

ส่วนที่ 3

ฐานะการเงินและผลการดำเนินงาน

13. ฐานะการเงินและผลการดำเนินงาน

งบการเงิน

1. ผู้สอบบัญชีที่ทำการตรวจสอบ หรือสอบทานงบการเงิน และ/หรือ งบการเงินรวมของบริษัท

งบการเงิน	ผู้สอบบัญชี	รายละเอียด
งบตรวจสอบปี 2562	นางสาวรุ่งนภา เลิศสุวรรณกุล	ผู้สอบบัญชีรับอนุญาตเลขที่ 3516 ของ บริษัท สำนักงาน อีวาย จำกัด
งบตรวจสอบปี 2561	นางสาวรุ่งนภา เลิศสุวรรณกุล	ผู้สอบบัญชีรับอนุญาตเลขที่ 3516 ของ บริษัท สำนักงาน อีวาย จำกัด
งบตรวจสอบปี 2560	นางสาวสุมนา พันธุ์พษ์สานนท์	ผู้สอบบัญชีรับอนุญาตเลขที่ 5872 ของ บริษัท สำนักงาน อีวาย จำกัด

2. รายงานการสอบบัญชี

รายงานผู้สอบบัญชีรับอนุญาตที่ได้ตรวจสอบและสอบทานงบการเงินและงบการเงินรวมของบริษัท แคล-คอมพ์ อิเล็กทรอนิกส์ จำกัด (มหาชน) ในระยะเวลาที่ผ่านมาสรุปได้ดังนี้

งบการเงิน	ความเห็นของผู้สอบบัญชี
งบตรวจสอบปี 2562	ให้ความเห็นไว้ในรายงานผู้สอบบัญชีอย่างไม่มีเงื่อนไขว่างบการเงินแสดงฐานะการเงินและผลการดำเนินงานถูกต้องตามที่ควรในสาระสำคัญตามมาตรฐานการรายงานทางการเงิน โดยให้ข้อสังเกตว่าบริษัทฯ มีรายการขายสินค้าและซื้อวัตถุดิบ เป็นจำนวนมากกับบริษัทย่อยและบริษัทที่เกี่ยวข้องกัน
งบตรวจสอบปี 2561	ให้ความเห็นไว้ในรายงานผู้สอบบัญชีอย่างไม่มีเงื่อนไขว่างบการเงินแสดงฐานะการเงินและผลการดำเนินงานถูกต้องตามที่ควรในสาระสำคัญตามมาตรฐานการรายงานทางการเงิน โดยให้ข้อสังเกตว่าบริษัทฯ มีรายการขายสินค้าและซื้อวัตถุดิบ เป็นจำนวนมากกับบริษัทย่อยและบริษัทที่เกี่ยวข้องกัน
งบตรวจสอบปี 2560	ให้ความเห็นไว้ในรายงานผู้สอบบัญชีอย่างไม่มีเงื่อนไขว่างบการเงินแสดงฐานะการเงินและผลการดำเนินงานถูกต้องตามที่ควรในสาระสำคัญตามมาตรฐานการรายงานทางการเงิน โดยให้ข้อสังเกตว่าบริษัทฯ มีรายการขายสินค้าและซื้อวัตถุดิบ เป็นจำนวนมากกับบริษัทย่อยและบริษัทที่เกี่ยวข้องกัน



ตารางสรุปงบการเงิน

	งบการเงินเฉพาะกิจการ ณ วันที่ 31 ธันวาคม						งบการเงินรวม ณ วันที่ 31 ธันวาคม					
	2560		2561		2562		2560		2561		2562	
	ล้านบาท	ร้อยละ	ล้านบาท	ร้อยละ	ล้านบาท	ร้อยละ	ล้านบาท	ร้อยละ	ล้านบาท	ร้อยละ	ล้านบาท	ร้อยละ
สินทรัพย์												
สินทรัพย์หมุนเวียน												
เงินสดและรายการเทียบเท่าเงินสด	637.83	1.21%	821.21	1.52%	263.22	0.56%	3,854.38	6.41%	4,058.44	6.26%	4,167.92	7.65%
เงินลงทุนในหลักทรัพย์เพื่อค้า	-	0.00%	-	0.00%	-	0.00%	-	0.00%	852.67	1.32%	291.48	0.54%
ลูกหนี้การค้าและลูกหนี้อื่น	21,827.17	41.26%	16,609.81	30.84%	14,286.54	30.34%	26,318.53	43.75%	24,808.36	38.29%	18,252.67	33.51%
เงินให้กู้ยืมระยะสั้นแก่กิจการที่เกี่ยวข้องกัน	243.86	0.46%	-	0.00%	-	0.00%	-	0.00%	-	0.00%	-	0.00%
สินค้าคงเหลือ	6,897.02	13.04%	10,929.65	20.29%	8,399.37	17.84%	11,143.25	18.52%	17,053.08	26.32%	13,215.77	24.27%
เงินจ่ายล่วงหน้าค่าวัตถุดิบและแม่พิมพ์	86.52	0.16%	54.82	0.10%	60.54	0.13%	113.55	0.19%	78.28	0.12%	64.43	0.12%
สินทรัพย์หมุนเวียนอื่น	304.28	0.58%	376.54	0.70%	546.54	1.16%	747.46	1.24%	707.23	1.09%	1,333.12	2.45%
รวมสินทรัพย์หมุนเวียน	29,996.68	56.71%	28,792.02	53.46%	23,556.20	50.03%	42,177.18	70.11%	47,558.05	73.39%	37,325.38	68.54%
สินทรัพย์ไม่หมุนเวียน												
เงินฝากธนาคารที่มีภาระค้ำประกัน	-	0.00%	-	0.00%	-	0.00%	18.54	0.03%	16.55	0.03%	15.11	0.03%
เงินลงทุนในบริษัทร่วม	275.88	0.52%	1,028.93	1.91%	1,154.85	2.45	418.38	0.70%	1,121.64	1.73%	1,223.85	2.25%
เงินลงทุนในบริษัทย่อย	13,321.66	25.18%	11,951.59	22.19%	12,282.54	26.08%	-	0.00%	-	0.00%	-	0.00%
เงินลงทุนระยะยาวอื่น	542.00	1.02%	413.43	0.77%	384.66	0.82%	665.65	1.11%	536.17	0.83%	503.27	0.92%
อสังหาริมทรัพย์เพื่อการลงทุน	-	0.00%	-	0.00%	-	0.00%	205.91	0.34%	0.00	0.00%	0.00	0.00%



	งบการเงินเฉพาะกิจการ ณ วันที่ 31 ธันวาคม						งบการเงินรวม ณ วันที่ 31 ธันวาคม					
	2560		2561		2562		2560		2561		2562	
	ล้านบาท	ร้อยละ	ล้านบาท	ร้อยละ	ล้านบาท	ร้อยละ	ล้านบาท	ร้อยละ	ล้านบาท	ร้อยละ	ล้านบาท	ร้อยละ
ที่ดิน อาคารและอุปกรณ์	8,032.59	14.91%			8,165.58	17.34%	15,976.45	26.56%	14,763.38	22.78%	14,277.21	26.22%
ค่าความนิยม	-	0.00%			-	0.00%	57.27	0.10%	49.05	0.08%	45.58	0.08%
สินทรัพย์ไม่มีตัวตน	-	0.00%			-	0.00%	63.64	0.11%	112.84	0.17%	313.64	0.58%
สินทรัพย์ภาษีเงินได้รอการตัดบัญชี			12.33	0.02%	8.64	0.02%	94.24	0.16%	108.62	0.17%	109.93	0.20%
สินทรัพย์โครงการผลประโยชน์ระยะยาวของพนักงาน			-	0.00%	-	0.00%	21.64	0.04%	52.11	0.08%	40.21	0.07%
สินทรัพย์ไม่หมุนเวียนอื่น			1.18	0.00%	1.22	0.00%	462.81	0.77%	361.86	0.56%	413.06	0.76%
รวมสินทรัพย์ไม่หมุนเวียน	22,901.01	43.29%	25,066.74	46.54%	23,530.79	49.97%	17,984.52	29.89%	17,240.30	26.61%	17,136.36	31.46%
รวมสินทรัพย์	52,897.70	100.00%	53,858.76	100.00%	47,087.00	100.00%	60,161.70	100.00%	64,798.36	100.00%	54,461.74	100.00%
หนี้สินและส่วนของผู้ถือหุ้น												
หนี้สินหมุนเวียน												
เงินกู้ยืมระยะสั้นจากสถาบันการเงิน	12,605.90	23.83%	12,587.46	23.37%	8,950.91	19.01%	15,326.23	25.47%	14,796.50	22.83%	10,762.24	19.76%
เจ้าหนี้การค้าและเจ้าหนี้อื่น	14,428.13	27.28%	14,513.67	26.95%	11,799.75	25.06%	21,809.19	36.25%	25,206.43	38.90%	19,578.61	35.95%
ส่วนของเงินกู้ระยะยาวที่ถึงกำหนดชำระภายในหนึ่งปี	-	0.00%	-	0.00%	-	0.00%	-	0.00%	-	0.00%	1,302.65	2.39%
ภาษีเงินได้ค้างจ่าย	5.38	0.01%	8.25	0.02%	7.77	0.01%	73.68	0.12%	86.81	0.13%	31.96	0.06%
หนี้สินหมุนเวียนอื่น	28.73	0.05%	32.35	0.06%	87.40	0.19%	365.24	0.61%	461.99	0.71%	427.56	0.79%
รวมหนี้สินหมุนเวียน	27,068.14	51.17%	27,141.73	50.39%	20,840.83	44.26%	37,574.34	62.46%	40,551.73	62.58%	32,103.01	58.95%
หนี้สินไม่หมุนเวียน												
สำรองผลประโยชน์ระยะยาวของพนักงาน	186.66	0.35%	182.80	0.34%	320.14	0.68%	209.12	0.35%	208.38	0.32%	368.14	0.68%
หนี้สินภาษีเงินได้รอการตัดบัญชี	-	0.00%	-	0.00%	-	0.00%	49.07	0.08%	37.59	0.06%	10.60	0.02%
เงินกู้ยืมระยะยาว-สุทธิจากส่วนที่ถึงกำหนดชำระภายในหนึ่งปี	-	0.00%	-	0.00%	-	0.00%	3,529.54	5.87%	6,263.10	9.67%	5,361.38	9.84%
ประมาณการหนี้สินของเงินลงทุนในบริษัทร่วมซึ่งบันทึกโดยวิธีส่วนได้เสีย	-	0.00%	56.41	0.10%	333.22	0.71%	-	0.00%	56.41	0.09%	333.22	0.61%



	งบการเงินเฉพาะกิจการ ณ วันที่ 31 ธันวาคม						งบการเงินรวม ณ วันที่ 31 ธันวาคม					
	2560		2561		2562		2560		2561		2562	
	ล้านบาท	ร้อยละ	ล้านบาท	ร้อยละ	ล้านบาท	ร้อยละ	ล้านบาท	ร้อยละ	ล้านบาท	ร้อยละ	ล้านบาท	ร้อยละ
ประมาณการหนี้สินของเงินลงทุนในบริษัทย่อยซึ่งบันทึกโดยวิธีส่วนได้เสีย	7,036.59	13.30%	8,910.40	16.54%	9,526.01	20.23%	-	0.00%	-	0.00%	-	0.00%
หนี้สินไม่หมุนเวียนอื่น	-	0.00%	-	0.00%	-	0.00%	-	0.00%	1.04	0.00%	156.27	0.29%
รวมหนี้สินไม่หมุนเวียน	7,223.25	13.66%	9,149.60	16.99%	10,179.37	21.62%	3,787.73	6.30%	6,566.52	10.13%	6,229.61	11.44%
รวมหนี้สิน	34,291.39	64.83%	36,291.34	67.38%	31,020.20	65.88%	41,362.07	68.75%	47,118.26	72.72%	38,332.62	70.38%
ส่วนของผู้ถือหุ้น												
ทุนเรือนหุ้น												
ทุนจดทะเบียน												
หุ้นสามัญ 4,979,068,075 หุ้น มูลค่าหุ้นละ 1 บาท (31 ธันวาคม 2560:หุ้นสามัญ 4,756,390,249 หุ้น มูลค่าหุ้นละ 1 บาท)	4,756.40	8.99%	4,979.07	9.24%	4,979.07	10.57%	4,756.40	7.91%	4,979.07	7.68%	4,979.07	9.14%
ทุนที่ออกจำหน่ายและชำระเต็มมูลค่าแล้ว												
หุ้นสามัญ 4,554,643,575 หุ้น มูลค่าหุ้นละ 1 บาท	4,554.64	8.61%	4,554.64	8.46%	4,554.64	9.67%	4,554.64	7.57%	4,554.64	7.03%	4,554.64	8.36%
ส่วนเกินมูลค่าหุ้นสามัญ	3,386.40	6.40%	3,386.40	6.29%	3,386.40	7.19%	3,386.40	5.63%	3,386.40	5.23%	3,386.40	6.22%
ส่วนทุนจากการจ่ายโดยใช้หุ้นเป็นเกณฑ์	157.68	0.30%	157.85	0.29%	179.54	0.37%	157.68	0.26%	157.85	0.24%	179.54	0.33%
กำไรสะสม												
- จัดสรรแล้ว – สรรองตามกฎหมาย	511.11	0.97%	511.11	0.95%	511.11	1.09%	511.11	0.85%	511.11	0.79%	511.11	0.94%
- ยังไม่ได้จัดสรร	10,524.20	19.90%	10,438.89	19.38%	10,399.61	22.09%	10,524.20	17.49%	10,438.89	16.11%	10,399.61	19.10%
องค์ประกอบอื่นของส่วนของผู้ถือหุ้น	(538.72)	-1.02%	(1,560.37)	-2.90%	(3,043.41)	-6.46	(538.72)	-0.90%	(1,560.37)	-2.41%	(3,043.41)	5.59%
ส่วนของผู้ถือหุ้นของบริษัท	18,606.31	35.17%	17,567.42	32.62%	16,066.79	34.12%	18,606.31	30.93%	17,567.42	27.11%	16,066.79	29.50%



	งบการเงินเฉพาะกิจการ ณ วันที่ 31 ธันวาคม						งบการเงินรวม ณ วันที่ 31 ธันวาคม					
	2560		2561		2562		2560		2561		2562	
	ล้านบาท	ร้อยละ	ล้านบาท	ร้อยละ	ล้านบาท	ร้อยละ	ล้านบาท	ร้อยละ	ล้านบาท	ร้อยละ	ล้านบาท	ร้อยละ
ส่วนของผู้มีส่วนได้เสียที่ไม่มีอำนาจควบคุมของบริษัทย่อย	-	0.00%	-	0.00%	-	0.00%	193.31	0.32%	112.68	0.17%	62.32	0.11%
รวมส่วนของผู้ถือหุ้น	18,606.31	35.17%	17,567.42	32.62%	16,066.79	34.12	18,799.63	31.25%	17,680.10	27.28%	16,129.11	29.62%
รวมหนี้สินและส่วนของผู้ถือหุ้น	52,897.70	100.00%	53,858.75	100.00%	47,087.00	100.00%	60,161.70	100.00%	64,798.36	100.00%	54,461.74	100.00%



ตารางสรุปงบการเงิน (ต่อ)

	งบการเงินเฉพาะบริษัทสำหรับปี สิ้นสุดวันที่ 31 ธันวาคม						งบการเงินรวม ณ วันที่ สิ้นสุดวันที่ 31 ธันวาคม					
	2560		2561		2562		2560		2561		2562	
	ล้านบาท	ร้อยละ	ล้านบาท	ร้อยละ	ล้านบาท	ร้อยละ	ล้านบาท	ร้อยละ	ล้านบาท	ร้อยละ	ล้านบาท	ร้อยละ
รายได้												
รายได้จากการขาย	77,666.15	99.56%	80,989.82	99.43%	77,557.74	99.68%	106,897.87	99.45%	112,966.79	99.53%	102,493.85	99.38%
รายได้จากการให้บริการ	-	0.00%	-	0.00%	-	0.00%	59.92	0.06%	-	0.00%	124.98	0.12%
กำไรจากอัตราแลกเปลี่ยน	146.10	0.19%	280.43	0.34%	-	0.00%	-	0.00%	228.04	0.20%	-	0.00%
กำไรจากตราสารอนุพันธ์ทางการเงิน	-	0.00%	-	0.00%	54.47	0.07%	-	0.00%	77.13	0.07%	250.88	0.24%
รายได้อื่น	193.89	0.25%	180.07	0.22%	195.21	0.25%	531.00	0.49%	227.37	0.20%	265.08	0.26%
รวมรายได้	78,006.14	100.00%	81,450.32	100.00%	77,807.42	100.00%	107,488.79	100.00%	113,499.33	100.00%	103,134.80	100.00%
ค่าใช้จ่าย												
ต้นทุนขาย	74,979.50	96.12%	78,597.22	96.50%	75,580.44	99.08%	101,016.22	93.98%	107,611.73	94.81%	97,040.46	95.38%
ต้นทุนค่าบริการ	-	0.00%	-	0.00%	-	0.00%	13.18	0.01%	-	0.00%	40.53	0.04%
ค่าใช้จ่ายในการขายและบริหาร	508.32	0.65%	423.47	0.52%	491.33	0.64%	4,225.93	3.93%	4,247.97	3.74%	4,441.08	4.37%
ขาดทุนจากการด้อยค่าของสินทรัพย์	26.00	0.03%	284.11	0.35%	-	0.00%	26.00	0.02%	284.11	0.25%	-	0.00%
ขาดทุนจากอัตราแลกเปลี่ยน	-	0.00%	-	0.00%	213.41	0.28%	228.32	0.21%	-	0.00%	216.25	0.21%
ขาดทุนจากตราสารอนุพันธ์ทางการเงิน	-	0.00%	-	0.00%	-	0.00%	118.32	0.11%	-	0.00%	-	0.00%
รวมค่าใช้จ่าย	75,513.82	96.80%	79,304.80	97.37%	76,285.18	98.04%	105,627.96	98.27%	112,143.80	98.81%	101,738.33	98.65%
กำไรก่อนส่วนแบ่งขาดทุนจากเงินลงทุนในบริษัท รวม ค่าใช้จ่ายทางการเงิน และค่าใช้จ่ายภาษีเงิน ได้	2,492.31	3.20%	2,145.53	2.63%	1,522.24	1.96%	1,860.83	1.73%	1,355.53	1.19%	1,396.46	1.35%
ส่วนแบ่งขาดทุนจากเงินลงทุนในบริษัทรวม	(311.86)	-0.40%	(130.36)	-0.16%	(21.80)	-0.03%	(309.05)	-0.29%	(131.99)	-0.12%	(17.87)	-0.02%
ส่วนแบ่งขาดทุนจากเงินลงทุนในบริษัทย่อย	(953.40)	-1.22%	(1,314.91)	-1.61%	(703.52)	-0.9%	-	0.00%	-	0.00%	-	0.00%
กำไรก่อนค่าใช้จ่ายทางการเงิน และค่าใช้จ่ายภาษี เงินได้	1,227.06	1.57%	700.26	0.86%	796.92	1.02%	1,551.79	1.44%	1,223.53	1.08%	1,378.59	1.34%
ค่าใช้จ่ายทางการเงิน	(254.96)	-0.33%	(371.03)	-0.46%	(385.33)	-0.5%	(542.24)	-0.50%	(818.90)	-0.72%	(907.19)	0.88%



	งบการเงินเฉพาะบริษัทสำหรับปี สิ้นสุดวันที่ 31 ธันวาคม						งบการเงินรวม ณ วันที่ สิ้นสุดวันที่ 31 ธันวาคม					
	2560		2561		2562		2560		2561		2562	
	ล้านบาท	ร้อยละ	ล้านบาท	ร้อยละ	ล้านบาท	ร้อยละ	ล้านบาท	ร้อยละ	ล้านบาท	ร้อยละ	ล้านบาท	ร้อยละ
กำไรก่อนค่าใช้จ่ายภาษีเงินได้	972.09	1.25%	329.23	0.40%	411.59	0.53%	1,009.55	0.94%	404.63	0.36%	471.40	0.46%
ค่าใช้จ่ายภาษีเงินได้	(10.37)	-0.01%	(7.59)	-0.01%	(18.79)	-0.02%	(109.30)	-0.10%	(173.07)	-0.15%	(123.87)	-0.12%
กำไรสำหรับปี	961.73	1.23%	321.64	0.39%	392.80	0.50%	900.25	0.84%	231.56	0.20%	347.52	0.34%
กำไรต่อหุ้นชั้นพื้นฐาน (บาท)	0.21		0.07		0.09		0.21		0.07		0.09	



ตารางสรุปงบการเงิน (ต่อ)

	งบการเงินเฉพาะบริษัทสำหรับปี สิ้นสุดวันที่ 31 ธันวาคม			งบการเงินรวม ณ วันที่ สิ้นสุดวันที่ 31 ธันวาคม		
	2560	2561	2562	2560	2561	2562
	ล้านบาท	ล้านบาท	ล้านบาท	ล้านบาท	ล้านบาท	ล้านบาท
กระแสเงินสดจากกิจกรรมดำเนินงาน						
กำไรก่อนภาษี	972.09	329.23	411.59	1,009.55	404.63	471.40
รายการปรับกระทบยอดกำไรสุทธิก่อนภาษีเป็นเงินสดรับ (จ่าย) จากกิจกรรมดำเนินงาน						
ค่าเสื่อมราคาและค่าตัดจำหน่าย	1,312.71	1,385.43	1289.24	2,344.65	2,363.28	2,250.20
ค่าเผื่อนหนี้สงสัยจะสูญ (โอนกลับ)	-	-	-	(31.40)	8.58	9.27
การปรับลดสินค้าคงเหลือเป็นมูลค่าสุทธิที่จะได้รับ	-	(0.16)	19.52	17.38	0.54	81.66
ขาดทุน (กำไร) จากการจำหน่ายอุปกรณ์	(4.87)	(1.33)	(6.04)	11.53	(5.50)	(4.49)
กำไรจากการจำหน่ายสิทธิการใช้ที่ดิน	-	-	-	(2.49)	-	-
กำไรจากการจำหน่ายเงินลงทุนระยะยาวอื่น	(0.31)	-	-	(0.31)	-	-
ขาดทุนจากการตัดจำหน่ายใบสำคัญแสดงสิทธิที่หมดอายุ	0.74	-	-	0.74	-	-
ขาดทุนจากการด้อยค่าของความนิยม	-	-	-	-	-	-
ขาดทุนจากการด้อยค่าของสินทรัพย์	26.00	284.11	-	26.00	284.11	-
ค่าเผื่อการด้อยค่าของสินทรัพย์	-	-	-	-	-	-
ขาดทุน (กำไร) จากการปรับมูลค่าเงินลงทุนตามราคาตลาด	-	-	-	-	-	-
ขาดทุน (กำไร) จากเงินลงทุนชั่วคราวที่ยังไม่เกิดขึ้นจริง	-	-	-	-	(2.46)	(0.40)
ขาดทุน (กำไร) จากการขายเงินลงทุนในหลักทรัพย์เพื่อค่า	-	-	-	1.53	0.00	-
ส่วนแบ่งขาดทุนจากเงินลงทุนในบริษัทร่วม	311.86	130.36	21.79	309.05	131.99	17.87
ส่วนแบ่งขาดทุนจากเงินลงทุนในบริษัทย่อย	953.40	1,314.91	703.52	-	-	-
ค่าใช้จ่ายผลประโยชน์ระยะยาวของพนักงาน	23.68	23.16	94.12	36.55	34.28	110.56
รายการจ่ายโดยใช้หุ้นเป็นเกณฑ์	3.42	-	4.16	29.81	0.17	21.97
ขาดทุน (กำไร) จากตราสารอนุพันธ์ทางการเงินที่ยังไม่เกิดขึ้นจริง	-	-	0.95	(20.09)	11.03	(41.96)



	งบการเงินเฉพาะบริษัทสำหรับปี สิ้นสุดวันที่ 31 ธันวาคม			งบการเงินรวม ณ วันที่ สิ้นสุดวันที่ 31 ธันวาคม		
	2560	2561	2562	2560	2561	2562
	ล้านบาท	ล้านบาท	ล้านบาท	ล้านบาท	ล้านบาท	ล้านบาท
ขาดทุน (กำไร) จากอัตราแลกเปลี่ยนที่ยังไม่เกิดขึ้นจริง	586.53	376.44	(4.39)	91.07	340.59	(77.89)
เงินปันผลรับ	-	-	-	-	-	-
ดอกเบี้ยรับ	(7.13)	(15.36)	(29.46)	(35.66)	(47.22)	(133.36)
ค่าใช้จ่ายดอกเบี้ย	210.49	320.20	352.52	395.20	576.10	681.52
กำไรจากการดำเนินงานก่อนการเปลี่ยนแปลงในสินทรัพย์และหนี้สินดำเนินงาน	4,388.61	4,146.99	2,857.53	4,183.11	4,100.13	3,375.30
สินทรัพย์ดำเนินงาน (เพิ่มขึ้น) ลดลง						
ลูกหนี้การค้าและลูกหนี้อื่น	(6,749.24)	1,971.10	1,079.52	(5,425.08)	861.19	4,860.44
สินค้าคงเหลือ	14.57	(4,032.46)	1,776.64	(733.79)	(5,983.98)	2,653.99
เงินจ่ายล่วงหน้าค่าวัตถุดิบและแม่พิมพ์	96.74	30.82	(10.40)	80.26	28.66	6.81
สินทรัพย์หมุนเวียนอื่น	105.46	(96.05)	(177.98)	276.14	(12.66)	(630.67)
หนี้สินดำเนินงานเพิ่มขึ้น (ลดลง)						
เจ้าหนี้การค้าและเจ้าหนี้อื่น	(776.11)	359.96	(1,751.19)	(253.09)	3,736.02	(4,078.47)
หนี้สินหมุนเวียนอื่น	(107.63)	7.75	56.75	(290.63)	108.26	(97.14)
สำรองผลประโยชน์ระยะยาวของพนักงาน	-	(0.28)	(0.09)	(8.03)	(13.79)	(15.86)
หนี้สินไม่หมุนเวียนอื่น	-	-	-	-	1.04	(16.88)
เงินสดจากกิจกรรมดำเนินงาน	(3,027.61)	2,387.83	5,716.83	(2,171.12)	2,824.88	6,057.51
รับดอกเบี้ย	7.13	15.36	29.46	24.19	21.73	104.85
เงินสดรับคืนจากภาษีเงินได้	-	-	-	-	-	-
จ่ายภาษีเงินได้	(15.55)	(11.65)	(20.95)	(133.75)	(148.19)	(193.33)



	งบการเงินเฉพาะบริษัทสำหรับปี สิ้นสุดวันที่ 31 ธันวาคม			งบการเงินรวม ณ วันที่ สิ้นสุดวันที่ 31 ธันวาคม		
	2560	2561	2562	2560	2561	2562
	ล้านบาท	ล้านบาท	ล้านบาท	ล้านบาท	ล้านบาท	ล้านบาท
เงินสดสุทธิจาก (ใช้ไป) ในกิจกรรมดำเนินงาน	(3,036.03)	2,391.54	5,725.34	(2,280.68)	2,698.43	5,969.03
กระแสเงินสดจากกิจกรรมลงทุน						
เงินลงทุนชั่วคราวเพิ่มขึ้น	-	-	-	-	(851.72)	716.01
เงินฝากธนาคารที่มีภาระค่าประกันลดลง (เพิ่มขึ้น)	-	-	-	6.89	0.52	-
เงินให้กู้ยืมระยะสั้นแก่กิจการที่เกี่ยวข้องกันลดลง (เพิ่มขึ้น)	(67.67)	-	-	-	-	(0.05)
เงินให้กู้ยืมระยะยาวแก่กิจการที่เกี่ยวข้องกันลดลง (เพิ่มขึ้น)	-	(653.50)	-	-	(124.46)	(86.01)
เงินลงทุนในบริษัทย่อยเพิ่มขึ้น	(17.60)	(100.00)	(2,565.96)	-	-	-
เงินลงทุนในบริษัทร่วมเพิ่มขึ้น	(244.20)	-	-	(249.52)	(3.94)	-
เงินลงทุนระยะยาวอื่นเพิ่มขึ้น	-	(155.83)	-	(94.20)	(155.83)	-
เงินสดรับจากการลดทุนในบริษัทย่อย	-	-	-	-	-	-
ซื้อสังหาริมทรัพย์เพื่อการลงทุน	-	-	-	(79.70)	-	-
ซื้ออาคารและอุปกรณ์	(1,828.17)	(835.23)	(1,951.47)	(2,143.13)	(1,717.20)	(5,652.65)
ซื้อสินทรัพย์ไม่มีตัวตน	-	-	-	(53.87)	(75.48)	(49.26)
รับเงินปันผล	-	267.99	-	-	2.94	-
รับดอกเบี้ย	-	-	0.00	11.47	25.49	28.50
เงินสดรับจากการจำหน่ายเงินลงทุนในหลักทรัพย์เพื่อค้า	-	-	-	3.18	-	-
เงินสดรับจากการจำหน่ายเงินลงทุนในบริษัทร่วม	-	-	-	-	-	-
เงินสดรับจากการจำหน่ายเงินลงทุนในบริษัทย่อย	69.07	-	-	-	-	-
เงินสดรับจากการจำหน่ายเงินลงทุนระยะยาวอื่น	2.08	-	-	2.08	-	-
เงินสดรับจากการจำหน่ายอุปกรณ์	99.43	2.85	52.85	265.02	17.25	55.92
เงินสดรับจากการจำหน่ายสิทธิการใช้ที่ดิน	-	-	-	9.89	-	-
สินทรัพย์ไม่หมุนเวียนอื่นลดลง (เพิ่มขึ้น)	(0.04)	-	(0.12)	(249.05)	70.25	(68.35)



	งบการเงินเฉพาะบริษัทสำหรับปี สิ้นสุดวันที่ 31 ธันวาคม			งบการเงินรวม ณ วันที่ สิ้นสุดวันที่ 31 ธันวาคม		
	2560	2561	2562	2560	2561	2562
	ล้านบาท	ล้านบาท	ล้านบาท	ล้านบาท	ล้านบาท	ล้านบาท
เงินลดลงจากการเปลี่ยนเงินลงทุนในบริษัทย่อยเป็นบริษัทร่วม	-	-	-	-	(365.54)	-
เงินสดสุทธิใช้ไปในกิจกรรมลงทุน	(1,987.09)	(1,473.72)	(2,652.20)	(2,570.94)	(3,177.73)	(2,317.14)
กระแสเงินสดจากกิจกรรมจัดหาเงิน						
เงินกู้ยืมระยะสั้นจากสถาบันการเงินเพิ่มขึ้น (ลดลง)	5,854.28	38.55	(2,844.24)	7,614.62	(459.03)	(3,007.68)
ชำระคืนเงินกู้ยืมระยะยาว	-	-	-	(6,084.69)	(159.94)	-
เงินสดรับจากเงินกู้ยืมระยะยาว	-	-	-	3,650.81	2,909.66	858.97
เงินสดรับจากการใช้ใบสำคัญแสดงสิทธิ	8.62	-	-	8.62	-	1.50
ดอกเบี้ยจ่าย	(207.39)	(317.52)	(347.76)	(424.35)	(560.01)	(668.45)
เงินปันผลจ่าย	(455.21)	(455.46)	(409.92)	(455.21)	(455.46)	(409.92)
ส่วนได้เสียของผู้ที่ไม่มีอำนาจควบคุมของบริษัทย่อยเพิ่มขึ้น	-	-	-	-	9.45	-
เงินสดสุทธิจาก (ใช้ไปใน) กิจกรรมจัดหาเงิน	5,200.30	(734.44)	(3,601.92)	4,309.80	1,284.66	(3,225.58)
ผลต่างจากการแปลงค่างบการเงินเพิ่มขึ้น (ลดลง)	-	-	(29.21)	557.18	(601.30)	(316.83)
เงินสดและรายการเทียบเท่าเงินสดเพิ่มขึ้น (ลดลง) สุทธิ	177.18	183.38	(557.99)	15.37	204.05	109.48
เงินสดและรายการเทียบเท่าเงินสดต้นปี	460.65	637.83	821.21	3,839.02	3,854.39	4,058.44
เงินสดและรายการเทียบเท่าเงินสดปลายปี	637.83	821.21	263.22	3,854.39	4,058.44	4,167.92

อัตราส่วนทางการเงิน

รายการ	2560	2561	2562
1 อัตราส่วนสภาพคล่อง			
อัตราส่วนสภาพคล่อง (เท่า)	1.12	1.17	1.16
อัตราส่วนสภาพคล่องหมุนเร็ว (เท่า)	0.82	0.75	0.75
อัตราส่วนหมุนเวียนลูกหนี้การค้า(เท่า)	4.46	4.42	4.76
- ระยะเวลาเก็บหนี้เฉลี่ย (วัน)	82	83	77
อัตราส่วนหมุนเวียนสินค้าคงเหลือ (เท่า)	9.36	7.63	6.41
ระยะเวลาขายสินค้าเฉลี่ย (วัน)	39	48	57
อัตราส่วนหมุนเวียนเจ้าหนี้ (เท่า)	4.61	4.58	4.33
ระยะเวลาชำระหนี้ (วัน)	79	80	84
Cash Cycle (วัน)	42	51	49
2 อัตราส่วนแสดงความสามารถในการทำกำไร			
อัตรากำไรขั้นต้น (%)	5.50	4.90	5.32
อัตรากำไรจากการดำเนินงาน (%)	1.54	0.98	0.95
อัตรากำไรสุทธิ (%)	0.84	0.20	0.34
อัตราผลตอบแทนผู้ถือหุ้น (%)	4.87	1.27	2.06
3 อัตราส่วนแสดงประสิทธิภาพในการดำเนินงาน			
อัตราผลตอบแทนจากสินทรัพย์ (%)	1.56	0.37	0.58
อัตราผลตอบแทนจากสินทรัพย์ถาวร (%)	20.05	17.58	18.19
อัตราการหมุนของสินทรัพย์ (เท่า)	1.85	1.81	1.72
4 อัตราส่วนวิเคราะห์นโยบายทางการเงิน			
อัตราส่วนหนี้สินต่อส่วนผู้ถือหุ้น (เท่า)	2.20	2.66	2.38
อัตราส่วนความสามารถในการชำระดอกเบี้ย (เท่า)	2.86	1.49	1.52
อัตราการจ่ายเงินปันผล (%)	50.56	196.69	117.95
5 ข้อมูลต่อหุ้น			
มูลค่าตามบัญชีต่อหุ้น (บาท)	4.13	3.88	3.54

14. คำอธิบายและการวิเคราะห์ฐานะการเงินและผลการดำเนินงาน

การวิเคราะห์ผลการดำเนินงาน

ภาพรวมของผลการดำเนินธุรกิจและการเปลี่ยนแปลงที่มีนัยสำคัญ

ในปี 2562 ที่ผ่านมานับเป็นปีที่ทั่วโลกมีอัตราการเติบโตต่ำที่สุดนับตั้งแต่เกิดวิกฤตการณ์การเงินโลกในทศวรรษที่ผ่านมา โดยเฉพาะอย่างยิ่งในภาคอุตสาหกรรมต่าง ๆ เช่นการผลิตทั่วโลกและภาคการเกษตรของสหรัฐอเมริกา ซึ่งได้รับผลกระทบอย่างต่อเนื่องจากสงครามการค้าระหว่างสหรัฐอเมริกา - จีนตั้งแต่ปี 2561 โดย IMF ได้คาดการณ์การเติบโตจะสูงกว่าที่เคยประมาณเอาไว้จากเดิมร้อยละ 2.9 ในปี 2562 เป็นร้อยละ 3.3 ในปี 2563 โดยมีการปรับลดลงร้อยละ 0.1 เมื่อเทียบกับการคาดการณ์ก่อนหน้านี้ในเดือนตุลาคมในช่วงปีเดียวกัน

ในมุมมองของเศรษฐกิจโลกเรื่องความไม่แน่นอนของนโยบายการค้า ความตึงเครียดทางการเมืองในภูมิภาคของประเทศเศรษฐกิจเกิดใหม่ที่สำคัญๆ ยังคงจุดรั้งกิจกรรมทางเศรษฐกิจของโลก โดยเฉพาะในภาคการผลิตและการค้าในช่วงครึ่งปีหลังของปี 2562 อย่างไรก็ตามในช่วงเวลาดังกล่าวก็จะมีเหตุการณ์หลายอย่างที่เข้ามาช่วยผ่อนคลายความตึงเครียด เช่น การผ่อนคลายนโยบายการเงินในหลาย ๆ ประเทศ ขบวนการเจรจาการค้าระหว่างสหรัฐอเมริกา กับจีนที่ดีขึ้น ความกังวลที่ลดน้อยลงจากท่า Brexit โดยไม่มีท่าข้อตกลงใดๆ และอื่น ๆ บ่งชี้ว่าการเติบโตทั่วโลกอาจถึงจุดที่ต่ำที่สุดแล้ว

โดยรวมแล้ว บริษัทฯ มีการบริหารจัดการเพื่อให้บรรลุยอดขาย 3.3 พันล้านเหรียญสหรัฐ โดยมีกำไรสุทธิเพิ่มขึ้นร้อยละ 53.71 เมื่อเทียบกับปีที่ผ่านมาถึงแม้จะได้รับผลกระทบในช่วงปีที่ผ่านมาก็ตาม

แนวโน้มปี 2563 บริษัทฯ เชื่อว่าสงครามการค้าระหว่างสหรัฐอเมริกากับจีนจะยังคงส่งผลกระทบอย่างมากต่อภาค EMS และห่วงโซ่อุปทานทั่วโลกจะยังคงมีการปรับตัวในปี 2563 และในอีก 10 ปีข้างหน้าเป็นอย่างน้อย นอกจากนี้ยังคงมั่นใจว่าภูมิภาคเอเชียตะวันออกเฉียงใต้ยังคงเป็นทางเลือกที่ดีในกลุ่ม ODM และ EMS ทั่วโลก นอกเหนือจากจีนและประเทศอื่น ๆ ในความเป็นจริง บริษัทฯ คาดว่าจะมีโรงงานใหม่ที่จะแล้วเสร็จในปีต่อไป รวมถึงการสร้างห่วงโซ่อุปทานในท้องถิ่นให้มากขึ้นเพื่อเตรียมพร้อมสำหรับลูกค้ารายใหม่ที่จะเข้ามา

นอกจากนี้บริษัทฯ ยังดำเนินการพัฒนาศักยภาพการผลิตอัตโนมัติรวมถึงการยกระดับทักษะระบบการผลิตอัจฉริยะเพื่อให้บริษัทไม่เพียงแต่จะรักษาความสามารถในการแข่งขันในระหว่างคู่แข่งแต่ยังทำให้บริษัทฯ สามารถขยายขอบเขตธุรกิจใหม่ในบริการอัตโนมัติและอุตสาหกรรม 4.0 สำหรับปีต่อไป.

นอกเหนือจากธุรกิจ ODM ของบริษัทฯ ในส่วนของ เครื่องพิมพ์ 3 มิติ, หุ่นยนต์บริการ AI, อุปกรณ์สมาร์ทบิวต์และผลิตภัณฑ์เซมิคอนดักเตอร์ ซึ่งจะมีการเปิดตัวสินค้าใหม่ออกไปสู่ตลาดตามกำหนดการที่วางไว้ในปีที่จะถึงนี้ โดยความร่วมมืออย่างใกล้ชิดจากลูกค้าแบรนด์ชั้นนำจากทั่วโลก นอกจากนี้บริษัทฯ ยังมองเห็นโอกาสใหม่ ๆ ในตลาดอสังหาริมทรัพย์ในภูมิภาคเอเชียตะวันออกเฉียงใต้และมีแผนที่จะเข้าสู่ธุรกิจใหม่โดยเริ่มต้นในตลาดฟิลิปปินส์และประเทศไทยในช่วงปีใหม่ที่จะถึงนี้

แม้ว่าสถานการณ์โลกในปี 2563 จะยังคงถูกกดดันจากความไม่แน่นอนหลายประการซึ่งเชื่อว่าจะเกิดการชะลอตัวทางเศรษฐกิจ อย่างไรก็ตามคณะกรรมการยังคงเชื่อมั่นว่าบริษัทได้วางรากฐานไว้อย่างมั่นคงต่อเนื่องผ่านชื่อเสียงและความสัมพันธ์ที่ดีกับในตลาด ODM / EMS ของบริษัทฯ ซึ่งมีเป้าหมายที่จะเสริมสร้างความต้องการทางธุรกิจให้เพิ่มขึ้นทั้งในประเภทสินค้าเดิมที่มีอยู่แล้วและสินค้าประเภทใหม่ๆ รวมถึงการขยายธุรกิจผ่านผลิตภัณฑ์ ODM โดย แบรนด์ของตัวเอง รวมถึงความเป็นไปได้ในการลงทุนใหม่ในอุตสาหกรรมอสังหาริมทรัพย์ ในนามของคณะกรรมการเราขอแสดงความขอบคุณอย่างสุดซึ้งต่อทีมผู้บริหารและพนักงานของเราทุกท่าน ที่ได้ทุ่มเทกำลังความสามารถและปฏิบัติการกิจให้บรรลุถึงเป้าหมาย

ทำให้บริษัทฯ สามารถเดินไปสู่เป้าหมายต่อไปได้อย่างต่อเนื่อง คณะกรรมการขอขอบคุณผู้มีอุปการคุณลูกค้าอันทรงเกียรติ ศัพทลายเออร์ คู่ค้า ธนาคาร หน่วยงานของภาครัฐและผู้ถือหุ้นทุกท่านที่ให้ความเชื่อมั่นและไว้วางใจมาโดยตลอดระยะเวลาหลายปีที่ผ่านมาและเรารู้สึกเป็นเกียรติเป็นอย่างยิ่งที่ได้ทำหน้าที่เป็นคณะกรรมการบริษัทฯ เราขอสัญญาว่าจะนำพาบริษัทฯ ก้าวไปสู่ยุคใหม่และอนาคตข้างหน้าต่อไป

ผลการดำเนินงานและความสามารถในการทำกำไร

ทั้งนี้รายละเอียดผลการดำเนินงานของปี 2560-2562 สามารถสรุปได้ดังต่อไปนี้

● รายได้ของบริษัทฯ และบริษัทย่อย

บริษัทฯ และบริษัทย่อยมีรายได้จากการขายในปี 2560-2562 จำนวน 106,897.87 ล้านบาท 112,966.79 ล้านบาท และ 102,493.85 ล้านบาทตามลำดับ โดยในปี 2562 บริษัทฯมีรายได้ลดลงคิดเป็นร้อยละ 4.95 เมื่อเทียบกับรายได้ในปีที่ผ่านมาทั้งนี้การลดลงของรายได้จากการขายนั้นหลักๆ มาจากความต้องการที่ลดลงของกลุ่มผลิตภัณฑ์กล่องแปลงสัญญาณ (set-top-box) และอุปกรณ์คอมพิวเตอร์ ได้แก่ ฮาร์ดดิสก์ไดรฟ์ และผลิตภัณฑ์ในกลุ่ม PCBA เมื่อเปรียบเทียบกับช่วงเดียวกันในปีที่ผ่านมา

กลุ่มสินค้า	2560		2561		2562	
	ล้านบาท	%	ล้านบาท	%	ล้านบาท	%
กลุ่มอุปกรณ์คอมพิวเตอร์	78,814	73.32	82,247	72.66	77,095	74.93
กลุ่มอุปกรณ์โทรคมนาคม	28,084	26.13	30,720	27.20	25,399	24.69
รวมรายได้จากการขาย	106,898	99.45	112,967	99.86	102,494	99.62
รายได้อื่นๆ	591	0.55	227	0.20	390	0.38
รวมรายได้ทั้งสิ้น	107,489	100.00	112,967	100.00	102,884	100.00

● ต้นทุนขาย

บริษัทฯ และบริษัทย่อยมีต้นทุนขายในปี 2560-2562 จำนวน 101,016.22 ล้านบาท 107,430.40 ล้านบาท และ 97,040.46 ล้านบาท หรือคิดเป็นร้อยละ 94.50 ร้อยละ 95.26 และร้อยละ 94.68 ของรายได้จากการขายตามลำดับ ทั้งนี้อัตราส่วนกำไรขั้นต้นของบริษัทฯคิดเป็นร้อยละ 5.50 ร้อยละ 4.74 และร้อยละ 5.32 ตามลำดับ ทั้งนี้การเพิ่มขึ้นของกำไรขั้นต้นของบริษัทฯ นั้นมาจากการที่บริษัทฯ มีส่วนประสมผลิตภัณฑ์ที่แตกต่างกันมากขึ้น และผลกระทบจากการแข็งค่าของสกุลเงิน เมื่อเปรียบเทียบกับช่วงเดียวกันปีที่ผ่านมา

● ค่าใช้จ่ายในการขายและบริหาร

บริษัทฯ และบริษัทย่อยมีค่าใช้จ่ายในการขายและบริหารในปี 2560-2562 จำนวน 4,239.10 ล้านบาท 4,247.97 ล้านบาท และ 4,441.08 ล้านบาทตามลำดับ หรือคิดเป็นร้อยละ 3.95 ร้อยละ 3.76 และร้อยละ 4.34 ของรายได้จากการ

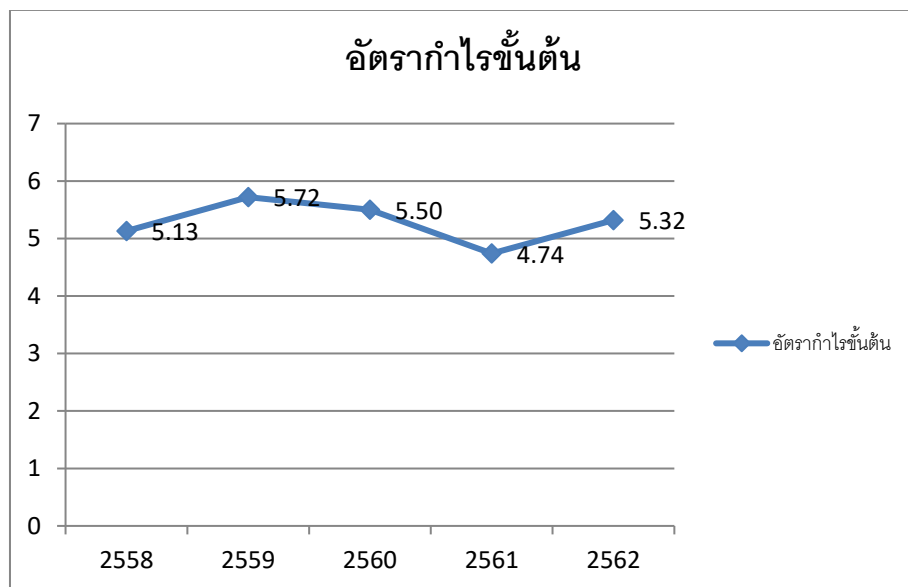
ขายตามลำดับ ค่าใช้จ่ายในการขายและบริหารส่วนใหญ่เกี่ยวข้องกับมาจกค่าใช้จ่ายรวมเพื่อสนับสนุนการดำเนินงานของบริษัทฯและบริษัทย่อยต่างๆ ในต่างประเทศ รวมไปถึง ค่าใช้จ่ายด้านการตลาด และค่าใช้จ่ายในการบริหารเพื่อสนับสนุนลูกค้าของบริษัทฯ

• ค่าใช้จ่ายทางการเงิน

บริษัทฯและบริษัทย่อยมีค่าใช้จ่ายทางการเงินในปี 2560-2562 จำนวน 542.24 ล้านบาท 818.90 ล้านบาทและ 907.19 ล้านบาทตามลำดับ โดยค่าใช้จ่ายทางการเงินในปี 2562 ปรับตัวเพิ่มขึ้นร้อยละ 15.97 จากปี 2561 การเพิ่มขึ้นของค่าใช้จ่ายทางการเงินนั้น เกี่ยวเนื่องมาจากการสนับสนุนยอดขายของบริษัทฯและบริษัทย่อย รวมถึงความไม่แน่นอนของเศรษฐกิจโลกทำให้ต้นทุนทางการเงินค่อยๆ สูงขึ้นในปี 2562 เมื่อเปรียบเทียบกับปีที่ผ่านมา

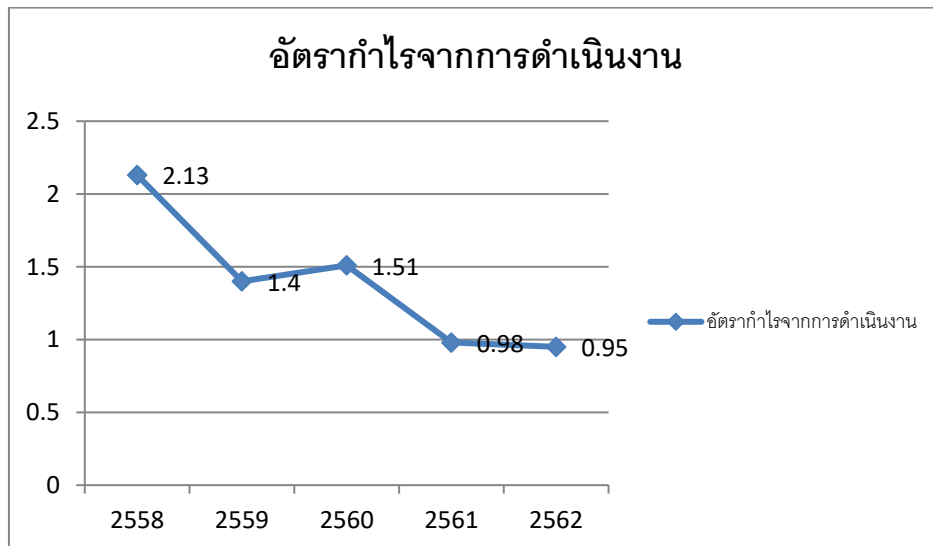
• อัตรากำไรขั้นต้น

บริษัทฯ และบริษัทย่อยมีอัตรากำไรขั้นต้นในปี 2560-2562 คิดเป็นร้อยละ 5.50 ร้อยละ 4.74 และร้อยละ 5.32 ตามลำดับ ทั้งนี้อัตรากำไรขั้นต้นของธุรกิจการผลิตสินค้าอิเล็กทรอนิกส์ภายใต้ตราสินค้าของลูกค้า นั้นจะมีอัตรากำไรขั้นต้นไม่สูงมากนักซึ่งเป็นลักษณะตามปกติของกลุ่มอุตสาหกรรมนี้ เนื่องจากการเน้นความสามารถในการบริหารต้นทุนการผลิตให้ต่ำสุดเพื่อการแข่งขันในตลาด อย่างไรก็ตามอัตรากำไรขั้นต้นของบริษัทฯ จะขึ้นอยู่กับส่วนประสมของผลิตภัณฑ์ (Product Mix) จากแผงวงจร PCBA ไปจนถึงผลิตภัณฑ์ต่างๆ อย่างเช่นเครื่องพิมพ์ (printer) และกล่องแปลงสัญญาณ (set-top-box) โดยอัตรากำไรขั้นต้นของบริษัทฯในช่วง 5 ปีที่ผ่านมา มีดังต่อไปนี้



• อัตรากำไรจากการดำเนินงาน

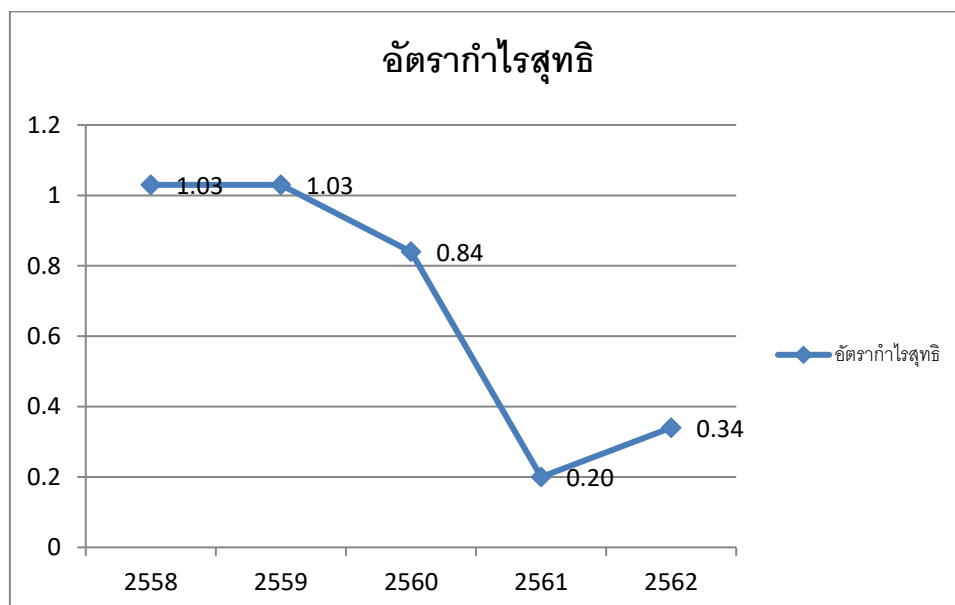
บริษัทฯ และบริษัทย่อยมีอัตรากำไรจากการดำเนินงานในปี 2560-2562 คิดเป็นร้อยละ 1.54 ร้อยละ 0.98 และร้อยละ 0.95 ตามลำดับ การลดลงของอัตรากำไรจากการดำเนินงานในปี 2562 นั้นมีเหตุผลหลักมาจากบริษัทฯ มีส่วนประสมผลิตภัณฑ์ที่แตกต่างกัน และเป็นผลมาจากการแข็งค่าของสกุลเงินเมื่อเทียบกับปีที่แล้ว ทั้งนี้อัตรากำไรจากการดำเนินงานของบริษัทฯในช่วง 5 ปีที่ผ่านมา มีดังต่อไปนี้

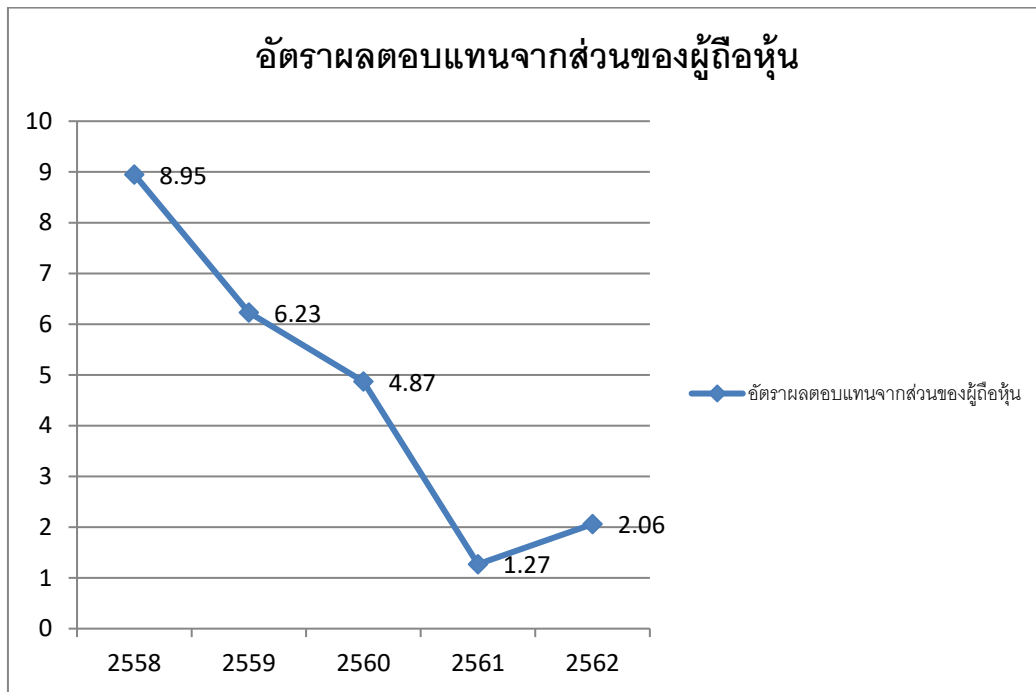


• **อัตรากำไรสุทธิและอัตราผลตอบแทนจากส่วนของผู้ถือหุ้น**

บริษัทฯ และบริษัทย่อยมีกำไรสุทธิในปี 2560-2562 คิดเป็นจำนวน 900.25 ล้านบาท 231.56 ล้านบาท และ 347.53 ล้านบาท หรือคิดเป็นอัตรากำไรสุทธิร้อยละ 0.84 ร้อยละ 0.20 และ ร้อยละ 0.34 ตามลำดับ ทั้งนี้กำไรสุทธิในปี 2562 เพิ่มขึ้นจากปี 2561 ร้อยละ 74.28 นอกจากนี้บริษัทฯ มีอัตราผลตอบแทนจากส่วนของผู้ถือหุ้น ในปี 2560-2562 คิดเป็นร้อยละ 4.87 ร้อยละ 1.27 และร้อยละ 2.06 ตามลำดับ

ทั้งนี้อัตรากำไรสุทธิและอัตราผลตอบแทนจากส่วนของผู้ถือหุ้นของบริษัทฯ ในปี 2562 มีการปรับตัวเพิ่มขึ้นจากปี 2561 เป็นผลมาจากการแข็งค่าของสกุลเงินโดยเฉพาะในครึ่งปีแรก เมื่อเปรียบเทียบกับช่วงเวลาเดียวกันของปีที่ผ่านมา อย่างไรก็ตามผลการดำเนินงานของบริษัทฯ ได้มีการปรับปรุงประสิทธิภาพอย่างต่อเนื่องและแสดงให้เห็นถึงพัฒนาการของบริษัทฯ ในการดำเนินธุรกิจในช่วงครึ่งปีหลัง นอกจากนี้บริษัทฯ ยังคงตั้งเป้าหมายว่าจะปรับปรุงประสิทธิภาพผลการดำเนินงานของบริษัทฯ ให้ดียิ่งขึ้นในปีต่อไป ทั้งนี้อัตรากำไรสุทธิและอัตราผลตอบแทนจากส่วนของผู้ถือหุ้นของบริษัทฯ ในช่วง 5 ปีที่ผ่านมาดังต่อไปนี้





ความสามารถในการบริหารสินทรัพย์

• สินทรัพย์

บริษัทฯ และบริษัทย่อยมีสินทรัพย์รวมในปี 2560-2562 ทั้งสิ้นจำนวน 60,161.70 ล้านบาท 64,798.36 ล้านบาท และ 54,461.74 ล้านบาทตามลำดับ โดยในปี 2562 บริษัทฯ มีสินทรัพย์รวมลดลงจากปี 2561 เป็นจำนวน 10,336.62 ล้านบาท หรือคิดเป็นร้อยละ 15.95 ซึ่งเกิดจากการลดลงของลูกหนี้การค้าและลูกหนี้อื่นร้อยละ 53.04 เนื่องจากบริษัทฯ ได้ใช้เพื่อการดำเนินงานของบริษัทฯ และบริษัทย่อยในระหว่างปี รวมไปถึงการสนับสนุนการผลิตในระยะต่อไป

นอกจากนี้สินทรัพย์ของบริษัทฯ มากกว่าร้อยละ 60 จะเป็นสินทรัพย์หมุนเวียนที่ประกอบด้วยตัวหลักคือลูกหนี้การค้า และสินค้าคงเหลือ ทั้งนี้อัตราการหมุนของสินทรัพย์รวมในปี 2560-2562 คิดเป็น 1.85 เท่า 1.81 เท่า และ 1.72 เท่า ตามลำดับ โดยในปี 2562 อัตราการหมุนของสินทรัพย์รวมนั้นลดลงอันเป็นผลมาจากการลดลงของรายได้ดังที่ได้กล่าวไปแล้ว

1. สินทรัพย์หมุนเวียน

บริษัทฯ มีสินทรัพย์หมุนเวียนในปี 2560-2562 ทั้งสิ้นจำนวน 42,177.18 ล้านบาท 47,558.05 ล้านบาท และ 37,325.38 ล้านบาทคิดเป็นร้อยละ 70.11 ร้อยละ 73.39 และร้อยละ 57.60 ของสินทรัพย์รวมตามลำดับ ในปี 2562 บริษัทฯ มีสินทรัพย์หมุนเวียนลดลงจากปี 2561 จำนวน 10,232.68 ล้านบาทหรือคิดเป็นร้อยละ 21.52 สาเหตุหลักมาจากการเพิ่มขึ้นของสินค้าคงเหลือจำนวน 3,837.31 ล้านบาท ในระหว่างปี

1.1 ลูกหนี้การค้าและลูกหนี้อื่น

บริษัท มีลูกหนี้การค้าและลูกหนี้อื่นในปี 2560-2562 จำนวน 26,318.53 ล้านบาท 24,808.36 ล้านบาท และ 18,252.67 ล้านบาทตามลำดับ ในปี 2562 บริษัท มีลูกหนี้การค้าและลูกหนี้อื่นลดลง 6,555.69 ล้านบาทหรือร้อยละ 26.43 ซึ่งส่วนใหญ่มาจากการดำเนินงานของบริษัทและบริษัทย่อยเมื่อเปรียบเทียบกับปีที่ผ่านมา

(หน่วย: ล้านบาท)

อายุลูกหนี้	งบการเงินรวม		
	2560	2561	2562
ยังไม่ถึงกำหนดชำระ	20,760.72	20,710.83	14,303.65
ค้างชำระ			
ไม่เกิน 1 เดือน	1,929.55	1,706.20	12,862.13
1 - 2 เดือน	873.43	548.21	464.34
2 - 3 เดือน	398.25	95.61	190.26
3 - 6 เดือน	401.75	222.37	235.70
6 - 12 เดือน	24.80	40.62	332.58
เกิน 12 เดือนขึ้นไป	36.87	65.97	269.81
รวม	24,425.37	23,394.80	16,924.28
หัก: ค่าเผื่อหนี้สงสัยจะสูญ	44.99	53.47	42.98
รวมลูกหนี้การค้า	24,380.38	23,341.34	16,924.28
รวมลูกหนี้อื่น	1,938.15	1,467.02	1,328.38
รวมลูกหนี้การค้าและลูกหนี้อื่น	26,318.53	24,808.36	18,252.67

ทั้งนี้หากพิจารณาถึงอายุของลูกหนี้ ณ สิ้นปี 2561 และ 2562 นั้นจะมีลูกหนี้การค้าที่ยังไม่ถึงกำหนดชำระคิดเป็นร้อยละ 89.00 และร้อยละ 84.52 ของยอดรวมลูกหนี้การค้าตามลำดับ ซึ่งถือว่าอยู่ในระดับที่ค่อนข้างสูงเมื่อเปรียบเทียบกับยอดลูกหนี้การค้ารวม ทั้งนี้บริษัท มียอดลูกหนี้การค้าที่ค้างชำระไม่เกิน 1 เดือน คิดเป็นร้อยละ 7.29 และ 76 ตามลำดับ ยอดลูกหนี้ที่ค้างชำระในช่วง 1-6 เดือน คิดเป็นร้อยละ 3.70 และร้อยละ 5.26 ตามลำดับ ทั้งนี้ยอดลูกหนี้ค้างค้างที่น้อยกว่า 6 เดือนนั้นถือว่าอยู่ในระดับปกติซึ่งส่วนใหญ่จะเกิดจากปัญหาด้านเอกสารทำให้เกิดการเรียกเก็บหรือจ่ายชำระหนี้ล่าช้าออกไปจากกำหนดบ้าง และนอกจากนี้บริษัท มีลูกหนี้การค้า อายุเกิน 6 เดือนขึ้นไป คิดเป็นร้อยละ 0.46 และร้อยละ 1.97 ตามลำดับ ซึ่งในปี 2562 บริษัท มียอดลูกหนี้ค้างค้างในช่วงระยะเวลาดังกล่าวเพิ่มขึ้นเนื่องมาจากมีลูกค้าบางรายของบริษัท ย่อยได้ขอผ่อนผันการจ่ายชำระหนี้ออกไปเนื่องจากปัญหาด้านการเงินของลูกค้า อย่างไรก็ตามบริษัท ยังคงพยายามติดตามหนี้ที่เหลือดังกล่าวอย่างใกล้ชิด นอกจากนี้บริษัท ยังจัดให้มีการประเมินสถานะลูกหนี้เป็นระยะโดยแผนก Sales ของ Business Unit ผู้จัดการโรงงาน รวมทั้งทีมผู้บริหาร รวมถึงการประเมินสถานะการเงินของลูกค้าในปัจจุบันและลูกค้ารายใหม่ๆ เพื่อลดความเสี่ยงจากการเกิดหนี้สูญในอนาคต

นอกจากนี้ในปี 2561 และปี 2562 บริษัท มีการตั้งสำรองค่าเผื่อหนี้สงสัยจะสูญทั้งสิ้น 53.47 ล้านบาท และ 42.98 ล้านบาท หรือคิดเป็น ร้อยละ 0.23 และร้อยละ 0.24 ของลูกหนี้การค้าตามลำดับ ทั้งนี้บริษัท มีนโยบายการตั้งค่าเผื่อหนี้สงสัยจะสูญโดยแบ่งลูกหนี้ที่ค้างตามจำนวนวัน และกำหนดสัดส่วนในการตั้งค่าเผื่อหนี้สงสัยจะสูญสะสมแตกต่างกันไปตามช่วงระยะเวลาของจำนวนวันที่ค้าง โดยบริษัท มีนโยบายตั้งสำรองสำหรับยอดลูกหนี้การค้าค้างค้างอายุตั้งแต่ 6-9 เดือนอยู่ที่ระดับร้อยละ 10 ยอดลูกหนี้การค้าค้างค้างอายุตั้งแต่ 9-12 เดือนอยู่ที่ระดับร้อยละ 20 และยอดค้างค้างเกิน 1 ปี อยู่ที่ระดับร้อยละ

ละ 50 ซึ่งในส่วนนี้ทางบริษัทฯ ได้ทำการประเมินลูกหนี้เป็นประจำทุกเดือน และจากสถิติที่ผ่านมาลูกหนี้มีโอกาที่จะชำระหนี้ทั้งนี้บริษัทฯ ได้วางมาตรการในการติดตามและยึดคงค้างเกิน 2 ปี อยู่ในระดับร้อยละ 100

นอกจากลูกหนี้การค้าแล้วบริษัทฯ ยังมียอดลูกหนี้อื่นในปี 2561 และ 2562 คิดเป็นจำนวน 1,467.02 ล้านบาท และ 1,328.38 ล้านบาท ซึ่งส่วนใหญ่จะเป็นรายการยอดลูกหนี้ที่ตั้งพักไว้ในบัญชีสำหรับค่าใช้จ่ายซึ่งบริษัทฯ และบริษัทฯ ย่อยเรียกเก็บเพิ่มเติมจากลูกค้าหรือเจ้าหนี้เนื่องจากราคาขายและราคาซื้อ และค่าวัตถุดิบที่ซื้อมาจากเจ้าหนี้ซึ่งต่อมาได้มีการเปลี่ยนแปลงรูปแบบทางวิศวกรรมและส่วนประกอบอื่นๆ จึงได้แยกตั้งพักไว้เพื่อรอการส่งคืนวัตถุดิบดังกล่าวจากเจ้าหนี้ต่อไป

1.2 สินค้าคงเหลือ

บริษัทฯ มีสินค้าคงเหลือสุทธิในปี 2560-2562 จำนวน 11,143.26 ล้านบาท 17,053.08 ล้านบาทและ 13,215.77 ล้านบาทตามลำดับ ในปี 2562 บริษัทฯ มีสินค้าคงเหลือสุทธิลดลงจากปี 2561 จำนวน 3,837.31 ล้านบาทหรือคิดเป็นร้อยละ 22.50 มูลค่าวัตถุดิบปี 2560-2562 เท่ากับ 8,488.51 ล้านบาท 12,750.39 ล้านบาท และ 9,832.26 ล้านบาทตามลำดับ มูลค่าวัตถุดิบปี 2562 เพิ่มขึ้นจากปี 2561 ร้อยละ 22.89 ทั้งนี้สินค้าคงเหลือส่วนใหญ่ของบริษัทฯ จะเป็นวัตถุดิบถึงร้อยละ 74.4 ซึ่งเป็นไปตามลักษณะปกติของธุรกิจและนโยบายการจัดซื้อวัตถุดิบของบริษัทฯ

นอกจากนี้บริษัทฯ มีรายการปรับลดราคาทุนให้เป็นมูลค่าสุทธิที่จะได้รับสำหรับรายการสินค้าคงเหลือในปี 2561 และปี 2562 จำนวน 278.84 ล้านบาท และ 340.12 ล้านบาท คิดเป็นร้อยละ 1.64 และร้อยละ 2.57 ของยอดสินค้าคงเหลือรวมตามลำดับ ซึ่งอยู่ในระดับที่ใกล้เคียงกัน

รายการ	ราคาทุน		รายการปรับลดราคาทุนให้เป็นมูลค่าสุทธิที่จะได้รับ		สินค้าคงเหลือ - สุทธิ	
	2561	2562	2561	2562	2561	2562
สินค้าสำเร็จรูป	2,148.91	1,727.63	(93.38)	(105.61)	2,055.53	1,622.02
สินค้าระหว่างผลิต	421.51	511.55	-	(0.04)	421.51	511.51
วัตถุดิบ	12,935.85	10,066.74	(185.46)	(234.48)	12,750.39	9,832.26
สินค้าระหว่างทาง	1,825.65	1,249.98	-	-	1,825.65	1,249.98
รวม	17,331.91	13,555.89	(278.84)	(340.12)	17,053.08	13,215.77

ทั้งนี้นโยบายในการตั้งค่าเผื่อสินค้าล้าสมัยของบริษัทฯ กำหนดว่า สินค้าคงคลังที่อายุไม่เกิน 2 ปี บริษัทฯ จะใช้วิธี mark-to-market ซึ่งจะมีการประเมินราคาทุกเดือนและมีการตั้งสำรองในกรณีต้นทุนสินค้าสูงกว่าราคาตลาด และจะไม่มีกรกลับสำรองแม้ว่าในเดือนถัดไปราคาตลาดจะสูงขึ้น ยกเว้นกรณีสิ้นแต่ละไตรมาสที่จะมีการจัดทำงบที่จะต้องมีการประเมินมูลค่าสินค้าอาจมีการกลับสำรองได้ และสินค้าคงคลังที่มีอายุเกิน 2 ปีขึ้นไป บริษัทฯ จะทำการ write off สินค้านั้น เนื่องจากสินค้าคงคลังส่วนใหญ่เกือบร้อยละ 100 เป็นผลิตภัณฑ์อิเล็กทรอนิกส์ ซึ่งเกิดการล้าสมัยเร็ว เพราะมีการปรับเปลี่ยนรุ่นใหม่อยู่ตลอดเวลา และวัตถุดิบไม่สามารถใช้ทดแทนกันได้ บริษัทฯ จึงได้มีนโยบายการทำ write off สินค้าที่มีอายุเกิน 2 ปี ยกเว้นใน

กรณีที่สินค้าซื้อสินค้าเข้ามา บริษัทฯ จะทำการพิจารณาและไม่ตัดสินค้าตัวนั้นเป็นสินค้าล้าสมัยซึ่งจะมีการพิจารณาเป็นกรณีๆ ไป

2. สินทรัพย์ไม่หมุนเวียน

บริษัทฯ มีสินทรัพย์ไม่หมุนเวียน ณ วันที่ 31 ธันวาคมในปี 2560-2562 เท่ากับ 17,984.52 ล้านบาท 17,240.30 ล้านบาท และ 17,136.36 ล้านบาทตามลำดับ คิดเป็นร้อยละ 29.89 ร้อยละ 26.60 และร้อยละ 31.46 ของสินทรัพย์รวม ทั้งนี้ในปี 2562 สินทรัพย์ไม่หมุนเวียนลดลงร้อยละ 0.60 เมื่อเทียบกับปี 2561 โดยเป็นผลมาจากการลดลงของที่ดิน อาคาร และอุปกรณ์ร้อยละ 3.29 เนื่องมาจากการที่บริษัทฯ ย่อยในต่างประเทศได้มีการจำหน่ายสินทรัพย์และอุปกรณ์ที่ไม่ได้ใช้เพื่อบริหารจัดการต้นทุนในระหว่างปี

สภาพคล่องและความเพียงพอของเงินลงทุนของบริษัท

• กระแสเงินสดของบริษัท

ในงวดปี 2560 บริษัทฯ มีเงินสดสุทธิจากกิจกรรมดำเนินงานจำนวน 2,280.68 ล้านบาท เพิ่มขึ้นจากปี 2559 จำนวน 10,945.70 ล้านบาท ซึ่งสาเหตุหลักมาจากการได้รับชำระค่าสินค้าของลูกค้าหนี้การค้าต่อเนื่องมาจากช่วงปลายปี 2559 และการขยายเวลาการชำระเงินของเจ้าหนี้การค้าและเจ้าหนี้อื่น ในด้านของกระแสเงินสดจากกิจกรรมลงทุนนั้น บริษัทฯ มีเงินสดสุทธิใช้ไปในกิจกรรมลงทุนทั้งสิ้น 2,570.94 ล้านบาท เพิ่มขึ้นจากปี 2559 ร้อยละ 1.08 ซึ่งสาเหตุหลักมาจากการขยายการลงทุนในบริษัทย่อยและบริษัทร่วมเพิ่มขึ้น รวมไปถึงการลงทุนในที่ดิน อาคาร และอุปกรณ์ต่างๆ เพิ่มขึ้น เพื่อสนับสนุนการดำเนินงานของบริษัทฯ ด้านกระแสเงินสดจากกิจกรรมจัดหาเงินนั้น บริษัทฯ มีเงินสดสุทธิใช้ไปในกิจกรรมจัดหาเงินทั้งสิ้น 4,309.80 ล้านบาท โดยหลักๆ เป็นการชำระเงินกู้ระยะสั้นจากสถาบันการเงิน 7,614.62 ล้านบาท

ในงวดปี 2561 บริษัทฯ มีเงินสดสุทธิใช้ไปในกิจกรรมดำเนินงานจำนวน 2,698.43 ล้านบาท ลดลงจากปี 2560 จำนวน 417.75 ล้านบาท สาเหตุหลักมาจากการเพิ่มขึ้นของลูกค้าหนี้การค้าและลูกหนี้ที่เกิดขึ้นในช่วงปลายปี 2560 ที่ยังไม่ได้รับชำระเนื่องจากยังไม่ถึงกำหนดชำระ ซึ่งเป็นไปตามการดำเนินธุรกิจปกติ บริษัทฯ มีเงินสดสุทธิใช้ไปในกิจกรรมลงทุนทั้งสิ้น 3,177.73 ล้านบาท เพิ่มขึ้นจากปี 2560 ร้อยละ 23.60 ซึ่งสาเหตุหลักมาจากการวิจัยและพัฒนาในธุรกิจใหม่ของบริษัท ซึ่งรวมไปถึงการซอฟต์แวร์คอมพิวเตอร์และค่าธรรมเนียมการใช้สิทธิเทคนิคต่างๆ เพื่อสนับสนุนการดำเนินงานของบริษัทฯ ด้านกระแสเงินสดจากกิจกรรมจัดหาเงินนั้น บริษัทฯ มีเงินสดสุทธิจากกิจกรรมจัดหาเงินทั้งสิ้น 1,284.66 ล้านบาท โดยหลักๆ เป็นเงินกู้ยืมระยะสั้นจากสถาบันการเงิน 2,909.66 ล้านบาท

ในงวดปี 2562 บริษัทฯ มีเงินสดสุทธิจากกิจกรรมดำเนินงานจำนวน 5,969.03 ล้านบาท เพิ่มขึ้นจากปี 2561 จำนวน 3,270.60 ล้านบาท ซึ่งสาเหตุหลักมาจากการได้รับชำระค่าสินค้าของลูกค้าหนี้การค้าต่อเนื่องมาจากช่วงปลายปี 2561 และการขยายเวลาการชำระเงินของเจ้าหนี้การค้าและเจ้าหนี้อื่น บริษัทฯ มีเงินสดสุทธิใช้ไปในกิจกรรมลงทุนทั้งสิ้น 2,317.14 ล้านบาท ลดลงจากปี 2561 ร้อยละ 37.44 ซึ่งสาเหตุหลักมาจากการขยายกำลังการผลิต เพื่อสนับสนุนการดำเนินงานของบริษัทฯ ด้านกระแสเงินสดจากกิจกรรมจัดหาเงินนั้น บริษัทฯ มีเงินสดสุทธิจากกิจกรรมจัดหาเงินทั้งสิ้น 3,225.58 ล้านบาท โดยหลักๆ เป็นเงินกู้ยืมระยะยาว 3,007.68 ล้านบาท

- **สภาพคล่องของบริษัท**

ปี 2560-2562 บริษัทฯ มีอัตราส่วนสภาพคล่อง 1.12 เท่า 1.17 เท่า และ 1.16 เท่าตามลำดับ และมีอัตราส่วนสภาพคล่องเงินทุนหมุนเวียนเท่ากับ 0.82 เท่า 0.75 เท่าและ 0.75 เท่า ตามลำดับ ทั้งนี้สภาพคล่องของบริษัทฯ ในปี 2562 ได้เท่าเดิมจากปี 2561 โดยบริษัทฯ ไม่ได้มีแผนการเพิ่มทุนในโครงการใหญ่เนื่องจากสภาวะตลาดยังไม่เอื้ออำนวย ดังนั้นเงินสดที่นำมาใช้เป็นทุนหมุนเวียนรวมทั้งการขยายกิจการนั้นมาจากเงินกู้ยืมจากสถาบันการเงินเป็นส่วนใหญ่

แหล่งที่มาของเงินทุนความเพียงพอของเงินลงทุนของบริษัท

- **หนี้สิน**

หนี้สินรวม ณ สิ้นปี 2560-2562 มีมูลค่าเท่ากับ 41,362.07 ล้านบาท 47,118.26 ล้านบาท และ 38,332.62 ล้านบาทตามลำดับ ในปี 2562 หนี้สินรวมของบริษัทฯ เพิ่มขึ้นจากปี 2561 ร้อยละ 18.65 เหตุผลหลักมาจากเจ้าหนี้การค้าและเจ้าหนี้อื่นเพิ่มขึ้นจำนวน 5,627.83 ล้านบาท เพื่อใช้ในการดำเนินงานของบริษัทฯและบริษัทย่อย

เนื่องจากบริษัทฯ เป็นโรงงานผลิตสินค้าซึ่งมียอดขายค่อนข้างสูงดังนั้นเงินทุนหมุนเวียนในการผลิตสินค้าและดำเนินธุรกิจจึงมีความจำเป็นต่อบริษัทฯ ทั้งนี้นอกจากการหมุนเวียนของเงินในบริษัทฯแล้ว เงินกู้จากสถาบันการเงินก็ยังเป็นปัจจัยที่สำคัญสำหรับการดำเนินธุรกิจของบริษัทฯ ณ วันที่ 31 ธันวาคม 2562 บริษัทฯ และบริษัทย่อย มีวงเงินสินเชื่อและเงินกู้ยืมระยะยาวคงเหลือจำนวน 836.79 ล้านบาทหรือร้อยละ 25,293.12 ล้านบาท บริษัทฯ จึงมีความมั่นใจว่ายังมีแหล่งเงินทุนที่เพียงพอในการดำเนินกิจการและยังสามารถขยายกิจการให้เติบโตได้ในอนาคต และทั้งนี้ความต้องการใช้เงินทุนในอนาคตนั้นจะขึ้นอยู่กับแผนการขยายธุรกิจและโอกาสในการลงทุนในกิจการต่างๆ และแม้ว่าอัตราส่วนหนี้สินรวมต่อส่วนของผู้ถือหุ้นรวมจะอยู่ที่ 2.38 เท่า แต่หนี้สินส่วนใหญ่ของบริษัทฯ จะเป็นหนี้สินหมุนเวียนซึ่งใช้ในการดำเนินธุรกิจโดยปกติและบริษัทฯก็ยังคงสามารถบริหารจัดการได้ดี

- **ส่วนของผู้ถือหุ้น**

บริษัทฯ มีส่วนของผู้ถือหุ้น ณ สิ้นปี 2560-2562 จำนวน 18,799.63 ล้านบาท 17,680.10 ล้านบาท และ 16,129.12 ล้านบาทตามลำดับ ในปี 2562 ส่วนของผู้ถือหุ้นลดลง 1,550.98 ล้านบาทหรือร้อยละ 8.77 เมื่อเปรียบเทียบกับปี 2561 ซึ่งสาเหตุหลักมาจากผลต่างของอัตราแลกเปลี่ยนจากการแปลงค่าเงินที่เป็นเงินตราต่างประเทศของ บริษัทฯ ที่เพิ่มขึ้นจำนวน 1,457.83 ล้านบาทเมื่อเปรียบเทียบกับปีที่ผ่านมา

อย่างไรก็ตามเมื่อวันที่ 25 กุมภาพันธ์ 2562 บริษัทฯ ได้ออกใบสำคัญแสดงสิทธิเพื่อซื้อหุ้นสามัญของบริษัทฯ จำนวน 225 ล้านหน่วย ให้กับพนักงานของบริษัทฯ และบริษัทย่อยโดยใบสำคัญแสดงสิทธิดังกล่าวมีอายุ 4 ปี และราคาใช้สิทธิเท่ากับ 2.16 บาท ต่อ 1 หุ้นสามัญ ทั้งนี้หากพนักงานใช้สิทธิในใบสำคัญแสดงสิทธิดังกล่าวทั้งหมดจะทำให้บริษัทฯ มีส่วนของผู้ถือหุ้นเพิ่มขึ้นอีกจำนวน 225 ล้านบาทจากทุนที่ออกและชำระแล้ว โดยจะมีกระแสเงินสดจากการเพิ่มทุนทั้งสิ้น 486 ล้านบาท

ปัจจัยและอิทธิพลที่อาจมีผลต่อการดำเนินงานหรือฐานะทางการเงินในอนาคต

- การส่งเสริมการวิจัยและการพัฒนาผลิตภัณฑ์

เพื่อเพิ่มศักยภาพในการแข่งขันในอนาคต บริษัทฯ ได้จัดตั้งแผนกวิจัยและพัฒนาเพื่อรับผิดชอบด้านการวิจัยและพัฒนาสายการผลิต เทคโนโลยีการผลิตเพื่อให้มีต้นทุนที่ต่ำอยู่เสมอ บริษัทฯ คาดว่าจากการวิจัยและพัฒนาดังกล่าวนั้นจะช่วยให้ผลิตภัณฑ์ต่างๆของบริษัทฯ ได้รับการปรับปรุงให้ทันสมัยมีประสิทธิภาพในการใช้งานตรงตามความต้องการของลูกค้า นอกจากนี้การวิจัยและพัฒนาผลิตภัณฑ์ของบริษัทฯ จะช่วยพัฒนาศักยภาพในการผลิตสินค้าในแบบ ODM (Original Design Manufacturing) ทำให้บริษัทฯ สามารถพัฒนาเทคโนโลยีในแบบของตัวเองและเพิ่มมูลค่าให้กับผลิตภัณฑ์ที่บริษัทฯ ผลิตได้อย่างไรก็ตามการเพิ่มศักยภาพด้านการวิจัยและพัฒนาผลิตภัณฑ์นั้นอาจจะส่งผลให้บริษัทฯ ต้องมีค่าใช้จ่ายเพิ่มสูงขึ้นได้เนื่องจากการลงทุนทั้งทางด้านเครื่องจักรอุปกรณ์รวมถึงการเพิ่มบุคลากรที่มีความเชี่ยวชาญเฉพาะด้านด้วย