

ส่วนที่ 1 การประกอบธุรกิจ

1. นโยบายและภาพรวมการประกอบธุรกิจ

บริษัท อะมานะฮ์ ลิสซิง จำกัด (มหาชน) เดิมเป็นฝ่ายงานหนึ่ง ของบริษัทเงินทุนหลักทรัพย์ นวณกิจ จำกัด (มหาชน) โดยให้บริการสินเชื่อเช่าซื้อ ต่อมาเพื่อให้สามารถแข่งขันทางธุรกิจได้คล่องตัวมากยิ่งขึ้น จึงแยก มาจัดตั้งเป็นบริษัทย่อยของ บริษัทเงินทุนหลักทรัพย์ นวณกิจ จำกัด (มหาชน) โดยจดทะเบียนครั้งแรกเมื่อวันที่ 15 พฤษภาคม 2535 ด้วยทุนจดทะเบียน 1 ล้านบาท ในนามของ บริษัท ไตรมิตรสัมพันธ์ จำกัด และได้เปลี่ยนชื่อเป็น บริษัท นวลิสซิง จำกัด เมื่อวันที่ 20 ตุลาคม 2535

บริษัทฯ เริ่มประกอบธุรกิจให้สินเชื่อและเช่าการเงินเป็นหลัก โดยเริ่มทำธุรกิจเช่าซื้อรถยนต์ตั้งแต่เดือนธันวาคม 2535 เป็นต้นมา และมาเพิ่มธุรกิจเช่าการเงินในเดือนมีนาคม 2536 พร้อมกับเพิ่มธุรกิจให้สินเชื่อสินค้าประเภทอุปกรณ์และ เครื่องจักรด้วย

ด้วยธุรกิจเติบโตด้วยดีมาโดยตลอด และด้วยความจำเป็นที่ต้องการลดภาระถูกหักภาษีเงินได้ ณ ที่จ่ายล่วงหน้าใน อัตราร้อยละ 5 ของค่าเช่ารับ บริษัทฯ จึงได้ทำการเพิ่มทุนจดทะเบียนจาก 1 ล้านบาท เป็น 60 ล้านบาท ในวันที่ 30 ธันวาคม 2536 ซึ่งทำให้บริษัทฯ มีคุณสมบัติครบถ้วนตามคำสั่งกรมสรรพากร ที่ ท.ป. 34/2534 ที่จะไม่ต้องถูกหักภาษี เงินได้ ณ ที่จ่ายของค่าเช่ารับอีกต่อไป

บริษัทฯ ได้เพิ่มทุนจดทะเบียนมาเป็นลำดับ และได้แปรสภาพเป็นบริษัทมหาชนเมื่อวันที่ 8 ธันวาคม 2538 โดยมี ผู้ถือหุ้นใหญ่ คือ บริษัทเงินทุนหลักทรัพย์ นวณกิจ จำกัด (มหาชน) และธนาคารทหารไทย จำกัด (มหาชน) อย่างไรก็ตาม เมื่อวันที่ 22 ธันวาคม 2541 กระทรวงการคลังมีประกาศ เรื่อง ให้ความเห็นชอบโครงการรวมกิจการระหว่าง ธนาคาร สหธนาคาร จำกัด (มหาชน) บริษัทเงินทุนหลักทรัพย์กรุงไทยธนกิจ จำกัด (มหาชน) และบริษัทเงินทุน 12 บริษัท (บริษัท เงินทุนหลักทรัพย์ นวณกิจ จำกัด (มหาชน) เป็น 1 ใน 12 บริษัทเงินทุนดังกล่าว) ซึ่งหลังจากการรวมกิจการ ได้เปลี่ยนมา ใช้ชื่อ ธนาคารไทยธนาคาร จำกัด (มหาชน) ทำให้ ธนาคารไทยธนาคาร จำกัด (มหาชน) มาเป็นผู้ถือหุ้นใหญ่แทน บริษัท เงินทุนหลักทรัพย์ นวณกิจ จำกัด (มหาชน) และธนาคารทหารไทย จำกัด (มหาชน) ตั้งแต่นั้นเป็นต้นมา บริษัทฯ ดำเนิน ธุรกิจภายใต้การกู้ยืมเงินจาก สถาบันการเงินต่างๆ จนกระทั่งผู้บริหารของบริษัทฯ มีแนวความคิดเข้าเป็นหลักทรัพย์ จดทะเบียนในตลาดหลักทรัพย์ แห่งประเทศไทย ซึ่งได้เสนอขายหุ้นต่อประชาชนเป็นครั้งแรกและได้เข้าจดทะเบียนในตลาด หลักทรัพย์และเริ่มทำการ ซื้อขายครั้งแรกเมื่อวันที่ 25 ธันวาคม 2544 ในหมวดธุรกิจ "การเงิน" ภายใต้กลุ่ม อุตสาหกรรม "เงินทุนและหลักทรัพย์" และใช้ชื่อย่อในการซื้อขายหลักทรัพย์ว่า "NVL"

ต่อมาในปี 2548 ธนาคารไทยธนาคาร จำกัด (มหาชน) ได้ขายหุ้นในส่วนของธนาคารแก่กลุ่มพันธมิตรสายเชื่อ ทำให้ กลุ่มพันธมิตรสายเชื่อ เข้ามาเป็นผู้ถือหุ้นใหญ่ของบริษัทฯ หลังจากกลุ่มพันธมิตรสายเชื่อเข้ามาบริหารบริษัทฯ จึงเริ่มขยายสาขา ของบริษัทฯ ไปยังที่ทำการแห่งใหม่ในต่างจังหวัด และเปิดจนครบ 7 แห่งในปี 2553 ทั้งนี้ ในการเปิดที่ทำการสาขาใน ต่างจังหวัดนั้น เพื่อให้สอดคล้องกับแผนธุรกิจของบริษัทฯ ที่มุ่งเน้นการขยายธุรกิจให้กับลูกค้ารายย่อย และขยายการ บริการให้ครอบคลุมถึงลูกค้าในวงกว้างมากขึ้น

ปี 2553 บริษัทฯ ออกหุ้นเพิ่มทุน 200 ล้านบาทให้แก่ธนาคารอิสลามแห่งประเทศไทย (ธอท.) นอกจากนั้น ธอท. ทำ Tender offer เสนอซื้อหุ้นอีก 265.5 ล้านบาท ส่งผลให้ ธอท. ถือหุ้นในบริษัทฯ คิดเป็นอัตราร้อยละ 49 และมีการเปลี่ยน ชื่อเป็น บริษัท อะมานะฮ์ ลิสซิง จำกัด (มหาชน) และใช้ชื่อย่อในการซื้อขายหลักทรัพย์ว่า "AMANAH"

1.1 วิสัยทัศน์ พันธกิจ ค่านิยมองค์กร และเป้าหมายและวัตถุประสงค์ในการดำเนินงาน

วิสัยทัศน์ (Vision)

สร้างอะมานะฮ์ให้เป็นสถาบันการเงินฮาลาลที่มีมูลค่าเพิ่มจากพลังศรัทธา

พันธกิจ (Mission)

- 1) ด้านการเงิน (Financial Prospective) แสวงหาและระดมพันธมิตรทางด้านเงินทุนเพื่อสร้างโอกาสและผลตอบแทนที่มีมูลค่าเพิ่มทางธุรกิจอย่างต่อเนื่องให้กับผู้ถือหุ้น ภายใต้หลักการการเงินอิสลาม (Islamic Finance)
- 2) ด้านลูกค้า (Customer Prospective) เป็นองค์กรธุรกิจที่ตอบสนองความต้องการที่หลากหลายของลูกค้า (Customer Centric) ด้วยคุณภาพของผลิตภัณฑ์และบริการ โดยเน้นการสร้างฐานลูกค้าที่ซื่อสัตย์ (Loyalty) ในรูปแบบการเป็นหุ้นส่วนทางธุรกิจหรือตัวแทนการค้าอย่างสมดุล
- 3) ด้านความสัมพันธ์อันดีระหว่างชุมชน (Community Relations Prospect) สร้างฐานลูกค้าชุมชนที่มีความสัมพันธ์อันดีกับบริษัทฯ ในรูปแบบของการเป็นหุ้นส่วนการลงทุนหรือตัวแทนทางธุรกิจตามหลักชะรีอะฮ์ เพื่อให้เกิดการแลกเปลี่ยนทรัพยากรระหว่างชุมชนต่อชุมชน และเป็นการผลักดันให้เกิดการสร้างงาน สร้างอาชีพโดยผ่านกลไกการบริหารจัดการของบริษัทฯ
- 4) ด้านนวัตกรรม (Innovative Prospect) พัฒนาผลิตภัณฑ์บริการ และนวัตกรรมสัญญาที่ทันสมัย ถูกต้องตามหลักชะรีอะฮ์และตรงต่อความต้องการของวงจรชีวิตลูกค้า และสามารถเข้าถึงบริการทางการเงินของบริษัทฯ บนพื้นฐานการไม่เอาเปรียบ
- 5) ด้านกระบวนการภายใน (Internal Prospective) บริหารงานภายใต้หลักธรรมาภิบาลที่โปร่งใสตรวจสอบได้ และมีความมุ่งมั่นในการต่อต้านการทุจริตทุกรูปแบบโดยสร้างกระบวนการปฏิบัติงานที่ถูกต้อง รวดเร็ว และแข่งขันได้
- 6) ด้านการเรียนรู้และเติบโต (Learning and Growth) เป็นองค์กรที่มีวัฒนธรรมแห่งการเรียนรู้และเติบโต เสริมสร้างพนักงานให้มีความเชี่ยวชาญด้านการเงินอิสลามอย่างมืออาชีพและมีโอกาสในการเติบโตก้าวหน้า โดยมีโครงสร้างผลตอบแทนที่ดีและเหมาะสมบนพื้นฐานหลักการเป็นหุ้นส่วนกับบริษัทฯ

ค่านิยมองค์กร (Core Value)

Accountability	มีความรับผิดชอบต่อสังคมและพันธกิจของบริษัท
Modernization	มีความคิดสร้างสรรค์สิ่งใหม่ๆ อยู่เสมอ
Achievement	มีความมุ่งมั่นทำงานให้เป็นผลสำเร็จ
Neutrality	มีความเป็นกลางไม่มีอคติในการทำงาน
Adaptation	มีความสามารถปรับตัวได้อย่างสมดุล
Humanity	มีน้ำใจเมตตาช่วยเหลือเกื้อกูลและสามัคคี

เป้าหมายและวัตถุประสงค์ในการดำเนินงาน

- 1) สร้างมูลค่าเชิงเศรษฐศาสตร์ที่มีความเหมาะสม เป็นธรรม และมีอัตราเติบโตอย่างต่อเนื่องในระยะยาวให้กับผู้ถือหุ้น ลูกค้า พนักงาน พันธมิตรทางธุรกิจและสังคม

2) สร้างความพึงพอใจสูงสุดให้กับลูกค้าทุกกลุ่มเป้าหมายโดยการพัฒนาผลิตภัณฑ์และบริการที่ถูกต้องตามหลักจริยธรรม ตรงต่อความต้องการของลูกค้าในทุกช่วงเวลาของการดำเนินชีวิต และพัฒนาช่องทางการจัดจำหน่ายให้ลูกค้าสามารถเข้าถึงบริการทางการเงินของบริษัทฯ ได้

3) ปฏิบัติงานอย่างมืออาชีพตามหลักจริยธรรม เพื่อให้ได้ผลตอบแทนอย่างยั่งยืน ด้วยการบริหารงานอย่างรอบรู้ สร้างความได้เปรียบทางการแข่งขันในด้านระยะเวลาการให้บริการลูกค้าที่รวดเร็ว มุ่งเน้นสร้างความมั่งคั่ง ความน่าเชื่อถือ และความไว้วางใจ แก่ผู้มีส่วนได้เสีย โดยยึดหลักการกำกับดูแลกิจการที่ดี

4) พัฒนาศักยภาพบุคลากรเป็นองค์กรแห่งการเรียนรู้คู่คุณธรรม โดยการสนับสนุนการฝึกอบรมแก่พนักงาน รวมทั้งให้มีการถ่ายทอดแบ่งปันความรู้ซึ่งกันและกันภายในระหว่างบุคลากร เพื่อสร้างคนเก่ง คนดีให้แก่องค์กร ส่งเสริมการมีทัศนคติที่ดีต่อการปฏิบัติงานเป็นทีมโดยคำนึงถึงภาพรวมเพื่อบรรลุจุดหมายเดียวกัน พนักงานมีความเอื้อเฟื้อเผื่อแผ่ มีน้ำใจให้ความช่วยเหลือซึ่งกันและกัน และสร้างบรรยากาศที่ดีในการทำงานร่วมกัน

1.2 การเปลี่ยนแปลงและพัฒนาการที่สำคัญ

พัฒนาการที่สำคัญ ในช่วงระยะเวลาที่ผ่านมา มีรายละเอียดดังต่อไปนี้

- ที่ประชุมวิสามัญผู้ถือหุ้น ครั้งที่ 1/2559 เมื่อวันที่ 14 พฤศจิกายน 2559 ได้มีมติอนุมัติให้บริษัทฯ ดำเนินการดังนี้
 - เพิ่มทุนจดทะเบียนของบริษัทฯ จำนวน 20 ล้านบาท จากจำนวน 950 ล้านบาท เป็นจำนวน 970 ล้านบาท โดยการออกหุ้นสามัญใหม่จำนวน 20 ล้านหุ้น มูลค่าที่ตราไว้หุ้นละ 1 บาท
 - ออกและเสนอขายใบสำคัญแสดงสิทธิที่จะซื้อหุ้นสามัญของบริษัทฯ ครั้งที่ 1 (AMANA-H-WA) ให้แก่กรรมการและ/หรือพนักงานของบริษัทฯ (โครงการ ESOP)

- เดือนกรกฎาคม 2558 บริษัทฯ มีการเปลี่ยนแปลงคณะกรรมการและผู้บริหาร และปรับปรุงโครงสร้างการบริหารของบริษัทฯ
- คณะกรรมการบริษัทได้อนุมัติแผนธุรกิจใหม่ ที่มุ่งเน้นสินเชื่อรายย่อยประเภทเช่าซื้อที่มีรถยนต์เป็นหลักประกัน โดยมุ่งไปยังตลาดเช่าซื้อรถมือสองซึ่งเป็นธุรกิจที่ให้ผลตอบแทน (yield) สูง
- บริษัทฯ เปิดสาขาเพิ่มเติมเพื่อขยายช่องทางการให้บริการแก่ลูกค้าอีก 39 สาขา เมื่อรวมกับ 7 สาขาเดิม ทำให้บริษัทฯ มีสาขารวมทั้งสิ้น จำนวน 46 สาขา ทั้งภาคกลาง ภาคตะวันออก ภาคตะวันออกเฉียงเหนือ และภาคใต้

- บริษัทฯ ทะลอสินเชื่อเพื่อเช่าซื้อรถยนต์
- บริษัทฯ มุ่งเน้นการซื้อมาขายไปและ/หรือการให้สินเชื่อผลิตภัณฑ์ใหม่ 2 ผลิตภัณฑ์ ได้แก่ ตู้ náม่น และตู้เติมเงินมือถือชนิดหยอดเหรียญหรือสออดธนบัตร ซึ่งบริษัทฯ เริ่มขายและให้สินเชื่อเช่าซื้อสำหรับตู้หยอดเหรียญหรือสออดธนบัตรตั้งแต่เดือนตุลาคม 2557



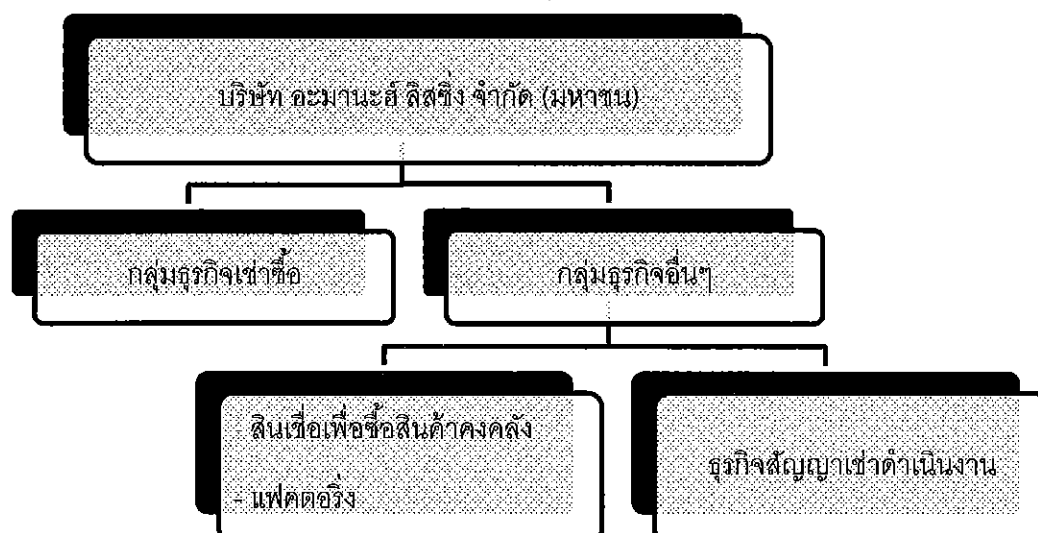
- บริษัทฯ ใช้ช่องทางอะมานะฮ์ เอ็กซ์เพรส (Amanah Express) ในการขยายธุรกิจสินเชื่อ ATM (Auto to Money) แทนการเปิดสาขาเพิ่มเติม ซึ่งเติบโตจากปีที่ผ่านมาร้อยละ 40 ของสินเชื่อทั้งหมด อีกทั้งยังคงมีสมาชิกที่ให้ความสนใจอย่างต่อเนื่อง เห็นได้จากจำนวนสมาชิกที่เพิ่มขึ้นจากเดิม 265 แห่ง เป็น 327 แห่ง

- บริษัทฯ ได้กำหนดแผนธุรกิจที่จะขยายช่องทางการให้บริการ (Channel Accessibility) ไปในพื้นที่ยุทธศาสตร์ทางภาคใต้ของประเทศไทย

- ธนาคารอิสลามแห่งประเทศไทย ช่วยส่งเสริมและสนับสนุนในการทำธุรกิจ รวมทั้งส่งกรรมการเข้าร่วมในการบริหาร พร้อมทั้งให้การสนับสนุนบริษัทฯ ในทุกๆ ด้าน เพื่อการปรับปรุงองค์กรและพัฒนาบริการให้มีมาตรฐานการบริการในระดับสากลสามารถแข่งขันกับคู่แข่งได้

1.3 การดำเนินงานของกลุ่มบริษัทฯ

บริษัทฯ เริ่มประกอบธุรกิจให้เช่าซื้อ (Hire-purchase) และเช่าทางการเงิน (Financial Lease) เป็นหลัก โดยเริ่มทำธุรกิจเช่าซื้อรถยนต์ตั้งแต่เดือนธันวาคม 2535 เป็นต้นมา และมาเพิ่มธุรกิจเช่าการเงินในเดือนมีนาคม 2536 พร้อมกับเพิ่มธุรกิจให้เช่าซื้อสินค้าประเภทอุปกรณ์และเครื่องจักรด้วย ต่อมาในปี 2553 ธนาคารอิสลามแห่งประเทศไทยได้เข้าร่วมถือหุ้นในสัดส่วนร้อยละ 49 จึงทำให้ปัจจุบันบริษัทฯ มีผู้ถือหุ้นหลัก 2 กลุ่มคือ ธนาคารอิสลามแห่งประเทศไทย และกลุ่มพันธมิตรสายเชื้อ และได้ขยายธุรกิจมาอย่างต่อเนื่องจนปัจจุบัน บริษัทฯ มีการประกอบธุรกิจใน 2 กลุ่มธุรกิจ คือ กลุ่มธุรกิจเช่าซื้อ และกลุ่มธุรกิจอื่น ซึ่งเป็นกลุ่มงานธุรกิจที่สำคัญของบริษัทฯ กลุ่มงานธุรกิจนี้ให้บริการที่แตกต่างกัน และมีการบริหารจัดการแยกต่างหาก เนื่องจากใช้เทคโนโลยีและกลยุทธ์ทางการตลาดที่แตกต่างกัน ซึ่งมีการแบ่งการดำเนินงานของบริษัทในกลุ่ม ดังนี้



ขนาดของบริษัทฯ อยู่ในกลุ่ม 5 คือ กลุ่มบริษัทที่มีมูลค่าหลักทรัพย์ตามราคาตลาดไม่เกิน 3,000 ล้านบาท (จัดกลุ่มโดยตลาดหลักทรัพย์)

๘๘

2. ลักษณะการประกอบธุรกิจ

ปัจจุบันบริษัทฯ ดำเนินธุรกิจให้บริการสินเชื่อรายย่อยแบบมีหลักประกันภายใต้สโลแกน “อะมานะฮ์ เงินด่วน” โดยเน้นให้สินเชื่อเพื่อเสริมสภาพคล่อง (ATM - Auto to Money) และภายใต้หลักชะริอะฮ์ หรือหลักธุรกิจเคียงคู่คุณธรรมโดยมีผลิตภัณฑ์และการบริการทางการเงินที่สามารถตอบสนองความต้องการของกลุ่มลูกค้าเป้าหมายได้ทุกกลุ่มประกอบด้วยธุรกิจ ดังนี้

1. ธุรกิจให้บริการสินเชื่อเช่าซื้อ (Amanah Hire Purchase)
2. ธุรกิจให้บริการสินเชื่อเพื่อซื้อสินค้าคงคลัง (Amanah Inventory Finance)
3. ธุรกิจให้บริการสัญญาเช่าดำเนินงาน (Amanah Operating Lease)
4. ธุรกิจให้บริการด้านรถยนต์อื่นๆ
5. ธุรกิจการจำหน่ายผลิตภัณฑ์ผู้หยอดเหรียญ

ทั้งนี้ มีโครงสร้างรายได้ของบริษัทฯ แยกตามประเภทของธุรกิจ ดังนี้

ประเภท	ปี 2559		ปี 2558		ปี 2557	
	ล้านบาท	ร้อยละ	ล้านบาท	ร้อยละ	ล้านบาท	ร้อยละ
รายได้จากสัญญาเช่าซื้อ	260.70	74.22	163.97	71.49	218.48	79.34
รายได้จากสัญญาเช่าการเงิน	0.01	0.00	0.00	0.00	0.00	0.00
รายได้จากสัญญาเช่าดำเนินงาน	17.01	4.84	20.31	8.85	21.23	7.71
รายได้จากสินเชื่อเพื่อซื้อสินค้าคงคลัง	9.45	2.69	15.27	6.66	14.22	5.16
รายได้ค่าธรรมเนียมและค่าบริการ	43.60	12.41	13.06	5.69	11.79	4.28
รายได้อื่น	20.49	5.84	16.77	7.31	9.66	3.51
รวม	351.26	100.00	229.38	100.00	275.38	100.00

จากตารางสามารถอธิบายแหล่งที่มาของรายได้ของบริษัทฯ จากโครงสร้างรายได้ตามประเภทต่างๆ ดังนี้

1) รายได้จากสัญญาเช่าซื้อ เป็นรายได้จากการที่บริษัทฯ ประกอบธุรกิจให้บริการสินเชื่อเช่าซื้อรถยนต์ซึ่งเป็นธุรกิจหลักของบริษัทฯ

2) รายได้จากสัญญาเช่าการเงิน คือ รายได้รับจากการที่บริษัทฯ ให้ลูกค้าเช่ารถยนต์ตามระยะเวลาที่ตกลงกัน เมื่อลูกค้าเช่าครบตามระยะเวลาที่กำหนดในสัญญาลูกค้ามีสิทธิ์ซื้อซากรถยนต์ที่เช่าได้

3) รายได้จากสัญญาเช่าดำเนินงาน เป็นรายได้ที่บริษัทฯ ได้รับจากธุรกิจให้บริการเช่ารถยนต์ตามระยะเวลาเช่าที่ตกลงกัน โดยลูกค้าจะจ่ายค่าเช่าเป็นรายเดือนและรับผิดชอบในส่วนของค่าน้ำมันเชื้อเพลิง ส่วนบริษัทฯ รับผิดชอบค่าบำรุงรักษา ค่าประกันภัยตลอดจนค่าใช้จ่ายอื่นๆ เมื่อครบกำหนดตามสัญญาเช่ารถยนต์ยังคงเป็นกรรมสิทธิ์ของบริษัทฯ

4) รายได้จากสินเชื่อเพื่อซื้อสินค้าคงคลัง เป็นรายได้ที่บริษัทฯ ได้รับจากลูกค้าผู้แทนจำหน่ายรถยนต์ที่ใช้บริการสินเชื่อชนิดนี้กับบริษัทฯ โดยมีวัตถุประสงค์เพื่อนำเงินไปซื้อรถยนต์เพื่อนำมาจอดแสดงในห้องแสดงสินค้า และเมื่อลูกค้าจำหน่ายรถยนต์คันนั้นได้ลูกค้าจะต้องนำเงินสินเชื่อที่ใช้ซื้อรถคันนั้นมาจ่ายคืนให้บริษัทฯ พร้อมทั้งกำไรตามอัตราที่ตกลงกัน

5) รายได้ค่าธรรมเนียมและค่าบริการ เป็นรายได้ที่บริษัทฯ ได้รับเมื่อบริษัทฯ ให้บริการงานต่ออายุประกันภัยรถยนต์ภาคสมัครใจและประกันภัยรถยนต์ภาคบังคับ รวมถึงงานบริการด้านทะเบียนรถยนต์ ซึ่งเป็นงานที่เกี่ยวข้องกับธุรกิจของบริษัทฯ โดยลูกค้าคือผู้ที่ใช้บริการสินเชื่อเช่าซื้อรถยนต์ของบริษัทฯ

6) รายได้อื่นๆ เป็นรายได้ที่บริษัทฯ ได้รับจากลูกหนี้พิพาท

สำหรับช่องทางการส่งมอบบริการให้กับลูกค้ากลุ่มเป้าหมาย โดยลูกค้าสามารถใช้บริการผ่านช่องทางการจัดจำหน่ายที่สำนักงานใหญ่และสำนักงานสาขาในส่วนภูมิภาคอีก 46 แห่งที่พร้อมให้บริการโดยแบ่งตามภูมิภาค ต่างๆ ดังนี้

สาขาภาคตะวันออกเฉียงเหนือ 17 สาขา ประกอบด้วย สาขาขอนแก่น สาขาอุดรธานี สาขาอุบลราชธานี สาขาเลย สาขานครราชสีมา สาขาปากช่อง สาขาสกลนคร สาขามหาสารคาม สาขาโยธิน สาขาบุรีรัมย์ สาขาร้อยเอ็ด สาขาหนองคาย สาขาสุรินทร์ สาขาศรีสะเกษ สาขากาฬสินธุ์ สาขาชัยภูมิ และสาขามุกดาหาร

สาขาภาคตะวันออกและสาขาภาคกลาง 15 สาขา ประกอบด้วย สาขาชลบุรี สาขาฉะเชิงเทรา สาขาระยอง สาขาปราจีนบุรี สาขานครนายก สาขาสระบุรี สาขาอยุธยา สาขาสุพรรณบุรี สาขาสมุทรสงคราม สาขาราชบุรี สาขากาญจนบุรี สาขาอ่างทอง สาขาชัยนาท สาขาเพชรบุรี และสาขาประจวบคีรีขันธ์

สาขาภาคใต้ 14 สาขา ประกอบด้วย สาขาระนอง สาขากระบี่ สาขาชุมพร สาขาตรัง สาขาพังงา สาขานครศรีธรรมราช สาขานราธิวาส สาขาปัตตานี สาขาพัทลุง สาขาภูเก็ต สาขายะลา สาขาสตูล สาขาหาดใหญ่ และสาขาสุราษฎร์ธานี

นอกจากนี้ บริษัทฯ ยังให้บริการลูกค้าโดยตั้งเป้าหมายให้มีสำนักงานสมาชิกตัวแทนของบริษัทฯ ภายใต้ชื่อ อะมานะฮ์ เอ็กซ์เพรส (Amanah Express) โดยอะมานะฮ์ เอ็กซ์เพรส จะเป็นตัวแทนในการนำเสนอผลิตภัณฑ์สินเชื่อเช่าซื้อของบริษัทฯ ให้แก่ลูกค้ากลุ่มเป้าหมาย ทั้งนี้ การแต่งตั้งตัวแทนนี้จะขึ้นตอนดำเนินการติดต่อโดยเจ้าหน้าที่การตลาดประจำสาขาเป็นผู้ดำเนินการซึ่งพนักงานการตลาด 1 คน บริษัทฯ กำหนดให้มี อะมานะฮ์ เอ็กซ์เพรส ในการดูแลจำนวน 20 ราย ซึ่งปัจจุบันบริษัทฯ มีเจ้าหน้าที่การตลาดประจำสาขาต่างๆ มากกว่า 90 คนเพื่อดำเนินการเรื่องดังกล่าว

2.1 ลักษณะผลิตภัณฑ์หรือบริการ

บริษัทฯ เป็นผู้ให้บริการด้านสินเชื่อรถยนต์ครบวงจร โดยเน้นให้บริการสินเชื่อเพื่อเสริมสภาพคล่อง (ATM - Auto to Money) และให้บริการกลุ่มลูกค้าเป้าหมายรายย่อย ทั้งที่เป็นลูกค้าบุคคลธรรมดา หรือลูกค้านิติบุคคล โดยมีโครงสร้างผลิตภัณฑ์และบริการ ดังนี้

1) ธุรกิจให้บริการสินเชื่อเช่าซื้อ (Amanah Hire Purchase)

สินเชื่อเช่าซื้อรถยนต์ บริษัทฯ ได้พัฒนาผลิตภัณฑ์นี้ภายใต้หลักการ อิญฺยาระฮ์ วะอิกตินาห์ (Ijarah Wa Igtina) คือ หลักการทำธุรกรรมการเช่าซื้อทรัพย์สิน (Basic Rule of Ijarah) ซึ่งเป็นหลักการในการทำธุรกรรมที่ถูกต้องตามหลักชะรีอะฮ์ (Shariah) โดยสามารถอธิบายหลักการดังกล่าวได้ ดังนี้

1.1) การเช่าซื้อทรัพย์สินตามหลักชะรีอะฮ์นั้น หมายถึง การที่บริษัทฯ ในฐานะเจ้าของทรัพย์สิน ได้โอนสิทธิในการใช้ประโยชน์จากทรัพย์สินให้ผู้เช่าซื้อใช้สิทธิเก็บกินในทรัพย์สินที่ครอบครอง (Transferring of Usufruct) โดยกำหนดให้ผู้เช่าซื้อเป็นผู้ชำระราคาเช่าซื้อรายงวดตามที่ได้ตกลงกันไว้เป็นลายลักษณ์อักษรในสัญญาเช่าซื้อ หรือหมายถึงการที่บริษัทฯ ในฐานะผู้ให้เช่าซื้อนำทรัพย์สินออกให้ผู้เช่าซื้อได้เช่า และให้ค้ำมัดว่าจะขายทรัพย์สินนั้น หรือว่าจะให้ทรัพย์สินนั้นตกเป็นกรรมสิทธิ์แก่ผู้เช่าซื้อ โดยมีเงื่อนไขว่าผู้เช่าซื้อได้ใช้เงินเป็นจำนวนเท่านั้นเท่านั้นคราว

1.2) ทรัพย์สินที่บริษัทฯ ให้เช่าซื้อจะต้องเป็นสินค้าที่มีราคา มีคุณสมบัติประโยชน์ในการใช้งาน เช่น ยานพาหนะ เครื่องจักร เครื่องใช้ไฟฟ้า เป็นต้น ยกเว้นสินค้าเพื่อการอุปโภคและบริโภค เช่น เงินตรา ข้าว น้ำตาล เป็นต้น ผู้ให้เช่า

ซื้อเป็นเจ้าของกรรมสิทธิ์ในทรัพย์สิน โดยในสัญญาเช่าซื้อจะต้องกำหนดระยะเวลาเช่าซื้อเริ่มต้นและระยะเวลาสิ้นสุดการเช่าซื้อ และผู้เช่าซื้อควรระบุวัตถุประสงค์ของการเช่าซื้อให้ชัดเจน เช่น การเช่าซื้อรถยนต์เพื่อใช้เป็นยานพาหนะสำหรับเดินทาง หรือขนส่งสินค้า เป็นต้น ปัจจุบันบริษัทฯ มีผลิตภัณฑ์สินเชื่อเช่าซื้อรถยนต์ รถยนต์ใช้แล้วสำหรับบริการลูกค้า ดังนี้

- ผลิตภัณฑ์สินเชื่อเพื่อเสริมสภาพคล่อง (Amanah Auto to Money)
- ผลิตภัณฑ์สินเชื่อเช่าซื้อรถยนต์เพื่อโอนย้ายสถาบันการเงิน (Amanah Refinance)
- ผลิตภัณฑ์สินเชื่อเช่าซื้อซื้อขายกันเอง

2) ธุรกิจให้บริการสินเชื่อเพื่อซื้อสินค้าคงคลัง (Amanah Inventory Finance)

ผลิตภัณฑ์สินเชื่อเพื่อซื้อสินค้าคงคลังเป็นสินเชื่อที่ผู้จำหน่ายรถยนต์มาขอสินเชื่อโดยมีวัตถุประสงค์เพื่อนำเงินไปซื้อสินค้าคงคลังหรือรถยนต์ เพื่อนำมาจอดแสดงในท้องแสดงสินค้าเพื่อรอการจำหน่ายต่อไป โดยวางเอกสารสิทธิทางทะเบียนรถยนต์ไว้เป็นหลักประกันและเมื่อผู้จำหน่ายรถยนต์ จำหน่ายรถยนต์เป็นที่เรียบร้อยแล้วจะดำเนินการชำระเงินเพื่อไถ่ถอน และนำเอกสารสิทธิทางทะเบียนรถยนต์ไปดำเนินการจดทะเบียนรถให้กับผู้ซื้อต่อไป ในช่วงปลายปี 2558 บริษัทฯ ได้ชะลอธุรกิจนี้ลง เนื่องจากบริษัทฯ ได้กลับมาเน้นธุรกิจเช่าซื้อรถยนต์ซึ่งเป็นธุรกิจหลักของบริษัทฯ

3) ธุรกิจให้บริการสัญญาเช่าดำเนินงาน (Amanah Operating Lease)

เป็นธุรกิจของบริษัทฯ ที่เริ่มดำเนินการในปี 2554 เป็นการให้บริการรถยนต์เช่าสำหรับผู้บริหารและพนักงานของบริษัทต่างๆ ซึ่งการให้เช่านี้ทำเป็นสัญญาเช่าโดยให้สิทธิลูกค้าใช้รถยนต์ในระยะเวลาเช่าตามที่ตกลงกัน ซึ่งระยะเวลาเช่ารถยนต์เพื่อการดำเนินงานส่วนใหญ่จะอยู่ในช่วง 1-5 ปี โดยลูกค้าจะจ่ายค่าเช่าเป็นรายเดือนและรับผิดชอบในส่วนของการค่าน้ำมันเชื้อเพลิงที่ใช้ ส่วนผู้ให้เช่ารับผิดชอบค่าบำรุงรักษา ค่าประกันภัยตลอดจนค่าใช้จ่ายอื่นๆ ปัจจุบันบริษัทฯ ให้บริการแก่ธนาคารอิสลามแห่งประเทศไทยและบริษัทในเครือ ในช่วงปลายปี 2558 บริษัทฯ ได้ชะลอธุรกิจนี้ลง เนื่องจากบริษัทฯ ได้กลับมาเน้นธุรกิจเช่าซื้อรถยนต์ซึ่งเป็นธุรกิจหลักของบริษัทฯ

4) ธุรกิจให้บริการด้านรถยนต์ต่างๆ

เป็นการให้บริการด้านอื่นๆ ที่เกี่ยวข้องกับธุรกิจของบริษัทฯ โดยมีกลุ่มลูกค้าเป้าหมายเป็นลูกค้าที่ใช้บริการสินเชื่อเช่าซื้อรถยนต์ เช่น บริการด้านการจัดทำและงานต่ออายุประกันภัยรถยนต์ภาคสมัครใจและประกันภัยรถยนต์ภาคบังคับ และงานบริการด้านทะเบียนรถยนต์ เป็นต้น

5) ธุรกิจการจำหน่ายตู้หยอดเหรียญ

ตั้งแต่ปี 2557 บริษัทฯ ได้ดำเนินการจัดหาผลิตภัณฑ์ใหม่เพิ่มเติม โดยได้เป็นผู้จำหน่ายผลิตภัณฑ์ตู้หยอดเหรียญ แบ่งเป็น ตู้จำหน่ายน้ำมัน และตู้เติมเงินอัตโนมัติสำหรับโทรศัพท์เคลื่อนที่ โดยใช้ตราสินค้า "Amanah" เพื่อเป็นการสร้างอาชีพและรายได้ให้กับลูกค้า โดยผู้ซื้อสินค้านี้ดังกล่าวสามารถซื้อเป็นเงินสด หรือทำสัญญาร่วมทำธุรกิจได้ภายใต้หลักการ จะกาละฮ์ อย่างไรก็ตามในช่วงปลายปี 2558 บริษัทฯ ได้ชะลอธุรกิจนี้ลง เนื่องจากบริษัทฯ ได้กลับมาเน้นธุรกิจเช่าซื้อรถยนต์ซึ่งเป็นธุรกิจหลักของบริษัทฯ

2.2 การตลาดและการแข่งขัน

2.2.1 กลุ่มลูกค้าเป้าหมายของบริษัทฯ

๑๑

เป็นกลุ่มลูกค้ารายย่อย (Consumer Group) ซึ่งเป็นกลุ่มลูกค้าเป้าหมายหลักของบริษัทฯ โดยมีวัตถุประสงค์ในการให้บริการสินเชื่อเช่าซื้อ เพื่อใช้เป็นเงินทุนหมุนเวียนในการดำรงชีวิต ใช้ในการเดินทาง หรือใช้เป็นเครื่องมือในการประกอบอาชีพ

2.2.2 ช่องทางการจัดจำหน่าย

1) การส่งมอบบริการผลิตภัณฑ์ทางการเงินของบริษัทฯ ได้กำหนดไว้ นั่นคือ ลูกค้าสามารถติดต่อขอใช้บริการได้ที่สำนักงานใหญ่และสำนักงานสาขาในภูมิภาค เช่น ภาคตะวันออกเฉียงเหนือ ภาคกลาง ภาคตะวันออก และภาคใต้ จำนวน 46 แห่งกระจายตามจังหวัดต่างๆ

2) บริษัทฯ ให้บริการผลิตภัณฑ์สินเชื่อเช่าซื้อโดยใช้ช่องทางของพนักงานลูกค้าสัมพันธ์ (Customer Relationship Officer) เป็นพนักงานขายของบริษัทฯ โดยบริษัทฯ ได้จัดตั้งทีมงานขายครบทุกสาขาบริษัทฯ มุ่งเน้นให้พนักงานลูกค้าสัมพันธ์ (CRO) นำเสนอผลิตภัณฑ์สินเชื่อเช่าซื้อของบริษัทฯ และสร้างความสัมพันธ์ที่ดีกับกลุ่มตัวแทน รวมถึงพันธมิตรทางธุรกิจด้านต่างๆ ของบริษัทฯ

3) สำนักงานสมาชิกของบริษัทฯ ที่มีชื่อเรียกว่า อะมานะห์ เอ็กซ์เพรส (Amanah Express) ซึ่งบริษัทฯ ตั้งเป้าหมายให้มีตัวแทนมากกว่า 1,800 แห่งทั่วประเทศ

4) ติดต่อผ่านเว็บไซต์ของบริษัทฯ www.amanah.co.th และ คิว อาร์ โค้ดเพื่อเข้าสู่ไลน์บริษัทฯ



5) ติดต่อผ่าน Facebook ของบริษัทฯ [Amanah เงินด่วน](https://www.facebook.com/amanahfinance)

6) ติดต่อผ่านศูนย์บริการลูกค้า (Customer Care Center) โทร 02-030-6456

2.2.3 การวิเคราะห์ภาวะอุตสาหกรรมและการแข่งขัน

2.2.3.1 ภาวะอุตสาหกรรมในปี 2559

ยอดคงค้างสินเชื่อเพื่อเช่าซื้อรถในระบบธนาคารพาณิชย์ปี 2559 จะลดตัวต่อเนื่องจากปี 2558 โดยมีปัจจัยหลักจากปัจจัยเศรษฐกิจและอำนาจซื้อของผู้บริโภคที่ลดลง เนื่องจากได้รับผลกระทบจากภาวะเศรษฐกิจและการส่งออกที่ชะลอตัว รวมถึงปัญหารถยนต์ในช่วงต้นปีและปัญหาราคาสินค้าเกษตรตกต่ำ ส่งผลกระทบโดยตรง ยอดขายรถยนต์ใหม่ขณะเดียวกันยังส่งผลกระทบต่อตลาดรถยนต์ใช้แล้ว โดยในปีที่ผ่านมาตลาดรถยนต์โดยรวมในประเทศหดตัวลงจากปีก่อน ร้อยละ 1.09

ตารางแสดงยอดขายรถยนต์ในประเทศไทย ตั้งแต่ปี 2555-2559 (หน่วย : คัน)

ประเภทรถยนต์	ปี 2555	ปี 2556	ปี 2557	ปี 2558	ปี 2559
รถยนต์นั่ง	670,854	631,223	369,836	299,067	279,827
รถยนต์เพื่อการพาณิชย์	763,815	699,455	511,996	500,527	488,961
รวม	1,434,669	1,330,678	881,832	799,594	768,788

(ที่มา: ไทโยต้า)

๘๑

ภาพรวมยอดขายรถยนต์ในประเทศปี 2559 พบว่ามียอดขายต่ำกว่าปีก่อน โดยยอดขายรวมอยู่ที่ 768,788 คัน ลดลงจากปี 2558 ร้อยละ 1.09 เนื่องจากสภาพเศรษฐกิจโดยรวมยังซบเซาทั้งปัญหาการบริโภคภายในประเทศและการส่งออก อีกทั้งราคาสินค้าเกษตรที่สำคัญโดยเฉพาะข้าว มันสำปะหลัง และยางพารา ที่ยังคงตกต่ำอย่างต่อเนื่อง รวมทั้งปัญหาหนี้ครัวเรือนที่ยังคงอยู่ในระดับสูง ซึ่งส่งผลให้มีการอนุมัติสินเชื่อเช่าซื้อรถยนต์ยากขึ้น รวมถึงจำนวนรถยนต์มือสองใหม่ๆ ที่หลุดไฟแนนซ์เข้ามาแข่งขันในตลาดจำนวนมากส่งผลให้ยอดขายรถยนต์ตามภูมิภาคที่เป็นแหล่งเพาะปลูกยังคงต้องเผชิญกับภาวะตลาดที่ซบเซาอยู่ โดยเฉพาะพื้นที่ภาคใต้และภาคกลาง สำหรับสภาพเศรษฐกิจของประเทศที่เกี่ยวข้องกับต่างประเทศ เช่น การส่งออกและการท่องเที่ยวที่ฟื้นตัวในกรอบที่ค่อนข้างจำกัดจากปัญหาทางเศรษฐกิจ การเมือง และการเลือกตั้ง อย่างไรก็ตามในปี 2560 จากข้อมูลของกลุ่มอุตสาหกรรมยานยนต์ สภาอุตสาหกรรมแห่งประเทศไทย คาดว่าจะมีการผลิตรถยนต์ประมาณ 2,000,000 คัน เพิ่มขึ้นร้อยละ 2.56 โดยแบ่งเป็นการผลิตเพื่อจำหน่ายในประเทศประมาณ 800,000 คัน เพิ่มขึ้นร้อยละ 6.67 และเป็นการผลิตเพื่อการส่งออกประมาณ 1,200,000 คัน ซึ่งสอดคล้องกับที่สำนักงานคณะกรรมการพัฒนาการเศรษฐกิจและสังคมแห่งชาติ (สศช.) คาดการณ์อัตราการขยายตัวทางเศรษฐกิจ (GDP) ปี 2560 ว่าจะขยายตัวร้อยละ 3 ถึง 4 สำหรับตลาดส่งออกมีแนวโน้มดีขึ้นตามการฟื้นตัวของเศรษฐกิจโลก โดยแบ่งเป็นการผลิตเพื่อจำหน่ายในประเทศประมาณร้อยละ 40 ถึง 45 และการผลิตเพื่อการส่งออกประมาณร้อยละ 55 ถึง 60

2.2.3.2 สถานภาพและศักยภาพในการแข่งขันของบริษัทฯ

ตั้งแต่ปี 2554 เป็นต้นมา ในตลาดรถยนต์ใช้แล้วเริ่มเห็นผู้ประกอบการที่เป็นสถาบันการเงินก้าวเข้าสู่ธุรกิจนี้มากขึ้น ทั้งด้วยการปล่อยสินเชื่อทางตรงและด้วยการซื้อพอร์ตสินเชื่อจากผู้ประกอบการให้เขาที่ขายย่อยด้วยจุดเด่นด้านผลตอบแทนของอัตรากำไรของรถยนต์ใช้แล้วที่สูงกว่ารถใหม่ประมาณ 1.5 ถึง 2.5% อีกทั้งตลาดที่มีมูลค่าสูงรองจากตลาดรถยนต์ใหม่

ในปี 2559 บริษัทฯ มุ่งเน้นไปที่สินเชื่อจำนำทะเบียนรถยนต์ โดยผ่านตัวแทนและสาขาของบริษัทฯ จำนวน 46 สาขา และยังคงรักษาสถานะลูกค้าเดิม รวมทั้งบริษัทฯ มีความชำนาญในการให้บริการ โดยเฉพาะบริษัทฯ มีบริการสำหรับลูกค้าที่ต้องการโอนย้ายสถาบันการเงิน การบริหารความเสี่ยง และการบริหารและติดตามหนี้อย่างมีประสิทธิภาพ ทำให้บริษัทฯ มีศักยภาพในการแข่งขัน และเชื่อมั่นว่าจะสามารถขยายส่วนแบ่งการตลาดของธุรกิจเช่าซื้อต่อไปได้

สำหรับคู่แข่งที่เป็นบริษัทที่จดทะเบียนในตลาดหลักทรัพย์ที่ประกอบธุรกิจประเภทเดียวกันและมีมูลค่าตลาดใกล้เคียงกัน เช่น บริษัท ตะวันออกพาณิชย์ ลีสซิ่ง จำกัด (มหาชน) และ บริษัท ไมด้า ลีสซิ่ง จำกัด เป็นต้น

2.2.3.3 แนวโน้มอุตสาหกรรมในปี 2560

สำหรับเศรษฐกิจไทยในปี 2560 สำนักงานเศรษฐกิจการคลังคาดว่าเศรษฐกิจไทยมีแนวโน้มขยายตัวขึ้นในอัตราร้อยละ 3 ถึง 4 โดยมีปัจจัยสนับสนุนจาก

(1) การปรับตัวที่ดีขึ้นอย่างช้าๆ ของภาคการส่งออกซึ่งจะช่วยให้การผลิตภาคอุตสาหกรรมและการลงทุนภาคเอกชนฟื้นตัวได้ดีขึ้น

(2) การฟื้นตัวและขยายตัวเร่งขึ้นของการผลิตภาคการเกษตร

อ.ก

(3) การลงทุนภาครัฐที่ขยายตัวในเกณฑ์สูงอย่างต่อเนื่อง ทั้งนี้ คาดว่ามูลค่าการส่งออกสินค้าจะขยายตัวร้อยละ 2.4 การบริโภคภาคเอกชน และการลงทุนรวมขยายตัวร้อยละ 2.7 และร้อยละ 5 ตามลำดับ อัตราเงินเฟ้อทั่วไปอยู่ในช่วงร้อยละ 1 ถึง 2 และบัญชีเดินสะพัดเกินดุลร้อยละ 10.2 ของ GDP

แนวโน้มอุตสาหกรรมรถยนต์ปี 2560 คาดว่าตลาดรถยนต์จะมีโอกาสฟื้นตัวมากขึ้นจากปัจจัยบวกหลายด้าน ทำให้ผู้บริโภคในกลุ่มรายได้ปานกลาง กลุ่มเกษตร และกลุ่มธุรกิจ มีกำลังซื้อมากขึ้น ซึ่งจะส่งผลให้คาดว่าตลาดรถยนต์เพื่อการพาณิชย์จะขยายตัวร้อยละ 3 ถึง 7 ดีกว่ารถยนต์นั่งที่คาดว่าจะขยายตัวร้อยละ 2 ถึง 6 ส่งผลให้ตลาดรวมรถยนต์ในประเทศปี 2560 มีโอกาสขยายตัวร้อยละ 2 ถึง 6 โดยคาดว่ายอดขายภายในประเทศปี 2560 จะเพิ่มสูงกว่าปี 2559 เนื่องจากรถยนต์ในโครงการรถคันแรกจะครบอายุการถือครอง 5 ปี ในช่วงกลางปี 2560 ซึ่งคาดว่าจะมียอดซื้อรถยนต์เพิ่มขึ้นประมาณ 1 ถึง 2 หมื่นคัน และจะค่อยๆ ทอยเพิ่มขึ้นตามมาอีกมาก เพราะรถยนต์ในโครงการรถคันแรกมีกว่า 1.25 ล้านคัน และในจำนวนนี้คาดว่าจะเปลี่ยนรถรุ่นใหม่ร้อยละ 10 ถึง 20 หรือประมาณ 1.25 ถึง 2.5 แสนคัน (ที่มา : ศูนย์วิจัยกสิกรไทย และสภาพัฒนาการเศรษฐกิจและสังคมแห่งชาติ)

2.3 การจัดหาเงินทุน

บริษัทฯ ได้มีการใช้วงเงินสินเชื่อจากธนาคารอิสลามแห่งประเทศไทย ซึ่งเป็นผู้ถือหุ้นใหญ่เป็นหลัก นอกจากนี้ยังได้มีการใช้เงินสินเชื่อระยะสั้นจากธนาคารพาณิชย์อื่นและบริษัทย่อยตามความจำเป็น ทั้งนี้ เพื่อให้สอดคล้องกับหลักชะริอะฮ์

๘๐

3. ปัจจัยความเสี่ยง

บริษัทฯ ได้กำหนดปัจจัยความเสี่ยงที่มีผลกระทบต่อการดำเนินธุรกิจของบริษัทฯ ออกเป็น 6 ด้าน ดังนี้

1. ความเสี่ยงด้านกลยุทธ์

ความเสี่ยงด้านกลยุทธ์ คือ ความเสี่ยงที่เกิดจากการกำหนดแผนกลยุทธ์ แผนดำเนินงาน และการนำไปปฏิบัติไม่เหมาะสม หรือไม่สอดคล้องกับปัจจัยภายในและสภาพแวดล้อมภายนอก อันส่งผลกระทบต่อรายได้ หรือความดำรงอยู่ของบริษัทฯ

2. ความเสี่ยงด้านเครดิต

ความเสี่ยงด้านเครดิต คือ โอกาสหรือความน่าจะเป็นที่คู่สัญญาไม่สามารถปฏิบัติตามภาระที่ตกลงไว้ในสัญญา รวมถึงโอกาสที่คู่ค้าจะถูกปรับลดอันดับความเสี่ยงด้านเครดิต ซึ่งอาจส่งผลกระทบต่อรายได้ของบริษัทฯ

3. ความเสี่ยงด้านตลาด

ความเสี่ยงด้านตลาด คือ ความเสี่ยงที่เกิดจากการเคลื่อนไหวของอัตราค่าเงิน และระดับราคาที่มีผลกระทบในทางลบต่อรายได้ของบริษัทฯ

4. ความเสี่ยงด้านสภาพคล่อง

ความเสี่ยงด้านสภาพคล่อง คือ ความเสี่ยงที่เกิดจากการที่บริษัทฯ ไม่สามารถปฏิบัติตามภาระผูกพันในการชำระเงินเมื่อครบกำหนด เนื่องจากไม่สามารถเปลี่ยนสินทรัพย์เป็นเงินสดได้ หรือไม่สามารถจัดหาเงินทุนได้เพียงพอ หรือสามารถหาเงินมาชำระได้แต่ด้วยต้นทุนที่สูงเกินกว่าระดับที่ยอมรับได้ ซึ่งอาจส่งผลกระทบต่อรายได้ของบริษัทฯ

5. ความเสี่ยงด้านการปฏิบัติการ

ความเสี่ยงด้านการปฏิบัติการ หมายถึง ความเสี่ยงที่จะเกิดความเสียหายอันเนื่องมาจากการขาดการกำกับดูแลกิจการที่ดี หรือขาดธรรมาภิบาลในองค์กร และการขาดการควบคุมที่ดี โดยอาจเกี่ยวข้องกับกระบวนการปฏิบัติงานภายใน คน ระบบงาน หรือเหตุการณ์ภายนอก และส่งผลกระทบต่อรายได้ของบริษัทฯ

6. ความเสี่ยงด้านชะริอะฮ์

ความเสี่ยงด้านชะริอะฮ์ หมายถึง ความเสี่ยงที่เกิดจากการดำเนินงาน กระบวนการทำงาน การนำเสนอผลิตภัณฑ์ รวมทั้งบริการของบริษัทฯ ที่อาจไม่สอดคล้องกับหลักชะริอะฮ์ ตามที่คณะกรรมการชะริอะฮ์กำหนด และ/หรือขัดต่อพระราชบัญญัติธนาคารอิสลามแห่งประเทศไทย พ.ศ.2545 ซึ่งอาจส่งผลกระทบต่อสถานะ ชื่อเสียง สภาพคล่อง รายได้ของบริษัทฯ ให้ความสำคัญสูงสุด เนื่องจากเป็นความเสี่ยงเฉพาะของบริษัทฯ

ทั้งนี้ หากระบุปัจจัยความเสี่ยงที่สำคัญของบริษัทฯ สามารถสรุปได้ดังนี้

3.1 ความเสี่ยงจากการเปลี่ยนแปลงนโยบายรัฐบาล ระเบียบ ข้อบังคับ และกฎหมายต่างๆ ที่เกี่ยวข้องกับ

บริษัทฯ มีการประกอบธุรกิจหลักประเภทเช่าซื้อ ซึ่งความสามารถในการเติบโตของธุรกิจดังกล่าวขึ้นอยู่กับสภาวะเศรษฐกิจโดยรวมของประเทศ รวมทั้งการดำเนินนโยบายและการบริหารงานทางด้านอุตสาหกรรมรถยนต์ของรัฐบาลในแต่ละสมัย โดยการเปลี่ยนแปลงนโยบายด้านภาษี รวมถึงการออกกฎ ระเบียบ และข้อบังคับที่อาจส่งผลกระทบต่อการประมูลขายรถยนต์มือสองของบริษัทฯ ซึ่งจะทำให้บริษัทฯ มีผลกำไรที่ลดลงได้

ทั้งนี้ บริษัทฯ ได้ดำเนินการบริหารจัดการความเสี่ยงนี้ โดยวิเคราะห์นโยบายด้านอุตสาหกรรมรถยนต์ของรัฐบาลและผลกระทบต่อบริษัทฯ และมีการวางแผนรองรับการเปลี่ยนแปลงดังกล่าว โดยให้ความร่วมมือกับหน่วยงานของ

รัฐ รวมทั้งการให้ความร่วมมือเข้าประชุมและสัมมนาร่วมกับหน่วยงานราชการเพื่อให้ข้อมูลและติดตามความเคลื่อนไหวอย่างใกล้ชิด

สำหรับความเสี่ยงในเรื่องการปฏิบัติงานให้สอดคล้องตามกฎหมาย ระเบียบ ข้อบังคับต่างๆ เช่น พระราชบัญญัติทวงถามหนี้ พ.ศ.2558, พระราชบัญญัติคุ้มครองผู้บริโภค พ.ศ.2522 รวมถึงความเสี่ยงจากการรายงานตามกฎหมาย ระเบียบ ข้อบังคับของตลาดหลักทรัพย์แห่งประเทศไทยนั้น ถ้าหากการปฏิบัติงานไม่เป็นไปตามที่กฎหมายหรือระเบียบกำหนดบริษัทฯ อาจถูกร้องเรียน ฟ้องร้อง ถูกปรับ รวมทั้งทำให้บริษัทฯ เสียชื่อเสียงได้

ในการควบคุมความเสี่ยงเรื่องดังกล่าว บริษัทฯ ได้มีการแก้ไขความเสี่ยงในเรื่องนี้โดยจัดให้มีการฝึกอบรมพนักงานในเรื่องการปฏิบัติงานให้สอดคล้องกับที่กฎหมายกำหนด เพื่อให้พนักงานได้ทำความเข้าใจในรายละเอียดของข้อกำหนดตามพ.ร.บ.และข้อกฎหมายต่างๆ ที่ประกาศไว้อย่างถูกต้อง รวมทั้งมีการจัดทำปฏิทินกำหนดการส่งเอกสารสำคัญต่างๆ ของบริษัทฯ ให้ ก.ล.ต.เพื่อให้มั่นใจว่าการปฏิบัติงานของบริษัทฯ ไม่เป็นการฝ่าฝืน และสอดคล้องกับกฎเกณฑ์ของทางการ

3.2 ความเสี่ยงจากความผันผวนของราคารถยนต์

บริษัทฯ มีความเสี่ยงจากความผันผวนของราคารถยนต์ในตลาดอันเนื่องมาจากนโยบายของภาครัฐ ซึ่งหากราคารถยนต์มีการเปลี่ยนแปลงราคาขึ้นลงในอัตราที่สูงเกินไปจะมีผลต่อการประเมินราคารถยนต์เพื่อกำหนดวงเงินสินเชื่อ และอาจจะมีผลต่อการประมูลขายทอดตลาดที่บริษัทฯ อาจขาดทุนจากการขายทำให้บริษัทฯ มีภาระค่าใช้จ่ายในการดำเนินการฟ้องขายขาดทุนกับลูกค้า หรือกรณีที่บริษัทฯ ไม่สามารถประมูลขายรถยนต์ที่ยึดคืนมาจากลูกค้าได้เนื่องจากราคาประมูลสูงกว่าราคาตลาดในขณะนั้นมากมีผลทำให้บริษัทฯ ต้องรับภาระการด้อยค่าของรถยนต์คันนั้นๆ ด้วย

การควบคุมความเสี่ยงในเรื่องดังกล่าวบริษัทฯ ดำเนินการปรับกลยุทธ์ด้านราคาโดยใช้ราคา ณ ลานประมูลเป็นราคาสำหรับการประเมินมูลค่ารถยนต์ก่อนการกำหนดวงเงินสินเชื่อตามหลักเกณฑ์ของบริษัทฯ โดยบริษัทฯ ได้ร่วมมือกับพันธมิตรทางการค้า คือ ผู้ให้บริการประมูลรถยนต์รายใหญ่ของประเทศในการรายงานราคาประมูลรถยนต์รุ่นต่างๆ รายวันให้บริษัทฯ ทราบเพื่อนำมาใช้เป็นฐานข้อมูลราคารถยนต์เพื่อใช้ในการให้บริการสินเชื่อแก่ลูกค้าต่อไป เป็นการป้องกันความเสี่ยงที่บริษัทฯ อาจจะขาดทุนจากการขายทอดตลาดรถยนต์ถ้าหากลูกค้าไม่ชำระตามสัญญา

3.3 ความเสี่ยงเกี่ยวกับการรักษาความปลอดภัยระบบคอมพิวเตอร์ของบริษัทฯ และการกู้ระบบ เมื่อเกิดเหตุฉุกเฉิน

บริษัทฯ ได้ลดความเสี่ยงในเรื่องนี้ โดยการจัดให้มีการติดตั้งระบบป้องกันการคุกคามจากภายนอก มีการจัดทำคู่มือปฏิบัติงานด้านคอมพิวเตอร์สารสนเทศของบริษัทฯ มีการจัดทำแผนในการกอบกู้สถานะการทำงานให้กลับมาหลังจากเกิดเหตุการณ์ที่ทำให้สถานะการทำงานหยุดลง (Disaster Recovery Planning (DRP)) รวมทั้งมีการทดสอบตามแผนที่กำหนด

3.4 บริษัทฯ มีความเสี่ยงที่ยอดสินเชื่อธุรกิจไม่เป็นไปตามเป้าหมายที่กำหนดตามแผนธุรกิจ

บริษัทฯ ลดความเสี่ยงในเรื่องดังกล่าวโดยเร่งรัดให้ฝ่ายงานที่เกี่ยวข้องเพิ่มช่องทางการตลาดให้มากขึ้นโดยการขยายจำนวนตัวแทนการตลาดที่มียอดขายต่อสาขาให้ครอบคลุมพื้นที่มากขึ้น เพื่อสะดวกต่อการให้บริการและมีการกำหนดให้เจ้าหน้าที่การตลาดประจำสาขา แสวงหาตัวแทนทางการตลาด โดยมีฝ่ายพัฒนาการตลาดและช่องทางการตลาดกำกับดูแลโดยเฉพาะเพื่อให้ได้ตัวแทนที่มีคุณภาพ มีกิจกรรมส่งเสริมการตลาดเพื่อกระตุ้นยอดขายให้แก่ตัวแทนการตลาดที่มีผลงานเป็นไปตามเกณฑ์ที่บริษัทฯ กำหนด ดำเนินการประชาสัมพันธ์ทางสื่อต่างๆ และจัดให้มีการประชุมเชิงปฏิบัติการในพื้นที่เพื่อปรับแผนการตลาดเป็นประจำเพื่อให้สามารถแข่งขันกับคู่แข่งในท้องถิ่นได้

3.5 ความเสี่ยงที่บริษัทฯ มีหนี้ที่ไม่ก่อให้เกิดรายได้ (NPF) สูงกว่าเป้าหมายที่กำหนด และรายได้จากการติดตามหนี้ตามคำพิพากษาดำกว่าเป้าหมายที่กำหนด

บริษัทฯ ได้ลดความเสี่ยงในเรื่องดังกล่าวโดยการจัดตั้งหน่วยงานขึ้นมาเพื่อดูแลเรื่องดังกล่าวเป็นการเฉพาะ ดำเนินการติดตามหนี้อย่างใกล้ชิด มีทีมผู้เชี่ยวชาญและทีมงานผู้รับจ้างภายนอก (OA) ลงพื้นที่เพื่อเจรจากับลูกค้า หรือติดตามขอคืนรถยนต์หากลูกค้าไม่ปฏิบัติตามเงื่อนไขที่ตกลงไว้กับบริษัทฯ โดยมีหัวหน้างานตรวจสอบการทำงานและควบคุมการทำงานทุกขั้นตอน ในลูกค้าบางรายอาจต้องทำการปรับปรุงโครงสร้างหนี้ให้เหมาะสมกับความสามารถของลูกค้าในการชำระหนี้

3.6 ความเสี่ยงเรื่องความปลอดภัยในชีวิตทรัพย์สินและสุขภาพของพนักงานและทรัพย์สินของบริษัทฯ

บริษัทฯ ได้ลดความเสี่ยง โดยมีการจัดทำแผนรองรับการดำเนินธุรกิจอย่างต่อเนื่อง (BCP) เมื่อเกิดกรณีฉุกเฉิน และจัดให้มีการซ้อมตามแผน BCP บริษัทฯ ได้ติดตั้งเครื่องดับเพลิงในทุกสาขา และติดตั้งระบบป้องกันอัคคีภัย ได้แก่ เครื่องจับสัญญาณควันไฟ (Smoke Detector) เพิ่มเติม เพื่อช่วยป้องกันชีวิตและทรัพย์สินของพนักงาน และทรัพย์สินของบริษัทฯ นอกจากนี้บริษัทฯ ยังมีมาตรการรักษาความปลอดภัยที่เคร่งครัดในการเข้า-ออกสำนักงาน

3.7 ความเสี่ยงที่พนักงานไม่ปฏิบัติตามระเบียบของบริษัทฯ หรือมีการทุจริต

บริษัทฯ ได้ลดความเสี่ยงในเรื่องดังกล่าวโดยกำหนดขั้นตอนการควบคุมการปฏิบัติงานของพนักงานไม่ให้เกิดช่องว่างที่สามารถทุจริตได้ โดยกำหนดหน้าที่รับผิดชอบตาม โครงสร้างองค์กร ตามหลัก Check&Balance และมีการปรับปรุงคู่มือการทำงาน รวมทั้งใบพรรณาลักษณะงานในแต่ละตำแหน่งงาน (Job Description) ให้สอดคล้องกับวัตถุประสงค์ของงานและธุรกิจของบริษัทฯ รวมทั้งมีการกำหนดบทลงโทษที่ชัดเจนและมีการบังคับใช้บทลงโทษที่เคร่งครัดในกรณีที่มีการทุจริตในการทำงาน

3.8 ความเสี่ยงด้านต้นทุนทางการเงิน

ปัจจุบันบริษัทฯ ใช้บริการสินเชื่อเพื่อดำเนินธุรกิจจากแหล่งเงินทุนที่เป็นผู้ถือหุ้นรายใหญ่ของบริษัทฯ ซึ่งมีต้นทุนทางการเงินค่อนข้างต่ำเพียงแหล่งเดียว ประเด็นความเสี่ยงในเรื่องนี้ก็คือหากธนาคารผู้ให้สินเชื่อปรับอัตราดอกเบี้ยสูงขึ้นจะส่งผลให้ต้นทุนทางการเงินของบริษัทฯ เพิ่มสูงขึ้นตามไปด้วย อย่างไรก็ตามเพื่อเป็นการป้องกันความเสี่ยงนี้ บริษัทฯ ได้แสวงหาแหล่งเงินทุนอื่นๆ ที่มีต้นทุนทางการเงินต่ำไว้เป็นทางเลือกเพิ่มเติมหากบริษัทฯ มีความจำเป็นต้องใช้เงินทุนเพื่อดำเนินธุรกิจ

3.9 ความเสี่ยงจากบริษัทฯ มีผู้ถือหุ้นรายใหญ่มากกว่า 25 %

บริษัทฯ มีผู้ถือหุ้นรายใหญ่ คือ ธนาคารอิสลามแห่งประเทศไทย เป็นผู้ถือหุ้นร้อยละ 49 ของจำนวนหุ้นที่จำหน่ายได้ทั้งหมด จึงอาจทำให้กลุ่มผู้ถือหุ้นดังกล่าวสามารถใช้สิทธิคัดค้านหรือไม่อนุมัติการลงมติในการประชุมผู้ถือหุ้นในเรื่องต่างๆ ที่ข้อบังคับบริษัทฯ หรือกฎหมายที่เกี่ยวข้องกำหนดให้ได้รับคะแนนเสียงไม่น้อยกว่า 3 ใน 4 ของจำนวนเสียงทั้งหมดของผู้ถือหุ้นซึ่งมาประชุมและมีสิทธิออกเสียงลงคะแนนได้

๑๑

4.ทรัพย์สินที่ใช้ในการประกอบธุรกิจ

1. อาคาร ที่ดิน และอุปกรณ์

ณ วันที่ 31 ธันวาคม 2559 บริษัทมีอาคารและอุปกรณ์ที่ใช้ในการประกอบธุรกิจ โดยมีรายละเอียดดังนี้

1) อาคาร ที่ดินที่ใช้ประกอบธุรกิจ

(1) สัญญาเช่าอาคาร สำนักงานใหญ่มีรายละเอียดสัญญาเช่าอาคาร ดังนี้

คู่สัญญา : นางนิตยาภา โตสงวน (ผู้ให้เช่า)
: บริษัท อะมานะฮ์ ลิสซิ่ง จำกัด (มหาชน) (ผู้เช่า)
ระยะเวลาของสัญญา : 10 ปี นับตั้งแต่ 1 พฤษภาคม 2557 ถึง 30 เมษายน 2567
อัตราค่าเช่า : 1 พฤษภาคม 2557 - 30 เมษายน 2560 เดือนละ 240,000 บาท
: 1 พฤษภาคม 2560 - 30 เมษายน 2564 เดือนละ 250,000 บาท
: 1 พฤษภาคม 2564 - 30 เมษายน 2567 เดือนละ 260,000 บาท

(2) สัญญาเช่าอาคาร สาขานครราชสีมา มีรายละเอียดสัญญาเช่าอาคาร ดังนี้

คู่สัญญา : นางมณิดา จันทร์ผ่อง (ผู้ให้เช่า)
: บริษัท อะมานะฮ์ ลิสซิ่ง จำกัด (มหาชน) (ผู้เช่า)
ระยะเวลาของสัญญา : 3 ปี นับตั้งแต่ 1 พฤษภาคม 2557 ถึง 30 เมษายน 2560
อัตราค่าเช่า : เดือนละ 40,000 บาท (ชำระทุกๆ 3 เดือน)

(3) สัญญาเช่าอาคาร สาขาอุดรธานี มีรายละเอียดสัญญาเช่าอาคาร ดังนี้

คู่สัญญา : นางมลิวลย์ จุลโนนยาง (ผู้ให้เช่า)
: บริษัท อะมานะฮ์ ลิสซิ่ง จำกัด (มหาชน) (ผู้เช่า)
ระยะเวลาของสัญญา : 3 ปี นับตั้งแต่ 1 มกราคม 2560 ถึง 31 ธันวาคม 2562
อัตราค่าเช่า : เดือนละ 36,000 บาท (ชำระทุกๆ 3 เดือน)

(4) สัญญาเช่าอาคาร สาขาชลบุรี มีรายละเอียดสัญญาเช่าอาคาร ดังนี้

คู่สัญญา : นางรรากร ศรีระกิจธร (ผู้ให้เช่า)
: บริษัท อะมานะฮ์ ลิสซิ่ง จำกัด (มหาชน) (ผู้เช่า)
ระยะเวลาของสัญญา : 3 ปี นับตั้งแต่ 1 ตุลาคม 2558 ถึง 30 กันยายน 2561
อัตราค่าเช่า : เดือนละ 20,000 บาท

(5) สัญญาเช่าอาคาร สาขาอยุธยา มีรายละเอียดสัญญาเช่าอาคาร ดังนี้

คู่สัญญา : นางสาวระวี พัฒนพนิชอำรงค์ (ผู้ให้เช่า)
: บริษัท อะมานะฮ์ ลิสซิ่ง จำกัด (มหาชน) (ผู้เช่า)
ระยะเวลาของสัญญา : 3 ปี นับตั้งแต่ 1 กันยายน 2558 ถึง 31 สิงหาคม 2561
อัตราค่าเช่า : เดือนละ 19,000 บาท

(6) สัญญาเช่าอาคาร สาขาอุบลราชธานี มีรายละเอียดสัญญาเช่าอาคาร ดังนี้

คู่สัญญา : นายยุทธชัย วีระนันทาเวทย์ (ผู้ให้เช่า)
: บริษัท อะมานะฮ์ ลิสซิ่ง จำกัด (มหาชน) (ผู้เช่า)
ระยะเวลาของสัญญา : 3 ปี นับตั้งแต่ 1 กันยายน 2557 ถึง 31 สิงหาคม 2560

อัตราค่าเช่า : เดือนละ 60,000 บาท

(7) สัญญาเช่าอาคาร สาขาขอนแก่น มีรายละเอียดสัญญาเช่าอาคาร ดังนี้

คู่สัญญา : บริษัท ซี.พี.แลนด์ จำกัด (มหาชน) (ผู้ให้เช่า)

: บริษัท อะมานะฮ์ ลิสซิ่ง จำกัด (มหาชน) (ผู้เช่า)

ระยะเวลาของสัญญา : 3 ปี นับตั้งแต่ 1 มกราคม 2557 ถึง 31 ธันวาคม 2559

อัตราค่าเช่า : เดือนละ 18,100 บาท

(8) สัญญาเช่าอาคาร สาขาภูเก็ต มีรายละเอียดสัญญาเช่าอาคาร ดังนี้

คู่สัญญา : นายเอกพงษ์ มีแก้ว และนางรัชนิกร มีแก้ว (ผู้ให้เช่า)

: บริษัท อะมานะฮ์ ลิสซิ่ง จำกัด (มหาชน) (ผู้เช่า)

ระยะเวลาของสัญญา : 3 ปี นับตั้งแต่ 20 สิงหาคม 2558 ถึง 19 สิงหาคม 2561

อัตราค่าเช่า : เดือนละ 20,000 บาท (ชำระทุกๆ 3 เดือน)

(9) สัญญาเช่าอาคาร สาขาหาดใหญ่ มีรายละเอียดสัญญาเช่าอาคาร ดังนี้

คู่สัญญา : นายหมีด ราชพิทักษ์ (ผู้ให้เช่า)

: บริษัท อะมานะฮ์ ลิสซิ่ง จำกัด (มหาชน) (ผู้เช่า)

ระยะเวลาของสัญญา : 3 ปี นับตั้งแต่ 1 มีนาคม 2558 ถึง 1 มีนาคม 2561

อัตราค่าเช่า : เดือนละ 40,000 บาท

(10) สัญญาเช่าอาคาร สาขากระบี่ มีรายละเอียดสัญญาเช่าอาคาร ดังนี้

คู่สัญญา : นางบุษณรัตน์ ศรีธนประเสริฐ (ผู้ให้เช่า)

: บริษัท อะมานะฮ์ ลิสซิ่ง จำกัด (มหาชน) (ผู้เช่า)

ระยะเวลาของสัญญา : 3 ปี นับตั้งแต่ 1 มิถุนายน 2558 ถึง 31 พฤษภาคม 2561

อัตราค่าเช่า : เดือนละ 24,000 บาท (ชำระทุกๆ 6 เดือน)

(11) สัญญาเช่าอาคาร สาขาฉะเชิงเทรา มีรายละเอียดสัญญาเช่าอาคาร ดังนี้

คู่สัญญา : นางประทุม ศรีรัตนตร (ผู้ให้เช่า)

: บริษัท อะมานะฮ์ ลิสซิ่ง จำกัด (มหาชน) (ผู้เช่า)

ระยะเวลาของสัญญา : 3 ปี นับตั้งแต่ 1 สิงหาคม 2558 ถึง 31 กรกฎาคม 2561

อัตราค่าเช่า : เดือนละ 17,000 บาท

(12) สัญญาเช่าอาคาร สาขาปัตตานี มีรายละเอียดสัญญาเช่าอาคาร ดังนี้

คู่สัญญา : นายมุณีฟ ฮาวีส (ผู้ให้เช่า)

: บริษัท อะมานะฮ์ ลิสซิ่ง จำกัด (มหาชน) (ผู้เช่า)

ระยะเวลาของสัญญา : 3 ปี นับตั้งแต่ 5 สิงหาคม 2558 ถึง 4 สิงหาคม 2561

อัตราค่าเช่า : เดือนละ 9,500 บาท (ชำระทุกๆ 3 เดือน)

(13) สัญญาเช่าอาคาร สาขายะลา มีรายละเอียดสัญญาเช่าอาคาร ดังนี้

คู่สัญญา : นางโรสลีนา กาแม (ผู้ให้เช่า)

: บริษัท อะมานะฮ์ ลิสซิ่ง จำกัด (มหาชน) (ผู้เช่า)

ระยะเวลาของสัญญา : 3 ปี นับตั้งแต่ 10 กันยายน 2558 ถึง 9 กันยายน 2561

- อัตราค่าเช่า : เดือนละ 13,000 บาท (ชำระทุกๆ 3 เดือน)
- (14) สัญญาเช่าอาคาร สาขาสุพรรณบุรี มีรายละเอียดสัญญาเช่าอาคาร ดังนี้
- คู่สัญญา : นายวุฒิกรณ์ วงศ์ตั้งตน (ผู้ให้เช่า)
: บริษัท อะมานะฮ์ ลิสซิง จำกัด (มหาชน) (ผู้เช่า)
- ระยะเวลาของสัญญา : 3 ปี นับตั้งแต่ 1 สิงหาคม 2558 ถึง 31 กรกฎาคม 2561
- อัตราค่าเช่า : เดือนละ 14,000 บาท
- (15) สัญญาเช่าอาคาร สาขาสระบุรี มีรายละเอียดสัญญาเช่าอาคาร ดังนี้
- คู่สัญญา : นางสาวพรสุข เดียวเจริญชัย (ผู้ให้เช่า)
: บริษัท อะมานะฮ์ ลิสซิง จำกัด (มหาชน) (ผู้เช่า)
- ระยะเวลาของสัญญา : 2 ปี นับตั้งแต่ 1 สิงหาคม 2558 ถึง 31 กรกฎาคม 2560
- อัตราค่าเช่า : เดือนละ 16,000 บาท
- (16) สัญญาเช่าอาคาร สาขาระยอง มีรายละเอียดสัญญาเช่าอาคาร ดังนี้
- คู่สัญญา : นางพรณี จันทรา (ผู้ให้เช่า)
: บริษัท อะมานะฮ์ ลิสซิง จำกัด (มหาชน) (ผู้เช่า)
- ระยะเวลาของสัญญา : 3 ปี นับตั้งแต่ 1 สิงหาคม 2558 ถึง 31 กรกฎาคม 2561
- อัตราค่าเช่า : ปีที่ 1 เดือนละ 19,000 บาท
: ปีที่ 2-3 เดือนละ 21,000 บาท
- (17) สัญญาเช่าอาคาร สาขาสมุทรสงคราม มีรายละเอียดสัญญาเช่าอาคาร ดังนี้
- คู่สัญญา : นางสาวไพลิน พิไลพันธ์พฤกษ์ (ผู้ให้เช่า)
: บริษัท อะมานะฮ์ ลิสซิง จำกัด (มหาชน) (ผู้เช่า)
- ระยะเวลาของสัญญา : 2 ปี นับตั้งแต่ 1 กันยายน 2558 ถึง 31 สิงหาคม 2560
- อัตราค่าเช่า : ปีที่ 1 เดือนละ 9,000 บาท
: ปีที่ 2 เดือนละ 10,000 บาท
- (18) สัญญาเช่าอาคาร สาขาสุรินทร์ มีรายละเอียดสัญญาเช่าอาคาร ดังนี้
- คู่สัญญา : นางลลิตา ณะรัชต์ (ผู้ให้เช่า)
: บริษัท อะมานะฮ์ ลิสซิง จำกัด (มหาชน) (ผู้เช่า)
- ระยะเวลาของสัญญา : 3 ปี นับตั้งแต่ 1 ตุลาคม 2558 ถึง 30 กันยายน 2561
- อัตราค่าเช่า : เดือนละ 15,000 บาท
- (19) สัญญาเช่าอาคาร สาขามุขไหม้ มีรายละเอียดสัญญาเช่าอาคาร ดังนี้
- คู่สัญญา : นางสมิตรา สุพรรณพันธ์ (ผู้ให้เช่า)
: บริษัท อะมานะฮ์ ลิสซิง จำกัด (มหาชน) (ผู้เช่า)
- ระยะเวลาของสัญญา : 3 ปี นับตั้งแต่ 1 ตุลาคม 2558 ถึง 30 กันยายน 2561
- อัตราค่าเช่า : เดือนละ 8,500 บาท
- (20) สัญญาเช่าอาคาร สาขาโยธิน มีรายละเอียดสัญญาเช่าอาคาร ดังนี้
- คู่สัญญา : นางประคอง ทาระพันธ์ (ผู้ให้เช่า)

- : บริษัท อะมานะฮ์ ลิสซิง จำกัด (มหาชน) (ผู้เช่า)
- ระยะเวลาของสัญญา : 3 ปี นับตั้งแต่ 1 ตุลาคม 2558 ถึง 30 กันยายน 2561
- อัตราค่าเช่า : เดือนละ 16,000 บาท
- (21) สัญญาเช่าอาคาร สาขามหาสารคาม มีรายละเอียดสัญญาเช่าอาคาร ดังนี้
- คู่สัญญา : นางสาวธัญญา ว่องปรีชา (ผู้ให้เช่า)
- : บริษัท อะมานะฮ์ ลิสซิง จำกัด (มหาชน) (ผู้เช่า)
- ระยะเวลาของสัญญา : 3 ปี นับตั้งแต่ 1 ตุลาคม 2558 ถึง 30 กันยายน 2561
- อัตราค่าเช่า : เดือนละ 12,000 บาท (ชำระทุกๆ 3 เดือน)
- (22) สัญญาเช่าอาคาร สาขาสุราษฎร์ธานี มีรายละเอียดสัญญาเช่าอาคาร ดังนี้
- คู่สัญญา : นายสิทธิศักดิ์ วุฒิกวาท (ผู้ให้เช่า)
- : บริษัท อะมานะฮ์ ลิสซิง จำกัด (มหาชน) (ผู้เช่า)
- ระยะเวลาของสัญญา : 3 ปี นับตั้งแต่ 5 ตุลาคม 2558 ถึง 4 ตุลาคม 2561
- อัตราค่าเช่า : เดือนละ 12,650 บาท (ชำระทุกๆ 3 เดือน)
- (23) สัญญาเช่าอาคาร สาขาพังงา มีรายละเอียดสัญญาเช่าอาคาร ดังนี้
- คู่สัญญา : นางสุภาพร สุวรรณรัตน์ (ผู้ให้เช่า)
- : บริษัท อะมานะฮ์ ลิสซิง จำกัด (มหาชน) (ผู้เช่า)
- ระยะเวลาของสัญญา : 3 ปี นับตั้งแต่ 15 ตุลาคม 2558 ถึง 14 ตุลาคม 2561
- อัตราค่าเช่า : เดือนละ 15,500 บาท (ชำระทุกๆ 3 เดือน)
- (24) สัญญาเช่าอาคาร สาขาพัทลุง มีรายละเอียดสัญญาเช่าอาคาร ดังนี้
- คู่สัญญา : นางวิภา หนูสิงห์ (ผู้ให้เช่า)
- : บริษัท อะมานะฮ์ ลิสซิง จำกัด (มหาชน) (ผู้เช่า)
- ระยะเวลาของสัญญา : 3 ปี นับตั้งแต่ 20 ตุลาคม 2558 ถึง 19 ตุลาคม 2561
- อัตราค่าเช่า : เดือนละ 15,000 บาท (ชำระทุกๆ 3 เดือน)
- (25) สัญญาเช่าอาคาร สาขาทรง มีรายละเอียดสัญญาเช่าอาคาร ดังนี้
- คู่สัญญา : นายชาญชัย ตั้งปอง (ผู้ให้เช่า)
- : บริษัท อะมานะฮ์ ลิสซิง จำกัด (มหาชน) (ผู้เช่า)
- ระยะเวลาของสัญญา : 3 ปี นับตั้งแต่ 15 ตุลาคม 2558 ถึง 14 ตุลาคม 2561
- อัตราค่าเช่า : เดือนละ 9,000 บาท (ชำระทุกๆ 3 เดือน)
- (26) สัญญาเช่าอาคาร สาขานครนายก มีรายละเอียดสัญญาเช่าอาคาร ดังนี้
- คู่สัญญา : นางสาวสายพิน ปฐมบวร (ผู้ให้เช่า)
- : บริษัท อะมานะฮ์ ลิสซิง จำกัด (มหาชน) (ผู้เช่า)
- ระยะเวลาของสัญญา : 3 ปี นับตั้งแต่ 1 กันยายน 2558 ถึง 31 สิงหาคม 2561
- อัตราค่าเช่า : เดือนละ 12,000 บาท
- (27) สัญญาเช่าอาคาร สาขาสตูล มีรายละเอียดสัญญาเช่าอาคาร ดังนี้
- คู่สัญญา : นางสาวสาวิตรี หลงหัน (ผู้ให้เช่า)

- : บริษัท อะมานะฮ์ ลิสซิ่ง จำกัด (มหาชน) (ผู้เช่า)
- ระยะเวลาของสัญญา : 3 ปี นับตั้งแต่ 15 ตุลาคม 2558 ถึง 14 ตุลาคม 2561
- อัตราค่าเช่า : เดือนละ 14,300 บาท (ชำระทุกๆ 3 เดือน)
- (28) สัญญาเช่าอาคาร สาขานครศรีธรรมราช มีรายละเอียดสัญญาเช่าอาคาร ดังนี้
- คู่สัญญา : นายเอกชัย ตั้งสง่าศักดิ์ศรี (ผู้ให้เช่า)
- : บริษัท อะมานะฮ์ ลิสซิ่ง จำกัด (มหาชน) (ผู้เช่า)
- ระยะเวลาของสัญญา : 3 ปี นับตั้งแต่ 20 ตุลาคม 2558 ถึง 19 ตุลาคม 2561
- อัตราค่าเช่า : เดือนละ 16,000 บาท (ชำระทุกๆ 3 เดือน)
- (29) สัญญาเช่าอาคาร สาขาหนองคาย มีรายละเอียดสัญญาเช่าอาคาร ดังนี้
- คู่สัญญา : นางพิสมัย อุดุลโคคาธร (ผู้ให้เช่า)
- : บริษัท อะมานะฮ์ ลิสซิ่ง จำกัด (มหาชน) (ผู้เช่า)
- ระยะเวลาของสัญญา : 3 ปี นับตั้งแต่ 1 ตุลาคม 2558 ถึง 30 กันยายน 2561
- อัตราค่าเช่า : เดือนละ 16,000 บาท
- (30) สัญญาเช่าอาคาร สาขานราธิวาส มีรายละเอียดสัญญาเช่าอาคาร ดังนี้
- คู่สัญญา : นายกระจำน กิตติโชควัฒนา (ผู้ให้เช่า)
- : บริษัท อะมานะฮ์ ลิสซิ่ง จำกัด (มหาชน) (ผู้เช่า)
- ระยะเวลาของสัญญา : 3 ปี นับตั้งแต่ 20 ตุลาคม 2558 ถึง 19 ตุลาคม 2561
- อัตราค่าเช่า : เดือนละ 15,000 บาท (ชำระทุกๆ 3 เดือน)
- (31) สัญญาเช่าอาคาร สาขาร้อยเอ็ด มีรายละเอียดสัญญาเช่าอาคาร ดังนี้
- คู่สัญญา : นางพัชรี เจริญแสน (ผู้ให้เช่า)
- : บริษัท อะมานะฮ์ ลิสซิ่ง จำกัด (มหาชน) (ผู้เช่า)
- ระยะเวลาของสัญญา : 3 ปี นับตั้งแต่ 1 ตุลาคม 2558 ถึง 30 กันยายน 2561
- อัตราค่าเช่า : เดือนละ 11,000 บาท
- (32) สัญญาเช่าอาคาร สาขาอ่างทอง มีรายละเอียดสัญญาเช่าอาคาร ดังนี้
- คู่สัญญา : นางนนทยา ประจักษ์จิต (ผู้ให้เช่า)
- : บริษัท อะมานะฮ์ ลิสซิ่ง จำกัด (มหาชน) (ผู้เช่า)
- ระยะเวลาของสัญญา : 3 ปี นับตั้งแต่ 1 ตุลาคม 2558 ถึง 30 กันยายน 2561
- อัตราค่าเช่า : เดือนละ 19,000 บาท
- (33) สัญญาเช่าอาคาร สาขาระนอง มีรายละเอียดสัญญาเช่าอาคาร ดังนี้
- คู่สัญญา : นางนิภาธร อภิเดชวรภัทร และนางสาวอภิษฎา อภิเดชวรภัทร (ผู้ให้เช่า)
- : บริษัท อะมานะฮ์ ลิสซิ่ง จำกัด (มหาชน) (ผู้เช่า)
- ระยะเวลาของสัญญา : 3 ปี นับตั้งแต่ 1 พฤศจิกายน 2558 ถึง 31 ตุลาคม 2561
- อัตราค่าเช่า : เดือนละ 14,000 บาท
- (34) สัญญาเช่าอาคาร สาขามุกดาหาร มีรายละเอียดสัญญาเช่าอาคาร ดังนี้
- คู่สัญญา : บริษัท บ้านวิศวะ (มุกดาหาร) จำกัด (ผู้ให้เช่า)

- : บริษัท อะมานะฮ์ ลิสซิง จำกัด (มหาชน) (ผู้เช่า)
- ระยะเวลาของสัญญา : 3 ปี นับตั้งแต่ 1 ตุลาคม 2558 ถึง 30 กันยายน 2561
- อัตราค่าเช่า : ปีที่ 1 เดือนละ 10,500 บาท(ชำระทุกๆ 3 เดือน)
: ปีที่ 2 เดือนละ 11,550 บาท(ชำระทุกๆ 3 เดือน)
: ปีที่ 3 เดือนละ 12,705 บาท(ชำระทุกๆ 3 เดือน)
- (35) สัญญาเช่าอาคาร สาขาราชบุรี มีรายละเอียดสัญญาเช่าอาคาร ดังนี้
- คู่สัญญา : นายฐิตินันท์ โชคกฤตกร (ผู้ให้เช่า)
: บริษัท อะมานะฮ์ ลิสซิง จำกัด (มหาชน) (ผู้เช่า)
- ระยะเวลาของสัญญา : 2 ปี นับตั้งแต่ 1 พฤศจิกายน 2558 ถึง 31 ตุลาคม 2560
- อัตราค่าเช่า : เดือนละ 19,000 บาท
- (36) สัญญาเช่าอาคาร สาขาชุมพร มีรายละเอียดสัญญาเช่าอาคาร ดังนี้
- คู่สัญญา : นางนพพร ลัมเลิศวาที (ผู้ให้เช่า)
: บริษัท อะมานะฮ์ ลิสซิง จำกัด (มหาชน) (ผู้เช่า)
- ระยะเวลาของสัญญา : 3 ปี นับตั้งแต่ 20 พฤศจิกายน 2558 ถึง 19 พฤศจิกายน 2561
- อัตราค่าเช่า : เดือนละ 8,500 บาท (ชำระทุกๆ 3 เดือน)
- (37) สัญญาเช่าอาคาร สาขาสกลนคร มีรายละเอียดสัญญาเช่าอาคาร ดังนี้
- คู่สัญญา : นางโสติรัตน์ ธนสมบุญ (ผู้ให้เช่า)
: บริษัท อะมานะฮ์ ลิสซิง จำกัด (มหาชน) (ผู้เช่า)
- ระยะเวลาของสัญญา : 3 ปี นับตั้งแต่ 1 ตุลาคม 2558 ถึง 30 กันยายน 2561
- อัตราค่าเช่า : เดือนละ 6,000 บาท
- (38) สัญญาเช่าอาคาร สาขาศรีสะเกษ มีรายละเอียดสัญญาเช่าอาคาร ดังนี้
- คู่สัญญา : นางฐิติยา อ่วมพันธ์เจริญ (ผู้ให้เช่า)
: บริษัท อะมานะฮ์ ลิสซิง จำกัด (มหาชน) (ผู้เช่า)
- ระยะเวลาของสัญญา : 3 ปี นับตั้งแต่ 1 ตุลาคม 2558 ถึง 30 กันยายน 2561
- อัตราค่าเช่า : ปีที่ 1 เดือนละ 15,000 บาท
: ปีที่ 2 - 3 เดือนละ 16,500 บาท
- (39) สัญญาเช่าอาคาร สาขาชัยภูมิ มีรายละเอียดสัญญาเช่าอาคาร ดังนี้
- คู่สัญญา : นางกัลยารัตน์ ชัยเพชร (ผู้ให้เช่า)
: บริษัท อะมานะฮ์ ลิสซิง จำกัด (มหาชน) (ผู้เช่า)
- ระยะเวลาของสัญญา : 3 ปี นับตั้งแต่ 1 ตุลาคม 2558 ถึง 30 กันยายน 2561
- อัตราค่าเช่า : เดือนละ 21,100 บาท (ชำระทุกๆ 3 เดือน)
- (40) สัญญาเช่าอาคาร สาขาปากช่อง มีรายละเอียดสัญญาเช่าอาคาร ดังนี้
- คู่สัญญา : นางมาลี ชุ่ม (ผู้ให้เช่า)
: บริษัท อะมานะฮ์ ลิสซิง จำกัด (มหาชน) (ผู้เช่า)
- ระยะเวลาของสัญญา : 3 ปี นับตั้งแต่ 1 ตุลาคม 2558 ถึง 30 กันยายน 2561

อัตราค่าเช่า : เดือนละ 20,000 บาท

(41) สัญญาเช่าอาคาร สาขาปราชญ์บุรี มีรายละเอียดสัญญาเช่าอาคาร ดังนี้

คู่สัญญา : นายธนญต ศิริพฤกษ์พงษ์ (ผู้ให้เช่า)

: บริษัท อะมานะฮ์ ลิสซิ่ง จำกัด (มหาชน) (ผู้เช่า)

ระยะเวลาของสัญญา : 2 ปี นับตั้งแต่ 1 พฤศจิกายน 2558 ถึง 31 ตุลาคม 2560

อัตราค่าเช่า : เดือนละ 16,000 บาท

(42) สัญญาเช่าอาคาร สาขาชัยนาท มีรายละเอียดสัญญาเช่าอาคาร ดังนี้

คู่สัญญา : นางจินตนา พุทธโกสัย และนายสมชาย พุทธโกสัย (ผู้ให้เช่า)

: บริษัท อะมานะฮ์ ลิสซิ่ง จำกัด (มหาชน) (ผู้เช่า)

ระยะเวลาของสัญญา : 3 ปี นับตั้งแต่ 1 ธันวาคม 2558 ถึง 30 พฤศจิกายน 2561

อัตราค่าเช่า : เดือนละ 16,000 บาท (ชำระทุกๆ 3 เดือน)

(43) สัญญาเช่าอาคาร สาขาเทพสินธุ์ มีรายละเอียดสัญญาเช่าอาคาร ดังนี้

คู่สัญญา : นายคชภพ คำสมหมาย (ผู้ให้เช่า)

: บริษัท อะมานะฮ์ ลิสซิ่ง จำกัด (มหาชน) (ผู้เช่า)

ระยะเวลาของสัญญา : 3 ปี นับตั้งแต่ 1 ธันวาคม 2558 ถึง 30 พฤศจิกายน 2561

อัตราค่าเช่า : เดือนละ 10,600 บาท

(44) สัญญาเช่าอาคาร สาขากาญจนบุรี มีรายละเอียดสัญญาเช่าอาคาร ดังนี้

คู่สัญญา : นายภัทรดิฐ ฐิติฐนิต (ผู้ให้เช่า)

: บริษัท อะมานะฮ์ ลิสซิ่ง จำกัด (มหาชน) (ผู้เช่า)

ระยะเวลาของสัญญา : 3 ปี นับตั้งแต่ 1 ธันวาคม 2558 ถึง 30 พฤศจิกายน 2561

อัตราค่าเช่า : เดือนละ 20,000 บาท

(45) สัญญาเช่าอาคาร สาขาเพชรบุรี มีรายละเอียดสัญญาเช่าอาคาร ดังนี้

คู่สัญญา : นางยุวดี วัชรเมณีกุล (ผู้ให้เช่า)

: บริษัท อะมานะฮ์ ลิสซิ่ง จำกัด (มหาชน) (ผู้เช่า)

ระยะเวลาของสัญญา : 3 ปี นับตั้งแต่ 1 ธันวาคม 2558 ถึง 30 พฤศจิกายน 2561

อัตราค่าเช่า : เดือนละ 15,800 บาท (ชำระทุกๆ 3 เดือน)

(46) สัญญาเช่าอาคาร สาขาประจวบคีรีขันธ์ มีรายละเอียดสัญญาเช่าอาคาร ดังนี้

คู่สัญญา : นางจารุวรรณ ชิตพิริยันธ์ (ผู้ให้เช่า)

: บริษัท อะมานะฮ์ ลิสซิ่ง จำกัด (มหาชน) (ผู้เช่า)

ระยะเวลาของสัญญา : 3 ปี นับตั้งแต่ 15 ธันวาคม 2558 ถึง 14 ธันวาคม 2561

อัตราค่าเช่า : เดือนละ 15,000 บาท

(47) สัญญาเช่าอาคาร สาขาเลย มีรายละเอียดสัญญาเช่าอาคาร ดังนี้

คู่สัญญา : นางวราวรรณ ศิริหาล้า (ผู้ให้เช่า)

: บริษัท อะมานะฮ์ ลิสซิ่ง จำกัด (มหาชน) (ผู้เช่า)

ระยะเวลาของสัญญา : 3 ปี นับตั้งแต่ 20 ธันวาคม 2558 ถึง 19 ธันวาคม 2561

๘๙

อัตราค่าเช่า : เดือนละ 19,000 บาท

2. สินทรัพย์ไม่มีตัวตน

บริษัทฯ ใช้ซอฟต์แวร์ระบบเช่าซื้อรถยนต์ประเภทระบบ Active Hire Purchase ของบริษัท เคพี ซอฟท์ จำกัด ในการดำเนินธุรกิจเช่าซื้อซึ่งเป็นธุรกิจหลักของบริษัทฯ โดยมีมูลค่าสุทธิทางบัญชีของลิขสิทธิ์ซอฟต์แวร์ ณ วันที่ 31 ธันวาคม 2559 เป็นเงิน 10.75 ล้านบาท

3. เงินลงทุนในบริษัทย่อย

บริษัทฯ มีนโยบายมุ่งเน้นการลงทุนในธุรกิจที่เกี่ยวข้องกับรถยนต์ เนื่องจากผู้บริหารมีประสบการณ์ และความชำนาญโดยตรง โดยเป็นการลงทุนในสัดส่วนที่มากพอให้บริษัทฯ เข้าร่วมบริหารจัดการและกำหนดแนวทางของธุรกิจดังกล่าวได้ นอกจากบริษัทย่อยที่มีอยู่ ได้แก่ บริษัท อะมานะฮ์ เบลสซิง จำกัด บริษัทฯ ไม่มีนโยบายที่จะลงทุนเพิ่มในบริษัทใดๆ

ณ วันที่ 31 ธันวาคม 2559 บริษัทฯ มีเงินลงทุนใน บริษัท อะมานะฮ์ เบลสซิง จำกัด โดยมีรายละเอียด ดังนี้

ประเภทและลักษณะธุรกิจ	ทุนชำระแล้ว (บาท)	สัดส่วนเงิน ลงทุน (%)	ต้นทุนเงิน ลงทุน (บาท)	ราคาทุนสุทธิจากการ ตัดย่ำค่า (บาท)
- ให้บริการให้เช่ารถยนต์ - ซื้อขายรถยนต์ - บริการจัดหาพนักงานภายนอก - ธุรกิจจำหน่ายตู้น้ำมันและตู้เติมเงิน อัตโนมัติสำหรับโทรศัพท์เคลื่อนที่	33,500,000	99.99	33,500,000	00.00

หมายเหตุ บริษัท อะมานะฮ์ เบลสซิง อยู่ในระหว่างชำระบัญชีเพื่อเลิกกิจการโดยบริษัทจะโอนธุรกิจของ บจก.เบลสซิง มาที่ บมจ.อะมานะฮ์ ดิสซิง

๘๐

5. ข้อพิพาททางกฎหมาย

บริษัทฯ ไม่มีข้อพิพาททางกฎหมายที่บริษัทฯ หรือบริษัทย่อยเป็นคู่กรณี ในคดีดังต่อไปนี้

- 1) คดีที่อาจมีผลกระทบด้านลบต่อสินทรัพย์ของบริษัทฯ หรือบริษัทย่อย ที่มีจำนวนสูงกว่าร้อยละ 5 ของส่วนของผู้ถือหุ้น ณ วันสิ้นปีบัญชีล่าสุด
- 2) คดีที่มีผลกระทบต่อการดำเนินธุรกิจของบริษัทฯ อย่างมีนัยสำคัญ แต่ไม่สามารถประเมินผลกระทบเป็นตัวเลขได้
- 3) คดีที่มีได้เกิดจากการประกอบธุรกิจโดยปกติของบริษัทฯ หรือบริษัทย่อย



6. ข้อมูลทั่วไปและข้อมูลสำคัญอื่น

1. ข้อมูลทั่วไปของบริษัทฯ

ชื่อบริษัทฯ	: บริษัท อะมานะห์ ลีสซิง จำกัด (มหาชน) ชื่อภาษาอังกฤษ "Amanah Leasing Public Company Limited" ชื่อย่อ "AMANAH"
ที่ตั้งสำนักงานใหญ่	: เลขที่ 16-16/1 ซอยเกษมสันต์ 1 ถนนพญาไท แขวงวังใหม่ เขตปทุมวัน กรุงเทพมหานคร 10330
ประเภทธุรกิจ	: ประกอบธุรกิจให้บริการสินเชื่อเช่าซื้อ สินเชื่อเพื่อซื้อสินค้าคงคลัง สินเชื่อเช่าซื้อเพื่อการพาณิชย์ สัญญาเช่าทางการเงิน และสัญญาเช่าดำเนินงาน
เลขทะเบียนบริษัทฯ	: 0107538000738
เว็บไซต์	: www.amanah.co.th
อีเมล	: presidentoffice@amanah.co.th
ทุนจดทะเบียน	: 970,000,000 บาท
ทุนชำระแล้ว	: 950,000,000 บาท
โทรศัพท์	: 02-030-6456
โทรสาร	: 02-030-6401
Hotline	: 02-030-6456

2. บุคคลอ้างอิง

นายทะเบียนหลักทรัพย์หุ้นสามัญ	: บริษัท ศูนย์รับฝากหลักทรัพย์ (ประเทศไทย) จำกัด อาคารตลาดหลักทรัพย์แห่งประเทศไทย 93 ถนนรัชดาภิเษก แขวงดินแดง เขตดินแดง กรุงเทพมหานคร 10400 โทรศัพท์ 02-009-90000 ศูนย์บริการข้อมูล 02-009-9999 อีเมล SETContactCenter@set.or.th เว็บไซต์ www.tsd.co.th
-------------------------------	--

ผู้สอบบัญชี	: 1) น.ส.รัตนา จาละ รหัส 3734 2) น.ส.สมใจ คุณปสุต รหัส 4499 3) น.ส.รัชดา ยงสวัสดิ์วานิชย์ รหัส 4951
-------------	---

บริษัท สำนักงาน อีวาย จำกัด
เลขที่ 193/136-137 อาคารเลอรัชดาออฟฟิศ คอมเพล็กซ์ ชั้น 33
ถนนรัชดาภิเษกตัดใหม่ เขตคลองเตย กรุงเทพฯ 10110
โทร.0-2264-0777, 0-2661-9190 Fax.0-2264-0789-90
E-mail : EY.Thailand@th.ey.com