

ส่วนที่ 1
การประกอบธุรกิจ

บริษัท เฟอรั่ม จำกัด (มหาชน)
FERRUM PUBLIC COMPANY LIMITED

ส่วนที่ 1

การประกอบธุรกิจ

1. นโยบายและภาพรวมการประกอบธุรกิจ

บริษัท เฟอร์รัม จำกัด (มหาชน) (“บริษัท”) เดิมชื่อ บริษัท เอ็ม ลีจส์ เอเชีย คอร์ปอเรชั่น จำกัด (มหาชน) (ได้จดทะเบียนเปลี่ยนชื่อเป็นบริษัท เฟอร์รัม จำกัด (มหาชน) เมื่อวันที่ 1 พฤษภาคม 2558) โดยบริษัท ได้จดทะเบียนจัดตั้งเป็นนิติบุคคลประเภทบริษัทจำกัดกับกระทรวงพาณิชย์ เมื่อวันที่ 18 กันยายน 2538 ด้วยทุนจดทะเบียนจำนวน 30.00 ล้านบาท ต่อมาได้จดทะเบียนแปรสภาพเป็นบริษัทมหาชนจำกัด เมื่อวันที่ 11 กุมภาพันธ์ 2545 และได้รับอนุมัติให้เป็นบริษัทจดทะเบียนในตลาดหลักทรัพย์แห่งประเทศไทยเมื่อวันที่ 3 เมษายน 2545 บริษัท ได้มีการเพิ่มทุน เพื่รองรับการเติบโตทางธุรกิจ และเป็นการเพิ่มศักยภาพการแข่งขัน โดย ปัจจุบันบริษัท มีทุนจดทะเบียนรวมทั้งสิ้น 3,444,799,874.00 บาท และมีทุนที่ออกและชำระแล้วจำนวน จำนวน 2,312,860,317.00 บาท

ปัจจุบัน กลุ่มบริษัทประกอบธุรกิจเกี่ยวกับการสื่อสารโทรคมนาคม และ Internet of Things (IoT) (ซึ่งรวมถึงการประมูลงานโครงการภาครัฐและเอกชน การติดตั้งโครงข่ายวิทยุสื่อสารหรือ Trunk Radio) และบริษัท ได้มองหาโอกาสในการขยายธุรกิจอย่างต่อเนื่องโดยในปี 2558 -2559 บริษัทมีนโยบายในการขยายธุรกิจไปสู่การลงทุนและพัฒนาโครงการพลังงานทดแทนและ/ หรือโครงการที่มีศักยภาพ และในเดือนมีนาคม 2560 ได้ขยายธุรกิจไปสู่ธุรกิจให้บริการสถานีแก๊ส LPG รวม 30 สาขา

ภารกิจของบริษัท : บริหารองค์กรด้วยหลักธรรมาภิบาล

สร้างมาตรฐานในการดำเนินงานอย่างเป็นระบบ และโปร่งใส

บริการลูกค้า และสังคมอย่างใส่ใจ

ดูแลและพัฒนาทรัพยากรบุคคลอย่างรู้คุณค่า

สร้างผลประกอบการให้ผู้ถือหุ้น อย่างเป็นธรรม

1.1 การเปลี่ยนแปลงและพัฒนาการที่สำคัญ

- ปี 2559 - วันที่ 23 มีนาคม 2559 ที่ประชุมคณะกรรมการได้มีมติอนุมัติให้ บริษัท เฟอร์รัม เอ็นเนอร์ยี่ จำกัด (บริษัทย่อย) เข้าซื้อหุ้นในบริษัท พระแสงกรีน เพาเวอร์ จำกัด (“พระแสงฯ”) จากบริษัท ไบโอเอ็นเนอร์ยี่ แมเนจเม้นท์ จำกัด คิดเป็นสัดส่วนการลงทุนในบริษัทดังกล่าวร้อยละ 60.00 โดยพระแสงฯ ดำเนินธุรกิจโรงไฟฟ้าก๊าซชีวภาพ (Biogas) ขนาดกำลังการผลิต 2 เมกะวัตต์ โดยใช้วัตถุดิบจากน้ำเสีย (จากโรงงานปาล์ม) โดยเข้าซื้อเมื่อโรงไฟฟ้าเริ่มจำหน่ายไฟฟ้าเข้าระบบเชิงพาณิชย์เมื่อวันที่ 12 เมษายน 2559

- บริษัท เฟอร์รัม เอ็นเนอร์ยี่ จำกัด (บริษัทย่อย) จัดทะเบียนจัดตั้งบริษัท เฟอร์รัม เอเชีย เอ็นเนอร์ยี่ จำกัด คิดเป็นสัดส่วนการลงทุนร้อยละ 99.97 เมื่อวันที่ 17 สิงหาคม 2559 ด้วยทุนจดทะเบียนเริ่มต้นจำนวน 100,000 บาท โดยมีวัตถุประสงค์เพื่อลงทุน ร่วมลงทุน ในธุรกิจหรือโครงการโรงไฟฟ้าพลังงานทดแทน/พลังงานทางเลือก
- บริษัท เฟอร์รัม เอ็นเนอร์ยี่ จำกัด (บริษัทย่อย) เข้าซื้อหุ้นในบริษัท เชียงใหม่ เวสต์ พูเพาเวอร์ จำกัด ("CW2P") เพิ่มเติมในสัดส่วนร้อยละ 50 ทำให้สัดส่วนการถือหุ้นรวมใน CW2P คิดเป็นอัตราร้อยละ 99.99 ของจำนวนหุ้นทั้งหมด
- ที่ประชุมคณะกรรมการบริษัท ครั้งที่ 13/2559 เมื่อวันที่ 18 พฤศจิกายน 2559 มีมติให้เสนอที่ประชุมวิสามัญผู้ถือหุ้น ครั้งที่ 1/2560 ซึ่งจัดขึ้นในวันที่ 6 มกราคม 2560 เพื่อพิจารณา และที่ประชุมวิสามัญผู้ถือหุ้นดังกล่าวได้อนุมัติวาระที่สำคัญต่างๆ ดังนี้*

1.) อนุมัติการลงทุนในธุรกิจการเป็นตัวแทนจำหน่ายในการจัดจำหน่ายแก๊ส LPG และธุรกิจอื่นๆ ที่เกี่ยวข้อง โดยการเข้าซื้อหุ้นทั้งหมดของบริษัท สตาร์ แก๊ส จำกัด ในราคาไม่เกิน 550,000,000 บาท โดยการเข้าซื้อหุ้นทั้งหมดของบริษัท สตาร์ แก๊ส จำกัด แล้วเสร็จเมื่อวันที่ 31 มีนาคม 2560

2.) อนุมัติการเพิ่มทุนจดทะเบียนเป็น 3,444,799,874 บาท โดยจัดสรรหุ้นสามัญเพิ่มทุนจำนวนไม่เกิน 1,438,799,970 หุ้น มูลค่าที่ตราไว้หุ้นละ 1 บาท แบ่งเป็น

2.1 จำนวนไม่เกิน 759,199,980 หุ้น เพื่อเสนอขายให้แก่ผู้ถือหุ้นเดิมตามสัดส่วน (Right Offering)

2.2 จำนวนไม่เกิน 379,599,990 หุ้น เพื่อรองรับการ行使สิทธิของใบสำคัญแสดงสิทธิที่จะซื้อหุ้นสามัญ รุ่นที่ 2 (FER-W2)

2.3 จำนวนไม่เกิน 300,000,000 หุ้น เพื่อเสนอขายแบบเฉพาะเจาะจงแก่บุคคลในวงจำกัด (private placement)

หมายเหตุ : ได้ดำเนินการเสนอขายและจัดสรรหุ้นเพิ่มทุนและจดทะเบียนเพิ่มทุนและทุนชำระแล้ว แล้วเสร็จ โดยมีหุ้นจดทะเบียนที่ไม่ได้ออกจำหน่ายจากการเสนอขายตาม 2.1, หุ้นจดทะเบียนที่ไม่ได้ไ้รองรับการ行使สิทธิ FER-W2 ตามข้อ 2.2 รวมทั้งสิ้นจำนวน 966,509,424 หุ้น ซึ่งจะได้เสนออนุมัติลดทุนจำนวนดังกล่าวในการประชุมสามัญผู้ถือหุ้นต่อไป

- วันที่ 27 ธันวาคม 2559 บริษัทจำหน่ายเงินลงทุนในหุ้นสามัญทั้งหมดของบริษัท เอ็มซีดี เอเชีย จำกัด ("เอ็มซีดี") คิดเป็นสัดส่วนร้อยละ 51 ของทุนจด

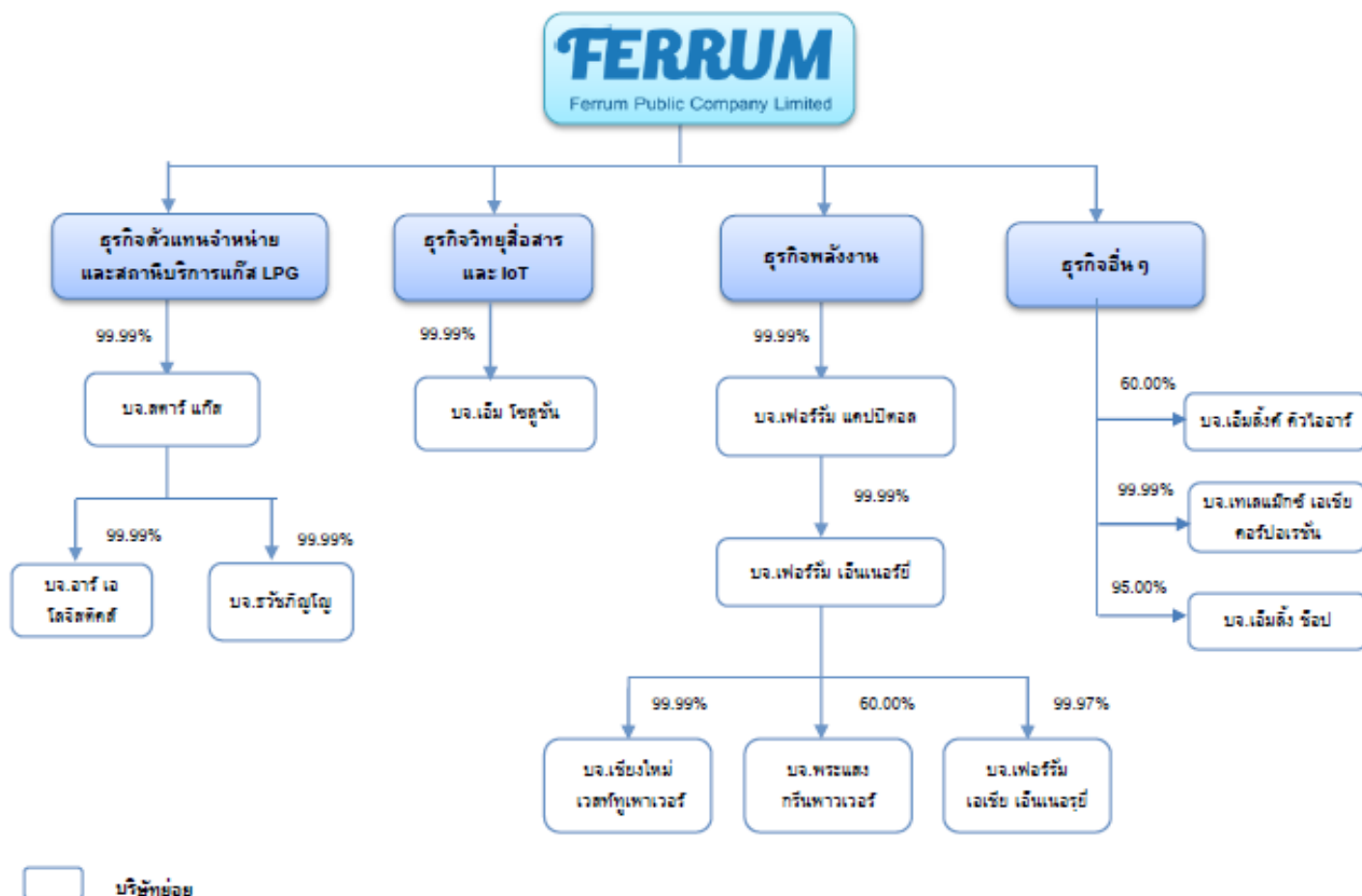
ทะเบียนของเอ็มซีดี ให้แก่บริษัท นิวไฮ โฮลดิ้ง จำกัด ซึ่งส่งผลให้เอ็มซีดีสิ้นสภาพในการเป็นบริษัทย่อยของบริษัท

- ปี 2558
- บริษัท เปลี่ยนชื่อเป็น “บริษัท เฟอรั่ม จำกัด (มหาชน)” (จากเดิมชื่อ บริษัท เอ็ม ลิงค์ เอเชีย คอร์ปอเรชั่น จำกัด) เมื่อวันที่ 1 พฤษภาคม 2558 และมีการเปลี่ยนชื่อย่อหลักทรัพย์ เป็น “FER” จากเดิมใช้ชื่อย่อหลักทรัพย์ “MLINK”
 - จัดทะเบียนจัดตั้งบริษัทย่อยเพื่อพัฒนาโครงการพลังงานทางเลือก ชื่อ “บริษัท เอ็ม ลิงค์ เอ็นเนอร์ยี่ จำกัด” โดยบริษัทถือหุ้นร้อยละ 99.99 เมื่อวันที่ 17 มีนาคม 2558 ด้วยทุนจดทะเบียนจำนวน 10 ล้านบาท และเมื่อวันที่ 25 สิงหาคม 2558 ได้มีการเปลี่ยนชื่อบริษัทจาก “บริษัท เอ็ม ลิงค์ เอ็นเนอร์ยี่ จำกัด” เป็น “บริษัท เฟอรั่ม เอ็นเนอร์ยี่ จำกัด” และเพิ่มทุนจดทะเบียนจาก 10 ล้านบาท เป็น 100 ล้านบาท เพื่อรองรับการขยายการค้าเงินธุรกิจด้านพลังงาน
 - จัดทะเบียนจัดตั้งบริษัทย่อยชื่อ “บริษัท เฟอรั่ม แคปปิตอล จำกัด” คิดเป็นสัดส่วนการลงทุนร้อยละ 99.99 เมื่อวันที่ 26 ตุลาคม 2558 ด้วยทุนจดทะเบียนจำนวน 50 ล้านบาท เพื่อเพิ่มโอกาสในการขยายการประกอบธุรกิจของบริษัท

1.2 โครงสร้างการถือหุ้นของกลุ่มบริษัท

ณ วันที่ 31 มีนาคม 2560 บริษัทมีโครงสร้างการถือหุ้นในบริษัทย่อย ดังนี้

1.2.1 แผนภาพโครงสร้างการถือหุ้นของกลุ่มบริษัท



1.2.2 การดำเนินงานของบริษัทในกลุ่ม

ภาพรวมการประกอบธุรกิจของบริษัท และบริษัทในกลุ่ม ปัจจุบันบริษัทถือหุ้นในบริษัทย่อยทั้งหมด 12 บริษัทตามประเภทธุรกิจ ดังนี้¹

ชื่อบริษัท	ประเภทธุรกิจ	สัดส่วนการถือหุ้น %	ทุนจดทะเบียนและเรียกชำระแล้ว (ล้านบาท)
1. บจ.เทเลแม็กซ์เอเชียคอร์ปอเรชั่น ("Telexmax")	จำหน่ายอุปกรณ์สื่อสารและโทรศัพท์เคลื่อนที่	99.99	30
2. บจ.เอ็มลิงค์ ช็อป ("MLink Shop")	จำหน่ายอุปกรณ์สื่อสารและโทรศัพท์เคลื่อนที่	95.00	10
3. บจ.เอ็ม โซลูชั่น ("M-Solution")	ผู้จัดจำหน่ายวิทยุสื่อสาร (Trunk Radio) และธุรกิจ IoT	99.99	10
4. บจ.เฟอร์รัมแคปิตอล ("Ferrum Capital")	ถือหุ้นในบริษัทย่อยกลุ่มพลังงาน	99.99	50
5. บจ.เฟอร์รัม เอ็นเนอร์ยี ² ("Ferrum Energy")	ลงทุนและพัฒนาในโครงการพลังงานทดแทนรวมถึงการก่อสร้างโรงไฟฟ้าเพื่อผลิตและขายไฟฟ้า	99.99	100
6. บจ.เชียงใหม่เวสต์ทิว ³ เพาเวอร์ ("CW2P")	ลงทุนและพัฒนาในโครงการพลังงานทดแทนจากขยะ รวมถึงการก่อสร้างโรงไฟฟ้าเพื่อผลิตและขายไฟฟ้า	99.99	20
7. บจ.พระแสงกรีนพาวเวอร์ ³ (Prasaeng)	ลงทุนและพัฒนาในโครงการพลังงานทดแทนจากพลังงานชีวมวล รวมถึงการก่อสร้างโรงไฟฟ้าเพื่อผลิตและขายไฟฟ้า	60.00	77
8. บจ.เฟอร์รัม เอเชีย เอ็นเนอร์ยี ² ("Ferrum Asia Energy")	ลงทุนและพัฒนาในโครงการพลังงานทดแทนรวมถึงการก่อสร้างโรงไฟฟ้าเพื่อผลิตและขายไฟฟ้า	99.97	0.04
9. บจ.เอ็มลิงค์ คิวไออาร์ ("Mling QIR")	จำหน่ายอุปกรณ์และวางระบบตรวจสอบน้ำมันรั่ว	60.00	15
10. บจ.สตาร์ แก๊ส ⁴ ("Star Gas")	กิจการสถานีบริการก๊าซธรรมชาติ LPG	99.99	60
11. บจ. อาร์. เอ. โลจิสติกส์ ⁴ ("R.A. Logistics")	กิจการขนส่งแก๊ส LPG	99.99	1
12. บจ. ธวัชวิทยุ ⁴ ("TPY")	กิจการสถานีบริการก๊าซธรรมชาติ NGV (2 สถานี)	99.99	4.2

หมายเหตุ : สัดส่วนการถือหุ้น หมายถึง อัตราการถือหุ้นทั้งทางตรงและทางอ้อม

- ปี 2559 ได้จดทะเบียนเลิกบริษัทที่ไม่ได้ประกอบธุรกิจได้แก่ บจ.สามารถ โซลาร์ทิวเพาเวอร์และบริษัทย่อยรวม 5 บริษัท และได้จำหน่ายเงินลงทุนในบริษัทได้ บจ.เอ็มซีคอเอเชีย จำกัด
- ถือหุ้นทางอ้อมผ่าน บริษัท เฟอร์รัม แคปิตอล จำกัด
- ถือหุ้นทางอ้อมผ่าน บริษัท เฟอร์รัม เอ็นเนอร์ยี จำกัด
- เข้าลงทุนเมื่อวันที่ 3 มีนาคม 2560 โดย บจ.สตาร์แก๊ส เป็นผู้ถือหุ้น บจ.ย่อยลำดับที่ 11 และ 12

2. ลักษณะการประกอบธุรกิจ

โครงสร้างรายได้ของบริษัทและบริษัทย่อยแยกตามประเภทของธุรกิจ

ประเภทธุรกิจ	ดำเนินการโดย	%	2557		2558		2559	
			จำนวนเงิน (ล้านบาท)	%	จำนวนเงิน (ล้านบาท)	%	จำนวนเงิน (ล้านบาท)	%
1.จำหน่ายโทรศัพท์เคลื่อนที่ และอุปกรณ์เสริม	บมจ. เพอร์รี่		1,824.98	69.90	1,197.07	72.41	44.30	12.28
	บจ. เทเลแม็กซ์ เอเชีย คอร์ปอเรชั่น	99.99	418.74	16.04	348.24	21.07	91.97	25.49
	บจ. เอ็มลิ่งค์ ซ้อป	95.00	104.19	3.99	27.38	1.66	79.05	21.91
2. ธุรกิจวิทยุสื่อสาร	บมจ. เพอร์รี่							
	และบจ. เอ็ม โซลูชั่น	99.97	241.07	9.23	35.47	2.15	37.99	10.53
3. ธุรกิจพัฒนาเกมส์และ แอปพลิเคชันบนโทรศัพท์เคลื่อนที่	บจ. เอ็มซีดี เอเชีย	51.00	0.41	0.02	5.26	0.32	-	-
4. ส่วนงานพลังงาน	บจ. พระแสงกรีนพาวเวอร์	60.00	-	-	-	-	19.63	5.44
รวมรายได้จากการขายและบริการ			2,589.39	99.17	1,613.42	97.60	272.94	75.65
5. อื่นๆ								
5.1 รายได้ค่าบริการ	บมจ.เพอร์รี่ และบริษัทย่อย		6.56	0.25	6.78	0.41	5.09	1.41
5.2 รายได้ค่าส่งเสริมการขาย	บมจ.เพอร์รี่ และบริษัทย่อย		7.03	0.27	4.59	0.28	6.02	1.67
5.3 ดอกเบี้ยรับ	บมจ.เพอร์รี่ และบริษัทย่อย		0.33	0.01	12.31	0.74	22.60	6.26
5.4 กำไรจากการปรับปรุงรายการ	บมจ.เพอร์รี่ และบริษัทย่อย		-	-	-	-	17.52	4.86
5.5 กำไรจากการจำหน่ายเงินลงทุนในบริษัท	บมจ.เพอร์รี่		-	-	-	-	10.92	3.03
5.6 รายได้อื่น	บมจ.เพอร์รี่ และบริษัทย่อย		7.70	0.29	16.05	0.97	25.70	7.12
รวมรายได้อื่น			21.62	0.83	39.73	2.40	87.85	24.35
รายได้รวม			2,611.01	100.00	1,653.15	100.00	360.79	100.00

บริษัทและบริษัทย่อยได้หยุดจำหน่ายอุปกรณ์สื่อสารและโทรศัพท์เคลื่อนที่ และสัญญาการแต่งตั้งการเป็นผู้จัดจำหน่าย (Distributor) อย่างเป็นทางการของโทรศัพท์เคลื่อนที่ Nokia / Microsoft ได้ครบกำหนดอายุสัญญาในปี 2559 อย่างไรก็ตาม บริษัทได้ขยายธุรกิจเข้าสู่พลังงานทางเลือกและธุรกิจค้าปลีกค้าส่งแก๊ส LPG ในปี 2559 และต้นปี 2560 ตามลำดับ ดังนั้น ธุรกิจหลักของบริษัทสามารถแบ่งออกเป็น 3 ประเภท รายละเอียดดังนี้

1) ธุรกิจตัวแทนจำหน่ายในการจัดจำหน่ายแก๊ส LPG

บริษัทได้เข้าลงทุนในธุรกิจตัวแทนจำหน่ายในการจัดจำหน่ายแก๊ส LPG ซึ่งเป็นธุรกิจที่มีรายได้และกำไรที่ดี สามารถสร้างผลตอบแทนในการลงทุนที่ดีในระยะยาว โดยที่ประชุมคณะกรรมการบริษัท ครั้งที่ 13/2559 เมื่อวันที่ 18 พฤศจิกายน 2559 มีมติให้เสนอที่ประชุมวิสามัญผู้ถือหุ้น ครั้งที่ 1/2560 ซึ่งจัดขึ้นในวันที่ 6 มกราคม 2560 อนุมัติการลงทุนในธุรกิจการเป็นตัวแทนจำหน่ายในการจัดจำหน่ายแก๊ส LPG และธุรกิจอื่นๆ ที่เกี่ยวข้อง โดยการเข้าซื้อหุ้นทั้งหมดของบริษัท สตาร์ แก๊ส จำกัด ในราคาไม่เกิน 550,000,000 บาท โดยการเข้าซื้อหุ้นทั้งหมดของบริษัท สตาร์ แก๊ส จำกัด แล้วเสร็จเมื่อวันที่ 31 มีนาคม 2560

2) ธุรกิจพลังงานทางเลือก

บริษัทเล็งเห็นโอกาสการลงทุนในธุรกิจด้านพลังงานทดแทนและ/หรือพลังงานทางเลือก ซึ่งเป็นธุรกิจที่ดีและสามารถสร้างรายได้ที่ยั่งยืนให้กับบริษัทในระยะยาว ดังนั้นในปี 2558-2559 บริษัท จึงได้มีการจัดตั้งบริษัทย่อยเพื่อศึกษาลงทุน และพัฒนาโครงการด้านพลังงานทดแทนและ/หรือโครงการพลังงานทางเลือก (Alternative Energy) และ/หรือโครงการพลังงานหมุนเวียน (Renewable Energy) เพื่อขยายโอกาสทางธุรกิจ

ในปี 2559 บริษัท ได้เข้าซื้อหุ้นในบริษัท พระแสงกรีน เพาเวอร์ จำกัด (“พระแสงฯ”) จากบริษัทไบโอเอ็นเนอร์ยี แมเนจเม้นท์ จำกัด คิดเป็นสัดส่วนการลงทุนในบริษัทดังกล่าวร้อยละ 60.00 โดยพระแสงฯ ดำเนินธุรกิจโรงไฟฟ้าก๊าซชีวภาพ (Biogas) ขนาดกำลังการผลิต 2 เมกะวัตต์ โดยใช้วัตถุดิบจากน้ำเสีย ที่ได้จากโรงงานปาล์ม โดยเข้าซื้อเมื่อโรงไฟฟ้าเริ่มจำหน่ายไฟฟ้าเข้าระบบเชิงพาณิชย์เมื่อวันที่ 12 เมษายน 2559

3) ธุรกิจวิทยุสื่อสาร

นอกจากธุรกิจจำหน่ายเครื่องและอุปกรณ์เสริมของโทรศัพท์เคลื่อนที่แล้ว บริษัท ได้ดำเนินธุรกิจในระบบวิทยุสื่อสาร “Trunked Radio” ซึ่งเป็นระบบวิทยุสื่อสารคมนาคมเฉพาะกิจที่ให้บริการเพื่อการสื่อสารที่ใช้เฉพาะกลุ่ม เพื่อให้สามารถติดต่อกันได้ในกลุ่มคลื่นความถี่เดียวกัน วิทยุสื่อสาร Trunked Radio แบ่งออกเป็นระบบ Digital และ Analog โดยบริษัทได้มุ่งเน้นการพัฒนาวิทยุสื่อสารในระบบ Digital เป็นหลัก ซึ่งเป็นทั้งผู้ติดตั้งระบบ และจำหน่ายเครื่องลูกข่ายให้กับหน่วยงานราชการ และกลุ่มธุรกิจเอกชนทั่วประเทศ และได้เลือกใช้เทคโนโลยีของ Motorola ซึ่งถือเป็นผู้นำตลาดระดับโลกที่มีส่วนแบ่งการตลาดรวมทั่วโลกกว่า 95% จึงสามารถสร้างความเชื่อมั่นต่อผู้ใช้บริการได้เป็นอย่างดี ทั้งนี้ บริษัทได้รับการแต่งตั้งเป็นตัวแทนจำหน่ายและศูนย์บริการจาก Motorola Inc. โดยมีการลงนามเซ็นสัญญาร่วมกัน ในปี 2546

2.1 ลักษณะของผลิตภัณฑ์หรือบริการ

การประกอบธุรกิจของแต่ละสายผลิตภัณฑ์

1. ธุรกิจตัวแทนจำหน่ายในการจัดจำหน่ายแก๊ส LPG

บริษัทย่อย ได้แก่กลุ่มบริษัท สตาร์ แก๊ส จำกัด (“สตาร์ แก๊ส”) ประกอบธุรกิจการเป็นตัวแทนจำหน่ายในการจัดจำหน่ายแก๊ส LPG และ NGV รวมธุรกิจอื่นๆ ที่เกี่ยวข้อง ได้แก่

- 1) ธุรกิจสถานีบริการแก๊ส LPG ซึ่งดำเนินการโดยบริษัท สตาร์ แก๊ส จำกัด
- 2) ธุรกิจขนส่งแก๊ส LPG ระหว่างคู่ค้ามาตรา 7 และสถานีให้บริการแก๊ส LPG ซึ่งดำเนินการโดยผ่านบริษัท อาร์.เอ. โลจิสติกส์ จำกัด (“RA Logistics”) ซึ่งเป็นบริษัทย่อยของ สตาร์ แก๊ส
- 3) ธุรกิจสถานีบริการแก๊ส NGV ซึ่งดำเนินการโดยผ่านบริษัท วัชฎาปิณโณ จำกัด (“TPY”) ซึ่งเป็นบริษัทย่อยของ สตาร์ แก๊ส



1.1 ลักษณะของธุรกิจ : ลักษณะผลิตภัณฑ์และบริการ

1.1.1 ธุรกิจสถานีบริการแก๊ส LPG

สตาร์ แก๊ส ประกอบธุรกิจการให้บริการแก๊ส LPG สำหรับยานยนต์แบบค้าปลีกภายในสถานีบริการของตนเอง หรือ “COCO” (Company Own – Company Operate) ปัจจุบันมีสถานีบริการทั้งหมดจำนวน 30 สาขา ในอยุธยา กรุงเทพฯและปริมณฑล โดยตั้งอยู่บนถนนเส้นหลัก อยู่ในแหล่งชุมชน และมีสิทธิการเช่าที่ดินระยะยาวเฉลี่ย 10 - 15 ปี ซึ่งสามารถดำเนินธุรกิจได้อย่างมั่นคงและตอบสนองความต้องการการใช้แก๊สของผู้บริโภคได้อย่างต่อเนื่อง

จังหวัด	จำนวนสถานี
อยุธยา	11
กรุงเทพฯ	10
ปทุมธานี	4
นนทบุรี	3
สมุทรสาคร	2

สตาร์ แก๊ส ให้บริการลูกค้าหลัก 2 กลุ่ม คือ ผู้อยู่อาศัยบริเวณรอบสถานีที่มีรถติดแก๊ส และผู้ขับขี่รถแท็กซี่ โดยสตาร์ แก๊ส มุ่งเน้นที่การสร้างแบรนด์ของตนเอง คุณภาพของแก๊สและการบริการที่ดี ราคาที่ให้แก่แข่งขันได้ การตลาดและการส่งเสริมการขายที่สร้างความน่าสนใจให้กับผู้บริโภค เช่น การทำโปรโมชั่นแจกน้ำดื่มและการทำโปรโมชั่นร่วมกับเครื่องดื่มในเครืออิชิตัน เป็นต้น

นอกจากนี้ สตาร์ แก๊ส ยังให้ความสำคัญกับการบริหารจัดการพื้นที่เช่าภายในสถานี โดยมีการร่วมมือกับร้านค้าต่างๆ อาทิเช่น ร้านล้างรถ ร้านกาแฟ ร้านสะดวกซื้อ เป็นต้น รวมถึงความปลอดภัยของสถานีบริการ ความสะอาดของห้องน้ำ เพื่อให้สถานีบริการแก๊ส LPG เป็นสถานที่ตอบสนองความต้องการของลูกค้า

ในส่วนของการขยายธุรกิจ สตาร์ แก๊ส ยังคงมองหาโอกาสในการขยายเครือข่ายสถานีบริการแก๊ส LPG ให้ครอบคลุมความต้องการของผู้บริโภค โดยเลือกสถานีบริการที่มีศักยภาพ มีที่ตั้งบนถนนเส้นหลักในเขตกรุงเทพฯและปริมณฑล อยู่ในแหล่งชุมชน และมีสิทธิการเช่าที่ดินระยะยาวเป็นเกณฑ์ในการคัดเลือก

รายชื่อสถานีบริการแก๊ส LPG ทั้ง 30 สถานี

#	ชื่อสถานีแก๊ส LPG	ที่อยู่	จังหวัด
1	ชั้นไนท์	28/3 หมู่ที่ 8 ต.เชียงรากน้อย อ.บางปะอิน จ.พระนครศรีอยุธยา	อยุธยา
2	มังกรสยาม	65/1 หมู่ที่ 4 ต.ลำไทร อ.วังน้อย จ.พระนครศรีอยุธยา	อยุธยา
3	ลิ้มบางบาล	41/2 หมู่ที่ 3 ต.พระขาว อ.บางบาล จ.พระนครศรีอยุธยา	อยุธยา
4	ลิ้มบางปะหัน	75 หมู่ที่ 4 ต.หันสัง อ.บางปะหัน จ.พระนครศรีอยุธยา	อยุธยา
5	ลิ้มมาใหม่	37 หมู่ 3 ถนนบ้านเกาะ ต.บ้านเกาะ จ.พระนครศรีอยุธยา	อยุธยา
6	ลิ้มวังน้อย	18 หมู่ที่ 2 ต.ชะแมบ อ.วังน้อย จ.พระนครศรีอยุธยา	อยุธยา
7	ลิ้มเสนา	43 หมู่ที่ 3 ต.พระขาว อ.บางบาล จ.พระนครศรีอยุธยา	อยุธยา
8	ลิ้มอโยธยา	45 หมู่ที่ 3 ต.ตานิ อ.บางปะหัน จ.พระนครศรีอยุธยา	อยุธยา
9	ลิ้มเอเชีย	74 หมู่ที่ 5 ต.หันสัง อ.บางปะหัน จ.พระนครศรีอยุธยา	อยุธยา
10	สยามทรัพย์รุ่งเรือง	69/1 หมู่ที่ 3 ต.ขยาย อ.บางปะหัน จ.พระนครศรีอยุธยา	อยุธยา
11	สยามเอเชีย	170/2 หมู่ที่ 2 ต.บ่อโพง อ.นครหลวง จ.พระนครศรีอยุธยา	อยุธยา
12	ภูปะเตมีย์	315/3 หมู่ที่ 6 ถ.พหลโยธิน แขวงสายไหม เขตสายไหม กรุงเทพฯ	กรุงเทพฯ
13	บริษัท เจ. อาร์. แก๊ส คอปเปอร์เรชั่น จำกัด	691/5 ถนนหลวงแพ่ง แขวงทับยาว เขตลาดกระบัง กรุงเทพฯ	กรุงเทพฯ
14	บริษัท ณ สยามมีดี จำกัด	101 ถ.เสรีไทย แขวงคันนายาว เขตคันนายาว กรุงเทพฯ	กรุงเทพฯ
15	บริษัท เทพนมิต แก๊ส จำกัด	306/4 ถ.ราษฎร์อุทิศ แขวงแสนแสบ เขตมีนบุรี กรุงเทพฯ	กรุงเทพฯ
16	บริษัท ฟ้านาพา จำกัด	79/2 หมู่ที่ 9 แขวงลำผักชี เขตหนองจอก กรุงเทพฯ	กรุงเทพฯ
17	บริษัท รุ่งเรือง ร่ำรวย รุ่งโรจน์ จำกัด	56/4 หมู่ที่ 6 แขวงลำผักชี เขตหนองจอก กรุงเทพฯ	กรุงเทพฯ
18	บริษัท ลิ้มสุวินทวงศ์ จำกัด	340 ถ.สุวินทวงศ์ แขวงแสนแสบ เขตมีนบุรี กรุงเทพฯ	กรุงเทพฯ
19	บริษัท สยามสิริวานิชย์ จำกัด	123/1 ถ.รามคำแหง แขวงมีนบุรี เขตมีนบุรี กรุงเทพฯ	กรุงเทพฯ
20	บริษัท อินฟินิตี้ แก๊ส จำกัด	655/1 ซ.เพชรเกษม 69 แขวงหลักสอง เขตบางแค กรุงเทพฯ	กรุงเทพฯ
21	หจก. ทรัพย์ไพศาล วัชรพล แก๊ส	19/9 หมู่ที่ 2 แขวงออเงิน เขตสายไหม กรุงเทพฯ	กรุงเทพฯ
22	คลองหลวง	18/9 หมู่ที่ 6 ต.คลองสี่ อ.คลองหลวง จ.ปทุมธานี	ปทุมธานี
23	บริษัท นำพารวย จำกัด	88/88 หมู่ที่ 5 ต.บ้านกลาง อ.เมืองปทุมธานี จ.ปทุมธานี	ปทุมธานี
24	ลิ้ม 347	59/5 หมู่ที่ 4 ต.เชียงรากน้อย อ.สามโคก จ.ปทุมธานี	ปทุมธานี
25	หจก. วุฒิชัย ฟัคราม เซอร์วิส	29/15 หมู่ที่ 6 ต.คูคต อ.ลำลูกกา จ.ปทุมธานี	ปทุมธานี
26	บริษัท นครนนท์ ปิโตรแก๊ส จำกัด	24/78 หมู่ที่ 6 ถ.กรุงเทพฯ-นนทบุรี ต.บางเขน อ.เมืองนนทบุรี จ.นนทบุรี	นนทบุรี
27	บริษัท พิบูลสงคราม พารวย จำกัด	9/9 หมู่ที่ 8 ถ.พิบูลสงคราม ต.สวนใหญ่ อ.เมืองนนทบุรี จ.นนทบุรี	นนทบุรี
28	ลิ้มพระราม 5	8/1 หมู่ที่ 1 ต.บางไผ่ อ.เมืองนนทบุรี จ.นนทบุรี	นนทบุรี
29	บริษัท แก๊สซัวร์ซัวร์ พระราม 2 จำกัด	106/2 หมู่ที่ 1 ต.บางน้ำจืด อ.เมืองสมุทรสาคร จ.สมุทรสาคร	สมุทรสาคร
30	สยามบิกแก๊ส	39/8 หมู่ที่ 2 ถ.เศรษฐกิจ ต.นาดี อ.เมืองสมุทรสาคร จ.สมุทรสาคร	สมุทรสาคร

ตัวอย่างสถานีบริการแก๊ส LPG ของ สตาร์ แก๊ส



1.1.2 ธุรกิจขนส่งแก๊ส LPG

RA Logistics ประกอบธุรกิจขนส่งแก๊ส LPG จากคลังของผู้ค้าน้ำมันเชื้อเพลิงหรือคู่ค้ามาตรา 7 มายังสถานีให้บริการแก๊ส LPG ในเครือ สตาร์ แก๊ส สถานีบริการอื่นๆ และโรงงานอุตสาหกรรม โดยมุ่งเน้นการบริหารจัดการและการบริหารเส้นทางการเดินรถ มีระบบควบคุมดูแลและติดตาม GPS Tracking เพื่อให้การขนส่งมีประสิทธิภาพ โดยปัจจุบัน RA Logistic มีรถขนส่งแก๊ส LPG ขนาด 8 ตัน จำนวน 18 คัน นอกจากนี้ยังบริษัทยังมองหาโอกาสในการขยายธุรกิจโดยการขยายจำนวนลูกค้าที่อยู่ในเส้นทางขนส่งเพื่อให้เกิดประโยชน์สูงสุด

1.1.3 ธุรกิจสถานีบริการแก๊สธรรมชาติ NGV

TPY ประกอบธุรกิจแก๊สธรรมชาติ NGV ภายใต้สัญญาบริหารแบบที่ 3 กับ บริษัท ปตท. จำกัด (มหาชน) (“ปตท.”) โดย ปตท. จะเป็นผู้ลงทุนในสถานี และรับผิดชอบในต้นทุนสินค้าทั้งหมด ในส่วนของ TPY จะได้รับรายได้จาก ปตท. ในรูปแบบรายได้ค่าบริการสถานี และรายได้การใช้ประโยชน์จากที่ดิน โดยปัจจุบันมี 2 สถานี ได้แก่ พระราม 2 ขาเข้า และพระราม 2 ขาออก

1.2 ภาวะอุตสาหกรรม : การตลาดและการแข่งขัน

1) ภาพรวมอุตสาหกรรม LPG

ปัจจุบันแก๊สปิโตรเลียมเหลวมีความสำคัญในหลายอุตสาหกรรม อาทิ ครีวเรือน ร้านอาหาร ปิโตรเคมี พาณิชยกรรม และภาคขนส่งของประเทศ ความผันผวนของราคาน้ำมันดิบมีผลกระทบต่อความต้องการการใช้แก๊ส LPG โดยเฉพาะในภาคขนส่ง หากราคาน้ำมันดิบลดลงอาจส่งผลให้ผู้บริโภคนำไปใช้น้ำมันเป็นเชื้อเพลิงแทน โดยในปี 2558 ที่ผ่านมาราคาน้ำมันดิบได้ปรับลดลงเนื่องจากการคงกำลังการผลิตของกลุ่มประเทศผู้ส่งออกน้ำมัน (Organization of Petroleum Exporting Countries: OPEC) การค้นพบของแหล่งพลังงานทดแทนที่สามารถผลิตน้ำมันดิบจากชั้นหินดินดาน (Shale Oil) ประเด็นการแทรกแซงปัญหาของยูเครนและอิหร่าน รวมทั้งการถูกคว่ำบาตรทางเศรษฐกิจของรัสเซียและอิหร่าน ล้วนเป็นปัจจัยกดดันราคาน้ำมันดิบทั้งสิ้น

ถึงแม้การปรับลดลงของราคาน้ำมันดิบโลกในช่วงปีที่ผ่านมาอาจส่งผลกระทบต่อความต้องการการใช้แก๊ส LPG ในภาคขนส่งและอุตสาหกรรม อย่างไรก็ตาม การใช้ LPG ในภาคขนส่งยังคงประหยัดกว่าการใช้น้ำมัน โดยมีอัตราการประหยัด (Saving Gap) เป็นที่น่าสนใจ ทั้งนี้ หากราคาน้ำมันอยู่ในขาขึ้น Saving Gap ก็จะมากขึ้นตามไปด้วย

เนื่องจากการเติมแก๊ส LPG ก่อนข้างสะดวกจากสถานีบริการที่มีทั่วไปตั้งแต่ระดับจังหวัดและอำเภอ อีกทั้งมีราคาที่ถูกลงและประหยัดกว่าการใช้้ำมันเบนซินและดีเซลส์ ทำให้ LPG ได้รับความนิยมเป็นอย่างมากในภาคขนส่ง อ้างอิงจากข้อมูลกรมการขนส่งทางบก กองแผนงาน กลุ่มสถิติการขนส่ง พบว่าจำนวนรถยนต์ที่ติดตั้งระบบ LPG เพิ่มขึ้นต่อเนื่องจากราคาน้ำมันดิบที่ปรับเพิ่มขึ้น แต่เริ่มชะลอตัวเมื่อเกิดวิกฤตราคาน้ำมันดิบทั่วโลกในปี 2557-2558 ทั้งนี้ เรามองว่าราคาน้ำมันดิบได้ผ่านจุดต่ำสุดไปแล้วหนุนให้ความต้องการใช้ LPG เพิ่มขึ้นตาม

ตารางประเภทพาหนะสะสมจำแนกตามการใช้เชื้อเพลิง

จำนวนพาหนะสะสมในรอบ (คัน)	เบนซิน	ดีเซลส์	LPG และ LPG กับเชื้อเพลิงอื่น
31-ธ.ค.-59	25,520,553	9,887,129	1,197,528
31-ธ.ค.-58	25,248,828	9,507,337	1,248,675
31-ธ.ค.-57	24,792,556	9,103,527	1,233,954
31-ธ.ค.-56	24,189,984	8,639,255	1,132,809
31-ธ.ค.-55	22,910,601	8,001,288	1,001,422

ที่มา: กรมการขนส่งทางบก กองแผนงาน กลุ่มสถิติการขนส่ง

ปริมาณความต้องการ LPG ของอุตสาหกรรมต่างๆในประเทศ

แหล่งการผลิตและการจัดหา LPG

อ้างอิงจากข้อมูลกรมธุรกิจพลังงาน กระทรวงพลังงานปี 2559 พบว่า แก๊สปิโตรเลียมเหลวที่ผลิตภายในประเทศส่วนมากได้มาจากกระบวนการผลิตโรงแยกแก๊สธรรมชาติถึง 53% รองลงมาเป็นผลผลิตจากการกลั่นน้ำมันดิบราว 28% และนำเข้าในสัดส่วน 17% ตามลำดับ โดยแก๊สปิโตรเลียมเหลวถูกใช้เป็นวัตถุดิบในอุตสาหกรรมต่างๆมากมาย อาทิ ปิโตรเคมี ภาคขนส่ง อุตสาหกรรมและครัวเรือน โดยแบ่งเป็นสัดส่วนดังนี้ ภาคครัวเรือน (2,110.22 ล้านกิโลกรัม, 35%), อุตสาหกรรมปิโตรเคมี (1,810.33 ล้านกิโลกรัม, 30%), ขนส่ง (1,466.37 ล้านกิโลกรัม, 24%) และภาคอุตสาหกรรมอื่นๆ ตามลำดับ แม้ว่าภาครัฐอาจมีการลดตัวราคาแก๊ส LPG เพื่อสะท้อนต้นทุนการผลิตที่แท้จริงแต่ปริมาณความต้องการการใช้แก๊ส LPG ยังคงเพิ่มขึ้นต่อเนื่องจากการขยายตัวทางเศรษฐกิจ

ที่ผ่านมาปริมาณการผลิตแก๊ส LPG ในประเทศจากทุกแหล่งปรับเพิ่มขึ้นตั้งแต่ปี 2554-2556 เนื่องจากความต้องการใช้ในประเทศที่เพิ่มสูงขึ้นทำให้จำเป็นต้องมีการนำเข้าแก๊สส่วนหนึ่งจากต่างประเทศเพิ่มขึ้น จนกระทั่งเกิดปัญหาวิกฤตน้ำมันดิบทั่วโลกตกต่ำทำให้ความต้องการใช้ LPG เริ่มลดลงในปี 2557-2558 โดยผู้ประกอบการบางรายหันไปเลือกใช้พลังงานทดแทนที่มีต้นทุนต่ำกว่า แต่เราคาดว่าราคาน้ำมันดิบได้ผ่านจุดต่ำสุดไปแล้วจะทำให้ความต้องการ LPG กลับมาเป็นที่น่าสนใจอีกครั้ง เนื่องจากอัตราการผลิตด้านราคายังคงถูกกว่าน้ำมันอย่างมีนัยสำคัญ

ตารางแสดงการจัดหาและจำหน่ายแก๊ส LPG รายปี

ปี (หน่วย: ล้านกิโลกรัม)	2556	2557	2558	2559
การผลิต (สุทธิ)	6536.0	6507.5	5701.3	5104.4
การนำเข้า	1949.2	2032.2	1200.3	430.8
การจำหน่ายในประเทศ	8485.2	8539.6	6901.5	5535.2
การส่งออก	6.1	10.0	35.6	82.1

ที่มา: กรมธุรกิจพลังงาน กระทรวงพลังงาน

ตารางแสดงอุปสงค์การใช้ LPG แบ่งตามอุตสาหกรรม

ปี (หน่วย: ล้านกิโลกรัม)	2556	2557	2558	2559
ครัวเรือน	2408.72	2188.08	2093.70	2110.22
อุตสาหกรรม	601.26	576.62	593.68	610.09
ขนส่ง	1774.51	1974.02	1731.33	1466.37
วัตถุดิบปิโตรเคมี	2641.24	2674.93	2123.72	1810.33
รวม	7425.72	7413.64	6542.42	5997.01

ที่มา: กรมธุรกิจพลังงาน กระทรวงพลังงาน

ตารางแสดงสัดส่วนการผลิตแก๊สธรรมชาติ (LPG) ตามแหล่งการผลิต

ปี (หน่วย: ล้านกิโลกรัม)	2556	2557	2558
โรงแยกแก๊สธรรมชาติ	3523.20	3651.45	3592.98
โรงกลั่นน้ำมันดิบ	1923.49	1854.73	1919.60
นำเข้า	1994.98	2018.44	1204.33
รวม	7441.68	7524.63	6716.93

ที่มา: กรมธุรกิจพลังงาน กระทรวงพลังงาน

การกำหนดราคา

โครงสร้างราคาแก๊ส LPG จะประกอบด้วย 2 ส่วน คือ ราคาขายส่งหน้าโรงกลั่นและราคาขายปลีก

- ราคาขายส่งหน้าโรงกลั่น ประกอบด้วย ราคา ณ โรงกลั่น หรือราคา ณ โรงแยกแก๊ส/ราคานำเข้า ภาษีสรรพสามิต ภาษีเทศบาล กองทุนน้ำมันฯ และภาษีมูลค่าเพิ่ม
- ราคาขายปลีก ประกอบด้วย ราคาขายส่งหน้าโรงกลั่น ค่าการตลาด และภาษีมูลค่าเพิ่ม

สูตรคำนวณราคาพลังงานคำนวณจากคณะกรรมการนโยบายพลังงาน (กบง.) อ้างอิงจากราคาตลาดโลกหรือราคา CP (Contractual Price) ซึ่งเป็นราคาประกาศเปโตรมิน ณ ราชทานูรา ประเทศซาอุดีอาระเบียในเดือนนั้นๆ เป็นสัดส่วนระหว่างโพรเพนและบิวเทน 60 ต่อ 40 และจะทบทุนจากแหล่งการผลิตแก๊สต่างๆ สามเดือน ดังนี้

- โรงแยกแก๊สธรรมชาติ คำนวณจากต้นทุนเนื้อแก๊สที่ใช้เป็นวัตถุดิบ ค่าลงทุนสร้างโรงแยกแก๊สและคลังแก๊ส และค่าดำเนินการ
- โรงกลั่นน้ำมัน คำนวณจากต้นทุนเป็นราคาตลาดโลก (CP) ลบ 20 เหรียญสหรัฐ/ตัน โดยตัวเลข 20 เหรียญ อ้างอิงจากส่วนต่างของค่าขนส่งหากต้องการส่งไปขายให้ตลาดที่จีน ซึ่งส่งจากไทยไปจีนจะมีต้นทุนที่สูงกว่าการที่จีนนำเข้าเอง จึงต้องนำส่วนต่างราคานี้มาหักออกเพื่อที่จะให้สามารถแข่งขันได้
- การนำเข้า คำนวณจากราคาตลาดโลก (CP) บวก 85 เหรียญสหรัฐ/ตัน โดยตัวเลข 85 เหรียญ เป็นค่าใช้จ่ายสำหรับขนส่งและค่าใช้จ่ายสำหรับคลังนำเข้า (CP+85 เหรียญสหรัฐ/ตัน) (แม้ปัจจุบันมีนโยบาย ให้เป็นราคา CP+X เพื่อสะท้อนต้นทุนจัดหาที่แท้จริง เนื่องจากราคาเดิมหากผู้นำเข้ามีค่าใช้จ่ายที่มากกว่า 85 เหรียญสหรัฐ/ตัน ก็ถูกตรึงราคาไว้เท่าเดิม)

จากนั้นจึงนำราคาที่ได้จากทั้งสามแหล่งมาถ่วงน้ำหนักเพื่อให้ได้ราคาซื้อตั้งต้นสะท้อนต้นทุนการจัดหา และใช้กองทุนน้ำมันฯ เป็นกลไกบริหารจัดการ หากแหล่งจัดหาแก๊ส LPG (โรงกลั่น โรงแยกแก๊ส หรือนำเข้า) แหล่งใดมีต้นทุนจัดหาต่ำกว่าต้นทุนเฉลี่ยถ่วงน้ำหนักจะต้องส่งเงินส่วนต่างเข้ากองทุนน้ำมันฯ แต่ถ้าแหล่งใดต้นทุนจัดหาสูงกว่าต้นทุนเฉลี่ยถ่วงน้ำหนักจะได้รับชดเชยส่วนต่างจากกองทุนน้ำมันฯ หลังจากนั้นจะมีการรวมภาษีสรรพสามิต ภาษีเทศบาล ค่าการตลาดและภาษีมูลค่าเพิ่มจึงได้เป็นราคาขายปลีกตามลำดับ

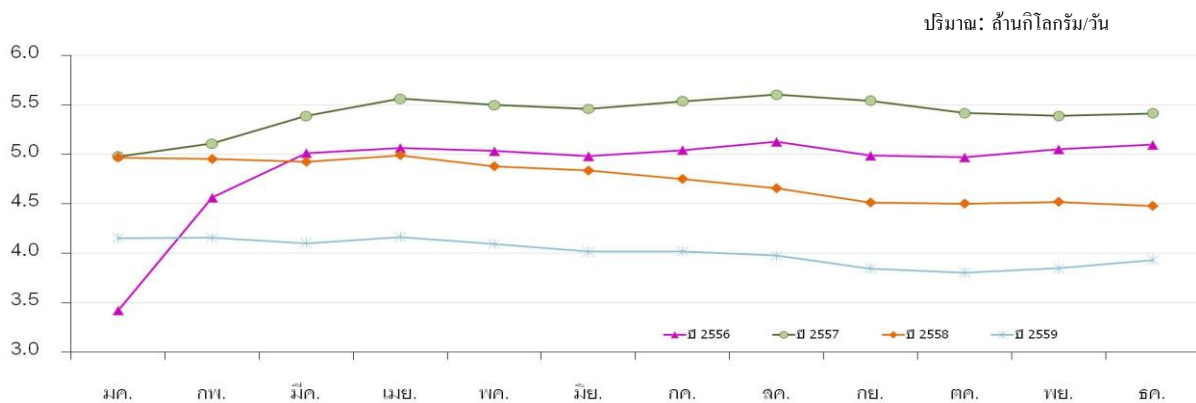
รัฐได้กำหนดให้ราคาขายส่ง ณ คลังแก๊สของ ปตท. มีราคาเท่ากันทั่วประเทศ ซึ่งเท่ากับราคาขายส่งหน้าโรงกลั่นหรือโรงแยกแก๊ส โดยรัฐใช้เงินจากกองทุนน้ำมันฯ จ่ายชดเชยค่าขนส่งแก๊สไปยังคลังแก๊สได้แก่ คลังนครสวรรค์ ลำปาง ขอนแก่น สงขลา และสุราษฎร์ธานี แต่ราคาขายปลีกของจังหวัดต่างๆ รอบคลังแก๊ส จะแตกต่างกันตามค่าขนส่ง จากคลังแก๊สไปยังพื้นที่นั้นๆ โดยค่าขนส่งดังกล่าว กรมการค้าภายในเป็นผู้กำกับดูแล โดยราคาต้นทุนจากแหล่งผลิตและจัดหาจะมีการเปลี่ยนแปลงทุกเดือนและมีการทบทวนราคาต้นทุนจากแหล่งผลิตและจัดหาทุกๆ 3 เดือน

2) การแข่งขันสำหรับอุตสาหกรรมสถานีบริการแก๊ส LPG

บริษัทมองว่าอุปสงค์ความต้องการใช้แก๊ส LPG ในประเทศจะปรับตัวเพิ่มขึ้นจากการติดตัวของราคาน้ำมันดิบในตลาดโลกอย่างต่อเนื่องและการเพิ่มกำลังการผลิตของโรงแยกก๊าซในประเทศช่วยหนุนความต้องการที่ขยายตัวเพิ่มขึ้นได้ด้วย ขณะนี้จำนวนผู้ให้บริการสถานีบริการแก๊ส LPG ทั่วประเทศ ณ วันที่ 31 มีนาคม 2558 เป็นจำนวนทั้งสิ้น 1,869 แห่งตั้งอยู่ในพื้นที่กรุงเทพมหานครจำนวน 305 แห่ง โดยสัดส่วนของสถานีบริการภายใต้แบรนด์ช้างของ สตาร์ แก๊ส จำนวน 30 แห่งคิดเป็นสัดส่วน 1.6%

แนวโน้มในอนาคตคาดว่าจะการยื่นขอเปิดสถานีจำหน่ายแก๊สปิโตรเลียมเหลวหรือสถานีบริการแอลพีจีทั่วประเทศใหม่จะลดลง ทั้งนี้ ปริมาณการจำหน่ายแก๊ส LPG จากสถานีบริการในปี 2559 ที่ผ่านมามีเฉลี่ยอยู่ที่ 4.00 ล้านกิโลกรัม/วัน ปรับลดลงจากปี 2558 ที่ 4.74 ล้านกิโลกรัม/วัน (-16% YoY) เนื่องจากราคาน้ำมันดิบโลกที่ปรับตัวลดลงและนโยบายที่จะปล่อยลอยตัวราคาแก๊ส LPG ทำให้แนวโน้มราคา LPG อาจไม่ถูกเหมือนในอดีต

ปริมาณการจำหน่ายแก๊สแอลพีจี สาขาสถานีบริการ



	2556	2557	2558	2559
ปริมาณ (ล้านกก./วัน)	4.86	5.40	4.74	4.00
การเปลี่ยนแปลง		11%	-12%	-16%

ที่มา: กรมธุรกิจพลังงาน กระทรวงพลังงาน

ตลาดอุตสาหกรรมสถานีบริการแก๊ส LPG ค่อนข้างเป็นลักษณะตลาดแยกย่อย (Fragmented) โดยผู้ประกอบการ การส่วนมากมักดำเนินงานในลักษณะการจำหน่ายผ่านตัวแทนค้าต่างของบริษัท หรือ Dealer Own Dealer Operate (DODO) อาทิ ปตท. สยามแก๊ส แอนด์ ปิโตรเคมีคัลส์ และ เวลด์แก๊ส ซึ่งมักจะเลือกสถานที่ตั้งถนนเส้นหลักเป็นหลักเนื่องจากมีจำนวนผู้ใช้บริการที่มาก โดยจะแข่งขันบนถนนเส้นเดียวกันหรือในย่านชุมชนเดียวกัน ซึ่งผู้บริโภคส่วนใหญ่มักเลือกเติมสถานีบริการเดิมที่เดิมอยู่เป็นประจำ

โดยหากเทียบทั้งประเทศ สตาร์ แก๊ส เสมือนมีส่วนส่วนทางการตลาดค่อนข้างน้อย แต่หากมองขอบเขตการแข่งขันตามจังหวัดที่มีสถานีบริการของ สตาร์ แก๊ส ตั้งอยู่จะพบว่ามีส่วนส่วนทางการตลาดอยู่อันดับต้นๆ โดย สตาร์ แก๊ส เป็นที่รู้จักและมีสัดส่วนทางการตลาดอันดับหนึ่งในอยุธยา ในขณะที่การแข่งขันในพื้นที่กรุงเทพมหานครนั้นค่อนข้างจำกัดเนื่องจากจะยังไม่มีกรออกใบอนุญาตดำเนินกิจการให้ผู้ประกอบการรายใหม่เพิ่มเติมแล้ว และดำเนินงานในลักษณะเป็นเจ้าของสถานีบริการและบริหารจัดการเอง หรือ Company Own Company Operate (COCO) ทำให้ สตาร์ แก๊ส ได้ Economies of Scale เมื่อเทียบกับคู่แข่งรายอื่น ทั้งนี้ บริษัทมองว่าในอนาคตจะมีผู้ประกอบการที่ได้รับประโยชน์จาก Economies of Scale เท่านั้นที่อยู่รอดได้ โดยจะรับประโยชน์จากต้นทุนคงที่ที่ลดลงจากจำนวนสาขาที่เพิ่มขึ้น ซึ่ง สตาร์ แก๊ส มีแผนที่จะขยายเครือข่ายสถานีบริการ LPG โดยเข้าซื้อกิจการของสถานีบริการขนาดเล็กบริเวณใกล้เคียงที่มีสาขาน้อยและไม่สามารถที่จะแบกรับต้นทุนการดำเนินงานที่สูงได้ นอกจากนี้ ยังดำเนินกลยุทธ์ทางการตลาดต่างๆ เพื่อเพิ่มลูกค้าใหม่และรักษาลูกค้าเดิมไว้ อาทิ แคมเปญแจกน้ำดื่ม ห้องน้ำสะอาด และมีร้านค้าหลากหลายให้บริการ เช่น ร้านกาแฟ มินิมาร์ท ร้านปะยาง เป็นต้น

ภาพรวมอุตสาหกรรมและการแข่งขันสำหรับอุตสาหกรรมขนส่งแก๊ส LPG

การดำเนินธุรกิจขนส่งแก๊ส LPG นั้นต้องได้รับใบอนุญาตตามมาตรา 12 ของพระราชบัญญัติการค้าน้ำมันเชื้อเพลิง พ.ศ. 2543 และใบคำสำหรับรถขนส่งแต่ละคัน อีกทั้งยังต้องใช้มีเงินจำนวนมากในการสรรหาขนส่ง และทำสัญญาพันธมิตรกับผู้ค้ามาตรา 7 แต่ละราย ซึ่งมักมีบริการขนส่งเป็นของตัวเองเพื่อประโยชน์ด้านการบริหารจัดการต้นทุน การบริหารคลังสินค้า และการจัดส่งให้ตรงเวลา ทำให้ผู้ประกอบการขนาดเล็กเข้าสู่ธุรกิจดังกล่าวได้ยาก

โดยบริษัท RA Logistics บริษัทย่อยได้ประกอบธุรกิจขนส่ง LPG เป็นระยะเวลานานได้รับความเชื่อถือจากลูกค้าสร้างความแข็งแกร่งให้กับแบรนด์ ซึ่งส่วนมากคุณภาพของผลิตภัณฑ์ในอุตสาหกรรมไม่แตกต่างกันมากนัก ดังนั้นบริษัทจึงมุ่งเน้นกลยุทธ์ด้านการตลาดและการบริการ

ผู้ประกอบการรถขนส่งและรถไฟขนส่งแก๊ส LPG มีทั้งหมด 8 รายได้แก่

บริษัทเฟิร์สแก๊ส จำกัด	บริษัทออร์คิด แก๊ส (ประเทศไทย) จำกัด
บริษัทจี แก๊ส โลจิสติกส์ จำกัด	บริษัทลานนาแก๊ส แอนด์ ออยส์ จำกัด
บริษัท พีเอฟ ไซลูชั่น จำกัด	บริษัทพรีเมียร์ แครรีเออร์ จำกัด
บริษัทนวะ แคร่ เอ็นจิเนียริง จำกัด	บริษัทอาร์ เอ โลจิสติกส์ จำกัด

ภาพรวมอุตสาหกรรมและการแข่งขันสำหรับอุตสาหกรรม NGV

อุตสาหกรรมการใช้ NGV ภาคขนส่งในประเทศไทยยังได้รับความนิยมน้อยกว่า LPG เนื่องจากค่าติดตั้งอุปกรณ์ที่ค่อนข้างแพงและยังใช้เวลาเติมแก๊สและรอคิวตามสถานีบริการที่นานกว่า LPG หลายเท่า โดยค่าติดตั้งของอุปกรณ์ NGV อยู่ที่ราว 32,000-60,000 บาท/คันเทียบกับอุปกรณ์ LPG ที่ 22,000-40,000 บาท ในขณะที่เวลาในการเติมแก๊ส NGV เฉลี่ยอยู่ที่ราว 10-15 นาทีเทียบกับ LPG เพียง 5-7 นาที สาเหตุดังกล่าวทำให้มีจำนวนสถานีบริการค่อนข้างน้อย (476 แห่งโดยมากตั้งอยู่ในเขตกรุงเทพมหานคร) ทำให้รถยนต์ที่ติดตั้งเครื่อง NGV เผชิญความยากลำบากในการหาสถานีบริการ อีกทั้งด้วยกฎกระทรวงพลังงานบังคับไม่ให้สถานีบริการ NGV อยู่ใกล้เขตชุมชนและต้องใช้พื้นที่จำนวนมากในการก่อสร้างอาคารคอมเพรสเซอร์และให้รถขนส่ง NGV สามารถเข้า-ออกได้ทำให้ค่าใช้จ่ายการก่อสร้างสูงกว่า LPG ราว 1-2 เท่า

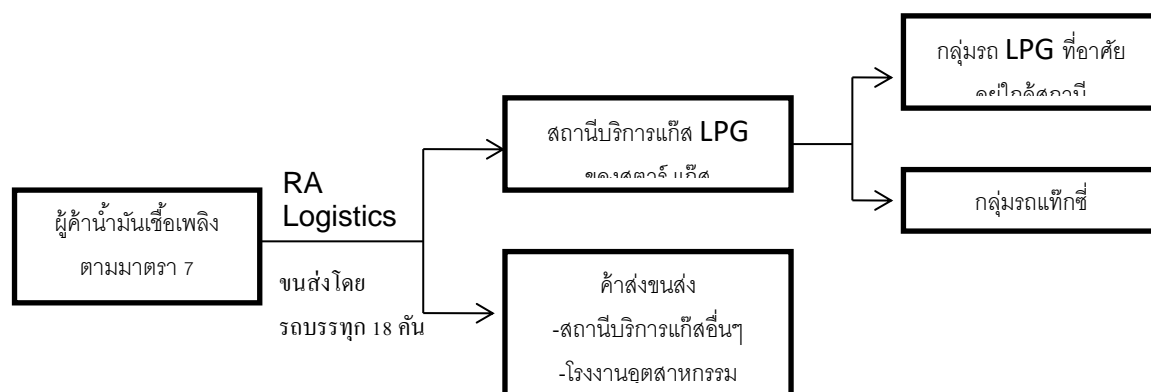
ทั้งนี้ บริษัทย่อย TPY ภายใต้เครือบริษัทไม่มีความเสี่ยงด้านเงินลงทุนก่อสร้างสถานีเนื่องจากทำสัญญาการบริหารค่าธรรมเนียมแบบที่ 3 กับ PTT โดยจะได้รับค่าบริหารจัดการและค่าเช่าพื้นที่โดยที่ไม่จำเป็นต้องใช้เงินลงทุนก่อสร้างสถานี

ปริมาณการจำหน่ายแก๊ส NGV เฉลี่ย

	ปริมาณการจำหน่าย NGV เฉลี่ย (ตัน/วัน)	
2555	7719.70	
2556	8540.35	
2557	8806.95	
2558	8452.26	
2559	7682.61	

ที่มา: สำนักงาน
แผนพลังงาน กระทรวงพลังงาน

3) การจัดหาผลิตภัณฑ์



สตาร์ แก๊ส จัดหา LPG จากผู้ค้าน้ำมันเชื้อเพลิงมาตรา 7 เช่น บริษัท ดับบลิวพี เอ็นเนอร์ยี่ จำกัด (มหาชน) และ บริษัท ออร์คิด แก๊ส (ประเทศไทย) จำกัด เป็นต้น โดยให้ RA Logistics ดำเนินการในการขนส่งซึ่งจะขนส่งตรงจากคลังเก็บแก๊สของผู้ค้าน้ำมันเชื้อเพลิงมาตรา 7 ไปยังสถานีบริการแก๊ส LPG ในเครือสถานีบริการอื่นๆ และโรงงานอุตสาหกรรมโดยมีการทำงานร่วมกันกับระบบจัดการสินค้าคงคลังที่ทันสมัยการบริหารวางแผนเส้นทางการเดินรถเพื่อการขนส่งที่ตรงต่อเวลาและการบริหารต้นทุนที่มีประสิทธิภาพ

อีกทั้งยังมีการติดตั้งระบบ Hall Effect ในการตรวจสอบอ่านค่าน้ำแก๊ส ติดตามจำนวนและสถานะของแท่งที่มีในระบบเพื่อใช้ในการวางแผนการจัดส่งและปริมาณการสั่งซื้อให้สอดคล้องกับความต้องการลูกค้าโดยจะมีการตั้งแจ้งเตือนทางอีเมลล์ ตามเวลาที่ต้องการและเมื่อถึงจุดสต็อกขั้นต่ำทำให้สามารถสั่งแก๊สจากผู้ค้ามาตรา 7 ได้อย่างมีประสิทธิภาพ

4) งานที่ยังไม่ได้ส่งมอบ

- ไม่มี -

2 ด้านการสื่อสารโทรคมนาคมและ Internet of Things (IoT)

2.1 ลักษณะผลิตภัณฑ์และบริการ

บริษัทฯ และบริษัทย่อย ดำเนินธุรกิจในกลุ่มสื่อสารโทรคมนาคมมาอย่างยาวนาน ไม่ว่าจะเป็นระบบ Two way radio, Dispatch Console for Two Way Radio, Antenna, Test and Measurements Equipment, Radio Monitoring system รวมไปถึงอุปกรณ์ระบบวิทยุสื่อสาร “Trunked Radio” ซึ่งเป็นระบบวิทยุสื่อสารคมนาคมเฉพาะกิจที่ให้บริการเพื่อการสื่อสารที่ใช้เฉพาะกลุ่ม เพื่อให้สามารถติดต่อกันได้ในกลุ่มคลื่นความถี่เดียวกัน โดยบริษัทฯ ได้รับความไว้วางใจในการเลือกใช้งานและติดตั้งจากหน่วยงานราชการและกลุ่มธุรกิจเอกชนทั่วประเทศ ทั้งนี้ การให้บริการระบบวิทยุสื่อสาร Trunked Radio นั้น บริษัทมุ่งเน้นการพัฒนาในระบบ Digital เป็นหลัก และได้เลือกใช้เทคโนโลยีของ Motorola ซึ่งถือเป็นผู้นำตลาดระดับโลกที่มีส่วนแบ่งการตลาดรวมทั่วโลกกว่า 95% จึงสามารถสร้างความเชื่อมั่นต่อผู้ใช้บริการได้เป็นอย่างดี

นอกจากนั้น บริษัทฯ ยังให้บริการครอบคลุมถึงการให้บริการ Internet of Things (IoT) ซึ่งเป็นอุปกรณ์ที่เข้ามามีบทบาทในชีวิตประจำวันของผู้บริโภคทุกกลุ่มเป็นอย่างมากในปัจจุบัน โดยบริษัทฯ มีโซลูชันทางด้าน IoT หลากหลายโซลูชันที่จะเชื่อมโยงทุกสิ่งทุกอย่าง และช่วยให้ผู้ใช้สามารถสั่งการควบคุมการใช้งานอุปกรณ์ต่างๆ ผ่านทางเครือข่ายอินเทอร์เน็ต โดยบริษัทฯ มุ่งเน้นอุปกรณ์ที่มีประสิทธิภาพสูงกว่าโซลูชัน IoT ทั่วๆ ไป อาทิ Infrared Surveillance Systems, Video Conferencing Solutions, Video Surveillance Network Solutions, Analytic Software Intellivision, Drone, Security scanner, GPS Tracking เป็นต้น

ขณะเดียวกัน บริษัทฯ ยังได้นำเทคโนโลยีด้านพลังงานใหม่ๆ ที่คาดว่าจะมีการใช้งานอย่างแพร่หลายในอนาคตมาให้บริการแก่ลูกค้าเพิ่มเติม อาทิเช่น EV Charger Solution, Solar Inverter, Solar Tracking System เป็นต้น

2.2 การตลาดและภาวะการแข่งขัน

ธุรกิจด้านการสื่อสารโทรคมนาคมและ Internet of Things (IoT) จะมีอัตราการเติบโตตามภาวะเศรษฐกิจและนโยบายการสนับสนุนของภาครัฐ โดยในปี 2559 ที่ผ่านมา ภาพรวมเศรษฐกิจไทยมีการขยายตัวร้อยละ 3.2 เพิ่มขึ้นจากปี 2558 ที่มีการเติบโตร้อยละ 2.81 ซึ่งมีปัจจัยสนับสนุนมาจากการขยายตัวทางเศรษฐกิจของประเทศคู่ค้า และการขยายตัวจากการใช้จ่ายของภาครัฐ ขณะที่แนวโน้มเศรษฐกิจไทยในปี 2560 นั้น คาดว่า จะมีแนวโน้มขยายตัวมากขึ้นที่ประมาณร้อยละ 3.1-4.1 โดยมีปัจจัยสนับสนุนจากการใช้จ่ายและการลงทุนของภาครัฐที่เพิ่มขึ้น ทั้งโครงการลงทุนในโครงสร้างพื้นฐานด้านคมนาคม ได้แก่ โครงการ

รถไฟฟ้าทางคู่และรถไฟฟ้า การก่อสร้างทางหลวงพิเศษระหว่างเมือง รวมถึงโครงการพัฒนาท่าอากาศยาน ขณะที่การบริโภคของภาคเอกชนจะมีการขยายตัวร้อยละ 3.0 และการลงทุนของภาคเอกชนจะขยายตัวร้อยละ 2.7 (เอกสารอ้างอิง: รายงานประมาณการเศรษฐกิจไทยปี 2559 และ 2560, สำนักงานเศรษฐกิจการคลัง กระทรวงการคลัง, http://www.fpo.go.th/FPO/member_profile/it-admin/upload/file/7-2560.pdf)

ในส่วนของตลาดเทคโนโลยีสารสนเทศและการสื่อสาร (ICT) ในปี 2559 นั้น สำนักงานคณะกรรมการกิจการกระจายเสียง กิจการโทรทัศน์และกิจการโทรคมนาคมแห่งชาติ (กสทช.) ได้ประมาณการมูลค่ารวมของตลาดด้านการสื่อสารที่ 597,584 ล้านบาท ขยายตัวจากปี 2558 ร้อยละ 11.5 โดยแบ่งเป็นตลาดบริการสื่อสาร 341,850 ล้านบาท และตลาดอุปกรณ์สื่อสาร 255,734 ล้านบาท โดยตลาดอุปกรณ์สื่อสารมีมูลค่าอุปกรณ์โครงข่าย (Core Network Equipment and Infrastructure Cabling) 78,780 ล้านบาท อุปกรณ์สื่อสารไร้สาย (Wireline Equipment) 17,980 ล้านบาท อุปกรณ์สื่อสารไร้สาย 50,860 ล้านบาท และอุปกรณ์ปลายทาง (Handset) 108,114 ล้านบาท (เอกสารอ้างอิง: มูลค่าตลาดสื่อสารของประเทศไทยปี 2558 และประมาณการปี 2559, สำนักงานคณะกรรมการกิจการกระจายเสียง กิจการโทรทัศน์และกิจการโทรคมนาคมแห่งชาติ(กสทช.),

<http://webstats.nbt.go.th/netnbt/DL.php?act=SUNUbWFYy2V0NThfRmluYWwucGRm&public=true>)

แนวโน้มอุตสาหกรรม

แนวโน้มของตลาดสื่อสารโทรคมนาคมในปี 2560 นั้น ศูนย์วิจัยกสิกรไทยคาดการณ์ว่า จะมีการเติบโตประมาณร้อยละ 4.63 จากบริการสื่อสารข้อมูลที่มีการเน้นสร้างรายได้เสริมจากธุรกิจบันเทิงออนไลน์ และโซลูชันทางด้านเทคโนโลยีสารสนเทศ โดยจะมีการเติบโตในการใช้ Mobile Internet Broadband มากขึ้น ซึ่งส่งผลให้ภาคเอกชนมีการลงทุนในการขยายโครงข่าย 4G โครงข่ายใยแก้วนำแสง บริการศูนย์จัดเก็บข้อมูลที่เติบโตตามคอนเทนต์มหาศาล รวมถึงบริการ Cloud Computing การบริการ โครงสร้างพื้นฐานเทคโนโลยีสารสนเทศ และการให้บริการพัฒนาซอฟต์แวร์ทางอินเทอร์เน็ตจะมีการเติบโตสูงขึ้น (เอกสารอ้างอิง: ตลาดโทรคมนาคมไร้สายปี 60, ศูนย์วิจัยกสิกรไทย,

<https://www.kasikornresearch.com/TH/K- EconAnalysis/Pages/ViewSummary.aspx?docid=35838>)

ทั้งนี้ ปัจจัยสนับสนุนจากนโยบายของภาครัฐ ไม่ว่าจะเป็นนโยบายประเทศไทย 4.0 และนโยบายบรรดubenคแห่งชาติ ที่จะส่งเสริมให้มีการนำ ICT มาใช้ในการส่งเสริมเศรษฐกิจดิจิทัล (Digital Economy) มากขึ้น จะทำให้ภาพรวมตลาด ICT ในปี 2560 มีการเติบโตสูงขึ้น ขณะเดียวกันการแข่งขันในตลาดก็จะเติบโตสูงขึ้น จากการแข่งขันในการสร้างมูลค่าเพิ่มของผลิตภัณฑ์และบริการ ผู้ให้บริการจะต้องมีการเตรียมความพร้อมในด้านเทคโนโลยีใหม่ๆ ที่เปลี่ยนแปลงอย่างรวดเร็ว โดยเฉพาะในด้าน IoT (Internet of Things) ที่จะทำให้อุปกรณ์เครื่องใช้ต่างๆ ในชีวิตประจำวันสามารถติดต่อสื่อสารระหว่างกันผ่านโครงข่ายอินเทอร์เน็ต ทั้งนี้ การแข่งขันที่สูงขึ้นจะส่งผลให้ตลาดมีการเติบโตที่สูงขึ้น ขณะเดียวกันก็จะมีการแข่งขันด้านราคาที่สูงขึ้น ผู้ประกอบการในธุรกิจดังกล่าวจึงจำเป็นต้องติดตามปัจจัยความเสี่ยงต่างๆ ที่อาจส่งผลกระทบต่ออุตสาหกรรมอย่างใกล้ชิด

2.3 การจัดหาผลิตภัณฑ์

บริษัทฯ มุ่งมั่นในการจัดหาผลิตภัณฑ์และบริการที่มีคุณภาพ มีความทันสมัย ในราคาที่ เป็นธรรม เพื่อสนองความต้องการของลูกค้าทั้งในกลุ่มหน่วยงานราชการและธุรกิจเอกชน โดยผลิตภัณฑ์ของบริษัทได้รับการผลิตจากโรงงานที่ได้รับการรับรองคุณภาพการผลิตตามมาตรฐานสากล ทั้งนี้ บริษัทฯ เป็นทั้งผู้นำเข้าโดยตรงและเป็นตัวแทนจำหน่ายให้แก่ผลิตภัณฑ์ที่มีชื่อเสียงระดับชั้นนำของโลก ได้แก่ Motorola ซึ่งบริษัทได้รับการแต่งตั้งเป็นตัวแทนจำหน่ายและศูนย์บริการจาก Motorola Inc. สำหรับผลิตภัณฑ์ Trunk Radio ตั้งแต่ปี 2546 รวมถึงยังได้รับการแต่งตั้งให้เป็นตัวแทนจำหน่ายให้กับแบรนด์ชั้นนำ อาทิเช่น IntelliVision, ZETRON, HUAWEI, VERTEX STANDARD, TELTONIKA, LINYANG, J-SOLAR เป็นต้น

นอกจากนี้ บริษัทฯ ยังเน้นการเพิ่มทักษะความชำนาญของวิศวกรให้ได้มาตรฐานในระดับสากล โดยมีการจัดฝึกอบรมพนักงานเป็นการภายในเพื่อถ่ายทอดความรู้และเทคโนโลยีสารสนเทศใหม่ๆ รวมถึงการขยายองค์ความรู้จากการศึกษาเทคโนโลยีใหม่ๆ ในต่างประเทศอย่างต่อเนื่อง เพื่อเสริมสร้างความรู้ความชำนาญให้แก่บุคลากรของบริษัทฯ อันจะนำไปสู่การสร้างมูลค่าเพิ่มและการสร้างความเชื่อมั่นให้แก่ลูกค้าของบริษัทฯ ในระยะยาว

2.4 งานที่ยังไม่ได้ส่งมอบ

- ไม่มี-

3. ธุรกิจด้านพลังงาน

3.1 ลักษณะการประกอบธุรกิจ

บริษัทฯ ได้จัดตั้งบริษัทย่อยเพื่อดำเนินธุรกิจด้านพลังงานทดแทน ซึ่งเป็นธุรกิจที่สามารถสร้างรายได้ที่ยั่งยืนให้กับบริษัทในระยะยาว ทั้งจากการดำเนินการผลิตและจำหน่ายกระแสไฟฟ้าให้แก่ภาครัฐ อาทิเช่น การไฟฟ้าส่วนภูมิภาค โดยมีรายละเอียดความคืบหน้าของโครงการที่บริษัทได้ดำเนินการแล้ว ได้แก่

โครงการโรงไฟฟ้าก๊าซชีวภาพ (Biogas Power Plant) โดยในปี 2559 บริษัทย่อยได้แก่ บริษัท เฟอร์รัม เอ็นเนอร์ยี จำกัด ได้เข้าลงทุนในธุรกิจโครงการโรงไฟฟ้าก๊าซชีวภาพ ขนาด 2 เมกะวัตต์ โดยการซื้อหุ้นสามัญของบริษัท พระแสงกรีน พาวเวอร์ จำกัด คิดเป็นสัดส่วนร้อยละ 60 ของหุ้นที่ออกและชำระแล้ว



บริษัท พระแสงกรีน พาวเวอร์ จำกัด ตั้งอยู่เลขที่ 111/1 หมู่ที่ 4 ตำบลสินปุน อำเภอพระแสง จังหวัดสุราษฎร์ธานี จดทะเบียนจัดตั้งบริษัทเมื่อวันที่ 26 มิถุนายน 2555 ปัจจุบันมีทุนจดทะเบียนและทุนชำระแล้ว 77,000,000 บาท ประกอบกิจการผลิตและจำหน่ายไฟฟ้าโดยใช้วัตถุดิบน้ำเสียจากโรงงานปาล์ม โดยมีการไฟฟ้าส่วนภูมิภาคเป็นผู้รับซื้อตามสัญญาซื้อขายไฟฟ้า (PPA) กำลังการผลิตรับซื้อไม่เกิน 2 เมกะวัตต์ โรงไฟฟ้างัดกล่าวได้ดำเนินการก่อสร้างแล้วเสร็จและเริ่มจำหน่ายกระแสไฟฟ้าเชิงพาณิชย์ (Commercial Operation Date: COD) เมื่อเดือนเมษายน 2559 และได้รับส่วนเพิ่มราคาซื้อไฟฟ้า (Adder) สำหรับผู้ผลิตไฟฟ้าขนาดเล็กมาก (VSSP) ในอัตรา 0.30 บาทต่อกิโลวัตต์-ชั่วโมง มีระยะเวลาสนับสนุน 7 ปีนับจากวันเริ่มต้นจำหน่ายกระแสไฟฟ้าเชิงพาณิชย์ (COD) อีกทั้งยังได้รับการส่งเสริมการลงทุนจากคณะกรรมการส่งเสริมการลงทุน (BOI) โดยได้รับสิทธิประโยชน์ที่สำคัญคือ การได้รับยกเว้นภาษีเงินได้นิติบุคคลเป็นระยะเวลา 8 ปี และหลังจากนั้นจะได้รับลดหย่อนให้เสียภาษีเงินได้นิติบุคคลในอัตราครึ่งหนึ่งอีกเป็นระยะเวลา 5 ปี

ทั้งนี้ บริษัทฯ ยังอยู่ระหว่างการศึกษความเป็นไปได้ในการลงทุนโครงการโรงไฟฟ้าจากพลังงานขยะชุมชน ซึ่งตั้งอยู่ในพื้นที่ตำบลบ้านตาล อำเภอหาด จังหวัดเชียงใหม่ ดำเนินการโดยบริษัทย่อยคือ บริษัท เชียงใหม่ เวสต์ทิวพาเวอร์ จำกัด ซึ่งถือหุ้นโดยบริษัท 100% โดยปัจจุบันโครงการดังกล่าวอยู่ระหว่างการเตรียมความพร้อมในด้านต่างๆ ทั้งในส่วนการประกาศให้เป็นพื้นที่ที่มีศักยภาพในการเข้าร่วมโครงการผลิตไฟฟ้าจากขยะชุมชน รวมถึงการศึกษความเป็นไปได้ในการจัดตั้งโรงงานแปรรูปขยะเป็นเชื้อเพลิง RDF เพื่อเป็นการเตรียมความพร้อมระหว่างรอภาครัฐเปิดรับซื้อไฟฟ้าจากขยะชุมชนในระยะต่อไป

นอกจากนี้บริษัทฯ ยังอยู่ระหว่างการศึกษาลงทุน และพัฒนาโครงการพลังงานทดแทนประเภทต่างๆ เพิ่มเติม ไม่ว่าจะเป็นโครงการโรงไฟฟ้าชีวมวล โครงการโรงไฟฟ้าชีวมวล และโครงการพลังงานทดแทนอื่นๆ รวมถึงแนวคิดในการพัฒนาแหล่งวัตถุดิบโดยการปลูกพืชพลังงานสำหรับการป้อนโรงไฟฟ้าประเภทต่างๆ ของบริษัท

3.2 ภาวะการตลาดและการแข่งขัน

ธุรกิจผลิตและจำหน่ายไฟฟ้าจากพลังงานทดแทนเป็นธุรกิจที่ไม่มีการแข่งขันกับธุรกิจรายอื่นเนื่องจากกระแสไฟฟ้าที่โรงไฟฟ้าฯ ผลิตได้ทั้งหมดจะจำหน่ายให้แก่กลุ่มลูกค้าเป้าหมายคือ การไฟฟ้านครหลวง การไฟฟ้าส่วนภูมิภาค และการไฟฟ้าฝ่ายผลิตแห่งประเทศไทย โดยในส่วนโรงไฟฟ้าก๊าซชีวภาพ ขนาดกำลังการผลิต 2 เมกะวัตต์ ของบริษัท พระแสงกรีน พาวเวอร์ จำกัด บริษัทย่อยของบริษัท ซึ่งมีที่ตั้งอยู่ที่จังหวัดสุราษฎร์ธานี จะมีกลุ่มลูกค้าเป้าหมายคือ การไฟฟ้าส่วนภูมิภาคตามสัญญาซื้อขายไฟฟ้า (PPA) ที่ได้ทำไว้ร่วมกัน โดยบริษัทมุ่งเน้นกลยุทธ์ในการแข่งขัน 3 ด้านคือ การสร้างความมั่นคงทางด้านวัตถุดิบ, การพัฒนาประสิทธิภาพในกระบวนการผลิต และการควบคุมต้นทุนค่าใช้จ่ายในการผลิตอย่างเหมาะสม

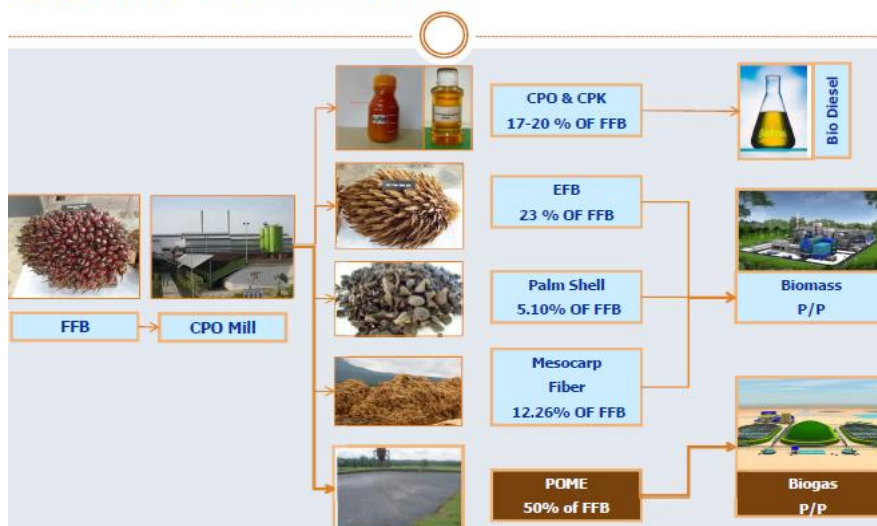
อย่างไรก็ดี สำหรับโครงการพลังงานทดแทนที่ภาครัฐมีแผนเปิดรับซื้อในอนาคต อาทิเช่น โครงการรับซื้อไฟฟ้าจากพลังงานทดแทนในรูปแบบ FIT Bidding ในประเภทเชื้อเพลิงชีวภาพจากน้ำเสีย/ของเสีย ชีวมวล และชีวภาพจากพืชพลังงาน นอกจากการเตรียมความพร้อมในด้านต่างๆ เพื่อให้สอดคล้องตามระเบียบการรับซื้อจากภาครัฐแล้ว ผู้ยื่นคำขอจะต้องทำการแข่งขันทางด้านข้อเสนอราคาของโครงการ โดยผู้ประกอบการที่ผ่านความพร้อมในทุกด้านตามระเบียบการรับซื้อ และเสนอราคาที่ต่ำที่สุดให้แก่ภาครัฐ ก็จะเป็นผู้ผ่านการพิจารณาให้เข้าทำสัญญาซื้อขายไฟฟ้ากับภาครัฐต่อไป

3.3 วิธีการจัดหาผลิตภัณฑ์หรือบริการ

สำหรับการจัดหาวัตถุดิบเพื่อป้อนให้แก่โรงไฟฟ้าก๊าซชีวภาพของบริษัทย้อยนั้น จะเป็นการนำน้ำเสียและกากสัดจ์ปาล์ม (Palm oil Sludge) ที่ได้จากระบวนการผลิตน้ำมันปาล์มดิบมาผลิตเป็นก๊าซชีวภาพเพื่อใช้ในการผลิตไฟฟ้า โดยบริษัทย้อยได้มีการทำสัญญาจัดหาน้ำเสียกับโรงงานผู้ผลิตน้ำมันปาล์มดิบที่ตั้งอยู่ใกล้โรงไฟฟ้าฯ โดยมีระยะเวลาของสัญญาจัดหาน้ำเสียตลอดอายุของสัญญาซื้อขายไฟฟ้าเพื่อบริหารต้นทุนในการขนส่งให้ต่ำที่สุด นอกจากนี้ บริษัทย้อยยังตระหนักถึงการเพิ่มประสิทธิภาพในการผลิตและการใช้วัตถุดิบให้เกิดประโยชน์สูงสุด โดยมีการออกแบบส่วนต่างๆ ของโรงไฟฟ้าให้สอดคล้องและเหมาะสมกับกระบวนการผลิตต่างๆ ของโรงไฟฟ้า



BIO GAS จากน้ำมันปาล์ม



3. ปัจจัยความเสี่ยง

ปัจจัยเสี่ยงต่อการดำเนินธุรกิจของบริษัทมีดังต่อไปนี้

3.1 ความเสี่ยงจากความผันผวนของราคาน้ำมันและราคาแก๊ส LPG ในตลาดโลก

ราคาน้ำมันตามตลาดโลกปรับตัวลดลงอย่างมีนัยสำคัญตั้งแต่ช่วงปลายปี 2557 โดยทำจุดต่ำสุดในช่วงต้นปี 2559 ที่ผ่านมา การปรับตัวลดลงของราคาน้ำมันส่งผลกระทบต่อความต้องการการใช้แก๊ส LPG ในอุตสาหกรรมรถยนต์และการขนส่งเป็นอย่างมาก อย่างไรก็ตาม ผู้เชี่ยวชาญในอุตสาหกรรมให้ความเห็นว่า ราคาน้ำมันในตลาดโลกได้ผ่านจุดต่ำสุดไปแล้วและอยู่ในทิศทางขาขึ้นอีกทั้งในช่วงที่ผ่านมา ถึงแม้ว่าราคาน้ำมันจะลดลงเป็นอย่างมากแต่ยังคงมีความต้องการใช้แก๊ส LPG อย่างต่อเนื่อง โดยเฉพาะจากผู้บริโภคบางกลุ่มยังคงจำเป็นต้องใช้แก๊ส LPG เช่น ภาคขนส่ง และรถแท็กซี่ ประกอบกับทำเลที่ตั้งของสถานีบริการ LPG ตั้งอยู่บนเส้นทางที่มีการสัญจรที่คับคั่ง จึงส่งผลให้ความต้องการใช้แก๊ส LPG ของบริษัทเป้าหมายยังอยู่ในระดับที่น่าพอใจ

อย่างไรก็ดี ที่ผ่านมามีบริษัทวางนโยบายเพื่อบริหารความเสี่ยงด้านราคาวัตถุดิบทั้งราคาซื้อและราคาจำหน่ายกับบริษัทคู่ค้า โดยกำหนดเป้าหมายของราคา ปริมาณ และระยะเวลาให้เหมาะสม รวมทั้งการบริหารจัดการด้านคลังสินค้าให้มีประสิทธิภาพ บรรเทาความเสี่ยงที่อาจเกิดขึ้นจากการเปลี่ยนแปลงของราคา LPG ในตลาดโลกได้อีกทางหนึ่ง

3.2 ความเสี่ยงจากการยกเลิกชดเชยราคาแก๊ส LPG

ในอนาคตรัฐบาลมีแนวโน้มที่จะยกเลิกการชดเชยราคาแก๊ส LPG จากเงินสนับสนุนของกองทุนน้ำมันเชื้อเพลิง และจะประกาศลดอัตราจำหน่ายแก๊ส LPG อย่างสมบูรณ์ ซึ่งจะส่งผลให้ราคาจำหน่ายแก๊ส LPG ในประเทศไทยจะเป็นไปตามราคาตลาดโลก ทั้งนี้ บริษัทได้รับผลกระทบค่อนข้างน้อยเนื่องจากการดำเนินการตั้งราคาบวกจากต้นทุน (Cost Plus Pricing) กล่าวคือสามารถผลักภาระต้นทุนบางส่วนโดยการปรับราคาขายได้เมื่อต้นทุนเพิ่มขึ้นทำให้สามารถควบคุมอัตรากำไรขั้นต้นได้ ในขณะที่หากต้นทุนปรับลดลงก็จะปรับราคาขายลดลงด้วย เพิ่มความน่าสนใจให้กับผู้บริโภคในฐานะพลังงานทางเลือกแทนน้ำมัน อีกทั้งด้วยแผนกลยุทธ์การบริหารด้านต้นทุนด้วยระบบขนส่งน้ำมันของตนเอง รวมทั้งพันธมิตรอันดีกับผู้ค้าน้ำมันในมาตรา 7 และการวางแผน Supply Chain ที่มีประสิทธิภาพก็จะสามารถลดความเสี่ยงจากปัญหาดังกล่าวได้บางส่วน

3.3 ความเสี่ยงจากการจัดซื้อแก๊ส LPG

การจัดซื้อแก๊ส LPG เพื่อจำหน่ายในสถานีบริการต้องจัดซื้อจากผู้ค้ามาตรา 7 เท่านั้น โดยบริษัทวางเป้าหมายการกระจายความเสี่ยงในการจัดซื้อแก๊ส LPG จากผู้ค้ามาตรา 7 มากกว่า 1 ราย โดยหนึ่งในนั้นคือ บริษัท ดับบลิวพี เอ็นเนอร์ยี่ จำกัด (มหาชน) และ บริษัท ออร์คิด แก๊ส (ประเทศไทย) จำกัด ซึ่งเป็นผู้ค้ามาตรา 7 ที่เป็นพันธมิตรของบริษัท นอกจากนี้ ยังมีการเทียบเคียงราคา คุณภาพของแก๊ส และระยะทางขนส่ง เพื่อการบริหารจัดการที่มีประสิทธิภาพและจัดซื้อแก๊สได้ในปริมาณที่เหมาะสมครอบคลุมสถานีของบริษัทเป้าหมาย และกลุ่มลูกค้าเป้าหมาย

ขณะนี้ บริษัทมีพันธมิตรทางการค้าอันดีกับผู้ค้าน้ำมันมาตรฐาน 7 หลายราย ทำให้มั่นใจได้ว่า สามารถจัดหาปริมาณแก๊ส LPG ได้ในเวลาที่ต้องการ ซึ่งที่ผ่านมาบริษัทไม่เคยประสบปัญหาในการจัดหา LPG จากการปฏิเสธของผู้ค้ารายใหญ่เลย

3.4 ความเสี่ยงจากสัญญาเช่าที่ดินเพื่อประกอบกิจการ

สตาร์ แก๊ส ทำสัญญาเช่าที่ดินระยะยาวเพื่อประกอบธุรกิจสถานีบริการแก๊ส LPG โดยมีระยะเวลาตามสัญญาเช่าเฉลี่ย 10-15 ปีกับกิจการหรือบุคคลภายนอก เพื่อดำเนินกิจการสถานีบริการแก๊ส LPG หากเจ้าของที่ดินไม่ต่ออายุสัญญาเช่าที่ดินดังกล่าวให้กับบริษัท ก็จะทำให้บริษัทได้รับผลกระทบด้านการดำเนินธุรกิจ อย่างไรก็ตาม ทางผู้บริหารได้มีสัมพันธ์อันดีกับเจ้าของที่ดินมีการชำระค่าเช่าตรงเวลาสม่ำเสมอ อีกทั้งสัญญาเช่าส่วนมากยังเป็นสัญญาระยะยาวทำให้บริษัทมีเวลาในการหาทำเลใหม่ที่เหมาะสม

3.5 ความเสี่ยงด้านอุปนิสัยด้านธุรกิจขนส่งและสถานีบริการแก๊ส LPG

บริษัทมีบริษัทย่อยที่ประกอบธุรกิจขนส่งแก๊ส LPG มียานพาหนะที่ใช้การขนส่งแก๊ส LPG โดยเฉพาะ ซึ่งในระหว่างการเดินทางอาจจะเกิดอุบัติเหตุที่อาจนำมาซึ่งความเสียหายต่อกลุ่มบริษัทได้ โดยยานพาหนะขนส่งดังกล่าวได้รับการตรวจสอบอย่างสม่ำเสมอจากกรมการขนส่งทางบก และมีการติด GPS

เพื่อให้สามารถติดตามตำแหน่งรถขนส่งได้ นอกจากนั้น พนักงานขับรถของบริษัทย่อยได้รับการฝึกอบรมและได้รับใบอนุญาตตามกฎหมายของภาครัฐอย่างเคร่งครัด อีกทั้งมีการทำประกันภัยให้ครอบคลุมความเสี่ยงครบถ้วน โดยได้มีการประกันความเสี่ยงภัยทรัพย์สินและทำประกันภัยประเภทความรับผิดชอบต่อบุคคลที่สาม เพื่อลดผลกระทบที่อาจเกิดขึ้นต่อบริษัท โดยปัจจุบันได้มีการประกันภัยครบทุกทั้ง 18 คับไว้กับ บริษัทกรุงเทพประกันภัยจำกัด อีกทั้งอบรมพนักงานให้มีการตรวจสอบความปลอดภัยของสถานีบริการทุกวันและส่งเสริมโครงการเพิ่มความเข้าใจในการปฏิบัติหน้าที่ได้อย่างเหมาะสม

4. ทรัพย์สินที่ใช้ในการประกอบธุรกิจ

4.1 ทรัพย์สินถาวรหลักที่ใช้ในการประกอบธุรกิจ

ณ วันที่ 31 ธันวาคม 2559 รายการและมูลค่าสุทธิของทรัพย์สินถาวรหลักที่ใช้ในการประกอบธุรกิจของบริษัทฯและบริษัทย่อย ตามที่ปรากฏในงบการเงินรวมของบริษัทฯ จำนวน 356.19 ล้านบาท มีรายละเอียดดังนี้

รายละเอียดทรัพย์สิน	มูลค่าสุทธิทางบัญชี (ล้านบาท)	ลักษณะกรรมสิทธิ์	ภาระผูกพัน (ล้านบาท)
1. ที่ดิน	107.01	เป็นหลักประกันสินเชื่อกับสถาบันการเงิน	
2. อาคารและส่วนปรับปรุงอาคาร	91.46		
3. เครื่องใช้สำนักงาน	4.49		
4. เครื่องมือและอุปกรณ์	0.10		
5. เครื่องตกแต่งและติดตั้ง	7.05		
6. ยานพาหนะ	10.48	ภายใต้สัญญาเช่าทางการเงิน	3.23
7. เครื่องจักรและอุปกรณ์	29.88	เป็นหลักประกันสินเชื่อกับสถาบันการเงิน	
8. ระบบผลิตไฟฟ้าจากก๊าซชีวภาพ	105.72		
รวม	356.19		

4.2 ทรัพย์สินที่ไม่มีตัวตน

ณ วันที่ 31 ธันวาคม 2559 บริษัทฯและบริษัทย่อย มีทรัพย์สินที่ไม่มีตัวตนสุทธิที่ปรากฏในงบการเงินรวมของบริษัทฯ จำนวน 2.06 ล้านบาท มีรายละเอียดดังนี้

รายละเอียดทรัพย์สิน	มูลค่าสุทธิทางบัญชี (ล้านบาท)	ลักษณะกรรมสิทธิ์	ภาระผูกพัน
1. สิทธิการเช่า	1.87		
2. ระบบพัฒนาโปรแกรม	0.19		
รวม	2.06		

5. ข้อพิพาททางกฎหมาย

บริษัท พอร์ตแลนด์ จำกัด (เดิมเป็นบริษัทย่อยของบริษัท) มีข้อพิพาททางกฎหมายกับการไฟฟ้าส่วนภูมิภาค (กฟภ.)

ตามสัญญาซื้อขายกิจการ เมื่อวันที่ 15 พฤษภาคม 2555 ระหว่างบริษัท และบริษัทสามารถเทลคอม จำกัด (มหาชน) ข้อ 10 เรื่องเงินค่าใช้งานระบบก่อนสัญญาเช่าเริ่มต้นและวิธีการชำระ บริษัท จะได้รับเงินไม่เกิน 500.00 ล้านบาท โดยบริษัท พอร์ตแลนด์ จำกัด ต้องดำเนินคดีจนถึงที่สุดในการดำเนินการเรียกร้องตามกฎหมายต่อการไฟฟ้าส่วนภูมิภาค (กฟภ.) ในส่วนค่าใช้งานระบบก่อนสัญญาเช่าเริ่มต้น

ปี 2559 ยังอยู่ระหว่างดำเนินการสรุปสำนวนคดีของตุลาการศาลปกครองสูงสุด

6. ข้อมูลทั่วไปและข้อมูลสำคัญอื่น

6.1 ข้อมูลทั่วไป

ข้อมูลทั่วไปของบริษัทที่ออกหลักทรัพย์ นิติบุคคลที่บริษัท เป็นผู้ถือหุ้นรายใหญ่ ณ ปัจจุบัน และบุคคลอ้างอิง ณ วันที่ 31 ธันวาคม 2559 มีรายละเอียดดังต่อไปนี้

6.1.1 บริษัทที่ออกหลักทรัพย์

ชื่อบริษัทที่ออกหลักทรัพย์	บริษัท เฟอร์รัม จำกัด (มหาชน)
ที่ตั้งสำนักงาน	เลขที่ 73 ซอยสุขุมวิท 62 อาคารเอ็มลิ่งค์ ชั้น 1 ถนนสุขุมวิท แขวงบางจาก เขตพระโขนง กรุงเทพมหานคร 10260
ประเภทธุรกิจ	ผู้จัดจำหน่ายอุปกรณ์สื่อสารและโทรศัพท์เคลื่อนที่
เลขทะเบียนบริษัท	0107545000021
โทรศัพท์	0-2741-5700
โทรสาร	0-2741-6878
โฮมเพจ	www.ferrum.co.th
ทุนจดทะเบียน*	3,444,799,874.00 บาท
	ประกอบด้วยหุ้นสามัญ 3,444,799,874 หุ้น มูลค่าที่ตราไว้หุ้นละ 1.00 บาท
ทุนที่ออกและเรียกชำระแล้ว	2,312,860,317.00 บาท
	ประกอบด้วยหุ้นสามัญ 2,312,860,317 หุ้น มูลค่าที่ตราไว้หุ้นละ 1.00 บาท

* หมายเหตุ:

จดทะเบียนเพิ่มทุน ณ วันที่ 20 มกราคม 2560 และจดทะเบียนเปลี่ยนแปลงทุนที่ชำระแล้วเมื่อวันที่ 17 มีนาคม 2560

6.1.2 ชื่อ สถานที่ตั้งของนิติบุคคลที่บริษัทถือหุ้น ตั้งแต่ร้อยละ 10 ขึ้นไป

1) บริษัท เทเลแม็กซ์ เอเชีย คอร์ปอเรชั่น จำกัด

ที่ตั้งสำนักงาน	เลขที่ 73 ซอยสุขุมวิท 62 อาคารเอ็มลิ่งค์ ชั้น 4 ถนนสุขุมวิท แขวงบางจาก เขตพระโขนง กรุงเทพมหานคร 10260
ประเภทธุรกิจ	ตัวแทนจำหน่ายอุปกรณ์สื่อสารและโทรศัพท์เคลื่อนที่
เลขทะเบียนบริษัท	0105541027747
โทรศัพท์	0-2741-5700
โทรสาร	0-2741-6878
ทุนจดทะเบียน	30,000,000.00 บาท
ทุนเรียกชำระแล้ว	30,000,000.00 บาท
มูลค่าหุ้นที่ตราไว้	100.00 บาทต่อหุ้น
สัดส่วนการถือครองหลักทรัพย์	ร้อยละ 99.99

2) บริษัท เอ็มลิงค์ ซีโอป จำกัด (เดิมชื่อ “บริษัท เอ็ม ซีโอป โมนาบาย จำกัด”)

ที่ตั้งสำนักงาน	เลขที่ 73 ซอยสุขุมวิท 62 อาคารเอ็มลิงค์ ชั้น 5 ถนนสุขุมวิท แขวงบางจาก เขตพระโขนง กรุงเทพมหานคร 10260
ประเภทธุรกิจ	ตัวแทนจำหน่ายอุปกรณ์สื่อสารและโทรศัพท์เคลื่อนที่
เลขทะเบียนบริษัท	0105546032170
โทรศัพท์	0- 2741- 5700
โทรสาร	0- 2741- 4894 – 5
ทุนจดทะเบียน	10,000,000.00 บาท
ทุนเรียกชำระแล้ว	10,000,000.00 บาท
มูลค่าหุ้นที่ตราไว้	100.00 บาท
สัดส่วนการถือครองหลักทรัพย์	ร้อยละ 95.00

3) บริษัท เอ็ม โซลูชั่น จำกัด

ที่ตั้งสำนักงาน	เลขที่ 73 ซอยสุขุมวิท 62 อาคารเอ็มลิงค์ ชั้น 1 ถนนสุขุมวิท แขวงบางจาก เขตพระโขนง กรุงเทพมหานคร 10260
ประเภทธุรกิจ	ผู้จัดจำหน่ายวิทยุสื่อสาร
เลขทะเบียนบริษัท	0105545082131
โทรศัพท์	0-2741-5700
โทรสาร	0- 2741-4897
ทุนจดทะเบียน	10,000,000.00 บาท
ทุนเรียกชำระแล้ว	10,000,000.00 บาท
มูลค่าหุ้นที่ตราไว้	100.00 ต่อหุ้น
สัดส่วนการถือครองหลักทรัพย์	ร้อยละ 99.99

4) บริษัท เอ็มลิงค์ คิวไออาร์ จำกัด

ที่ตั้งสำนักงาน	เลขที่ 73 ซอยสุขุมวิท 62 อาคารเอ็มลิงค์ ถนนสุขุมวิท แขวงบางจาก เขตพระโขนง กรุงเทพมหานคร 10260
ประเภทธุรกิจ	จำหน่ายอุปกรณ์และวางระบบตรวจสอบน้ำมันและแก๊สรั่ว
เลขทะเบียนบริษัท	0105557059791
โทรศัพท์	0-2741-5700
โทรสาร	0- 2741-5724
ทุนจดทะเบียน	15,000,000.00 บาท
ทุนเรียกชำระแล้ว	15,000,000.00 บาท
มูลค่าหุ้นที่ตราไว้	100.00 บาทต่อหุ้น
สัดส่วนการถือครองหลักทรัพย์	ร้อยละ 60

5) บริษัท เฟอร์รัม แคปิตอล จำกัด

ที่ตั้งสำนักงาน	เลขที่ 73 ซอยสุขุมวิท 62 อาคารเอ็มลิ่งค์ ชั้น 1 ถนนสุขุมวิท แขวงบางจาก เขตพระโขนง กรุงเทพมหานคร 10260
ประเภทธุรกิจ	ประกอบธุรกิจสินเชื่อรายย่อยเพื่อการประกอบอาชีพ (เมื่อได้รับอนุญาตจาก หน่วยงานที่เกี่ยวข้องแล้ว)
เลขทะเบียนบริษัท	0105558171293
โทรศัพท์	0-2741-5700
โทรสาร	0- 2741-5724
ทุนจดทะเบียน	50,000,000.00 บาท
ทุนเรียกชำระแล้ว	50,000,000.00 บาท
มูลค่าหุ้นที่ตราไว้	100.00 บาทต่อหุ้น
สัดส่วนการถือครองหลักทรัพย์	ร้อยละ 99.99

6) บริษัท เฟอร์รัม เอ็นเนอร์ยี จำกัด

ที่ตั้งสำนักงาน	เลขที่ 73 ซอยสุขุมวิท 62 อาคารเอ็มลิ่งค์ ถนนสุขุมวิท แขวงบางจาก เขตพระโขนง กรุงเทพมหานคร 10260
ประเภทธุรกิจ	พัฒนาและลงทุนในโครงการพลังงานทางเลือก รวมถึงการก่อสร้างโรงไฟฟ้าเพื่อ ผลิตและขายไฟฟ้า
เลขทะเบียนบริษัท	0105558047835
โทรศัพท์	0-2741-5700
โทรสาร	0- 2741-5724
ทุนจดทะเบียน	100,000,000.00 บาท
ทุนเรียกชำระแล้ว	100,000,000.00 บาท
มูลค่าหุ้นที่ตราไว้	100.00 บาทต่อหุ้น
สัดส่วนการถือครองหลักทรัพย์	ร้อยละ 99.99

7) บริษัท เชียงใหม่ เวสต์ทิวพาเวอร์ จำกัด

ที่ตั้งสำนักงาน	เลขที่ 73 ซอยสุขุมวิท 62 อาคารเอ็มลิ่งค์ ถนนสุขุมวิท แขวงบางจาก เขตพระโขนง กรุงเทพมหานคร 10260
ประเภทธุรกิจ	พัฒนาและลงทุนในโครงการพลังงานจากขยะ รวมถึงการก่อสร้างโรงไฟฟ้าเพื่อ ผลิตและขายไฟฟ้า
เลขทะเบียนบริษัท	0105558074964
โทรศัพท์	0-2741-5700
โทรสาร	0- 2741-5724
ทุนจดทะเบียน	20,000,000.00 บาท
ทุนเรียกชำระแล้ว	20,000,000.00 บาท
มูลค่าหุ้นที่ตราไว้	100.00 บาทต่อหุ้น
สัดส่วนการถือครองหลักทรัพย์	ร้อยละ 100.00

8) บริษัท พระแสง กรีนพาวเวอร์ จำกัด

ที่ตั้งสำนักงาน	111/1 หมู่ที่ 4 ต.สินปุน อ.พระแสง จ.สุราษฎร์ธานี
ประเภทธุรกิจ	โรงไฟฟ้าก๊าซชีวภาพ (Biogas Power Plant)
เลขทะเบียนบริษัท	0845555003881
โทรศัพท์	0-2741-5700
โทรสาร	0- 2741-5724
ทุนจดทะเบียน	77,000,000.00 บาท
ทุนเรียกชำระแล้ว	77,000,000.00 บาท
มูลค่าหุ้นที่ตราไว้	100.00 บาทต่อหุ้น
สัดส่วนการถือครองหลักทรัพย์	ร้อยละ 60.00

9) บริษัท สตาร์ แก๊ส จำกัด

ที่ตั้งสำนักงาน	เลขที่ 115/1, 115/2, 115/3 อาคารสุโขทัย แกรนด์ ชั้น 3 ถนนสุโขทัย แขวงดุสิต เขตดุสิต กรุงเทพมหานคร
ประเภทธุรกิจ	ธุรกิจสถานีบริการก๊าซธรรมชาติ LPG
เลขทะเบียนบริษัท	00105553111519
โทรศัพท์	0-2741-5700
โทรสาร	0- 2741-5724
ทุนจดทะเบียน	60,000,000.00 บาท
ทุนเรียกชำระแล้ว	60,000,000.00 บาท
มูลค่าหุ้นที่ตราไว้	100.00 บาทต่อหุ้น
สัดส่วนการถือครองหลักทรัพย์	ร้อยละ 99.99

10) บริษัท อาร์.เอ. โลจิสติกส์ จำกัด

ที่ตั้งสำนักงาน	เลขที่ 115/1, 115/2, 115/3 อาคารสุโขทัย แกรนด์ ชั้น 3 ถนนสุโขทัย แขวงดุสิต เขตดุสิต กรุงเทพมหานคร
ประเภทธุรกิจ	ธุรกิจขนส่งก๊าซ LPG ระหว่างคู่ค้ามาตรา 7 และสถานีให้บริการในเครือ
เลขทะเบียนบริษัท	0105553087014
โทรศัพท์	0-2741-5700
โทรสาร	0- 2741-5724
ทุนจดทะเบียน	1,000,000.00 บาท
ทุนเรียกชำระแล้ว	1,000,000.00 บาท
มูลค่าหุ้นที่ตราไว้	100.00 บาทต่อหุ้น
สัดส่วนการถือครองหลักทรัพย์	ร้อยละ 99.99

11) บริษัท วัชรวิญญู จำกัด

ที่ตั้งสำนักงาน	เลขที่ 115/1, 115/2, 115/3 อาคารสุขโขทัย แกรนด์ ชั้น 3 ถนนสุขโขทัย แขวงคูสิต เขตคูสิต กรุงเทพมหานคร
ประเภทธุรกิจ	ธุรกิจสถานีบริการก๊าซธรรมชาติ NGV สำหรับยานยนต์
เลขทะเบียนบริษัท	0755551000161
โทรศัพท์	0-2741-5700
โทรสาร	0- 2741-5724
ทุนจดทะเบียน	4,200,000.00 บาท
ทุนเรียกชำระแล้ว	4,200,000.00 บาท
มูลค่าหุ้นที่ตราไว้	100.00 บาทต่อหุ้น
สัดส่วนการถือครองหลักทรัพย์	ร้อยละ 99.99

ข้อมูลของบุคคลอ้างอิง

นายทะเบียนหลักทรัพย์ บริษัท ศูนย์รับฝากหลักทรัพย์ (ประเทศไทย) จำกัด

ที่ตั้งสำนักงาน	อาคารตลาดหลักทรัพย์แห่งประเทศไทย เลขที่ 93 ถนนรัชดาภิเษก แขวงดินแดง เขตดินแดง กรุงเทพมหานคร 10400
โทรศัพท์	0-2009-9000
โทรสาร	0-2009 -9991

ผู้สอบบัญชี บริษัท ซี ดีบีเอส ดีบีเอส พี จำกัด

ที่ตั้งสำนักงาน	128/180-181 อาคารพญาไทพลาซ่า ชั้น 17 ถนนพญาไท แขวงทุ่งพญาไท เขตราชเทวี กรุงเทพมหานคร 10400
โทรศัพท์	0-2216-2265 ,0-2216-2268-9,0-2216-2279
โทรสาร	0-2216-2286