

ส่วนที่ 3

ฐานะการเงินและผลการดำเนินงาน

13. ข้อมูลทางการเงินที่สำคัญ

13.1 งบการเงิน

(1) รายงานการสอบบัญชี

- งบการเงินปี 2559 ตรวจสอบโดย นายเชิดสกุล อ้นมงคล ผู้สอบบัญชีรับอนุญาต เลขทะเบียน 7195 จากบริษัท ซี ดับเบิลยู พี จำกัด

ผู้สอบบัญชีแสดงความเห็นอย่างไม่มีเงื่อนไขแต่มีเรื่องสำคัญในการตรวจสอบคือ การซื้อธุรกิจของบริษัท พระแสงกรีน พาวเวอร์ จำกัด และการทดสอบค้อยค่าของค่าความนิยมที่เกิดจากการซื้อกิจการ โรงไฟฟ้าพระแสงกรีนพาวเวอร์ จำกัด อย่างไรก็ตามเหตุการณ์ดังกล่าวไม่ได้มีผลกระทบต่อความคิดเห็นของผู้สอบบัญชีแต่อย่างใด

- งบการเงินปี 2558 ตรวจสอบโดย นายเชิดสกุล อ้นมงคล ผู้สอบบัญชีรับอนุญาต เลขทะเบียน 7195 จากบริษัท ซี ดับเบิลยู พี จำกัด

ผู้สอบบัญชีแสดงความเห็นอย่างไม่มีเงื่อนไขแต่มีข้อมูลและเหตุการณ์ที่เน้น เกี่ยวกับการปรับย้อนหลังงบการเงินรวมและงบการเงินเฉพาะกิจการที่แสดงในข้อมูลเปรียบเทียบ สำหรับปีสิ้นสุดวันที่ 31 ธันวาคม 2557 เพื่อให้เป็นไปตามมาตรฐานรายงานทางการเงินที่ออกและปรับปรุงใหม่ ซึ่งกำหนดให้ถือปฏิบัติกับงบการเงินสำหรับรอบระยะเวลาบัญชีที่เริ่มในหรือหลังวันที่ 1 มกราคม 2558 เป็นต้นไป และวรรคเรื่องอื่น คือ งบการเงินปี 2557 ตรวจสอบโดยผู้สอบบัญชีอื่น ซึ่งแสดงความเห็นอย่างไม่มีเงื่อนไข

- งบการเงินปี 2557 ตรวจสอบโดย นางสาววรรณฯ พุทธเสถียร ผู้สอบบัญชีรับอนุญาต เลขทะเบียน 4387 จากบริษัท เอส.เค.แอกเคาน์แต้นท์ เซอร์วิสเชส จำกัด

ผู้สอบบัญชีแสดงความเห็นอย่างไม่มีเงื่อนไขแต่มีข้อสังเกตเกี่ยวกับความสามารถของบริษัท ที่จะดำเนินงานได้อย่างต่อเนื่อง แสดงในหมายเหตุประกอบงบการเงินข้อที่ 2 ที่อธิบายว่ากลุ่มบริษัทมีผลขาดทุนสุทธิ สำหรับปีสิ้นสุดวันที่ 31 ธันวาคม 2557 ตามงบการเงินรวมและงบการเงินเฉพาะกิจการ จำนวน 221.16 ล้านบาท และ 194.02 ล้านบาท ตามลำดับ ณ วันที่ 31 ธันวาคม 2557 กลุ่มบริษัท มีหนี้สินหมุนเวียนสูงกว่าสินทรัพย์หมุนเวียนตามงบการเงินรวมและงบการเงินเฉพาะกิจการ จำนวน 167.81 ล้านบาท และ 200.42 ล้านบาท ตามลำดับ

ตารางสรุปงบการเงินของบริษัทและบริษัทย่อย (หน่วย : ล้านบาท)

รายการ	2557	2558 (ปรับปรุงใหม่)	2559
เงินสดและเงินฝากธนาคาร	76.89	693.11	435.60
เงินลงทุนชั่วคราว	-	30.50	22.91
ลูกหนี้การค้าและลูกหนี้อื่น-สุทธิ	367.31	278.81	183.96
สินค้าคงเหลือ	306.39	94.16	3.23
ต้นทุนโครงการที่ยังไม่ได้ส่งมอบ	-	26.01	-
สินทรัพย์หมุนเวียนรวม	750.59	1,122.59	645.71
ที่ดิน อาคารและอุปกรณ์ - สุทธิ	161.58	239.49	356.19
ค่าความนิยม	-	-	49.86
เงินมัดจำเพื่อตรวจสอบข้อมูลทางธุรกิจ	-	-	180.00
สินทรัพย์ไม่หมุนเวียนอื่น	36.53	64.48	7.28
สินทรัพย์รวม	948.70	1,426.57	1,239.04
เงินกู้ยืมระยะสั้นจากสถาบันการเงิน	787.39	189.56	129.76
เงินกู้ยืมระยะสั้นจากกิจการที่เกี่ยวข้องกัน	1.50	13.87	21.61
เจ้าหนี้การค้าและเจ้าหนี้อื่น	123.42	106.77	52.35
เงินกู้ยืมระยะยาวจากสถาบันทางการเงินที่ถึงกำหนดชำระภายในหนึ่งปี	-	-	18.84
ส่วนของหนี้สินตามสัญญาเช่าทางการเงินที่ถึงกำหนดชำระภายในหนึ่งปี	6.09	4.62	1.94
หนี้สินหมุนเวียนอื่น	-	-	15.12
หนี้สินหมุนเวียนรวม	918.40	314.82	239.62
เงินกู้ยืมระยะยาวจากสถาบันทางการเงิน	-	-	66.74
หนี้สินภายใต้สัญญาเช่าทางการเงิน-สุทธิ	6.24	1.85	0.87
หนี้สินไม่หมุนเวียนอื่น	19.32	33.11	23.16
รวมหนี้สินไม่หมุนเวียน	25.56	34.96	90.78
หนี้สินรวม	943.96	349.78	330.39

รายการ	2557	2558 (ปรับปรุงใหม่)	2559
ทุนจดทะเบียน	2,006.00	2,006.00	2,006.00
ทุนที่ออกและเรียกชำระแล้ว	540.00	1,897.99	1,897.99
ส่วนเกิน (ต่ำกว่า) ทุนอื่น	-	-	(12.17)
กำไรสะสม	(539.01)	(892.09)	(1,054.75)
องค์ประกอบอื่นของส่วนของผู้ถือหุ้น	-	68.65	64.49
ส่วนของผู้ถือหุ้นส่วนน้อย	3.75	2.24	13.06
ส่วนของผู้ถือหุ้น	4.74	1,076.79	908.64
รายได้จากการขายสินค้า	2,589.39	1,613.42	272.94
รวมรายได้	2,589.39	1,613.42	272.94
ต้นทุนขายสินค้า	(2,514.22)	(1,653.08)	(247.18)
ต้นทุนขาย	(2,514.22)	(1,653.08)	(247.18)
กำไรขั้นต้น	75.17	(39.66)	25.76
รายได้อื่น	21.62	39.73	87.85
ค่าใช้จ่ายในการขายและบริหาร	(268.98)	(360.99)	(270.36)
กำไร(ขาดทุน)ก่อนต้นทุนทางการเงินและภาษี	(172.19)	(360.92)	(156.75)
ต้นทุนทางการเงิน	(54.42)	(15.11)	(11.94)
กำไร(ขาดทุน)ก่อนภาษีเงินได้นิติบุคคล	(226.61)	(376.03)	(168.69)
ภาษีเงินได้นิติบุคคล	2.40	5.85	(12.44)
กำไร(ขาดทุน)ของการดำเนินงานที่ดำเนินอยู่	(224.21)	(370.18)	(181.13)
ส่วนของผู้ถือหุ้นส่วนน้อย	6.77	19.45	16.94
กำไรสุทธิ	(217.44)	(350.73)	(164.19)
กำไร(ขาดทุน)เบ็ดเสร็จอื่น			
ผลกำไร(ขาดทุน)จากการตีมูลค่าสินทรัพย์ใหม่	-	68.65	(4.15)
ผลกำไร(ขาดทุน)จากการประมาณการตามหลัก คณิตศาสตร์ประกันภัย	3.05	(2.42)	1.55
กำไร(ขาดทุน)เบ็ดเสร็จอื่นรวมสำหรับปี (สุทธิจาก ภาษี)	3.05	66.23	(2.60)

รายการ	2557	2558 (ปรับปรุงใหม่)	2559
กำไร(ขาดทุน)เบ็ดเสร็จรวมสำหรับปี (สุทธิจากภาษี)	(221.16)	(303.95)	(183.73)
ส่วนของผู้ถือหุ้นส่วนน้อย	6.77	19.52	16.92
กำไร(ขาดทุน)สุทธิ – กำไร(ขาดทุน)เบ็ดเสร็จ	(214.39)	(284.43)	(166.81)

(2) อัตราส่วนทางการเงินที่สะท้อนถึงฐานะการเงินและผลการดำเนินงานของบริษัท

อัตราส่วน	หน่วย	2557	2558 (ปรับปรุงใหม่)	2559
อัตราส่วนสภาพคล่อง (Liquidity Ratio)				
อัตราส่วนเงินทุนหมุนเวียนเร็ว	เท่า	0.48	3.18	2.68
อัตราส่วนหนี้สินระยะสั้นต่อสินทรัพย์ระยะสั้น	เท่า	24.78	20.81	8.16
ระยะเวลาการเก็บหนี้	วัน	14.73	17.59	44.16
อัตราส่วนหนี้สินระยะสั้นต่อสินทรัพย์ระยะสั้น	เท่า	8.21	17.56	76.44
ระยะเวลาการขายสินทรัพย์	วัน	44.48	26.53	4.79
อัตราส่วนแสดงความสามารถในการหากำไร (Profitability Ratio)				
อัตรากำไรขั้นต้น	%	2.90	(2.46)	9.44
อัตรากำไรจากการดำเนินงาน	%	(6.59)	(21.83)	(43.45)
อัตรากำไรสุทธิ	%	(8.40)	(21.74)	(60.16)
อัตราผลตอบแทนผู้ถือหุ้น	%	(200.99)	(69.67)	(32.65)
อัตราส่วนแสดงประสิทธิภาพในการดำเนินงาน (Efficiency Ratio)				
อัตราผลตอบแทนจากสินทรัพย์	%	(19.82)	(29.53)	(12.32)
อัตราส่วนหนี้สินระยะสั้นต่อสินทรัพย์ระยะสั้น	เท่า	2.75	1.16	0.29
อัตราส่วนวิเคราะห์นโยบายทางการเงิน (Financial Policy Ratio)				
อัตราส่วนหนี้สินต่อส่วนของผู้ถือหุ้น	เท่า	953.49	0.33	0.37

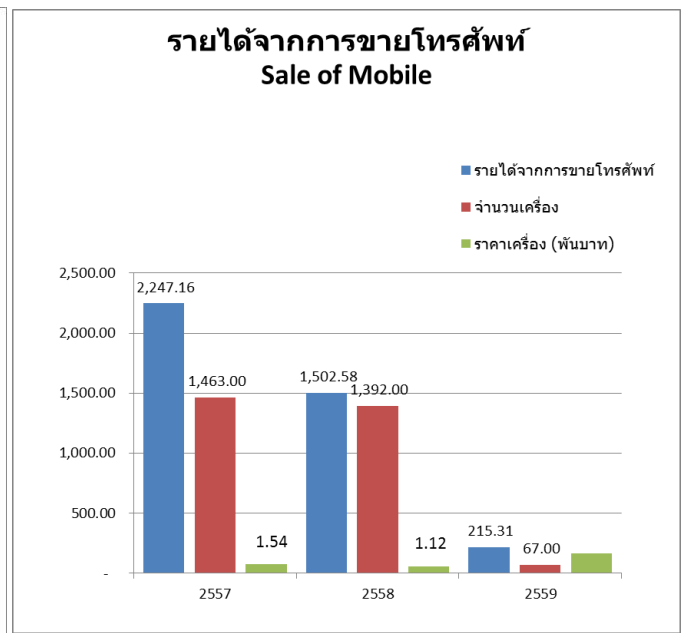
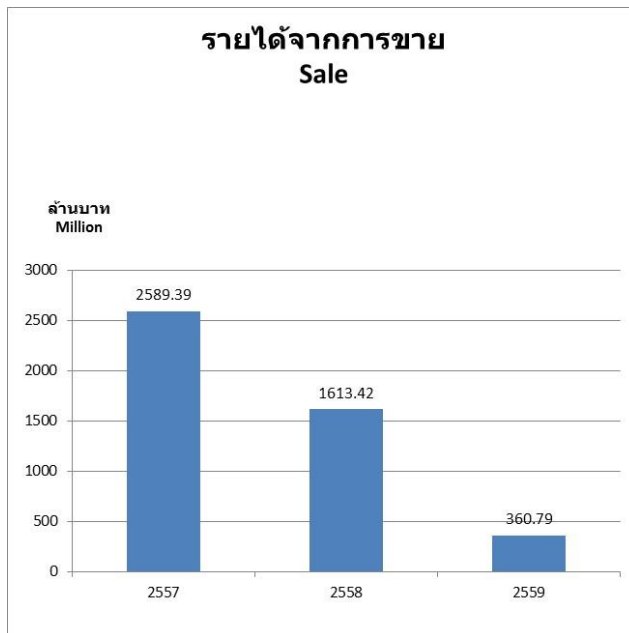
อัตราส่วน	หน่วย	2557	2558 (ปรับปรุงใหม่)	2559
อัตราส่วนความสามารถชำระดอกเบี้ย	เท่า	(3.16)	(23.89)	(13.13)
อัตราการเติบโต (Growth Rate)				
รายได้จากการขาย	%	(45.30)	(37.69)	(83.08)
ต้นทุนขาย	%	(41.54)	(34.25)	(85.05)
ค่าใช้จ่ายในการขายและการบริหาร	%	(22.16)	34.21	(25.11)
กำไรสุทธิ	%	(470.05)	(61.30)	53.19

14. การวิเคราะห์และคำอธิบายของฝ่ายจัดการ

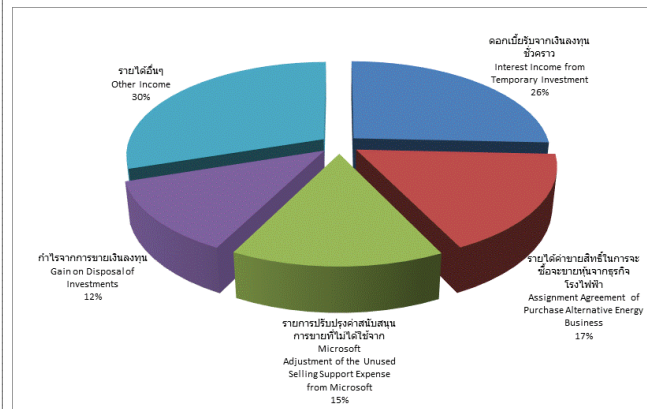
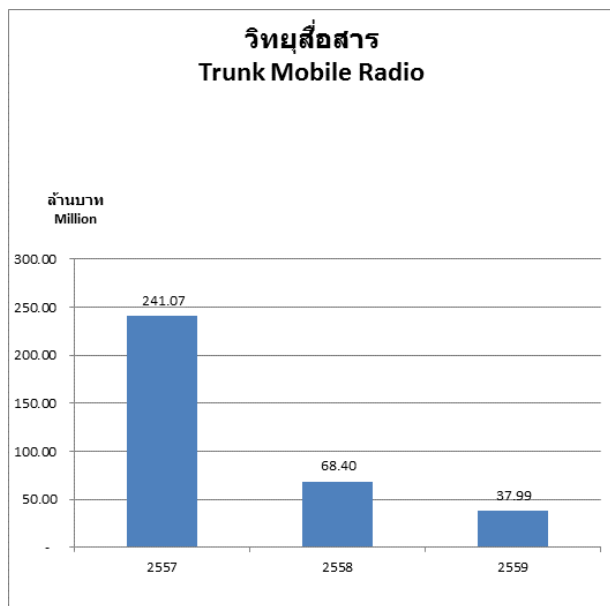
การวิเคราะห์ฐานะการเงินและผลการดำเนินงาน

รายได้

ปี 2559 บริษัทมีรายได้รวม เท่ากับ 360.79 ล้านบาท ประกอบด้วยรายได้จากการขาย 272.94 ล้านบาท และรายได้อื่นๆ 87.85 ล้านบาท โดยมีรายละเอียดดังต่อไปนี้



- กลุ่มธุรกิจโทรศัพท์เคลื่อนที่และอุปกรณ์เสริม ปี 2559 มีรายได้เท่ากับ 215.31 ล้านบาท ซึ่งลดลงจากจากปี 2558 จำนวน 1,357.38 ล้านบาท หรือลดลงคิดเป็นร้อยละ 86.31 โดยรายได้ที่ลดลงส่วนใหญ่เกิดจากการลดลงของยอดขายโทรศัพท์เคลื่อนที่และอุปกรณ์เสริม ซึ่งสาเหตุส่วนใหญ่เกิดจากภาวะเศรษฐกิจที่ชะลอตัว ภาวะการแข่งขันสูงของตลาดโทรศัพท์เคลื่อนที่ การที่ผู้ประกอบการรายใหม่เข้ามาในอุตสาหกรรมมากขึ้น รวมถึงผู้ประกอบการเครือข่ายมือถือที่เข้ามาจำหน่ายโทรศัพท์เคลื่อนที่ภายใต้ Brand ของตัวเอง พร้อมแพ็คเกจโปรโมชัน



- กลุ่มธุรกิจวิทยุสื่อสารในปี 2559 มีรายได้เท่ากับ 37.99 ล้านบาท ลดลงจากปี 2558 เท่ากับ 30.45 ล้านบาท หรือคิดเป็นร้อยละ 7.10
- บริษัทได้ขายกิจการกลุ่มธุรกิจพัฒนาเกมส์และแอปพลิเคชันบนโทรศัพท์เคลื่อนที่ในปี 2559 ดังนั้นจึงไม่มีรายได้ในส่วนนี้ อย่างไรก็ตามในปี 2558 มีรายได้จำนวน 5.26 ล้านบาท
- กลุ่มธุรกิจส่วนงานพลังงานในปี 2559 มีรายได้เท่ากับ 19.63 ล้านบาท
- รายได้อื่นๆ ปี 2559 เท่ากับ 87.85 ล้านบาท คิดเป็นร้อยละ 24.35 ของรายได้รวม ซึ่งเป็นรายได้ดอกเบี้ยรับจากการลงทุนในเงินลงทุนชั่วคราวจำนวน 22.60 ล้านบาท รายได้ค่าขายสิทธิ์ในการจะซื้อจะขายหุ้นจากธุรกิจโรงไฟฟ้าจำนวน 15.00 ล้านบาท รายการปรับปรุงค่าสนับสนุนการขายที่ไม่ได้ใช้จาก Microsoft จำนวน 12.90 ล้านบาท กำไรจากการขายเงินลงทุนจำนวน 10.92 ล้านบาท รายได้สนับสนุนการขาย 6.02 ล้านบาท รายได้ค่าตอบแทนการรับชำระค่าบริการ 5.09 ล้านบาท การปรับปรุงรายการค่าใช้จ่ายที่ไม่เกิดขึ้นจริงของโครงการ Trunk เป็นรายได้อื่นจำนวน 4.62 ล้านบาท รายได้ค่าตอบแทนสิทธิ์ในการซื้อหุ้นจำนวน 2.80 ล้านบาท และรายได้อื่นๆอีกจำนวน 7.90 ล้านบาท

ค่าใช้จ่าย

ต้นทุนขาย

ต้นทุนที่ปรากฏในงบการเงินในปี 2559 เท่ากับ 247.18 ล้านบาท ในขณะที่ในปี 2558 เท่ากับ 1,653.09 ล้านบาท โดยสามารถแจกแจงรายละเอียดรายการได้ดังต่อไปนี้

	ปี 2559 (ล้านบาท)	ปี 2558 (ล้านบาท)
ต้นทุนปกติ	314.51	1,607.07
ปรับด้วยการตั้งค่าเผื่อสินค้าล้าสมัย	31.64	78.58
รายการโอนกลับค่าเผื่อ	-	98.97
ต้นทุนขายสุทธิ	247.18	1,653.09

ทั้งนี้ต้นทุนการขายสินค้าปกติของสินค้า (ที่ไม่รวมการโอนกลับของการด้อยค่าสินค้าล้าสมัยและการตั้งค่าเผื่อ) ในปี 2559 เท่ากับ 314.51 ล้านบาท หรือคิดเป็นร้อยละ 115.23 ของรายได้จากการขาย ในขณะที่ในปี 2558 เท่ากับ 1,607.07 ล้านบาท หรือคิดเป็นร้อยละ 99.61 ของรายได้จากการขาย

โดยมีอัตราต้นทุนขาย (ที่ไม่รวมการโอนกลับของการด้อยค่าสินค้าล้าสมัยและการตั้งค่าเผื่อ) เพิ่มขึ้นเนื่องจากบริษัท มีการขายสินค้าในราคาต่ำกว่าทุนในหลายรายการ เนื่องจากสินค้าส่วนใหญ่เป็นสินค้าที่ล้าสมัย เช่น สินค้าของ Brand Nokia เป็นต้น นอกจากนี้บริษัทยังมีการจัดรายการ clearance sale ในสินค้าหลายรายการ เพื่อเป็นการระบายสินค้า และเพื่อให้สามารถแข่งขันกับคู่แข่งในตลาดได้

ค่าใช้จ่ายในการขายและบริหาร

ค่าใช้จ่ายในการขายและบริหารสำหรับปี 2559 มีจำนวนเท่ากับ 270.36 ล้านบาท ในขณะที่ปีก่อนมีจำนวนเท่ากับ 360.99 ล้านบาท ลดลงจำนวน 90.64 ล้านบาท โดยมีรายละเอียดดังต่อไปนี้

ค่าใช้จ่ายในการขายสำหรับปี 2559 มีจำนวนเท่ากับ 22.40 ล้านบาท ในขณะที่ช่วงเดียวกันของปีก่อนมีจำนวนเท่ากับ 92.86 ล้านบาท ลดลงจำนวน 70.45 ล้านบาท โดยค่าใช้จ่ายที่ลดลงส่วนใหญ่เป็นผลมาจากการที่บริษัทมีนโยบายลดค่าใช้จ่าย และการปิดสาขาขายปลีกโทรศัพท์เคลื่อนที่และอุปกรณ์เสริมที่ไม่มีศักยภาพหรือมีผลดำเนินงานไม่ดี ทำให้ค่าใช้จ่ายที่เกี่ยวข้องกับการขาย เช่น ค่าเช่าพื้นที่ เงินเดือนและค่านายหน้าพนักงานขาย ค่าขนส่ง และค่าส่งเสริมการขายลดลงไปในทิศทางเดียวกัน

ค่าใช้จ่ายในการบริหารสำหรับปี 2559 มีจำนวนเท่ากับ 247.95 ล้านบาท ในขณะที่ปีก่อนมีจำนวนเท่ากับ 268.14 ล้านบาท ลดลงจำนวน 20.18 ล้านบาท โดยค่าใช้จ่ายที่เปลี่ยนแปลงไปส่วนใหญ่เกิดจากการลดลงของขนาดธุรกิจมือถือส่งผลให้ค่าใช้จ่ายในด้านต่างๆลดลง เช่น ผลกระทบจากการขายธุรกิจเกมส์จำนวน 30.07 ล้านบาท การกลับรายการด้อยค่าที่ดินอาคารและอุปกรณ์จำนวน 28.34 ล้านบาท การกลับรายการหนี้สงสัยจะสูญจำนวน 28.04 ล้านบาท และการลดลงของค่าใช้จ่ายพนักงานจำนวน 24.81 ล้านบาท

ในขณะที่มีค่าใช้จ่ายเพิ่มขึ้นจากการศึกษาโครงการใหม่ๆ รวมถึงการปิดสาขาที่ไม่ก่อให้เกิดกำไรตามที่ได้กล่าวไว้ก่อนหน้านี้ เช่นการตั้งสำรองการด้อยค่าของสินค้าจำนวน 26.01 ล้านบาท ขาดทุนจากการตัดจำหน่ายสินทรัพย์สืบทอดเนื่องมาจากการปิดสาขาที่ไม่ก่อให้เกิดกำไรจำนวน 31.53 ล้านบาท เงินประกันจากการปิดสาขาที่ไม่ได้รับคืนจำนวน 7.33 ล้านบาท ค่าที่ปรึกษาทางบัญชีและกฎหมายสำหรับศึกษาความเป็นไปได้ในการเข้าไป

ลงทุนในธุรกิจใหม่ๆเพิ่มขึ้น 8.52 ล้านบาท ผลขาดทุนจากการลงทุนในตราสารหนี้เพิ่มขึ้นจำนวน 6.55 ล้านบาท ค่าใช้จ่ายสำหรับกลุ่มโครงการด้านพลังงานเพิ่มขึ้นจำนวน 6.91 ล้านบาท

กำไร

สำหรับผลประกอบการในภาพรวมของบริษัทมีผลขาดทุนจากการดำเนินงานสุทธิในส่วนของบริษัทใหญ่ เท่ากับ 164.19 ล้านบาท โดยมีผลขาดทุนลดลง 133.29 ล้านบาท หรือคิดเป็นร้อยละ 61.30 สาเหตุหลักของการลดลงของผลขาดทุนเกิดจากกลับรายการการตั้งค่าเผื่อสินค้าสามัญที่ได้เคยตั้งไว้ก่อนหน้านี้ รวมถึงการมีค่าใช้จ่ายในการขายลดลงอันเนื่องมาจากการปิดสาขาที่ไม่ก่อให้เกิดกำไร จึงส่งผลให้บริษัทมีผลขาดทุนลดลงจากช่วงเดียวกันของปีก่อน

ฐานะทางการเงินของบริษัท

สินทรัพย์

สินทรัพย์รวมของบริษัท ปี 2559 เท่ากับ 1,239.04 ล้านบาท ลดลงจากปี 2558 เท่ากับ 187.53 ล้านบาท หรือคิดเป็นร้อยละ 15.14 ทั้งนี้ประกอบด้วยสินทรัพย์หมุนเวียนคิดเป็นร้อยละ 52.11 สินทรัพย์ไม่หมุนเวียนคิดเป็นร้อยละ 47.89 โดยมีรายละเอียดของสินทรัพย์ที่สำคัญดังนี้

สินทรัพย์หมุนเวียนปี 2559 เท่ากับ 645.71 ล้านบาท ลดลงจากปี 2558 เท่ากับ 476.89 ล้านบาท หรือคิดเป็นร้อยละ 73.86 รายการหลักของสินทรัพย์หมุนเวียนประกอบด้วย เงินสดและรายการเทียบเท่าเงินสด คิดเป็นร้อยละ 67.46 ของสินทรัพย์หมุนเวียน ลูกหนี้การค้าและลูกหนี้อื่น-สุทธิ คิดเป็นร้อยละ 28.49 ของสินทรัพย์หมุนเวียน เงินลงทุนชั่วคราว คิดเป็นร้อยละ 3.55 ของสินทรัพย์หมุนเวียน สินค้าคงเหลือคิดเป็นร้อยละ 0.50 ของสินทรัพย์หมุนเวียน โดยมีรายละเอียดของรายการที่สำคัญดังนี้

- เงินสดและรายการเทียบเท่าเงินสด ปี 2559 เท่ากับ 435.60 ล้านบาท ลดลงจากปี 2558 เท่ากับ 257.51 ล้านบาท หรือคิดเป็นร้อยละ 59.12
- เงินลงทุนชั่วคราว ปี 2559 เท่ากับ 22.91 ล้านบาท ลดลงจากปี 2558 เท่ากับ 7.59 ล้านบาท หรือคิดเป็นร้อยละ 33.14
- ลูกหนี้การค้าและลูกหนี้อื่นสุทธิปี 2559 เท่ากับ 183.96 ล้านบาท ลดลงจากปี 2558 เท่ากับ 94.85 ล้านบาท หรือลดลงคิดเป็นร้อยละ 51.56 โดยการลดลงประกอบด้วย
 1. ลูกหนี้การค้าและตั๋วเงินรับปี 2559 เท่ากับ 16.54 ล้านบาท ลดลง 33.81 ล้านบาท คิดเป็นร้อยละ 67.15 เกิดจากลูกค้าจ่ายชำระหนี้ภายในกำหนดเวลา

2. ค่าใช้จ่ายจ่ายล่วงหน้าปี 2559 เท่ากับ 1.82 ล้านบาท ลดลง 3.33 ล้านบาท คิดเป็นร้อยละ 64.70 ส่วนใหญ่เป็นค่าใช้จ่ายตามสัญญาประจำปี เช่น ค่าเช่าและค่าบริการจ่ายล่วงหน้า ค่าเบี้ยประกันสุขภาพพนักงาน ค่าประกันภัยทรัพย์สินอาคาร เป็นต้น
 3. รายได้ค้างรับปี 2559 เท่ากับ 5.29 ล้านบาท ลดลง 66.60 ล้านบาท คิดเป็นร้อยละ 92.64 ซึ่งเป็นไปในทิศทางเดียวกันกับรายได้ค่าขายที่ลดลง
 4. ภาษีเงินได้นิติบุคคลจ่ายล่วงหน้าและถูกหักนี้กรมสรรพากรปี 2559 เท่ากับ 130.57 ล้านบาท เพิ่มขึ้น 11.21 ล้านบาท คิดเป็นร้อยละ 9.39 เนื่องจากบริษัทอยู่ระหว่างขอคืนภาษีถูกหัก ณ ที่จ่ายและภาษีมูลค่าเพิ่มกับกรมสรรพากร
 5. ใบลดหนี้เจ้าหนี้การค้ายังไม่มีนำมาใช้ปี 2559 เท่ากับ 22.81 ล้านบาท ลดลง 2.00 ล้านบาท คิดเป็นร้อยละ 8.07
 6. รายการอื่นๆในปี 2559 เท่ากับ 7.94 ล้านบาท เพิ่มขึ้นจากปี 2558 เท่ากับ 0.70 ล้านบาท หรือคิดเป็นร้อยละ 9.68
- สินค้าคงเหลือสุทธิปี 2559 เท่ากับ 3.23 ล้านบาท ลดลงจากปี 2558 เท่ากับ 90.93 ล้านบาท หรือคิดเป็นร้อยละ 2,811.89 สาเหตุหลักมาจากบริษัทต้องการระบายสินค้าออกสู่ตลาดเพื่อลดความเสี่ยงของความผันผวนด้านราคาสินค้า และมีนโยบายลดจำนวนสินค้าคงคลัง
 - ต้นทุนโครงการที่ยังไม่ได้ส่งมอบปี 2558 เท่ากับ 26.01 ล้านบาท ทั้งจำนวนเป็นรายจ่ายในโครงการจัดหาอุปกรณ์และซอฟต์แวร์ซึ่งอยู่ในระหว่างดำเนินการ ในขณะที่ในปี 2559 ทางกิจการได้ปรับปรุงรายการดังกล่าวเป็นค่าใช้จ่าย
- สินทรัพย์ไม่หมุนเวียนปี 2559 เท่ากับ 593.33 ล้านบาท เพิ่มขึ้นจากปี 2558 เท่ากับ 289.36 ล้านบาท หรือคิดเป็นร้อยละ 48.77 โดยมีรายการหลักคือ
- การเพิ่มขึ้นของมูลค่าที่ดิน อาคาร และส่วนปรับปรุง เพิ่มขึ้นจำนวน 116.70 ล้านบาท จากการซื้อกิจการโรงไฟฟ้าในปี 2559
 - การเพิ่มขึ้นของเงินมัดจำเพื่อตรวจสอบข้อมูลธุรกิจจำนวน 180 ล้านบาท
 - ค่าความนิยมเพิ่มขึ้น 49.86 ล้านบาท จากการซื้อกิจการโรงไฟฟ้าพระแสงกรีนพาวเวอร์ในเดือนเมษายน 2559

หนี้สินและส่วนของผู้ถือหุ้น

หนี้สินรวมของบริษัทปี 2559 เท่ากับ 330.39 ล้านบาท ลดลงจากปี 2558 เท่ากับ 19.39 ล้านบาท หรือคิดเป็นร้อยละ 5.87 ทั้งนี้ประกอบด้วยหนี้สินหมุนเวียนคิดเป็นร้อยละ 72.53 ของหนี้สินรวม หนี้สินไม่หมุนเวียนคิดเป็นร้อยละ 27.47 ของหนี้สินรวม โดยมีรายละเอียดของหนี้สินที่สำคัญดังนี้

หนี้สินหมุนเวียนปี 2559 เท่ากับ 239.62 ล้านบาท ลดลงจากปี 2558 เท่ากับ 75.20 ล้านบาท หรือคิดเป็นร้อยละ 31.38 รายการหลักของสินทรัพย์หมุนเวียนประกอบด้วย

- เงินกู้ยืมระยะสั้นจากสถาบันการเงินปี 2559 เท่ากับ 129.76 ล้านบาท ลดลงจากปี 2558 เท่ากับ 59.80 ล้านบาท หรือคิดเป็นร้อยละ 46.09 เนื่องจากบริษัทมีการชำระหนี้เงินกู้ยืมแก่สถาบันการเงิน
- เจ้าหนี้การค้าและเจ้าหนี้อื่นปี 2559 เท่ากับ 52.35 ล้านบาท ลดลงจากปี 2558 เท่ากับ 54.42 ล้านบาท หรือคิดเป็นร้อยละ 103.96
- เงินกู้ยืมระยะยาวจากสถาบันการเงินที่ถึงกำหนด ชำระภายในหนึ่งปี ปี 2559 เท่ากับ 18.84 ล้านบาท เพิ่มขึ้นคิดเป็นร้อยละ 100.00

หนี้สินไม่หมุนเวียนปี 2559 เท่ากับ 90.78 ล้านบาท เพิ่มขึ้นจากปี 2558 เท่ากับ 55.82 ล้านบาท หรือคิดเป็นร้อยละ 61.49 รายการหลักของสินทรัพย์หมุนเวียนประกอบด้วย เงินกู้ยืมระยะยาวจากสถาบันการเงินปี 2559 เท่ากับ 66.74 ล้านบาท เพิ่มขึ้นคิดเป็นร้อยละ 100.00

ส่วนของผู้ถือหุ้น

ส่วนของผู้ถือหุ้นปี 2559 เท่ากับ 908.64 ล้านบาท ลดลงจากปี 2558 เท่ากับ 168.15 ล้านบาท หรือคิดเป็นร้อยละ 18.51 โดยการลดลงส่วนใหญ่เกิดจากผลขาดทุนจากการดำเนินงาน

จากหนี้สินและส่วนของผู้ถือหุ้นตามรายละเอียดข้างต้น ทำให้บริษัท มีอัตราส่วนหนี้สินต่อส่วนของผู้ถือหุ้น เท่ากับ 0.36 เท่า ในปี 2559 และเท่ากับ 0.32 เท่า ในปี 2558

สภาพคล่องของบริษัท

รายการ	งบการเงินรวม	
	สิ้นสุดวันที่ 31 ธันวาคม 2559 (ล้านบาท)	สิ้นสุดวันที่ 31 ธันวาคม 2558 (ล้านบาท)
เงินสดสุทธิได้รับจาก(ใช้ไป)กิจกรรมดำเนินงาน	64.79	(103.26)
เงินสดสุทธิได้รับจาก(ใช้ไป)กิจกรรมลงทุน	(246.96)	(50.45)
เงินสดสุทธิได้รับจาก(ใช้ไป)กิจกรรมจัดหาเงิน	(75.33)	769.78
ผลกระทบจากอัตราแลกเปลี่ยน	-	0.15
เงินสดและรายการเทียบเท่าเงินสดเพิ่มขึ้น(ลดลง)สุทธิ	(257.51)	616.22
เงินสดและรายการเทียบเท่าเงินสดต้นงวด	693.11	76.89
เงินสดและรายการเทียบเท่าเงินสดปลายงวด	435.60	693.11

ปี 2559 บริษัท มีกระแสเงินสดได้รับจากการดำเนินงาน เท่ากับ 64.79 ล้านบาท โดยส่วนใหญ่เกิดจากสินค้าคงเหลือขายได้เร็วขึ้นจำนวน 153.56 ล้านบาท เงินสดรับจากลูกหนี้การค้าและลูกหนี้อื่นจำนวน 102.83 ล้านบาท การเพิ่มขึ้นของสินทรัพย์ไม่หมุนเวียนอื่นจำนวน 19.88 ล้านบาท และเงินสดรับจากการจำหน่ายหลักทรัพย์เพื่อจำนวน 9.27 ล้านบาท ในขณะเดียวกันมีขาดทุนจากกิจกรรมดำเนินงานก่อนการเปลี่ยนแปลงในสินทรัพย์และหนี้สินดำเนินงานจำนวน 148.36 ล้านบาท การลดลงของเจ้าหนี้การค้าและเจ้าหนี้อื่นจำนวน 63.67 ล้านบาท และการจ่ายเงินค่าภาษีเงินได้และผลประโยชน์พนักงานจำนวน 7.86 ล้านบาท

กระแสเงินสดสุทธิใช้ไปในการลงทุนปี 2559 เท่ากับ 246.96 ล้านบาทโดยส่วนใหญ่เกิดจากการจ่ายเงินมัดจำเพื่อตรวจสอบข้อมูลธุรกิจใหม่จำนวน 180.00 ล้านบาท เงินสดจ่ายในการซื้อธุรกิจในบริษัทย่อยจำนวน 55.20 ล้านบาท เงินสดจ่ายซื้อตราสารหนี้ที่จะถึงจนครบกำหนดจำนวน 26.05 ล้านบาท เงินสดจ่ายซื้อที่ดิน อาคาร และอุปกรณ์จำนวน 5.62 ในขณะที่ได้รับเงินสดจากดอกเบี้ยรับจำนวน 20.31 ล้านบาท

กระแสเงินสดสุทธิใช้ไปในกิจกรรมจัดหาเงินปี 2559 เท่ากับ 75.33 ล้านบาท ประกอบด้วยเงินสดจ่ายคืนเงินกู้ยืมระยะสั้นและระยะยาวแก่สถาบันการเงินจำนวน 80.68 ล้านบาท เงินสดจ่ายหนี้สินสัญญาเช่าทางการเงินจำนวน 5.33 ล้านบาท จ่ายดอกเบี้ยจำนวน 3.85 ล้านบาท และมีเงินสดรับจากเงินกู้ยืมระยะสั้นจากบุคคลและกิจการที่เกี่ยวข้องกันจำนวน 14.53 ล้านบาท

a. ค่าตอบแทนผู้สอบบัญชี

i. ค่าตอบแทนจากการสอบบัญชี (Audit fee)

ผู้สอบบัญชีของบริษัทและบริษัทย่อย โดยนายเชิดสกุล อ้นมงคล ผู้สอบบัญชีรับอนุญาตเลขทะเบียน 7195 จากบริษัท ซี ดับเบิลยู พี จำกัด ในรอบปีบัญชีที่ผ่านมา มีจำนวนเงินรวม 2.51 ล้านบาท

หน่วย: ล้านบาท

ชื่อบริษัทที่จ่าย	ค่าสอบบัญชี
1.บริษัท เฟอร์รัม จำกัด(มหาชน)	1.10
2.บริษัท เทเลแม็กซ์ เอเชียคอร์ปอเรชั่น จำกัด	0.18
3.บริษัท เอ็ม ลิงค์ ซอปป จำกัด	0.22
4.บริษัท เชียงใหม่ เวส ทู เพาเวอร์ จำกัด	0.12
5.บริษัท เอ็มโซลูชั่น จำกัด	0.10
6.บริษัท เอ็ม ซีดี เอเชีย จำกัด	0.06
7.บริษัท เอ็ม ลิงค์ คิวไออาร์ จำกัด	0.10
8.บริษัท เฟอร์รัม เอ็นเนอร์ยี จำกัด	0.10
9.บริษัท มัลติโซลาร์ เอนเนอร์ยี จำกัด	0.045
10.บริษัท สามารธ โซลาร์ทูเพาเวอร์ จำกัด	0.045
11.บริษัท เฟอร์รัม แคปปิตอล จำกัด	0.045
12. บริษัท พระแสง กรีนพาวเวอร์ จำกัด	0.39
รวมค่าตอบแทนจากการสอบบัญชี	2.51

ii. ค่าบริการอื่น (Non-audit fee)

-ไม่มี-