

ส่วนที่ 1
การประกอบธุรกิจ

บริษัท เฟอรั่ม จำกัด (มหาชน)
FERRUM PUBLIC COMPANY LIMITED

ส่วนที่ 1

การประกอบธุรกิจ

1. นโยบายและภาพรวมการประกอบธุรกิจ

บริษัท เฟอร์รัม จำกัด (มหาชน) (“บริษัท”) เดิมชื่อ บริษัท เอ็มลิ่งค์ เอเชีย คอร์ปอเรชั่น จำกัด (มหาชน) ได้จดทะเบียนเปลี่ยนชื่อเป็นบริษัท เฟอร์รัม จำกัด (มหาชน) เมื่อวันที่ 1 พฤษภาคม 2558 ได้จดทะเบียนจัดตั้งเป็นนิติบุคคลประเภทบริษัทจำกัดกับกระทรวงพาณิชย์ เมื่อวันที่ 18 กันยายน 2538 ด้วยทุนจดทะเบียนจำนวน 30.00 ล้านบาท ต่อมาได้จดทะเบียนแปรสภาพเป็นบริษัทมหาชนจำกัด เมื่อวันที่ 11 กุมภาพันธ์ 2545 และได้รับอนุมัติให้เป็นบริษัทจดทะเบียนในตลาดหลักทรัพย์แห่งประเทศไทย เมื่อวันที่ 3 เมษายน 2545 บริษัทได้มีการเพิ่มทุนเพื่อรองรับการเติบโตทางธุรกิจ และเป็นการเพิ่มศักยภาพการแข่งขัน โดยปัจจุบันบริษัทมีทุนจดทะเบียนรวมทั้งสิ้น 3,272,894,283.00 บาท และมีทุนที่ออกและชำระแล้วจำนวน 3,029,598,102.00 บาท

ปัจจุบันกลุ่มบริษัทประกอบธุรกิจหลัก 3 ธุรกิจ ได้แก่ 1.) ธุรกิจตัวแทนจำหน่ายในการจัดจำหน่าย แก๊ส LPG 2.) ธุรกิจพลังงานทดแทน/พลังงานทางเลือก และ 3.) ธุรกิจวิทยุสื่อสาร โทรคมนาคม และ Internet of Things (IoT) (ซึ่งรวมถึงการประมูลงานโครงการภาครัฐและเอกชน การติดตั้งโครงข่ายวิทยุสื่อสารหรือ Trunked Radio) โดยบริษัทได้มองหาโอกาสในการขยายธุรกิจอย่างต่อเนื่อง ในปี 2560 ที่ผ่านมามีบริษัทได้ลงทุนเพิ่มเติมในธุรกิจพลังงานทางเลือกจำนวน 1 โครงการ ได้แก่ การลงทุนในโครงการโรงไฟฟ้าก๊าซชีวภาพ (Biogas Power Plant) ขนาด 4.0-5.0 เมกะวัตต์ ผ่านการซื้อหุ้นสามัญของบริษัท มิตรประสงค์กรีน เพาเวอร์ จำกัด คิดเป็นสัดส่วนร้อยละ 62.63 และยังได้ขยายธุรกิจไปสู่ธุรกิจตัวแทนจำหน่ายในการจัดจำหน่าย แก๊ส LPG โดยบริษัทมีสถานีสถานีบริการแก๊ส LPG เพื่อให้บริการแล้วรวม 30 สาขา

ภารกิจของบริษัท : บริหารองค์กรด้วยหลักธรรมาภิบาล
สร้างมาตรฐานในการดำเนินงานอย่างเป็นระบบและโปร่งใส
บริการลูกค้าและสังคมอย่างใส่ใจ
ดูแลและพัฒนาทรัพยากรบุคคลอย่างรู้คุณค่า
สร้างผลประกอบการให้ผู้ถือหุ้นอย่างเป็นธรรม

1.1 การเปลี่ยนแปลงและพัฒนาการที่สำคัญในรอบ 3 ปีที่ผ่านมา

- ปี 2561 - วันที่ 26 กุมภาพันธ์ 2561 ที่ประชุมคณะกรรมการบริษัท ครั้งที่ 3/2561 ได้มีมติเสนอให้ที่ประชุมผู้ถือหุ้นเปลี่ยนชื่อบริษัทและชื่อย่อหลักทรัพย์ จากเดิม บริษัท เฟอร์รัม จำกัด (มหาชน) หรือ FER เป็น บริษัท เซเว่น ยูทิลิตี้ส์ แอนด์ พาวเวอร์ จำกัด หรือ 7UP

- วันที่ 28 กุมภาพันธ์ 2561 บริษัทได้เพิ่มทุนจดทะเบียนชำระแล้วเป็น 3,029,598,102 บาท ซึ่งเป็นผลมาจากการใช้สิทธิของซื้อหุ้นสามัญตามใบสำคัญแสดงสิทธิ รุ่นที่ 3 (FER-W3) ครั้งสุดท้าย
- ปี 2560
 - วันที่ 30 มกราคม 2560 บริษัทเฟอรรัม เอ็นเนอร์ยี่ จำกัด (บริษัทย่อย) ได้จดทะเบียนยกเลิกบริษัทร่วมทุน 2 บริษัท ซึ่งได้เข้าลงทุนในสัดส่วนร้อยละ 80 ได้แก่ บริษัท สามารธ โซลาร์ทูเพาเวอร์ จำกัด และบริษัท มัลติโซลาร์ เอนเนอร์ยี่ จำกัด
 - วันที่ 16 กุมภาพันธ์ 2560 บริษัทได้เพิ่มทุนจดทะเบียนชำระแล้วจากเดิม 1,897,999,952 บาท เป็น 2,012,860,317 บาท ซึ่งเป็นผลมาจากการใช้สิทธิของซื้อหุ้นสามัญเพิ่มทุนควบคู่กับใบสำคัญแสดงสิทธิที่จะซื้อหุ้นสามัญของบริษัท จำนวน 114,860,365 หุ้น มูลค่าหุ้นละ 1.00 บาท และต่อมาเมื่อวันที่ 20 มีนาคม 2560 บริษัทได้เพิ่มทุนจดทะเบียนชำระแล้วจากเดิม 2,012,860,317 บาท เป็น 2,312,860,317 บาท ซึ่งเป็นผลมาจากการใช้สิทธิของซื้อหุ้นสามัญที่ออกและเสนอขายแบบเฉพาะเจาะจงแก่บุคคลในวงจำกัด (Private Placement) รวมจำนวน 300,000,000 หุ้น มูลค่าหุ้นละ 1.00 บาท รวมเป็นจำนวนเงิน 300,000,000 บาท
 - วันที่ 31 มีนาคม 2560 บริษัทเข้าลงทุนในธุรกิจการเป็นตัวแทนจำหน่ายในการจัดจำหน่ายแก๊ส LPG และธุรกิจอื่นๆ ที่เกี่ยวข้อง โดยการเข้าซื้อหุ้นทั้งหมดของบริษัท สตาร์ แก๊ส จำกัด ในราคาไม่เกิน 550,000,000 บาท
 - วันที่ 25 เมษายน 2560 ที่ประชุมสามัญผู้ถือหุ้นประจำปี 2560 ได้มีมติอนุมัติวาระที่สำคัญต่างๆ ดังนี้
 - 1.) อนุมัติการลดทุนจดทะเบียนของบริษัท จำนวน 966,509,424 บาท จากเดิมทุนจดทะเบียน 3,444,799,874 บาท เป็น 2,478,290,450 บาท โดยการตัดหุ้นจดทะเบียนที่ยังไม่ได้ออกจำหน่ายของบริษัทและไม่ได้รองรับการใช้สิทธิตามใบสำคัญแสดงสิทธิที่จะซื้อหุ้นสามัญ รุ่นที่ 2 (FER-W2)
 - 2.) อนุมัติการเพิ่มทุนจดทะเบียนเป็น 3,272,894,283 บาท โดยจัดสรรหุ้นสามัญเพิ่มทุนจำนวนไม่เกิน 794,603,833 หุ้น มูลค่าที่ตราไว้หุ้นละ 1 บาท แบ่งเป็น
 - 2.1 จำนวนไม่เกิน 770,953,439 หุ้น เพื่อรองรับการใช้สิทธิของใบสำคัญแสดงสิทธิที่จะซื้อหุ้นสามัญ รุ่นที่ 3 (FER-W3)
 - 2.2 จำนวนไม่เกิน 15,440,001 หุ้น เพื่อรองรับการปรับราคาใช้สิทธิและอัตราการใช้สิทธิสำหรับใบสำคัญแสดงสิทธิที่จะซื้อหุ้นสามัญของบริษัท รุ่นที่ 1 (FER-W1)

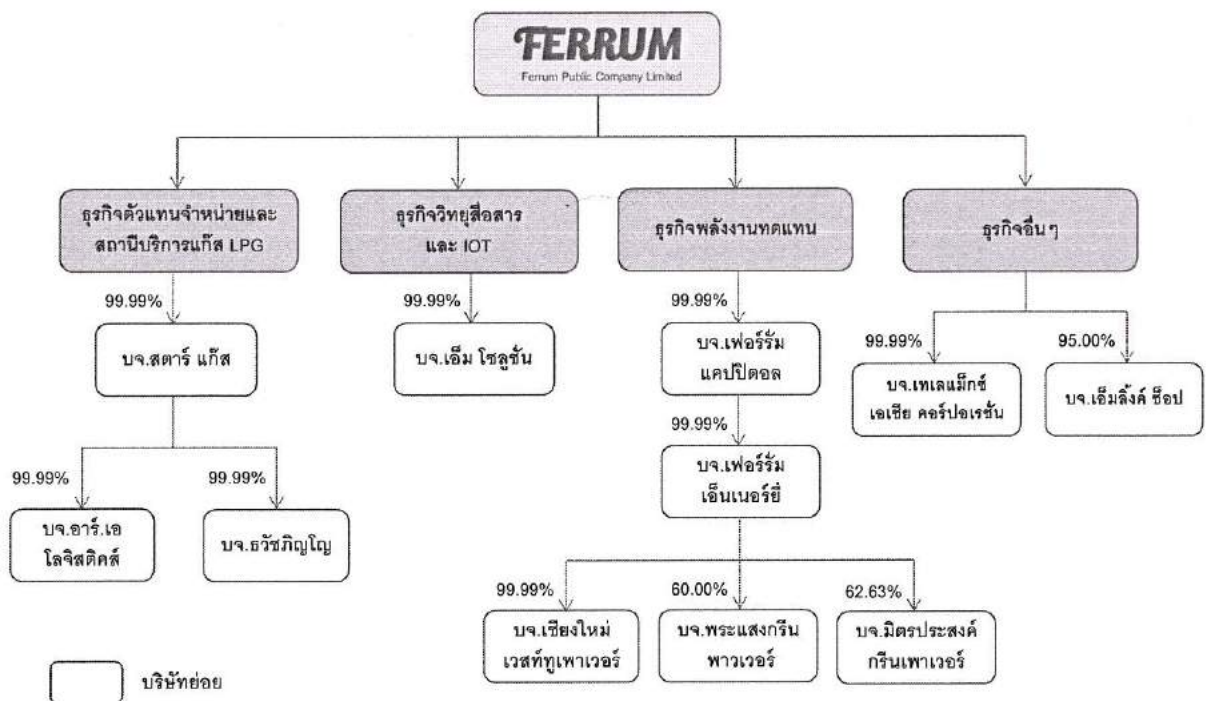
2.3 จำนวนไม่เกิน 8,210,393 หุ้น เพื่อรองรับการปรับราคาใช้สิทธิและ
อัตราการใช้สิทธิสำหรับใบสำคัญแสดงสิทธิที่จะซื้อหุ้นสามัญของ
บริษัท รุ่นที่ 2 (FER-W2)

- วันที่ 29 กันยายน 2560 บริษัท ได้จดทะเบียนยกเลิกบริษัท เฟอร์รัม เอเซีย เอ็นเนอร์ยี่ จำกัด (บริษัทย่อย)
 - วันที่ 1 ตุลาคม 2560 บริษัท เฟอร์รัม เอ็นเนอร์ยี่ จำกัด (บริษัทย่อย) เข้าซื้อหุ้น
ในบริษัท มิตรประสงค์กรีนเพาเวอร์ จำกัด ("มิตรประสงค์") ในสัดส่วนร้อยละ
62.63 ของหุ้นที่ออกและชำระแล้ว โดยมิตรประสงค์ประกอบธุรกิจ
โรงไฟฟ้าก๊าซชีวภาพซึ่งใช้วัตถุดิบจากน้ำเสียจากโรงงานปาล์มในการผลิต
ขนาดกำลังการผลิต 4.00-5.00 เมกะวัตต์ และได้รับสัญญาซื้อขายไฟฟ้าจาก
การไฟฟ้าส่วนภูมิภาคเรียบร้อยแล้ว โดยเริ่มจำหน่ายไฟฟ้าเชิงพาณิชย์ (COD)
ครั้งแรก เมื่อวันที่ 21 มกราคม 2556
 - ปี 2559 - วันที่ 23 มีนาคม 2559 ที่ประชุมคณะกรรมการได้มีมติอนุมัติให้ บริษัท เฟอร์
รัม เอ็นเนอร์ยี่ จำกัด (บริษัทย่อย) เข้าซื้อหุ้นในบริษัท พระแสงกรีน พาวเวอร์
จำกัด ("พระแสงฯ") ร้อยละ 60.00 โดยพระแสงฯ ดำเนินธุรกิจโรงไฟฟ้าก๊าซ
ชีวภาพ (Biogas) ขนาดกำลังการผลิต 2 เมกะวัตต์ โดยใช้วัตถุดิบจากน้ำเสีย
(จากโรงงานปาล์ม) โดยเข้าซื้อเมื่อโรงไฟฟ้าเริ่มจำหน่ายไฟฟ้าเข้าระบบเชิง
พาณิชย์ เมื่อวันที่ 12 เมษายน 2559
 - บริษัท เฟอร์รัม เอ็นเนอร์ยี่ จำกัด (บริษัทย่อย) เข้าซื้อหุ้นในบริษัท เชียงใหม่
เวสต์ทูปเพาเวอร์ จำกัด ("CW2P") เพิ่มเติมในสัดส่วนร้อยละ 50 ทำให้สัดส่วน
การถือหุ้นรวมใน CW2P คิดเป็นอัตราร้อยละ 99.99 ของจำนวนหุ้นทั้งหมด
 - ปี 2558 - บริษัท เปลี่ยนชื่อเป็น "บริษัท เฟอร์รัม จำกัด (มหาชน)" (จากเดิมชื่อ บริษัท
เอ็มลิงก์ เอเชีย คอร์ปอเรชั่น จำกัด) เมื่อวันที่ 1 พฤษภาคม 2558 และมีการ
เปลี่ยนชื่อย่อหลักทรัพย์ เป็น "FER" จากเดิมใช้ชื่อย่อหลักทรัพย์ "MLINK"
 - จดทะเบียนจัดตั้งบริษัทย่อยเพื่อพัฒนาโครงการพลังงานทางเลือก ชื่อ "บริษัท
เฟอร์รัม เอ็นเนอร์ยี่ จำกัด" โดยบริษัทถือหุ้นร้อยละ 99.99 เมื่อวันที่ 17
มีนาคม 2558 ด้วยทุนจดทะเบียนจำนวน 10 ล้านบาท และเพิ่มทุนจดทะเบียน
เป็น 100 ล้านบาท เพื่อรองรับการขยายการดำเนินธุรกิจด้านพลังงาน
 - จดทะเบียนจัดตั้งบริษัทร่วมทุนในชื่อ "บริษัท เอ็มลิงก์ คิวโออาร์ จำกัด" ด้วย
ทุนจดทะเบียน 15 ล้านบาท เมื่อวันที่ 10 มีนาคม 2558 โดยมีสัดส่วนการ
ลงทุนร้อยละ 60 เพื่อประกอบธุรกิจจำหน่ายอุปกรณ์ตรวจสอบน้ำมันรั่ว
- ทั้งนี้ บริษัท ได้ทำการจดทะเบียนยกเลิก บริษัท เอ็มลิงก์ คิวโออาร์ จำกัด แล้ว
เมื่อวันที่ 19 กุมภาพันธ์ 2561

1.2 โครงสร้างการถือหุ้นของกลุ่มบริษัท

ณ วันที่ 31 มีนาคม 2561 บริษัทมีโครงสร้างการถือหุ้นในบริษัทย่อย ดังนี้

1.2.1 แผนภาพโครงสร้างการถือหุ้นของกลุ่มบริษัท



หมายเหตุ : บริษัทได้ทำการจดทะเบียนยกเลิกบริษัทร่วมทุน คือ บริษัท เอ็มลิ่งค์ คิวไออาร์ จำกัด เมื่อวันที่ 19 กุมภาพันธ์ 2561

1.2.2 การดำเนินงานของบริษัทในกลุ่ม

ภาพรวมการประกอบธุรกิจของบริษัทและบริษัทในกลุ่ม ปัจจุบันบริษัทถือหุ้นในบริษัทย่อยทั้งหมด 11 บริษัท ตามประเภทธุรกิจ ดังนี้

ชื่อบริษัท	ประเภทธุรกิจ	สัดส่วนการถือหุ้น %	ทุนจดทะเบียนและเรียกชำระแล้ว (ล้านบาท)
ธุรกิจตัวแทนจำหน่ายและสถานีบริการแก๊ส LPG			
1. บจ.สตาร์ แก๊ส ("Star Gas")	กิจการสถานีบริการแก๊ส LPG	99.99	60
2. บจ. อาร์. เอ. โลจิสติกส์ ("R.A. Logistics")	กิจการขนส่งแก๊ส LPG	99.99	1
3. บจ. ธวัชวิทยุ ("TPY")	กิจการสถานีบริการก๊าซธรรมชาติ NGV (2 สถานี)	99.99	4.2
ธุรกิจวิทยุสื่อสารและ IoT			
4. บจ.เอ็ม โซลูชั่น ("M-Solution")	กิจการให้บริการวิทยุสื่อสาร (Trunk Radio) และ IoT	99.99	10
ธุรกิจพลังงานทดแทน/พลังงานทางเลือก			
5. บจ.เฟอร์รัม แคปิตอล ("Ferrum Capital")	ถือหุ้นในบริษัทย่อยกลุ่มพลังงาน	99.99	50
6. บจ.เฟอร์รัม เอ็นเนอร์ยี ² ("Ferrum Energy")	ลงทุนและพัฒนาในโครงการพลังงานทดแทน รวมถึงการก่อสร้างโรงไฟฟ้าเพื่อผลิตและขายไฟฟ้า	99.99	100
7. บจ.เชียงใหม่ เวสต์ทูปาเวอร์ ³ ("CW2P")	ลงทุนและพัฒนาในโครงการพลังงานทดแทนจากขยะ รวมถึงการก่อสร้างโรงไฟฟ้าเพื่อผลิตและขายไฟฟ้า	99.99	20
8. บจ.พระแสงกรีน พาวเวอร์ ³ ("Phrasaeng")	ลงทุนและพัฒนาโครงการพลังงานทดแทนจากพลังงานชีวมวล รวมถึงก่อสร้างโรงไฟฟ้าเพื่อผลิตและขายไฟฟ้า	60.00	77
9. บจ.มิตรประสงค์กรีนพาวเวอร์ ⁴ ("Mitprasong")	ลงทุนและพัฒนาโครงการพลังงานทดแทนจากพลังงานชีวมวล รวมถึงก่อสร้างโรงไฟฟ้าเพื่อผลิตและขายไฟฟ้า	62.63	70
กลุ่มธุรกิจอื่นๆ			
10. บจ.เทลแม็กซ์ เอเซีย คอร์ปอเรชั่น ("Telemax")	จำหน่ายอุปกรณ์สื่อสารและโทรศัพท์เคลื่อนที่	99.99	30
11. บจ.เอ็มลิงค์ ช็อป ("MLink Shop")	จำหน่ายอุปกรณ์สื่อสารและโทรศัพท์เคลื่อนที่	95.00	10

หมายเหตุ : สัดส่วนการถือหุ้น หมายถึง อัตราการถือหุ้นทั้งทางตรงและทางอ้อม

- ในปี 2560 บริษัทได้จดทะเบียนเลิกบริษัทร่วมทุนที่ไม่ได้ประกอบธุรกิจ ได้แก่ บจ.สามารถ โซลาร์ทูปาเวอร์ และ บจ.มัตติโซลาร์ เอนเนอร์ยี และเมื่อวันที่ 19 กุมภาพันธ์ 2561 บริษัทได้จดทะเบียนยกเลิกบริษัทร่วมทุนคือ บจ.เอ็มลิงค์ คิวไออาร์
- ถือหุ้นทางอ้อมผ่าน บริษัท เฟอร์รัม แคปิตอล จำกัด
- ถือหุ้นทางอ้อมผ่าน บริษัท เฟอร์รัม เอ็นเนอร์ยี จำกัด
- ถือหุ้นทางอ้อมผ่าน บริษัท เฟอร์รัม เอ็นเนอร์ยี จำกัด ซึ่งได้เข้าลงทุนในมิตรประสงค์เมื่อวันที่ 1 ตุลาคม 2560

2. ลักษณะการประกอบธุรกิจ

ประเภทธุรกิจ	2558		2559		2560	
	จำนวนเงิน (ล้านบาท)	%	จำนวนเงิน (ล้านบาท)	%	จำนวนเงิน (ล้านบาท)	%
1. ธุรกิจตัวแทนจำหน่ายและสถานีบริการแก๊ส LPG	-	-	-	-	435.49	69.53
2. ธุรกิจการสื่อสาร โทรคมนาคมและ IoT	35.47	2.15	37.99	10.53	76.98	12.29
3. ธุรกิจพลังงานทดแทน/พลังงานทางเลือก	-	-	19.63	5.44	47.79	7.63
4. ธุรกิจอื่นๆ	1,577.95	95.45	215.32	59.68	3.58	0.57
รวมรายได้จากการขายและบริการ	1,613.42	97.60	272.94	75.65	563.84	90.02
5. รายได้อื่น	39.92	39.92	87.93	24.35	62.51	9.98
รายได้รวม	1,653.34	100.00	360.87	100.00	626.35	100.00

นาย ชัยวัฒน์
รับรองความถูกต้อง

ธุรกิจหลักของบริษัทสามารถแบ่งออกเป็น 3 ประเภท ดังนี้

1) ธุรกิจตัวแทนจำหน่ายในการจัดจำหน่ายแก๊ส LPG

บริษัทได้เข้าลงทุนในธุรกิจตัวแทนจำหน่ายในการจัดจำหน่ายแก๊ส LPG ซึ่งเป็นธุรกิจที่มีรายได้และกำไรที่ดีผ่านทางบริษัท สตาร์ แก๊ส จำกัด ซึ่งสามารถแบ่งประเภทธุรกิจในกลุ่มได้ดังนี้

- 1) ธุรกิจสถานีบริการแก๊ส LPG ทั้งหมด 30 แห่ง ในกรุงเทพฯ และปริมณฑล ซึ่งดำเนินการโดยบริษัท สตาร์ แก๊ส จำกัด
- 2) ธุรกิจขนส่งแก๊ส LPG ระหว่างตู้ก๊อมาตรา 7 และสถานีให้บริการแก๊ส LPG ซึ่งดำเนินการโดยผ่านบริษัท อาร์.เอ. โลจิสติกส์ จำกัด (“RA Logistics”) ซึ่งเป็นบริษัทย่อยของ สตาร์ แก๊ส
- 3) ธุรกิจสถานีบริการแก๊ส NGV ซึ่งดำเนินการโดยผ่านบริษัท ธวัชวิทยุ จำกัด (“TPY”) ซึ่งเป็นบริษัทย่อยของ สตาร์ แก๊ส

2) ธุรกิจพลังงานทดแทน/พลังงานทางเลือก

ในปี 2559-2560 บริษัทได้มีการลงทุนในโครงการพลังงานทางเลือก (Alternative Energy) และพลังงานหมุนเวียน (Renewable Energy) เพื่อขยายโอกาสทางธุรกิจผ่านทางโครงการโรงไฟฟ้าสองแห่ง ได้แก่ บริษัท พระแสงกรีน พาวเวอร์ จำกัด (สัดส่วนการลงทุนร้อยละ 60) ซึ่งดำเนินธุรกิจโรงไฟฟ้าก๊าซชีวภาพ (Biogas) ขนาดกำลังการผลิต 2 เมกะวัตต์ รับรู้รายได้ในเดือนเมษายน 2559 โดยใช้วัตถุดิบจากน้ำเสียที่ได้จากโรงงานปาล์ม เริ่มจำหน่ายไฟฟ้าเข้าระบบเชิงพาณิชย์ เมื่อวันที่ 12 เมษายน 2559 และเข้าซื้อหุ้นในบริษัท มิตรประสพกรีนพาวเวอร์ จำกัด (สัดส่วนการลงทุนร้อยละ 62.63) ด้วยสัญญาซื้อขายไฟฟ้า (PPA) กำลังการผลิตทั้งหมด 5 เมกะวัตต์ รับรู้รายได้ในวันที่ 1 ตุลาคม 2560 ที่ผ่านมา ซึ่งบริษัทเดินเครื่องลงทุนในเครื่องจักรเพิ่มเติมเพื่อหนุนกำลังการผลิตจากเดิมที่ 4 เมกะวัตต์ เป็น 4.5 เมกะวัตต์ ในวันที่ 16 กุมภาพันธ์ 2561 เสริมความแข็งแกร่งให้กับรายได้ และอยู่ระหว่างการศึกษา ลงทุน และพัฒนาโครงการพลังงานทดแทนประเภทต่างๆ เพิ่มเติม ไม่ว่าจะเป็นโครงการโรงไฟฟ้าชีวภาพ โครงการโรงไฟฟ้าชีวมวล และโครงการพลังงานทดแทนอื่นๆ รวมถึงแนวคิดในการพัฒนาแหล่งวัตถุดิบเพิ่มเติม

3) ธุรกิจการสื่อสารโทรคมนาคมและ Internet of Things (IoT)

นอกจากธุรกิจจำหน่ายเครื่องและอุปกรณ์เสริมของโทรศัพท์เคลื่อนที่แล้ว บริษัทได้ดำเนินธุรกิจในระบบวิทยุสื่อสาร “Trunked Radio” ซึ่งเป็นระบบวิทยุสื่อสารคมนาคมเฉพาะกิจที่ให้บริการเพื่อการสื่อสารที่ใช้เฉพาะกลุ่ม เพื่อให้สามารถติดต่อกันได้ในกลุ่มคลื่นความถี่เดียวกัน วิทยุสื่อสาร Trunked Radio แบ่งออกเป็น ระบบ Digital และ Analog โดยบริษัทได้มุ่งเน้นการพัฒนาวิทยุสื่อสารในระบบ Digital เป็นหลัก ซึ่งเป็นทั้งผู้ติดตั้งระบบ และจำหน่ายเครื่องลูกข่ายให้กับหน่วยงานราชการ และกลุ่มธุรกิจเอกชนทั่วประเทศ และได้เลือกใช้เทคโนโลยีของ Motorola ซึ่งถือเป็นผู้นำตลาดระดับโลกที่มีส่วนแบ่งการตลาดรวมทั่วโลกกว่า 95% จึงสามารถสร้างความเชื่อมั่นต่อผู้ใช้บริการได้เป็นอย่างดี ทั้งนี้ บริษัทได้รับการแต่งตั้งเป็นตัวแทนจำหน่ายและศูนย์บริการจาก Motorola Inc. โดยมีการลงนามเซ็นสัญญาร่วมกัน ในปี 2546

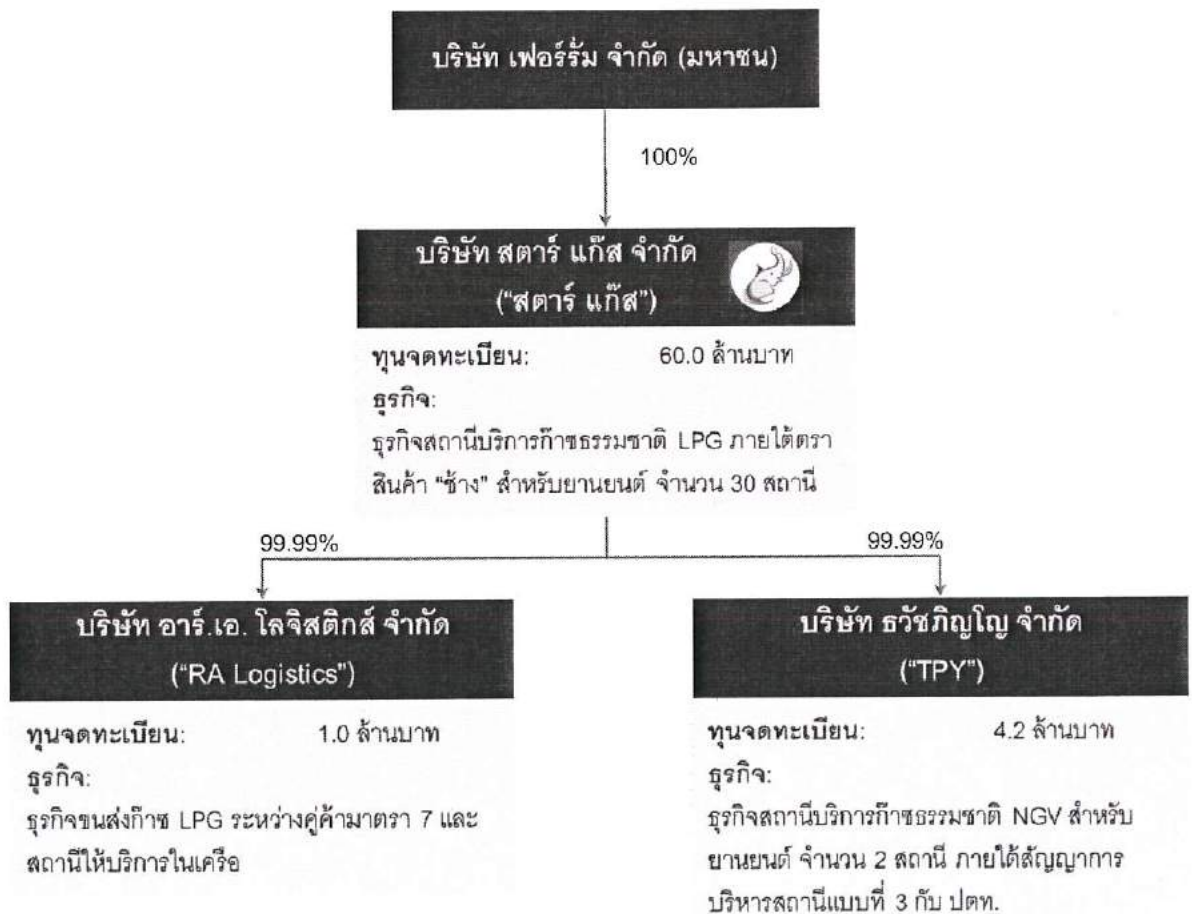
2.1 ลักษณะของผลิตภัณฑ์หรือบริการ

การประกอบธุรกิจของแต่ละสายผลิตภัณฑ์

1. ธุรกิจตัวแทนจำหน่ายในการจัดจำหน่ายแก๊ส LPG

บริษัทย่อย ได้แก่กลุ่มบริษัท สตาร์ แก๊ส จำกัด (“สตาร์ แก๊ส”) ประกอบธุรกิจการเป็นตัวแทนจำหน่ายในการจัดจำหน่ายแก๊ส LPG และ NGV รวมธุรกิจอื่นๆ ที่เกี่ยวข้อง ได้แก่

- 1) ธุรกิจสถานีบริการแก๊ส LPG ซึ่งดำเนินการโดยบริษัท สตาร์ แก๊ส จำกัด
- 2) ธุรกิจขนส่งแก๊ส LPG ระหว่างคู่ค้ามาตรา 7 และสถานีให้บริการแก๊ส LPG ซึ่งดำเนินการโดยผ่านบริษัท อาร์.เอ. โลจิสติกส์ จำกัด (“RA Logistics”) ซึ่งเป็นบริษัทย่อยของ สตาร์ แก๊ส
- 3) ธุรกิจสถานีบริการแก๊ส NGV ซึ่งดำเนินการโดยผ่านบริษัท รัชภิญญ จำกัด (“TPY”) ซึ่งเป็นบริษัทย่อยของ สตาร์ แก๊ส



1.1 ลักษณะของธุรกิจ : ลักษณะผลิตภัณฑ์และบริการ

1.1.1 ธุรกิจสถานีบริการแก๊ส LPG

สตาร์ แก๊ส ประกอบธุรกิจการให้บริการแก๊ส LPG สำหรับยานยนต์แบบค้าปลีกภายในสถานีบริการของตนเอง หรือ “COCO” (Company Own – Company Operate) ปัจจุบันมีสถานีบริการทั้งหมดจำนวน 30 สาขา ในอยุธยา กรุงเทพฯและปริมณฑล โดยตั้งอยู่บนถนนเส้นหลัก อยู่ในแหล่งชุมชน และมีสิทธิการเช่าที่ดินระยะยาวเฉลี่ย 10 - 15 ปี ซึ่งสามารถดำเนินธุรกิจได้อย่างมั่นคงและตอบสนองความต้องการการใช้แก๊สของผู้บริโภคได้อย่างต่อเนื่อง

จังหวัด	จำนวนสถานี
อยุธยา	11
กรุงเทพฯ	10
ปทุมธานี	4
นนทบุรี	3
สมุทรสาคร	2

สตาร์ แก๊ส ให้บริการลูกค้าหลัก 2 กลุ่ม คือ ผู้อยู่อาศัยบริเวณรอบสถานีที่มีรถติดแก๊ส และผู้ขับขีรถแท็กซี่ โดยสตาร์ แก๊ส มุ่งเน้นที่การสร้างแบรนด์ของตนเอง คุณภาพของแก๊สและการบริการที่ดี ราคาที่แข่งขันได้ การตลาดและการส่งเสริมการขายที่สร้างความน่าสนใจให้กับผู้บริโภค เช่น การทำโปร โมชั่นแจกน้ำดื่ม เป็นต้น

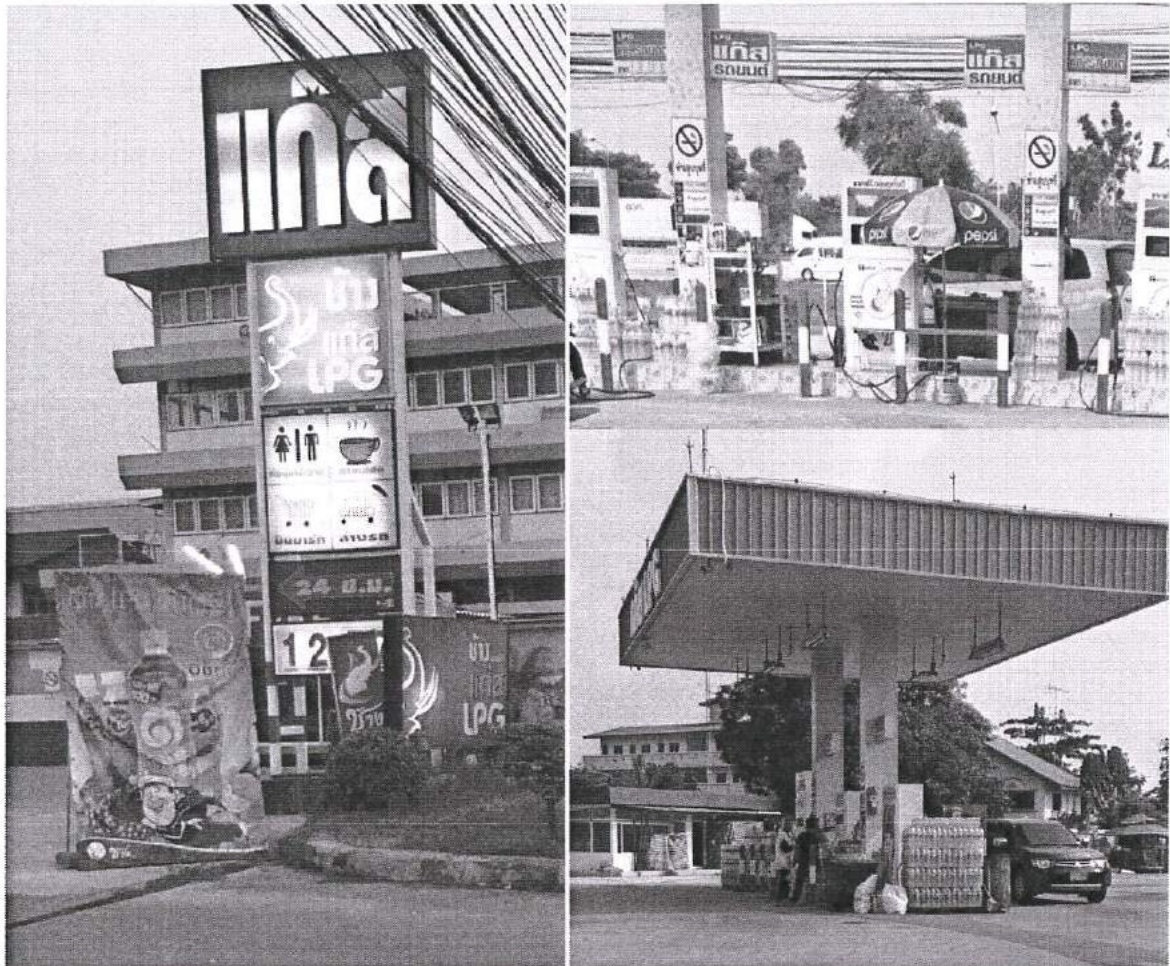
นอกจากนี้ สตาร์ แก๊ส ยังให้ความสำคัญกับการบริหารจัดการพื้นที่เช่าภายในสถานี โดยมีการร่วมมือกับร้านค้าต่างๆ อาทิเช่น ร้านล้างรถ ร้านกาแฟ ร้านสะดวกซื้อ เป็นต้น รวมถึงความปลอดภัยของสถานีบริการความสะอาดของห้องน้ำเพื่อให้สถานีบริการแก๊ส LPG เป็นสถานที่ตอบสนองความต้องการของลูกค้า

ในส่วนของการขยายธุรกิจ สตาร์ แก๊ส ยังคงมองหาโอกาสในการขยายเครือข่ายสถานีบริการแก๊ส LPG ให้ครอบคลุมความต้องการของผู้บริโภค โดยเลือกสถานีบริการที่มีศักยภาพ มีที่ตั้งบนถนนเส้นหลักในเขตกรุงเทพฯ และปริมณฑล อยู่ในแหล่งชุมชน และมีสิทธิการเช่าที่ดินระยะยาวเป็นเกณฑ์ในการคัดเลือก

รายชื่อสถานีบริการแก๊ส LPG ทั้ง 30 สถานี

#	ชื่อสถานีแก๊ส LPG	ที่อยู่	จังหวัด
1	ชันไชน์	28/3 หมู่ที่ 8 ต.เชียงรากน้อย อ.บางปะอิน จ.พระนครศรีอยุธยา	อยุธยา
2	มังกรสยาม	65/1 หมู่ที่ 4 ต.ลำไทร อ.วังน้อย จ.พระนครศรีอยุธยา	อยุธยา
3	ลิ้มบางบาล	41/2 หมู่ที่ 3 ต.พระขาว อ.บางบาล จ.พระนครศรีอยุธยา	อยุธยา
4	ลิ้มบางปะหัน	75 หมู่ที่ 4 ต.หันสัง อ.บางปะหัน จ.พระนครศรีอยุธยา	อยุธยา
5	ลิ้มมาใหม่	37 หมู่ 3 ถนนบ้านเกาะ ต.บ้านเกาะ จ.พระนครศรีอยุธยา	อยุธยา
6	ลิ้มวังน้อย	18 หมู่ที่ 2 ต.ระแหมะ อ.วังน้อย จ.พระนครศรีอยุธยา	อยุธยา
7	ลิ้มเสนา	43 หมู่ที่ 3 ต.พระขาว อ.บางบาล จ.พระนครศรีอยุธยา	อยุธยา
8	ลิ้มอยุธยา	45 หมู่ที่ 3 ต.ตานิคม อ.บางปะหัน จ.พระนครศรีอยุธยา	อยุธยา
9	ลิ้มเอเชีย	74 หมู่ที่ 5 ต.หันสัง อ.บางปะหัน จ.พระนครศรีอยุธยา	อยุธยา
10	สยามทรัพย์รุ่งเรือง	69/1 หมู่ที่ 3 ต.ขยาย อ.บางปะหัน จ.พระนครศรีอยุธยา	อยุธยา
11	สยามเอเชีย	170/2 หมู่ที่ 2 ต.บ่อโพง อ.นครหลวง จ.พระนครศรีอยุธยา	อยุธยา
12	ภูปะเดมีย	315/3 หมู่ที่ 6 ถ.พหลโยธิน แขวงสายไหม เขตสายไหม กรุงเทพฯ	กรุงเทพฯ
13	บริษัท เจ. อาร์. แก๊ส คอปอร์เรชั่น จำกัด	691/5 ถนนหลวงแพ่ง แขวงทับยาว เขตลาดกระบัง กรุงเทพฯ	กรุงเทพฯ
14	บริษัท ณ สยามมีดี จำกัด	101 ถ.เสรีไทย แขวงคันนายาว เขตคันนายาว กรุงเทพฯ	กรุงเทพฯ
15	บริษัท เทพนิมิต แก๊ส จำกัด	306/4 ถ.ราชบุรีอุทิศ แขวงแสนแสบ เขตมีนบุรี กรุงเทพฯ	กรุงเทพฯ
16	บริษัท ฟ้านาพา จำกัด	79/2 หมู่ที่ 9 แขวงลำผักชี เขตหนองจอก กรุงเทพฯ	กรุงเทพฯ
17	บริษัท รุ่งเรือง ร่ำรวย รุ่งโรจน์ จำกัด	56/4 หมู่ที่ 6 แขวงลำผักชี เขตหนองจอก กรุงเทพฯ	กรุงเทพฯ
18	บริษัท ลิ้มสุวิทวงศ์ จำกัด	340 ถ.สุวิทวงศ์ แขวงแสนแสบ เขตมีนบุรี กรุงเทพฯ	กรุงเทพฯ
19	บริษัท สยามสิริวาณิช จำกัด	123/1 ถ.รามคำแหง แขวงมีนบุรี เขตมีนบุรี กรุงเทพฯ	กรุงเทพฯ
20	บริษัท อินฟินิตี้ แก๊ส จำกัด	655/1 ซ.เพชรเกษม 69 แขวงหลักสอง เขตบางแค กรุงเทพฯ	กรุงเทพฯ
21	หจก. ทรัพย์ไพศาล วัชรพล แก๊ส	19/9 หมู่ที่ 2 แขวงอโงะ เขตสายไหม กรุงเทพฯ	กรุงเทพฯ
22	คลองหลวง	18/9 หมู่ที่ 6 ต.คลองสี่ อ.คลองหลวง จ.ปทุมธานี	ปทุมธานี
23	บริษัท นำพารวย จำกัด	88/88 หมู่ที่ 5 ต.บ้านกลาง อ.เมืองปทุมธานี จ.ปทุมธานี	ปทุมธานี
24	ลิ้ม 347	59/5 หมู่ที่ 4 ต.เชียงรากน้อย อ.สามโคก จ.ปทุมธานี	ปทุมธานี
25	หจก. วุฒิชัย ฟ้าคราม เซอร์วิส	29/15 หมู่ที่ 6 ต.คูคต อ.ลำลูกกา จ.ปทุมธานี	ปทุมธานี
26	บริษัท นครนนท์ บีโตรก๊าซ จำกัด	24/78 หมู่ที่ 6 ถ.กรุงเทพฯ-นนทบุรี ต.บางเขน อ.เมืองนนทบุรี จ.นนทบุรี	นนทบุรี
27	บริษัท พิบูลสงคราม พารวย จำกัด	9/9 หมู่ที่ 8 ถ.พิบูลสงคราม ต.สวนใหญ่ อ.เมืองนนทบุรี จ.นนทบุรี	นนทบุรี
28	ลิ้มพระราม 5	8/1 หมู่ที่ 1 ต.บางไผ่ อ.เมืองนนทบุรี จ.นนทบุรี	นนทบุรี
29	บริษัท แก๊สซัวร์ซัวร์ พระราม 2 จำกัด	106/2 หมู่ที่ 1 ต.บางน้ำจืด อ.เมืองสมุทรสาคร จ.สมุทรสาคร	สมุทรสาคร
30	สยามบิกแก๊ส	39/8 หมู่ที่ 2 ถ.เศรษฐกิจ ต.นาดี อ.เมืองสมุทรสาคร จ.สมุทรสาคร	สมุทรสาคร

ตัวอย่างสถานีบริการแก๊ส LPG ของ สตาร์ แก๊ส



1.1.2 ธุรกิจขนส่งแก๊ส LPG

RA Logistics ประกอบธุรกิจขนส่งแก๊ส LPG จากคลังของผู้ค้าน้ำมันเชื้อเพลิงหรือคู่ค้ามาตรา 7 มายังสถานีให้บริการแก๊ส LPG ในเครือ สตาร์ แก๊ส สถานีบริการอื่นๆ และโรงงานอุตสาหกรรม โดยมุ่งเน้นการบริหารจัดการและการบริหารเส้นทางการเดินรถ มีระบบควบคุมดูแลและติดตาม GPS Tracking เพื่อให้การขนส่งมีประสิทธิภาพ โดยปัจจุบัน RA Logistic มีรถขนส่งแก๊ส LPG ขนาด 8 ตัน จำนวน 18 คัน นอกจากนี้ บริษัทยังมองหาโอกาสในการขยายธุรกิจโดยการขยายจำนวนลูกค้าที่อยู่ในเส้นทางการขนส่งเพื่อให้เกิดประโยชน์สูงสุด

1.1.3 ธุรกิจสถานีบริการแก๊สธรรมชาติ NGV

TPY ประกอบธุรกิจแก๊สธรรมชาติ NGV ภายใต้สัญญาบริหารแบบที่ 3 กับ บริษัท ปตท. จำกัด (มหาชน) (“ปตท.”) โดย ปตท. จะเป็นผู้ลงทุนในสถานีและรับผิดชอบในต้นทุนสินค้าทั้งหมด ในส่วนของ TPY จะได้รับรายได้จาก ปตท. ในรูปแบบรายได้ค่าบริการสถานี และรายได้การใช้ประโยชน์จากที่ดิน โดยปัจจุบันมี 2 สถานี ได้แก่ พระราม 2 ขาเข้า และพระราม 2 ขาออก

1.2 ภาวะอุตสาหกรรม : การตลาดและการแข่งขัน

1) ภาพรวมอุตสาหกรรม LPG

ปัจจุบันแก๊สปิโตรเลียมเหลวมีความสำคัญในหลายอุตสาหกรรม อาทิ ครัวเรือน ร้านอาหาร ปิโตรเคมี พาณิชยกรรม และภาคขนส่งของประเทศ ความผันผวนของราคาน้ำมันดิบมีผลกระทบต่อความต้องการการใช้แก๊ส LPG โดยเฉพาะในภาคขนส่ง หากราคาน้ำมันดิบลดลงอาจส่งผลให้ผู้บริโภคหันไปใช้น้ำมันเป็นเชื้อเพลิงแทน โดยในปี 2559 ที่ผ่านมาราคาน้ำมันดิบได้ปรับลดลงเนื่องจากการคงกำลังการผลิตของกลุ่มประเทศผู้ส่งออกน้ำมัน (Organization of Petroleum Exporting Countries: OPEC) การค้นพบของแหล่งพลังงานทดแทนที่สามารถผลิตน้ำมันดิบจากชั้นหินดินดาน (Shale Oil) ประเด็นการแทรกแซงปัญหาของยูเครนและอิหร่าน รวมทั้งการถูกคว่ำบาตรทางเศรษฐกิจของรัสเซียและอิหร่าน ล้วนเป็นปัจจัยกดดันราคาน้ำมันดิบทั้งสิ้น

ถึงแม้การปรับลดลงของราคาน้ำมันดิบโลกในช่วงปีที่ผ่านมาอาจส่งผลกระทบต่อความต้องการใช้แก๊ส LPG ในภาคขนส่งและอุตสาหกรรม อย่างไรก็ตาม การใช้ LPG ในภาคขนส่งยังคงประหยัดกว่าการใช้น้ำมัน โดยมีอัตราการใช้ประหยัด (Saving Gap) เป็นที่น่าพอใจ ทั้งนี้ หากราคาน้ำมันอยู่ในขาขึ้น Saving Gap ก็จะมากขึ้นตามไปด้วย

เนื่องจากการเติมแก๊ส LPG ก่อนข้างสะดวกจากสถานีบริการที่มีทั่วไปตั้งแต่ระดับจังหวัดและอำเภอ อีกทั้งมีราคาที่ถูกลงและประหยัดกว่าการใช้น้ำมันเบนซินและดีเซล ทำให้ LPG ได้รับความนิยมเป็นอย่างมากในภาคขนส่ง อ้างอิงจากข้อมูลกรมการขนส่งทางบก กองแผนงาน กลุ่มสถิติการขนส่ง พบว่าจำนวนรถยนต์ที่ติดตั้งระบบ LPG เพิ่มขึ้นต่อเนื่องจากราคาน้ำมันดิบที่ปรับเพิ่มขึ้น แต่เริ่มชะลอตัวเมื่อเกิดวิกฤตการณ์ราคาน้ำมันดิบทั่วโลกในปี 2557-2558 ทั้งนี้ เรามองว่าราคาน้ำมันดิบได้ผ่านจุดต่ำสุดไปแล้วหนุนให้ความต้องการใช้ LPG เพิ่มขึ้นตาม

ตารางประเภทพาหนะสะสมจำนวนตามการใช้เชื้อเพลิง

จำนวนพาหนะสะสมในรอบ (คัน)	เบนซิน	ดีเซล	LPG และ LPG กับเชื้อเพลิงอื่น
31-ธ.ค.-59	25,520,553	9,887,129	1,197,528
31-ธ.ค.-58	25,248,828	9,507,337	1,248,675
31-ธ.ค.-57	24,792,556	9,103,527	1,233,954
31-ธ.ค.-56	24,189,984	8,639,255	1,132,809
31-ธ.ค.-55	22,910,601	8,001,288	1,001,422

ที่มา: กรมการขนส่งทางบก กองแผนงาน กลุ่มสถิติการขนส่ง

ปริมาณความต้องการ LPG ของอุตสาหกรรมต่างๆ ในประเทศ

แหล่งการผลิตและการจัดหา LPG

อ้างอิงจากข้อมูลกรมธุรกิจพลังงาน กระทรวงพลังงานปี 2560 พบว่า แก๊สปิโตรเลียมเหลวที่ผลิตภายในประเทศส่วนมากใช้สำหรับการใช้ภายในประเทศปริมาณราว 40,670 ล้านลิตร หรือคิดเป็นร้อยละ 82.8 ของปริมาณน้ำมันสำเร็จรูปที่ผลิตได้ภายในประเทศ และใช้เพื่อส่งออกรวม 7,974 ล้านลิตร หรือคิดเป็นร้อยละ 12.6 ของมูลค่าส่งออก โดยมีการจัดหาปริมาณทั้งสิ้น 50,846 ล้านลิตร จากการผลิตภายในประเทศปริมาณราว 49,095 ล้านลิตร (ร้อยละ 98) และการนำเข้าจากต่างประเทศราว 1,751 ล้านลิตร (ร้อยละ 2)

โดยแก๊สปิโตรเลียมเหลวถูกใช้เป็นวัตถุดิบในอุตสาหกรรมต่างๆ มากมาย อาทิ ปิโตรเคมี ภาคขนส่ง อุตสาหกรรมและครัวเรือน โดยแบ่งเป็นสัดส่วนดังนี้ ภาคครัวเรือน (2,150 ล้านกิโลกรัม, 35%), อุตสาหกรรมปิโตรเคมี (2,074 ล้านกิโลกรัม, 33.5%), ขนส่ง (1,319 ล้านกิโลกรัม, 21.3%) และภาคอุตสาหกรรมอื่นๆ ตามลำดับ แม้ว่าภาครัฐอาจมีการลอยตัวราคาแก๊ส LPG เพื่อสะท้อนต้นทุนการผลิตที่แท้จริงแต่ปริมาณความต้องการการใช้แก๊ส LPG ยังคงเพิ่มขึ้นต่อเนื่องจากการขยายตัวทางเศรษฐกิจ

ที่ผ่านมาปริมาณการผลิตแก๊ส LPG ในประเทศจากทุกแหล่งปรับเพิ่มขึ้นตั้งแต่ปี 2554-2556 เนื่องจากความต้องการใช้ในประเทศที่เพิ่มสูงขึ้น ทำให้จำเป็นต้องมีการนำเข้าแก๊สส่วนหนึ่งจากต่างประเทศเพิ่มขึ้น จนกระทั่งเกิดปัญหาวิกฤตน้ำมันดิบทั่วโลกตกต่ำทำให้ความต้องการใช้ LPG เริ่มลดลงในปี 2557-2558 โดยผู้ประกอบการบางรายหันไปเลือกใช้พลังงานทดแทนที่มีต้นทุนต่ำกว่า แต่เราคาดว่าราคาน้ำมันดิบได้ผ่านจุดต่ำสุดไปแล้วจะทำให้ความต้องการ LPG กลับมาเป็นที่น่าสนใจอีกครั้ง เนื่องจากอัตราการผลิตด้านราคายังคงถูกกว่าน้ำมันอย่างมีนัยสำคัญ

ตารางแสดงการจัดหาและจำหน่ายแก๊ส LPG รายปี

ปี (หน่วย: ล้านกิโลกรัม)	2557	2558	2559	2560
การผลิต (สุทธิ)	6,507.5	5,701.3	5,104.4	5,511.2
การนำเข้า	2,032.2	1,200.3	430.8	609.8
การจำหน่ายในประเทศ	6,499.0	5,683.0	5,051.7	5,278.7
การส่งออก	10.0	35.6	82.1	240.3

ที่มา: กรมธุรกิจพลังงาน กระทรวงพลังงาน

ตารางแสดงอุปสงค์การใช้ LPG แบ่งตามอุตสาหกรรม

ปี (หน่วย: ล้านกิโลกรัม)	2557	2558	2559	2560
ครัวเรือน	2,188.1	2,093.7	2,110.2	2,150.6
อุตสาหกรรม	576.62	593.7	610.1	649.9
ขนส่ง	1,974.0	1,731.3	1,466.4	1,319.2
วัตถุดิบปิโตรเคมี	2,674.9	2,123.7	1,810.3	2,074.5
รวม	7,413.6	6,542.4	5,997.0	6,194.1

ที่มา: กรมธุรกิจพลังงาน กระทรวงพลังงาน

ตารางแสดงสัดส่วนการผลิตแก๊สธรรมชาติ (LPG) ตามแหล่งการผลิต

ปี (หน่วย: ล้านลูกบาศก์ฟุต/วัน)	2559	สัดส่วน	2558	สัดส่วน	เปลี่ยนแปลง (%)
การผลิต	3,241	69.3	3,236	68.6	0.2
- อ่าวไทย	3,066	65.6	3,057	64.8	0.3
- บนนก	175	3.7	179	3.8	(2.3)
การนำเข้า	1,436	30.7	1,479	31.4	(2.9)
- แก๊สธรรมชาติ (NG)	1,046	22.4	1,125	23.9	(7.0)
- แก๊สธรรมชาติเหลว (LNG)	390	8.3	353	7.5	10.5
รวม	4,677	100.0	4,715	100.0	(0.8)

ที่มา: กรมธุรกิจพลังงาน กระทรวงพลังงาน

การกำหนดราคา

โครงสร้างราคาแก๊ส LPG จะประกอบด้วย 2 ส่วน คือ ราคาขายส่งหน้าโรงกลั่น และราคาขายปลีก

- ราคาขายส่งหน้าโรงกลั่น ประกอบด้วย ราคา ณ โรงกลั่น หรือราคา ณ โรงแยกแก๊ส/ราคานำเข้า ภาษีสรรพสามิต ภาษีเทศบาล กองทุนน้ำมันฯ และภาษีมูลค่าเพิ่ม
- ราคาขายปลีก ประกอบด้วย ราคาขายส่งหน้าโรงกลั่น ค่าการตลาด และภาษีมูลค่าเพิ่ม

สูตรคำนวณราคาพลังงานคำนวณจากคณะกรรมการนโยบายพลังงาน (กบง.) อ้างอิงจากราคาตลาดโลก หรือราคา CP (Contractual Price) ซึ่งเป็นราคาประกาศเปโตรมิน ณ ราชทานูรา ประเทศซาอุดีอาระเบียในเดือนนั้นๆ เป็นสัดส่วนระหว่างโพรเพนและบิวเทน 60 ต่อ 40 และจะทบทวนจากแหล่งการผลิตแก๊สทุกๆ สามเดือน ดังนี้

- โรงแยกแก๊สธรรมชาติ คำนวณจากต้นทุนเชื้อแก๊สที่ใช้เป็นวัตถุดิบ ค่าลงทุนสร้างโรงแยกแก๊สและคลังแก๊ส และค่าดำเนินการ
- โรงกลั่นน้ำมัน คำนวณจากต้นทุนเป็นราคาตลาดโลก (CP) ลบ 20 เหรียญสหรัฐ/ตัน โดยตัวเลข 20 เหรียญ อ้างอิงจากส่วนต่างของค่าขนส่งหากต้องการส่งไปขายให้ตลาดที่จีน ซึ่งส่งจากไทยไปจีนจะมีต้นทุนที่สูงกว่าการที่จีนนำเข้าเอง จึงต้องนำส่วนต่างราคานั้นมาหักออกเพื่อที่จะให้สามารถแข่งขันได้
- การนำเข้า คำนวณจากราคาตลาดโลก (CP) บวก 85 เหรียญสหรัฐ/ตัน โดยตัวเลข 85 เหรียญ เป็นค่าใช้จ่ายสำหรับขนส่งและค่าใช้จ่ายสำหรับคลังนำเข้า (CP+85 เหรียญสหรัฐ/ตัน) (แม้ปัจจุบันมีนโยบาย ให้เป็นราคา CP+X เพื่อสะท้อนต้นทุนจัดหาที่แท้จริง เนื่องจากราคาเดิมหากผู้นำเข้ามีค่าใช้จ่ายที่มากกว่า 85 เหรียญสหรัฐ/ตัน ก็ถูกตรึงราคาไว้เท่าเดิม)

จากนั้นจึงนำราคาที่ได้จากทั้งสามแหล่งมาหาค่าเฉลี่ยแบบถ่วงน้ำหนักเพื่อให้ได้ราคาซื้อตั้ง ต้นสะท้อนต้นทุนการจัดหา และใช้กองทุนน้ำมันฯ เป็นกลไกบริหารจัดการ หากแหล่งจัดหาแก๊ส LPG (โรงกลั่น โรงแยกแก๊ส หรือนำเข้า) แหล่งใดมีต้นทุนจัดหาต่ำกว่าต้นทุนเฉลี่ยถ่วงน้ำหนักจะต้องส่งเงินส่วนต่างเข้ากองทุนน้ำมันฯ แต่ถ้าแหล่งใดต้นทุนจัดหาสูงกว่าต้นทุนเฉลี่ยถ่วงน้ำหนักจะได้รับชดเชยส่วนต่างจากกองทุนน้ำมันฯ หลังจากนั้นจะมีการรวมภาษีสรรพสามิต ภาษีเทศบาล ค่าการตลาด และภาษีมูลค่าเพิ่ม จึงได้เป็นราคาขายปลีกตามลำดับ

รัฐได้กำหนดให้ราคาขายส่ง ณ คลังแก๊สของ ปตท. มีราคาเท่ากันทั่วประเทศ ซึ่งเท่ากับราคาขายส่งหน้าโรงกลั่นหรือโรงแยกแก๊ส โดยรัฐใช้เงินจากกองทุนน้ำมันฯ จ่ายชดเชยค่าขนส่งแก๊สไปยังคลังแก๊ส ได้แก่ คลังนครสวรรค์ ลำปาง ขอนแก่น สงขลา และสุราษฎร์ธานี แต่ราคาขายปลีกของจังหวัดต่างๆ รอบคลังแก๊ส จะแตกต่างกันตามค่าขนส่ง จากคลังแก๊สไปยังพื้นที่นั้นๆ โดยค่าขนส่งดังกล่าว กรมการค้าภายในเป็นผู้กำกับดูแล โดยราคาต้นทุนจากแหล่งผลิตและจัดหาจะมีการเปลี่ยนแปลงทุกเดือนและมีการทบทวนราคาต้นทุนจากแหล่งผลิตและจัดหาทุกๆ 3 เดือน

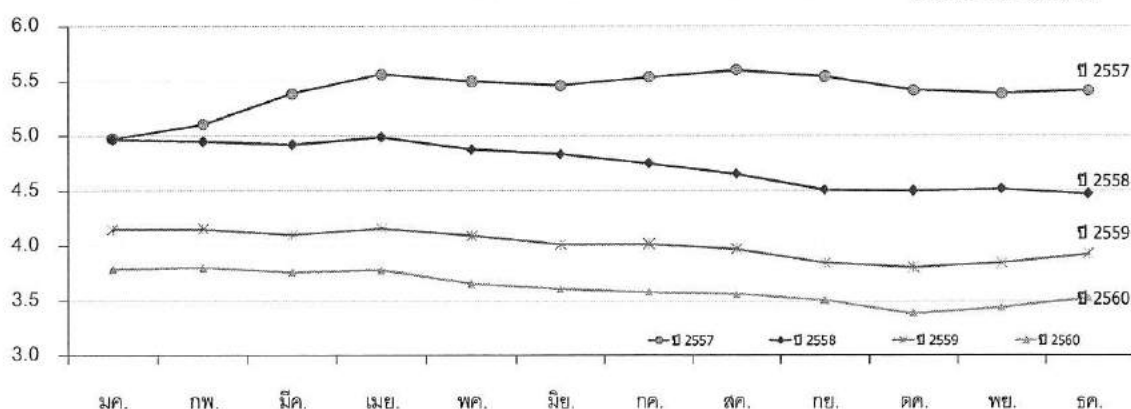
2) การแข่งขันสำหรับอุตสาหกรรมสถานีบริการแก๊ส LPG

บริษัทมองว่าอุปสงค์ความต้องการใช้แก๊ส LPG ในประเทศจะปรับตัวเพิ่มขึ้นจากการติดตัวของราคาน้ำมันดิบในตลาดโลกอย่างต่อเนื่อง และการเพิ่มกำลังการผลิตของโรงแยกก๊าซในประเทศช่วยหนุนความต้องการที่ขยายตัวเพิ่มขึ้นได้ด้วย ขณะนี้จำนวนผู้ให้บริการสถานีบริการแก๊ส LPG ทั่วประเทศ ณ วันที่ 31 มกราคม 2559 เป็นจำนวนทั้งสิ้น 2,059 แห่ง ตั้งอยู่ในพื้นที่กรุงเทพมหานครจำนวน 308 แห่ง โดยสัดส่วนของสถานีบริการภายใต้แบรนด์ข้างของ สตาร์ แก๊ส จำนวน 30 แห่ง คิดเป็นสัดส่วน 1.4%

แนวโน้มในอนาคตคาดว่าจะการขึ้นขอเปิดสถานีจำหน่ายแก๊สปิโตรเลียมเหลวหรือสถานีบริการแอลพีจีทั่วประเทศใหม่จะลดลง ทั้งนี้ ปริมาณการจำหน่ายแก๊ส LPG จากสถานีบริการในปี 2560 ที่ผ่านมา เฉลี่ยอยู่ที่ 3.61 ล้านกิโลกรัม/วัน ปรับลดลงจากปี 2559 ที่ 4.00 ล้านกิโลกรัม/วัน (-10% YoY) เนื่องจากราคาน้ำมันดิบโลกที่ปรับตัวลดลงและนโยบายที่จะปล่อยลอยตัวราคาแก๊ส LPG ทำให้แนวโน้มราคา LPG อาจไม่ถูกเหมือนในอดีต

ปริมาณการจำหน่ายแก๊สแอลพีจี สาขาสถานีบริการ

ปริมาณ: ล้านกิโลกรัม/วัน



	2556	2557	2558	2559	2560
ปริมาณ (ล้านกก./วัน)	4.86	5.40	4.74	4.00	3.61
การเปลี่ยนแปลง		11%	-12%	-16%	-10%

ที่มา: กรมธุรกิจพลังงาน กระทรวงพลังงาน

ตลาดอุตสาหกรรมสถานีบริการแก๊ส LPG ก่อนข้างเป็นลักษณะตลาดแยกย่อย (Fragmented) โดยผู้ประกอบการส่วนมากมักดำเนินงานในลักษณะการจำหน่ายผ่านตัวแทนค้าต่างของบริษัท หรือ Dealer Own Dealer Operate (DODO) อาทิ ปตท. สยามแก๊ส แอนด์ บิโตรเคมีคัลส์ และเวลด์แก๊ส ซึ่งมักจะเลือกสถานที่ตั้งถนนเส้นหลักเป็นหลัก เนื่องจากมีจำนวนผู้ใช้บริการที่มาก โดยจะแข่งขันบนถนนเส้นเดียวกันหรือในย่านชุมชนเดียวกัน ซึ่งผู้บริโภคส่วนใหญ่มักเลือกเติมสถานีบริการเดิมที่เดิมอยู่เป็นประจำ

โดยหากเทียบทั้งประเทศ สตาร์ แก๊ส เสมือนมีสัดส่วนทางการตลาดค่อนข้างน้อย แต่หากมองขอบเขตการแข่งขันตามจังหวัดที่มีสถานีบริการของ สตาร์ แก๊ส ตั้งอยู่ จะพบว่ามีสัดส่วนทางการตลาดอยู่อันดับต้นๆ โดย สตาร์ แก๊ส เป็นที่รู้จักและมีสัดส่วนทางการตลาดอันดับหนึ่งในอยุธยา ในขณะที่การแข่งขันในพื้นที่กรุงเทพมหานครนั้นค่อนข้างจำกัด เนื่องจากจะยังไม่มีการออกใบอนุญาตดำเนินกิจการให้ผู้ประกอบการรายใหม่เพิ่มเติมแล้ว และดำเนินงานในลักษณะเป็นเจ้าของสถานีบริการและบริหารจัดการเอง หรือ Company Own Company Operate (COCO) ทำให้ สตาร์ แก๊ส ได้ Economies of Scale เมื่อเทียบกับคู่แข่งรายอื่น นอกจากนี้ยังดำเนินกลยุทธ์ทางการตลาดต่างๆ เพื่อเพิ่มลูกค้าใหม่และรักษาลูกค้าเดิมไว้ อาทิ แคมเปญแจกสติกเกอร์น้ำดื่ม ห้องน้ำสะอาด และมีร้านค้าหลากหลายให้บริการ เช่น ร้านกาแฟ มินิมาร์ท ร้านปะยาง เป็นต้น

ภาพรวมอุตสาหกรรมและการแข่งขันสำหรับอุตสาหกรรมขนส่งแก๊ส LPG

การดำเนินธุรกิจขนส่งแก๊ส LPG นั้น ต้องได้รับใบอนุญาตตามมาตรา 12 ของพระราชบัญญัติการค้าน้ำมันเชื้อเพลิง พ.ศ. 2543 และใบคำสำหรับรถขนส่งแต่ละคัน อีกทั้งยังต้องใช้เม็ดเงินจำนวนมากในการสรรหาขนส่ง และทำสัญญาพันธมิตรกับผู้ค้ามาตรา 7 แต่ละราย ซึ่งมักมีบริการขนส่งเป็นของตนเองเพื่อประโยชน์ด้านการบริหารจัดการต้นทุน การบริหารคลังสินค้า และการจัดส่งให้ตรงเวลา ทำให้ผู้ประกอบการขนาดเล็กเข้าสู่ธุรกิจดังกล่าวได้ยาก

โดยบริษัท RA Logistics บริษัทย่อยได้ประกอบธุรกิจขนส่ง LPG เป็นระยะเวลานาน ได้รับความเชื่อถือจากลูกค้าสร้างความแข็งแกร่งให้กับแบรนด์ ซึ่งส่วนมากคุณภาพของผลิตภัณฑ์ในอุตสาหกรรมไม่แตกต่างกันมากนัก ดังนั้นบริษัทจึงมุ่งเน้นกลยุทธ์ด้านการตลาดและการบริการ

ผู้ประกอบการรถขนส่งและรถไฟขนส่งแก๊ส LPG มีทั้งหมด 8 ราย ได้แก่

บริษัท เฟิร์สแก๊ส จำกัด

บริษัท ออร์คิด แก๊ส (ประเทศไทย) จำกัด

บริษัท จี แก๊ส โลจิสติกส์ จำกัด

บริษัท ลานนาแก๊ส แอนด์ ออยส์ จำกัด

บริษัท พีเอพี โซลูชั่น จำกัด

บริษัท พรีเมียร์ แครร์ริเออร์ จำกัด

บริษัท นวะ แกร์ เอ็นจิเนียริง จำกัด

บริษัท อาร์ เอ โลจิสติกส์ จำกัด

ภาพรวมอุตสาหกรรมและการแข่งขันสำหรับอุตสาหกรรม NGV

อุตสาหกรรมการใช้ NGV ภาคขนส่งในประเทศไทยยังได้รับความนิยมน้อยกว่า LPG เนื่องจากค่าติดตั้งอุปกรณ์ที่ค่อนข้างแพงและยังใช้เวลาเติมแก๊สและรอคิวตามสถานีบริการที่นานกว่า LPG หลายเท่า โดยค่าติดตั้งของอุปกรณ์ NGV อยู่ที่ราว 32,000-60,000 บาท/คัน เทียบกับอุปกรณ์ LPG ที่ 22,000-40,000 บาท ในขณะที่เวลาในการเติมแก๊ส NGV เฉลี่ยอยู่ที่ราว 10-15 นาที เทียบกับ LPG เพียง 5-7 นาที สาเหตุดังกล่าวทำให้มีจำนวนสถานีบริการค่อนข้างน้อย (487 แห่งโดยมากตั้งอยู่ในเขตกรุงเทพมหานคร) ทำให้รถยนต์ที่ติดตั้งเครื่อง NGV เผชิญความยากลำบากในการหาสถานีบริการ อีกทั้งด้วยกฎกระทรวงพลังงานบังคับไม่ให้สถานีบริการ NGV อยู่ใกล้เขตชุมชนและต้องใช้พื้นที่จำนวนมากในการก่อสร้างอาคารคอมเพรสเซอร์และให้รถยนต์ NGV สามารถเข้า-ออกได้ ทำให้ค่าใช้จ่ายการก่อสร้างสูงกว่า LPG ราว 1-2 เท่า

ทั้งนี้ บริษัทย่อย TPY ภายใต้เครือบริษัทไม่มีความเสี่ยงด้านเงินลงทุนก่อสร้างสถานีเนื่องจากทำสัญญาการบริหารค่าธรรมเนียมแบบที่ 3 กับ ปตท. โดยจะได้รับค่าบริการจัดการและค่าเช่าพื้นที่โดยที่ไม่จำเป็นต้องใช้เงินลงทุนก่อสร้างสถานี

ปริมาณการจำหน่ายแก๊ส NGV เฉลี่ย

	ปริมาณการจำหน่าย NGV เฉลี่ย (ตัน/วัน)
2555	7719.70
2556	8540.35
2557	8806.95
2558	8452.26
2559	7682.61
2560*	6837.56

* ยอดการจำหน่าย NGV เฉลี่ยระหว่างเดือนมกราคม-กันยายน 2560

ที่มา: สำนักงานนโยบายและแผนพลังงาน กระทรวงพลังงาน

3) การจัดหาผลิตภัณฑ์



สตาร์ แก๊ส จัดหา LPG จากผู้ค้าน้ำมันเชื้อเพลิงมาตรา 7 เช่น บริษัท ดับบลิวพี เอ็นเนอร์ยี่ จำกัด (มหาชน) และ บริษัท ออร์คิด แก๊ส (ประเทศไทย) จำกัด เป็นต้น โดยให้ RA Logistics ดำเนินการในการขนส่ง ซึ่งจะขนส่งตรงจากคลังเก็บแก๊สของผู้ค้าน้ำมันเชื้อเพลิงมาตรา 7 ไปยังสถานีบริการแก๊ส LPG ในเครือ สถานีบริการอื่นๆ และโรงงานอุตสาหกรรมโดยมีการทำงานร่วมกันกับระบบจัดการสินค้าคงคลังที่ทันสมัย การบริหารวางแผนเส้นทางการเดินทางรถเพื่อการขนส่งที่ตรงต่อเวลาและการบริหารต้นทุนที่มีประสิทธิภาพ

อีกทั้งยังมีการติดตั้งระบบ Hall Effect ในการตรวจสอบอ่านค่าน้ำแก๊ส ติดตามจำนวนและสถานะของแท่งที่มีในระบบเพื่อใช้ในการวางแผนการจัดส่งและปริมาณการสั่งซื้อให้สอดคล้องกับความต้องการลูกค้า โดยจะมีการตั้งแจ้งเตือนทางอีเมลล์ตามเวลาที่ต้องการและเมื่อถึงจุดสต็อกขั้นต่ำ ทำให้สามารถสั่งแก๊สจากผู้ค้ามาตรา 7 ได้อย่างมีประสิทธิภาพ

4) งานที่ยังไม่ได้ส่งมอบ

- ไม่มี -

2. ธุรกิจด้านพลังงานทดแทน/พลังงานทางเลือก

2.1 ลักษณะการประกอบธุรกิจ

บริษัทได้จัดตั้งบริษัทย่อยเพื่อดำเนินธุรกิจด้านพลังงานทดแทน ซึ่งเป็นธุรกิจที่สามารถสร้างรายได้ที่ยั่งยืนให้กับบริษัทในระยะยาว ทั้งจากการดำเนินการผลิตและจำหน่ายกระแสไฟฟ้าให้แก่ภาครัฐ อาทิ เช่น การไฟฟ้าส่วนภูมิภาค โดยมีรายละเอียดความคืบหน้าของโครงการที่บริษัทได้ดำเนินการแล้ว ได้แก่

โครงการโรงไฟฟ้าก๊าซชีวภาพ (Biogas Power Plant) โดยในปี 2559 บริษัทย่อยได้แก่ บริษัท เฟอร์รัม เอ็นเนอร์ยี่ จำกัด ได้เข้าลงทุนในธุรกิจโครงการโรงไฟฟ้าก๊าซชีวภาพ ขนาด 2 เมกะวัตต์ โดยการซื้อหุ้นสามัญของบริษัท พระแสงกรีน พาวเวอร์ จำกัด คิดเป็นสัดส่วนร้อยละ 60 ของหุ้นที่ออกและชำระแล้ว และต่อมาในปี 2560 ได้ลงทุนเพิ่มเติมในธุรกิจโครงการโรงไฟฟ้า ขนาด 4 เมกะวัตต์ โดยการซื้อหุ้นสามัญของบริษัท มิตรประสงค์กรีนพาวเวอร์ จำกัด ในสัดส่วนร้อยละ 62.63 เพิ่มเติม



บริษัท พระแสงกรีน พาวเวอร์ จำกัด ตั้งอยู่เลขที่ 111/1 หมู่ที่ 4 ตำบลสินปุน อำเภอพระแสง จังหวัดสุราษฎร์ธานี จดทะเบียนจัดตั้งบริษัทเมื่อวันที่ 26 มิถุนายน 2555 ปัจจุบันมีทุนจดทะเบียนและทุนชำระแล้ว 77,000,000 บาท ประกอบกิจการผลิตและจำหน่ายไฟฟ้าโดยใช้วัตถุดิบน้ำเสียจากโรงงานปาล์ม โดยมีการไฟฟ้าส่วนภูมิภาคเป็นผู้รับซื้อตามสัญญาซื้อขายไฟฟ้า (PPA) กำลังการผลิตรับซื้อไม่เกิน 2 เมกะวัตต์ โรงไฟฟ้าดังกล่าวได้ดำเนินการก่อสร้างแล้วเสร็จและเริ่มจำหน่ายกระแสไฟฟ้าเชิงพาณิชย์ (Commercial Operation Date: COD) เมื่อเดือนเมษายน 2559 และได้รับส่วนเพิ่มราคาซื้อขายไฟฟ้า (Adder) สำหรับผู้ผลิตไฟฟ้าขนาดเล็กมาก (VSSP) ในอัตรา 0.30 บาทต่อกิโลวัตต์-ชั่วโมง มีระยะเวลาสนับสนุน 7 ปีนับจากวันเริ่มต้นจำหน่ายกระแสไฟฟ้าเชิงพาณิชย์ (COD) อีกทั้งยังได้รับการส่งเสริมการลงทุนจากคณะกรรมการส่งเสริมการลงทุน (BOI) โดยได้รับสิทธิประโยชน์ที่สำคัญคือ การได้รับยกเว้นภาษีเงินได้นิติบุคคลเป็นระยะเวลา 8 ปี และหลังจากนั้นจะได้รับลดหย่อนให้เสียภาษีเงินได้นิติบุคคลในอัตรากึ่งหนึ่งอีกเป็นระยะเวลา 5 ปี

ในขณะที่ บริษัท มิตรประสงศ์กรีนพาวเวอร์ จำกัด ตั้งอยู่ที่ 199 หมู่ที่ 10 ตำบลประสงศ์ อำเภอท่าชนะ จังหวัดสุราษฎร์ธานี จดทะเบียนจัดตั้งบริษัทเมื่อวันที่ 14 มิถุนายน 2553 ปัจจุบันมีทุนจดทะเบียนและทุนชำระแล้วจำนวน 70,000,000 บาท ประกอบกิจการผลิตและจำหน่ายไฟฟ้าโดยใช้วัตถุดิบน้ำเสียจากโรงงานปาล์มเช่นเดียวกับบริษัท พระแสงกรีน พาวเวอร์ จำกัด โดยมีการไฟฟ้าส่วนภูมิภาคเป็นผู้รับซื้อตามสัญญาซื้อขายไฟฟ้า (PPA) กำลังการผลิตรับซื้อไม่เกิน 5 เมกะวัตต์ โรงไฟฟ้างกล่าวได้ดำเนินการก่อสร้างแล้วเสร็จและเริ่มจำหน่ายกระแสไฟฟ้าเชิงพาณิชย์ (Commercial Operation Date: COD) เมื่อเดือนมกราคม 2556 (เฟสแรก) และเดือนตุลาคม 2559 (เฟสที่สอง) ตามลำดับ โดยได้รับส่วนเพิ่มราคาซื้อขายไฟฟ้า (Adder) สำหรับผู้ผลิตไฟฟ้าขนาดเล็กมาก (VSSP) ในอัตรา 0.30 บาทต่อกิโลวัตต์-ชั่วโมง มีระยะเวลาสนับสนุน 7 ปีนับจากวันเริ่มต้นจำหน่ายกระแสไฟฟ้าเชิงพาณิชย์ (COD) อีกทั้งยังได้รับการส่งเสริมการลงทุนจากคณะกรรมการส่งเสริมการลงทุน (BOI) โดยได้รับสิทธิประโยชน์ที่สำคัญคือ การได้รับยกเว้นภาษีเงินได้นิติบุคคลเป็นระยะเวลา 8 ปี และหลังจากนั้นจะได้รับลดหย่อนให้เสียภาษีเงินได้นิติบุคคลในอัตรากึ่งหนึ่งอีกเป็นระยะเวลา 5 ปี

ทั้งนี้ บริษัทยังอยู่ระหว่างการศึกษาความเป็นไปได้ในการลงทุนโครงการโรงไฟฟ้าจากพลังงานขยะชุมชน ซึ่งตั้งอยู่ในพื้นที่ตำบลบ้านตาล อำเภอหาด จังหวัดเชียงใหม่ ดำเนินการโดยบริษัทย่อยคือ บริษัท เชียงใหม่ เวสต์ทูปาวเวอร์ จำกัด ซึ่งถือหุ้นโดยบริษัท 100% โดยปัจจุบันโครงการดังกล่าวอยู่ระหว่างการเตรียมความพร้อมในด้านต่างๆ ทั้งในส่วนการประกาศให้เป็นพื้นที่ที่มีศักยภาพในการเข้าร่วมโครงการผลิตไฟฟ้าจากขยะชุมชน รวมถึงการศึกษาความเป็นไปได้ในการจัดตั้งโรงงานแปรรูปขยะเป็นเชื้อเพลิง RDF เพื่อเป็นการเตรียมความพร้อมระหว่างรอภาครัฐเปิดรับซื้อไฟฟ้าจากขยะชุมชนในระยะต่อไป

นอกจากนี้ บริษัทยังอยู่ระหว่างการศึกษา ลงทุน และพัฒนาโครงการพลังงานทดแทนประเภทต่างๆ เพิ่มเติม ไม่ว่าจะเป็นโครงการโรงไฟฟ้าชีวมวล โครงการโรงไฟฟ้าชีวมวล และโครงการพลังงานทดแทนอื่นๆ รวมถึงแนวคิดในการพัฒนาแหล่งวัตถุดิบโดยการปลูกพืชพลังงานสำหรับการป้อนโรงไฟฟ้าประเภทต่างๆ ของบริษัท

2.2 ภาวะการตลาดและการแข่งขัน

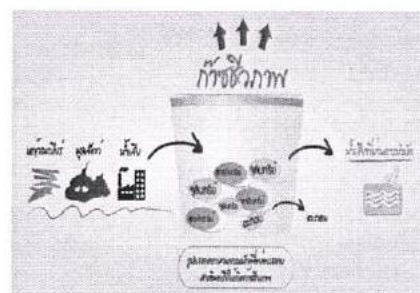
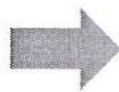
ธุรกิจผลิตและจำหน่ายไฟฟ้าจากพลังงานทดแทนเป็นธุรกิจที่ไม่มีการแข่งขันกับธุรกิจรายอื่น เนื่องจากกระแสไฟฟ้าที่โรงไฟฟ้าผลิตได้ทั้งหมดจะจำหน่ายให้แก่กลุ่มลูกค้าเป้าหมายคือ การไฟฟ้านครหลวง

การไฟฟ้าส่วนภูมิภาค และการไฟฟ้าฝ่ายผลิตแห่งประเทศไทย โดยในส่วนโรงไฟฟ้าก๊าซชีวภาพ ขนาดกำลังการผลิต 2 เมกะวัตต์ ของบริษัท พระแสงกรีน พาวเวอร์ จำกัด และ โรงไฟฟ้าก๊าซชีวภาพ กำลังการผลิต 4 เมกะวัตต์ ของบริษัท มิตรประสงค์กรีนพาวเวอร์ จำกัด บริษัทย่อยของบริษัท ซึ่งมีที่ตั้งอยู่ที่จังหวัดสุราษฎร์ธานี จะมีกลุ่มลูกค้าเป้าหมายคือ การไฟฟ้าส่วนภูมิภาคตามสัญญาซื้อขายไฟฟ้า (PPA) ที่ได้ทำไว้ร่วมกัน โดยบริษัท มุ่งเน้นกลยุทธ์ในการแข่งขัน 3 ด้าน คือ การสร้างความมั่นคงทางด้านวัตถุดิบ, การพัฒนาประสิทธิภาพในการกระบวนการผลิต และการควบคุมต้นทุนค่าใช้จ่ายในการผลิตอย่างเหมาะสม

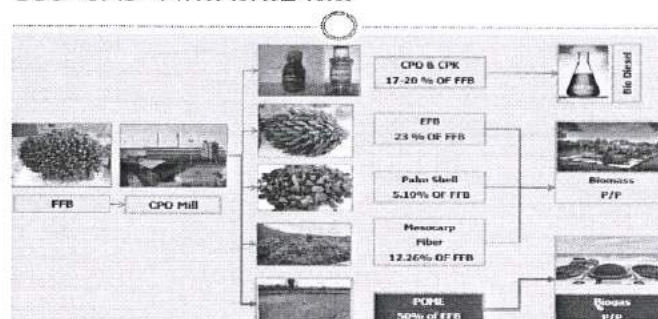
อย่างไรก็ดี สำหรับโครงการพลังงานทดแทนที่ภาครัฐมีแผนเปิดรับซื้อในอนาคต อาทิเช่น โครงการรับซื้อไฟฟ้าจากพลังงานทดแทนในรูปแบบ FiT Bidding ในประเภทเชื้อเพลิงชีวภาพจากน้ำเสีย/ของเสีย ชีวมวล และชีวภาพจากพืชพลังงาน นอกจากการเตรียมความพร้อมในด้านต่างๆ เพื่อให้สอดคล้องตามระเบียบการรับซื้อจากภาครัฐแล้ว ผู้ยื่นคำขอจะต้องทำการแข่งขันทางด้านข้อเสนอราคาของโครงการ โดยผู้ประกอบการที่ผ่านความพร้อมในทุกด้านตามระเบียบการรับซื้อ และเสนอราคาที่ต่ำที่สุดให้แก่ภาครัฐ ก็จะเป็นผู้ผ่านการพิจารณาให้เข้าทำสัญญาซื้อขายไฟฟ้ากับภาครัฐต่อไป

2.3 วิธีการจัดหาผลิตภัณฑ์หรือบริการ

สำหรับการจัดหาวัตถุดิบเพื่อป้อนให้แก่โรงไฟฟ้าก๊าซชีวภาพของบริษัทย่อยนั้น จะเป็นการนำน้ำเสียและกากสลัดจ์ปาล์ม (Palm oil Sludge) ที่ได้จากกระบวนการผลิตน้ำมันปาล์มดิบมาผลิตเป็นก๊าซชีวภาพเพื่อใช้ในการผลิตไฟฟ้า โดยบริษัทย่อยได้มีการทำสัญญาจัดหาน้ำเสียกับโรงงานผู้ผลิตน้ำมันปาล์มดิบที่ตั้งอยู่ใกล้โรงไฟฟ้าฯ โดยมีระยะเวลาของสัญญาจัดหาน้ำเสียตลอดอายุของสัญญาซื้อขายไฟฟ้า เพื่อบริหารต้นทุนในการขนส่งให้ต่ำที่สุด นอกจากนี้ บริษัทย่อยยังตระหนักถึงการเพิ่มประสิทธิภาพในการผลิตและการใช้วัตถุดิบให้เกิดประโยชน์สูงสุด โดยมีการออกแบบส่วนต่างๆ ของโรงไฟฟ้าให้สอดคล้องและเหมาะสมกับกระบวนการผลิตต่างๆ ของโรงไฟฟ้า



BIO GAS จากน้ำมันปาล์ม



3. ด้านการสื่อสารโทรคมนาคมและ Internet of Things (IoT)

3.1 ลักษณะผลิตภัณฑ์และบริการ

บริษัทและบริษัทย่อย ดำเนินธุรกิจในกลุ่มสื่อสารโทรคมนาคมมาอย่างยาวนาน ไม่ว่าจะเป็นระบบ Two way radio, Dispatch Console for Two Way Radio, Antenna, Test and Measurements Equipment, Radio Monitoring system รวมไปถึงอุปกรณ์ระบบวิทยุสื่อสาร “Trunked Radio” ซึ่งเป็นระบบวิทยุสื่อสารคมนาคมเฉพาะกิจที่ให้บริการเพื่อการสื่อสารที่ใช้เฉพาะกลุ่ม เพื่อให้สามารถติดต่อกันได้ในกลุ่มคลื่นความถี่เดียวกัน โดยบริษัทได้รับความไว้วางใจในการเลือกใช้งานและติดตั้งจากหน่วยงานราชการและกลุ่มธุรกิจเอกชนทั่วประเทศ ทั้งนี้ การให้บริการระบบวิทยุสื่อสาร Trunked Radio นั้น บริษัทมุ่งเน้นการพัฒนาในระบบ Digital เป็นหลัก และได้เลือกใช้เทคโนโลยีของ Motorola ซึ่งถือเป็นผู้นำตลาดระดับโลกที่มีส่วนแบ่งการตลาดรวมทั่วโลกกว่า 95% จึงสามารถสร้างความเชื่อมั่นต่อผู้ให้บริการได้เป็นอย่างดี

นอกจากนั้น บริษัทยังให้บริการครอบคลุมถึงการให้บริการ Internet of Things (IoT) ซึ่งเป็นอุปกรณ์ที่เข้ามามีบทบาทในชีวิตประจำวันของผู้บริโภคทุกกลุ่มเป็นอย่างมากในปัจจุบัน โดยบริษัทมีโซลูชันทางด้าน IoT หลากหลายโซลูชันที่จะเชื่อมโยงทุกสิ่งทุกอย่าง และช่วยให้ผู้ใช้สามารถสั่งการควบคุมการใช้งานอุปกรณ์ต่างๆ ผ่านทางเครือข่ายอินเทอร์เน็ต โดยบริษัทมุ่งเน้นอุปกรณ์ที่มีประสิทธิภาพสูงกว่าโซลูชัน IoT ทั่วๆ ไป อาทิ Infrared Surveillance Systems, Video Conferencing Solutions, Video Surveillance Network Solutions, Analytic Software Intellivision, Drone, Security scanner, GPS Tracking เป็นต้น

ขณะเดียวกัน บริษัทยังได้นำเทคโนโลยีด้านพลังงานใหม่ๆ ที่คาดว่าจะมีการใช้งานอย่างแพร่หลายในอนาคตมาให้บริการแก่ลูกค้าเพิ่มเติม อาทิเช่น Solar Inverter, Solar Tracking System เป็นต้น

3.2 การตลาดและการแข่งขัน

ธุรกิจด้านการสื่อสารโทรคมนาคม และ Internet of Things (IoT) จะมีอัตราการเติบโตตามภาวะเศรษฐกิจและนโยบายการสนับสนุนของภาครัฐ โดยเศรษฐกิจไทยในปี 2560 คาดว่าจะสามารถขยายตัวได้ร้อยละ 3.8 (โดยมีช่วงคาดการณ์ที่ร้อยละ 3.6-4.0) เติบโตจากปีก่อนหน้าที่ขยายตัวร้อยละ 3.2 และเป็นการขยายตัวได้ดีกว่าที่คาดการณ์ไว้ในครั้งก่อนหน้า โดยได้รับปัจจัยสนับสนุนหลักจากการส่งออกสินค้าและบริการที่ปรับตัวดีขึ้นอย่างต่อเนื่องในช่วงครึ่งหลังของปี โดยคาดว่า ปริมาณการส่งออกสินค้าและบริการมีแนวโน้มขยายตัวที่ร้อยละ 6.0 (โดยมีช่วงคาดการณ์ที่ร้อยละ 5.8-6.2) ซึ่งเป็นไปตามเศรษฐกิจประเทศคู่ค้าสำคัญของไทยและจำนวนนักท่องเที่ยวที่มีแนวโน้มขยายตัวขึ้น ขณะที่การลงทุนภาคเอกชนมีแนวโน้มฟื้นตัวอย่างชัดเจนในช่วงปีหลัง โดยคาดว่าจะขยายตัวร้อยละ 2.8 (โดยมีช่วงคาดการณ์ที่ร้อยละ 2.6-3.0) โดยเฉพาะการลงทุนด้านเครื่องจักรเครื่องมือในหมวดยานยนต์ ซึ่งสะท้อนได้จากการปรับตัวเร่งขึ้นของยอดขายรถยนต์เชิงพาณิชย์ที่ขยายตัวสูงถึงร้อยละ 12.8 ในไตรมาสที่ 3 สอดคล้องกับการบริโภคภาคเอกชนที่มีการขยายตัวอย่างค่อยเป็นค่อยไปที่ร้อยละ 3.3 (โดยมีช่วงคาดการณ์ที่ร้อยละ 3.1-3.5) สำหรับเศรษฐกิจไทยในปี 2561

สำนักงานเศรษฐกิจการคลังคาดว่า เศรษฐกิจไทยมีแนวโน้มขยายตัวได้อย่างต่อเนื่องที่ร้อยละ 3.8 โดยมีการใช้จ่ายภาครัฐเป็นแรงขับเคลื่อนสำคัญ ตามกรอบรายจ่ายลงทุนภาครัฐประจำปีงบประมาณ 2561 ที่ปรับตัวเพิ่มขึ้นต่อเนื่อง นอกจากนี้ การลงทุนภาครัฐที่เพิ่มขึ้นและความชัดเจนเกี่ยวกับการจัดการเลือกตั้งยังจะช่วยสร้างความเชื่อมั่นของภาคธุรกิจและช่วยกระตุ้นการลงทุนภาคเอกชนในประเทศได้มากขึ้น

(เอกสารอ้างอิง: รายงานประมาณการเศรษฐกิจไทยปี 2560 และ 2561, สำนักงานเศรษฐกิจการคลัง กระทรวงการคลัง, http://www.fpo.go.th/FPO/member_profile/it-admin/upload/file/1%202560%2060.pdf)

ในส่วนของตลาดเทคโนโลยีสารสนเทศและการสื่อสาร (ICT) ในปี 2560 นั้น สำนักงานคณะกรรมการกิจการกระจายเสียง กิจการโทรทัศน์และกิจการโทรคมนาคมแห่งชาติ (กสทช.) ได้ประมาณการมูลค่ารวมของตลาดด้านการสื่อสารที่ 632,120 ล้านบาท ขยายตัวจากปี 2559 ร้อยละ 9.5 โดยแบ่งเป็นตลาดบริการสื่อสาร 371,011 ล้านบาท และตลาดอุปกรณ์สื่อสาร 261,109 ล้านบาท โดยตลาดอุปกรณ์สื่อสารมีมูลค่าอุปกรณ์โครงข่าย (Core Network Equipment and Infrastructure Cabling) 75,459 ล้านบาท อุปกรณ์สื่อสารไร้สาย (Wireline Equipment) 18,115 ล้านบาท อุปกรณ์สื่อสารไร้สาย 47,565 ล้านบาท และอุปกรณ์ปลายทาง (Handset) 119,970 ล้านบาท (เอกสารอ้างอิง: มูลค่าตลาดสื่อสารของประเทศไทยปี 2559 และประมาณการปี 2560, สำนักงานคณะกรรมการกิจการกระจายเสียง กิจการโทรทัศน์และกิจการโทรคมนาคมแห่งชาติ (กสทช.), <http://webstats.nbtc.go.th/netnbtc/THMARKETCOMM.php>)

แนวโน้มอุตสาหกรรม

ศูนย์วิจัยกสิกรไทย มองว่า ภาพรวมตลาดโทรคมนาคมแบบไร้สายของไทยในปี 2561 ยังคงมีทิศทางการเติบโตที่ชะลอลงจากปีก่อน อันเนื่องมาจากสภาวะการแข่งขันที่เข้มข้นในตลาด โดยเฉพาะการแข่งขันในด้านราคาสำหรับการให้บริการสื่อสารข้อมูล (Data) ต่อเมกะไบต์ที่มีแนวโน้มลดลงต่อเนื่อง ส่งผลให้รายได้จากการให้บริการสื่อสารข้อมูลมีแนวโน้มเติบโตที่ชะลอลง ในขณะที่รายได้จากการให้บริการเสียง (Voice) ก็ยังคงหดตัวอย่างต่อเนื่องจากการที่ผู้บริโภคไทยส่วนใหญ่นิยมใช้สื่อออนไลน์ในการติดต่อสื่อสารระหว่างกันแทนการโทร ซึ่งเป็นเทรนด์ต่อเนื่องมาตั้งแต่ยุค 3G ในปี 2556 ขณะเดียวกันกลุ่มผู้ประกอบการยังคงต้องเผชิญกับความท้าทายด้านการบริหารต้นทุนค่อนข้างมาก โดยเฉพาะต้นทุนค่าใบอนุญาตประกอบกิจการ ต้นทุนการขยายโครงข่าย 4G อีกทั้งยังต้องเตรียมความพร้อมสำหรับการประมูลคลื่น 900 MHz และ 1800 MHz ในช่วงไตรมาสที่ 2 ของปี 2561 อีกด้วย

จากภาพรวมตลาดที่ยังคงมีสภาวะการแข่งขันที่เข้มข้นต่อเนื่องนั้น ศูนย์วิจัยกสิกรไทยมองว่า ตลาดโทรคมนาคมแบบไร้สายโดยรวมในปี 2561 น่าจะมีทิศทางการขยายตัวที่ชะลอลง โดยคาดว่าจะมีมูลค่าอยู่ประมาณ 253,930 - 259,580 ล้านบาท ขยายตัวในกรอบร้อยละ 4.7 - 7.1 จากปี 2560 (ค่ากลางอยู่ที่ร้อยละ 5.9) โดยน่าจะได้รับแรงหนุนหลักมาจากการทำการตลาดของกลุ่มผู้ประกอบการที่ผลักดันให้มีผู้ใช้งานแบบรายเดือนเพิ่มขึ้น หรือการผลักดันให้ผู้ใช้จ่ายเดือนเดิมเปลี่ยนแพ็คเกจมาอยู่ในระดับราคาที่สูงขึ้น โดยมีแรงจูงใจจากการให้ใช้โมบายอินเทอร์เน็ตในปริมาณมากขึ้น รวมถึงพฤติกรรมของผู้บริโภคไทยที่ยังคงนิยมใช้โมบายบรอดแบนด์อินเทอร์เน็ต ทำให้มูลค่าตลาดบริการสื่อสารข้อมูลยังคงขยายตัวต่อเนื่อง อย่างไรก็ตามการเติบโตของตลาดบริการสื่อสารข้อมูลดังกล่าวน่าจะมีแนวโน้มการเติบโตที่ชะลอลง โดยศูนย์วิจัยกสิกร

ไทย คาดว่า ในปี 2561 มูลค่าตลาดบริการสื่อสารข้อมูลในไทยน่าจะอยู่ที่ประมาณ 186,660 - 190,490 ล้านบาท มีอัตราการเติบโตอยู่ในกรอบราวร้อยละ 14.7 - 17.1 ชะลอตัวลงจากปี 2560 ที่คาดว่าจะขยายตัวอยู่ราวร้อยละ 21.8 เนื่องจากอัตราค่าบริการที่ถูกลงจากการแข่งขันที่เข้มข้นในตลาด (เอกสารอ้างอิง:ตลาดโทรคมนาคมไร้สายปี 61, ศูนย์วิจัยกสิกรไทย)

ทั้งนี้ ปัจจัยสนับสนุนจากนโยบายของภาครัฐ ไม่ว่าจะเป็นนโยบายประเทศไทย 4.0 และนโยบาย บรอดแบนด์แห่งชาติ ที่จะส่งเสริมให้มีการนำ ICT มาใช้ในการส่งเสริมเศรษฐกิจดิจิทัล (Digital Economy) มากขึ้น จะทำให้ภาพรวมตลาด ICT ในปี 2560 มีการเติบโตสูงขึ้น ขณะเดียวกันการแข่งขันในตลาดก็จะเติบโตสูงขึ้น จากการแข่งขันในการสร้างมูลค่าเพิ่มของผลิตภัณฑ์และบริการ ผู้ให้บริการจะต้องมีการเตรียมความพร้อมในด้านเทคโนโลยีใหม่ๆ ที่เปลี่ยนแปลงอย่างรวดเร็ว โดยเฉพาะในด้าน IoT (Internet of Things) ที่จะทำให้อุปกรณ์เครื่องใช้ต่างๆ ในชีวิตประจำวันสามารถติดต่อสื่อสารระหว่างกันผ่านโครงข่ายอินเทอร์เน็ต ทั้งนี้ การแข่งขันที่สูงขึ้นจะส่งผลให้ตลาดมีการเติบโตที่สูงขึ้น ขณะเดียวกันก็จะมีการแข่งขันด้านราคาที่สูงขึ้น ผู้ประกอบการในธุรกิจดังกล่าวจึงจำเป็นต้องติดตามปัจจัยความเสี่ยงต่างๆ ที่อาจส่งผลกระทบต่ออุตสาหกรรมอย่างใกล้ชิด

3.3 การจัดหาผลิตภัณฑ์

บริษัทมุ่งมั่นในการจัดหาผลิตภัณฑ์และบริการที่มีคุณภาพ มีความทันสมัย ในราคาที่เป็นธรรม เพื่อสนองความต้องการของลูกค้าทั้งในกลุ่มหน่วยงานราชการและธุรกิจเอกชน โดยผลิตภัณฑ์ของบริษัท ได้รับการผลิตจากโรงงานที่ได้รับการรับรองคุณภาพการผลิตตามมาตรฐานสากล ทั้งนี้ บริษัทเป็นทั้งผู้นำเข้าโดยตรงและเป็นตัวแทนจำหน่ายให้แก่ผลิตภัณฑ์ที่มีชื่อเสียงระดับชั้นนำของโลก ได้แก่ Motorola ซึ่งบริษัทได้รับการแต่งตั้งเป็นตัวแทนจำหน่ายและศูนย์บริการจาก Motorola Inc. สำหรับผลิตภัณฑ์ Trunk Radio ตั้งแต่ปี 2546 รวมถึงยังได้รับการแต่งตั้งให้เป็นตัวแทนจำหน่ายให้กับแบรนด์ชั้นนำ อาทิเช่น IntelliVision, ZETRON, HUAWEI, VERTEX STANDARD, TELTONIKA, LINYANG, J-SOLAR เป็นต้น

นอกจากนี้ บริษัทยังเน้นการเพิ่มทักษะความชำนาญของวิศวกรให้ได้มาตรฐานในระดับสากล โดยมีการจัดฝึกอบรมพนักงานเป็นการภายในเพื่อถ่ายทอดความรู้และเทคโนโลยีสารสนเทศใหม่ๆ รวมถึงการขยายองค์ความรู้จากการศึกษาเทคโนโลยีใหม่ๆ ในต่างประเทศอย่างต่อเนื่อง เพื่อเสริมสร้างความรู้ความชำนาญให้แก่บุคลากรของบริษัท อันจะนำไปสู่การสร้างมูลค่าเพิ่มและการสร้างความเชื่อมั่นให้แก่ลูกค้าของบริษัทในระยะยาว

3.4 งานที่ยังไม่ได้ส่งมอบ

- ไม่มี -

3. ปัจจัยความเสี่ยง

ปัจจัยเสี่ยงต่อการดำเนินธุรกิจของบริษัทมีดังต่อไปนี้

3.1 ความเสี่ยงจากความผันผวนของราคาน้ำมันและราคาแก๊ส LPG ในตลาดโลก

ราคาน้ำมันตามตลาดโลกปรับตัวลดลงอย่างมีนัยสำคัญตั้งแต่ช่วงปลายปี 2557 โดยทำจุดต่ำสุดในช่วงต้นปี 2559 ที่ผ่านมา การปรับตัวลดลงของราคาน้ำมันส่งผลกระทบต่อความต้องการการใช้แก๊ส LPG ในอุตสาหกรรมรถยนต์และการขนส่งเป็นอย่างมาก อย่างไรก็ตาม ผู้เชี่ยวชาญในอุตสาหกรรมให้ความเห็นว่า ราคาน้ำมันในตลาดโลกได้ผ่านจุดต่ำสุดไปแล้วและอยู่ในทิศทางขาขึ้นอีกทั้งในช่วงที่ผ่านมาถึงแม้ว่าราคาน้ำมันจะลดลงเป็นอย่างมากแต่ยังคงมีความต้องการใช้แก๊ส LPG อย่างต่อเนื่อง โดยเฉพาะจากผู้บริโภคบางกลุ่มยังคงจำเป็นต้องใช้แก๊ส LPG เช่น ภาคขนส่ง และรถแท็กซี่ ประกอบกับทำเลที่ตั้งของสถานีบริการ LPG ตั้งอยู่บนเส้นทางที่มีการสัญจรที่คับคั่ง จึงส่งผลให้ความต้องการใช้แก๊ส LPG ของบริษัทเป้าหมายยังอยู่ในระดับที่น่าพอใจ อย่างไรก็ตาม ภายใต้อุปสงค์ที่เพิ่มขึ้นของราคาน้ำมันและราคาแก๊ส LPG ของบริษัทเป้าหมายยังอยู่ในระดับที่น่าพอใจ อย่างไรก็ตาม ภายใต้อุปสงค์ที่เพิ่มขึ้นของราคาน้ำมันและราคาแก๊ส LPG ของบริษัทเป้าหมายยังอยู่ในระดับที่น่าพอใจ อย่างไรก็ตาม ภายใต้อุปสงค์ที่เพิ่มขึ้นของราคาน้ำมันและราคาแก๊ส LPG ของบริษัทเป้าหมายยังอยู่ในระดับที่น่าพอใจ

3.2 ความเสี่ยงจากการยกเลิกชดเชยราคาแก๊ส LPG

ในอนาคตรัฐบาลมีแนวโน้มที่จะยกเลิกการชดเชยราคาแก๊ส LPG จากเงินสนับสนุนของกองทุนน้ำมันเชื้อเพลิง และจะประกาศลดอัตราค่าจำหน่ายแก๊ส LPG อย่างสมบูรณ์ ซึ่งจะส่งผลกระทบต่อราคาจำหน่ายแก๊ส LPG ในประเทศไทยจะเป็นไปตามราคาตลาดโลก ทั้งนี้ บริษัทได้รับผลกระทบค่อนข้างน้อยเนื่องจากดำเนินกลยุทธ์การตั้งราคาบวกจากต้นทุน (Cost Plus Pricing) กล่าวคือ สามารถผลัดภาระต้นทุนบางส่วนโดยการปรับราคาขายได้เมื่อต้นทุนเพิ่มขึ้นทำให้สามารถควบคุมอัตรากำไรขั้นต้นได้ ในขณะที่หากต้นทุนปรับตัวลดลงก็จะปรับราคาขายลดลงด้วย เพื่อเพิ่มความน่าสนใจให้กับผู้บริโภคในฐานะพลังงานทางเลือกแทนน้ำมัน อีกทั้งด้วยแผนกลยุทธ์การบริหารด้านต้นทุนด้วยระบบขนส่งน้ำมันของตนเอง รวมทั้งพันธมิตรอันดีกับผู้ค้าน้ำมันในมาตรา 7 และการวางแผน Supply Chain ที่มีประสิทธิภาพก็จะสามารถลดความเสี่ยงจากปัญหาดังกล่าวได้บางส่วน

3.3 ความเสี่ยงจากการจัดซื้อแก๊ส LPG

การจัดซื้อแก๊ส LPG เพื่อจำหน่ายในสถานีบริการต้องจัดซื้อจากผู้ค้ามาตรา 7 เท่านั้น โดยบริษัทวางเป้าหมายการกระจายความเสี่ยงในการจัดซื้อแก๊ส LPG จากผู้ค้ามาตรา 7 หลายรายที่เป็นพันธมิตรของบริษัท นอกจากนี้ยังมีการเทียบเคียงราคา คุณภาพของแก๊ส และระยะทางขนส่ง เพื่อการบริหารจัดการที่มีประสิทธิภาพและจัดซื้อแก๊สได้ในปริมาณที่เหมาะสมครอบคลุมสถานีของบริษัทเป้าหมายและกลุ่มลูกค้าเป้าหมาย ขณะนี้ บริษัทมีพันธมิตรทางการค้าอันดีกับผู้ค้าน้ำมันมาตรา 7 หลายราย ทำให้มั่นใจได้ว่าสามารถจัดหาปริมาณแก๊ส LPG ได้ในเวลาที่ต้องการ ซึ่งที่ผ่านมาบริษัทไม่เคยประสบปัญหาในการจัดหา LPG จากการปฏิเสธของผู้ค้ารายใหญ่เลย

3.4 ความเสี่ยงจากสัญญาเช่าที่ดินเพื่อประกอบกิจการ

สตาร์ แก๊ส ทำสัญญาเช่าที่ดินระยะยาวเพื่อประกอบธุรกิจสถานีบริการแก๊ส LPG โดยมีระยะเวลาตามสัญญาเช่าเฉลี่ย 10-15 ปีกับกิจการหรือบุคคลภายนอก เพื่อดำเนินกิจการสถานีบริการแก๊ส LPG หากเจ้าของที่ดินไม่

ต่ออายุสัญญาเช่าที่ดินดังกล่าวให้กับบริษัท ก็จะทำให้บริษัทได้รับผลกระทบด้านการดำเนินธุรกิจ อย่างไรก็ดี ทางผู้บริหาร ได้มีสัมพันธ์อันดีกับเจ้าของที่ดินมีการชำระค่าเช่าตรงเวลามาเสมอ อีกทั้งสัญญาเช่าส่วนมากยังเป็นสัญญาระยะยาวทำให้บริษัทมีเวลาในการหาทำเลใหม่ที่เหมาะสม

3.5 ความเสี่ยงด้านอุปถัมภ์ด้านธุรกิจขนส่งและสถานีบริการแก๊ส LPG

บริษัทมีบริษัทย่อยที่ประกอบธุรกิจขนส่งแก๊ส LPG มียานพาหนะที่ใช้การขนส่งแก๊ส LPG โดยเฉพาะ ซึ่งในระหว่างการขนส่งอาจจะเกิดอุบัติเหตุที่อาจนำมาซึ่งความเสียหายต่อกลุ่มบริษัทได้ โดยยานพาหนะขนส่งดังกล่าวได้รับการตรวจสอบอย่างสม่ำเสมอจากกรมการขนส่งทางบก และมีการติด GPS เพื่อให้สามารถติดตามตำแหน่งรถขนส่งได้ นอกจากนี้ พนักงานขับรถของบริษัทย่อยได้รับการฝึกอบรมและได้รับใบอนุญาตตามกฎหมายของภาครัฐอย่างเคร่งครัด อีกทั้งมีการทำประกันภัยให้ครอบคลุมความเสี่ยงครบถ้วน โดยได้มีการประกันความเสี่ยงภัยทรัพย์สินและทำประกันภัยประเภทความรับผิดชอบต่อบุคคลที่สาม เพื่อลดผลกระทบที่อาจเกิดขึ้นต่อบริษัท โดยปัจจุบันได้มีการประกันภัยรถบรรทุกทั้ง 18 คันไว้กับ บริษัท กรุงเทพประกันภัย จำกัด อีกทั้งอบรมพนักงานให้มีการตรวจสอบความปลอดภัยของสถานีบริการทุกวันและส่งเสริมโครงการเพิ่มความเข้าใจในการปฏิบัติหน้าที่ได้อย่างเหมาะสม

3.6 ความเสี่ยงด้านการจัดสรรงบประมาณของหน่วยงานภาครัฐที่ชะลอตัว

บริษัท เอ็ม โซลูชั่น จำกัด ซึ่งเป็นบริษัทในเครือบริษัท เฟอรั่ม จำกัด (มหาชน) มีความเสี่ยงจากการประมูลโครงการภาครัฐซึ่งอาจเกิดความล่าช้าในการจัดสรรงบประมาณของหน่วยงานภาครัฐ ทำให้เกิดการชะลอตัวในการดำเนินงานโครงการต่างๆ และไม่เป็นไปตามกำหนดเวลาที่วางแผนไว้ ทั้งนี้ บริษัทได้ตระหนักถึงความเสี่ยงดังกล่าวจึงมีการปรับตัวและเตรียมพร้อมรับความเสี่ยงดังกล่าว รวมถึงสถานการณ์ความไม่แน่นอนจากหน่วยงานภาครัฐ จึงได้มีนโยบายจะขยายประเภทสินค้าในฐานะลูกค้าเดิม เพื่อให้ได้มาซึ่งจำนวน โครงการที่เพิ่มมากขึ้น รวมถึงขยายตลาดไปยังกลุ่มธุรกิจที่กำลังขยายตัวและมีอำนาจการซื้อสูง เช่น ธุรกิจพลังงาน, ความมั่นคง, Transportation ทั้งแบบการขายผ่านพันธมิตรและการขายไปยัง End user โดยตรงนอกเหนือจากกลุ่มหน่วยงานภาครัฐเพียงอย่างเดียว

3.7 ความเสี่ยงด้านวัตถุดิบตั้งต้นและเครื่องจักรในโรงไฟฟ้าชีวภาพ

โรงไฟฟ้าชีวภาพใช้น้ำเสียและกากจากโรงงานปาล์มเป็นวัตถุดิบตั้งต้น ซึ่งปริมาณที่ได้รับมาจะแตกต่างกันไปตามแต่ฤดูกาลของผลผลิตปาล์ม รวมทั้งคุณภาพของน้ำเสียและกากที่ได้ไม่สามารถนำมาผลิตกระแสไฟฟ้าได้อย่างมีประสิทธิภาพในบางครั้ง อย่างไรก็ตาม บริษัทได้วางแผนผลิตไฟฟ้าอย่างเต็มกำลังในช่วงเวลาที่มีการผลิตน้ำมันปาล์มสูงในรอบปีเพื่อชดเชยช่วงเวลาที่มีการผลิตน้อย รวมทั้ง มองหาแหล่งวัตถุดิบใหม่เพิ่มเติมอยู่ตลอดเวลา และปรับปรุง เพิ่มเติม ระบบการผลิตไฟฟ้าเพื่อประสิทธิภาพให้สามารถใช้วัตถุดิบได้เกิดประโยชน์สูงสุด เครื่องจักรในโรงไฟฟ้าชีวภาพมีระยะเวลาการซ่อมบำรุงโดยประมาณ 30 วันต่อปี ทำให้สูญเสียรายได้ในช่วงเวลาดังกล่าว และเป็นเครื่องจักรที่นำเข้าจากต่างประเทศ ทำให้ในบางครั้งที่เกิดการชำรุดของชิ้นส่วนจะต้องใช้เวลาในการสั่งซื้อใหม่ ทั้งนี้ บริษัทได้บริหารระยะเวลาการซ่อมบำรุงโดยหมุนเวียนรอบการซ่อมบำรุงของเครื่องจักรแต่ละตัว ให้เครื่องอื่นๆ เดินเครื่องเพิ่มเติมเพื่อชดเชยรายได้ที่หายไปจากเครื่องจักรที่กำลังซ่อมบำรุง ด้านชิ้นส่วนอะไหล่ บริษัทได้สั่งซื้อชิ้นส่วนที่มีแนวโน้มว่าจะสึกหรอได้ง่ายมาสำรองไว้เพื่อลดระยะเวลาในการเปลี่ยนหรือซ่อมแซมชิ้นส่วนดังกล่าว

4. ทรัพย์สินที่ใช้ในการประกอบธุรกิจ

4.1 ทรัพย์สินถาวรหลักที่ใช้ในการประกอบธุรกิจ

ณ วันที่ 31 ธันวาคม 2560 รายการและมูลค่าสุทธิของทรัพย์สินถาวรหลักที่ใช้ในการประกอบธุรกิจของบริษัทและบริษัทย่อย ตามที่ปรากฏในงบการเงินรวมของบริษัท จำนวน 924.45 ล้านบาท มีรายละเอียดดังนี้

รายละเอียดทรัพย์สิน	มูลค่าสุทธิทางบัญชี (ล้านบาท)	ลักษณะกรรมสิทธิ์	ภาระผูกพัน (ล้านบาท)
1. ที่ดิน	129.66	เป็นหลักประกันสินเชื่อกับสถาบันการเงิน	(1)
2. อาคารและส่วนปรับปรุงอาคาร	243.66		
3. เครื่องใช้สำนักงาน	9.48		
4. เครื่องมือในการซ่อมแซมโทรศัพท์และอุปกรณ์	2.60		
5. เครื่องตกแต่งและติดตั้ง	7.44		
6. ยานพาหนะ	54.92	ภายใต้สัญญาเช่าทางการเงิน	(2)
7. เครื่องจักรและอุปกรณ์	204.50	เป็นหลักประกันสินเชื่อกับสถาบันการเงิน	(1)
8. ระบบผลิตไฟฟ้าจากก๊าซชีวภาพ	252.65		
9. สินทรัพย์ระหว่างก่อสร้าง	19.57		
รวม	924.45		

หมายเหตุ

- (1) บริษัทและบริษัทย่อยได้นำที่ดิน อาคารและอุปกรณ์มูลค่าสุทธิตามบัญชี จำนวนประมาณ 123 ล้านบาท ไปค้ำประกันวงเงินสินเชื่อที่ได้รับจากสถาบันการเงิน
- (2) ณ วันที่ 31 ธันวาคม 2560 บริษัทและบริษัทย่อยมียอดคงเหลือของยานพาหนะซึ่งได้มาภายใต้สัญญาเช่าทางการเงิน โดยมีมูลค่าสุทธิตามบัญชีเป็นจำนวนเงิน 5 ล้านบาท

4.2 ทรัพย์สินที่ไม่มีตัวตน

ณ วันที่ 31 ธันวาคม 2560 บริษัทและบริษัทย่อย มีทรัพย์สินที่ไม่มีตัวตนสุทธิที่ปรากฏในงบการเงินรวมของบริษัท จำนวน 233.49 ล้านบาท มีรายละเอียดดังนี้

รายละเอียดทรัพย์สิน	มูลค่าสุทธิทางบัญชี (ล้านบาท)	ลักษณะกรรมสิทธิ์	การระดมทุน
1. สิทธิการเช่า	1.23	เป็นเจ้าของเอง	-
2. โปรแกรมคอมพิวเตอร์	3.70	เป็นเจ้าของเอง	-
3. สิทธิภายใต้สัญญาซื้อขายไฟฟ้า	83.64	เป็นเจ้าของเอง	-
4. สิทธิประโยชน์ภายใต้สัญญาเช่าที่ดิน	65.37	เป็นเจ้าของเอง	-
5. สิทธิภายใต้สัญญาบริการสถานีแก๊ส	79.55	เป็นเจ้าของเอง	-
รวม	233.49		

5. ข้อพิพาททางกฎหมาย

บริษัท พอร์ทัลเน็ต จำกัด (เดิมเป็นบริษัทย่อยของบริษัท) มีข้อพิพาททางกฎหมายกับการไฟฟ้าส่วนภูมิภาค (กฟภ.)

ตามสัญญาซื้อขายกิจการ เมื่อวันที่ 15 พฤษภาคม 2555 ระหว่างบริษัท และบริษัท สามารถ เทลคอม จำกัด (มหาชน) ข้อ 10 เรื่องเงินค่าใช้งานระบบก่อนสัญญาเช่าเริ่มต้นและวิธีการชำระ บริษัทจะได้รับเงินไม่เกิน 500.00 ล้านบาท โดยบริษัท พอร์ทัลเน็ต จำกัด ต้องดำเนินคดีจนถึงที่สุดในการดำเนินการเรียกร้องตามกฎหมายต่อการไฟฟ้าส่วนภูมิภาค (กฟภ.) ในส่วนค่าใช้งานระบบก่อนสัญญาเช่าเริ่มต้น

ปี 2560 ยังอยู่ระหว่างดำเนินการสรุปสำนวนคดีของตุลาการศาลปกครองสูงสุด

6. ข้อมูลทั่วไปและข้อมูลสำคัญอื่น

6.1 ข้อมูลทั่วไป

ข้อมูลทั่วไปของบริษัทที่ออกหลักทรัพย์ นิติบุคคลที่บริษัทเป็นผู้ถือหุ้นรายใหญ่ ณ ปัจจุบัน และบุคคลอ้างอิง ณ วันที่ 1 มีนาคม 2561 มีรายละเอียดดังต่อไปนี้

6.1.1 บริษัทที่ออกหลักทรัพย์

ชื่อบริษัทที่ออกหลักทรัพย์	บริษัท เฟอร์รัม จำกัด (มหาชน)
ที่ตั้งสำนักงาน	เลขที่ 73 ซอยสุขุมวิท 62 อาคารเอ็มลิ่งค์ ชั้น 1 ถนนสุขุมวิท แขวงพระโขนงใต้ เขตพระโขนง กรุงเทพมหานคร 10260
ประเภทธุรกิจ	พลังงานทางเลือกและตัวแทนขายก๊าซ LPG/NGV
เลขทะเบียนบริษัท	0107545000021
โทรศัพท์	0-2741-5700
โทรสาร	0-2741-6878
โฮมเพจ	www.ferrum.co.th
ทุนจดทะเบียน	3,272,894,283.00 บาท ประกอบด้วยหุ้นสามัญ 3,272,894,283 หุ้น มูลค่าที่ตราไว้หุ้นละ 1.00 บาท
ทุนที่ออกและเรียกชำระแล้ว*	3,029,598,102.00 บาท ประกอบด้วยหุ้นสามัญ 3,029,598,102 หุ้น มูลค่าที่ตราไว้หุ้นละ 1.00 บาท

*หมายเหตุ :

จดทะเบียนเปลี่ยนแปลงทุนที่ชำระแล้วเมื่อวันที่ 28 กุมภาพันธ์ 2561

6.1.2 ชื่อ สถานที่ตั้งของนิติบุคคลที่บริษัทถือหุ้น ตั้งแต่ร้อยละ 10 ขึ้นไป

1) บริษัท เทเลแม็กซ์ เอเชีย คอร์ปอเรชั่น จำกัด

ที่ตั้งสำนักงาน	เลขที่ 73 ซอยสุขุมวิท 62 อาคารเอ็มลิ่งค์ ชั้น 4 ถนนสุขุมวิท แขวงพระโขนงใต้ เขตพระโขนง กรุงเทพมหานคร 10260
ประเภทธุรกิจ	ตัวแทนจำหน่ายอุปกรณ์สื่อสารและโทรศัพท์เคลื่อนที่
เลขทะเบียนบริษัท	0105541027747
โทรศัพท์	0-2741-5700
โทรสาร	0-2741-6878
ทุนจดทะเบียน	30,000,000.00 บาท
ทุนเรียกชำระแล้ว	30,000,000.00 บาท
มูลค่าหุ้นที่ตราไว้	100.00 บาทต่อหุ้น
สัดส่วนการถือครองหลักทรัพย์	ร้อยละ 99.99

2) บริษัท เอ็มลิงค์ ซีโอป จำกัด

ที่ตั้งสำนักงาน	เลขที่ 73 ซอยสุขุมวิท 62 อาคารเอ็มลิงค์ ชั้น 5 ถนนสุขุมวิท
	แขวงพระโขนงใต้ เขตพระโขนง กรุงเทพมหานคร 10260
ประเภทธุรกิจ	ตัวแทนจำหน่ายอุปกรณ์สื่อสารและโทรศัพท์เคลื่อนที่
เลขทะเบียนบริษัท	0105546032170
โทรศัพท์	0-2741-5700
โทรสาร	0-2741-4894-5
ทุนจดทะเบียน	10,000,000.00 บาท
ทุนเรียกชำระแล้ว	10,000,000.00 บาท
มูลค่าหุ้นที่ตราไว้	100.00 บาทต่อหุ้น
สัดส่วนการถือครองหลักทรัพย์	ร้อยละ 95.00

3) บริษัท เอ็ม โซลูชั่น จำกัด

ที่ตั้งสำนักงาน	เลขที่ 73 ซอยสุขุมวิท 62 อาคารเอ็มลิงค์ ชั้น 1 ถนนสุขุมวิท
	แขวงพระโขนงใต้ เขตพระโขนง กรุงเทพมหานคร 10260
ประเภทธุรกิจ	ผู้จัดจำหน่ายวิทยุสื่อสาร
เลขทะเบียนบริษัท	0105545082131
โทรศัพท์	0-2741-5700
โทรสาร	0-2741-4897
ทุนจดทะเบียน	10,000,000.00 บาท
ทุนเรียกชำระแล้ว	10,000,000.00 บาท
มูลค่าหุ้นที่ตราไว้	100.00 บาทต่อหุ้น
สัดส่วนการถือครองหลักทรัพย์	ร้อยละ 99.99

4) บริษัท เฟอรั่ม แคปิตอล จำกัด

ที่ตั้งสำนักงาน	เลขที่ 73 ซอยสุขุมวิท 62 อาคารเอ็มลิงค์ ชั้น 1 ถนนสุขุมวิท
	แขวงพระโขนงใต้ เขตพระโขนง กรุงเทพมหานคร 10260
ประเภทธุรกิจ	ประกอบธุรกิจสินเชื่อรายย่อยเพื่อการประกอบอาชีพ (เมื่อได้รับอนุญาตจากหน่วยงานที่เกี่ยวข้องแล้ว)
เลขทะเบียนบริษัท	0105558171293
โทรศัพท์	0-2741-5700
โทรสาร	0-2741-5724
ทุนจดทะเบียน	50,000,000.00 บาท
ทุนเรียกชำระแล้ว	50,000,000.00 บาท
มูลค่าหุ้นที่ตราไว้	100.00 บาทต่อหุ้น
สัดส่วนการถือครองหลักทรัพย์	ร้อยละ 99.99

5) บริษัท เฟอรั่ม เอ็นเนอร์ยี่ จำกัด

ที่ตั้งสำนักงาน	เลขที่ 73 ซอยสุขุมวิท 62 อาคารเอ็มลิ่งค์ ถนนสุขุมวิท แขวงพระโขนงใต้ เขตพระโขนง กรุงเทพมหานคร 10260
ประเภทธุรกิจ	พัฒนาและลงทุนในโครงการพลังงานทางเลือก รวมถึงการก่อสร้างโรงไฟฟ้าเพื่อผลิตและขายไฟฟ้า
เลขทะเบียนบริษัท	0105558047835
โทรศัพท์	0-2741-5700
โทรสาร	0-2741-6878
ทุนจดทะเบียน	100,000,000.00 บาท
ทุนเรียกชำระแล้ว	100,000,000.00 บาท
มูลค่าหุ้นที่ตราไว้	100.00 บาทต่อหุ้น
สัดส่วนการถือครองหลักทรัพย์	ร้อยละ 99.99

6) บริษัท เชียงใหม่ เวสต์ทูปาเวอร์ จำกัด

ที่ตั้งสำนักงาน	เลขที่ 73 ซอยสุขุมวิท 62 อาคารเอ็มลิ่งค์ ถนนสุขุมวิท แขวงพระโขนงใต้ เขตพระโขนง กรุงเทพมหานคร 10260
ประเภทธุรกิจ	พัฒนาและลงทุนในโครงการพลังงานจากขยะ รวมถึงการก่อสร้างโรงไฟฟ้าเพื่อผลิตและขายไฟฟ้า
เลขทะเบียนบริษัท	0105558074964
โทรศัพท์	0-2741-5700
โทรสาร	0-2741-6878
ทุนจดทะเบียน	20,000,000.00 บาท
ทุนเรียกชำระแล้ว	20,000,000.00 บาท
มูลค่าหุ้นที่ตราไว้	100.00 บาทต่อหุ้น
สัดส่วนการถือครองหลักทรัพย์	ร้อยละ 99.99

7) บริษัท พระแสงกรีน พาวเวอร์ จำกัด

ที่ตั้งสำนักงาน	111/1 หมู่ที่ 4 ตำบลลิ้นปี่ อำเภอพระแสง จังหวัดสุราษฎร์ธานี
ประเภทธุรกิจ	โรงไฟฟ้าก๊าซชีวภาพ (Biogas Power Plant)
เลขทะเบียนบริษัท	0845555003881
โทรศัพท์	0-2741-5700
โทรสาร	0-2741-5724
ทุนจดทะเบียน	77,000,000.00 บาท
ทุนเรียกชำระแล้ว	77,000,000.00 บาท
มูลค่าหุ้นที่ตราไว้	100.00 บาทต่อหุ้น
สัดส่วนการถือครองหลักทรัพย์	ร้อยละ 60.00

8) บริษัท มิตรประสงค์กรีนเพาเวอร์ จำกัด

ที่ตั้งสำนักงาน	119 หมู่ที่ 10 ตำบลประสงค์ อำเภอนาทม จังหวัดสุราษฎร์ธานี
ประเภทธุรกิจ	โรงไฟฟ้าก๊าซชีวภาพ (Biogas Power Plant)
เลขทะเบียนบริษัท	0845553003451
โทรศัพท์	0-2741-5700
โทรสาร	0-2741-5724
ทุนจดทะเบียน	70,000,000.00 บาท
ทุนเรียกชำระแล้ว	70,000,000.00 บาท
มูลค่าหุ้นที่ตราไว้	100.00 บาทต่อหุ้น
สัดส่วนการถือครองหลักทรัพย์	ร้อยละ 62.63

9) บริษัท สตาร์ แก๊ส จำกัด

ที่ตั้งสำนักงาน	เลขที่ 115/1,115/2,115/3 อาคารสุโขทัย แกรนด์ ชั้น 3 ถนนสุโขทัย แขวงดุสิต เขตดุสิต กรุงเทพมหานคร
ประเภทธุรกิจ	ธุรกิจสถานีบริการก๊าซธรรมชาติ LPG
เลขทะเบียนบริษัท	0105553111519
โทรศัพท์	0-2741-5700
โทรสาร	0-2741-5724
ทุนจดทะเบียน	60,000,000.00 บาท
ทุนเรียกชำระแล้ว	60,000,000.00 บาท
มูลค่าหุ้นที่ตราไว้	100.00 บาทต่อหุ้น
สัดส่วนการถือครองหลักทรัพย์	ร้อยละ 99.99

10) บริษัท อาร์.เอ.โลจิสติกส์ จำกัด

ที่ตั้งสำนักงาน	เลขที่ 115/1,115/2,115/3 อาคารสุโขทัย แกรนด์ ชั้น 3 ถนนสุโขทัย แขวงดุสิต เขตดุสิต กรุงเทพมหานคร
ประเภทธุรกิจ	ธุรกิจขนส่งก๊าซ LPG ระหว่างคู่ค้ามาตรา 7 และสถานีให้บริการในเครือ
เลขทะเบียนบริษัท	0105553087014
โทรศัพท์	0-2741-5700
โทรสาร	0-2741-5724
ทุนจดทะเบียน	1,000,000.00 บาท
ทุนเรียกชำระแล้ว	1,000,000.00 บาท
มูลค่าหุ้นที่ตราไว้	100.00 บาทต่อหุ้น
สัดส่วนการถือครองหลักทรัพย์	ร้อยละ 99.99

11) บริษัท รัชวิทยุ จำกัด

ที่ตั้งสำนักงาน	เลขที่ 9/7 หมู่ที่ 7 ต.บางแก้ว อ.เมืองสมุทรสงคราม จ.สมุทรสงคราม
ประเภทธุรกิจ	ธุรกิจสถานีบริการก๊าซธรรมชาติ NGV สำหรับยานยนต์
เลขทะเบียนบริษัท	0755551000161
โทรศัพท์	0-2741-5700
โทรสาร	0-2741-5724
ทุนจดทะเบียน	4,200,000.00 บาท
ทุนเรียกชำระแล้ว	4,200,000.00 บาท
มูลค่าหุ้นที่ตราไว้	100.00 บาทต่อหุ้น
สัดส่วนการถือครองหลักทรัพย์	ร้อยละ 99.99

ข้อมูลของบุคคลอ้างอิง

นายทะเบียนหลักทรัพย์ บริษัท ศูนย์รับฝากหลักทรัพย์ (ประเทศไทย) จำกัด

ที่ตั้งสำนักงาน	อาคารตลาดหลักทรัพย์แห่งประเทศไทย เลขที่ 93 ถนนรัชดาภิเษก แขวงดินแดง เขตดินแดง กรุงเทพมหานคร 10400
โทรศัพท์	0-2009-9000
โทรสาร	0-2009-9991

ผู้สอบบัญชี บริษัท สำนักงาน อีวาย จำกัด

ที่ตั้งสำนักงาน	193/136-137 อาคารเลอรัชดาออฟฟิศคอมเพล็กซ์ ชั้น 33 ถนนรัชดาภิเษก แขวงคลองเตย เขตคลองเตย กรุงเทพมหานคร 10110
โทรศัพท์	0-2264-0777
โทรสาร	0-2264-0789-90