

ส่วนที่ 1

การประกอบธุรกิจ

1. นโยบายและภาพรวมการประกอบธุรกิจ

ความเป็นมาของกลุ่มบริษัท อาปิโก

บริษัท อาปิโก ไฮเทค จำกัด (มหาชน) (“บริษัทฯ”, “AH”) ก่อตั้งขึ้นเมื่อวันที่ 25 มีนาคม 2539 ด้วยทุนจดทะเบียนเริ่มแรก 75 ล้านบาท เพื่อที่จะได้รับผลประโยชน์ทางภาษีจากคณะกรรมการส่งเสริมการลงทุน (BOI) โดยการรับโอนกิจการจาก บริษัท เอเบิล ออโตพาร์ท อินดัสตรีส์ จำกัด ซึ่งปัจจุบันได้หยุดดำเนินธุรกิจแล้ว ในปี 2545 บริษัทฯ ได้ทำการจดทะเบียนเป็นบริษัทมหาชนจำกัด เมื่อวันที่ 1 สิงหาคม 2545 ด้วยทุนจดทะเบียน 242,823,600 บาท แบ่งเป็นหุ้นสามัญจำนวน 242,823,600 หุ้น มูลค่าที่ตราไว้หุ้นละ 1 บาท เริ่มดำเนินธุรกิจจากการออกแบบ ผลิต และติดตั้งอุปกรณ์จับยึดเพื่อใช้ในการประกอบรถยนต์แบบครบวงจร และได้พัฒนาก้าวหน้ามาสู่การออกแบบ และผลิตแม่พิมพ์ปั๊มโลหะแผ่น และผลิตชิ้นส่วนประกอบรถยนต์ให้แก่ผู้ผลิตรถยนต์

ในปัจจุบัน บริษัทฯ มีทุนจดทะเบียนและชำระแล้วจำนวน 322,583,844 บาท แบ่งเป็นหุ้นสามัญจำนวน 322,583,844 หุ้น มูลค่าที่ตราไว้หุ้นละ 1 บาท

1.1. วิสัยทัศน์และเป้าหมายการดำเนินงานของบริษัทฯ

วิสัยทัศน์ของกลุ่มบริษัท อาปิโก คือ การเป็นผู้ผลิตชิ้นส่วนยานยนต์ที่มีประสิทธิภาพและคล่องตัว บริษัทฯ มีความมุ่งมั่นสู่การเป็นองค์กรที่มีความเป็นเลิศบนพื้นฐานของความสุขที่ยั่งยืน 4 ประการ ได้แก่

- **ความสุขของลูกค้า** บริษัทฯ ได้ตั้งเป้าหมายขององค์กร เพื่อความมั่นคง ยั่งยืนในความเป็นเลิศทางด้านการผลิต ด้วยการรักษามาตรฐานทางด้านความปลอดภัย คุณภาพ ราคา การจัดส่งสินค้า การพัฒนาด้านวิศวกรรม และการบริหารจัดการ ต่อลูกค้าของบริษัทฯ
- **ความสุขของพนักงาน** บริษัทฯ มีการส่งเสริมการทำงานเป็นทีม ให้ความเคารพซึ่งกันและกัน มองปัญหาให้เป็นโอกาส มีความซื่อสัตย์ และให้ความสำคัญกับครอบครัว องค์กร และประเทศชาติ
- **ความสุขของผู้ถือหุ้น** บริษัทฯ มีความมุ่งมั่นในการดำเนินกิจการเพื่อผลประโยชน์สูงสุดให้แก่ผู้ถือหุ้น
- **ความสุขของสาธารณชน** บริษัทฯ มีความใส่ใจ และมีความรับผิดชอบต่อสังคม และสาธารณชนโดยรวม

บริษัทฯ ได้ตั้งเป้าหมายที่จะเป็นผู้นำแห่งอุตสาหกรรมยานยนต์ในประเทศไทย และภูมิภาคเอเชีย และมีความมุ่งมั่นเพื่อเป็นหนึ่งในผู้ประกอบการระดับโลกสำหรับการผลิตอุปกรณ์จับยึด แม่พิมพ์ และชิ้นส่วนยานยนต์ โดยมีการพัฒนาศักยภาพด้วยเทคโนโลยีจากทั่วโลกอย่างต่อเนื่อง บริษัทฯ มีความพยายามอย่างเต็มที่ในการดำเนินธุรกิจเพื่อการเติบโตอย่างต่อเนื่องและยั่งยืน อีกทั้งมีการหาโอกาสใหม่ๆ ที่มีปัจจัยบวกเพื่อต่อยอดความสำเร็จ พร้อมผลักดันให้ประเทศไทยได้รับผลประโยชน์ในเชิงบวกเช่นกัน ซึ่งสิ่งที่ได้กล่าวมาข้างต้นเหล่านี้เป็นไปตามวิสัยทัศน์ของบริษัทฯ และหลักปรัชญาที่เรียบง่ายของการเป็นองค์กรที่คล่องตัวและมีความสุขด้วยการบริหารที่โปร่งใสและมีความเป็นเลิศด้านธรรมาภิบาล ตลอดระยะเวลาที่ผ่านมาบริษัทฯ ได้ตั้งเป้าหมายขององค์กรตามหลักเกณฑ์ SQCDM ดังต่อไปนี้

- Safety ความปลอดภัย: ความปลอดภัยต้องมาเป็นลำดับแรกเสมอ
- Quality คุณภาพ: คุณภาพในกระบวนการผลิตและความมุ่งมั่นที่จะบรรลุเป้าหมาย '0' PPM
- Cost ราคา: ความสามารถในการแข่งขันด้านราคา ด้วยต้นทุนที่ต่ำ
- Delivery การส่งมอบสินค้า: การจัดส่งที่ตรงเวลาทุกครั้ง 100% ด้วยปรัชญาการผลิตแบบทันเวลาพอดี (JIT)
- Engineering วิศวกรรม: ความตั้งใจที่จะปรับปรุงอย่างต่อเนื่อง (KAIZEN) ในด้านวิศวกรรม
- Management การบริหารจัดการ: อย่างชาญฉลาด, โปร่งใสและใส่ใจในรายละเอียด

ปัจจุบันลูกค้าจากทุกมุมโลกได้ให้การยอมรับบริษัทฯ ในฐานะผู้ประกอบการที่มีความมั่นคงยั่งยืนในความเป็นเลิศทางด้านการผลิต ด้วยการรักษามาตรฐานทางด้านความปลอดภัย คุณภาพ ต้นทุน การจัดส่งสินค้า วิศวกรรม และการจัดการ อีกทั้งบริษัทฯ ได้ตั้งเป้าหมายที่จะยกระดับความสัมพันธ์ทางธุรกิจกับผู้ผลิตรายอื่นต่าง ๆ ให้เพิ่มสูงขึ้นด้วย

1.2. การเปลี่ยนแปลงที่สำคัญในช่วง 3 ปีที่ผ่านมา

ปี 2554 เป็นปีที่มีเหตุการณ์สำคัญเกิดขึ้นมากมายในกลุ่มบริษัทออปิโก หนึ่งในนั้นคือบริษัทฯ ได้เดินสายการผลิตชิ้นส่วนที่สำคัญเป็นจำนวนมากสำหรับรถยนต์รุ่นใหม่ 6 รุ่นของค่ายผู้ผลิตรายยักษ์ใหญ่ที่ได้เปิดตัวเป็นครั้งแรกในประเทศไทย และในปีเดียวกันนี้ กลุ่มบริษัทออปิโกต้องเผชิญกับเหตุการณ์อุทกภัยครั้งรุนแรงที่สุดในประวัติศาสตร์ของประเทศไทย โดยสำนักงานใหญ่ที่ตั้งอยู่ในจังหวัดพระนครศรีอยุธยาถูกน้ำท่วมขังเป็นเวลานานถึง 40 วันและระดับน้ำได้ท่วมสูงถึง 2.2 เมตรภายในโรงงาน อย่างไรก็ตาม บริษัทฯ สามารถกอบกู้สถานการณ์และฟื้นฟูในส่วนหนึ่งของโรงงาน และเครื่องจักรโดยกลับมาเริ่มดำเนินการผลิตอย่างเต็มรูปแบบภายในระยะเวลาเพียง 2 เดือน ตลอด 26 ปีของการเติบโตอย่างต่อเนื่องและมั่นคง บริษัทฯ ได้เล็งเห็นถึงการเปลี่ยนแปลงที่นำทั้ง รวมทั้งการพัฒนาอย่างรวดเร็วของอุตสาหกรรมยานยนต์ในประเทศไทย

ปี 2555 นับเป็นปีที่มีผลประกอบการที่ดีที่สุดในประวัติศาสตร์ของกลุ่มบริษัทออปิโก ทั้งในแง่ของรายได้และผลกำไร โดยผลการดำเนินงานที่ดีของบริษัทฯ นี้สอดคล้องกับการเจริญเติบโตที่ดีของอุตสาหกรรมยานยนต์ในประเทศไทยด้วยอัตราการเติบโตกว่าร้อยละ 68 และมียอดผลิตรายอื่นสูงถึง 2.45 ล้านคัน ซึ่งบางส่วนเป็นผลมาจากภาวะเศรษฐกิจที่แข็งแกร่งมากขึ้น ในขณะที่ส่วนใหญ่เป็นผลสืบเนื่องมาจากนโยบายกีดกันภาษีสำหรับการซื้อรถยนต์คันแรกของผู้บริโภค นอกจากนี้ รัฐบาลยังให้การสนับสนุนและทำงานอย่างจริงจัง เพื่อที่จะผลักดันให้ประเทศไทยเป็นหนึ่งในผู้นำอุตสาหกรรมยานยนต์ของทวีปเอเชียและเพื่อสร้างความมั่นใจแก่กับผู้ผลิตรายอื่นรายใหญ่ให้ยังคงเดินหน้าต่อไปโดยใช้ประเทศไทยเป็นฐานการผลิตเพื่อการส่งออกสู่ตลาดโลกด้วยความเชื่อมั่นในมาตรฐานและทักษะของแรงงานไทย

ในส่วนของกิจการในต่างประเทศของบริษัทฯ บริษัท คุณชาน เจินไต้-ชินเซง พรซิซัน ฟอรัจจิง จำกัด ในสาธารณรัฐประชาชนจีน ได้มีการย้ายการผลิตไปยังโรงงานใหม่บนเนื้อที่ขนาด 36,380 ตารางเมตรที่ถือครองโดยบริษัทฯ ทั้งหมด ซึ่งโรงงานใหม่นี้ มีพื้นที่มากเพียงพอที่จะรองรับการเพิ่มกำลังการผลิตได้สูงถึง 2 พันล้านบาทต่อปี นอกจากนี้ ธุรกิจตัวแทนจำหน่ายรถยนต์และศูนย์บริการในประเทศมาเลเซียได้ทำการเปิดศูนย์บริการใหม่ 2 สาขาสำหรับจำหน่ายและให้บริการรถยนต์ฮอนด้า โดยสาขาแรกตั้งอยู่ชานเมืองกัวลาลัมเปอร์ ที่เขตคาจิง และ

สาขาที่สองตั้งอยู่ที่ เปตาสิง จายา โดยสาขาที่สองได้มีการติดตั้งอุปกรณ์เพื่อให้บริการซ่อมและทำสกรีนตัวอีกด้วย

ปี 2556 บริษัทฯ มีการร่วมลงทุนกับผู้ผลิตชิ้นส่วนรถยนต์จากประเทศญี่ปุ่น โปรตุเกส เยอรมัน และได้หันโดยมีวัตถุประสงค์หลักเพื่อเป็นการพัฒนาศักยภาพทางเทคโนโลยีการผลิตของบริษัทฯ เพิ่มทางเลือกผลิตภัณฑ์ให้ลูกค้า และเป็นการขยายฐานการตลาดสำหรับผลิตภัณฑ์ใหม่ในกลุ่มอาเซียน บริษัทฯ ร่วมทุนที่จัดตั้งขึ้นทั้งหมด 4 บริษัทในปีที่ผ่านมา มีรายละเอียดดังนี้

1. **บริษัท เอ็ดซ่า อ-apiโก ออโตโมทีฟ จำกัด** เป็นบริษัทร่วมทุนระหว่างบริษัทฯ และบริษัท เอ็ดซ่า โฮลดิ้ง ประเทศเยอรมนี จัดตั้งขึ้นด้วยทุนจดทะเบียน 40 ล้านบาท ถือหุ้นโดยบริษัท เอ็ดซ่า ร้อยละ 51 และบริษัทฯ ร้อยละ 49 โดยมีผลิตภัณฑ์หลักคือ ตัวควบคุมระยะการเปิด/ปิดประตู ชิ้นส่วนบานพับประตูรถยนต์ ทั้งนี้ บริษัทฯ ได้มีข้อตกลงด้านเทคนิคกับบริษัท เอ็ดซ่า โฮลดิ้ง มาเป็นระยะเวลากว่า 10 ปี
2. **บริษัท อ-apiโก เลมเทค (ประเทศไทย) จำกัด** เป็นบริษัทร่วมทุนระหว่างบริษัทฯ และบริษัท เลมเทค โฮลดิ้ง ซึ่งเป็นบริษัทจดทะเบียนในประเทศไต้หวัน โดยจะมีทุนจดทะเบียนจัดตั้งจำนวน 40 ล้านบาท มีสัดส่วนการลงทุนระหว่างบริษัทฯ และบริษัท เลมเทค โฮลดิ้ง ที่ 60:40 ตามลำดับ บริษัทฯ ร่วมทุนนี้จะดำเนินธุรกิจหลักในการพัฒนา ผลิต ประกอบ และขายชิ้นส่วนรถยนต์ อิเล็กทรอนิกส์ และชิ้นส่วนคอมพิวเตอร์ในประเทศไทย และต่างประเทศ
3. **บริษัท ชูมิโน อ-apiโก (ไทยแลนด์) จำกัด** เป็นบริษัทร่วมทุนระหว่างบริษัทฯ และบริษัท ชูมิโน โคเกีย ซึ่งมีฐานการผลิตที่เมืองฮิโรชิม่า ประเทศญี่ปุ่น เพื่อรองรับการขยายการลงทุนในประเทศไทยของบริษัทผู้ผลิตรถยนต์ โดยบริษัท ชูมิโน โคเกีย ประกอบธุรกิจในอุตสาหกรรมชิ้นส่วนยานยนต์มาเป็นเวลานาน มีความเชี่ยวชาญในการผลิตชิ้นส่วนรถยนต์ที่มีคุณภาพสูงและมีความทนทาน และมีความสัมพันธ์ที่ดีกับบริษัทผู้ผลิตรถยนต์มาสด้า ทั้งนี้ บริษัทร่วมทุนนี้มีทุนจดทะเบียน 200 ล้านบาท ถือหุ้นร้อยละ 51 โดยบริษัท ชูมิโน โคเกีย และร้อยละ 49 โดยบริษัทฯ และมีมูลค่าการลงทุนประมาณ 600 ล้านบาท
4. **บริษัท อ-apiโก โซเดเซีย (ประเทศไทย) จำกัด** เป็นบริษัทร่วมทุนระหว่างบริษัทฯ และบริษัท โซเดเซีย เอสจีพีเอส ประเทศโปรตุเกส มีทุนจดทะเบียน 120 ล้านบาท และมีสัดส่วนการลงทุนระหว่างสองบริษัทที่ร้อยละ 50:50 บริษัทร่วมทุนนี้จะดำเนินการผลิตคาน (cradles) สำหรับรถยนต์นั่งส่วนบุคคล และการประกอบโครงของรถยนต์ (Body In White) โดยมีการติดตั้งอุปกรณ์สำหรับการประกอบเชื่อม การพ่นสีและดูแลพื้นผิว และอาจมีการพิจารณาติดตั้งเครื่องตัดและตัดท่อโลหะ หรือกระบวนการอุตสาหกรรมอื่นๆ ที่เหมาะสม

ทั้งนี้ บริษัท เอ็ดซ่า อ-apiโก ออโตโมทีฟ จำกัด และบริษัท อ-apiโก เลมเทค (ประเทศไทย) จำกัด ได้เริ่มดำเนินการในไตรมาสที่ 2 ของปี 2556 ในขณะที่บริษัท ชูมิโน อ-apiโก (ไทยแลนด์) จำกัด ได้ดำเนินการจดทะเบียนจัดตั้งแล้วเสร็จในไตรมาสที่ 3 และอยู่ระหว่างการดำเนินการก่อสร้างโรงงาน ซึ่งตั้งอยู่ในนิคมอุตสาหกรรมอมตะนคร จังหวัดชลบุรี สำหรับบริษัท อ-apiโก โซเดเซีย (ประเทศไทย) จำกัด ได้ดำเนินการจดทะเบียนบริษัทแล้วเสร็จในไตรมาสที่ 4 และจะเริ่มดำเนินการก่อสร้างโรงงานในปี 2557

ในเดือนเมษายน 2556 ที่ประชุมสามัญผู้ถือหุ้นของบริษัทฯ ได้มีมติเห็นชอบอนุมัติให้บริษัทฯ จ่ายปันผล

เป็นเงินสดและเป็นหุ้นสามัญของบริษัทฯ แก่ผู้ถือหุ้นสามัญและบริมสิทธิของบริษัทฯ ในอัตรา 5 หุ้นเดิมต่อ 1 หุ้นปันผลสำหรับผลการดำเนินงานของบริษัทฯ ในครึ่งปีหลังของปี 2555 และมีมติอนุมัติให้บริษัทฯ เพิ่มทุนจดทะเบียน และแก้ไขเพิ่มเติมหนังสือบริคณห์สนธิของบริษัทฯ ให้สอดคล้องกับการเพิ่มทุนเพื่อจ่ายหุ้นปันผลดังกล่าว โดยบริษัทฯ ได้ทำการออกหุ้นสามัญใหม่จำนวน 53,774,860 หุ้น มูลค่าที่ตราไว้หุ้นละ 1 บาท เป็นผลให้ทุนจดทะเบียนของบริษัทฯ เพิ่มขึ้นจากเดิม 268,874,300 บาท เป็นทุนจดทะเบียนใหม่ 322,649,160 บาท และได้ทำการจดทะเบียนการเปลี่ยนแปลงดังกล่าวกับ กระทรวงพาณิชย์เมื่อวันที่ 23 พฤษภาคม 2556

นอกจากนี้ ที่ประชุมวิสามัญผู้ถือหุ้นจัดขึ้นเมื่อวันที่ 29 กรกฎาคม 2556 มีมติรับทราบและอนุมัติการใช้สิทธิแปลงหุ้นบริมสิทธิเป็นหุ้นสามัญของผู้ถือหุ้นบริมสิทธิของบริษัทฯ จำนวน 2 รายคือ บริษัท เอสเอไอที จำกัด และบริษัท โซจิตลี ออโตโมทีฟ อินเวสเมนต์ จำกัด ซึ่งเป็นการแปลงหุ้นบริมสิทธิจำนวน 42,360,000 หุ้นเป็นหุ้นสามัญ อีกทั้งมีมติอนุมัติให้แก้ไขข้อบังคับและหนังสือบริคณห์สนธิของบริษัทฯ เพื่อให้สอดคล้องกับการแปลงหุ้นบริมสิทธิทั้งหมดของบริษัทฯ ซึ่งเป็นผลให้หุ้นบริมสิทธิของบริษัทฯ หดสิ้นไป

1.3. โครงสร้างการถือหุ้นของกลุ่มบริษัท

บริษัท อาปิโก ไฮเทค จำกัด (มหาชน) บริหารงานโดย นาย เอ็ม ชู ชวน นักธุรกิจชาวมาเลเซียซึ่งมีประสบการณ์ในอุตสาหกรรมยานยนต์มายาวนานกว่า 30 ปี และมาตั้งรากฐานในประเทศไทยเกือบ 20 ปีแล้ว โดยกลุ่มของนาย เอ็ม ชู ชวน และครอบครัว ถือหุ้นประมาณร้อยละ 41.24 ของทุนจดทะเบียนทั้งหมดของบริษัทฯ และมีผู้ถือหุ้นใหญ่ลำดับสองคือ กลุ่มบริษัท โซจิตลี คอร์ปอเรชั่น ประเทศญี่ปุ่น ซึ่งถือหุ้นประมาณร้อยละ 15.76 ของทุนจดทะเบียนทั้งหมดของบริษัทฯ และมีตัวแทนในคณะกรรมการบริษัท ในตำแหน่งกรรมการที่ไม่ใช่ผู้บริหารจำนวน 2 คน

บริษัทฯ มีบริษัทย่อย และบริษัทร่วมในเครือที่อยู่กลุ่มธุรกิจที่มีความเกี่ยวเนื่องกับผลิตภัณฑ์และบริการต่างๆ ได้แก่ เป็นผู้ผลิตและจำหน่ายชิ้นส่วนยานยนต์ เป็นตัวแทนจำหน่ายรถยนต์และศูนย์บริการรถยนต์ และเป็นผู้ผลิตและจัดจำหน่ายอุปกรณ์และระบบนำร่องการเดินทางโดยรถยนต์ เป็นต้น รวมทั้งสิ้น 34 บริษัท (ในประเทศไทย 25 บริษัท และในต่างประเทศ 9 บริษัท) โดยสามารถจำแนกตามประเภทการประกอบธุรกิจได้ดังต่อไปนี้

กลุ่มธุรกิจบริษัทผู้ผลิตชิ้นส่วนยานยนต์

1) บริษัท อาปิโก อมตะ จำกัด (AA)

บริษัท อาปิโก อมตะ จำกัด ดำเนินธุรกิจผลิตชิ้นส่วน โครงช่วงล่างรถกระบะ (Chassis Frame) ของรถกระบะรุ่น D-MAX ของบริษัท อิซูซุ มอเตอร์ (ประเทศไทย) จำกัด โดยมีบริษัท อาปิโก ไฮเทค จำกัด (มหาชน) เป็นผู้ถือหุ้นทั้งหมด ปัจจุบันมีทุนจดทะเบียนชำระแล้ว 800 ล้านบาท

2) บริษัท อาปิโก สตรัคเจอร์ล โปรดัคส์ จำกัด (ASP)

บริษัท อาปิโก สตรัคเจอร์ล โปรดัคส์ จำกัด ดำเนินธุรกิจผลิตชิ้นส่วน โครงช่วงล่างรถกระบะ (Chassis Frame) ของรถกระบะ D-MAX รุ่นใหม่และเก่าของ บริษัท อิซูซุ มอเตอร์ (ประเทศไทย) จำกัด โดยมีบริษัท อาปิโก ไฮเทค จำกัด (มหาชน) เป็นผู้ถือหุ้นทั้งหมด ปัจจุบันมีทุนจดทะเบียนชำระแล้ว 200 ล้านบาท

3) บริษัท อาปิโก ฟอรัจจิง จำกัด (มหาชน) (AF)

บริษัท อาปิโก ฟอรัจจิง จำกัด (มหาชน) ดำเนินธุรกิจผลิตชิ้นส่วนยานยนต์โดยกรรมวิธีตีอัดขึ้นรูป (Forging) และกลึงกัดผิวสำเร็จรูปด้วยเครื่องจักร (Machining) ถัดขึ้นทั้งหมดโดย บริษัท อาปิโก ไฮเทค จำกัด (มหาชน) ปัจจุบันมีทุนจดทะเบียนชำระแล้ว 500 ล้านบาทโดยมีกลุ่มลูกค้าหลัก คือ บริษัท ออโต้ อัลลายแอนซ์ (ประเทศไทย) จำกัด, บริษัท คาน่า สไปเซอร์ (ประเทศไทย) จำกัด, บริษัท จีเคเอ็น ไดรฟ์ไลน์ (ประเทศไทย) จำกัด ประเทศสหรัฐอเมริกา, บริษัท ทีเอชเค ริทิม (ประเทศไทย) จำกัด, บริษัท ไทยยามาฮา มอเตอร์ จำกัด และบริษัท แมกน้า ออโตโมทีฟ ประเทศเม็กซิโก

4) บริษัท อาปิโก พลาสติก จำกัด (มหาชน) (AP)

บริษัท อาปิโก พลาสติก จำกัด (มหาชน) เป็นบริษัทย่อยของบริษัท อาปิโก ไฮเทค จำกัด (มหาชน) ซึ่งถัดขึ้นทั้งหมดในนามของ บริษัท อาปิโก ฟอรัจจิง จำกัด (มหาชน) ปัจจุบันมีทุนจดทะเบียนชำระแล้ว 150 ล้านบาท ดำเนินธุรกิจผลิตชิ้นส่วนพลาสติกสำหรับ อุตสาหกรรมยานยนต์, อุตสาหกรรมอิเล็กทรอนิกส์, และถังน้ำมัน พลาสติก โดยมีกลุ่มลูกค้าหลัก เช่น บริษัท ออโต้ อัลลายแอนซ์ (ประเทศไทย) จำกัด, บริษัท เจเนอรัลมอเตอร์ส (ประเทศไทย) จำกัด, บริษัท ยามาฮา มอเตอร์ (ประเทศไทย) จำกัด, บริษัท อิซูซุ มอเตอร์ส (ประเทศไทย) จำกัด, บริษัท ฮีโน มอเตอร์ส (ประเทศไทย) จำกัด โดยมีโรงงาน 2 แห่ง ตั้งอยู่ที่ นิคมอุตสาหกรรมบางพลี จังหวัดสมุทรปราการ และที่นิคมอุตสาหกรรมอมตะซิตี้ จังหวัดระยอง

5) บริษัท อาปิโก ไฮเทค พาร์ตส์ จำกัด (AHP)

บริษัท อาปิโก ไฮเทค พาร์ตส์ จำกัด ประกอบธุรกิจผลิตชิ้นส่วนยานยนต์ปั๊มขึ้นรูปและผลิตชิ้นส่วน อิเล็กทรอนิกส์ปั๊มขึ้นรูป ถัดขึ้นทั้งหมดโดย บริษัท อาปิโก ไฮเทค จำกัด (มหาชน) ด้วยทุนจดทะเบียนชำระแล้ว 120 ล้านบาท มีกลุ่มลูกค้าหลักคือ บริษัท ออโต้ อัลลายแอนซ์ (ประเทศไทย) จำกัด, บริษัท นิสสัน มอเตอร์ (ประเทศไทย) จำกัด, บริษัท ฮอนด้า ออโตโมบิล (ประเทศไทย) จำกัด, บริษัท อิซูซุ มอเตอร์ (ประเทศไทย) จำกัด และบริษัท โตโยต้า มอเตอร์ ประเทศไทย จำกัด

6) บริษัท อาปิโก มิตซูโอกะ (ประเทศไทย) จำกัด (AMIT)

บริษัท อาปิโก มิตซูโอกะ (ประเทศไทย) จำกัด ในเบื้องต้นจัดตั้งขึ้นโดยเน้นทางด้านวิศวกรรม และการตลาด ของชิ้นส่วนโลหะปั๊มขึ้นรูปสำหรับลูกค้าในนิสสันในประเทศไทย และได้มีการวางแผนจะผลิตชิ้นส่วนอื่นเพิ่มเติม โดยเป็นบริษัทร่วมทุนระหว่าง บริษัท อาปิโก ไฮเทค จำกัด (มหาชน) และบริษัท มิตซูโอกะ คอร์ปอเรชั่น ประเทศ ญี่ปุ่น ด้วยสัดส่วนการถัดขึ้นร้อยละ 51 และ 49 ตามลำดับ มีทุนจดทะเบียน 33 ล้านบาท

7) บริษัท อาปิโก เลมเทค (ประเทศไทย) จำกัด (AL)

บริษัท อาปิโก เลมเทค (ประเทศไทย) จำกัด เป็นบริษัทร่วมทุนระหว่าง บริษัท อาปิโก ไฮเทค จำกัด (มหาชน) และกลุ่มบริษัท เลมเทค โฮลดิ้ง ประเทศไต้หวัน (ถัดขึ้นในชื่อบริษัท ซุปเปอร์ โซลูชั่น จำกัด ซึ่งกลุ่ม บริษัท เลมเทค โฮลดิ้งถัดขึ้นทั้งหมด) ด้วยสัดส่วนการถัดขึ้นร้อยละ 60 และ 40 ตามลำดับ เพื่อประกอบธุรกิจ ผลิตชิ้นส่วนยานยนต์ปั๊มขึ้นรูปและผลิตชิ้นส่วนอิเล็กทรอนิกส์ปั๊มขึ้นรูป มีทุนจดทะเบียนชำระแล้ว 40 ล้านบาท โดยมีกลุ่มลูกค้าหลัก คือ บริษัท แอล.ดี.ซี. จำกัด, บริษัท ฟุจิอุระ อิเล็กทรอนิกส์ (ประเทศไทย) จำกัด และบริษัท ในกลุ่มบริษัทอาปิโก ได้แก่ บริษัท เอ็ดซ่า อาปิโก ออโตโมทีฟ จำกัด, บริษัท อาปิโก ไฮเทค พาร์ตส์ จำกัด เป็นต้น

8) บริษัท คุณชาน เจินไต-ชินเซง พร็อพเพอร์ตี้ จำกัด –ประเทศสาธารณรัฐประชาชนจีน (KCX)

บริษัท คุณชาน เจินไต-ชินเซง พร็อพเพอร์ตี้ จำกัด ดำเนินการผลิตและจัดส่งชิ้นส่วนยานยนต์ประเภทเหล็กตีอัดขึ้นรูป (Forging) และชิ้นส่วนทองแดง ได้แก่ ก้านลูกสูบเครื่องยนต์ (Connecting Rod) และแผงวงจรไฟฟ้า (Electrical switch contactors) ถือหุ้นทั้งหมดโดย บริษัท อาปิโก ไฮเทค จำกัด (มหาชน) ด้วยทุนจดทะเบียนชำระแล้ว 6.1 ล้านดอลลาร์สหรัฐฯ มีกลุ่มลูกค้าหลัก คือ ผู้ผลิต และจัดจำหน่ายรถยนต์ยี่ห้อต่างๆ ในสาธารณรัฐประชาชนจีน อาทิ เช่น บริษัท เอสจีเอ็มดับเบิลยู จำกัด, บริษัท ชไนเดอร์ อิเล็กทริก (ประเทศจีน) จำกัด, บริษัท เซอร์ ออโตโมบิล จำกัด, บริษัท ซาดอง พอร์ด มาสด้า เอ็นจิน จำกัด, และบริษัท เซี่ยงไฮ้ เจนเนอรัล มอเตอร์ส คอร์ปอเรชั่น จำกัด

9) บริษัท อาปิโก เซี่ยงไฮ้ จำกัด – ประเทศสาธารณรัฐประชาชนจีน (AS)

บริษัท อาปิโก เซี่ยงไฮ้ จำกัด ดำเนินธุรกิจหลักในการให้บริการกลึงอะไหล่ชิ้นส่วนรถยนต์ (Machining) เพื่อรองรับการผลิตจาก บริษัท คุณชาน เจินไต-ชินเซง พร็อพเพอร์ตี้ จำกัด ถือหุ้นทั้งหมดโดย บริษัท อาปิโก ไฮเทค จำกัด (มหาชน) ด้วยทุนจดทะเบียนชำระแล้ว 2 ล้านดอลลาร์สหรัฐฯ

10) บริษัท อาปิโก โซเดเซีย (ประเทศไทย) จำกัด (ASD)

บริษัท อาปิโก โซเดเซีย (ประเทศไทย) จำกัด เป็นบริษัทร่วมทุนระหว่างบริษัท อาปิโก ไฮเทค จำกัด (มหาชน) และบริษัท โซเดเซีย (ประเทศไทย) จำกัด ซึ่งถือหุ้นทั้งหมดโดยบริษัท โซเดเซีย เอสจีพีเอส เอสเอ ประเทศโปรตุเกส เพื่อดำเนินการผลิตคาน (Cradles) สำหรับรถยนต์นั่งส่วนบุคคล และการประกอบโครงของรถยนต์ (Body-in-White (BIW)) ด้วยทุนจดทะเบียน 120 ล้านบาท และมีสัดส่วนการถือหุ้นระหว่างสองบริษัทที่ร้อยละ 50:50

11) บริษัท เอ็ดซ่า อาปิโก ออโตโมทีฟ จำกัด (EA)

บริษัท เอ็ดซ่า อาปิโก ออโตโมทีฟ จำกัด จัดตั้งขึ้นด้วยทุนจดทะเบียน 40 ล้านบาท เป็นบริษัทร่วมทุนระหว่างบริษัท อาปิโก ไฮเทค จำกัด (มหาชน) และบริษัท เอ็ดซ่า โฮลดิ้ง ประเทศเยอรมันนี ในสัดส่วนร้อยละ 51 และ ร้อยละ 49 ตามลำดับ โดยมีผลิตภัณฑ์หลักคือ ชิ้นส่วนขาพับและบานพับประตูรถยนต์ ตามข้อตกลงด้านเทคนิคกับบริษัท เอ็ดซ่า โฮลดิ้ง มาเป็นระยะเวลากว่า 10 ปี

12) บริษัท ชูมิโน อาปิโก (ไทยแลนด์) จำกัด (SA)

บริษัท ชูมิโน อาปิโก (ไทยแลนด์) จำกัด เป็นบริษัทร่วมทุนระหว่างบริษัท อาปิโก ไฮเทค จำกัด (มหาชน) กับบริษัท ชูมิโน โคเกียว ประเทศญี่ปุ่น ในสัดส่วนการถือหุ้นที่ร้อยละ 49 และร้อยละ 51 ตามลำดับ เพื่อรองรับการขยายการลงทุนในประเทศไทยของบริษัทผู้ผลิตรถยนต์ โดยมีความเชี่ยวชาญในการผลิตชิ้นส่วนรถยนต์ที่มีคุณภาพสูงและมีความทนทาน และมีความสัมพันธ์อันดีกับบริษัทผู้ผลิตรถยนต์มาสด้า ปัจจุบันมีทุนจดทะเบียน 200 ล้านบาท และอยู่ระหว่างการก่อสร้างโรงงานซึ่งตั้งอยู่ที่นิคมอุตสาหกรรมอมตะนคร จังหวัดชลบุรี

13) บริษัท เอเบิล ซาโน อินดัสตรีส์ (1996) จำกัด (ASICO)

บริษัท เอเบิล ซาโน อินดัสตรีส์ (1996) จำกัด เป็นผู้ผลิตท่อน้ำมันเบรก ท่อน้ำมันเชื้อเพลิง ท่อน้ำมันคลัช และชิ้นส่วนเครื่องยนต์ โดยเป็นการร่วมทุนระหว่าง บริษัท อาปิโก ไฮเทค จำกัด (มหาชน) ซึ่งถือหุ้นร้อยละ 46 และผู้ร่วมทุนชาวญี่ปุ่นได้แก่ บริษัท ชันโอ อินดัสเตรียล จำกัด ถือหุ้นร้อยละ 51 และ บริษัท โซจิตส์ คอร์

ปอเรชั่น จำกัด (มหาชน) ถือหุ้นร้อยละ 3 ปัจจุบันมีทุนจดทะเบียนชำระแล้ว 118 ล้านบาท โดยมีกลุ่มลูกค้าหลักคือ บริษัท ออโต้ อัลลายแอนซ์ (ประเทศไทย) จำกัด บริษัท ฮอนด้า ออโตโมบิล จำกัด บริษัท มิตซูบิชิ มอเตอร์ส (ประเทศไทย) จำกัด บริษัท นิสสัน มอเตอร์ (ประเทศไทย) จำกัด และบริษัท โตโยต้า มอเตอร์ (ประเทศไทย) จำกัด

14) บริษัท ไทย ทากาชิ เซอิโกะ จำกัด (TTSC)

บริษัท ไทย ทากาชิ เซอิโกะ จำกัด จัดตั้งขึ้นเพื่อผลิตแม่พิมพ์พลาสติกและชิ้นส่วนพลาสติกสำหรับลูกค้าในกลุ่มอุตสาหกรรมยานยนต์ เช่น บริษัท ไทยซูซูกิ มอเตอร์ (ประเทศไทย) จำกัด, บริษัท ซูซูกิ ออโตโมบิล แมนูแฟกเจอร์ (ประเทศไทย) จำกัด, บริษัท คาวาซากิ มอเตอร์ เอ็นเตอร์ (ประเทศไทย) จำกัด, บริษัท ไทยฮอนด้า มอเตอร์ จำกัด และบริษัท เกฮิน (ประเทศไทย) จำกัด โดยเป็นการร่วมทุนระหว่าง บริษัท อาปิโก ไฮเทค จำกัด (มหาชน), บริษัท ทากาชิ เซอิโกะ คอร์ปอเรชั่น ประเทศญี่ปุ่น และบริษัท โซจิตสึ แมนเนจเม้นท์ (ประเทศไทย) จำกัด ซึ่งถือหุ้นในสัดส่วนร้อยละ 49, ร้อยละ 49 และร้อยละ 2 ตามลำดับ มีทุนจดทะเบียนชำระแล้ว 27 ล้านบาท

15) บริษัท มินท์ อาปิโก (ประเทศไทย) จำกัด (MA)

บริษัท มินท์ อาปิโก (ประเทศไทย) จำกัด ประกอบธุรกิจผลิตชิ้นส่วนยานยนต์ ชิ้นส่วนประดับยนต์ และชิ้นส่วนประกอบประตูรถยนต์ โดยเป็นการร่วมทุนระหว่าง บริษัท อาปิโก ไฮเทค จำกัด (มหาชน) กับบริษัท ชิโนวัน โฮลดิ้ง ซึ่งถือหุ้นทั้งหมดโดยกลุ่มบริษัทมินท์ สาธารณรัฐประชาชนจีน โดยมีสัดส่วนการถือหุ้นแบ่งเป็นร้อยละ 40 และร้อยละ 60 ตามลำดับ มีทุนจดทะเบียนและชำระแล้ว 378.5 ล้านบาท และมีกลุ่มลูกค้าหลักคือ บริษัทออโต้ อัลลายแอนซ์ (ประเทศไทย) จำกัด, บริษัท นิสสัน มอเตอร์ (ประเทศไทย) จำกัด, บริษัท เจนเนอรัล มอเตอร์ส (ประเทศไทย) จำกัด และ บริษัท ฟอร์ด (อินเดีย)

16) บริษัท ชันโอ อินดัสตรีส์ (ประเทศไทย) จำกัด (SI)

บริษัท ชันโอ อินดัสตรีส์ (ประเทศไทย) จำกัด ดำเนินธุรกิจผลิตท่อสำหรับเครื่องยนต์เพื่อจำหน่ายในประเทศและส่งออกในกลุ่มประเทศอาเซียน โดยเป็นบริษัทร่วมทุนโดย บริษัท อาปิโก ไฮเทค จำกัด (มหาชน) ถือหุ้นร้อยละ 20 ปัจจุบันมีทุนจดทะเบียนชำระแล้ว 146.25 ล้านบาท โดยมีกลุ่มลูกค้าหลักคือ ผู้ผลิตรายานยนต์หลักในประเทศไทย

17) บริษัท คาซียา (ประเทศไทย) จำกัด (KT)

บริษัท คาซียา (ประเทศไทย) จำกัด ประกอบธุรกิจการผลิตอุปกรณ์ตกแต่งภายในรถยนต์ประเภทผลิตภัณฑ์พรมปูพื้นและกำมะหยี่เทียม เป็นบริษัทร่วมทุนระหว่าง บริษัท อาปิโก ไฮเทค จำกัด (มหาชน) กับนักลงทุนชาวสิงคโปร์ ด้วยสัดส่วนการถือหุ้นร้อยละ 76 และร้อยละ 24 ตามลำดับ มีทุนจดทะเบียนชำระแล้ว 28.5 ล้านบาท

18) บริษัท อาปิโก แจ็คสปีด จำกัด (AJ)

บริษัท อาปิโก แจ็คสปีด จำกัด ดำเนินธุรกิจในการผลิตชิ้นส่วนประดับยนต์สำหรับรถกระบะ มีทุนจดทะเบียนชำระแล้ว 20 ล้านบาท โดยเป็นบริษัทร่วมทุนระหว่างบริษัท อาปิโก ไฮเทค จำกัด (มหาชน) และบริษัท แจ็คสปีด คอร์ปอเรชั่น จำกัด (มหาชน) ประเทศสิงคโปร์ มีสัดส่วนการถือหุ้นร้อยละ 60 และ 40 ตามลำดับ มีธุรกิจหลักของบริษัทคือ การผลิตชิ้นส่วนประดับยนต์สำหรับรถกระบะ เป็นบริษัทร่วมทุนระหว่างบริษัท อาปิโก ไฮเทค พาร์ตส์ จำกัด กับบริษัท แจ็คสปีด คอร์ปอเรชั่น ประเทศสิงคโปร์ ด้วยสัดส่วนการถือหุ้นร้อยละ 60 และร้อยละ 40 ตามลำดับ

บริษัทออกแบบ ผลิตและติดตั้งอุปกรณ์จับยึด**19) บริษัท อาปิโก ไฮเทค ทูลลิง จำกัด (AHT)**

บริษัท อาปิโก ไฮเทค ทูลลิง จำกัด จัดตั้งขึ้นเพื่อออกแบบ ผลิต และติดตั้งอุปกรณ์จับยึดในการประกอบรถยนต์ เพื่อใช้รองรับการผลิตชิ้นส่วนยานยนต์สำหรับบริษัทในเครือของกลุ่มบริษัทอาปิโก และส่งออกไปยังลูกค้าต่างประเทศ ในช่วงสามปีที่ผ่านมา บริษัท อาปิโก ไฮเทค ทูลลิง จำกัด ได้จัดส่งอุปกรณ์จับยึดในการประกอบรถยนต์ให้ลูกค้า ได้แก่ รถบรรทุกออลไวในในประเทศไทย, รถยนต์นั่งในประเทศมาเลเซีย, รถยนต์ฟอร์ด ประเทศไทย, รถยนต์อิชูซู ประเทศไทย และเรโนลต์ ประเทศบราซิล เป็นต้น บริษัท อาปิโก ไฮเทค ทูลลิง จำกัด ถือหุ้นทั้งหมดโดยบริษัท อาปิโก ไฮเทค จำกัด (มหาชน) ด้วยทุนจดทะเบียนชำระแล้ว 65 ล้านบาท

กลุ่มธุรกิจบริษัทจำหน่าย และบริการหลังการขายรถยนต์**20) บริษัท เอเบิล มอเตอร์ส จำกัด (AM)**

บริษัท เอเบิล มอเตอร์ส จำกัด เป็นตัวแทนจำหน่ายและให้บริการหลังการขายรถยนต์มิซูบิชิ มีโชว์รูมและศูนย์บริการหลังการขายตั้งอยู่ในเขตนวนคร จังหวัดปทุมธานี และเขตลาดพร้าว กรุงเทพฯ ปัจจุบันมีทุนจดทะเบียนชำระแล้ว 20 ล้านบาท ถือหุ้นทั้งหมดโดยบริษัท อาปิโก ไฮเทค จำกัด (มหาชน)

21) บริษัท นิว เอรา เซลส์ จำกัด (NESC)

บริษัท นิว เอรา เซลส์ จำกัด เป็นตัวแทนจำหน่ายและให้บริการหลังการขายรถยนต์ฟอร์ด มีโชว์รูมพร้อมศูนย์บริการหลังการขายตั้งอยู่ที่ถนนรามอินทรา กรุงเทพฯ และในจังหวัดสมุทรปราการ ถือหุ้นทั้งหมดโดยบริษัท อาปิโก ไฮเทค จำกัด (มหาชน) ปัจจุบันมีทุนจดทะเบียนชำระแล้ว 20 ล้านบาท

22) บริษัท เทนากา เซเทีย ริซอสเซส จำกัด ประเทศมาเลเซีย (TSR)

บริษัท เทนากา เซเทีย ริซอสเซส จำกัด เป็นตัวแทนจำหน่ายและให้บริการหลังการขายรถยนต์ฮอนด้าในประเทศมาเลเซีย มีโชว์รูมและศูนย์บริการหลังการขายตั้งอยู่ในรัฐเปดาสิง จายา โดยเป็นบริษัทร่วมทุนระหว่างบริษัท อาปิโก ไฮเทค จำกัด (มหาชน) กับบริษัท วายแอลเอ็น เอ็นเตอร์ไพรส์ จำกัด ในสัดส่วนการถือหุ้นที่ร้อยละ 49 และร้อยละ 51 ตามลำดับ ปัจจุบันมีทุนจดทะเบียนชำระแล้ว 6 ล้านริงกิต

23) บริษัท นิว เอรา เซลส์ (มาเลเซีย) จำกัด ประเทศมาเลเซีย (NESM)

บริษัท นิว เอรา เซลส์ (มาเลเซีย) จำกัด เป็นตัวแทนจำหน่าย และให้บริการหลังการขายรถยนต์ฮอนด้าในประเทศมาเลเซีย มีโชว์รูมและศูนย์บริการหลังการขายตั้งอยู่ที่เขตคาจัง โดยเป็นบริษัทร่วมทุนระหว่าง บริษัท อาปิโก ไฮเทค จำกัด (มหาชน) กับบริษัท เทนากา เซเทีย เอ็นเตอร์ไพรส์ จำกัด ในสัดส่วนการถือหุ้นที่ร้อยละ 49 และร้อยละ 51 ตามลำดับ มีทุนจดทะเบียนชำระแล้วจำนวน 1.5 ล้านริงกิต

24) บริษัท บริษัท สุนได มอเตอร์ (ไทยแลนด์) จำกัด (HM)

บริษัท สุนได มอเตอร์ (ไทยแลนด์) จำกัด เป็นผู้นำเข้าและจำหน่ายรถยนต์ยี่ห้อสุนไดแต่เพียงผู้เดียวในประเทศไทย โดยมีความรับผิดชอบในด้านการผลิต การตลาด การขาย และบริการหลังการขาย ทั้งในส่วนของการขึ้นชิ้นส่วน และรถยนต์ยี่ห้อสุนได โดย บริษัท อาปิโก ไฮเทค จำกัด (มหาชน) ร่วมทุนกับ บริษัท โซจิตลี คอร์ปอเรชั่น ประเทศญี่ปุ่น และบริษัท โซจิตลี เอเชีย ไพรวาท ประเทศสิงคโปร์ ในสัดส่วนการถือหุ้นร้อยละ 30, ร้อย

ละ 55, และร้อยละ 15 ตามลำดับ ปัจจุบันมีทุนจดทะเบียน 550 ล้านบาท

กลุ่มธุรกิจระบบแผนที่นำร่องการเดินทาง

25) บริษัท อ-apiโก ไอทีเอส จำกัด (AITS)

บริษัท อ-apiโก ไอทีเอส จำกัด ดำเนินธุรกิจหลักในการขาย การตลาด และการให้บริการระบบแผนที่นำร่องการเดินทางในรถยนต์ ภายใต้เครื่องหมายการค้า “พาวเวอร์แมพ (POWERMAP)” สำหรับการจราจรและระบบบริหารการเดินทางแบบกลุ่ม ซึ่งรวมถึงซอฟต์แวร์และแผนที่การเดินทาง มีทุนจดทะเบียนชำระแล้ว 100 ล้านบาท ถือหุ้นโดยบริษัท อ-apiโก ไฮเทค จำกัด (มหาชน) ในสัดส่วนร้อยละ 60 ปัจจุบัน พาวเวอร์แมพได้รับการติดตั้งในรถยนต์มิตรซูบิชิ, สุนได และโปรตอน และได้ทำการตลาดกับผู้ผลิตรถยนต์รายใหญ่อื่นๆ ผ่านผลิตภัณฑ์ฮาร์ดแวร์ท้องถิ่น ที่สามารถพบได้ในผู้แทนจำหน่ายอุปกรณ์เสริมทั่วประเทศ เช่น Blaupunkt, JVC, Priority, Zulex เป็นต้น

26) บริษัท อ-apiโก ไอทีเอส จำกัด ประเทศมาเลเซีย (AITSM)

บริษัท อ-apiโก ไอทีเอส จำกัด ประเทศมาเลเซีย ก่อตั้งขึ้นในปี 2554 เพื่อขยายตลาดซอฟต์แวร์แผนที่นำร่องการเดินทาง พาวเวอร์แมพ ในประเทศมาเลเซีย ซึ่งได้รับการตอบรับเป็นอย่างดี ทั้งนี้ บริษัท อ-apiโก ไอทีเอส ประเทศมาเลเซีย ถือหุ้นโดยบริษัท อ-apiโก ไอทีเอส จำกัด และนักลงทุนชาวมาเลเซียในสัดส่วนร้อยละ 49 และ 51 ตามลำดับ ปัจจุบันมีทุนจดทะเบียนชำระแล้ว 5 แสนริงกิต

27) บริษัท เอ แม็คชั่น จำกัด (AMAC)

บริษัท เอ แม็คชั่น จำกัด ดำเนินธุรกิจหลักในการพัฒนา และผลิตโปรแกรมระบบนำร่องการเดินทางโดยรถยนต์ พาวเวอร์แมพ ให้แก่บริษัท อ-apiโก ไอทีเอส จำกัด โดยเป็นการร่วมทุนระหว่าง บริษัท อ-apiโก ไฮเทค จำกัด (มหาชน) และบริษัท แม็คชั่น เทคโนโลยี ประเทศไต้หวัน ด้วยสัดส่วนการถือหุ้นร้อยละ 51 และ 49 ตามลำดับ มีทุนจดทะเบียนชำระแล้ว 10 ล้านบาท

28) บริษัท พาปาโก (ประเทศไทย) จำกัด (PPG)

บริษัท พาปาโก (ประเทศไทย) จำกัด ดำเนินธุรกิจหลักในการพัฒนาโปรแกรมระบบนำร่องการเดินทางโดยรถยนต์ และการขายอุปกรณ์นำร่องการเดินทางโดยรถยนต์ โดยเป็นการร่วมทุนระหว่าง บริษัท อ-apiโก ไฮเทค จำกัด (มหาชน) และบริษัท แม็คชั่น เทคโนโลยี ประเทศไต้หวัน ด้วยสัดส่วนการถือหุ้นร้อยละ 12 และ 88 ตามลำดับ มีทุนจดทะเบียนชำระแล้ว 10 ล้านบาท

กลุ่มธุรกิจอื่นๆ

29) บริษัท อ-apiโก เอ็นจิเนียริง จำกัด (AE)

บริษัท อ-apiโก เอ็นจิเนียริง จำกัด จัดตั้งขึ้นเพื่อวัตถุประสงค์ในการดำเนินงานเกี่ยวกับโครงการสนับสนุนการพัฒนาออกแบบวิศวกรรม CAE (Computer Aided Engineering) ที่ปรึกษาทางวิศวกรรม วิศวกรรมออกแบบ และการวิจัยพัฒนาด้านวิศวกรรม โดยบริษัท อ-apiโก ไฮเทค จำกัด (มหาชน) ถือหุ้นทั้งหมด ด้วยทุนจดทะเบียนชำระแล้ว 10 ล้านบาท

30) บริษัท อาปิโก เอ็นจิเนียริ่ง จำกัด ประเทศมาเลเซีย (AEM)

บริษัท อาปิโก เอ็นจิเนียริ่ง จำกัด ประเทศมาเลเซีย ถูกจัดตั้งขึ้นเพื่อรองรับโอกาสทางธุรกิจในอนาคตโดยทำธุรกิจให้เช่าที่ดินสำหรับทำไร่ของรถยนต์ฮอนด้าในประเทศมาเลเซีย ถือหุ้นโดยบริษัท นิว เอรา เซลส์ (มาเลเซีย) จำกัด มาเลเซีย ในสัดส่วนร้อยละ 51 และบริษัท เทนากา เซเทีย ริชอสเซส จำกัด ในสัดส่วนร้อยละ 49 ปัจจุบัน มีทุนจดทะเบียนชำระแล้ว 1 ล้านดอลลาร์

31) บริษัท เออีอาร์พี จำกัด (AERP)

บริษัท เออีอาร์พี จำกัด จัดตั้งขึ้นเพื่อสนับสนุนการพัฒนาระบบโปรแกรมออร์กาไนซ์เพื่อใช้ในงานด้านบัญชีของกลุ่มบริษัทอาปิโก ถือหุ้นโดย บริษัท อาปิโก โฮเทค จำกัด (มหาชน) ในสัดส่วนร้อยละ 88 มีทุนจดทะเบียนชำระแล้ว 1.25 ล้านบาท

32) บริษัท อาปิโก อินเวสเมนต์ จำกัด ประเทศสิงคโปร์ (AIPL)

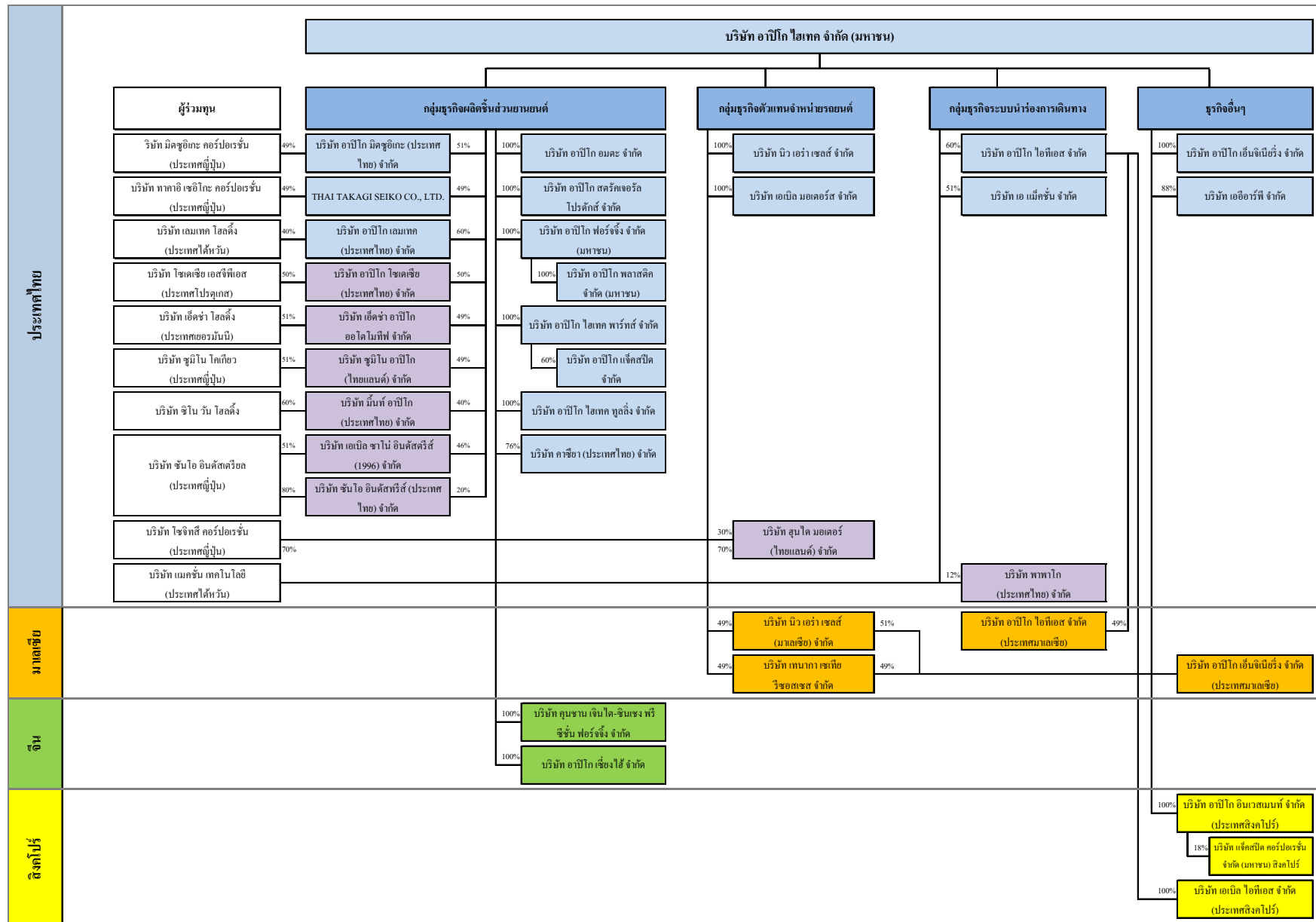
บริษัท อาปิโก อินเวสเมนต์ จำกัด ดำเนินธุรกิจการลงทุน และการรวบรวมกิจการในบริษัทอื่น โดยบริษัท อาปิโก โฮเทค จำกัด (มหาชน) ถือหุ้นทั้งหมด มีทุนจดทะเบียนชำระแล้ว 6.97 ล้านดอลลาร์

33) บริษัท เอเบิล ไอทีเอส จำกัด ประเทศสิงคโปร์ (AITSPL)

บริษัท เอเบิล ไอทีเอส จำกัด เป็นบริษัทถือหุ้นในบริษัทอื่นในประเทศสิงคโปร์ จัดตั้งขึ้นด้วยทุนจดทะเบียนชำระแล้ว 0.31 ล้านดอลลาร์สิงคโปร์ ถือหุ้นทั้งหมดโดย บริษัท อาปิโก ไอทีเอส จำกัด

34) บริษัท แจ็คสปีด คอร์ปอเรชั่น จำกัด (มหาชน) ประเทศสิงคโปร์ (JCL)

บริษัท แจ็คสปีด คอร์ปอเรชั่น จำกัด (มหาชน) เป็นบริษัทจดทะเบียนในตลาดหลักทรัพย์ของประเทศสิงคโปร์ มีทุนจดทะเบียนชำระแล้ว 21.8 ล้านดอลลาร์สิงคโปร์ ดำเนินธุรกิจหลักเป็นผู้ผลิตเบาะนั่งและชิ้นส่วนประดักยนต์สำหรับอุตสาหกรรมยานยนต์ ถือหุ้นโดยบริษัท อาปิโก โฮเทค จำกัด (มหาชน) ในสัดส่วนร้อยละ 18 ของจำนวนหุ้นทั้งหมดของบริษัท



กลุ่มธุรกิจ/สายผลิตภัณฑ์		ดำเนิน กิจการโดย	ร้อยละของ การถือหุ้น ของบริษัท	2551		2552		2553		2554		2555		2556	
				ล้านบาท	ร้อยละ	ล้านบาท	ร้อยละ	ล้านบาท	ร้อยละ	ล้านบาท	ร้อยละ	ล้านบาท	ร้อยละ	ล้านบาท	ร้อยละ
ผลิตชิ้นส่วนรถยนต์	ผลิตชิ้นส่วนโครงรถกระบะ	AA	100	3,062.13	32.2	1,878.17	25.5	2,772.12	24.4	2,332.11	21.6	1,144.91	6.8	460.38	2.7
		ASP	100					73.2	0.6	224.85	2.1	4,143.89	24.6	4,579.08	26.9
	ผลิตชิ้นส่วนโลหะปั๊มชิ้นรูป	AH	100	1,525.16	16.0	1,120.62	15.2	1,704.12	15.0	1,380.50	12.8	2,471.20	14.7	2,412.52	14.2
		AHP	100			367.3	5.0	403.06	3.6	444.22	4.1	757.23	4.5	1,088.56	6.4
		AMIT	100					380	3.3	400.03	3.7	597.10	3.6	597.36	3.5
		AL	60											50.78	0.3
	ผลิตชิ้นส่วนโลหะตัดชิ้นรูป	AF&AP	100	1,605.44	16.9	1156.16	15.7	1682	14.8	1,887.90	17.5	2,292.19	13.6	1,944.52	11.4
		KCX&AS	100	379.61	4.0	562.83	7.6	754.61	6.7	874.03	8.1	984.84	5.9	889.22	5.2
อุปกรณ์แม่พิมพ์		AH	100	165.17	1.7	145.28	2.0	52.53	0.5	253.08	2.3	203.52	1.2	92.85	0.5
ออกแบบ ผลิตและติดตั้งอุปกรณ์จับยึด		AH	100	151.05	1.6										
		AHT	100			15.9	0.2	397.48	3.5	54.54	0.5	47.62	0.3	195.16	1.1
จำหน่ายรถยนต์ และบริการหลัง การขาย	ประเทศไทย	NESC	100	512.28	5.4	361.38	4.9	488.5	4.3	685.64	6.4	943.46	5.6	1,053.00	6.2
		AM	100	209.27	2.2	137.81	1.9	369.19	3.3	576.50	5.3	1,268.70	7.5	869.12	5.1
	ประเทศมาเลเซีย	NESM	49			302.87	4.1	736.55	6.5	567.74	5.3	799.45	4.8	1,065.90	6.3
		TSR	49	1,210.96	12.7	1,281.70	17.4	1,493.56	13.2	1,066.02	9.9	1,122.74	6.7	1,667.77	9.8
ระบบนำร่องการเดินทาง		AITS	60	22.24	0.2	30.64	0.4	36.18	0.3	38.31	0.4	30.97	0.2	27.51	0.2
		AMAC	51	5.35	0.1	2.91	0.0	0.36	0.0	0.25	0.0	3.17	0.0	0.10	0.0
อื่นๆ				664.04	7.0	2.2	0.0	0	0.0	0.27	0.0	0.09	0.0	4.52	0.0
รวม				9,512.70	100	7,365.77	100	11,343.46	100	10,785.98	100	16,811.10	100	16,998.36	100

2. ลักษณะการประกอบธุรกิจ

2.1. ลักษณะผลิตภัณฑ์หรือบริการ

ผลิตภัณฑ์ของกลุ่มบริษัท อาปิโก มีความเกี่ยวข้องกับธุรกิจการผลิตชิ้นส่วนยานยนต์ ประกอบด้วย การผลิตชิ้นส่วนตัวถังรถยนต์ด้วยวิธีปั๊มขึ้นรูปโลหะแผ่น การผลิตโครงช่วงล่างรถกระบะ (Chassis Frame) การผลิตชิ้นส่วนโลหะตีอัดขึ้นรูป (Forging) และการกลึงกัดผิวสำเร็จด้วยเครื่องจักร (CNC Machining) ผลิตชิ้นส่วนพลาสติก ผลิตชิ้นส่วนประดับยนต์ ผลิตอุปกรณ์ระบบนำร่องการเดินทางโดยรถยนต์ ธุรกิจด้านการพัฒนาโปรแกรมคอมพิวเตอร์สำหรับอุปกรณ์ระบบนำร่องการเดินทางโดยรถยนต์ และเป็นตัวแทนจำหน่ายรถยนต์ และบริการหลังการขาย โดยมีรายละเอียดของแต่ละกลุ่มผลิตภัณฑ์หลักๆ ดังต่อไปนี้

2.1.1. ชิ้นส่วนรถยนต์ (OEM Auto Parts)

ลักษณะผลิตภัณฑ์และบริการ

การผลิตชิ้นส่วนรถยนต์นับเป็นกิจการที่สร้างรายได้หลักให้กับบริษัทฯ คิดเป็นสัดส่วนกว่าร้อยละ 71 ของรายได้ของบริษัทฯ ทั้งนี้ ชิ้นส่วนรถยนต์หลักที่ผลิตโดยกลุ่มบริษัทอาปิโก ได้แก่

- **โครงช่วงล่างรถกระบะ (Chassis Frame)**

บริษัทฯ มีระบบการผลิตแบบครบวงจร เริ่มจากการออกแบบแม่พิมพ์ พัฒนารูปแบบ ทดสอบ และผลิตจนเป็นชิ้นส่วนโครงรถกระบะที่สมบูรณ์แบบ พร้อมส่งมอบให้กับบริษัท อีซูซุ (ประเทศไทย) จำกัด เพื่อนำไปประกอบต่อเป็นโครงรถ โครงช่วงล่างรถกระบะนั้นนับเป็นหนึ่งในผลิตภัณฑ์หลักของบริษัทฯ มีรายได้จากการขายคิดเป็นสัดส่วนกว่าร้อยละ 32 ของรายได้รวมทั้งหมดของบริษัทฯ ในปี 2556

การผลิตแบ่งออกเป็น 3 ขั้นตอนใหญ่ๆ คือ การตัด การปั๊มขึ้นรูป และการประกอบ โดยเริ่มจากการนำเหล็กม้วนมาตัดเป็นแผ่นและเรียงซ้อนกัน จากนั้นนำเหล็กแผ่นมาปั๊มขึ้นรูปเป็นชิ้นส่วนประกอบย่อย (Components) และนำชิ้นส่วนย่อยมาเชื่อมประกอบกับชิ้นส่วนอื่นๆ เป็นชิ้นส่วนกึ่งสำเร็จรูป (Subassembly) ตรวจสอบคุณภาพ และบรรจุเป็นชุดส่วนประกอบโครงรถยนต์ครบชุด (Set of Frame Components) เพื่อนำไปส่งให้โรงงานของอีซูซุ เพื่อประกอบเป็นโครงรถยนต์ (Final Frame) ที่ได้รับการเชื่อมประกอบเป็นโครงชิ้นเดียว และนำไปประกอบรถกระบะต่อไป โดยโครงรถชุดหนึ่งประกอบด้วยชิ้นส่วนต่างๆ ประมาณ 50-60 ชิ้น



ปัจจุบัน บริษัทฯ ดำเนินการเพิ่มกำลังการผลิตที่ประมาณ 406,000 ชิ้นต่อปี แบ่งการทำงานเป็น 2กะ ในเวลา 8 ชั่วโมงต่อกะ และได้ขยายกำลังการผลิตในส่วนของการปั๊มขึ้นรูปแผ่นโลหะ และการตัดขอบแผ่นโลหะ อีกทั้งมีการแบ่งชิ้นส่วนบางรายการไปผลิตยังบริษัทรับจ้างช่วงเพื่อเพิ่มกำลังการผลิต และนำกลับมาประกอบกับชิ้นส่วนที่บริษัทฯ ผลิตเพื่อส่งมอบให้กับบริษัท อีซูซุ ต่อไป

- **ชิ้นส่วนรถยนต์ปั๊มขึ้นรูป (Stamping Parts)**



บริษัทฯ ผลิตชิ้นส่วนตัวถังรถยนต์ปั๊มขึ้นรูปคุณภาพสูง ได้แก่ ส่วนพื้นรถยนต์ ตัวค้ำ ตัวยึด และชิ้นส่วนปลีกย่อยอื่นๆ ส่วนใหญ่แล้ว บริษัทฯ จะใช้แม่พิมพ์ที่บริษัทฯ ผลิตทำการผลิตชิ้นส่วนรถยนต์ตามคำสั่งซื้อของลูกค้า เนื่องจากเครื่องปั๊มขึ้นรูปชิ้นส่วน (Press machine) มีหลายขนาดขึ้นอยู่กับแรงที่ใช้ ซึ่งสามารถปั๊มแผ่นเหล็กออกมาเป็นชิ้นส่วนรถยนต์ที่มีขนาดรูปร่างที่หลากหลาย ลูกค้าหลักที่บริษัทฯ ส่งมอบชิ้นส่วนรถยนต์ปั๊มขึ้นรูป ได้แก่ บริษัท ออโต้ อัลลายแอนซ์ (ประเทศไทย) จำกัด, บริษัท อีซูซุ (ประเทศไทย) จำกัด บริษัท นิสสัน มอเตอร์ (ประเทศไทย) จำกัด บริษัท ฮอนด้า ออโตโมทีฟ ประเทศไทย และบริษัท โตโยต้า มอเตอร์ จำกัด

- **ชิ้นส่วนเช็คระยะเปิด/ปิดประตู (Door Check Link)**

บริษัทฯ ผลิตและส่งมอบชิ้นส่วนเช็คระยะเปิด/ปิดประตูให้กับบริษัท อีซูซุ (ประเทศไทย) จำกัด และบริษัท ออโต้ อัลลายแอนซ์ (ประเทศไทย) จำกัด โดยบริษัทฯ ได้รับความช่วยเหลือทางด้านเทคนิคจากบริษัท เอ็ดสชาร์ (EDSCHA NA) ประเทศสหรัฐอเมริกา

- **ถังน้ำมันโลหะ (Steel Fuel Tank) และอุปกรณ์วัดระดับน้ำมัน (Tank Sender)**

ถังน้ำมันโลหะและอุปกรณ์วัดระดับน้ำมันเป็นอีกหนึ่งรายได้สำคัญของบริษัทฯ โดยบริษัทฯ เป็นผู้ผลิตเพียงรายเดียวที่สามารถผลิตถังน้ำมันได้ทุกชิ้นส่วน ด้วยความร่วมมือช่วยเหลือทางด้านเทคนิคจากบริษัท คีล็กซ์ คอร์ปอเรชั่น (Keylex Corporation) ประเทศญี่ปุ่น และบริษัท คอนติเนนทัล ออโตโมทีฟ ประเทศเยอรมัน ปัจจุบัน บริษัทฯ ส่งมอบผลิตภัณฑ์ให้ลูกค้าหลัก ได้แก่ บริษัท ออโต้ อัลลายแอนซ์ (ประเทศไทย) จำกัด ซึ่งเป็นผู้ผลิตรถยนต์ฟอร์ดและมาสด้า



- **ชิ้นส่วนโลหะตีอัดขึ้นรูป (Forging) และกลึงกัดผิวสำเร็จด้วย CNC Machining**



บริษัทฯ มีการผลิตชิ้นส่วนโลหะตีอัดขึ้นรูป และกลึงกัดผิวสำเร็จด้วยเครื่อง CNC Machining ในประเทศไทย โดยบริษัท อาปิโก ฟอรัจจิ่ง จำกัด (มหาชน) ซึ่งผลิตส่งให้ลูกค้าหลัก ได้แก่ บริษัท ออโต้ อัลลายแอนซ์ (ประเทศไทย) จำกัด, บริษัท ทีเอชเค ริทิม (ไทยแลนด์) จำกัด และบริษัท ไทยยามาฮ่ามอเตอร์ จำกัด และบริษัทฯ ยังมีบริษัทย่อยในสาธารณรัฐประชาชนจีน ตั้งอยู่ที่เมืองคุนชาน ทำการผลิตและส่งผลิตภัณฑ์ให้แก่ผู้ผลิตรถยนต์ต่างๆ ในประเทศจีน ได้แก่ เซอร์, เซียงไฮ้ เจนเนรัล มอเตอร์ส วูหลิง, ชไนเดอร์ อิเล็คทริก และอื่นๆ

- **ชิ้นส่วนและถังน้ำมันพลาสติก (Plastic Fuel Tank)**

บริษัทฯ ผลิตและส่งมอบชิ้นส่วนพลาสติกประเภทต่างๆ สำหรับรถยนต์และเครื่องใช้ไฟฟ้า รวมถึงการผลิตถังน้ำมันพลาสติก ด้วยความร่วมมือทางเทคนิคจากบริษัท คอเท็กซ์ เท็กซ์ตรอน (Kautex Textron) ประเทศเยอรมัน เพื่อผลิตและส่งมอบชิ้นส่วน ให้แก่บริษัท ออโต้ อัลลายแอนซ์ (ประเทศไทย) จำกัด และ บริษัท ฟอร์ต ไทยแลนด์ แมนิวแฟกเจอร์ริง จำกัด



กลยุทธ์การตลาดและการแข่งขัน

สำหรับธุรกิจยานยนต์แล้ว “คุณภาพ” เป็นสิ่งสำคัญในการดำเนินธุรกิจ ทุกขั้นตอนในกระบวนการผลิตจะต้องคำนึงและมุ่งมั่นให้การผลิตได้สินค้าที่มีคุณภาพสูงตามมาตรฐานเสมอ บริษัทฯ จึงใช้เครื่องจักรและเทคโนโลยีในการผลิตขั้นสูงเพื่อให้ตรงตามความต้องการของลูกค้า มีการผลิตและการตรวจสอบคุณภาพ ด้วยระบบคอมพิวเตอร์ ซึ่งสามารถยืนยันได้ถึงมาตรฐานที่ดีเลิศของสินค้าที่ผลิตขึ้นมา นอกจากนี้ บริษัทฯ ได้มีการเตรียมความพร้อมตลอดเวลาสำหรับการผลิตรถยนต์รุ่นใหม่ ซึ่งจะเริ่มการผลิตหรือเปิดตัวภายใน 1-2 ปี ข้างหน้า โดยบริษัทฯ จะเข้าไปเสนองานล่วงหน้ากับบริษัทผู้ผลิตรถยนต์ ทำให้บริษัทฯ ได้รับงานอย่างต่อเนื่องด้วยสัมพันธภาพที่ดีกับลูกค้าตลอดมา และมีการสรรหาบริษัท OEM Suppliers รายใหญ่ที่มีสัญญาการผลิตทั่วโลก (Global Supply Contract) เพื่อแสวงหาโอกาสทางการค้าในประเทศต่างๆ

บริษัทฯ เป็นผู้ผลิตชิ้นส่วนที่ดีที่สุดในประเทศไทย โดยมีคู่แข่งที่เป็นบริษัทผลิตชิ้นส่วนรถยนต์รายอื่น อาทิเช่น กลุ่มบริษัท ไทยซัมมิต, บริษัท ซีเอส ออโตพาร์ท จำกัด และกลุ่มบริษัท ซัมมิต เป็นต้น ยกเว้นในส่วนของโครงช่วงล่างรถกระบะ ซึ่งบริษัท อาปิโก อมตะ จำกัด ผูกขาดการเป็นผู้ผลิตเพียงรายเดียวในชิ้นส่วนนี้ให้กับ บริษัท อีซูซุ (ประเทศไทย) จำกัด

กลุ่มลูกค้าของชิ้นส่วนรถยนต์

อุตสาหกรรมชิ้นส่วนรถยนต์แบ่งเป็น 2 ประเภท คือ ชิ้นส่วนที่ผลิตป้อนโรงงานเพื่อใช้ในการประกอบรถยนต์ (OEM) และชิ้นส่วนที่เป็นอะไหล่สำหรับขายในท้องตลาดเพื่อทดแทนชิ้นส่วนเดิม (REM) โดยบริษัทฯ เป็นผู้ผลิตชิ้นส่วนรถยนต์ เพื่อป้อนโรงงานประกอบรถยนต์ และลูกค้าเกือบทั้งหมดของบริษัทฯ เป็นบริษัทประกอบรถยนต์ในประเทศเพื่อส่งออกและขายในประเทศ ได้แก่ ผู้ผลิตรถยนต์ยี่ห้อ อีซูซุ ฟอร์ด มาสด้า นิสสัน โตโยต้า ฮอนด้า และเจนเนอรัล มอเตอร์ส เป็นต้น

2.1.2. การออกแบบและผลิตแม่พิมพ์ (Stamping Die)

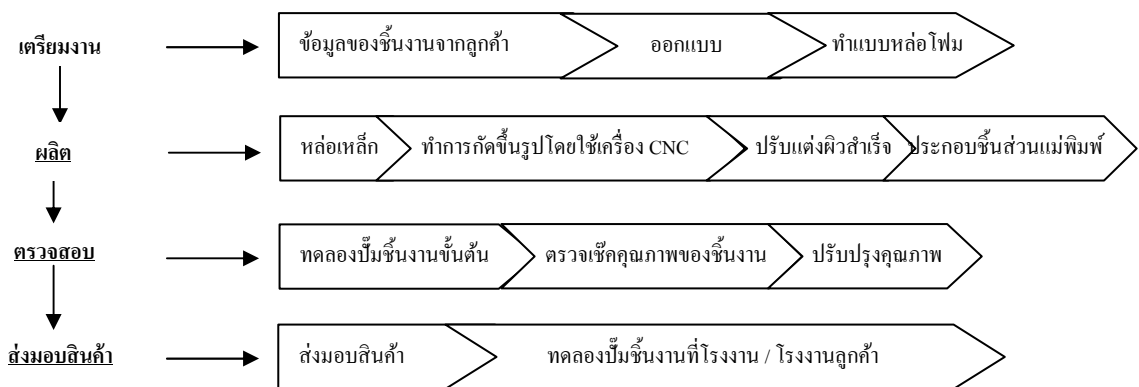
ลักษณะผลิตภัณฑ์และบริการ

บริษัทฯ ให้บริการออกแบบ พัฒนาด้านวิศวกรรม และผลิตแม่พิมพ์อย่างเต็มรูปแบบสำหรับแม่พิมพ์ปั๊มเย็นในการขึ้นรูปโลหะแผ่นสำหรับผลิตภัณฑ์ชิ้นส่วนรถยนต์ปั๊มขึ้นรูป โดยแม่พิมพ์ส่วนใหญ่เป็นการผลิตเพื่อใช้ในฝ่ายผลิตชิ้นส่วนรถยนต์ของบริษัทฯ เอง ขั้นตอนการผลิตเริ่มจากวิศวกรผู้ออกแบบทำการออกแบบแม่พิมพ์ด้วยคอมพิวเตอร์ (CAD) ตามข้อมูลรายละเอียดของผลิตภัณฑ์ที่ได้รับจากลูกค้า จากนั้นจะทำแบบหล่อด้วยโฟมเพื่อทำเหล็กหล่อขึ้นรูปตัวแม่พิมพ์ (Casting) ก่อนจะส่งไปยังเครื่อง CNC Machining Center



เพื่อทำการกัดเหล็กแม่พิมพ์ และดำเนินการผลิตตามแบบจำลองตามขั้นตอน บริษัทฯ มีการตรวจสอบคุณภาพ และทดสอบแม่พิมพ์อย่างละเอียดทุกครั้งก่อนที่จะนำไปผลิตชิ้นส่วน หรือส่งมอบให้กับลูกค้า นอกจากนี้ บริษัทฯ ได้มีการใช้โปรแกรมคอมพิวเตอร์เพื่อนำมาใช้จำลองการขึ้นรูปของชิ้นส่วน และมีการศึกษาความเป็นไปได้ในการป้อนชิ้นงานร่วมกับลูกค้าในระหว่างขั้นตอนการออกแบบเพื่อคุณภาพของผลิตภัณฑ์ที่ดียิ่งขึ้น

แผนภาพแสดงถึงวิธีการผลิตแม่พิมพ์



กลยุทธ์การตลาดและการแข่งขัน

บริษัทฯ ไม่มุ่งเน้นการตลาดของการผลิตแม่พิมพ์เพื่อจำหน่ายแก่ลูกค้าภายนอก เนื่องจากแม่พิมพ์ส่วนใหญ่ของบริษัทฯ เป็นการผลิตขึ้นเพื่อใช้ในการผลิตชิ้นส่วนรถยนต์เพื่อส่งมอบให้ลูกค้าของบริษัทฯ เอง อย่างไรก็ตาม บริษัทฯ มีกำลังผลิตสำหรับการผลิตและให้บริการติดตั้งให้แก่ลูกค้าภายนอกได้เช่นกัน บริษัทฯ สามารถผลิตแม่พิมพ์ภายในบริษัทฯ ได้ประมาณ 300 ชุดต่อปี

ธุรกิจการผลิตแม่พิมพ์นั้นมีการแข่งขันค่อนข้างสูง เนื่องจากมีบริษัทน้อยรายในตลาดที่สามารถทำการผลิตแม่พิมพ์ได้คุณภาพตามที่ผู้ผลิตรถยนต์ต้องการ อาทิเช่น บริษัท ไทยรุ่งยูเนี่ยนคาร์ จำกัด (มหาชน), บริษัท ไทยซัมมิท เอ็นจิเนียริง จำกัด, บริษัท สามมิตร มอเตอร์ จำกัด, บริษัท โอทิสรา จำกัด และบริษัท ไทยอินเตอร์เนชั่นแนล ดาย เมกกิง จำกัด (TID) อย่างไรก็ตาม บริษัทเหล่านี้นับเป็นคู่แข่งทางการค้าและเป็นบริษัทคู่ค้าด้วยในขณะเดียวกัน

กลุ่มลูกค้าของแม่พิมพ์

กลุ่มลูกค้าของการผลิตแม่พิมพ์ส่วนใหญ่จะเป็นกลุ่มเดียวกับกลุ่มลูกค้าผู้ผลิตชิ้นส่วนรถยนต์ เนื่องจากส่วนใหญ่เป็นแม่พิมพ์ที่บริษัทฯ ผลิตเพื่อใช้ในการผลิตชิ้นส่วนรถยนต์ ซึ่งคิดเป็นสัดส่วนประมาณร้อยละ 90 และส่วนที่เหลือเป็นการผลิตเพื่อจำหน่ายให้กับลูกค้าภายนอกทั่วไปทั้งในและต่างประเทศ

2.1.3. การออกแบบ ผลิต และติดตั้งอุปกรณ์จับยึด (Jigs)

ลักษณะผลิตภัณฑ์และบริการ

ในการประกอบรถยนต์ บริษัทผู้ประกอบรถยนต์จะใช้อุปกรณ์จับยึดในการจับยึดชิ้นส่วนรถยนต์ เช่น ฝากระโปรงรถ ส่วนโครงใต้รถ ประตู เพื่อเชื่อมชิ้นส่วนดังกล่าวเข้าด้วยกันเป็นโครงรถ ในอดีตอุปกรณ์จับยึด (Jigs) ออกแบบโดยประเทศในทวีปอเมริกา ยุโรป หรือ ญี่ปุ่น เนื่องจากการออกแบบที่ค่อนข้างยาก ผู้ออกแบบอุปกรณ์จับยึดต้องมีความรู้เกี่ยวกับตำแหน่งในการเชื่อม วิธีการเชื่อม และรูปทรงของปิ่นที่ใช้ในการเชื่อมเป็นอย่างดี และเมื่อออกแบบเสร็จ แบบที่ออกก็จะส่งไปเพื่อทำการผลิต ทั้งนี้ อุปกรณ์จับยึดที่ผลิตในประเทศไทยนั้นเป็นการออกแบบตามข้อมูลที่ได้รับจากต่างประเทศ โดยบริษัท อาปิโก ไฮเทค ทูลิ่ง จำกัด เป็นบริษัทแรกในประเทศไทยที่สามารถออกแบบ และผลิตอุปกรณ์จับยึดครบชุดให้กับผู้ประกอบรถยนต์รายใหญ่ทั่วโลก และบริษัทฯ มีความเชี่ยวชาญเป็นพิเศษในการผลิตอุปกรณ์จับยึดชิ้นส่วนรถยนต์ประเภท Low Volume Jig ที่ประกอบรถยนต์ในจำนวนน้อยกว่า 20,000 คันต่อปี

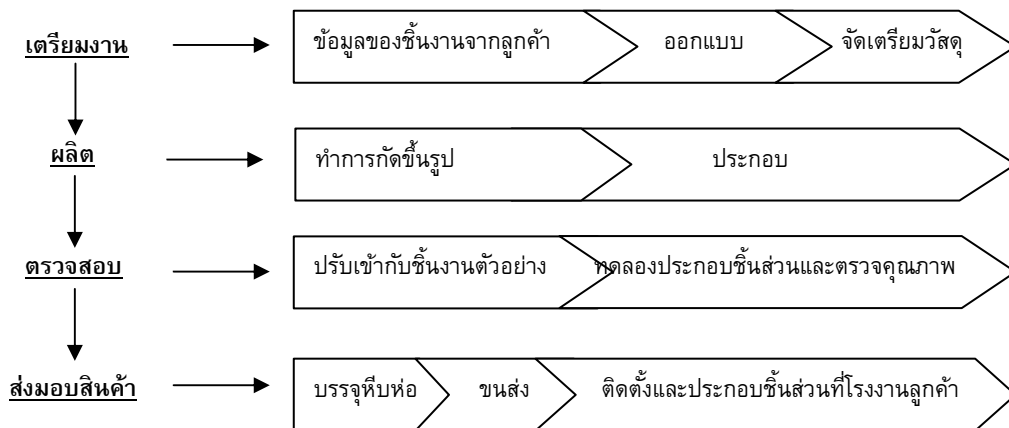


ขั้นตอนที่สำคัญที่สุดในการผลิตอุปกรณ์จับยึด คือ ขั้นตอนการออกแบบ ในขั้นตอนนี้ วิศวกรผู้ออกแบบจะทำการศึกษารายละเอียดของชิ้นส่วนรถยนต์ที่ต้องการจะประกอบอย่างพิถีพิถัน นอกจากนั้นผู้ออกแบบจะต้องพิจารณาอย่างละเอียดรอบคอบถึงอุปกรณ์ที่ใช้ในการเชื่อม รวมถึงตำแหน่งของการเชื่อม ซึ่งลูกค้าเป็นผู้กำหนดรายละเอียดมาให้ บริษัทฯ ใช้โปรแกรมคอมพิวเตอร์ CAD (Computer Aided Design)

ที่ทันสมัยในการออกแบบ และได้นำโปรแกรมคอมพิวเตอร์ CATIA V5 มาใช้ในการเชื่อมต่อข้อมูลที่ได้จากลูกค้าเพื่อใช้ในการผลิต และใช้โปรแกรมคอมพิวเตอร์ ROBCAD Version 8 (Simulation) ช่วยในการตรวจสอบการออกแบบว่าเป็น spot ติดหรือชน unit หรือไม่ และช่วยในการคำนวณ (Tack time) ระยะเวลาในการทำงานของ operator ด้วย จากนั้น จะดำเนินการผลิตด้วยเครื่องกัดเหล็กที่ควบคุมด้วยระบบคอมพิวเตอร์ (CNC: Computer Numerical Control) หลังจากผลิตอุปกรณ์จับยึดเสร็จแล้ว วิศวกรจะทำการตรวจสอบขนาด และทดลองประกอบรถยนต์ตามข้อกำหนดของลูกค้า นอกจากนี้ บริษัทฯ ยังมีบริการการติดตั้งอุปกรณ์จับยึดที่ผลิตเสร็จแล้วที่โรงงานของลูกค้าและให้ความช่วยเหลือทางด้านเทคนิคการประกอบรถด้วย การผลิตอุปกรณ์จับยึดนี้ เป็นการผลิตตามคำสั่งของลูกค้า (Made to Order) กล่าวคือ เมื่อมีการเปลี่ยนแปลงแบบรถหรือมีรูปแบบรถใหม่ บริษัทฯ ก็จะต้องทำการออกแบบอุปกรณ์จับยึดใหม่เสมอ บริษัทฯ จึงจำเป็นต้องมีผู้ออกแบบที่มีความเชี่ยวชาญ ซึ่งบริษัทฯ ได้มีการจ้างผู้เชี่ยวชาญจากต่างประเทศเพื่อมาพัฒนาวิศวกรผู้ออกแบบของบริษัทฯ อย่างสม่ำเสมอ

บริษัทฯ มีการวิจัยและพัฒนาอย่างต่อเนื่องเพื่อรักษาคุณภาพของอุปกรณ์จับยึดให้ได้มาตรฐานระดับโลกตามที่ผู้ประกอบรถยนต์ทั่วโลกต้องการ และเพื่อผลิตอุปกรณ์จับยึดที่มีความสะดวกรวดเร็วในการประกอบรถ ด้วยต้นทุนการผลิตที่แข่งขันได้

แผนภาพแสดงถึงวิธีการผลิตอุปกรณ์จับยึด



กลยุทธ์การตลาดและการแข่งขัน

บริษัทฯ นับเป็นหนึ่งในผู้ออกแบบและผลิตอุปกรณ์จับยึดแบบ Low Volume ที่ดีที่สุดในประเทศไทย และในภูมิภาคเอเชียตะวันออกเฉียงใต้ ด้วยผลิตภัณฑ์ที่มีคุณภาพดี ราคายุติธรรม และมีการส่งมอบสินค้าตรงเวลา (Q-C-D) โดยบริษัทฯ ได้รับใบรับรองด้านคุณภาพจาก QS9000/ISO9002, ISO 14001 และ ISO/TS 16949 มีการตั้งเป้าหมายในการลดต้นทุนให้ต่ำลงด้วยการใช้เทคโนโลยีที่ทันสมัย และให้ความสนใจในการส่งมอบสินค้าที่ตรงเวลาทำให้ลูกค้าเชื่อถือ มั่นใจ และไว้วางใจในบริษัทฯ นอกจากนี้ บริษัทฯ ได้มีการศึกษาความต้องการในการผลิตรถยนต์รุ่นใหม่ของบริษัทผลิตรถยนต์รายใหญ่ทั่วโลกอยู่เสมอ โดยเฉพาะโครงการผลิตรถยนต์แบบ Low Volume

เนื่องจากตลาดอุปกรณ์จับยึดแบบ Low Volume ในประเทศไทยยังมีน้อยอยู่ บริษัทฯ จึงได้มุ่งเน้นการจำหน่ายอุปกรณ์จับยึดในต่างประเทศเป็นส่วนใหญ่ ได้แก่ ประเทศในแถบอเมริกา และยุโรปเป็นหลัก นอกเหนือไปจากตลาดการขายอุปกรณ์จับยึดภายในประเทศ เพื่อรักษาระดับปริมาณยอดขายให้เป็นไปอย่างสม่ำเสมอ คู่แข่งที่สำคัญของบริษัทฯ คือ บริษัท ออโต้ ซีเอส จำกัด ซึ่งเป็นผู้ผลิตอุปกรณ์จับยึดให้กับบริษัท โตโยต้า ประเทศไทย จำกัด, บริษัท ไทยรุ่งยูนิเวนคาร์ จำกัด, บริษัท ไทยซัมมิท เอ็นจิเนียริง จำกัด และบริษัท สามมิตร มอเตอร์ จำกัด

กลุ่มลูกค้าของอุปกรณ์จับยึด

กลุ่มลูกค้าอุปกรณ์จับยึด คือ ผู้ประกอบรถยนต์หรือบริษัทเจ้าของยี่ห้อรถยนต์ต่างๆ อาทิ เช่น ฟอर्ड เดมเลอร์ ไรต์สเลอร์ เรโนลต์ และวอลโว่ โดยบริษัทผู้ผลิตรถยนต์เหล่านี้ส่วนใหญ่จะสั่งซื้ออุปกรณ์จับยึดในระยะแรกของการออกแบบรถยนต์

2.1.4. ธุรกิจตัวแทนจำหน่ายรถยนต์ (Car Dealership)

ลักษณะผลิตภัณฑ์และบริการ

บริษัทฯ ดำเนินธุรกิจเป็นตัวแทนจำหน่ายรถยนต์ และศูนย์บริการของรถยนต์ในประเทศไทย และประเทศมาเลเซีย คิดเป็นสัดส่วนรายได้กว่าร้อยละ 29 ของรายได้ของบริษัทฯ โดยมีรายละเอียด ดังนี้

- **ตัวแทนจำหน่ายและศูนย์บริการรถยนต์ฟอร์ด** ในประเทศไทย ดำเนินการโดยบริษัท นิว เอรา เซลส์ จำกัด (NESC) มีโชว์รูม 2 แห่ง ตั้งอยู่บนถนนรามอินทรา และในจังหวัดสมุทรปราการ เป็นโชว์รูมพร้อมศูนย์บริการที่มีเครื่องมืออุปกรณ์ทันสมัย โดยทันทีที่ลูกค้านำรถเข้ารับบริการ ผู้เชี่ยวชาญของศูนย์ฯ จะทำการตรวจสอบสภาพเบื้องต้น ประเมินงานซ่อม ประเมินราคา และระยะเวลา จากนั้นจะทำการนัดหมายกำหนดการแล้วเสร็จเพื่อให้ลูกค้ามารับรถ ทั้งนี้ ศูนย์บริการของบริษัทฯ สามารถรองรับลูกค้าได้ถึง 50 คันต่อวัน และมีคลังอะไหล่สำรองที่สามารถเชื่อมโยงโดยตรงกับคลังอะไหล่ส่วนกลางของฟอร์ด จึงสามารถสั่งซื้อ และจัดหาชิ้นส่วนอะไหล่ได้อย่างรวดเร็ว

ตลอดการดำเนินงานที่ผ่านมา บริษัทฯ ได้รับรางวัลต่างๆ มากมาย ได้แก่ รางวัล President Circle สำหรับตัวแทนจำหน่ายที่มียอดขายอันดับหนึ่งในประเทศ รางวัล “ความพึงพอใจของลูกค้า (C.S.I)” จากสถาบัน J. D. Power และรางวัล “Quality Care” ที่แสดงถึงความมุ่งมั่นในการให้บริการที่ดีกับลูกค้า อีกทั้งยังเป็นตัวแทนจำหน่ายแห่งแรกที่ได้รับใบรับรอง “Blue Oval Certified” ซึ่งเป็นมาตรฐานการขายและการบริการที่กำหนดโดยบริษัท ฟอร์ด ประเทศสหรัฐอเมริกา

- **ตัวแทนจำหน่ายและศูนย์บริการรถยนต์มิตซูบิชิ** ในประเทศไทย ดำเนินการโดยบริษัท เอเบิล มอเตอร์ จำกัด (AM) มีโชว์รูมพร้อมศูนย์บริการ 2 แห่ง ตั้งอยู่บนถนนลาดพร้าว และที่นวนครจังหวัดปทุมธานี
- **ตัวแทนจำหน่ายและศูนย์บริการรถยนต์ฮอนด้า** ในประเทศมาเลเซีย ดำเนินการโดยบริษัท เทนาคา เซเทีย รีซอสเซส จำกัด ตั้งอยู่ที่เมืองเปตาลิง จายา และบริษัท นิว เอรา เซลส์ (มาเลเซีย) จำกัด ตั้งอยู่ที่เมืองคาจัง โดยทั้งสองบริษัทมีโชว์รูมและศูนย์บริการแบบ 3S ที่พร้อมจะให้บริการแก่ลูกค้าตลอดเวลา

กลยุทธ์การตลาดและการแข่งขัน

สำหรับธุรกิจตัวแทนจำหน่ายและศูนย์บริการรถยนต์ การขายและการให้บริการที่ดีที่สุดสำหรับลูกค้า โดยเน้นความพึงพอใจของลูกค้าเป็นหลักถือเป็นปัจจัยสำคัญ โดยบริษัทตัวแทนจำหน่ายรถยนต์ของบริษัทฯ มีการประเมินผลความพึงพอใจของลูกค้าที่เข้ารับบริการจากแบบสอบถาม และมีการเก็บข้อมูลที่สำคัญของลูกค้าเพื่อนำไปใช้ในการพัฒนาคุณภาพการบริการ นอกจากนี้ บริษัทฯ ได้จัดให้มีการอบรมและสร้างแรงจูงใจให้กับพนักงานขายของบริษัทฯ อย่างสม่ำเสมอเพื่อให้บริการที่ดีแก่ลูกค้า และสามารถแข่งขันได้กับตัวแทนจำหน่ายรถยนต์รายอื่นๆ ในบริเวณพื้นที่ใกล้เคียงกัน

นอกเหนือไปคุณภาพการบริการที่ดีสำหรับลูกค้าที่ได้กล่าวมาข้างต้น ภาพลักษณ์และการส่งเสริมการตลาดของบริษัทผู้ผลิตรถยนต์ การเติบโตของเศรษฐกิจ และการสนับสนุนของรัฐบาลต่ออุตสาหกรรมรถยนต์ ล้วนแต่เป็นปัจจัยเสริมที่ส่งผลกระทบโดยตรงต่อธุรกิจตัวแทนจำหน่ายและศูนย์บริการรถยนต์ ดังจะเห็นได้จากการเติบโตของยอดขายรถยนต์ภายในประเทศอย่างก้าวกระโดดในปี 2555 สืบเนื่องมาจากการฟื้นฟูของเศรษฐกิจหลังจากเหตุการณ์น้ำท่วมในปี 2554 และจากการสนับสนุนของรัฐบาลสำหรับนโยบายการคืนภาษีสำหรับรถยนต์คันแรกให้แก่ผู้บริโภค และเมื่อนโยบายการคืนภาษีสำหรับรถยนต์คันแรกของรัฐบาลได้สิ้นสุดลงในปี 2556 เป็นผลให้การเติบโตของยอดขายรถยนต์ภายในประเทศชะลอตัวลง และลดลงเมื่อเปรียบเทียบกับปีก่อนอย่างเห็นได้ชัดในช่วงครึ่งปีหลังของปี 2556

กลุ่มลูกค้าของธุรกิจตัวแทนจำหน่ายรถยนต์

กลุ่มลูกค้าเป้าหมายของธุรกิจตัวแทนจำหน่ายรถยนต์ คือ ลูกค้าทั่วไปที่ต้องการซื้อรถยนต์ โดยผ่านพนักงานขายของบริษัทฯ หรือติดต่อโดยตรง โดยทั่วไป ลูกค้าที่ซื้อรถยนต์กับบริษัทที่เป็นตัวแทนจำหน่ายรถยนต์จะเป็นลูกค้าเป้าหมายในการนำรถยนต์ที่ซื้อมาเข้ารับบริการที่ศูนย์บริการรถยนต์เช่นกัน อย่างไรก็ตาม ใ้แก่ดีลูกค้าของศูนย์บริการรถยนต์นั้นรวมถึงลูกค้าที่ซื้อรถจากตัวแทนจำหน่ายรายอื่นอีกด้วย

2.1.5. ธุรกิจระบบนำร่องการเดินทางโดยรถยนต์ (Car Navigation)

ลักษณะผลิตภัณฑ์และบริการ

บริษัท อปโก ไอทีเอส จำกัด เป็นผู้ผลิตซอฟต์แวร์ระบบแผนที่นำร่องการเดินทางโดยรถยนต์ภายใต้ชื่อ เพาเวอร์แมป (POWERMAP) ซึ่งเป็นโปรแกรมเพื่อใช้ในการแนะนำเส้นทางและนำทางให้ลูกค้าถึงจุดหมายปลายทางด้วยเสียงนำทาง และแสดงแผนที่นำทาง ซึ่งซอฟต์แวร์นี้สามารถนำไปใช้กับอุปกรณ์เครื่องเสียงติดรถยนต์ที่มีระบบนำทางประกอบภายในตัวเครื่อง หรือ



ระบบแสดงผลทางต่างระดับ Z-Level และ Junction

แบบแยกเป็นกล่องภายนอก เครื่องนำทางแบบพกพา โทรศัพท์มือถือ หรือเครื่องคอมพิวเตอร์ส่วนบุคคล

ผลิตภัณฑ์ของบริษัทฯ หรือ เพาเวอร์แมป ไอคิว (POWERMAP IQ) ยังประกอบด้วยเทคโนโลยีสำหรับเชื่อมต่อแบบบูรณาการ ซึ่งสามารถเข้าถึงระบบการจัดการจราจร ขยายการครอบคลุมการให้บริการและบริการออนไลน์อื่นๆ นอกจากนี้ แผนที่ของบริษัทฯ นั้นครอบคลุมแผนที่ของประเทศไทย มาเลเซีย สิงคโปร์ และบรูไน และสามารถตอบโต้ความต้องการ และความสะดวกในการใช้งานในแต่ละประเทศได้เป็นอย่างดี

กลุ่มลูกค้าของธุรกิจระบบนำร่องการเดินทางโดยรถยนต์

กลุ่มลูกค้าของ POWERMAP แบ่งออกได้เป็น 3 กลุ่มใหญ่ คือ ลูกค้า OEM ซึ่งเป็นกลุ่มผู้ผลิตรถยนต์ทั้งในและต่างประเทศ ลูกค้าตัวแทนจำหน่าย และผู้บริโภครวม โดยลูกค้าหลักของบริษัทฯ คือลูกค้ากลุ่มบริษัทซึ่งเป็นผู้จำหน่ายอุปกรณ์นำร่องการเดินทาง (GPS) ที่มีชื่อเสียง ได้แก่ กลุ่มเครื่องเสียงติดรถยนต์พร้อม GPS ซึ่งมีกว่า 16 ยี่ห้อ เช่น JVC, Priority เป็นต้น และกลุ่มเครื่องนำทางแบบพกพา ซึ่งมีกว่า 10 ยี่ห้อ เช่น Pierre Cardin เป็นต้น ปัจจุบัน POWERMAP มีลูกค้าลงทะเบียนแล้วมากกว่า 100,000 เลขหมาย และบริษัทฯ ได้รับการตอบรับเป็นอย่างดีจากการขยายตลาดไปสู่ประเทศมาเลเซีย

สำหรับผลิตภัณฑ์ใหม่ของระบบนำร่องการเดินทางโดยรถยนต์ของบริษัทฯ หรือ POWERMAP IQ with CONNECTIVITY ที่ได้เปิดตัวไปในปี 2555 บริษัทฯ ได้ประสบความสำเร็จในการขยายฐานลูกค้าไปยังกลุ่มบริษัทผู้ผลิตรถยนต์ โดยบริษัทฯ เป็นผู้ให้บริการอุปกรณ์ให้แก่รถยนต์มิตซูบิชิ รุ่น แอททราจ (Attrage) และมิราจ (Mirage) และรถยนต์ฮอนด้า รุ่น H-1 และ ทูซอน (TUCSON) เพิ่มเติมจากการให้บริการอุปกรณ์

ติดตั้งในรถยนต์โปรตอน รุ่นเพรเว (PREVE) ที่ได้ทำการเปิดตัวไปเมื่อเดือนธันวาคม 2555 นอกจากนี้ และ บริษัทฯ ได้มีการพัฒนาร่วมกับแผนกวิจัยของบริษัทผู้ผลิตรถยนต์ต่างๆ เพื่อตอบสนองต่อความต้องการของ ลูกค้ายิ่งขึ้น

2.2. การตลาดและการแข่งขัน

ในปี 2556 เศรษฐกิจและอุตสาหกรรมรถยนต์ของประเทศไทยได้รับผลกระทบจากปัจจัยหลายด้าน อย่างที่ทราบกันดีว่านโยบายของรัฐบาลและการฟื้นฟูภายหลังเหตุการณ์น้ำท่วมได้กระตุ้นการบริโภคของภาคเอกชน และการใช้จ่ายของภาครัฐ ทำให้เศรษฐกิจของประเทศเติบโตอย่างก้าวกระโดด ทำให้ปี 2555 นับว่าปีทองของ อุตสาหกรรมรถยนต์ในประเทศไทย อย่างไรก็ตาม หลังจากทีนโยบายดังกล่าวสิ้นสุดลง เศรษฐกิจของประเทศได้ชะลอตัวลงอย่างมีนัยสำคัญ รายงานจากธนาคารพัฒนาเอเชีย หรือเอดีบี (Asian Development Bank “ADB”) ได้แสดงดัชนีการเติบโตทางเศรษฐกิจของประเทศไทยในช่วงครึ่งปีแรกที่อัตราร้อยละ 4.1 ซึ่งสะท้อนให้เห็นถึงความต้องการในประเทศและต่างประเทศที่ซบเซา นอกจากนี้ ความขัดแย้งภายในประเทศ และความวุ่นวายทางการเมืองในช่วงครึ่งปีหลังได้ส่งผลต่ออัตราการเติบโตโดยรวมในปี 2556

ยอดการผลิตรถยนต์ของประเทศไทยในปี 2556 มีจำนวนเกือบเท่ากับยอดผลิตในปี 2555 ที่จำนวน 2,457,057 คัน ยอดการผลิตรถยนต์นั่งเพิ่มขึ้นจากปีที่แล้ว โดยมีสัดส่วนที่ร้อยละ 44 ของยอดการผลิตรถยนต์ทั้งหมด โดยมีปัจจัยบวกจากนโยบายรถคันแรกของรัฐบาล ในขณะที่ยอดการผลิตกระบะลดลงในจำนวนคันที่ใกล้เคียงกันเมื่อเทียบกับปีที่แล้ว โดยมีสัดส่วนอยู่ที่ร้อยละ 54 ของยอดการผลิตรถยนต์ทั้งหมด ในส่วนยอดจำหน่ายรถยนต์ภายในประเทศในปี 2556 ลดลงร้อยละ 7 เมื่อเทียบกับปีที่แล้วอยู่ที่จำนวน 1,330,672 คัน ทั้งนี้ ความต้องการรถยนต์ได้เปลี่ยนจากการขายในประเทศไปเป็นเพื่อการส่งออก ซึ่งมีการเติบโตปีต่อปีในอัตรากว่าร้อยละ 10

อนึ่ง ยอดการผลิตรถยนต์และยอดจำหน่ายรถยนต์ในประเทศเป็นไปในทางเดียวกับเศรษฐกิจของประเทศ ด้วยมีความแข็งแกร่งในครึ่งปีแรกเนื่องจากความต้องการรถยนต์ที่ต่อเนื่องมาจากสิ้นปีก่อนหน้า และหลังจากนโยบายรัฐบาลดังกล่าวได้สิ้นสุดลงในเดือนมิถุนายน 2556 ความต้องการรถยนต์ได้ลดลงมาอยู่ในระดับปกติก่อนผลกระทบจากนโยบายรัฐบาล

การพัฒนาที่สำคัญของอุตสาหกรรมรถยนต์ในประเทศไทยในปี 2556 ได้แก่ การก่อสร้างโรงงานแห่งที่ 2 ของฮอนด้าที่จังหวัดปราจีนบุรี ด้วยมูลค่าการลงทุนที่ประมาณ 17.15 พันล้านบาท โดยจะเริ่มดำเนินการในปี 2558 การร่วมทุนระหว่างบริษัท เซี่ยงไฮ้ ออโตโมทีฟ อินดัสตรีส์ คอร์ปอเรชั่น (SAIC) กับกลุ่มบริษัทเครือเจริญโภคภัณฑ์ หรือกลุ่มซีพี (CP) เพื่อตั้งโรงงานประกอบในจังหวัดระยอง ซึ่งจะเริ่มดำเนินการในปี 2557 นี้ และมีแผนที่จะก่อสร้างโรงงานแห่งที่ 2 เพื่อเพิ่มกำลังการผลิตและเสริมความแข็งแกร่งของบริษัทในระดับภูมิภาค การก่อตั้งโรงงานของมาสด้าในจังหวัดชลบุรี โดยใช้ชื่อว่า มาสด้า พาวเวอร์เทรน แมนูแฟกเจอริง (ประเทศไทย) จำกัด (MPMT) ในเดือนกุมภาพันธ์ 2556 เพื่อผลิตเครื่องยนต์ไฟฟ้า SKYACTIV-DRIVE แบบอัตโนมัติสำหรับรถรุ่น SKYACTIV ให้แก่บริษัท ออโต้ อัลลายแอนซ์ (ประเทศไทย) จำกัด และโรงงานผลิตรถยนต์มาสด้าทั่วโลก โดยโรงงานนี้คาดว่าจะเริ่มจัดส่งผลิตภัณฑ์ในปี 2559 นอกจากนี้ นิสสันได้มีการลงทุนจำนวน 34 ล้านเหรียญ

สำหรับเพื่อขยายศูนย์พัฒนานิสสันในภูมิภาคเอเชียตะวันออกเฉียงใต้ (Nissan Technical Center South East Asia – NTCSEA) ซึ่งได้เปิดดำเนินการในเดือนสิงหาคม 2556 เพื่อสนับสนุนส่วนงานวิจัยและพัฒนากำลังการผลิตและศักยภาพการแข่งขันในภูมิภาคเอเชียตะวันออกเฉียงใต้

2.3. การจัดหาผลิตภัณฑ์และบริการ

2.3.1. กำลังการผลิต

บริษัทฯ และบริษัทย่อย มีกำลังการผลิตและการใช้กำลังการผลิตตามผลิตภัณฑ์ ดังต่อไปนี้

ผลิตภัณฑ์	โรงงาน	ปี 2556	
		กำลังการผลิต	อัตราการใช้กำลังการผลิต
ชิ้นส่วนรถยนต์			
โครงช่วงล่างรถกระบะ (ชุด)	2	406,000	75%
ชิ้นส่วนโลหะปั๊มขึ้นรูป (ชิ้น)	3	117,064,311	71%
ชิ้นส่วนเครื่องกระยะเปิด/ปิดประตู (ชุด)	1	5,973,200	38%
ชิ้นส่วนติดล้อขึ้นรูปและกลึงกัดผิวสำเร็จ (ชุด)	2	37,880,286	57%
ชิ้นส่วนและถังน้ำมันพลาสติก (ชิ้น)	2	29,768,661	78%
แม่พิมพ์ (ชุด)	1	300	67%
อุปกรณ์จับยึด (ชุด)	1	300	115%

2.3.2. การจัดหาวัตถุดิบ

ธุรกิจการผลิตชิ้นส่วนรถยนต์ แม่พิมพ์ และ อุปกรณ์จับยึด

วัตถุดิบที่สำคัญในการผลิตชิ้นส่วนรถยนต์ แม่พิมพ์ และอุปกรณ์จับยึด คือ เหล็ก เหล็กหล่อ และแผ่นเหล็กม้วน โดยบริษัทฯ จะทำการสั่งซื้อเหล็กตามลักษณะเฉพาะและคุณภาพของเหล็กที่ต้องการตามที่ลูกค้า (บริษัทผู้ประกอบรถยนต์ OEM) กำหนด และจากผู้จัดจำหน่ายที่ลูกค้ากำหนดเช่นกัน โดยส่วนมาก บริษัทฯ สั่งซื้อเหล็กผ่านตัวแทนจำหน่ายในประเทศไทย ได้แก่ บริษัท เอ็มซีเมทัลเซอร์วิส เอเชีย (ประเทศไทย) จำกัด, บริษัท สยามสตีล เซอร์วิส เซ็นเตอร์ จำกัด, บริษัท ไทย สตีล เซอร์วิส เซ็นเตอร์ จำกัด, บริษัท โตโยต้า ทูโซ (ประเทศไทย) จำกัด, และบริษัท เพิ่มสหายสตีล จำกัด และเนื่องจากการสั่งซื้อเหล็กเป็นไปตามข้อกำหนดของลูกค้า ดังนั้น การกำหนดราคาสินค้าจึงสามารถปรับเปลี่ยนได้ตามราคาเหล็กในปัจจุบัน

นอกจากเหล็กจะเป็นวัตถุดิบที่สำคัญในการผลิตแล้ว วิศวกรผู้ออกแบบก็มีส่วนสำคัญเช่นเดียวกัน เนื่องจากขั้นตอนการออกแบบถือเป็นหัวใจสำคัญในการผลิต และต้องอาศัยความเชี่ยวชาญของวิศวกร รวมถึงความเข้าใจในกระบวนการผลิตทั้งหมด ด้านเทคโนโลยี เครื่องมือกล และต้องมีความรู้ในโปรแกรมออกแบบ (Drawing) ทั้งนี้ บริษัทฯ ได้ว่าจ้างผู้เชี่ยวชาญจากต่างประเทศ อาทิ เช่น ญี่ปุ่น ออสเตรเลีย และเยอรมัน เป็นที่ปรึกษา และให้คำแนะนำวิศวกรผู้ออกแบบของบริษัทฯ

ปัจจุบัน บริษัทฯ มีวิศวกรรวมกับพนักงานผลิตอุปกรณ์จับยึด และผลิตแม่พิมพ์ รวมทั้งหมด 61 คน บริษัทฯ ใช้คอมพิวเตอร์ CAD/CAM (Computer Aided Design/Computer Aided Manufacturing) ในการออกแบบอุปกรณ์จับยึดและแม่พิมพ์ มีเครื่องกัดเหล็ก (CNC Machining Center) จำนวน 5 เครื่อง เพื่อผลิตอุปกรณ์จับยึดและแม่พิมพ์

ธุรกิจตัวแทนจำหน่ายและศูนย์บริการรถยนต์

วัตถุประสงค์ของธุรกิจตัวแทนจำหน่ายและศูนย์บริการรถยนต์ คือ รถยนต์จากบริษัทผู้ประกอบรถยนต์ และอะไหล่รถยนต์ที่ใช้ในการซ่อม หรือบำรุงรักษารถยนต์ โดยบริษัทฯ มีนโยบายในการรักษาระดับสินค้าคงคลังสำหรับธุรกิจตัวแทนจำหน่ายรถยนต์ ประมาณ 100 คัน เพื่อให้เพียงพอ และพร้อมส่งมอบให้แก่ลูกค้าได้ทันที ในส่วนของศูนย์บริการ บริษัทฯ มีคลังอะไหล่สำรองที่สามารถระบบเชื่อมต่อโดยตรงกับคลังอะไหล่ ส่วนกลางของบริษัทผู้ประกอบรถยนต์ เพื่อให้การสั่งซื้อ และจัดหาอะไหล่สำหรับรถยนต์สามารถจัดการได้อย่างรวดเร็ว

2.4. ผลกระทบต่อสิ่งแวดล้อม

บริษัทฯ มีความมุ่งมั่นที่จะผลิตสินค้าที่มีคุณภาพ ควบคู่ไปกับการดูแลรักษาสิ่งแวดล้อม ที่อาจได้รับผลกระทบในเรื่องอากาศเสีย น้ำเสีย และกากของเสีย จากการผลิตชิ้นส่วนรถยนต์ แม่พิมพ์ และอุปกรณ์จับยึด บริษัทฯ ได้กำหนดนโยบาย และมีการควบคุมให้ทุกกิจกรรมของบริษัทฯ สอดคล้องกับข้อกำหนดของกรมโรงงานอุตสาหกรรม และนิคมอุตสาหกรรม ตลอดจนข้อกำหนดด้านการจัดการสิ่งแวดล้อม (ISO 14001) นอกจากนี้ บริษัทฯ ยังได้มีการสร้างระบบเพื่อป้องกันมลพิษที่อาจส่งผลกระทบต่อสิ่งแวดล้อม โดยใช้หลักการปรับปรุงอย่างต่อเนื่อง ภายใต้การทำงานร่วมกันเป็นทีม เพื่อวัตถุประสงค์และเป้าหมายต่อไปนี้

1. สร้างระบบการจัดการสิ่งแวดล้อมที่มีประสิทธิภาพ เพื่อยึดถือปฏิบัติ
2. ป้องกันมลพิษทางน้ำ อากาศ และมลพิษจากสารเคมี ที่อาจเกิดขึ้นจากกิจกรรมภายในโรงงาน
3. จัดให้มีการคัดแยกขยะภายในโรงงาน
4. ควบคุมการใช้ทรัพยากรธรรมชาติ และพลังงานให้เกิดประโยชน์สูงสุด
5. มีการสื่อสารให้สาธารณะรับทราบ
6. มีการฝึกอบรมให้พนักงานมีความตระหนักในสิ่งแวดล้อม

ทั้งนี้ บริษัทฯ ได้รับการรับรองระบบการจัดการด้านสิ่งแวดล้อม ISO 14001 จาก TUV Rheinland ประเทศเยอรมันตั้งแต่ปี 2545 เป็นต้นมา ซึ่งเป็นสิ่งที่ยืนยันได้ถึงความรับผิดชอบต่อสิ่งแวดล้อมและความมุ่งมั่นของ บริษัทฯ ที่จะบริหารองค์กรให้เป็นสถานประกอบการที่มีความปลอดภัยถูกสุขลักษณะอาชีวอนามัยและไม่ส่งผลกระทบต่อหรือก่อให้เกิดมลภาวะต่อสิ่งแวดล้อมต่อชุมชน

2.5. งานที่ยังไม่ได้ส่งมอบ

บริษัทฯ ไม่มีงานที่ยังไม่ได้ส่งมอบให้แก่ลูกค้าสำหรับธุรกิจการผลิตชิ้นส่วนรถยนต์ และธุรกิจตัวแทนจำหน่ายและศูนย์บริการรถยนต์ อย่างไรก็ตาม ธุรกิจการผลิตแม่พิมพ์ และการผลิตอุปกรณ์จับยึดเป็นธุรกิจที่มีลักษณะเป็นชิ้นงานที่ใช้เวลานานกว่า 1 ปี

2.6. สิทธิประโยชน์และเงื่อนไขจากการได้รับการส่งเสริมการลงทุน (BOI)

สำหรับปี 2556 บริษัทฯ ได้รับการส่งเสริมการลงทุนจากคณะกรรมการส่งเสริมการลงทุน (BOI) ในกิจการของบริษัทฯ และบริษัทย่อยในกลุ่มบริษัทอาปิโก โดยมีรายละเอียดดังต่อไปนี้

- การส่งเสริมการลงทุนในกิจการผลิตชิ้นส่วนโลหะปั๊มขึ้นรูป ตามบัตรส่งเสริมเลขที่ 1470(2)/2546 ลงวันที่ 4 กันยายน 2546 และกิจการผลิตชิ้นส่วนโลหะปั๊มขึ้นรูปสำหรับยานพาหนะ ตามบัตรส่งเสริมการลงทุนเลขที่ 2175(2)/2551 ลงวันที่ 15 ธันวาคม 2551
 - การส่งเสริมการลงทุนในกิจการซอฟต์แวร์ประเภท Enterprise Software, Digital Content and Embedded Software สำหรับบริษัท เอ แม็คชั่น จำกัด (“AMAC”) ตามบัตรส่งเสริมเลขที่ 1657(7)/2550 ลงวันที่ 9 กรกฎาคม 2550
 - การส่งเสริมการลงทุนในกิจการผลิตชิ้นส่วนโลหะสำหรับยานพาหนะ ของบริษัท อาปิโก ฟอรัจจิง จำกัด (มหาชน) (“AF”) ได้รับ ตามบัตรส่งเสริมเลขที่ 1927(2)/2550 ลงวันที่ 24 กันยายน 2550
 - การส่งเสริมการลงทุนในกิจการผลิตถังน้ำมันพลาสติก (Plastic Fuel Tank) สำหรับยานพาหนะ สำหรับบริษัท อาปิโก พลาสติก จำกัด (มหาชน) (“AP”) ตามบัตรส่งเสริมเลขที่ 2162(2)/2551 ลงวันที่ 15 ธันวาคม 2551
 - การส่งเสริมการลงทุนในกิจการซอฟต์แวร์ประเภท Digital Content สำหรับบริษัท อาปิโก ไอทีเอส จำกัด (“AITS”) ตามบัตรส่งเสริมเลขที่ 1386(7)/2552 ลงวันที่ 26 พฤษภาคม 2552
 - การส่งเสริมการลงทุนในกิจการผลิตชิ้นส่วนโลหะปั๊มขึ้นรูป ของบริษัท อาปิโก อมตะ จำกัด (“AA”) ตามบัตรส่งเสริมเลขที่ 1075(2)/2553 ลงวันที่ 5 มกราคม 2553
 - การส่งเสริมการลงทุนในกิจการผลิตชิ้นส่วนยานพาหนะ สำหรับบริษัท อาปิโก สตริกเจอร์รัล โปรดักส์ จำกัด (“ASP”) ตามบัตรส่งเสริมเลขที่ 1467(2)/2554 ลงวันที่ 21 เมษายน 2554
 - การส่งเสริมการลงทุนในกิจการผลิตแม่พิมพ์ปั๊มโลหะ ชิ้นส่วนแม่พิมพ์ อุปกรณ์จับยึดสำหรับบริษัท อาปิโก ไฮเทค ทูลลิง จำกัด (“AHT”) ตามบัตรส่งเสริมเลขที่ 5024(2)/2556 ลงวันที่ 21 กุมภาพันธ์ 2556
 - การส่งเสริมการลงทุนในกิจการผลิตชิ้นส่วนโลหะปั๊มขึ้นรูปสำหรับยานพาหนะ สำหรับบริษัท อาปิโก ไฮเทค พาร์ตส์ จำกัด (“AHP”) ตามบัตรส่งเสริมเลขที่ 5025(2)/2556 ลงวันที่ 21 กุมภาพันธ์ 2556
- โดยมีรายละเอียดของสิทธิประโยชน์ ดังนี้

เงื่อนไขทั่วไป และเงื่อนไขเฉพาะ

สิทธิประโยชน์ที่ได้รับ	AA	ASP	AF	AP	AITS	AMAC	AH		AHT	AHP
	โครงสร้าง รถกระบะ	โครงสร้าง รถกระบะ	อุปกรณ์ติด ขึ้นรูป	ผลิตถัง น้ำมัน พลาสติก	ขายระบบนำ ร่องการ เดินทาง	พัฒนา และ ผลิตระบบ นำร่อง เดินทาง	ผลิตชิ้นส่วน โลหะปั๊มขึ้น รูป	ผลิตชิ้นส่วน โลหะปั๊มขึ้น รูป	ออกแบบ และผลิต อุปกรณ์จับ ยึด	ผลิตชิ้นส่วน โลหะปั๊มขึ้น รูป
ยกเว้นภาษีเงินได้นิติบุคคลสำหรับกำไรสุทธิที่ได้จากการประกอบกิจการที่ได้รับการส่งเสริมรวมกันไม่เกินร้อยละ 100 ของเงินลงทุนไม่รวมค่าที่ดินและเงินทุนหมุนเวียน (มาตรา 31) ยกเว้นสำหรับ AHT และ AHP ไม่เกินร้อยละ 150 ของเงินลงทุนไม่รวมค่าที่ดินและเงินทุนหมุนเวียน	7 ปี (สิ้นสุด มกราคม 2560)	7 ปี (สิ้นสุด มกราคม 2562)	8 ปี (ยังไม่ ดำเนินการ)	8 ปี (สิ้นสุด มิถุนายน 2560)	8 ปี (สิ้นสุด มกราคม 2561)	8 ปี (สิ้นสุด มกราคม 2561)	7 ปี (สิ้นสุด สิงหาคม 2554)	8 ปี (สิ้นสุด ธันวาคม 2559)	8 ปี (สิ้นสุด มกราคม 2564)	8 ปี (สิ้นสุด ธันวาคม 2563)
ยกเว้นไม่ต้องนำเงินปันผลจากกิจการที่ได้รับการส่งเสริมซึ่งได้รับยกเว้นภาษีเงินได้นิติบุคคลตามมาตรา 31 ไปรวมคำนวณเพื่อเสียภาษีเงินได้ตลอดระยะเวลาที่ผู้ได้รับการส่งเสริมได้รับยกเว้นภาษีเงินได้นิติบุคคลนั้น (มาตรา 34)	✓	✓	✓	✓	✓	✓	✓	✓	✓	✓
ยกเว้นอากรขาเข้าสำหรับวัตถุดิบและวัสดุจำเป็นที่ต้องนำเข้าจากต่างประเทศเพื่อใช้ในการผลิตเพื่อการส่งออกเป็นระยะเวลาตามที่กำหนด นับตั้งแต่วันนำเข้าครั้งแรก (มาตรา 36 (1))	1 ปี	1 ปี	5 ปี	5 ปี	—	1 ปี	1 ปี	5 ปี	1 ปี	1 ปี
ยกเว้นอากรขาเข้าสำหรับของผู้ที่ได้รับการส่งเสริมนำเข้ามาเพื่อส่งกลับออกไปเป็นระยะเวลาตามที่กำหนด นับตั้งแต่วันนำเข้าครั้งแรก (มาตรา 36 (2))	1 ปี	1 ปี	5 ปี	5 ปี	—	1 ปี	1 ปี	5 ปี	1 ปี	1 ปี
ลดหย่อนภาษีเงินได้นิติบุคคลสำหรับกำไรสุทธิที่ได้จากการลงทุนในอัตราร้อยละ 50 ของอัตราปกติที่กำหนดเวลา 5 ปี นับจากวันที่พ้นกำหนดระยะเวลาตาม (มาตรา 31 (1) และ มาตรา 35 (1))	—	—	✓	✓	—	—	—	✓	—	—
ลดหย่อนอากรขาเข้าทั้งหนึ่งเฉพาะเครื่องจักรที่ไม่อยู่ในรายการปรับลดอากรขาเข้าตามประกาศกระทรวงการคลังที่ ศก. 13/2533 เว้นแต่รายการเครื่องจักรที่มีอากรขาเข้าต่ำกว่าร้อยละสิบจะไม่ได้รับการลดหย่อน (มาตรา 29)	—	—	—	—	—	—	✓	—	—	—
อนุญาตให้หักค่าขนส่ง ค่าไฟฟ้าและค่าปะปาสองเท่าของค่าใช้จ่ายดังกล่าวเป็นระยะเวลา 10 ปี (มาตรา 35 (2))	—	—	✓	—	—	—	—	—	—	—

เงื่อนไขทั่วไป และเงื่อนไขเฉพาะ										
สิทธิประโยชน์ที่ได้รับ	AA	ASP	AF	AP	AITS	AMAC	AH		AHT	AHP
	โครงสร้าง รถกระบะ	โครงสร้าง รถกระบะ	อุปกรณ์ติด ขึ้นรูป	ผลิตถัง น้ำมัน พลาสติก	ขายระบบนำ ร่องการ เดินทาง	พัฒนา และ ผลิตระบบ นำร่อง เดินทาง	ผลิตชิ้นส่วน โลหะปั๊มขึ้น รูป	ผลิตชิ้นส่วน โลหะปั๊มขึ้น รูป	ออกแบบ และผลิต อุปกรณ์จับ ยึด	ผลิตชิ้นส่วน โลหะปั๊มขึ้น รูป
จัดให้มีระบบป้องกันและควบคุมมิให้เกิดผลเสียต่อคุณภาพสิ่งแวดล้อม (ข้อ 9 เงื่อนไขทั่วไป)	✓	✓	✓	✓	✓	✓	✓	✓	✓	✓
หยุดการดำเนินการเป็นระยะเวลาเกินกว่า 2 เดือน ต้องได้รับอนุญาตเป็นหนังสือจาก สำนักงาน (ข้อ 11 เงื่อนไขทั่วไป)	✓	✓	✓	✓	✓	✓	✓	✓	✓	✓
เครื่องจักรซึ่งได้รับลดหย่อนอากรขาเข้า จะต้องนำเข้าภายในวันที่ดังนี้ (ข้อ 1.1 เงื่อนไข เฉพาะโครงการ)	25/7/2555	21/10/2556	24/3/2553	15/6/2554	26/11/2554	9/1/2553	4/3/2549	15/6/2554	21/8/2558	21/8/2558
ต้องมีทุนจดทะเบียนเรียกชำระแล้วไม่น้อยกว่า (ข้อ 3 เงื่อนไขเฉพาะ)	800 ล้านบาท	200 ล้านบาท	500 ล้านบาท	150 ล้านบาท	100 ล้านบาท	10 ล้านบาท	210 ล้านบาท	218.236 ล้านบาท	65 ล้านบาท	120 ล้านบาท
ภาษีเงินได้นิติบุคคลที่ได้รับยกเว้นตามมาตรา 31 วรรคหนึ่งและวรรคสาม มีมูลค่าไม่เกิน ... ทั้งนี้จะปรับเปลี่ยนตามจำนวนเงินลงทุนโดยไม่รวมค่าที่ดินและทุนหมุนเวียนที่ แท้จริงในวันเปิดดำเนินการตามโครงการที่ได้รับการส่งเสริม (เงื่อนไขเฉพาะ โครงการ)	220 ล้านบาท	464 ล้านบาท	109.534 ล้านบาท	210 ล้านบาท	—	—	23.5 ล้านบาท	380 ล้านบาท	363.675 ล้านบาท	578.164 ล้านบาท
ยื่นแบบขอใช้สิทธิและประโยชน์ยกเว้นภาษีเงินได้นิติบุคคลและรายงานผลการ ดำเนินงานที่ผ่านการตรวจสอบจากผู้สอบบัญชีรับอนุญาตให้สำนักงานเห็นชอบเพื่อ ขอรับสิทธิและประโยชน์ในการยกเว้นภาษีเงินได้นิติบุคคลของรอบระยะเวลาบัญชีนั้น (เงื่อนไขเฉพาะ โครงการ)	ภายใน 120 วัน	ภายใน 120 วัน	ภายใน 120 วัน	ภายใน 120 วัน	ภายใน 120 วัน	ภายใน 120 วัน	ภายใน 120 วัน	ภายใน 120 วัน	ภายใน 120 วัน	ภายใน 120 วัน
ขนาดการลงทุนไม่รวมค่าที่ดินและทุนหมุนเวียนขั้นต่ำ ไม่น้อยกว่า (เงื่อนไขเฉพาะ โครงการ)	1 ล้านบาท	1 ล้านบาท	1 ล้านบาท	1 ล้านบาท	1 ล้านบาท	1 ล้านบาท	1 ล้านบาท	1 ล้านบาท	1 ล้านบาท	2 ล้านบาท
ต้องดำเนินการให้ได้รับใบรับรองคุณภาพตามมาตรฐาน ISO 9000 หรือ ISO 14000 มาตรฐานสากลอื่นที่เทียบเท่า นับแต่วันที่เปิดดำเนินการภายใน (เงื่อนไขเฉพาะ โครงการ)	2 ปี	2 ปี	2 ปี	2 ปี	—	—	2 ปี	2 ปี	2 ปี	2 ปี

เงื่อนไขทั่วไป และเงื่อนไขเฉพาะ										
สิทธิประโยชน์ที่ได้รับ	AA	ASP	AF	AP	AITS	AMAC	AH		AHT	AHP
	โครงสร้าง รถกระบะ	โครงสร้าง รถกระบะ	อุปกรณ์ตัด ขึ้นรูป	ผลิตถัง น้ำมัน พลาสติก	ขายระบบนำ ร่องการ เดินทาง	พัฒนา และ ผลิตระบบ นำร่อง เดินทาง	ผลิตชิ้นส่วน โลหะปั๊มขึ้น รูป	ผลิตชิ้นส่วน โลหะปั๊มขึ้น รูป	ออกแบบ และผลิต อุปกรณ์จับ ยึด	ผลิตชิ้นส่วน โลหะปั๊มขึ้น รูป
ต้องดำเนินการให้ได้รับใบรองมาตรฐานจากสำนักงานส่งเสริมอุตสาหกรรมซอฟต์แวร์แห่งชาติหรือใบรับรองคุณภาพมาตรฐาน Capability Maturity Model (CMM) หรือมาตรฐานสากลอื่นที่เทียบเท่า	—	—	—	—	—	—	—	—	—	—
ผลิตชิ้นส่วนโลหะปั๊มขึ้นรูปมีกำลังการผลิต 10 ล้านชิ้น (5,000 ตัน) (เวลาทำงาน 24 ชั่วโมง / วัน : 300 วัน/ปี) (ข้อ 5 เงื่อนไขเฉพาะโครงการ)	—	—	—	—	—	—	✓	—	—	—
ผลิตแม่พิมพ์ปั๊มโลหะมีกำลังการผลิต 400 ชุด ผลิตชิ้นส่วนแม่พิมพ์มีกำลังการผลิต 200 ชุด ผลิตอุปกรณ์จับยึดมีกำลังการผลิต 22 ชุด ผลิตชิ้นส่วนอุปกรณ์จับยึดมีกำลังการผลิต 300 ชุด (เวลาทำงาน 24 ชั่วโมง / วัน : 300 วัน / ปี) (ข้อ 5 เงื่อนไขเฉพาะโครงการ)	—	—	—	—	—	—	—	—	✓	—
ผลิตชิ้นส่วนโลหะปั๊มขึ้นรูปสำหรับยานพาหนะมีกำลังการผลิต 32 ล้านชิ้น (หรือ 32,000 ตัน) (เวลาทำงาน 24 ชั่วโมง / วัน : 300 วัน / ปี) (ข้อ 5 เงื่อนไขเฉพาะโครงการ)	—	—	—	—	—	—	—	✓	—	✓
สถานที่ตั้งโรงงานในนิคมอุตสาหกรรมอมตะนคร จังหวัดชลบุรี เป็นเวลาอย่างน้อย 15 ปี (เงื่อนไขเฉพาะโครงการ)	✓	✓	—	✓	—	—	—	—	—	—
สถานที่ตั้งโรงงานในนิคมอุตสาหกรรมบ้านหว้า (ไฮเทค) จังหวัดพระนครศรีอยุธยา เป็นเวลาอย่างน้อย 15 ปี (เงื่อนไขเฉพาะโครงการ)	—	—	—	—	✓	—	✓	—	✓	✓
สถานที่ตั้งโรงงานในจังหวัดพระนครศรีอยุธยา เป็นเวลาอย่างน้อย 15 ปี (เงื่อนไขเฉพาะโครงการ)	—	—	—	—	—	✓	—	—	—	—
สถานที่ตั้งโรงงานในนิคมอุตสาหกรรมอมตะซิตี้ จังหวัดระยอง เป็นเวลาอย่างน้อย 15 ปี (เงื่อนไขเฉพาะโครงการ)	—	—	—	✓	—	—	—	✓	—	—



3. ปัจจัยความเสี่ยง

3.1. โครงสร้างและความรับผิดชอบในการบริหารความเสี่ยง

การบริหารความเสี่ยงนับเป็นหนึ่งในกระบวนการสำคัญของการบริหารจัดการที่ดีของบริษัทฯ โดยบริษัทฯ ได้มีการพัฒนาและปรับปรุงโครงสร้างของการบริหารความเสี่ยงอย่างต่อเนื่อง และในปี 2556 คณะกรรมการของบริษัทฯ ได้มีมติจัดตั้งคณะกรรมการชุดย่อยเพื่อประเมินความเสี่ยงสำคัญที่เกี่ยวข้องกับธุรกิจของบริษัทฯ ตามสภาพแวดล้อมทางเศรษฐกิจและปัจจัยการดำเนินธุรกิจที่เปลี่ยนแปลงไป และกำหนดนโยบายและวิธีการบริหารความเสี่ยง เพื่อให้บริษัทฯ สามารถป้องกันและลดผลกระทบที่เกิดขึ้นจากความเสี่ยงให้อยู่ในระดับที่ยอมรับได้ และกลับมาดำเนินธุรกิจในภาวะปกติได้อย่างรวดเร็ว ทั้งนี้ หน้าที่และความรับผิดชอบของคณะกรรมการบริหารความเสี่ยงได้อธิบายไว้ในรายงานส่วนการกำกับดูแลกิจการ

ในรอบปี 2556 ที่ผ่านมา บริษัทฯ ได้มีการประเมินความเสี่ยงที่สำคัญในการดำเนินธุรกิจ โดยสามารถแบ่งตามความเสี่ยงในด้านต่างๆ ดังต่อไปนี้

3.2. ปัจจัยความเสี่ยงภายนอก

3.2.1. ความเสี่ยงจากปัญหาทางการเมือง

บริษัทฯ อาจมีความเสี่ยงจากปัญหาความขัดแย้งและความไม่แน่นอนของสถานการณ์ทางการเมืองในประเทศ ซึ่งส่งผลกระทบต่อการลงทุนของบริษัทผู้ผลิตรถยนต์จากต่างประเทศและการเติบโตของอุตสาหกรรมรถยนต์โดยรวม เนื่องมาจากอาจเกิดความไม่แน่นอนในการดำเนินงานและนโยบายของรัฐบาล ทำให้บริษัทฯ อาจสูญเสียรายได้จากยอดการสั่งซื้อชิ้นส่วนของบริษัทผู้ผลิตรถยนต์ที่ลดลง สำหรับความไม่มั่นคงในสถานการณ์ทางการเมืองในปัจจุบันนั้น ยังคงเป็นการยากที่จะคาดเดาผลลัพธ์ที่จะเกิดขึ้นเนื่องจากมีระดับความไม่แน่นอนสูง อย่างไรก็ตาม บริษัทฯ ได้มีการติดตามสถานการณ์อย่างใกล้ชิดเพื่อให้สามารถปรับการทำงานได้ทันทั่วทั้ง และเกิดผลกระทบต่อผลการดำเนินงานอย่างน้อยที่สุด

3.2.2. ความเสี่ยงจากภัยธรรมชาติ

ภัยธรรมชาติในประเทศไทยและประเทศอื่นในห่วงโซ่อุปทานของอุตสาหกรรมยานยนต์ อาจส่งผลกระทบต่อการทำงานของโรงงานของบริษัทฯ ทั้งทางตรงและทางอ้อม เช่น การขนส่ง แหล่งวัตถุดิบ กำลังซื้อของผู้บริโภค ฯลฯ รวมถึงรายได้และผลกำไรที่อาจจะลดลง ดังเช่นภัยสึนามิในประเทศญี่ปุ่นซึ่งส่งผลกระทบต่อบริษัทฯ เนื่องจากผู้ผลิตชิ้นส่วนและจัดหาวัตถุดิบหลายรายไม่สามารถส่งชิ้นส่วนหรือวัตถุดิบหลักให้กับบริษัทฯ ได้ อีกทั้งยังไม่มีผู้ผลิตหรือผู้จัดจำหน่ายสินค้าดังกล่าวทดแทนซึ่งทำให้เกิดความล่าช้าในการผลิตและเหตุการณ์อุทกภัยในประเทศไทยในปี 2554 ซึ่งทำให้โรงงานหลักของบริษัทฯ จมอยู่ใต้น้ำลึกกว่า 2.2 เมตร ทำให้อาคาร เครื่องจักร และสินค้าเสียหาย ทำให้การผลิตหยุดชะงักและต้องย้ายฐานการผลิตไปยังโรงงานอื่นที่ไม่ได้รับผลกระทบ นอกจากนี้ยังมีค่าใช้จ่ายที่สูงขึ้นจากมาตรการป้องกัน บรรเทา และฟื้นฟูบริษัทฯ อย่างไรก็ตาม ความเสี่ยงจากภัยธรรมชาติเป็นสิ่งที่ไม่อาจหลีกเลี่ยงและไม่อาจคาดการณ์ได้ บริษัทฯ จึงได้กำหนดนโยบายเพื่อป้องกันและบรรเทาผลกระทบอันร้ายแรงของภัยธรรมชาติที่อาจเกิดขึ้น อาทิ เช่น การตั้งโรงงานของบริษัทฯ ให้กระจายตัวในหลายพื้นที่ เพื่อเป็นทางเลือกให้สามารถย้ายสายการผลิตบางส่วนไปยังโรงงานอื่นได้ในกรณีจำเป็น การสนับสนุนการสร้างเขื่อนดินสองชั้นล้อมรอบนิคมอุตสาหกรรมไฮเทค อัน

เป็นที่ตั้งของโรงงานหลักของบริษัทฯ เพื่อป้องกันการเกิดเหตุการณ์อุทกภัยและสามารถดำเนินการได้ในการกรณีที่อาจเกิดเหตุการณ์อีกในอนาคต รวมไปถึงการทำประกันเพื่อชดเชยความเสียหายอันเกิดจากภัยธรรมชาติและภัยเหตุชะงักทางธุรกิจ

3.3. ความเสี่ยงในการประกอบธุรกิจ

3.3.1. ความเสี่ยงจากการแข่งขันในอุตสาหกรรมผลิตชิ้นส่วนยานยนต์

อุตสาหกรรมยานยนต์และชิ้นส่วนรถยนต์มีการแข่งขันสูงมากระหว่างบริษัทผู้ผลิตชิ้นส่วนยานยนต์และบริษัทฯ มีความเสี่ยงสำคัญในการสูญเสียรายได้และส่วนแบ่งทางการตลาดให้กับคู่แข่ง ซึ่งส่งผลกระทบต่อผลการดำเนินงานของบริษัทฯ และอาจเป็นข้อเสียเปรียบสำหรับโครงการ และยอดขายสั่งซื้อในอนาคต ในการสั่งซื้อชิ้นส่วนยานยนต์แต่ละครั้ง บริษัทผู้ผลิตยานยนต์จะคัดเลือกผู้ผลิตชิ้นส่วนยานยนต์ล่วงหน้าสำหรับรถยนต์รุ่นใหม่ก่อนการผลิตจริง โดยส่วนใหญ่บริษัทผู้ผลิตยานยนต์จะมอบคำสั่งซื้อให้แก่ผู้ผลิตชิ้นส่วนยานยนต์ที่ได้รับการคัดเลือกอย่างต่อเนื่อง และคำสั่งซื้อชิ้นส่วนยานยนต์สำหรับรถยนต์รุ่นใดๆ อาจมีระยะเวลาตั้งแต่ 4 ถึง 10 ปีตามระยะเวลาของรถยนต์รุ่นนั้นๆ ดังนั้นคำสั่งซื้อจากลูกค้า หมายถึงการประกันรายได้ที่แน่นอนเป็นระยะเวลายาวนาน และการไม่ได้รับคำสั่งซื้ออาจส่งผลกระทบต่อบริษัทฯ

ทั้งนี้ บริษัทฯ ได้มีการวางแผนในการบริหารจัดการความเสี่ยงนี้ ด้วยการวางแผนการผลิตและแผนการตลาดต้นทุนอย่างต่อเนื่อง เพื่อให้บริษัทฯ ผลิตชิ้นส่วนยานยนต์คุณภาพสูงด้วยราคาที่สามารถแข่งขันได้ วางเป้าหมายในการให้บริการที่มีประสิทธิภาพและการส่งสินค้าที่ตรงต่อเวลา รวมถึง มีการนำเทคโนโลยีที่ทันสมัยมาใช้ในการผลิต ผสมกับความพยายามในการพัฒนาศักยภาพในด้านวิศวกรรม และรักษาความสัมพันธ์อันดีกับลูกค้า เพื่อให้บริษัทฯ คงความเชื่อมั่นจากบริษัทผู้ผลิตยานยนต์ชั้นนำระดับโลก และรักษาชื่อเสียงความเป็นผู้ผลิตชิ้นส่วนยานยนต์ที่มีความสามารถในการแข่งขันสูงที่สุดในตลาดรายหนึ่ง

3.3.2. ความเสี่ยงจากการพึ่งพิงลูกค้ารายใหญ่

กลุ่มลูกค้าสำคัญของบริษัทฯ คือ กลุ่มบริษัทผู้ผลิตรถยนต์ในประเทศ ซึ่งนับเป็นสัดส่วนรายได้กว่าร้อยละ 75 ของรายได้รวมของบริษัทฯ โดยบริษัทฯ มีฐานลูกค้าที่หลากหลายและไม่ผูกขาดการจำหน่ายสินค้าให้แก่ผู้ผลิตรถยนต์รายใดรายหนึ่ง ทั้งนี้ ในปี 2556 บริษัทฯ มีลูกค้ารายใหญ่ซึ่งมียอดขายสินค้าจากบริษัทฯ ประมาณร้อยละ 30 ของรายได้รวม จึงทำให้บริษัทฯ อาจมีความเสี่ยงจากการพึ่งพิงลูกค้ารายใหญ่ ซึ่งหากบริษัทฯ สูญเสียลูกค้ารายดังกล่าวไปและบริษัทฯ ไม่สามารถหาลูกค้ารายอื่นมาทดแทนได้ ก็จะส่งผลกระทบต่อรายได้ของบริษัทฯ อย่างไรก็ตาม บริษัทฯ ได้รับคำสั่งซื้อสำหรับชิ้นส่วนรถยนต์ที่ผ่านการคัดเลือกจากผู้ผลิตเป็นระยะเวลาอย่างน้อย 7 ปีตามระยะเวลาของรุ่นรถยนต์นั้นๆ และมีการรักษาคุณภาพ ราคา และมาตรฐานการจัดส่ง รวมถึงมีความสัมพันธ์อันดีกับลูกค้า ทำให้เชื่อมั่นได้ว่าบริษัทฯ จะคงได้รับคำสั่งซื้อสินค้า และสามารถรักษารายได้จากลูกค้ารายนี้อย่างต่อเนื่องสำหรับรถยนต์รุ่นใหม่ด้วยเช่นกัน

นอกเหนือจากที่กล่าวมา บริษัทฯ อาจมีความเสี่ยงจากการกระจุกตัวของลูกค้า ซึ่งลูกค้าของบริษัทฯ กว่าร้อยละ 80 เป็นบริษัทญี่ปุ่น ในกรณีที่เศรษฐกิจของญี่ปุ่นเกิดปัญหา บริษัทฯ อาจได้รับผลกระทบอย่างรุนแรงต่อผลกำไรและการดำเนินงาน เนื่องจากญี่ปุ่นเป็นประเทศหลักที่ถือเป็นผู้เล่นสำคัญในอุตสาหกรรมรถยนต์ในประเทศไทย

3.4. ความเสี่ยงในการผลิต

3.4.1. ความเสี่ยงจากความผันผวนของราคาวัตถุดิบ

บริษัทฯ ดำเนินธุรกิจการผลิตชิ้นส่วนยานยนต์ โดยมีเหล็กเป็นวัตถุดิบหลักที่บริษัทฯ ใช้ในกระบวนการผลิต คิดเป็นต้นทุนประมาณร้อยละ 80 ของวัตถุดิบทั้งหมด ทั้งนี้ ราคาเหล็กมีความผันแปรไปตามราคาซื้อขายในตลาดโลก รวมทั้งอัตราแลกเปลี่ยนเงินตราต่างประเทศ ดังนั้น บริษัทฯ จึงอาจได้รับผลกระทบจากความผันผวนของราคาเหล็กต่อผลกำไรของบริษัทฯ เป็นอย่างมาก อย่างไรก็ตาม อย่างไรก็ดี บริษัทฯ ได้ดำเนินการป้องกันความเสี่ยงดังกล่าว โดยมีการติดตามความเคลื่อนไหวของราคาเหล็กอย่างใกล้ชิด และได้กำหนดนโยบายกลางในการซื้อวัตถุดิบ ซึ่งนโยบายกลางนี้เป็นระบบให้ลูกค้าเป็นผู้เลือกเหล็กที่จะนำมาเป็นวัตถุดิบในการผลิต ผู้จัดจำหน่าย และราคาการซื้อขายวัตถุดิบให้แก่บริษัทฯ โดยที่บริษัทฯ มีข้อตกลงกับลูกค้าให้บริษัทฯ สามารถปรับราคาของผลิตภัณฑ์ให้สอดคล้องกับต้นทุนและความผันผวนของราคาวัตถุดิบได้เป็นครั้งคราว ซึ่งข้อตกลงดังกล่าวจะช่วยลดผลกระทบจากความผันผวนของราคาวัตถุดิบต่อผลประกอบการของบริษัทฯ

3.4.2. ความเสี่ยงด้านปัญหาแรงงาน

บริษัทฯ อาจมีความเสี่ยงจากปัญหาด้านแรงงาน เช่น การประท้วงนัดหยุดงาน อันเนื่องมาจากปัญหากับสภาพแรงงาน หรือความสัมพันธ์ที่ไม่ดีระหว่างบริษัทฯ และสภาพแรงงาน ซึ่งส่งผลกระทบต่อการทำงานของบริษัทฯ ดังนั้น บริษัทฯ ได้มุ่งเน้นการสื่อสารอย่างมีประสิทธิภาพและการให้ผลตอบแทนอย่างเหมาะสม ซึ่งจะเป็นปัจจัยสำคัญที่จะช่วยลดปัญหาความขัดแย้ง ข้อพิพาทแรงงาน และช่วยลดผลกระทบต่อการผลิตและด้วยความใส่ใจและมุ่งมั่นในการดูแลพนักงานของผู้บริหารของบริษัทฯ ทำให้บริษัทฯ มีปัญหาด้านแรงงานน้อยมาก

นอกเหนือจากปัญหาแรงงานจากการดำเนินงานของบริษัทฯ ที่ได้กล่าวมา บริษัทฯ อาจมีความเสี่ยงจากปัญหาด้านแรงงานในส่วนอื่นของห่วงโซ่อุปทานกรรมรถยนต์ ยกตัวอย่าง เช่น การประท้วงนัดหยุดงานของบริษัทผู้ผลิตรถยนต์ ซึ่งจะส่งผลกระทบต่อการทำงานของบริษัทฯ จากการที่บริษัทฯ ไม่สามารถส่งสินค้าได้ อย่างไรก็ตาม ถึงแม้ว่าเหตุการณ์เช่นนี้จะไม่สามารถคาดการณ์ หรือวางแผนไว้ล่วงหน้าได้ บริษัทฯ อาจได้รับผลกระทบแค่ระยะเวลานั้น หลังจากแต่ละฝ่ายสามารถหาข้อยุติร่วมกันได้ นอกจากนี้ บริษัทฯ อาจมีผลกระทบไม่มากนัก เนื่องจากบริษัทฯ มีการส่งสินค้าให้ลูกค้าหลากหลาย และไม่ยึดติดกับบริษัทใดเป็นพิเศษ

3.5. ความเสี่ยงด้านการบริหารจัดการ

3.5.1. ความเสี่ยงจากการพึ่งพาผู้บริหารสูงสุดแต่เพียงผู้เดียว

บริษัทฯ มีความเสี่ยงจากการพึ่งพาผู้บริหารสูงสุดแต่เพียงผู้เดียว เนื่องจากนาย เอ็ม ชู ชวน ประธานและประธานเจ้าหน้าที่บริหาร ไม่เพียงแต่เป็นผู้บริหารระดับสูงของบริษัทฯ เท่านั้น แต่ยังมีคามรับผิดชอบด้านการตลาดและความสัมพันธ์แน่นแฟ้นกับลูกค้าอีกด้วย ซึ่งหากนาย เอ็ม ชู ชวน แล้วบริษัทฯ อาจสูญเสียยอดขายให้แก่คู่แข่งได้ในสภาวะการแข่งขันสูงของอุตสาหกรรมยานยนต์

ทั้งนี้ คณะกรรมการบริษัทตระหนักถึงความเสี่ยงนี้ และได้มีการวางแผนงานเพื่อลดความเสี่ยง โดยบริษัทฯ มีแผนการฝึกอบรมและพัฒนาทีมผู้บริหารใหม่ๆ และมีโครงสร้างการบริหารจัดการบริษัทที่ยั่งยืน

กลุ่มบริษัทอาปิโกแยกตามสายธุรกิจผลิตภัณฑ์โดยกรรมการผู้จัดการ ซึ่งขึ้นตรงต่อประธานและประธานเจ้าหน้าที่บริหารเพื่อลดความเสี่ยงนี้ นอกจากนี้ นาย เข็ม ชู ชวน ยังไม่มีแผนที่จะเกษียณตนเอง และยังคงสนับสนุนการทำงานและการพัฒนาของบริษัทฯ

3.6. ความเสี่ยงด้านการเงิน

3.6.1. ความเสี่ยงจากความผันผวนของอัตราดอกเบี้ย

บริษัทฯ มีความเสี่ยงจากอัตราดอกเบี้ยที่สำคัญ อันเกี่ยวเนื่องกับเงินกู้ยืมที่มีดอกเบี้ยจากธนาคารเพื่อการลงทุนในกิจการของบริษัทฯ ซึ่งเงินกู้ยืมเหล่านี้ บางส่วนเป็นอัตราดอกเบี้ยที่ปรับขึ้นลงตามอัตราตลาดเป็นเหตุให้บริษัทฯ มีความเสี่ยงจากความผันผวนของอัตราดอกเบี้ยที่อาจส่งผลกระทบต่อต้นทุนทางการเงินของบริษัทฯ ดังนั้น เพื่อเป็นการลดผลกระทบจากความเสี่ยงนี้ บริษัทฯ ได้ทำสัญญาแลกเปลี่ยนอัตราดอกเบี้ยกับธนาคารเพื่อตรึงอัตราดอกเบี้ยให้คงที่ อย่างไรก็ดี บริษัทฯ ประเมินว่ามีความเป็นไปได้ที่อัตราดอกเบี้ยจะปรับตัวเพิ่มสูงขึ้น เนื่องมาจากมติของที่ประชุมคณะกรรมการนโยบายการเงินเห็นควรให้ลดหรือให้คงอัตราดอกเบี้ยนโยบายในปีที่ผ่านมา

3.6.2. ความเสี่ยงจากอัตราแลกเปลี่ยนเงินตราต่างประเทศ

สำหรับธุรกิจการผลิตชิ้นส่วนยานยนต์ บริษัทฯ มีการจำหน่ายสินค้าไปต่างประเทศ และมีการสั่งซื้อเครื่องจักร ชิ้นส่วนอะไหล่ และค่าวัตถุดิบ โดยมีการรับและจ่ายชำระเป็นสกุลเงินต่างประเทศในหลายสกุล ส่วนใหญ่คือ ดอลลาร์สหรัฐ เยน และยูโร เป็นหลัก ทำให้บริษัทฯ มีความเสี่ยงจากการเปลี่ยนแปลงของอัตราแลกเปลี่ยนเงินตราต่างประเทศ และเพื่อเป็นการบริหารความเสี่ยงนี้ บริษัทฯ ได้กำหนดนโยบายการบริหารความเสี่ยงตามแบบธรรมชาติ (Natural Hedge) โดยการนำเงินสกุลต่างประเทศที่ได้รับจากการชำระค่าสินค้าไปจ่ายชำระหนี้จากเจ้าหนี้ที่เรียกเก็บในเงินสกุลเดียวกัน และ มีการใช้ตราสารอนุพันธ์ทางการเงินตามความเหมาะสมในการบริหารความเสี่ยง อาทิเช่น การทำสัญญาซื้อขายเงินตราต่างประเทศล่วงหน้า (Forward Contract) เพื่อลดผลกระทบต่อผลการดำเนินงานของบริษัทฯ อย่างไรก็ดี บริษัทฯ มีความเสี่ยงจากอัตราแลกเปลี่ยนในระดับต่ำ เนื่องจากการซื้อขายสินค้าส่วนใหญ่มีการรับและชำระเป็นเงินบาท

3.7. ความเสี่ยงอื่นๆ

3.7.1. ความเสี่ยงด้านความปลอดภัย สิ่งแวดล้อมและชุมชน

บริษัทฯ ตระหนักถึงความเสี่ยงจากการทำงาน หรือมลภาวะแวดล้อมเป็นพิษ ที่อาจก่อให้เกิดอันตรายและความสูญเสียต่อพนักงาน สิ่งแวดล้อม และชุมชน และอาจส่งผลกระทบต่อประสิทธิภาพการผลิตของบริษัทฯ หากไม่มีการบริหารจัดการที่ดี ดังนั้น บริษัทฯ จึงกำหนดนโยบายเกี่ยวกับความปลอดภัยของพนักงาน และในด้านสิ่งแวดล้อมและชุมชน รวมถึงมีการจัดกิจกรรมที่ส่งเสริมและสร้างความสัมพันธ์อันดีกับพนักงาน และชุมชนรอบบริษัทฯ โดยมีการดำเนินการจัดฝึกอบรมให้พนักงานอย่างต่อเนื่อง โดยยึดถือถึงความสำคัญการออกแบบ การผลิต โครงสร้างพื้นฐานและระบบการผลิต เพื่อลดความสูญเสียและอันตรายจากการทำงานที่อาจเกิดขึ้น มีการจัดกิจกรรมด้านความปลอดภัย เช่น กิจกรรม Completely Check Completely Find out (CCCCF) เพื่อมุ่งเน้นการมีส่วนร่วมของพนักงานในการกำจัดจุดเสี่ยงภัยและป้องกันไม่ให้เกิดอุบัติเหตุ จัดกิจกรรม 5 ส โดยคำนึงถึงการสร้างมาตรฐานในการทำงานที่จะช่วยเพิ่มประสิทธิภาพในการผลิต การสร้าง

สภาพแวดล้อมในสถานที่ทำงานที่ปลอดภัย สะอาด สะดวก และง่ายต่อการตรวจสอบสิ่งผิดปกติที่อาจเกิดขึ้น กิจกรรมขับเคลื่อนความปลอดภัย เมาไม่ขับ โรงงานสีขาว รวมถึงจัดงานสัปดาห์ความปลอดภัย เป็นต้น นอกจากนี้ บริษัทฯ ยังให้ความสำคัญกับการปฏิบัติตามข้อกำหนดด้านกฎหมายที่เกี่ยวข้องอย่างเคร่งครัดและดำเนินการอย่างครบถ้วน เช่น การตรวจสอบอุปกรณ์ การตรวจสอบสุขภาพประจำปี และการตรวจสภาพแวดล้อม เป็นต้น ทั้งนี้ บริษัทฯ ได้รับการรับรองมาตรฐาน ISO14001 และผ่านการประเมินอย่างต่อเนื่อง ซึ่งเป็นการแสดงให้เห็นถึงศักยภาพของบริษัทฯ ในการจัดการและแก้ไขปัญหาสิ่งแวดล้อม

3.7.2. ความเสี่ยงจากการควบคุมคุณภาพ

คุณภาพของสินค้าเป็นปัจจัยหลักแห่งความสำเร็จของผู้ผลิตชิ้นส่วนยานยนต์ เนื่องจากความบกพร่องของผลิตภัณฑ์เป็นสิ่งที่ไม่สามารถยอมรับได้ การผลิตชิ้นงานที่มีตำหนิหรือไม่ได้คุณภาพอาจส่งผลกระทบต่อชื่อเสียงของบริษัทฯ จากการเรียกคืนชิ้นส่วนยานยนต์ หรืออุบัติเหตุร้ายแรง เป็นเหตุให้บริษัทฯ มีความเสี่ยงจากการสูญเสียลูกค้า และชื่อเสียงของบริษัทฯ และการถูกฟ้องร้องจากผู้บริโภคต่อความเสียหายที่เกิดขึ้นจากสินค้าที่ไม่ปลอดภัย ด้วยเหตุนี้ บริษัทฯ ได้มุ่งเน้นในการควบคุมคุณภาพของผลิตภัณฑ์เพื่อความพึงพอใจของลูกค้า และตั้งเป้าหมายในการลดจำนวนของเสียผลิตภัณฑ์ให้เหลือ 0% จึงได้ทำการลงทุนเพิ่มเกี่ยวกับมาตรฐานและการควบคุมคุณภาพของผลิตภัณฑ์ โดยบริษัทฯ ได้รับการรับรองระบบมาตรฐานคุณภาพ ISO/TS 16949 จึงมั่นใจได้ว่าความเสี่ยงจากคุณภาพของผลิตภัณฑ์จะลดลงอย่างต่อเนื่อง นอกจากนี้ บริษัทฯ ยังรับประกันคุณภาพของผลิตภัณฑ์ให้แก่ลูกค้า และได้ระบุอยู่ในสัญญาจัดซื้อ โดยยินยอมให้ลูกค้าคืนผลิตภัณฑ์ที่ไม่เป็นไปตามข้อกำหนดของลูกค้าได้ และบริษัทฯ ได้มีการทำประกันความเสียหายจากการเรียกคืนสินค้าที่อาจเกิดขึ้นไว้ด้วย

3.7.3. ความเสี่ยงจากการลงทุนในประเทศอื่น

การขยายธุรกิจของกลุ่มบริษัทอปิโกในประเทศอื่น อาจก่อให้เกิดความเสี่ยงต่อการดำเนินงานของบริษัทฯ จากความไม่แน่นอนต่างๆ ในประเทศที่บริษัทฯ จะลงทุน อย่างไรก็ตาม คณะกรรมการบริษัทได้วางกรอบนโยบายเพื่อเป็นแนวทางให้ฝ่ายจัดการทำการประเมินและศึกษาความเป็นไปได้ของโครงการลงทุนใหม่ๆ และนำเสนอให้คณะกรรมการเพื่อประกอบการตัดสินใจ

3.7.4. ความเสี่ยงจากบริษัทร่วมลงทุน

สืบเนื่องจากโครงการการร่วมลงทุนที่ผ่านมา บริษัทฯ อาจมีความเสี่ยงที่เกิดจากบริษัทที่มาร่วมลงทุน ซึ่งบริษัทฯ ได้กำหนดให้มีการประเมินและติดตามการดำเนินงานของบริษัทร่วมลงทุนอย่างใกล้ชิด

4. ทรัพย์สินที่ใช้ในการประกอบธุรกิจ

4.1. ทรัพย์สินถาวรที่ใช้ในการประกอบธุรกิจ

บริษัทฯ และบริษัทย่อยมีสินทรัพย์เป็นที่ดิน และอาคารซึ่งใช้เป็นสำนักงาน และโรงงาน รวมถึงเครื่องจักรที่ใช้ในการดำเนินการ มีมูลค่าตามบัญชีสุทธิ ณ วันที่ 31 ธันวาคม 2556 สรุปได้ดังนี้

ทรัพย์สินที่มีตัวตน

(หน่วย: ล้านบาท)

สินทรัพย์ถาวรที่ใช้ในการประกอบธุรกิจ	ลักษณะกรรมสิทธิ์	มูลค่าตามบัญชี (สุทธิ)	ภาระผูกพัน
ที่ดิน	เจ้าของ	746.92	จำนวน 139.09 ล้านบาท จำนวนเป็นหลักประกันเงิน กู้ยืมระยะยาวกับสถาบัน การเงิน
อาคารและส่วนปรับปรุงอาคาร	เจ้าของ	1,590.50	
เครื่องจักรและอุปกรณ์โรงงาน	เจ้าของ	3,569.96	ไม่มี
ยานพาหนะและอุปกรณ์สำนักงาน	เจ้าของ	270.92	ไม่มี
อาคารระหว่างก่อสร้าง, เครื่องจักร และอุปกรณ์ โรงงาน ระหว่างผลิต / ติดตั้ง	เจ้าของ	496.05	ไม่มี
ที่ดินที่ตั้งโชว์รูมรถยนต์ สาขารามอินทรา	เช่าระยะเวลา 3 ปี	ไม่มี	ไม่มี
ที่ดินที่ตั้งโชว์รูมรถยนต์ สาขาลาดพร้าว	เช่าระยะเวลา 10 ปี	ไม่มี	ไม่มี
ที่ดินที่ตั้งโชว์รูมรถยนต์ สาขานวนคร	เช่าระยะเวลา 10 ปี	ไม่มี	ไม่มี
ที่ดินที่ตั้งโชว์รูมรถยนต์ สาขาสมุทรปราการ	เช่าระยะเวลา 10 ปี	ไม่มี	ไม่มี
ที่ดินที่ตั้งโชว์รูมรถยนต์ สาขาแก้วลำไยเปอร์	เช่าระยะเวลา 6 ปี	ไม่มี	ไม่มี
ที่ดินที่ตั้งสำนักงานคิออฟฟิศเซส เซ็นทรัลเวิลด์	เช่าระยะเวลา 3 ปี	ไม่มี	ไม่มี
อาคารโรงงานและสำนักงาน บริษัท คัทชียา	เช่าระยะเวลา 9 ปี	ไม่มี	ไม่มี

ทรัพย์สินที่ไม่มีตัวตน

(หน่วย: ล้านบาท)

สินทรัพย์ถาวรที่ใช้ในการประกอบธุรกิจ	ลักษณะกรรมสิทธิ์	มูลค่าตามบัญชี (สุทธิ)	ภาระผูกพัน
คอมพิวเตอร์ซอฟต์แวร์	เจ้าของ	48.42	ไม่มี
ต้นทุนการพัฒนาผลิตภัณฑ์	เจ้าของ	43.22	ไม่มี

4.2. สัญญาเช่าทรัพย์สินระยะยาว

4.2.1. สัญญาความช่วยเหลือด้านเทคนิคในการผลิตลูกอยวัดระดับน้ำมัน (Tank Sender)

คู่สัญญา	Siemens VDO และ บริษัท อปิโก ไฮเทค (มหาชน) จำกัด
วันที่ทำสัญญา	6 มกราคม 2542
ค่าธรรมเนียม	อัตราต่อหน่วยของยอดขายลูกอยวัดระดับน้ำมัน ซึ่งเป็นส่วนหนึ่งของถังน้ำมัน
ระยะเวลาสิ้นสุดของสัญญา	1 ปี แต่ต่ออายุอัตโนมัติปีต่อปีหลังจากสิ้นสุดสัญญา

4.2.2. สัญญาความช่วยเหลือด้านเทคนิคในการผลิตถังน้ำมันพลาสติกสำหรับรถยนต์ (Plastic Fuel Systems)

คู่สัญญา	Kautex Textron GmbH & CO KG และ บริษัท อปิโก ไฮเทค (มหาชน) จำกัด
วันที่ทำสัญญา	23 มีนาคม 2550
ค่าธรรมเนียม	อัตราต่อหน่วยของยอดขายถังน้ำมันพลาสติก
ระยะเวลาสิ้นสุดของสัญญา	10 ปี (23 มีนาคม 2560)

4.2.3. สัญญาเช่าที่ดินเพื่อทำไร่ส้มรถยนต์ฟอร์ด สาขารามอินทรา

คู่สัญญา	นายสินวัตร พวงสาดี และบริษัท นิว เอรา เซลส์ จำกัด
สถานที่ตั้ง	โฉนดเลขที่ 102276 ถนน รามอินทรา กม 7 เนื้อที่ประมาณ 1 ไร่ 2 งาน 21 ตารางวา
วันที่ทำสัญญา	1 พฤศจิกายน 2554
ระยะเวลาสิ้นสุดของสัญญา	3 ปี (31 ตุลาคม 2557)

4.2.4. สัญญาเช่าที่ดินเพื่อทำไร่ส้มรถยนต์มิตซูบิชิ สาขาลาดพร้าว

คู่สัญญา	นายวัลลภ ชยาภิรัตและนางพันทิพา ชยาภิรัต และบริษัท เอเบิล มอเตอร์ส์ จำกัด
สถานที่ตั้ง	โฉนดเลขที่ 6-29305, 7-29296 เลขที่ 2420-2418 ถนนลาดพร้าว คลองจั่น บางกะปิ กรุงเทพฯ 10101
วันที่ทำสัญญา	21 เมษายน 2554
ระยะเวลาสิ้นสุดของสัญญา	10 ปี (20 เมษายน 2564)

4.2.5. สัญญาเช่าที่ดินเพื่อทำไร่ส้มรถยนต์มิตซูบิชิ สาขานวนคร

คู่สัญญา	นางวัลภา ญาณสมบูรณ์ และบริษัท เอเบิล มอเตอร์ส์ จำกัด
สถานที่ตั้ง	โฉนดเลขที่ 1731 เลขที่ 14/9 ต.บางเมือง อ.เมือง จ.สมุทรปราการ
วันที่ทำสัญญา	1 มกราคม 2546
ระยะเวลาสิ้นสุดของสัญญา	10 ปี (31 ธันวาคม 2556)

4.2.6. สัญญาเช่าที่ดินเพื่อทำไร่รุ่มรอนต์ฟอร์ด สาขาสมุทรปราการ

คู่สัญญา	นายสมบุญ ชัยสมบุญสุข บริษัท สมุทรปราการ มอเตอร์ เซลส์ จำกัด และบริษัท นิวเอร์รา เซลส์ จำกัด
สถานที่ตั้ง	โฉนดเลขที่ 86435 เลขที่ 5823ต.บางเมือง อ.เมือง จ.สมุทรปราการ
วันที่ทำสัญญา	20 กุมภาพันธ์ 2549
ระยะเวลาสิ้นสุดของสัญญา	10 ปี (6 สิงหาคม 2559)

4.2.7. สัญญาเช่าที่ดินเพื่อทำไร่รุ่มรอนต์ฮอนต้า สาขาถวัลย์มเปอร์ ประเทศมาเลเซีย

คู่สัญญา	บริษัท เวอร์เนอร์ บราเธอร์ส พรอพเพอร์ตี้ จำกัด และบริษัท นิวเอร์รา เซลส์ (มาเลเซีย) จำกัด
สถานที่ตั้ง	โฉนดเลขที่ GRN27328 เลขที่ 109 จาลันปาตู ถวัลย์มเปอร์ มาเลเซีย
วันที่ทำสัญญา	7 ธันวาคม 2552
ระยะเวลาสิ้นสุดของสัญญา	6 ปี (31 สิงหาคม 2559)

4.2.8. สัญญาเช่าที่ดินสำนักงานอาคารสำนักงาน ดิออฟฟิศเซส แอท เซ็นทรัลเวิลด์

คู่สัญญา	บริษัท เซ็นทรัลเวิลด์ จำกัด และบริษัท อาปิโก ไฮเทค จำกัด (มหาชน)
สถานที่ตั้ง	เลขที่ 2812 ชั้น 28 ถนนพระราม 1 ปทุมวัน กรุงเทพฯ 10330
วันที่ทำสัญญา	1 มกราคม 2556
ระยะเวลาสิ้นสุดของสัญญา	3 ปี (31 ธันวาคม 2558)

4.2.9. สัญญาเช่าอาคารโรงงานและสำนักงาน บริษัท คาเซีย (ประเทศไทย) จำกัด

คู่สัญญา	บริษัท จงศิริ โกดัง จำกัด และบริษัท คาเซีย (ประเทศไทย) จำกัด
สถานที่ตั้ง	เลขที่ 229/104-105 หมู่ 1 ถนนเทพารักษ์ ตำบลบางเสาธง จังหวัดสมุทรปราการ
วันที่ทำสัญญา	21 ธันวาคม 2552
ระยะเวลาสิ้นสุดของสัญญา	9 ปี (31 ธันวาคม 2561)

5. ข้อพิพาททางกฎหมาย

ในปลายปี 2554 บริษัทย่อยของบริษัทฯ มีข้อพิพาททางกฎหมายเป็นจำนวน 1 คดี โดยบริษัท อปิโก ไอทีเอส จำกัด ซึ่งเป็นบริษัทย่อยซึ่งบริษัทฯ ถือหุ้นอยู่ร้อยละ 60 ถูกฟ้องร้องเรียกค่าเสียหายในคดีแพ่ง โดยบริษัท โกลบเทค จำกัด ในฐานะความผิดจากการละเมิดลิขสิทธิ์เกี่ยวกับข้อมูลแผนที่นำทาง และเรียกค่าเสียหายเป็นจำนวนเงิน 450 ล้านบาท ณ วันที่ 5 ตุลาคม 2554 และในปี 2555 บริษัทย่อยดังกล่าว ได้ถูกฟ้องร้องในคดีอาญาจากกรณีเดียวกัน

ในเดือนมกราคม 2556 ศาลทรัพย์สินทางปัญญาและการค้าระหว่างประเทศกลางได้มีคำพิพากษาให้ยกฟ้องคดีอาญาดังกล่าว อย่างไรก็ตาม ฝ่ายโจทก์ได้ยื่นฟ้องคดีอาญาต่อศาลฎีกา ปัจจุบัน ศาลทรัพย์สินทางปัญญาและการค้าระหว่างประเทศกลางอยู่ระหว่างการพิจารณาคดีทางแพ่ง และศาลฎีกาอยู่ระหว่างการพิจารณาคดีอาญาดังกล่าว

6. ข้อมูลทั่วไป*

ชื่อบริษัท	: บริษัท อาปิโก ไฮเทค จำกัด (มหาชน) (“บริษัทฯ”, “AH”) AAPICO HITECH PUBLIC COMPANY LIMITED		
ที่ตั้งสำนักงานใหญ่	: เลขที่ 99 หมู่ที่ 1 นิคมอุตสาหกรรมไฮเทค ตำบลบ้านเลน อำเภอบางปะอิน จังหวัดพระนครศรีอยุธยา 13160		
ประเภทธุรกิจ	: ดำเนินธุรกิจออกแบบ ผลิต และติดตั้งอุปกรณ์จับยึดเพื่อใช้ในการประกอบรถยนต์แบบครบวงจร (Car Assembly Jigs) ออกแบบ และผลิตแม่พิมพ์ปั๊มโลหะแผ่น (Stamping Die) และผลิตชิ้นส่วนประกอบรถยนต์ (Auto parts) ให้แก่ผู้ผลิตรายอื่น (“OEM” Original Equipment Manufacturer) ชั้นนำของโลก นอกจากนี้ บริษัทฯ ได้ลงทุนในบริษัทย่อยและบริษัทร่วมที่มีความเกี่ยวเนื่องกับผลิตภัณฑ์และบริการของบริษัทฯ ได้แก่ ผลิตชิ้นส่วนโครงช่วงล่างรถกระบะ (Chassis Frame) ผลิตชิ้นส่วนโลหะตีอัดขึ้นรูป (Forging) และกลึงกัดผิวสำเร็จด้วยเครื่อง CNC Machining ผลิตอุปกรณ์จับยึดประตูดรถ ชุดบานพับฝากระโปรง ชุดเบรกมือ ผลิตชิ้นส่วนรถยนต์ที่เป็นพลาสติก ผลิตชิ้นส่วนประดับยนต์ รวมถึงธุรกิจตัวแทนจำหน่ายรถยนต์ ธุรกิจด้านการพัฒนาโปรแกรมคอมพิวเตอร์สำหรับอุปกรณ์ระบบนำร่องการเดินทางโดยรถยนต์ เป็นต้น รวมทั้งสิ้น 34 บริษัท (25 บริษัทในประเทศไทย และ 9 บริษัทในต่างประเทศ)		
เลขทะเบียนบริษัท	: 0107545000179		
โทรศัพท์	: (66) 35 350880	โทรสาร	: (66) 35 350881
โฮมเพจบริษัท	: www.aapico.com	อีเมล	: aapico@aapico.com
ทุนจดทะเบียน	: 322,649,160 บาท	ประกอบด้วย	หุ้นสามัญ 322,649,160 หุ้น**
ทุนชำระแล้ว	: 322,583,844 บาท	ประกอบด้วย	หุ้นสามัญ 322,583,844 หุ้น**

*ข้อมูล ณ วันที่ 31 ธันวาคม 2556

**ราคาหุ้นละ 1 บาท

4.1 ข้อมูลทั่วไปของบริษัทย่อย และบริษัทร่วม

ประเทศ	บริษัท	ที่อยู่	ติดต่อ
บริษัทผลิตชิ้นส่วนยานยนต์			
ไทย	บริษัท อาปิโก โฮเทล จำกัด (มหาชน)	99 หมู่ที่ 1 นิคมอุตสาหกรรมไฮเทค ตำบลบ้านเลน อำเภอบางปะอิน จังหวัดพระนครศรีอยุธยา 13160	โทรศัพท์ (66) 35 350 880 โทรสาร (66) 35 350 881 www.aapico.com
		[โรงงานที่ 2] 7/289 หมู่ที่ 6 นิคมอุตสาหกรรมอมตะซิตี้ ตำบลมาบยางพร อำเภอปลวกแดง จังหวัดระยอง 21140	โทรศัพท์ (66) 38 650 888 โทรสาร (66) 38 036 228
		[สำนักงาน] ห้อง 2812 ชั้น 28 อาคาร ดิออฟฟิศเซส แอท เซ็นทรัลเวิลด์ 999/9 ถนนพระราม 1 แขวงปทุมวัน เขตปทุมวัน กรุงเทพฯ 10330	โทรศัพท์ (66) 2 613 1504-6 โทรสาร (66) 2 613 1508
	บริษัท อาปิโก อมตะ จำกัด	700/483 หมู่ที่ 2 นิคมอุตสาหกรรมอมตะนคร ตำบลบ้านเก่า อำเภopanทอง จังหวัดชลบุรี 20160	โทรศัพท์ (66) 38 717 200 โทรสาร (66) 38 717 187
		บริษัท อาปิโก ฟอรัจจิ่ง จำกัด (มหาชน) 700/20 หมู่ที่ 6 นิคมอุตสาหกรรมอมตะนคร ตำบลหนองไม้แดง อำเภอเมืองชลบุรี จังหวัดชลบุรี 20000	โทรศัพท์ (66) 38 213 355 โทรสาร (66) 38 213 360
	บริษัท อาปิโก โฮเทล พาร์ตส์ จำกัด	99/2 หมู่ที่ 1 นิคมอุตสาหกรรมไฮเทค ตำบลบ้านเลน อำเภอบางปะอิน จังหวัดพระนครศรีอยุธยา 13160	โทรศัพท์ (66) 35 350 880 โทรสาร (66) 35 350 881
		บริษัท อาปิโก มิตรอุโอะ (ประเทศไทย) จำกัด 99/2 หมู่ที่ 1 นิคมอุตสาหกรรมไฮเทค ตำบลบ้านเลน อำเภอบางปะอิน จังหวัดพระนครศรีอยุธยา 13160	โทรศัพท์ (66) 35 350 880 โทรสาร (66) 35 350 881
	บริษัท อาปิโก พลาสติก จำกัด (มหาชน)	358-358/1 นิคมอุตสาหกรรมบางพลี หมู่ที่ 17 ถนนเทพารักษ์ ตำบลบางเสาธง อำเภอบางเสาธง จังหวัดสมุทรปราการ 10540	โทรศัพท์ (66) 2 315 3456 โทรสาร (66) 2 315 3334
		[โรงงานที่ 2] 7/288 หมู่ที่ 6 นิคมอุตสาหกรรมอมตะซิตี้ ตำบลมาบยางพร อำเภอปลวกแดง จังหวัดระยอง 21140	โทรศัพท์ (66) 38 650 888-90 โทรสาร (66) 38 650 804
		บริษัท อาปิโก สดรักเจอร์ล โปรดักส์ จำกัด 700/16 หมู่ที่ 6 นิคมอุตสาหกรรมอมตะนคร ตำบลหนองไม้แดง อำเภอเมืองชลบุรี จังหวัดชลบุรี 20000	โทรศัพท์ (66) 38 717 200 โทรสาร (66) 38 717 187

ประเทศ	บริษัท	ที่อยู่	ติดต่อ
ไทย	บริษัท อาปิโก เลมเทค (ประเทศไทย) จำกัด	56 หมู่ที่ 9 ตำบลธนู อำเภออุทัย จังหวัดพระนครศรีอยุธยา 13160	โทรศัพท์ (66) 35 741 808 โทรสาร (66) 35 719 383
	บริษัท เอ็ดซ่า อาปิโก ออโตโมทีฟ จำกัด	99/2 หมู่ที่ 1 นิคมอุตสาหกรรมไฮเทค ตำบลบ้านเลน อำเภอบางปะอิน จังหวัดพระนครศรีอยุธยา 13160	โทรศัพท์ (66) 35 350 880 โทรสาร (66) 35 350 881
	บริษัท ชุมิโน อาปิโก (ไทยแลนด์) จำกัด	700/483 นิคมอุตสาหกรรมอมตะนคร หมู่ที่ 2 ตำบลบ้านเก่า อำเภอพานทอง จังหวัดชลบุรี 20160	โทรศัพท์ (66) 38 717 200 โทรสาร (66) 38 717 187
	บริษัท อาปิโก โซเคเซีย (ประเทศไทย) จำกัด	700/483 นิคมอุตสาหกรรมอมตะนคร หมู่ที่ 2 ตำบลบ้านเก่า อำเภอพานทอง จังหวัดชลบุรี 20160	
	บริษัท เอเบิล ซาโน อินดัสตรีส์ (1996) จำกัด	98 หมู่ 1 นิคมอุตสาหกรรมไฮเทค ตำบลบ้านเลน อำเภอบางปะอิน จังหวัดพระนครศรีอยุธยา 13160	โทรศัพท์ (66) 35 350 880 โทรสาร (66) 35 350 881
	บริษัท มินท์ อาปิโก (ประเทศไทย) จำกัด	7/290 หมู่ที่ 6 นิคมอุตสาหกรรมอมตะซิตี้ ตำบลมาบยางพร อำเภอปลวกแดง จังหวัดระยอง 21140	โทรศัพท์ (66) 38 650 865-7 โทรสาร (66) 38 650 864
	บริษัท ชันโอ อินดัสตรีส์ (ประเทศไทย) จำกัด	7/209 หมู่ที่ 6 นิคมอุตสาหกรรมอมตะซิตี้ ตำบลมาบยางพร อำเภอปลวกแดง จังหวัดระยอง 21140	โทรศัพท์ (66) 38 956 250 โทรสาร (66) 38 956 252
	บริษัท ไทย ทาคากิ เซอิโกะ จำกัด	358-358/1 หมู่ที่ 17 นิคมอุตสาหกรรมบางพลี ถนนเทพารักษ์ ตำบลบางเสาธง อำเภอบางเสาธง จังหวัดสมุทรปราการ 10540	โทรศัพท์ (66) 2 705 8800 โทรสาร (66) 2 705 8808
	บริษัท คาเซีย (ประเทศไทย) จำกัด	229/104-105 หมู่ที่ 1 ถนนเทพารักษ์ ตำบลบางเสาธง อำเภอบางเสาธง จังหวัดสมุทรปราการ 10540	โทรศัพท์ (66) 2 706 5915- 9 โทรสาร (66) 2 706 5910
	บริษัท อาปิโก แจ็คสปีด จำกัด	99 หมู่ที่ 1 นิคมอุตสาหกรรมไฮเทค ตำบลบ้านเลน อำเภอบางปะอิน จังหวัดพระนครศรีอยุธยา 13160	โทรศัพท์ (66) 35 350 880 โทรสาร (66) 35 350 881
จีน	บริษัท คุณซาน เจินไต – ซินเซง ฟริชชั่น ฟอว์จิ้ง จำกัด	อิโคโนมิก แอนด์ เทคโนโลยีคอลลีเวลล์สโอปมันท์ โซน 405 ถนนหยินเซี่ย เมืองคุนซาน เจียงซู 215331	โทรศัพท์ (86) 512 5767 1757 โทรสาร (86) 512 5767 0964

ประเทศ	บริษัท	ที่อยู่	ที่ติดต่อ
จีน	บริษัท อาปิโก เซี่ยงไฮ้ จำกัด	3600 ถนนไห่ซิงตง ซิงปู	โทรศัพท์ (86) 21 5974 4843
		เซี่ยงไฮ้ 201709	โทรสาร (86) 21 5974 4704
บริษัทออกแบบและผลิตอุปกรณ์จับยึด			
ไทย	บริษัท อาปิโก ไฮเทค ทูลิ่ง จำกัด	99 หมู่ที่ 1 นิคมอุตสาหกรรมไฮเทค	โทรศัพท์ (66) 35 350 880
		ตำบลบ้านเลน อำเภอบางปะอิน จังหวัดพระนครศรีอยุธยา 13160	โทรสาร (66) 35 350 881
บริษัทตัวแทนจำหน่าย และบริการหลังการขายรถยนต์			
ไทย	บริษัท เอเบิล มอเตอร์ส จำกัด	14/9 หมู่ที่ 14 ถนนพหลโยธิน	โทรศัพท์ (66) 2 908 6001-7
		ตำบลคลองหนึ่ง อำเภอกลองหลวง จังหวัดปทุมธานี 12120	โทรสาร (66) 2 908 6009
	[สำนักงานสาขา]	2418-2420 ถนนลาดพร้าว	
		แขวงวังทองหลาง เขตวังทองหลาง กรุงเทพมหานคร	
	บริษัท นิวิ เออร์ เซลส์ จำกัด	66/24 หมู่ 14 ถนนรามอินทรา กม. 7	โทรศัพท์ (66) 2 519 5800-4
		แขวงคันนายาว เขตคันนายาว กรุงเทพมหานคร 10230	โทรสาร (66) 2 946 5107
[สำนักงานสาขา 2]	89/89 หมู่ 5 ถนนศรีนครินทร์		
	ตำบลบางเมือง อำเภอเมือง จังหวัดสมุทรปราการ 10270		
บริษัท สุนได มอเตอร์ (ไทยแลนด์) จำกัด	92 ถนนวิภาวดี รังสิต แขวงตลาดบางเขน เขตหลักสี่ กรุงเทพมหานคร 10210	โทรศัพท์ (66) 2 790 1888	
		โทรสาร (66) 2 790 1877	
	www.hyundai-motor.co.th		
มาเลเซีย	บริษัท นิวิ เออร์ เซลส์ (มาเลเซีย) จำกัด	เลขที่ 39821 จาลาน เซเมนยี 43000	โทรศัพท์ (60) 3 8737 0403
		คาจิง เซลังงอ	โทรสาร (60) 3 8737 7406
	บริษัท เทนากา เซเทีย ริชชอสเซส จำกัด	เลขที่ 10 จาลาน 51/217 ส่วนที่ 51 46050 เปตาลิง จายา เซลังงอ	โทรศัพท์ (60) 3 7784 8411
		โทรสาร (60) 3 7784 7411	
บริษัทระบบแผนที่นำร่องการเดินทาง			
ไทย	บริษัท อาปิโก ไอทีเอส จำกัด	99 หมู่ที่ 1 นิคมอุตสาหกรรมไฮเทค	โทรศัพท์ (66) 35 350 880
		ตำบลบ้านเลน อำเภอบางปะอิน จังหวัดพระนครศรีอยุธยา 13160	โทรสาร (66) 35 350 881
		www.powermap.in.th	
	บริษัท เอ แม็คชั่น จำกัด	99 หมู่ที่ 1 นิคมอุตสาหกรรมไฮเทค	โทรศัพท์ (66) 35 350 880
		ตำบลบ้านเลน อำเภอบางปะอิน จังหวัดพระนครศรีอยุธยา 13160	โทรสาร (66) 35 350 881

ประเทศ	บริษัท	ที่อยู่	ที่ติดต่อ	
ไทย	บริษัท พาพาโก (ประเทศไทย) จำกัด	184/232 อาคารฟอรัมทาวเวอร์ ชั้น 33 ถนนรัชดาภิเษก แขวงห้วยขวาง เขตห้วยขวาง กรุงเทพมหานคร 10310	โทรศัพท์	(66) 2 645 4117
มาเลเซีย	บริษัท อาปิโก ไอทีเอส จำกัด (มาเลเซีย)	เลขที่ 10 จาลาน 51/217 ส่วนที่ 51	โทรศัพท์	(60) 3 7956 5158
		46050 เปตาลิง จายา เซลังงอ	โทรสาร	(60) 3 7956 6158
อื่นๆ				
ไทย	บริษัท อาปิโก เอ็นจิเนียริง จำกัด	99 หมู่ที่ 1 นิคมอุตสาหกรรมไฮเทค	โทรศัพท์	(66) 35 350 880
		ตำบลบ้านเลน อำเภอบางปะอิน จังหวัดพระนครศรีอยุธยา 13160	โทรสาร	(66) 35 350 881
	บริษัท เอ อีอาร์พี จำกัด	99 หมู่ที่ 1 นิคมอุตสาหกรรมไฮเทค	โทรศัพท์	(66) 35 350 880
		ตำบลบ้านเลน อำเภอบางปะอิน จังหวัดพระนครศรีอยุธยา 13160	โทรสาร	(66) 35 350 881
มาเลเซีย	บริษัท อาปิโก เอ็นจิเนียริง จำกัด	เลขที่ 10 จาลาน 51/217 ส่วนที่ 51	โทรศัพท์	(60) 3 7784 8411
		46050 เปตาลิง จายา เซลังงอ	โทรสาร	(60) 3 7784 7411
สิงคโปร์	บริษัท อาปิโก อินเวสเมนต์ จำกัด	745 โลรอง 5 โทพาโย ดิ แอควีรี 03-01 ประเทศสิงคโปร์ 319455	โทรศัพท์	(65) 6 836 1919
	บริษัท เอเบิล ไอทีเอส จำกัด	745 โลรอง 5 โทพาโย ดิ แอควีรี 03-01 ประเทศสิงคโปร์ 319455	โทรศัพท์	(65) 6 836 1919
	บริษัท แจ็คสปีด คอร์ปอเรชั่น จำกัด(มหาชน)	47 ถนนโลแยง ประเทศสิงคโปร์ 508955	โทรศัพท์	(65) 6 788 2088
			โทรสาร	(65) 6 788 0020

4.2 บุคคลอ้างอิง

- นายทะเบียนหลักทรัพย์ : บริษัท ศูนย์รับฝากหลักทรัพย์ (ประเทศไทย) จำกัด
เลขที่ 62 อาคารตลาดหลักทรัพย์แห่งประเทศไทย
ถนนรัชดาภิเษก แขวงคลองเตย เขตคลองเตย กรุงเทพฯ 10110
โทรศัพท์ (66) 2 229-2800, (66) 2 229-2888
โทรสาร (66) 2 359-1259
- ผู้สอบบัญชี : บริษัท สำนักงาน อีวาย จำกัด
ชั้น 33 อาคารเลครัชดา เลขที่ 193/136-137
ถนนรัชดาภิเษก แขวงคลองเตย เขตคลองเตย กรุงเทพฯ 10110
โทรศัพท์ (66) 2 264-0777
โทรสาร (66) 2 264-0789
- ที่ปรึกษาทางกฎหมาย : บริษัท รอยัล แอดวોકേตส์ อินเตอร์เนชั่นแนล จำกัด
เลขที่ 29 อาคารวานิสสา ชั้น 22 ห้อง 22A ซอยชิดลม
ถนนเพลินจิต แขวงลุมพินี เขตปทุมวัน กรุงเทพฯ 10330
โทรศัพท์ (66) 2 655-2112
โทรสาร (66) 2 655-2118