

ส่วนที่ 1

การประกอบธุรกิจ

1. นโยบายและภาพรวมการประกอบธุรกิจ

ความเป็นมาของกลุ่มบริษัท อ-apiโก

บริษัท อ-apiโก ไฮเทค จำกัด (มหาชน) (“บริษัทฯ”, “AH”) ก่อตั้งขึ้นเมื่อวันที่ 25 มีนาคม 2539 ด้วยทุนจดทะเบียนเริ่มแรก 75 ล้านบาท เพื่อที่จะได้รับผลประโยชน์ทางภาษีจากคณะกรรมการส่งเสริมการลงทุน (BOI) โดยการรับโอนกิจการจาก บริษัท เอเบิล ออโตพาร์ท อินดัสตรีส์ จำกัด ซึ่งปัจจุบันได้หยุดดำเนินธุรกิจแล้ว ในปี 2545 บริษัทฯ ได้ทำการจดทะเบียนเป็นบริษัทมหาชนจำกัด เมื่อวันที่ 2545 สิงหาคม 1 ด้วยทุนจดทะเบียนบาท แบ่งเป็นหุ้นสามัญจำนวน 242,823,600 242,823,600 หุ้น มูลค่าที่ตราไว้หุ้นละ 1 บาท โดยเริ่มดำเนินธุรกิจการออกแบบ ผลิต และติดตั้งอุปกรณ์จับยึดเพื่อใช้ในการประกอบรถยนต์แบบครบวงจร และได้พัฒนาก้าวหน้ามาสู่การออกแบบ และผลิตแม่พิมพ์ปั๊มโลหะแผ่น และผลิตชิ้นส่วนประกอบรถยนต์ให้แก่ผู้ผลิตรถยนต์

ปัจจุบัน บริษัทฯ มีทุนจดทะเบียนและชำระแล้วจำนวน 322,583,844 บาท แบ่งเป็นหุ้นสามัญจำนวน 322,583,844 หุ้น มูลค่าที่ตราไว้หุ้นละ 1 บาท

1.1. วิสัยทัศน์และเป้าหมายการดำเนินงานของบริษัทฯ

วิสัยทัศน์ของกลุ่มบริษัท อ-apiโก คือ การเป็นผู้ผลิตชิ้นส่วนยานยนต์ที่มีประสิทธิภาพและคล่องตัว อีกทั้งตระหนักในการรักษาสีสิ่งแวดล้อมเพื่อการเติบโตอย่างยั่งยืน โดยบริษัทฯ มีความมุ่งมั่นสู่การเป็นองค์กรที่มีความเป็นเลิศบนพื้นฐานของความสุข 4 ประการ ได้แก่

- **ความสุขของลูกค้า** บริษัทฯ ได้ตั้งเป้าหมายขององค์กร เพื่อความมั่นคง ยั่งยืนในความเป็นเลิศทางด้านการผลิต ด้วยการรักษามาตรฐานทางด้านความปลอดภัย คุณภาพ ราคา การจัดส่งสินค้า การพัฒนาด้านวิศวกรรม และการบริหารจัดการ ต่อลูกค้าของบริษัทฯ
- **ความสุขของพนักงาน** บริษัทฯ มีการส่งเสริมการทำงานเป็นทีม การมองปัญหาให้เป็นโอกาส มีความรักและให้ความสำคัญกับครอบครัว องค์กร และประเทศชาติ มีความซื่อสัตย์ และให้ความเคารพซึ่งกันและกัน
- **ความสุขของผู้ถือหุ้น** บริษัทฯ มีความมุ่งมั่นในการดำเนินกิจการเพื่อผลประโยชน์สูงสุดให้แก่ผู้ถือหุ้น
- **ความสุขของสาธารณชน** บริษัทฯ มีความใส่ใจ และมีความรับผิดชอบต่อสังคมและสาธารณชนโดยรวมเพื่อการเติบโตอย่างยั่งยืน

บริษัทฯ ได้ตั้งเป้าหมายที่จะเป็นผู้นำในอุตสาหกรรมยานยนต์ในประเทศไทยและภูมิภาคเอเชีย และมีความมุ่งมั่นในการพัฒนาเพื่อเป็นหนึ่งในผู้ประกอบการที่ได้รับการยอมรับในระดับโลกสำหรับธุรกิจการผลิตชิ้นส่วนยานยนต์ รวมถึงอุปกรณ์จับยึดและแม่พิมพ์ชิ้นส่วนโลหะ โดยมีการพัฒนาศักยภาพด้วยเทคโนโลยีจากทั่วโลกอย่างต่อเนื่อง บริษัทฯ มีความพยายามอย่างเต็มที่ในการดำเนินธุรกิจเพื่อการเติบโตอย่างยั่งยืน อีกทั้งมีการหาโอกาสใหม่ๆ ที่มีปัจจัยบวกเพื่อต่อยอดความสำเร็จ พร้อมผลักดันให้ประเทศไทยได้รับผลประโยชน์ในเชิงบวกเช่นกัน ซึ่งสิ่งที่ได้กล่าวมาข้างต้นเหล่านี้เป็นไปตามวิสัยทัศน์ของบริษัทฯ และหลักปรัชญาที่เรียบง่ายของการเป็น

องค์กรที่คล่องตัวและมีความสุขด้วยการบริหารที่โปร่งใสและมีความเป็นเลิศด้านธรรมาภิบาล โดยตลอดระยะเวลาที่ผ่านมาบริษัทได้ตั้งเป้าหมายขององค์กรตามหลักเกณฑ์ SQCDM ดังต่อไปนี้

- Safety ความปลอดภัย: ความปลอดภัยต้องมาเป็นลำดับแรกเสมอ
- Quality คุณภาพ: คุณภาพในกระบวนการผลิตและความมุ่งมั่นที่จะบรรลุเป้าหมาย '0' PPM
- Cost ราคา: ความสามารถในการแข่งขันด้านราคา ด้วยต้นทุนที่ต่ำ
- Delivery การส่งมอบสินค้า: การจัดส่งที่ตรงเวลาทุกครั้ง 100% ด้วยปรัชญาการผลิตแบบทันเวลาพอดี (JIT)
- Engineering วิศวกรรม: ความตั้งใจที่จะปรับปรุงอย่างต่อเนื่อง (KAIZEN) ในด้านวิศวกรรม
- Management การบริหารจัดการ: อย่างชาญฉลาด โปร่งใสและใส่ใจในรายละเอียด

ปัจจุบัน ลูกค้านำจากทุกมุมโลกได้ให้การยอมรับบริษัทฯ ในฐานะผู้ประกอบการที่มีความมั่นคงยั่งยืนในความเป็นเลิศทางด้านการผลิต ด้วยการรักษามาตรฐานทางด้านความปลอดภัย คุณภาพ ต้นทุน การจัดส่งสินค้า การพัฒนาด้านวิศวกรรม และการจัดการ โดยบริษัทฯ ได้รับการรับรองคุณภาพของกระบวนการผลิตด้วยมาตรฐาน TS16949 และ ISO14001 อีกทั้งได้รับรางวัลด้านคุณภาพจากบริษัทลูกค้าและคู่ค้าอย่างต่อเนื่อง นอกจากนี้ บริษัทฯ ได้ตั้งเป้าหมายที่จะยกระดับความสัมพันธ์ทางธุรกิจกับผู้ผลิตรถยนต์ค่ายต่างๆ ให้เติบโตอย่างยั่งยืนด้วย

1.2. การเปลี่ยนแปลงที่สำคัญในช่วง 3 ปีที่ผ่านมา

ปี 2555 นับเป็นปีที่มีผลประกอบการที่ดีที่สุดในประวัติศาสตร์ของกลุ่มบริษัทอปิโก ทั้งในแง่ของรายได้และผลกำไร โดยผลการดำเนินงานที่ดีของบริษัทฯ นี้สอดคล้องกับการเจริญเติบโตที่ดีของอุตสาหกรรมยานยนต์ในประเทศไทยด้วยอัตราการเติบโตกว่าร้อยละ 68 และมียอดผลิตรถยนต์สูงถึง 2.45 ล้านคัน ซึ่งบางส่วนเป็นผลมาจากภาวะเศรษฐกิจที่แข็งแกร่งมากขึ้น ในขณะที่ส่วนใหญ่เป็นผลสืบเนื่องมาจากนโยบายค้ำจุนสำหรับการซื้อรถยนต์คันแรกของผู้บริโภค นอกจากนี้ รัฐบาลยังให้การสนับสนุนและทำงานอย่างจริงจัง เพื่อที่จะผลักดันให้ประเทศไทยเป็นหนึ่งในผู้นำอุตสาหกรรมยานยนต์ของทวีปเอเชียและเพื่อสร้างความมั่นใจแก่กับผู้ผลิตรายใหญ่ให้ยังคงเดินหน้าต่อไปโดยใช้ประเทศไทยเป็นฐานการผลิตเพื่อการส่งออกสู่ตลาดโลกด้วยความเชื่อมั่นในมาตรฐานและทักษะของแรงงานไทย

ในส่วนของกิจการในต่างประเทศของบริษัทฯ บริษัท คุณชนา เงินไค-ชินเซง พรชีซัน ฟอรัจิง จำกัด ในสาธารณรัฐประชาชนจีน ได้มีการย้ายการผลิตไปยังโรงงานใหม่บนเนื้อที่ขนาด 36,380 ตารางเมตรที่ถือครองโดยบริษัทฯ ทั้งหมด ซึ่งโรงงานใหม่นี้ มีพื้นที่มากเพียงพอที่จะรองรับการเพิ่มกำลังการผลิตได้สูงถึง 2 พันล้านบาทต่อปี นอกจากนี้ ธุรกิจตัวแทนจำหน่ายรถยนต์และศูนย์บริการในประเทศมาเลเซียได้ทำการเปิดศูนย์บริการใหม่ 2 สาขาสำหรับจำหน่ายและให้บริการรถยนต์ฮอนด้า โดยสาขาแรกตั้งอยู่ย่านเมืองกัวลาลัมเปอร์ ที่เขตคางัง และสาขาที่สองตั้งอยู่ที่ เปตาลิง จายา โดยสาขาที่สองได้มีการติดตั้งอุปกรณ์เพื่อให้บริการซ่อมและทำสีรถยนต์อีกด้วย

ปี 2556 บริษัทฯ ร่วมลงทุนกับผู้ผลิตชิ้นส่วนรถยนต์ชั้นนำจากประเทศญี่ปุ่น โปรตุเกส เยอรมัน และได้หวัน โดยมีวัตถุประสงค์หลักเพื่อเป็นการพัฒนาศักยภาพทางเทคโนโลยีการผลิตของบริษัทฯ เพิ่มทางเลือกผลิตภัณฑ์ให้ลูกค้า และเป็นการขยายฐานการตลาดสำหรับผลิตภัณฑ์ใหม่ในกลุ่มอาเซียน โดยบริษัทร่วมทุนที่จัดตั้งขึ้นทั้งหมด 4 บริษัท มีรายละเอียดดังนี้

- **บริษัท เอ็ดซ่า ออปีโก ออโตโมทีฟ จำกัด** เป็นบริษัทร่วมทุนระหว่างบริษัทฯ และบริษัท เอ็ดซ่า โฮลดิ้ง ประเทศเยอรมนี ในสัดส่วนการถือหุ้นที่ร้อยละ 51 และ 49 ตามลำดับ ด้วยทุนจดทะเบียน 40 ล้านบาท โดยมีผลิตภัณฑ์หลักคือ ตัวควบคุมระยะการเปิด/ปิดประตู ขึ้นส่วนบานพับประตูรถยนต์ ซึ่งบริษัทฯ ได้มีข้อตกลงความร่วมมือทางด้านเทคนิคกับบริษัท เอ็ดซ่า โฮลดิ้ง มาเป็นระยะเวลากว่า 10 ปี
- **บริษัท ออปีโก เลมเทค (ประเทศไทย) จำกัด** เป็นบริษัทร่วมทุนระหว่างบริษัทฯ และบริษัท เลมเทค โฮลดิ้ง ซึ่งเป็นบริษัทจดทะเบียนในประเทศไต้หวัน ด้วยทุนจดทะเบียนจัดตั้งจำนวน 40 ล้านบาท มีสัดส่วนการลงทุนระหว่างบริษัทฯ และบริษัท เลมเทค โฮลดิ้ง ที่ 60:40 ตามลำดับ บริษัทฯ ร่วมทุนนี้ ดำเนินธุรกิจหลักในการพัฒนา ผลิตภัณฑ์ ประกอบ และขายชิ้นส่วนรถยนต์ อิเล็กทรอนิกส์ และชิ้นส่วนคอมพิวเตอร์ สำหรับในประเทศไทยและต่างประเทศ
- **บริษัท ชูมิโน ออปีโก (ไทยแลนด์) จำกัด** เป็นบริษัทร่วมทุนระหว่างบริษัทฯ และบริษัท ชูมิโน โคเกียว ซึ่งมีฐานการผลิตที่เมืองฮิโรชิม่า ประเทศญี่ปุ่น เพื่อรองรับการขยายการลงทุนในประเทศไทยของบริษัทผู้ผลิตรถยนต์ โดยบริษัท ชูมิโน โคเกียว ประกอบธุรกิจในอุตสาหกรรมชิ้นส่วนยานยนต์มาเป็นเวลานาน มีความเชี่ยวชาญในการผลิตชิ้นส่วนรถยนต์ที่มีคุณภาพสูงและมีความทนทาน และมีความสัมพันธ์ที่ดีกับบริษัทผู้ผลิตรถยนต์มาสด้า ทั้งนี้ บริษัทร่วมทุนนี้มีทุนจดทะเบียน 200 ล้านบาท ถือหุ้นร้อยละ 51 โดยบริษัท ชูมิโน โคเกียว และร้อยละ 49 โดยบริษัทฯ และมีมูลค่าการลงทุนประมาณ 600 ล้านบาท โดยมีโรงงานผลิตตั้งอยู่ในนิคมอุตสาหกรรมอมตะนคร จังหวัดชลบุรี
- **บริษัท ออปีโก โซเคเซีย (ประเทศไทย) จำกัด** เป็นบริษัทร่วมทุนระหว่างบริษัทฯ และบริษัท โซเคเซีย เอสจีพีเอส ประเทศโปรตุเกส โดยมีสัดส่วนการลงทุนระหว่างสองบริษัทที่ ร้อยละ 50:50 และจัดตั้งขึ้น ด้วยทุนจดทะเบียน 120 ล้านบาท สำหรับดำเนินการผลิตคาน (cradles) สำหรับรถยนต์นั่งส่วนบุคคล และการประกอบโครงของรถยนต์ (Body In White) โดยมีการติดตั้งอุปกรณ์สำหรับการประกอบเชื่อม การพ่นสีและดูแลพื้นผิว และอาจมีการพิจารณาติดตั้งเครื่องตัดและคัดท่อโลหะ หรือกระบวนการอุตสาหกรรมอื่นๆ ที่เหมาะสม

ในเดือนเมษายน 2556 ที่ประชุมสามัญผู้ถือหุ้นของบริษัทฯ ได้มีมติเห็นชอบอนุมัติให้บริษัทฯ จ่ายปันผลเป็นเงินสดและเป็นหุ้นสามัญของบริษัทฯ แก่ผู้ถือหุ้นสามัญและบุริมสิทธิของบริษัทฯ ในอัตรา 5 หุ้นเดิมต่อ 1 หุ้นปันผลสำหรับผลการดำเนินงานของบริษัทฯ ในครึ่งปีหลังของปี 2555 และมีมติอนุมัติให้บริษัทฯ เพิ่มทุนจดทะเบียน และแก้ไขเพิ่มเติมหนังสือบริคณห์สนธิของบริษัทฯ ให้สอดคล้องกับการเพิ่มทุนเพื่อจ่ายหุ้นปันผลดังกล่าว โดยบริษัทฯ ได้ทำการออกหุ้นสามัญใหม่จำนวน 53,774,860 หุ้น มูลค่าที่ตราไว้หุ้นละ 1 บาท เป็นผลให้ทุนจดทะเบียนของบริษัทฯ เพิ่มขึ้นจากเดิม 268,874,300 บาท เป็นทุนจดทะเบียนใหม่ 322,649,160 บาท และได้ทำการจดทะเบียนการเปลี่ยนแปลงดังกล่าวกับ กระทรวงพาณิชย์เมื่อวันที่ 23 พฤษภาคม 2556

นอกจากนี้ ที่ประชุมสามัญผู้ถือหุ้นจัดขึ้นเมื่อวันที่ 29 กรกฎาคม 2556 มีมติรับทราบและอนุมัติการใช้สิทธิแปลงหุ้นบุริมสิทธิเป็นหุ้นสามัญของผู้ถือหุ้นบุริมสิทธิของบริษัทฯ จำนวน 2 รายคือ บริษัท เอสเอไอที จำกัด และบริษัท โซจิตลี ออโตโมทีฟ อินเวสเมนต์ จำกัด ซึ่งเป็นการแปลงหุ้นบุริมสิทธิจำนวน 42,360,000 หุ้นเป็นหุ้นสามัญ อีกทั้งมีมติอนุมัติให้แก้ไขข้อบังคับและหนังสือบริคณห์สนธิของบริษัทฯ เพื่อให้สอดคล้องกับการแปลงหุ้นบุริมสิทธิทั้งหมดของบริษัทฯ ซึ่งเป็นผลให้หุ้นบุริมสิทธิของบริษัทฯ หดสิ้นไป

ปี 2557 บริษัทฯ ได้มีการพัฒนาด้านวิศวกรรมเพื่อเพิ่มประสิทธิภาพการผลิตอย่างต่อเนื่อง และมีการจัดการโครงสร้างการดำเนินงานของบริษัทย่อยของบริษัทฯ ในระหว่างปี 2557 โดยมีรายละเอียดดังต่อไปนี้

- บริษัท อาปิโก ฟอรัจจิง จำกัด (มหาชน) ได้จัดตั้งบริษัท อาปิโก ฟริชชั่น จำกัด ด้วยทุนจดทะเบียน 150 ล้านบาท เพื่อดำเนินธุรกิจการกลึงกัดผิวสำเร็จรูป (Machining) ซึ่งแยกออกจากธุรกิจการผลิตชิ้นส่วนด้วยกรรมวิธีตีอัดขึ้นรูป (Forging) เพื่อวัตถุประสงค์ในการบริหารงานที่ชัดเจนในการประกอบธุรกิจ และสามารถควบคุมต้นทุนการผลิต กำลัคน ค่าใช้จ่าย เครื่องจักร และการบริการลูกค้า รวมถึงการวางแผนภาษีให้มีประสิทธิภาพมากยิ่งขึ้น
- การเลิกบริษัทและจดทะเบียนชำระบัญชีของบริษัท อาปิโก แอ็กสปีด จำกัด ซึ่งดำเนินการแล้วเสร็จเมื่อวันที่ 14 มกราคม 2558
- จัดตั้งบริษัท อาปิโก เทรนนิง เซ็นเตอร์ จำกัด เพื่อการบริหารจัดการกิจกรรมอบรมและพัฒนาบุคลากรของบริษัทในกลุ่มบริษัทอาปิโกอย่างเป็นระบบเพื่อรองรับการเติบโตในอนาคต
- ลงทุนและทำสัญญาร่วมทุนกับบริษัท ควอนตัม อินเวนชั่น ฟิทีอี ประเทศสิงคโปร์ ซึ่งเป็นหนึ่งในผู้นำในด้านระบบนำทางอัจฉริยะสำหรับลูกค้านุคลิ อองค์กร และหน่วยงานรัฐบาล โดยบริษัทฯ มีเป้าหมายในการพัฒนาระบบนำร่องการเดินทางโดยรถยนต์เพื่อรองรับการพัฒนาสู่การเป็นเมืองอัจฉริยะ

สำหรับความคืบหน้าในส่วนของบริษัทร่วมทุนในปี 2557 บริษัท ซูมิโน อาปิโก (ไทยแลนด์) จำกัด ได้ดำเนินการสร้างโรงงานแล้วเสร็จและมีพิธีเปิดดำเนินการอย่างเป็นทางการเมื่อวันที่ 31 ตุลาคม 2557 และในเดือนพฤศจิกายน 2557 ที่ประชุมกรรมการบริษัทรับทราบการขอเพิ่มทุนจดทะเบียนของบริษัท อาปิโก โซเคเซีย (ประเทศไทย) จำกัด และได้มีมติอนุมัติให้บริษัทฯ เพิ่มการลงทุนตามสัดส่วนการถือหุ้นในบริษัทดังกล่าว โดยบริษัท อาปิโก โซเคเซีย (ประเทศไทย) จำกัด จะดำเนินการออกหุ้นเพิ่มทุนในปี 2558 จากทุนจดทะเบียนเดิม 120 ล้านบาท เป็นทุนจดทะเบียนใหม่ 300 ล้านบาท

นอกจากนี้ ที่ประชุมวิสามัญผู้ถือหุ้นของบริษัทฯ ซึ่งจัดขึ้นเมื่อวันที่ 9 มกราคม 2558 ได้มีมติอนุมัติการออกและเสนอขายหุ้นกู้ของบริษัทฯ ในวงเงินไม่เกิน 1,500,000,000- (หนึ่งพันห้าร้อยล้าน) บาท เพื่อจัดหาเงินทุนสำหรับการลงทุน และ/หรือเป็นเงินทุนหมุนเวียนของบริษัทฯ

1.3. โครงสร้างการถือหุ้นของกลุ่มบริษัท

บริษัท อาปิโก ไฮเทค จำกัด (มหาชน) บริหารงานโดย นาย เย็บ ชู ชวน นักธุรกิจชาวมาเลเซียซึ่งมีประสบการณ์ในอุตสาหกรรมยานยนต์มายาวนานกว่า 30 ปี และมาตั้งรากฐานในประเทศไทยเกือบ 20 ปีแล้ว โดยกลุ่มของนาย เย็บ ชู ชวน และครอบครัว ถือหุ้นรวมกันทั้งหมดคิดเป็นจำนวนร้อยละ 39.81 ของทุนจดทะเบียนทั้งหมดของบริษัทฯ โดยนาย เย็บ ชู ชวน ดำรงตำแหน่งประธานกรรมการและประธานเจ้าหน้าที่บริหาร และนาง เดียว ลี จอ ดำรงตำแหน่งกรรมการบริหารของบริษัท

กลุ่มผู้ถือหุ้นใหญ่ลำดับสองของบริษัทฯ คือ กลุ่มบริษัท โซจิตลี คอร์ปอเรชั่น ประเทศญี่ปุ่น ถือหุ้น รวมกันคิดเป็นจำนวนร้อยละ 15.76 ของทุนจดทะเบียนทั้งหมดของบริษัทฯ และมีตัวแทนในคณะกรรมการบริษัทในตำแหน่งกรรมการที่ไม่ใช่ผู้บริหารจำนวน 2 คน

บริษัทฯ มีบริษัทย่อย และบริษัทร่วมในเครือที่อยู่ในกลุ่มธุรกิจที่มีความเกี่ยวเนื่องกับผลิตภัณฑ์และบริการต่างๆ ได้แก่ เป็นผู้ผลิตและจำหน่ายชิ้นส่วนยานยนต์ เป็นตัวแทนจำหน่ายรถยนต์และศูนย์บริการรถยนต์ และเป็นผู้ผลิตและจัดจำหน่ายอุปกรณ์และระบบนำร่องการเดินทางโดยรถยนต์ เป็นต้น รวมทั้งสิ้น 40 บริษัท (ในประเทศไทย 29 บริษัท และในต่างประเทศ 11 บริษัท) โดยสามารถจำแนกตามประเภทการประกอบธุรกิจได้ ดังต่อไปนี้

กลุ่มธุรกิจบริษัทผู้ผลิตชิ้นส่วนยานยนต์

1) บริษัท อ-apiโก อมตะ จำกัด (AA)

บริษัท อ-apiโก อมตะ จำกัด ดำเนินธุรกิจผลิตชิ้นส่วนโครงช่วงล่างรถกระบะ (Chassis Frame) ของรถกระบะรุ่น D-MAX ของบริษัท อีซูซุ มอเตอร์ (ประเทศไทย) จำกัด และผลิตชิ้นส่วนเสื้อเพลาท้ายให้กับบริษัท อเมริกัน แอ็คเซล แอนด์ แมนูแฟกเจอร์ (ประเทศไทย) จำกัด โดยมีบริษัท อ-apiโก ไฮเทค จำกัด (มหาชน) เป็นผู้ถือหุ้นทั้งหมด ปัจจุบันมีทุนจดทะเบียนชำระแล้ว 800 ล้านบาท

2) บริษัท อ-apiโก สตรัคเจอร์ล โปรดัคส์ จำกัด (ASP)

บริษัท อ-apiโก สตรัคเจอร์ล โปรดัคส์ จำกัด ดำเนินธุรกิจผลิตชิ้นส่วนโครงช่วงล่างรถกระบะ (Chassis Frame) ของรถกระบะ D-MAX รุ่นใหม่และเก่าของ บริษัท อีซูซุ มอเตอร์ (ประเทศไทย) จำกัด โดยมีบริษัท อ-apiโก ไฮเทค จำกัด (มหาชน) เป็นผู้ถือหุ้นทั้งหมด ปัจจุบันมีทุนจดทะเบียนชำระแล้ว 200 ล้านบาท

3) บริษัท อ-apiโก ไฮเทค พาร์ทส์ จำกัด (AHP)

บริษัท อ-apiโก ไฮเทค พาร์ทส์ จำกัด ประกอบธุรกิจผลิตชิ้นส่วนยานยนต์ป้อนชิ้นรูปและผลิตชิ้นส่วนอิเล็กทรอนิกส์ป้อนชิ้นรูป ถูถือหุ้นทั้งหมดโดย บริษัท อ-apiโก ไฮเทค จำกัด (มหาชน) ด้วยทุนจดทะเบียนชำระแล้ว 120 ล้านบาท มีกลุ่มลูกค้าหลักคือ บริษัท ออโต้แอลายแอนซ์ (ประเทศไทย) จำกัด บริษัท ฮอนด้า ออโตโมบิล (ประเทศไทย) จำกัด บริษัท อีซูซุ มอเตอร์ (ประเทศไทย) จำกัด และบริษัท โตโยต้า มอเตอร์ ประเทศไทย จำกัด

4) บริษัท อ-apiโก ฟอรัจจิง จำกัด (มหาชน) (AF)

บริษัท อ-apiโก ฟอรัจจิง จำกัด (มหาชน) ดำเนินธุรกิจผลิตชิ้นส่วนยานยนต์โดยการรมวิธีตีอัดขึ้นรูป (Forging) อาทิเช่น ชิ้นส่วนในระบบส่งกำลัง ระบบเกียร์ ระบบพวงมาลัยและกันสะเทือน ชิ้นส่วนเครื่องยนต์ ชิ้นส่วนคัมล้อ เป็นต้น กลุ่มลูกค้าหลัก คือ บริษัท ออโต้แอลายแอนซ์ (ประเทศไทย) จำกัด บริษัท จีเคเอ็น ไครฟไลน์ ในประเทศสหรัฐอเมริกาและสวีเดน บริษัท ดาน่า สไปเซอร์ (ประเทศไทย) จำกัด บริษัท ทีเอชเค ริทัม (ประเทศไทย) จำกัด และบริษัท แมกน้า พาวเวอร์เทรน ประเทศเม็กซิโก ปัจจุบัน บริษัทมีทุนจดทะเบียนชำระแล้ว 500 ล้านบาท ถูถือหุ้นทั้งหมดโดย บริษัท อ-apiโก ไฮเทค จำกัด (มหาชน)

5) บริษัท อ-apiโก ฟรีชีชชั่น จำกัด (APC)

บริษัท อ-apiโก ฟรีชีชชั่น จำกัด จัดตั้งขึ้นในปี 2557 ด้วยทุนจดทะเบียนชำระแล้ว 150 ล้านบาท ถูถือหุ้นทั้งหมดโดยบริษัท อ-apiโก ฟอรัจจิง จำกัด (มหาชน) เพื่อดำเนินธุรกิจในการให้บริการกลึงกัดและเจียรผิวสำเร็จด้วยเครื่องจักร (Machining) กลุ่มลูกค้าหลักของบริษัท คือ บริษัท ออโต้แอลายแอนซ์ (ประเทศไทย) จำกัด บริษัท จีเคเอ็น ไครฟไลน์ ในประเทศสหรัฐอเมริกาและสวีเดน บริษัท ดาน่า สไปเซอร์ (ประเทศไทย) จำกัด บริษัท อเมริกัน แอ็คเซล แอนด์ แมนูแฟกเจอร์ (ประเทศไทย) จำกัด และบริษัท แมกน้า พาวเวอร์เทรน ประเทศเม็กซิโก

6) บริษัท อ-apiโก พลาสติก จำกัด (มหาชน) (AP)

บริษัท อ-apiโก พลาสติก จำกัด (มหาชน) เป็นบริษัทย่อยของบริษัท อ-apiโก ไฮเทค จำกัด (มหาชน) ซึ่งถือหุ้นทั้งหมดในนามของ บริษัท อ-apiโก ฟอรัจจิง จำกัด (มหาชน) ดำเนินธุรกิจผลิตชิ้นส่วนพลาสติกสำหรับอุตสาหกรรมยานยนต์ อุตสาหกรรมอิเล็กทรอนิกส์ และถังน้ำมันพลาสติก โดยมีกลุ่มลูกค้าหลัก เช่น บริษัท อ-โต้แอลายแอนซ์ (ประเทศไทย) จำกัด บริษัท ฟอรัค มอเตอร์ (ประเทศไทย) จำกัด บริษัท ไทยยามาฮ่ามอเตอร์ จำกัด และบริษัท เอเชียนซอนด้ามอเตอร์ จำกัด บริษัทมีทุนจดทะเบียนชำระแล้ว 150 ล้านบาท มีโรงงาน 2 แห่ง ตั้งอยู่ที่ นิคมอุตสาหกรรมบางพลี จังหวัดสมุทรปราการ และที่นิคมอุตสาหกรรมอมตะซิตี้ จังหวัดระยอง

7) บริษัท คุณชาน เงินไต่-ชินเซง พรืซซัน ฟอรัจจิง จำกัด –ประเทศสาธารณรัฐประชาชนจีน (KCX)

บริษัท คุณชาน เงินไต่-ชินเซง พรืซซัน ฟอรัจจิง จำกัด ดำเนินการผลิตและจัดส่งชิ้นส่วนยานยนต์ประเภท เหล็กตีอัดขึ้นรูป (Forged steel) และชิ้นส่วนทองแดง ได้แก่ ก้านลูกสูบเครื่องยนต์ (Connecting Rod) และชิ้นส่วน อุปกรณ์ชุดควบคุมไฟฟ้ากำลัง (Electrical switch contactors) ให้ผู้ผลิตและจัดจำหน่ายรถยนต์ในสาธารณรัฐประชาชนจีน อาทิเช่น บริษัท เอสเอไอซี จีเอ็ม วูหลิง อ-โตโมบิล จำกัด บริษัท ชไนเดอร์ อิเล็กทริก (ประเทศจีน) จำกัด และบริษัท เซอร์รี่ อ-โตโมบิล จำกัด เป็นต้น ถือหุ้นทั้งหมดโดยบริษัท อ-apiโก ไฮเทค จำกัด (มหาชน) มีทุนจดทะเบียน 6.1 ล้านดอลลาร์สหรัฐฯ

8) บริษัท อ-apiโก เชียงไฮ้ จำกัด – ประเทศสาธารณรัฐประชาชนจีน (AS)

บริษัท อ-apiโก เชียงไฮ้ จำกัด ดำเนินธุรกิจหลักในการให้บริการกลึงอะไหล่ชิ้นส่วนรถยนต์ (Machining) เพื่อรองรับการผลิตจาก บริษัท คุณชาน เงินไต่-ชินเซง พรืซซัน ฟอรัจจิง จำกัด ถือหุ้นทั้งหมดโดย บริษัท อ-apiโก ไฮเทค จำกัด (มหาชน) ด้วยทุนจดทะเบียนชำระแล้ว 2 ล้านดอลลาร์สหรัฐฯ

9) บริษัท อ-apiโก มิตซูโอกะ (ประเทศไทย) จำกัด (AMIT)

บริษัท อ-apiโก มิตซูโอกะ (ประเทศไทย) จำกัด เป็นบริษัทร่วมทุนระหว่างบริษัท อ-apiโก ไฮเทค จำกัด (มหาชน) และบริษัท มิตซูโอกะ คอร์ปอเรชั่น ประเทศญี่ปุ่น ด้วยสัดส่วนการถือหุ้นร้อยละ 51 และ 49 ตามลำดับ มีทุนจดทะเบียน 33 ล้านบาท โดยจัดตั้งเพื่อเน้นทางด้านวิศวกรรม และการตลาดของชิ้นส่วนโลหะปั๊มขึ้นรูป สำหรับลูกค้าในส่นในประเทศไทย

10) บริษัท อ-apiโก เลมเทค (ประเทศไทย) จำกัด (AL)

บริษัท อ-apiโก เลมเทค (ประเทศไทย) จำกัด เป็นบริษัทร่วมทุนระหว่าง บริษัท อ-apiโก ไฮเทค จำกัด (มหาชน) และกลุ่มบริษัท เลมเทค โฮลดิ้ง ประเทศไต้หวัน ด้วยสัดส่วนการถือหุ้นร้อยละ 60 และ 40 ตามลำดับ เพื่อประกอบธุรกิจผลิตชิ้นส่วนยานยนต์ปั๊มขึ้นรูปและผลิตชิ้นส่วนอิเล็กทรอนิกส์ โดยมีกลุ่มลูกค้าหลัก คือ บริษัท แอลดีซี พรืซซัน เอ็นจิเนียริง (ประเทศไทย) จำกัด บริษัท ฟุจิคุระ อิเล็กทรอนิกส์ (ประเทศไทย) จำกัด และบริษัทในกลุ่มบริษัทอ-apiโก เป็นต้น

11) บริษัท อ-apiโก โซเดเซีย (ประเทศไทย) จำกัด (ASD)

บริษัท อ-apiโก โซเดเซีย (ประเทศไทย) จำกัด เป็นบริษัทร่วมทุนระหว่างบริษัท อ-apiโก ไฮเทค จำกัด (มหาชน) และบริษัท โซเดเซีย (ประเทศไทย) จำกัด ซึ่งถือหุ้นทั้งหมดโดยบริษัท โซเดเซีย เอสจีพีเอส เอสเอ ประเทศโปรตุเกส ในสัดส่วนการถือหุ้นระหว่างสองบริษัทที่ร้อยละ 50:50 เพื่อดำเนินการผลิตคาน (Cradles)

สำหรับรถยนต์นั่งส่วนบุคคล และการประกอบโครงของรถยนต์ (Body-in-White หรือ BIW) ปัจจุบัน บริษัทมีทุนจดทะเบียน 120 ล้านบาท และมีแผนเพิ่มทุนจดทะเบียนเป็น 300 ล้านบาท เพื่อลงทุนในการสร้างโรงงาน ซึ่งจะตั้งอยู่ที่นิคมอุตสาหกรรมเหมราชอีสเทิร์นซีบอร์ด ในจังหวัดระยอง

12) บริษัท เอ็ดซ่า อาปิโก ออโตโมทีฟ จำกัด (EA)

บริษัท เอ็ดซ่า อาปิโก ออโตโมทีฟ จำกัด จัดตั้งขึ้นด้วยทุนจดทะเบียน 40 ล้านบาท เป็นบริษัทร่วมทุนระหว่างบริษัท อาปิโก ไฮเทค จำกัด (มหาชน) และบริษัท เอ็ดซ่า โฮลดิ้ง ประเทศเยอรมนี ในสัดส่วนการถือหุ้นที่ร้อยละ 49 และร้อยละ 51 ตามลำดับ เพื่อผลิตและพัฒนาชิ้นส่วนขาพับและบานพับประตูรถยนต์ โดยมีกลุ่มลูกค้าหลัก ได้แก่ บริษัท อีซูซุ มอเตอร์ (ประเทศไทย) จำกัด บริษัท ออโต้ฮัลเลย์แอนซ์ (ประเทศไทย) จำกัด และบริษัท มิตซูบิชิ มอเตอร์ (ประเทศไทย) จำกัด

13) บริษัท ชูมิโน อาปิโก (ไทยแลนด์) จำกัด (SA)

บริษัท ชูมิโน อาปิโก (ไทยแลนด์) จำกัด เป็นบริษัทร่วมทุนระหว่างบริษัท อาปิโก ไฮเทค จำกัด (มหาชน) กับบริษัท ชูมิโน โคเกียว ประเทศญี่ปุ่น ในสัดส่วนการถือหุ้นที่ร้อยละ 49 และร้อยละ 51 ตามลำดับ เพื่อบริการขยายการลงทุนในประเทศไทยของบริษัทผู้ผลิตรถยนต์มาสด้า โดยบริษัทมีความเชี่ยวชาญในการผลิตชิ้นส่วนรถยนต์ขนาดเล็กและขนาดกลางที่มีคุณภาพสูงและมีความทนทาน ปัจจุบัน บริษัทมีทุนจดทะเบียน 200 ล้านบาท และเริ่มเปิดดำเนินการอย่างเป็นทางการ โดยโรงงานตั้งอยู่ที่นิคมอุตสาหกรรมอมตะนคร จังหวัดชลบุรี

14) บริษัท เอเบิล ซาโน อินดัสตรีส์ (1996) จำกัด (ASICO)

บริษัท เอเบิล ซาโน อินดัสตรีส์ (1996) จำกัด เป็นผู้ผลิตท่อน้ำมันเบรก ท่อน้ำมันเชื้อเพลิง ท่อน้ำมันคลัช และชิ้นส่วนเครื่องยนต์สำหรับผู้ผลิตรถยนต์ในประเทศไทย มีลูกค้าหลัก คือ บริษัท ออโต้ฮัลเลย์แอนซ์ (ประเทศไทย) จำกัด บริษัท ฮอนด้า ออโตโมบิล (ประเทศไทย) จำกัด บริษัท มิตซูบิชิ มอเตอร์ (ประเทศไทย) จำกัด บริษัท นิสสัน มอเตอร์ (ประเทศไทย) จำกัด และบริษัท โตโยต้า มอเตอร์ ประเทศไทย จำกัด โดยบริษัท อาปิโก ไฮเทค จำกัด (มหาชน) ถือหุ้นในสัดส่วนร้อยละ 46 ร่วมกับบริษัท ซันโอ อินดัสเตรียล ประเทศญี่ปุ่น ถือหุ้นในสัดส่วนการร้อยละ 51 ปัจจุบัน บริษัทมีทุนจดทะเบียน 118 ล้านบาท

15) บริษัท ไทย ทาคากิ เซอิโกะ จำกัด (TTSC)

บริษัท ไทย ทาคากิ เซอิโกะ จำกัด ประกอบธุรกิจการผลิตแม่พิมพ์พลาสติกและชิ้นส่วนพลาสติกสำหรับลูกค้าในกลุ่มอุตสาหกรรมยานยนต์ เช่น บริษัท ไทยซูซูกิ มอเตอร์ (ประเทศไทย) จำกัด บริษัท ซูซูกิ มอเตอร์ (ประเทศไทย) จำกัด บริษัท คาวาซากิ มอเตอร์ เอ็นเตอร์ไพรส์ (ประเทศไทย) จำกัด บริษัท ไทยฮอนด้า แมนูแฟคเจอร์ จำกัด และบริษัท เคฮิน (ประเทศไทย) จำกัด โดยเป็นการร่วมทุนระหว่าง บริษัท อาปิโก ไฮเทค จำกัด (มหาชน) บริษัท ทาคากิ เซอิโกะ คอร์ปอเรชั่น ประเทศญี่ปุ่น และบริษัท โซจิตสึ แมนเนจเม้นท์ (ประเทศไทย) จำกัด ในสัดส่วนการถือหุ้นที่ร้อยละ 49 ร้อยละ 49 และร้อยละ 2 ตามลำดับ

16) บริษัท มินท์ อาปิโก (ประเทศไทย) จำกัด (MA)

บริษัท มินท์ อาปิโก (ประเทศไทย) จำกัด ประกอบธุรกิจผลิตชิ้นส่วนยานยนต์ ชิ้นส่วนประดับยนต์ และชิ้นส่วนกรอบประตูรถยนต์ โดยบริษัท อาปิโก ไฮเทค จำกัด (มหาชน) ถือหุ้นในสัดส่วนร้อยละ 40 ร่วมกับกลุ่มบริษัท มินท์ ซึ่งเป็นบริษัทจดทะเบียนในตลาดหลักทรัพย์ในฮ่องกง สาธารณรัฐประชาชนจีน ในสัดส่วนร้อยละ

60 ปัจจุบัน บริษัทมีทุนจดทะเบียนชำระแล้ว 378.5 ล้านบาท และมีกลุ่มลูกค้าหลักคือ บริษัท ออโต้อัลลายแอนซ์ (ประเทศไทย) จำกัด บริษัท เจนเนอรัล มอเตอร์ส (ประเทศไทย) จำกัด บริษัท อีซูซุ มอเตอร์ (ประเทศไทย) จำกัด รวมถึงบริษัท นิสสัน และฟอร์ด ในประเทศอินเดีย

17) บริษัท ชันโอ อินดัสตรีส์ (ประเทศไทย) จำกัด (SI)

บริษัท ชันโอ อินดัสตรีส์ (ประเทศไทย) จำกัด ดำเนินธุรกิจผลิตท่อสำหรับเครื่องยนต์เพื่อจำหน่ายในประเทศและส่งออกในกลุ่มประเทศอาเซียน โดยเป็นบริษัทร่วมทุนโดย บริษัท อาปิโก ไฮเทค จำกัด (มหาชน) ถือหุ้นร้อยละ 20 ปัจจุบันมีทุนจดทะเบียนชำระแล้ว 146.25 ล้านบาท

18) บริษัท คาเซีย (ประเทศไทย) จำกัด (KT)

บริษัท คาเซีย (ประเทศไทย) จำกัด ประกอบธุรกิจการผลิตอุปกรณ์ตกแต่งภายในรถยนต์ประเภทผลิตภัณฑ์พิมพ์ลายไม้ และกำมะหยี่เทียม เป็นบริษัทร่วมทุนระหว่าง บริษัท อาปิโก ไฮเทค จำกัด (มหาชน) กับนักลงทุนชาวสิงคโปร์ ด้วยสัดส่วนการถือหุ้นร้อยละ 76 และร้อยละ 24 ตามลำดับ มีทุนจดทะเบียนชำระแล้ว 28.5 ล้านบาท

บริษัทออกแบบ ผลิตและติดตั้งอุปกรณ์จับยึด

19) บริษัท อาปิโก ไฮเทค ทูลลิง จำกัด (AHT)

บริษัท อาปิโก ไฮเทค ทูลลิง จำกัด ดำเนินธุรกิจในการออกแบบ ผลิต และติดตั้งอุปกรณ์จับยึดในการประกอบรถยนต์ เพื่อใช้ในการผลิตชิ้นส่วนยานยนต์ของบริษัทในกลุ่มบริษัทอาปิโก และส่งออกไปยังลูกค้าต่างประเทศ อาทิ เช่น บริษัทผลิตรถบรรทุกวอลโว่ในประเทศสวีเดน บริษัทผลิตรถยนต์นั่งวอลโว่ในประเทศมาเลเซีย บริษัท ออโต้อัลลายแอนซ์ (ประเทศไทย) จำกัด โรงงานผลิตรถยนต์ฟอร์ดและรถยนต์อีซูซุในประเทศไทย และรถยนต์เรย์โนลในประเทศบราซิล ปัจจุบัน บริษัทมีทุนจดทะเบียน 65 ล้านบาท ถือหุ้นทั้งหมดโดยบริษัท อาปิโก ไฮเทค จำกัด (มหาชน) มีโรงงานตั้งอยู่ที่นิคมอุตสาหกรรมไฮเทค ในจังหวัดพระนครศรีอยุธยา

กลุ่มธุรกิจบริษัทจำหน่าย และบริการหลังการขายรถยนต์

20) บริษัท เอเบิล มอเตอร์ส จำกัด (AM)

บริษัท เอเบิล มอเตอร์ส จำกัด เป็นตัวแทนจำหน่ายและให้บริการหลังการขายรถยนต์มิซูบิชิ มีโชว์รูมและศูนย์บริการหลังการขายตั้งอยู่ในเขตนวนคร จังหวัดปทุมธานี และเขตลาดพร้าว กรุงเทพฯ ปัจจุบันมีทุนจดทะเบียนชำระแล้ว 20 ล้านบาท ถือหุ้นทั้งหมดโดยบริษัท อาปิโก ไฮเทค จำกัด (มหาชน)

21) บริษัท นิว เออร์ เชลล์ จำกัด (NESC)

บริษัท นิว เออร์ เชลล์ จำกัด เป็นตัวแทนจำหน่ายและให้บริการหลังการขายรถยนต์ฟอร์ด มีโชว์รูมพร้อมศูนย์บริการหลังการขายตั้งอยู่ที่ถนนรามอินทรา กรุงเทพฯ และในจังหวัดสมุทรปราการ ถือหุ้นทั้งหมดโดยบริษัท อาปิโก ไฮเทค จำกัด (มหาชน) ปัจจุบันมีทุนจดทะเบียนชำระแล้ว 20 ล้านบาท

22) บริษัท เทนากา เซเทีย รีซอสเซส จำกัด ประเทศมาเลเซีย (TSR)

บริษัท เทนากา เซเทีย รีซอสเซส จำกัด เป็นตัวแทนจำหน่ายและให้บริการหลังการขายรถยนต์ฮอนด้าในประเทศมาเลเซีย มีโชว์รูมและศูนย์บริการหลังการขายตั้งอยู่ในรัฐเปตาลิง จายา โดยเป็นบริษัทร่วมทุนระหว่าง

บริษัท อาปีโก ไฮเทค จำกัด (มหาชน) กับบริษัท วายแอลเอ็น เอ็นเตอร์ไพรส์ จำกัด ในสัดส่วนการถือหุ้นที่ร้อยละ 49 และร้อยละ 51 ตามลำดับ ปัจจุบันมีทุนจดทะเบียนชำระแล้ว 6 ล้านบาท

23) บริษัท นิว เอรา เซลส์ (มาเลเซีย) จำกัด ประเทศมาเลเซีย (NESM)

บริษัท นิว เอรา เซลส์ (มาเลเซีย) จำกัด เป็นตัวแทนจำหน่าย และให้บริการหลังการขายรถยนต์ฮอนด้าในประเทศมาเลเซีย มีโชว์รูมและศูนย์บริการหลังการขายตั้งอยู่ที่เขตคาจัง โดยเป็นบริษัทร่วมทุนระหว่าง บริษัท อาปีโก ไฮเทค จำกัด (มหาชน) กับบริษัท เทนากา เซเทีย เอ็นเตอร์ไพรส์ จำกัด ในสัดส่วนการถือหุ้นที่ร้อยละ 49 และร้อยละ 51 ตามลำดับ มีทุนจดทะเบียนชำระแล้วจำนวน 1.5 ล้านบาท

24) บริษัท สุนได มอเตอร์ (ไทยแลนด์) จำกัด (HM)

บริษัท สุนได มอเตอร์ (ไทยแลนด์) จำกัด เป็นผู้นำเข้าและจำหน่ายรถยนต์ยี่ห้อสุนไดแต่เพียงผู้เดียวในประเทศไทย โดยดูแลในด้านการผลิต การตลาด การขาย และบริการหลังการขาย สำหรับรถยนต์และชิ้นส่วนรถยนต์สุนได ปัจจุบัน บริษัทมีทุนจดทะเบียน 550 ล้านบาท ถือหุ้นโดยบริษัท อาปีโก ไฮเทค จำกัด (มหาชน) ร่วมกับกลุ่มบริษัท โซจิตลี คอร์ปอเรชั่น ในสัดส่วนการถือหุ้นที่ร้อยละ 30 และ 70 ตามลำดับ

กลุ่มธุรกิจระบบแผนที่นำร่องการเดินทาง

25) บริษัท อาปีโก ไอทีเอส จำกัด (AITS)

บริษัท อาปีโก ไอทีเอส จำกัด ดำเนินธุรกิจหลักในการให้บริการระบบนำร่องการเดินทางโดยรถยนต์และให้บริการข้อมูลจราจร ซึ่งรวมถึงซอฟต์แวร์และแผนที่การเดินทาง ภายใต้เครื่องหมายการค้า “พาวเวอร์แมพ (POWERMAP)” นอกจากนี้ บริษัทมีบริการระบบการตรวจสอบเส้นทาง การวิเคราะห์ข้อมูลการจราจรและการเดินทางแบบ real-time เพื่อมุ่งสู่การเป็นเมืองอัจฉริยะ ด้วยความชำนาญระบบภูมิสารสนเทศ และประสบการณ์ในการวิเคราะห์ข้อมูลการจราจรของเมืองใหญ่ ลูกค้านำเข้าของบริษัทมีทั้งลูกค้าบุคคล ตัวแทนจำหน่าย ลูกค้าองค์กร และหน่วยงานภาครัฐ ทั้งนี้ พาวเวอร์แมพได้รับการติดตั้งเป็นระบบนำร่องการเดินทางในรถยนต์มิซูบิชิ สุนได โปรตอน และเอ็มจี และทำการตลาดกับผู้ผลิตรถยนต์รายอื่น ร่วมกับอุปกรณ์ฮาร์ดแวร์อื่นๆ ที่พบได้ทั่วไปในผู้แทนจำหน่ายอุปกรณ์เสริมทั่วประเทศ เช่น Blaupunkt, JVC, Zulex เป็นต้น

26) บริษัท อาปีโก คิวไอ จำกัด ประเทศมาเลเซีย (AQI)

บริษัท อาปีโก คิวไอ จำกัด ก่อตั้งขึ้นในปี 2556 เพื่อรวมการตลาดของระบบนำร่องการเดินทางโดยรถยนต์ พาวเวอร์แมพ (POWERMAP) และกาแลคทีโอ (GALACTIO) ในประเทศมาเลเซีย ทั้งนี้ พาวเวอร์แมพเป็นระบบนำร่องการเดินทางที่ได้รับการติดตั้งในรถยนต์นิสสัน ในขณะที่กาแลคทีโอเป็นผลิตภัณฑ์หลังการขายที่ได้รับการติดตั้งในฮาร์ดแวร์ต่างๆ ซึ่งจะทำให้การตลาดกับค่ายรถยนต์รายใหญ่ต่างๆ ในประเทศมาเลเซีย

27) บริษัท ควอนตัม อินเวนชั่น จำกัด (QI)

บริษัท ควอนตัม อินเวนชั่น จำกัด ดำเนินธุรกิจให้บริการระบบการนำทางอัจฉริยะให้กับลูกค้าบุคคล องค์กร และหน่วยงานรัฐบาล โดยใช้ประโยชน์จากการทำงานร่วมกันของระบบการเดินทาง การจัดการขนส่งขององค์กร และการวิเคราะห์ข้อมูล ทั้งนี้ บริษัท อาปีโก ไฮเทค จำกัด (มหาชน) ได้เข้าถือหุ้นในสัดส่วนร้อยละ 25 ในปี 2557 โดยเป็นการถือหุ้นผ่านทางบริษัท อาปีโก อินเวสเมนต์ ฟิสิกส์ ซึ่งเป็นบริษัทย่อยของบริษัทฯ ในประเทศสิงคโปร์

กลุ่มธุรกิจอื่นๆ

28) บริษัท อ-apiโก เอ็นจิเนียริง จำกัด (AE)

บริษัท อ-apiโก เอ็นจิเนียริง จำกัด จัดตั้งขึ้นเพื่อวัตถุประสงค์ในการดำเนินงานเกี่ยวกับโครงการสนับสนุนการพัฒนาออกแบบวิศวกรรม CAE (Computer Aided Engineering) ที่ปรึกษาทางวิศวกรรม วิศวกรรมออกแบบ และการวิจัยพัฒนาด้านวิศวกรรม โดยบริษัท อ-apiโก ไฮเทค จำกัด (มหาชน) ถือหุ้นทั้งหมด ด้วยทุนจดทะเบียนชำระแล้ว 10 ล้านบาท

29) บริษัท อ-apiโก เอ็นจิเนียริง จำกัด ประเทศมาเลเซีย (AEM)

บริษัท อ-apiโก เอ็นจิเนียริง จำกัด ประเทศมาเลเซีย ถูกจัดตั้งขึ้นเพื่อรองรับโอกาสทางธุรกิจในอนาคต โดยปัจจุบัน บริษัททำธุรกิจให้เช่าที่ดินสำหรับทำโชว์รูมของรถยนต์ฮอนด้าในประเทศมาเลเซีย ด้วยทุนจดทะเบียนชำระแล้ว 1 ล้านบาท และถือหุ้นโดยบริษัท นิว เอรา เซลส์ (มาเลเซีย) จำกัด และบริษัท เทนากา เซเทีย ริซอสเซส จำกัด ในสัดส่วนร้อยละ 51 และร้อยละ 49 ตามลำดับ

30) บริษัท เออีอาร์พี จำกัด (AERP)

บริษัท เออีอาร์พี จำกัด จัดตั้งขึ้นเพื่อสนับสนุนการพัฒนาและดำเนินงานระบบโปรแกรมออร์เกิล เพื่อใช้งานด้านบัญชีของกลุ่มบริษัทอ-apiโก โดยบริษัท อ-apiโก ไฮเทค จำกัด (มหาชน) ถือหุ้นในสัดส่วนร้อยละ 88 มีทุนจดทะเบียนชำระแล้ว 1.25 ล้านบาท

31) บริษัท อ-apiโก อินเวสเมนต์ จำกัด ประเทศสิงคโปร์ (AIPL)

บริษัท อ-apiโก อินเวสเมนต์ จำกัด ดำเนินธุรกิจการลงทุน และการควบรวมกิจการ โดยบริษัท อ-apiโก ไฮเทค จำกัด (มหาชน) ถือหุ้นทั้งหมด และมีทุนจดทะเบียนชำระแล้ว 6.97 ล้านบาท

32) บริษัท อ-apiโก เทรนนิ่ง เซ็นเตอร์ จำกัด (ATC)

บริษัท อ-apiโก เทรนนิ่ง เซ็นเตอร์ จำกัด จัดตั้งขึ้นในปี 2557 โดยบริษัท อ-apiโก ไฮเทค จำกัด (มหาชน) ถือหุ้นทั้งหมด เพื่อจุดประสงค์ในการบริหารจัดการการอบรมให้กับพนักงานของบริษัทในกลุ่มบริษัทอ-apiโก

33) บริษัท แจ็คสปีด คอร์ปอเรชั่น จำกัด (มหาชน) ประเทศสิงคโปร์ (JCL)

บริษัท แจ็คสปีด คอร์ปอเรชั่น จำกัด (มหาชน) เป็นบริษัทจดทะเบียนในตลาดหลักทรัพย์ของประเทศสิงคโปร์ มีทุนจดทะเบียนชำระแล้ว 21.8 ล้านบาทสิงคโปร์ ดำเนินธุรกิจหลักเป็นผู้ผลิตเบาะนั่งและชิ้นส่วนประดับยนต์สำหรับอุตสาหกรรมยานยนต์ โดยบริษัท อ-apiโก ไฮเทค จำกัด (มหาชน) ถือหุ้นในสัดส่วนร้อยละ 18 ของจำนวนหุ้นทั้งหมดของบริษัท

โครงสร้างการถือหุ้นของบริษัทฯ ในบริษัทย่อยและบริษัทร่วม ณ วันที่ 31 ธันวาคม 2557

บริษัทร่วมทุน		บริษัท ออปีโก ไฮเทค จำกัด (มหาชน)					
บริษัทในประเทศไทย				บริษัทในต่างประเทศ			
กลุ่มธุรกิจผลิตภัณฑ์ส่วนยานยนต์ แม่พิมพ์ และอุปกรณ์จับยึด							
บริษัท ซาโน อินดัสเตรียล (ญี่ปุ่น)	51%	บริษัท เอเบิล ซาโน อินดัสเตรียล (1996) จำกัด	46%	100%	บริษัท ออปีโก อมตะ จำกัด	บริษัท กุณขาน เงินใต้-ชินเซง ฟริชชีน ฟอว์จิ้ง จำกัด (สาธารณรัฐประชาชนจีน)	100%
	80%	บริษัท ชันโอ อินดัสเตรียล (ประเทศไทย) จำกัด	20%	100%	บริษัท ออปีโก สดริคเจอร์ลด์ โปรดักส์ จำกัด		
กลุ่มบริษัท มินท์ (สาธารณรัฐประชาชนจีน)	60%	บริษัท มินท์ ออปีโก (ประเทศไทย) จำกัด	40%	100%	บริษัท ออปีโก ไฮเทค พาร์ตส์ จำกัด	บริษัท ออปีโก เซี่ยงไฮ้ จำกัด (สาธารณรัฐประชาชนจีน)	100%
บริษัท ทากากิ เซอิโกะ คอร์ปอเรชั่น (ญี่ปุ่น)	49%	บริษัท ไทย ทากากิ เซอิโกะ จำกัด	49%	60%	บริษัท ออปีโก แจ็กสปีด จำกัด		
บริษัท เอ็กซ์ไฮโดรคิง (เยอรมันนี)	51%	บริษัท เอ็กซ์ไฮโดร ออปีโก โอโตโมทีฟ จำกัด	49%	100%	บริษัท ออปีโก ไฮเทค ทูลดิง จำกัด		
บริษัท ซูมิโน โดเคียว (ญี่ปุ่น)	51%	บริษัท ซูมิโน ออปีโก (ไทยแลนด์) จำกัด	49%	100%	บริษัท ออปีโก ฟอว์จิ้ง จำกัด (มหาชน)		
บริษัท ไชเตเซี่ย เอสจีทีเอส (ไต้หวัน)	50%	บริษัท ออปีโก ไชเตเซี่ย (ประเทศไทย) จำกัด	50%	100%	บริษัท ออปีโก ฟริชชีน จำกัด		
บริษัท มิดซูอิเกะ คอร์ปอเรชั่น (ญี่ปุ่น)	49%	บริษัท ออปีโก มิดซูอิเกะ (ประเทศไทย) จำกัด	51%	100%	บริษัท ออปีโก พลัสติค จำกัด (มหาชน)		
บริษัท เลมเทค ไฮโดรคิง (ไต้หวัน)	40%	บริษัท ออปีโก เลมเทค (ประเทศไทย) จำกัด	60%	76%	บริษัท คาชียา (ประเทศไทย) จำกัด		
กลุ่มธุรกิจตัวแทนจำหน่ายรถยนต์							
บริษัท โซจิฟตี คอร์ปอเรชั่น (ญี่ปุ่น)	70%	บริษัท สุน ไค มอเตอร์ (ไทยแลนด์) จำกัด	30%	100%	บริษัท นิ วอว์า เซลส์ จำกัด	บริษัท เทนากา เซเทีย วิซอสเซส จำกัด (มาเลเซีย)	49%
				100%	บริษัท เอเบิล มอเตอร์ส จำกัด	บริษัท นิ วอว์า เซลส์ จำกัด (มาเลเซีย)	49%
						บริษัท ออปีโก เอ็นจีเนียร์ จำกัด (มาเลเซีย)	51%
กลุ่มธุรกิจระบบนำร่องการเดินทาง							
บริษัท พาพาโก อิงค์ (ไต้หวัน)	49%	บริษัท เอ แม็คชั่น จำกัด	51%	60%	บริษัท ออปีโก ไอทีเอส จำกัด	บริษัท ออปีโก ไอทีเอส จำกัด (มาเลเซีย)	40%
	88%	บริษัท พาพาโก (ประเทศไทย) จำกัด	12%			บริษัท ออปีโก คิวไอ จำกัด (มาเลเซีย)	
กลุ่มธุรกิจอื่นๆ							
				100%	บริษัท เอเบิล ไอทีเอส จำกัด (สิงคโปร์)	บริษัท ออปีโก อินเวสเมนต์ จำกัด (สิงคโปร์)	100%
				100%	บริษัท ออปีโก เอ็นจีเนียร์ จำกัด		
				88%	บริษัท เออีอาร์ที จำกัด	บริษัท แจ็กสปีด คอร์ปอเรชั่น จำกัด (มหาชน) (สิงคโปร์)	15%
				100%	บริษัท ออปีโก เทรนนิ่ง เซ็นเตอร์ จำกัด	บริษัท ควอนตัม อินเวสชัน จำกัด (สิงคโปร์)	25%
				100%	บริษัท ออปีโก เทคโนโลยี โลยี จำกัด		
				97%	บริษัท ไฟคอน พาสเซนเจอร์ วีซีเคิล ดิสทริบิวชั่น (ประเทศไทย) จำกัด		
* โครงสร้างบริษัท ณ วันที่ 31 ธันวาคม 2557							

*โครงสร้างบริษัท ณ วันที่ 31 ธันวาคม 2557

โครงสร้างรายได้ของบริษัท อาปิโก ไฮเทค จำกัด (มหาชน)

กลุ่มธุรกิจ/สายผลิตภัณฑ์		ดำเนิน กิจการโดย	ร้อยละของ การถือหุ้น ของบริษัท	2552		2553		2554		2555		2556		2557	
				ล้านบาท	ร้อยละ	ล้านบาท	ร้อยละ	ล้านบาท	ร้อยละ	ล้านบาท	ร้อยละ	ล้านบาท	ร้อยละ	ล้านบาท	ร้อยละ
ผลิตชิ้นส่วนรถยนต์	ผลิตชิ้นส่วนโครงรถกระบะ	AA	100	1,878.17	25.5	2,772.12	24.4	2,332.11	21.6	1,144.91	6.8	460.38	2.7	279.22	1.8
		ASP	100			73.2	0.6	224.85	2.1	4,143.89	24.6	4,579.08	26.9	3,783.14	24.9
	ผลิตชิ้นส่วนโลหะปั๊มจันรูป	AH	100	1,120.62	15.2	1,704.12	15.0	1,380.50	12.8	2,471.20	14.7	2,412.52	14.2	1,917.34	12.6
		AHP	100	367.3	5.0	403.06	3.6	444.22	4.1	757.23	4.5	1,088.56	6.4	223.34	1.5
		AMIT	100			380	3.3	400.03	3.7	597.10	3.6	597.36	3.5	411.83	2.7
		AL	60									50.78	0.3	77.13	0.5
	ผลิตชิ้นส่วนโลหะติดจันรูป	AF&AP	100	1156.16	15.7	1682	14.8	1,887.90	17.5	2,292.19	13.6	1,944.52	11.4	1,700.85	11.2
		KCX&AS	100	562.83	7.6	754.61	6.7	874.03	8.1	984.84	5.9	889.22	5.2	759.26	5.0
อุปกรณ์แม่พิมพ์		AH&AHT	100	145.28	2.0	52.53	0.5	253.08	2.3	203.52	1.2	92.85	0.5	326.33	2.1
ออกแบบ ผลิตและติดตั้งอุปกรณ์จับยึด		AHT	100	15.9	0.2	397.48	3.5	54.54	0.5	47.62	0.3	195.16	1.1	63.39	0.4
จำหน่ายรถยนต์และบริการหลังการขาย	ประเทศไทย	NESC	100	361.38	4.9	488.5	4.3	685.64	6.4	943.46	5.6	1,053.00	6.2	1,127.36	7.4
		AM	100	137.81	1.9	369.19	3.3	576.50	5.3	1,268.70	7.5	869.12	5.1	727.17	4.8
	ประเทศมาเลเซีย	NESM	49	302.87	4.1	736.55	6.5	567.74	5.3	799.45	4.8	1,065.90	6.3	1,442.64	9.5
		TSR	49	1,281.70	17.4	1,493.56	13.2	1,066.02	9.9	1,122.74	6.7	1,667.77	9.8	2,340.46	15.4
ระบบนำร่องการเดินทาง		AITS	60	30.64	0.4	36.18	0.3	38.31	0.4	30.97	0.2	27.51	0.2	12.61	0.1
		AMAC	51	2.91	0.0	0.36	0.0	0.25	0.0	3.17	0.0	0.10	0.0	0.16	0.0
อื่นๆ		Others		2.2	0.0	0	0.0	0.27	0.0	0.09	0.0	4.52	0.0	4.23	0.0
รวม				7,365.77	100	11,343.46	100	10,785.98	100	16,811.10	100	16,998.36	100	15,196.45	100

2. ลักษณะการประกอบธุรกิจ

2.1. ลักษณะผลิตภัณฑ์หรือบริการ

ผลิตภัณฑ์ของบริษัท อ-apiโก ไฮเทค จำกัด (มหาชน) รวมถึงบริษัทย่อยและบริษัทร่วมของบริษัทฯ มีความเกี่ยวข้องกับธุรกิจการผลิตชิ้นส่วนยานยนต์ ประกอบด้วย การผลิตชิ้นส่วนตัวถังรถยนต์ด้วยวิธีปั๊มขึ้นรูปโลหะแผ่น การผลิตโครงช่วงล่างรถกระบะ (Chassis Frame) การผลิตชิ้นส่วนโลหะตีขึ้นรูป (Forging) และการกลึงกัดและเจียรผิวสำเร็จด้วยเครื่องจักร (CNC Machining) การผลิตชิ้นส่วนพลาสติก การผลิตชิ้นส่วนประดับยนต์ การผลิตแผนที่และระบบนำร่องการเดินทางโดยรถยนต์และการพัฒนาโปรแกรมคอมพิวเตอร์สำหรับอุปกรณ์ระบบนำร่องการเดินทางโดยรถยนต์ รวมถึงการเป็นตัวแทนจำหน่ายรถยนต์และให้บริการหลังการขาย โดยมีรายละเอียดของแต่ละกลุ่มผลิตภัณฑ์หลักๆ ดังต่อไปนี้

2.1.1. ชิ้นส่วนรถยนต์ (OEM Auto Parts)

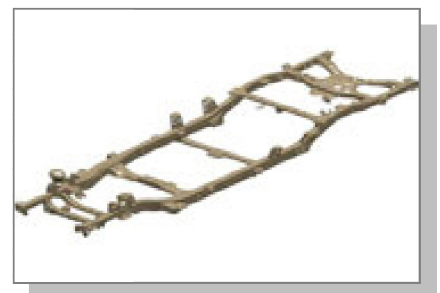
ลักษณะผลิตภัณฑ์และบริการ

การผลิตชิ้นส่วนรถยนต์นับเป็นกิจการที่สร้างรายได้หลักให้กับบริษัทฯ คิดเป็นสัดส่วนกว่าร้อยละ 63 ของรายได้รวมของบริษัทฯ ในปี 2557 ทั้งนี้ ชิ้นส่วนรถยนต์หลักที่ผลิตโดยกลุ่มบริษัทอ-apiโก ได้แก่

- **โครงช่วงล่างรถกระบะ (Chassis Frame)**

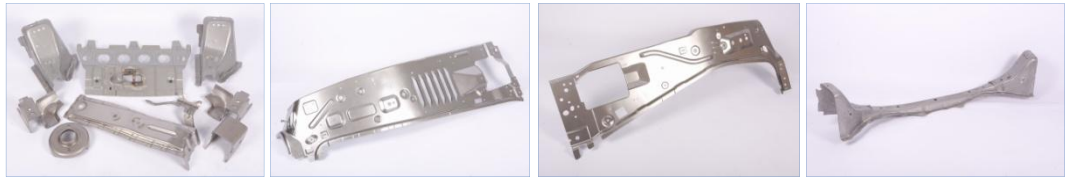
บริษัทฯ มีระบบการผลิตแบบครบวงจร เริ่มจากการออกแบบแม่พิมพ์ พัฒนารูปแบบ ทดสอบ และผลิตจนเป็นชิ้นส่วนโครงรถกระบะที่สมบูรณ์แบบ พร้อมส่งมอบให้กับบริษัท อีซูซุ มอเตอร์ (ประเทศไทย) จำกัด เพื่อนำไปประกอบต่อเป็นโครงรถ ซึ่งรายได้จากการขายโครงช่วงล่างรถกระบะคิดเป็นสัดส่วนกว่าร้อยละ 27 ของรายได้รวมทั้งหมดของบริษัทฯ ในปี 2557

การผลิตโครงช่วงล่างรถกระบะแบ่งออกเป็น 3 ขั้นตอนหลัก คือ การตัด การปั๊มขึ้นรูป และการประกอบ โดยเริ่มจากการนำเหล็กม้วนมาตัดเป็นแผ่นและเรียงกัน จากนั้นนำเหล็กแผ่นมาปั๊มขึ้นรูปเป็นชิ้นส่วนประกอบย่อย (Components) และนำชิ้นส่วนย่อยมาเชื่อมประกอบกับชิ้นส่วนอื่นๆ เป็นชิ้นส่วนถึงสำเร็จรูป (Subassembly) ตรวจสอบคุณภาพ และบรรจุเป็นชุดส่วนประกอบโครงรถยนต์ครบชุด (Set of Frame Components) เพื่อนำไปส่งให้โรงงานของอีซูซุ เพื่อนำไปเชื่อมประกอบเป็นโครงรถยนต์ชิ้นเดียว (Final Frame) เพื่อนำไปประกอบเป็นโครงช่วงล่างของรถกระบะต่อไป โดยโครงรถยนต์ชุดหนึ่งประกอบด้วยชิ้นส่วนต่างๆ ประมาณ 50-60 ชิ้น



ปัจจุบัน บริษัทฯ ดำเนินการเต็มกำลังการผลิตที่ประมาณ 400,000 ชิ้นต่อปี โดยมีการทำงานเป็น 2กะ ในเวลา 10 ชั่วโมงต่อกะ และได้ขยายกำลังการผลิตในส่วนของการปั๊มขึ้นรูปแผ่นโลหะ และการตัดขอบแผ่นโลหะ อีกทั้งมีการแบ่งชิ้นส่วนบางรายการไปผลิตยังบริษัทรับจ้างช่วงเพื่อเพิ่มกำลังการผลิต และนำกลับมาประกอบกับชิ้นส่วนที่บริษัทฯ ผลิตเพื่อส่งมอบให้กับบริษัท อีซูซุ ต่อไป

- **ชิ้นส่วนรถยนต์ปั๊มขึ้นรูป (Stamping Parts)**



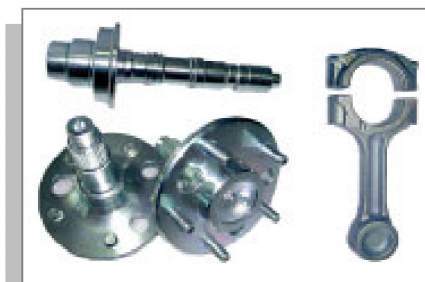
บริษัทฯ ผลิตชิ้นส่วนตัวถังรถยนต์โลหะปั๊มขึ้นรูปคุณภาพสูง ได้แก่ ส่วนพื้นรถยนต์ ตัวค้ำ ตัวยึด รวมถึงชิ้นส่วนปลั๊กย่อยอื่นๆ โดยการนำเหล็กแผ่นมาปั๊มขึ้นรูปด้วยแม่พิมพ์ที่บริษัทฯ ผลิตตามคำสั่งซื้อของลูกค้า ทั้งนี้ เครื่องปั๊มขึ้นรูปชิ้นส่วน (Press machine) มีหลายขนาดขึ้นอยู่กับแรงปั๊มที่ใช้ ซึ่งสามารถปั๊มแผ่นเหล็กออกมาเป็นชิ้นส่วนรถยนต์ที่มีขนาดรูปร่างที่หลากหลาย ในปี 2557 ลูกค้าหลักที่บริษัทฯ ส่งมอบชิ้นส่วนรถยนต์ปั๊มขึ้นรูป ได้แก่ บริษัท ออโต้อลลายแอนซ์ (ประเทศไทย) จำกัด บริษัท โตโยต้า มอเตอร์ ประเทศไทย จำกัด บริษัท อิซูซุ มอเตอร์ (ประเทศไทย) จำกัด และบริษัท นิสสัน มอเตอร์ (ประเทศไทย) จำกัด เป็นต้น

- **ถังน้ำมันโลหะ (Steel Fuel Tank) และอุปกรณ์วัดระดับน้ำมัน (Tank Sender)**

บริษัทฯ ผลิตถังน้ำมันโลหะและอุปกรณ์วัดระดับน้ำมัน โดยเป็นผู้ผลิตเพียงรายเดียวที่สามารถผลิตถังน้ำมันได้ทุกชิ้นส่วนด้วยความร่วมมือทางด้านเทคนิคจากบริษัท กีเล็กซ์ คอร์ปอเรชั่น ประเทศญี่ปุ่น และบริษัท คอนติเนนทัล ออโตโมทีฟ ประเทศเยอรมันนี โดยมีลูกค้าหลัก คือ บริษัท ออโต้อลลายแอนซ์ (ประเทศไทย) จำกัด อย่างไรก็ดี ปัจจุบัน บริษัทฯ ได้มีการลดปริมาณการผลิตชิ้นส่วนถังน้ำมันลง เนื่องจากความต้องการของลูกค้าที่ลดลง



- **ชิ้นส่วนโลหะตีอัดขึ้นรูป (Forging) และกลึงกัดผิวสำเร็จด้วย CNC Machine**



บริษัทฯ มีการผลิตชิ้นส่วนโลหะโดยวิธีตีอัดขึ้นรูป ทั้งแบบร้อนและแบบเย็น โดยบริษัท อาปิโก ฟอรัจจิง จำกัด (มหาชน) และนำชิ้นส่วนโลหะมากลึงกัดและเจียรผิวสำเร็จด้วยเครื่อง CNC Machine โดยบริษัท อาปิโก ฟริชชัน จำกัด เพื่อเป็นชิ้นส่วนของรถยนต์และรถจักรยานยนต์ ส่งให้ลูกค้าทั้งในประเทศและต่างประเทศ ได้แก่ บริษัท บริษัท ออโต้อลลายแอนซ์ (ประเทศไทย) จำกัด บริษัท คาน่า สไปเซอร์ (ประเทศไทย) จำกัด และบริษัท จีเคเอ็น ไดรฟ์ไลน์ เป็นต้น

การผลิตชิ้นส่วนโลหะตีอัดขึ้นรูป เป็นการนำเหล็กท่อนยาวมาตัดด้วยเครื่องตัดตามขนาดที่ต้องการ แล้วนำมาผ่านเครื่อง Induction Heater ให้ความร้อนแล้วทุบขึ้นรูปตามแม่พิมพ์ที่ได้ออกแบบไว้ จากนั้น นำชิ้นส่วนโลหะตีอัดขึ้นรูปนี้ ไปทำการกลึงและเจียรผิวตามแบบที่ลูกค้าต้องการก่อนนำส่งให้ลูกค้าต่อไป ทั้งนี้ ชิ้นส่วนบางชิ้นอาจมีการชุบแข็ง (Heat Treatment) และพ่นสีตามความต้องการของลูกค้าอีกด้วย

นอกจากนี้ บริษัทฯ มีบริษัทย่อยในสาธารณรัฐประชาชนจีน ตั้งอยู่ที่เมืองคุนซาน ทำการผลิตชิ้นส่วนโลหะตีอัดขึ้นรูปและชิ้นส่วนทองแดงตีอัดขึ้นรูป โดยชิ้นส่วนที่ผลิต ได้แก่ ก้านลูกสูบเครื่องยนต์ (Connecting Rod) และชิ้นส่วนอุปกรณ์ชุดควบคุมไฟฟ้ากำลัง (Electrical switch contactors) เพื่อส่งให้ผู้ผลิตและจัด

จำหน่ายรถยนต์ในสาธารณรัฐประชาชนจีน โดยมีลูกค้าหลักได้แก่ บริษัท เอสเอไอซี มอเตอร์ จำกัด บริษัท ชไนเดอร์ อิเล็กทริก (ประเทศจีน) จำกัด และบริษัท เซอร์ ออโตโมบิล จำกัด เป็นต้น

- **ชิ้นส่วนและถังน้ำมันพลาสติก (Plastic Fuel Tank)**

บริษัทฯ ผลิตและส่งมอบชิ้นส่วนพลาสติกประเภทต่างๆ สำหรับรถยนต์และเครื่องใช้ไฟฟ้า รวมถึงการผลิตถังน้ำมันพลาสติก ด้วยความร่วมมือทางเทคนิคจากบริษัท คอเท็กซ์ เท็กซ์ตรอน (Kautex Textron) ประเทศเยอรมนี โดยบริษัท ออโตโมบิล อีทีอี จำกัด (มหาชน) มีลูกค้าหลักของบริษัทฯ ได้แก่ บริษัท ออโตโมบิล อีทีอี (ประเทศไทย) จำกัด บริษัท ฟอर्ड มอเตอร์ (ประเทศไทย) จำกัด และบริษัท ไทยยามาฮ่ามอเตอร์ จำกัด เป็นต้น



กลยุทธ์การตลาดและการแข่งขัน

สำหรับธุรกิจการผลิตชิ้นส่วนยานยนต์ “คุณภาพ (Quality) ราคา (Cost) และการจัดส่ง (Delivery)” เป็นปัจจัยสำคัญในการดำเนินธุรกิจ ซึ่งบริษัทฯ ได้ให้ความสำคัญ และมุ่งมั่นให้การผลิตได้สินค้าที่มีคุณภาพสูง รวมถึงการรักษามาตรฐานคุณภาพสินค้าและการผลิตในฐานะผู้ผลิตชั้นนำในประเทศไทย นอกจากนี้ บริษัทฯ ได้มีการพัฒนาอย่างต่อเนื่องทางด้านวิศวกรรมและการบริหารจัดการ มีการนำเครื่องจักรและเทคโนโลยีการผลิตขั้นสูงมาใช้ในการผลิตเพื่อให้ได้ชิ้นงานตรงตามความต้องการของลูกค้า ในราคาที่สมเหตุผล มีการตรวจสอบคุณภาพด้วยระบบคอมพิวเตอร์ ซึ่งสามารถยืนยันได้ถึงมาตรฐานที่ดีเลิศของสินค้าที่ผลิตขึ้นมา

ในปี 2557 สภาวะเศรษฐกิจและอุตสาหกรรมรถยนต์ในประเทศไทยประสบกับภาวะชะลอตัว เนื่องจากได้รับผลกระทบจากปัจจัยหลายด้าน ทำให้ยอดการผลิตรถยนต์และความต้องการรถยนต์ในประเทศ ลดลงจากปี 2556 กว่าร้อยละ 24 และร้อยละ 34 ตามลำดับ อย่างไรก็ตาม อย่างไรก็ดี บริษัทฯ มีการเตรียมความพร้อมตลอดเวลาสำหรับการผลิตรถยนต์รุ่นใหม่ที่จะออกตลาดและมีการวางแผนการผลิตในประเทศไทย โดยเฉพาะรถยนต์ที่จะเริ่มการผลิตหรือเปิดตัวภายใน 1-2 ปีข้างหน้า โดยบริษัทฯ จะเข้าไปเสนองานล่วงหน้ากับบริษัทผู้ผลิตรถยนต์ รวมถึงการติดต่อกับลูกค้าที่เป็นผู้ผลิตชิ้นส่วนรถยนต์ลำดับที่ 1 เพื่อวางแผนการผลิตชิ้นส่วนตามที่ต้องการ นอกจากนี้ บริษัทฯ ได้แสวงหาโอกาสทางการค้าในต่างประเทศ โดยมุ่งเน้นกลุ่มลูกค้าที่มีการผลิตชิ้นส่วนในต่างประเทศ หรือต้องการชิ้นส่วนเพื่อทดแทนการผลิตจากผู้ผลิตรายเดิมในต่างประเทศ และสรรหาบริษัทผู้ผลิตชิ้นส่วนรถยนต์ (OEM Suppliers) รายใหญ่ที่มีสัญญาการผลิตทั่วโลก (Global Supply Contract) เพื่อเป็นฐานการผลิตในประเทศไทย

ด้วยจุดแข็งด้านคุณภาพที่ได้รับการรับรองมาตรฐานในการผลิต ISO/TS16949 และรางวัลต่างๆ ที่บริษัทฯ ได้รับการรับรองด้านคุณภาพจากลูกค้าอย่างต่อเนื่อง อาทิ เช่น รางวัล Q1 Award จากบริษัท ฟอर्ड มอเตอร์ (ประเทศไทย) จำกัด ตลอดจนราคาของสินค้าที่สามารถแข่งขันได้ ทั้งตลาดในประเทศและต่างประเทศ ทำให้บริษัทฯ ได้รับความไว้วางใจให้ผลิตสินค้าให้ลูกค้าอย่างต่อเนื่อง โดยบริษัทฯ มีคู่แข่งทางการค้าเป็นบริษัทผู้ผลิตชิ้นส่วนรถยนต์รายอื่นๆ ได้แก่ กลุ่มบริษัทซัมมิต กลุ่มบริษัทไทยซัมมิต และบริษัท ซีเอชโอโตพาร์ท จำกัด เป็นต้น ทั้งนี้ ยกเว้นในส่วนของบริษัทฯ อยู่นอกวงล้อการแข่งขัน ซึ่งบริษัทฯ ผูกขาดการเป็น

ผู้ผลิตเพียงรายเดียวให้กับบริษัท อีซูซุ มอเตอร์ (ประเทศไทย) จำกัด

กลุ่มลูกค้าของชิ้นส่วนรถยนต์

อุตสาหกรรมชิ้นส่วนรถยนต์แบ่งเป็น 2 ประเภท คือ ชิ้นส่วนที่ผลิตป้อนโรงงานเพื่อใช้ในการประกอบรถยนต์ (OEM) และชิ้นส่วนที่เป็นอะไหล่สำหรับขายในท้องตลาดเพื่อทดแทนชิ้นส่วนเดิม (REM) โดยบริษัทฯ เป็นผู้ผลิตชิ้นส่วนรถยนต์เพื่อป้อนโรงงานประกอบรถยนต์ และโรงงานประกอบรถจักรยานยนต์ ทั้งนี้ ลูกค้าเกือบทั้งหมดของบริษัทฯ เป็นบริษัทประกอบรถยนต์ในประเทศเพื่อส่งออกและขายในประเทศ ได้แก่ ผู้ผลิตรถยนต์ยี่ห้อ อีซูซุ ฟอर्ड มาสด้า นิสสัน โตโยต้า ฮอนด้า และเจนเนอรัล มอเตอร์ส เป็นต้น และรวมถึงลูกค้าที่เป็นผู้ผลิตชิ้นส่วนรถยนต์ลำดับที่ 1 ที่จะนำสินค้าไปผลิตต่อรวมเป็นชุด (Module) เช่น ชุดเกียร์ หรือชุดส่งกำลัง ซึ่งส่วนใหญ่เป็นผู้ผลิตรายใหญ่ที่มีความสัมพันธ์อันดีกับบริษัทฯ

2.1.2. การออกแบบและผลิตแม่พิมพ์ปั๊มโลหะ (Stamping Die)

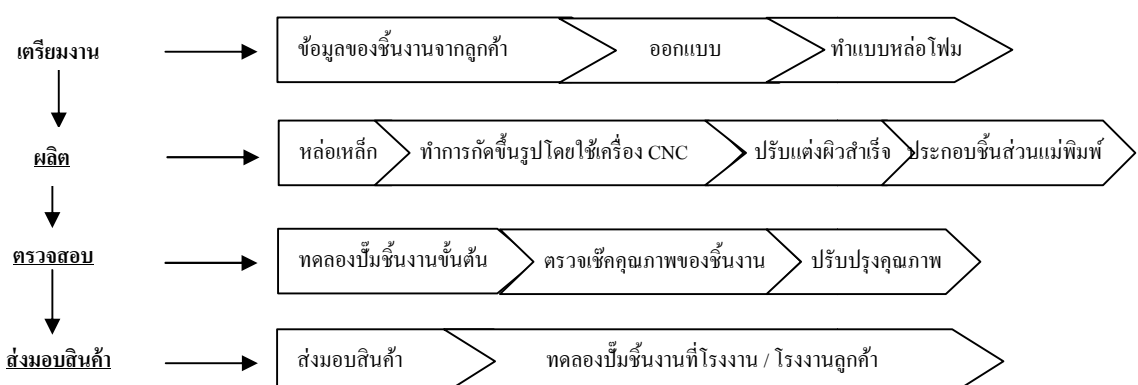
ลักษณะผลิตภัณฑ์และบริการ

บริษัทฯ ให้บริการออกแบบ พัฒนาด้านวิศวกรรม และผลิตแม่พิมพ์อย่างเต็มรูปแบบสำหรับแม่พิมพ์ปั๊มเย็นในการขึ้นรูปโลหะแผ่นสำหรับผลิตภัณฑ์ชิ้นส่วนรถยนต์โลหะปั๊มขึ้นรูป โดยแม่พิมพ์ส่วนใหญ่เป็นการผลิตเพื่อใช้ในฝ่ายผลิตชิ้นส่วนรถยนต์ของบริษัทฯ หรือบริษัทย่อยของบริษัทฯ



การผลิตแม่พิมพ์มีขั้นตอนการผลิตเริ่มจากวิศวกรผู้ออกแบบทำการออกแบบแม่พิมพ์ด้วยคอมพิวเตอร์ (CAD) ตามข้อมูลรายละเอียดของผลิตภัณฑ์ที่ได้รับจากลูกค้า จากนั้นจะทำแบบหล่อด้วยโฟมเพื่อทำเหล็กหล่อขึ้นรูปตัวแม่พิมพ์ (Casting) ก่อนจะส่งไปยังเครื่อง CNC Machining Center เพื่อทำการกัดเหล็กแม่พิมพ์ และดำเนินการผลิตตามแบบจำลองตามขั้นตอน โดยบริษัทฯ มีการตรวจสอบคุณภาพและทดสอบแม่พิมพ์อย่างละเอียดทุกครั้งก่อนที่จะนำไปผลิตชิ้นส่วน หรือส่งมอบให้กับลูกค้า นอกจากนี้ บริษัทฯ ได้มีการใช้โปรแกรมคอมพิวเตอร์เพื่อนำมาจำลองการขึ้นรูปของชิ้นส่วน และมีการศึกษาความเป็นไปได้ในการปั๊มขึ้นงานร่วมกับลูกค้าในระหว่างขั้นตอนการออกแบบเพื่อคุณภาพของผลิตภัณฑ์ที่ดียิ่งขึ้น

แผนภาพแสดงถึงวิธีการผลิตแม่พิมพ์



กลยุทธ์การตลาดและการแข่งขัน

บริษัทฯ ไม่มุ่งเน้นการตลาดของการออกแบบและผลิตแม่พิมพ์เพื่อจำหน่ายแก่ลูกค้าภายนอก เนื่องจากแม่พิมพ์ส่วนใหญ่ของบริษัทฯ เป็นการผลิตขึ้นเพื่อใช้ในการผลิตชิ้นส่วนรถยนต์เพื่อส่งมอบให้ลูกค้าของบริษัทฯ เอง อย่างไรก็ตาม บริษัทฯ มีกำลังผลิตสำหรับการผลิตและให้บริการติดตั้งให้แก่ลูกค้าภายนอกได้เช่นกัน ในปัจจุบัน บริษัทฯ สามารถผลิตแม่พิมพ์ภายในบริษัทฯ ได้ประมาณ 300 ชุดต่อปี

ธุรกิจการผลิตแม่พิมพ์มีการแข่งขันค่อนข้างสูง เนื่องจากมีบริษัทน้อยรายในตลาดที่สามารถทำการผลิตแม่พิมพ์ได้คุณภาพตามที่ผู้ผลิตรถยนต์ต้องการ อาทิ เช่น บริษัท ไทยรุ่งยูเนี่ยนคาร์ จำกัด (มหาชน) บริษัท ไทยซัมมิต เอ็นจิเนียริง จำกัด บริษัท สามมิตร มอเตอร์ จำกัด บริษัท โอทิสรา จำกัด และบริษัท ไทย อินเตอร์เนชั่นแนล คาย เมกกิง จำกัด (TID) เป็นต้น อย่างไรก็ตาม บริษัทเหล่านี้ เป็นทั้งคู่แข่งทางการค้าและเป็นบริษัทคู่ค้าของบริษัทฯ ด้วยในขณะเดียวกัน

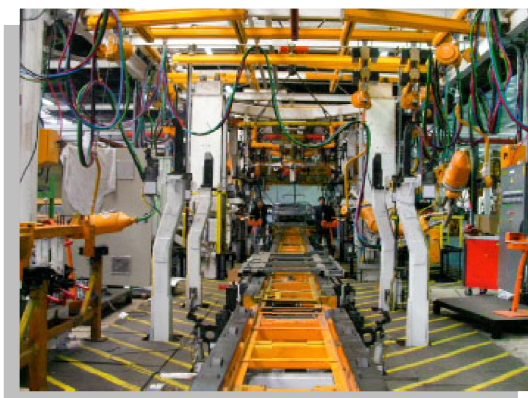
กลุ่มลูกค้าของแม่พิมพ์ปั๊มโลหะ

กลุ่มลูกค้าของการออกแบบและผลิตแม่พิมพ์ส่วนใหญ่จะเป็นกลุ่มเดียวกันกับกลุ่มลูกค้าผู้ผลิตชิ้นส่วนรถยนต์ เนื่องจากเป็นแม่พิมพ์ที่บริษัทฯ ผลิตเพื่อใช้ในการผลิตชิ้นส่วนรถยนต์ ซึ่งคิดเป็นสัดส่วนรายได้เกือบร้อยละ 90 ของรายได้รวมในส่วนของการผลิตแม่พิมพ์ และส่วนที่เหลือเป็นการผลิตเพื่อจำหน่ายให้กับลูกค้าภายนอกทั่วไปทั้งในและต่างประเทศ

2.1.3. การออกแบบ ผลิต และติดตั้งอุปกรณ์จับยึด (Jigs)

ลักษณะผลิตภัณฑ์และบริการ

ในการประกอบรถยนต์ บริษัทผู้ผลิตและประกอบรถยนต์จะใช้อุปกรณ์จับยึดในการจับยึดชิ้นส่วนรถยนต์ เช่น ฝากระโปรงรถ ส่วนโครงใต้รถ ประตู เพื่อเชื่อมชิ้นส่วนดังกล่าวเข้าด้วยกันเป็นโครงรถ ในอดีตอุปกรณ์จับยึด (Jigs) ออกแบบโดยประเทศในทวีปอเมริกา ยุโรป หรือ ญี่ปุ่น เนื่องจากการออกแบบที่ค่อนข้างยาก ผู้ออกแบบอุปกรณ์จับยึดต้องมีความรู้เกี่ยวกับตำแหน่งในการเชื่อม วิธีการเชื่อม และรูปทรงของปิ่นหรืออุปกรณ์ที่ใช้ในการเชื่อมเป็นอย่างดี และเมื่อออกแบบเสร็จจะถูกส่งไปเพื่อทำการผลิต ทั้งนี้ อุปกรณ์จับยึดที่ผลิตในประเทศไทยนั้นเป็นการออกแบบตามข้อมูลที่ได้รับจากต่างประเทศ โดยบริษัท ออปีโก ไฮเทค ทูลลิง จำกัด เป็นบริษัทแรกในประเทศไทยที่สามารถออกแบบ และผลิตอุปกรณ์จับยึดครบชุดให้กับผู้ประกอบรถยนต์รายใหญ่ทั่วโลก โดยบริษัทฯ มีความเชี่ยวชาญเป็นพิเศษในการผลิตอุปกรณ์จับยึดชิ้นส่วนรถยนต์ประเภท Low Volume Jig ที่ใช้ประกอบรถยนต์ในจำนวนน้อยกว่า 20,000 คันต่อปี

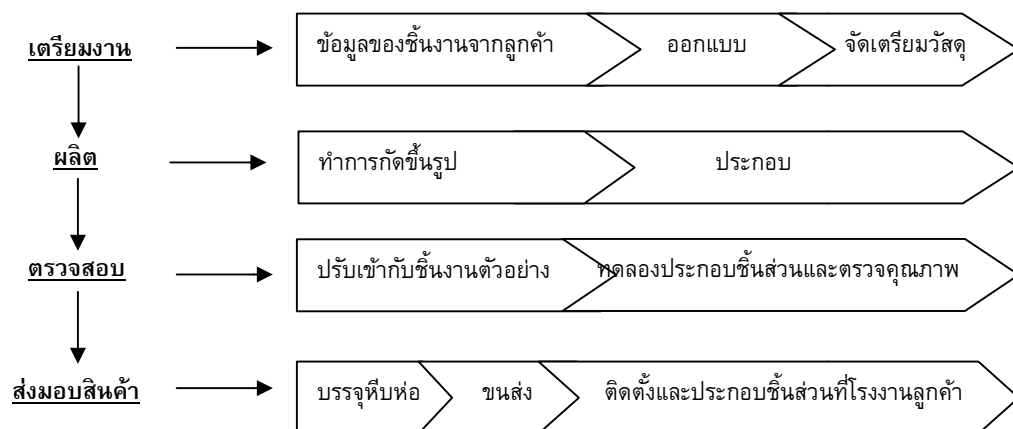


ขั้นตอนที่สำคัญที่สุดในการผลิตอุปกรณ์จับยึด คือ ขั้นตอนการออกแบบ ซึ่งวิศวกรผู้ออกแบบจะต้องทำการศึกษารายละเอียดของชิ้นส่วนรถยนต์ที่ต้องการจะประกอบอย่างถี่พิถีพิถัน และผู้ออกแบบจะต้องพิจารณาอย่างละเอียดรอบคอบถึงปิ่นหรืออุปกรณ์ที่ใช้ในการเชื่อม รวมถึงตำแหน่งของการเชื่อมซึ่งลูกค้าเป็นผู้กำหนดรายละเอียดมาให้ ทั้งนี้ บริษัทฯ ใช้โปรแกรม

คอมพิวเตอร์ CAD (Computer Aided Design) ที่ทันสมัยในการออกแบบ และได้นำโปรแกรมคอมพิวเตอร์ CATIA V5 มาใช้ในการเชื่อมต่อข้อมูลที่ได้จากลูกค้าเพื่อใช้ในการผลิต และใช้โปรแกรมคอมพิวเตอร์ ROBCAD Version 8 (Simulation) ช่วยในการตรวจสอบการออกแบบว่าเป็น spot ติดหรือชน unit หรือไม่ และช่วยในการคำนวณ (Tack time) ระยะเวลาในการทำงานของ operator ด้วย จากนั้น จะดำเนินการผลิตด้วยเครื่องกัดเหล็กที่ควบคุมด้วยระบบคอมพิวเตอร์ (CNC: Computer Numerical Control) หลังจากผลิตอุปกรณ์จับยึดเสร็จแล้ว วิศวกรจะทำการตรวจสอบขนาดและทดลองประกอบรถยนต์ตามข้อกำหนดของลูกค้า นอกจากนี้ บริษัทฯ ยังมีบริการการติดตั้งอุปกรณ์จับยึดที่ผลิตเสร็จแล้วที่โรงงานของลูกค้าและให้ความช่วยเหลือทางด้านเทคนิคการประกอบรถด้วย

อนึ่ง การผลิตอุปกรณ์จับยึดนี้เป็นการผลิตตามคำสั่งของลูกค้า (Made to Order) กล่าวคือ เมื่อมีการเปลี่ยนแปลงแบบรถยนต์หรือมีรูปแบบรถยนต์ใหม่ บริษัทฯ ก็จะต้องทำการออกแบบอุปกรณ์จับยึดใหม่เสมอ บริษัทฯ จึงจำเป็นต้องมีผู้ออกแบบที่มีความเชี่ยวชาญ ซึ่งบริษัทฯ ได้มีการจ้างผู้เชี่ยวชาญจากต่างประเทศเพื่อมาพัฒนาวิศวกรผู้ออกแบบของบริษัทฯ อย่างสม่ำเสมอ รวมถึงมีการวิจัยและพัฒนาอย่างต่อเนื่องเพื่อรักษาคุณภาพของอุปกรณ์จับยึดให้ได้มาตรฐานระดับโลก ตามที่ผู้ผลิตและประกอบรถยนต์ทั่วโลกต้องการ และเพื่อผลิตอุปกรณ์จับยึดที่มีความสะดวก รวดเร็วในการประกอบรถยนต์ ด้วยต้นทุนการผลิตที่แข่งขันได้

แผนภาพแสดงถึงวิธีการผลิตอุปกรณ์จับยึด



กลยุทธ์การตลาดและการแข่งขัน

บริษัทฯ นับเป็นหนึ่งในผู้ออกแบบและผลิตอุปกรณ์จับยึดแบบ Low Volume Jig ที่ดีที่สุดในประเทศไทยและในภูมิภาคเอเชียตะวันออกเฉียงใต้ ด้วยผลิตภัณฑ์ที่มีคุณภาพดี (Quality) ราคายุติธรรม (Cost) และมีการส่งมอบสินค้าตรงเวลา (Delivery) โดยบริษัทฯ ได้รับใบรับรองด้านคุณภาพอย่างต่อเนื่อง ได้แก่ QS9000/ISO9002, ISO 14001 และ ISO/TS 16949 และมีการตั้งเป้าหมายในการลดต้นทุนให้ต่ำลงด้วยการใช้เทคโนโลยีที่ทันสมัย รวมถึงให้ความสนใจในการส่งมอบสินค้าที่ตรงเวลา ทำให้ลูกค้าเชื่อถือ มั่นใจ และไว้วางใจในบริษัทฯ นอกจากนี้ บริษัทฯ ได้มีการศึกษาความต้องการในการผลิตรถยนต์รุ่นใหม่ของบริษัทผู้ผลิตรถยนต์รายใหญ่ทั่วโลกอยู่เสมอ โดยเฉพาะโครงการผลิตรถยนต์ประเภท Low Volume Jig

อย่างไรก็ดี ความต้องการและตลาดอุปกรณ์จับยึดแบบ Low Volume Jig ในประเทศไทยยังมีน้อย

บริษัทฯ จึงได้มุ่งเน้นการจำหน่ายอุปกรณ์จับยึดในต่างประเทศเป็นส่วนใหญ่ ซึ่งได้แก่ ประเทศในแถบอเมริกา และยุโรปเป็นหลักนอกเหนือไปจากตลาดการขายอุปกรณ์จับยึดภายในประเทศเพื่อรักษาระดับปริมาณ ยอดขายให้เป็นไปอย่างสม่ำเสมอ ทั้งนี้ คู่แข่งที่สำคัญของบริษัทฯ คือ บริษัท ออโต้ ซีเอส จำกัด ซึ่งเป็นผู้ผลิต อุปกรณ์จับยึดให้กับบริษัท โตโยต้า มอเตอร์ ประเทศไทย จำกัด บริษัท ไทยรุ่งยูเนี่ยนคาร์ จำกัด บริษัท ไทยซัมมิท เอ็นจิเนียริง จำกัด และบริษัท สามมิตร มอเตอร์ จำกัด

กลุ่มลูกค้าของอุปกรณ์จับยึด

กลุ่มลูกค้าอุปกรณ์จับยึด คือ ผู้ผลิตและประกอบรถยนต์ยี่ห้อต่างๆ อาทิ เช่น ฟอर्ड เรโนลต์ และวอลโว่ โดยบริษัทผู้ผลิตรถยนต์เหล่านี้ส่วนใหญ่จะสั่งซื้ออุปกรณ์จับยึดในระยะแรกของการออกแบบรถยนต์

2.1.4. ธุรกิจตัวแทนจำหน่ายรถยนต์ (Car Dealerships)

ลักษณะผลิตภัณฑ์และบริการ

บริษัทฯ ดำเนินธุรกิจเป็นตัวแทนจำหน่ายรถยนต์ และศูนย์บริการของรถยนต์ในประเทศไทย และประเทศมาเลเซีย มีรายได้รวมคิดเป็นสัดส่วนร้อยละ 37 ของรายได้รวมของบริษัทฯ โดยมีรายละเอียด ดังนี้

- **ตัวแทนจำหน่ายและศูนย์บริการรถยนต์ฟอर्ड** ในประเทศไทย ดำเนินการโดยบริษัท นิว เออร์ เชลล์ จำกัด (NESC) มีโชว์รูม 2 แห่งตั้งอยู่บนถนนรามอินทรา และในจังหวัดสมุทรปราการ เป็นโชว์รูม พร้อมศูนย์บริการที่มีเครื่องมืออุปกรณ์ทันสมัย โดยทันทีที่ลูกค้านำรถเข้ารับบริการ ผู้เชี่ยวชาญของศูนย์ฯ จะทำการตรวจสอบสภาพเบื้องต้น ประเมินงานซ่อม ประเมินราคา และระยะเวลา จากนั้นจะทำการนัดหมายกำหนดการแล้วเสร็จเพื่อให้ลูกค้ามารับรถ ทั้งนี้ ศูนย์บริการของบริษัทฯ สามารถรองรับลูกค้าได้ถึง 50 คันต่อวัน และมีคลังอะไหล่สำรองที่สามารถเชื่อมโยงโดยตรงกับคลังอะไหล่ส่วนกลางของฟอर्ड จึงสามารถสั่งซื้อ และจัดหาชิ้นส่วนอะไหล่ได้อย่างรวดเร็ว

ตลอดการดำเนินงานที่ผ่านมา บริษัทฯ ได้รับรางวัลต่างๆ มากมาย ได้แก่ รางวัล President Circle สำหรับตัวแทนจำหน่ายที่มียอดขายอันดับหนึ่งในประเทศ รางวัล “ความพึงพอใจของลูกค้า (C.S.I)” จากสถาบัน J. D. Power และรางวัล “Quality Care” ที่แสดงถึงความมุ่งมั่นในการให้บริการที่ดีกับลูกค้า อีกทั้งเป็นตัวแทนจำหน่ายแห่งแรกที่ได้รับใบรับรอง “Blue Oval Certified” ซึ่งเป็นมาตรฐานการขายและการบริการที่กำหนดโดยบริษัท ฟอर्ड ประเทศสหรัฐอเมริกา

- **ตัวแทนจำหน่ายและศูนย์บริการรถยนต์มิตซูบิชิ** ในประเทศไทย ดำเนินการโดยบริษัท เอเบิล มอเตอร์ จำกัด (AM) มีโชว์รูมพร้อมศูนย์บริการ 2 แห่ง ตั้งอยู่บนถนนลาดพร้าว และที่นวนครจังหวัดปทุมธานี
- **ตัวแทนจำหน่ายและศูนย์บริการรถยนต์ฮอนด้า** ในประเทศมาเลเซีย ดำเนินการโดยบริษัท เทนากา เซเทีย รีซอสเซส จำกัด ตั้งอยู่ที่เมืองเปดาลิง จายา และบริษัท นิว เออร์ เชลล์ (มาเลเซีย) จำกัด ตั้งอยู่ที่เมืองคาจิง โดยทั้งสองบริษัทมีโชว์รูมและศูนย์บริการแบบ 3S ที่พร้อมจะให้บริการแก่ลูกค้าตลอดเวลา

กลยุทธ์การตลาดและการแข่งขัน

สำหรับธุรกิจตัวแทนจำหน่ายและศูนย์บริการรถยนต์ บริษัทฯ มุ่งมั่นในการขายและการให้บริการที่ดีที่สุดสำหรับลูกค้าโดยเน้นความพึงพอใจของลูกค้าเป็นหลัก โดยบริษัทตัวแทนจำหน่ายรถยนต์ของบริษัทฯ มี

การประเมินผลความพึงพอใจของลูกค้าที่เข้ารับบริการจากแบบสอบถาม และมีการเก็บข้อมูลที่สำคัญของลูกค้าเพื่อนำไปใช้ในการพัฒนาคุณภาพการบริการ นอกจากนี้ บริษัทฯ ได้จัดให้มีการอบรมและสร้างแรงจูงใจให้กับพนักงานขายของบริษัทฯ อย่างสม่ำเสมอเพื่อให้บริการที่ดีแก่ลูกค้า และสามารถแข่งขันได้กับตัวแทนจำหน่ายรายอื่นๆ ในบริเวณพื้นที่ใกล้เคียงกัน

นอกเหนือจากคุณภาพการบริการที่ดีสำหรับลูกค้าที่ได้กล่าวมาข้างต้น ภาพลักษณ์และการส่งเสริมการตลาดของบริษัทผู้ผลิตรถยนต์ การเติบโตของเศรษฐกิจ และการสนับสนุนของรัฐบาลต่ออุตสาหกรรมรถยนต์ ล้วนแต่เป็นปัจจัยที่ส่งผลกระทบโดยตรงต่อธุรกิจตัวแทนจำหน่ายและศูนย์บริการรถยนต์ ดังจะเห็นได้จากการเติบโตของยอดขายรถยนต์ภายในประเทศอย่างก้าวกระโดดในปี 2555 สืบเนื่องมาจากการฟื้นฟูของเศรษฐกิจหลังจากเหตุการณ์น้ำท่วมในปี 2554 และจากการสนับสนุนของรัฐบาลสำหรับนโยบายการคืนภาษีสำหรับรถยนต์คันแรกให้แก่ผู้บริโภค และเมื่อนโยบายการคืนภาษีสำหรับรถยนต์คันแรกของรัฐบาลได้สิ้นสุดลงในปี 2556 เป็นผลให้การเติบโตของยอดขายรถยนต์ภายในประเทศชะลอตัวลง และลดลงเมื่อเปรียบเทียบกับปีก่อนอย่างเห็นได้ชัดในช่วงครึ่งปีหลังของปี 2556 ต่อเนื่องมาถึงปี 2557

กลุ่มลูกค้าของธุรกิจตัวแทนจำหน่ายรถยนต์

กลุ่มลูกค้าเป้าหมายของธุรกิจตัวแทนจำหน่ายรถยนต์ คือ ลูกค้าทั่วไปที่ต้องการซื้อรถยนต์ โดยทั่วไปลูกค้าที่ซื้อรถยนต์กับบริษัทจะเป็นลูกค้าเป้าหมายในการนำรถยนต์ที่ซื้อมาเข้ารับบริการที่ศูนย์บริการรถยนต์เช่นกัน อย่างไรก็ตาม ลูกค้าของศูนย์บริการรถยนต์นั้นรวมถึงลูกค้าที่ซื้อรถจากตัวแทนจำหน่ายรายอื่นอีกด้วย

2.1.5. ธุรกิจระบบนำร่องการเดินทางโดยรถยนต์ (Car Navigation)

ลักษณะผลิตภัณฑ์และบริการ

บริษัท อปิโก ไฮเทค จำกัด เป็นผู้ผลิตซอฟต์แวร์และแผนที่ระบบนำร่องการเดินทางโดยรถยนต์ภายใต้เครื่องหมายการค้า “เพาเวอร์แมป (POWERMAP)” ซึ่งเป็นโปรแกรมเพื่อใช้ในการแนะนำเส้นทาง และนำทางให้ลูกค้าถึงจุดหมายปลายทางด้วยเสียงนำทาง และแสดงแผนที่นำทาง ซึ่งซอฟต์แวร์นี้สามารถนำไปใช้กับอุปกรณ์เครื่องเสียงติดรถยนต์ที่มีระบบนำทางประกอบภายในตัวเครื่อง หรือแบบแยกเป็นกล่องภายนอก เครื่องนำทางแบบพกพา โทรศัพท์มือถือ หรือเครื่องคอมพิวเตอร์ส่วนบุคคล



ระบบแสดงผลทางต่างระดับ Z-Level และ Junction

ผลิตภัณฑ์ของบริษัทฯ หรือ เพาเวอร์แมป ไอคิว (POWERMAP IQ) ยังประกอบด้วยเทคโนโลยีสำหรับเชื่อมต่อแบบบูรณาการ ซึ่งสามารถเข้าถึงระบบการจัดการจราจร และขยายการครอบคลุมการให้บริการออนไลน์อื่นๆ ในส่วนของแผนที่ของบริษัทฯ นั้นครอบคลุมแผนที่ของประเทศไทย มาเลเซีย สิงคโปร์ และบรูไน และสามารถตอบโต้ความต้องการ และความสะดวกในการใช้งานในแต่ละประเทศได้เป็นอย่างดี

กลุ่มลูกค้าของธุรกิจระบบนำร่องการเดินทางโดยรถยนต์

กลุ่มลูกค้าของ POWERMAP แบ่งออกได้เป็น 3 กลุ่มใหญ่ คือ กลุ่มลูกค้าที่เป็นผู้ผลิตรถยนต์ ทั้งในและต่างประเทศ ลูกค้าตัวแทนจำหน่าย และผู้บริโภครวมไป โดยลูกค้าหลักของบริษัทฯ คือลูกค้ากลุ่มบริษัทซึ่งเป็นผู้จำหน่ายอุปกรณ์นำร่องการเดินทาง (GPS) ที่มีชื่อเสียง ได้แก่ กลุ่มเครื่องเสียงติดรถยนต์พร้อม GPS ซึ่งมีกว่า 16 ยี่ห้อ เช่น JVC, Priority เป็นต้น และกลุ่มเครื่องนำทางแบบพกพา ซึ่งมีกว่า 10 ยี่ห้อ เช่น Pierre Cardin เป็นต้น ปัจจุบัน POWERMAP มีลูกค้าลงทะเบียนแล้วมากกว่า 100,000 เลขหมาย และบริษัทฯ ได้รับการตอบรับเป็นอย่างดีจากการขยายตลาดไปสู่ประเทศมาเลเซีย

สำหรับผลิตภัณฑ์ใหม่ของระบบนำร่องการเดินทางโดยรถยนต์ของบริษัทฯ หรือ POWERMAP IQ with CONNECTIVITY ที่ได้เปิดตัวไปในปี 2555 บริษัทฯ ได้ประสบความสำเร็จในการขยายฐานลูกค้าไปยังกลุ่มบริษัทผู้ผลิตรถยนต์ โดยซอฟต์แวร์ของบริษัทฯ ได้รับการติดตั้งในรถยนต์มิติซูบิชิ รุ่นแอททราจ (ATTRAGE) และมิราจ (MIRAGE) รถยนต์ฮุนได รุ่น H-1 และทูซอน (TUCSON) และรถยนต์โปรตอน รุ่นเพรเว (PREVE) รวมถึงรถยนต์เอ็มจี รุ่นเอ็มจี6 นอกจากนี้ บริษัทฯ ได้มีการพัฒนาร่วมกับแผนกวิจัยของบริษัทผู้ผลิตรถยนต์ต่างๆ เพื่อตอบสนองต่อความต้องการของลูกค้า และมีการสรรหาเทคโนโลยีใหม่ๆ เพื่อพัฒนาไปสู่ระบบการบริหารจัดการการขนส่งและจราจรที่สามารถตอบสนองความต้องการของผู้บริโภคและภาครัฐได้เป็นอย่างดี

2.2. การตลาดและการแข่งขัน

ในปี 2557 สภาวะเศรษฐกิจและอุตสาหกรรมรถยนต์ในประเทศไทยได้รับผลกระทบจากปัจจัยหลายด้านต่อเนื่องมาจากช่วงกลางปี 2556 ได้แก่ การสิ้นสุดของนโยบายค้ำจุนภาษีสำหรับการซื้อรถยนต์คันแรกของผู้บริโภค และเหตุการณ์ไม่สงบทางการเมืองในประเทศในช่วงปลายปี 2556 ถึงต้นปี 2557 ประกอบกับความล่าช้าในการฟื้นตัวของเศรษฐกิจในประเทศคู่ค้าโดยเฉพาะเศรษฐกิจในยุโรป ตลอดจนรายได้ของเกษตรกรที่ลดลงต่อเนื่องจากราคาสินค้าเกษตรตกต่ำ และความล่าช้าของโครงการลงทุนในโครงสร้างพื้นฐานของภาครัฐ ล้วนเป็นผลให้เศรษฐกิจภายในประเทศในปี 2557 ไม่เติบโต โดยดัชนีการเติบโตของเศรษฐกิจในประเทศของปี 2557 มีอัตราการขยายตัวเพียงร้อยละ 0.8 เมื่อเทียบกับปีก่อนหน้า

ยอดการผลิตรถยนต์ของประเทศไทยในปี 2557 มีจำนวนลดลงจากปีก่อนหน้าในอัตราที่ร้อยละ 24 จากยอดผลิตรถยนต์จำนวน 2,457,057 คันในปี 2556 มาอยู่ที่จำนวน 1,880,007 คันในปี 2557 โดยมีสัดส่วนการผลิตรถยนต์โดยสารต่อรถยนต์เชิงพาณิชย์ ซึ่งรวมรถกระบะที่ประมาณร้อยละ 40 ต่อร้อยละ 60

ยอดจำหน่ายรถยนต์ภายในประเทศในปี 2557 ลดลงมากกว่าร้อยละ 30 เมื่อเทียบกับปีที่แล้ว อยู่ที่จำนวน 881,832 คัน ในขณะที่ยอดการจำหน่ายส่งออกรถยนต์ไปต่างประเทศเติบโตน้อยกว่าที่ประเมินไว้เนื่องจากผลกระทบจากปัญหาเศรษฐกิจของประเทศผู้นำเข้า โดยมีจำนวนใกล้เคียงกับยอดจำหน่ายส่งออกรถยนต์ในปี 2556 ที่จำนวน 1,128,102 คัน

อนึ่ง อุตสาหกรรมรถยนต์ในประเทศไทยในปี 2558 นี้ คาดว่าจะเติบโตที่อัตราร้อยละ 10 ด้วยยอดการผลิตรถยนต์ในประเทศที่ประมาณ 2.2 ล้านคัน จากแนวโน้มการฟื้นตัวของเศรษฐกิจและการลงทุนของภาครัฐ การ

ทรงตัวของอัตราดอกเบี้ยที่ต่ำ และแนวโน้มราคาน้ำมันที่ถูกลง รวมถึงรถยนต์รุ่นใหม่ที่จะมีการเปิดตัวในปี 2558 ประกอบกับการอนุมัติการส่งเสริมการลงทุนรถยนต์ประหยัดรุ่นที่ 2 (Eco Car Phase 2) ของรัฐบาลให้แก่ผู้ผลิตรถยนต์ 9 ราย รวมเป็นยอดการลงทุนทั้งหมดประมาณ 9 หมื่นล้านบาท โดยจะมีการเริ่มเดินสายการผลิตในปี 2560 เป็นต้นไป ซึ่งจะมีส่วนผลักดันยอดการผลิตรถยนต์ในประเทศให้เติบโตถึง 3 ล้านคันในปี 2562

นอกจากนี้ ข้อตกลงประชาคมเศรษฐกิจอาเซียนที่จะมีผลบังคับใช้ตั้งแต่วันที่ 1 มกราคม 2559 เป็นต้นไป จะมีส่วนช่วยส่งเสริมให้ประเทศไทยเป็นศูนย์กลางการผลิตรถยนต์ในภูมิภาคอาเซียน ด้วยกำลังผลิตที่สามารถรองรับได้กว่า 4 ล้านคัน ซึ่งมากกว่าร้อยละ 50 ของปริมาณการบริโภคของ 10 ประเทศอาเซียน อีกทั้งศักยภาพและมาตรฐานคุณภาพของผู้ผลิตชิ้นส่วนรถยนต์ในประเทศไทย จะสนับสนุนให้ผู้ผลิตรถยนต์ดำเนินการส่งออกชิ้นส่วนยานยนต์มากขึ้นตามลำดับ

2.3. การจัดหาผลิตภัณฑ์และบริการ

2.3.1. กำลังการผลิต

บริษัทฯ และบริษัทย่อย มีกำลังการผลิตและการใช้กำลังการผลิตตามผลิตภัณฑ์ ดังต่อไปนี้

ผลิตภัณฑ์	โรงงาน	ปี 2557	
		กำลังการผลิต	อัตราการใช้กำลังการผลิต
ชิ้นส่วนรถยนต์			
โครงช่วงล่างรถกระบะ (ชุด)	2	400,000	65%
ชิ้นส่วนโลหะปั๊มขึ้นรูป (ชิ้น)	3	117,064,311	64%
ชิ้นส่วนติดขึ้นรูปและกลึงกัดผิวสำเร็จ (ชุด)	2	40,173,449	47%
ชิ้นส่วนพลาสติก (ชิ้น)	1	30,274,661	62%
ชิ้นส่วนถังน้ำมันพลาสติก (ชุด)	1	220,000	62%
แม่พิมพ์ (ชุด)	1	300	83%
อุปกรณ์จับยึด (ชุด)	1	300	93%

2.3.2. การจัดหาวัตถุดิบ

ธุรกิจการผลิตชิ้นส่วนรถยนต์ แม่พิมพ์ และอุปกรณ์จับยึด

วัตถุดิบที่สำคัญในการผลิตชิ้นส่วนรถยนต์ แม่พิมพ์ และอุปกรณ์จับยึด คือ เหล็ก เหล็กหล่อ เหล็กแผ่น และเหล็กม้วน โดยบริษัทฯ จะทำการสั่งซื้อเหล็กตามลักษณะเฉพาะและคุณภาพของเหล็กที่ต้องการตามที่ลูกค้า (บริษัทผู้ผลิตและประกอบรถยนต์) กำหนด และจากผู้จัดจำหน่ายที่ลูกค้ากำหนดเช่นกัน โดยส่วนมากบริษัทฯ สั่งซื้อเหล็กผ่านตัวแทนจำหน่ายในประเทศไทย ได้แก่ บริษัท เอ็มซีเมทลเซอร์วิส เอเชีย (ประเทศไทย) จำกัด, บริษัท สยามสตีล เซอร์วิส เซ็นเตอร์ จำกัด, บริษัท ไทย สตีล เซอร์วิส เซ็นเตอร์ จำกัด, บริษัท โดโยต้า ทุโฮ (ประเทศไทย) จำกัด และบริษัท เพิ่มสหายสตีล จำกัด และเนื่องจากการสั่งซื้อเหล็กเป็นไปตามข้อกำหนดของลูกค้า ดังนั้น การกำหนดราคาสินค้าจึงสามารถปรับเปลี่ยนได้ตามราคาเหล็กที่เป็นปัจจุบัน

นอกจากเหล็กที่เป็นวัตถุดิบที่สำคัญในการผลิตแล้ว วิศวกรผู้ออกแบบก็มีส่วนสำคัญเช่นเดียวกัน เนื่องจากขั้นตอนการออกแบบถือเป็นหัวใจสำคัญในการผลิต และต้องอาศัยความเชี่ยวชาญ ทักษะและฝีมือของวิศวกร รวมถึงความเข้าใจในกระบวนการผลิตทั้งหมด ทั้งด้านเทคโนโลยี เครื่องมือกล และต้องมีความรู้ในโปรแกรมออกแบบ (Drawing) ทั้งนี้ บริษัทฯ ได้ว่าจ้างผู้เชี่ยวชาญจากต่างประเทศ อาทิ เช่น ประเทศญี่ปุ่น ประเทศออสเตรเลีย และประเทศเยอรมันนี เพื่อเป็นที่ปรึกษาและให้คำแนะนำวิศวกรผู้ออกแบบของบริษัทฯ

ปัจจุบัน บริษัทฯ มีวิศวกรร่วมกับพนักงานผลิตอุปกรณ์จับยึดและแม่พิมพ์ปั๊มโลหะ รวมทั้งหมด 124 คน โดยบริษัทฯ ใช้โปรแกรมคอมพิวเตอร์ CAD/CAM (Computer Aided Design/Computer Aided Manufacturing) ในการออกแบบอุปกรณ์จับยึดและแม่พิมพ์ และมีเครื่องกัดเหล็ก (CNC Machining Center) ขนาดใหญ่จำนวน 5 เครื่องเพื่อผลิตอุปกรณ์จับยึดและแม่พิมพ์ปั๊มโลหะ

ธุรกิจตัวแทนจำหน่ายและศูนย์บริการรถยนต์

วัตถุดิบของธุรกิจตัวแทนจำหน่ายและศูนย์บริการรถยนต์ คือ รถยนต์จากบริษัทผู้ผลิตและประกอบรถยนต์ และอะไหล่รถยนต์ที่ใช้ในการซ่อม หรือบำรุงรักษารถยนต์ โดยบริษัทฯ มีนโยบายในการรักษาระดับสินค้าคงคลังสำหรับธุรกิจตัวแทนจำหน่ายรถยนต์ให้เพียงพอ และพร้อมส่งมอบให้แก่ลูกค้าได้ทันทั่วทั้งสำหรับในส่วน of ศูนย์บริการ บริษัทฯ มีคลังอะไหล่สำรองที่สามารถระบบเชื่อมต่อโดยตรงกับคลังอะไหล่ส่วนกลางของบริษัทผู้ผลิตและประกอบรถยนต์ เพื่อให้การสั่งซื้อ และจัดหาอะไหล่สำหรับรถยนต์สามารถจัดการได้อย่างรวดเร็ว

2.4. ผลกระทบต่อสิ่งแวดล้อม

บริษัทฯ มีความมุ่งมั่นที่จะผลิตสินค้าที่มีคุณภาพ ควบคู่ไปกับการดูแลรักษาสิ่งแวดล้อม ที่อาจได้รับผลกระทบจากการกระบวนการผลิตชิ้นส่วนรถยนต์ แม่พิมพ์ และอุปกรณ์จับยึด ในเรื่องอากาศเสีย น้ำเสีย และกากของเสีย โดยบริษัทฯ ได้กำหนดนโยบาย และมีการควบคุมให้ทุกกิจกรรมของบริษัทฯ สอดคล้องกับข้อกำหนดของกรมโรงงานอุตสาหกรรมและนิคมอุตสาหกรรม เงื่อนไขตามบัตรส่งเสริมการลงทุน ตลอดจนข้อกำหนดด้านการจัดการสิ่งแวดล้อม (ISO 14001) นอกจากนี้ บริษัทฯ ยังได้มีการสร้างระบบเพื่อป้องกันมลพิษที่อาจส่งผลกระทบต่อสิ่งแวดล้อม โดยใช้หลักการปรับปรุงอย่างต่อเนื่อง ภายใต้การทำงานร่วมกันเป็นทีม เพื่อวัตถุประสงค์และเป้าหมายต่อไปนี้

1. สร้างระบบการจัดการสิ่งแวดล้อมที่มีประสิทธิภาพ เพื่อยึดถือปฏิบัติ
2. ป้องกันมลพิษทางน้ำ อากาศ และมลพิษจากสารเคมี ที่อาจเกิดขึ้นจากกิจกรรมภายในโรงงาน
3. จัดให้มีการคัดแยกขยะภายในโรงงาน
4. ควบคุมการใช้ทรัพยากรธรรมชาติ และพลังงานให้เกิดประโยชน์สูงสุด
5. มีการสื่อสารให้สาธารณะรับทราบ
6. มีการฝึกอบรมให้พนักงานมีความตระหนักในสิ่งแวดล้อม

ทั้งนี้ บริษัทฯ ได้รับการรับรองระบบการจัดการด้านสิ่งแวดล้อม ISO 14001 จาก TUV Rheinland ประเทศเยอรมันนีอย่างต่อเนื่องตั้งแต่ปี 2545 เป็นต้นมา และได้รับการรับรอง “อุตสาหกรรมสีเขียวระดับที่ 3 ระบบสีเขียว (Green System)” จากกระทรวงอุตสาหกรรมในเรื่องการบริหารจัดการสิ่งแวดล้อมอย่างเป็นระบบ รวมถึงมีการ

ติดตามประเมินผล และทบทวนเพื่อการพัฒนาอย่างต่อเนื่องเมื่อวันที่ 15 ตุลาคม 2556 และมีผลถึงปี 2559 ซึ่งเป็นสิ่งที่ยืนยันได้ถึง ความรับผิดชอบต่อสิ่งแวดล้อมและความมุ่งมั่นของบริษัทฯ ที่จะบริหารองค์กรให้เป็นสถานประกอบการที่มีความปลอดภัยสูงสุดลักษณะ อาชีวอนามัยและไม่ส่งผลกระทบต่อสิ่งแวดล้อมและต่อชุมชน

2.5. งานที่ยังไม่ได้ส่งมอบ

บริษัทฯ ไม่มีงานที่ยังไม่ได้ส่งมอบให้แก่ลูกค้าสำหรับธุรกิจการผลิตชิ้นส่วนรถยนต์ และธุรกิจตัวแทนจำหน่ายและศูนย์บริการรถยนต์ อย่างไรก็ตาม ธุรกิจการผลิตแม่พิมพ์ และการผลิตอุปกรณ์จับยึดเป็นธุรกิจที่มีลักษณะเป็นชิ้นงานที่ใช้เวลานานกว่า 1 ปี

2.6. สิทธิประโยชน์และเงื่อนไขจากการได้รับการส่งเสริมการลงทุน (BOI)

บริษัทฯ ได้รับการส่งเสริมการลงทุนจากคณะกรรมการส่งเสริมการลงทุน (BOI) ในกิจการของบริษัทฯ และบริษัทย่อยในกลุ่มบริษัทอ-apiโก โดยมีรายละเอียดดังต่อไปนี้

- การส่งเสริมการลงทุนในกิจการผลิตชิ้นส่วนโลหะปั๊มขึ้นรูปสำหรับยานพาหนะ (Stamping Parts for Automotive) ประเภท 4.8 กิจการผลิตชิ้นส่วนยานพาหนะ ตามบัตรส่งเสริมการลงทุนเลขที่ 2175(2)/2551 ลงวันที่ 15 ธันวาคม 2551
- การส่งเสริมการลงทุนในกิจการซอฟต์แวร์ประเภท Enterprise Software, Digital Content and Embedded Software ประเภท 5.8 กิจการซอฟต์แวร์ สำหรับบริษัท เอ แม็คชั่น จำกัด (“AMAC”) ตามบัตรส่งเสริมเลขที่ 1657(7)/2550 ลงวันที่ 9 กรกฎาคม 2550
- การส่งเสริมการลงทุนในกิจการผลิตถังน้ำมันพลาสติก (Plastic Fuel Tank) สำหรับยานพาหนะ ประเภท 4.8 กิจการผลิตชิ้นส่วนยานพาหนะ สำหรับบริษัท อ-apiโก พลาสติก จำกัด (มหาชน) (“AP”) ตามบัตรส่งเสริมเลขที่ 2162(2)/2551 ลงวันที่ 15 ธันวาคม 2551
- การส่งเสริมการลงทุนในกิจการซอฟต์แวร์ประเภท Digital Content ประเภท 5.8 กิจการซอฟต์แวร์ สำหรับบริษัท อ-apiโก ไอทีเอส จำกัด (“AITS”) ตามบัตรส่งเสริมเลขที่ 1386(7)/2552 ลงวันที่ 26 พฤษภาคม 2552
- การส่งเสริมการลงทุนในกิจการผลิตชิ้นส่วนโลหะปั๊มขึ้นรูป ประเภท 4.3 กิจการผลิตผลิตภัณฑ์โลหะรวมทั้งชิ้นส่วนโลหะ สำหรับบริษัท อ-apiโก อมตะ จำกัด (“AA”) ตามบัตรส่งเสริมเลขที่ 1075(2)/2553 ลงวันที่ 5 มกราคม 2553
- การส่งเสริมการลงทุนในกิจการผลิตชิ้นส่วนยานพาหนะ ประเภท 4.10 กิจการผลิตชิ้นส่วนยานพาหนะ สำหรับบริษัท อ-apiโก สตรีคเจอร์ล โปรดัคส์ จำกัด (“ASP”) ตามบัตรส่งเสริมเลขที่ 1467(2)/2554 ลงวันที่ 21 เมษายน 2554
- การส่งเสริมการลงทุนในกิจการผลิตแม่พิมพ์ปั๊มโลหะ (Stamping Die) ชิ้นส่วนแม่พิมพ์ อุปกรณ์จับยึด (Jig & Fixture) ชิ้นส่วนอุปกรณ์จับยึด การซ่อมแซมแม่พิมพ์และซ่อมแซมอุปกรณ์จับยึด ประเภท 4.2 กิจการผลิตเครื่องจักร อุปกรณ์ และชิ้นส่วน สำหรับบริษัท อ-apiโก ไฮเทค ทูลลิง จำกัด (“AHT”) ตามบัตรส่งเสริมเลขที่ 5024(2)/2556 ลงวันที่ 21 กุมภาพันธ์ 2556 (ตามมาตราการส่งเสริมการลงทุนเพื่อฟื้นฟูการลงทุนจากวิกฤตอุทกภัยตามบัตรส่งเสริมเลขที่ 1840(2)/2548 ลงวันที่ 20 กันยายน 2548)

- การส่งเสริมการลงทุนในกิจการผลิตชิ้นส่วนโลหะปั๊มขึ้นรูปสำหรับยานพาหนะและชิ้นส่วนโลหะสำหรับ Hard Disk Drive ประเภท 4.3 กิจการผลิตผลิตภัณฑ์โลหะรวมทั้งชิ้นส่วนโลหะ และประเภท 5.5 กิจการผลิตชิ้นส่วนและ/หรืออุปกรณ์อิเล็กทรอนิกส์ หรือชิ้นส่วนและ/หรือ อุปกรณ์ที่ใช้กับผลิตภัณฑ์อิเล็กทรอนิกส์ สำหรับบริษัท อาปิโก ไฮเทค พาร์ตส์ จำกัด (“AHP”) ตามบัตรส่งเสริมเลขที่ 5025(2)/2556 ลงวันที่ 21 กุมภาพันธ์ 2556 (ตามมาตราการส่งเสริมการลงทุนเพื่อฟื้นฟูการลงทุนจากวิกฤตอุทกภัยตามบัตรส่งเสริมเลขที่ 1777(2)/2548 ลงวันที่ 2 กันยายน 2548)
- การส่งเสริมการลงทุนในกิจการผลิตชิ้นส่วนโลหะ ประเภท 4.3 กิจการผลิตผลิตภัณฑ์โลหะรวมทั้งชิ้นส่วนโลหะ สำหรับบริษัท อาปิโก เลมเทค (ประเทศไทย) จำกัด (“AL”) ตามบัตรส่งเสริมเลขที่ 1779(2)/2557 ลงวันที่ 26 มิถุนายน 2557
- การส่งเสริมการลงทุนในกิจการผลิตชิ้นส่วนโลหะสำหรับยานพาหนะ ประเภท 4.8 กิจการผลิตชิ้นส่วนยานพาหนะ ของบริษัท อาปิโก พรินซ์ จำกัด (“APC”) ได้รับ ตามบัตรส่งเสริมเลขที่ 1030/อ./2558 ลงวันที่ 9 มกราคม 2558 ซึ่งเป็นการรับโอนกิจการจากบริษัท อาปิโก ฟอรัจจิ่ง จำกัด (มหาชน) ตามบัตรส่งเสริมเลขที่ 1927(2)/2550 ลงวันที่ 24 กันยายน 2550 และกิจการผลิตชิ้นส่วนยานพาหนะ ประเภท 4.10 กิจการผลิตชิ้นส่วนยานพาหนะ ตามบัตรส่งเสริมเลขที่ 1807(2)/2557 ลงวันที่ 3 กรกฎาคม 2557

สิทธิประโยชน์ที่ได้รับ	AA	ASP	AP	AITs	AMAC	AH	AHT	AHP	AL	APC(AF)	APC
	ผลิต ชิ้นส่วน โลหะปั๊มขึ้น รูป	ผลิตโครง ช่วงล่างรถ กระบะ	ผลิตถัง น้ำมัน พลาสติก	กิจการ ซอฟต์แวร์ (ระบบนำ ร่องการ เดินทาง)	กิจการ ซอฟต์แวร์	ผลิต ชิ้นส่วน โลหะปั๊มขึ้น รูป	ออกแบบ และผลิต แม่พิมพ์ และอุปกรณ์ จับยึด	ผลิต ชิ้นส่วน โลหะปั๊มขึ้น รูป	ผลิต ชิ้นส่วน โลหะ	ผลิต ชิ้นส่วน โลหะ	ผลิต ชิ้นส่วน ยานพาหนะ
ยกเว้นภาษีเงินได้นิติบุคคลสำหรับกำไรสุทธิที่ได้จากการประกอบกิจการที่ได้รับ การส่งเสริมรวมกันไม่เกินร้อยละ 100 ของเงินลงทุนไม่รวมค่าที่ดินและเงินทุน หมุนเวียนนับแต่วันที่เริ่มมีรายได้จากการประกอบกิจการนั้น (มาตรา 31(1)) ยกเว้น สำหรับ AHT และ AHP ไม่เกินร้อยละ 150 ของเงินลงทุนไม่รวมค่าที่ดินและ เงินทุนหมุนเวียน และสำหรับ AITs และ AMAC ยกเว้นภาษีเงินได้นิติบุคคล สำหรับกำไรสุทธิที่ได้จากการประกอบกิจการที่ได้รับการส่งเสริมนับแต่วันที่เริ่มมี รายได้จากการประกอบกิจการนั้น (มาตรา 31(2))	7 ปี (สิ้นสุด มกราคม 2560)	7 ปี (สิ้นสุด มกราคม 2562)	8 ปี (สิ้นสุด มิถุนายน 2560)	8 ปี (สิ้นสุด มกราคม 2561)	8 ปี (สิ้นสุด มกราคม 2561)	8 ปี (สิ้นสุด ธันวาคม 2559)	8 ปี (สิ้นสุด มกราคม 2564)	8 ปี (สิ้นสุด ธันวาคม 2563)	7 ปี (สิ้นสุด กุมภาพันธ์ 2564)	—	7 ปี (สิ้นสุด กรกฎาคม 2564)
ยกเว้นไม่ต้องนำเงินปันผลจากกิจการที่ได้รับการส่งเสริมซึ่งได้รับยกเว้นภาษีเงินได้ นิติบุคคลตามมาตรา 31 ไปรวมคำนวณเพื่อเสียภาษีเงินได้ตลอดระยะเวลาที่ผู้ได้รับ การส่งเสริมได้รับยกเว้นภาษีเงินได้นิติบุคคลนั้น (มาตรา 34)	✓	✓	✓	✓	✓	✓	✓	✓	✓	—	✓
ได้รับอนุญาตให้ถือกรรมสิทธิ์ในที่ดิน (มาตรา 27)	✓	—	—	—	✓	—	—	—	—	—	—
ยกเว้นอากรขาเข้าสำหรับเครื่องจักร (มาตรา 28)	✓	✓	✓	✓	✓	✓	✓	—	—	—	✓
ยกเว้นอากรขาเข้าสำหรับเครื่องจักรที่มีอายุไม่เกิน 10 ปี นับตั้งแต่ปีที่ผลิตถึงปีที่ นำเข้าและตลอดระยะเวลาที่ได้รับการส่งเสริม (มาตรา 28)	—	—	—	—	—	—	—	✓	—	—	—
ยกเว้นอากรขาเข้าสำหรับเครื่องจักรที่ผลิตตั้งแต่ปี 2540 (มาตรา 28)	—	—	—	—	—	—	—	—	—	✓	—
ยกเว้นอากรขาเข้าสำหรับเครื่องจักรที่ผลิตตั้งแต่ปี 2546 (มาตรา 28)	—	—	—	—	—	—	—	—	✓	—	—
ได้รับลดหย่อนภาษีเงินได้นิติบุคคลสำหรับกำไรสุทธิที่ได้จากการลงทุนในอัตรา ร้อยละ 50 ของอัตราปกติมีกำหนดเวลา 5 ปี นับจากวันที่พ้นกำหนดระยะเวลาตาม มาตรา 31 (1) (มาตรา 35 (1))	—	—	✓	—	—	✓	—	—	—	—	—

สิทธิประโยชน์ที่ได้รับ	AA	ASP	AP	AITS	AMAC	AH	AHT	AHP	AL	APC(AF)	APC
	ผลิต ชิ้นส่วน โลหะปั๊มขึ้น รูป	ผลิตโครง ช่วงล่างรถ กระบะ	ผลิตถัง น้ำมัน พลาสติก	กิจการ ซอฟต์แวร์ (ระบบนำ ร่องการ เดินทาง)	กิจการ ซอฟต์แวร์	ผลิต ชิ้นส่วน โลหะปั๊มขึ้น รูป	ออกแบบ และผลิต แม่พิมพ์ และอุปกรณ์ จับยึด	ผลิต ชิ้นส่วน โลหะปั๊มขึ้น รูป	ผลิต ชิ้นส่วน โลหะ	ผลิต ชิ้นส่วน โลหะ	ผลิต ชิ้นส่วน โลหะ
ได้รับอนุญาตให้หักค่าขนส่ง ค่าไฟฟ้าและค่าประปาสองเท่าของค่าใช้จ่ายดังกล่าว เป็นระยะเวลา 10 ปีนับแต่วันที่มีรายได้จากการประกอบกิจการนั้น (มาตรา 35 (2))	—	—	✓	—	—	✓	—	—	—	—	—
ได้รับอนุญาตให้หักเงินลงทุนในการติดตั้งหรือก่อสร้างสิ่งอำนวยความสะดวกร้อยละ 25 ของเงินลงทุนนอกเหนือไปจากการหักค่าเสื่อมราคาตามปกติ (มาตรา 35 (3))	—	—	✓	—	—	—	—	—	—	—	—
ยกเว้นอากรขาเข้าสำหรับวัตถุดิบและวัสดุจำเป็นที่ต้องนำเข้ามาจากต่างประเทศ เพื่อใช้ในการผลิตเพื่อการส่งออกเป็นระยะเวลาตามที่กำหนด นับตั้งแต่นำเข้าครั้งแรก (มาตรา 36 (1))	1 ปี	1 ปี	5 ปี	—	1 ปี	5 ปี	1 ปี	1 ปี	1 ปี	1 ปี	1 ปี
ยกเว้นอากรขาเข้าสำหรับของที่ผู้ได้รับการส่งเสริมนำเข้ามาเพื่อส่งกลับออกไปเป็น ระยะเวลาตามที่กำหนด นับตั้งแต่นำเข้าครั้งแรก (มาตรา 36 (2))	1 ปี	1 ปี	5 ปี	—	1 ปี	5 ปี	1 ปี	1 ปี	1 ปี	1 ปี	1 ปี
ได้รับอนุญาตให้นำหรือส่งเงินออกนอกราชอาณาจักรเป็นเงินตราต่างประเทศได้ (มาตรา 37)	✓	—	—	✓	✓	—	—	—	✓	✓	—
จัดให้มีระบบป้องกันและควบคุมมิให้เกิดผลเสียหายต่อคุณภาพสิ่งแวดล้อม (ข้อ 9 เงื่อนไขทั่วไป)	✓	✓	✓	✓	✓	✓	✓	✓	✓	✓	✓
หยุดการดำเนินการเป็นระยะเวลาเกินกว่า 2 เดือน ต้องได้รับอนุญาตเป็นหนังสือ จากสำนักงาน (ข้อ 11 เงื่อนไขทั่วไป)	✓	✓	✓	✓	✓	✓	✓	✓	✓	✓	✓
เครื่องจักรซึ่งได้รับลดหย่อนอากรขาเข้า จะต้องนำเข้าภายในวันที่ดังนี้ (ข้อ 1.1 เงื่อนไขเฉพาะโครงการ)	25/7/2557	21/10/2556	15/6/2557	26/11/2556	9/1/2553	15/6/2556	21/8/2558	21/8/2558	26/12/2559	24/3/2556	3/1/2560
ต้องมีทุนจดทะเบียนเรียกชำระแล้วไม่น้อยกว่า (ข้อ 3 เงื่อนไขเฉพาะโครงการ)	800 ล้านบาท	200 ล้านบาท	150 ล้านบาท	100 ล้านบาท	10 ล้านบาท	282.36 ล้านบาท	65 ล้านบาท	120 ล้านบาท	40 ล้านบาท	150 ล้านบาท	53.114 ล้านบาท

สิทธิประโยชน์ที่ได้รับ	AA	ASP	AP	AITs	AMAC	AH	AHT	AHP	AL	APC(AF)	APC
	ผลิต ชิ้นส่วน โลหะปั๊มขึ้น รูป	ผลิตโครง ช่วงล่างรถ กระบะ	ผลิตถัง น้ำมัน พลาสติก	กิจการ ซอฟต์แวร์ (ระบบนำ ร่องการ เดินทาง)	กิจการ ซอฟต์แวร์	ผลิต ชิ้นส่วน โลหะปั๊มขึ้น รูป	ออกแบบ และผลิต แม่พิมพ์ และอุปกรณ์ จับยึด	ผลิต ชิ้นส่วน โลหะปั๊มขึ้น รูป	ผลิต ชิ้นส่วน โลหะ	ผลิต ชิ้นส่วน โลหะ	ผลิต ชิ้นส่วน ยานพาหนะ
ภาษีเงินได้นิติบุคคลที่ได้รับยกเว้นตามมาตรา 31 วรรคหนึ่งและวรรคสาม มีมูลค่าไม่เกิน ... ทั้งนี้จะปรับเปลี่ยนตามจำนวนเงินลงทุน โดยไม่รวมค่าที่ดินและทุนหมุนเวียนที่แท้จริงในวันเปิดดำเนินการตามโครงการที่ได้รับการส่งเสริม (เงื่อนไขเฉพาะโครงการ)	220 ล้านบาท	464 ล้านบาท	210 ล้านบาท	—	—	380 ล้านบาท	363.675 ล้านบาท	578.164 ล้านบาท	86.436 ล้านบาท	—	33.514 ล้านบาท
ยื่นแบบขอใช้สิทธิและประโยชน์ยกเว้นภาษีเงินได้นิติบุคคลและรายงานผลการดำเนินงานที่ผ่านการตรวจสอบจากผู้สอบบัญชีรับอนุญาตให้สำนักงานเห็นชอบเพื่อขอรับสิทธิและประโยชน์ในการยกเว้นภาษีเงินได้นิติบุคคลของรอบระยะเวลาบัญชีนั้น (เงื่อนไขเฉพาะโครงการ)	ภายใน 120 วัน	ภายใน 120 วัน	ภายใน 120 วัน	ภายใน 120 วัน	ภายใน 120 วัน	ภายใน 120 วัน	ภายใน 120 วัน	ภายใน 120 วัน	ภายใน 120 วัน	—	ภายใน 120 วัน
ต้องมีขนาดการลงทุน(ไม่รวมค่าที่ดินและทุนหมุนเวียนขั้นต่ำ)ไม่น้อยกว่า ... (เงื่อนไขเฉพาะโครงการ)	1 ล้านบาท	1 ล้านบาท	1 ล้านบาท	1 ล้านบาท	1 ล้านบาท	1 ล้านบาท	1 ล้านบาท	2 ล้านบาท	1 ล้านบาท	1 ล้านบาท	1 ล้านบาท
ต้องดำเนินการให้ได้รับใบรับรองคุณภาพตามมาตรฐาน ISO 9000 หรือ ISO 14000 หรือมาตรฐานสากลอื่นที่เทียบเท่า นับแต่วันที่เปิดดำเนินการภายใน (เงื่อนไขเฉพาะโครงการ)	2 ปี	2 ปี	2 ปี	—	—	2 ปี	2 ปี	2 ปี	2 ปี	วันที่ 24 กันยายน 2558	2 ปี
กระบวนการพัฒนาซอฟต์แวร์ โดยมีการศึกษาความต้องการ การออกแบบ และการพัฒนาและการสร้างสรรค์โปรแกรมซอฟต์แวร์และงาน DIGITAL CONTENT	—	—	—	✓	—	—	—	—	—	—	—
กระบวนการพัฒนาซอฟต์แวร์ โดยมีการศึกษาความต้องการ การออกแบบ การพัฒนาสร้างสรรค์โปรแกรม การทดสอบ การประยุกต์ใช้ การจัดการเปลี่ยนแปลง และการฝึกอบรมในลักษณะอาชีพการออกแบบและพัฒนาเกี่ยวกับซอฟต์แวร์หรืองาน DIGITAL CONTENT	—	—	—	—	✓	—	—	—	—	—	—

สิทธิประโยชน์ที่ได้รับ	AA	ASP	AP	AITS	AMAC	AH	AHT	AHP	AL	APC(AF)	APC
	ผลิตชิ้นส่วนโลหะปั๊มขึ้นรูป	ผลิตโครงช่วงล่างรถกระบะ	ผลิตถังน้ำมันพลาสติก	กิจการซอฟต์แวร์ (ระบบนำร่องการเดินทาง)	กิจการซอฟต์แวร์	ผลิตชิ้นส่วนโลหะปั๊มขึ้นรูป	ออกแบบและผลิตแม่พิมพ์และอุปกรณ์จับยึด	ผลิตชิ้นส่วนโลหะปั๊มขึ้นรูป	ผลิตชิ้นส่วนโลหะ	ผลิตชิ้นส่วนโลหะ	ผลิตชิ้นส่วนยานพาหนะ
ผลิตชิ้นส่วนโลหะปั๊มขึ้นรูปมีกำลังการผลิต 10 ล้านชิ้น (หรือ 45,000 ตัน) (เวลาทำงาน 24 ชั่วโมง/วัน : 300 วัน/ปี) (เงื่อนไขเฉพาะโครงการ)	✓	—	—	—	—	—	—	—	—	—	—
ผลิตชิ้นส่วนยานพาหนะ เช่น ชิ้นส่วนช่วงล่าง เป็นต้น มีกำลังการผลิต 15 ล้านชิ้น (หรือ 150,000 ตัน) (เวลาทำงาน 24 ชั่วโมง/วัน : 300 วัน/ปี) (เงื่อนไขเฉพาะโครงการ)	—	✓	—	—	—	—	—	—	—	—	—
ผลิตถังน้ำมันพลาสติกสำหรับยานพาหนะ มีกำลังผลิตปีละประมาณ 200,000 ชิ้น (หรือ 1,500 ตัน) (เวลาทำงาน 24 ชั่วโมง/วัน : 300 วัน/ปี) (เงื่อนไขเฉพาะโครงการ)	—	—	✓	—	—	—	—	—	—	—	—
ผลิตแม่พิมพ์ปั๊มโลหะและการซ่อมแซมแม่พิมพ์ มีกำลังการผลิตปีละ 400 ชุด ผลิตชิ้นส่วนแม่พิมพ์ มีกำลังการผลิตปีละ 200 ชิ้น (หรือ 100 ตัน) ผลิตอุปกรณ์จับยึดและการซ่อมแซมอุปกรณ์จับยึด มีกำลังการผลิตปีละ 22 ชุด ผลิตชิ้นส่วนอุปกรณ์จับยึด มีกำลังการผลิตปีละ 300 ชิ้น (หรือ 450 ตัน) (เวลาทำงาน 24 ชั่วโมง/วัน : 300 วัน/ปี) (เงื่อนไขเฉพาะโครงการ)	—	—	—	—	—	—	✓	—	—	—	—
ผลิตชิ้นส่วนโลหะปั๊มขึ้นรูปสำหรับยานพาหนะ มีกำลังการผลิต 32 ล้านชิ้น (หรือ 32,000 ตัน) (เวลาทำงาน 24 ชั่วโมง/วัน : 300 วัน/ปี) (เงื่อนไขเฉพาะโครงการ)	—	—	—	—	—	✓	—	✓	—	—	—
ผลิตชิ้นส่วนโลหะสำหรับ HARD DISK DRIVE เช่น COVER เป็นต้น มีกำลังผลิตปีละ 48 ล้านชิ้น (หรือ 1,000 ตัน) (เวลาทำงาน 24 ชั่วโมง/วัน : 300 วัน/ปี) (เงื่อนไขเฉพาะโครงการ)	—	—	—	—	—	—	—	✓	—	—	—
ผลิตชิ้นส่วนโลหะสำหรับยานพาหนะ กำลังผลิตปีละประมาณ 3,391,488 ชิ้น (9,688 ตัน) (เวลาทำงาน 24 ชั่วโมง/วัน : 320 วัน/ปี) (เงื่อนไขเฉพาะโครงการ)	—	—	—	—	—	—	—	—	—	✓	—

สิทธิประโยชน์ที่ได้รับ	AA	ASP	AP	AITs	AMAC	AH	AHT	AHP	AL	APC(AF)	APC
	ผลิตชิ้นส่วนโลหะปั๊มขึ้นรูป	ผลิตโครงช่วงล่างรถกระบะ	ผลิตถังน้ำมันพลาสติก	กิจการซอฟต์แวร์ (ระบบนำร่องการเดินทาง)	กิจการซอฟต์แวร์	ผลิตชิ้นส่วนโลหะปั๊มขึ้นรูป	ออกแบบและผลิตแม่พิมพ์และอุปกรณ์จับยึด	ผลิตชิ้นส่วนโลหะปั๊มขึ้นรูป	ผลิตชิ้นส่วนโลหะ	ผลิตชิ้นส่วนโลหะ	ผลิตชิ้นส่วนยานพาหนะ
ผลิตชิ้นส่วนโลหะ เช่น BRACKET, GUIDE ARM, PLATE BASE, และ PIN FIN เป็นต้น กำลังผลิตปีละประมาณ 31 ล้านชิ้น (หรือ 770 ตัน)(เวลาทำงาน 24 ชั่วโมง/วัน : 300 วัน/ปี)(เงื่อนไขเฉพาะโครงการ)	—	—	—	—	—	—	—	—	✓	—	—
ผลิตชิ้นส่วนยานพาหนะ เช่น INPUT SHAFT และ HUB ASSY WHEEL FRONT เป็นต้น กำลังผลิตปีละประมาณ 274,180 ชิ้น (หรือประมาณ 1,200 ตัน)(เวลาทำงาน 24 ชั่วโมง/วัน : 320 วัน/ปี)(เงื่อนไขเฉพาะโครงการ)	—	—	—	—	—	—	—	—	—	—	✓
สถานที่ตั้งโรงงานในนิคมอุตสาหกรรมอมตะนคร จังหวัดชลบุรี เป็นเวลาอย่างน้อย 15 ปี (เงื่อนไขเฉพาะโครงการ)	✓	✓	—	—	—	—	—	—	—	✓	✓
สถานที่ตั้งโรงงานในนิคมอุตสาหกรรมบ้านหว้า (ไฮเทค) จังหวัดพระนครศรีอยุธยา เป็นเวลาอย่างน้อย 15 ปี (เงื่อนไขเฉพาะโครงการ)	—	—	—	✓	—	—	✓	✓	—	—	—
สถานที่ตั้งโรงงานในจังหวัดพระนครศรีอยุธยา เป็นเวลาอย่างน้อย 15 ปี (เงื่อนไขเฉพาะโครงการ)	—	—	—	—	✓	—	—	—	—	—	—
สถานที่ตั้งโรงงานในนิคมอุตสาหกรรมอมตะซิตี้ จังหวัดระยอง เป็นเวลาอย่างน้อย 15 ปี (เงื่อนไขเฉพาะโครงการ)	—	—	✓	—	—	✓	—	—	—	—	—
สถานที่ตั้งโรงงานในสวนอุตสาหกรรมโรจนะ จำกัด (มหาชน) จังหวัดพระนครศรีอยุธยา เป็นเวลาอย่างน้อย 15 ปี (เงื่อนไขเฉพาะโครงการ)	—	—	—	—	—	—	—	—	✓	—	—

3. ปัจจัยความเสี่ยง

โครงสร้างและความรับผิดชอบในการบริหารความเสี่ยง

บริษัทฯ ให้ความสำคัญกับการบริหารความเสี่ยง และถือเป็นหนึ่งในกระบวนการสำคัญในการบริหารจัดการที่ติดขององค์กร โดยบริษัทฯ ได้มีการพัฒนาและปรับปรุงโครงสร้างการบริหารความเสี่ยงขององค์กรให้สอดคล้องกับแนวทางและหลักการปฏิบัติสากลเพื่อสนับสนุนการเติบโตของธุรกิจและสร้างผลตอบแทนอย่างมั่นคงและยั่งยืนให้กับผู้ถือหุ้นและนักลงทุน บริษัทฯ ได้มีการประเมินความเสี่ยงแบบรวมกลุ่ม โดยมุ่งเน้นในการพิจารณาความเสี่ยงสำคัญที่มีความเกี่ยวข้องต่อธุรกิจโดยรวมของบริษัทในกลุ่มบริษัทอปโก้

พัฒนาการที่สำคัญในกระบวนการบริหารความเสี่ยงของบริษัทฯ

คณะกรรมการบริษัทได้ตระหนักถึงความสำคัญของกระบวนการบริหารความเสี่ยงและได้มอบหมายหน้าที่ความรับผิดชอบให้คณะกรรมการชุดย่อยในการกำกับดูแลการบริหารความเสี่ยงโดยรวม ในระหว่างปี 2557 คณะกรรมการบริหารความเสี่ยงได้มีการจัดตั้งกรอบการทำงานสำหรับกระบวนการบริหารความเสี่ยงของบริษัทฯ รวมถึงมีการพิจารณาและอนุมัตินโยบายการแจ้งเบาะแส (Whistle Blower Policy) และนโยบายการให้และรับของขวัญ (Gift Policy) ในช่วงเทศกาลปีใหม่เพื่อเป็นหลักปฏิบัติให้แก่พนักงาน ซึ่งมีผลบังคับใช้ในปี 2557

คณะกรรมการบริหารความเสี่ยงได้พิจารณาปัจจัยเสี่ยงที่เกี่ยวข้องกับการดำเนินงานของบริษัทฯ โดยพิจารณาเปรียบเทียบถึงความเป็นไปได้ที่จะเกิดความเสี่ยง และผลกระทบของความเสี่ยงต่อผลการดำเนินงานของบริษัทฯ และให้มีการทบทวนปัจจัยเสี่ยงตามสภาพแวดล้อมทางเศรษฐกิจและปัจจัยการดำเนินธุรกิจที่เปลี่ยนแปลงไป รวมถึงมาตรการควบคุมความเสี่ยงเพื่อลดผลกระทบที่เกิดขึ้นจากความเสี่ยงให้อยู่ในระดับที่ยอมรับได้ ในรอบปี 2557 ที่ผ่านมา คณะกรรมการบริหารความเสี่ยงได้มีการสอบทานและประเมินความเสี่ยงที่สำคัญในการดำเนินธุรกิจของบริษัทฯ โดยสามารถแบ่งเป็นความเสี่ยงในด้านต่างๆ ดังต่อไปนี้

3.1. ปัจจัยความเสี่ยงของประเทศ

ปัจจัยความเสี่ยงของประเทศพิจารณาจากความเสี่ยงที่เกิดขึ้นจากการเปลี่ยนแปลงของสถานการณ์ภายในประเทศไทย ซึ่งอาจส่งผลกระทบต่อทางลบกับผลการดำเนินงาน หรือมูลค่าสินทรัพย์ของบริษัทฯ ทั้งนี้ บริษัทฯ ประเมินความเสี่ยงจากปัญหาทางการเมืองและความเสี่ยงจากภัยธรรมชาติ

3.1.1. ความเสี่ยงจากปัญหาทางการเมือง

บริษัทฯ อาจมีความเสี่ยงจากปัญหาความขัดแย้งและความไม่แน่นอนของสถานการณ์ทางการเมืองในประเทศ ซึ่งอาจนำไปสู่ความเชื่อมั่นที่ลดลงของนักลงทุนและผู้บริโภค และอาจส่งผลกระทบต่อการค้าการลงทุนของบริษัทผู้ผลิตรถยนต์ และมีผลต่อการเติบโตของเศรษฐกิจของประเทศโดยรวม

จากเหตุการณ์ในช่วงเดือนพฤศจิกายน 2556 ถึงเดือนพฤษภาคม 2557 ประเทศไทยอยู่ภายใต้วิกฤตการณ์ทางการเมือง ซึ่งมีการประท้วงต่อต้านรัฐบาลอย่างรุนแรงบนท้องถนนในเขตกรุงเทพฯ ถึงแม้ว่าการประท้วงจะเป็นไปด้วยความสงบและไม่ส่งผลกระทบต่อการค้าดำเนินธุรกิจตามปกติ แต่การเติบโตทางเศรษฐกิจของประเทศไทยได้ปรับตัวลดลง โดยดัชนีผลิตภัณฑ์มวลรวมในประเทศมีการเติบโตน้อยกว่าร้อยละ 1 ในปี 2557 นอกจากนี้ ความไม่มั่นคงของรัฐบาลยังส่งผลให้เกิดความล่าช้าของโครงการลงทุนต่างๆ

รวมถึงโครงการอีโคคาร์ รุ่นที่ 2 (Eco car Phase 2) ซึ่งส่งผลให้อุตสาหกรรมยานยนต์ในประเทศไทยชะลอตัวในปี 2557 และส่งผลกระทบต่อผลการดำเนินงานของบริษัทฯ จากยอดการผลิตรถยนต์และความต้องการรถยนต์ในประเทศที่ลดลง อย่างไรก็ตาม บริษัทฯ ได้มีการติดตามสถานการณ์อย่างใกล้ชิดและพยายามบริหารจัดการเพื่อให้เกิดผลกระทบต่อผลการดำเนินงานน้อยที่สุด

จากเหตุการณ์ที่เกิดขึ้นในช่วง 8 ปีที่ผ่านมา บริษัทฯ ได้มีการประเมินแล้วว่าสถานการณ์ทางการเมืองยังมีความไม่แน่นอนสูง อย่างไรก็ตาม บริษัทฯ คาดว่าผลกระทบต่อผลการดำเนินงานอยู่ในระดับต่ำ เนื่องจากกิจกรรมทางการเมืองที่เกิดขึ้นส่วนใหญ่กระจายตัวอยู่ในเขตกรุงเทพฯ นอกจากนี้ การกระจายการลงทุนและการเติบโตของธุรกิจในประเทศ มีส่วนช่วยลดผลกระทบต่อผลการดำเนินงานของบริษัทฯ จากเหตุการณ์นี้

3.1.2. ความเสี่ยงจากภัยธรรมชาติ

ภัยพิบัติทางธรรมชาติสามารถส่งผลกระทบต่อห่วงโซ่อุปทานของอุตสาหกรรมยานยนต์ และส่งผลกระทบต่อผลการดำเนินงานของบริษัทฯ ทั้งทางตรงและทางอ้อม โดยเป็นผลให้รายได้และผลกำไรของบริษัทฯ ลดลง ถึงแม้ว่าความเป็นไปได้ในการเกิดภัยพิบัติทางธรรมชาติจะน้อยมากจากสถิติในช่วง 20 ปีที่ผ่านมา การเกิดเหตุการณ์นี้เป็นสิ่งที่ไม่อาจหลีกเลี่ยงและไม่สามารถคาดการณ์ได้ และสามารถส่งผลกระทบอย่างมีนัยสำคัญต่อการดำเนินงานของบริษัทฯ ดังเช่น ภัยสึนามิในประเทศญี่ปุ่นซึ่งทำให้เกิดความล่าช้าในการผลิตเนื่องจากการขาดแคลนชิ้นส่วนและเหล็กซึ่งเป็นวัตถุดิบหลักในการผลิต และเหตุการณ์มหาอุทกภัยในประเทศไทย ซึ่งทำให้โรงงานหลักของบริษัทฯ จมอยู่ใต้น้ำลึกกว่า 2.2 เมตร ก่อให้เกิดความเสียหายกับเครื่องจักร อาคาร และสินค้าของบริษัทฯ รวมถึงทำให้การผลิตหยุดชะงักและมีค่าใช้จ่ายเพิ่มขึ้นจากการป้องกัน และฟื้นฟูบริษัทฯ

จากประสบการณ์ที่ผ่านมา บริษัทฯ จึงได้กำหนดนโยบายและมาตรการป้องกันและบรรเทาผลกระทบที่อาจเกิดขึ้นให้อยู่ในระดับที่ยอมรับได้ และสามารถกลับมาดำเนินการผลิตได้อย่างเร็วที่สุด ซึ่งได้แก่ การดูแลเงื่อนไขที่ล้อมรอบนิคมอุตสาหกรรมไฮเทค การเจรจาต่อรองความคุ้มครองประกันภัยของโรงงานทั้งหมดให้ครอบคลุมความเสี่ยงต่างๆ รวมถึงความเสี่ยงจากการหยุดชะงักทางธุรกิจ และการสร้างโรงงานในหลายพื้นที่เพื่อเป็นทางเลือกให้สามารถย้ายสายการผลิตบางส่วนไปได้ในกรณีที่จำเป็น

3.2. ความเสี่ยงในการประกอบธุรกิจ

ความเสี่ยงในการประกอบธุรกิจ หมายถึงความไม่แน่นอนของผลกำไรหรือการขาดทุนของบริษัทฯ โดยมีสาเหตุมาจากการแข่งขันทางธุรกิจ สภาพทางเศรษฐกิจที่ไม่พึงประสงค์ หรือเหตุการณ์ไม่คาดฝันอื่นๆ ที่อาจเป็นสาเหตุของความล้มเหลวทางธุรกิจ ซึ่งบริษัทฯ ได้ประเมินความเสี่ยงในการประกอบธุรกิจ ดังต่อไปนี้

3.2.1. ความเสี่ยงจากการพึ่งพิงลูกค้ารายใหญ่

เนื่องจากผู้ผลิตรถยนต์ในประเทศไทยมีจำนวนไม่มากนักจึงเป็นเรื่องที่หลีกเลี่ยงไม่ได้ที่บริษัทฯ อาจมีความเสี่ยงจากการพึ่งพิงลูกค้ารายใหญ่สำหรับธุรกิจการผลิตชิ้นส่วนรถยนต์ของบริษัทฯ ซึ่งมีสัดส่วนรายได้รวมประมาณร้อยละ 63 ของรายได้รวมทั้งหมดของบริษัทฯ

ถึงแม้ว่าบริษัทฯ มีการผลิตชิ้นส่วนรถยนต์เพื่อส่งให้กับบริษัทผู้ผลิตรถยนต์หลายยี่ห้อ แต่รายได้ส่วนใหญ่

ของบริษัทฯ มาจากลูกค้ารายใหญ่ 3 ราย ได้แก่ บริษัท อีซูซุ มอเตอร์ (ประเทศไทย) จำกัด, บริษัท ออโต้แอลลายแอนซ์ (ประเทศไทย) จำกัด และบริษัท นิสสัน มอเตอร์ (ประเทศไทย) จำกัด ซึ่งรวมกันแล้วคิดเป็นสัดส่วนรายได้มากกว่าร้อยละ 50 ของรายได้รวมของบริษัทฯ ซึ่งการพึ่งพิงลูกค้ารายใหญ่น้อยรายนี้อาจสื่อได้ว่าผลประโยชน์ของบริษัทฯ นั้นผูกติดกับผลกำไรและส่วนแบ่งการตลาดของลูกค้าเหล่านี้ และการสูญเสียยอดขายจากลูกค้ารายใดรายหนึ่งอาจส่งผลกระทบต่อผลการดำเนินงานของบริษัทฯ

อย่างไรก็ดี บริษัทฯ ประเมินว่าความเสี่ยงจากการพึ่งพิงลูกค้ารายใหญ่น้อยรายนี้อาจส่งผลกระทบต่อบริษัทฯ ไม่มากนัก เนื่องจากบริษัทฯ มีรายได้ที่แน่นอนจากลูกค้าเหล่านี้ตลอดอายุของรถยนต์ที่บริษัทฯ ได้รับคัดเลือกให้เป็นผู้ผลิตชิ้นส่วนรถยนต์นั้นๆ และอาจรวมถึงคำสั่งซื้อชิ้นส่วนสำหรับรถยนต์รุ่นใหม่ต่อไปด้วยมาตรฐานด้านคุณภาพ ราคา และการจัดส่งที่ตรงเวลา รวมถึงมีความสัมพันธ์อันดีกับลูกค้า นอกจากนี้ บริษัทฯ ยังไม่เคยมีประวัติในการสูญเสียลูกค้าที่บริษัทฯ ได้รับการคัดเลือกแล้วอีกด้วย

3.2.2. ความเสี่ยงจากการกระจุกตัวของลูกค้า(ประเทศคู่ค้า)

ลูกค้าส่วนใหญ่ของบริษัทฯ ในส่วนธุรกิจการผลิตและจำหน่ายชิ้นส่วนรถยนต์ในประเทศไทย ซึ่งคิดเป็นสัดส่วนรายได้กว่าร้อยละ 70 ของรายได้รวมของบริษัทฯ เป็นบริษัทผู้ผลิตรถยนต์สัญชาติญี่ปุ่นซึ่งมีบทบาทสำคัญต่ออุตสาหกรรมการผลิตรถยนต์ในประเทศไทย ดังนั้น จึงอาจกล่าวได้ว่าบริษัทฯ อาจมีความเสี่ยงจากการกระจุกตัวของลูกค้าจากประเทศญี่ปุ่น และทำให้ผลการดำเนินงานของบริษัทฯ มีความเกี่ยวข้องกับภาวะเศรษฐกิจของประเทศญี่ปุ่น โดยในกรณีที่ประเทศญี่ปุ่นประสบปัญหาภาวะเศรษฐกิจ อาจส่งผลกระทบต่อบริษัทผู้ผลิตรถยนต์ในประเทศไทย และมีผลต่อเนื่องมายังบริษัทฯ ด้วยเช่นกัน

บริษัทฯ ได้มีการติดตามการเปลี่ยนแปลงของเศรษฐกิจในแต่ละภูมิภาคอย่างใกล้ชิดเพื่อให้มีการปรับตัวอย่างเหมาะสมและทันทั่วทั้งที่ อย่างไรก็ตาม บริษัทฯ ประเมินว่าผลกระทบจากความเสี่ยงจากการกระจุกตัวของลูกค้าญี่ปุ่นของบริษัทฯ จะน้อยลงจากการเติบโตของธุรกิจในประเทศ และความหลากหลายของสินค้า รวมถึงกลุ่มลูกค้าของบริษัทฯ ซึ่งสอดคล้องกับกลยุทธ์ทางธุรกิจที่บริษัทฯ ได้วางแผนไว้

3.2.3. ความเสี่ยงจากการแข่งขันในอุตสาหกรรมผลิตชิ้นส่วนยานยนต์

อุตสาหกรรมยานยนต์และชิ้นส่วนรถยนต์มีการแข่งขันสูงมากกระหว่างบริษัทผู้ผลิตชิ้นส่วนรถยนต์ด้วยกัน เนื่องจากมาตรฐานที่สูงในเรื่องของคุณภาพ ราคา และการจัดส่งที่ตรงเวลาสำหรับลูกค้า ในอุตสาหกรรมนี้ บริษัทผู้ผลิตรถยนต์จะเลือกผู้ผลิตชิ้นส่วนรถยนต์เพียงรายเดียวสำหรับชิ้นส่วนใดๆ ของรถยนต์ในแต่ละรุ่น ซึ่งหมายถึงการประกันรายได้สำหรับผู้ผลิตชิ้นส่วนรถยนต์ตลอดระยะเวลาของรถยนต์รุ่นนั้นๆ ซึ่งมีระยะเวลาตั้งแต่ 4 ถึง 10 ปี และโดยทั่วไป บริษัทผู้ผลิตรถยนต์มักจะเลือกบริษัทผู้ผลิตรายเดิมในการผลิตชิ้นส่วนให้กับรถยนต์รุ่นต่อมาด้วยเช่นกัน ซึ่งหมายถึงรายได้ที่ต่อเนื่องของบริษัทฯ และแสดงให้เห็นถึงความเชื่อมั่นและไว้วางใจของบริษัทผู้ผลิตรถยนต์ในการดำเนินงานของบริษัทฯ ดังนั้น การสูญเสียลูกค้าย่อมทำให้เกิดผลทางลบต่อบริษัทฯ และเป็นข้อเสียเปรียบในการแข่งขันสำหรับโครงการอื่นๆ

ทั้งนี้ ผู้บริหารของบริษัทฯ ได้ตั้งเป้าหมายและผลักดันให้บริษัทฯ เป็นผู้นำในธุรกิจการผลิตชิ้นส่วนรถยนต์ โดยได้มีการพัฒนาเครื่องจักรและนำเทคโนโลยีที่ทันสมัยมาใช้ในการผลิต และจัดให้มีการฝึกอบรมเพื่อเพิ่มพูนทักษะของพนักงาน รวมถึงการพัฒนาทางด้านวิศวกรรม และการรักษาความสัมพันธ์อันดีกับลูกค้า

ตลอดมา เพื่อให้บริษัทฯ คงความเชื่อมั่นจากบริษัทผู้ผลิตยานยนต์ชั้นนำระดับโลก และรักษาชื่อเสียงการเป็นผู้ผลิตชิ้นส่วนยานยนต์ที่มีความสามารถในการแข่งขันสูงที่สุดในตลาดรายหนึ่ง

3.3. ความเสี่ยงในการผลิต

ความเสี่ยงในการผลิต หมายถึงความเสี่ยงที่เกี่ยวกับขั้นตอนการทำงาน พนักงาน ระบบการทำงาน และอาจรวมถึงเหตุการณ์ภายนอกอื่นๆ ซึ่งความเสี่ยงในการผลิตของบริษัทฯ สามารถจำแนกได้ดังต่อไปนี้

3.3.1. ความเสี่ยงจากความผันผวนของราคาราคาวัตถุดิบ

ธุรกิจหลักของบริษัทฯ คือการผลิตและจำหน่ายชิ้นส่วนรถยนต์ ซึ่งมีเหล็กเป็นวัตถุดิบหลักที่บริษัทฯ ใช้ในกระบวนการผลิต ทั้งนี้ ราคาเหล็กมีความผันแปรไปตามอุปสงค์และอุปทานในตลาดโลก และความผันผวนของอัตราแลกเปลี่ยนเงินตราต่างประเทศ ซึ่งเป็นผลกระทบโดยตรงต่อผลกำไรของบริษัทฯ เนื่องจากต้นทุนของเหล็กคิดเป็นสัดส่วนประมาณร้อยละ 75 ของต้นทุนทั้งหมด

บริษัทฯ มีการบริหารจัดการความเสี่ยงนี้ด้วยการติดตามการเปลี่ยนแปลงและทิศทางของราคาดังกล่าวอย่างใกล้ชิด และกำหนดนโยบายกลางในการซื้อวัตถุดิบ โดยเป็นระบบที่ให้ลูกค้าเป็นผู้เลือกเหล็กที่จะนำมาใช้ในการผลิต ผู้จัดจำหน่าย และกำหนดราคาซื้อขายเหล็กให้แก่บริษัทฯ เอง โดยที่บริษัทฯ มีข้อตกลงกับลูกค้าในการปรับราคาขายของสินค้าให้สอดคล้องกับต้นทุนและราคาราคาวัตถุดิบที่เปลี่ยนแปลงไป ซึ่งข้อตกลงดังกล่าวจะช่วยลดผลกระทบจากความผันผวนของราคาราคาวัตถุดิบต่อผลประกอบการของบริษัทฯ

3.3.2. ความเสี่ยงด้านปัญหาแรงงาน

ความเสี่ยงจากปัญหาแรงงานอาจส่งผลกระทบอย่างมากต่อบริษัทฯ อาจถึงขั้นที่ไม่อาจดำเนินงานได้ เนื่องจากการนัดหยุดงานของพนักงาน โดยปัญหาแรงงานส่วนใหญ่มีสาเหตุมาจากการที่บริษัทฯ มีความสัมพันธ์ที่ไม่ดีกับสหภาพแรงงาน ทั้งนี้ บริษัทฯ อาจมีความเสี่ยงด้านปัญหาแรงงาน ทั้งจากปัญหาของบริษัทฯ เองหรือปัญหาแรงงานของบริษัทคู่ค้า หรือบริษัทอื่นในอุตสาหกรรมการผลิตรถยนต์ เพราะการนัดหยุดงานของพนักงานในบริษัทใดบริษัทหนึ่งในระบบการผลิตอาจกระทบถึงบริษัทฯ เนื่องจากบริษัทฯ คู่ค้าไม่รับสินค้า ทำให้บริษัทฯ ไม่สามารถส่งงานได้และทำให้บริษัทฯ สูญเสียรายได้

สำหรับผู้บริหารของบริษัทฯ พนักงานถือเป็นปัจจัยสำคัญในการขับเคลื่อนองค์กรให้ดำเนินธุรกิจอย่างราบรื่น ดังนั้น บริษัทฯ ได้มุ่งเน้นการสื่อสารที่ดีภายในองค์กร รวมถึงการให้ผลตอบแทนและสวัสดิการแก่พนักงานอย่างเหมาะสม เป็นหลักสำคัญที่จะช่วยลดปัญหาความขัดแย้งภายในองค์กร และด้วยความใส่ใจและมุ่งมั่นของผู้บริหารในการจัดการด้านแรงงาน ทำให้บริษัทฯ มีปัญหาด้านแรงงานน้อยมาก

ในส่วนปัญหาแรงงานของบริษัทฯ อื่นในห่วงโซ่อุปทานการผลิตรถยนต์ บริษัทฯ คาดว่าผลกระทบที่ได้รับอาจเป็นเพียงผลกระทบระยะสั้น โดยที่สถานการณ์จะกลับเป็นปกติเมื่อได้ข้อสรุปในการแก้ปัญหา นอกจากนี้ บริษัทฯ ประเมินว่าผลกระทบต่อผลกำไรของบริษัทฯ คงอยู่ระดับต่ำ เนื่องจากบริษัทฯ ทำธุรกิจกับผู้ผลิตรถยนต์เกือบทุกราย และไม่ผูกขาดการขายสินค้าให้กับลูกค้าผู้ผลิตรถยนต์เพียงรายใดรายหนึ่งเป็นสำคัญ

3.3.3. ความเสี่ยงจากปัญหาด้านคุณภาพ

คุณภาพของสินค้าเป็นปัจจัยหลักของความสำเร็จในอุตสาหกรรมยานยนต์ เนื่องจากความบกพร่อง

หรือชิ้นส่วนที่ไม่ได้คุณภาพนั้นเป็นสิ่งที่ไม่สามารถยอมรับได้ เพราะอาจเป็นสาเหตุของการเกิดอุบัติเหตุร้ายแรง และผลกระทบต่างๆ ตามมา ซึ่งบริษัทฯ นั้นมีความเสี่ยงที่จะสูญเสียลูกค้าและชื่อเสียงของบริษัทฯ และอาจถูกฟ้องร้องจากจากผู้บริโภคจากความเสียหายที่เกิดขึ้นจากสินค้าที่ไม่ปลอดภัย

ดังนั้น บริษัทฯ จึงมุ่งเน้นในการควบคุมคุณภาพของสินค้า และได้กำหนดเป้าหมายในการลดจำนวนของเสียของผลิตภัณฑ์ให้เหลือ 0% หรือไม่ให้มีของเสียเลย ทั้งนี้ บริษัทฯ ได้มีการลงทุนปรับปรุงในการควบคุมคุณภาพของสินค้า และบริษัทฯ ได้รับการรับรองระบบมาตรฐานคุณภาพ ISO/TS16949 สำหรับโรงงานการผลิตชิ้นส่วนรถยนต์ของบริษัทฯ จึงมั่นใจได้ว่าความเสี่ยงในด้านคุณภาพของสินค้าจะลดลงอย่างต่อเนื่อง สำหรับในส่วนผลกระทบที่เป็นตัวเงิน บริษัทฯ ได้มีการตั้งเงินสำรองเพื่อการเรียกคืนสินค้าที่ไม่เป็นไปตามข้อกำหนดของลูกค้า และได้มีการทำประกันความเสียหายจากการเรียกคืนสินค้าไว้ด้วย

3.4. ความเสี่ยงด้านการบริหารจัดการ

3.4.1. ความเสี่ยงจากการพึ่งพาผู้บริหารสูงสุดแต่เพียงผู้เดียว

บริษัทฯ มีความท้าทายด้านการบริหารด้วยมีผู้บริหารสูงสุดแต่เพียงผู้เดียว ด้วยตำแหน่งประธานและประธานเจ้าหน้าที่บริหาร อีกทั้งเป็นผู้ก่อตั้งกลุ่มบริษัทอปโก้ ทำให้นายเย็บ ชู ชวน มีบทบาทในการดำเนินงานของบริษัท รวมถึงได้สร้างความสัมพันธ์อันแน่นแฟ้นกับลูกค้า ดังนั้น การเกษียณอายุของนายเย็บ ชู ชวน อาจทำให้บริษัทฯ มีความเสี่ยงในการสูญเสียยอดขายและความสัมพันธ์อันดีกับลูกค้าได้ในภาวะตลาดอุตสาหกรรมรถยนต์ในปัจจุบันที่มีการแข่งขันที่สูงมาก

ถึงแม้ว่านายเย็บ ชู ชวนยังไม่มีแผนการเกษียณอายุในอนาคตอันใกล้และจะยังคงบทบาทในการสนับสนุนบริษัทฯ ทั้งทางด้านการดำเนินงานและกลยุทธ์ทางธุรกิจ แต่คณะกรรมการบริษัทได้ตระหนักถึงความเสี่ยงและให้บททวนการวางแผนในการลดความเสี่ยง อาทิ เช่น การกระจายอำนาจจากผู้บริหารระดับสูงแก่ผู้บริหารของแต่ละบริษัท โดยให้ดูแลรับผิดชอบการดำเนินงานและผลประกอบการของแต่ละบริษัทฯ และให้รายงานผลการดำเนินงานต่อประธานและประธานเจ้าหน้าที่บริหารเพื่อรับทราบ นอกจากนี้ บริษัทฯ ได้จัดโครงการฝึกอบรมเพื่อพัฒนาความสามารถและศักยภาพของพนักงานระดับหัวหน้างานอย่างต่อเนื่อง

3.5. ความเสี่ยงด้านการเงิน

3.5.1. ความเสี่ยงจากความผันผวนของอัตราดอกเบี้ย

บริษัทฯ ได้มีการทำสัญญาสินเชื่อกับธนาคารเพื่อการลงทุนในกิจการของบริษัทฯ ซึ่งสัญญาเหล่านี้มีเงื่อนไขที่แตกต่างกัน โดยเงื่อนไขส่วนใหญ่อยู่ภายใต้อัตราดอกเบี้ยแบบลอยตัว ซึ่งเป็นเหตุให้บริษัทฯ มีความเสี่ยงจากความผันผวนของอัตราดอกเบี้ยที่อาจส่งผลกระทบต่อต้นทุนทางการเงินของบริษัทฯ หากมีการปรับอัตราดอกเบี้ยเพิ่มขึ้น โดยในปี 2557 บริษัทฯ มีสัญญาสินเชื่อภายใต้เงื่อนไขอัตราดอกเบี้ยแบบลอยตัวอยู่ในสัดส่วนประมาณร้อยละ 80 ของสัญญาสินเชื่อทั้งหมดที่บริษัทฯ ยังคงมีอยู่กับธนาคาร

อย่างไรก็ดี บริษัทฯ ได้มีมาตรการลดความเสี่ยงนี้ โดยการทำสัญญาแลกเปลี่ยนอัตราดอกเบี้ยกับธนาคารเพื่อตรึงอัตราดอกเบี้ยให้คงที่ รวมถึงการติดตามแนวโน้มการเปลี่ยนแปลงของอัตราดอกเบี้ยอย่างใกล้ชิด อย่างไรก็ดี บริษัทฯ ได้มีการประเมินว่าการเปลี่ยนแปลงของอัตราดอกเบี้ยยังมีไม่มากจากมติ

คณะกรรมการนโยบายทางการเงินที่ให้คณนโยบายอัตราดอกเบี้ยในช่วงปีที่ผ่านมา นอกจากนี้ บริษัทฯ ได้กำหนดอัตราดอกเบี้ยแบบคงที่สำหรับสัญญาสินเชื่อใหม่กับธนาคาร และมีการวางแผนหาแหล่งเงินทุนอื่นๆ ในอัตราดอกเบี้ยคงที่เช่นกัน

3.5.2. ความเสี่ยงจากอัตราแลกเปลี่ยนเงินตราต่างประเทศ

สำหรับธุรกิจการผลิตชิ้นส่วนรถยนต์ บริษัทฯ มีรายได้และค่าใช้จ่ายในสกุลเงินต่างประเทศจากการส่งออกสินค้า และจัดซื้อเครื่องจักร ชิ้นส่วนอะไหล่ และวัตถุดิบในการผลิต ซึ่งทำให้บริษัทฯ มีความเสี่ยงจากการเปลี่ยนแปลงของอัตราแลกเปลี่ยนเงินตราต่างประเทศ อย่างไรก็ตาม บริษัทฯ ประเมินว่าบริษัทฯ มีความเสี่ยงค่อนข้างต่ำ เนื่องจากการซื้อขายส่วนใหญ่เป็นการขายให้กับบริษัทผู้ผลิตรถยนต์ในประเทศในสกุลเงินบาท โดยในปี 2557 บริษัทฯ มีมูลค่าการซื้อขายในเงินสกุลต่างประเทศคิดเป็นสัดส่วนเพียงประมาณร้อยละ 10 ของรายได้รวมทั้งหมดของบริษัทฯ

อย่างไรก็ตาม บริษัทฯ มีนโยบายการบริหารความเสี่ยงแบบธรรมชาติ โดยการจับคู่รายได้และค่าใช้จ่ายในเงินสกุลเดียวกัน และมีการใช้ตราสารอนุพันธ์ทางการเงินตามความเหมาะสมในการบริหารความเสี่ยง เช่น การทำสัญญาซื้อขายเงินตราต่างประเทศล่วงหน้า (Forward Contract) เป็นตัวเลือกในการลดความเสี่ยง

3.6. ความเสี่ยงอื่นๆ

3.6.1. ความเสี่ยงด้านความปลอดภัย สิ่งแวดล้อมและชุมชน

บริษัทฯ อาจมีความเสี่ยงจากอันตรายและความสูญเสียที่เกี่ยวข้องกับสุขภาพ ความปลอดภัย และสิ่งแวดล้อมจากกระบวนการผลิตของบริษัทฯ ซึ่งอาจส่งผลกระทบต่อองค์กรได้หากมีการบริหารจัดการที่ไม่มีประสิทธิภาพ โดยผลที่ตามมาอาจรุนแรงจากการเกิดอุบัติเหตุร้ายแรง ดังนั้น บริษัทฯ จึงกำหนดนโยบายเกี่ยวกับความปลอดภัยและสุขภาพของพนักงาน รวมถึงการจัดการด้านสิ่งแวดล้อมและชุมชน

บริษัทฯ มีการจัดฝึกอบรมให้พนักงานเพื่อสร้างความเข้าใจที่ดีและให้คำแนะนำในการปฏิบัติงานและกระบวนการผลิตเพื่อลดความเสี่ยงของการสูญเสียและอันตรายที่อาจเกิดขึ้น อีกทั้งมีการส่งเสริมให้พนักงานตระหนักถึงความปลอดภัยผ่านกิจกรรมด้านความปลอดภัย เช่น กิจกรรมการตรวจสอบที่ดี (Completely Check Completely Find Out) หรือ CCCF เพื่อกำจัดจุดเสี่ยงภัยและป้องกันไม่ให้เกิดอุบัติเหตุ และกิจกรรม 5ส (5S) เพื่อสร้างมาตรฐานความปลอดภัย สะอาด สะดวก และง่ายต่อการตรวจสอบสิ่งผิดปกติที่อาจเกิดขึ้นในสถานที่ทำงานเพื่อปรับปรุงมาตรฐานและเพิ่มพูนประสิทธิภาพในการทำงาน นอกจากนี้ บริษัทฯ มีการส่งเสริมนโยบายการจับจ่ายอย่างปลอดภัย โครงการเมาไม่ขับ โครงการโรงงานสีขาวเพื่อลดสารเสพติดในที่ทำงาน การตรวจสอบสภาพเครื่องจักรตามกำหนดระยะเวลาอย่างเคร่งครัด และการตรวจสอบสุขภาพประจำปีของพนักงาน นอกจากนี้ บริษัทฯ ยังให้ความสำคัญกับการปฏิบัติตามข้อกำหนดและกฎหมายที่เกี่ยวข้องของมาตรฐานด้านคุณภาพและสิ่งแวดล้อม โดยบริษัทฯ ได้รับการรับรองมาตรฐาน ISO/TS16949 และ ISO14001 อย่างต่อเนื่อง ซึ่งเป็นข้อพิสูจน์ถึงความน่าเชื่อถือของบริษัทฯ ในด้านคุณภาพและการจัดการด้านสิ่งแวดล้อม

3.6.2. ความเสี่ยงจากการลงทุนในประเทศอื่น

บริษัทฯ มีการวางแผนกลยุทธ์ทางธุรกิจเพื่อเป็นผู้นำในกลุ่มบริษัทผู้ผลิตชิ้นส่วนยานยนต์ในระดับ

ภูมิภาคเอเชีย และได้มีการดำเนินงานเพื่อให้บรรลุเป้าหมายที่วางไว้ ซึ่งการขยายการลงทุนในต่างประเทศ อาจทำให้บริษัทฯ มีความเสี่ยง ทั้งจากความไม่แน่นอนของโครงการที่วางแผนไว้และจากความไม่แน่นอนในประเทศที่บริษัทฯ ไปทำการลงทุน

ดังนั้น เพื่อเป็นการลดความเสี่ยงนี้ คณะกรรมการบริษัทได้กำหนดนโยบายในการลงทุนของบริษัทฯ ให้ศึกษาความเป็นไปได้สำหรับโครงการลงทุนใหม่ และนำเสนอข้อมูลเพื่อสนับสนุนการตัดสินใจของ คณะกรรมการบริษัทในการประเมินผลตอบแทนจากการลงทุนและการจัดสรรทรัพยากรเงินทุนของบริษัทฯ อย่างมีประสิทธิภาพและก่อให้เกิดประสิทธิผลมากที่สุด

3.6.3. ความเสี่ยงจากบริษัทร่วมลงทุน

การขยายการลงทุนของบริษัทฯ ในช่วงที่ผ่านมา ทำให้บริษัทฯ มีความเสี่ยงเพิ่มขึ้นในธุรกิจร่วมทุน ซึ่ง ผลการดำเนินงานของบริษัทร่วมทุนอาจไม่เป็นไปตามแผนงานที่วางไว้หรือเกิดปัญหาขัดแย้งกับร่วมทุน และทำให้บริษัทฯ ต้องรับภาระขาดทุนของบริษัทร่วมทุน

ทั้งนี้ บริษัทฯ มีการพิจารณาและคัดเลือกบริษัทที่จะเข้าร่วมทุนอย่างละเอียดรอบคอบสำหรับแต่ละ โครงการร่วมทุน โดยบริษัทฯ จะมีการทำข้อตกลงร่วมกันในเรื่องของขอบเขตการดำเนินงาน รวมถึงเงื่อนไข และข้อกำหนดต่างๆ เป็นลายลักษณ์อักษรเพื่อป้องกันข้อขัดแย้งที่อาจเกิดขึ้น และบริษัทฯ มีการประเมินและ ติดตามผลการดำเนินงานของบริษัทร่วมทุนอย่างต่อเนื่องและให้การสนับสนุนตามสมควร

3.6.4. ความเสี่ยงจากการทำสัญญาสินเชื่อกับธนาคาร

ในช่วงหลายปีที่ผ่านมา บริษัทฯ ใช้วงเงินสินเชื่อกับธนาคารเป็นแหล่งเงินทุนหลักในการบริหารงาน และการลงทุนของบริษัทฯ ซึ่งสัญญาสินเชื่อเหล่านี้มีเงื่อนไขและข้อกำหนดที่แตกต่างกัน และบริษัทฯ ต้อง ดำเนินงานภายใต้ข้อกำหนดของธนาคารเพื่อหลีกเลี่ยงการเรียกคืนเงินกู้ของธนาคาร ได้แก่ ข้อกำหนดในการ ใช้วงเงินสินเชื่อ การจ่ายเงินต้นและดอกเบี้ย และการรักษาอัตราส่วนทางการเงิน เป็นต้น ในกรณีที่บริษัทฯ ไม่สามารถปฏิบัติตามเงื่อนไขเหล่านี้หรือมีการละเมิดข้อตกลงใดๆ บริษัทฯ อาจมีความเสี่ยงที่ธนาคารจะเรียก คืนสินเชื่อคงค้างทั้งหมด และบริษัทฯ อาจต้องจ่ายเงินกู้ในอัตราดอกเบี้ยผิวน้ำ

บริษัทฯ ได้ให้ความสำคัญกับการสร้างสัมพันธ์ที่ดีกับธนาคาร และการจัดการเงินสดหมุนเวียนเพื่อ ชำระเงินต้นและดอกเบี้ยตามระยะเวลาที่กำหนด รวมถึงการรักษาอัตราส่วนทางการเงินของบริษัทฯ เพื่อให้ มั่นใจว่าบริษัทฯ ผ่านการตรวจสอบเงื่อนไขทางการเงินตามข้อกำหนดของธนาคาร ทั้งนี้ บริษัทฯ มีประวัติ การชำระเงินที่ดีเสมอมา และมีการดำเนินการอย่างเหมาะสมในการขอผ่อนผันกับธนาคารในกรณีที่บริษัทฯ อาจมีการละเมิดเงื่อนไขทางการเงินบางประการ นอกจากนี้ บริษัทฯ อยู่ระหว่างการพิจารณาการออกหุ้นกู้ใน ตลาดทุนเพื่อเป็นทางเลือกในการระดมทุนของบริษัทฯ นอกเหนือจากการใช้วงเงินสินเชื่อจากธนาคารเพียง อย่างเดียว

4. ทรัพย์สินที่ใช้ในการประกอบธุรกิจ

4.1. ทรัพย์สินที่ใช้ในการประกอบธุรกิจ

บริษัทฯ และบริษัทย่อยมีสินทรัพย์เป็นที่ดิน และอาคารซึ่งใช้เป็นสำนักงานและโรงงาน รวมถึงเครื่องจักรที่ใช้ในการดำเนินการ มีมูลค่าตามบัญชีสุทธิ ณ วันที่ 31 ธันวาคม 2557 โดยสรุปได้ดังนี้

ทรัพย์สินที่มีตัวตน

(หน่วย: ล้านบาท)

สินทรัพย์ถาวรที่ใช้ในการประกอบธุรกิจ	ลักษณะกรรมสิทธิ์	มูลค่าตามบัญชี (สุทธิ)	ภาระผูกพัน
ที่ดิน	เจ้าของ	748.90	จำนวน 111 ล้านบาท นำไปค้ำประกันวงเงิน สินเชื่อที่ได้รับจาก ธนาคาร
อาคารและส่วนปรับปรุงอาคารและห้องชุด	เจ้าของ	1,555.48	
อาคารบนที่ดินเช่า	เจ้าของ	17.23	ไม่มี
เครื่องจักรและอุปกรณ์โรงงาน	เจ้าของ/ภายใต้สัญญาเช่า การเงิน	3,411.19	ไม่มี
ยานพาหนะและอุปกรณ์สำนักงาน	เจ้าของ/ภายใต้สัญญาเช่า การเงิน	216.35	ไม่มี
อาคารระหว่างก่อสร้าง, เครื่องจักร และอุปกรณ์โรงงาน ระหว่างผลิต / ติดตั้ง	เจ้าของ	369.39	ไม่มี
ที่ดิน ส่วนปรับปรุงที่ดิน และอาคาร ที่ตั้งโชว์รูมรถยนต์ สาขารามอินทรา	เช่าระยะเวลา 1,3 ปี	ไม่มี	ไม่มี
ที่ดินและอาคารที่ตั้งโชว์รูมรถยนต์ สาขาลาดพร้าว	เช่าระยะเวลา 10 ปี	ไม่มี	ไม่มี
ที่ดิน ส่วนปรับปรุงที่ดิน อาคารและสิ่งปลูกสร้าง เครื่องจักร ที่ตั้งโชว์รูมรถยนต์ สาขานวนคร	เช่าระยะเวลา 1,3 ปี	ไม่มี	ไม่มี
ที่ดินและอาคารที่ตั้งโชว์รูมรถยนต์ สาขาสมุทรปราการ	เช่าระยะเวลา 10 ปี	ไม่มี	ไม่มี
ที่ดินและอาคารที่ตั้งโชว์รูมรถยนต์ สาขาแก้วลัมเปอร์	เช่าระยะเวลา 2,3,6 ปี	ไม่มี	ไม่มี
ห้องชุดที่ตั้งสำนักงานคิออฟฟิศเซส เซ็นทรัลเวิลด์	เช่าระยะเวลา 3 ปี	ไม่มี	ไม่มี
ที่ดินและคลังสินค้า บริษัท คาเซีย	เช่าระยะเวลา 3 ปี	ไม่มี	ไม่มี
อาคารและสำนักงานของบริษัทย่อยในสาธารณรัฐ ประชาชนจีน	เช่าระยะเวลา 3 ปี	ไม่มี	ไม่มี

ทรัพย์สินที่ไม่มีตัวตน

(หน่วย: ล้านบาท)

สินทรัพย์ถาวรที่ใช้ในการประกอบธุรกิจ	ลักษณะกรรมสิทธิ์	มูลค่าตามบัญชี (สุทธิ)	ภาระผูกพัน
คอมพิวเตอร์ซอฟต์แวร์	เจ้าของ	43.89	ไม่มี
ต้นทุนการพัฒนาผลิตภัณฑ์	เจ้าของ	64.31	ไม่มี

สิทธิการเช่า

(หน่วย: ล้านบาท)

สินทรัพย์ถาวรที่ใช้ในการประกอบธุรกิจ	ลักษณะกรรมสิทธิ์	มูลค่าตามบัญชี (สุทธิ)	ภาระผูกพัน
สิทธิการเช่า	เจ้าของ	161.21	จำนวน 96 ล้านบาท นำไปค้ำประกัน วงเงินสินเชื่อที่ได้รับ จากธนาคาร

สัญญาเช่าทรัพย์สินระยะยาว

4.1.1. สัญญาเช่าที่ดินพร้อมสิ่งปลูกสร้างเพื่อทำโชว์รูมรถยนต์ฟอร์ด สาขารามอินทรา

คู่สัญญา	นายสมณวัฒน์ พวงสาดี และบริษัท นิว เอรา เซลส์ จำกัด
สถานที่ตั้ง	โฉนดเลขที่ 102276 เลขที่ดิน 3677 ถนน รามอินทรา กม 7 เนื้อที่ประมาณ 1 ไร่ 2 งาน 21 ตารางวา
วันที่ทำสัญญา	20 พฤศจิกายน 2557
ระยะเวลาสิ้นสุดของสัญญา	3 ปี (31 ตุลาคม 2560)

4.1.2. สัญญาเช่าอาคารสำนักงานเพื่อทำโชว์รูมรถยนต์ฟอร์ด สาขารามอินทรา

คู่สัญญา	นางปราณี ประดิษฐ์ และบริษัท นิว เอรา เซลส์ จำกัด
สถานที่ตั้ง	อาคารบ้านเลขที่ 86 ซอยรามอินทรา 65 แยก 2-18-3 แขวงท่าแร้ง เขตบางเขน กรุงเทพฯ
วันที่ทำสัญญา	1 ตุลาคม 2557
ระยะเวลาสิ้นสุดของสัญญา	1 ปี (31 ตุลาคม 2558)

4.1.3. สัญญาเช่าที่ดินเพื่อทำโชว์รูมรถยนต์มิตซูบิชิ สาขาลาดพร้าว

คู่สัญญา	นายวัลลภ ชยาภิรัตน์และนางพันทิพา ชยาภิรัตน์ และบริษัท เอเบิล มอเตอร์ส จำกัด
สถานที่ตั้ง	โฉนดเลขที่ 6-29305, 7-29296 เลขที่ดิน 2418-2420 ถนนลาดพร้าว แขวงคลองจั่น เขตบางกะปิ กรุงเทพฯ 10101
วันที่ทำสัญญา	20 เมษายน 2554
ระยะเวลาสิ้นสุดของสัญญา	10 ปี (20 เมษายน 2564)

4.1.4. สัญญาเช่าอาคารเพื่อทำไร่ส้มรถยนต์มิตซูบิชิ สาขาตลาดพร้าว

คู่สัญญา	บริษัท ไคนามิค มอเตอร์ จำกัด และบริษัท เอเบิล มอเตอร์ส จำกัด
สถานที่ตั้ง	สิ่งปลูกสร้างเลขที่ 2418-2420 ถนนลาดพร้าว แขวงพลับพลา เขตวังทองหลาง กรุงเทพฯ
วันที่ทำสัญญา	20 เมษายน 2554
ระยะเวลาสิ้นสุดของสัญญา	10 ปี (20 เมษายน 2564)

4.1.5. สัญญาเช่าที่ดิน ส่วนปรับปรุงที่ดิน อาคารและสิ่งปลูกสร้าง เครื่องจักร เฟอร์นิเจอร์ เพื่อทำไร่ส้มรถยนต์มิตซูบิชิ สาขานวนคร

คู่สัญญา	นางวัลภา ญาณสมบูรณ์ และบริษัท เอเบิล มอเตอร์ส จำกัด
สถานที่ตั้ง	โฉนดเลขที่ 1731 เลขที่ 14/9 ต.บางเมือง อ.เมือง จ.สมุทรปราการ และส่วนปรับปรุงที่ดิน อาคาร และสิ่งปลูกสร้าง เครื่องมือ เครื่องจักร และเฟอร์นิเจอร์ ซึ่งตั้งอยู่ในที่ดินดังกล่าว
วันที่ทำสัญญา	1 มิถุนายน 2557 และ 1 มกราคม 2557
ระยะเวลาสิ้นสุดของสัญญา	1 และ 3 ปี (31 พฤษภาคม 2558 และ 31 ธันวาคม 2559 ตามลำดับ)

4.1.6. สัญญาเช่าที่ดินและก่อสร้างอาคารเพื่อทำไร่ส้มรถยนต์ฟอร์ด สาขาสมุทรปราการ

คู่สัญญา	นายวิศิษฐ์ เจริญกิจชัยการ และบริษัท นิวเอร์รา เซลส์ จำกัด
สถานที่ตั้ง	โฉนดเลขที่ 86435 เลขที่ 5823 ต.บางเมือง อ.เมือง จ.สมุทรปราการ
วันที่ทำสัญญา	20 กุมภาพันธ์ 2549
ระยะเวลาสิ้นสุดของสัญญา	10 ปี (6 สิงหาคม 2559)

4.1.7. สัญญาเช่าที่ดินเพื่อทำไร่ส้มรถยนต์ฮอนด้า สาขาแก้วลัมเปอร์ ประเทศมาเลเซีย

คู่สัญญา	บริษัท เวอร์เนอร์ บราเธอร์ส พรอพเพอร์ตี้ จำกัด และบริษัท นิวเอร์รา เซลส์ (มาเลเซีย) จำกัด
สถานที่ตั้ง	โฉนดเลขที่ GRN27328 เลขที่ 109 จาลันปาตู แก้วลัมเปอร์ มาเลเซีย
วันที่ทำสัญญา	7 ธันวาคม 2552
ระยะเวลาสิ้นสุดของสัญญา	6 ปี (31 สิงหาคม 2559)

คู่สัญญา	MOSAT LAND และบริษัท นิวเอร์รา เซลส์ (มาเลเซีย) จำกัด
สถานที่ตั้ง	เลขที่ 39821 จาลาน เซเมนยี คาจัง เซลังงอ 43000 มาเลเซีย
วันที่ทำสัญญา	1 เมษายน 2557
ระยะเวลาสิ้นสุดของสัญญา	3 ปี (31 มีนาคม 2560)

คู่สัญญา	นายลี เชน ฟง และบริษัท นิวเอร์รา เซลส์ (มาเลเซีย) จำกัด
สถานที่ตั้ง	เลขที่ 1357 จาลาน เซเมนยี คาจัง เซลังงอ 43000 มาเลเซีย
วันที่ทำสัญญา	1 เมษายน 2557
ระยะเวลาสิ้นสุดของสัญญา	2 ปี (31 มีนาคม 2559)

4.1.8. สัญญาเช่าห้องชุดสำนักงานอาคารดิออฟฟิศเซส แอท เซ็นทรัลเวิลด์

คู่สัญญา	กองทุนรวมสิทธิการเช่าอสังหาริมทรัพย์ CPN คอมเมอร์เชียล โกรท และบริษัท อปิโก ไฮเทค จำกัด (มหาชน)
สถานที่ตั้ง	เลขที่ 2812 ชั้น 28 ถนนพระราม 1 ปทุมวัน กรุงเทพฯ 10330
วันที่ทำสัญญา	1 มกราคม 2556
ระยะเวลาสิ้นสุดของสัญญา	3 ปี (31 ธันวาคม 2558)

4.1.9. สัญญาเช่าที่ดิน และคลังสินค้า บริษัท คาเซีย (ประเทศไทย) จำกัด

คู่สัญญา	บริษัท สิริโกมล พร็อพเพอร์ตี้ จำกัด และบริษัท คาเซีย (ประเทศไทย) จำกัด
สถานที่ตั้ง	เลขที่ 229/104-105 หมู่ 1 ถนนเทพารักษ์ ตำบลบางเสาธง จังหวัดสมุทรปราการ
วันที่ทำสัญญา	20 ธันวาคม 2555
ระยะเวลาสิ้นสุดของสัญญา	3 ปี (3 ธันวาคม 2561)

4.1.10. สัญญาเช่าที่ดิน อาคารโรงงาน และสำนักงานของบริษัทย่อยในสาธารณรัฐประชาชนจีน

ลักษณะ	ที่ดิน อาคาร โรงงาน และสำนักงาน
สถานที่ตั้ง	เลขที่ 405 ถนนยุนเคี เมืองคุนซาน มณฑลเจียงซู สาธารณรัฐประชาชนจีน
วันที่ทำสัญญา	19 เมษายน 2554
ระยะเวลาสิ้นสุดของสัญญา	50 ปี (26 มีนาคม 2604)

ลักษณะ	ที่ดิน อาคาร โรงงาน และสำนักงาน
สถานที่ตั้ง	เลขที่ 3600 ถนนไห่วิงตง ชิงฟู่ เซี่ยงไฮ้ สาธารณรัฐประชาชนจีน
วันที่ทำสัญญา	19 มิถุนายน 2557
ระยะเวลาสิ้นสุดของสัญญา	3 ปี (18 มิถุนายน 2560)

4.2. นโยบายการลงทุนในบริษัทย่อยและบริษัทร่วม

บริษัทฯ มีการลงทุนในบริษัทย่อยและบริษัทร่วมในธุรกิจที่เกี่ยวข้องเนื่องกับการผลิตและจำหน่ายชิ้นส่วนรถยนต์ และตัวแทนจำหน่ายรถยนต์ ซึ่งรายละเอียดของบริษัทย่อยและบริษัทร่วมของบริษัทฯ เป็นไปตามค่านิยมของมาตรฐานรายงานทางการเงินของบริษัทฯ ซึ่งได้เปิดเผยไว้ในหมายเหตุประกอบงบการเงิน

บริษัทฯ มีนโยบายการลงทุนเพื่อเสริมสร้างและพัฒนาศักยภาพในการผลิตและการดำเนินงานของบริษัทฯ โดยมีหลักการในการลงทุนเพื่อผลประโยชน์ด้านประสิทธิภาพ ความเชี่ยวชาญ และเทคโนโลยีในการผลิต การตลาด และการดำเนินงาน เพื่อมุ่งสู่เป้าหมายในการเป็นผู้นำในกลุ่มผู้ผลิตชิ้นส่วนรถยนต์ชั้นนำในภูมิภาคเอเชีย ในปีที่ผ่านมา บริษัทฯ มุ่งเน้นการลงทุนในธุรกิจการผลิตและจำหน่ายชิ้นส่วนรถยนต์และธุรกิจการพัฒนา ระบบซอฟต์แวร์ของระบบนำร่องการเดินทางโดยรถยนต์ โดยเป็นการลงทุนร่วมกับบริษัทร่วมทุนจากต่างประเทศ

ในสัดส่วนการร่วมทุนที่แตกต่างกันตามข้อตกลงในการบริหารจัดการร่วมกัน และมีการรายงานผลการดำเนินงาน และผลประกอบการให้ผู้บริหารของบริษัทฯ ทราบเป็นรายไตรมาส

นอกจากนี้ บริษัทฯ มีการลงทุนในบริษัทที่ประกอบธุรกิจสนับสนุนการดำเนินงานของบริษัทฯ ซึ่งเน้นการให้บริการแก่บริษัทฯ และบริษัทย่อยในกลุ่มบริษัทอปโก้ โดยบริษัทเหล่านี้ส่วนใหญ่อยู่ในรูปแบบของบริษัทย่อยของบริษัทฯ ซึ่งมีการบริหารจัดการและดำเนินงานภายใต้การบริหารของบริษัทฯ เพื่อให้เกิดประสิทธิภาพ และประสิทธิผลสูงสุดแก่บริษัทฯ อาทิ เช่น บริษัทให้บริการด้านระบบปฏิบัติการออร์เคิล และบริษัทที่ให้บริการในการจัดกิจกรรมฝึกอบรม เป็นต้น

5. ข้อพิพาททางกฎหมาย

ในปลายปี 2554 บริษัทย่อยแห่งหนึ่งของบริษัทฯ ซึ่งบริษัทฯ ถือหุ้นอยู่ร้อยละ 60 มีข้อพิพาททางกฎหมาย โดยถูกฟ้องเรียกค่าเสียหายในคดีแพ่งเนื่องจากการละเมิดลิขสิทธิ์เกี่ยวกับข้อมูลแผนที่นำทางจากบริษัท โกลบเทค จำกัด เป็นจำนวนเงินประมาณ 450 ล้านบาท เมื่อวันที่ 5 ตุลาคม 2554 และในปี 2555 บริษัทย่อยดังกล่าว ได้ถูกฟ้องร้องในคดีอาญาจากกรณีเดียวกัน ซึ่งในเดือนมกราคม 2556 ศาลทรัพย์สินทางปัญญาและการค้าระหว่างประเทศกลาง (“ศาลทรัพย์สินฯ”) ได้มีคำพิพากษาให้ยกฟ้องคดีอาญาดังกล่าว อย่างไรก็ตาม ฝ่ายโจทก์ได้ยื่นฟ้องคดีอาญาต่อศาลฎีกา

ในเดือนตุลาคม 2557 ศาลฎีกาได้มีคำพิพากษาคัดสินให้บริษัทย่อยดังกล่าวชนะคดี คดีอาญาจึงเป็นอันสิ้นสุด ในส่วนของคดีแพ่ง ศาลทรัพย์สินฯ ได้มีคำพิพากษาคัดสินในบริษัทย่อยดังกล่าวแพ้คดีและให้บริษัทย่อยดังกล่าวจ่ายค่าชดเชยเป็นจำนวนเงินประมาณ 1 ล้านบาทพร้อมดอกเบี้ยในอัตราร้อยละ 7.5 โดยฝ่ายบริหารอยู่ระหว่างการพิจารณายื่นอุทธรณ์ต่อไป ทั้งนี้ ผู้บริหารของบริษัทย่อยดังกล่าวได้ประเมินและเชื่อว่าคดีดังกล่าวอาจจะทำให้เกิดผลเสียหายไม่เกินจำนวนเงินที่ศาลทรัพย์สินฯ ตัดสิน บริษัทย่อยดังกล่าวจึงบันทึกประมาณการหนี้สินสำหรับเงินชดเชยค่าเสียหายเป็นจำนวนเงิน 1 ล้านบาทในงบการเงินปี 2557

6. ข้อมูลทั่วไป*

ชื่อบริษัท	: บริษัท อ-apiโก ไฮเทค จำกัด (มหาชน) (“บริษัทฯ”, “AH”) AAPICO HITECH PUBLIC COMPANY LIMITED		
ที่ตั้งสำนักงานใหญ่	: เลขที่ 99 หมู่ที่ 1 นิคมอุตสาหกรรมไฮเทค ตำบลบ้านเลน อำเภอบางปะอิน จังหวัดพระนครศรีอยุธยา 13160		
ประเภทธุรกิจ	: ดำเนินธุรกิจออกแบบ ผลิต และติดตั้งอุปกรณ์จับยึดเพื่อใช้ในการประกอบรถยนต์แบบครบวงจร (Car Assembly Jigs) ออกแบบและผลิตแม่พิมพ์ปั๊มโลหะแผ่น (Stamping Die) และผลิตชิ้นส่วนประกอบรถยนต์ (Automotive parts) ให้แก่บริษัทผู้ผลิตรายอื่น (“OEM” Original Equipment Manufacturer) ชั้นนำของโลก นอกจากนี้ บริษัทฯ ได้ลงทุนในบริษัทย่อยและบริษัทร่วมที่มีความเกี่ยวเนื่องกับผลิตภัณฑ์และบริการของบริษัทฯ ได้แก่ ผลิตชิ้นส่วนโครงช่วงล่างรถกระบะ (Chassis Frame) ผลิตชิ้นส่วนโลหะตีอัดขึ้นรูป (Forging) และกลึงกัดผิวสำเร็จด้วยเครื่อง CNC Machining ผลิตอุปกรณ์จับยึดประตูดรถ ชุดบานพับฝากระโปรง ชุดเบรกมือ ผลิตชิ้นส่วนรถยนต์ที่เป็นพลาสติก ผลิตชิ้นส่วนประตูดรถ รวมถึงธุรกิจตัวแทนจำหน่ายรถยนต์ ธุรกิจด้านการพัฒนาโปรแกรมคอมพิวเตอร์สำหรับอุปกรณ์ระบบนำร่องการเดินทางโดยรถยนต์ เป็นต้น รวมทั้งสิ้น 40 บริษัท (29 บริษัทในประเทศไทย และ 11 บริษัทในต่างประเทศ)		
เลขทะเบียนบริษัท	: 0107545000179		
โทรศัพท์	: (66) 35 350880	โทรสาร	: (66) 35 350881
โฮมเพจบริษัท	: www.aapico.com	อีเมล	: aapico@aapico.com
ทุนจดทะเบียน	: 322,649,160 บาท	ประกอบด้วย	หุ้นสามัญ 322,649,160 หุ้น**
ทุนชำระแล้ว	: 322,583,844 บาท	ประกอบด้วย	หุ้นสามัญ 322,583,844 หุ้น**

*ข้อมูล ณ วันที่ 31 ธันวาคม 2557

**ราคาหุ้นละ 1 บาท

ข้อมูลทั่วไปของบริษัทย่อย และบริษัทร่วม

ประเทศ	บริษัท	ที่อยู่	ที่ติดต่อ	
บริษัทผลิตชิ้นส่วนยานยนต์				
ไทย	บริษัท อาปิโก ไฮเทค จำกัด (มหาชน)	99 หมู่ที่ 1 นิคมอุตสาหกรรมไฮเทค ตำบลบ้านเลน อำเภอบางปะอิน จังหวัดพระนครศรีอยุธยา 13160	โทรศัพท์ (66) 35 350 880 โทรสาร (66) 35 350 881 www.aapico.com	
		[โรงงานที่ 2]	7/289 หมู่ที่ 6 นิคมอุตสาหกรรมอมตะซิตี้ ตำบลมาบยางพร อำเภอปลวกแดง จังหวัดระยอง 21140	โทรศัพท์ (66) 38 650 888 โทรสาร (66) 38 036 228
		[สำนักงาน]	ห้อง 2812 ชั้น 28 อาคาร คีออฟฟิศเซส แอท เซ็นทรัลเวิลด์ เลขที่ 999/9 ถนนพระราม 1 แขวงปทุมวัน เขตปทุมวัน กรุงเทพฯ 10330	โทรศัพท์ (66) 2 613 1504-6 โทรสาร (66) 2 613 1508
	บริษัท อาปิโก อมตะ จำกัด	700/483 หมู่ที่ 2 นิคมอุตสาหกรรมอมตะนคร ตำบลบ้านเก่า อำเภopanทอง จังหวัดชลบุรี 20160	โทรศัพท์ (66) 38 717 200 โทรสาร (66) 38 717 187	
	บริษัท อาปิโก ฟอรัจจิ่ง จำกัด (มหาชน)	700/20 หมู่ที่ 6 นิคมอุตสาหกรรมอมตะนคร ตำบลหนองไม้แดง อำเภอเมืองชลบุรี จังหวัดชลบุรี 20000	โทรศัพท์ (66) 38 213 355 โทรสาร (66) 38 213 360	
	บริษัท อาปิโก ไฮเทค พาร์ทส์ จำกัด	99/2 หมู่ที่ 1 นิคมอุตสาหกรรมไฮเทค ตำบลบ้านเลน อำเภอบางปะอิน จังหวัดพระนครศรีอยุธยา 13160	โทรศัพท์ (66) 35 350 880 โทรสาร (66) 35 350 881	
	บริษัท อาปิโก พลาสติก จำกัด (มหาชน)	358-358/1 หมู่ที่ 17 นิคมอุตสาหกรรมบางพลี ถนนเทพารักษ์ ตำบลบางเสาธง อำเภอบางเสาธง จังหวัดสมุทรปราการ 10540	โทรศัพท์ (66) 2 315 3456 โทรสาร (66) 2 315 3334	
[โรงงานที่ 2]	7/288 หมู่ที่ 6 นิคมอุตสาหกรรมอมตะซิตี้ ตำบลมาบยางพร อำเภอปลวกแดง จังหวัดระยอง 21140	โทรศัพท์ (66) 38 650 888 โทรสาร (66) 38 650 804		
บริษัท อาปิโก ฟรีซชั่น จำกัด	700/16 หมู่ที่ 6 นิคมอุตสาหกรรมอมตะนคร ตำบลหนองไม้แดง อำเภอเมืองชลบุรี จังหวัดชลบุรี 20000	โทรศัพท์ (66) 38 213 355 โทรสาร (66) 38 213 360		
บริษัท อาปิโก สดรักเจอร์ล โปรดักส์ จำกัด	700/16 หมู่ที่ 6 นิคมอุตสาหกรรมอมตะนคร ตำบลหนองไม้แดง อำเภอเมืองชลบุรี จังหวัดชลบุรี 20000	โทรศัพท์ (66) 38 717 200 โทรสาร (66) 38 717 187		

ประเทศ	บริษัท	ที่อยู่	ติดต่อ
ไทย	บริษัท ลาซียา (ประเทศไทย) จำกัด	229/104-105 หมู่ที่ 1 ถนนเทพารักษ์ ตำบลบางเสาธง อำเภอบางเสาธง จังหวัดสมุทรปราการ 10540	โทรศัพท์ (66) 2 706 5915-9 โทรสาร (66) 2 706 5910
	บริษัท อ-apiโก เลมเทค (ประเทศไทย) จำกัด	56 หมู่ที่ 9 ตำบลธนู อำเภออุทัย จังหวัด พระนครศรีอยุธยา 13160	โทรศัพท์ (66) 35 741 808 โทรสาร (66) 35 719 383
	บริษัท อ-apiโก มิตรอุโทะ (ประเทศไทย) จำกัด	99/2 หมู่ที่ 1 นิคมอุตสาหกรรมไฮเทค ตำบลบ้านเลน อำเภอบางปะอิน จังหวัดพระนครศรีอยุธยา 13160	โทรศัพท์ (66) 35 350 880 โทรสาร (66) 35 350 881
	บริษัท เอเบิล ซาโน อินดัสตริส (1996) จำกัด	98 หมู่ 1 นิคมอุตสาหกรรมไฮเทค ตำบลบ้านเลน อำเภอบางปะอิน จังหวัดพระนครศรีอยุธยา 13160	โทรศัพท์ (66) 35 350 880 โทรสาร (66) 35 350 881
	บริษัท เอ็ดซ่า อ-apiโก ออโตโมทีฟ จำกัด	99/2 หมู่ที่ 1 นิคมอุตสาหกรรมไฮเทค ตำบลบ้านเลน อำเภอบางปะอิน จังหวัดพระนครศรีอยุธยา 13160	โทรศัพท์ (66) 35 350 880 โทรสาร (66) 35 350 881
	บริษัท มินท์ อ-apiโก (ประเทศไทย) จำกัด	7/290 หมู่ที่ 6 นิคมอุตสาหกรรมอมตะซิตี้ ตำบลมาบยางพร อำเภอปลวกแดง จังหวัดระยอง 21140	โทรศัพท์ (66) 38 650 865-7 โทรสาร (66) 38 650 864
	บริษัท ชันโอ อินดัสตริส (ประเทศไทย) จำกัด	7/209 หมู่ที่ 6 นิคมอุตสาหกรรมอมตะซิตี้ ตำบลมาบยางพร อำเภอปลวกแดง จังหวัดระยอง 21140	โทรศัพท์ (66) 38 956 250 โทรสาร (66) 38 956 252
	บริษัท ชุมิโน อ-apiโก (ไทยแลนด์) จำกัด	700/706 นิคมอุตสาหกรรมอมตะนคร หมู่ที่ 3 ตำบลบ้านเก่า อำเภอพานทอง จังหวัดชลบุรี 20160	โทรศัพท์ (66) 38 447 628 โทรสาร (66) 38 447 632
	บริษัท ไทย ทากาชิ เซมิโตะ จำกัด	358-358/1 หมู่ที่ 17 นิคมอุตสาหกรรมบางพลี ซอย 7/1 ถนนเทพารักษ์ ตำบลบางเสาธง อำเภอบางเสาธง จังหวัดสมุทรปราการ 10540	โทรศัพท์ (66) 2 705 8800 โทรสาร (66) 2 705 8808
จีน	บริษัท กุณซาน เจินไต้ – ชินเซง ฟริชชั่น ฟอรัจจิ่ง จำกัด	อ-โกโนมิก แอนด์ เทคโนโลยีคอล คิเวลล์สโอปมันท์ โซน 405 ถนนหยินเซี่ย เมืองกุณซาน เจียงซู 215331	โทรศัพท์ (86) 512 5767 1757 โทรสาร (86) 512 5767 0964
	บริษัท อ-apiโก เซียงไฮ้ จำกัด	3600 ถนนไห่วิงงิง ซิงปู เซียงไฮ้ 201709	โทรศัพท์ (86) 21 5974 4843 โทรสาร (86) 21 5974 4704

ประเทศ	บริษัท	ที่อยู่	ที่ติดต่อ
บริษัทออกแบบและผลิตอุปกรณ์จับยึด			
ไทย	บริษัท อปิโก ไฮเทค ทูลิ่ง จำกัด	99 หมู่ที่ 1 นิคมอุตสาหกรรมไฮเทค	โทรศัพท์ (66) 35 350 880
		ตำบลบ้านเลน อำเภอบางปะอิน	โทรสาร (66) 35 350 881
		จังหวัดพระนครศรีอยุธยา 13160	
บริษัทตัวแทนจำหน่าย และบริการหลังการขายรถยนต์			
ไทย	บริษัท เอเบิล มอเตอร์ส จำกัด	14/9 หมู่ที่ 14 ถนนพหลโยธิน	โทรศัพท์ (66) 2 908 6001-7
		ตำบลคลองหนึ่ง อำเภอกลองหลวง	โทรสาร (66) 2 908 6009
		จังหวัดปทุมธานี 12120	
	[สำนักงานสาขา]	2418-2420 ถนนลาดพร้าว แขวงวังทองหลาง	
		เขตวังทองหลาง กรุงเทพมหานคร	
	บริษัท นิว เอรา เซลส์ จำกัด	66/24 หมู่ 14 ถนนรามอินทรา กม.7	โทรศัพท์ (66) 2 519 5800-4
		แขวงคันนายาว เขตคันนายาว	โทรสาร (66) 2 946 5107
		กรุงเทพมหานคร 10230	
	[สำนักงานสาขา 2]	89/89 หมู่ 5 ถนนศรีนครินทร์	
		ตำบลบางเมือง อำเภอเมือง	
	จังหวัดสมุทรปราการ 10270		
	บริษัท ฮุนได มอเตอร์ (ไทยแลนด์) จำกัด	92 ถนนวิภาวดี รังสิต แขวงตลาดบางเขน	โทรศัพท์ (66) 2 790 1888
		เขตหลักสี่ กรุงเทพมหานคร 10210	โทรสาร (66) 2 790 1877
			www.hyundai-motor.co.th
มาเลเซีย	บริษัท นิว เอรา เซลส์ (มาเลเซีย) จำกัด	เลขที่ 39821 จาลาน เซเมนยี 43000	โทรศัพท์ (60) 3 8737 0403
		คาจัง เซลังงอ	โทรสาร (60) 3 8737 7406
	บริษัท เทนากา เซเทีย ริซอสเซส จำกัด	เลขที่ 10 จาลาน 51/217 ส่วนที่ 51	โทรศัพท์ (60) 3 7784 8411
		46050 เปตาสิง จายา เซลังงอ	โทรสาร (60) 3 7784 7411
บริษัทระบบแผนที่นำร่องการเดินทาง			
ไทย	บริษัท อปิโก ไอทีเอส จำกัด	99 หมู่ที่ 1 นิคมอุตสาหกรรมไฮเทค	โทรศัพท์ (66) 35 350 880
		ตำบลบ้านเลน อำเภอบางปะอิน	โทรสาร (66) 35 350 881
		จังหวัดพระนครศรีอยุธยา 13160	www.powermap.in.th
	บริษัท เอ แม็คชั่น จำกัด	99 หมู่ที่ 1 นิคมอุตสาหกรรมไฮเทค	โทรศัพท์ (66) 35 350 880
		ตำบลบ้านเลน อำเภอบางปะอิน	โทรสาร (66) 35 350 881
		จังหวัดพระนครศรีอยุธยา 13160	
บริษัท พาพาโก (ประเทศ ไทย) จำกัด	184/232 อาคารฟอรัมทาวเวอร์ ชั้น 33	โทรศัพท์ (66) 2 645 4117	
	ถนนรัชดาภิเษก แขวงห้วยขวาง เขตห้วยขวาง กรุงเทพมหานคร 10310		

ประเทศ	บริษัท	ที่อยู่	ติดต่อ
มาเลเซีย	บริษัท อปิโก ไอทีเอส จำกัด (มาเลเซีย)	เลขที่ 10 จาลาน 51/217 ส่วนที่ 51 46050 เปตาลิง จายา เซลังงอ	โทรศัพท์ (60) 3 7956 5158 โทรสาร (60) 3 7956 6158
	บริษัท อปิโก คิวไอ จำกัด	เลขที่ 38-1 จาลาน เมกา เมนดง ออฟ จาลาน กลาง ลามา 58200 กัวลาลัมเปอร์	
สิงคโปร์	บริษัท เอเบิล ไอทีเอส จำกัด	745 โลรอง 5 โทพาโย ดิ แอควารี 03-01 ประเทศสิงคโปร์ 319455	โทรศัพท์ (65) 6 836 1919
	บริษัท ควอนตัม อินเวนชั่น จำกัด	อาคาร 71 เอเซอร์ ราจา เกรสเซ็นด์ #03-23/24 ประเทศสิงคโปร์ 139951	
อื่นๆ			
ไทย	บริษัท อปิโก เอ็นจิเนียริง จำกัด	99 หมู่ที่ 1 นิคมอุตสาหกรรมไฮเทค ตำบลบ้านเลน อำเภอบางปะอิน จังหวัดพระนครศรีอยุธยา 13160	โทรศัพท์ (66) 35 350 880 โทรสาร (66) 35 350 881
	บริษัท เอ อีอาร์พี จำกัด	99 หมู่ที่ 1 นิคมอุตสาหกรรมไฮเทค ตำบลบ้านเลน อำเภอบางปะอิน จังหวัดพระนครศรีอยุธยา 13160	โทรศัพท์ (66) 35 350 880 โทรสาร (66) 35 350 881
	บริษัท อปิโก เทรนนิง เซ็นเตอร์ จำกัด	99 หมู่ที่ 1 นิคมอุตสาหกรรมไฮเทค ตำบลบ้านเลน อำเภอบางปะอิน จังหวัดพระนครศรีอยุธยา 13160	โทรศัพท์ (66) 35 350 880 โทรสาร (66) 35 350 881
	บริษัท อปิโก เทคโนโลยี จำกัด	99 หมู่ที่ 1 นิคมอุตสาหกรรมไฮเทค ตำบลบ้านเลน อำเภอบางปะอิน จังหวัดพระนครศรีอยุธยา 13160	โทรศัพท์ (66) 35 350 880 โทรสาร (66) 35 350 881
มาเลเซีย	บริษัท อปิโก เอ็นจิเนียริง จำกัด	เลขที่ 10 จาลาน 51/217 ส่วนที่ 51 46050 เปตาลิง จายา เซลังงอ	โทรศัพท์ (60) 3 7784 8411 โทรสาร (60) 3 7784 7411
สิงคโปร์	บริษัท อปิโก อินเวสเมนต์ จำกัด	745 โลรอง 5 โทพาโย ดิ แอควารี 03-01 ประเทศสิงคโปร์ 319455	โทรศัพท์ (65) 6 836 1919
	บริษัท แจ็คสปีด คอร์ปอเรชั่น จำกัด(มหาชน)	47 ถนนโลแยง ประเทศสิงคโปร์ 508955	โทรศัพท์ (65) 6 788 2088 โทรสาร (65) 6 788 0020

บุคคลอ้างอิง

- นายทะเบียนหลักทรัพย์ : บริษัท ศูนย์รับฝากหลักทรัพย์ (ประเทศไทย) จำกัด
เลขที่ 62 อาคารตลาดหลักทรัพย์แห่งประเทศไทย
ถนน รัชดาภิเษก แขวงคลองเตย เขตคลองเตย กรุงเทพฯ 10110
โทรศัพท์ (66) 2 229-2800, (66) 2 229-2888
โทรสาร (66) 2 359-1259
- ผู้สอบบัญชี : บริษัท สำนักงาน อีวาย จำกัด
ชั้น 33 อาคารเลอรัชดา เลขที่ 193/136-137
ถนนรัชดาภิเษก แขวงคลองเตย เขตคลองเตย กรุงเทพฯ 10110
โทรศัพท์ (66) 2 264-0777
โทรสาร (66) 2 264-0789
- ที่ปรึกษาทางกฎหมาย : บริษัท เอส ซี ลอว์ ออฟฟิส จำกัด
เลขที่ 90/42 ชั้น 16 อาคารสาธรรธานี
ถนนสาทรเหนือ แขวงสีลม เขตบางรัก กรุงเทพฯ 10500
โทรศัพท์ (66) 2 696-9696-97
โทรสาร (66) 2 696-9698

อันดับเครดิตองค์กร

ในปี 2557 บริษัทฯ ได้รับการจัดอันดับเครดิตองค์กรโดยบริษัท ทริสเรตติ้ง จำกัด ที่ระดับ “BBB+” โดยอันดับเครดิตสะท้อนถึงสถานะทางธุรกิจที่แข็งแกร่งในการเป็นผู้ผลิตชิ้นส่วนรถยนต์ลำดับที่ 1 ในประเทศไทย รวมถึงการมีความสัมพันธ์ที่ดีกับผู้ผลิตรายใหญ่หลายราย อุปสรรคในการเข้าสู่ตลาดผู้ผลิตชิ้นส่วนรถยนต์ลำดับที่ 1 ที่มีค่อนข้างสูง และปัจจัยพื้นฐานที่แข็งแกร่งของประเทศไทยซึ่งเอื้อต่ออุตสาหกรรมยานยนต์ อย่างไรก็ตาม อันดับเครดิตนี้ได้พิจารณาถึงลักษณะการผลิตของชิ้นส่วนรถยนต์ปัมป์ขึ้นรูปที่มีอัตรากำไรอยู่ในระดับที่ไม่สูงนัก ตลอดจนความเสี่ยงของการกระจุกตัวของลูกค้าซึ่งเป็นลักษณะโดยทั่วไปของอุตสาหกรรมเนื่องจากบริษัทผู้ผลิตรายอื่นในประเทศไทยมีจำนวนไม่มากนัก

บริษัท ทริสเรตติ้ง จำกัด ได้จัดแนวนามอันดับเครดิตของบริษัทฯ ที่ระดับคงที่ หรือ Stable โดยสะท้อนถึงการคาดการณ์ถึงตำแหน่งทางการตลาดที่แข็งแกร่งของบริษัทฯ และการฟื้นฟูของอุตสาหกรรมยานยนต์ ซึ่งจะเป็นตัวแปรหลักในการผลักดันรายได้ของบริษัทฯ ในอีก 12 เดือนข้างหน้า อีกทั้งยังสะท้อนมุมมองว่าบริษัทฯ จะสามารถรักษาความเข้มแข็งทางการเงินไว้ได้อีกด้วย