

ส่วนที่ 3

ฐานะการเงินและผลการดำเนินงาน

13. ข้อมูลทางการเงินที่สำคัญ

13.1. งบดุล

(หน่วย : 1,000 บาท)

รายการ	งบการเงินรวม				
	2554	2555 (ปรับปรุงใหม่)	2556	2557	2558
สินทรัพย์					
เงินสดและรายการเทียบเท่าเงินสด	238,957	207,061	237,637	313,656	338,199
เงินลงทุนระยะสั้นและเงินฝากประจำธนาคาร	64,810	18,854	6,085	15,290	38,120
ลูกหนี้การค้า - สุทธิ	1,202,832	2,800,924	2,256,799	1,900,156	1,911,728
เงินทดรองจ่ายและเงินให้กู้ยืมระยะสั้นแก่กิจการที่เกี่ยวข้องกัน	25,000	484	653	702	-
สินค้าคงเหลือ - สุทธิ	892,036	1,282,336	1,221,721	1,209,549	1,109,461
เงินลงทุนในบริษัทร่วม และกิจการร่วมค้า	728,544	917,183	1,184,901	1,335,545	1,367,968
ค่าความนิยม - สุทธิ	1,086,862	1,086,862	234,531	234,531	234,531
ที่ดิน อาคารและอุปกรณ์ - สุทธิ	6,578,408	6,540,718	6,674,348	6,318,534	5,846,695
สินทรัพย์ภาษีเงินได้รอการตัดบัญชี		36,753	8,705	12,746	11,851
สินทรัพย์อื่น	703,757	932,072	753,816	741,649	648,518
รวมสินทรัพย์	11,521,206	13,823,245	12,579,195	12,082,356	11,507,070
หนี้สิน					
เงินเบิกเกินบัญชีและเงินกู้ยืมระยะสั้นจากธนาคาร	938,281	984,454	1,073,367	736,738	655,482
เจ้าหนี้การค้า	1,896,988	3,093,266	2,128,345	2,317,685	1,977,559
เงินกู้ยืมระยะยาวที่ถึงกำหนดชำระภายในหนึ่งปี	840,888	1,686,932	1,490,116	1,168,317	922,802
เงินทดรองจ่ายและเงินกู้ยืมระยะสั้นจากกิจการที่เกี่ยวข้องกัน	17,940	16,954	17,813	17,113	14,618
เงินกู้ยืมระยะยาว - สุทธิจากส่วนที่ถึงกำหนดชำระภายในหนึ่งปี	3,172,027	2,660,636	2,061,463	1,891,222	905,231
หุ้นกู้	-	-	-	-	798,444
หนี้สินอื่น	550,098	411,310	337,477	269,891	250,089
รวมหนี้สิน	7,416,222	8,853,551	7,108,580	6,400,965	5,524,226
ผู้ถือหุ้น					
ทุนจดทะเบียน	271,698	271,698	322,649	322,649	322,649
ทุนชำระแล้ว	268,874	268,874	322,584	322,584	322,584
ส่วนเกินมูลค่าหุ้น	2,164,354	2,164,354	2,164,354	2,164,354	2,164,354
กำไรสะสม - จัดสรรแล้วสำรองตามกฎหมาย	178,911	180,635	210,635	212,635	212,635
- ยังไม่ได้จัดสรร	1,438,511	2,261,138	2,616,251	2,871,533	3,105,758
องค์ประกอบอื่นของส่วนของผู้ถือหุ้น	(61,154)	(28,959)	(6,523)	(57,170)	(3,834)
ส่วนของผู้ถือหุ้นส่วนน้อยของบริษัทย่อย	115,487	123,651	163,314	167,455	181,348
รวมส่วนของผู้ถือหุ้น	4,104,984	4,969,694	5,470,615	5,681,391	5,982,845

หมายเหตุ งบการเงินปี 2554 เป็นข้อมูลก่อนปรับปรุงผลสะสมจากการเปลี่ยนแปลงนโยบายการบัญชีเกี่ยวกับภาษีเงินได้

13.2. งบกำไรขาดทุน

(หน่วย : 1,000 บาท)

รายการ	งบการเงินรวม				
	2554	2555 (ปรับปรุงใหม่)	2556	2557	2558
งบกำไรขาดทุน					
รายได้รวม	10,785,984	16,811,097	16,998,357	15,196,451	14,993,712
รายได้จากการขายและบริการ	10,355,659	16,120,132	15,627,251	14,572,306	14,534,478
รายได้อื่น	430,325	690,965	1,371,106	624,145	459,234
ต้นทุนขายและบริการ	(9,591,193)	(15,058,483)	(14,552,479)	(13,964,491)	(13,820,232)
ค่าใช้จ่ายในการขายและบริหาร	(1,079,111)	(821,789)	(858,652)	(744,125)	(786,119)
ค่าใช้จ่ายทางการเงิน	(238,528)	(289,262)	(273,300)	(208,337)	(170,190)
ภาษีเงินได้นิติบุคคล	(94,303)	(37,882)	(73,712)	(22,849)	(26,682)
ส่วนแบ่งกำไรจากเงินลงทุนในบริษัทร่วม	154,243	323,744	246,487	129,727	147,816
ขาดทุนจากการด้อยค่าของค่าความนิยม	(329,063)	-	(852,331)	-	-
กำไร (ขาดทุน) ส่วนที่เป็นของผู้ถือหุ้นของบริษัทฯ	(389,745)	921,273	610,706	366,960	313,071
กำไร (ขาดทุน) ของผู้ถือหุ้นส่วนน้อย	(2,225)	6,151	23,663	19,415	25,233
กำไร (ขาดทุน) สุทธิ	(391,970)	927,424	634,369	386,375	338,304
กำไรสุทธิต่อหุ้นขั้นพื้นฐาน (มูลค่าที่ตราไว้ 1 บาทต่อหุ้น)	(1.72)	3.29	1.89	1.14	0.97
งบกระแสเงินสด					
กระแสเงินสดสุทธิจากกิจกรรมดำเนินงาน	636,671	1,067,909	1,960,923	1,637,340	926,861
กระแสเงินสดสุทธิ(ใช้ไปใน)กิจกรรมลงทุน	(1,063,175)	(1,000,797)	(744,357)	(376,144)	(143,541)
กระแสเงินสดสุทธิจาก(ใช้ไปใน)กิจกรรมจัดหาเงิน	334,401	(85,804)	(1,222,517)	(1,162,047)	(744,901)
ผลต่างของอัตราแลกเปลี่ยนจากการแปลงค่าทางการเงินที่เป็นเงินตราต่างประเทศลดลง (เพิ่มขึ้น)	49,463	(13,205)	36,527	(23,132)	(13,875)
เงินสดและรายการเทียบเท่าเงินสดเพิ่มขึ้น(ลดลง)สุทธิ	(42,640)	(31,897)	30,577	76,018	24,544

หมายเหตุ งบการเงินปี 2554 เป็นข้อมูลก่อนปรับปรุงผลสะสมจากการเปลี่ยนแปลงนโยบายการบัญชีเกี่ยวกับภาษีเงินได้

13.3. อัตราส่วนทางการเงิน

อัตราส่วนทางการเงิน	งบการเงินรวม				
	2554	2555 (ปรับปรุงใหม่)	2556	2557	2558
อัตราส่วนสภาพคล่อง					
อัตราส่วนสภาพคล่อง (เท่า)	0.67	0.77	0.83	0.87	0.99
อัตราส่วนสภาพคล่องหมุนเร็ว (เท่า)	0.45	0.56	0.58	0.59	0.69
อัตราส่วนสภาพคล่องกระแสเงินสด (เท่า)	0.16	0.21	0.36	0.35	0.23
อัตราส่วนหมุนเวียนลูกหนี้การค้า (เท่า)	7.34	8.00	6.14	6.96	7.60
ระยะเวลาเก็บหนี้เฉลี่ย (วัน)	49.02	45.02	58.67	51.74	47.40
อัตราส่วนหมุนเวียนสินค้าคงเหลือ (เท่า)	10.63	13.85	11.62	11.49	11.92
ระยะเวลาขายสินค้าเฉลี่ย (วัน)	33.85	25.99	30.97	31.34	30.20
อัตราส่วนหมุนเวียนเจ้าหนี้ (เท่า)	4.69	6.04	5.57	6.28	6.44
ระยะเวลาชำระหนี้ (วัน)	76.75	59.65	64.59	57.31	55.94
วงจรเงินสด (วัน)	6.13	11.36	25.06	25.77	21.66
อัตราส่วนแสดงความสามารถในการทำกำไร					
อัตรากำไรขั้นต้น (%)	7.38%	193.41%	6.88%	4.17%	4.91%
อัตรากำไรจากการดำเนินงาน (%)	-1.98%	5.54%	4.32%	3.21%	2.58%
อัตรากำไรจากเงินลงทุนในบริษัทรวม (%)	1.43%	1.93%	1.45%	0.85%	0.99%
อัตราส่วนเงินสดต่อการทำกำไร (%)	-298.37%	114.73%	266.83%	335.63%	239.28%
อัตรากำไรสุทธิ (%)	-3.63%	5.52%	3.73%	2.54%	2.26%
อัตราผลตอบแทนผู้ถือหุ้น (%)	-9%	20.9%	12.0%	6.8%	5.5%
อัตราส่วนแสดงประสิทธิภาพในการดำเนินงาน					
อัตราผลตอบแทนจากสินทรัพย์ (%)	-3.41%	7.32%	4.81%	3.13%	2.87%
อัตราผลตอบแทนจากสินทรัพย์ถาวร (%)	0.82%	25.79%	21.19%	17.11%	17.81%
อัตราการหมุนของสินทรัพย์ (เท่า)	0.94	1.33	1.29	1.23	1.27
อัตราส่วนวิเคราะห์นโยบายทางการเงิน					
อัตราส่วนหนี้สินต่อส่วนของผู้ถือหุ้น (เท่า)	1.81	1.78	1.30	1.13	0.92
อัตราส่วนหนี้สินรวมหักด้วยเงินสดและรายการเทียบเท่า					
เงินสดต่อส่วนของผู้ถือหุ้น (เท่า)	1.75	1.74	1.26	1.26	1.26
อัตราส่วนหนี้สินที่มีดอกเบี้ยต่อส่วนของผู้ถือหุ้น (เท่า)	1.21	1.07	0.85	0.67	0.55
อัตราส่วนความสามารถชำระดอกเบี้ย (เท่า)	-0.25	4.34	3.59	2.96	3.14
อัตราการจ่ายเงินปันผล (%)	N/A	27.4%	25.9%	26.4%	30.9%*

* เงินปันผลของปี 2558 อยู่ระหว่างการอนุมัติจากที่ประชุมผู้ถือหุ้น

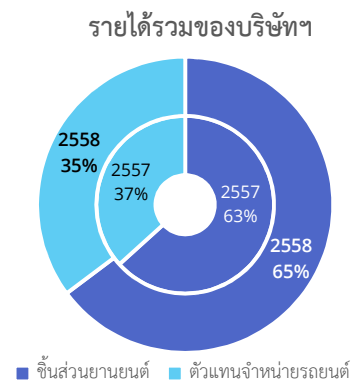
หมายเหตุ งบการเงินปี 2554 เป็นข้อมูลก่อนปรับปรุงผลสะสมจากการเปลี่ยนแปลงนโยบายการบัญชีเกี่ยวกับภาษีเงินได้

14. คำวิเคราะห์และคำอธิบายของฝ่ายจัดการ

14.1. ภาพรวมการดำเนินงานในปี 2558

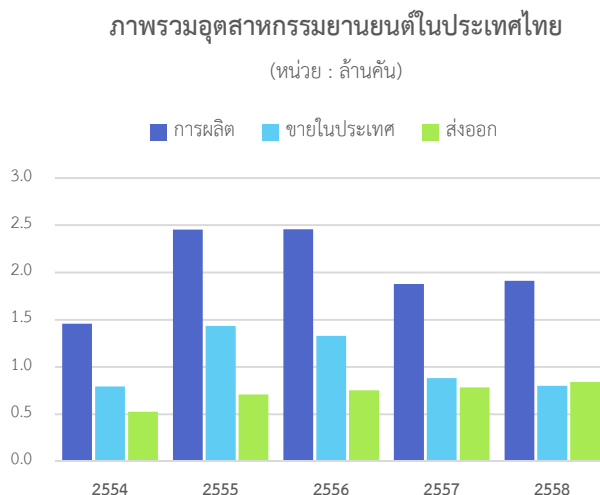
บริษัท อาปิโก ไฮเทค จำกัด (มหาชน) ดำเนินธุรกิจหลักในการผลิตและจำหน่ายชิ้นส่วนยานยนต์ ซึ่งรวมถึงชิ้นส่วนโลหะปั๊มขึ้นรูป ชิ้นส่วนโลหะตีอัดขึ้นรูป การกลึงกัดและเจียรผิวสำเร็จ และชิ้นส่วนพลาสติก รวมถึงธุรกิจการผลิตอุปกรณ์จับยึดเพื่อใช้ในการประกอบรถยนต์ และการผลิตแม่พิมพ์สำหรับชิ้นส่วนโลหะปั๊มขึ้นรูปเพื่อใช้ในการผลิตรถยนต์ของบริษัทผู้ผลิตรถยนต์ทั้งในประเทศไทยและต่างประเทศ นอกจากนี้ บริษัทฯ ดำเนินธุรกิจตัวแทนจำหน่ายรถยนต์และศูนย์บริการและธุรกิจให้บริการระบบนำร่องการเดินทางและเทคโนโลยีการเดินทางโดยรถยนต์ภายใต้เครื่องหมายการค้า “พาวเวอร์แมพ (POWERMAP)” บริษัทฯ มีโรงงานและสำนักงานตั้งอยู่ใน 3 ประเทศ ได้แก่ ประเทศไทย ประเทศมาเลเซีย และสาธารณรัฐประชาชนจีน

รายได้รวมของบริษัทฯ มาจากธุรกิจผลิตและจำหน่ายชิ้นส่วนยานยนต์ และธุรกิจตัวแทนจำหน่ายรถยนต์และศูนย์บริการ รายได้ของธุรกิจให้ให้บริการระบบนำร่องการเดินทางและเทคโนโลยีการเดินทางโดยรถยนต์ได้รวมไว้เป็นส่วนหนึ่งของรายได้จากการผลิตชิ้นส่วนยานยนต์ ในปี 2558 สัดส่วนรายได้จากธุรกิจการผลิตชิ้นส่วนยานยนต์และรายได้จากธุรกิจตัวแทนจำหน่ายรถยนต์อยู่ที่ร้อยละ 65:35 เปรียบเทียบกับสัดส่วนในปี 2557 ที่ร้อยละ 63:37



อุตสาหกรรมยานยนต์ในประเทศไทย

สถิติยอดการผลิตรถยนต์ในประเทศไทยในปี 2558 เติบโตขึ้นร้อยละ 1.8 จากปี 2557 จากจำนวนการผลิตที่ 1.880 ล้านคันในปี 2557 เพิ่มขึ้นเป็น 1.913 ล้านคันในปี 2558 โดยเป็นการผลิตเพื่อส่งออกจำนวน 1.201 ล้านคัน (คิดเป็นสัดส่วนร้อยละ 63) และเป็นการผลิตเพื่อขายในประเทศ 0.712 ล้านคัน (คิดเป็นสัดส่วนร้อยละ 37) การผลิตรถยนต์นั่งส่วนบุคคลและรถยนต์เพื่อการพาณิชย์มีการเติบโตเพิ่มขึ้นจากปีก่อนคิดเป็นอัตราร้อยละ 2.43 และ 0.09 ตามลำดับ



ยอดจำหน่ายรถยนต์ในประเทศมีจำนวนลดลงร้อยละ 9.3 จากปีก่อน โดยเป็นผลมาจากการชะลอตัวของเศรษฐกิจทำให้ผู้บริโภคขาดแรงจูงใจในการใช้จ่าย อีกทั้งปัญหาราคาสินค้าเกษตรตกต่ำ หนี้ครัวเรือนที่ยังอยู่ในระดับสูง และผลกระทบจากโครงการคืนภาษีสำหรับรถยนต์คันแรกของรัฐบาลที่ยังคงมีอยู่ เนื่องจากความต้องการซื้อรถยนต์ได้ถูกดึงมาล่วงหน้า และข้อกำหนดการถือครองรถยนต์เป็นระยะเวลา 5 ปี ทำให้กำลังซื้อของผู้บริโภคลดลง อย่างไรก็ตาม ปริมาณการส่งออกรถยนต์เพิ่มขึ้นร้อยละ 6.8 จากปีก่อน

14.2. การวิเคราะห์ผลกำไรขาดทุน

ในปี 2558 บริษัทฯ มีรายได้รวมจำนวน 14,993 ล้านบาทและผลกำไรสุทธิในส่วนที่เป็นของผู้ถือหุ้นจำนวน 313 ล้านบาท เปรียบเทียบกับรายได้รวมและผลกำไรสุทธิส่วนที่เป็นของผู้ถือหุ้นในปี 2557 จำนวน 15,196 ล้านบาท และ 367 ล้านบาทตามลำดับ ซึ่งผลกำไรและกำไรต่อหุ้นลดลงจากปีที่แล้ว เนื่องมาจากรายได้ที่ลดลงและต้นทุนคงที่ที่เพิ่มขึ้น ซึ่งมีมูลค่ามากกว่ากำไรขั้นต้นและส่วนแบ่งรายได้จากบริษัทร่วมที่เพิ่มขึ้น รวมถึงค่าใช้จ่ายทางการเงินที่ลดลงเมื่อเปรียบเทียบกับปี 2557

การวิเคราะห์รายได้

รายได้รวมของบริษัทฯ ในปี 2558 ลดลงจำนวน 203 ล้านบาทหรือคิดเป็นร้อยละ 1.3 จากปี 2557 โดยส่วนใหญ่มาจากรายได้ของการขายเศษเหล็กจากธุรกิจการผลิตชิ้นส่วนยานยนต์ที่ลดลงเนื่องจากราคา

หน่วย : ล้านบาท	ปี 2557	ปี 2558	เปลี่ยนแปลง	%
รายได้จากการขายและบริการ	14,572	14,534	(38)	-0.3%
รายได้อื่น	614	459	(155)	-25.2%
กำไรอัตราแลกเปลี่ยน	10	-	(10)	-100%
รายได้รวม	15,196	14,993	(203)	-1.3%

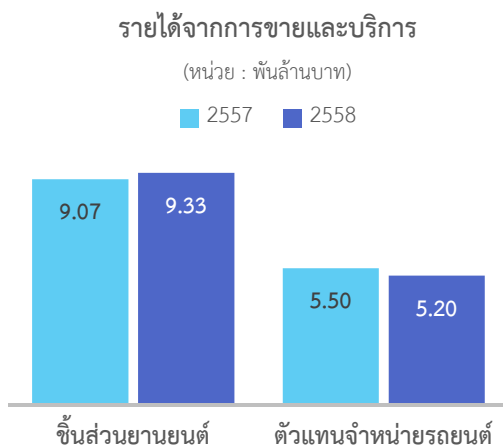
เหล็กที่ลดลงและส่วนน้อยจากยอดขายที่ลดลง นอกจากนี้ บริษัทฯ ได้บันทึกเงินชดเชยค่าแม่พิมพ์จำนวน 97 ล้านบาทและรับรู้ผลกำไรจากอัตราแลกเปลี่ยนในการทำธุรกรรมทางการเงินจำนวน 10 ล้านบาทในปี 2557 ซึ่งในปี 2558 บริษัทฯ รับรู้ผลขาดทุนจากอัตราแลกเปลี่ยนโดยมีการบันทึกเป็นค่าใช้จ่ายทางการบริหาร

รายได้จากการขายและบริการในปี 2558 ลดลง 38 ล้านบาทหรือคิดเป็นร้อยละ 0.3 จากปี 2557 รายได้จากธุรกิจในประเทศไทยเพิ่มขึ้นร้อยละ 4.2 โดยมาจากการผลิตรถยนต์ที่เพิ่มขึ้นซึ่งมีการเติบโตต่อ

หน่วย : ล้านบาท	ปี 2557	ปี 2558	เปลี่ยนแปลง	%
ประเทศไทย	10,130	10,559	429	4.2%
ประเทศมาเลเซีย	3,741	3,393	(348)	-9.3%
สาธารณรัฐประชาชนจีน	701	582	(119)	-17.0%
รายได้จากการขายและ	14,572	14,534	(38)	-0.3%

ปีร้อยละ 1.8 และบางส่วนเป็นรายได้จากการค่าแม่พิมพ์และอุปกรณ์ ซึ่งรายได้ในประเทศไทยที่เพิ่มขึ้นนี้ถูกลดทอนจากรายได้ที่ลดลงจากธุรกิจในสาธารณรัฐประชาชนจีนเนื่องจากการชะลอตัวของเศรษฐกิจจีน และธุรกิจในประเทศมาเลเซียซึ่งเป็นผลมาจากค่าอัตราแลกเปลี่ยนที่อ่อนตัวลงเปรียบเทียบกับปี 2557

รายได้จากการขายสินค้าและบริการในธุรกิจหลัก



รายได้จากธุรกิจการผลิตและจำหน่ายชิ้นส่วนยานยนต์เพิ่มขึ้นจากปีก่อนร้อยละ 2.8 ส่วนใหญ่มาจากยอดขายที่เพิ่มขึ้นของชิ้นส่วนโลหะปั๊มขึ้นรูปซึ่งรวมถึงชิ้นส่วนโครงช่วงล่างรถกระบะ โดยเป็นการเติบโตตามยอดขายที่เพิ่มขึ้นของกลุ่มลูกค้าหลักของบริษัทฯ ชิ้นส่วนดีดขึ้นรูปและกลิ้งสำเร็จในประเทศไทยและชิ้นส่วนพลาสติกมีรายได้เพิ่มขึ้นเช่นกัน โดยเป็นรายได้จากการขายแม่พิมพ์และอุปกรณ์ในปี 2558 ในขณะที่รายได้จากการผลิตและจำหน่ายอุปกรณ์จับยึดและแม่พิมพ์โลหะมีจำนวนลดลง

ธุรกิจตัวแทนจำหน่ายรถยนต์และศูนย์บริการลดลงร้อยละ 5.7 จากปีที่แล้ว ซึ่งเป็นผลกระทบจากการแปลงค่าอัตราแลกเปลี่ยนเงินตราต่างประเทศ จากการอ่อนค่าของอัตราแลกเปลี่ยนสกุลเงินมาเลเซียริงกิตต่อไทยบาท ถ้าตัดผลกระทบจากอัตราแลกเปลี่ยนออกจะพบว่า ธุรกิจตัวแทนจำหน่ายรถยนต์และศูนย์บริการในประเทศมาเลเซียมียอดขายเพิ่มขึ้นจากปี 2557 ซึ่งถูกลดทอนลงบางส่วนด้วยยอดขายที่ลดลงในประเทศไทย

ส่วนแบ่งกำไรจากเงินลงทุนในบริษัทร่วมและกิจการร่วมค้า

ส่วนแบ่งกำไรจากเงินลงทุนฯ ในปี 2558 มีจำนวน 148 ล้านบาท เพิ่มขึ้น 19 ล้านบาทจากจำนวน 129 ล้านบาทในปี 2557 โดยผลกำไรส่วนใหญ่มาจากบริษัท สุนได มอเตอร์ (ไทยแลนด์) จำกัด และบริษัท เอเบิล ซาโน อินดัสตรีส์ (1996) จำกัด เมื่อเปรียบเทียบกับผลการดำเนินงานในปี 2557 ส่วนแบ่งกำไรที่เพิ่มขึ้นมาจากรายได้ที่เพิ่มขึ้นของบริษัท เอเบิล ซาโน อินดัสตรีส์ (1996) จำกัด และบริษัท ควอนตัม อินเวนชั่น จำกัดในประเทศสิงคโปร์ ซึ่งถูกลดทอนบางส่วนด้วยรายได้ที่ลดลงของบริษัท สุนได มอเตอร์ (ไทยแลนด์) จำกัด เป็นผลจากการชะลอตัวของอุตสาหกรรมยานยนต์ และผลขาดทุนในบริษัท ไทย ทาคากิ เซโกะ จำกัด

การวิเคราะห์ต้นทุนและรายจ่าย

ต้นทุนขายและกำไรขั้นต้น

บริษัทฯ มีกำไรขั้นต้นเพิ่มขึ้น 106 ล้านบาทหรือคิดเป็นร้อยละ 17.4 จากปี 2557 และมีอัตรากำไรขั้นต้นต่อยอดขายปรับตัวดีขึ้นจากร้อยละ 4.2 ในปี 2557 เพิ่มขึ้นเป็นร้อยละ 4.9 ในปี 2558

หน่วย : ล้านบาท	ปี 2557	ปี 2558	เปลี่ยนแปลง	%
รายได้จากการขายและบริการ	14,572	14,534	(38)	-0.3%
ต้นทุนขายและบริการ	13,964	13,820	(144)	-1.0%
กำไรขั้นต้น	608	714	106	17.4%
อัตรากำไรขั้นต้นต่อยอดขาย	4.2%	4.9%	0.7%	

เมื่อเปรียบเทียบกับปี 2557 บริษัทฯ มีอัตรากำไรขั้นต้นที่ดีขึ้นในสายการผลิตของทุกผลิตภัณฑ์ในกลุ่มธุรกิจการผลิตและจำหน่ายชิ้นส่วนยานยนต์ในประเทศไทย โดยเฉพาะชิ้นส่วนพลาสติก ซึ่งเป็นผลจากการควบคุมต้นทุนและผลกำไรจากแม่พิมพ์และอุปกรณ์ ในขณะที่อัตรากำไรขั้นต้นของธุรกิจตัวแทนจำหน่ายรถยนต์และศูนย์บริการลดลงจากปีก่อน โดยมาจากรายได้ที่ลดลงของยอดขายในประเทศไทย

ค่าใช้จ่ายในการขายและการบริหาร

ค่าใช้จ่ายในการขายและการบริหารในปี 2558 จำนวน 786 ล้านบาท เพิ่มขึ้นร้อยละ 5.6 หรือ 42 ล้านบาทจากจำนวน 744 ล้านบาทในปี 2557 ค่าใช้จ่ายที่เพิ่มขึ้นมาจากการบันทึกผลขาดทุนจากอัตราแลกเปลี่ยนในการทำธุรกรรมทางการเงินจำนวน 22 ล้านบาทในปี 2558 และค่าใช้จ่ายบางส่วนที่เพิ่มขึ้นตามยอดขายของสินค้า

ค่าใช้จ่ายทางการเงิน

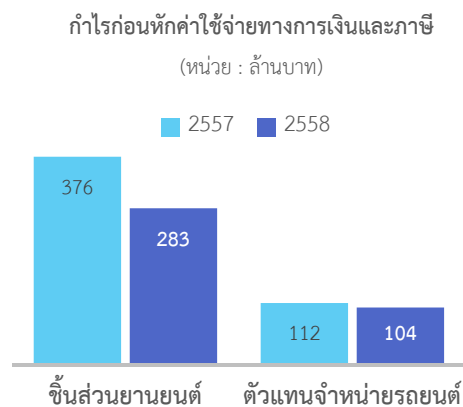
บริษัทฯ มีการบริหารจัดการค่าใช้จ่ายทางการเงินให้ลดลงอย่างต่อเนื่อง โดย ค่าใช้จ่ายทางการเงินในปี 2558 จำนวน 170 ล้านบาท ลดลง 38 ล้านบาทจากจำนวน 208 ล้านบาทในปี 2557 โดยเป็นผลมาจากการชำระคืนเงินกู้ก่อนกำหนดกับธนาคารในช่วงต้นปี ประกอบกับอัตราดอกเบี้ยที่อยู่ในระดับต่ำ ทำให้หุ้นกู้ที่บริษัทฯ ออกในปี 2558 และเงินกู้ใหม่ได้รับอัตราดอกเบี้ยที่ต่ำลง

ภาษีเงินได้นิติบุคคล

บริษัทฯ บันทึกค่าใช้จ่ายภาษีเงินได้ในปี 2558 จำนวน 27 ล้านบาท เพิ่มขึ้น 4 ล้านบาทจากจำนวน 23 ล้านบาทในปี 2557 โดยภาษีเงินได้ในงบการเงินรวมของบริษัทฯ ส่วนใหญ่มาจากธุรกิจตัวแทนจำหน่ายรถยนต์และศูนย์บริการในประเทศไทยและเซีย

การวิเคราะห์กำไรจากการดำเนินงาน

กำไรก่อนหักค่าใช้จ่ายทางการเงิน ค่าเสื่อมราคา และภาษีเงินได้นิติบุคคล (EBITDA)



กำไรก่อนหักค่าใช้จ่ายทางการเงินและภาษีเงินได้ (EBIT) โดย ไม่รวม ส่วนแบ่งกำไรจากบริษัทร่วมและการร่วมค้าในปี 2558 มีจำนวน 387 ล้านบาท ลดลง 101 ล้านบาทจากจำนวน 488 ล้านบาทในปี 2557 หรือคิดเป็นอัตรากำไรต่อยอดขายในปี 2558 และปี 2557 ที่ร้อยละ 2.6 และ 3.2 ตามลำดับ ซึ่งผลกำไรที่ลดลงจากปีที่แล้ว ส่วนใหญ่มาจากยอดขายและรายได้จากการขายเศษเหล็กที่ลดลง

กำไรก่อนค่าใช้จ่ายทางการเงิน ภาษีเงินได้ และค่าเสื่อมราคา (EBITDA) รวม ส่วนแบ่งกำไรจากบริษัทร่วมและการร่วมค้าในปี 2558 มีจำนวน 1,280 ล้านบาท ลดลง 63 ล้านบาทจากจำนวน 1,343 ล้านบาทในปี 2557

กำไรสุทธิ

กำไรสุทธิของบริษัทฯ ในปี 2558 จำนวน 338 ล้านบาท ลดลง 48 ล้านบาทจากจำนวน 386 ล้านบาทในปี 2557 โดยเป็นผลจากรายได้ที่ลดลงและต้นทุนคงที่บางส่วนเพิ่มขึ้น คิดเป็นอัตรากำไรสุทธิต่อรายได้รวมในปี 2558 ที่สัดส่วนร้อยละ 2.3 เปรียบเทียบกับร้อยละ 2.5 ในปี 2557

เมื่อปรับกำไรส่วนที่เป็นของผู้ถือหุ้นส่วนน้อยออก กำไรของบริษัทฯ ในส่วนที่เป็นของผู้ถือหุ้นในปี 2558 มีจำนวน 313 ล้านบาท คิดเป็นอัตรากำไรต่อหุ้นที่ 0.97 บาทต่อหุ้น ในขณะที่ปี 2557 มีกำไรจำนวน 367 ล้านบาท คิดเป็นอัตรากำไรต่อหุ้นที่จำนวน 1.14 บาทต่อหุ้น

14.3. การวิเคราะห์สถานภาพทางการเงิน

สินทรัพย์

ณ วันที่ 31 ธันวาคม 2558 บริษัทฯ มีสินทรัพย์จำนวนทั้งสิ้น 11,507 ล้านบาท ลดลง 575 ล้านบาทจากจำนวน 12,082 ล้านบาทในปี 2557 ส่วนใหญ่มาจากมูลค่าสินทรัพย์มีตัวตนที่ลดลง เป็นผลจากการเสื่อมราคาของสินทรัพย์ และมูลค่าสินค้าคงเหลือที่ลดลง

ลูกหนี้การค้าและลูกหนี้อื่น ๆ บริษัทฯ มีการดูแลและบริหารจัดการลูกหนี้การค้าอย่างเข้มงวดอย่างต่อเนื่อง โดยมูลค่าลูกหนี้การค้า ณ สิ้นปี 2558 มีจำนวนใกล้เคียงกับปี 2557 ที่จำนวน 1,912 ล้านบาท และระยะเวลาการเก็บหนี้โดยเฉลี่ยในปี 2558 อยู่ที่ 47.4 วัน ลดลง 4 วันจาก 51.7 วันในปี 2557

สินค้าคงเหลือ บริษัทฯ มีมูลค่าของสินค้าคงเหลือในปี 2558 จำนวน 1,109 ล้านบาท ลดลง 100 ล้านบาท จากจำนวน 1,209 ล้านบาทในปี 2557 และมีระยะเวลาขายสินค้าโดยเฉลี่ยที่ 30.2 วันในปี 2558 ลดลง 1 วันจาก 31.3 วันในปี 2557

เงินลงทุนในบริษัทร่วมและกิจการร่วมค้า บริษัทฯ บันทึกมูลค่าเงินลงทุนในบริษัทร่วมค้าและกิจการร่วมค้า ในปี 2558 จำนวน 1,368 ล้านบาท เพิ่มขึ้น 32 ล้านบาทจากจำนวน 1,335 ล้านบาทในปี 2557 โดยมาจากผลกำไรสะสมของบริษัทร่วม

หนี้สินและส่วนของผู้ถือหุ้น

ณ วันที่ 31 ธันวาคม 2558 บริษัทฯ มีหนี้สินจำนวนทั้งสิ้น 5,524 ล้านบาท ลดลง 877 ล้านบาทจากจำนวน 6,401 ล้านบาทในปี 2557 โดยมาจากมูลค่าเงินกู้ยืมคงเหลือที่ลดลงอย่างต่อเนื่องจากการคืนเงินกู้ให้กับธนาคาร

เจ้าหนี้การค้าและเจ้าหนี้อื่น บริษัทฯ มีมูลค่าเจ้าหนี้การค้าในปี 2558 จำนวน 1,978 ล้านบาท ลดลง 340 ล้านบาทจากจำนวน 2,318 ล้านบาทในปี 2557 และมีระยะเวลาโดยเฉลี่ยในการชำระหนี้ในปี 2558 ที่ 55.9 วัน ลดลง 1 วันจาก 57.3 วันในปี 2557

เงินกู้ยืมจากธนาคาร บริษัทฯ มีมูลค่าเงินกู้ยืมกับธนาคารคงเหลือในปี 2558 จำนวน 2,483 ล้านบาท ลดลง 1,313 ล้านบาทจากจำนวน 3,796 ล้านบาทในปี 2557 โดยบริษัทฯ มีการชำระคืนเงินกู้ก่อนกำหนดให้กับธนาคารเพิ่มเติมจากการชำระคืนเงินกู้ตามข้อตกลงปกติ ตามมาตรการการลดค่าใช้จ่ายทางการเงิน

หุ้นกู้ บริษัทฯ มีการออกหุ้นกู้ในปี 2558 โดย ณ สิ้นปี 2558 มีมูลค่าคงเหลือที่จำนวน 798 ล้านบาท

ส่วนของผู้ถือหุ้น บริษัทฯ มีมูลค่าของส่วนผู้ถือหุ้นในปี 2558 จำนวน 5,983 ล้านบาท 302 ล้านบาทจากจำนวน 5,681 ล้านบาทในปี 2557 โดยมาจากผลกำไรสะสมของบริษัทฯ ในปีที่ผ่านมา ทั้งนี้ บริษัทฯ มีการจ่ายปันผลจากผลการดำเนินงานของบริษัทฯ ในปี 2558 เป็นจำนวนเงินรวม 64 ล้านบาท

14.4. การวิเคราะห์อัตราส่วนทางการเงิน

อัตราส่วนผลตอบแทนต่อสินทรัพย์และผลตอบแทนผู้ถือหุ้น ในปี 2558 มีอัตราส่วนร้อยละ 2.9 และ 5.8 ตามลำดับ เมื่อเปรียบเทียบกับปี 2557 ที่ร้อยละ 3.1 และ 6.9 ตามลำดับ บริษัทฯ มีอัตราผลตอบแทนที่ลดลงจากปีที่แล้ว ด้วยสาเหตุหลักจากผลกำไรสุทธิที่ลดลงจากจำนวน 386 ล้านบาทในปี 2557 เหลือ 338 ล้านบาทในปี 2558

ถึงแม้บริษัทฯ จะมีอัตราผลตอบแทนที่ลดลงจากปีที่แล้ว แต่บริษัทฯ มีการบริหารจัดการสภาพคล่องอย่างต่อเนื่อง โดยบริษัทฯ มีอัตราส่วนหนี้สินที่มีดอกเบี้ยต่อส่วนผู้ถือหุ้นที่ดีขึ้นอย่างต่อเนื่อง จาก 0.67 เท่าในปี 2557 มาอยู่ที่ 0.55 เท่าในปี 2558 โดยมาจากการลดภาระหนี้สินกับธนาคาร และคาดว่าจะคงอัตราส่วนในระยะยาว

ระหว่าง 0.5-0.6 เท่า นอกจากนี้ บริษัทฯ ยังมีอัตราส่วนสภาพคล่องที่ดีขึ้นจาก 0.87 เท่าในปี 2557 เป็น 0.99 เท่าในปี 2558 ด้วยการบริหารจัดการหนี้สินหมุนเวียนที่เหมาะสมกับเงินทุนหมุนเวียนของบริษัทฯ

บริษัทฯ มีการดูแลตรวจสอบความสามารถในการชำระหนี้ของบริษัทฯ อย่างน้อยปีละ 1 ครั้งตามเงื่อนไขทางการเงินกับธนาคาร ในปี 2558 ความสามารถในการชำระหนี้ของบริษัทฯ มีอัตราส่วนที่ 1.17 เท่า ซึ่งดีขึ้นจากปี 2557 ที่ 0.98 เท่า โดยมาจากการลดภาระหนี้สินที่ถึงกำหนดชำระภายในหนึ่งปีจากการคืนเงินกู้ก่อนกำหนดและการลดลงของดอกเบี้ยจ่ายจากการดำเนินงาน อย่างไรก็ตาม บริษัทฯ ยังไม่สามารถรักษาอัตราส่วนความสามารถในการชำระหนี้ของบริษัทฯ ให้เป็นไปตามเงื่อนไขทางการเงินในการกู้ยืมกับธนาคาร ซึ่งต้องคงอัตราส่วนนี้ให้สูงกว่า 1.2 เท่าได้ อย่างไรก็ตาม บริษัทฯ ได้ดำเนินการขอยกเว้นการผิดเงื่อนไขทางการเงินนี้กับธนาคารและได้รับการผ่อนผันจากธนาคารสำหรับผลการดำเนินงานของปี 2558 เรียบร้อยแล้ว

สำหรับอัตราส่วนความสามารถในการชำระดอกเบี้ย ซึ่งแสดงให้เห็นถึงความสามารถของบริษัทฯ ในการจ่ายภาระดอกเบี้ยจากผลกำไรจากการดำเนินงาน ในปี 2558 บริษัทฯ มีความสามารถในการชำระดอกเบี้ยที่ 3.14 เท่า ซึ่งดีขึ้นจากปี 2557 ที่ 2.96 เท่า ซึ่งเป็นภาระดอกเบี้ยของบริษัทฯ ที่ลดลงในระหว่างปี และถือได้ว่าความสามารถในการชำระหนี้และดอกเบี้ยของบริษัทฯ คงอยู่ในระดับที่ดี

14.5. การวิเคราะห์กระแสเงินสด

บริษัทฯ มีกระแสเงินสดและรายการเทียบเท่าเงินสดเพิ่มขึ้นระหว่างปี 2558 เป็นจำนวนเงิน 24 ล้านบาท และมูลค่าของเงินสดและรายการเทียบเท่าเงินสด ณ วันที่ 31 ธันวาคม 2558 ที่จำนวน 338 ล้านบาท เปรียบเทียบกับจำนวน 314 ล้านบาท ณ วันที่ 31 ธันวาคม 2557

บริษัทฯ มีกระแสเงินสดจากการดำเนินงานในปี 2558 จำนวน 927 ล้านบาท ลดลง 710 ล้านบาทจากจำนวน 1,637 ล้านบาทในปี 2557 เนื่องจากผลกำไรที่ลดลงและบริษัทฯ ได้รับเงินสดจากประกันน้ำท่วมบางส่วนในปี 2557

บริษัทฯ มีการใช้กระแสเงินสดในกิจกรรมการลงทุนในปี 2558 จำนวน 143 ล้านบาท ลดลง 233 ล้านบาทจากจำนวน 376 ล้านบาทในปี 2557 โดยบริษัทฯ มีการควบคุมการลงทุนในเครื่องจักรและอุปกรณ์เพื่อให้เหมาะสมกับสถานะการชะลอตัวของอุตสาหกรรมยานยนต์ และบริษัทฯ ไม่มีความจำเป็นในการลงทุนในเครื่องจักรเพิ่มเติมในปีที่ผ่านมา

บริษัทฯ มีการชำระคืนเงินกู้ยืมและชำระดอกเบี้ยให้กับธนาคาร รวมถึงการจ่ายเงินปันผลในปี 2558 รวมกันเป็นจำนวน 745 ล้านบาท ลดลง 417 ล้านบาทจากจำนวน 1,162 ล้านบาทในปี 2557 ซึ่งจำนวนที่ลดลงนี้ ส่วนหนึ่งเป็นผลจากภาระหนี้สินที่ลดลงอย่างต่อเนื่องทำให้การชำระดอกเบี้ยลดลง อีกทั้งจำนวนเงินปันผลจ่ายในปี 2558 ที่ลดลงจากปี 2557

14.6. ปัจจัยหลักและอิทธิพลที่อาจส่งผลกระทบต่อการดำเนินธุรกิจในอนาคต หรือสถานภาพทางการเงิน

ผลการดำเนินงานของบริษัทฯ และบริษัทย่อยโดยรวมมีความสัมพันธ์ที่สอดคล้องกันเป็นอย่างมากกับการพัฒนาและเติบโตของอุตสาหกรรมยานยนต์และตลาดรถยนต์ในประเทศไทย โดยยอดการผลิตรถยนต์และความต้องการรถยนต์ภายในประเทศถือเป็นปัจจัยสำคัญที่มีผลต่อการดำเนินงานของบริษัทฯ ซึ่งมีทิศทางไปในแนวเดียวกันกับการเติบโตของอุตสาหกรรมยานยนต์

แนวโน้มของอุตสาหกรรมยานยนต์ในประเทศไทยในปี 2559 คาดว่าจะมีการผลิตอยู่ที่จำนวน 2 ล้านคัน คิดเป็นอัตราการเติบโตที่ร้อยละ 4-5 ต่อปี โดยการเติบโตนี้ คาดว่าจะมาจากการเติบโตของการส่งออกรถยนต์ซึ่งประมาณการที่จำนวน 1.25 ล้านคันในปี 2559 ทั้งนี้ การเข้าร่วมประชาคมเศรษฐกิจอาเซียน (AEC) คาดว่าจะช่วยส่งเสริมให้สถานะของประเทศไทยในการเป็นฐานการผลิตรถยนต์เพื่อส่งออกในภูมิภาคอาเซียนให้แข็งแกร่งยิ่งขึ้น

อย่างไรก็ดี ยอดจำหน่ายรถยนต์ในประเทศคาดว่าจะยังคงไม่ฟื้นตัวดี ด้วยในปี 2559 คาดว่าจะยังมีผลกระทบจากนโยบายของรัฐบาลในโครงการคืนภาษีรถยนต์คันแรก อีกทั้งปัญหาหนี้ครัวเรือนที่ยังอยู่ในระดับสูงและราคาสินค้าเกษตรตกต่ำที่อาจที่ความรุนแรงขึ้นจากสภาวะภัยแล้งในปี 2559 นอกจากนี้ อัตราภาษีสรรพสามิตฉบับใหม่ที่คิดจากการปล่อยก๊าซคาร์บอนไดออกไซด์แทนขนาดเครื่องยนต์ ซึ่งมีผลรถยนต์หลายรุ่นมีการปรับราคาเพิ่มขึ้นถึงร้อยละ 5-10 คาดว่าจะส่งผลกระทบทำให้ความต้องการรถยนต์น้อยลงเช่นกัน

ในส่วน of ตลาดรถยนต์ในประเทศมาเลเซีย ความผันผวนของค่าเงินมาเลเซียริงกิตและการบังคับใช้ภาษีสินค้าและบริการในปี 2558 คาดว่าจะยังคงส่งผลกระทบต่อเศรษฐกิจโดยรวมในปี 2559 รวมถึงการประกาศขึ้นราคารถยนต์ในเดือนมกราคม 2559 ของหลายค่ายอาจมีผลให้ยอดขายรถยนต์ในปี 2559 ลดลง

บริษัทฯ ได้วางนโยบายในการติดตามสถานการณ์การพัฒนาของอุตสาหกรรมยานยนต์ในทุกประเทศที่บริษัทฯ มีการดำเนินธุรกิจอยู่ เพื่อเตรียมรับมือกับการเปลี่ยนแปลงอย่างทันท่วงที บริษัทฯ จะยังคงให้ความสำคัญกับการควบคุมค่าใช้จ่ายและดำเนินมาตรการการลดต้นทุนและควบคุมการลงทุนอย่างต่อเนื่อง รวมถึงการปรับปรุงประสิทธิภาพในการทำงานเพื่อให้บริษัทฯ มีกระบวนการผลิตที่คล่องตัวและใช้ทรัพยากรได้อย่างคุ้มค่าที่สุด ในขณะเดียวกัน บริษัทฯ จะยังมองหาโอกาสและตลาดใหม่ๆ เพื่อการเติบโตของรายได้และผลกำไรของบริษัทฯ ไม่ว่าจะเป็นการเข้าไปลงทุนเอง หรือการร่วมทุนกับบริษัทอื่น ทั้งนี้ บริษัทฯ มีความมุ่งมั่นที่จะเติบโตอย่างยั่งยืน โดยให้ความสำคัญด้านคุณภาพ ราคา การจัดส่งสินค้าที่ตรงเวลา การบริหารจัดการที่ดี และการพัฒนานวัตกรรมด้านวิศวกรรมเพื่อบรรลุเป้าหมายของลูกค้า และมีการพัฒนาอย่างต่อเนื่องของทุกบริษัทในกลุ่มบริษัทอาปิโก