

ส่วนที่ 1

การประกอบธุรกิจ

1. นโยบายและภาพรวมการประกอบธุรกิจ

ความเป็นมาของกลุ่มบริษัทอาปิโก

บริษัท อาปิโก ไฮเทค จำกัด (มหาชน) (“บริษัทฯ”, “AH”) จัดตั้งขึ้นเมื่อวันที่ 25 มีนาคม 2539 ด้วยทุนจดทะเบียนเริ่มแรก 75 ล้านบาท เพื่อผลประโยชน์ทางภาษีจากคณะกรรมการส่งเสริมการลงทุน (BOI) โดยเป็นการรับโอนกิจการจากบริษัท เอเบิล ออโตพาร์ท อินดัสตรีส์ จำกัด ซึ่งปัจจุบันได้หยุดดำเนินกิจการแล้ว จากนั้น บริษัทฯ ได้นำหุ้นเข้าจดทะเบียนในตลาดหลักทรัพย์แห่งประเทศไทยและแปรสภาพเป็นบริษัทมหาชนจำกัดเมื่อวันที่ 1 สิงหาคม 2545 ด้วยทุนจดทะเบียน 242,823,600 บาท แบ่งเป็นหุ้นสามัญจำนวน 242,823,600 หุ้น มูลค่าที่ตราไว้หุ้นละ 1 บาท โดยเริ่มดำเนินธุรกิจการออกแบบ ผลิต และติดตั้งอุปกรณ์จับยึดเพื่อใช้ในการประกอบรถยนต์แบบครบวงจร และได้พัฒนาก้าวหน้ามาสู่การออกแบบและผลิตแม่พิมพ์ปั๊มโลหะแผ่น และการผลิตชิ้นส่วนประกอบรถยนต์ให้แก่ผู้ผลิตรถยนต์ชั้นนำ

ปัจจุบัน บริษัทฯ มีทุนจดทะเบียนจำนวน 322,649,160 บาท เป็นทุนที่ออกและเรียกชำระแล้วจำนวน 322,583,844 บาท โดยเป็นหุ้นสามัญทั้งหมดจำนวน 322,583,844 หุ้น มูลค่าที่ตราไว้หุ้นละ 1 บาท

1.1. วิสัยทัศน์และเป้าหมายการดำเนินงานของบริษัทฯ

บริษัทฯ ได้กำหนดวิสัยทัศน์ในการเป็นผู้ผลิตชิ้นส่วนยานยนต์ที่คล่องตัว มีประสิทธิภาพ มีส่วนร่วมในการรักษาสีงแวดล้อมเพื่อการเติบโตอย่างยั่งยืน และให้ความสำคัญกับนวัตกรรมและเทคโนโลยีดิจิทัล โดยบริษัทฯ มุ่งมั่นพัฒนาสู่การเป็นองค์กรที่มีความเป็นเลิศบนพื้นฐานของความสุข 4 ประการ ได้แก่

- **ความสุขของลูกค้า** บริษัทฯ ตั้งเป้าหมายในการดำเนินงานขององค์กรเพื่อมุ่งสู่ความเป็นเลิศทางด้านการผลิต เพื่อตอบสนองความต้องการของลูกค้า โดยการรักษามาตรฐานทางด้านความปลอดภัยในการทำงาน คุณภาพของสินค้า ราคาที่แข่งขันได้ มีการจัดส่งสินค้าที่ตรงต่อเวลา รวมถึงการพัฒนาด้านวิศวกรรม และการบริหารจัดการที่ดีอย่างต่อเนื่องสำหรับลูกค้าของบริษัทฯ
- **ความสุขของพนักงาน** บริษัทฯ เล็งเห็นความสำคัญของพนักงานซึ่งถือเป็นหัวใจสำคัญในการขับเคลื่อนองค์กรให้เติบโตอย่างมั่นคงและยั่งยืน โดยบริษัทฯ ได้สร้างค่านิยมภายในองค์กร ได้แก่ การสนับสนุนและส่งเสริมการทำงานเป็นทีม การมองปัญหาให้เป็นโอกาส การมีความรักและให้ความสำคัญกับครอบครัว องค์กร และประเทศชาติ รวมถึงมีความซื่อสัตย์ จงรักภักดี และให้ความเคารพซึ่งกันและกันกับเพื่อนร่วมงาน
- **ความสุขของผู้ถือหุ้น** บริษัทฯ มุ่งมั่นในการดำเนินกิจการเพื่อผลกำไรและประโยชน์สูงสุดให้แก่ผู้ถือหุ้น และมีการจัดสรรผลตอบแทนให้แก่ผู้ถือหุ้นอย่างเหมาะสม
- **ความสุขของสังคม** บริษัทฯ มีความใส่ใจและตระหนักถึงความรับผิดชอบต่อสังคมและชุมชนโดยรอบบริเวณที่บริษัทฯ ดำเนินงานอยู่เพื่อการเติบโตอย่างยั่งยืน

บริษัทฯ ตั้งเป้าหมายในการเป็นผู้ผลิตชิ้นส่วนยานยนต์ชั้นนำสำหรับอุตสาหกรรมยานยนต์ในประเทศไทยและในภูมิภาคเอเชีย และมุ่งมั่นพัฒนาเพื่อเป็นหนึ่งในผู้ประกอบการที่มีมาตรฐานสูงด้วยคุณภาพที่ได้รับการยอมรับในระดับสากลสำหรับธุรกิจการผลิตชิ้นส่วนยานยนต์และการผลิตอุปกรณ์จับยึดและแม่พิมพ์ขึ้นส่วนโลหะ ซึ่งบริษัทฯ มีการสรรหาและพัฒนาศักยภาพและประสิทธิภาพในกระบวนการผลิตของบริษัทฯ ด้วยเทคโนโลยีใหม่ ๆ จากทั่วโลกอย่างต่อเนื่อง และมีความพยายามอย่างเต็มที่ในการหาโอกาสและการลงทุนที่มีปัจจัยบวกเพื่อต่อ ยอดความสำเร็จของธุรกิจให้เติบโตอย่างยั่งยืน พร้อมสนับสนุนและผลักดันประเทศไทยในการเป็นฐานการผลิตชิ้นส่วนยานยนต์ระดับโลก

บริษัทฯ ตั้งเป้าหมายที่ชัดเจนในการเป็นองค์กรที่มีความเป็นเลิศในด้านการผลิตและมีการเติบโตอย่างมั่นคงและยั่งยืน และได้ตั้งเป้าหมายในการดำเนินงานตามหลักเกณฑ์ SQCDM ดังต่อไปนี้

- **Safety ความปลอดภัย:** ความปลอดภัยต้องมาเป็นลำดับแรกเสมอ
- **Quality คุณภาพ:** กระบวนการผลิตที่ได้มาตรฐานคุณภาพและไม่มีข้อเสียเพื่อบรรลุเป้าหมาย '0' PPM
- **Cost ราคา:** ความสามารถในการแข่งขันด้านราคาด้วยต้นทุนที่ต่ำและเหมาะสม
- **Delivery การส่งมอบสินค้า:** การจัดส่งที่ตรงเวลาทุกครั้ง 100% ด้วยหลักการผลิตแบบพอใช้เวลา (JIT)
- **Engineering ด้านวิศวกรรม:** มุ่งมั่นตั้งใจที่จะปรับปรุงพัฒนาด้านวิศวกรรมอย่างต่อเนื่อง (KAIZEN)
- **Management การบริหารจัดการ:** ดำเนินงานอย่างชาญฉลาด โปร่งใส และใส่ใจในรายละเอียด รวมถึงมีการนำเทคโนโลยีดิจิทัลมาประยุกต์ใช้เพื่อเพิ่มประสิทธิภาพอย่างเหมาะสม

ด้วยวิสัยทัศน์ของบริษัทฯ และหลักปรัชญาที่เรียบง่ายในการเป็นองค์กรที่คล่องตัวและมีความสุขด้วยการบริหารที่โปร่งใสและมีความเป็นเลิศด้านธรรมาภิบาลในตลอดระยะเวลาที่ผ่านมา ปัจจุบัน ลูกค้าจากทุกมุมโลกได้ให้การยอมรับบริษัทฯ ในฐานะผู้ประกอบการที่มีความมั่นคงยั่งยืนในความเป็นเลิศทางด้านการผลิต และมีการรักษา มาตรฐานตามหลักเกณฑ์ SQCDM ทางด้านความปลอดภัย คุณภาพ ต้นทุน การจัดส่งสินค้า การพัฒนาด้าน วิศวกรรม รวมถึงการบริหารจัดการที่ดี โดยบริษัทฯ ได้รับการรับรองคุณภาพของกระบวนการผลิตที่ได้มาตรฐาน ISO/TS16949 และ ISO14001 อีกทั้งได้รับรางวัลและเกียรติบัตรรับรองอื่น ๆ อีกมากมายจากบริษัทลูกค้าและคู่ค้า อย่างต่อเนื่อง ซึ่งสิ่งเหล่านี้ช่วยสร้างความเชื่อมั่นให้ลูกค้าและคู่ค้ามีความไว้วางใจต่อบริษัทฯ และส่งเสริมให้บริษัทฯ บรรลุเป้าหมายในการยกระดับความสัมพันธ์ทางธุรกิจกับผู้ผลิตรถยนต์ค่ายต่าง ๆ ให้เติบโตอย่างยั่งยืนด้วย

1.2. การเปลี่ยนแปลงที่สำคัญในช่วง 3 ปีที่ผ่านมา

ปี 2557 บริษัทฯ มีการพัฒนาด้านวิศวกรรมเพื่อเพิ่มประสิทธิภาพการผลิตอย่างต่อเนื่อง และมีการจัดการ โครงสร้างการดำเนินงานของบริษัทย่อยของบริษัทฯ ในระหว่างปี 2557 โดยมีรายละเอียดดังต่อไปนี้

- บริษัท อาปิโก ฟอรัจจิง จำกัด (มหาชน) ได้จัดตั้งบริษัท อาปิโก ฟริชชั่น จำกัด ด้วยทุนจดทะเบียน 150 ล้านบาท เพื่อดำเนินธุรกิจการกลึงกัดผิวสำเร็จรูป (Machining) ซึ่งแยกออกจากธุรกิจการผลิตชิ้นส่วนด้วยกรรมวิธี ตีอัดขึ้นรูป (Forging) เพื่อวัตถุประสงค์ในการบริหารงานที่ชัดเจนในการประกอบธุรกิจ และสามารถควบคุม ต้นทุนการผลิต กำลัคน ค่าใช้จ่าย เครื่องจักร และการบริการลูกค้า รวมถึงการวางแผนภาษีให้มีประสิทธิภาพ มากยิ่งขึ้น

- เลิกบริษัทและจดทะเบียนชำระบัญชีของบริษัท อาปิโก แจ็คสปีด จำกัด ซึ่งดำเนินการแล้วเสร็จเมื่อวันที่ 14 มกราคม 2558
- จัดตั้งบริษัท อาปิโก เทรนนิง เซ็นเตอร์ จำกัดโดยมีวัตถุประสงค์เพื่อบริหารจัดการกิจกรรมอบรมและพัฒนาบุคลากรของบริษัทในกลุ่มบริษัทอาปิโกอย่างเป็นระบบเพื่อรองรับการเติบโตในอนาคต
- ลงทุนและทำสัญญาร่วมทุนกับบริษัท ควอนตัม อินเวนชั่น พิทีอี ประเทศสิงคโปร์ ซึ่งเป็นหนึ่งในผู้นำในด้านระบบนำทางอัจฉริยะสำหรับลูกค้าบุคคล องค์กร และหน่วยงานรัฐบาล โดยบริษัทฯ มีเป้าหมายในการพัฒนาระบบนำร่องการเดินทางโดยรถยนต์เพื่อรองรับการพัฒนาสู่การเป็นเมืองอัจฉริยะ

ในส่วนของบริษัทร่วมทุน บริษัท ซูมิโน อาปิโก (ไทยแลนด์) จำกัด ได้จัดพิธีเปิดโรงงานผลิตอย่างเป็นทางการเมื่อวันที่ 31 ตุลาคม 2557 นอกจากนี้ ที่ประชุมกรรมการบริษัทมีมติรับทราบการขอเพิ่มทุนจดทะเบียนของบริษัท อาปิโก โซเดเซีย (ประเทศไทย) จำกัด และอนุมัติให้บริษัทฯ เพิ่มการลงทุนในบริษัทดังกล่าวโดยให้เป็นไปตามสัดส่วนการถือหุ้นของบริษัทฯ โดยบริษัท อาปิโก โซเดเซีย (ประเทศไทย) จำกัดจะดำเนินการออกหุ้นเพิ่มทุนในปี 2558 จากทุนจดทะเบียนเดิม 120 ล้านบาทเป็นทุนจดทะเบียนใหม่ 300 ล้านบาท

ปี 2558 อุตสาหกรรมยานยนต์ในประเทศไทยยังคงชะลอตัวอย่างต่อเนื่องจากปี 2557 ซึ่งเป็นผลมาจากปัจจัยทางเศรษฐกิจและความมั่นคงทางการเมือง รวมถึงผลกระทบจากนโยบายคืบหน้าการขึ้นค่าเงินบาทของรัฐบาลในช่วงปี 2555-2556 ซึ่งกระตุ้นความต้องการและอุปสงค์รถยนต์ภายในประเทศล่วงหน้าและก่อให้เกิดภาวะหนี้สินครัวเรือนต่อเนื่องในช่วง 3-5 ปี ดังนั้น บริษัทฯ ได้มุ่งเน้นในการพัฒนาด้านวิศวกรรมเพื่อเพิ่มประสิทธิภาพการผลิตอย่างต่อเนื่อง และมีการจัดโครงสร้างการดำเนินงานของบริษัทย่อยของบริษัทฯ เพื่อการบริหารจัดการอย่างมีประสิทธิภาพมากยิ่งขึ้น โดยสามารถสรุปการเปลี่ยนแปลงในปี 2558 ได้ดังนี้

- ที่ประชุมคณะกรรมการบริษัทมีมติอนุมัติการโอนเงินลงทุนทั้งหมดของบริษัทฯ ในบริษัท พาพาโก (ประเทศไทย) จำกัด เพื่อแลกเปลี่ยนกับเงินลงทุนในบริษัท เอ แม็คชั่น จำกัด โดยมีมูลค่าทางบัญชีจำนวน 3 ล้านบาท
- เปลี่ยนสัดส่วนการถือครองหุ้นในบริษัท คาเซีย (ประเทศไทย) จำกัด จากเดิมร้อยละ 76 เป็นร้อยละ 100 โดยการซื้อหุ้นจากผู้ถือหุ้นเดิมที่ไม่เป็นบุคคลที่เกี่ยวข้องกัน และรับโอนหุ้นจากผู้ถือหุ้นเดิมของบริษัท อาปิโก เทคโนโลยี จำกัด ซึ่งส่งผลให้สัดส่วนการถือหุ้นของบริษัทฯ เพิ่มขึ้นจากเดิมร้อยละ 51 เป็นร้อยละ 100
- ยื่นจดทะเบียนเลิกบริษัท เอ แม็คชั่น จำกัดกับกระทรวงพาณิชย์ และอยู่ระหว่างการชำระบัญชี
- รวมธุรกิจของบริษัทฯ ในสาธารณรัฐประชาชนจีนเข้าเป็นบริษัทเดียวโดยการโอนสินทรัพย์ หนี้สิน และส่วนของผู้ถือหุ้นให้กับบริษัท คุณซาน เจินไต้-ซินเซง พรินซ์ชั่น ฟอรัจจิ่ง จำกัด โดยสัดส่วนการถือหุ้นของบริษัทฯ ยังคงเดิม

นอกจากนี้ ที่ประชุมวิสามัญผู้ถือหุ้นของบริษัทฯ ซึ่งจัดขึ้นเมื่อวันที่ 9 มกราคม 2558 ได้มีมติอนุมัติการออกและเสนอขายหุ้นกู้ของบริษัทฯ ในวงเงินไม่เกิน 1,500,000,000 (หนึ่งพันห้าร้อยล้าน) บาท เพื่อวัตถุประสงค์ในการจัดหาเงินทุนสำหรับการลงทุน และ/หรือเป็นเงินทุนหมุนเวียนของบริษัทฯ และเมื่อวันที่ 29 เมษายน 2558 บริษัทฯ ได้ดำเนินการออกหุ้นกู้ชนิดระบุชื่อผู้ถือ ประเภทยield bearing ไม่มีหลักประกัน และมีผู้แทนผู้ถือหุ้นกู้ มูลค่ารวมเป็นจำนวนเงิน 800,000,000 (แปดร้อยล้าน) บาท มีอายุ 3 ปีนับจากวันออกหุ้นกู้ เพื่อเสนอขายให้แก่ผู้ลงทุนสถาบันและผู้ลงทุนรายใหญ่ ภายใต้ชื่อ “หุ้นกู้ของบริษัท อาปิโก ไฮเทค จำกัด (มหาชน) ครั้งที่ 1/2558 ครบกำหนด

ไถ่ถอนปี พ.ศ. 2561” (รายละเอียดเพิ่มเติมในส่วนหลักทรัพย์ของบริษัทฯ) ทั้งนี้ การออกหุ้นกู้ของบริษัทฯ เป็นส่วนหนึ่งของแผนการบริหารจัดการทางการเงินของบริษัทฯ และเป็นการบริหารความเสี่ยงในการพึ่งพาสถาบันการเงินของบริษัทฯ

ปี 2559 อุตสาหกรรมยานยนต์ในประเทศไทยยังคงมีการเติบโตอย่างชะลอตัว ด้วยอัตราการเติบโตของการผลิตรถยนต์ในประเทศที่ร้อยละ 1.6 ในปี 2559 ยอดจำหน่ายรถยนต์ในประเทศยังคงชะงักเนื่องจากผลกระทบจากนโยบายขึ้นภาษีรถยนต์คันแรก และการปรับโครงสร้างภาษีสรรพสามิตซึ่งกระตุ้นให้เกิดความต้องการซื้อรถยนต์ล่วงหน้า รวมถึงภาระหนี้สินครัวเรือนที่ยังคงอยู่ในระดับสูง ราคาสินค้าเกษตรตกต่ำจากปัญหาภัยแล้ง และการอนุมัติสินเชื่อที่มีความเข้มงวดมากขึ้น อีกทั้งยอดการส่งออกรถยนต์ก็ได้รับความกดดันจากการชะลอตัวของเศรษฐกิจในประเทศคู่ค้าหลักเช่นกัน

ในปีที่ผ่านมา บริษัทฯ มุ่งมั่นพัฒนาปรับปรุงการดำเนินงานของทุกบริษัทในกลุ่มอาปิโกอย่างต่อเนื่องตามแนวนโยบาย “TURBO” ของผู้บริหารในปี 2558 โดยมุ่งเน้นในการปรับปรุงประสิทธิภาพกระบวนการผลิต การลดต้นทุนการผลิตและควบคุมค่าใช้จ่ายในการดำเนินงาน รวมไปถึงการปรับโครงสร้างเงินกู้เพื่อลดค่าใช้จ่ายทางการเงิน และการพิจารณาการลงทุนที่ได้รับผลตอบแทนและประสิทธิภาพสูงสุด บริษัทฯ ได้ให้ความสำคัญกับนวัตกรรมและได้นำเทคโนโลยีดิจิทัลเข้ามาประยุกต์ใช้ในการปฏิบัติงานของหน่วยงานเพื่อเพิ่มศักยภาพในการแข่งขัน และได้ขยายการลงทุนไปในส่วนธุรกิจด้านเทคโนโลยีดิจิทัล ในระหว่างปี 2559 บริษัทฯ ได้จัดตั้งบริษัทย่อยภายใต้ชื่อบริษัท อาปิโก เวนเจอร์ จำกัด โดยมีวัตถุประสงค์เพื่อการจัดการธุรกรรมด้านการลงทุนและการควบรวมกิจการ รวมถึงดูแลสนับสนุนการลงทุนในธุรกิจ Start-Up หรือธุรกิจที่มีแนวโน้มในการเติบโตเร็ว เช่น ธุรกิจออนไลน์ เป็นต้น นอกจากนี้ บริษัทฯ ได้เข้าลงทุนในบริษัท แมพปิโก จำกัด ซึ่งจัดตั้งขึ้นเพื่อการวิจัยและพัฒนาซอฟต์แวร์และเทคโนโลยีเพื่อการให้บริการเกี่ยวกับระบบนำร่องการเดินทาง การบริหารจัดการการขนส่ง และติดตามสัญญาณและวิเคราะห์การเดินทางของยานพาหนะ และบริษัท สมูทเลน จำกัด ซึ่งดำเนินธุรกิจให้บริการพื้นที่สำหรับการซื้อขายรถยนต์ออนไลน์ในประเทศไทยในชื่อเว็บไซต์ CarParagon.com

ในส่วนของการบริหารจัดการทางการเงิน ที่ประชุมคณะกรรมการบริษัทเมื่อวันที่ 26 กุมภาพันธ์ 2559 ได้มีมติอนุมัติโครงการหุ้นกู้ซื้อคืนเพื่อการบริหารทางการเงินในวงเงินไม่เกิน 150 ล้านบาท โดยหุ้นสามัญที่จะซื้อคืนมีจำนวนไม่เกิน 14.5 ล้านหุ้น (มูลค่าที่ตราไว้หุ้นละ 1 บาท) คิดเป็นร้อยละ 4.5 ของจำนวนหุ้นสามัญที่จำหน่ายและชำระแล้วของบริษัทฯ โดยกำหนดระยะเวลาการซื้อหุ้นคืนตั้งแต่วันที่ 15 มีนาคม 2559 ถึงวันที่ 14 กันยายน 2559 ซึ่งเมื่อครบกำหนดระยะเวลาดังกล่าว บริษัทฯ ได้ดำเนินการซื้อหุ้นคืนในตลาดหลักทรัพย์แห่งประเทศไทยเป็นจำนวนรวม 6,007,700 หุ้น คิดเป็นร้อยละ 1.9 ของหุ้นสามัญที่จำหน่ายและชำระแล้วของบริษัทฯ รวมเป็นมูลค่าประมาณ 76 ล้านบาท

นอกจากนี้ บริษัทฯ ได้ออกและเสนอขายหุ้นกู้ชนิดระบุชื่อผู้ถือ ประเภทไม่ด้อยสิทธิ ไม่มีหลักประกัน และไม่มีผู้แทนผู้ถือหุ้นกู้ มูลค่ารวมเป็นจำนวนเงิน 300,000,000 (สามร้อยล้าน) บาท มีอายุ 2 ปี 11 เดือน 21 วันนับจากวันออกหุ้นกู้ ให้แก่ผู้ลงทุนโดยเฉพาะเจาะจง ซึ่งมีจำนวนไม่เกิน 10 ราย ภายใต้ชื่อ “หุ้นกู้ของบริษัท อาปิโก ไฮเทค จำกัด (มหาชน) ครั้งที่ 1/2559 ครบกำหนดไถ่ถอนปี พ.ศ. 2562” (ดูรายละเอียดเพิ่มเติมในส่วนหลักทรัพย์ของบริษัทฯ) ซึ่งเป็นไปตามนโยบายการบริหารจัดการทางการเงินของบริษัทฯ

1.3. โครงสร้างการถือหุ้นของกลุ่มบริษัท

บริษัท อาปิโก ไฮเทค จำกัด (มหาชน) ดำเนินงานภายใต้การบริหารของนายเย็บ ชู ชวน นักธุรกิจชาวมาเลเซียซึ่งมีประสบการณ์การทำงานในอุตสาหกรรมยานยนต์มายาวนานกว่า 30 ปี และอาศัยในประเทศไทยเป็นระยะเวลามากกว่า 20 ปี โดยนายเย็บ ชู ชวนและครอบครัวถือหุ้นรวมกันคิดเป็นจำนวนร้อยละ 39.85 ของทุนจดทะเบียนทั้งหมดของบริษัทฯ มีนายเย็บ ชู ชวนและนางเดียวก ลี งอ ดำรงตำแหน่งกรรมการผู้มีอำนาจลงนามของบริษัทฯ และมีบทบาทในโครงสร้างการบริหารงานขององค์กรในตำแหน่งประธานกรรมการและประธานเจ้าหน้าที่บริหาร และตำแหน่งกรรมการบริหารของบริษัทฯ ตามลำดับ

กลุ่มผู้ถือหุ้นใหญ่ลำดับสองของบริษัทฯ ได้แก่ กลุ่มบริษัท โซจิตลี คอร์ปอเรชั่น ซึ่งประกอบด้วยบริษัท เอสเอไอที จำกัด และบริษัท โซจิตลี ออโตโมทีฟ อินเวสเมนต์ จำกัด ถือหุ้นรวมกันคิดเป็นร้อยละ 15.76 ของทุนจดทะเบียนทั้งหมดของบริษัทฯ และมีตัวแทนในคณะกรรมการบริษัทในตำแหน่งกรรมการที่ไม่ใช่ผู้บริหารจำนวน 2 คน

บริษัทฯ มีการลงทุนในบริษัทย่อย บริษัทร่วม และการร่วมค้าอยู่ในกลุ่มธุรกิจที่มีความเกี่ยวเนื่องกับอุตสาหกรรมยานยนต์ ได้แก่ ธุรกิจการผลิตและจำหน่ายชิ้นส่วนยานยนต์ ธุรกิจตัวแทนจำหน่ายรถยนต์และศูนย์บริการรถยนต์หลังการขาย และธุรกิจการพัฒนาและให้บริการซอฟต์แวร์ระบบนำร่องและเทคโนโลยีการเดินทางรวมทั้งสิ้น 38 บริษัท (29 บริษัทในประเทศไทยและ 9 บริษัทในต่างประเทศ) โดยสามารถจำแนกตามประเภทการประกอบธุรกิจได้ ดังต่อไปนี้

ธุรกิจการผลิตและจำหน่ายชิ้นส่วนยานยนต์

1) บริษัท อาปิโก อมตะ จำกัด (AA)

บริษัท อาปิโก อมตะ จำกัด ดำเนินธุรกิจผลิตชิ้นส่วนโครงช่วงล่างรถกระบะ (Chassis Frame) สำหรับรถกระบะรุ่น D-MAX ของบริษัท อีซูซุ มอเตอร์ (ประเทศไทย) จำกัด และผลิตชิ้นส่วนประกอบเพลาท้าย (Axle Housing) ให้กับบริษัท อเมริกัน แอ็คเซล แอนด์ แมนูแฟคเจอร์ (ประเทศไทย) จำกัด มีทุนจดทะเบียนชำระแล้ว 800 ล้านบาท และถือหุ้นทั้งหมดโดยบริษัท อาปิโก ไฮเทค จำกัด (มหาชน)

2) บริษัท อาปิโก ฟอรัจจิง จำกัด (มหาชน) (AF)

บริษัท อาปิโก ฟอรัจจิง จำกัด (มหาชน) ดำเนินธุรกิจผลิตชิ้นส่วนยานยนต์โดยกรรมวิธีอัดขึ้นรูป (Forging) ซึ่งได้แก่ ชิ้นส่วนในระบบส่งกำลัง ระบบเกียร์ ระบบพวงมาลัยและกันสะเทือน ชิ้นส่วนเครื่องยนต์ ชิ้นส่วนดุมล้อ เป็นต้น ถือหุ้นทั้งหมดโดยบริษัท อาปิโก ไฮเทค จำกัด (มหาชน) มีทุนจดทะเบียนชำระแล้ว 500 ล้านบาท มีกลุ่มลูกค้าหลักของบริษัท ได้แก่ บริษัท จีเคเอ็น ไดรฟ์ไลน์ ในสหรัฐอเมริกาและสวีเดน บริษัท ออโต้อัลลายแอนซ์ (ประเทศไทย) จำกัด บริษัท ดาน่า สไปเซอร์ (ประเทศไทย) จำกัด และบริษัท ทีเอชเคทีเอ็ม (ประเทศไทย) จำกัด

3) บริษัท อาปิโก ไฮเทค พาร์ทส์ จำกัด (AHP)

บริษัท อาปิโก ไฮเทค พาร์ทส์ จำกัด ประกอบธุรกิจผลิตชิ้นส่วนยานยนต์โลหะปั๊มขึ้นรูปเพื่อส่งให้กับผู้ผลิตรถยนต์ เช่น ชิ้นส่วนพื้นรถ ตัวค้ำรถ เป็นต้น มีกลุ่มลูกค้าหลัก ได้แก่ บริษัท นิสสัน มอเตอร์ (ประเทศไทย) จำกัด บริษัท ออโต้อัลลายแอนซ์ (ประเทศไทย) จำกัด บริษัท อีซูซุ มอเตอร์ (ประเทศไทย) จำกัด และบริษัท โตโยต้า

มอเตอร์ ประเทศไทย จำกัด เป็นต้น ปัจจุบัน มีทุนจดทะเบียนชำระแล้ว 120 ล้านบาท ถือหุ้นทั้งหมดโดยบริษัท อาปิโก ไฮเทค จำกัด (มหาชน)

4) บริษัท อาปิโก เลมเทค (ประเทศไทย) จำกัด (AL)

บริษัท อาปิโก เลมเทค (ประเทศไทย) จำกัด เป็นบริษัทร่วมทุนระหว่างบริษัทฯ กับบริษัทเลมเทค เทคโนโลยี ในสัดส่วนการถือหุ้นร้อยละ 60 และ 40 ตามลำดับ มีธุรกิจหลัก ได้แก่ การผลิตชิ้นส่วนยานยนต์ปั๊มขึ้นรูปและผลิต ชิ้นส่วนอิเล็กทรอนิกส์ ให้กับกลุ่มลูกค้าหลัก ได้แก่ บริษัท เอ็ดด้า อาปิโก ออโตโมทีฟ จำกัด บริษัท พูจิคุระ อิเล็กทรอนิกส์ (ประเทศไทย) จำกัด บริษัทแอลดีซี พรินซ์เอ็น เอ็นจิเนียริง (ประเทศไทย) จำกัด

5) บริษัท อาปิโก มิทซูอิเกะ (ประเทศไทย) จำกัด (AMIT)

บริษัท อาปิโก มิทซูอิเกะ (ประเทศไทย) จำกัด เป็นบริษัทร่วมทุนระหว่างบริษัทฯ กับมิทซูอิเกะ คอร์ปอเรชั่น ประเทศญี่ปุ่น ในสัดส่วนการถือหุ้นร้อยละ 51 และ 49 ตามลำดับ มีทุนจดทะเบียน 33 ล้านบาท โดยจัดตั้งเพื่อ จุดประสงค์ทางด้านวิศวกรรมและการตลาดของชิ้นส่วนโลหะปั๊มขึ้นรูปสำหรับลูกค้าในสแตนในประเทศไทย

6) บริษัท อาปิโก พลาสติก จำกัด (มหาชน) (AP)

บริษัท อาปิโก พลาสติก จำกัด (มหาชน) ดำเนินธุรกิจผลิตชิ้นส่วนพลาสติกสำหรับอุตสาหกรรมยานยนต์ ซึ่ง รวมถึงถังน้ำมันพลาสติก และอุตสาหกรรมอิเล็กทรอนิกส์ มีกลุ่มลูกค้าหลัก ได้แก่ บริษัท ออโต้อัลลายแอนซ์ (ประเทศไทย) จำกัด บริษัท ฟอर्ड มอเตอร์ (ประเทศไทย) จำกัด บริษัท ไทยยามาฮา มอเตอร์ จำกัด และบริษัท เอ เชียนฮอนต้า มอเตอร์ จำกัด โดยหุ้นทั้งหมดถือในนามบริษัท อาปิโก ฟอรัจจิง จำกัด (มหาชน) ซึ่งเป็นบริษัทย่อย ของบริษัทฯ มีทุนจดทะเบียนชำระแล้ว 150 ล้านบาท และมีโรงงาน 2 แห่งตั้งอยู่ที่นิคมอุตสาหกรรมบางพลี จังหวัด สมุทรปราการ และนิคมอุตสาหกรรมอมตะซิตี้ จังหวัดระยอง

7) บริษัท อาปิโก พรินซ์เอ็น จำกัด (APC)

บริษัท อาปิโก พรินซ์เอ็น จำกัด เป็นบริษัทย่อยของบริษัท อาปิโก ฟอรัจจิง จำกัด (มหาชน) จัดตั้งขึ้นในปี 2557 ด้วยทุนจดทะเบียนชำระแล้ว 150 ล้านบาทเพื่อดำเนินธุรกิจในการให้บริการกลึงกัดและเจียผิวสำเร็จด้วย เครื่องจักร (Machining) สำหรับชิ้นส่วนยานยนต์ โดยกลุ่มลูกค้าหลักของบริษัท ได้แก่ บริษัท จีเคเอ็น ไดรฟ์ไลน์ ใน ประเทศสหรัฐอเมริกาและสวีเดน บริษัท ดาน่า สไปเซอร์ (ประเทศไทย) จำกัด และบริษัท อเมริกัน แอ็คเซล แอนด์ แมนูแฟคเจอร์ริง (ประเทศไทย) จำกัด

8) บริษัท อาปิโก โซเดเซีย (ประเทศไทย) จำกัด (ASD)

บริษัท อาปิโก โซเดเซีย (ประเทศไทย) จำกัด เป็นบริษัทร่วมทุนระหว่างบริษัทฯ และบริษัท โซเดเซีย (ประเทศไทย) จำกัด (บริษัทย่อยของกลุ่มบริษัท โซเดเซีย เอสจีพีเอส เอสเอ ประเทศโปรตุเกส) ในสัดส่วนการถือหุ้น ระหว่างสองบริษัทที่ร้อยละ 50:50 เพื่อดำเนินธุรกิจการผลิตคาน (Cradles) สำหรับรถยนต์นั่งส่วนบุคคล เหล็กขวาง และชิ้นส่วนเชื่อมประกอบสำหรับโครงรถยนต์ (Body-in-White หรือ BIW) มีทุนจดทะเบียน 120 ล้านบาท

9) บริษัท อาปิโก สตรัคเจอร์ล โปรดัคส์ จำกัด (ASP)

บริษัท อาปิโก สตรัคเจอร์ล โปรดัคส์ จำกัด ดำเนินธุรกิจผลิตชิ้นส่วนโครงช่วงล่างรถกระบะ (Chassis

Frame) ของรถกระบะอีซูซุ D-MAX รุ่นใหม่และเก่าของบริษัท อีซูซุ มอเตอร์ (ประเทศไทย) จำกัด มีทุนจดทะเบียนชำระแล้ว 200 ล้านบาท ถือหุ้นทั้งหมดโดยบริษัท อาปิโก ไฮเทค จำกัด (มหาชน)

10) บริษัท เอเปิล ซาโน อินดัสตรี้ส (1996) จำกัด (ASICO)

บริษัท เอเปิล ซาโน อินดัสตรี้ส (1996) จำกัด เป็นบริษัทร่วมทุนระหว่างบริษัทฯ และบริษัท ซันโอ อินดัสเตรียล ประเทศญี่ปุ่น ในสัดส่วนการถือหุ้นร้อยละ 46 และ 51 ตามลำดับ เพื่อดำเนินธุรกิจการผลิตท่อน้ำมันเบรก ท่อน้ำมันเชื้อเพลิง ท่อน้ำมันคลัช และชิ้นส่วนเครื่องยนต์สำหรับบริษัทผู้ผลิตรถยนต์ในประเทศไทย กลุ่มลูกค้าหลัก ได้แก่ บริษัท โตโยต้า มอเตอร์ ประเทศไทย จำกัด บริษัท ออโต้อัลลายแอนซ์ (ประเทศไทย) จำกัด บริษัท ฮอนด้า ออโตโมบิล (ประเทศไทย) จำกัด บริษัท มิตซูบิชิ มอเตอร์ส (ประเทศไทย) จำกัด และบริษัท นิสสัน มอเตอร์ (ประเทศไทย) จำกัด

11) บริษัท เอ็ดซ่า อาปิโก ออโตโมทีฟ จำกัด (EA)

บริษัท เอ็ดซ่า อาปิโก ออโตโมทีฟ จำกัด เป็นบริษัทร่วมทุนระหว่างบริษัทฯ และกลุ่มบริษัทเอ็ดซ่าโฮลดิ้ง ประเทศเยอรมันนี ในสัดส่วนการถือหุ้นที่ร้อยละ 49 และร้อยละ 51 ตามลำดับ ปัจจุบัน บริษัทมีทุนจดทะเบียน 52 ล้านบาท ดำเนินธุรกิจผลิตและพัฒนาชิ้นส่วนขาพับและบานพับประตูลอยน้ำ ชิ้นส่วนซีกระยะเปิด/ปิดประตูลอยน้ำ ชิ้นส่วนฝากระโปรงท้าย และระบบเบรกจอดรถ โดยมีกลุ่มลูกค้าหลัก ได้แก่ บริษัท ออโต้อัลลายแอนซ์ (ประเทศไทย) จำกัด บริษัท อีซูซุ มอเตอร์ (ประเทศไทย) จำกัด บริษัท เจนเนอรัล มอเตอร์ส (ประเทศไทย) จำกัด และบริษัท มิตซูบิชิ มอเตอร์ (ประเทศไทย) จำกัด

12) บริษัท คาซียา (ประเทศไทย) จำกัด (KT)

บริษัท คาซียา (ประเทศไทย) จำกัด ผลิตอุปกรณ์ตกแต่งภายในรถยนต์ประเภทผลิตภัณฑ์พรมปูพื้นและกำมะหยี่เทียม มีทุนจดทะเบียนชำระแล้ว 28.5 ล้านบาท ถือหุ้นโดยบริษัท อาปิโก ไฮเทค จำกัด (มหาชน) ร่วมกับ บริษัท อาปิโก พลาสติก จำกัด (มหาชน) ในสัดส่วนร้อยละ 76 และร้อยละ 24 ตามลำดับ

13) บริษัท คุณชาน เจินไต-ซินเซง พรซิซัน ฟอรัจจิง จำกัด ในสาธารณรัฐประชาชนจีน (KCX)

บริษัท คุณชาน เจินไต-ซินเซง พรซิซัน ฟอรัจจิง จำกัด เป็นบริษัทย่อยของบริษัทฯ ในสาธารณรัฐประชาชนจีน ประกอบธุรกิจการผลิตและจัดส่งชิ้นส่วนยานยนต์ประเภทเหล็กตีอัดขึ้นรูป (Forged steel) ได้แก่ ก้านลูกสูบ เครื่องยนต์ (Connecting Rod) และชิ้นส่วนทองแดง ได้แก่ ชิ้นส่วนอุปกรณ์ชุดควบคุมไฟฟ้ากำลัง (Electrical switch contactors) และให้บริการกลึงอะไหล่ชิ้นส่วนรถยนต์ (Machining) ให้ผู้ผลิตและจัดจำหน่ายรถยนต์ในสาธารณรัฐประชาชนจีน กลุ่มลูกค้าหลัก ได้แก่ บริษัท เอสเอไอซี จีเอ็ม วูหลิง ออโตโมบิล จำกัด และบริษัท ชไนเดอร์ อิเล็กทริก (ประเทศจีน) จำกัด

14) บริษัท มินท์ อาปิโก (ประเทศไทย) จำกัด (MA)

บริษัท มินท์ อาปิโก (ประเทศไทย) จำกัด เป็นบริษัทร่วมทุนระหว่างบริษัทฯ และกลุ่มบริษัทมินท์ ซึ่งเป็นบริษัทจดทะเบียนในตลาดหลักทรัพย์ฮ่องกง สาธารณรัฐประชาชนจีน ในสัดส่วนการถือหุ้นร้อยละ 40 และร้อยละ 60 ตามลำดับ มีทุนจดทะเบียนชำระแล้ว 378.5 ล้านบาท ดำเนินธุรกิจผลิตชิ้นส่วนยานยนต์ ชิ้นส่วนประตูลอยน้ำ และชิ้นส่วนกรอบประตูลอยน้ำ มีกลุ่มลูกค้าหลัก ได้แก่ บริษัท อีซูซุ มอเตอร์ (ประเทศไทย) จำกัด บริษัท นิสสัน

มอเตอร์ (ประเทศไทย) จำกัด บริษัท เจนเนอรัล มอเตอร์ส (ประเทศไทย) จำกัด และบริษัท พอร์ต ในประเทศอินเดียและประเทศไทย

15) บริษัท ชูมิโน อาปิโก (ไทยแลนด์) จำกัด (SA)

บริษัท ชูมิโน อาปิโก (ไทยแลนด์) จำกัด เป็นบริษัทร่วมทุนระหว่างบริษัทฯ กับบริษัท ชูมิโน โคเกีย ประเทศญี่ปุ่น ในสัดส่วนการถือหุ้นที่ร้อยละ 49 และร้อยละ 51 ตามลำดับ จัดตั้งขึ้นเพื่อรองรับการขยายการลงทุนในประเทศไทยของบริษัทผู้ผลิตรถยนต์มาสด้า โดยบริษัทมีความเชี่ยวชาญในการผลิตชิ้นส่วนรถยนต์ขนาดเล็กและขนาดกลางที่มีความทนทานและมีคุณภาพสูง ปัจจุบัน บริษัทมีทุนจดทะเบียน 350 ล้านบาท และมีโรงงานอยู่ที่นิคมอุตสาหกรรมอมตะนคร จังหวัดชลบุรี

16) บริษัท ชันโอ อินดัสตรีส์ (ประเทศไทย) จำกัด (SI)

บริษัท ชันโอ อินดัสตรีส์ (ประเทศไทย) จำกัด ดำเนินธุรกิจผลิตท่อสำหรับเครื่องยนต์ให้กับผู้ผลิตเครื่องยนต์รายใหญ่เพื่อจำหน่ายในประเทศและส่งออกในกลุ่มประเทศอาเซียน โดยบริษัทฯ ถือหุ้นในสัดส่วนร้อยละ 20 ของทุนจดทะเบียนชำระแล้วจำนวน 146.25 ล้านบาท

17) บริษัท ไทยทาคากิ เซอิโกะ จำกัด (TTSC)

บริษัท ไทยทาคากิ เซอิโกะ จำกัด ประกอบธุรกิจการผลิตแม่พิมพ์พลาสติกและชิ้นส่วนพลาสติกสำหรับลูกค้าในกลุ่มอุตสาหกรรมยานยนต์ เช่น บริษัท ไทยซูซูกิ มอเตอร์ (ประเทศไทย) จำกัด บริษัท ซูซูกิ มอเตอร์ (ประเทศไทย) จำกัด บริษัท คาวาซากิ มอเตอร์ เอ็นเตอร์ไพรส์ (ประเทศไทย) จำกัด เป็นต้น เป็นบริษัทร่วมทุนระหว่างบริษัทฯ อาปิโก ไฮเทค จำกัด (มหาชน) บริษัท ทาคากิ เซอิโกะ คอร์ปอเรชั่น ประเทศญี่ปุ่น และบริษัท โซจิทสึ แมนเนจเม้นท์ (ประเทศไทย) จำกัด ในสัดส่วนการถือหุ้นที่ร้อยละ 49 ร้อยละ 49 และร้อยละ 2 ตามลำดับ

18) บริษัท แจ็คสปีด คอร์ปอเรชั่น จำกัด (มหาชน) ประเทศสิงคโปร์ (JCL)

บริษัท แจ็คสปีด คอร์ปอเรชั่น จำกัด (มหาชน) เป็นบริษัทจดทะเบียนในตลาดหลักทรัพย์ประเทศสิงคโปร์ ดำเนินธุรกิจหลักเป็นผู้ผลิตเบาะหนังและชิ้นส่วนประดับยนต์สำหรับอุตสาหกรรมยานยนต์ โดยบริษัท อาปิโก ไฮเทค จำกัด (มหาชน) ถือหุ้นในสัดส่วนร้อยละ 13 ของจำนวนหุ้นทั้งหมดของบริษัท

ธุรกิจออกแบบ ผลิตและติดตั้งอุปกรณ์จับยึดและแม่พิมพ์ปั๊มโลหะ

19) บริษัท อาปิโก ไฮเทค ทูลลิง จำกัด (AHT)

บริษัท อาปิโก ไฮเทค ทูลลิง จำกัด ประกอบธุรกิจในการออกแบบ ผลิต และติดตั้งอุปกรณ์จับยึดเพื่อใช้ในการผลิตและประกอบรถยนต์แบบครบวงจร และออกแบบและผลิตแม่พิมพ์สำหรับปั๊มโลหะแผ่นเพื่อใช้ในการผลิตชิ้นส่วนยานยนต์ โดยส่วนใหญ่เป็นการผลิตเพื่อสนับสนุนกระบวนการผลิตภายในกลุ่มบริษัทอาปิโก และบางส่วนส่งออกไปให้ลูกค้าต่างประเทศ กลุ่มลูกค้าหลัก ได้แก่ บริษัท วอลโว่ ทรัค คอร์ปอเรชั่น ประเทศสวีเดน รถยนต์นั่งของวอลโว่ในประเทศมาเลเซีย บริษัทเรโนลต์ บราซิล บริษัท ออโต้อัลลายแอนซ์ (ประเทศไทย) จำกัด บริษัท พอร์ตมอเตอร์ (ประเทศไทย) จำกัด และบริษัท อีซูซุ มอเตอร์ (ประเทศไทย) จำกัด ปัจจุบัน บริษัทมีทุนจดทะเบียน 65 ล้านบาท และมีโรงงานตั้งอยู่ที่นิคมอุตสาหกรรมไฮเทค ในจังหวัดพระนครศรีอยุธยา

ธุรกิจตัวแทนจำหน่ายรถยนต์และศูนย์บริการหลังการขายรถยนต์**20) บริษัท เอเบิล มอเตอร์ส จำกัด (AM)**

บริษัท เอเบิล มอเตอร์ส จำกัด เป็นตัวแทนจำหน่ายและให้บริการหลังการขายสำหรับรถยนต์มิตซูบิชิ มีโชว์รูมและศูนย์บริการหลังการขายตั้งอยู่ในเขตนวนคร จังหวัดปทุมธานี และเขตลาดพร้าว กรุงเทพฯ บริษัทมีทุนจดทะเบียนชำระแล้ว 20 ล้านบาท ถือหุ้นทั้งหมดโดยบริษัทอาปิโก ไฮเทค จำกัด (มหาชน)

21) บริษัท นิวเอร์รา เซลส์ จำกัด (NESC)

บริษัท นิวเอร์รา เซลส์ จำกัด เป็นตัวแทนจำหน่ายและให้บริการหลังการขายสำหรับรถยนต์ฟอร์ด มีโชว์รูมพร้อมศูนย์บริการหลังการขายตั้งอยู่บนถนนรามอินทรา กรุงเทพฯ และในจังหวัดสมุทรปราการ บริษัทมีทุนจดทะเบียนชำระแล้ว 20 ล้านบาท ถือหุ้นทั้งหมดโดยบริษัทอาปิโก ไฮเทค จำกัด (มหาชน)

22) บริษัท นิวเอร์รา เซลส์ (มาเลเซีย) จำกัด ประเทศมาเลเซีย (NESM)

บริษัท นิวเอร์รา เซลส์ (มาเลเซีย) จำกัด เป็นตัวแทนจำหน่ายและให้บริการหลังการขายรถยนต์ฮอนด้าในประเทศมาเลเซีย มีโชว์รูมและศูนย์บริการหลังการขายตั้งอยู่ที่เขตคาจัง โดยเป็นบริษัทร่วมทุนระหว่างบริษัท อาปิโก ไฮเทค จำกัด (มหาชน) กับบริษัท เทนากา เซเทีย เอ็นเตอร์ไพรส์ จำกัด ในสัดส่วนการถือหุ้นที่ร้อยละ 49 และร้อยละ 51 ตามลำดับ ปัจจุบัน มีทุนจดทะเบียนชำระแล้วจำนวน 1.5 ล้านริงกิต

23) บริษัท เทนากา เซเทีย รีซอสเซส จำกัด ประเทศมาเลเซีย (TSR)

บริษัท เทนากา เซเทีย รีซอสเซส จำกัด เป็นตัวแทนจำหน่ายและให้บริการหลังการขายรถยนต์ฮอนด้าในประเทศมาเลเซีย มีโชว์รูมและศูนย์บริการหลังการขายตั้งอยู่ในรัฐเปตาลิง จายา โดยเป็นบริษัทร่วมทุนระหว่างบริษัท อาปิโก ไฮเทค จำกัด (มหาชน) กับบริษัท วายแอลเอ็น เอ็นเตอร์ไพรส์ จำกัด ในสัดส่วนการถือหุ้นที่ร้อยละ 49 และร้อยละ 51 ตามลำดับ ปัจจุบัน มีทุนจดทะเบียนชำระแล้ว 6 ล้านริงกิต

24) บริษัท ฮุนได มอเตอร์ (ไทยแลนด์) จำกัด (HM)

บริษัท ฮุนได มอเตอร์ (ไทยแลนด์) จำกัด เป็นผู้นำเข้าและจำหน่ายรถยนต์ฮุนไดแต่เพียงผู้เดียวในประเทศไทย โดยดูแลในด้านการผลิต การตลาด การขาย และบริการหลังการขายสำหรับรถยนต์และชิ้นส่วนรถยนต์ฮุนได ถือหุ้นโดยกลุ่มบริษัท โซจิทีส คอร์ปอเรชั่น ร่วมกับบริษัท อาปิโก ไฮเทค จำกัด (มหาชน) ในสัดส่วนการถือหุ้นร้อยละ 70 และร้อยละ 30 ตามลำดับ

ธุรกิจระบบนำร่องการเดินทางและเทคโนโลยี**25) บริษัท อาปิโก ไอทีเอส จำกัด (AITS)**

บริษัท อาปิโก ไอทีเอส จำกัด จัดตั้งขึ้นเมื่อปี 2547 ด้วยทุนจดทะเบียน 100 ล้านบาทเพื่อพัฒนาข้อมูลแผนที่ประเทศไทย ปัจจุบัน ดำเนินธุรกิจให้บริการคำปรึกษาและพัฒนาระบบนำทางยานพาหนะ ระบบบริหารจัดการการขนส่งสินค้า และเมืองอัจฉริยะ ด้วยความเชี่ยวชาญด้านแผนที่ดิจิทัล ระบบสารสนเทศภูมิศาสตร์ (GIS) การพัฒนาซอฟต์แวร์ และการวิเคราะห์ข้อมูลขนาดใหญ่

ผลิตภัณฑ์ของบริษัท ได้แก่ ระบบนำร่องการเดินทางสำหรับติดตั้งในรถยนต์ POWERMAP และโปรแกรมนำทางบนมือถือ GALACTIO TH (สามารถดาวน์โหลดได้ฟรีสำหรับผู้ใช้อุปกรณ์ระบบ iOS และระบบ Android) รวมถึงซอฟต์แวร์ระบบบริหารจัดการการขนส่งสำหรับบริษัทผู้ให้บริการขนส่งสินค้า

26) บริษัท อาปิโก คิวไอ จำกัด ประเทศมาเลเซีย (AQI)

บริษัท อาปิโก คิวไอ จำกัด จัดตั้งขึ้นในปี 2556 เพื่อรวมการตลาดของระบบนำทางภายใต้เครื่องหมายการค้า POWERMAP และ GALACTIO ในประเทศมาเลเซีย โดย POWERMAP เป็นผลิตภัณฑ์สำหรับติดตั้งในรถยนต์ ส่วน GALACTIO เป็นผลิตภัณฑ์หลังการขายที่ได้รับการติดตั้งในอุปกรณ์นำทางและทำการตลาดกับค่ายรถยนต์รายใหญ่ต่าง ๆ ในประเทศมาเลเซีย

27) บริษัท ควอนตัม อินเวนชั่น จำกัด ประเทศสิงคโปร์ (QI)

บริษัท ควอนตัม อินเวนชั่น จำกัด ดำเนินธุรกิจให้บริการระบบนำทางและจราจรอัจฉริยะให้กับลูกค้าบุคคล องค์กร และหน่วยงานรัฐบาล ด้วยการทำงานเชื่อมต่อกันอย่างเป็นระบบของการควบคุมการเดินทาง การจัดการขนส่งขององค์กร และการวิเคราะห์ข้อมูล โดยบริษัท อาปิโก ไฮเทค จำกัด (มหาชน) ถือหุ้นในสัดส่วนร้อยละ 25 โดยเป็นการถือหุ้นในนามของบริษัท อาปิโก อินเวสเมนต์ จำกัด ซึ่งเป็นบริษัทย่อยของบริษัทฯ ในประเทศสิงคโปร์

ธุรกิจอื่นๆ

28) บริษัท เอ อีอาร์พี จำกัด (AERP)

บริษัท เอ อีอาร์พี จำกัด จัดตั้งขึ้นเพื่อสนับสนุนการพัฒนาและดำเนินงานระบบปฏิบัติการออร์เคสเพื่อใช้ในการดำเนินงานของกลุ่มบริษัทอาปิโก ด้วยเงินลงทุนจำนวน 1.25 ล้านบาท โดยบริษัท อาปิโก ไฮเทค จำกัด (มหาชน) ถือหุ้นในสัดส่วนร้อยละ 88 ร่วมกับผู้ถือหุ้นรายย่อย

29) บริษัท อาปิโก เอ็นจิเนียริง จำกัด (AE)

บริษัท อาปิโก เอ็นจิเนียริง จำกัด จัดตั้งขึ้นเพื่อวัตถุประสงค์ในการดำเนินงานเกี่ยวกับโครงการสนับสนุนการพัฒนาออกแบบวิศวกรรม CAE (Computer Aided Engineering) ที่ปรึกษาทางวิศวกรรม วิศวกรรมออกแบบ และการวิจัยพัฒนาด้านวิศวกรรม มีทุนจดทะเบียนชำระแล้ว 10 ล้านบาท ถือหุ้นทั้งหมดโดยบริษัท อาปิโก ไฮเทค จำกัด (มหาชน)

30) บริษัท อาปิโก เอ็นจิเนียริง จำกัด ประเทศมาเลเซีย (AEM)

บริษัท อาปิโก เอ็นจิเนียริง จำกัด ประเทศมาเลเซีย จัดตั้งขึ้นเพื่อรองรับโอกาสทางธุรกิจในอนาคต ด้วยทุนจดทะเบียนชำระแล้ว 1 ล้านบาท ถือหุ้นโดยบริษัท นิวเอร์รา เซลส์ (มาเลเซีย) จำกัด ร่วมกับบริษัท เทนากา เซเพีย ริชชอสเซล จำกัด ในสัดส่วนร้อยละ 51 และร้อยละ 49 ตามลำดับ ปัจจุบัน บริษัททำธุรกิจให้เช่าที่ดินสำหรับทำไร่ ไร่ของรถยนต์ฮอนด้าในประเทศมาเลเซีย

31) บริษัท อาปิโก อินเวสเมนต์ ไพรวาท จำกัด ประเทศสิงคโปร์ (AIPL)

บริษัท อาปิโก อินเวสเมนต์ ไพรวาท จำกัด ดำเนินธุรกิจด้านการลงทุนและควบรวมกิจการ มีทุนจดทะเบียนชำระแล้ว 6.97 ล้านเหรียญสิงคโปร์ ถือหุ้นทั้งหมดโดยบริษัท อาปิโก ไฮเทค จำกัด (มหาชน)

32) บริษัท อาปิโก เทรนนิง เซ็นเตอร์ จำกัด (ATC)

บริษัท อาปิโก เทรนนิง เซ็นเตอร์ จำกัด จัดตั้งขึ้นในปี 2557 เพื่อจุดประสงค์ในการบริหารจัดการหลักสูตร การฝึกอบรมให้กับพนักงานของบริษัทในกลุ่มบริษัทอาปิโก ถือหุ้นทั้งหมดโดยบริษัท อาปิโก ไฮเทค จำกัด (มหาชน)

33) บริษัท อาปิโก เวนเจอร์ จำกัด (AV)

บริษัท อาปิโก เวนเจอร์ จำกัด จัดตั้งขึ้นเพื่อวัตถุประสงค์ในการทำธุรกรรมที่เกี่ยวกับการลงทุนและการควบรวมกิจการ และสนับสนุนการลงทุนในธุรกิจอื่น โดยเฉพาะธุรกิจ Start-Up หรือธุรกิจที่มีแนวโน้มในการเติบโตที่รวดเร็ว เช่น ธุรกิจออนไลน์ หรือธุรกิจด้านเทคโนโลยี เป็นต้น ปัจจุบัน บริษัทมีทุนจดทะเบียน 20 ล้านบาทถือหุ้นทั้งหมดโดยบริษัท อาปิโก ไฮเทค จำกัด (มหาชน)

34) บริษัท แมปปิโก จำกัด (MAPPICO)

บริษัท แมปปิโก จำกัด จัดตั้งขึ้นเพื่อวัตถุประสงค์ในการทำวิจัยและพัฒนาซอฟต์แวร์ และให้บริการคำปรึกษาด้านเทคโนโลยี เพื่อให้บริการเกี่ยวกับระบบนำร่องการเดินทาง การบริหารจัดการการขนส่ง และการติดตามสัญญาณและวิเคราะห์การเดินทางของยานพาหนะ โดยบริษัทฯ ถือหุ้นในสัดส่วนร้อยละ 50 ในนามของบริษัท อาปิโก เวนเจอร์ จำกัด

35) บริษัท สมูทเลน จำกัด (SMOOTHLANE)

บริษัท สมูทเลน จำกัด ดำเนินธุรกิจให้บริการพื้นที่สำหรับการซื้อขายรถยนต์ออนไลน์ในประเทศไทย ในชื่อเว็บไซต์ CarParagon.com บริษัทฯ เข้าลงทุนในสัดส่วนร้อยละ 11.9 โดยถือหุ้นในนามบริษัท อาปิโก เวนเจอร์ จำกัด

โครงสร้างการถือหุ้นของบริษัทฯ ในบริษัทย่อย บริษัทร่วม และการร่วมค้า ณ วันที่ 31 ธันวาคม 2559

บริษัทร่วมทุน		บริษัท อปิโก ไฮเทค จำกัด (มหาชน)					
		บริษัทร่วมและการร่วมค้า		บริษัทย่อยในประเทศไทย		บริษัทย่อยในต่างประเทศ	
ธุรกิจการผลิตชิ้นส่วนยานยนต์ แม่พิมพ์ และอุปกรณ์จับยึด							
บริษัท โซเคเซีย เอสซีทีเอส (ไต้หวัน)	50%	บริษัท อปิโก โซเคเซีย (ประเทศไทย) จำกัด	50%	บริษัท อปิโก สดริคเจอร์ส โปรดักส์ จำกัด	100%	บริษัท ศูนย์เงินโต-จีนเซง ฟรชิ่ง ฟรชิ่ง จำกัด (สาธารณรัฐประชาชนจีน)	
บริษัท เอ็ดดา โอตัง (เยอรมนี)	51%	บริษัท เอ็ดดา อปิโก ออโตโมทีฟ จำกัด	49%	บริษัท อปิโก อมตะ จำกัด	100%		
บริษัท ซูมิโน โคเรีย (ญี่ปุ่น)	51%	บริษัท ซูมิโน อปิโก (ไทยแลนด์) จำกัด	49%	บริษัท อปิโก โอเคท พาร์ตส์ จำกัด	100%		
บริษัท ทาคากิ เซอีโกะ คอร์ปอเรชั่น (ญี่ปุ่น)	51%	บริษัท ไทย ทาคากิ เซอีโกะ จำกัด	49%	บริษัท อปิโก โอเคท ทูลิ่ง จำกัด	100%		
บริษัท ซาโน อินดัสทรีเอส (ญี่ปุ่น)	54%	บริษัท เอบิล ซาโน อินดัสทรีส์ (1996) จำกัด	46%	บริษัท อปิโก ฟรชิ่ง จำกัด (มหาชน)	100%		
	80%	บริษัท ซันโอ อินดัสทรีส์ (ประเทศไทย) จำกัด	20%	บริษัท อปิโก ฟรชิ่ง จำกัด	100%		
กลุ่มบริษัท มินท์ (สาธารณรัฐประชาชนจีน)	60%	บริษัท มินท์ อปิโก (ประเทศไทย) จำกัด	40%	บริษัท อปิโก ฟลอสติก จำกัด (มหาชน)	100%		
				บริษัท คาชียา (ประเทศไทย) จำกัด	76%		
บริษัท เซมเทค เทคโนโลยี จำกัด (ไต้หวัน/ฮ่องกง)	40%			บริษัท อปิโก เซมเทค (ประเทศไทย) จำกัด	60%		
บริษัท มิซูอิกะ คอร์ปอเรชั่น (ญี่ปุ่น)	49%			บริษัท อปิโก มิซูอิกะ (ประเทศไทย) จำกัด	51%		
ธุรกิจตัวแทนจำหน่ายรถยนต์และศูนย์บริการหลังการขาย							
บริษัท โซจิชิ คอร์ปอเรชั่น (ญี่ปุ่น)	70%	บริษัท สุนโด มอเตอร์ (ไทยแลนด์) จำกัด	30%	บริษัท เอบิล มอเตอร์ จำกัด	100%		
				บริษัท นิวเอรา เซลส์ จำกัด	100%		
บริษัท วายแอลเอ็น เอ็นเตอร์ไพรส์ จำกัด (มาเลเซีย)	51%					บริษัท เบนากา เซเวีย ริชเชส จำกัด (มาเลเซีย)	49%
บริษัท เบนากา เซเวีย เอ็นเตอร์ไพรส์ จำกัด (มาเลเซีย)	51%					บริษัท นิว เอรา เซลส์ จำกัด (มาเลเซีย)	49%
						51% บริษัท อปิโก เอ็นจินเนียริง จำกัด (มาเลเซีย)	49%
ธุรกิจระบบบำรุงการเคทางและเทคโนโลยี							
				บริษัท อปิโก โอทีเอส จำกัด	60%		
						49% บริษัท อปิโก โอทีเอส จำกัด (มาเลเซีย)	
						60% บริษัท อปิโก คิวโอ จำกัด (มาเลเซีย)	
						100% บริษัท เอบิล โอทีเอส จำกัด (สิงคโปร์)	
ธุรกิจอื่น							
				บริษัท เอ อีอาร์ จำกัด	88%		
				บริษัท อปิโก เอ็นจินเนียริง จำกัด	100%		
				บริษัท อปิโก เทคโนโลยี จำกัด	100%		
				บริษัท อปิโก เพอร์มิง เซ็นเตอร์ จำกัด	100%		
				บริษัท อปิโก เวบเจอร์ จำกัด	100%		
				บริษัท สุมทเลน จำกัด	12%		
		บริษัท แมทริก จำกัด	50%			บริษัท อปิโก อินเวสเมนต์ จำกัด (สิงคโปร์)	100%
		บริษัท ควอนตัม อินเวชั่น จำกัด (สิงคโปร์)	25%			13% บริษัท แอ็คสปีด คอร์ปอเรชั่น จำกัด (มหาชน)	
				บริษัท โฟตอน พาสเซนเจอร์ วีบีแอล ดิสทริบิวชั่น (ประเทศไทย) จำกัด	97%		

ข้อมูล ณ วันที่ 31 ธันวาคม 2559

โครงสร้างรายได้ของบริษัทอาปิโก ไฮเทค จำกัด (มหาชน)

กลุ่มธุรกิจ/สายผลิตภัณฑ์		ดำเนินการกิจการโดย	สัดส่วนการถือ หุ้นของบริษัท	2555		2556		2557		2558		2559	
				ล้านบาท	ร้อยละ	ล้านบาท	ร้อยละ	ล้านบาท	ร้อยละ	ล้านบาท	ร้อยละ	ล้านบาท	ร้อยละ
ผลิตชิ้นส่วนรถยนต์	ผลิตชิ้นส่วนโครงรถกระบะ	AA	100	1,144.91	6.8	460.38	2.7	279.22	1.8	215.04	1.4	188.82	1.2
		ASP	100	4,143.89	24.6	4,579.08	26.9	3,783.14	24.9	3,668.59	24.5	3,532.35	23.3
	ผลิตชิ้นส่วนโลหะปั๊มชิ้นรูปและเชื่อมประกอบ	AA	100							155.18	1.0	215.84	1.4
		AH	100	2,471.20	14.7	2,412.52	14.2	1,917.34	12.6	1,858.27	12.4	1,896.05	12.5
		AHP	100	757.23	4.5	1,088.56	6.4	223.34	1.5	234.23	1.6	299.85	2.0
		AMIT	100	597.10	3.6	597.36	3.5	411.83	2.7	640.87	4.3	526.72	3.5
		AL	60			50.78	0.3	77.13	0.5	76.65	0.5	75.63	0.5
	ผลิตชิ้นส่วนโลหะตัดขึ้นรูป	AF&AP	100	2,292.19	13.6	1,944.52	11.4	1,700.85	11.2	1,991.34	13.3	2,282.09	15.1
		KCX&AS	100	984.84	5.9	889.22	5.2	759.26	5.0	627.57	4.2	522.91	3.5
อุปกรณ์แม่พิมพ์ปั๊มโลหะ		AH&AHT	100	203.52	1.2	92.85	0.5	326.33	2.1	161.50	1.1	48.98	0.3
ออกแบบ ผลิตและติดตั้งอุปกรณ์จับยึด		AHT	100	47.62	0.3	195.16	1.1	63.39	0.4	31.71	0.2	32.95	0.2
จำหน่ายรถยนต์และศูนย์บริการ	ประเทศไทย	NESC	100	943.46	5.6	1,053.00	6.2	1,127.36	7.4	1,086.51	7.2	1,213.76	8.0
		AM	100	1,268.70	7.5	869.12	5.1	727.17	4.8	758.49	5.1	756.38	5.0
	ประเทศมาเลเซีย	NESM	49	799.45	4.8	1,065.90	6.3	1,442.64	9.5	1,339.22	8.9	1,350.22	8.9
		TSR	49	1,122.74	6.7	1,667.77	9.8	2,340.46	15.4	2,095.37	14.0	2,158.39	14.3
ระบบนำร่องการเดินทางและเทคโนโลยี		AITS	60	30.97	0.2	27.51	0.2	12.61	0.1	49.98	0.3	32.71	0.2
		AMAC	51	3.17	0.0	0.10	0.0	0.16	0.0	0.24	0.0		0.0
อื่นๆ		Others		0.09	0.0	4.52	0.0	4.23	0.0	2.96	0.0	5.52	0.0
รวม				16,811.10	100	16,998.36	100	15,196.45	100	14,993.71	100	15,139.15	100

2. ลักษณะการประกอบธุรกิจ

2.1. ลักษณะผลิตภัณฑ์หรือบริการ

ผลิตภัณฑ์และบริการของบริษัทฯ บริษัทย่อยและบริษัทร่วมในกลุ่มบริษัทอาปิโกมีความเกี่ยวข้องกับอุตสาหกรรมยานยนต์ โดยสามารถจำแนกตามลักษณะธุรกิจเป็น 3 ส่วนหลัก ได้แก่ ธุรกิจการผลิตและจำหน่ายชิ้นส่วนยานยนต์ ซึ่งรวมถึงการออกแบบ ผลิต และจำหน่ายอุปกรณ์จับยึดและแม่พิมพ์ปั๊มโลหะให้กับผู้ผลิตรถยนต์ในประเทศและต่างประเทศ ธุรกิจตัวแทนจำหน่ายรถยนต์และศูนย์บริการหลังการขาย และธุรกิจระบบนำร่องการเดินทางและให้บริการด้านเทคโนโลยี โดยมีรายละเอียดของแต่ละธุรกิจ ดังต่อไปนี้

2.1.1. ธุรกิจการผลิตชิ้นส่วนยานยนต์ (OEM Auto Parts)

ลักษณะผลิตภัณฑ์และบริการ

บริษัทฯ ดำเนินธุรกิจการผลิตและจัดจำหน่ายชิ้นส่วนยานยนต์ให้กับบริษัทผู้ผลิตและประกอบรถยนต์ในประเทศไทยและต่างประเทศ โดยเป็นส่วนธุรกิจที่สร้างรายได้หลักให้กับบริษัทฯ มีสัดส่วนรายได้คิดเป็นร้อยละ 64 ของรายได้รวมของบริษัทฯ ในปี 2559

ชิ้นส่วนยานยนต์ที่ผลิตโดยบริษัทฯ มีความหลากหลายด้วยกรรมวิธีและเทคโนโลยีในการผลิตที่แตกต่างกัน ได้แก่ การผลิตชิ้นส่วนด้วยวิธีปั๊มขึ้นรูปโลหะแผ่น (Stamping) และเชื่อมประกอบ (Welding) การผลิตชิ้นส่วนโลหะด้วยวิธีตีอัดขึ้นรูป (Forging) การกลึงกัดและเจียผิวสำเร็จด้วยเครื่องจักร (Machining) การผลิตฉีดขึ้นรูปชิ้นส่วนพลาสติก ชิ้นส่วนประดัดยนต์ และถังน้ำมันพลาสติก เป็นต้น ชิ้นส่วนยานยนต์สำคัญที่ผลิตโดยกลุ่มบริษัทอาปิโก ได้แก่

- โครงช่วงล่างรถกระบะ (Chassis Frame)

โครงช่วงล่างรถกระบะเป็นหนึ่งในผลิตภัณฑ์หลักของบริษัทฯ โดยบริษัทฯ เป็นผู้ผลิตและจำหน่ายโครงช่วงล่างสำหรับรถกระบะอีซูซุแต่เพียงผู้เดียวในประเทศไทย โดยมีรายได้ในปี 2559 คิดเป็นสัดส่วนกว่าร้อยละ 25 ของรายได้รวมทั้งหมดของบริษัทฯ



โครงช่วงล่างรถกระบะเป็นการผลิตด้วยวิธีปั๊มขึ้นรูปโลหะแผ่นและนำชิ้นส่วนปั๊มขึ้นรูปมาเชื่อมประกอบเป็นโครงช่วงล่างของรถกระบะ โดยบริษัทฯ มีกระบวนการผลิตแบบครบวงจร เริ่มจากการออกแบบแม่พิมพ์สำหรับปั๊มโลหะ พัฒนารูปแบบ ผลิต และทดสอบจนเป็นชิ้นส่วนโครงช่วงล่างรถกระบะที่สมบูรณ์ พร้อมส่งมอบให้กับบริษัทอีซูซุมอเตอร์ (ประเทศไทย) จำกัดเพื่อนำไปประกอบต่อเป็นโครงรถ โดยโครงรถชุดหนึ่งประกอบด้วยชิ้นส่วนต่าง ๆ ประมาณ 50-60 ชิ้น

กระบวนการผลิตชิ้นส่วนโครงช่วงล่างรถกระบะสามารถแบ่งออกเป็น 3 ขั้นตอนหลัก ได้แก่ การตัดแผ่นโลหะ การปั๊มขึ้นรูป และการเชื่อมประกอบชิ้นส่วนประกอบย่อยจนเป็นโครงรถกระบะที่สมบูรณ์ การผลิตเริ่มจากการนำเหล็กม้วนมาตัดเป็นแผ่นและเรียงซ้อนกัน แล้วนำเหล็กแผ่นมาปั๊มขึ้นรูปโดยใช้แม่พิมพ์ปั๊มโลหะ

เป็นชิ้นส่วนประกอบย่อย (Components) และนำชิ้นส่วนประกอบย่อยส่วนต่าง ๆ มาเชื่อมประกอบกันเป็นชิ้นส่วนกึ่งสำเร็จรูป (Subassembly) จากนั้น ทำการตรวจคุณภาพและบรรจุเป็นชุดส่วนประกอบโครงช่วงล่างรถยนต์ครบชุด (Set of Frame Components) เพื่อส่งให้โรงงานของอีซูซุนำไปเชื่อมประกอบชิ้นส่วนเป็นโครงช่วงล่างรถกระบะ (Final Frame) ต่อไป

ปัจจุบัน บริษัทฯ มีการดำเนินงานเต็มกำลังการผลิต คิดเป็นชิ้นส่วนโครงรถประมาณ 400,000 ชิ้นต่อปี โดยมีการทำงานเป็น 2กะ ในเวลา 10 ชั่วโมงต่อกะ และได้แบ่งกำลังการผลิตในส่วนของการปั๊มขึ้นรูปโลหะแผ่นและการตัดขอบแผ่นโลหะไปยังบริษัทอื่นในกลุ่มบริษัทอาปิโก และมีบางส่วนส่งให้กับบริษัทรับจ้างช่วงเพื่อทำการผลิตและนำกลับมาประกอบกับชิ้นส่วนที่บริษัทฯ ผลิตเพื่อส่งมอบให้กับบริษัทอีซูซุต่อไป

▪ ชิ้นส่วนรถยนต์ปั๊มขึ้นรูป (Stamping Parts)

บริษัทฯ ผลิตชิ้นส่วนรถยนต์ปั๊มขึ้นรูปสำหรับรถกระบะและรถยนต์นั่ง ได้แก่ ชิ้นส่วนพื้นรถยนต์ ตัวค้ำ ตัวยึด และชิ้นส่วนปลีเกียร์อื่น ๆ เป็นต้น ตามคำสั่งซื้อของลูกค้าบริษัทผู้ผลิตรถยนต์ โดยกระบวนการผลิตเริ่มจาก



การนำเหล็กม้วนมาตัดเป็นเหล็กแผ่น และนำเหล็กแผ่นมาปั๊มขึ้นรูปโดยใช้แม่พิมพ์ปั๊มโลหะ ซึ่งเครื่องปั๊มขึ้นรูปชิ้นส่วน (Press machine) มีหลายขนาดขึ้นอยู่กับแรงที่ใช้ และสามารถปั๊มแผ่นเหล็กออกมาเป็นชิ้นส่วนรถยนต์ที่มีขนาดรูปร่างที่หลากหลาย ทั้งนี้ ลูกค้าหลักของบริษัทฯ สำหรับชิ้นส่วนรถยนต์ปั๊มขึ้นรูป ได้แก่ บริษัท ออโต้อัลลายแอนซ์ (ประเทศไทย) จำกัด บริษัท อีซูซุ มอเตอร์ (ประเทศไทย) จำกัด บริษัท นิสสัน มอเตอร์ (ประเทศไทย) จำกัด และบริษัท โตโยต้า มอเตอร์ ประเทศไทย จำกัด เป็นต้น

▪ ชิ้นส่วนเสื้อเพลาท้าย (Housing Axle)

ชิ้นส่วนเสื้อเพลาท้ายเป็นหนึ่งในชิ้นส่วนของชุดเพลาท้าย โดยกระบวนการผลิตเริ่มจากการนำเหล็กม้วนมาปั๊มขึ้นรูปเป็นชิ้นส่วนย่อย จากนั้น นำชิ้นส่วนย่อยเหล่านี้มาเชื่อมประกอบเป็นชุดเสื้อเพลาท้ายและจัดส่งให้ลูกค้า ได้แก่ บริษัท อเมริกัน แอ็คเซล แอนด์ แมนูแฟคเจอร์ริง (ประเทศไทย) จำกัด เพื่อนำไปกลึงและประกอบใส่ชุดเกียร์เป็นชุดเพลาท้ายที่สมบูรณ์



▪ ชิ้นส่วนถังน้ำมันโลหะ (Steel Fuel Tank) และอุปกรณ์วัดระดับน้ำมัน (Tank Sender)

บริษัทฯ ผลิตถังน้ำมันโลหะและอุปกรณ์วัดระดับน้ำมัน โดยบริษัทฯ เป็นผู้ผลิตเพียงรายเดียวที่สามารถผลิตถังน้ำมันได้ทุกชิ้นส่วน ด้วยความร่วมมือช่วยเหลือทางด้านเทคนิคจากบริษัท คี เล็กซ์ คอร์ปอเรชั่น ประเทศญี่ปุ่น และบริษัท คอนติเนนทัล ออโตโมทีฟ ประเทศเยอรมันนี โดยมีลูกค้าหลัก ได้แก่ บริษัท ออโต้อัลลาย



แอนซ์ (ประเทศไทย) จำกัด ปัจจุบัน ปริมาณการผลิตชิ้นส่วนถังน้ำมันโลหะมีความต้องการลดลง โดยส่วนใหญ่เป็นการผลิตเพื่อจัดส่งให้ลูกค้าสำหรับชิ้นส่วนทดแทน

▪ ชิ้นส่วนเช็คกระยะเปิด-ปิดประตู (Door Check Link)

บริษัทฯ ผลิตชิ้นส่วนเช็คกระยะเปิด-ปิดประตูและชิ้นส่วนยึดจับประตูรถยนต์ ซึ่งเป็นชิ้นส่วนที่ต้องมีความแข็งแรงทนทานตลอดอายุการใช้งานของรถยนต์ โดยบริษัทฯ ได้รับความร่วมมือทางด้านเทคนิคจากบริษัทเอ็ดชาร์ ประเทศเยอรมันนี กลุ่มลูกค้าหลักของบริษัทฯ ได้แก่ บริษัท อีซูซุ มอเตอร์ (ประเทศไทย) จำกัด บริษัท เจนเนอรัล มอเตอร์ส (ประเทศไทย) และบริษัท มิตซูบิชิ มอเตอร์ (ประเทศไทย) จำกัด

▪ ชิ้นส่วนโลหะตีอัดขึ้นรูป (Forging) และกลึงกัดและเจียผิวสำเร็จ (Machining)

บริษัทฯ ผลิตชิ้นส่วนโลหะด้วยวิธีตีอัดขึ้นรูป (Forging) ทั้งแบบร้อนและเย็น โดยบริษัท อาปิโก ฟอรัจจิง จำกัด (มหาชน) และนำชิ้นส่วนมากกลึงกัดเจียผิวสำเร็จด้วยเครื่อง CNC Machining โดยบริษัท อาปิโก พรินซิเพิล จำกัด เพื่อใช้เป็นชิ้นส่วนของรถยนต์และรถจักรยานยนต์ ส่งให้ลูกค้าทั้งในประเทศและต่างประเทศ โดยมีลูกค้าหลัก ได้แก่ บริษัท ออโต้อัลลายแอนซ์ (ประเทศไทย) จำกัด บริษัท จีเคเอ็น ไดรฟ์ไลน์ จำกัด และบริษัท ดาน่า สไปเซอร์ (ประเทศไทย) จำกัด เป็นต้น



กระบวนการผลิตชิ้นส่วนโลหะตีอัดขึ้นรูปเป็นการนำเหล็กท่อนยาวมาตัดด้วยเครื่องตามขนาดที่ต้องการ แล้วนำมาผ่านเครื่อง Induction Heater ให้ความร้อนแล้วทุบขึ้นรูปตามแม่พิมพ์ที่ได้ออกแบบไว้ จากนั้น นำชิ้นส่วนโลหะตีอัดขึ้นรูปนี้ไปทำการกลึงและเจียผิวตามแบบที่ลูกค้าต้องการก่อนนำส่งให้ลูกค้าต่อไป โดยชิ้นส่วนบางชิ้นอาจมีการชุบแข็ง (Heat Treatment) และพ่นสีตามความต้องการของลูกค้าอีกด้วย

นอกเหนือจากฐานการผลิตในประเทศไทย บริษัทย่อยของบริษัทฯ ในสาธารณรัฐประชาชนจีน ดำเนินการผลิตชิ้นส่วนโลหะตีอัดขึ้นรูปเช่นกัน โดยส่วนใหญ่เป็นการผลิตชิ้นส่วนก้านลูกสูบเครื่องยนต์ (Connecting Rod) และชิ้นส่วนทองแดง ได้แก่ ชิ้นส่วนอุปกรณ์ชุดควบคุมไฟฟ้ากำลัง (Electrical Switch Contactors) ให้กับลูกค้าในสาธารณรัฐประชาชนจีน ได้แก่ บริษัท ชินเดอร์ อิเล็กทริก (ประเทศจีน) จำกัด บริษัท เอสเอไอซี จีเอ็ม วูหลิง ออโตโมบิล จำกัด และบริษัท เซอร์ ออโตโมบิล จำกัด เป็นต้น

▪ ชิ้นส่วนพลาสติกสำหรับยานยนต์และถังน้ำมันพลาสติก (Plastic Fuel Tank)

บริษัทฯ ผลิตและส่งมอบชิ้นส่วนพลาสติกประเภทต่าง ๆ สำหรับรถยนต์และเครื่องใช้ไฟฟ้า รวมถึงการผลิตถังน้ำมันพลาสติก ด้วยความร่วมมือทางด้านเทคนิคจากบริษัท คอเท็กซ์ เท็กซ์ตรอน (Kautex Textron) ประเทศเยอรมันนี โดยมีลูกค้าหลัก ได้แก่ บริษัท ออโต้อัลลายแอนซ์ (ประเทศไทย) จำกัด บริษัท ฟอรัล มอเตอร์ (ประเทศไทย) จำกัด และบริษัท ไทยยามาฮ่ามอเตอร์ จำกัด เป็นต้น

กลยุทธ์การตลาดและการแข่งขัน

ธุรกิจการผลิตชิ้นส่วนยานยนต์เป็นธุรกิจที่มีวงจรอายุของผลิตภัณฑ์ยาวนานตามระยะเวลาของรุ่นและการใช้งานของรถยนต์ โดยเฉลี่ยอยู่ระหว่าง 5 ถึง 10 ปี การคัดเลือกผู้ผลิตชิ้นส่วนยานยนต์จะคำนึงถึงมาตรฐานการผลิตและการดำเนินงานโดยมีตัวชี้วัดในด้านคุณภาพของสินค้า ราคา และการจัดส่งที่ตรงต่อเวลาเป็นหลัก เมื่อได้รับเลือกให้เป็นผู้ผลิตชิ้นส่วนยานยนต์แล้ว การมุ่งมั่นที่จะรักษามาตรฐานในการผลิตและการดำเนินงานให้ได้สินค้าที่มีคุณภาพตามมาตรฐานสูงเสมอและการพัฒนาอย่างต่อเนื่อง ถือเป็นปัจจัยสำคัญที่เป็นหลักประกันของรายได้จากการเป็นผู้ผลิตชิ้นส่วนรถยนต์นั้นสำหรับรถยนต์รุ่นใหม่และรุ่นต่อไป

บริษัทฯ ได้เตรียมความพร้อมในการติดตามยื่นข้อเสนอต่อบริษัทผู้ผลิตรถยนต์เพื่อให้ได้รับเลือกเป็นผู้ผลิตชิ้นส่วนสำหรับการผลิตรถยนต์รุ่นใหม่ที่มีแผนการผลิตและประกอบในประเทศไทย โดยเฉพาะอย่างยิ่งในช่วง 1-2 ปีก่อนถึงกำหนดการเปิดตัวรถยนต์และเริ่มเดินสายพานการผลิต บริษัทฯ ได้จัดทีมงานฝ่ายขายและการตลาดในการสนับสนุนและประสานงานเพื่อรักษาระดับความสัมพันธ์อันดีกับลูกค้าที่มีมาอย่างยาวนานควบคู่ไปกับการรักษามาตรฐานในการผลิตและการดำเนินงานเพื่อให้บริษัทฯ ได้รับความไว้วางใจจากลูกค้าและได้รับเลือกเป็นผู้ผลิตชิ้นส่วนสำหรับรถยนต์รุ่นใหม่อย่างต่อเนื่อง ทั้งจากชิ้นส่วนเดิมและมุ่งหวังผลสำเร็จในการเพิ่มยอดขายให้กับบริษัทฯ ด้วยมูลค่าของชิ้นส่วนยานยนต์ที่เพิ่มขึ้น รวมถึงการแสวงหาโอกาสทางการค้าจากกลุ่มลูกค้าที่มีฐานการผลิตชิ้นส่วนในต่างประเทศหรือต้องการชิ้นส่วนเพื่อทดแทนการผลิตจากผู้ผลิตรายเดิมในต่างประเทศ บริษัทฯ สรรหาบริษัทคู่ค้าที่มีเทคโนโลยีการผลิตเป็นเลิศและมีสัญญาการผลิตทั่วโลก (Global Supply Contract) เพื่อส่งเสริมและพัฒนาศักยภาพของบริษัทฯ และสร้างรายได้ในการเป็นฐานการผลิตของชิ้นส่วนนั้น ๆ ในประเทศไทยหรือในภูมิภาคเอเชีย

บริษัทฯ ให้ความสำคัญในทุกขั้นตอนของกระบวนการผลิตและตั้งเป้าหมายในการดำเนินงานเพื่อผลิตสินค้าที่ได้คุณภาพสูงตามมาตรฐานเสมอ บริษัทฯ ได้มีการติดตั้งเครื่องจักรแขนกลและนำเทคโนโลยีในการผลิตขั้นสูงมาใช้ในกระบวนการผลิตเพื่อตอบสนองความต้องการของลูกค้า มีการพัฒนาทางด้านวิศวกรรมอย่างต่อเนื่องเพื่อการใช้วัตถุดิบอย่างคุ้มค่าและสามารถลดต้นทุนการผลิตเพื่อให้ได้ราคาที่เหมาะสมที่สุด อีกทั้งมีการนำระบบคอมพิวเตอร์มาใช้ในการตรวจสอบคุณภาพเพื่อสร้างความเชื่อมั่นต่อลูกค้าในคุณภาพของสินค้าและมาตรฐานที่ดีเลิศในการดำเนินงานของบริษัทฯ ด้วยจุดแข็งด้านคุณภาพที่ได้รับการรับรองมาตรฐานอุตสาหกรรมการผลิต ISO/TS16949 รวมถึงรางวัลและเกียรติบัตรรับรองทางด้านคุณภาพและการจัดส่งที่บริษัทฯ ได้รับจากหน่วยงานรัฐบาล ลูกค้า และคู่ค้าตลอดมาอย่างสม่ำเสมอ ทำให้บริษัทฯ ได้รับความไว้วางใจจากบริษัทผู้ผลิตรถยนต์อย่างต่อเนื่อง ทั้งนี้ คู่แข่งทางการค้าของบริษัทฯ ที่สำคัญ ส่วนใหญ่เป็นบริษัทผู้ผลิตชิ้นส่วนรถยนต์ในส่วนการผลิตชิ้นส่วนโลหะปั๊มขึ้นรูปรายอื่น ได้แก่ กลุ่มบริษัทไทยซัมมิต กลุ่มบริษัทซัมมิต และบริษัท ซีเอชโอโตพาร์ท จำกัด เป็นต้น ยกเว้นในส่วนของชิ้นส่วนโครงช่วงล่างรถกระบะ ซึ่งบริษัทฯ ผูกขาดการเป็นผู้ผลิตชิ้นส่วนนี้เพียงรายเดียวให้กับบริษัท อีซูซุ มอเตอร์ (ประเทศไทย) จำกัด

กลุ่มลูกค้าของชิ้นส่วนยานยนต์

ธุรกิจการผลิตชิ้นส่วนยานยนต์ประกอบไปด้วยการผลิตชิ้นส่วนรถยนต์หลัก 2 ประเภท คือ ชิ้นส่วนที่ผลิตสำหรับโรงงานประกอบรถยนต์หรือชิ้นส่วน OEM และชิ้นส่วนอะไหล่หรือชิ้นส่วน REM โดยบริษัทฯ เป็น

ผู้ผลิตชิ้นส่วน OEM ที่ผลิตให้กับโรงงานผู้ผลิตรถยนต์และโรงงานประกอบรถจักรยานยนต์เท่านั้น ลูกค้าของบริษัทฯ เกือบทั้งหมดเป็นบริษัทผู้ผลิตและประกอบรถยนต์ในประเทศเพื่อส่งออกต่างประเทศและจำหน่ายในประเทศ โดยลูกค้ารายใหญ่ 3 ลำดับแรก ได้แก่ บริษัท อีซูซุ มอเตอร์ (ประเทศไทย) จำกัด บริษัท โอโตอัลลายแอนซ์ (ประเทศไทย) จำกัด ซึ่งเป็นบริษัทร่วมทุนในการผลิตรถยนต์ฟอร์ดและมาสด้า และบริษัท นิสสัน มอเตอร์ (ประเทศไทย) จำกัด

2.1.2. การออกแบบและผลิตแม่พิมพ์ (Stamping Die)

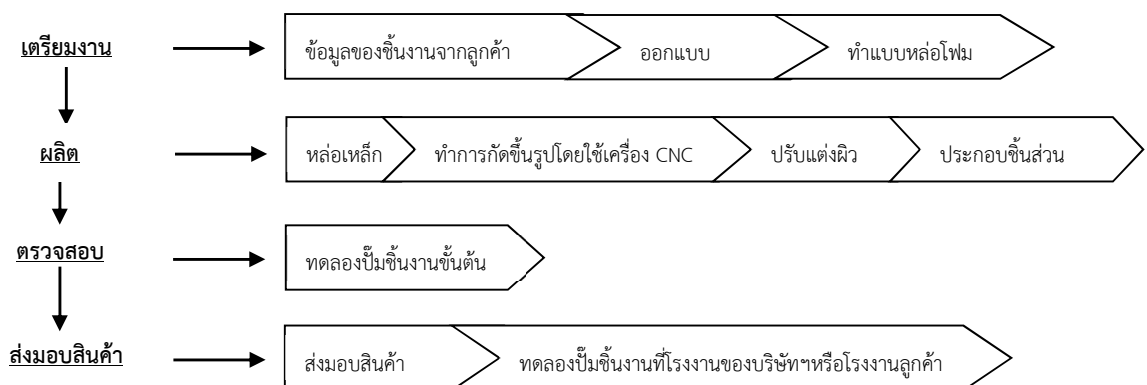
ลักษณะผลิตภัณฑ์และบริการ

บริษัทฯ ให้บริการออกแบบ พัฒนาด้านวิศวกรรม และผลิตแม่พิมพ์อย่างเต็มรูปแบบสำหรับแม่พิมพ์ปั๊มเย็นในการขึ้นรูปโลหะแผ่นสำหรับผลิตภัณฑ์ชิ้นส่วนรถยนต์ปั๊มขึ้นรูป โดยส่วนใหญ่เป็นการผลิตเพื่อใช้ในการผลิตชิ้นส่วนรถยนต์ของบริษัทฯ และบริษัทย่อยในกลุ่มบริษัทอาปิโก



กระบวนการผลิตแม่พิมพ์เริ่มจากการออกแบบแม่พิมพ์ด้วยคอมพิวเตอร์ (CAD) โดยวิศวกรผู้ชำนาญการตามข้อมูลรายละเอียดของผลิตภัณฑ์ที่ได้รับจากลูกค้า จากนั้น นำแบบมาทำการหล่อด้วยโพลีเอทิลีนเพื่อทำเหล็กหล่อขึ้นรูปตัวแม่พิมพ์ (Casting) ก่อนจะส่งไปยังเครื่อง CNC Machining Center เพื่อทำการกัดเหล็กแม่พิมพ์ และดำเนินการผลิตตามขั้นตอนตามแบบจำลอง บริษัทฯ มีการตรวจสอบคุณภาพและทดสอบแม่พิมพ์อย่างละเอียดทุกครั้งก่อนนำไปผลิตชิ้นส่วนหรือส่งมอบให้ลูกค้า และมีการนำโปรแกรมคอมพิวเตอร์มาใช้ในการจำลองการขึ้นรูปของชิ้นส่วน รวมถึงมีการศึกษาความเป็นไปได้ในการปั๊มชิ้นงานร่วมกับลูกค้าในระหว่างขั้นตอนการออกแบบเพื่อคุณภาพของผลิตภัณฑ์ที่ดียิ่งขึ้น

แผนภาพแสดงถึงวิธีการผลิตแม่พิมพ์



กลยุทธ์การตลาดและการแข่งขัน

บริษัทฯ ไม่มุ่งเน้นการตลาดสำหรับการผลิตแม่พิมพ์เพื่อจำหน่ายแก่ลูกค้าภายนอกทั่วไป เนื่องจากความต้องการแม่พิมพ์เพื่อใช้ในการผลิตชิ้นส่วนรถยนต์ภายในกลุ่มบริษัทอาปิโกในปัจจุบันมีปริมาณเพียงพอต่อกำลังผลิตของบริษัทฯ ซึ่งโดยเฉลี่ยอยู่ที่ประมาณ 300 ชุดต่อปี

การผลิตแม่พิมพ์ปั๊มขึ้นรูปโลหะนั้นมีความต้องการในตลาดค่อนข้างสูง เนื่องจากมีบริษัทน้อยรายที่สามารถทำการผลิตแม่พิมพ์ที่ได้คุณภาพสูงตามที่บริษัทผู้ผลิตรถยนต์ต้องการ โดยบริษัทฯ มีคู่แข่งทางการค้าซึ่งเป็นคู่ค้าของบริษัทฯ ด้วย ได้แก่ บริษัท ไทยรุ่งยูเนี่ยนคาร์ จำกัด (มหาชน) บริษัท ไทยซัมมิท เอ็นจิเนียริง จำกัด บริษัท สามมิตร มอเตอร์ จำกัด บริษัท โอทิสรา จำกัด และบริษัท ไทยอินเตอร์เนชั่นแนล ดาย เมกกิ้ง จำกัด (TID)

กลุ่มลูกค้าของแม่พิมพ์

ลูกค้าของแม่พิมพ์ปั๊มขึ้นรูปโลหะของบริษัทฯ ส่วนใหญ่เป็นลูกค้ากลุ่มเดียวกันกับธุรกิจการผลิตและจำหน่ายชิ้นส่วนรถยนต์ เนื่องจากการผลิตแม่พิมพ์เพื่อใช้ในการผลิตชิ้นส่วนรถยนต์ รายได้หลักมาจากลูกค้าภายในกลุ่มบริษัทอาปิโก และส่วนน้อยเป็นการผลิตเพื่อจำหน่ายให้กับลูกค้าภายนอกทั่วไปทั้งในประเทศและต่างประเทศ

2.1.3. การออกแบบ ผลิต และติดตั้งอุปกรณ์จับยึด (Assembly Jigs)

ลักษณะผลิตภัณฑ์และบริการ

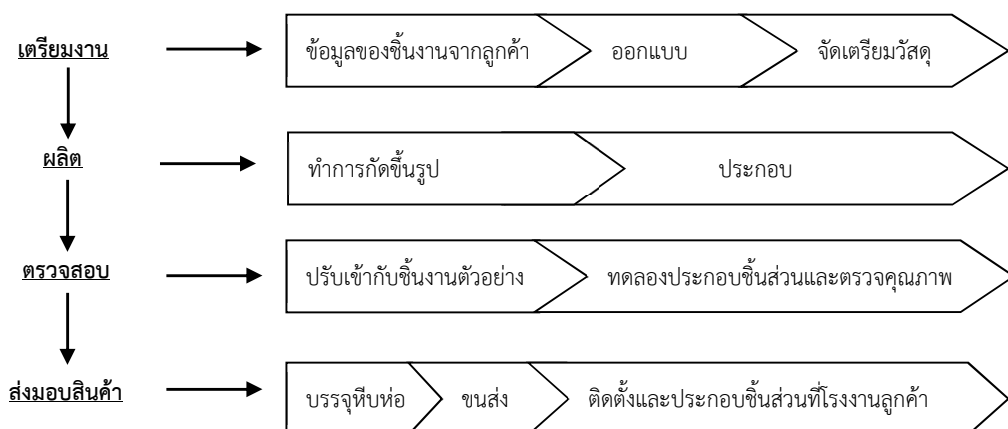
อุปกรณ์จับยึดเป็นส่วนสำคัญสำหรับการผลิตและประกอบรถยนต์ โดยเป็นอุปกรณ์ที่ใช้ในการจับยึดชิ้นส่วนยานยนต์ เช่น ชิ้นส่วนตัวถัง ส่วนพื้นรถ โครงหลังคา รถประตู ฯลฯ เพื่อเชื่อมชิ้นส่วนต่าง ๆ เข้าด้วยกันเพื่อประกอบเป็นตัวรถ อุปกรณ์จับยึดส่วนใหญ่จะได้รับการออกแบบและผลิตโดยประเทศในทวีปอเมริกา ยุโรป หรือประเทศญี่ปุ่น เนื่องจากความยากในการออกแบบและการทดสอบเสมือนจริง อีกทั้งผู้ออกแบบต้องมีความรู้ความเข้าใจอันดีเกี่ยวกับตำแหน่งในการเชื่อม วิธีการเชื่อม รวมถึงรูปทรงของอุปกรณ์ที่ใช้ในการเชื่อมเป็นอย่างดี เพื่อให้สามารถผลิตอุปกรณ์จับยึดที่มีประสิทธิภาพและสามารถตอบสนองความต้องการของลูกค้าและผู้ใช้งานได้อย่างถูกต้องเหมาะสม ธุรกิจการผลิตอุปกรณ์จับยึดในประเทศไทย ส่วนใหญ่เป็นการออกแบบและผลิตตามข้อมูลที่ได้รับจากต่างประเทศ โดยบริษัท อาปิโก ไฮเทค ทูลลิง จำกัด เป็นบริษัทแรกในประเทศไทยที่สามารถออกแบบและผลิตอุปกรณ์จับยึดครบชุดส่งออกไปให้กับบริษัทผู้ผลิตและประกอบรถยนต์รายใหญ่ทั่วโลก และมีความเชี่ยวชาญเป็นพิเศษในการผลิตอุปกรณ์จับยึดชิ้นส่วนรถยนต์แบบ Low Volume ที่ใช้ในการประกอบรถยนต์ในปริมาณเฉลี่ยน้อยกว่า 20,000 คันต่อปี



การผลิตอุปกรณ์จับยึดเริ่มจากขั้นตอนการออกแบบโดยวิศวกรผู้ออกแบบจะทำการศึกษารายละเอียดของชิ้นส่วนรถยนต์ที่ต้องการจะประกอบอย่างละเอียด รวมถึงอุปกรณ์ที่ใช้ในการเชื่อมและตำแหน่งของการเชื่อมตามที่ลูกค้าเป็นผู้กำหนดรายละเอียดมาให้ ซึ่งขั้นตอนการออกแบบถือเป็นขั้นตอนที่สำคัญที่สุดในการผลิตอุปกรณ์จับยึด และมีการนำเทคโนโลยีและโปรแกรมคอมพิวเตอร์ที่ทันสมัยมาช่วยในการออกแบบ บริษัทใช้โปรแกรมคอมพิวเตอร์ CAD (Computer Aided Design) ในการออกแบบและ CATIA V5 ในการเชื่อมต่อ

ข้อมูลที่ได้จากลูกค้าเพื่อใช้ในการผลิต และใช้ Process Simulation V.11 ในการตรวจสอบการออกแบบว่า การติดตั้งป็น Spot ที่ใช้ในการเชื่อมมีปัญหาในการทำงาน หรือชน Unit ที่จะนำมาประกอบหรือไม่ รวมถึงช่วย ในการคำนวณระยะเวลาในการทำงานของพนักงานในการผลิตด้วย เมื่อเสร็จสิ้นขั้นตอนการออกแบบแล้ว บริษัทดำเนินการผลิตด้วยเครื่องกัดเหล็กที่ควบคุมด้วยระบบคอมพิวเตอร์ (CNC: Computer Numerical Control) จากนั้น วิศวกรจะทำการตรวจสอบอุปกรณ์จับยึดที่ผลิตเสร็จเรียบร้อยแล้ว และทดลองทำการประกอบ รถยนต์เพื่อให้ได้มาตรฐานตามข้อกำหนดของลูกค้าที่โรงงานของบริษัท ก่อนนำไปติดตั้งอุปกรณ์จับยึดที่ผลิต แล้วเสร็จที่โรงงานของลูกค้า พร้อมบริการให้คำแนะนำและความช่วยเหลือทางด้านเทคนิคในการประกอบรถ

แผนภาพแสดงถึงวิธีการผลิตอุปกรณ์จับยึด



การผลิตอุปกรณ์จับยึดเป็นการผลิตตามคำสั่ง (Made to Order) ของลูกค้าสำหรับรถยนต์รุ่นใดรุ่นหนึ่ง เมื่อมีการเปลี่ยนแปลงแบบรถ หรือมีรูปแบบรถใหม่ อุปกรณ์จับยึดจะต้องมีการออกแบบและผลิตใหม่ด้วยเสมอ และวิศวกรผู้ออกแบบจะต้องมีความเชี่ยวชาญในการออกแบบเป็นอย่างดี ดังนั้น บริษัทมีการวิจัยและพัฒนา เทคโนโลยีอย่างต่อเนื่อง รวมถึงการจ้างผู้เชี่ยวชาญจากต่างประเทศเพื่อพัฒนาทักษะของวิศวกรผู้ออกแบบของ บริษัทอย่างสม่ำเสมอ เพื่อรักษาคุณภาพในการผลิตอุปกรณ์จับยึดที่ได้มาตรฐาน และให้ความสะดวกรวดเร็วใน การประกอบรถยนต์ด้วยราคาต้นทุนการผลิตที่แข่งขันได้

กลยุทธ์การตลาดและการแข่งขัน

ธุรกิจการออกแบบและผลิตอุปกรณ์จับยึดที่ใช้ในการผลิตและประกอบรถยนต์มีการแข่งขันค่อนข้างสูง มีการนำนวัตกรรมเกี่ยวกับระบบอัตโนมัติ (Automation) และแขนกล (Robot) เข้ามาช่วยในกระบวนการผลิต เพื่อเพิ่มประสิทธิภาพ ความรวดเร็ว รวมถึงคุณภาพของผลิตภัณฑ์ให้ดียิ่งขึ้น ซึ่งแต่ละบริษัทมีองค์ความรู้และ ความสามารถในการออกแบบ ผลิตและติดตั้งอุปกรณ์จับยึดได้ไม่แตกต่างกัน ปัจจัยสำคัญในการตัดสินใจของ ลูกค้าส่วนใหญ่ ได้แก่ คุณภาพและประสิทธิภาพของสินค้า ความรวดเร็วในการออกแบบ ผลิต และติดตั้ง รวมถึงราคา และคุณภาพการให้บริการที่สมเหตุผลและได้มาตรฐาน

เนื่องจากตลาดและความต้องการอุปกรณ์จับยึดแบบ Low Volume ในประเทศไทยมีปริมาณไม่มาก บริษัทฯ จึงได้มุ่งเน้นการจำหน่ายอุปกรณ์จับยึดในต่างประเทศควบคู่ไปกับกลุ่มลูกค้าในประเทศ โดยประเทศคู่

ค่าที่สำคัญ ได้แก่ ประเทศในทวีปอเมริกาใต้และแอฟริกา รวมถึงทางตะวันออกกลางเป็นหลัก และเพิ่มศักยภาพในการผลิตอุปกรณ์จับยึดแบบ Medium และ High Volume สำหรับตลาดในประเทศ คู่แข่งทางธุรกิจที่สำคัญของบริษัทฯ ได้แก่ บริษัท ออโต้ซีเอส จำกัด ซึ่งเป็นผู้ผลิตอุปกรณ์จับยึดให้กับบริษัท โตโยต้า มอเตอร์ ประเทศไทย จำกัด และบริษัท ไทยซัมมิท เอ็นจิเนียริง จำกัด นอกจากนี้ ยังมีบริษัท ไทยรุ่งยูเนี่ยนคาร์ จำกัด และบริษัทสามมิตร มอเตอร์ จำกัด ซึ่งเป็นคู่ค้าของบริษัทฯ ด้วยเช่นกัน

กลุ่มลูกค้าของอุปกรณ์จับยึด

กลุ่มลูกค้าของอุปกรณ์จับยึด ได้แก่ บริษัทผู้ผลิตและประกอบรถยนต์ ซึ่งจะสั่งซื้ออุปกรณ์จับยึดตั้งแต่ช่วงแรกในการออกแบบรถยนต์ บริษัทฯ ผลิตและจำหน่ายอุปกรณ์จับยึดให้กับลูกค้าทั้งในประเทศและต่างประเทศ โดยลูกค้าหลักส่วนใหญ่เป็นการผลิตให้กับบริษัทย่อยในกลุ่มบริษัทอาปิโก บริษัท ออโต้สแลย แอนซ์ (ประเทศไทย) จำกัด และบริษัท พอร์ด ไทยแลนด์ แมนูแฟคเจอร์ส จำกัด เป็นต้น

2.1.4. ธุรกิจตัวแทนจำหน่ายรถยนต์และศูนย์บริการ (Car Dealerships)

ลักษณะผลิตภัณฑ์และบริการ

บริษัทฯ ดำเนินธุรกิจตัวแทนจำหน่ายรถยนต์และศูนย์บริการหลังการขายในประเทศไทยและประเทศมาเลเซีย โดยมีโชว์รูมจำหน่ายรถยนต์พร้อมศูนย์บริการที่ทันสมัย เพื่อให้บริการตรวจสอบสภาพรถยนต์ บริการงานซ่อมและประเมินราคาค่าซ่อม รวมถึงบริการด้านงานพ่นสี เป็นต้น มีรายได้รวมในปี 2559 คิดเป็นสัดส่วนรายได้ร้อยละ 36 ของรายได้รวมของบริษัทฯ

บริษัทฯ เป็นตัวแทนจำหน่ายและให้บริการหลังการขายของรถยนต์ฟอร์ดและมิตซูบิชิในประเทศไทย มีโชว์รูมพร้อมศูนย์บริการรวมทั้งสิ้นจำนวน 4 แห่ง โดยเป็นโชว์รูมพร้อมศูนย์บริการสำหรับรถยนต์ฟอร์ด 2 แห่ง ตั้งอยู่บนถนนรามอินทราและในจังหวัดสมุทรปราการ และสำหรับรถยนต์มิตซูบิชิ 2 แห่ง ตั้งอยู่บนถนนลาดพร้าวและที่นวนคร สำหรับในประเทศไทย บริษัทฯ เป็นตัวแทนจำหน่ายและให้บริการหลังการขายของรถยนต์ฮอนด้า มีโชว์รูมพร้อมศูนย์บริการตั้งอยู่ที่เมืองเปตาลิงจายาและเมืองคาจัง พร้อมให้บริการแบบครบวงจรด้วยมาตรฐาน 4S (Sales, Service, Spare Parts, Spray Paint) เพื่อความพึงพอใจสูงสุดสำหรับลูกค้าที่นำรถมาเข้ารับบริการ

กลยุทธ์การตลาดและการแข่งขัน

บริษัทฯ มุ่งเน้นในการจำหน่ายรถยนต์ที่มีคุณภาพและการให้บริการที่ดีและเหมาะสมสำหรับลูกค้า โดยเน้นความพึงพอใจของลูกค้าเป็นสำคัญ บริษัทฯ มีการประเมินผลความพึงพอใจของลูกค้าที่มาใช้บริการจากแบบสอบถามและมีการเก็บข้อมูลการเข้ารับบริการของลูกค้าเพื่อนำไปใช้ในการพัฒนาคุณภาพการให้บริการของบริษัทฯ ทั้งในส่วนโชว์รูมจำหน่ายรถยนต์และส่วนของศูนย์บริการหลังการขาย บริษัทฯ มีการจัดฝึกอบรมและสร้างแรงจูงใจให้กับพนักงานขายของบริษัทฯ อย่างสม่ำเสมอเพื่อให้เกิดการบริการที่ดีต่อลูกค้า เพื่อสร้างแรงจูงใจและเพิ่มศักยภาพการแข่งขันกับตัวแทนจำหน่ายอื่น ๆ ในบริเวณพื้นที่ใกล้เคียงกัน

ตลอดการดำเนินงานที่ผ่านมา บริษัทฯ ได้รับรางวัลอันเป็นสิ่งยืนยันถึงมาตรฐานการดำเนินงานและคุณภาพการบริการที่ดีต่อลูกค้าของบริษัทฯ ได้แก่ รางวัล President Circle สำหรับตัวแทนจำหน่ายที่มียอดขายอันดับหนึ่งในประเทศ รางวัลความพึงพอใจของลูกค้า (C.S.I) จากสถาบัน J.D. Power และรางวัล Quality Care ที่แสดงถึงความมุ่งมั่นในการให้บริการที่ดีกับลูกค้า อีกทั้งเป็นตัวแทนจำหน่ายแห่งแรกที่ได้รับใบรับรอง “Blue Oval Certified” สำหรับมาตรฐานการขายและบริการที่กำหนดโดยบริษัท ฟอร์ด ประเทศไทย สหรัฐอเมริกา นอกจากนี้ บริษัทฯ ได้รับรางวัล CEO Award จากบริษัทฮอนด้า ประเทศไทย สำหรับรางวัลในการทำยอดขายดีที่สุดในห้าอันดับแรก และรางวัลตัวแทนดีเด่นอย่างต่อเนื่องติดต่อกันในช่วงระยะเวลา 4 ปีที่ผ่านมา

กลุ่มลูกค้าของธุรกิจตัวแทนจำหน่ายรถยนต์และศูนย์บริการ

กลุ่มลูกค้าเป้าหมายของตัวแทนจำหน่ายรถยนต์และศูนย์บริการ คือ ลูกค้าทั่วไปที่ต้องการซื้อรถยนต์ โดยเข้ามาที่โชว์รูม ติดต่อผ่านพนักงานขาย หรือติดต่อกับบริษัทฯ โดยตรง ซึ่งลูกค้าที่ซื้อรถกับบริษัทฯ จะเป็นลูกค้าเป้าหมายในการนำรถมาเข้ารับบริการที่ศูนย์บริการของบริษัทฯ เช่นกัน อย่างไรก็ตาม ศูนย์บริการของบริษัทฯ พร้อมให้บริการลูกค้าที่ซื้อรถจากตัวแทนจำหน่ายรายอื่นเช่นกัน

2.1.5. ธุรกิจด้านระบบนำทางและด้านเทคโนโลยี (Car Navigation and Technology)

ลักษณะผลิตภัณฑ์และบริการ

บริษัทฯ ดำเนินธุรกิจให้คำปรึกษาและพัฒนาระบบนำทางยานพาหนะ ระบบบริหารจัดการการขนส่งสินค้า และระบบจัดการเมืองอัจฉริยะ โดยมีความเชี่ยวชาญด้านแผนที่ดิจิทัล ระบบสารสนเทศภูมิศาสตร์ (GIS) การพัฒนาซอฟต์แวร์ และการวิเคราะห์ข้อมูลขนาดใหญ่ ให้กับลูกค้าองค์กรและหน่วยงานต่าง ๆ

ปัจจุบัน ผลิตภัณฑ์ของบริษัทฯ ได้แก่ ซอฟต์แวร์ระบบนำร่องการเดินทางสำหรับติดตั้งในรถยนต์ ภายใต้อุปกรณ์การนำทาง POWERMAP โปรแกรมระบบนำทางบนโทรศัพท์มือถือภายใต้ชื่อ GALACTIO TH สำหรับผู้ใช้งานโทรศัพท์มือถือระบบแอนดรอยด์ และ iOS (สามารถดาวน์โหลดได้ฟรี) และซอฟต์แวร์ที่ช่วยในการบริหารจัดการการจัดส่งสำหรับผู้ให้บริการขนส่งสินค้า

กลยุทธ์การตลาดและการแข่งขัน

บริษัทฯ วางแผนการพัฒนาซอฟต์แวร์และให้บริการระบบปฏิบัติการเพื่อตอบสนองความต้องการเฉพาะของลูกค้าในด้านต่าง ๆ เช่น การค้นหาสถานที่หรือเส้นทาง โดยบริษัทฯ มีทีมพัฒนาซอฟต์แวร์ที่มีความเชี่ยวชาญ รวมถึงมีทีมสำรวจในประเทศที่ดำเนินการปรับปรุงข้อมูลแผนที่ให้ถูกต้องและทันสมัยได้ตลอด ทำให้บริษัทฯ สามารถพัฒนาซอฟต์แวร์เพื่อรองรับการใช้งานที่หลากหลายของลูกค้าได้อย่างเหมาะสม ปัจจุบัน บริษัทฯ มุ่งเน้นการให้บริการที่เกี่ยวข้องกับธุรกิจการขนส่งและบริหารจัดการสินค้า และการบริหารจัดการเมืองในส่วนพื้นที่เล็ก ๆ เช่น นิคมอุตสาหกรรม เป็นต้น

กลุ่มลูกค้าของธุรกิจเทคโนโลยีระบบนำทาง

กลุ่มลูกค้าของบริษัทฯ มีทั้งบุคคลทั่วไป ลูกค้าองค์กร และหน่วยงานภาครัฐ ทั้งนี้ สำหรับกลุ่มลูกค้าของระบบนำทาง ส่วนใหญ่ได้แก่ กลุ่มบริษัทผู้ผลิตรถยนต์ ตัวแทนจำหน่าย กลุ่มบริษัทผู้แทนจำหน่ายอุปกรณ์นำร่องการเดินทาง (GPS) ที่มีชื่อเสียงหรือเครื่องนำทางแบบพกพา และผู้บริโภคทั่วไป

2.2. การตลาดและการแข่งขัน

อุตสาหกรรมยานยนต์ไทยในปี 2559 โดยรวมยังคงซบเซาจากภาวะกดดันทั้งตลาดในประเทศและการส่งออก ยอดส่งออกรถยนต์อยู่ที่ 1.19 ล้านคัน ลดลงร้อยละ 1.4 จากปีก่อน โดยหนึ่งในสาเหตุมาจากสถานะตลาดที่ยังคงอึมครึมในประเทศคู่ค้าหลักที่นำเข้ารถประกอบจากไทย ปัญหาราคาน้ำมันตกต่ำและความไม่แน่นอนในสถานการณ์ทางการเมืองคาดว่าจะยังคงส่งผลกระทบต่อเนื่องต่อการส่งออกในปี 2560 ทั้งนี้ ตลาดรถยนต์อีโคคาร์คาดว่าจะมีแนวโน้มที่ดีกว่าตลาดรถกระบะ ทั้งจากรถยนต์รุ่นใหม่ที่จะเตรียมเปิดตัวและการเริ่มเดินสายการผลิตของโครงการรถยนต์อีโคคาร์เฟส 2 นอกจากนี้ คาดว่าตลาดของรถยนต์กระบะดัดแปลง (PPV) จะเป็นอีกหนึ่งปัจจัยที่จะช่วยผลักดันการเติบโตของตลาดส่งออกรถยนต์ อย่างไรก็ตาม โดยรวมแล้วคาดว่าจะการส่งออกรถยนต์ในปี 2560 จะอยู่คงที่ในระดับใกล้เคียงกับปี 2559

ยอดจำหน่ายรถยนต์ในประเทศในปี 2559 ลดลงร้อยละ 3.9 จากปีก่อนมาอยู่ที่ 768,788 คัน อย่างไรก็ตาม คาดว่าการสิ้นสุดของเงื่อนไขอุดหนุนรถยนต์ 5 ปีจากนโยบายลดหย่อนภาษีรถยนต์คันแรกในเดือนกันยายนนี้ บวกกับมาตรการกระตุ้นเศรษฐกิจของรัฐบาลที่มีเป้าหมายในการกระตุ้นการใช้จ่ายในประเทศ คาดว่าจะช่วยผลักดันยอดจำหน่ายรถยนต์ในประเทศให้เติบโตขึ้นเป็นครั้งแรกในรอบ 4 ปี ด้วยประมาณการของยอดขายที่ 800,000 คัน และเป็นปัจจัยหลักในการผลักดันยอดการผลิตในประเทศให้เติบโตร้อยละ 2.9 ต่อปี ที่ 2 ล้านคันในปี 2560 ทั้งนี้ บริษัทผู้ผลิตรถยนต์ต่างติดตามสัญญาณการฟื้นตัวของตลาดอย่างใกล้ชิด และมีการวางแผนการส่งเสริมการขายและการเปิดตัวรถรุ่นใหม่ในปี ซึ่งจะทำให้ผู้บริโภคมีตัวเลือกที่หลากหลาย อย่างไรก็ตาม ยังคงมีปัจจัยความไม่แน่นอนทางการเมืองและทิศทางเศรษฐกิจทั้งจากในประเทศและนอกประเทศซึ่งยังคงต้องมีการติดตามสถานการณ์ว่าจะส่งผลกระทบต่อประเทศไทยและอุตสาหกรรมยานยนต์อย่างไร

ตลาดรถยนต์ในประเทศมาเลเซียในปีที่ผ่านมา มีการหดตัวลงร้อยละ 13 จากยอดจำหน่ายจำนวน 666,677 คันมาอยู่ที่ 580,124 คัน และนับเป็นครั้งแรกตั้งแต่ปี 2552 ที่ยอดจำหน่ายในประเทศมีจำนวนไม่ถึง 600,000 คัน ในปี 2559 ตลาดรถยนต์ในมาเลเซียได้รับผลกระทบอย่างต่อเนื่องทั้งปีจากสถานการณ์ทางการเมืองและความไม่แน่นอนทางเศรษฐกิจ ราคาน้ำมันดิบที่ตกต่ำ รวมถึงการอ่อนค่าของเงินสกุลมาเลเซียริงกิต อย่างไรก็ตาม ยอดจำหน่ายรถยนต์ฮอนด้าเติบโตเพิ่มขึ้นและมียอดขายเป็นอันดับหนึ่งสำหรับรถยนต์ต่างชาติ ทั้งทางโตโยต้าซึ่งอยู่ในอันดับสอง จากการเปิดตัวของรถยนต์ฮอนด้าซีวีคใหม่และการตลาดเชิงรุก รวมถึงกิจกรรมส่งเสริมการขายสำหรับตลาดโดยรวม ฮอนด้ามียอดจำหน่ายรถยนต์ในปีที่ผ่านมาเป็นอันดับสอง รองจากเพอร์โด้ซึ่งยังคงครองส่วนแบ่งหลักในตลาดยานยนต์มาเลเซีย โดยมีส่วนแบ่งการตลาดที่ร้อยละ 35.7 ในขณะที่โปรตอนเสียทั้งยอดขายและส่วนแบ่งการตลาดในปีที่ผ่านมา ทั้งนี้ คาดว่าปี 2560 จะยังคงมีความท้าทายสำหรับตลาดรถยนต์มาเลเซียจากสถานะเศรษฐกิจที่ซบเซาและสภาพแวดล้อมทางการเมือง

สาธารณรัฐประชาชนจีนยังคงเป็นตลาดยานยนต์ที่ใหญ่ที่สุดในโลก ด้วยยอดการผลิตรถยนต์ที่ 28.11 ล้านคัน และยอดจำหน่ายรถยนต์ที่ 28.02 ล้านคัน คิดเป็นอัตราการเติบโตต่อปีที่ร้อยละ 14.5 และ 13.7 ตามลำดับ ซึ่งเป็นอัตราการเติบโตสองหลักเป็นครั้งแรกเปรียบเทียบกับในช่วง 2 ปีที่ผ่านมาที่มีการเติบโตในอัตราชะลอตัว เนื่องจากนโยบายทางภาษีของรัฐบาลและรายได้ที่เพิ่มขึ้นของประชากรทำให้เกิดความต้องการในการเป็นเจ้าของรถยนต์เพิ่มมากขึ้น เชียงไฮ้ โฟร์คสวาเกน ยังคงครองอันดับหนึ่งในอุตสาหกรรมยานยนต์จีน ในขณะที่ฉางอันเป็นอันดับหนึ่งของผู้ผลิตในประเทศ ด้วยภาวะการแข่งขันในประเทศที่ค่อนข้างรุนแรง ทำให้จำนวนผู้ผลิตหลักในประเทศลดลงเหลือเพียง 5 ราย ได้แก่ ฉางอัน เกรทวอลล์ กี้ลี่ บริลเลียน และเซอวี่ อย่างไรก็ตาม อุตสาหกรรมยานยนต์ในจีนจะยังเป็นปัจจัยขับเคลื่อนเศรษฐกิจของจีนในอนาคต และได้รับการสนับสนุนการเติบโตของอุตสาหกรรมจากรัฐบาลอย่างต่อเนื่อง รวมไปถึงการเติบโตของรถยนต์ไฟฟ้าและรถยนต์พลังงานทางเลือกอื่น โดยคาดว่าตลาดยานยนต์ในจีนจะเติบโตในอัตราร้อยละ 5 ในปี 2560

2.3. การจัดหาผลิตภัณฑ์และบริการ

2.3.1. กำลังการผลิต

บริษัทฯ และบริษัทย่อยสำคัญมีกำลังการผลิตและการใช้กำลังการผลิตตามผลิตภัณฑ์ ดังต่อไปนี้

ผลิตภัณฑ์	จำนวน โรงงาน	กำลังการผลิต		อัตราการใช้กำลังการผลิต	
		ปี 2558	ปี 2559	ปี 2558	ปี 2559
ชิ้นส่วนรถยนต์					
โครงช่วงล่างรถกระบะ (ชุด)	2	406,000	406,000	66%	66%
ชิ้นส่วนโลหะปั๊มชิ้นรูป (ชิ้น)	3	117,064,311	140,318,669	63%	61%
ชิ้นส่วนติดชิ้นรูปและกลึงเจียผิวสำเร็จ (ชุด)	3	39,205,706	37,935,782	40%	37%
ชิ้นส่วนพลาสติก (ชิ้น)	1	30,885,165	30,925,589	72%	74%
ชิ้นส่วนถังน้ำมันพลาสติก (ชิ้น)	1	220,000	220,000	52%	48%
ชิ้นส่วนเชื่อมต่อประกอบชุดเพลลา (ชุด)	1	44,100	100,000	68%	44%
แม่พิมพ์ (ชุด)	1	300	300	77%	83%
อุปกรณ์จับยึด (ชุด)	1	300	300	70%	72%

2.3.2. การจัดหาวัตถุดิบการผลิต

ธุรกิจการผลิตและจำหน่ายชิ้นส่วนยานยนต์

วัตถุดิบหลักสำหรับธุรกิจการผลิตชิ้นส่วนยานยนต์ แม่พิมพ์ และอุปกรณ์จับยึด ได้แก่ เหล็กม้วน เหล็กแผ่น เหล็กท่อน เป็นต้น โดยบริษัทฯ ได้ทำข้อตกลงกับลูกค้าในการสั่งซื้อเหล็กเพื่อนำมาใช้ในการผลิตตามลักษณะเฉพาะและคุณภาพของเหล็กตามข้อกำหนดของลูกค้า และทำการซื้อจากผู้จัดจำหน่ายที่ได้รับการคัดเลือกจากลูกค้าเช่นกัน โดยส่วนมาก บริษัทฯ สั่งซื้อเหล็กผ่านตัวแทนจำหน่ายในประเทศไทย ได้แก่ บริษัท เอ็มซีเมทัลเซอร์วิส เอเชีย (ประเทศไทย) จำกัด บริษัท ยูไนเต็ด คอยล์ เซ็นเตอร์ จำกัด และบริษัท โตโยต้า ทุโซ จำกัด เป็นต้น และเนื่องจากการสั่งซื้อเหล็กเป็นไปตามข้อกำหนดของลูกค้า ดังนั้น บริษัทฯ จึงมีข้อตกลงกับลูกค้าในการปรับเปลี่ยนราคาขายของสินค้าให้เปลี่ยนแปลงตามราคาเหล็กที่เป็นปัจจุบัน

นอกจากเหล็กที่เป็นวัตถุดิบที่สำคัญในการผลิตแล้ว วิศวกรผู้เชี่ยวชาญก็มีส่วนสำคัญเช่นเดียวกัน เนื่องจากขั้นตอนการออกแบบถือเป็นขั้นตอนสำคัญของการผลิตชิ้นส่วนยานยนต์ แม่พิมพ์ และอุปกรณ์จับยึด ซึ่งต้องอาศัยความเชี่ยวชาญ ทักษะและฝีมือของวิศวกรที่ต้องมีความรู้ความเข้าใจในกระบวนการผลิตทั้งหมด มีความเชี่ยวชาญด้านเทคโนโลยี เครื่องมือกล และมีความรู้ในโปรแกรมออกแบบ (Drawing) เป็นอย่างดี ซึ่งบริษัทฯ ได้มีการสรรหาและว่าจ้างผู้เชี่ยวชาญจากประเทศต่าง ๆ อาทิ เช่น ญี่ปุ่น ออสเตรเลีย และเยอรมันนี เพื่อเป็นที่ปรึกษาและให้คำแนะนำแก่วิศวกรผู้ออกแบบของบริษัทฯ

ธุรกิจตัวแทนจำหน่ายรถยนต์และศูนย์บริการ

วัตถุดิบสำคัญของธุรกิจตัวแทนจำหน่ายรถยนต์และศูนย์บริการ คือ รถยนต์ที่ประกอบเสร็จจากบริษัทผู้ผลิตรถยนต์ และอะไหล่รถยนต์เพื่อใช้ในการซ่อมหรือบำรุงรักษารถยนต์ โดยส่วนใหญ่ เป็นรถยนต์ที่ผลิตและประกอบเสร็จจากโรงงานของบริษัทผู้ผลิตรถยนต์ในประเทศไทย ทั้งนี้ บริษัทฯ มีนโยบายในการบริหารจัดการปริมาณรถยนต์ที่ต้องมีสำรองไว้ให้อยู่ในจำนวนที่เหมาะสมเพียงพอสำหรับการจำหน่ายและส่งมอบให้กับลูกค้าเมื่อมีการสั่งซื้อและไม่ก่อให้เกิดภาระทางการเงินต่อบริษัทฯ ในส่วนของศูนย์บริการ บริษัทฯ มีคลังอะไหล่สำรองที่สามารถเชื่อมต่อโดยตรงกับอะไหล่ส่วนกลางของบริษัทผู้ผลิตรถยนต์เพื่อให้การสั่งซื้อและจัดหาอะไหล่สำหรับรถยนต์สามารถจัดการได้อย่างรวดเร็ว

ธุรกิจด้านเทคโนโลยีระบบนำทาง

วัตถุดิบสำคัญสำหรับธุรกิจด้านเทคโนโลยีระบบนำทาง ได้แก่ ทีมวิศวกรสำหรับพัฒนาซอฟต์แวร์ และทีมสำรวจและพัฒนาปรับปรุงข้อมูลแผนที่ประเทศไทย โดยได้รับความร่วมมือจากที่ปรึกษาหรือผู้ทรงคุณวุฒิทั้งในประเทศและนอกประเทศในส่วนของงานพัฒนาด้านเทคโนโลยี

2.4. ผลกระทบต่อสิ่งแวดล้อม

บริษัทฯ มีความมุ่งมั่นที่จะผลิตสินค้าที่มีคุณภาพควบคู่ไปกับการดูแลรักษาสิ่งแวดล้อมเพื่อการเติบโตอย่างยั่งยืน โดยบริษัทฯ ได้กำหนดนโยบายในการดูแลรักษาสิ่งแวดล้อมที่อาจได้รับผลกระทบจากกระบวนการผลิตสินค้าของบริษัทฯ ไม่ว่าจะเป็นเรื่องมลภาวะเป็นพิษ น้ำเสีย หรือกากของเสียจากกระบวนการผลิต และให้มีการควบคุมให้ทุกกิจกรรมของบริษัทฯ มีการดำเนินงานสอดคล้องและเป็นไปตามข้อกำหนดของกรมโรงงานอุตสาหกรรมและนิคมอุตสาหกรรม เงื่อนไขตามบัตรส่งเสริมการลงทุน ตลอดจนข้อกำหนดตามมาตรฐานด้านการจัดการสิ่งแวดล้อม (ISO14001) อย่างไรก็ดี บริษัทฯ มีการดูแลและจัดการระบบเพื่อป้องกันมลพิษที่อาจส่งผลกระทบต่อสิ่งแวดล้อมอย่างต่อเนื่อง และจัดทีมงานเพื่อดูแลรับผิดชอบเพื่อวัตถุประสงค์และเป้าหมายต่อไปนี้

1. สร้างระบบการจัดการสิ่งแวดล้อมที่มีประสิทธิภาพเพื่อยึดถือปฏิบัติ
2. ป้องกันมลพิษทางน้ำ อากาศ และมลพิษจากสารเคมีที่อาจเกิดขึ้นจากกิจกรรมภายในโรงงาน
3. จัดให้มีการแยกขยะภายในโรงงาน
4. ควบคุมการใช้ทรัพยากรธรรมชาติและพลังงานให้เกิดประโยชน์สูงสุด
5. มีการสื่อสารให้สาธารณะรับทราบ
6. มีการฝึกอบรมพนักงานให้มีความตระหนักในเรื่องการรักษาสิ่งแวดล้อม

บริษัทฯ ได้รับการรับรองระบบการจัดการด้านสิ่งแวดล้อมหรือ ISO14001 จาก TUV Rheinland ประเทศเยอรมนีอย่างต่อเนื่องตั้งแต่ปี 2545 เป็นต้นมา และได้รับการรับรอง “อุตสาหกรรมสีเขียวระดับที่ 3 ระบบสีเขียว (Green System)” จากกระทรวงอุตสาหกรรมในเรื่องการบริหารจัดการสิ่งแวดล้อมอย่างเป็นระบบ รวมถึงมีการติดตามประเมินผลและทบทวนเพื่อการพัฒนาอย่างต่อเนื่องเมื่อวันที่ 15 ตุลาคม 2556 และมีผลถึงปี 2559 ซึ่งเป็นที่ยืนยันได้ถึงความรับผิดชอบต่อสิ่งแวดล้อมและความมุ่งมั่นของบริษัทฯ ที่จะบริหารองค์กรให้เป็นสถานประกอบการที่มีความปลอดภัย ถูกสุขลักษณะ อาชีวอนามัย และไม่ส่งผลกระทบต่อสิ่งแวดล้อมและชุมชน

2.5. งานที่ยังไม่ได้ส่งมอบ

บริษัทฯ ไม่มีงานที่ยังไม่ได้ส่งมอบให้แก่ลูกค้าสำหรับธุรกิจการผลิตชิ้นส่วนรถยนต์เนื่องจากการผลิตแบบทันเวลา (Just-in-Time) เพื่อส่งมอบให้กับลูกค้า และในส่วนธุรกิจตัวแทนจำหน่ายรถยนต์และศูนย์บริการเนื่องจากมีลักษณะธุรกิจแบบซื้อมาขายไป ในขณะที่การผลิตแม่พิมพ์และอุปกรณ์จับยึดเป็นธุรกิจที่มีลักษณะเป็นโครงการหรือชิ้นงานที่ต้องการเวลาในการผลิตยาวนาน อย่างไรก็ตาม บริษัทฯ มีปริมาณงานที่ยังส่งมอบไม่เสร็จสิ้นในมูลค่าที่ไม่ถือเป็นนัยสำคัญ

2.6. สิทธิประโยชน์และเงินไขจากการได้รับการส่งเสริมการลงทุน (BOI)

บริษัทฯ ได้รับการส่งเสริมการลงทุนจากคณะกรรมการส่งเสริมการลงทุน (BOI) ในกิจการของบริษัทฯ และบริษัทย่อยในกลุ่มบริษัทอาปิโก โดยมีรายละเอียดดังต่อไปนี้

- การส่งเสริมการลงทุนในกิจการผลิตชิ้นส่วนโลหะปั๊มขึ้นรูปสำหรับยานพาหนะ (Stamping Parts for Automotive) ประเภท 4.8 กิจการผลิตชิ้นส่วนยานพาหนะ ตามบัตรส่งเสริมการลงทุนเลขที่ 2175(2)/2551 ลงวันที่ 15 ธันวาคม 2551 (มีบันทึกแก้ไขเงื่อนไข ลงวันที่ 21 กันยายน 2559)
- การส่งเสริมการลงทุนในกิจการซอฟต์แวร์ประเภท Enterprise Software, Digital Content and Embedded Software ประเภท 5.8 กิจการซอฟต์แวร์ สำหรับบริษัท เอ แม็คชั่น จำกัด (“AMAC”) ตามบัตรส่งเสริมเลขที่ 1657(7)/2550 ลงวันที่ 9 กรกฎาคม 2550
- การส่งเสริมการลงทุนในกิจการผลิตถังน้ำมันพลาสติก (Plastic Fuel Tank) สำหรับยานพาหนะ ประเภท 4.8 กิจการผลิตชิ้นส่วนยานพาหนะ สำหรับบริษัท อาปิโก พลาสติก จำกัด (มหาชน) (“AP”) ตามบัตรส่งเสริมเลขที่ 2162(2)/2551 ลงวันที่ 15 ธันวาคม 2551
- การส่งเสริมการลงทุนในกิจการซอฟต์แวร์ประเภท Digital Content ประเภท 5.8 กิจการซอฟต์แวร์ สำหรับบริษัท อาปิโก ไอทีเอส จำกัด (“AITS”) ตามบัตรส่งเสริมเลขที่ 1386(7)/2552 ลงวันที่ 26 พฤษภาคม 2552
- การส่งเสริมการลงทุนในกิจการผลิตชิ้นส่วนโลหะปั๊มขึ้นรูป ประเภท 4.3 กิจการผลิตผลิตภัณฑ์โลหะรวมทั้งชิ้นส่วนโลหะ สำหรับบริษัท อาปิโก อมตะ จำกัด (“AA”) ตามบัตรส่งเสริมเลขที่ 1075(2)/2553 ลงวันที่ 5 มกราคม 2553

- การส่งเสริมการลงทุนในกิจการผลิตชิ้นส่วนยานพาหนะ ประเภท 4.10 กิจการผลิตชิ้นส่วนยานพาหนะ สำหรับบริษัท อาปิโก สตรีคเจอร์ล โปรดัคส์ จำกัด (“ASP”) ตามบัตรส่งเสริมเลขที่ 1467(2)/2554 ลงวันที่ 21 เมษายน 2554
- การส่งเสริมการลงทุนในกิจการผลิตแม่พิมพ์ปั๊มโลหะ (Stamping Die) ชิ้นส่วนแม่พิมพ์ อุปกรณ์จับยึด (Jig & Fixture) ชิ้นส่วนอุปกรณ์จับยึด การซ่อมแซมแม่พิมพ์และซ่อมแซมอุปกรณ์จับยึด ประเภท 4.2 กิจการผลิตเครื่องจักร อุปกรณ์ และชิ้นส่วน สำหรับบริษัท อาปิโก ไฮเทค ทูลลิง จำกัด (“AHT”) ตามบัตรส่งเสริมเลขที่ 5024(2)/2556 ลงวันที่ 21 กุมภาพันธ์ 2556 (ตามมาตราการส่งเสริมการลงทุนเพื่อฟื้นฟูการลงทุนจากวิกฤตอุทกภัยตามบัตรส่งเสริมเลขที่ 1840(2)/2548 ลงวันที่ 20 กันยายน 2548)
- การส่งเสริมการลงทุนในกิจการผลิตชิ้นส่วนโลหะปั๊มขึ้นรูปสำหรับยานพาหนะและชิ้นส่วนโลหะสำหรับ Hard Disk Drive ประเภท 4.3 กิจการผลิตผลิตภัณฑ์โลหะรวมทั้งชิ้นส่วนโลหะ และประเภท 5.5 กิจการผลิตชิ้นส่วนและ/หรืออุปกรณ์อิเล็กทรอนิกส์ หรือชิ้นส่วนและ/หรือ อุปกรณ์ที่ใช้กับผลิตภัณฑ์อิเล็กทรอนิกส์ สำหรับบริษัท อาปิโก ไฮเทค พาร์ทส์ จำกัด (“AHP”) ตามบัตรส่งเสริมเลขที่ 5025(2)/2556 ลงวันที่ 21 กุมภาพันธ์ 2556 (ตามมาตราการส่งเสริมการลงทุนเพื่อฟื้นฟูการลงทุนจากวิกฤตอุทกภัยตามบัตรส่งเสริมเลขที่ 1777(2)/2548 ลงวันที่ 2 กันยายน 2548)
- การส่งเสริมการลงทุนในกิจการผลิตชิ้นส่วนโลหะ ประเภท 4.3 กิจการผลิตผลิตภัณฑ์โลหะรวมทั้งชิ้นส่วนโลหะ สำหรับบริษัท อาปิโก เลมเทค (ประเทศไทย) จำกัด (“AL”) ตามบัตรส่งเสริมเลขที่ 1779(2)/2557 ลงวันที่ 26 มิถุนายน 2557
- การส่งเสริมการลงทุนในกิจการผลิตชิ้นส่วนโลหะสำหรับยานพาหนะ ประเภท 4.8 กิจการผลิตชิ้นส่วนยานพาหนะ สำหรับบริษัท อาปิโก พรซิชั่น จำกัด (“APC”) ตามบัตรส่งเสริมเลขที่ 1030/อ./2558 ลงวันที่ 9 มกราคม 2558 ซึ่งเป็นการรับโอนกิจการจากบริษัท อาปิโก ฟอว์จิ้ง จำกัด (มหาชน) ตามบัตรส่งเสริมเลขที่ 1927(2)/2550 ลงวันที่ 24 กันยายน 2550
- การส่งเสริมการลงทุนในกิจการผลิตชิ้นส่วนยานพาหนะ ประเภท 4.10 กิจการผลิตชิ้นส่วนยานพาหนะ สำหรับบริษัท อาปิโก พรซิชั่น จำกัด (“APC”) ตามบัตรส่งเสริมเลขที่ 1807(2)/2557 ลงวันที่ 3 กรกฎาคม 2557
- การส่งเสริมการลงทุนในกิจการผลิตชิ้นส่วนยานพาหนะ ประเภท 4.10 กิจการผลิตชิ้นส่วนยานพาหนะ สำหรับบริษัท อาปิโก สตรีคเจอร์ล โปรดัคส์ จำกัด (“ASP”) ตามบัตรส่งเสริมเลขที่ 59-0174-0-00-1-0 ลงวันที่ 3 กุมภาพันธ์ 2559 (ยังไม่เริ่มใช้สิทธิตามบัตร)
- การส่งเสริมการลงทุนในกิจการผลิตชิ้นส่วนโลหะสำหรับยานพาหนะ ประเภท 4.10 กิจการผลิตชิ้นส่วนยานพาหนะสำหรับบริษัท อาปิโก ไฮเทค จำกัด (มหาชน) (“AH”) ตามบัตรส่งเสริมเลขที่ 59-0946-0-00-1-0 ลงวันที่ 26 กรกฎาคม 2559 (ยังไม่เริ่มใช้สิทธิตามบัตร)

สิทธิประโยชน์ที่ได้รับ	AA	ASP	AP	AITS	AMAC	AH	AHT	AHP	AL	APC (AF)	APC	ASP	AH
	ผลิต ชิ้นส่วน โลหะปั๊ม ขึ้นรูป	ผลิตโครง ช่วงล่างรถ กระบะ	ผลิตถัง น้ำมัน พลาสติก	กิจการ ซอฟต์แวร์ (ระบบนำ ร่องการ เดินทาง)	กิจการ ซอฟต์แวร์	ผลิต ชิ้นส่วน โลหะปั๊มขึ้น รูป	ออกแบบ และผลิต แม่พิมพ์ และ อุปกรณ์จับ ยึด	ผลิต ชิ้นส่วน โลหะปั๊ม ขึ้นรูป	ผลิต ชิ้นส่วน โลหะ	ผลิต ชิ้นส่วน ยานพาหนะ	ผลิต ชิ้นส่วน ยานพาหนะ	ผลิตโครง ช่วงล่างรถ กระบะ	ผลิต ชิ้นส่วน โลหะ สำหรับ ยานพาหนะ
ยกเว้นภาษีเงินได้นิติบุคคลสำหรับกำไรสุทธิที่ได้จากการประกอบกิจการที่ได้รับการส่งเสริมรวมกันไม่เกินร้อยละ 100 ของเงินลงทุนไม่รวมค่าที่ดินและเงินทุนหมุนเวียน นับแต่วันที่มีรายได้จากการประกอบกิจการนั้น (มาตรา 31(1)) ยกเว้นสำหรับ AHT และ AHP ไม่เกิน ร้อยละ 150 ของเงินลงทุนไม่รวมค่าที่ดินและเงินทุนหมุนเวียน และสำหรับ AITS และ AMAC ยกเว้นภาษีเงินได้นิติบุคคลสำหรับกำไรสุทธิที่ได้จากการประกอบกิจการที่ได้รับการส่งเสริมนับแต่วันที่มีรายได้จากการประกอบกิจการนั้น (มาตรา 31(2))	7 ปี (สิ้นสุด มกราคม 2560)	7 ปี (สิ้นสุด มกราคม 2562)	8 ปี (สิ้นสุด มิถุนายน 2560)	8 ปี (สิ้นสุด สิงหาคม 2561)	8 ปี (สิ้นสุด มกราคม 2561)	8 ปี (สิ้นสุด ธันวาคม 2559)	8 ปี (สิ้นสุด มกราคม 2564)	8 ปี (สิ้นสุด ธันวาคม 2563)	7 ปี (สิ้นสุด กุมภาพันธ์ 2564)	—	7 ปี (สิ้นสุด กรกฎาคม 2564)	7 ปี (ยังไม่เริ่ม ใช้สิทธิ ตามบัตร)	8 ปี (ยังไม่เริ่ม ใช้สิทธิ ตามบัตร)
ยกเว้นไม่ต้องนำเงินปันผลจากกิจการที่ได้รับการส่งเสริม ซึ่งได้รับยกเว้นภาษีเงินได้นิติบุคคลตามมาตรา 31 ไปรวมคำนวณเพื่อเสียภาษีเงินได้ตลอดระยะเวลาที่ผู้ได้รับการส่งเสริมได้รับยกเว้นภาษีเงินได้นิติบุคคลนั้น (มาตรา 34)	✓	✓	✓	✓	✓	✓	✓	✓	✓	—	✓	✓	✓
ได้รับอนุญาตให้ถือกรรมสิทธิ์ในที่ดิน (มาตรา 27)	✓	—	—	—	✓	—	—	—	—	—	—	—	—
ยกเว้นอากรขาเข้าสำหรับเครื่องจักรตามที่คณะกรรมการพิจารณาอนุมัติ (มาตรา 28)	✓	✓	✓	✓	✓	✓	✓	—	—	—	✓	✓	✓
ยกเว้นอากรขาเข้าสำหรับเครื่องจักรที่มีอายุไม่เกิน 10 ปี นับตั้งแต่ปีที่ผลิตถึงปีที่นำเข้าและตลอดระยะเวลาที่ได้รับการส่งเสริม (มาตรา 28)	—	—	—	—	—	—	—	✓	—	—	—	—	—
ยกเว้นอากรขาเข้าสำหรับเครื่องจักรที่ผลิตตั้งแต่ปี 2540 (มาตรา 28)	—	—	—	—	—	—	—	—	—	✓	—	—	—

สิทธิประโยชน์ที่ได้รับ	AA	ASP	AP	AITS	AMAC	AH	AHT	AHP	AL	APC (AF)	APC	ASP	AH
	ผลิต ชิ้นส่วน โลหะปั๊ม ขึ้นรูป	ผลิตโครง ช่วงล่างรถ กระบะ	ผลิตถัง น้ำมัน พลาสติก	กิจการ ซอฟต์แวร์ (ระบบนำ ร่องการ เดินทาง)	กิจการ ซอฟต์แวร์	ผลิต ชิ้นส่วน โลหะปั๊มขึ้น รูป	ออกแบบ และผลิต แม่พิมพ์ และ อุปกรณ์จับ ยึด	ผลิต ชิ้นส่วน โลหะปั๊ม ขึ้นรูป	ผลิต ชิ้นส่วน โลหะ	ผลิต ชิ้นส่วน ยานพาหนะ	ผลิต ชิ้นส่วน ยานพาหนะ	ผลิตโครง ช่วงล่างรถ กระบะ	ผลิต ชิ้นส่วน โลหะ สำหรับ ยานพาหนะ
ยกเว้นอากรขาเข้าสำหรับเครื่องจักรที่ผลิตตั้งแต่ปี 2546 (มาตรา 28)	—	—	—	—	—	—	—	—	✓	—	—	—	—
ได้รับลดหย่อนภาษีเงินได้นิติบุคคลสำหรับกำไรสุทธิที่ได้จากการลงทุนในอัตราร้อยละ 50 ของอัตรากกติมีกำหนดเวลา 5 ปี นับจากวันที่พ้นกำหนดระยะเวลาตาม มาตรา 31 (1) (มาตรา 35 (1))	—	—	✓	—	—	✓	—	—	—	—	—	—	✓
ได้รับอนุญาตให้หักค่าขนส่ง ค่าไฟฟ้าและค่าประกอบาสองเท่าของค่าใช้จ่ายดังกล่าวเป็นระยะเวลา 10 ปีนับแต่วันที่มีรายได้จากการประกอบกิจการนั้น (มาตรา 35 (2))	—	—	✓	—	—	✓	—	—	—	—	—	—	✓
ได้รับอนุญาตให้หักเงินลงทุนในการติดตั้งหรือก่อสร้างสิ่งอำนวยความสะดวกร้อยละ 25 ของเงินลงทุนนอกเหนือไปจากการหักค่าเสื่อมราคาตามปกติ (มาตรา 35 (3))	—	—	✓	—	—	—	—	—	—	—	—	—	✓
ยกเว้นอากรขาเข้าสำหรับวัตถุดิบและวัสดุจำเป็นที่ต้องนำเข้ามาจากต่างประเทศเพื่อใช้ในการผลิตเพื่อการส่งออกเป็นระยะเวลาตามที่กำหนด นับตั้งแต่วันนำเข้าครั้งแรก (มาตรา 36 (1))	1 ปี	1 ปี	5 ปี	—	1 ปี	5 ปี	1 ปี	1 ปี	1 ปี	1 ปี	1 ปี	—	5 ปี
ยกเว้นอากรขาเข้าสำหรับของที่ได้รับการส่งเสริมให้นำเข้ามาเพื่อส่งกลับออกไปเป็นระยะเวลาตามที่กำหนด นับตั้งแต่วันนำเข้าครั้งแรก (มาตรา 36 (2))	1 ปี	1 ปี	5 ปี	—	1 ปี	5 ปี	1 ปี	1 ปี	1 ปี	1 ปี	1 ปี	—	5 ปี
ได้รับอนุญาตให้นำหรือส่งเงินออกนอกราชอาณาจักรเป็นเงินตราต่างประเทศได้ (มาตรา 37)	✓	—	—	✓	✓	—	—	—	✓	✓	—	✓	✓

สิทธิประโยชน์ที่ได้รับ	AA	ASP	AP	AITS	AMAC	AH	AHT	AHP	AL	APC (AF)	APC	ASP	AH
	ผลิตชิ้นส่วนโลหะปั๊มขึ้นรูป	ผลิตโครงสร้างช่วงล่างรถกระบะ	ผลิตถังน้ำมันพลาสติก	กิจการซอฟต์แวร์ (ระบบนำร่องการเดินทาง)	กิจการซอฟต์แวร์	ผลิตชิ้นส่วนโลหะปั๊มขึ้นรูป	ออกแบบและผลิตแม่พิมพ์และอุปกรณ์จับยึด	ผลิตชิ้นส่วนโลหะปั๊มขึ้นรูป	ผลิตชิ้นส่วนโลหะ	ผลิตชิ้นส่วนยานพาหนะ	ผลิตชิ้นส่วนยานพาหนะ	ผลิตโครงสร้างช่วงล่างรถกระบะ	ผลิตชิ้นส่วนโลหะสำหรับยานพาหนะ
จัดให้มีระบบป้องกันและควบคุมมิให้เกิดผลเสียหายต่อคุณภาพสิ่งแวดล้อม (ข้อ 9 เงื่อนไขทั่วไป)	✓	✓	✓	✓	✓	✓	✓	✓	✓	✓	✓	✓	✓
การหยุดดำเนินการเป็นระยะเวลาเกินกว่า 2 เดือนต้องได้รับอนุญาตจากสำนักงาน (ข้อ 11 เงื่อนไขทั่วไป)	✓	✓	✓	✓	✓	✓	✓	✓	✓	✓	✓	✓	✓
เครื่องจักรซึ่งได้รับลดหย่อนอากรขาเข้า จะต้องนำเข้าภายในวันที่ตั้งนี้ (ข้อ 1.1 เงื่อนไขเฉพาะโครงการ)	25/7/2557	21/10/2556	15/6/2557	26/11/2556	9/1/2553	15/6/2556	21/8/2558	21/8/2558	26/12/2559	24/3/2556	3/1/2560	3/8/2561	26/1/2562
ต้องมีทุนจดทะเบียนเรียกชำระแล้วไม่น้อยกว่า (ข้อ 3 เงื่อนไขเฉพาะโครงการ)	800 ล้านบาท	200 ล้านบาท	150 ล้านบาท	100 ล้านบาท	10 ล้านบาท	282.36 ล้านบาท	65 ล้านบาท	120 ล้านบาท	40 ล้านบาท	150 ล้านบาท	53.114 ล้านบาท	200 ล้านบาท	322.583 ล้านบาท
ผลิตชิ้นส่วนโลหะปั๊มขึ้นรูปมีกำลังการผลิต 10 ล้านชิ้น (หรือ 45,000 ตัน) (เวลาทำงาน 24 ชั่วโมง/วัน : 300 วัน/ปี) (ข้อ 5 เงื่อนไขเฉพาะโครงการ)	✓	—	—	—	—	—	—	—	—	—	—	—	—
ผลิตชิ้นส่วนยานพาหนะ เช่น ชิ้นส่วนช่วงล่าง เป็นต้น มีกำลังการผลิต 15 ล้านชิ้น (หรือ 150,000 ตัน) (เวลาทำงาน 24 ชั่วโมง/วัน : 300 วัน/ปี) (ข้อ 5 เงื่อนไขเฉพาะโครงการ)	—	✓	—	—	—	—	—	—	—	—	—	—	—
ผลิตถังน้ำมันพลาสติกสำหรับยานพาหนะ มีกำลังผลิตปีละประมาณ 200,000 ชิ้น (หรือ 1,500 ตัน) (เวลาทำงาน 24 ชั่วโมง/วัน : 300 วัน/ปี) (ข้อ 5 เงื่อนไขเฉพาะโครงการ)	—	—	✓	—	—	—	—	—	—	—	—	—	—
ผลิตซอฟต์แวร์ประเภท DIGITAL CONTENT ต้องมีกระบวนการพัฒนาซอฟต์แวร์ โดยมีการศึกษาความต้องการ การออกแบบ และการพัฒนาและสร้างสรรค์โปรแกรมซอฟต์แวร์และงาน DIGITAL CONTENT	—	—	—	✓	—	—	—	—	—	—	—	—	—

สิทธิประโยชน์ที่ได้รับ	AA	ASP	AP	AITS	AMAC	AH	AHT	AHP	AL	APC (AF)	APC	ASP	AH
	ผลิตชิ้นส่วนโลหะปั๊มขึ้นรูป	ผลิตโครงสร้างช่วงล่างรถกระบะ	ผลิตถังน้ำมันพลาสติก	กิจการซอฟต์แวร์ (ระบบนำร่องการเดินทาง)	กิจการซอฟต์แวร์	ผลิตชิ้นส่วนโลหะปั๊มขึ้นรูป	ออกแบบและผลิตแม่พิมพ์และอุปกรณ์จับยึด	ผลิตชิ้นส่วนโลหะปั๊มขึ้นรูป	ผลิตชิ้นส่วนโลหะ	ผลิตชิ้นส่วนยานพาหนะ	ผลิตชิ้นส่วนยานพาหนะ	ผลิตโครงสร้างช่วงล่างรถกระบะ	ผลิตชิ้นส่วนโลหะสำหรับยานพาหนะ
กระบวนการพัฒนาซอฟต์แวร์ โดยมีการศึกษาความต้องการ การออกแบบ การพัฒนาโครงสร้างโปรแกรม การทดสอบ การประยุกต์ใช้ การจัดการเปลี่ยนแปลง และการฝึกอบรมในลักษณะอาชีพการออกแบบและพัฒนาเกี่ยวกับซอฟต์แวร์หรืองาน DIGITAL CONTENT	—	—	—	—	✓	—	—	—	—	—	—	—	—
ผลิตแม่พิมพ์ปั๊มโลหะและการซ่อมแซมแม่พิมพ์ มีกำลังการผลิตปีละ 400 ชุด ผลิตชิ้นส่วนแม่พิมพ์ มีกำลังการผลิตปีละ 200 ชิ้น (หรือ 100 ตัน) ผลิตอุปกรณ์จับยึดและการซ่อมแซมอุปกรณ์จับยึด มีกำลังการผลิตปีละ 22 ชุด ผลิตชิ้นส่วนอุปกรณ์จับยึด มีกำลังการผลิตปีละ 300 ชิ้น (หรือ 450 ตัน) (เวลาทำงาน 24 ชั่วโมง/วัน : 300 วัน/ปี)(ข้อ 5 เงื่อนไขเฉพาะโครงการ)	—	—	—	—	—	—	✓	—	—	—	—	—	—
ผลิตชิ้นส่วนโลหะสำหรับยานพาหนะ (Stamping Parts for Automotive) มีกำลังการผลิตปีละ 20,196,000 ชิ้นหรือ 20,404 ตัน (เวลาทำงาน 24 ชั่วโมง/วัน : 300 วัน/ปี) (ข้อ 5 เงื่อนไขเฉพาะโครงการ)	—	—	—	—	—	✓	—	✓	—	—	—	—	—
ผลิตชิ้นส่วนโลหะสำหรับ HARD DISK DRIVE เช่น COVER เป็นต้น มีกำลังการผลิตปีละ 48 ล้านชิ้น (หรือ 1,000 ตัน)(เวลาทำงาน 24 ชั่วโมง/วัน : 300 วัน/ปี) (ข้อ 5 เงื่อนไขเฉพาะโครงการ)	—	—	—	—	—	—	—	✓	—	—	—	—	—
ผลิตชิ้นส่วนโลหะสำหรับยานพาหนะ กำลังการผลิตประมาณ 3,391,488 ชิ้น (9,688 ตัน)(เวลาทำงาน 24 ชั่วโมง/วัน : 320 วัน/ปี)(ข้อ 5 เงื่อนไขเฉพาะโครงการ)	—	—	—	—	—	—	—	—	—	✓	—	—	—

สิทธิประโยชน์ที่ได้รับ	AA	ASP	AP	AITS	AMAC	AH	AHT	AHP	AL	APC (AF)	APC	ASP	AH
	ผลิตชิ้นส่วนโลหะปั๊มขึ้นรูป	ผลิตโครงสร้างช่วงล่างรถกระบะ	ผลิตถังน้ำมันพลาสติก	กิจการซอฟต์แวร์ (ระบบนำร่องการเดินทาง)	กิจการซอฟต์แวร์	ผลิตชิ้นส่วนโลหะปั๊มขึ้นรูป	ออกแบบและผลิตแม่พิมพ์และอุปกรณ์จับยึด	ผลิตชิ้นส่วนโลหะปั๊มขึ้นรูป	ผลิตชิ้นส่วนโลหะ	ผลิตชิ้นส่วนยานพาหนะ	ผลิตชิ้นส่วนยานพาหนะ	ผลิตโครงสร้างช่วงล่างรถกระบะ	ผลิตชิ้นส่วนโลหะสำหรับยานพาหนะ
ผลิตชิ้นส่วนโลหะ เช่น BRACKET, GUIDE ARM, PLATE BASE, และ PIN FIN เป็นต้น กำลังผลิตปีละประมาณ 31 ล้านชิ้น (หรือ 770 ตัน)(เวลาทำงาน 24 ชั่วโมง/วัน : 300 วัน/ปี)(ข้อ 5 เงื่อนไขเฉพาะโครงการ)	—	—	—	—	—	—	—	—	✓	—	—	—	—
ผลิตชิ้นส่วนยานพาหนะ เช่น INPUT SHAFT และ HUB ASSY WHEEL FRONT เป็นต้น กำลังผลิตปีละประมาณ 274,180 ชิ้น หรือประมาณ 1,200 ตัน (เวลาทำงาน 24 ชั่วโมง/วัน: 320 วัน/ปี)(ข้อ 5 เงื่อนไขเฉพาะโครงการ)	—	—	—	—	—	—	—	—	—	—	✓	—	—
ผลิตชิ้นส่วนยานพาหนะ เช่น FRAME ASSY, MBR ASSY และ BRKT ASSY เป็นต้น มีกำลังผลิตปีละประมาณ 54 ล้านชิ้น (เวลาทำงาน 8 ชั่วโมง/วัน : 300 วัน/ปี) (ข้อ 5 เงื่อนไขเฉพาะโครงการ)	—	—	—	—	—	—	—	—	—	—	—	✓	—
ผลิตชิ้นส่วนโลหะสำหรับยานพาหนะ มีกำลังผลิตปีละประมาณ 30 ล้านชิ้น หรือประมาณ 25,000 ตัน (เวลาทำงาน 8 ชั่วโมง/วัน : 265 วัน/ปี) (ข้อ 5 เงื่อนไขเฉพาะโครงการ)	—	—	—	—	—	—	—	—	—	—	—	—	✓
ต้องมีขนาดการลงทุน (ไม่รวมค่าที่ดินและทุนหมุนเวียนขั้นต่ำ) ไม่น้อยกว่า... (ข้อ 6 เงื่อนไขเฉพาะโครงการ)	1 ล้านบาท	1 ล้านบาท	1 ล้านบาท	1 ล้านบาท	1 ล้านบาท	1 ล้านบาท	1 ล้านบาท	2 ล้านบาท	1 ล้านบาท	1 ล้านบาท	1 ล้านบาท	1 ล้านบาท	1 ล้านบาท
ต้องยื่นแบบขอใช้สิทธิและประโยชน์ยกเว้นภาษีเงินได้นิติบุคคลและรายงานผลการดำเนินงานที่ผ่านการตรวจสอบจากผู้สอบบัญชีรับอนุญาตให้สำนักงานเห็นชอบภายใน... นับแต่วันสิ้นรอบระยะเวลาบัญชี (ข้อ 7 เงื่อนไขเฉพาะโครงการ)	ภายใน 120 วัน	ภายใน 120 วัน	ภายใน 120 วัน	ภายใน 120 วัน	ภายใน 120 วัน	ภายใน 120 วัน	ภายใน 120 วัน	ภายใน 120 วัน	ภายใน 120 วัน	—	ภายใน 120 วัน	ภายใน 120 วัน	ภายใน 120 วัน

สิทธิประโยชน์ที่ได้รับ	AA	ASP	AP	AITS	AMAC	AH	AHT	AHP	AL	APC (AF)	APC	ASP	AH
	ผลิต ชิ้นส่วน โลหะปั๊ม ขึ้นรูป	ผลิตโครง ช่วงล่างรถ กระบะ	ผลิตถัง น้ำมัน พลาสติก	กิจการ ซอฟต์แวร์ (ระบบนำ ร่องการ เดินทาง)	กิจการ ซอฟต์แวร์	ผลิต ชิ้นส่วน โลหะปั๊ม ขึ้นรูป	ออกแบบ และผลิต แม่พิมพ์ และ อุปกรณ์จับ ยึด	ผลิต ชิ้นส่วน โลหะปั๊ม ขึ้นรูป	ผลิต ชิ้นส่วน โลหะ	ผลิต ชิ้นส่วน ยานพาหนะ	ผลิต ชิ้นส่วน ยานพาหนะ	ผลิตโครง ช่วงล่างรถ กระบะ	ผลิต ชิ้นส่วน โลหะ สำหรับ ยานพาหนะ
ภาษีเงินได้นิติบุคคลที่ได้รับยกเว้นตามมาตรา 31(1) และ 31(3) มีมูลค่าไม่เกิน... ทั้งนี้จะปรับเปลี่ยนตามจำนวนเงินลงทุนโดยไม่รวมค่าที่ดินและทุนหมุนเวียนที่แท้จริงในวันเปิดดำเนินการตามโครงการที่ได้รับการส่งเสริม (ข้อ 8 เงื่อนไขเฉพาะโครงการ)	220 ล้านบาท	464 ล้านบาท	210 ล้านบาท	—	—	949.525 ล้านบาท	363.675 ล้านบาท	578.164 ล้านบาท	86.436 ล้านบาท	—	33.514 ล้านบาท	195 ล้านบาท	37.5 ล้านบาท
ต้องดำเนินการให้ได้รับใบรับรองคุณภาพตามมาตรฐาน ISO9000 หรือ ISO14000 หรือมาตรฐานสากลอื่นที่เทียบเท่าภายใน... นับแต่วันที่เปิดดำเนินการ หากไม่สามารถดำเนินการได้ภายในกำหนดเวลาดังกล่าว จะถูกเพิกถอนสิทธิและประโยชน์ยกเว้นภาษีเงินได้นิติบุคคลเป็นเวลา 1 ปี (ข้อ 9 เงื่อนไขเฉพาะโครงการ)	2 ปี	2 ปี	2 ปี	—	—	2 ปี	2 ปี	2 ปี	2 ปี	วันที่ 24 กันยายน 2558	2 ปี	2 ปี	2 ปี
ต้องตั้งโรงงานในนิคมอุตสาหกรรมอมตะนคร จังหวัดชลบุรี ภายในระยะเวลา 15 ปี	✓	✓	—	—	—	—	—	—	—	✓	✓	✓	—
ต้องตั้งโรงงานในนิคมอุตสาหกรรมบ้านหว้า (ไฮเทค) จังหวัดพระนครศรีอยุธยา ภายในระยะเวลา 15 ปี	—	—	—	✓	—	—	✓	✓	—	—	—	—	—
ต้องตั้งโรงงานในจังหวัดพระนครศรีอยุธยา ภายในระยะเวลา 15 ปี (ข้อ 10 เงื่อนไขเฉพาะโครงการ)	—	—	—	—	✓	—	—	—	—	—	—	—	—
ต้องตั้งโรงงานในนิคมอุตสาหกรรมอมตะซิตี้ จังหวัดระยอง ภายในระยะเวลา 15 ปี	—	—	✓	—	—	✓	—	—	—	—	—	—	✓
ต้องตั้งโรงงานในสวนอุตสาหกรรมโรจนะ จังหวัดพระนครศรีอยุธยา ภายในระยะเวลา 15 ปี	—	—	—	—	—	—	—	—	✓	—	—	—	—

3. ปัจจัยความเสี่ยง

บริษัทฯ ตระหนักและให้ความสำคัญกับการประเมินปัจจัยความเสี่ยงและการบริหารความเสี่ยงขององค์กร และได้มอบหมายให้คณะกรรมการบริหารความเสี่ยงทำหน้าที่กำหนดนโยบายบริหารความเสี่ยงและประเมินปัจจัยเสี่ยงขององค์กรอย่างน้อยปีละ 1 ครั้ง คณะกรรมการความเสี่ยงกับผู้บริหารพิจารณาปัจจัยเสี่ยง ทั้งปัจจัยจากภายในและภายนอกที่มีผลกระทบต่อการดำเนินงาน และทำการวิเคราะห์แต่ละปัจจัยโดยพิจารณาถึงโอกาสและผลกระทบต่อผลประโยชน์ที่จะเกิดขึ้น เพื่อกำหนดมาตรการควบคุมและบริหารจัดการเพื่อลดทอนผลกระทบจากความเสียหายให้อยู่ในระดับที่ยอมรับได้

ในปี 2559 คณะกรรมการบริหารความเสี่ยงได้ทบทวนและประเมินปัจจัยเสี่ยงสำคัญของบริษัทฯ โดยสามารถสรุปรายละเอียดได้ดังต่อไปนี้

3.1. ความเสี่ยงด้านกลยุทธ์

3.1.1. ความเสี่ยงจากความไม่แน่นอนทางการเมือง

บริษัทฯ คำนึงถึงความเสี่ยงจากความไม่แน่นอนทางการเมืองจากเหตุการณ์ความไม่สงบทางการเมืองในช่วงหลายปีที่ผ่านมา ซึ่งความไม่แน่นอนทางการเมืองและการเปลี่ยนแปลงของรัฐบาลมีผลต่อการกำหนดนโยบายของรัฐบาล และส่งผลกระทบต่อการเติบโตของเศรษฐกิจภายในประเทศและอุตสาหกรรมยานยนต์โดยรวม สำหรับปี 2559 บริษัทฯ ประเมินความเสี่ยงจากความไม่แน่นอนทางการเมืองในระดับต่ำ ด้วยรัฐบาลปัจจุบันมีเสถียรภาพ ได้รับความเชื่อมั่นและการยอมรับจากประชาชน ทำให้บรรยากาศทางการเมืองมีความสงบ และด้วยสถานที่ตั้งของโรงงานของบริษัทฯ ล้วนตั้งอยู่ในเขตนิคมอุตสาหกรรมซึ่งอยู่พื้นที่รอบเมือง ทำให้มีความเสี่ยงต่ำที่จะได้รับผลกระทบจากเหตุการณ์ความไม่สงบซึ่งส่วนใหญ่จะเกิดขึ้นในเขตเมือง อย่างไรก็ตาม บริษัทฯ อาจได้รับผลกระทบต่อผลประโยชน์ของบริษัทฯ จากรายได้และผลกำไรที่ลดลงเนื่องจากผลกระทบจากความไม่สงบทางการเมืองที่ทำให้เศรษฐกิจเกิดการชะลอตัว

ทั้งนี้ บริษัทฯ มีการบริหารจัดการความเสี่ยงโดยการมองหาโอกาสและการลงทุนในต่างประเทศ ซึ่งสามารถช่วยลดทอนผลกระทบต่อการดำเนินงานของบริษัทฯ ได้บางส่วนหากเกิดการหยุดชะงักของการดำเนินธุรกิจในประเทศไทย

3.1.2. ความเสี่ยงจากผลกระทบจากภัยพิบัติทางธรรมชาติ

ภัยพิบัติทางธรรมชาติสามารถส่งผลกระทบที่ร้ายแรงต่อบริษัทฯ ทั้งด้านผลประโยชน์และการดำเนินงาน ในอดีต บริษัทฯ ได้รับผลกระทบจากเหตุการณ์ภัยพิบัติสำคัญ ได้แก่ เหตุการณ์สึนามิในประเทศญี่ปุ่น และน้ำท่วมใหญ่ในประเทศไทย ซึ่งเหตุการณ์ทั้งคู่ได้ก่อให้เกิดการหยุดชะงักของธุรกิจและกระบวนการห่วงโซ่อุปทานการผลิตและจัดส่งสินค้า อุตสาหกรรมยานยนต์ในไทยหดตัวลงอย่างมีนัยสำคัญ เนื่องจากขาดแคลนชิ้นส่วนยานยนต์ เหตุการณ์น้ำท่วมใหญ่ยังก่อให้เกิดความเสียหายต่อทรัพย์สินของบริษัทฯ ซึ่งรวมถึงอาคารเครื่องจักร และสินค้าคงเหลือ งบการเงินของบริษัทฯ แสดงผลขาดทุนอย่างหนักจากการสูญเสียรายได้และบันทึกผลขาดทุนจากการรับรู้ความเสียหายของทรัพย์สินในทางการเงิน รวมถึงค่าใช้จ่ายที่เพิ่มขึ้นจากการปกป้องทรัพย์สินและฟื้นฟูโรงงานเพื่อให้กลับมาดำเนินธุรกิจได้ตามปกติภายหลังน้ำท่วม

ภัยพิบัติทางธรรมชาติเป็นสิ่งที่ไม่แน่นอนและไม่อาจคาดการณ์ได้ ถึงแม้ว่าผลกระทบจากภัยพิบัติทางธรรมชาติจะอยู่ในระดับรุนแรง บริษัทฯ ประเมินว่าการเกิดภัยพิบัติมีความเป็นไปได้ต่ำ บริษัทฯ ได้กำหนดมาตรการปกป้องและป้องกันและลดทอนผลกระทบต่อการดำเนินงานของบริษัทฯ ให้อยู่ในระดับที่ยอมรับได้ และช่วยเหลือให้บริษัทฯ สามารถฟื้นฟูการผลิตให้กลับไปดำเนินธุรกิจอย่างปกติในเวลาอันรวดเร็ว ซึ่งได้แก่ การบำรุงรักษาเชื่อมกันน้ำล้อมรอบพื้นที่นิคมอุตสาหกรรมไฮเทค การจัดหากรมธรรม์ประกันภัยที่ครอบคลุมความเสี่ยงหลักของอุตสาหกรรมสำหรับทุกกิจการของบริษัทฯ และการดูแลเครื่องจักรอุปกรณ์ในโรงงานต่าง ๆ เพื่อเตรียมพร้อมสำหรับการย้ายสายการผลิตในกรณีที่โรงงานใดโรงงานหนึ่งได้รับผลกระทบจากภัยพิบัติทางธรรมชาติ

3.2. ความเสี่ยงด้านการประกอบธุรกิจ

3.2.1. ความเสี่ยงจากการชะลอตัวของอุตสาหกรรมยานยนต์ไทย

ทิศทางของอุตสาหกรรมยานยนต์ในประเทศไทยได้รับผลกระทบจากหลายปัจจัย ในช่วงปี 2555-2556 อุตสาหกรรมยานยนต์ไทยขึ้นไปสู่จุดสูงสุดจากความต้องการของตลาดที่เพิ่มสูงขึ้น โดยมาจากการขดเคຍการผลิตหลังเหตุการณ์น้ำท่วมใหญ่ในช่วงปลายปี 2554 และนโยบายลดหย่อนภาษีสำหรับรถยนต์คันแรกของรัฐบาลซึ่งทำให้ความต้องการซื้อรถยนต์เพิ่มขึ้นอย่างไม่ปกติ หลังจากนั้น อุตสาหกรรมยานยนต์ไทยหดตัวลงอย่างรวดเร็วด้วยยอดจำหน่ายรถยนต์ที่ลดลงอย่างมาก บริษัทฯ ได้รับผลกระทบจากยอดคำสั่งซื้อชิ้นส่วนยานยนต์ที่ลดลงและยอดขายรถยนต์ที่ลดลงในธุรกิจตัวแทนจำหน่ายรถยนต์เนื่องมาจากการชะลอตัวของเศรษฐกิจในช่วงที่ผ่านมา อย่างไรก็ตาม บริษัทฯ ได้ดำเนินมาตรการบริหารจัดการผลกระทบทางการเงินโดยการควบคุมต้นทุนและค่าใช้จ่าย รวมถึงการลงทุนอย่างเข้มงวด ฝ่ายบริหารได้ริเริ่มกิจกรรมรณรงค์เพื่อกระตุ้นการหาวิธีลดต้นทุนและพัฒนาประสิทธิภาพในการผลิตทั่วทั้งองค์กร ซึ่งทั้งหมดนี้ช่วยให้บริษัทฯ จัดการผลกระทบทางการเงินและคงรักษาระดับอัตราผลกำไรของบริษัทฯ ให้อยู่ในระดับที่ยอมรับได้

บริษัทฯ ประเมินว่ามีความเป็นไปได้ค่อนข้างต่ำที่อุตสาหกรรมยานยนต์ไทยจะยังคงซบเซาด้วยเงื่อนไขการถือครองรถยนต์ 5 ปีจากนโยบายรถยนต์คันแรกจะสิ้นสุดลงในปี 2560 การส่งออกคาดว่าจะได้รับอานิสงส์จากการเข้าสู่ประชาคมเศรษฐกิจอาเซียนและโครงการของรัฐบาลสำหรับการเป็นฐานการผลิตเพื่อส่งออกรถยนต์โอเคคาร์ ซึ่งทั้งหมดนี้คาดว่าจะช่วยเพิ่มยอดจำหน่ายรถยนต์ของไทย นอกจากนี้ บริษัทฯ จะยังคงดำเนินการบริหารจัดการต้นทุนและค่าใช้จ่ายอย่างต่อเนื่องเพื่อช่วยจำกัดผลกระทบต่อกำไรของบริษัทฯ ด้วยเช่นกัน

3.2.2. ความเสี่ยงจากการกระจุกตัวของลูกค้า

บริษัทฯ มีความเสี่ยงจากการกระจุกตัวของลูกค้า เนื่องจากรายได้ของบริษัทฯ มากกว่าร้อยละ 50 มาจากลูกค้าหลัก 3 ราย ได้แก่ อีซูซุ ออโต้อัลลายแอนซ์ (AAT) และนิสสัน ซึ่งแสดงให้เห็นว่าผลการดำเนินงานของบริษัทฯ มีความเกี่ยวข้องใกล้ชิดกับผลการดำเนินงานและส่วนแบ่งทางการตลาดของลูกค้าหลัก 3 รายนี้ และการสูญเสียยอดคำสั่งซื้อจากลูกค้าใหญ่รายใดรายหนึ่งอาจส่งผลกระทบต่อผลกำไรของบริษัทฯ อย่างมีนัยสำคัญ

อย่างไรก็ดี บริษัทฯ ประเมินว่าโอกาสในการสูญเสียคำสั่งซื้อจากลูกค้าขึ้นอยู่กับระดับต่ำ ด้วยบริษัทฯ มีความสัมพันธ์อันดีกับลูกค้าและสามารถรักษาและมีกระบวนการผลิตสินค้าที่ได้มาตรฐานสูงในด้านคุณภาพและการจัดส่งสินค้า อีกทั้งมีราคาที่แข่งขันได้ตามความต้องการของลูกค้า ทำให้บริษัทฯ มีความมั่นใจว่าลูกค้าจะให้ความสำคัญกับบริษัทฯ ในฐานะผู้ผลิตชิ้นส่วนยานยนต์ที่เหมาะสมสำหรับการผลิตและคำสั่งซื้อจากลูกค้าในอนาคต

3.2.3. ความเสี่ยงจากการแข่งขันที่รุนแรงในอุตสาหกรรมยานยนต์

อุตสาหกรรมยานยนต์มีอัตราการแข่งขันที่ค่อนข้างสูงเนื่องจากผู้ผลิตชิ้นส่วนยานยนต์ต่างมุ่งมั่นแข่งขันกันอย่างหนักเพื่อให้ได้รับคำสั่งซื้อจากลูกค้า ทำให้บริษัทฯ มีโอกาสที่อาจไม่ได้รับเลือกจากบริษัทผู้ผลิตรถยนต์ให้ผลิตชิ้นส่วนยานยนต์สำหรับรถยนต์รุ่นถัดไป การลดจำนวนคำสั่งซื้อเช่นนี้ส่งผลกระทบต่อการทำงานและผลประกอบการของบริษัทฯ อย่างมีนัยสำคัญ และอาจส่งผลกระทบต่อความน่าเชื่อถือในการดำเนินงานของบริษัทฯ ซึ่งจะกระทบต่อการได้รับคำสั่งซื้อจากลูกค้ารายอื่นในอนาคตอีกด้วย

บริษัทฯ ประเมินว่าโอกาสในการที่บริษัทฯ จะไม่ได้รับคำสั่งซื้ออย่างต่อเนื่องนั้นค่อนข้างต่ำ เนื่องจากผู้ผลิตรถยนต์ส่วนใหญ่จะเลือกให้คำสั่งซื้อชิ้นส่วนสำหรับรถยนต์รุ่นถัดไปแก่ผู้ผลิตชิ้นส่วนยานยนต์รายเดิมด้วยเหตุผลในเรื่องของความเชี่ยวชาญและคุณภาพของกระบวนการผลิตและคุณภาพของสินค้าที่ดี ทั้งนี้ บริษัทฯ มีความสัมพันธ์ที่ยาวนานและมีประวัติที่ดีสำหรับกระบวนการผลิตที่ได้มาตรฐานสูงและได้รับการรับรองมาตรฐานอุตสาหกรรม ISO/TS16949 และ ISO9000 นอกจากนี้ ความมุ่งมั่นและตั้งใจของบริษัทฯ ในการรักษามาตรฐานด้านคุณภาพของสินค้า ราคาที่เหมาะสมในการแข่งขัน และการจัดส่งที่ตรงต่อเวลานี้ได้รับการยอมรับ

3.3. ความเสี่ยงด้านการดำเนินงาน

3.3.1. ความเสี่ยงจากการความผันผวนของราคาวัตถุดิบ

บริษัทฯ มีความเสี่ยงจากความผันผวนของราคาเหล็กซึ่งอาจส่งผลกระทบต่อผลกำไรของบริษัทฯ อย่างมีนัยสำคัญเนื่องจากเหล็กเป็นวัตถุดิบหลักสำหรับการผลิตชิ้นส่วนยานยนต์ คิดเป็นสัดส่วนประมาณร้อยละ 75 ของต้นทุนสินค้ารวม ซึ่งราคาเหล็กที่เพิ่มขึ้นส่งผลโดยตรงต่อต้นทุนสินค้าและทำให้ผลกำไรของบริษัทฯ ลดลง

บริษัทฯ มีการบริหารจัดการความเสี่ยงนี้โดยการใช้นโยบายการจัดซื้อส่วนกลาง หรือ Centralized Purchasing ซึ่งเป็นข้อตกลงระหว่างบริษัทฯ กับลูกค้าในการจัดซื้อวัตถุดิบเหล็กจากบริษัทคู่ค้าที่ลูกค้ากำหนดในราคาที่มีการตกลงกันระหว่างสองฝ่าย เมื่อราคาเหล็กมีการเปลี่ยนแปลง ราคาสินค้าขายจะมีการปรับตามไปด้วย ซึ่งการปรับราคาสินค้าจะมีการทบทวนทุก ๆ 6 เดือนหรือขึ้นอยู่กับสถานการณ์ ด้วยวิธีนี้นับได้ว่าบริษัทฯ ได้ส่งผ่านความเสี่ยงให้กับบริษัทผู้ผลิตรถยนต์และลดผลกระทบที่อาจเกิดขึ้นต่อผลกำไรของบริษัทฯ

3.3.2. ความเสี่ยงจากปัญหาแรงงาน

บริษัทฯ และบริษัทในเครือมีการจ้างพนักงานจำนวนมากในหลายตำแหน่งและหน้าที่ ซึ่งทำให้บริษัทฯ อาจมีความเสี่ยงจากปัญหาด้านแรงงานที่หลากหลาย เช่น ปัญหาการขอขึ้นค่าแรง ปัญหาเรื่องสวัสดิการ

รวมถึงปัญหากับสภาพแรงงานและปัญหาการขาดแคลนแรงงาน ซึ่งล้วนส่งผลกระทบต่อ การดำเนินงานของบริษัทฯ ปัญหาแรงงานอาจทำให้เกิดความล่าช้าในการผลิตและจัดส่งสินค้า ซึ่งจะทำให้บริษัทฯ สูญเสียความน่าเชื่อถือและชื่อเสียงเมื่อเปรียบเทียบกับคู่แข่งในธุรกิจการผลิตชิ้นส่วนยานยนต์

บริษัทฯ มีการจัดการปัญหาด้านแรงงานอย่างระมัดระวังเพื่อจัดการความเสี่ยงและผลกระทบต่อ การดำเนินงานของบริษัทฯ อย่างเหมาะสม บริษัทฯ ให้ความสำคัญกับการสื่อสารและสร้างความสัมพันธ์และความ เข้าใจที่ดีกับสภาพแรงงานในฐานะตัวแทนของพนักงาน และมีการประเมินและปรับอัตราผลตอบแทนและ สวัสดิการสำหรับพนักงานให้เหมาะสมเพื่อลดปัญหาความขัดแย้งและข้อพิพาทในองค์กร สำหรับปัญหาการ ขาดแคลนแรงงาน บริษัทฯ มีนโยบายให้พนักงานได้รับความรู้และการฝึกอบรมเพื่อพัฒนาความสามารถและ ทักษะในการปฏิบัติงาน โดยบริษัทฯ ได้จัดตั้งศูนย์ฝึกอบรมเพื่อบริหารจัดการการฝึกอบรมของพนักงาน

ด้วยความใส่ใจของผู้บริหารและความสัมพันธ์ที่ดีกับกลุ่มพนักงาน ทำให้บริษัทฯ มีปัญหาด้านแรงงาน ในจำนวนน้อยมากจนถึงปัจจุบัน ซึ่งบริษัทฯ ประเมินว่าโอกาสในการเกิดและผลกระทบต่อ การดำเนินงานอยู่ใน ระดับต่ำ สำหรับปัญหาแรงงานในองค์กรอื่นในกลุ่มอุตสาหกรรมยานยนต์ บริษัทฯ ประเมินว่าเหตุการณ์ เหล่านี้มีอัตราการเกิดที่ค่อนข้างต่ำและส่วนใหญ่จะก่อให้เกิดผลกระทบต่อ การดำเนินงานของบริษัทฯ เป็นการ ชั่วคราว นอกจากนี้ บริษัทฯ มีการวางแผนกระบวนการผลิตในการนำจักรกลเข้ามาทดแทนแรงงานเพื่อลดการ พึ่งพิงแรงงานและเพิ่มประสิทธิภาพในการผลิตในระยะยาวอีกด้วย

3.3.3. ความเสี่ยงจากปัญหาคุณภาพสินค้าไม่ได้มาตรฐาน

คุณภาพของสินค้าเป็นปัจจัยสำคัญสำหรับอุตสาหกรรมยานยนต์ ชิ้นส่วนรถยนต์ทุกชิ้นที่ผลิตจะต้องได้ มาตรฐานคุณภาพเนื่องจากชิ้นส่วนที่ไม่ได้คุณภาพหรือมีข้อบกพร่องอาจเป็นสาเหตุของการเกิดอุบัติเหตุและ เกิดผลกระทบที่ร้ายแรงตามมา ซึ่งบริษัทฯ มีความเสี่ยงในการเสียชื่อเสียงและอาจถูกฟ้องร้องจากผู้บริโภค สำหรับการชดเชยค่าเสียหายที่เกิดจากสินค้าที่ไม่ปลอดภัย และได้ทำประกันความเสียหายจากการเรียกคืน สินค้าเพื่อบรรเทาผลกระทบทางการเงินที่อาจเกิดจากความเสี่ยงนี้ด้วย

3.4. ความเสี่ยงด้านการบริหารจัดการ

3.4.1. ความเสี่ยงจากการพึ่งพิงผู้บริหารสูงสุด

บริษัทฯ พิจารณาถึงความเป็นไปได้ของความเสี่ยงจากการพึ่งพิงการบริหารของผู้บริหารสูงสุด ซึ่งได้แก่ นายเย็บ ชู ขวน ในตำแหน่งประธานและประธานเจ้าหน้าที่บริหารและผู้ก่อตั้งกลุ่มบริษัทอาปิโก นายเย็บ ชู ขวนเป็นบุคคลสำคัญที่ผลักดันการเติบโตของธุรกิจของบริษัทฯ วิสัยทัศน์และบทบาทความเป็นผู้นำที่มุ่งมั่น ซื่อตรงและความรักในการทำธุรกิจของนายเย็บ ชู ขวนนั้นเปรียบเสมือนภาพลักษณ์ของบริษัทฯ มาเป็น ระยะเวลามากกว่า 30 ปี นายเย็บ ชู ขวนได้สร้างความสัมพันธ์อันดีกับคู่ค้าและสร้างความเชื่อมั่นและความ ไว้วางใจจากลูกค้าของบริษัทฯ ซึ่งช่วยส่งเสริมบริษัทฯ ให้ได้รับเลือกเป็นหนึ่งในผู้ผลิตชิ้นส่วนยานยนต์ที่เป็นที่ ต้องการของลูกค้าในสภาพแวดล้อมทางธุรกิจที่มีการแข่งขันสูงมากในปัจจุบัน

บริษัทฯ ตระหนักถึงความเสี่ยงนี้และได้มีการบริหารจัดการความเสี่ยงด้วยการปรับโครงสร้างการ บริหารขององค์กร โดยลดบทบาทหน้าที่ของนายเย็บ ชู ขวน ในฐานะฝ่ายบริหารจัดการขององค์กรและปรับ

เพิ่มบทบาทด้านการวางแผนกลยุทธ์และการกำหนดวิสัยทัศน์ของบริษัทฯ และให้มีการกระจายอำนาจและความรับผิดชอบให้กับผู้บริหารของบริษัทฯ ในการบริหารจัดการการดำเนินงานของบริษัทฯ และรายงานต่อคณะกรรมการบริษัท รวมถึงการกำหนดและทบทวนแผนการสืบทอดตำแหน่งเป็นการภายใน ด้วยมาตรการที่กล่าวมานี้ บริษัทฯ ประเมินถึงผลกระทบและคาดว่าจะลดลงอยู่ในระดับต่ำ อีกทั้งโอกาสที่จะเกิดผลกระทบจากความเสี่ยงนี้ค่อนข้างมีความเป็นไปได้น้อยเนื่องจากนายเย็บ ชู ชวนจะยังคงบทบาทที่ปรึกษาทางธุรกิจและช่วยสนับสนุนการเติบโตของบริษัทฯ ทั้งด้านการดำเนินงานและด้านกลยุทธ์ต่อไป

3.5. ความเสี่ยงด้านการเงิน

3.5.1. ความเสี่ยงจากความผันผวนของอัตราดอกเบี้ย

บริษัทฯ มีความเสี่ยงจากความผันผวนของอัตราดอกเบี้ยจากเงินกู้ยืมกับสถาบันการเงินในอัตราดอกเบี้ยแบบลอยตัว ซึ่งส่งผลกระทบต่อผลกำไรและกระแสเงินสดของบริษัทฯ เมื่ออัตราดอกเบี้ยมีการเปลี่ยนแปลง บริษัทฯ ได้ดำเนินมาตรการบริหารความเสี่ยงโดยการปรับสัดส่วนของเงินกู้ยืมในอัตราดอกเบี้ยคงที่เพื่อลดทอนผลกระทบจากความเสี่ยงดังกล่าว ซึ่งมาตรการเหล่านี้ ได้แก่ การทำสัญญาแลกเปลี่ยนอัตราดอกเบี้ยกับธนาคาร และการทำสัญญากู้ยืมหรือการออกหุ้นกู้ในอัตราดอกเบี้ยคงที่

ในปี 2559 บริษัทฯ ประเมินว่าความเสี่ยงจากความผันผวนของอัตราดอกเบี้ยไม่ส่งผลกระทบต่อผลกำไรของบริษัทฯ อย่างมีนัยสำคัญ เนื่องจากสัดส่วนเงินกู้ยืมในอัตราดอกเบี้ยลอยตัวได้ลดลงมาอยู่ที่ประมาณร้อยละ 47 ของเงินกู้ระยะยาวคงเหลือทั้งหมดของบริษัทฯ

3.5.2. ความเสี่ยงจากความผันผวนของอัตราแลกเปลี่ยนเงินตราต่างประเทศ

บริษัทฯ มีความเสี่ยงจากความผันผวนของอัตราแลกเปลี่ยนเงินตราต่างประเทศจากกิจการบางส่วนของบริษัทฯ ที่มีการติดต่อธุรกิจและส่งสินค้าโดยตรงให้กับบริษัทผู้ผลิตชิ้นส่วนยานยนต์ในเงินตราสกุลต่างประเทศ ซึ่งความเสี่ยงนี้ส่งผลกระทบต่อผลกำไรของบริษัทฯ จากการรับรู้ผลกำไรหรือขาดทุนจากอัตราแลกเปลี่ยน บริษัทฯ ได้กำหนดนโยบายบริหารความเสี่ยงโดยการจับคู่ธุรกรรมทางการเงินของรายได้และค่าใช้จ่ายที่อยู่ในสกุลเงินเดียวกัน (Natural Hedge) และมีการพิจารณาใช้ตราสารอนุพันธ์ทางการเงิน เช่น การจองสัญญาซื้อหรือขายเงินตราต่างประเทศล่วงหน้า (Forward contract) หรือสัญญาสิทธิ (Option contract) โดยดูตามความเหมาะสมเพื่อลดทอนผลกระทบจากความเสี่ยง อย่างไรก็ตาม บริษัทฯ ไม่มีนโยบายในการค้าตราสารอนุพันธ์ทางการเงินเพื่อการเก็งกำไรแต่อย่างใด

บริษัทฯ ประเมินว่าผลกระทบจากความเสี่ยงนี้ไม่ส่งผลกระทบอย่างมีนัยสำคัญเนื่องจากสัดส่วนรายได้ในเงินตราต่างประเทศมีมูลค่าเล็กน้อย คิดเป็นสัดส่วนประมาณร้อยละ 0.02 ของรายได้รวม และธุรกิจของบริษัทฯ ส่วนใหญ่เป็นการซื้อขายในสกุลเงินบาท ทั้งนี้ ความผันผวนของเงินตราต่างประเทศอาจส่งผลกระทบต่อการจัดทำงบการเงินจากการแปลงค่าเงินสกุลต่างประเทศเป็นไทยบาท อย่างไรก็ตาม การแปลงค่าเงินนี้ไม่ได้ส่งผลกระทบต่อผลกำไรของบริษัทฯ อย่างมีนัยสำคัญแต่อย่างใด

3.6. ความเสี่ยงด้านอื่น ๆ

3.6.1. ความเสี่ยงจากปัญหาด้านความปลอดภัย สิ่งแวดล้อม และชุมชน

บริษัทฯ อาจประสบกับปัญหาที่เกี่ยวข้องกับความปลอดภัย สิ่งแวดล้อม และปัญหาเกี่ยวกับชุมชน โดยรอบที่มีสาเหตุจากกระบวนการผลิตของบริษัทฯ ซึ่งหากไม่มีการบริหารจัดการที่ดี อาจมีผลกระทบในเรื่องของอุบัติเหตุและการสูญเสียที่ร้ายแรง ดังนั้น บริษัทฯ จึงได้กำหนดนโยบายและขั้นตอนการปฏิบัติงานที่เกี่ยวข้องกับสุขอนามัยและความปลอดภัยของพนักงานและการจัดการด้านสิ่งแวดล้อม และติดตามการปฏิบัติตามนโยบายและขั้นตอนการทำงานในทุกส่วนขององค์กร

บริษัทฯ ให้ความสำคัญกับความปลอดภัยและความเป็นอยู่ที่ดีของพนักงาน และได้จัดการฝึกอบรมและกิจกรรมเพื่อสร้างความรู้ความเข้าใจที่ดีและการตระหนักในความความปลอดภัยของตนเองให้กับพนักงาน กิจกรรมเหล่านี้ ได้แก่ กิจกรรมการตรวจสอบและกำจัดจุดเสี่ยงภัยเพื่อป้องกันการเกิดอุบัติเหตุ (Completely Check Completely Find Out หรือ CCCF) กิจกรรม 5ส (5S) เพื่อสร้างสภาพแวดล้อมในที่ทำงานที่ปลอดภัย สะอาด สะดวก และง่ายต่อการตรวจสอบ การจัดกิจกรรมการขับข้อย่างปลอดภัย โครงการโรงงานสีขาวเพื่อสถานที่ทำงานที่ปลอดภัยสะอาด การบำรุงรักษาเครื่องจักรตามกำหนด และการตรวจสอบสุขภาพพนักงาน ประจำปี เป็นต้น บริษัทฯ ส่งเสริมและรับรองการปฏิบัติตามกฎหมายที่เกี่ยวข้องในด้านมาตรฐานคุณภาพและสิ่งแวดล้อม ซึ่งการได้รับการรับรองมาตรฐาน ISO/TS16949 ISO9000 และ ISO14001 อย่างต่อเนื่องนับเป็นเครื่องยืนยันถึงความมุ่งมั่นตั้งใจและความน่าเชื่อถือในการบริหารจัดการคุณภาพและสิ่งแวดล้อม

3.6.2. ความเสี่ยงจากการดำเนินงานของบริษัทร่วมทุน

บริษัทฯ มีการลงทุนในการร่วมจัดตั้งบริษัทร่วมทุนกับบริษัทผู้ผลิตชิ้นส่วนยานยนต์ชั้นนำหลายบริษัท ซึ่งทำให้บริษัทฯ มีความเสี่ยงที่อาจเกิดปัญหาที่มีสาเหตุจากการบริหารงานที่ไม่ดีหรือเกิดข้อขัดแย้งระหว่างผู้ร่วมทุน ความเสี่ยงที่ได้กล่าวมานี้จะส่งผลกระทบต่อกำไรของบริษัทฯ มูลค่าเงินลงทุน และชื่อเสียงของบริษัทฯ หรือความสัมพันธ์กับลูกค้าหรือคู่ค้าทางธุรกิจของบริษัทฯ ดังนั้น คณะกรรมการบริษัทได้กำหนดแนวทางในการพิจารณาการลงทุนของบริษัทฯ อย่างรอบคอบเพื่อจัดการความเสี่ยงที่อาจเกิดขึ้น หลักเกณฑ์การพิจารณา ได้แก่ การพิจารณาบริษัทคู่ค้าที่จะมาร่วมทุน โดยมองถึงวิสัยทัศน์และเป้าหมายการทำธุรกิจ มูลค่าการลงทุนของโครงการ รวมถึงแผนการดำเนินงานของบริษัทร่วมทุน บริษัทฯ จะต้องมีการตกลงและทำความเข้าใจในเรื่องอำนาจการควบคุม บทบาทหน้าที่ในการบริหารงานของแต่ละฝ่ายในบริษัทร่วมทุน รวมไปถึงการติดตามผลการดำเนินงานของบริษัทร่วมทุนอย่างสม่ำเสมอ และให้ความช่วยเหลือเพื่อพัฒนาประสิทธิภาพและสร้างผลตอบแทนให้กับบริษัทฯ อย่างเหมาะสม

3.6.3. ความเสี่ยงจากการลงทุนในประเทศอื่น

บริษัทฯ มีการมองหาโอกาสทางการลงทุนที่ดีในต่างประเทศ ซึ่งเป็นไปตามแผนกลยุทธ์ทางธุรกิจของบริษัทฯ ในการมุ่งไปสู่การเป็นผู้นำในกลุ่มผู้ผลิตชิ้นส่วนยานยนต์ในภูมิภาคเอเชีย นอกเหนือไปจากธุรกิจในประเทศไทย บริษัทฯ มีการลงทุนทางธุรกิจในสาธารณรัฐประชาชนจีน ประเทศมาเลเซีย และประเทศสิงคโปร์ การทำธุรกิจในต่างประเทศก่อให้เกิดความเสี่ยงกับบริษัทฯ จากความไม่แน่นอนและการเปลี่ยนแปลงในประเทศที่บริษัทฯ ดำเนินธุรกิจซึ่งส่งผลกระทบต่อการทำงานและผลกำไรของบริษัทฯ คณะกรรมการ

บริษัทได้พิจารณาแผนการลงทุนใหม่ ๆ อย่างรอบคอบและกำหนดให้ฝ่ายบริหารทำการศึกษาความเป็นไปได้ในการลงทุนและความเหมาะสมของทุกโครงการให้ครอบคลุมรอบด้าน และนำเสนอข้อมูลต่อคณะกรรมการบริษัทเพื่อพิจารณาอนุมัติ ทั้งนี้ เพื่อให้การจัดสรรทรัพยากรเงินทุนของบริษัทฯ เป็นไปอย่างมีประสิทธิภาพและประสิทธิผลและสร้างผลตอบแทนให้กับผู้ถือหุ้นอย่างเหมาะสม

3.6.4. ความเสี่ยงที่เกี่ยวข้องกับเงินกู้ยืมกับธนาคาร

บริษัทฯ มีความเสี่ยงจากสัญญาเงินกู้ยืมกับธนาคารซึ่งมีข้อกำหนดให้บริษัทฯ มีผลประกอบการตามเงื่อนไขทางการเงิน ซึ่งหากบริษัทฯ ไม่สามารถปฏิบัติตามเงื่อนไขได้ อาจทำให้บริษัทฯ ถูกเรียกคืนเงินกู้ก่อนกำหนดและมีผลกระทบต่อกระแสเงินสดและแผนการลงทุนของบริษัทฯ การทำผิดข้อกำหนดในสัญญากับธนาคารเช่นนี้จะส่งผลเสียต่อชื่อเสียงของบริษัทฯ และอาจเป็นสาเหตุให้เจ้าหนี้รายอื่นขอเรียกคืนเงินกู้เช่นกัน

บริษัทฯ มีแผนการบริหารจัดการโครงสร้างเงินทุนสำหรับมาตรการบริหารจัดการความเสี่ยง บริษัทฯ ได้มีการจัดสรรแหล่งเงินทุนโดยการออกและเสนอขายหุ้นกู้ในปี 2558 และ 2559 ปัจจุบัน บริษัทฯ มีโครงสร้างเงินกู้จากหุ้นกู้ต่อเงินกู้ธนาคารเพิ่มขึ้นมาอยู่ที่ร้อยละ 44:56 เปรียบเทียบกับสัดส่วนในปี 2558 ที่ร้อยละ 39:61 ทั้งนี้ บริษัทฯ ยังคงรักษาระดับความสัมพันธ์อันดีกับธนาคารไว้ถึงแม้ว่าบริษัทฯ จะลดสัดส่วนเงินกู้กับธนาคารลง สำหรับสัญญาเงินกู้ใหม่ บริษัทฯ มีการทบทวนและตกลงในเงื่อนไขและข้อกำหนดของสัญญาที่บริษัทฯ สามารถยอมรับและปฏิบัติตามได้ตลอดระยะเวลาของสัญญาเงินกู้ นั้น นอกจากนี้ บริษัทฯ จะยังติดตามผลการดำเนินงานอย่างใกล้ชิด รวมถึงมีการสื่อสารกับธนาคารเพื่อขอผ่อนผันเงื่อนไขสัญญาเพื่อหลีกเลี่ยงการตกอยู่ในสถานะที่อาจถูกเรียกคืนเงินกู้จากธนาคาร

3.6.5. ความเสี่ยงจากปัญหาทุจริตคอร์รัปชัน

ปัญหาการทุจริตคอร์รัปชันเป็นปัญหาสำคัญที่อาจส่งผลกระทบต่อการดำเนินธุรกิจอย่างมีนัยสำคัญ ไม่ว่าจะเป็นต้นทุนที่สูงขึ้นโดยไม่จำเป็นซึ่งจะทำให้ผลกำไรของบริษัทฯ ลดลง ชื่อเสียงของบริษัทฯ อาจได้รับผลกระทบทางลบจากความไม่โปร่งใสในการดำเนินงานขององค์กร ทั้งนี้ บริษัทฯ ตั้งมั่นในการดำเนินธุรกิจอย่างซื่อสัตย์ เป็นธรรม และตรงไปตรงมา และได้แสดงเจตนารมย์ในการเข้าเป็นแนวร่วมต่อต้านทุจริตคอร์รัปชันตั้งแต่ปี 2556 เป็นต้นมา

ปัจจุบัน บริษัทฯ ไม่มีธุรกิจหลักที่เกี่ยวข้องกับหน่วยงานราชการหรือรัฐบาล ดังนั้น บริษัทฯ ประเมินโอกาสการเกิดความเสี่ยงและผลกระทบจากปัญหาทุจริตคอร์รัปชันในระดับต่ำ อย่างไรก็ตาม บริษัทฯ ยังคงมีความเสี่ยงที่อาจเกิดจากการดำเนินงานปกติของบริษัทฯ ไม่ว่าจะเป็นการขาย การให้บริการ การจัดซื้อ การจ้างงาน การบริจาค การให้การสนับสนุน รวมไปถึงการให้หรือรับเลี้ยงรับรอง การให้ความบันเทิง หรือของขวัญ เพื่อเป็นการบริหารจัดการความเสี่ยงที่อาจเกิดขึ้น บริษัทฯ ได้มีการทบทวนให้มีการปฏิบัติตามขั้นตอนการดำเนินงาน โดยให้มีความชัดเจน โปร่งใส และสามารถตรวจสอบได้ บริษัทฯ มีการวางแผนการตรวจสอบประจำปีกับผู้ตรวจสอบภายในเพื่อทำการตรวจสอบและนำเสนอรายงานต่อคณะกรรมการตรวจสอบเป็นรายไตรมาส นอกจากนี้ บริษัทฯ ได้กำหนดนโยบายการแจ้งเบาะแส (Whistle Blower Policy) เพื่อสนับสนุนให้พนักงานหรือบุคคลภายนอกสามารถแจ้งเหตุการณ์หรือพฤติกรรมที่อาจเป็นความผิดหรือไม่เหมาะสมที่อาจนำไปสู่การทุจริตต่อบริษัทฯ ได้

4. ทรัพย์สินที่ใช้ในการประกอบธุรกิจ

4.1. ทรัพย์สินที่ใช้ในการประกอบธุรกิจ

บริษัทฯ และบริษัทย่อยมีสินทรัพย์เป็นที่ดินและอาคารซึ่งใช้เป็นสำนักงานและโรงงาน เครื่องจักรและอุปกรณ์ โรงงานที่ใช้ในการดำเนินการผลิต รวมถึงยานพาหนะและอุปกรณ์สำนักงานสำหรับการบริหารจัดการ โดยมูลค่าตามบัญชีสุทธิ ณ วันที่ 31 ธันวาคม 2559 สามารถแยกตามรายละเอียดโดยสรุปได้ดังนี้

สินทรัพย์ถาวรที่ใช้ในการประกอบธุรกิจ	ลักษณะกรรมสิทธิ์	มูลค่าตามบัญชี (สุทธิ) (หน่วย: ล้านบาท)	ภาระผูกพัน
ทรัพย์สินที่มีตัวตน			
ที่ดิน	เจ้าของ	748.90	จำนวน 80 ล้านบาท นำไปค้ำประกัน วงเงินสินเชื่อที่ได้รับ จากธนาคาร
อาคารและส่วนปรับปรุงอาคารและห้องชุด	เจ้าของ	1,332.03	
อาคารบนที่ดินเช่า	เจ้าของ	13.16	ไม่มี
เครื่องจักรและอุปกรณ์โรงงาน	เจ้าของ/ภายใต้สัญญา เช่าการเงิน	2,899.27	ไม่มี
ยานพาหนะและอุปกรณ์สำนักงาน	เจ้าของ/ภายใต้สัญญา เช่าการเงิน	184.97	ไม่มี
อาคารระหว่างก่อสร้าง, เครื่องจักร และอุปกรณ์ โรงงาน ระหว่างผลิตและติดตั้ง	เจ้าของ	119.96	ไม่มี
ที่ดิน ส่วนปรับปรุงที่ดิน และอาคาร ที่ตั้งโซลาร์รูมรยยนต์ สาขารามอินทรา	เช่าระยะเวลา 3 ปี	ไม่มี	ไม่มี
ที่ดินและอาคารที่ตั้งโซลาร์รูมรยยนต์ สาขาลาดพร้าว	เช่าระยะเวลา 10 ปี	ไม่มี	ไม่มี
ที่ดิน ส่วนปรับปรุงที่ดิน อาคารและสิ่งปลูกสร้าง เครื่องจักร ที่ตั้งโซลาร์รูมรยยนต์ สาขานวนคร	เช่าระยะเวลา 3 ปี	ไม่มี	ไม่มี
ที่ดินและอาคารที่ตั้งโซลาร์รูมรยยนต์ สาขา สมุทรปราการ	เช่าระยะเวลา 1 ปี	ไม่มี	ไม่มี
ที่ดินและอาคารที่ตั้งโซลาร์รูมรยยนต์ ประเทศมาเลเซีย	เช่าระยะเวลา 3 ปี	ไม่มี	ไม่มี
ห้องชุดที่ตั้งสำนักงาน อาคาร ดิออฟฟิศเสส แอท เซ็นทรัลเวิลด์	เช่าระยะเวลา 3 ปี	ไม่มี	ไม่มี
ที่ดินและคลังสินค้า บริษัทคาศิยา	เช่าระยะเวลา 3 ปี	ไม่มี	ไม่มี
ที่ดิน อาคาร และสำนักงานของบริษัทย่อยใน สาธารณรัฐประชาชนจีน	เช่าระยะเวลา 50 ปี	ไม่มี	ไม่มี

สินทรัพย์ถาวรที่ใช้ในการประกอบธุรกิจ	ลักษณะกรรมสิทธิ์	มูลค่าตามบัญชี (สุทธิ) (หน่วย: ล้านบาท)	ภาระผูกพัน
พื้นที่อาคารสำนักงานธุรกิจพัฒนาซอฟต์แวร์และระบบนำร่องการเดินทาง	เช่าระยะเวลา 3 ปี	ไม่มี	ไม่มี
ทรัพย์สินที่ไม่มีตัวตน			
คอมพิวเตอร์ซอฟต์แวร์	เจ้าของ	32.15	ไม่มี
ต้นทุนการพัฒนาผลิตภัณฑ์	เจ้าของ	48.72	ไม่มี
สิทธิการเช่า			
สิทธิการเช่า	เจ้าของ	134.39	จำนวน 77 ล้านบาท นำไปค้ำประกัน วงเงินสินเชื่อที่ได้รับ จากธนาคาร

สัญญาเช่าทรัพย์สินระยะยาว

4.1.1. สัญญาเช่าที่ดินพร้อมสิ่งปลูกสร้างเพื่อทำโชว์รูมรถยนต์ฟอร์ด สาขารามอินทรา

คู่สัญญา	นายมนต์วัฒน์ พวงสาส์ และบริษัท นิวเอร่า เซลส์ จำกัด
สถานที่ตั้ง	โฉนดเลขที่ 102276 เลขที่ดิน 3677 ถนน รามอินทรา กม 7 เนื้อที่ประมาณ 1 ไร่ 2 งาน 21 ตารางวา
วันที่ทำสัญญา	20 พฤศจิกายน 2557
ระยะเวลาสิ้นสุดของสัญญา	3 ปี (31 ตุลาคม 2560)

4.1.2. สัญญาเช่าอาคารสำนักงานเพื่อทำโชว์รูมรถยนต์ฟอร์ด สาขารามอินทรา

คู่สัญญา	นายมนต์วัฒน์ พวงสาส์ และบริษัท นิวเอร่า เซลส์ จำกัด
สถานที่ตั้ง	อาคารบ้านเลขที่ 97 ถนนรามอินทรา แขวงรามอินทรา เขตคันนายาว กรุงเทพฯ
วันที่ทำสัญญา	1 พฤศจิกายน 2557
ระยะเวลาสิ้นสุดของสัญญา	3 ปี (31 ตุลาคม 2560)

4.1.3. สัญญาเช่าที่ดินเพื่อทำโชว์รูมรถยนต์มิตซูบิชิ สาขาลาดพร้าว

คู่สัญญา	นายวัลลภ ชยาภิรัตน์และนางพันทิพา ชยาภิรัตน์ และบริษัท เอเบิล มอเตอร์ส จำกัด
สถานที่ตั้ง	โฉนดเลขที่ 6-29305, 7-29296 เลขที่ดิน 2418-2420 ถนนลาดพร้าว แขวงคลองจั่น เขตบางกะปิ กรุงเทพฯ 10101
วันที่ทำสัญญา	20 เมษายน 2554
ระยะเวลาสิ้นสุดของสัญญา	10 ปี (20 เมษายน 2564)

4.1.4. สัญญาเช่าอาคารเพื่อทำโซลาร์รูฟท็อปมิตซูบิชิ สาขาลาดพร้าว

คู่สัญญา	บริษัท ไดนามิค มอเตอร์ จำกัด และบริษัท เอเบิล มอเตอร์ส จำกัด
สถานที่ตั้ง	สิ่งปลูกสร้างเลขที่ 2418-2420 ถนนลาดพร้าว แขวงพลับพลา เขตวังทองหลาง กรุงเทพฯ
วันที่ทำสัญญา	20 เมษายน 2554
ระยะเวลาสิ้นสุดของสัญญา	10 ปี (20 เมษายน 2564)

4.1.5. สัญญาเช่าที่ดินเพื่อทำโซลาร์รูฟท็อปมิตซูบิชิ สาขานวนคร

คู่สัญญา	นางวัลภา ญาณสมบูรณ์ และบริษัท เอเบิล มอเตอร์ส จำกัด
สถานที่ตั้ง	โฉนดเลขที่ 1731 เลขที่ดิน 7 หน้าสำรวจ 321 ตำบลคลองหนึ่ง อำเภอกลองหลวง จังหวัดปทุมธานี
วันที่ทำสัญญา	1 มกราคม 2557
ระยะเวลาสิ้นสุดของสัญญา	3 ปี (31 ธันวาคม 2559)(อยู่ระหว่างการต่อสัญญา)

4.1.6. สัญญาเช่าที่ดินและก่อสร้างอาคารเพื่อทำโซลาร์รูฟท็อปฟอร์ด สาขาสมุทรปราการ

คู่สัญญา	นายวิศิษฐ์ เจริญกิจชัยการ และบริษัท นิวเอร์รา เซลส์ จำกัด
สถานที่ตั้ง	โฉนดเลขที่ 86435 เลขที่ 5823 ตำบลบางเมือง อำเภอบางเมือง จังหวัดสมุทรปราการ
วันที่ทำสัญญา	7 สิงหาคม 2559
ระยะเวลาสิ้นสุดของสัญญา	1 ปี (6 สิงหาคม 2560)

4.1.7. สัญญาเช่าที่ดินเพื่อทำโซลาร์รูฟท็อปฮอนด้า ประเทศมาเลเซีย

คู่สัญญา	MOSAT LAND และบริษัท นิวเอร์รา เซลส์ (มาเลเซีย) จำกัด
สถานที่ตั้ง	เลขที่ 39821 จาลาน เซเมนี คาจัง เซลังงอ 43000 มาเลเซีย
วันที่ทำสัญญา	4 เมษายน 2557
ระยะเวลาสิ้นสุดของสัญญา	3 ปี (3 เมษายน 2560)

4.1.8. สัญญาเช่าห้องชุดสำนักงานอาคารดิออฟฟิศเอส แอท เซ็นทรัลเวิลด์

คู่สัญญา	กองทุนรวมสิทธิการเช่าอสังหาริมทรัพย์ CPN คอมเมอร์เชียล โกรท และบริษัท อาปิโก ไฮเทค จำกัด (มหาชน)
สถานที่ตั้ง	ห้องเลขที่ 2812 ชั้น 28 ถนนพระราม 1 ปทุมวัน กรุงเทพฯ 10330
วันที่ทำสัญญา	1 มกราคม 2559
ระยะเวลาสิ้นสุดของสัญญา	3 ปี (31 ธันวาคม 2561)

4.1.9. สัญญาเช่าที่ดิน และคลังสินค้า บริษัท คาเซีย (ประเทศไทย) จำกัด

คู่สัญญา	บริษัท ศิริโกมล พร็อพเพอร์ตี้ จำกัด และบริษัท คาเซีย (ประเทศไทย) จำกัด
สถานที่ตั้ง	เลขที่ 229/104-105 หมู่ 1 ถนนเทพารักษ์ ตำบลบางเสาธง จังหวัดสมุทรปราการ
วันที่ทำสัญญา	20 ธันวาคม 2555
ระยะเวลาสิ้นสุดของสัญญา	3 ปี (3 ธันวาคม 2561)

4.1.10. สัญญาเช่าที่ดิน อาคารโรงงานและสำนักงานของบริษัทย่อยในสาธารณรัฐประชาชนจีน

ลักษณะ	ที่ดิน อาคารโรงงาน และสำนักงาน
สถานที่ตั้ง	เลขที่ 405 ถนนยูนคี เมืองคุนซาน มณฑลเจียงซู สาธารณรัฐประชาชนจีน
วันที่ทำสัญญา	19 เมษายน 2554
ระยะเวลาสิ้นสุดของสัญญา	50 ปี (26 มีนาคม 2604)

4.1.11. สัญญาเช่าพื้นที่อาคารสำนักงานในอุทยานวิทยาศาสตร์ประเทศไทย

คู่สัญญา	สำนักงานพัฒนาวิทยาศาสตร์และเทคโนโลยีแห่งชาติ (สวทช.) และ บริษัท อาปิโก ไอทีเอส จำกัด
สถานที่ตั้ง	เลขที่ 141 อุทยานวิทยาศาสตร์ประเทศไทย หมู่ 9 ถนนพหลโยธิน ตำบลคลองหนึ่ง อำเภอคลองหลวง จังหวัดปทุมธานี 12120 (อาคารนวัตกรรม 2 ตึก D)
วันที่ทำสัญญา	16 กรกฎาคม 2558
ระยะเวลาสิ้นสุดของสัญญา	3 ปี (15 กรกฎาคม 2561)

4.1. นโยบายการลงทุนในบริษัทย่อยและบริษัทร่วม

บริษัทฯ มีการลงทุนในบริษัทย่อย บริษัทร่วม และการร่วมค้าในธุรกิจที่มีความสัมพันธ์เกี่ยวข้องกับธุรกิจการผลิตและจำหน่ายชิ้นส่วนรถยนต์ ธุรกิจตัวแทนจำหน่ายรถยนต์ และธุรกิจระบบนำร่องการเดินทาง ด้านเทคโนโลยีดิจิทัลและแผนที่ ซึ่งรายละเอียดและประเภทการลงทุนของบริษัทฯ ตามคำนิยามของมาตรฐานรายงานทางการเงินของบริษัทฯ ได้เปิดเผยไว้ในหมายเหตุประกอบงบการเงิน

บริษัทฯ มีนโยบายในการลงทุนเพื่อมุ่งเน้นในการเสริมสร้างและพัฒนาศักยภาพด้านเทคโนโลยีกระบวนการผลิตและการบริหารจัดการของบริษัทฯ โดยส่วนใหญ่เป็นความร่วมมือด้านการลงทุน การแลกเปลี่ยนประสบการณ์ ความเชี่ยวชาญ และความร่วมมือในด้านเทคโนโลยีการผลิต การตลาด หรือการบริหารจัดการ เพื่อส่งเสริมและผลักดันให้บริษัทฯ ก้าวไปสู่เป้าหมายการเป็นผู้นำในกลุ่มผู้ผลิตชิ้นส่วนยานยนต์ชั้นนำในภูมิภาคเอเชีย ทั้งนี้ คณะกรรมการบริษัทได้กำหนดแนวทางและหลักเกณฑ์ในการพิจารณาการลงทุนของบริษัทฯ โดยคำนึงถึงวัตถุประสงค์และความเหมาะสมในด้านกลยุทธ์ทางธุรกิจ รวมถึงผลตอบแทนทางการเงินจากการลงทุนในระดับที่เหมาะสมเพื่อประโยชน์สูงสุดของบริษัทฯ และผู้ถือหุ้น

นอกเหนือจากการลงทุนในธุรกิจการผลิตชิ้นส่วนยานยนต์และธุรกิจตัวแทนจำหน่ายรถยนต์ซึ่งเป็นธุรกิจหลัก บริษัทฯ มีการจัดตั้งบริษัทย่อยเพื่อวัตถุประสงค์ในการรวมศูนย์กลางงานบริการของกลุ่มบริษัทอปิโกเพื่อผลประโยชน์ในการเพิ่มประสิทธิภาพและลดต้นทุนโดยรวมของบริษัทฯ เช่น ระบบปฏิบัติการและการวางแผนบริหารจัดการทรัพยากร และการบริหารจัดการหลักสูตรและกิจกรรมการฝึกอบรมพนักงาน เป็นต้น นอกจากนี้ บริษัทฯ ได้ขยายการลงทุนในส่วนธุรกิจการพัฒนาแผนที่และซอฟต์แวร์ระบบนำร่องการเดินทาง รวมไปถึงการให้บริการคำปรึกษาด้านเทคโนโลยีที่มีส่วนเกี่ยวข้องกับอุตสาหกรรมยานยนต์ อาทิ เช่น การพัฒนาระบบการบริหารจัดการการขนส่ง ระบบติดตามยานพาหนะ การวิเคราะห์ข้อมูลขนาดใหญ่ และระบบการจัดการเมืองอัจฉริยะ รวมถึงมีความสนใจในธุรกิจใหม่ที่มีแนวโน้มในการเติบโตอย่างรวดเร็ว เช่น ธุรกิจ Start-up หรือธุรกิจออนไลน์ และมองหาโอกาสในการเติบโตทางธุรกิจและนวัตกรรมใหม่ ๆ เพื่อพัฒนาและสร้างผลตอบแทนให้กับบริษัทฯ อย่างยั่งยืน

5. ข้อพิพาททางกฎหมาย

ในช่วงปลายปี 2554 บริษัทย่อยแห่งหนึ่งของบริษัทฯ ซึ่งบริษัทฯ ถือหุ้นอยู่ร้อยละ 60 มีข้อพิพาททางกฎหมาย โดยถูกฟ้องเรียกค่าเสียหายในคดีแพ่งเนื่องจากการละเมิดลิขสิทธิ์เกี่ยวกับข้อมูลแผนที่นำทางจากบริษัทโกลบเทค จำกัด เป็นจำนวนเงินประมาณ 450 ล้านบาท เมื่อวันที่ 5 ตุลาคม พ.ศ. 2554 และบริษัทย่อยดังกล่าวได้ถูกฟ้องร้องในคดีอาญาจากกรณีเดียวกันในปี 2555

ในเดือนมกราคม 2556 ศาลทรัพย์สินทางปัญญาและการค้าระหว่างประเทศกลาง (“ศาลทรัพย์สินฯ”) ได้มีคำพิพากษาให้ยกฟ้องคดีอาญาดังกล่าว และฝ่ายโจทก์ได้ยื่นฟ้องคดีอาญาต่อศาลฎีกา ต่อมา ศาลฎีกาได้มีคำพิพากษาคัดสินให้บริษัทย่อยดังกล่าวชนะคดีในเดือนตุลาคม 2557 คดีอาญาจึงเป็นอันสิ้นสุด ในส่วนของคดีแพ่ง ศาลทรัพย์สินฯ ได้มีคำพิพากษาคัดสินในบริษัทย่อยดังกล่าวแพ้คดีและให้บริษัทย่อยดังกล่าวจ่ายค่าชดเชยเป็นจำนวนเงินประมาณ 1 ล้านบาทพร้อมดอกเบี้ยในอัตราร้อยละ 7.5 นับจากวันฟ้องจนกว่าจะชำระให้แก่โจทก์เสร็จสิ้น ซึ่งฝ่ายบริหารของบริษัทย่อยดังกล่าวได้ประเมินและเชื่อว่าคดีดังกล่าวจะทำให้เกิดผลเสียหายไม่เกินจำนวนเงินที่ศาลทรัพย์สินฯ ตัดสิน และได้บันทึกประมาณการหนี้สินสำหรับเงินชดเชยค่าเสียหายเป็นจำนวนเงิน 1 ล้านบาทไว้ในงบการเงินปี 2557

ต่อมาในเดือนพฤษภาคมปี 2558 บริษัทย่อยได้ยื่นอุทธรณ์คำพิพากษาของศาลทรัพย์สินฯ ต่อศาลฎีกา และปัจจุบัน คดียังอยู่ระหว่างการพิจารณาของศาลฎีกา ณ สิ้นเดือนกุมภาพันธ์ 2560

6. ข้อมูลทั่วไป

- ชื่อบริษัท** : บริษัท อาปิโก ไฮเทค จำกัด (มหาชน) (“บริษัทฯ”, “AH”)
AAPICO HITECH PUBLIC COMPANY LIMITED
- ที่ตั้งสำนักงานใหญ่** : เลขที่ 99 หมู่ที่ 1 นิคมอุตสาหกรรมไฮเทค ตำบลบ้านเลน อำเภอบางปะอิน จังหวัดพระนครศรีอยุธยา 13160
- ประเภทธุรกิจ** : ประกอบธุรกิจผลิตและจำหน่ายชิ้นส่วนประกอบรถยนต์ (Automotive parts) รวมถึงออกแบบ ผลิต และติดตั้งอุปกรณ์จับยึดเพื่อใช้ในการประกอบรถยนต์แบบครบวงจร (Car Assembly Jigs) ออกแบบและผลิตแม่พิมพ์ปั๊มโลหะแผ่น (Stamping Die) ให้แก่บริษัทผู้ผลิตรถยนต์ (OEM - Original Equipment Manufacturer) ชั้นนำของโลก
- นอกจากนี้ บริษัทฯ ลงทุนในบริษัทย่อย บริษัทร่วม และการร่วมค้าที่มีความเกี่ยวข้องกับผลิตภัณฑ์และบริการของบริษัทฯ ได้แก่ การผลิตชิ้นส่วนโครงช่วงล่างรถกระบะ (Chassis Frame) การผลิตชิ้นส่วนโลหะตีอัดขึ้นรูป (Forging) และกลึงกัดและเจียผิวสำเร็จด้วยเครื่อง CNC Machining การผลิตชิ้นส่วนรถยนต์ที่เป็นพลาสติก ผลิตชิ้นส่วนประดับยนต์ รวมถึงธุรกิจตัวแทนจำหน่ายรถยนต์และศูนย์บริการ และธุรกิจการพัฒนาซอฟต์แวร์และระบบนำร่องการเดินทางและให้บริการด้านเทคโนโลยี เป็นต้น รวมทั้งสิ้น 38 บริษัท (ในประเทศ 29 บริษัทและต่างประเทศ 9 บริษัท)
- เลขทะเบียนบริษัท** : 0107545000179
- โทรศัพท์** : (66) 35-350-880 **โทรสาร** : (66) 35-350-881
- โฮมเพจบริษัท** : www.aapico.com **อีเมล** : aapicohitech@aapico.com
- ทุนจดทะเบียน** : 322,649,160 บาท ประกอบด้วย หุ้นสามัญ 322,649,160 หุ้น**
- ทุนชำระแล้ว** : 322,583,844 บาท ประกอบด้วย หุ้นสามัญ 322,583,844 หุ้น**

ที่มา ข้อมูลบริษัทฯ ณ วันที่ 31 ธันวาคม 2559

*ราคาหุ้นละ 1 บาท

**รวมหุ้นทุนซื้อคืนจำนวน 6,007,700 หุ้น ณ วันที่ 31 ธันวาคม 2559

6.1 ข้อมูลทั่วไปของบริษัทย่อยและบริษัทร่วม

ประเทศ	บริษัท	ที่อยู่	ติดต่อ
กลุ่มบริษัทผลิตและจำหน่ายชิ้นส่วนยานยนต์			
ไทย	บริษัท อาปิโก ไฮเทค จำกัด (มหาชน)	99 หมู่ที่ 1 นิคมอุตสาหกรรมไฮเทค ตำบลบ้านเลน อำเภอบางปะอิน จังหวัดพระนครศรีอยุธยา 13160	โทรศัพท์ (66) 35 350 880 โทรสาร (66) 35 350 881 www.aapico.com
	[โรงงานที่ 2]	7/289 หมู่ที่ 6 นิคมอุตสาหกรรมอมตะซิตี้ ตำบลมาบยางพร อำเภอลวกแดง จังหวัดระยอง 21140	โทรศัพท์ (66) 38 650 888 โทรสาร (66) 38 036 228
	[สำนักงาน]	ห้อง 2812 ชั้น 28 อาคาร ดิออฟฟิศเสส แอท เซ็นทรัลเวิลด์ เลขที่ 999/9 ถนนพระราม 1 แขวงปทุมวัน เขตปทุมวัน กรุงเทพฯ 10330	โทรศัพท์ (66) 2 613 1504-6 โทรสาร (66) 2 613 1508
	บริษัท อาปิโก อมตะ จำกัด	700/483 หมู่ที่ 2 นิคมอุตสาหกรรมอมตะนคร ตำบลบ้านเก่า อำเภอกันตัง จังหวัดชลบุรี 20160	โทรศัพท์ (66) 38 717 200 โทรสาร (66) 38 717 187
	บริษัท อาปิโก ฟอรัจจิ่ง จำกัด (มหาชน)	700/20 หมู่ที่ 6 นิคมอุตสาหกรรมอมตะนคร ตำบลหนองไม้แดง อำเภอเมืองชลบุรี จังหวัดชลบุรี 20000	โทรศัพท์ (66) 38 213 355 โทรสาร (66) 38 213 360
	บริษัท อาปิโก ไฮเทค พาร์ตส์ จำกัด	99/2 หมู่ที่ 1 นิคมอุตสาหกรรมไฮเทค ตำบลบ้านเลน อำเภอบางปะอิน จังหวัดพระนครศรีอยุธยา 13160	โทรศัพท์ (66) 35 350 880 โทรสาร (66) 35 350 881
	[สำนักงานสาขา]	74 หมู่ที่ 2 ตำบลศิระชะจรเข้ใหญ่ อำเภอบางเสาธง จังหวัดสมุทรปราการ	
	บริษัท อาปิโก พลาสติก จำกัด (มหาชน)	358-358/1 หมู่ที่ 17 นิคมอุตสาหกรรมบางพลี ถนนเทพารักษ์ ตำบลบางเสาธง อำเภอบางเสาธง จังหวัดสมุทรปราการ 10540	โทรศัพท์ (66) 2 315 3456 โทรสาร (66) 2 315 3334
	[โรงงานที่ 2]	7/288 หมู่ที่ 6 นิคมอุตสาหกรรมอมตะซิตี้ ตำบลมาบยางพร อำเภอลวกแดง จังหวัดระยอง 21140	โทรศัพท์ (66) 38 650 888 โทรสาร (66) 38 650 804
	บริษัท อาปิโก ฟรีชีน จำกัด	700/16 หมู่ที่ 6 นิคมอุตสาหกรรมอมตะนคร ตำบลหนองไม้แดง อำเภอเมืองชลบุรี จังหวัดชลบุรี 20000	โทรศัพท์ (66) 38 213 355 โทรสาร (66) 38 213 360
	บริษัท อาปิโก สตรัคเจอร์ล โปรดัคส์ จำกัด	700/16 หมู่ที่ 6 นิคมอุตสาหกรรมอมตะนคร ตำบลหนองไม้แดง อำเภอเมืองชลบุรี จังหวัดชลบุรี 20000	โทรศัพท์ (66) 38 717 200 โทรสาร (66) 38 717 187
	บริษัท คาเซีย (ประเทศไทย) จำกัด	229/104-105 หมู่ที่ 1 ถนนเทพารักษ์ ตำบลบางเสาธง อำเภอบางเสาธง จังหวัดสมุทรปราการ 10540	โทรศัพท์ (66) 2 706 5915-9 โทรสาร (66) 2 706 5910

ประเทศ	บริษัท	ที่อยู่	ที่ติดต่อ
ไทย	บริษัท อาปิโก เลมเทค (ประเทศไทย) จำกัด	161 หมู่ที่ 1 นิคมอุตสาหกรรมไฮเทค ตำบลบ้านเลน อำเภอบางปะอิน จังหวัดพระนครศรีอยุธยา 13160	โทรศัพท์ (66) 35 741 808 โทรสาร (66) 35 719 383
	บริษัท อาปิโก มิตรอุโตะ (ประเทศไทย) จำกัด	99 หมู่ที่ 1 นิคมอุตสาหกรรมไฮเทค ตำบลบ้านเลน อำเภอบางปะอิน จังหวัดพระนครศรีอยุธยา 13160	โทรศัพท์ (66) 35 350 880 โทรสาร (66) 35 350 881
	บริษัท เอเบิล ซาโน อินดัสตรีส์ (1996) จำกัด	98 หมู่ที่ 1 นิคมอุตสาหกรรมไฮเทค ตำบลบ้านเลน อำเภอบางปะอิน จังหวัดพระนครศรีอยุธยา 13160	โทรศัพท์ (66) 35 350 880 โทรสาร (66) 35 350 881
	บริษัท เอ็ดซ่า อาปิโก ออโตโมทีฟ จำกัด	99/2 หมู่ที่ 1 นิคมอุตสาหกรรมไฮเทค ตำบลบ้านเลน อำเภอบางปะอิน จังหวัดพระนครศรีอยุธยา 13160	โทรศัพท์ (66) 35 350 880 โทรสาร (66) 35 350 881
	บริษัท มินท์ อาปิโก (ประเทศไทย) จำกัด	7/290 หมู่ที่ 6 นิคมอุตสาหกรรมอมตะซิตี้ ตำบลมาบยางพร อำเภอปลวกแดง จังหวัดระยอง 21140	โทรศัพท์ (66) 38 650 865-7 โทรสาร (66) 38 650 864
	บริษัท ซันโอ อินดัสตรีส์ (ประเทศไทย) จำกัด	7/209 หมู่ที่ 6 นิคมอุตสาหกรรมอมตะซิตี้ ตำบลมาบยางพร อำเภอปลวกแดง จังหวัดระยอง 21140	โทรศัพท์ (66) 38 956 250 โทรสาร (66) 38 956 252
	บริษัท ซูมิโน อาปิโก (ไทยแลนด์) จำกัด	700/706 นิคมอุตสาหกรรมอมตะนคร หมู่ที่ 3 ตำบลบ้านเก่า อำเภอพานทอง จังหวัดชลบุรี 20160	โทรศัพท์ (66) 38 447 628 โทรสาร (66) 38 447 632
	บริษัท ไทย ทาคากิ เซอิโกะ จำกัด	358-358/1 หมู่ที่ 17 นิคมอุตสาหกรรมบางพลี ซอย 7/1 ถนนเทพารักษ์ ตำบลบางเสาธง อำเภอบางเสาธง จังหวัดสมุทรปราการ 10540	โทรศัพท์ (66) 2 705 8800 โทรสาร (66) 2 705 8808
จีน	บริษัท คุณซาน เจินไต-ซินเซง พรซิซันส์ จำกัด	อิกโนมิก แอนด์ เทคโนโลยีคอล ดิเวลลอปเม้นท์ โซน 405 ถนนหยินเซี่ย เมืองคุนซาน เจียงซู 215331	โทรศัพท์ (86) 512 5767 1757 โทรสาร (86) 512 5767 0964
	บริษัทออกแบบและผลิตอุปกรณ์จับยึดและแม่พิมพ์ปั๊มโลหะ		
ไทย	บริษัท อาปิโก ไฮเทค ทูลิ่ง จำกัด	99/1 หมู่ที่ 1 นิคมอุตสาหกรรมไฮเทค ตำบลบ้านเลน อำเภอบางปะอิน จังหวัดพระนครศรีอยุธยา 13160	โทรศัพท์ (66) 35 350 880 โทรสาร (66) 35 350 881
	กลุ่มบริษัทตัวแทนจำหน่ายและบริการหลังการขายรถยนต์		
ไทย	บริษัท เอเบิล มอเตอร์ส จำกัด	14/9 หมู่ที่ 14 ถนนพหลโยธิน ตำบลคลองหนึ่ง อำเภอกองหลวง จังหวัดปทุมธานี 12120	โทรศัพท์ (66) 2 908 6001-7 โทรสาร (66) 2 908 6009
	[สำนักงานสาขา]	2418-2420 ถนนลาดพร้าว แขวงวังทองหลาง เขตวังทองหลาง กรุงเทพมหานคร	

ประเทศ	บริษัท	ที่อยู่	ติดต่อ
ไทย	บริษัท นิวเอร่า เซลส์ จำกัด	97 ถนนรามอินทรา แขวงรามอินทรา เขตคันนายาว กรุงเทพมหานคร 10230	โทรศัพท์ (66) 2 519 5800-4 โทรสาร (66) 2 946 5107
	[สำนักงานสาขา 2]	89/89 หมู่ 5 ถนนศรีนครินทร์ ตำบลบางเมือง อำเภอเมือง จังหวัดสมุทรปราการ 10270	
	บริษัท ฮุนได มอเตอร์ (ไทยแลนด์) จำกัด	92 ถนนวิภาวดี-รังสิต แขวงตลาดบางเขน เขตหลักสี่ กรุงเทพมหานคร 10210	โทรศัพท์ (66) 2 790 1888 โทรสาร (66) 2 790 1877 www.hyundai-motor.co.th
มาเลเซีย	บริษัท นิวเอร่า เซลส์ (มาเลเซีย) จำกัด	เลขที่ 39821 จาลาน เซเมนยี 43000 คาจัง เซลังงอ	โทรศัพท์ (60) 3 8737 0403 โทรสาร (60) 3 8737 7406
	บริษัท เทนากา เซเทีย รีซอสเซส จำกัด	เลขที่ 10 จาลาน 51/217 ส่วนที่ 51 46050 เปตาลิง จายา เซลังงอ	โทรศัพท์ (60) 3 7784 8411 โทรสาร (60) 3 7784 7411
กลุ่มบริษัทระบบนำร่องการเดินทางและเทคโนโลยี			
ไทย	บริษัท อาปิโก ไอทีเอส จำกัด	141 อุทยานวิทยาศาสตร์ประเทศไทย หมู่ที่ 9 ถนนพหลโยธิน ตำบลคลองหนึ่ง อำเภอคลองหลวง จังหวัดปทุมธานี 12120	โทรศัพท์ (66) 35 350 880 โทรสาร (66) 35 350 881 www.powermap.in.th
มาเลเซีย	บริษัท อาปิโก ไอทีเอส จำกัด (มาเลเซีย)	เลขที่ 10 จาลาน 51/217 ส่วนที่ 51 46050 เปตาลิง จายา เซลังงอ	โทรศัพท์ (60) 3 7956 5158 โทรสาร (60) 3 7956 6158
	บริษัท อาปิโก คิวไอ จำกัด	เลขที่ 38-1 จาลาน เมกา เมนดุง ออฟ จาลาน กลาง ลามา 58200 กัวลาลัมเปอร์	
สิงคโปร์	บริษัท เอเบิล ไอทีเอส จำกัด	745 โลรอง 5 โทพาโย ดี แอคชัวรี 03-01 ประเทศสิงคโปร์ 319455	โทรศัพท์ (65) 6 836 1919
	บริษัท ควอนตัม อินเวนชั่น จำกัด	อาคาร 71 เอเยอร์ ราจา เครสเซ็นด์ #03-23/24 ประเทศสิงคโปร์ 139951	
บริษัทอื่นๆ			
ไทย	บริษัท เอ อีอาร์พี จำกัด	99 หมู่ที่ 1 นิคมอุตสาหกรรมไฮเทค ตำบลบ้านเลน อำเภอบางปะอิน จังหวัดพระนครศรีอยุธยา 13160	โทรศัพท์ (66) 35 350 880 โทรสาร (66) 35 350 881
	บริษัท อาปิโก เอ็นจิเนียริง จำกัด	99 หมู่ที่ 1 นิคมอุตสาหกรรมไฮเทค ตำบลบ้านเลน อำเภอบางปะอิน จังหวัดพระนครศรีอยุธยา 13160	โทรศัพท์ (66) 35 350 880 โทรสาร (66) 35 350 881

ประเทศ	บริษัท	ที่อยู่	ที่ติดต่อ
ไทย	บริษัท อาปิโก เทรนนิง เซ็นเตอร์ จำกัด	99 หมู่ที่ 1 นิคมอุตสาหกรรมไฮเทค ตำบลบ้านเลน อำเภอบางปะอิน จังหวัดพระนครศรีอยุธยา 13160	โทรศัพท์ (66) 35 350 880 โทรสาร (66) 35 350 881
	บริษัท อาปิโก เทคโนโลยี จำกัด	99 หมู่ที่ 1 นิคมอุตสาหกรรมไฮเทค ตำบลบ้านเลน อำเภอบางปะอิน จังหวัดพระนครศรีอยุธยา 13160	โทรศัพท์ (66) 35 350 880 โทรสาร (66) 35 350 881
	บริษัท อาปิโก เวบเจอร์ จำกัด	99 หมู่ที่ 1 นิคมอุตสาหกรรมไฮเทค ตำบลบ้านเลน อำเภอบางปะอิน จังหวัดพระนครศรีอยุธยา 13160	โทรศัพท์ (66) 35 350 880 โทรสาร (66) 35 350 881
มาเลเซีย	บริษัท อาปิโก เอ็นจิเนียริ่ง จำกัด มาเลเซีย	เลขที่ 10 จาลาน 51/217 ส่วนที่ 51 46050 เปตาลิง จายา เซลังงอ	โทรศัพท์ (60) 3 7784 8411 โทรสาร (60) 3 7784 7411
สิงคโปร์	บริษัท อาปิโก อินเวสเมนต์ จำกัด	745 โลรอง 5 โทพಾಯิ ดี แอคชวรี 03-01 ประเทศสิงคโปร์ 319455	โทรศัพท์ (65) 6 836 1919
	บริษัท แจ็คสปีด คอร์ปอเรชั่น จำกัด (มหาชน)	221 ถนนเสนเดอร์สัน #06-15 ประเทศสิงคโปร์ 159557	โทรศัพท์ (65) 6 788 2088 โทรสาร (65) 6 788 0020

6.2 บุคคลอ้างอิง

นายทะเบียนหลักทรัพย์ : บริษัท ศูนย์รับฝากหลักทรัพย์ (ประเทศไทย) จำกัด
ตลาดหลักทรัพย์แห่งประเทศไทย
เลขที่ 93 ถนนรัชดาภิเษก แขวงดินแดง เขตดินแดง กรุงเทพฯ 10400
โทรศัพท์ (66) 2 009-9000 , (66) 2 009-9999
โทรสาร (66) 2 009-9991

นายทะเบียนหุ้นกู้ : ธนาคารกรุงเทพ จำกัด (มหาชน)
เลขที่ 333 ถนนสีลม เขตบางรัก กรุงเทพฯ 10500
โทรศัพท์ (66) 2 626-3568
โทรสาร (66) 2 626-4545-6
ธนาคารกสิกรไทย จำกัด (มหาชน)
เลขที่ 1 ซอยราษฎร์บูรณะ 27/1 ถนนราษฎร์บูรณะ แขวงราษฎร์บูรณะ เขตราษฎร์บูรณะ กรุงเทพฯ 10140
โทรศัพท์ (66) 2 222-0000
โทรสาร (66) 2 470-1144

ผู้แทนผู้ถือหุ้นกู้	: ธนาคารกรุงเทพ จำกัด (มหาชน) เลขที่ 333 ถนนสีลม เขตบางรัก กรุงเทพฯ 10500 โทรศัพท์ (66) 2 626-3568 โทรสาร (66) 2 626-4545-6
ผู้สอบบัญชี	: บริษัท สำนักงาน อีวาย จำกัด ชั้น 137-136/193 อาคารเลครัชดา ชั้น 33 ถนนรัชดาภิเษก แขวงคลองเตย เขตคลองเตย กรุงเทพฯ 10110 โทรศัพท์ (66) 2 264-0777, (66) 2 264-9090 โทรสาร (66) 2 264-0789

6.3 ข้อมูลอื่น

อันดับเครดิตองค์กร (BBB+/Stable)

สำหรับปี 2559 บริษัท ทริสเรทติ้ง จำกัด คงอันดับเครดิตองค์กรและหุ้นกู้ไม่ด้อยสิทธิ ไม่มีหลักประกันของบริษัท อาปิโก ไฮเทค จำกัด (มหาชน) ที่ระดับ “BBB+” ด้วยสถานะทางธุรกิจที่แข็งแกร่งในการเป็นผู้ผลิตชิ้นส่วนรถยนต์ลำดับที่ 1 ในประเทศไทย ตลอดจนการมีความสัมพันธ์ที่ดีกับผู้ผลิตรถยนต์รายใหญ่หลายราย โครงสร้างเงินทุนที่ปรับตัวดีขึ้น อุปสรรคในการเข้าสู่ตลาดผู้ผลิตชิ้นส่วนรถยนต์ที่ค่อนข้างสูง และปัจจัยพื้นฐานที่แข็งแกร่งของอุตสาหกรรมรถยนต์ในประเทศไทย อย่างไรก็ตาม ความแข็งแกร่งดังกล่าวถูกลดทอนบางส่วนจากอัตราค่าไฟที่อยู่ในระดับค่อนข้างต่ำของธุรกิจการผลิตชิ้นส่วนรถยนต์แบบปั๊มขึ้นรูปและธุรกิจตัวแทนจำหน่ายรถยนต์ของบริษัทฯ ตลอดจนความเสี่ยงจากการกระจุกตัวของลูกค้า ซึ่งเป็นลักษณะโดยทั่วไปของธุรกิจการผลิตชิ้นส่วนยานยนต์ เนื่องจากผู้ผลิตรถยนต์รายใหญ่ในประเทศไทยมีจำนวนไม่มากนัก รวมถึงลักษณะที่เป็นวงจรขึ้นลงของอุตสาหกรรมรถยนต์

บริษัทฯ ได้รับการจัดแนวโน้มอันดับเครดิตที่ระดับ “Stable” หรือ “คงที่” ซึ่งสะท้อนถึงการคาดการณ์ว่าบริษัทฯ จะยังคงรักษาตำแหน่งทางการตลาดที่แข็งแกร่งในธุรกิจหลัก รวมถึงสถานะทางการเงินในระดับดี