

ส่วนที่ 3

ฐานะการเงินและผลการดำเนินงาน

13. ข้อมูลทางการเงินที่สำคัญ

13.1. งบดุล

(หน่วย : 1,000 บาท)

รายการ	งบการเงินรวม				
	2558	2559	2560	2561	2562
สินทรัพย์					
เงินสดและรายการเทียบเท่าเงินสด	338,199	271,643	440,879	537,443	537,807
เงินลงทุนชั่วคราว	38,120	207,600	54,480	77,231	54,474
ลูกหนี้การค้า - สุทธิ	1,911,728	1,879,950	2,220,126	2,415,644	1,968,152
เงินให้กู้ยืมระยะสั้นแก่กิจการที่เกี่ยวข้องกัน	-	-	-	452,987	-
สินค้าคงเหลือ - สุทธิ	1,109,461	1,044,852	1,121,098	1,418,982	2,908,727
เงินให้กู้ยืมระยะยาวแก่กิจการที่เกี่ยวข้องกัน	-	-	1,648,014	2,470,304	489,567
เงินลงทุนในบริษัทร่วม และกิจการร่วมค้า	1,367,968	1,545,348	3,546,655	3,962,817	3,994,159
ค่าความนิยม - สุทธิ	234,531	234,531	234,531	234,531	1,948,367
ที่ดิน อาคารและอุปกรณ์ - สุทธิ	5,846,695	5,298,283	4,861,304	5,215,095	8,028,141
สินทรัพย์ภาษีเงินได้รอการตัดบัญชี	11,851	13,726	14,102	101,894	224,397
สินทรัพย์อื่น	648,518	617,402	579,323	1,004,279	1,092,113
รวมสินทรัพย์	11,507,070	11,113,334	14,720,511	17,891,207	21,245,906
หนี้สิน					
เงินเบิกเกินบัญชีและเงินกู้ยืมระยะสั้นจากธนาคาร	655,482	326,203	490,968	561,909	1,800,279
เจ้าหนี้การค้า	1,977,559	2,063,092	2,237,440	2,693,956	4,397,197
เงินกู้ยืมและหนี้ระยะยาวที่ถึงกำหนดชำระภายในหนึ่งปี	922,802	603,325	1,634,682	1,489,790	1,689,526
เงินกู้ยืมระยะสั้นจากกิจการที่เกี่ยวข้องกัน	14,618	4,794	11,282	24,197	32,613
เงินกู้ยืมระยะยาว - สุทธิจากส่วนที่ถึงกำหนดชำระภายในหนึ่งปี	905,231	493,097	2,218,763	3,132,532	2,590,185
หนี้ระยะยาว	798,444	1,098,749	599,512	1,198,925	2,198,310
หนี้สินอื่น	250,089	287,944	345,105	843,267	1,058,215
รวมหนี้สิน	5,524,226	4,877,203	7,537,752	9,944,576	13,766,326
ผู้ถือหุ้น					
ทุนจดทะเบียน	322,649	322,649	322,649	322,649	322,649
ทุนชำระแล้ว	322,584	322,584	322,584	322,584	322,584
ส่วนเกินมูลค่าหุ้น	2,164,354	2,164,354	2,164,354	2,164,354	2,164,354
หุ้นซื้อคืน	-	(75,712)	(75,712)	(75,712)	-
กำไรสะสม - จัดสรรแล้วสำรองตามกฎหมาย	212,635	212,635	212,635	212,635	212,635
- ยังไม่ได้จัดสรร	3,105,758	3,403,401	4,267,710	5,155,619	4,693,041
- หุ้นซื้อคืน	-	75,712	75,712	75,712	-
องค์ประกอบอื่นของส่วนของผู้ถือหุ้น	(3,834)	(57,009)	2,666	(165,341)	(164,659)
ส่วนของผู้ถือหุ้นส่วนน้อยของบริษัทย่อย	181,348	190,166	212,810	256,780	251,625
รวมส่วนของผู้ถือหุ้น	5,982,845	6,236,131	7,182,759	7,946,631	7,479,579

13.2. งบกำไรขาดทุน

(หน่วย : 1,000 บาท)

รายการ	งบการเงินรวม				
	2558	2559	2560	2561	2562
งบกำไรขาดทุน					
รายได้รวม	14,993,712	15,138,930	16,642,073	17,737,629	19,304,049
รายได้จากการขายและบริการ	14,534,478	14,730,929	15,775,706	16,738,481	18,389,045
รายได้อื่น	459,234	406,155	512,271	631,111	569,697
กำไรจากการจำหน่ายเงินลงทุนในบริษัทย่อยและบริษัทร่วม	-	-	159,852	-	150,672
ดอกเบี้ยรับ	-	1,846	194,244	368,037	194,635
ต้นทุนขายและบริการ	(13,820,232)	(13,855,910)	(14,777,993)	(15,463,528)	(16,703,953)
ค่าใช้จ่ายในการขายและบริหาร	(786,119)	(779,963)	(927,728)	(854,019)	(1,090,776)
ขาดทุนจากการจำหน่ายเงินลงทุนระยะยาวอื่น	-	-	(61,789)	-	-
ขาดทุนจากอัตราแลกเปลี่ยน	-	-	-	(15,512)	(189,329)
ขาดทุนจากการเปลี่ยนแปลงสถานะของเงินลงทุน	-	-	-	-	(563,904)
หนี้สงสัยจะสูญ (โอนกลับ)	-	-	-	548	(507,761)
ขาดทุนจากการด้อยค่าของเงินลงทุน	-	-	-	-	(11,375)
ค่าใช้จ่ายทางการเงิน	(170,190)	(131,078)	(148,849)	(197,142)	(295,748)
ภาษีเงินได้นิติบุคคล	(26,682)	(26,980)	(31,346)	29,899	(224,235)
ส่วนแบ่งกำไรจากเงินลงทุนในบริษัทร่วมและกิจการร่วมค้า	147,816	224,531	487,446	104,232	115,389
กำไร (ขาดทุน) ส่วนที่เป็นของผู้ถือหุ้นของบริษัทฯ	313,071	543,092	1,157,614	1,299,159	(181,108)
กำไร (ขาดทุน) ของผู้มีส่วนได้เสียที่ไม่มีอำนาจควบคุม	25,233	26,437	24,200	42,948	13,466
กำไร (ขาดทุน) สุทธิ	338,304	569,528	1,181,814	1,342,107	(167,642)
กำไรสุทธิต่อหุ้นขั้นพื้นฐาน (มูลค่าที่ตราไว้ 1 บาทต่อหุ้น)	0.97	1.70	3.66	4.10	(0.57)
งบกระแสเงินสด					
กระแสเงินสดสุทธิจากกิจกรรมดำเนินงาน	926,861	1,212,283	1,207,835	1,491,783	1,507,279
กระแสเงินสดสุทธิ(ใช้ไป)ในกิจกรรมลงทุน	(143,541)	(99,731)	(3,014,294)	(2,225,265)	(1,614,550)
กระแสเงินสดสุทธิจาก(ใช้ไป)ในกิจกรรมจัดหาเงิน	(744,901)	(1,142,841)	1,975,222	856,140	(40,315)
ผลต่างของอัตราแลกเปลี่ยนจากการแปลงค่าทางการเงินที่เป็นเงินตราต่างประเทศลดลง (เพิ่มขึ้น)	(13,875)	(36,256)	472	(26,094)	147,951
เงินสดและรายการเทียบเท่าเงินสดเพิ่มขึ้น(ลดลง)สุทธิ	24,544	(66,556)	169,236	96,564	364

13.3. อัตราส่วนทางการเงิน

อัตราส่วนทางการเงิน	งบการเงินรวม				
	2558	2559	2560	2561	2562
อัตราส่วนสภาพคล่อง					
อัตราส่วนสภาพคล่อง (เท่า)	0.99	1.16	0.89	1.01	0.70
อัตราส่วนสภาพคล่องหมุนเร็ว (เท่า)	0.69	0.83	0.65	0.75	0.35
อัตราส่วนสภาพคล่องกระแสเงินสด (เท่า)	0.23	0.35	0.31	0.30	0.22
อัตราส่วนหมุนเวียนลูกหนี้การค้า (เท่า)	7.76	8.06	8.13	7.84	9.57
ระยะเวลาเก็บหนี้เฉลี่ย (วัน)	46.39	44.67	44.31	45.91	37.61
อัตราส่วนหมุนเวียนสินค้าคงเหลือ (เท่า)	11.92	12.86	13.65	12.18	7.72
ระยะเวลาขายสินค้าเฉลี่ย (วัน)	30.20	27.99	26.38	29.57	46.63
อัตราหมุนเวียนเจ้าหนี้ (เท่า)	6.44	6.86	6.87	6.27	4.71
ระยะเวลาชำระหนี้ (วัน)	55.94	52.49	52.38	57.40	76.41
วงจรเงินสด (วัน)	20.65	20.16	18.31	18.08	7.83
อัตราส่วนแสดงความสามารถในการทำกำไร					
อัตรากำไรขั้นต้น (%)	4.9%	5.9%	6.3%	7.6%	9.2%
อัตรากำไรจากการดำเนินงาน (%)	2.6%	3.3%	5.3%	7.9%	1.2%
อัตรากำไรจากเงินลงทุนในบริษัทรวม (%)	1.0%	1.5%	2.9%	0.6%	0.6%
อัตราส่วนเงินสดต่อการทำกำไร (%)	239.3%	241.0%	138.1%	106.2%	636.1%
อัตรากำไรสุทธิ (%)	2.1%	3.6%	7.0%	7.3%	(0.9%)
อัตราผลตอบแทนผู้ถือหุ้น (%)	5.5%	9.2%	17.8%	17.7%	(2.4%)
อัตราส่วนแสดงประสิทธิภาพในการดำเนินงาน					
อัตราผลตอบแทนจากสินทรัพย์ (%)	2.9%	5.0%	9.1%	8.2%	(0.9%)
อัตราผลตอบแทนจากสินทรัพย์ถาวร (%)	17.8%	23.2%	35.7%	38.5%	8.0%
อัตราการหมุนของสินทรัพย์ (เท่า)	1.27	1.34	1.29	1.09	0.99
อัตราส่วนวิเคราะห์นโยบายทางการเงิน					
อัตราส่วนหนี้สินต่อส่วนของผู้ถือหุ้น (เท่า)	0.92	0.78	1.05	1.25	1.84
อัตราส่วนหนี้สินรวมหักด้วยเงินสดและรายการเทียบเท่า					
เงินสดต่อส่วนของผู้ถือหุ้น (เท่า)	0.87	0.74	0.99	1.18	1.77
อัตราส่วนหนี้สินที่มีดอกเบี้ยต่อส่วนของผู้ถือหุ้น (เท่า)	0.55	0.40	0.69	0.80	1.11
อัตราส่วนความสามารถชำระดอกเบี้ย (เท่า)	3.14	5.55	9.15	7.66	1.19
อัตราการจ่ายเงินปันผล (%)	30.9%	38.9%	32.8%	31.7%	N/A

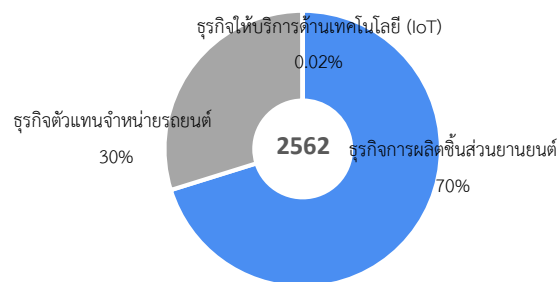
หมายเหตุ อัตราส่วนทางการเงินตามนิยามของสำนักงานก.ล.ด.

14. คำวิเคราะห์และคำอธิบายของฝ่ายจัดการ

14.1. ภาพรวมการดำเนินงานในปี 2562

กลุ่มบริษัทอาปิโกดำเนินธุรกิจที่เกี่ยวข้องกับอุตสาหกรรมยานยนต์ โดยจำแนกเป็น 3 ธุรกิจหลัก ได้แก่ ธุรกิจการผลิตและจำหน่ายชิ้นส่วนยานยนต์ ธุรกิจตัวแทนจำหน่ายและศูนย์บริการหลังการขายรถยนต์ และธุรกิจให้บริการด้านเทคโนโลยีและการเชื่อมต่อ (Internet of Thing Connectivity and Mobility) กลุ่มบริษัทฯ มีการดำเนินงานและโรงงานหลักตั้งอยู่ใน 4 ประเทศ ได้แก่ ประเทศไทย ประเทศมาเลเซีย สาธารณรัฐประชาชนจีน และประเทศโปรตุเกส รวมถึงมีการดำเนินงานในประเทศอินเดีย ที่ถือหุ้นผ่าน Sakthi Global Auto Holdings Limited (SGAH) (บริษัทโฮลดิ้งส์ในสหราชอาณาจักร)

รายได้จากการขายและบริการของกลุ่มอาปิโกมาจาก 2 ธุรกิจหลัก ประกอบด้วยการผลิตและจำหน่ายชิ้นส่วนยานยนต์ และธุรกิจตัวแทนจำหน่ายและศูนย์บริการรถยนต์เป็นหลัก โดยมีสัดส่วนรายได้ในปี 2562 ที่ร้อยละ 70 และร้อยละ 30 ตามลำดับ รายได้ของธุรกิจให้บริการด้านเทคโนโลยีในปี 2562 มีมูลค่าเล็กน้อยโดยมีสัดส่วนประมาณร้อยละ 0.02 ของรายได้จากการขายและบริการ



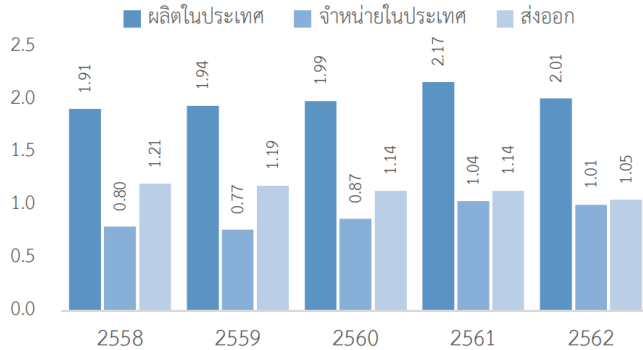
ธุรกิจการผลิตและจำหน่ายชิ้นส่วนยานยนต์ ประกอบด้วย ชิ้นส่วนโลหะปั๊มขึ้นรูป (Pressed parts) ซึ่งรวมถึงโครงช่วงล่างรถกระบะ (Chassis frame component) ชิ้นส่วนโลหะตีอัดขึ้นรูป (Forged parts) และกลึงเจียผิว (Machined parts) ชิ้นส่วนพลาสติกและถังน้ำมันพลาสติก และอุปกรณ์จับยึดในการประกอบรถยนต์ในประเทศไทย แม่พิมพ์ปั๊มโลหะในสาธารณรัฐประชาชนจีน ชิ้นส่วนหล่อขึ้นรูปโลหะในประเทศโปรตุเกส สำหรับธุรกิจตัวแทนจำหน่ายรถยนต์และศูนย์บริการหลังการขาย บริษัทเป็นตัวแทนจำหน่ายรถยนต์ฟอร์ดและรถยนต์มิตซูบิชิในประเทศไทย และรถยนต์ฮอนด้าและโปรตอนในประเทศมาเลเซีย

ในปี 2562 บริษัทฯ ได้เข้าลงนามในบันทึกสัญญาร่วมลงทุนกับบริษัท Sojitz Asia Pte. Ltd. เพื่อเป็นตัวแทนจำหน่ายรถจักรยานยนต์ในนามบริษัท วูม จำกัด โดยบริษัทฯ ถือหุ้นในสัดส่วนร้อยละ 40 นอกจากนี้ บริษัทฯ ได้ดำเนินการบังคับหลักประกันหุ้นภายใต้ Share Charge จำนวนร้อยละ 50.01 ใน SGAH ซึ่งถือโดย ABT Auto Investment Limited เป็นผลให้บริษัทฯ ถือหุ้น SGAH เพิ่มขึ้น จากเดิมที่ร้อยละ 49.99 เป็นร้อยละ 100.00 และบริษัทฯ ได้เข้าถือหุ้นบริษัท ศักดิ์ โปรตุเกส จำกัด ในสัดส่วนร้อยละ 100 โดยครอบคลุมถึงบริษัทย่อย และได้เปลี่ยนชื่อเป็นบริษัท อาปิโก ไมอา จำกัด

ภาพรวมของอุตสาหกรรมยานยนต์ในปี 2562

อุตสาหกรรมยานยนต์ในประเทศไทย

(หน่วย : ล้านคัน)



ประเทศไทย ภาพรวมอุตสาหกรรมยานยนต์ไทยมีอัตราการผลิตลดลงร้อยละ 7.10 โดยมีการผลิตจำนวน 2.01 ล้านคัน ในปี 2562 ด้านการส่งออกลดลงร้อยละ 7.59 โดยมียอดส่งออกจำนวน 1.05 ล้านคัน เนื่องจากสงครามทางการค้าระหว่างสาธารณรัฐประชาชนจีนและสหรัฐอเมริกา เป็นเหตุให้สภาวะเศรษฐกิจโลกชะลอตัว นอกจากนี้การแข็งค่าของค่าเงินบาทส่งผลกระทบต่อปริมาณการส่งออกสำหรับยอดขายรถยนต์ในประเทศลดลงร้อยละ 3.28 โดยมียอดขายจำนวน 1.00 ล้านคัน ถึงแม้ว่าในช่วงครึ่งแรกของปีมีการเติบโตของยอดขายรถยนต์ในประเทศเพิ่มขึ้น

ประเทศมาเลเซีย ยอดจำหน่ายรถยนต์ในประเทศ (TIV) ในปี 2562 มีจำนวน 604,287 คัน ซึ่งเพิ่มขึ้นร้อยละ 0.93 เมื่อเปรียบเทียบกับจำนวน 598,714 คันในปี 2561 รถยนต์เปโตรอวอร์ดรองยอดขายอันดับ 1 ที่จำนวน 240,341 คัน ในปี 2562 เป็นผลให้มีส่วนแบ่งการตลาดที่ร้อยละ 40 เพิ่มขึ้นจากร้อยละ 38 ในปี 2561 รถยนต์โปรตอนอยู่ในอันดับที่ 2 โดยมีอัตราการเติบโตที่ร้อยละ 54.7 ด้วยจำนวนยอดขาย 100,183 คันในปี 2562 รถยนต์ฮอนด้าซึ่งเป็นรถยนต์ต่างชาติ มียอดขายลำดับที่ 3 (ครองลำดับที่ 2 ในปี 2561) โดยลดลงที่ร้อยละ 16.5 ด้วยจำนวนยอดขายที่ 85,418 คัน เนื่องจากปัญหาในกระบวนการอนุมัติ ทำให้การเปิดตัวรุ่นใหม่อช้ากว่าที่กำหนด

สาธารณรัฐประชาชนจีน ปริมาณการผลิตรถยนต์และยอดขายในประเทศของปี 2562 ลดลงเป็นครั้งที่สองในรอบ 20 ปี โดยปริมาณการผลิตรถยนต์ลดลงร้อยละ 7.5 ด้วยจำนวนยอดผลิตที่ 25.7 ล้านคัน และยอดขายรถยนต์ลดลงร้อยละ 8.2 ด้วยจำนวนยอดขายที่ 25.8 ล้านคัน ในปี 2562 อุตสาหกรรมรถยนต์ในสาธารณรัฐประชาชนจีนอยู่ภายใต้แรงกดดันที่เกิดขึ้นจากข้อพิพาททางเศรษฐกิจและการค้าระหว่างสาธารณรัฐประชาชนจีนและสหรัฐอเมริกา การกวดขันมาตรฐานการปล่อยมลภาวะของรถยนต์ที่ใช้เชื้อเพลิงทั่วไป และการปรับลดเงินสนับสนุนรถยนต์พลังงานใหม่ ตั้งแต่เดือนมิถุนายน 2562

การวิเคราะห์ผลกำไรขาดทุน

กลุ่มบริษัทอาปิโกมีรายได้รวมและกำไรในส่วนที่เป็นของผู้ถือหุ้นจำนวน 19,304 ล้านบาทและ -181 ล้านบาทตามลำดับ ในปี 2562 เมื่อเปรียบเทียบกับจำนวน 17,738 ล้านบาทและ 1,299 ล้านบาทตามลำดับในปี 2561 เมื่อเปรียบเทียบกับปีก่อน กำไรขั้นต้นมีการปรับตัวดีขึ้นจาก 1,275 ล้านบาท เป็น 1,685 ล้านบาท จากการเติบโตของยอดขาย รวมถึงการพัฒนาประสิทธิภาพในการดำเนินงานและมาตรการควบคุมต้นทุนและลดค่าใช้จ่ายอย่างเคร่งครัด อย่างไรก็ตาม กำไรสุทธิของบริษัทฯ ลดลง ส่วนใหญ่เกิดจากขาดทุนจากการเปลี่ยนแปลงสถานะของเงินลงทุนใน SGAH จำนวน 564 ล้านบาท ซึ่งเป็นค่าใช้จ่ายที่ไม่ใช่เงินสด หนี้สงสัยจะสูญจำนวน 508 ล้านบาท ซึ่งส่วนใหญ่มาจากหนี้สินระหว่างบริษัทฯ (รวมถึงบริษัทย่อย) และ SAGUSA

อัตรากำไรสุทธิปรับตัวลดลงจากร้อยละ 7.3 ในปี 2561 เป็นร้อยละ -0.9 ในปี 2562 อัตรากำไรต่อหุ้นลดลงจาก 4.10 บาทต่อหุ้นเป็น -0.57 บาทต่อหุ้น

งบกำไรขาดทุน (หน่วย : ล้านบาท)	2561	2562	เปลี่ยนแปลง	ร้อยละ (%)
รายได้จากการขายและบริการ	16,738	18,389	1,651	9.9%
รายได้อื่น	999	915	(84)	(8.4%)
รายได้รวม	17,737	19,304	1,567	8.8%
หักลบ ต้นทุนขายและบริการ	15,464	16,704	1,240	8.0%
กำไรขั้นต้น	1,275	1,685	410	32.2%
อัตรากำไรขั้นต้น (ร้อยละ)	7.6%	9.2%	1.55%	-
หักลบ ค่าใช้จ่ายรวม	16,332	19,067	2,735	16.7%
กำไรจากการดำเนินงานก่อนหักดอกเบี้ยและภาษี (EBIT)	1,405	237	(1,168)	(83.1%)
หักลบ ดอกเบี้ยและภาษีเงินได้	167	520	353	210.9%
หักลบ กำไร (ขาดทุน) ส่วนของผู้ได้เสียที่ไม่มีอำนาจควบคุม	43	13	(30)	(68.7%)
กำไรจากการดำเนินงานในส่วนที่เป็นของผู้ถือหุ้น	1,195	(296)	(1,491)	(124.8%)
ส่วนแบ่งกำไร (ขาดทุน) จากบริษัทร่วมและกิจการร่วมค้า	104	115	11	10.7%
กำไรสุทธิในส่วนที่เป็นของผู้ถือหุ้น	1,299	(181)	(1,480)	(113.9%)
อัตรากำไรสุทธิต่อรายได้ (%)	7.3%	(0.9%)	(8.2%)	-
กำไรต่อหุ้น	4.10	(0.57)	(4.67)	(113.9%)

การวิเคราะห์รายได้

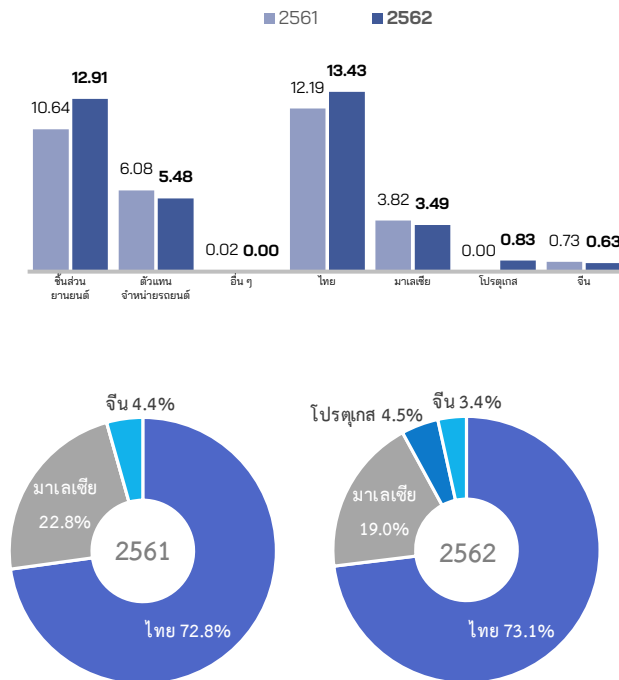
รายได้จากการขายและบริการ

รายได้จากการขายและบริการมีอัตราการเติบโตที่ร้อยละ 9.9 เมื่อเปรียบเทียบกับปีก่อน จากยอดขายที่เติบโตขึ้นของธุรกิจการผลิตและจำหน่ายชิ้นส่วนยานยนต์ และรายได้จากบริษัท อาปิโก โมอา จำกัด ที่ทางบริษัทฯ ได้เข้าถือหุ้นในช่วงไตรมาสที่ 4 ปี 2562

แม้ว่ารายได้ดอกเบี้ยรับจะลดลงจากการที่ทางบริษัทฯ หยุดรับรู้รายได้ดอกเบี้ยรับจากเงินให้กู้แก่บริษัท SGAH ตามหลักความระมัดระวัง ตั้งแต่ไตรมาสที่ 2 ปี 2562 โดยรายได้จากธุรกิจการผลิตชิ้นส่วนยานยนต์มีอัตราเติบโตจากปีก่อนที่ร้อยละ 21.3 ส่วนธุรกิจตัวแทนจำหน่ายรถยนต์มีรายได้ลดลงร้อยละ 9.9 เมื่อเปรียบเทียบกับปีก่อน

ธุรกิจตัวแทนจำหน่ายรถยนต์ในประเทศไทยมียอดขายลดลงร้อยละ 12.3 ถึงแม้ว่ามีความต้องการรถยนต์มีตูปิชิเติบโตสูงขึ้น ธุรกิจตัวแทนจำหน่ายรถยนต์ในประเทศมาเลเซียลดลงร้อยละ 8.4 ยอดขายลดลงจาก 4,254 คันในปี 2561 มาอยู่ที่ 3,382 คันในปี 2562 ซึ่งการลดลงนี้ ถูกลดทอนด้วยยอดขายรถยนต์โปรตอนในประเทศมาเลเซีย ที่เปิดในไตรมาสที่ 2 ปี 2562

รายได้จากการขายและบริการ (หน่วย : พันล้านบาท)



ประเทศไทยยังคงเป็นฐานรายได้หลักของกลุ่มบริษัท อาปิโกด้วยสัดส่วนรายได้ร้อยละ 73.1 ในปี 2562 ตามมาด้วยประเทศมาเลเซียที่ร้อยละ 19.0 ประเทศโปรตุเกสที่ร้อยละ 4.5 และสาธารณรัฐประชาชนจีนที่ร้อยละ 3.4 บริษัทฯ ได้เพิ่มสัดส่วนของรายได้ในประเทศโปรตุเกสจากการที่บริษัทฯ ได้เข้าถือหุ้นในสัดส่วนร้อยละ 100 ช่วงไตรมาสที่ 4 ปี 2562 เมื่อเปรียบเทียบกับปีที่แล้ว รายได้ในประเทศไทยเพิ่มขึ้นร้อยละ 10.2 จากการเติบโตของธุรกิจการผลิตชิ้นส่วนยานยนต์ ขณะที่รายได้ของตัวแทนจำหน่ายรถยนต์ของบริษัทในมาเลเซียลดลงร้อยละ 8.5 จากปีก่อน ตามยอดขายที่ลดลงของฮอนด้า อย่างไรก็ตามยอดขายของโปรตอนมีการเติบโต จากการที่เปิดตัวโชว์รูมในไตรมาสที่ 2 ปี 2562 สำหรับรายได้จากสาธารณรัฐประชาชนจีนลดลงร้อยละ 13.3

รายได้อื่น

รายได้อื่น ซึ่งส่วนใหญ่เป็นรายได้จากการขายเศษซากลดลง 61 ล้านบาท เป็นผลจากราคาเหล็กที่ปรับตัวลดลง รายได้ดอกเบี้ยรับ ซึ่งส่วนใหญ่มาจากเงินให้กู้แก่ SGAH ลดลง 173 ล้านบาท เนื่องจากบริษัทฯ ได้หยุดรับรู้ดอกเบี้ยรับจากเงินให้กู้แก่ SGAH ตามหลักความระมัดระวังตั้งแต่ไตรมาสที่ 2/2562 นอกจากนี้ รายได้อื่นในปี 2562 ได้รวมกำไรจากการขายหุ้นบางส่วนในบริษัท สุนโด มอเตอร์ (ไทยแลนด์) จำกัด และกำไรจากการขายหุ้นทั้งหมด (51%) ในบริษัท อาปิโก วินฟาสท์ ออโต้พาร์ทส์ จำกัด รวมเป็นเงินทั้งหมด 151 ล้านบาท

หน่วย : ล้านบาท	2561	2562	เพิ่ม(ลด)	ร้อยละ
รายได้อื่น	631	570	(61)	(9.7%)
รายได้ดอกเบี้ยรับ	368	195	(173)	(47.1%)
กำไรจากการเปลี่ยนส่วนได้เสียในเงินลงทุนในบริษัทร่วมและการร่วมค้า	-	151	151	N/A
รายได้อื่น - รวม	999	915	(84)	(8.4%)

กำไรขั้นต้น

กำไรขั้นต้นเพิ่มขึ้น 410 ล้านบาทจากปีก่อน โดยมาจากยอดขายจากธุรกิจการผลิตชิ้นส่วนยานยนต์ที่เพิ่มขึ้น ซึ่งรายได้ที่เพิ่มขึ้นนี้มีอัตราเติบโตมากกว่าการเพิ่มขึ้นของต้นทุนและค่าใช้จ่าย เป็นผลมาจากการพัฒนาประสิทธิภาพในการผลิตอย่างต่อเนื่อง รวมถึงการควบคุมต้นทุนและค่าใช้จ่ายอย่างเคร่งครัดทำให้บริษัทฯ มีต้นทุนที่ลดลง และทำให้อัตรากำไรขั้นต้นปรับตัวดีขึ้นจากร้อยละ 7.6 เป็นร้อยละ 9.2 ในปี 2562

หน่วย : ล้านบาท	2561	2562	เพิ่ม(ลด)	ร้อยละ
รายได้จากการขายและบริการ	16,738	18,389	1,651	9.9%
ต้นทุนขายและบริการ	15,464	16,704	1,240	8.0%
กำไรขั้นต้น	1,274	1,685	410	32.2%
อัตรากำไรขั้นต้นต่อรายได้	7.6%	9.2%	1.6%	

อัตรากำไรขั้นต้นที่ดีขึ้นส่วนใหญ่มาจากกำไรที่ดีขึ้นทั้งส่วนธุรกิจการผลิตชิ้นส่วนยานยนต์ และต้นทุนที่ลดลงเป็นผลจากการลดต้นทุนอย่างต่อเนื่องตามนโยบาย TURBO ของบริษัทฯ และนโยบาย Double TURBO Challenge ที่เกิดขึ้นในปี นี้ ซึ่งกำไรที่เพิ่มขึ้นนี้ถูกกลดทอนลงบางส่วนจากอัตรากำไรขั้นต้นที่ลดลงของธุรกิจการผลิตชิ้นส่วนโลหะที่อัดขึ้นรูปและชิ้นส่วนพลาสติก และอัตรากำไรขั้นต้นของธุรกิจตัวแทนจำหน่ายและศูนย์บริการรถยนต์ลดลง เมื่อเปรียบเทียบกับปีก่อน

ค่าใช้จ่ายในการขายและการบริหาร

ค่าใช้จ่ายในการบริหารเพิ่มขึ้น ส่วนใหญ่เป็นผลมาจากค่าใช้จ่าขายวิชาชีพที่เกี่ยวข้องกับSGAH และการตั้งสำรองค่าใช้จ่ายผลประโยชน์พนักงานที่เพิ่มขึ้นตามพระราชบัญญัติคุ้มครองแรงงานที่ปรับปรุงใหม่

หน่วย : ล้านบาท	2561	2562	เพิ่ม(ลด)	ร้อยละ
ค่าใช้จ่ายในการขาย	313	282	(31)	(9.9%)
ค่าใช้จ่ายในการบริหาร	540	808	268	49.4%
รวมค่าใช้จ่ายในการขายและการบริหาร	853	1,091	237	27.7%

ขาดทุนจากอัตราแลกเปลี่ยน

ขาดทุนจากอัตราแลกเปลี่ยนเพิ่มขึ้นเนื่องจากค่าเงินบาทแข็งค่าเมื่อเปรียบเทียบกับดอลลาร์สหรัฐ ซึ่งมีผลกระทบต่อเงินให้กู้แก่ SGAH

ขาดทุนจากอัตราแลกเปลี่ยน	16	189	174	1120.5%
--------------------------	----	-----	-----	---------

ค่าใช้จ่ายอื่น ๆ

ค่าใช้จ่ายอื่น ๆ ประกอบด้วยค่าใช้จ่ายที่เกิดขึ้นเพียงครั้งเดียวหลายรายการ ได้แก่รายการขาดทุนจากการเปลี่ยนแปลงสถานะของเงินลงทุนใน SGAH และ

ขาดทุนจากการเปลี่ยนแปลงสถานะของเงินลงทุน	-	564	564	N/A
หนี้สงสัยจะสูญ (โอนกลับ)	(1)	508	508	(92825%)
ขาดทุนจากการค้าขายของเงินลงทุน	-	11	11	N/A
รวมค่าใช้จ่ายอื่น ๆ	(1)	1,083	1,084	(197880.4%)

อาปิโก ไม่อาจจากเงินลงทุนในบริษัทร่วมเป็นเงินลงทุนในบริษัทย่อยจำนวน 564 ล้านบาท การตั้งสำรองหนี้สงสัยจะสูญจำนวน 508 ล้านบาท ซึ่งส่วนใหญ่มาจากหนี้สินระหว่างบริษัทฯ (รวมถึงบริษัทย่อย) และ SAGUSA ซึ่งอยู่ในกระบวนการชำระบัญชี

ค่าใช้จ่ายทางการเงินและภาษีเงินได้

ค่าใช้จ่ายทางการเงินเพิ่มขึ้นจากเงินกู้ยืมที่เพิ่มขึ้นเพื่อนำมาใช้ในการเข้าลงทุนใน SGAH และการเข้าซื้อหุ้นทั้งหมดของอาปิโก ไมอา ในไตรมาสที่ 4 ปี 2562 บริษัทฯ บันทึกค่าใช้จ่ายภาษีเงินได้จำนวน 224 ล้านบาท ในปี

หน่วย : ล้านบาท	2561	2562	เพิ่ม(ลด)	ร้อยละ
ค่าใช้จ่ายทางการเงิน	197	296	99	50.0%
ค่าใช้จ่ายภาษีเงินได้	(30)	224	254	(850.0%)
ค่าใช้จ่ายทางการเงินและภาษีเงินได้	167	520	353	210.9%

2562 เมื่อเปรียบเทียบกับค่าใช้จ่ายในปี 2561 ส่วนใหญ่มาจากภาษีเงินได้จากรายได้ดอกเบี้ยรับ ถึงแม้ว่าทางบริษัทฯ หยุดรับรู้รายได้ดอกเบี้ยรับจากเงินให้กู้แก่ SGAH บริษัทฯ ยังคงต้องจ่ายภาษี ตามกฎหมายของกรมสรรพากร อย่างไรก็ตามมีความเป็นไปได้ที่ค่าใช้จ่ายทางภาษีดังกล่าวจะกลับมาเป็น Tax credit ในอนาคต

ส่วนแบ่งกำไร (ขาดทุน) จากเงินลงทุนในบริษัทร่วมและกิจการร่วมค้า

บริษัทฯ รับรู้ส่วนแบ่งกำไรจากเงินลงทุนในบริษัทร่วมและกิจการร่วมค้า รวมเป็นเงิน 115 ล้านบาทในปี 2562 โดยสาเหตุหลักของการเปลี่ยนแปลงของกำไรจากเงินลงทุนดังกล่าวสามารถอธิบายได้ดังนี้

บริษัท สุนโด มอเตอร์ (ไทยแลนด์)

ส่วนแบ่งกำไรจากบริษัท สุนโด มอเตอร์ (ไทยแลนด์) ลดลงมาจาก 2 ส่วนหลัก ได้แก่ บริษัทคู่แข่งมีการเปิดตัวรุ่นรถยนต์ที่มีความใกล้เคียงกันกับของสุนโดในตลาดประเทศไทย จึงส่งผลให้ยอดขายรถยนต์สุนโดปรับตัวลดลง และบริษัทฯ มีการขายหุ้นเป็นสัดส่วนร้อยละ 10 ในบริษัท สุนโด มอเตอร์ (ไทยแลนด์) ในไตรมาส 3 ปี 2562 ทำให้มีสัดส่วนการถือหุ้นลดลงจากร้อยละ 30 เป็นร้อยละ 20

บริษัท Sakthi Global Auto Holdings Limited (“SGAH”)

บริษัทฯ ถือหุ้นใน SGAH ที่สัดส่วนร้อยละ 49.99 โดยมีสถานะเป็นบริษัทร่วม ในระหว่างไตรมาส 1 ถึง ไตรมาส 3 ของปี 2562 ต่อมา ในไตรมาส 4 ปี 2562 บริษัทฯ ทำการเข้าบังคับหลักประกันหุ้น (Shares Appropriation) ใน SGAH จึงส่งผลให้บริษัทฯ มีสัดส่วนการถือหุ้นเพิ่มเป็นร้อยละ 100 ซึ่งธุรกรรมดังกล่าวส่งผลให้ SGAH กลายเป็นบริษัทย่อยของบริษัทฯ นับตั้งแต่ไตรมาส 4 ปี 2562 เป็นต้นมา สำหรับส่วนแบ่งขาดทุนจากเงินลงทุนใน SGAH ส่วนใหญ่เป็นการรับรู้ผลขาดทุนของบริษัท Sakthi Automotive Group USA (“SAGUSA”) ในสหรัฐอเมริกา ระหว่างเดือนมกราคมถึงเดือนกันยายน 2562 อย่างไรก็ตามขณะนี้ SAGUSA อยู่ระหว่างกระบวนการพิทักษ์ทรัพย์และชำระบัญชี ดังนั้นบริษัทฯ และบริษัทย่อยของบริษัทฯ จึงทำการตั้งสำรองสำหรับหนี้สงสัยจะสูญในลูกหนี้การค้า เงินกู้และดอกเบี้ย เป็นจำนวน 290 ล้านบาท และ 190 ล้านบาทตามลำดับ จึงทำให้ SGAH หยุดการควมรวมงบการเงินของ SAGUSA ซึ่งเป็นบริษัทย่อยของ SGAH ตั้งแต่ไตรมาส 4 ปี 2562 ส่งผลให้ส่วนแบ่งผลขาดทุนจาก SGAH สำหรับปี 2562 มีจำนวนลดลง

นอกจากนี้ SGAH ยังมีสัดส่วนการถือหุ้นร้อยละ 77.04 ในบริษัท Sakthi Auto Component Limited (“SACL”) ประเทศอินเดีย แต่อย่างไรก็ตามบริษัทฯ ไม่มีอำนาจในการควบคุมบริษัทดังกล่าวแม้ว่าจะมีสัดส่วนการถือหุ้นเกินครึ่งและมีสิทธิในการลงคะแนนเสียงในที่ประชุมผู้ถือหุ้นก็ตาม ในปัจจุบันบริษัทฯ ยังคงอยู่ระหว่างกระบวนการดำเนินการตามกฎหมายที่จะเข้าควบคุม SACL และด้วยเหตุนี้บริษัทฯ จึงรับรู้ SACL ผ่านกำไร (ขาดทุน) จากเงินลงทุนในบริษัทร่วม ตั้งแต่ไตรมาส 4 ปี 2562

หน่วย : ล้านบาท	2561	2562	เพิ่ม (ลด)	ร้อยละ
บจ. สุนโด มอเตอร์ (ไทยแลนด์)	273	78	(195)	(71.5%)
บจ. เอเบิล ซาโน อินดัสตรีส์	199	207	8	4.2%
บจ. ซูมิโน อาปิโก (ไทยแลนด์)	22	22	-	N/A
บจ. เอ็ดซ่า อาปิโก ออโตโมทีฟ	20	14	(6)	(28.4%)
บจ. ไทยทาคากิ เซอิโกะ	(1)	(2)	(1)	284.5%
Sakthi Global Auto Holdings Limited	(411)	(316)	95	(23.1%)
Sakthi Auto Component Limited	-	126	126	N/A
บริษัทร่วมและร่วมค้าอื่น	2	(14)	(16)	(985.5%)
ส่วนแบ่งกำไรจากเงินลงทุน	104	115	11	10.6%

สำหรับส่วนแบ่งขาดทุนจากเงินลงทุนในบริษัทร่วมและร่วมค้าอื่น ในปี 2562 มีจำนวน 14 ล้านบาท เทียบกับส่วนแบ่งกำไรในปีก่อนหน้าจำนวน 2 ล้านบาท โดยปัจจัยของการลดลงมาจากส่วนแบ่งขาดทุนจาก Minth AAPICO (Thailand) และ Nuro Technology (Taiwan)

การวิเคราะห์สถานภาพทางการเงิน

สินทรัพย์รวม

สินทรัพย์ของบริษัทฯ เพิ่มขึ้น 3,355 ล้านบาทในปี 2562 โดยส่วนใหญ่มาจากการรวบรวมงบการเงินบริษัท อาปิโก ไมอา เข้ามาเป็นบริษัทย่อยของบริษัทฯ ในไตรมาส 4 ปี 2562 และมีสัดส่วนการถือหุ้นร้อยละ 100 เป็นต้นมา ส่งผลให้รายการสินค้าคงเหลือ ที่ดิน อาคารและอุปกรณ์ มีจำนวนเพิ่มขึ้น ส่วนลูกหนี้การค้า และลูกหนี้อื่นลดลงเนื่องจากบริษัทฯ ได้เข้าทำสัญญา Factoring ในลูกหนี้การค้ากับสถาบันการเงิน

สำหรับรายการเงินกู้ยืมระยะยาวแก่กิจการที่เกี่ยวข้องกันลดลง โดยมีปัจจัยหลักมาจากการที่บริษัทฯ เข้าบังคับหลักประกันหุ้นใน SGAH ในไตรมาส 4 ปี 2562 จึงทำให้ SGAH เปลี่ยนเป็นบริษัทย่อยของบริษัทฯ ดังนั้นเงินให้กู้แก่ SGAH จึงได้ถูกตัดรายการระหว่างกันออกในงบการเงินรวม

รายการเงินจ่ายล่วงหน้าค่าสินค้ามีการลดลงอย่างมีนัยสำคัญเนื่องจากในปี 2561 บริษัทฯ ได้รับโครงการขนาดใหญ่ที่จำเป็นต้องชำระเงินค่าสินค้าให้กับผู้จัดหาวัตถุดิบ (Supplier) บางรายล่วงหน้า ส่วนสินทรัพย์อื่นเพิ่มขึ้น โดยมีปัจจัยหลักมาจากการเพิ่มขึ้นของค่าความนิยมที่เกิดจากการเข้าซื้อบริษัท อาปิโก ไมอา ในไตรมาส 4 ปี 2562

หนี้สินรวม

หนี้สินรวมเพิ่มขึ้น 3,822 ล้านบาท โดยส่วนใหญ่มาจากการรวบรวมงบการเงินบริษัท อาปิโก ไมอา เข้ามาเป็นบริษัทย่อย ในไตรมาส 4 ปี 2562 และมีการถือหุ้นในสัดส่วนร้อยละ 100 จึงมีรายการหนี้สินที่เพิ่มขึ้นอย่างมีนัยสำคัญ ได้แก่ รายการเจ้าหนี้การค้าและเจ้าหนี้อื่น รายการเงินกู้ยืมระยะสั้น เงินกู้ยืมระยะยาวและหนี้สินอื่น

หุ้นกู้ระยะยาวมีจำนวนเพิ่มขึ้น โดยใช้สำหรับลงทุนในรายจ่ายฝ่ายทุน รวมถึงใช้บางส่วนในการเข้าซื้อหุ้นใน บริษัทอาปิโก ไมอา ในส่วนของเงินรับล่วงหน้าจากลูกค้าลดลงจากปีก่อน เป็นผลมาจากในปี 2561 บริษัทฯ ได้รับโครงการขนาดใหญ่จากต่างประเทศ ซึ่งทำให้บริษัทฯ ได้รับเงินล่วงหน้าจากลูกค้าและต่อมาในปี 2562 โครงการดังกล่าวได้เสร็จสิ้นลงแล้ว

งบแสดงฐานะการเงิน หน่วย : ล้านบาท	2561	2562	เพิ่ม(ลด)	ร้อยละ
เงินสดและรายการ เทียบเท่าเงินสด	537	538	1	0.1%
ลูกหนี้การค้าและลูกหนี้ อื่น	2,416	1,968	(448)	(18.5%)
สินค้าคงเหลือ	1,419	2,909	1,490	105.0%
เงินลงทุนในบริษัทร่วม บริษัทย่อยกิจการร่วมค้า และอื่น ๆ	3,974	3,994	20	0.5%
เงินให้กู้ยืมระยะยาวแก่ กิจการที่เกี่ยวข้องกัน	2,923	490	(2,433)	(83.3%)
ที่ดิน อาคารและอุปกรณ์	5,215	8,028	2,813	53.9%
เงินจ่ายล่วงหน้าค่าสินค้า	309	9	(300)	(97.0%)
สินทรัพย์อื่น	1,098	3,309	2,211	201.5%
รวมสินทรัพย์	17,891	21,245	3,355	18.8%
เจ้าหนี้การค้าและเจ้าหนี อื่น	2,694	4,397	1,703	63.2%
เงินกู้ยืมระยะสั้น	562	1,800	1,238	220.4%
เงินกู้ยืมระยะยาว	4,322	3,980	(342)	(7.9%)
หุ้นกู้ระยะยาว	1,499	2,498	999	66.7%
เงินรับล่วงหน้าจากลูกค้า	586	93	(493)	(84.1%)
หนี้สินอื่น	281	997	716	254.2%
รวมหนี้สิน	9,944	13,766	3,822	38.4%
รวมส่วนของผู้ถือหุ้น	7,947	7,480	(467)	(5.9%)

สำหรับหนี้สินอื่นมีการปรับตัวสูงขึ้นเป็นผลมาจากเงินสนับสนุนของ บริษัท อาปิโก ไมอา ที่ได้มาจาก AICEP Portugal Global

ส่วนของผู้ถือหุ้น

มูลค่าส่วนของผู้ถือหุ้นลดลง 467 ล้านบาทในปี 2562 โดยมาจากผลขาดทุนในปี 2562 ส่วนใหญ่เป็นผลมาจากค่าใช้จ่ายที่เกิดขึ้นเพียงครั้งเดียวหลายรายการ ได้แก่รายการขาดทุนจากการเปลี่ยนแปลงสถานะของเงินลงทุนของ SGAH และหนี้สงสัยจะสูญ ซึ่งมาจากหนี้สินระหว่างบริษัทฯ (รวมถึงบริษัทย่อย) และ SAGUSA

14.2. การวิเคราะห์อัตราส่วนทางการเงิน

อัตราส่วนกำไรขั้นต้น เพิ่มขึ้นจากร้อยละ 7.6 เป็น ร้อยละ 9.2 ในปี 2562 มาจากการเพิ่มขึ้นของยอดขายในธุรกิจผลิตชิ้นส่วนยานยนต์ การพัฒนาประสิทธิภาพการผลิต การเพิ่มขึ้นของอัตราส่วนกำไรขั้นต้นจากการขายแม่พิมพ์และจากบริษัท อาปิโก ไมอา ซึ่งมีอัตรกำไรขั้นต้นสูงกว่า

อัตราส่วนกำไรสุทธิ ลดลงจากร้อยละ 7.3 เป็น ร้อยละ -0.9 ในปี 2562 มาจากปัจจัยต่าง ๆ ดังนี้

	หน่วย : % หรือเท่า (x)	2561	2562
1. การหยุดรับรู้รายได้จากดอกเบี้ยรับในเงินกู้ให้แก่อ SGAH ตั้งแต่วันที่ไตรมาส 2 ปี 2562	อัตราส่วนกำไรขั้นต้น (%)	7.6%	9.2%
2. ขาดทุนจากการแปลงสถานะเงินลงทุนใน SGAH จำนวน 564 ล้านบาท ซึ่งเป็นรายการค่าใช้จ่ายที่ไม่ใช่ตัวเงิน	อัตราส่วนกำไรสุทธิ (%)	7.3%	(0.9%)
3. หนี้สงสัยจะสูญ ซึ่งได้แก่ รายการหนี้สินระหว่างบริษัทฯ (รวมถึงบริษัทย่อย) และ SAGUSA เป็นจำนวนประมาณ 508 ล้านบาท	อัตราผลตอบแทนต่อสินทรัพย์ (%)	8.2%	(0.9%)
4. ภาษีจ่ายที่มีจำนวนเพิ่มขึ้น	อัตราผลตอบแทนต่อผู้ถือหุ้น (%)	17.7%	(2.4%)
	ระยะเวลาหมุนเวียนสินค้า	29.6	46.6
	ระยะเวลาเก็บเงินจากลูกหนี้	45.9	37.6
	ระยะเวลาย่อยหนี้	57.4	76.4
	วงจรกระแสเงินสด	18.1	7.8
	อัตราส่วนเงินทุนหมุนเวียน	1.01x	0.70x
	อัตราส่วนเงินทุนหมุนเวียนเร็ว	0.75x	0.35x
	อัตราส่วนหนี้สินที่มีดอกเบี้ยต่อส่วนผู้ถือหุ้น	0.80x	1.11x
	อัตราส่วนหนี้สินรวมหักด้วยเงินสดต่อส่วนผู้ถือหุ้น	1.18x	1.77x
	อัตราส่วนความสามารถในการชำระดอกเบี้ย	7.66x	1.19x

อัตราผลตอบแทนต่อสินทรัพย์ (ROA) และอัตราผลตอบแทนต่อผู้ถือหุ้น (ROE) ได้รับผลกระทบทางลบจากค่าใช้จ่ายที่เกิดขึ้นเพียงครั้งเดียวหลายรายการ โดยส่วนใหญ่เกิดจากรายการขาดทุนจากการเปลี่ยนแปลงสถานะของเงินลงทุน และการตั้งสำรองของหนี้สงสัยจะสูญ ซึ่งส่วนใหญ่มาจากหนี้สินระหว่างบริษัทฯ (รวมถึงบริษัทย่อย) และ SAGUSA หากไม่รวมรายการดังกล่าว อัตราส่วนจะเป็นบวก

ระยะเวลาหมุนเวียนสินค้าและระยะเวลาย่อยหนี้ มีจำนวนเพิ่มขึ้น ปัจจัยหลักมาจากการรับรู้ต้นทุนขายเพียงรอบระยะเวลา 3 เดือน ของบริษัท อาปิโก ไมอา ในไตรมาส 4 ปี 2562 แต่มีการบันทึกการขายสินค้าคงเหลือและเจ้าหนี้การค้าทั้งปีของบริษัทดังกล่าวเข้ามาในงบการเงินของบริษัทฯ

ระยะเวลาย่อยหนี้จากลูกหนี้ มีจำนวนลดลง โดยส่วนใหญ่มาจากการทำ Factoring การตั้งสำรองสำหรับรายการหนี้สงสัยจะสูญจะมีการตั้งค่าเผื่อโดยประมาณการผลขาดทุนที่อาจเกิดจากการเก็บเงินจากลูกหนี้ไม่ได้ ซึ่งโดยทั่วไปพิจารณาจากประสบการณ์การเก็บเงินจากลูกหนี้ในอดีตและการวิเคราะห์อายุลูกหนี้การค้า

อัตราส่วนเงินทุนหมุนเวียน ลดลงจาก 1.01 เท่า เป็น 0.70 เท่า และ อัตราส่วนเงินทุนหมุนเวียนเร็ว ลดลงจาก 0.75 เท่า เป็น 0.35 เท่า ในปี 2562 เป็นผลมาจากการเพิ่มขึ้นของหนี้สินหมุนเวียน ในสัดส่วนที่สูงกว่าสินทรัพย์หมุนเวียน จากการที่บริษัทมีการทำ Factoring ทำให้สินทรัพย์หมุนเวียนลดลง ในขณะที่หนี้สินหมุนเวียนเพิ่มขึ้นจากการเพิ่มขึ้นของเจ้าหนี้การค้า เงินกู้ระยะสั้น และหนี้สินหมุนเวียนอื่น จากการรวบรวมงบการเงินของ อาปิโก ไมอา อย่างไรก็ตาม บริษัทฯ เชื่อว่าความเสี่ยงด้านสภาพคล่องของบริษัทอยู่ในระดับต่ำและ มีแนวโน้มสภาพคล่องที่ดีขึ้น อีกทั้งบริษัทฯ ยังมีฐานะทางการเงินที่แข็งแกร่งและมีความสัมพันธ์ที่ดีกับธนาคาร จึงมีความเป็นไปได้ไม่น้อยที่ธนาคารจะเรียกชำระคืนเงินกู้ระยะสั้นในทันที

อัตราส่วนหนี้สินที่มีดอกเบี้ยต่อส่วนผู้ถือหุ้น และอัตราส่วนหนี้สินรวมหักด้วยเงินสดต่อส่วนผู้ถือหุ้น เพิ่มขึ้นเป็น 1.11 เท่า และ 1.77 เท่า ตามลำดับ การเปลี่ยนแปลงของอัตราส่วนนี้เกิดจากการรวมผลกำไร 3 เดือน ในไตรมาสที่ 4 ปี 2562 ของ อาปิโก ไมอา แต่มีการรวมหนี้สินของอาปิโก ไมอา มาทั้งจำนวน ถึงแม้ว่าอัตราส่วนหนี้สินที่มีดอกเบี้ยต่อส่วนผู้ถือหุ้นอยู่ในระดับที่สูงกว่าที่ทางบริษัทฯ ตั้งเป้าไว้เล็กน้อย ซึ่งเป้าหมายอยู่ระหว่าง 0.5-1.0 เท่า อย่างไรก็ตาม อัตราส่วนดังกล่าว ยังคงอยู่ภายใต้ข้อกำหนดทางการเงินของสัญญาวงเงินสินเชื่อกับธนาคารและตามสัญญาหุ้นกู้ ในการรักษาซึ่งอัตราส่วนที่ต่ำกว่า 1.75 เท่า และ 2.0 เท่า ตามลำดับ

อัตราส่วนความสามารถในการชำระดอกเบี้ย ลดลงอย่างมากจาก 7.66 เท่า เป็น 1.19 เท่า เนื่องจากผลกระทบจากค่าใช้จ่ายที่เกิดขึ้นเพียงครั้งเดียวหลายรายการจำนวน 1,072 ลบ. โดยส่วนใหญ่เกิดจากรายการขาดทุนจากการเปลี่ยนแปลงสถานะของเงินลงทุน ซึ่งเป็นค่าใช้จ่ายที่ไม่ใช่เงินสด และการตั้งสำรองหนี้สงสัยจะสูญ ซึ่งส่วนใหญ่มาจากหนี้สินระหว่างบริษัทฯ (รวมถึงบริษัทย่อย) และ SAGUSA หากไม่รวมรายการดังกล่าว อัตราส่วนความสามารถในการชำระดอกเบี้ยของบริษัทฯ แม้จะลดลงจากปีก่อนหน้า แต่ยังคงอยู่ในระดับสูง โดยในปี 2562 ทางบริษัทฯ มีการจ่ายชำระดอกเบี้ยให้แก่สถาบันการเงินต่างๆ รวมถึงผู้ถือหุ้นกู้เป็นปกติ

โดยในส่วนของงบการเงินการระดมทุนและการระดมทุนได้อธิบายไว้ในหมายเหตุประกอบงบการเงินหัวข้อ การระดมทุน โดยบริษัทฯ มีภาระค้ำประกันวงเงินสินเชื่อให้แก่บริษัทย่อยในต่างประเทศในวงเงิน 18 ล้านเรนมินบิจีน และบริษัทร่วมในประเทศในวงเงิน 100 ล้านบาท ซึ่งพิจารณาแล้วเห็นว่าภาระค้ำประกันดังกล่าวอยู่ในขอบเขตที่ทางบริษัทฯ สามารถจัดการได้ และในปี 2562 บริษัทฯ ไม่มียกยอในการค้ำประกันเงินกู้แก่บริษัทในกลุ่มเพิ่มเติม ทั้งนี้ความเสี่ยงในการที่บริษัทย่อยในต่างประเทศ และบริษัทร่วมในประเทศจะไม่สามารถชำระหนี้ได้นั้นมีระดับต่ำ

14.3. การวิเคราะห์กระแสเงินสด

งบกระแสเงินสด	2561	2562	เพิ่ม(ลด)	ร้อยละ
หน่วย : ล้านบาท				
เงินสดสุทธิจากกิจกรรมดำเนินงาน	1,492	1,507	15	1.0%
ค่าใช้จ่ายเงินลงทุน	(915)	(1,003)	(88)	9.6%
เงินสดสุทธิที่ใช้ไปในกิจกรรมลงทุน	(1,311)	(611)	700	53.3%
เงินสดสุทธิจาก (ใช้ไปใน) กิจกรรมจัดหาเงิน	856	(40)	(896)	(104.7%)
ผลต่างจากการแปลงค่าทางการเงินเพิ่มขึ้น (ลดลง)	(26)	148	174	(667.0%)
เงินสดและรายการเทียบเท่าเงินสดเพิ่มขึ้น (ลดลง) สุทธิ	96	1	(95)	(99.6%)
รายการเงินสดที่สำคัญ:				
ซื้อเงินลงทุนในบริษัทย่อย บริษัทร่วมและการร่วมค้า	(874)	(1,172)	298	
เงินให้กู้ยืมแก่กิจการที่เกี่ยวข้องกันเพิ่มขึ้น	(1,323)	(930)	393	

งบกระแสเงินสด	2561	2562	เพิ่ม(ลด)	ร้อยละ
หน่วย : ล้านบาท				
รับดอกเบี้ยจาก SGAH	402	193	209	
รับเงินปันผลจากบริษัทย่อยและบริษัทร่วม	416	799	383	

เงินสดจากการดำเนินงานในปี 2562 มีจำนวน 1,507 ล้านบาท รายการเงินสดรับระหว่างปี รวมเงินสดปันผลรับจากบริษัทย่อยและร่วมจำนวน 799 ล้านบาท ดอกเบี้ยรับจำนวน 193 ล้านบาท เงินสดรับจากการขายเงินลงทุนในบริษัทร่วมและการร่วมค้าจำนวน 459 ล้านบาท เงินสดรับจากการออกและเสนอขายหุ้นกู้จำนวน 1,300 ล้านบาท และเงินสดจากการกู้ยืมธนาคารที่เพิ่มขึ้น ค่าใช้จ่ายเงินลงทุนเพิ่มขึ้นเป็นจำนวน 1,003 ล้านบาท เนื่องจากมีโครงการในการลงทุนใหม่ เงินลงทุนในบริษัทย่อย บริษัทร่วมและการร่วมค้าจำนวน 1,172 ล้านบาท ที่เกิดขึ้นในระหว่างปีที่ผ่านมา ซึ่งส่วนใหญ่เกิดจากการเข้าซื้อหุ้นในสัดส่วนร้อยละ 100 ในบริษัท ศักติ โปรตุเกส และได้เปลี่ยนชื่อเป็น อาปิโก โมอา ที่ซื้อในราคา 24.5 ล้านยูโร โดยเงินสดรับได้นำไปใช้ในการจ่ายคืนหนี้หุ้นกู้ที่ครบกำหนดชำระคืนจำนวน 300 ล้านบาท และจ่ายดอกเบี้ยเงินกู้จำนวน 284 ล้านบาท รวมเป็นเงินสดสุทธิเพิ่มขึ้นในปี 2562 จำนวน 1 ล้านบาท เปรียบเทียบกับเงินสดเพิ่มขึ้นระหว่างปี 2561 จำนวน 96 ล้านบาท

14.4. ปัจจัยหลักและอิทธิพลที่อาจส่งผลกระทบต่อการดำเนินธุรกิจในอนาคตหรือสถานภาพทางการเงิน

ธุรกิจหลักของกลุ่มบริษัทอาปิโกมีความเกี่ยวข้องกับอุตสาหกรรมยานยนต์ ดังนั้น ผลการดำเนินงานของบริษัทฯ มีความสัมพันธ์ที่สอดคล้องกับความต้องการชิ้นส่วนยานยนต์และตลาดรถยนต์ในประเทศไทย ประเทศมาเลเซีย ประเทศโปรตุเกส และสาธารณรัฐประชาชนจีน สำหรับอุตสาหกรรมยานยนต์ไทยในปี 2563 สมาอุตสาหกรรมแห่งประเทศไทยได้ประกาศประมาณการผลิตรถยนต์ลดลงเล็กน้อย โดยมีจำนวน 2.0 ล้านคัน แบ่งเป็นการผลิตเพื่อขายในประเทศ 1.0 ล้านคัน และการผลิตเพื่อส่งออก 1.0 ล้านคัน สำหรับอุตสาหกรรมยานยนต์ในมาเลเซีย (MAA) คาดว่ายอดขายรถยนต์ในประเทศจะเพิ่มขึ้นเล็กน้อยในปี 2563 โดยมีจำนวน 607,000 คัน ส่วนอุตสาหกรรมยานยนต์ในจีนคาดว่าจะลดลงร้อยละ 2 จากปี 2562

บริษัทฯ ได้ประเมินการเติบโตของรายได้ในทิศทางเดียวกันกับการเติบโตของอุตสาหกรรมยานยนต์ สำหรับปี 2563 รายได้รวมคาดว่าจะมีการเติบโตที่ดีกว่าอุตสาหกรรม จากการ Consolidate อาปิโก โมอา เต็มปี ซึ่งบริษัทฯ ได้เข้าซื้อตั้งแต่ไตรมาส 4 ปี 2562

ด้วยเป้าหมายนโยบาย TURBO ของบริษัทฯ และนโยบาย Double TURBO Challenge บริษัทฯ ยังคงให้ความสำคัญกับการพัฒนาประสิทธิภาพในการดำเนินงาน ควบคุมการใช้จ่ายและการลดต้นทุนอย่างต่อเนื่อง รวมถึงมองหาโอกาสและตลาดใหม่ ๆ ในการขยายธุรกิจของบริษัทฯ เพื่อก้าวไปสู่ตลาดโลก บริษัทฯ มุ่งมั่นพัฒนาเพื่อให้บรรลุเป้าหมายในการเติบโตอย่างยั่งยืน โดยให้ความสำคัญด้านคุณภาพ ราคา การจัดส่งสินค้าที่ตรงเวลา มีการบริหารจัดการและการพัฒนานวัตกรรมที่ดีเพื่อรักษามาตรฐานในการดำเนินงานและมีการพัฒนาอย่างต่อเนื่องทั่วทั้งองค์กรในกลุ่มบริษัทอาปิโก