

ส่วนที่ 3

ฐานะการเงินและผลการดำเนินงาน

13. ข้อมูลทางการเงินที่สำคัญ

13.1. งบแสดงฐานะทางการเงิน

(หน่วย : 1,000 บาท)					
รายการ	งบการเงินรวม				
	2559	2560	2561	2562 (ปรับปรุงใหม่)	2563
สินทรัพย์					
เงินสดและรายการเทียบเท่าเงินสด	271,643	440,879	537,443	537,807	651,781
เงินลงทุนชั่วคราว	207,600	54,480	77,231	54,474	-
ลูกหนี้การค้าและลูกหนี้อื่น - สุทธิ	1,880,812	2,220,126	2,415,644	1,968,152	2,846,045
เงินให้กู้ยืมระยะสั้นแก่กิจการที่เกี่ยวข้องกัน	-	-	452,987	-	-
สินค้าคงเหลือ - สุทธิ	1,044,852	1,121,098	1,418,982	2,908,727	2,595,736
เงินให้กู้ยืมระยะยาวแก่กิจการที่เกี่ยวข้องกัน	-	1,648,014	2,470,304	489,567	637,152
เงินลงทุนในบริษัทรวม และกิจการร่วมค้า	1,545,348	3,546,655	3,962,817	3,994,159	3,716,279
ค่าความนิยม - สุทธิ	234,531	234,531	234,531	1,020,920	1,094,249
ที่ดิน อาคารและอุปกรณ์ - สุทธิ	5,298,283	4,861,304	5,215,095	7,931,869	7,773,139
สินทรัพย์ภาษีเงินได้รอการตัดบัญชี	13,726	14,102	101,894	-	-
สินทรัพย์อื่น	616,540	579,323	1,004,279	2,387,149	3,031,673
รวมสินทรัพย์	11,113,334	14,720,511	17,891,207	21,292,826	22,346,054
หนี้สิน					
เงินเบิกเกินบัญชีและเงินกู้ยืมระยะสั้นจากธนาคาร	326,203	490,968	561,909	1,800,279	1,918,214
เจ้าหนี้การค้า	2,063,092	2,237,440	2,693,956	4,397,197	4,118,763
เงินกู้ยืมและหุ้นกู้ระยะยาวที่ถึงกำหนดชำระภายในหนึ่งปี	603,325	1,634,682	1,489,790	1,742,903	1,900,656
เงินกู้ยืมระยะสั้นจากกิจการที่เกี่ยวข้องกัน	4,794	11,282	24,197	32,613	33,119
เงินกู้ยืมระยะยาว - สุทธิจากส่วนที่ถึงกำหนดชำระภายในหนึ่งปี	493,097	2,218,763	3,132,532	2,823,901	3,997,519
หุ้นกู้ระยะยาว - สุทธิจากส่วนที่ถึงกำหนดชำระภายในหนึ่งปี	1,098,749	599,512	1,198,925	2,198,310	1,599,079
หนี้สินอื่น	287,944	345,105	843,267	816,447	1,037,417
รวมหนี้สิน	4,877,203	7,537,752	9,944,576	13,811,651	14,604,766
ผู้ถือหุ้น					
ทุนจดทะเบียน	322,649	322,649	322,649	322,649	322,649
ทุนชำระแล้ว	322,584	322,584	322,584	322,584	322,584
ส่วนเกินมูลค่าหุ้น	2,164,354	2,164,354	2,164,354	2,164,354	2,164,354
หุ้นซื้อคืน	(75,712)	(75,712)	(75,397)	-	-
กำไรสะสม - จัดสรรแล้วสำรองตามกฎหมาย	212,635	212,635	212,635	212,635	212,635
- ยังไม่ได้จัดสรร	3,403,401	4,267,710	5,155,619	4,694,636	4,767,537
- หุ้นซื้อคืน	75,712	75,712	75,397	-	-
องค์ประกอบอื่นของส่วนของผู้ถือหุ้น	(57,009)	2,666	(165,987)	(198,239)	(27,548)
ส่วนของผู้ถือหุ้นส่วนน้อยของบริษัทย่อย	190,166	212,810	256,780	251,625	268,146
รวมส่วนของผู้ถือหุ้น	6,236,131	7,182,759	7,946,631	7,481,175	7,741,288

13.2. งบกำไรขาดทุน

(หน่วย : 1,000 บาท)					
รายการ	งบการเงินรวม				
	2559	2560	2561	2562 (ปรับปรุงใหม่)	2563
งบกำไรขาดทุน					
รายได้รวม	15,137,083	16,447,829	17,369,592	19,109,414	17,797,594
รายได้จากการขายและบริการ	14,730,929	15,775,706	16,738,481	18,389,045	17,172,495
รายได้อื่น	406,155	512,271	631,111	569,697	625,100
กำไรจากการเปลี่ยนแปลงส่วนได้เสียในเงินลงทุนในบริษัทร่วมและการร่วมค้า	-	-	-	150,672	-
กำไรจากการจำหน่ายเงินลงทุนในบริษัทย่อยและบริษัทร่วม	-	159,852	-	-	-
ต้นทุนขายและบริการ	13,855,910	14,777,993	15,463,528	16,701,807	16,054,462
ค่าใช้จ่ายในการขายและบริหาร	779,963	927,728	854,019	1,090,776	1,332,705
ขาดทุนจากการจำหน่ายเงินลงทุนระยะยาวอื่น	-	61,789	-	-	-
ขาดทุนจากอัตราแลกเปลี่ยน	-	-	15,512	189,329	13,289
ขาดทุนจากการเปลี่ยนแปลงสถานะของเงินลงทุน	-	-	-	563,904	-
หนี้สงสัยจะสูญ (โอนกลับ)	-	-	(548)	507,761	-
ผลขาดทุนที่คาดว่าจะเกิดขึ้น (โอนกลับ)	-	-	-	-	(15,145)
ขาดทุนจากการด้อยค่าของเงินลงทุน	-	-	-	11,375	-
ส่วนแบ่งกำไรจากเงินลงทุนในบริษัทร่วมและกิจการร่วมค้า	224,531	487,446	104,232	115,389	101,363
ดอกเบี้ยรับ	1,846	194,244	368,037	194,635	34,507
ค่าใช้จ่ายทางการเงิน	(131,078)	(148,849)	(197,142)	(295,748)	(372,917)
ภาษีเงินได้นิติบุคคล	(26,980)	(31,346)	29,899	(224,785)	(12,153)
กำไร (ขาดทุน) ส่วนที่เป็นของผู้ถือหุ้นของบริษัทฯ	543,092	1,157,614	1,299,159	(179,512)	147,764
กำไร (ขาดทุน) ของผู้มีส่วนได้เสียที่ไม่มีอำนาจควบคุม	26,437	24,200	42,948	13,466	15,318
กำไร (ขาดทุน) สุทธิ	569,528	1,181,814	1,342,107	(166,046)	163,082
กำไรสุทธิต่อหุ้นขั้นพื้นฐาน (มูลค่าที่ตราไว้ 1 บาทต่อหุ้น)	1.70	3.66	4.10	(0.56)	0.46
งบกระแสเงินสด					
กระแสเงินสดสุทธิจากกิจกรรมดำเนินงาน	1,212,283	1,207,835	1,491,783	1,514,886	316,195
กระแสเงินสดสุทธิ(ใช้ไปใน)กิจกรรมลงทุน	(99,731)	(3,014,294)	(2,225,265)	(1,614,550)	(408,107)
กระแสเงินสดสุทธิจาก(ใช้ไปใน)กิจกรรมจัดหาเงิน	(1,142,841)	1,975,222	856,140	(47,924)	280,745
ผลต่างของอัตราแลกเปลี่ยนจากการแปลงค่าทางการเงิน	(36,268)	472	(26,094)	147,951	(74,859)
ที่เป็นเงินตราต่างประเทศลดลง (เพิ่มขึ้น)					
เงินสดและรายการเทียบเท่าเงินสดเพิ่มขึ้น (ลดลง) สุทธิ	(66,556)	169,236	96,564	363	113,973

13.3. อัตราส่วนทางการเงิน

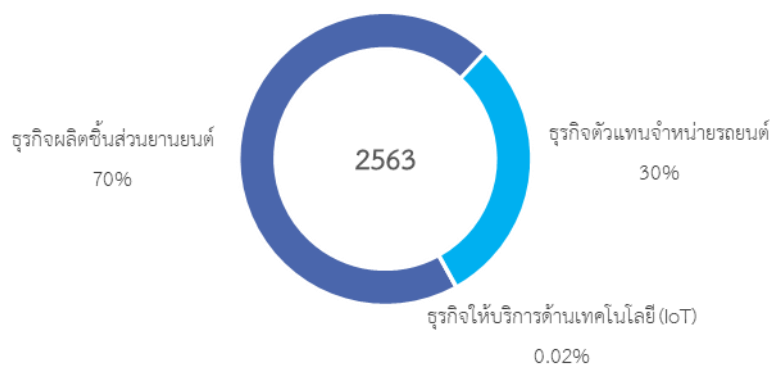
อัตราส่วนทางการเงิน	งบการเงินรวม				
	2559	2560	2561	2562 (ปรับปรุงใหม่)	2563
อัตราส่วนสภาพคล่อง					
อัตราส่วนสภาพคล่อง (เท่า)	1.2	0.9	1.0	0.7	0.8
อัตราส่วนสภาพคล่องหมุนเร็ว (เท่า)	0.8	0.6	0.7	0.4	0.5
อัตราส่วนสภาพคล่องกระแสเงินสด (เท่า)	0.4	0.3	0.3	0.2	0.0
อัตราส่วนหมุนเวียนลูกหนี้การค้า (เท่า)	8.1	8.1	7.8	9.4	7.7
ระยะเวลาเก็บหนี้เฉลี่ย (วัน)	44.7	44.3	45.9	38.4	46.8
อัตราส่วนหมุนเวียนสินค้าคงเหลือ (เท่า)	12.9	13.6	12.2	7.7	5.8
ระยะเวลาขายสินค้าเฉลี่ย (วัน)	28.0	26.4	29.6	46.6	61.7
อัตราหมุนเวียนเจ้าหนี้ (เท่า)	6.9	6.9	6.3	4.7	3.8
ระยะเวลาชำระหนี้ (วัน)	52.5	52.4	57.4	76.4	95.5
วงจรเงินสด (วัน)	20.2	18.3	18.1	8.6	13.0
อัตราส่วนแสดงความสามารถในการหากำไร					
อัตรากำไรขั้นต้น (%)	5.9%	6.3%	7.6%	9.2%	6.5%
อัตรากำไรจากการดำเนินงาน (%)	4.8%	7.1%	6.6%	0.8%	2.9%
อัตรากำไรจากเงินลงทุนในบริษัทร่วม (%)	1.5%	3.0%	0.6%	0.6%	0.6%
อัตราส่วนเงินสดต่อการทำกำไร (%)	286.7%	249.2%	153.9%	3666.6%	101.3%
อัตรากำไรสุทธิ (%)	3.6%	7.0%	7.5%	(0.9%)	0.8%
อัตราผลตอบแทนผู้ถือหุ้น (%)	9.2%	17.8%	17.7%	(2.4%)	2.0%
อัตราส่วนแสดงประสิทธิภาพในการดำเนินงาน					
อัตราผลตอบแทนจากสินทรัพย์ (%)	5.0%	9.1%	8.2%	(0.8%)	0.7%
อัตราผลตอบแทนจากสินทรัพย์ถาวร (%)	23.2%	35.7%	38.5%	8.1%	14.8%
อัตราการหมุนของสินทรัพย์ (เท่า)	1.3	1.3	1.1	1.0	0.8
อัตราส่วนวิเคราะห์นโยบายทางการเงิน					
อัตราส่วนหนี้สินต่อส่วนของผู้ถือหุ้น (เท่า)	0.8	1.0	1.3	1.8	1.9
อัตราส่วนหนี้สินรวมหักด้วยเงินสดและรายการเทียบเท่า เงินสดต่อส่วนของผู้ถือหุ้น (เท่า)	0.7	1.0	1.2	1.8	1.8
อัตราส่วนหนี้สินที่มีดอกเบี้ยต่อส่วนของผู้ถือหุ้น (เท่า)	0.4	0.7	0.8	1.1	1.2
อัตราส่วนความสามารถชำระดอกเบี้ย (เท่า)	5.6	9.2	7.7	1.2	1.5
อัตราการจ่ายเงินปันผล (%)	38.9%	32.8%	31.7%	N/A	54.6%
หมายเหตุ อัตราส่วนทางการเงินตามนิยามของสำนักงานก.ล.ด.					

14. คำวิเคราะห์และคำอธิบายของฝ่ายจัดการ

14.1. ภาพรวมการดำเนินงานในปี 2563

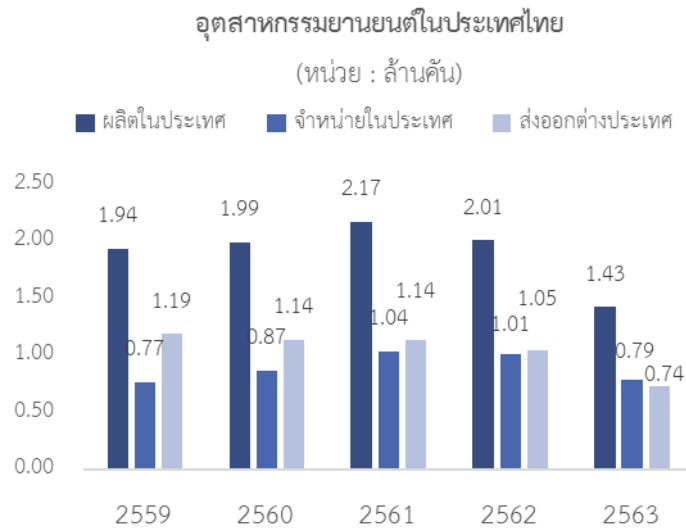
กลุ่มบริษัทอาปิโก (“กลุ่มบริษัทฯ”) ดำเนินธุรกิจที่เกี่ยวข้องกับอุตสาหกรรมยานยนต์ โดยจำแนกเป็น 3 ธุรกิจหลัก ได้แก่ ธุรกิจการผลิตและจำหน่ายชิ้นส่วนยานยนต์ ธุรกิจตัวแทนจำหน่ายและศูนย์บริการหลังการขายรถยนต์ และธุรกิจให้บริการด้านเทคโนโลยีและการเชื่อมต่อ (Internet of Things Connectivity and Mobility) กลุ่มบริษัทฯ มีการดำเนินงานและโรงงานหลักตั้งอยู่ใน 4 ประเทศ ได้แก่ ประเทศไทย ประเทศมาเลเซีย สาธารณรัฐประชาชนจีน และประเทศโปรตุเกส รวมถึงมีการดำเนินงานในประเทศอินเดีย ที่ถือหุ้นผ่าน Sakthi Global Auto Holdings Limited (SGAH) (บริษัทโฮลดิ้งส์ในสหราชอาณาจักร)

รายได้จากการขายและบริการของกลุ่มอาปิโกมาจาก 2 ธุรกิจหลัก ประกอบด้วยการผลิตและจำหน่ายชิ้นส่วนยานยนต์ และธุรกิจตัวแทนจำหน่ายและศูนย์บริการรถยนต์เป็นหลัก โดยมีสัดส่วนรายได้ในปี 2563 ที่ร้อยละ 70 และร้อยละ 30 ตามลำดับ รายได้ของธุรกิจให้บริการด้านเทคโนโลยีในปี 2563 มีสัดส่วนรายได้ไม่มากนัก โดยอยู่ที่ร้อยละ 0.02 ของรายได้จากการขายและบริการ



ธุรกิจการผลิตและจำหน่ายชิ้นส่วนยานยนต์ ประกอบด้วย ชิ้นส่วนโลหะขึ้นรูป (Metal Forming) โครงช่วงล่างรถกระบะและชิ้นส่วนโครงสร้าง (Chassis & Structural) ชิ้นส่วนพลาสติกในรถยนต์ (Plastics & Parts) ถังน้ำมันพลาสติกและถังพักน้ำฉีดกระจก (Fuel Tank & Washer System) ชิ้นส่วนโลหะตีอัดขึ้นรูป กลึงเจียผิว และชิ้นส่วนหล่อขึ้นรูปโลหะ (Forging, Machining & Casting) รวมถึงอุปกรณ์จับยึดและแม่พิมพ์ปั๊มโลหะ (Assembly Jigs & Stamping Dies) ในประเทศไทย ทั้งนี้บริษัทฯ ผลิตชิ้นส่วนโลหะตีอัดขึ้นรูปและกลึงเจียผิวในสาธารณรัฐประชาชนจีน และผลิตชิ้นส่วนหล่อขึ้นรูปโลหะในประเทศโปรตุเกส สำหรับธุรกิจตัวแทนจำหน่ายรถยนต์และศูนย์บริการหลังการขาย บริษัทฯ เป็นตัวจำหน่ายรถยนต์ฟอร์ดและรถยนต์มิตซูบิชิในประเทศไทย และรถยนต์ฮอนด้าและรถยนต์โปรตอนในประเทศมาเลเซีย

ภาพรวมของอุตสาหกรรมยานยนต์ในปี 2563



ประเทศไทย ภาพรวมอุตสาหกรรมยานยนต์ไทยมียอดการผลิตลดลงร้อยละ 29.1 โดยมีการผลิตจำนวน 1.43 ล้านคัน ในปี 2563 ด้านการส่งออกลดลงร้อยละ 30.2 โดยมียอดส่งออกจำนวน 0.74 ล้านคัน สำหรับยอดจำหน่ายรถยนต์ในประเทศลดลงร้อยละ 21.4 โดยมียอดจำหน่ายจำนวน 0.79 ล้านคัน เนื่องจากผลกระทบจากการแพร่ระบาดของโรคโควิด-19 ที่ส่งผลกระทบต่อเศรษฐกิจทั่วโลก

ประเทศมาเลเซีย ยอดจำหน่ายรถยนต์ในประเทศ (TIV) ในปี 2563 ลดลงร้อยละ 12.4 โดยมี

ยอดจำหน่ายจำนวน 529,434 คัน รถยนต์เปโตรอามียอดจำหน่ายลำดับที่ 1 ลดลงร้อยละ 8.4 ด้วยจำนวน 220,163 คัน อย่างไรก็ตามแบ่งการตลาดเติบโตขึ้นจากร้อยละ 40 เป็นร้อยละ 42 ในปี 2563 รถยนต์โปรตอนมียอดจำหน่ายลำดับที่ 2 เติบโตร้อยละ 8.3 ด้วยจำนวน 108,524 คัน รถยนต์ฮอนด้าซึ่งเป็นรถยนต์ต่างชาติ มียอดจำหน่ายลำดับที่ 3 ลดลงร้อยละ 29.2 ด้วยจำนวน 60,468 คัน

ประเทศโปรตุเกส ยอดการผลิตรถยนต์ในยุโรปปี 2563 ลดลงร้อยละ 22 โดยมีการผลิตจำนวน 16.5 ล้านคัน และยอดจำหน่ายรถยนต์ในทวีปยุโรปลดลงร้อยละ 34.9 โดยมียอดจำหน่ายจำนวน 12.0 ล้านคัน ในปี 2563 จากผลกระทบจากการแพร่ระบาดของโควิด-19 โดยผู้ผลิตรถยนต์ในยุโรปได้มีการหยุดผลิตเป็นเวลากว่า 2 เดือน ตั้งแต่ปลายเดือนมีนาคม ถึง ต้นเดือนมิถุนายน 2563 อย่างไรก็ตามเห็นการฟื้นตัวที่แข็งแกร่งในช่วงครึ่งหลังของปี 2563

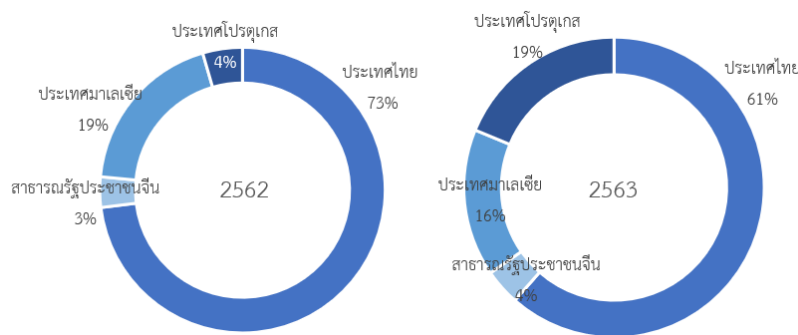
สาธารณรัฐประชาชนจีน ยอดการผลิตรถยนต์ในปี 2563 ลดลงร้อยละ 2.0 โดยมีการผลิตจำนวน 25.2 ล้านคัน และยอดจำหน่ายรถยนต์ในประเทศลดลงร้อยละ 1.9 โดยมียอดจำหน่ายจำนวน 25.3 ล้านคัน โดยการผลิตรถยนต์ส่วนใหญ่จะผลิตเพื่อจำหน่ายภายในประเทศเป็นหลัก แม้ว่าในปี 2563 อุตสาหกรรมยานยนต์ทั่วโลกจะได้รับผลกระทบจากการแพร่ระบาดของโควิด-19 อย่างไรก็ตามจะเห็นได้ว่าอุตสาหกรรมยานยนต์ในสาธารณรัฐประชาชนจีนได้รับผลกระทบเพียงเล็กน้อยจากนโยบายการสนับสนุนของรัฐบาล รวมถึงความต้องการรถยนต์ในประเทศที่ฟื้นตัวอย่างรวดเร็วในช่วงครึ่งหลังของปี 2563

การวิเคราะห์ผลกำไรขาดทุน

งบกำไรขาดทุน (หน่วย : ล้านบาท)	2562 (ปรับปรุงใหม่)	2563	เปลี่ยนแปลง	ร้อยละ (%)
รายได้จากการขายและบริการ	18,389	17,172	(1,217)	(6.6%)
กำไรจากการเปลี่ยนแปลงส่วนได้เสียในเงินลงทุนในบริษัท	151	0	(151)	(100.0%)
รายได้อื่น (รวมกำไรพิเศษอื่นๆ)	570	625	55	9.7%
รายได้รวม	19,109	17,798	(1,312)	(6.9%)
หักลบ ต้นทุนขายและบริการ	16,702	16,054	(647)	(3.9%)
กำไรขั้นต้น	1,687	1,118	(569)	(33.7%)

อัตรากำไรขั้นต้น (ร้อยละ)	9.2%	6.5%	(2.7%)	-
ค่าใช้จ่ายรวม	19,065	17,385	(1,680)	(8.8%)
กำไรจากการดำเนินงานก่อนหักดอกเบี้ยและภาษี	44	412	368	827.2%
ส่วนแบ่งกำไร (ขาดทุน) จากบริษัทร่วมและกิจการร่วมค้า	115	101	(14)	(12.2%)
รายได้จากดอกเบี้ยรับ	195	35	(160)	(82.3%)
หักกลับ ดอกเบี้ยและภาษีเงินได้	521	385	(135)	(35.2%)
หักกลับ กำไร (ขาดทุน) ส่วนของผู้ได้เสียที่ไม่มีอำนาจควบคุม	13	15	2	13.8%
กำไรสุทธิในส่วนที่เป็นของผู้ถือหุ้น	(180)	148	327	182.2%
อัตรากำไรสุทธิต่อรายได้ (%)	(0.9%)	0.8%	1.7%	-
กำไรต่อหุ้น	(0.56)	0.46	1.0	182.1%

รายได้จากการขายและบริการ

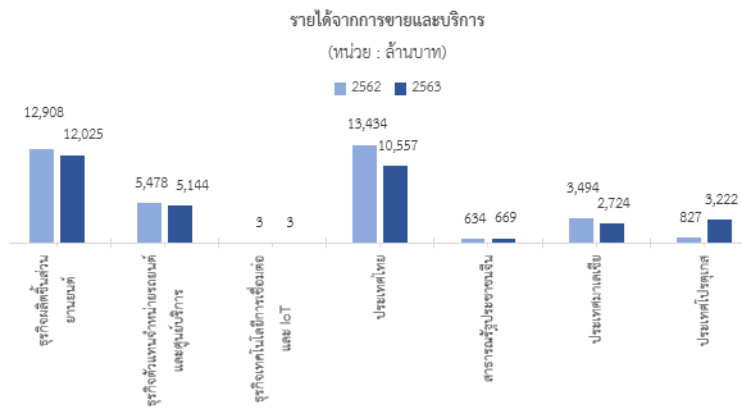


รายได้จากการขายและบริการ ลดลงร้อยละ 6.6 จาก 18,389 ล้านบาท ในปี 2562 เป็น 17,172 ล้านบาท ในปี 2563 มาจากการลดลงของรายได้ส่วนธุรกิจการผลิตชิ้นส่วนยานยนต์และรายได้ส่วนธุรกิจตัวแทนจำหน่ายรถยนต์ร้อยละ 6.8 และ 6.1 ตามลำดับ โดยการลดลงของรายได้มีปัจจัยหลักมาจากการแพร่ระบาดของโรค

โควิด-19 ที่ส่งผลกระทบต่อทางลบทั้งธุรกิจการผลิตชิ้นส่วนยานยนต์และธุรกิจตัวแทนจำหน่ายรถยนต์อย่างมากในช่วงไตรมาส 2 ปี 2563 แต่อย่างไรก็ดี รายได้ของบริษัทฯ ลดลงในสัดส่วนที่น้อยกว่าการลดลงของอุตสาหกรรมเนื่องจากสาเหตุดังต่อไปนี้

- 1) ธุรกิจผลิตชิ้นส่วนยานยนต์ บริษัทฯ ได้ทำการรวบรวมงบการเงินของบริษัท อาปิโก ไมอา (ประเทศโปรตุเกส) เป็นเวลา 3 เดือน ในปี 2562 (เดือนตุลาคม ถึง ธันวาคม 2562) เทียบกับการรวบรวมงบการเงินเต็มปี ในปี 2563 ของบริษัทดังกล่าว
- 2) ธุรกิจตัวแทนจำหน่ายรถยนต์ ในปี 2563 บริษัทฯ ได้เปิดดำเนินการโชว์รูมและศูนย์บริการรถยนต์มิตรูบิซิในประเทศไทย 2 แห่ง ในเดือนมกราคม และโชว์รูมและศูนย์บริการรถยนต์โปรตอนในประเทศมาเลเซีย 2 แห่ง ในเดือนตุลาคม

อีกทั้งบริษัทฯ ได้เห็นการฟื้นตัวที่แข็งแกร่งจากที่มีการเติบโตของยอดขายนับตั้งแต่ปลายไตรมาส 3 ปี 2563 เป็นต้นมา



ประเทศไทยยังคงเป็นฐานรายได้หลักของกลุ่มบริษัทอาปิโกด้วยสัดส่วนรายได้ร้อยละ 61.5 ในปี 2563 ตามมาด้วยประเทศโปรตุเกสที่ร้อยละ 18.8 ประเทศมาเลเซียที่ร้อยละ 15.9 และสาธารณรัฐประชาชนจีนที่ร้อยละ 3.9 โดยรายได้จากประเทศโปรตุเกสมีสัดส่วนที่สูงขึ้นจากการรวบรวมการเงินของบริษัท อาปิโก โมอา (ประเทศโปรตุเกส) เป็นเวลา 3 เดือน ในปี 2562 (เดือนตุลาคม ถึง ธันวาคม 2562) เทียบกับการ

รวบรวมการเงินเต็มปี ในปี 2563 รายได้ในประเทศไทยลดลงร้อยละ 21.4 รายได้ของตัวแทนจำหน่ายรถยนต์ของบริษัทในมาเลเซียลดลงร้อยละ 22.0 จากปีก่อน จากการแพร่ระบาดของโรคโควิด-19 สำหรับรายได้จากสาธารณรัฐประชาชนจีนเพิ่มขึ้นร้อยละ 5.5 จากการที่ประเทศจีนมีการฟื้นตัวอย่างรวดเร็ว รายได้จากประเทศโปรตุเกสเพิ่มขึ้นร้อยละ 289.6 จากการรวบรวมการเงินเต็มปีในปี 2563 เทียบกับรวบรวมเพียงไตรมาสที่ 4 (3 เดือน) ในปี 2562

รายได้อื่น

รายได้อื่น ซึ่งส่วนใหญ่เป็นรายได้จากการขายเศษเหล็กเพิ่มขึ้น 55 ล้านบาท เป็นผลจากราคาเหล็กที่ปรับตัวเพิ่มขึ้น รายได้ดอกเบี้ยรับ ลดลง 160 ล้านบาท เนื่องจากรายได้ดอกเบี้ยรับส่วนใหญ่มาจาก เงินให้กู้แก่ SGAH อย่างไรก็ตาม ทางบริษัทฯ ได้หยุดรับรู้รายได้ดอกเบี้ยรับจาก SGAH ตั้งแต่ไตรมาสที่ 2 ปี 2562 ตามหลักความระมัดระวัง ทั้งนี้ ตั้งแต่ไตรมาสที่ 4 ปี 2562 ทางบริษัทฯ ได้เข้าถือหุ้น SGAH ที่ 100% ส่งผลให้ SGAH มีสถานะเป็นบริษัทย่อยของบริษัท รายการระหว่างกันจึงไม่แสดงในงบการเงินรวม นอกจากนี้ ในปี 2562 มีกำไรจากการขายหุ้นบางส่วนในบริษัท สุนโด มอเตอร์ (ไทยแลนด์) จำกัด และกำไรจากการขายหุ้นทั้งหมด (51%) ในบริษัท อาปิโก วินฟาสท์ ออโต้พาร์ทส์ จำกัด รวมเป็นเงินทั้งหมด 151 ล้านบาท เทียบกับปี 2563 ที่ไม่มีรายการดังกล่าว

หน่วย : ล้านบาท	2562	2563	เพิ่ม(ลด)	ร้อยละ
รายได้อื่น	570	625	55	9.7%
กำไรจากการเปลี่ยนส่วนได้เสียในเงินลงทุนในบริษัทรวมและการร่วมค้า	151	0	(151)	(100.0%)
รายได้อื่น – รวม	721	625	(96)	(13.3%)

รายได้รวม

รายได้รวมของบริษัทฯ ลดลงร้อยละ 6.9 จาก 19,109 ล้านบาท ในปี 2562 เป็น 17,798 ล้านบาท ในปี 2563

กำไรขั้นต้น

กำไรขั้นต้นลดลงจาก 1,687 ล้านบาทเป็น 1,118 ล้านบาทในปี 2563 โดยมีสาเหตุมาจากการแพร่ระบาดของโรคโควิด-19 รวมถึงมีโครงการ (One-Time) ที่ทำกับลูกค้ารายหนึ่งซึ่งได้มีการส่งมอบแล้วเสร็จในไตรมาส 4 ปี 2562

หน่วย : ล้านบาท	2562	2563	เพิ่ม(ลด)	ร้อยละ
รายได้จากการขายและบริการ	18,389	17,172	(1,217)	(6.6%)
ต้นทุนขายและบริการ	16,702	16,054	(648)	(3.9%)
กำไรขั้นต้น	1,687	1,118	(569)	(33.7%)
อัตรากำไรขั้นต้นต่อรายได้	9.2%	6.5%	(2.7%)	

กอบการเพิ่มขึ้นของสัดส่วนรายได้ของธุรกิจตัวแทนจำหน่ายรถยนต์ที่สร้างผลกำไรที่น้อยกว่า ทำให้อัตรากำไรขั้นต้นปรับตัวลดลงจากร้อยละ 9.2 เป็นร้อยละ 6.5 ในปี 2562

ค่าใช้จ่ายในการขายและการบริหาร

ค่าใช้จ่ายในการขายและการบริหารเพิ่มขึ้นจาก 1,091 ล้านบาท เป็น 1,333 ล้านบาทในปี 2563 ส่วนใหญ่เป็นผลมาจากการควมรวมงบการเงินของบริษัท อาปิโก ไมอา (ประเทศโปรตุเกส) ตั้งแต่ไตรมาส 4 ปี 2562 อีกทั้งโชว์รูมและศูนย์บริการรถยนต์ 4 แห่ง ได้เปิดดำเนินการในปี 2563 ได้แก่ โชว์รูมและศูนย์บริการรถยนต์มิติซูบิชิ 2 แห่ง (ประเทศไทย) เปิดดำเนินการในเดือนมกราคม และ โชว์รูมและศูนย์บริการรถยนต์โปรตอน 2 แห่ง (ประเทศมาเลเซีย) ในเดือนตุลาคม 2563

หน่วย : ล้านบาท	2562	2563	เพิ่ม(ลด)	ร้อยละ
ค่าใช้จ่ายในการขาย	282	289	7	2.4%
ค่าใช้จ่ายในการบริหาร	808	1,043	235	29.1%
รวมค่าใช้จ่ายในการขายและการบริหาร	1,091	1,333	242	22.2%

ขาดทุนจากอัตราแลกเปลี่ยน

ขาดทุนจากอัตราแลกเปลี่ยนลดลงจาก 189 ล้านบาท เป็น 13 ล้านบาท ในปี 2563 โดยการขาดทุนจากอัตราแลกเปลี่ยนเป็นรายการที่มีใช้เงินสดและส่วนใหญ่เกิดขึ้นจากการเปลี่ยนแปลงของอัตราแลกเปลี่ยนที่เกี่ยวข้องกับเงินกู้ในสกุลเงินดอลลาร์สหรัฐที่ทางกลุ่มบริษัทฯ ได้ปล่อยกู้ให้กับ SGAH

หน่วย : ล้านบาท	2562	2563	เพิ่ม(ลด)	ร้อยละ
ขาดทุนจากอัตราแลกเปลี่ยน	189	13	(176)	(93.0%)

ค่าใช้จ่ายอื่น ๆ

ค่าใช้จ่ายอื่น ๆ ลดลงจาก 1,083 ล้านบาท เป็น (15) ล้านบาท เนื่องจากในปี 2562 มีค่าใช้จ่ายที่เกิดขึ้นเพียงครั้งเดียวหลายรายการ ได้แก่รายการขาดทุนจากการเปลี่ยนแปลงสถานะของเงินลงทุนใน SGAH และอาปิโก ไมอา (ประเทศโปรตุเกส) จากเงินลงทุนในบริษัทร่วมเป็นเงินลงทุนในบริษัทย่อยจำนวน 564 ล้านบาท การตั้งสำรองหนี้สงสัยจะสูญจำนวน 508 ล้านบาท ซึ่งส่วนใหญ่มาจากหนี้สินระหว่างบริษัทฯ (รวมถึงบริษัทย่อย) และ SAGUSA ซึ่งอยู่ในกระบวนการชำระบัญชี ขณะที่ในปี 2563 มีเพียงรายการย้อนกลับ (reversal) ของบัญชีลูกหนี้ที่สงสัยว่าจะสูญ ของบริษัท อาปิโก ไมอา (ประเทศโปรตุเกส)

หน่วย : ล้านบาท	2562	2563	เพิ่ม(ลด)	ร้อยละ
ผลขาดทุนด้านเครดิตที่คาดว่าจะเกิดขึ้น (โอนกลับ)	0	(15)	(15)	N/A
ขาดทุนจากการเปลี่ยนแปลงสถานะของเงินลงทุน	564	0	(564)	(100.0%)
หนี้สงสัยจะสูญ (โอนกลับ)	508	0	(508)	(100.0%)
ขาดทุนจากการด้อยค่าของเงินลงทุน	11	0	(11)	(100.0%)
รวมค่าใช้จ่ายอื่น ๆ	1,083	(15)	(1,098)	(101.4%)

ค่าใช้จ่ายทางการเงินและภาษีเงินได้

ค่าใช้จ่ายทางการเงินเพิ่มขึ้นจากการควรวางบ
การเงินของอาปิโก โมอา ตั้งแต่ไตรมาสที่ 4 ปี 2562
ทำให้มีการรับรู้ดอกเบี้ยจ่ายเต็มปี ในปี 2563 รวมถึง
เงินกู้ยืมที่เพิ่มขึ้น อันเป็นผลมาจากผลขาดทุนในไตร
มาสที่ 2 ปี 2563 จำนวน 631.26 ล้านบาท จากการ
แพร่ระบาดของโรคโควิด-19 ค่าใช้จ่ายภาษีเงินได้มี

จำนวน 12 ล้านบาท ในปี 2563 เทียบกับจำนวน 225 ล้านบาทในปี 2562 ส่วนใหญ่มาจากในปี 2562 มีภาษีเงินได้จาก
รายได้ดอกเบี้ยรับ ถึงแม้ว่าทางบริษัทฯ หยุดรับรู้รายได้ดอกเบี้ยรับจากเงินให้กู้แก่ SGAH บริษัทฯ ยังคงต้องจ่ายภาษี ตาม
กฎเกณฑ์ของกรมสรรพากร ซึ่งในปี 2563 ไม่มีการบันทึกดอกเบี้ยรับจากเงินให้กู้แก่ SGAH

หน่วย : ล้านบาท	2562	2563	เพิ่ม(ลด)	ร้อยละ
ค่าใช้จ่ายทางการเงิน	296	373	77	26.1%
ค่าใช้จ่ายภาษีเงินได้	225	12	(213)	(94.6%)
ค่าใช้จ่ายทางการเงิน และภาษีเงินได้	521	385	(136)	(26.2%)

ส่วนแบ่งกำไร (ขาดทุน) จากเงินลงทุนในบริษัทร่วมและกิจการร่วมค้า

บริษัทฯ รับรู้ส่วนแบ่งกำไรจากเงินลงทุนใน
บริษัทร่วมและกิจการร่วมค้า รวมเป็นเงิน 101 ล้าน
บาทในปี 2563 เทียบกับ 115 ล้านบาท ในปี 2562
โดยสาเหตุหลักของการเปลี่ยนแปลงของกำไรจากเงิน
ลงทุนดังกล่าวสามารถอธิบายได้ดังนี้

บริษัท สุนโต มอเตอร์ (ไทยแลนด์)

ส่วนแบ่งกำไรจากบริษัท สุนโต มอเตอร์ (ไทย
แลนด์)ลดลงจาก 78 ล้านบาท เป็น 57 ล้านบาทในปี
2563 โดยมีสาเหตุมาจาก 2 ส่วนหลัก ได้แก่
ผลกระทบจากการแพร่ระบาดของโรคโควิด-19 ส่งผล
ทำให้รายได้และกำไรปรับตัวลดลง และสัดส่วนการ
ถือหุ้นลดลงจากร้อยละ 30 ในปี 2562 เป็นร้อยละ

20 ในปี 2563 (บริษัทฯ มีการขายหุ้นเป็นสัดส่วนร้อยละ 10 ในบริษัท สุนโต มอเตอร์ (ไทยแลนด์) ในไตรมาส 3 ปี 2562 ทำ
ให้มีสัดส่วนการถือหุ้นลดลงจากร้อยละ 30 เป็นร้อยละ 20 ซึ่งสำหรับปี 2563 สัดส่วนการถือหุ้นได้ลดลงเป็นร้อยละ 20)

บริษัท เอเปิล ซาโน อินดัสตรีส์

ส่วนแบ่งกำไรจากบริษัท เอเปิล ซาโน อินดัสตรีส์ ลดลงจาก 207 ล้านบาท เป็น 71 ล้านบาทในปี 2563 มาจาก
ผลกระทบจากการแพร่ระบาดของโรคโควิด-19 ส่งผลทำให้รายได้ของบริษัทลดลงอย่างมากในช่วงไตรมาสที่ 2 ซึ่งส่งผลทำให้
กำไรสำหรับปี 2563 ปรับตัวลดลง

หน่วย : ล้านบาท	2562	2563	เพิ่ม (ลด)	ร้อยละ
บจ. สุนโต มอเตอร์ (ไทยแลนด์)	78	57	(20)	(26.2%)
บจ. เอเปิล ซาโน อินดัสตรีส์	207	71	(137)	(66.0%)
บจ. ซูมิโน อาปิโก (ไทยแลนด์)	22	18	(5)	(20.7%)
บจ. เอ็ดซ่า อาปิโก อโตโมทีฟ	14	12	(3)	(18.7%)
บจ. ไทยทาคากิ เซอีโกะ	(2)	(5)	(3)	(122.6%)
Sakthi Global Auto Holdings Limited	(316)	0	(316)	(100.0%)
Sakthi Auto Component Limited	126	(19)	(146)	(115.4%)
บริษัทร่วมและร่วมค้าอื่น	(15)	(31)	(17)	(110.3%)
ส่วนแบ่งกำไรจากเงินลงทุน	115	101	(14)	(12.2%)

บริษัท Sakthi Global Auto Holdings Limited (“SGAH”)

ในปี 2563 ไม่มีการรับรู้ส่วนแบ่งกำไร (ขาดทุน) จาก SGAH เนื่องจาก SGAH มีสถานะเป็นบริษัทย่อยของบริษัทฯ นับตั้งแต่ไตรมาสที่ 3 ปี 2562 ขณะที่ในปี 2562 ในช่วงไตรมาส 1 ถึง ไตรมาส 3 บริษัทฯ ถือหุ้นใน SGAH ที่สัดส่วนร้อยละ 49.99 โดยมีสถานะเป็นบริษัทร่วม ต่อมา ในไตรมาส 4 ปี 2562 บริษัทฯ ทำการเข้าบังคับหลักประกันหุ้น (Shares Appropriation) ใน SGAH จึงส่งผลให้บริษัทฯ มีสัดส่วนการถือหุ้นเพิ่มเป็นร้อยละ 100 ซึ่งธุรกรรมดังกล่าวส่งผลให้ SGAH กลายเป็นบริษัทย่อยของบริษัทฯ นับตั้งแต่ไตรมาส 4 ปี 2562 เป็นต้นมา สำหรับส่วนแบ่งขาดทุนจากเงินลงทุนใน SGAH ในปี 2562 ส่วนใหญ่เป็นการรับรู้ผลขาดทุนของบริษัท Sakthi Automotive Group USA (“SAGUSA”) ในสหรัฐอเมริกา ระหว่างเดือนมกราคมถึงเดือนกันยายน 2562 โดยบริษัทฯ และบริษัทย่อยของบริษัทฯ ได้ทำการตั้งสำรองสำหรับหนี้สงสัยจะสูญในลูกหนี้การค้า เงินกู้และดอกเบี้ย เป็นจำนวน 290 ล้านบาท และ 190 ล้านบาท ตามลำดับ จึงทำให้ SGAH หยุดการรวบรวมงบการเงินของ SAGUSA ซึ่งเป็นบริษัทย่อยของ SGAH ตั้งแต่ไตรมาส 4 ปี 2562

บริษัท Sakthi Auto Component Limited (“SACL”)

SACL ประเทศอินเดีย ถือหุ้นร้อยละ 77.04 โดย SGAH ซึ่งมีสถานะเป็นบริษัทย่อยของบริษัทฯ นับตั้งแต่ไตรมาสที่ 4 ปี 2562 แต่อย่างไรก็ตามบริษัทฯ ไม่มีอำนาจในการควบคุมบริษัทดังกล่าวแม้ว่าจะมีสัดส่วนการถือหุ้นเกินครึ่งและมีสิทธิในการลงคะแนนเสียงในที่ประชุมผู้ถือหุ้นก็ตาม ในปัจจุบันบริษัทฯ ยังคงอยู่ระหว่างกระบวนการดำเนินการตามกฎหมายที่จะเข้าควบคุม SACL และด้วยเหตุนี้บริษัทฯ จึงรับรู้ผลประกอบการของ SACL ผ่านกำไร (ขาดทุน) จากเงินลงทุนในบริษัทร่วม ตั้งแต่ไตรมาส 4 ปี 2562 และรับรู้ส่วนแบ่งขาดทุนจากเงินลงทุนใน SACL จำนวน 19 ล้านบาท ในปี 2563 จากที่เคยรับรู้ส่วนแบ่งกำไรจากเงินลงทุนใน SACL จำนวน 126 ล้านบาท ในปี 2562 เนื่องจากผลกระทบจากการแพร่ระบาดของโควิด-19 ที่ส่งผลกระทบต่อยอดขายของบริษัทลดลง

บริษัทร่วมและร่วมค้าอื่นๆ

สำหรับส่วนแบ่งกำไร (ขาดทุน) จากเงินลงทุนในบริษัทร่วมและร่วมค้าอื่นๆ ในปี 2563 เพิ่มขึ้นจาก (15) ล้านบาท เป็น (31) ล้านบาท ในปี 2563 โดยส่วนใหญ่มาจากการเพิ่มขึ้นของส่วนแบ่งขาดทุนจาก Vroom และ Minth AAPICO (Thailand) จากผลกระทบของการแพร่ระบาดของโควิด-19

14.2. การวิเคราะห์สถานภาพทางการเงิน

สินทรัพย์รวม

สินทรัพย์ของบริษัทฯ เพิ่มขึ้น จำนวน 1,053 ล้านบาทในปี 2563 โดยส่วนใหญ่มาจากการเพิ่มขึ้นของลูกหนี้การค้า เงินให้กู้ยืมระยะยาวแก่กิจการที่เกี่ยวข้องกันและสินทรัพย์สิทธิการใช้

สำหรับลูกหนี้การค้า เพิ่มขึ้นจาก 1,968 ล้านบาทเป็น 2,846 ล้านบาท ในปี 2563 เนื่องจากในปี 2562 บริษัทฯ ได้เข้าทำสัญญาFactoring ในลูกหนี้การค้ากับสถาบันการเงิน ส่งผลให้ลูกหนี้การค้าและลูกหนี้อื่นอยู่ในระดับต่ำกว่าระดับปกติ โดยในปี 2563 ไม่ได้มีการทำสัญญา Factoring ดังกล่าว ระดับลูกหนี้การค้าจึงเพิ่มขึ้น

สำหรับรายการเงินให้กู้ยืมระยะยาวแก่กิจการที่เกี่ยวข้องกันเพิ่มขึ้นจาก 490 ล้านบาทเป็น 637 ล้านบาท

สิทธิการเช่าในปี 2563 เป็น 0 บาท ขณะที่สินทรัพย์สิทธิการเช่ามีจำนวน 473 ล้านบาท จากการนำมาตรฐานรายงานทางการเงินฉบับที่ 16 มาถือปฏิบัติ

หนี้สินรวม

หนี้สินรวมเพิ่มขึ้น 793 ล้านบาท สอดคล้องกับการเพิ่มขึ้นของสินทรัพย์ โดยส่วนใหญ่มาจากการเพิ่มขึ้นของหนี้สินที่มีดอกเบี้ย ได้แก่ เงินกู้ยืมระยะสั้นและยาว

เงินรับล่วงหน้าจากลูกค้าเพิ่มสูงขึ้นจำนวน 49 ล้านบาท จากเงินรับล่วงหน้าค่าแม่พิมพ์

ส่วนของผู้ถือหุ้น

มูลค่าส่วนของผู้ถือหุ้นเพิ่มสูงขึ้น 260 ล้านบาทในปี 2563

งบแสดงฐานะการเงิน	2562	2563	เพิ่ม (ลด)	ร้อยละ
หน่วย : ล้านบาท				
เงินสดและรายการเทียบเท่าเงินสด	538	652	114	21.2%
ลูกหนี้การค้าและลูกหนี้อื่น	1,968	2,846	878	44.6%
สินค้าคงเหลือ	2,909	2,596	(313)	(10.8%)
เงินลงทุนในบริษัทรวมบริษัทย่อยกิจการร่วมค้า และอื่น ๆ	3,994	3,716	(278)	(7.0%)
เงินให้กู้ยืมระยะยาวแก่กิจการที่เกี่ยวข้องกัน	490	637	148	30.1%
ที่ดิน อาคารและอุปกรณ์	7,932	7,773	(159)	(2.0%)
ค่าความนิยม	1,021	1,094	73	7.2%
สินทรัพย์ไม่มีตัวตนอื่น	1,446	1,576	130	9.0%
สิทธิการเช่า	110	0	(110)	(100.0%)
สินทรัพย์สิทธิการใช้	0	473	473	100.0%
สินทรัพย์อื่น	886	983	97	10.9%
รวมสินทรัพย์	21,293	22,346	1,053	4.9%
เจ้าหนี้การค้าและเจ้าหนี้อื่น	4,397	4,119	(278)	(6.3%)
เงินกู้ยืมระยะสั้น	1,800	1,918	118	6.6%
เงินกู้ยืมระยะยาว/หุ้นกู้ระยะยาวที่ถึงกำหนดชำระภายในหนึ่งปี	1,743	1,901	158	9.1%
เงินกู้ยืมระยะยาว	2,824	3,998	1,174	41.6%
หุ้นกู้ระยะยาว	2,198	1,599	(599)	(27.3%)
เงินรับล่วงหน้าจากลูกค้า	93	143	49	53.1%
หนี้สินอื่น	756	928	172	22.8%
รวมหนี้สิน	13,812	14,605	793	5.7%
รวมส่วนของผู้ถือหุ้น	7,481	7,741	260	3.5%

14.3. การวิเคราะห์อัตราส่วนทางการเงิน

อัตราส่วนกำไรขั้นต้น ลดลงจากร้อยละ 9.2 เป็น ร้อยละ 6.5 ในปี 2563 มาจาก โครงการ (One-Time) ที่ทางบริษัทได้ทำกับลูกค้ารายหนึ่งได้มีการส่งมอบแล้วเสร็จในปี 2562 กอปรกับการเพิ่มขึ้นของสัดส่วนรายได้ของธุรกิจตัวแทนจำหน่ายรถยนต์ที่สร้างผลกำไรที่น้อยกว่า

อัตราส่วนกำไร(ขาดทุน) สุทธิ เพิ่มขึ้นจากขาดทุนร้อยละ (0.9) เป็น กำไรร้อยละ 0.8 ในปี 2563 จากปัจจัยต่าง ๆ ดังต่อไปนี้

1. ในปี 2563 ไม่ได้มีการบันทึกค่าใช้จ่ายที่เกิดขึ้นเพียงครั้งเดียวดังเช่นในปี 2562 ที่มีรายการที่เกิดขึ้นเพียงครั้งเดียวจำนวนรวม 1,083 ล้านบาท ได้แก่ การขาดทุนจากการแปลงสถานะเงินลงทุนใน SGAH จำนวน 564 ล้านบาท ซึ่งเป็นรายการค่าใช้จ่ายที่ไม่ใช่ตัวเงิน รวมถึงหนี้สงสัยจะสูญ จำนวนประมาณ 508 ล้านบาท และผลขาดทุนจากการด้อยค่าของเงินลงทุน จำนวน 11 ล้านบาท
2. ผลขาดทุนจากอัตราแลกเปลี่ยนลดลงจาก 189 ล้านบาท เป็น 13 ล้านบาท ในปี 2563
3. ภาษีจ่ายลดลงจาก 225 ล้านบาท เป็น 12 ล้านบาท ในปี 2563

อัตราผลตอบแทนต่อสินทรัพย์ (ROA) และอัตราผลตอบแทนต่อผู้ถือหุ้น (ROE) ปรับตัวดีขึ้น แม้ว่าจะได้รับผลกระทบทางลบจากผลขาดทุนอย่างหนักในไตรมาสที่ 2 ปี 2563 อย่างไรก็ดี อัตราส่วน ROA และ ROE กลับมาเป็นบวกที่ 0.7% และ 2.0% ตามลำดับ

หน่วย : % หรือเท่า (x)	2562	2563
อัตราส่วนกำไรขั้นต้น (%)	9.2%	6.5%
อัตราส่วนกำไรสุทธิ (%)	-0.9%	0.8%
อัตราผลตอบแทนต่อสินทรัพย์ (%)	-0.8%	0.7%
อัตราผลตอบแทนต่อผู้ถือหุ้น (%)	-2.4%	2.0%
ระยะเวลาหมุนเวียนสินค้า	46.6	61.7
ระยะเวลาเก็บเงินจากลูกหนี้	38.4	46.8
ระยะเวลาย่อยหนี้	76.4	95.5
วงจรกระแสเงินสด	8.6	13.0
อัตราส่วนเงินทุนหมุนเวียน	0.7x	0.78x
อัตราส่วนเงินทุนหมุนเวียนเร็ว	0.35x	0.47x
อัตราส่วนหนี้สินที่มีดอกเบี้ยต่อส่วนผู้ถือหุ้น	1.14x	1.22x
อัตราส่วนหนี้สินรวมหักด้วยเงินสดต่อส่วนผู้ถือหุ้น	1.77x	1.8x
อัตราส่วนความสามารถในการชำระดอกเบี้ย	1.2x	1.47x

ระยะเวลาดำเนินการหมุนเวียนสินค้าและระยะเวลาย่อยหนี้ มีจำนวนเพิ่มขึ้น ปัจจัยหลักมาจากการควบคุมงบการเงินของบริษัท อาปิโก ไมอา ในไตรมาส 4 ปี 2562 ซึ่งมีระยะเวลาดำเนินการหมุนเวียนสินค้า และระยะเวลาย่อยหนี้ที่ยาวกว่า

ระยะเวลาดำเนินการเก็บเงินจากลูกหนี้ เพิ่มขึ้นจาก 39 วันไปเป็น 47 วัน ในปี 2563 เนื่องจากในปี 2563 ทางบริษัทไม่ได้มีการทำสัญญา Factoring ดังเช่นในปี 2562 ทำให้ระยะเวลาดำเนินการเก็บเงินจากลูกหนี้ เพิ่มขึ้นมาอยู่ในระดับปกติซึ่งใกล้เคียงกับปี 2561 ในส่วนของการตั้งสำรองสำหรับรายการหนี้สงสัยจะสูญจะมีการตั้งค่าเผื่อโดยประมาณการผลขาดทุนที่อาจเกิดจากการเก็บเงินจากลูกหนี้ไม่ได้ ซึ่งโดยทั่วไปพิจารณาจากประสบการณ์การเก็บเงินจากลูกหนี้ในอดีตและการวิเคราะห์อายุลูกหนี้การค้า

อัตราส่วนเงินทุนหมุนเวียน เพิ่มขึ้นจาก 0.70 เท่า เป็น 0.78 เท่า และ **อัตราส่วนเงินทุนหมุนเวียนเร็ว** เพิ่มขึ้นจาก 0.35 เท่า เป็น 0.47 เท่า ในปี 2563 เป็นผลมาจากการเพิ่มขึ้นของสินทรัพย์หมุนเวียน ในสัดส่วนที่สูงกว่าหนี้สิน

หมุนเวียน จากการที่ในปี 2563 บริษัทฯ ไม่ได้มีการทำ Factoring ดังเช่นปี 2562 อย่างไรก็ดี แม้ว่าอัตราส่วนข้างต้นจะต่ำกว่า 1 เท่า บริษัทฯ เชื่อว่าความเสี่ยงด้านสภาพคล่องของบริษัทอยู่ในระดับต่ำและมีแนวโน้มสภาพคล่องที่ดีขึ้น อีกทั้งบริษัทฯ ยังมีฐานะทางการเงินที่แข็งแกร่งและมีความสัมพันธ์ที่ดีกับธนาคาร และได้รับการสนับสนุนที่ดีจากธนาคารหลักของกลุ่มบริษัทฯ เป็นอย่างดี

อัตราส่วนหนี้สินที่มีดอกเบี้ยต่อส่วนผู้ถือหุ้น และอัตราส่วนหนี้สินรวมหักด้วยเงินสดต่อส่วนผู้ถือหุ้น เพิ่มขึ้น เป็น 1.22 เท่า และ 1.80 เท่า ตามลำดับ เป็นผลมาจากการเพิ่มขึ้นของหนี้สินที่มีดอกเบี้ย อย่างไรก็ตาม อัตราส่วนดังกล่าว ยังคงอยู่ภายใต้ข้อกำหนดทางการเงินของสัญญาวงเงินสินเชื่อกับธนาคารและตามสัญญาหุ้นกู้ ในการรักษาซึ่งอัตราส่วนที่ต่ำกว่า 1.75 เท่า และ 2.0 เท่า ตามลำดับ

อัตราส่วนความสามารถในการชำระดอกเบี้ย ปรับตัวดีขึ้นจาก 1.20 เท่า เป็น 1.47 เท่า ในปี 2563 เนื่องจากปี 2562 บริษัทฯ ได้รับผลกระทบจากค่าใช้จ่ายที่เกิดขึ้นเพียงครั้งเดียวหลายรายการจำนวน 1,083 ล้านบาท โดยส่วนใหญ่เกิดจากรายการขาดทุนจากการเปลี่ยนแปลงสถานะของเงินลงทุน ซึ่งเป็นค่าใช้จ่ายที่ไม่ใช่เงินสด และการตั้งสำรองของหนี้สงสัยจะสูญ ซึ่งส่วนใหญ่มาจากหนี้สินระหว่างบริษัทฯ (รวมถึงบริษัทย่อย) และ SAGUSA รวมถึงขาดทุนจากการด้อยค่าเงินลงทุน และสำหรับในปี 2563 กำไรของบริษัทฯ ได้รับผลกระทบจากการแพร่ระบาดของโรคโควิด-19 ในปี 2563 ทางบริษัทฯ มีการจ่ายชำระดอกเบี้ยให้แก่สถาบันการเงินต่างๆ รวมถึงผู้ถือหุ้นกู้เป็นปกติ

ในส่วนของการบริหารจัดการภาระผูกพันและภาระนอกงบดุล ได้อธิบายไว้ในหมายเหตุประกอบงบการเงินหัวข้อภาระผูกพัน โดยบริษัทฯ มีภาระค้ำประกันวงเงินสินเชื่อให้แก่บริษัทย่อยในต่างประเทศในวงเงิน 18 ล้านเรณูบิจิน และบริษัทร่วมในประเทศในวงเงิน 100 ล้านบาท ซึ่งพิจารณาแล้วเห็นว่าภาระค้ำประกันดังกล่าวอยู่ในขอบเขตที่ทางบริษัทฯ สามารถจัดการได้ และในปี 2563 บริษัทฯ ไม่มีนโยบายในการค้ำประกันเงินกู้แก่บริษัทในกลุ่มเพิ่มเติม

ทั้งนี้ความเสี่ยงในการที่บริษัทย่อยในต่างประเทศ และบริษัทร่วมในประเทศจะไม่สามารถชำระหนี้ได้นั้นมีระดับต่ำ

14.4. การวิเคราะห์กระแสเงินสด

งบกระแสเงินสด	2562	2563	เพิ่ม(ลด)	ร้อยละ
หน่วย : ล้านบาท				
เงินสดสุทธิจากกิจกรรมดำเนินงาน	1,515	316	(1,199)	(79.1%)
เงินสดสุทธิจาก (ใช้ไปใน) กิจกรรมลงทุน	(1,615)	(408)	1,207	74.7%
เงินสดสุทธิจาก (ใช้ไปใน) กิจกรรมจัดหาเงิน	(48)	281	329	685.8%
ผลต่างจากการแปลงค่าทางการเงินเพิ่มขึ้น (ลดลง)	148	(75)	(223)	(150.6%)
เงินสดและรายการเทียบเท่าเงินสดเพิ่มขึ้น (ลดลง) สุทธิ	0.4	114	114	31,224.2%
เงินสดและรายการเทียบเท่าเงินสดปลายปี	538	652	114	21.2%
รายการเงินสดที่สำคัญ:				
ซื้อเงินลงทุนในบริษัทย่อย บริษัทร่วมและการร่วมค้า	(1,172)	(50)	1,122	95.7%
เงินให้กู้ยืมแก่กิจการที่เกี่ยวข้องกันเพิ่มขึ้น	(930)	(129)	801	86.2%
เงินรับดอกเบี้ย	193	29	(164)	(85.0%)
เงินปันผลรับจากบริษัทย่อยและบริษัทร่วม	799	295	(504)	(63.1%)

เงินสดสุทธิจากการดำเนินงานในปี 2563 มีจำนวน 316 ล้านบาท เทียบกับ 1,515 ล้านบาทในปี 2562 โดยการลดลงมาจากผลกระทบจากการแพร่ระบาดของโควิด-19 ส่งผลให้กำไรในปี 2563 ลดลง และแม้ว่าในปี 2562 จะแสดงผลขาดทุนจากกำไรสุทธิจำนวน 180 ล้านบาท อย่างไรก็ตาม ผลขาดทุนดังกล่าวมาจากค่าใช้จ่ายที่ไม่มีเงินสดเป็นจำนวนสูงถึง 1,083 ล้านบาท เงินสดสุทธิใช้ไปในกิจกรรมลงทุน มีจำนวน 408 ล้านบาท ส่วนใหญ่เกิดจากค่าใช้จ่ายเงินลงทุนเพิ่มขึ้นเป็นจำนวน 638 ล้านบาทสำหรับโครงการใหม่ และสำหรับการบำรุงรักษาสินทรัพย์ถาวรให้อยู่ในสภาพที่ใช้งานได้ โดยมีเงินสดปันผลรับจากบริษัทย่อยและร่วมจำนวน 295 ล้านบาท ดอกเบี้ยรับจำนวน 29 ล้านบาท เงินสดสุทธิจากกิจกรรมจัดหาเงินเพิ่มขึ้นจำนวน 281 ล้านบาท จากเงินสดรับจากการกู้ยืมธนาคารที่เพิ่มขึ้น รวมเป็นเงินสดสุทธิเพิ่มขึ้นในปี 2563 จำนวน 114 ล้านบาท เปรียบเทียบกับเงินสดเพิ่มขึ้นระหว่างปี 2562 จำนวน 0.4 ล้านบาท รวมเป็นเงินสดและรายการเทียบเท่าเงินสดปลายปีจำนวน 652 ล้านบาทในปี 2563 เทียบกับจำนวน 538 ล้านบาทในปี 2562

14.5. ปัจจัยหลักและอิทธิพลที่อาจส่งผลกระทบต่อการดำเนินธุรกิจในอนาคตหรือสถานภาพทางการเงิน

ธุรกิจหลักของกลุ่มบริษัทอาปิโกมีความเกี่ยวข้องกับอุตสาหกรรมยานยนต์ ดังนั้น ผลการดำเนินงานของบริษัทฯ มีความสัมพันธ์ที่สอดคล้องกับความต้องการขึ้นส่วนยานยนต์และตลาดรถยนต์ในประเทศไทย ประเทศมาเลเซีย ทวีปยุโรป และสาธารณรัฐประชาชนจีน สำหรับอุตสาหกรรมยานยนต์ไทยในปี 2564 สมาอุตสาหกรรมแห่งประเทศไทยได้ประกาศประมาณการผลิตรถยนต์ลดลงเล็กน้อย โดยมีจำนวน 1.5 ล้านคัน แบ่งเป็นการผลิตเพื่อขายในประเทศ 0.75 ล้านคัน และการผลิตเพื่อส่งออก 0.75 ล้านคัน สำหรับอุตสาหกรรมยานยนต์ในมาเลเซีย (MAA) คาดว่ายอดขายรถยนต์ในประเทศจะเติบโตที่ประมาณร้อยละ 8 ในปี 2564 โดยมีจำนวน 570,000 คัน เนื่องมาจากรัฐบาลได้มีการขยายระยะเวลาเว้นภาษี ไปครบกำหนด 30 มิถุนายน 2564 สำหรับอุตสาหกรรมยานยนต์ในยุโรปคาดว่าจะเติบโตร้อยละ 15 จากปี 2563 มาอยู่ที่ 19 ล้านคัน และอุตสาหกรรมยานยนต์ในจีนคาดว่าจะเติบโตร้อยละ 4 จากปี 2563 มาอยู่ที่ 26 ล้านคัน

บริษัทฯ ได้ประเมินการเติบโตของรายได้ในทิศทางเดียวกันกับการเติบโตของอุตสาหกรรมยานยนต์ โดยความต้องการขึ้นส่วนยานยนต์มีความแข็งแกร่งนับตั้งแต่สิ้นไตรมาส 3 ปี 2563 และทางบริษัทฯ คาดว่าทิศทางของอุปสงค์นี้ยังมีแนวโน้มที่จะเป็นไปอย่างต่อเนื่องในปี 2564 นับตั้งแต่ปลายไตรมาสที่ 3 ปี 2563 บริษัทฯ ดำเนินการผลิตอย่างต่อเนื่องกำลัง โดยมีการผลิตสองกะสำหรับโรงงานส่วนใหญ่ทั้งในประเทศและต่างประเทศทั่วโลก

ด้วยเป้าหมายนโยบาย TURBO ของบริษัทฯ และนโยบาย Double TURBO Challenge บริษัทฯ ยังคงให้ความสำคัญกับการพัฒนาประสิทธิภาพในการดำเนินงาน ควบคุมค่าใช้จ่ายและการลดต้นทุนอย่างต่อเนื่อง รวมถึงมองหาโอกาสและตลาดใหม่ ๆ ในการขยายธุรกิจของบริษัทฯ เพื่อก้าวไปสู่ตลาดโลก บริษัทฯ มุ่งมั่นพัฒนาเพื่อให้บรรลุเป้าหมายในการเติบโตอย่างยั่งยืน โดยให้ความสำคัญด้านคุณภาพ ราคา การจัดส่งสินค้าที่ตรงเวลา มีการบริหารจัดการและการพัฒนานวัตกรรมที่ดีเพื่อรักษามาตรฐานในการดำเนินงานและการพัฒนาอย่างต่อเนื่องทั่วทั้งองค์กรในกลุ่มบริษัทอาปิโก