

ส่วนที่ 1 การประกอบธุรกิจ

1. นโยบายและภาพรวมการประกอบธุรกิจ

ภาพรวมการประกอบธุรกิจของบริษัท

บริษัท ทาตา สตีล (ประเทศไทย) จำกัด (มหาชน) เดิมชื่อบริษัท มิลเลนเนียมสตีล จำกัด (มหาชน) จัดตั้งขึ้นตามโครงสร้างการควบรวมกิจการระหว่างบมจ. เอ็น. ที. เอส. สตีลกรุ๊ป (N.T.S.) ซึ่งถือหุ้นโดยกลุ่มหอรุ่งเรือง และบจก. เหล็กสยาม (2001) (SISCO) และ บจก. เหล็กก่อสร้างสยาม (SCSC) ซึ่งถือหุ้นโดย บริษัท ซีเมนต์ไทยโฮลดิ้ง จำกัด ในปีพ.ศ. 2549 Tata Steel Limited (TSL) ถือหุ้นผ่านบริษัท Tata Steel Global Holdings Pte. Ltd. (“TSGH”) ได้เข้าถือหุ้นใหญ่ใน บริษัท มิลเลนเนียมสตีล จำกัด (มหาชน) บริษัทได้เปลี่ยนชื่อจาก บริษัท มิลเลนเนียมสตีล จำกัด (มหาชน) เป็น บริษัททาตา สตีล (ประเทศไทย) จำกัด (มหาชน) (TSTH)

ผู้ถือหุ้นรายใหญ่ของบริษัทคือ Tata Steel Global Holdings Pte. Ltd. (“TSGH”) เป็นบริษัทย่อยที่ TSL ถือหุ้นอยู่ในสัดส่วนร้อยละ 100 ดำเนินธุรกิจ เป็นบริษัทลงทุน มีสำนักงานใหญ่ตั้งอยู่ในประเทศสิงคโปร์ ทั้งนี้ TSL เป็นบริษัทจดทะเบียนที่จัดตั้งขึ้นภายใต้กฎหมายอินเดีย และเป็นบริษัทผลิตเหล็กที่หลากหลายในสามอันดับแรกของประเทศอินเดีย แม้ว่า TSL (ทำการผลิตในประเทศอินเดีย) อยู่ในธุรกิจเดียวกันกับบริษัทที่ตั้งอยู่ในประเทศไทย แต่มีผลิตภัณฑ์ที่หลากหลายและสามารถตอบสนองความต้องการของกลุ่มลูกค้าได้อย่างกว้างขวางกว่า จึงสามารถให้การสนับสนุนช่วยเหลือบริษัทอย่างเต็มที่ในเรื่องการดำเนินงานทางธุรกิจ ทั้งทางด้านเทคโนโลยี knowhow ความรู้ด้านการเงิน การฝึกอบรม ความปลอดภัย IT และการขายระหว่างประเทศ โดยผ่านทางสำนักงานเครือข่ายด้วยการบริหารงานที่ประเทศสิงคโปร์ TSL ขับเคลื่อนกลยุทธ์ผลิตภัณฑ์ทรงยาว ในลักษณะผสมผสานในประเทศอินเดียและเอเชียตะวันออกเฉียงใต้

ปัจจุบันบริษัทประกอบธุรกิจโดยมีรายได้จากการถือหุ้นในบริษัทอื่น (Holding Company) มีบริษัทย่อยคือ N.T.S. SISCO และ SCSC ซึ่งทั้งสามบริษัทเป็นผู้ผลิตเหล็กเส้นก่อสร้าง เหล็กหลอด เหล็กรูปพรรณขนาดเล็ก และเหล็กเพลลา บริหารงานโดยทีมผู้บริหารที่มีความเชี่ยวชาญด้านธุรกิจเหล็ก

การดำเนินงานของบริษัทเป็นการดำเนินงานในภาพรวมของกลุ่มบริษัทโดยมีบริษัทเป็นผู้กำหนดนโยบายการบริหารระดับสูงสุด และบริษัทย่อยทั้งสามจะดูแลด้านการดำเนินงานให้เป็นไปตามนโยบายการบริหารที่บริษัทกำหนดไว้ทั้งด้านการตลาด การวางแผนการผลิต การจัดหาวัตถุดิบ การเงิน การบริหารทรัพยากรบุคคล และการบริหารงานด้านอื่นๆ

1.1 วิสัยทัศน์ และเป้าหมาย

วิสัยทัศน์

ทาตา สตีล (ประเทศไทย) มุ่งมั่นในการสร้างความปิติยินดีให้กับลูกค้าด้วยนวัตกรรมของผลิตภัณฑ์และการบริการที่เหนือระดับ สำหรับเหล็กก่อสร้าง ตลอดจนการสร้างมูลค่าเพิ่มให้กับผู้ถือหุ้นของบริษัท

เราจะทำให้วิสัยทัศน์ของเราบรรลุผลสำเร็จ ด้วยการเพาะบ่มวัฒนธรรมแห่งความน่าเชื่อถือไว้วางใจ และการปรับปรุงพัฒนาอย่างต่อเนื่อง ควบคู่ไปกับการรักษาไว้ซึ่งการทำงานอย่างมีความสุขของพนักงานและการยึดมั่นในมาตรฐานสูงสุดของการดำเนินธุรกิจอย่างมีจรรยาบรรณ

1.2 ประวัติและพัฒนาการที่สำคัญ

ประวัติและพัฒนาการที่สำคัญที่ผ่านมา มีดังนี้

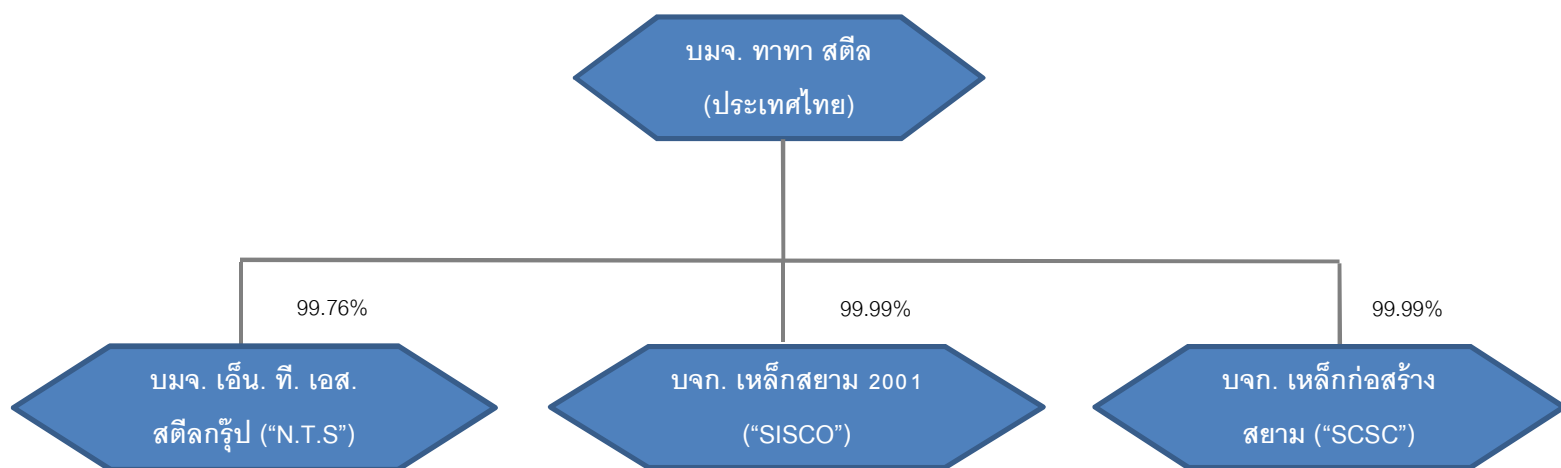
- 2545
 - บริษัทจดทะเบียนจัดตั้งขึ้นเป็นบริษัทมหาชนจำกัด ในชื่อ “บริษัท มิลเลนเนียม สตีล จำกัด (มหาชน)” (MS)
 - บริษัทควบรวมกิจการระหว่าง N.T.S. กับ SISCO และ SCSC ซึ่งเป็นบริษัทย่อยของบริษัทซิเมนต์ไทยโฮลดิ้ง จำกัด (CHC)
 - ตลาดหลักทรัพย์แห่งประเทศไทยอนุมัติให้หลักทรัพย์ของบริษัทเริ่มซื้อขายภายใต้หมวด “REHABCO”
- 2547
 - ตลาดหลักทรัพย์อนุมัติให้ย้ายหมวดการซื้อขายหลักทรัพย์ของบริษัทกลับสู่หมวด “CONMAT”
- 2548
 - CHC บรรลุข้อตกลงที่จะขายหุ้น MS ที่ถืออยู่ในบริษัททั้งหมดให้แก่กลุ่ม Tata Steel
- 2549
 - กลุ่ม Tata Steel ร่วมกันยื่นคำเสนอซื้อหลักทรัพย์ของบริษัททั้งหมดโดยสมัครใจ จากผู้ถือหุ้นทุกรายเป็นการทั่วไป
 - ผู้ถือหุ้นรายใหญ่ของบริษัทเปลี่ยนจาก “CHC” เป็น “กลุ่ม Tata Steel”
 - บริษัทเปลี่ยนชื่อจาก “บริษัท มิลเลนเนียม สตีล จำกัด (มหาชน)” เป็น “บริษัท ทาตา สตีล (ประเทศไทย) จำกัด (มหาชน)”
 - ตลาดหลักทรัพย์ประกาศเปลี่ยนแปลงชื่อย่อหลักทรัพย์ของบริษัทในระบบการซื้อขายจาก “MS” เป็น “TSTH”
- 2550
 - บริษัทจ่ายเงินปันผลประจำปี 2549 ให้แก่ผู้ถือหุ้นบริมสิทธิและหุ้นสามัญ ในอัตราหุ้นละ 0.03 บาท (38% ของกำไรสุทธิ)
- 2551
 - บริษัทจ่ายเงินปันผลประจำปี 2550 – 2551 ให้แก่ผู้ถือหุ้นบริมสิทธิและหุ้นสามัญ ในอัตราหุ้นละ 0.076 บาท (20% ของกำไรสุทธิ)
- 2552
 - โครงการเตาถลุงขนาดเล็ก (MBF) ซึ่งเป็นโครงการผลิตเหล็กโดยใช้แร่เหล็กเป็นวัตถุดิบได้ก่อสร้างเสร็จสมบูรณ์ ถือเป็นโครงการแรกของประเทศไทยและเอเชียตะวันออกเฉียงใต้
- 2554
 - ตลาดหลักทรัพย์ประกาศปรับเปลี่ยนหมวดการซื้อขายหลักทรัพย์ของบริษัทมาอยู่ในหมวด “STEEL”
 - โครงการเตาถลุงขนาดเล็ก (MBF) หยุดการผลิตเป็นการชั่วคราว เนื่องจากราคาวัตถุดิบที่มีราคาสูงขึ้นและคาดว่าจะ

กลับมาดำเนินการผลิตเมื่อความผันผวนของราคาวัตถุดิบกลับเข้าสู่สภาวะการณ์ที่เหมาะสม

- บริษัทเปิดตัวตราสินค้าใหม่ “TATA TISCON” ในเดือนสิงหาคม 2554
- 2555 • บริษัทก้าวเข้าสู่ตลาดผลิตภัณฑ์ใหม่ เป็น “เหล็กเพลลา”(Special Bar Quality) ซึ่งเป็นผู้ผลิตเพียงรายเดียวในประเทศไทย
- บริษัทเปิดตัวผลิตภัณฑ์ใหม่ “เหล็กเส้นด้านแรงสันสะท้อนแผ่นดินไหว” ครั้งแรกในประเทศไทย สำหรับพื้นที่ที่มีแนวโน้มเรื่องแผ่นดินไหว
- 2556 • บริษัทได้รับรางวัล CSRI Recognition จากตลาดหลักทรัพย์แห่งประเทศไทย
- N.T.S ได้รับรางวัลการรับรองระบบจัดการชีวนามัย และความปลอดภัยในการทำงาน
- 2557 • บริษัทได้รับรางวัล CSR Recognition และรางวัลบริษัทจดทะเบียนด้านความรับผิดชอบต่อสังคมดีเด่นจากตลาดหลักทรัพย์แห่งประเทศไทย
- N.T.S ได้รับรางวัล “อุตสาหกรรมดีเด่น” ประจำปี 2557 ประเภทการบริหารคุณภาพ จากกระทรวงอุตสาหกรรม
- 2558 • บริษัทได้รับการคัดเลือกให้อยู่ในรายชื่อ “Thailand Sustainability Investment 2015 ” หรือรายชื่อ “หุ้นยั่งยืน”
- บริษัทได้ร่วมเป็น 1 ใน 30 บริษัทนำร่องในการประกาศเจตนารมณ์เข้าร่วมโครงการ The Children Sustainability Forum เพื่อส่งเสริมการดำเนินธุรกิจที่เป็นมิตรและคำนึงถึงสิทธิเด็ก
- SCSC ได้รับรางวัล “เหมืองแร่สีเขียว 2558” จากกรมอุตสาหกรรมพื้นฐานและการเหมืองแร่
- 2559 • บริษัทได้รับรางวัล Thailand ICT Excellence Award 2017 ในประเภทโครงการพัฒนาระบบงานหลักภายใน
- SCSC ได้รับรางวัล “อุตสาหกรรมดีเด่น” ประเภทการบริหารความปลอดภัย
- SCSC ได้รับรางวัล Gold Award จากการแข่งขัน ICQCC 2016 (International Convention on Quality Control Circle 2016) จัดขึ้นในประเทศไทย
- SISCO ได้รับรางวัลจากโครงการส่งเสริมโรงงานอุตสาหกรรมให้มีความรับผิดชอบต่อสังคมและอยู่ร่วมกับชุมชนได้อย่างยั่งยืน ซึ่งจัดขึ้นโดยกรมโรงงานอุตสาหกรรม กระทรวงอุตสาหกรรม
- SCSC ได้รับรางวัล “ธรรมาภิบาลสิ่งแวดล้อม” ประจำปี 2559 ณ การนิคมอุตสาหกรรมแห่งประเทศไทย
- 2560 • บริษัทจัดมหกรรมการแข่งขันเดิน-วิ่ง “ทาตา สตีล มินิมาราธอน 2018 วิ่งเพื่อทหารผ่านศึก” เป็นครั้งแรกเพื่อยกระดับแบรนด์ของบริษัท
- บริษัทได้รับรางวัล “หุ้นยั่งยืน” และ “รายงานการพัฒนาเพื่อความยั่งยืน ปี 2560” จากตลาดหลักทรัพย์แห่งประเทศไทย
- N.T.S. ได้รับรางวัล “อุตสาหกรรมดีเด่น ประเภทการบริหารงานความปลอดภัย”
- N.T.S., SCSC และ SISCO ได้รับรางวัล “National Safety” จากกระทรวงแรงงาน
- N.T.S. และ SISCO ได้รับการรับรองมาตรฐาน “Carbon Footprint for Organization (CFO)” (คาร์บอนฟุตพริ้นท์ขององค์กร) จากองค์การบริหารจัดการก๊าซเรือนกระจก (องค์การมหาชน)
- N.T.S. ได้รับ CSR-DPIM จากกรมอุตสาหกรรมพื้นฐานและการเหมืองแร่
- SCSC ได้รับรางวัล “Green Star Award” จากการนิคมอุตสาหกรรมแห่งประเทศไทย

- SCSC ได้รับรางวัล “เหมืองแร่สีเขียว” จากกรมอุตสาหกรรมพื้นฐานและการเหมืองแร่
- SCSC ได้รับรางวัลจากโครงการส่งเสริมโรงงานอุตสาหกรรมให้มีความรับผิดชอบต่อสังคมและชุมชนอย่างยั่งยืน (CSR-DIW) จากกรมโรงงานอุตสาหกรรม กระทรวงอุตสาหกรรม และ SISCO ได้รับรางวัลจากโครงการส่งเสริมโรงงานอุตสาหกรรมให้มีความรับผิดชอบต่อสังคมและอยู่ร่วมกับชุมชนได้อย่างยั่งยืน (ระดับต่อเนื่อง)
- SCSC ได้รับรางวัล “โคเซ็นระดับเหรียญทอง”

1.3 โครงสร้างการถือหุ้น



นโยบายการแบ่งการดำเนินงานของบริษัทในกลุ่ม

บริษัทมีนโยบายในการจัดสรรกำลังการผลิตสำหรับแต่ละบริษัทย่อยด้วยเป้าหมายที่จะทำให้เกิดผลกำไรสูงสุดแก่บริษัทโดยรวม ด้วยความชำนาญเฉพาะและความสามารถในการผลิตของแต่ละโรงงาน และการตัดสินใจอย่างมีอาชีพสามารถผลิตสินค้าได้หลากหลาย จึงสามารถสนองตอบต่อความต้องการของตลาดและลูกค้าได้อย่างเต็มที่

บริษัทย่อย	ทุนชำระแล้ว (ล้านบาท) ณ 31 มีนาคม 2561	ประเภทธุรกิจ	ผลิตภัณฑ์
บมจ. เอ็น.ที.เอส สตีลกรุ๊ป	4,627.96	ผลิตเหล็ก	เหล็กเส้นและเหล็กหลอด
บจก. เหล็กสยาม (2001)	120.00	ผลิตเหล็ก	เหล็กหลอดและเหล็กรูปพรรณขนาดเล็ก
บจก. เหล็กก่อสร้างสยาม	1,750.00	ผลิตเหล็ก	เหล็กเส้น

2. ลักษณะการประกอบธุรกิจ

โครงสร้างรายได้

การดำเนินงานของกลุ่มบริษัทเกี่ยวข้องกับส่วนงานธุรกิจเดียวคือการผลิตและการขายผลิตภัณฑ์เหล็กทรงยาว โดยมีสัดส่วนของรายได้จากการจัดจำหน่ายตามประเภทผลิตภัณฑ์ ซึ่งมีการผลิตโดยแต่ละบริษัทย่อย ดังนี้

ประเภทผลิตภัณฑ์	ปี 2560 – 2561			ปี 2559 – 2560			ปี 2558 – 2559		
	พันตัน	ล้านบาท	ร้อยละ	พันตัน	ล้านบาท	ร้อยละ	พันตัน	ล้านบาท	ร้อยละ
ภายในประเทศ									
เหล็กเส้น	682	12,174	54.7	844	12,929	65.6	751	10,545	63.0
เหล็กหลอด	360	6,977	31.4	256	4,263	21.6	195	3,115	18.6
เหล็กรูปพรรณขนาดเล็ก	59	1,094	4.9	69	1,106	5.6	77	1,295	7.8
อื่นๆ	3	52	0.2	8	95	0.5	5	53	0.3
รวมรายได้จากการจัดจำหน่ายภายในประเทศ	1,104	20,297	91.2	1,177	18,393	93.3	1,028	15,008	89.7
ส่งออก									
เหล็กเส้น	101	1,729	7.8	84	1,295	6.6	116	1,705	10.2
เหล็กหลอด	12	220	1.0	1	13	0.1	1	20	0.1
รวมรายได้จากการส่งออก	113	1,949	8.8	85	1,308	6.7	117	1,725	10.3
รวมรายได้จากการจัดจำหน่ายทั้งสิ้น	1,217	22,246	100.0	1,262	19,701	100.0	1,145	16,733	100.0

2.1 ลักษณะผลิตภัณฑ์

1. เหล็กเส้นก่อสร้าง

1.1 เหล็กเส้นกลมมีเส้นผ่าศูนย์กลางขนาด 6-25 มม. ผลิตตามมาตรฐานผลิตภัณฑ์อุตสาหกรรม (มอก.) เลขที่ 20-2559 ชั้นคุณภาพ SR24

1.2 เหล็กข้ออ้อยมีเส้นผ่าศูนย์กลางขนาด 10-40 มม. ผลิตตามมาตรฐานผลิตภัณฑ์อุตสาหกรรม (มอก.) เลขที่ 24-2559 ชั้นคุณภาพ SD40 และ SD50

เหล็กเส้นก่อสร้างจัดจำหน่ายภายใต้เครื่องหมายการค้า ทาตา ทิสคอน สำหรับใช้ในภาคการก่อสร้างด้านเสริมคอนกรีต เช่น คาน เสา พื้นของถนน สะพานสนามกีฬา เชื้อเพลิง บ้าน และอาคาร เป็นต้น

นอกจากนี้ บริษัทได้พัฒนาเหล็กข้ออ้อยคุณภาพพิเศษให้มีคุณสมบัติสามารถต้านทานแรงสั่นสะเทือนแผ่นดินไหวได้นานยิ่งขึ้น (เมื่อเทียบกับเหล็กเส้นปกติ) ภายใต้เครื่องหมายการค้า ทาตา ทิสคอน ชูเปอร์ดักไทล์ ชั้นคุณภาพ SD40 ที่มีเส้นผ่าศูนย์กลางขนาด 10-40 มม.

ในอนาคตบริษัทกำลังพัฒนาเหล็กข้ออ้อยชั้นคุณภาพ SD60 และทาตา ทิสคอนชูเปอร์ดักไทล์ ชั้นคุณภาพ SD50

2. เหล็กถด

ประกอบด้วย

2.1 **เหล็กถดคาร์บอนต่ำชั้นคุณภาพ** SWRM6-22 มีเส้นผ่าศูนย์กลางขนาด 5.5-17 มม. ผลิตตามมาตรฐานผลิตภัณฑ์อุตสาหกรรม (มอก.) เลขที่ 348-2540 สำหรับใช้เป็นวัตถุดิบผลิต เช่น ถดผูกเหล็ก ตะปู ถดตาข่าย ถดชุบสังกะสี ถดหนาม ถดเบอร์ และโซ่ เป็นต้น


2.2 **เหล็กถดคาร์บอนสำหรับงานย้ำหัวและงานทุบขึ้นรูปเย็น** SWRCH6A-22A มีเส้นผ่าศูนย์กลางขนาด 5.5-17 มม. ผลิตตามมาตรฐานผลิตภัณฑ์อุตสาหกรรม (มอก.) เลขที่ 2243-2548 สำหรับใช้เป็นวัตถุดิบผลิต เช่น ถดขอบยางรถยนต์ น็อต สลัก และสกรู เป็นต้น

2.3 **เหล็กถดสำหรับทำแกนถดเชื่อมแบบพอกหุ้ม** SWRY11 มีเส้นผ่าศูนย์กลางขนาด 5.5-17 มม. ผลิตตามมาตรฐานผลิตภัณฑ์อุตสาหกรรม (มอก.) เลขที่ 2244-2548 สำหรับใช้เป็นวัตถุดิบผลิต เช่น ถดเชื่อม เป็นต้น

2.4 **เหล็กถดคาร์บอนสูงชั้นคุณภาพ** SWRH27-82 มีเส้นผ่าศูนย์กลางขนาด 5.5-17 มม. ผลิตตามมาตรฐานผลิตภัณฑ์อุตสาหกรรม (มอก.) เลขที่ 349-2548 สำหรับใช้เป็นวัตถุดิบผลิต เช่น ถดเหล็กแรงดึงสูง ถดเหล็กตีเกลียว สปริงรับแรงกด สปริงรับแรงยืด สปริงรับแรงบิด และถดสลิง เป็นต้น

3. เหล็กรูปพรรณขนาดเล็ก

ประกอบด้วยเหล็กฉาก และเหล็กรางน้ำ ชั้นคุณภาพ SM400-540 และSS400-540 โดยผลิตตามมาตรฐาน

ผลิตภัณฑ์อุตสาหกรรม (มอก.) เลขที่1227-2539 ภายใต้เครื่องหมายการค้า  สำหรับใช้ในการก่อสร้างงาน โครงสร้างต่างๆ เช่น ป้ายโฆษณา โครงหลังคา เสาส่งไฟฟ้า เป็นต้น

4. เหล็กเพลลา

ชั้นคุณภาพ SS400-540 มีเส้นผ่าศูนย์กลางขนาด 19-40 มม. ผลิตตามมาตรฐานผลิตภัณฑ์ JIS G3101 (1995) สำหรับการใช้งานทั่วไป และชั้นคุณภาพ S10C-S50C มีเส้นผ่าศูนย์กลางขนาด 19-40 มม. ผลิตตามมาตรฐานผลิตภัณฑ์ JIS G4051 (1979) สำหรับการใช้งานด้านยานยนต์ และวิศวกรรม

5. เหล็กตัด และดัดสำเร็จรูป

เป็นผลิตภัณฑ์เหล็กเส้นก่อสร้างสำเร็จรูปที่พร้อมใช้งานตามผู้ใช้งานออกแบบโดยใช้เหล็กเส้นก่อสร้างที่เป็นเส้นตรง หรือม้วนเป็น วัสดุบิดและสั่งให้บริษัทดำเนินการตัด และหรือดัดตามรูปแบบที่ต้องการ ที่สถานที่ก่อสร้าง ซึ่งส่งผลดีในหลายด้าน เช่น ค่าเหล็ก ที่เหลือจากการตัด ประหยัดพื้นที่ในการตัด การใช้คนที่มีทักษะในการตัด เหล็กตัดและดัด ผลิตด้วยเครื่องจักรที่ทันสมัยที่โรงงาน และขนส่งทันเวลาสู่สถานที่ก่อสร้าง จากข้อจำกัดในการวางแผนการตัดและการกองเก็บ และความพร้อมของแรงงานที่มี ทักษะ ส่งผลให้สัดส่วนของเหล็กตัดและดัดสำเร็จรูปเพิ่มขึ้น

บริษัทได้ผลิตผลิตภัณฑ์เหล็กปลอกสำเร็จรูป (Stirrup) ภายใต้เครื่องหมายการค้า ทิสคอน ชูเปอร์ลิงค์ สำหรับใช้ในงานก่อสร้าง ในโครงสร้างคอนกรีตเสริมเหล็ก เช่น คาน และเสา เป็นต้น และได้ผลิตเหล็กเดือยสำเร็จรูป (Dowel) ภายใต้เครื่องหมายการค้า ทาทา ทิสคอน สำหรับใช้ในงานก่อสร้างถนน และลานคอนกรีต เป็นต้น

ระบบมาตรฐานการบริหารงาน

บริษัทย่อยของ ทาทา สตีล (ประเทศไทย) ทุกบริษัทซึ่งประกอบด้วย SISCO SCSC และ N.T.S. มีความมุ่งมั่นที่จะส่งเสริมระบบ การบริหารงานสู่คุณภาพ และมาตรฐานในระดับสากล โดยได้รับการรับรองมาตรฐานสากลของระบบบริหารงานคุณภาพ และ ได้รับการรับรองมาตรฐาน TIS/ISO 9001:2015 นอกจากนี้ บริษัทยังตระหนักถึงความสำคัญของการดูแลสิ่งแวดล้อม โดยได้รับการ รับรองมาตรฐานสากลของระบบการจัดการสิ่งแวดล้อม โดย SCSC N.T.S. และ SISCO ได้รับการรับรองมาตรฐาน TIS/ISO 14001:2015 (ระบบการจัดการสิ่งแวดล้อมระดับมาตรฐานสากล) N.T.S. และ SCSC ได้รับการรับรองมาตรฐาน ผลิตภัณฑ์อุตสาหกรรม ISO/IEC 17025:2005 (มาตรฐานข้อกำหนดทั่วไปด้วยความสามารถของห้องปฏิบัติการทดสอบ และ ห้องปฏิบัติการสอบเทียบ) SISCO และ N.T.S. ได้รับการรับรองมาตรฐาน “Carbon Footprint for Organization (CFO)” (คาร์บอนฟุตพริ้นท์ขององค์กร) จากองค์การบริหารจัดการก๊าซเรือนกระจก (องค์การมหาชน)

ตลอดจน บริษัทได้ให้ความสำคัญสูงสุดต่อมาตรการความปลอดภัยและสภาพแวดล้อมในการทำงานเพื่อสุขอนามัยของพนักงาน
ทุกคน โดย SISCO SCSC และ N.T.S. ได้รับการรับรองมาตรฐาน TIS18001-2554 และ BS OHSAS18001:2007
(มาตรฐานสากลสำหรับระบบบริหารงานอาชีวอนามัยและความปลอดภัย)

ที่ TSTH ฝ่ายการตลาดและการขาย และฝ่ายจัดหา และได้รับการรับรองมาตรฐาน ISO 9001:2015 และ ISO 9001:2008
ตามลำดับ

สิทธิประโยชน์ตามบัตรส่งเสริมการลงทุน

บริษัทจะใช้สิทธิประโยชน์สำหรับข้อยกเว้นทางภาษีที่ได้รับจากสำนักงานคณะกรรมการส่งเสริมการลงทุน (BOI) ที่บริษัทย่อย มี อยู่ ณ วันที่ 31 มีนาคม 2561 ซึ่งสิทธิประโยชน์ดังกล่าว สามารถสรุปได้ดังนี้

	ปริมาณการผลิต (ตันต่อปี)	สิทธิประโยชน์ที่ได้รับ
N.T.S ระยะที่ 2	500,000	<ul style="list-style-type: none"> ได้รับยกเว้นภาษีเงินได้นิติบุคคลสำหรับกำไรสุทธิเป็นเวลา 8 ปี ตั้งแต่วันที่เริ่มมีรายได้ (เมษายน 2549 – เมษายน 2557) ผลขาดทุนที่เกิดขึ้นตั้งแต่ปีที่ 1 ถึงปีที่ 8 สามารถนำมาหักกำไรที่ต้องเสียภาษีใน 5 ปีถัดไป
MBF*	500,000	<ul style="list-style-type: none"> ได้รับยกเว้นภาษีเงินได้นิติบุคคลสำหรับกำไรสุทธิเป็นเวลา 8 ปี ตั้งแต่วันที่เริ่มมีรายได้ (พฤศจิกายน 2552 – พฤศจิกายน 2560) ผลขาดทุนที่เกิดขึ้นตั้งแต่ปีที่ 1 ถึงปีที่ 8 สามารถนำมาหักกำไรที่ต้องเสียภาษีใน 5 ปีถัดไป
SISCO ระยะที่ 1	372,000	<ul style="list-style-type: none"> ได้รับยกเว้นอากรขาเข้าสำหรับเครื่องจักร ได้รับยกเว้นภาษีเงินได้นิติบุคคลสำหรับกำไรสุทธิไม่เกินร้อยละ 70 ของมูลค่าเงินลงทุน เป็นเวลา 3 ปี (ธันวาคม 2558 – พฤศจิกายน 2561) ผลขาดทุนที่เกิดขึ้นตั้งแต่ปีที่ 1 ถึงปีที่ 3 สามารถนำมาหักกำไรที่ต้องเสียภาษีใน 5 ปีถัดไป

*Mini Blast Furnace Project หรือ โครงการเตาถลุงขนาดเล็ก

2.2 ภาวะอุตสาหกรรม และการแข่งขัน

ตลาดภายในประเทศ

1. เหล็กเส้นก่อสร้าง

บริษัทจำหน่ายผ่านตัวแทนจำหน่ายในกรุงเทพ และจังหวัดต่างๆ ทุกภูมิภาค รวมถึงผู้รับเหมาก่อสร้าง และเจ้าของโครงการ ภายใต้เครื่องหมายการค้า ทาทา ทิสคอนที่เป็นที่รู้จัก และยอมรับในประเทศไทย และประเทศเพื่อนบ้านบริษัทยังคงมีการเพิ่มตัวแทนจำหน่ายรายใหม่ในจังหวัดต่างๆ ทุกภูมิภาค โดยการประเมินตามศักยภาพ ความต้องการและการเติบโตของแต่ละพื้นที่

โดยบริษัทจะมีการสนับสนุนกิจกรรมและการสื่อสารทางการตลาดในกลุ่มผู้แทนจำหน่ายรายหลัก อีกทั้งมีการขายสินค้าผ่านทางเครือข่ายร้านค้าวัสดุก่อสร้างสมัยใหม่ (Modern Trade) อาทิเช่น ร้านโกลบอลเฮ้าส์ ไทวัสดุ และ เมกาโฮม เป็นต้น

บริษัทมีการจัดตั้งทีมพัฒนาตลาด เพื่อให้ความรู้ทางด้านเทคนิคของผลิตภัณฑ์ใหม่ ได้แก่ เหล็กเส้นเหนียวพิเศษ เหล็กเส้นรับแรงสูง SD50 เหล็กตัด และดัดสำเร็จรูป เหล็กปลอกสำเร็จรูป และเหล็กเดือยสำเร็จรูป ไปยังผู้ออกแบบ เจ้าของโครงการ หน่วยงานราชการ ผู้ควบคุมงานก่อสร้าง และผู้รับเหมาก่อสร้าง พร้อมทั้งให้ความรู้แก่พนักงานของตัวแทนจำหน่ายทั้งด้านเทคนิค และจุดขายของผลิตภัณฑ์อย่างสม่ำเสมอ

2. เหล็กลวด

บริษัทจำหน่ายแก่ผู้ผลิตลวดเหล็กโดยตรงเป็นหลัก มีบางส่วนขายผ่านตัวแทนจำหน่าย บริษัทมีการปรับปรุงและพัฒนาผลิตภัณฑ์ให้ตรงกับการใช้งานของผู้ใช้อย่างต่อเนื่องผ่านการเข้าพบโดยทีมบริการลูกค้า ซึ่งประกอบไปด้วยฝ่ายผลิตฝ่ายการตลาดและการขาย ฝ่ายรับประกันคุณภาพและพัฒนาผลิตภัณฑ์ใหม่และส่วนวางแผนการผลิต

บริษัทยังมีการขยายฐานลูกค้ารายใหม่อย่างต่อเนื่อง และในด้านผลิตภัณฑ์บริษัทมีการพัฒนาเหล็กลวดสำหรับผลิตลวดเหล็กเสริมยางรถยนต์ (Tire Cord) ซึ่งเป็นลวดเหล็กคุณภาพสูง

3. เหล็กรูปพรรณขนาดเล็ก

บริษัทจำหน่ายผ่านตัวแทนจำหน่ายในกรุงเทพฯ และจังหวัดต่างๆ ทุกภูมิภาคและยังคงมีการเพิ่มตัวแทนจำหน่ายรายใหม่ในจังหวัดต่างๆ ทุกภูมิภาค อีกทั้งการจัดทีมบริการลูกค้าเข้าพบผู้ใช้ปลายทางอย่างต่อเนื่อง อาทิเช่น โรงงาน ผู้ผลิตชิ้นส่วนงานการไฟฟ้า การไฟฟ้าฝ่ายผลิตแห่งประเทศไทย เป็นต้น เพื่อรับฟังความต้องการสินค้าและบริการมาปรับปรุง และพัฒนาต่อไป

4. เหล็กเพลลา

บริษัทจำหน่ายแก่ผู้ผลิตส่วนประกอบยานยนต์ รวมถึงผู้ผลิตเหล็กเพลลาขาวโดยตรง

5. เหล็กตัด และดัดสำเร็จรูป

บริษัทจำหน่ายไปยังผู้รับเหมาโครงการ และผ่านตัวแทนจำหน่ายทั้งในกรุงเทพฯ และต่างจังหวัด

บริษัทจัดทีมบริหารงานโครงการเพื่อประสานงานกับผู้ใช้ในด้านการวางแผนผลิต และจัดส่งผลิตภัณฑ์ให้สอดคล้องกับความต้องการใช้ของลูกค้า

ทุกผลิตภัณฑ์ทางบริษัทมีการประชาสัมพันธ์ผ่านสื่อสังคมออนไลน์ วิทยุ สิ่งพิมพ์ และรถสาธารณะ ทั้งในกรุงเทพฯ และต่างจังหวัด อีกทั้งจัดกิจกรรมทางการตลาดในรูปแบบต่างๆ เพื่อสร้างความสัมพันธ์ และผลักดันสินค้าไปยังลูกค้ารายย่อยกับผู้แทนจำหน่ายอย่างต่อเนื่อง

ตลาดส่งออก

บริษัทส่งออกเหล็กเส้นก่อสร้าง และเหล็กหลอดไปยังประเทศเพื่อนบ้านในแถบประเทศอาเซียน เช่น ประเทศลาว ประเทศกัมพูชา ประเทศเมียนมาร์ ประเทศสิงคโปร์ ประเทศอินโดนีเซีย และประเทศฟิลิปปินส์ นอกจากนี้บริษัทยังได้ส่งออกสินค้าเหล็กเส้นภายใต้เครื่องหมายการค้า TATA TISCON ไปยังประเทศอินเดีย บริษัทมีสัดส่วนการขายส่งออก ประมาณร้อยละ 9 ของยอดขายรวม

ในปีที่ผ่านมาบริษัทได้รับใบอนุญาตผลิตตามมาตรฐานต่างประเทศ ได้แก่ เหล็กเส้นก่อสร้างตามมาตรฐาน ACRS (ประเทศออสเตรเลีย/ประเทศนิวซีแลนด์) เหล็กรูปพรรณตามมาตรฐาน BIS (ประเทศอินเดีย) และเหล็กหลอดตามมาตรฐาน SIRIM (ประเทศมาเลเซีย) เพื่อขยายฐานการส่งออก

สัดส่วนของช่องทางจัดจำหน่าย

ช่องทางจำหน่าย	ปีการเงิน (ร้อยละ)				
	ปี 2560-2561*	ปี 2559-2560*	ปี 2558-2559*	ปี 2557-2558*	ปี 2556-2557*
ขายตรง	48	39	34	32	37
ตัวแทนจำหน่ายส่วนภูมิภาค	17	18	18	18	16
ตัวแทนจำหน่ายในกรุงเทพฯ และปริมณฑล	35	43	48	50	47
รวม	100	100	100	100	100

หมายเหตุ: *ปรับตามผังองค์กร

สภาพแวดล้อมทางธุรกิจ

ในปี 2560 ประมาณความต้องการใช้เหล็กของโลกอยู่ที่ 1,622 ล้านตัน เพิ่มขึ้นร้อยละ 7 เมื่อเทียบกับปีก่อน เนื่องจากภาวะเศรษฐกิจของโลกที่ปรับตัวดีขึ้น เช่น สหรัฐอเมริกา ยุโรป และประเทศญี่ปุ่น ด้านความต้องการใช้เหล็กของประเทศจีนอยู่ที่ 766 ล้านตัน เพิ่มขึ้นร้อยละ 12.4 เมื่อเทียบกับปีก่อนเนื่องจากการขยายตัวในภาคอุตสาหกรรมและโครงสร้างพื้นฐาน

ในปีที่ผ่านมา ประเทศจีนได้ดำเนินนโยบายการลดกำลังการผลิตส่วนเกินในอุตสาหกรรมเหล็ก ทั้งวัตถุดิบและสินค้าเหล็กอย่างต่อเนื่อง โดยเฉพาะโรงงานผลิตเหล็กแบบเตาหลอมเหนียวนำไฟฟ้า (IF หรือ Induction Furnace) ส่งผลให้ผู้ผลิตเหล็กในประเทศจีนมีการขายเครื่องจักร หรือย้ายฐานการผลิตไปยังประเทศต่างๆ รวมถึงประเทศไทย

ด้านความต้องการใช้เหล็กของประเทศไทยอยู่ที่ 16.5 ล้านตัน ลดลงร้อยละ 14.2 เมื่อเทียบกับปีก่อน โดยมีปริมาณการนำเข้าอยู่ที่ 11.3 ล้านตัน ลดลงร้อยละ 10.2 เมื่อเทียบกับปีก่อน และคิดเป็นร้อยละ 68.5 ของความต้องการใช้เหล็กของประเทศไทย

ด้านความต้องการใช้เหล็กทงยาวของประเทศไทยอยู่ที่ 5.6 ล้านตันลดลงร้อยละ 25.7 เมื่อเทียบกับปีก่อน โดยมีปริมาณการนำเข้าอยู่ที่ 2.6 ล้านตัน ลดลงร้อยละ 16.3 เมื่อเทียบกับปีก่อน และคิดเป็นร้อยละ 46.4 ของความต้องการใช้เหล็กทงยาวของประเทศไทย (สถาบันเหล็ก และเหล็กกล้าแห่งประเทศไทย) เนื่องจากการลงทุนภาครัฐมีการชะลอตัวจากการเลื่อนการประมูล และก่อสร้างภาคเอกชนลงทุนน้อยเนื่องจากยังขาดความเชื่อมั่นในเศรษฐกิจ

ตารางแสดงความต้องการใช้เหล็กของประเทศไทย

ปี	ปริมาณการผลิต (ล้านตัน)	การเติบโต (ร้อยละ)	นำเข้า (ล้านตัน)	การเติบโต (ร้อยละ)	ส่งออก (ล้านตัน)	การเติบโต (ร้อยละ)	ความต้องการใช้ (ล้านตัน)	การเติบโต (ร้อยละ)	นำเข้า (ร้อยละของความต้องการใช้)
2560	6.77	-15	11.33	-10	1.55	20	16.54	14	68
2559	7.96	22	12.61	10	1.29	8	19.28	15	65
2558	6.50	-4	11.44	-4	1.20	-11	16.74	-4	68
2557	6.80	-4	11.90	-3	1.35	-4	17.35	-3	69
2556	7.12	1	12.25	9	1.40	0	17.97	6	68
2555	7.02	1	11.29	25	1.40	4	16.91	15	67

ที่มา: สถาบันเหล็ก และเหล็กกล้าแห่งประเทศไทย

ภาวะการแข่งขัน

ตลาดภายในประเทศ

คู่แข่งของบริษัทสามารถแบ่งออกได้เป็น 4 ประเภท กล่าวคือ

1. ผู้ผลิตที่มีเตาหลอมแบบอาร์คไฟฟ้า (EAF หรือ Electric Arc Furnace) จัดหาเศษเหล็กทั้งภายในประเทศ และนำเข้าจากต่างประเทศ เพื่อใช้เป็นวัตถุดิบในการผลิตผลิตภัณฑ์สำเร็จรูปที่เรียกว่า เหล็กแท่ง (วิธีการนี้สามารถจำกัดสารมลทินได้เกือบร้อยละ 100 ทำให้ผลิตภัณฑ์มีคุณภาพตลอดทั้งเส้น) ซึ่งจะถูกนำไปผลิตผลิตภัณฑ์สำเร็จรูป เช่น เหล็กเส้น เหล็กหลอด เหล็กรูปพรรณ และเหล็กพิเศษ
2. ผู้ผลิตที่มีเตาหลอมแบบเหนี่ยวนำไฟฟ้า (IF หรือ Induction Furnace) จัดหาเศษเหล็กทั้งภายในประเทศ เพื่อใช้เป็นวัตถุดิบในการผลิตผลิตภัณฑ์สำเร็จรูปที่เรียกว่า เหล็กแท่ง (วิธีการนี้ต้องใช้เศษเหล็กที่มีคุณภาพสูงกว่า และการควบคุมการผลิตที่เข้มงวดตั้งแต่ขั้นตอนการคัดแยกเศษเหล็กจนถึงการป้อนน้ำเหล็ก ซึ่งอาจทำให้ผลิตภัณฑ์มีคุณภาพไม่สม่ำเสมอตลอดทั้งเส้น เนื่องจากอาจมีสารมลทินเจืออยู่ในบางช่วงของผลิตภัณฑ์) โดยกระบวนการนี้จะมีข้อได้เปรียบทางด้านต้นทุนการผลิตเนื่องจากมีกระบวนการหลอมที่สั้นกว่า ซึ่งจะถูกนำไปผลิตผลิตภัณฑ์สำเร็จรูป เช่น เหล็กเส้น และเหล็กรูปพรรณ
3. ผู้ผลิตที่ไม่มีเตาหลอมไฟฟ้า (Non-EAF) จัดหาเหล็กแท่งทั้งภายในประเทศ และนำเข้าจากต่างประเทศ ซึ่งจะถูกนำไปผลิตผลิตภัณฑ์สำเร็จรูป เช่น เหล็กเส้น เหล็กหลอด เหล็กรูปพรรณ และเหล็กพิเศษ
4. ผู้นำเข้าผลิตภัณฑ์สำเร็จรูป เช่น เหล็กเส้น เหล็กหลอด เหล็กรูปพรรณ และเหล็กพิเศษ ทั้งที่เป็นผู้ใช้ และผู้นำเข้ามาจัดจำหน่าย

เมื่อพิจารณากำลังการผลิตผลิตภัณฑ์เหล็กเส้นก่อสร้าง เหล็กหลอด และเหล็กรูปพรรณรีดร้อนภายในประเทศที่มีโดยรวมประมาณกว่า 15 ล้านตัน กับความต้องการใช้เหล็กทรงยาวภายในประเทศในปี 2560 ที่ 5.6 ล้านตัน จะเห็นได้ว่ายังคงมีกำลังการผลิตเหลือเพียงพอที่จะรองรับกับความต้องการใช้ในอนาคตได้อีกมาก โดยไม่ต้องมีการนำเข้าแต่อย่างใด

ในปีที่ผ่านมาธุรกิจเหล็กมีการแข่งขันสูง จากผู้ผลิตภายในประเทศรายเดิมมีการลงทุน และว่าจ้างผู้เชี่ยวชาญเพื่อผลิตเหล็กคุณภาพที่สูงขึ้น และการเพิ่มขึ้นของผู้ผลิตรายใหม่ในแบบเตาหลอมเหนี่ยวนำไฟฟ้า (IF หรือ Induction Furnace)

ด้วยนโยบายการปรับลดกำลังการผลิต และความต้องการใช้ภายในประเทศที่เพิ่มขึ้น ทำให้การส่งออกผลิตภัณฑ์เหล็กจากประเทศจีนลดลง หนึ่งในปีที่ผ่านมาไทยมีการนำเข้าผลิตภัณฑ์เหล็กหลอดจากประเทศเวียดนามสูงขึ้นมาก บริษัทจึงต้องติดตามสถานการณ์การนำเข้าเหล็กหลอดจากเวียดนามอย่างใกล้ชิดเช่นกัน

ตลาดต่างประเทศ – การส่งออก

บริษัทยังคงมุ่งเน้นการส่งออกไปยังต่างประเทศ โดยเฉพาะในกลุ่มประเทศอาเซียน ได้แก่ ประเทศลาว ประเทศกัมพูชา ประเทศเมียนมาร์ ประเทศเวียดนาม และประเทศอินโดนีเซีย โดยคู่การแข่งขันหลักในประเทศลาว และประเทศกัมพูชา คือ ผู้ผลิตจากประเทศเวียดนาม ส่วนในประเทศเมียนมาร์ คือผู้ผลิตประเทศจีน แต่สินค้าที่ผลิตจากประเทศไทยยังคงเป็นที่ยอมรับในเรื่องคุณภาพที่เหนือกว่า จึงทำให้มีการส่งออกอย่างต่อเนื่อง ในส่วนประเทศอินเดีย บริษัทยังส่งออกอย่างต่อเนื่องไปยังกลุ่มลูกค้าของ ทาตา สตีล

แนวโน้มของอุตสาหกรรมในปี 2561

ธนาคารโลกประมาณการเจริญเติบโตทางเศรษฐกิจโลกไว้ที่ระดับร้อยละ 3.1 ซึ่งสูงขึ้นจากปีก่อนที่อยู่ในระดับร้อยละ 3 เนื่องจากการเจริญเติบโตของเศรษฐกิจของประเทศสหรัฐอเมริกา ยุโรป และประเทศญี่ปุ่น อีกทั้งประเทศกำลังพัฒนา เช่น ประเทศอินเดีย ประเทศรัสเซีย ประเทศบราซิล และตะวันออกกลาง เศรษฐกิจประเทศจีนยังคงชะลอตัวลงที่ระดับร้อยละ 6.4 ซึ่งลดลงจากปีก่อนร้อยละ 6.8 (ธนาคารโลก) จากมาตรการปรับโครงสร้างทางเศรษฐกิจ และการแก้ไขปัญหาเสถียรภาพของระบบการเงิน

เศรษฐกิจไทยจะเติบโตที่ระดับร้อยละ 3.6-4.6 ซึ่งสูงขึ้นจากปีก่อนที่ระดับร้อยละ 3.9 (สภาพัฒน์) โดยมีปัจจัยสนับสนุนประกอบด้วย เศรษฐกิจโลกที่ขยายตัวอย่างต่อเนื่อง ทำให้การส่งออกเพิ่มขึ้น จำนวนนักท่องเที่ยวต่างชาติที่เพิ่มขึ้น การลงทุนภาครัฐทั้งโครงการเก่า และโครงการใหม่ที่มีอย่างต่อเนื่อง เช่น รถไฟฟ้าทางคู่ รถไฟฟ้าทั้งในกรุงเทพและต่างจังหวัด รถไฟฟ้าความเร็วสูง การสร้างและขยายสนามบิน ท่าเรือ ถนน และเขื่อน อีกทั้งระเบียงเศรษฐกิจภาคตะวันออก (Eastern Economic Corridor-EEC) พร้อมด้วยการลงทุนภาคเอกชนที่เพิ่มขึ้นจากความเชื่อมั่นทางเศรษฐกิจ ทำให้เกิดการจ้างงานที่เพิ่มขึ้นทั้งภาคการเกษตร บริการ และอุตสาหกรรม แต่ก็มีสิ่งที่น่ากังวลประกอบด้วยภาวะเงินเฟ้อที่อาจสูงขึ้นจากราคาน้ำมัน นโยบายทางด้านเศรษฐกิจของประเทศสหรัฐอเมริกา ราคาสินค้าทางการเกษตรที่ยังคงไม่ปรับเพิ่มขึ้น และมาตรการปกป้องทางการค้าทั้งในรูปแบบมาตรการทางด้านภาษี และไม่ใช้ภาษีของประเทศต่างๆ ส่งผลต่อเศรษฐกิจของประเทศไทย

ด้านสินค้าเหล็กสถาบันเหล็กโลกประมาณการความต้องการใช้เหล็กของโลกไว้ที่ 1,648 ล้านตัน เพิ่มขึ้นร้อยละ 1.6 เมื่อเทียบกับปีก่อน จากภาวะเศรษฐกิจของโลกที่ปรับตัวดีขึ้น

ความต้องการใช้เหล็กของประเทศจีนอยู่ที่ 766 ล้านตัน ซึ่งเท่ากับปีก่อน จากการที่รัฐมีมาตรการเพิ่มความเข้มงวดในภาคอสังหาริมทรัพย์ อีกทั้งการดำเนินนโยบายลดกำลังการผลิตส่วนเกินในอุตสาหกรรมเหล็กทั้งวัตถุดิบ และสินค้าเหล็กอย่างต่อเนื่องอีกหลายปี

อุตสาหกรรมเหล็กภายในประเทศยังคงมีการแข่งขันสูงจากผู้ผลิตเหล็กแบบเตาหลอมเหนี่ยวนำไฟฟ้า (Induction furnace) การลงทุนใหม่ของผู้ผลิตเหล็กจากประเทศจีน และการนำเข้าผลิตภัณฑ์เหล็กจากประเทศจีน และประเทศเวียดนาม มาตรการการเพิ่มภาษีเหล็กนำเข้าของประเทศสหรัฐอเมริกา ซึ่งอาจทำให้ราคาเหล็กผันผวน และการหาประเทศส่งออกทดแทนสหรัฐอเมริกา ต้นทุนการผลิตเหล็กที่สูงขึ้นตามราคาแท่งถ่านอิเลคโตรด และเฟอร์โรอัลลอยด์

2.3 การจัดหาวัตถุดิบ

ในช่วงหลายปีที่ผ่านมา ประเทศจีนได้กลายเป็นแหล่งผลิตวัตถุดิบสำคัญสำหรับวัตถุดิบวัสดุอะไหล่และวัสดุสิ้นเปลืองต่างๆ ให้กับภูมิภาคต่างๆ ในโลก และในช่วงปีที่ผ่านมา รัฐบาลประเทศจีนได้ออกมาตรการเพื่อควบคุม และปรับปรุงผลกระทบด้านสิ่งแวดล้อมในประเทศ ทำให้โรงงานที่ยังปฏิบัติไม่สอดคล้องกับมาตรการใหม่นี้ต้องปิดตัวลงบางส่วนหรือทั้งหมด ส่งผลกระทบต่ออุปทานของวัสดุบางประเภทด้วยเหตุดังกล่าวต้นทุนของวัตถุดิบในการผลิตเหล็ก เช่น แท่งถ่านอิเลคโตรด เฟอร์โรอัลลอยด์ และวัสดุทนไฟ จึงกลายมาเป็นความท้าทายของผู้ผลิตเหล็ก สำหรับแท่งถ่านอิเลคโตรดนั้น ราคาปรับตัวสูงขึ้นถึง 8 เท่าในช่วง 15 เดือนที่ผ่านมา อย่างไรก็ตาม บริษัทมีการติดตามสถานการณ์ตลาดอย่างใกล้ชิด และพัฒนาแหล่งอื่นๆ นอกเหนือจากประเทศจีน เพื่อเป็นการลดความเสี่ยง ในขณะเดียวกันฝ่ายจัดหาก็มีการทำงานอย่างใกล้ชิดกับ Tata Steel China Desk เพื่อหาผู้จำหน่ายในประเทศจีนที่ราคาแข่งขันได้และมีความน่าเชื่อถือ นอกจากนี้ ยังถือเป็นการขยายฐานผู้จำหน่ายอีกด้วย

ฝ่ายจัดหา ทาตา สตีล (ประเทศไทย) ให้ความสำคัญต่อการดำเนินงานบนพื้นฐานการบริหารจัดการองค์กรเพื่อความยั่งยืน ดำเนินงานในแนวทางความยั่งยืนในระยะยาว และมีเป้าหมายที่จะขยายไปสู่ห่วงโซ่อุปทานอย่างต่อเนื่อง มีการประสานงาน และสื่อสารนโยบายเกี่ยวกับจริยธรรมอย่างสม่ำเสมอ เกี่ยวกับการกำกับดูแลกิจการ และมาตรฐานความปลอดภัยแก่ผู้เกี่ยวข้องในห่วงโซ่อุปทานและคู่ค้าทางธุรกิจ เพื่อให้ผู้ที่เกี่ยวข้องในห่วงโซ่อุปทานสามารถนำไปพัฒนาระบบที่เกี่ยวข้องกับตนเองได้อย่างเหมาะสม

บริษัทจัดหาวัตถุดิบและผลิตภัณฑ์อื่นๆ ทั้งจากตลาดภายในประเทศและการนำเข้าโดยเน้นที่ความคุ้มค่าในการใช้งานเป็นหลัก โดยมีสัดส่วนของการจัดหาภายในประเทศและการนำเข้าจากต่างประเทศคิดเป็นสัดส่วนร้อยละ 76 และร้อยละ 24 สำหรับปี 2560 - 2561 ตามลำดับ สัดส่วนการจัดหาส่วนใหญ่จากในประเทศที่มีแนวโน้มเพิ่มขึ้นเนื่องจากระยะเวลาการส่งมอบสามารถลดต้นทุนค่าใช้จ่ายของการขนส่ง ลดความเสี่ยงจากการผันผวนของอัตราแลกเปลี่ยนของสกุลเงิน และเกิดการสร้างงานและขับเคลื่อนการเติบโตทางเศรษฐกิจของประเทศ

ในทุกๆ ปี ผู้บริหารระดับสูงของบริษัทมีการพบปะและแลกเปลี่ยนข้อมูลกับคู่ค้าที่สำคัญในหลายกลุ่มผลิตภัณฑ์ โดยมีวัตถุประสงค์เพื่อสื่อสารแผนงานในอนาคตของบริษัทให้คู่ค้าได้รับทราบ ในทางกลับกันก็ได้รับข้อมูลในตลาดจากคู่ค้าอีกด้วย

โครงสร้างของฝ่ายจัดหา

ในปีที่ผ่านมา ได้มีการปรับปรุงโครงสร้างการทำงานภายในฝ่ายจัดหา ได้แก่ การแยกหน่วยงานจัดหาวสดุการผลิตออกจากการจัดหาวสดุเพื่อการซ่อมแซมบำรุงรักษาการผลิต และเพิ่มเจ้าหน้าที่บริหารข้อมูลวัสดุ โดยมีวัตถุประสงค์เพื่อการทำงานที่คล่องตัว และเพื่อมุ่งเน้นการจัดหาแบบกลยุทธ์ให้มากขึ้น จัดตั้งแผนกใหม่เพื่อจัดการข้อมูลวัสดุโดยมีวัตถุประสงค์เพื่อเพิ่มระดับการบริการให้พนักงาน และดูแลฐานข้อมูลให้มีรายละเอียดวัสดุอุปกรณ์เพียงพอต่อการจัดหา และจัดการความพร้อมใช้งานของวัสดุให้อยู่ในระดับที่เหมาะสมหน่วยงานจัดหาของบริษัทได้จัดระบบการทำงานโดยการแบ่งหน่วยงานตามประเภทสินค้า และหมวดหมู่ในการใช้จ่ายออกเป็น 8 หน่วยงานต่างๆ ดังต่อไปนี้

1. การจัดหาเศษเหล็ก

เศษเหล็กถือเป็นวัตถุดิบหลักสำหรับการผลิตเหล็กที่ใช้เตาหลอมไฟฟ้า ในปี 2560 สถานะการแข่งขันของตลาดเศษเหล็กในประเทศยังคงสูงอันมีสาเหตุมาจาก มีผู้ผลิตเหล็กที่ใช้เตาหลอมเหนียวนำไฟฟ้าเข้ามา ในบางช่วงเวลาที่ประเมินแล้วว่าบริษัทคุ้มค่ามากที่สุด บริษัทได้มีการซื้อเหล็กแท่ง (Billet) มาผลิตต่อ เพื่อช่วยในการลดต้นทุนโดยรวม อีกทั้ง เป็นการเพิ่มศักยภาพการแข่งขันในตลาดผลิตภัณฑ์สำเร็จรูปอีกด้วย แต่ทั้งนี้ บริษัทก็ยังคงศึกษาและพัฒนาการใช้เศษเหล็กที่มีต้นทุนต่ำประเภทต่างๆ อย่างต่อเนื่อง พร้อมทั้ง ขยายศูนย์รับซื้อเศษเหล็กในประเทศอย่างต่อเนื่องเพื่อเป็นการเพิ่มแหล่งวัตถุดิบในประเทศให้ได้ปริมาณมากขึ้น เพื่อทดแทนเศษเหล็กต่างประเทศที่ยังคงมีราคาสูงกว่าส่งผลให้สามารถรักษาระดับต้นทุนให้ต่ำที่สุดได้

2. การจัดหาวสดุเพื่อการซ่อมแซม บำรุงรักษา และเพื่อการผลิต

วัสดุหลักที่จัดหาโดยหน่วยงานนี้ เป็นวัสดุเทคนิคและวัสดุอะไหล่ เช่น ตลับลูกปืน อุปกรณ์ไฟฟ้า ระบบไฮดรอลิค ระบบหล่อลื่น ระบบบำบัดน้ำเสีย เครื่องกรอง สายพานลำเลียง และอื่นๆ การตั้งแผนกใหม่เพื่อจัดการข้อมูลวัสดุ โดยการทำงานร่วมกันอย่างใกล้ชิดของหน่วยงานนี้ และแผนกจัดการพัสดุได้ช่วยปรับปรุงฐานข้อมูลวัสดุอย่างมีประสิทธิภาพ สิ่งนี้ช่วยในการปรับปรุงประสิทธิภาพในการจัดหาวสดุเพื่อการซ่อมแซม ชิ้นส่วนอะไหล่ในรุ่นที่เทียบเคียงได้ และการจัดหาจากประเทศที่มีต้นทุนต่ำ หน่วยงานนี้ยังคงให้ความสำคัญกับการลดภาระการทำธุรกรรมและการขยายฐานผู้จัดจำหน่าย

3. การจัดหาวัตถุดิบ บริการกลางและงบลงทุน

การจัดหาวัตถุดิบ เพอร์โวลลอลอยด์ วัสดุทนไฟ และวัสดุปรุงแต่งที่ใช้ในกระบวนการหลอมเหล็กด้วยเตาไฟฟ้า กลยุทธ์ที่สำคัญคือการหาแหล่งวัตถุดิบที่มีคุณภาพเหมาะสมกับคุณค่า และราคาที่เหมาะสมสำหรับการผลิตของบริษัทการใช้กลยุทธ์การจัดหาไปยังผู้ผลิตโดยตรงในประเทศที่มีต้นทุนต่ำ ได้แก่ ประเทศอินเดีย ประเทศภูฏาน ประเทศมาเลเซีย ประเทศปากีสถาน เนื่องจากผู้ผลิตบางรายในประเทศจีนได้รับผลกระทบจากนโยบายเรื่องสิ่งแวดล้อมที่เข้มงวดของรัฐบาลทำให้การผลิตมีปริมาณจำกัด

สำหรับงานจัดหาโครงการและงบประมาณส่วนใหญ่ในรอบปีที่ผ่านมา มีการปรับปรุงกระบวนการทบทวนและจัดทำ **Technical Specification** โดยผู้จัดการแต่ละโครงการ ทำให้ลดขั้นตอนการเตรียมการก่อนการเสนอราคาโครงการที่ดำเนินการเป็นโครงการสนับสนุนและปรับปรุงเครื่องจักรเพื่อให้เกิดการประหยัดพลังงานเป็นหลัก เพื่อให้สอดคล้องกับนโยบายจากกลุ่มบริษัทที่มุ่งเน้นการดำเนินธุรกิจอย่างยั่งยืน

4. การจัดหาวัสดุการผลิต

วัสดุการผลิตมีความเชื่อมโยงกับแผนการผลิตซึ่งต้องมีการปรับเปลี่ยนให้ทันเวลา ตามสภาวะตลาดที่เปลี่ยนแปลง วัสดุการผลิตที่สำคัญ ได้แก่ แท่งถ่านอิเล็กโทรด ซึ่งเป็นวัสดุสำคัญในกระบวนการหลอมเหล็ก

ความท้าทายที่สำคัญเกิดจากนโยบายเรื่องสิ่งแวดล้อมที่เข้มงวดของประเทศไทยในช่วงปีที่ผ่านมา ส่งผลให้เกิดภาวะราคาผันผวนอย่างมาก อย่างไรก็ตาม มีการร่วมมือกันอย่างใกล้ชิดระหว่างฝ่ายจัดหาของบริษัทกับหน่วยงานจัดหาของบริษัทในกลุ่มทาตา สตีล ใน ประเทศอินเดีย และประเทศสิงคโปร์ ในการรวมกันเป็นเอกภาพในตลาดเพื่อเพิ่มอำนาจการต่อรอง และการใช้กลยุทธ์จัดหาจากผู้ผลิตกระจายออกไปในแหล่งต่างๆ เพื่อเป็นการลดความเสี่ยงดังกล่าว

5. การจัดหาและบริการโรงงาน

หน้าที่หลักของหน่วยงานนี้ คือ การจัดหาบริการสำหรับโรงงานทั้ง 3 โรงงาน บริษัทปฏิบัติตามโครงสร้างค่าจ้างขั้นต่ำตามที่รัฐบาลประกาศในแต่ละครั้ง เนื่องจากค่าใช้จ่ายในการบริการขึ้นอยู่กับจำนวนคนงาน ความพยายามในการปรับปรุงประสิทธิภาพของคนงานอย่างต่อเนื่อง ในฐานะนายจ้างหลักบริษัทตระหนักถึงความสำคัญของการจดทะเบียนและการปฏิบัติตามข้อกำหนดทางกฎหมายที่เกี่ยวข้องกับแรงงานต่างด้าว นอกจากนี้ บริษัท ยังให้ความสำคัญกับกระบวนการความปลอดภัยของผู้รับเหมาเพื่อให้มั่นใจว่าไม่มีอันตรายต่อสถานที่ทำงาน

6. บริการโลจิสติกส์

งานโลจิสติกส์ และงานบริการที่เกี่ยวข้องกับการนำเข้าวัสดุ โดยมีเป้าหมายหลักคือ การจัดการขั้นตอนกระบวนการขนส่ง ตามแต่ละวิธีที่จะทำให้สินค้าขนส่งได้ตรงตามเวลาที่ต้องการ ด้วยต้นทุนที่เหมาะสม และสอดคล้องกับนโยบายความปลอดภัย

ช่วงรอบปีที่ผ่านมา มีแนวทางการเพิ่มประสิทธิภาพกระบวนการรับเข้า และส่งวัสดุออกนอกโรงงาน โดยบริษัทได้ตั้งคณะทำงานที่มีตัวแทนจากฝ่ายที่เกี่ยวข้องเพื่อลดเวลาเข้า-ออก ของรถบรรทุก และเพื่อเป็นการเพิ่มระดับความพึงพอใจให้กับผู้รับเหมาขนส่ง รวมทั้งลูกค้าของบริษัทด้วย

7. การสนับสนุนงานจัดหา และรายงาน

บริษัทมีแผนจะพัฒนาระบบการจัดหาที่มีประสิทธิภาพในการสื่อสารข้อมูลการจัดหาอย่างชัดเจนและโปร่งใสแก่ผู้มีส่วนได้เสีย ภายในและภายนอก มุ่งสู่การเป็นองค์กรดิจิทัล ทางเลือกต่างๆ กำลังอยู่ระหว่างการศึกษา และปรึกษากับทีม IT ของทาทา สตีล อินเดีย

8. การจัดการพัสดุ

หน่วยงานมีหน้าที่บริหารและจัดการพัสดุในแต่ละที่ตั้งของโรงงาน โดยมีหน้าที่หลักในการรับผิดชอบการจัดเก็บวัสดุอะไหล่ วัสดุสิ้นเปลืองเพื่อบริการให้กับหน่วยงานการผลิตและซ่อมบำรุงได้ในเวลาที่ต้องการ ในขณะเดียวกันยังต้องควบคุมมูลค่าของวัสดุคงคลังให้อยู่ในระดับที่เหมาะสม แนวทางปฏิบัติที่ดีที่สุดจากทาทา สตีล อินเดีย ได้ผนวกอยู่ในกลยุทธ์การจัดการวัสดุเพื่อรักษาคุณภาพของอะไหล่และวัสดุสิ้นเปลืองให้อยู่ในระดับที่เหมาะสม โดยไม่กระทบกับระดับการให้บริการ

รายละเอียดนโยบายและกำลังการผลิตของแต่ละบริษัทย่อยของกลุ่มบริษัท

	N.T.S	SISC	SCSC	รวม
กำลังผลิต (ตันต่อปี)				
- เหล็กเส้น	450,000	-	500,000	950,000
- เหล็กหลอด	350,000	300,000	-	650,000
- เหล็กรูปพรรณ	-	100,000	-	100,000
กำลังผลิตรวม	800,000	400,000	500,000	1,700,000

ข้อมูลสินรอบระยะเวลาบัญชี ณ วันที่ 31 มีนาคม 2561 มีอัตราการใช้ประโยชน์ของกำลังการผลิตจากจำนวนผลิตภัณฑ์สำเร็จรูปรวม 1.21 ล้านตัน คิดเป็นประมาณ 71%

ปัจจัยความเสี่ยง

1. ความผันผวนของราคาเศษเหล็กและวัตถุดิบหลัก

ปีที่ผ่านมา ความต้องการเศษเหล็กภายในประเทศจากผู้ผลิตเหล็กที่ใช้เตาหลอมเหนียวนำไฟฟ้าที่เพิ่มสูงขึ้นในประเทศและความผันผวนของราคาเศษเหล็กและแร่เหล็กในตลาดต่างประเทศ ส่งผลกระทบต่ออุตสาหกรรมเหล็กอย่างมีนัยสำคัญ บริษัทได้ขยายลานรับซื้อไปยังพื้นที่ใหม่ๆ เพื่อรวบรวมเศษเหล็กภายในประเทศเพิ่ม บริษัทยังคงให้ความสำคัญกับการทดลองใช้เศษเหล็กต้นทุนต่ำและการจัดหาเศษเหล็กต้นทุนต่ำที่ผ่านการทดลองใช้ในเชิงพาณิชย์

2. การจัดหาจากผู้ขาย/ ผู้ผลิตรายเดียว

การลดความเสี่ยงจากผู้ผลิต/ผู้จำหน่ายรายเดียวผ่านทางหลายวิธี ประการแรกการทำงานร่วมกันกับผู้ซื้ปลายทาง ผ่าน คณะทำงาน Strategic Procurement Optimization Team (SPOT) โดยพัฒนาศักยภาพผู้ขาย และกระตุ้นให้ผู้ใช้งานทดลองใช้ วัสดุใหม่ๆ แหล่งใหม่ๆ เพื่อเพิ่มแหล่งจำหน่ายให้เป็นทางเลือกให้มากยิ่งขึ้น จากการติดตามผลเป็นประจำทุกเดือน พบว่าในรอบปี ที่ผ่านมามีการจัดหาจากผู้ขาย/ผู้ผลิตรายเดียวมีแนวโน้มลดลง

ประการที่สองในกรณีที่เป็นผู้จัดจำหน่ายรายเดียวการสร้างความสัมพันธ์ระยะยาวเพื่อให้เกิดการบริหารต้นทุนอย่างมีประสิทธิภาพ หน่วยงานจัดหามีหน้าที่ทบทวนรายการที่ยังใช้จากผู้ผลิต/ผู้จำหน่ายรายเดียว เพื่อขออนุมัติจากระดับที่เหมาะสม

3. ความเสี่ยงจากแรงงานทักษะมีต้นทุนสูงขึ้น

เนื่องจากรัฐบาลประกาศเมื่อไม่นานนี้ว่า ไม่อนุญาตให้ใช้แรงงานต่างชาติทำงานที่ใช้ทักษะ ส่งผลให้ต้นทุนแรงงานมีแนวโน้มสูงขึ้น เพื่อลดผลกระทบดังกล่าว บริษัทจัดให้มีการรวมงานประเภทต่างๆ เพิ่มประสิทธิภาพของผู้รับเหมาเพื่อยกระดับผลผลิต ยกเลิกสัญญาการจ้างแรงงานภายนอก และใช้พนักงานแทนปรับปรุงกระบวนการทำงานเพื่อหลีกเลี่ยงกิจกรรมบางประเภท

ผลกระทบต่อสิ่งแวดล้อม

ทางบริษัท ทาตา สตีล (ประเทศไทย) มีการจัดทำและสื่อสารนโยบายด้านสิ่งแวดล้อมให้กับคู่ค้าและพันธมิตรทางธุรกิจทราบ อย่างชัดเจน เพื่อให้คู่ค้าและพันธมิตรทางธุรกิจตระหนักและปฏิบัติตามกฎหมายที่เกี่ยวข้องกับสิ่งแวดล้อมและกฎหมายที่ดิน โดยในปัจจุบันบริษัทไม่มีข้อพิพาททางกฎหมายหรือถูกฟ้องร้องด้วยเรื่องใดๆ เกี่ยวกับปัญหาด้านสิ่งแวดล้อม

งานที่ยังไม่ได้ส่งมอบ

ไม่มีงานที่เกี่ยวข้องกับโครงการ หรือการจัดซื้อที่มีมูลค่าสูงและการขายหรือการส่งมอบ

3. ปัจจัยความเสี่ยง

บริษัทดำเนินการตามระบบการบริหารความเสี่ยงองค์กร (Enterprise Risk Management – ERM) เพื่อจัดการกับความเสี่ยงที่เกี่ยวข้องกับธุรกิจ โดยกรอบกระบวนการของการบริหารความเสี่ยงองค์กร สอดคล้องกับแนวทางของกลุ่มบริษัท ทาตา สตีล และยึดตามมาตรฐานสากล ได้แก่ ISO 31000 และ Committee of Sponsoring Organizations of the Treadway Commission (COSO) โดยมีข้อมูลจากแนวปฏิบัติที่ดีที่สุดของบริษัทชั้นนำในอุตสาหกรรมต่างๆ การบริหารความเสี่ยงองค์กรของบริษัท มีการพัฒนาและก้าวหน้าขึ้นเรื่อยๆ ในช่วงหลายปีที่ผ่านมา และถูกนำมาใช้อย่างมีประสิทธิภาพในการระบุและวิเคราะห์ความเสี่ยงที่คาดไม่ถึง ซึ่งช่วยให้ผู้บริหารสามารถตัดสินใจจัดการกับความเสี่ยงนั้นได้ นอกจากนี้ การบริหารความเสี่ยงองค์กรยังเป็นส่วนสำคัญในกระบวนการวางแผนระยะยาวเพื่อให้เกิดความยั่งยืนขององค์กร ซึ่งช่วยให้มีการคาดการณ์ไปข้างหน้า ทำให้บริษัท

สามารถบริหารความเสี่ยงที่อาจเกิดขึ้นเพื่อเป็นการบรรเทาผลกระทบจากความเสี่ยงต่างๆ ที่อาจเกิดขึ้นนั้น ในขณะเดียวกัน ก็ช่วยให้บริษัทสามารถแสวงหาโอกาสที่มีอยู่ เพื่อก่อให้เกิดผลประโยชน์ทางด้านธุรกิจต่อไป

การที่บริษัทดำเนินธุรกิจในฐานะอุตสาหกรรมเหล็ก บริษัทจะต้องเผชิญกับความเสี่ยงในการดำเนินธุรกิจในหลายด้าน ทั้งด้านการค้า การปฏิบัติการ ด้านความปลอดภัย และด้านทรัพยากรบุคคล เป็นต้น ด้วยเหตุนี้ บริษัทจึงได้จัดทำและรวบรวมความเสี่ยงของ ธุรกิจทั้งหมด ตลอดจนได้วิเคราะห์สภาพแวดล้อมของธุรกิจ และสถานการณ์ด้านการตลาดโดยละเอียด และได้กำหนดแผนรับมือกับความเสี่ยงโดยมีผู้รับผิดชอบในด้านต่างๆ สำหรับความเสี่ยงจะแบ่งเป็นประเภทเอ บี และซี โดยประเมินตามโอกาสที่จะ เกิดขึ้นและผลกระทบที่มีต่อธุรกิจ โดยความเสี่ยงประเภทเอ ถือว่ามีความเสี่ยงสูง

รายการความเสี่ยงที่บันทึกไว้จะได้รับการพิจารณาทบทวนในการประชุมประจำเดือนของคณะผู้บริหารของ TSTH โดยหน่วยงาน เจ้าของความเสี่ยงแต่ละรายการจะรายงานสถานะของแผนปฏิบัติการลดความเสี่ยงและแนวโน้มของข้อบ่งชี้เตือนภัยความเสี่ยง ความเคลื่อนไหวของรายการความเสี่ยงจะเป็นที่เข้าใจโดยทั่วกันผ่านแผนที่เตือนความเสี่ยงของบริษัท นอกจากนี้ ยังมี การพิจารณารายการความเสี่ยงดังกล่าวในการประชุมคณะกรรมการบริษัทเป็นประจำทุกไตรมาส

รายละเอียดความเสี่ยงประเภทต่างๆ และแนวทางในการบริหารจัดการปรากฏอยู่ในรายงานต่อไปนี้

1. ความเสี่ยงด้านการตลาด

อัตราการเติบโตของผลิตภัณฑ์มวลรวมในประเทศ (GDP) มีความสัมพันธ์อย่างมีนัยสำคัญกับการลงทุนของภาครัฐที่มีผลกระทบต่อความต้องการใช้เหล็กของประเทศ ในปี 2560 การลงทุนภาครัฐลดลงร้อยละ 1.2 ซึ่งต่ำกว่าประมาณการทำให้ปริมาณการใช้ เหล็กลดลงเช่นกัน อีกทั้งการนำเข้าเหล็กอย่างต่อเนื่องจากประเทศจีน และเริ่มมีการนำเข้าจากประเทศเวียดนามมากขึ้น ทำให้ อุตสาหกรรมเหล็กในประเทศไทยได้รับผลกระทบ ทั้งนี้ การมีส่วนร่วมอย่างสม่ำเสมอกับหน่วยงานกำกับดูแลผ่านทางสมาคม ผู้ผลิตเหล็กช่วยลดผลกระทบจากข้อห่วงของมาตรการต่อต้านการทุ่มตลาดของรัฐบาล ในช่วงปีที่ผ่านมา บริษัทได้ขยาย ตลาดเหล็กเส้นตัดและดัดสำเร็จรูป และเพิ่มกำลังผลิตเหล็กเส้นตัดและเหล็กดัดสำเร็จรูปพร้อมใช้งานซึ่งมีแนวโน้มเติบโตเมื่อ เทียบกับปีที่ผ่านมา นอกจากนี้การสร้างแบรนด์ทาตา ทิสคอนผ่านทางสังคมออนไลน์ โครงการพันธมิตรกับผู้แทนจำหน่ายและ กิจกรรมทางการตลาดต่างๆ ได้ช่วยสร้างความสัมพันธ์กับลูกค้าและผู้ใช้งานปลายทางอีกด้วย

บริษัทยังให้ความสำคัญต่อการขยายตลาดส่งออกต่างประเทศ โดยเฉพาะกลุ่มประเทศในอาเซียน และประเทศอินเดีย เพื่อเป็น อีกหนึ่งมาตรการในการลดความผันผวนของความต้องการเหล็กภายในประเทศ และมาตรการดังกล่าวนี้ช่วยขยายฐานลูกค้าซึ่ง ส่งผลให้ปริมาณการส่งออกเพิ่มขึ้นเมื่อเทียบกับปีก่อน รวมถึงสร้างแบรนด์ ทาตา ทิสคอน ให้เป็นที่นิยมในภูมิภาคอาเซียนด้วย

2. ความเสี่ยงด้านวัตถุดิบ

บริษัทมีการใช้วัตถุดิบในการผลิตทั้งโดยการนำเข้าจากต่างประเทศ และการจัดหาภายในประเทศ ซึ่งในปี 2560 ที่ผ่านมานี้ เป็นปีที่ราคาวัตถุดิบ (เศษเหล็ก, บิลเล็ต) ในตลาดโลกมีการปรับราคาสูงขึ้นอย่างต่อเนื่อง เนื่องจากความต้องการที่เพิ่มสูงขึ้น อีกทั้งจากความต้องการบริโภคภายในประเทศจีนที่เพิ่มสูงขึ้น ส่งผลให้การส่งออกวัตถุดิบราคาถูกจากประเทศจีนมีปริมาณลดลง

สถานการณ์ด้านวัตถุดิบดังกล่าวส่งผลให้ผู้ผลิตในประเทศ รวมถึงบริษัทได้รับผลกระทบด้านต้นทุนในส่วนที่มีการนำเข้าจากต่างประเทศที่สูงขึ้น ดังนั้น ผู้ผลิตส่วนใหญ่ รวมถึงบริษัทจึงหันมาใช้วัตถุดิบภายในประเทศเป็นหลัก จึงทำให้การแข่งขันด้านการซื้อวัตถุดิบภายในประเทศ (เศษเหล็ก, บิลเล็ต) เพิ่มขึ้น

บริษัทได้มีการบริหารความเสี่ยงนี้ ด้วยการพัฒนากลยุทธ์ในการจัดหาวัตถุดิบร่วมกับพันธมิตรที่สำคัญ ทำให้บริษัทประสบความสำเร็จในการเพิ่มปริมาณการจัดหาวัตถุดิบภายในประเทศ ในส่วนของความเสี่ยงด้านความไม่แน่นอนของราคาบริษัทได้มีการบริหารความเสี่ยงนี้ ด้วยการรักษาสกุลของระดับวัตถุดิบคงคลัง

3. ความเสี่ยงที่เกี่ยวกับเตาถลุงขนาดเล็ก (MBF)

บริษัทได้ลงนามในสัญญาซื้อขายสินทรัพย์กับผู้ซื้อ เมื่อวันที่ 15 พฤศจิกายน 2560 เพื่อขายเครื่องจักรและอุปกรณ์ เครื่องมือและอะไหล่ที่เกี่ยวข้องกับโครงการเตาถลุงขนาดเล็ก “ตามสภาพที่เป็นอยู่ในปัจจุบัน” ในราคา 15.15 ล้านดอลลาร์สหรัฐ ข้อกำหนดของสัญญากำหนดให้ผู้ซื้อชำระเงินล่วงหน้าก่อนที่จะทำการรื้อถอนและขนส่งชิ้นส่วนของสิ่งปลูกสร้างของโครงการเตาถลุงเหล็ก MBF งานรื้อถอนดังกล่าวค่อนข้างซับซ้อนและน่าจะใช้เวลา 12-18 เดือน ซึ่งอาจมีความเสี่ยงในการปฏิบัติตามข้อตกลง รวมถึงความเสี่ยงจากอัตราแลกเปลี่ยนอันจะส่งผลต่อการด้อยค่าของสินทรัพย์

4. ความเสี่ยงด้านความปลอดภัย สุขภาพและสภาพแวดล้อม

บริษัทได้นำระบบบริหารเพื่อความเป็นเลิศด้านความปลอดภัย (Safety Excellence Journey - SEJ) ระบบการบริหารด้านสิ่งแวดล้อม ISO14001 และระบบการบริหารด้านอาชีวอนามัยและความปลอดภัย OHSAS18001 มาใช้ บริษัทมีการกำหนดโครงสร้างด้านความปลอดภัย โดยคณะกรรมการความปลอดภัยสูงสุด (Apex Safety Council - ASC) ซึ่งมีกรรมการผู้จัดการใหญ่เป็นประธานและมีผู้ช่วยกรรมการผู้จัดการใหญ่ทั้งหมดเป็นสมาชิก โครงการริเริ่มที่สำคัญที่ดำเนินการในระหว่างปีที่ผ่านมา เช่น การยกระดับการบริหารความปลอดภัยให้ผู้รับเหมามีมาตรฐานสูงขึ้น และสร้างระบบการจัดการด้านความปลอดภัยทางถนน บริษัทให้ความสำคัญในการติดตามตัวชี้วัดด้านอัตราความถี่การบาดเจ็บถึงขั้นหยุดงาน (LTIF) รวมถึงกรณีที่มีการบาดเจ็บและปฐมพยาบาล (FAC) และทรัพย์สินเสียหาย (Property Damage) มีการสร้างแรงจูงใจให้พนักงานรายงานเหตุการณ์เฉียดเกิดอุบัติเหตุ (Near Miss) การสังเกตการณ์ด้านความปลอดภัย (Safety Observation) และอันตรายถึงขั้นเสียชีวิต (Fatal Risk Control Program - FRCP) ส่งผลให้มีความใส่ใจในจุดเสี่ยงและกำหนดกิจกรรมแก้ไขที่เกี่ยวข้อง

บริษัทยังให้ความสำคัญด้านสุขภาพโดยจัดให้สถานที่ทำงานมีสภาพแวดล้อมที่ดีมีการตรวจปัจจัยสภาพแวดล้อมในการทำงานต่างๆ เช่น ฝุ่น เสียง สารเคมีความร้อน อยู่เสมอ และมีการตรวจสุขภาพพนักงาน รวมทั้งติดตามและให้การรักษหากมีผลผิดปกติจากปัจจัยในการทำงาน โดยได้นำระบบดัชนีด้านสุขภาพ (Health Index) มาใช้ในการวัดผลด้านสุขภาพของพนักงาน

บริษัทได้กำหนดลำดับความสำคัญเพื่อให้การบริหารจัดการและการใช้ทรัพยากรให้เกิดประโยชน์อย่างมีประสิทธิภาพและมีประสิทธิผล ด้วยการกำหนดกฎระเบียบในการจัดการเกี่ยวกับสิ่งแวดล้อมอย่างเหมาะสม เพื่อลดผลกระทบเชิงลบต่อชุมชน วัตถุดิบหลักที่นำมาใช้ในการผลิตของทั้งสามโรงงาน ได้แก่ เศษเหล็ก สามารถนำกลับมาหมุนเวียนใช้ใหม่ได้ทั้งหมด บริษัทยังให้ความสำคัญด้านสิ่งแวดล้อม โดยใช้ดัชนีชี้วัดการปล่อยก๊าซคาร์บอนไดออกไซด์ (CO₂ Emission) ในการวัดผลเพื่อควบคุมการปล่อยก๊าซเรือนกระจก และยังมีการติดตามมาตรการลดผลกระทบด้านสิ่งแวดล้อม (EIA) โดยมีการตรวจวัดการปล่อยก๊าซ ได้แก่ ก๊าซไนโตรเจนออกไซด์ (NOx), ก๊าซซัลเฟอร์ไดออกไซด์ (SOx), ก๊าซคาร์บอนมอนอกไซด์ (CO), ฝุ่น ของทุกโรงงาน โดยมีเป้าหมายให้ข้อร้องเรียนเป็นศูนย์และปฏิบัติตามกฎหมายทุกเรื่อง รวมถึงใช้ทรัพยากรน้ำอย่างมีประสิทธิภาพ และใช้หลักการปล่อยน้ำทิ้งเป็นศูนย์ (Zero Discharge) ในการจัดการน้ำ สำหรับการจัดการขยะและกากของเสียได้ใช้หลัก 3R ในการรีไซเคิลขยะให้มากที่สุด โดยมีเป้าหมายให้นำกากของเสียมาใช้ใหม่ได้ร้อยละ 99 โดยทุกโรงงานของบริษัทได้ยกระดับมาตรฐานอุตสาหกรรมสีเขียวเป็นระดับ 4

5. ความเสี่ยงด้านทรัพยากรบุคคล

บริษัทอาจประสบกับความเสี่ยงในด้านการจัดการอัตราค่าจ้างพล และการรักษาบุคลากรให้อยู่กับองค์กรในระยะยาว โดยเฉพาะอย่างยิ่งบุคลากรกลุ่มศักยภาพ และกลุ่มแรงงานที่มีทักษะ เนื่องจากการประกอบการอยู่ในเขตอุตสาหกรรมและในประเทศซึ่งมีอัตราค่าจ้างแรงงานอยู่ในระดับต่ำ มีการแข่งขันและความท้าทายทางธุรกิจ มาตรการเข้มงวดในเรื่องการจ้างแรงงานต่างด้าว การปรับขึ้นค่าจ้างขั้นต่ำ ประกอบกับโอกาสที่บริษัทจัดหางานอื่นๆ จะยื่นข้อเสนที่สูงกว่าให้กับพนักงาน ถึงแม้ว่าอัตราการลาออกของพนักงานจะอยู่ในระดับที่ต่ำอย่างต่อเนื่องโดยปรับลดต่ำกว่าร้อยละ 8.2 เป็นร้อยละ 5.1 และร้อยละ 4.5 ในปีการเงิน 2559, 2560 และ 2561 ที่ผ่านมามาตามลำดับ บริษัทก็ได้มีการดำเนินการในหลายๆ ด้านเพื่อหลีกเลี่ยงปัจจัยเสี่ยงเหล่านี้

บริษัทว่าจ้างที่ปรึกษายานนอกเพื่อมาศึกษาด้านการวางแผนกำลังพล โดยเริ่มต้นโครงการนำร่องกับ 3 หน่วยงานหลักของบริษัท มีการกำหนดกำลังพลสำรองเพื่อรองรับความต้องการกำลังพลวิศวกร ในขณะเดียวกันก็มีการพัฒนาหลายด้านเพื่อให้มั่นใจว่าอัตราการลาออกอยู่ในระดับที่ต่ำ บริษัทได้เปิดโอกาสให้พนักงานสามารถเติบโตก้าวหน้าในหน้าที่การงาน สนับสนุนการสรรหาและคัดเลือกบุคลากรจากภายใน ซึ่งถือเป็นโอกาสในการเติบโตของพนักงานควบคู่ไปกับการพัฒนามูลากรอย่างรอบด้าน ทั้งในด้านการปฏิบัติงานในหน้าที่งานโดยตรง ด้านความรู้ทางธุรกิจ การจัดการ และภาวะผู้นำ ทั้งนี้ เพื่อเพิ่มพูนความรู้ ความสามารถ และศักยภาพของพนักงาน นอกจากนี้ บริษัทได้ทำโครงการพัฒนาผู้นำเพื่ออนาคต “LOT” (Leaders of Tomorrow) ต่อเนื่องมาเป็นรุ่นที่ 3 เพื่อให้พนักงานสามารถเติบโตในหน้าที่การงานได้อย่างรวดเร็วยิ่งขึ้น

บริษัทได้ว่าจ้างที่ปรึกษาภายนอกด้านทรัพยากรบุคคลให้ทำการสำรวจความผูกพันของพนักงานที่มีต่อองค์กร (Employee Engagement Survey) และได้จัดตั้ง Engagement Champion ซึ่งเป็นกลุ่มตัวแทนของพนักงานจากหน่วยงานต่างๆ เข้ามาร่วมกันหารือและนำเสนอแผนการปรับปรุงยกระดับความพึงพอใจและความผูกพันในองค์กร มีการพิจารณาปรับปรุงสวัสดิการต่างๆ โดยคำนึงถึงความสามารถในการแข่งขันได้โดยเทียบกับตลาดและบริษัทชั้นนำอื่นๆ ตลอดจนสะท้อนถึงความต้องการและเสียงจากพนักงาน ในแต่ละโรงงานยังมีการจัดกิจกรรมที่หลากหลายอย่างสม่ำเสมอ เพื่อให้เกิดทีมงานที่เข้มแข็งและมีความผูกพัน มีการจัดประชุมกับพนักงานกลุ่มต่างๆ เพื่อรับฟังความคิดเห็นและชี้แจงในเรื่องต่างๆ เพื่อให้มั่นใจว่ามีการสื่อสารกับพนักงานอย่างต่อเนื่องและเพื่อลดความเสี่ยงที่พนักงานจะเกิดความไม่พึงพอใจอีกด้วย

6. ความเสี่ยงจากความผันผวนของอัตราแลกเปลี่ยนเงินตราต่างประเทศ

ความเสี่ยงด้านการเงินครอบคลุมถึงพันธะทางการเงินทั้งหมดที่บริษัทมีต่อบุคคลภายนอก กลุ่มบริษัทถือว่าการปฏิบัติตามสัญญาเป็นเรื่องที่มีความสำคัญอย่างยิ่งซึ่งในปีที่ผ่านมาบริษัทได้ปฏิบัติตามเงื่อนไขและมีการติดตามอย่างใกล้ชิด ส่วนความเสี่ยงเรื่องอัตราแลกเปลี่ยนเงินตราต่างประเทศนั้นมีกลไกการประกันความเสี่ยงซึ่งเป็นไปตามกลยุทธ์ที่กำหนดขึ้น มีการติดตามตรวจสอบโดยคณะกรรมการด้านการเงินระดับภูมิภาค (Regional Treasury Committee) และมีการรายงานให้คณะกรรมการบริษัททราบอย่างสม่ำเสมอ การบริหารสภาพคล่องขององค์กรได้รับการจัดการร่วมกันกับการวางแผนธุรกิจและการประมาณการกระแสเงินสด นอกจากนี้ บริษัทได้จัดทำกรมธรรม์ประกันภัยที่เหมาะสมเพื่อคุ้มครองทรัพย์สินและธุรกิจของบริษัทอีกด้วย

7. ความเสี่ยงเกี่ยวกับภัยธรรมชาติ

ความเสี่ยงของบริษัทต่อภัยทางธรรมชาติอยู่ในระดับปานกลาง เนื่องจากการที่สำนักงานใหญ่และโรงงานตั้งอยู่คนละพื้นที่อย่างไรก็ดี บริษัทตระหนักถึงความเสี่ยงในการดำเนินงานในเขตนิคมอุตสาหกรรม จึงได้กำหนดให้มีขั้นตอนปฏิบัติในการจัดการกับภาวะฉุกเฉินขึ้นสำหรับทุกโรงงานและจัดการฝึกซ้อมรับมือเป็นระยะเพื่อให้มั่นใจว่าจะสามารถปฏิบัติตามขั้นตอนดังกล่าวได้อย่างมีประสิทธิภาพในกรณีที่มีการหยุดชะงักของธุรกิจ บริษัทก็สามารถแก้ไขได้อย่างมีประสิทธิภาพโดยการบริหารจัดการห่วงโซ่อุปทานอย่างยืดหยุ่นเพื่อให้สามารถปรับเปลี่ยนและโยกการผลิตรหว่างโรงงานทั้งสามแห่งได้อย่างคล่องตัว นอกจากนี้ บริษัทยังได้ทำประกันภัยให้ครอบคลุมความเสี่ยงจากภัยธรรมชาติและภัยทางอุตสาหกรรมอื่นๆ

4. ทรัพย์สินที่ใช้ในการประกอบธุรกิจ

สินทรัพย์ถาวรที่ใช้ในการประกอบธุรกิจของบริษัทและบริษัทย่อย

(ณ วันที่ 31 มีนาคม 2561)

ประเภท/ลักษณะทรัพย์สิน	ลักษณะกรรมสิทธิ์	ราคาตามบัญชี(ล้านบาท)	ภาระผูกพัน
1. ที่ดิน	เป็นเจ้าของ	798.69	ไม่มีภาระผูกพัน
2. ส่วนปรับปรุงที่ดิน อาคารและสิ่งปลูกสร้าง	เป็นเจ้าของ	549.47	ไม่มีภาระผูกพัน
3. เครื่องจักรและอุปกรณ์	เป็นเจ้าของ	1,860.54	ไม่มีภาระผูกพัน
4. อุปกรณ์สำนักงาน เครื่องตกแต่งและยานพาหนะ	เป็นเจ้าของ	60.61	ไม่มีภาระผูกพัน
5. สินทรัพย์ระหว่างดำเนินการ	เป็นเจ้าของ	22.18	ไม่มีภาระผูกพัน
รวม		3,291.49	

รายละเอียดแยกตามบริษัทแต่ละบริษัทดังนี้

บริษัท ทาทา สตีล (ประเทศไทย) จำกัด (มหาชน) ("TSTH")

ประเภท/ลักษณะทรัพย์สิน	ลักษณะกรรมสิทธิ์	ราคาตามบัญชี(ล้านบาท)	ภาระผูกพัน
1. อุปกรณ์สำนักงาน เครื่องตกแต่งและยานพาหนะ	เป็นเจ้าของ	32.71	ไม่มีภาระผูกพัน
2. สินทรัพย์ระหว่างดำเนินการ	เป็นเจ้าของ	0.23	ไม่มีภาระผูกพัน
รวม		32.94	

บริษัท เอ็น. ที. เอส. สตีลกรุ๊ป จำกัด (มหาชน) ("N.T.S")

ประเภท/ลักษณะทรัพย์สิน	ลักษณะกรรมสิทธิ์	ราคาตามบัญชี (ล้านบาท)	ภาระผูกพัน
1. ที่ดิน	เป็นเจ้าของ	714.61	ไม่มีภาระผูกพัน
2. ส่วนปรับปรุงที่ดิน อาคารและสิ่งปลูกสร้าง	เป็นเจ้าของ	324.54	ไม่มีภาระผูกพัน
3. เครื่องจักรและอุปกรณ์	เป็นเจ้าของ	1,510.99	ไม่มีภาระผูกพัน
4. อุปกรณ์สำนักงาน เครื่องตกแต่งและ ยานพาหนะ	เป็นเจ้าของ	12.89	ไม่มีภาระผูกพัน
5. สินทรัพย์ระหว่างดำเนินการ	เป็นเจ้าของ	6.99	ไม่มีภาระผูกพัน
รวม		2,570.02	

บริษัท เหล็กสยาม (2001) จำกัด ("SISCO")

ประเภท/ลักษณะทรัพย์สิน	ลักษณะกรรมสิทธิ์	ราคาตามบัญชี (ล้านบาท)	ภาระผูกพัน
1. ที่ดิน	เป็นเจ้าของ	84.08	ไม่มีภาระผูกพัน
2. ส่วนปรับปรุงที่ดิน อาคารและสิ่งปลูกสร้าง	เป็นเจ้าของ	30.08	ไม่มีภาระผูกพัน
3. เครื่องจักรและอุปกรณ์	เป็นเจ้าของ	132.30	ไม่มีภาระผูกพัน
4. อุปกรณ์สำนักงาน เครื่องตกแต่งและ ยานพาหนะ	เป็นเจ้าของ	9.23	ไม่มีภาระผูกพัน
5. สินทรัพย์ระหว่างดำเนินการ	เป็นเจ้าของ	13.54	ไม่มีภาระผูกพัน
รวม		269.23	

บริษัท เหล็กก่อสร้างสยาม จำกัด ("SCSC")

ประเภท/ลักษณะทรัพย์สิน	ลักษณะกรรมสิทธิ์	ราคาตามบัญชี (ล้านบาท)	ภาระผูกพัน
1. ที่ดิน	เป็นเจ้าของ	0.00	ไม่มีภาระผูกพัน
2. ส่วนปรับปรุงที่ดิน อาคารและสิ่งปลูกสร้าง	เป็นเจ้าของ	83.34	ไม่มีภาระผูกพัน
3. เครื่องจักรและอุปกรณ์	เป็นเจ้าของ	217.24	ไม่มีภาระผูกพัน
4. อุปกรณ์สำนักงาน เครื่องตกแต่งและ ยานพาหนะ	เป็นเจ้าของ	5.80	ไม่มีภาระผูกพัน
5. สินทรัพย์ระหว่างดำเนินการ	เป็นเจ้าของ	1.41	ไม่มีภาระผูกพัน
รวม		307.79	

5. ข้อพิพาททางกฎหมาย

ณ วันที่ 31 มีนาคม 2561 บริษัทและบริษัทย่อย คือ N.T.S SISC และ SCSC ไม่มีข้อพิพาททางกฎหมายที่เป็นคู่ความหรือคู่กรณี โดยที่คดีหรือข้อพิพาทยังไม่สิ้นสุดแต่อย่างใด ในทั้ง 3 กรณี ดังต่อไปนี้

1. ไม่มีคดีที่อาจมีผลกระทบด้านลบต่อสินทรัพย์ของบริษัทหรือบริษัทย่อยที่มีจำนวนสูงกว่าร้อยละ 5 ของส่วนของผู้ถือหุ้น
2. ไม่มีคดีที่อาจมีผลกระทบต่อการดำเนินธุรกิจของบริษัทหรือบริษัทย่อยอย่างมีนัยสำคัญ

ไม่มีคดีใดที่มีได้เกิดจากการประกอบธุรกิจโดยปกติของบริษัทหรือบริษัทย่อย

6. ข้อมูลทั่วไปและข้อมูลสำคัญอื่น

ชื่อบริษัท	: บริษัท ทาตา สตีล (ประเทศไทย) จำกัด (มหาชน) (“บริษัท” หรือ “TSTH”) เดิมชื่อบริษัท มิลเลนเนียม สตีล จำกัด(มหาชน) หรือ“MS”
เลขทะเบียนบริษัท	: 0107545000136
ประเภทธุรกิจ	: ผลิตและจำหน่ายเหล็กทรงแยาว
สัญลักษณ์หลักทรัพย์	: TSTH
หมายเลขกำกับใบหลักทรัพย์	: ในประเทศ TH0692010000 ต่างดาว TH0692010018 NVDR TH0692010R12
วันเริ่มก่อตั้งบริษัท	: 12 กรกฎาคม 2545
วันเริ่มจดทะเบียนในตลาดหลักทรัพย์	: 29 พฤศจิกายน 2545
วันเริ่มซื้อขายหลักทรัพย์ครั้งแรก	: 18 ธันวาคม 2545
ที่ตั้งสำนักงานใหญ่	: เลขที่ 555 อาคารรสา ทาวเวอร์ 2 ชั้น 20 ถนนพหลโยธิน 555 แขวงจตุจักร เขตจตุจักร กรุงเทพมหานคร 10900
โทรศัพท์	: 0 2937 1000
โทรสาร	: 0 2937 1224
เว็บไซต์	: http://www.tatasteelthailand.com
ทุนชำระแล้ว	: 8,421,540,848 บาท
หุ้นสามัญ	: 8,421,540,848 หุ้น
มูลค่าหุ้นที่ตราไว้	: หุ้นละ 1.00 บาท
นายทะเบียนหลักทรัพย์	: บริษัท ศูนย์รับฝากหลักทรัพย์ (ประเทศไทย) จำกัด 93 ถนนรัชดาภิเษก ดินแดง เขตดินแดง กรุงเทพมหานคร 10400 โทรศัพท์ : 0 2009 9000 โทรสาร : 0 2009 9991 อีเมล SETContactCenter@set.or.th เว็บไซต์ http://www.set.or.th/tsd
ผู้สอบบัญชี	: นางสาววรภากรณ์ วรดิกุล (ทะเบียนผู้สอบบัญชีรับอนุญาตเลขที่ 4474) บริษัท ไพร์ซวอเตอร์เฮาส์คูเปอร์ส เอบีเอส จำกัด ชั้น 15, อาคารบางกอกซิตี้ ทาวเวอร์, 179/74-80 ถนนสาทรใต้ แขวงทุ่งมหาเมฆ เขตสาทร กรุงเทพมหานคร 10120 โทรศัพท์ : 0 2844 1000

ร้องเรียนการกระทำผิด จรรยาบรรณ	: ประธานคณะกรรมการตรวจสอบ นายอลัน แคม อีเมล alank@libertasth.com
ที่ปรึกษาจรรยาบรรณ	นายศิริโรตม์ เมธมโนศักดิ์ : โทรศัพท์ 02 937 1000 ต่อ 1810 โทรสาร 0 29371224 อีเมล sirorotem@tatasteelthailand.com
นักลงทุนสัมพันธ์	: นางอริศรา ณ ระนอง โทรศัพท์ 0 2937 1000 ต่อ 3210 โทรสาร 0 29371224 อีเมล arisaran@tatasteelthailand.com
ส่วนสื่อสารและกิจกรรมองค์กร	: นายจิตติ สุวรรณวาจกกสิกิจ โทรศัพท์ 0 2937 1000 ต่อ 2420 โทรสาร 0 2937 1224 อีเมล jittis@tatasteelthailand.com

ข้อมูลบริษัทย่อย (ณ 31 มีนาคม 2561)

บริษัท เอ็น.ที.เอส. สตีลกรุ๊ป จำกัด (มหาชน)

เลขทะเบียนบริษัท : 0107536001273
 ประเภทธุรกิจ : ผลิตเหล็กเส้นและเหล็กหลอด
 วันที่ก่อตั้ง : 4 ตุลาคม 2531
 ที่ตั้งโรงงาน : เลขที่ 351 หมู่ที่ 6 ถนนทางหลวงสายที่ 331 นิคมอุตสาหกรรมเหมราชชลบุรี ตำบลบ่อวิน อำเภอสัตหิรา จังหวัดชลบุรี 20230
 โทรศัพท์ 0 3834 5355 โทรสาร 0 3834 5350
 ทุนจดทะเบียน : 4,627,965,356.40 บาท
 ทุนชำระแล้ว : 4,627,965,356.40 บาท
 มูลค่าหุ้นที่ตราไว้ต่อหุ้น : 1.20 บาท
 ถือโดย TSTH : 99.76 %

บริษัท เหล็กสยาม (2001) จำกัด

เลขทะเบียนบริษัท : 0105544085276
 ประเภทธุรกิจ : ผลิตเหล็กหลอดและเหล็กรูปพรรณขนาดเล็ก
 วันที่ก่อตั้ง : 3 กันยายน 2544
 ที่ตั้งโรงงาน : เลขที่ 49 หมู่ที่ 11 ตำบลบางโหนด อำเภอบ้านหมอ จังหวัดสระบุรี 18270
 โทรศัพท์ 0 3628 8000 โทรสาร 0 3628 8002
 ทุนจดทะเบียน : 120,000,000.00 บาท
 ทุนชำระแล้ว : 120,000,000.00 บาท
 มูลค่าหุ้นที่ตราไว้ : 100 บาท
 ถือโดย TSTH : 99.99 %

บริษัท เหล็กก่อสร้างสยาม จำกัด

เลขทะเบียนบริษัท : 0105532094348
 ประเภทธุรกิจ : ผลิตเหล็กเส้น
 วันที่ก่อตั้ง : 4 ตุลาคม 2532
 ที่ตั้งโรงงาน : เลขที่ 1 ถนน I-7 ตำบลมาบตาพุด อำเภอเมือง จังหวัดระยอง 21150
 โทรศัพท์ 0 3628 8000 โทรสาร 0 3628 8002
 ทุนจดทะเบียน : 1,750,000,000.00 บาท
 ทุนชำระแล้ว : 1,750,000,000.00 บาท
 มูลค่าหุ้นที่ตราไว้ : 100 บาท
 ถือโดย TSTH : 99.99 %