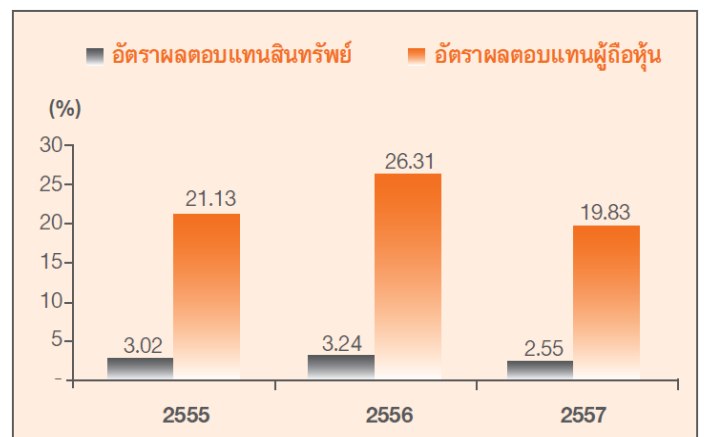
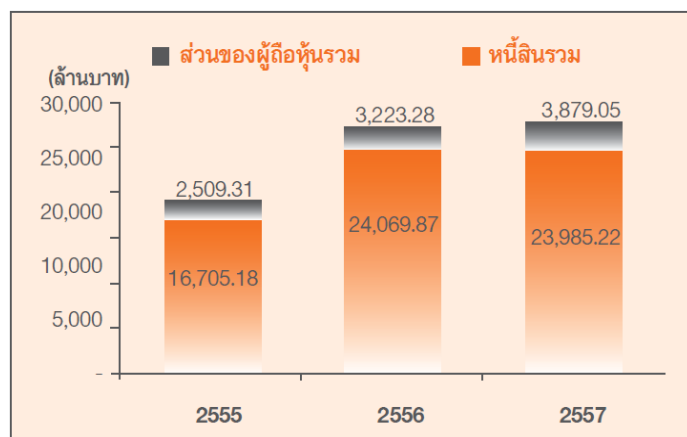
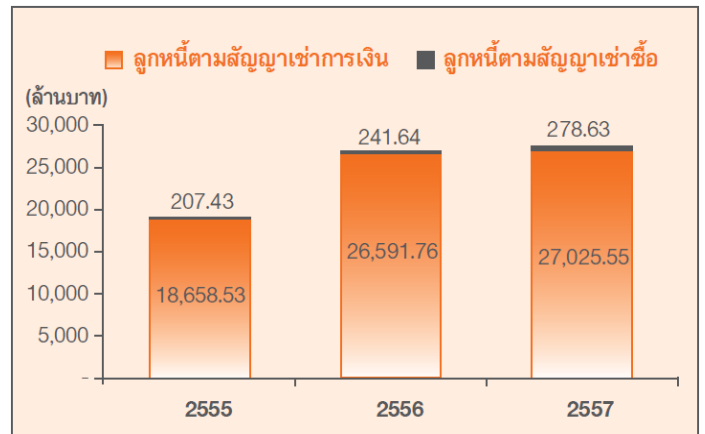
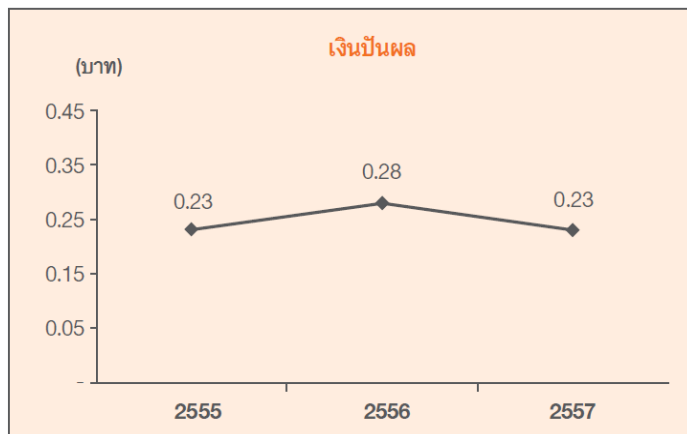
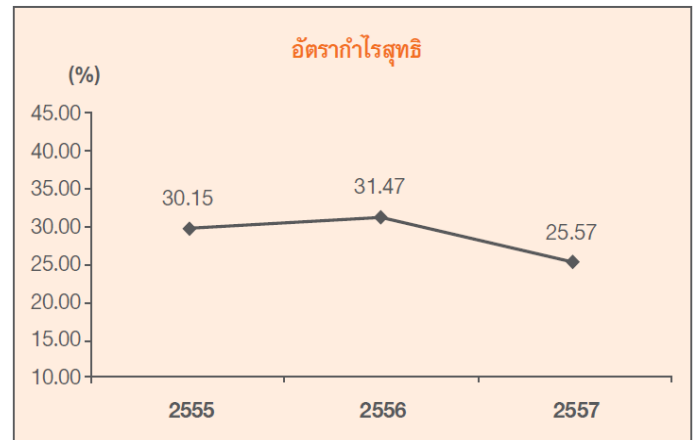
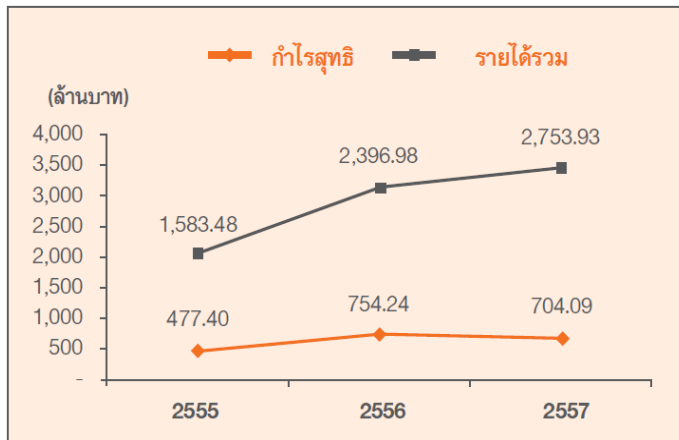


### ส่วนที่ 3

#### ฐานะการเงินและผลการดำเนินงาน

### 13. ข้อมูลการเงินที่สำคัญ



## 13.1 งบการเงิน

## สรุปรายงานการตรวจสอบบัญชี

## (1) ผู้สอบบัญชี และสรุปรายงานการตรวจสอบบัญชี

ปี	ชื่อผู้สอบบัญชี	ผู้สอบบัญชี รับอนุญาต เลขที่	บริษัทผู้สอบบัญชี	สรุปรายงานการตรวจสอบบัญชี
2557	นางสาวสมใจ คุณปสุต	4499	บริษัทสำนักงาน อีวาย จำกัด (เดิมชื่อบริษัท สำนักงานเอ็นสท์ แอนด์ ยัง จำกัด)	ผู้สอบบัญชีได้แสดงความเห็นอย่างไม่มีเงื่อนไข โดยมีความเห็นว่า งบการเงินแสดงฐานะการเงิน ณ วันที่ 31 ธันวาคม 2557 ผลการดำเนินงานและกระแสเงินสดสำหรับปีสิ้นสุด วันเดียวกันของบริษัท ได้จัดทำขึ้นโดยถูกต้องตามที่ควรในสาระสำคัญตามมาตรฐานการรายงานทางการเงิน
2556	นางสาวสมใจ คุณปสุต	4499	บริษัท สำนักงาน เอ็นสท์ แอนด์ ยัง จำกัด	ผู้สอบบัญชีได้แสดงความเห็นอย่างไม่มีเงื่อนไข โดยมีความเห็นว่า งบการเงินแสดงฐานะการเงิน ณ วันที่ 31 ธันวาคม 2556 ผลการดำเนินงานและกระแสเงินสดสำหรับปีสิ้นสุด วันเดียวกันของบริษัท ได้จัดทำขึ้นโดยถูกต้องตามที่ควรในสาระสำคัญตามมาตรฐานการรายงานทางการเงิน
2555	นางสาวสมใจ คุณปสุต	4499	บริษัท สำนักงาน เอ็นสท์ แอนด์ ยัง จำกัด	ผู้สอบบัญชีได้แสดงความเห็นอย่างไม่มีเงื่อนไข โดยมีความเห็นว่า งบการเงินแสดงฐานะการเงิน ณ วันที่ 31 ธันวาคม 2555 ผลการดำเนินงานและกระแสเงินสดสำหรับปีสิ้นสุด วันเดียวกันของบริษัท ได้จัดทำขึ้นโดยถูกต้องตามที่ควรในสาระสำคัญตามมาตรฐานการรายงานทางการเงิน

## (2) ตารางสรุปงบการเงิน

(หน่วย : พันบาท)

งบแสดงฐานะทางการเงิน	2557		2556		2555	
	พันบาท	ร้อยละ	พันบาท	ร้อยละ	พันบาท	ร้อยละ
<b>สินทรัพย์</b>						
<b>สินทรัพย์หมุนเวียน</b>						
เงินสดและเงินฝากธนาคาร	204,241.27	0.73	182,822.47	0.67	177,821.08	0.93
ลูกหนี้ตามสัญญาเช่าซื้อที่ครบกำหนดชำระ ใน 1 ปี – สุทธิ	10,562,738.09	37.91	9,363,836.53	34.31	6,357,841.06	33.09
ลูกหนี้ตามสัญญาเช่าการเงินครบกำหนดชำระ ใน 1 ปี – สุทธิ	98,036.40	0.35	76,517.98	0.28	57,768.84	0.30
ลูกหนี้อื่น	48,009.15	0.17	38,482.96	0.14	20,426.82	0.11
ทรัพย์สินรอการขายสุทธิ	83,335.53	0.30	29,796.84	0.11	24,975.23	0.13
สินทรัพย์หมุนเวียนอื่น	8,564.19	0.03	79,288.45	0.29	41,215.60	0.21
<b>สินทรัพย์ไม่หมุนเวียน</b>						
เงินฝากที่มีภาระผูกพัน	300.00	0.00	300.00	0.00	300.00	0.00
ลูกหนี้ตามสัญญาเช่าซื้อที่ครบกำหนดชำระ เกินกว่า 1 ปี – สุทธิ	16,462,811.76	59.08	17,227,918.26	63.12	12,300,687.86	64.02
ลูกหนี้ตามสัญญาเช่าการเงินที่ครบกำหนดชำระ	180,596.15	0.65	165,122.81	0.61	149,661.15	0.78
เงินลงทุนระยะยาว-สุทธิ	183.13	0.00	197.20	0.00	240.38	0.00
อสังหาริมทรัพย์เพื่อการลงทุน	19,326.50	0.07	19,326.50	0.07	19,326.50	0.10
ที่ดิน อาคารและอุปกรณ์ – สุทธิ	54,104.04	0.19	53,010.89	0.19	47,074.27	0.24
สินทรัพย์ไม่มีตัวตน	15,707.39	0.06	17,617.81	0.06	6,046.50	0.03
สินทรัพย์ภายในเงินได้รอการตัดบัญชี-สุทธิ	124,204.17	0.45	36,959.45	0.14	5,199.64	0.03
สินทรัพย์ไม่หมุนเวียนอื่น	2,110.55	0.01	1,954.79	0.01	5,911.01	0.03
<b>สินทรัพย์รวม</b>	<b>27,864,268.32</b>	<b>100.00</b>	<b>27,293,152.94</b>	<b>100.00</b>	<b>19,214,495.94</b>	<b>100.00</b>
<b>หนี้สิน</b>						
<b>หนี้สินหมุนเวียน</b>						
เงินเบิกเกินบัญชีธนาคาร	0.00	0.00	0.00	0.00	0.00	0.00
เงินกู้ยืมระยะสั้น	6,019,133.07	21.60	6,655,328.70	24.38	6,006,605.50	31.26
เงินกู้ยืมระยะยาวที่ถึงกำหนดชำระภายใน 1 ปี	1,036,404.65	3.72	350,323.04	1.28	156,800.00	0.82
ส่วนของหุ้นกู้ที่ถึงกำหนดชำระภายใน 1 ปี	1,499,558.61	5.38	1,999,146.41	7.32		
เจ้าหนี้อื่น	326,405.39	1.17	420,080.98	1.54	328,087.87	1.71
เจ้าหนี้เข้าซื้อสินทรัพย์ที่ถึงกำหนดภายใน 1 ปี	4,648.74	0.02	5,009.74	0.02	3,853.09	0.02
ภายในเงินได้ค้างจ่าย	137,709.45	0.49	142,655.74	0.52	75,120.40	0.39
หนี้สินหมุนเวียนอื่น	134,541.64	0.48	78,360.74	0.29	38,942.84	0.20
<b>หนี้สินไม่หมุนเวียน</b>						
เจ้าหนี้เข้าซื้อสินทรัพย์	9,379.32	0.04	9,512.37	0.03	8,550.02	0.04
เงินกู้ระยะยาว	624,787.92	2.24	1,661,192.58	6.09	1,097,200.00	5.71
หุ้นกู้	14,180,210.94	50.89	12,737,012.09	46.67	8,980,822.76	46.74
ประมาณการหนี้สิน-สำรองผลประโยชน์ระยะยาวของพนักงาน	12,443.09	0.05	11,249.60	0.04	9,201.85	0.05
<b>หนี้สินรวม</b>	<b>23,985,222.82</b>	<b>86.08</b>	<b>24,069,871.99</b>	<b>88.19</b>	<b>16,705,184.33</b>	<b>86.94</b>

(หน่วย : พันบาท)

งบแสดงฐานะทางการเงิน	2557		2556		2555	
	พันบาท	ร้อยละ	พันบาท	ร้อยละ	พันบาท	ร้อยละ
<b>ส่วนผู้ถือหุ้น</b>						
ทุนที่ออกและเรียกชำระแล้ว	2,013,522.78	7.23	1,610,819.60	5.91	1,342,349.71	6.99
ส่วนเกินมูลค่าหุ้น	319,888.16	1.15	319,888.16	1.17	319,888.16	1.66
<b>กำไรสะสม จัดสรรแล้ว</b>						
กำไรสะสมสำรองตามกฎหมาย	145,500.00	0.52	110,117.81	0.40	70,117.81	0.36
กำไรสะสมสำรองสำหรับหุ้นทุนซื้อคืน	0.00	0.00	0.00	0.00	0.00	0.00
ยังไม่ได้จัดสรร (ขาดทุนสะสม)	1,400,134.56	5.02	1,182,455.37	4.33	776,955.92	4.04
หัก หุ้นทุนซื้อคืน	0.00	0.00	0.00	0.00	0.00	0.00
<b>ส่วนของผู้ถือหุ้นรวม</b>	<b>3,879,045.50</b>	<b>13.92</b>	<b>3,223,280.95</b>	<b>11.81</b>	<b>2,509,311.61</b>	<b>13.06</b>
<b>หนี้สินและส่วนของผู้ถือหุ้นรวม</b>	<b>27,864,268.32</b>	<b>100.00</b>	<b>27,293,152.94</b>	<b>100.00</b>	<b>19,214,495.94</b>	<b>100.00</b>

(หน่วย : พันบาท)

งบกำไรขาดทุนเบ็ดเสร็จ	2557		2556		2555	
	พันบาท	ร้อยละ	พันบาท	ร้อยละ	พันบาท	ร้อยละ
<b>รายได้และค่าใช้จ่าย</b>						
รายได้ดอกเบี้ยจากการให้สินเชื่อ	2,377,960.53	86.35	2,094,492.59	87.38	1,364,514.96	86.17
รายได้จากสัญญาเช่าการเงิน	19,328.14	0.70	16,639.38	0.69	12,273.84	0.78
รายได้ค่าธรรมเนียมและบริการ	197,117.47	7.16	181,209.37	7.56	125,412.56	7.92
รายได้อื่น	159,523.21	5.79	104,642.04	4.37	81,279.79	5.13
<b>รายได้รวม</b>	<b>2,753,929.35</b>	<b>100.00</b>	<b>2,396,983.38</b>	<b>100.00</b>	<b>1,583,481.15</b>	<b>100.00</b>
<b>ต้นทุนทางการเงิน</b>						
ค่าใช้จ่ายในการขายและบริหาร	352,579.22	12.80	255,412.50	10.66	211,274.33	13.34
หนี้สูญ	99,833.98	3.63	34,603.05	1.44	32,852.30	2.08
หนี้สงสัยจะสูญ	332,505.63	12.07	234,495.24	9.78	48,384.61	3.06
ภาษีเงินได้	193,020.39	7.01	201,007.47	8.39	140,898.64	8.89
<b>ค่าใช้จ่ายรวม</b>	<b>2,049,840.34</b>	<b>74.43</b>	<b>1,642,743.50</b>	<b>68.54</b>	<b>1,106,076.45</b>	<b>69.85</b>
<b>กำไรสุทธิ</b>	<b>704,089.01</b>	<b>25.57</b>	<b>754,239.88</b>	<b>31.46</b>	<b>477,404.70</b>	<b>30.15</b>

## 13.2 อัตราส่วนทางการเงินที่สำคัญที่สะท้อนถึงฐานะการเงินและผลการดำเนินงานของบริษัท

อัตราส่วน	2557	2556	2555
<b>อัตราส่วนแสดงความสามารถในการหากำไร (Profitability Ratio)</b>			
อัตรากำไรสุทธิ (%)	25.57	31.47	30.15
อัตรากำไรสุทธิต่อรายได้ดอกเบี้ยสุทธิ (%)	53.12	63.17	67.80
อัตราดอกเบี้ยรับ (%)	8.71	8.97	8.92
อัตราดอกเบี้ยจ่าย (%)	4.52	4.52	5.20
ส่วนต่างอัตราดอกเบี้ย (%)	4.19	4.45	3.72
อัตราผลตอบแทนผู้ถือหุ้น (%)	19.83	26.31	21.13
<b>อัตราส่วนแสดงประสิทธิภาพในการดำเนินงาน (Efficiency Ratio)</b>			
อัตราส่วนผลตอบแทนจากสินทรัพย์ (%)	2.55	3.24	3.02
อัตราการหมุนของสินทรัพย์ (เท่า)	0.09	0.09	0.09
<b>อัตราส่วนวิเคราะห์นโยบายทางการเงิน (Financial Ratio)</b>			
อัตราส่วนหนี้สินต่อส่วนของผู้ถือหุ้น (เท่า)	6.18	7.47	6.66
อัตราส่วนเงินให้กู้ยืมต่อเงินกู้ยืม (เท่า)	1.32	1.17	1.16
อัตราการจ่ายเงินปันผล (%)	65.77	59.80	63.09
<b>ข้อมูลต่อหุ้น</b>			
มูลค่าตามบัญชีต่อหุ้น (บาท)	1.93	2.00	1.87
กำไรต่อหุ้นขั้นพื้นฐาน (บาท)	0.35	0.47	0.36

## 14. การวิเคราะห์และคำอธิบายของฝ่ายจัดการ

### 14.1 ผลการดำเนินงาน

#### ภาพรวมผลการดำเนินงานที่ผ่านมา

สำหรับปี 2555 สถานการณ์เศรษฐกิจของประเทศไทย กลับมาฟื้นตัวหลังจากวิกฤตการณ์อุทกภัยที่เกิดขึ้นในพื้นที่ภาคกลางและบางส่วนของกรุงเทพมหานคร และแม้ว่าเศรษฐกิจโลกยังคงมีแรงกดดันจากการชะลอตัวทางเศรษฐกิจอย่างต่อเนื่อง บริษัทได้ทำการติดตามและเฝ้าระวังภาวะเศรษฐกิจอย่างใกล้ชิด ทั้งนี้บริษัทได้ร่วมบริหารงานกับกลุ่มผู้บริหารของธนาคารธนชาต จำกัด (มหาชน) ซึ่งเป็นบริษัทผู้ถือหุ้นใหญ่อย่างใกล้ชิดและต่อเนื่อง เพื่อสร้างรายได้เปรียบในการแข่งขัน รวมถึงการพัฒนาระบบทำงานต่าง ๆ ภายในบริษัทให้มีประสิทธิภาพมากยิ่งขึ้น ควบคู่ไปกับการดำเนินการตามแผนธุรกิจให้บรรลุได้ตามเป้าหมายที่วางไว้ ซึ่งยังคงได้รับการสนับสนุนจากธนาคารเป็นอย่างดี และส่งผลให้โดย ณ สิ้นปี 2555 บริษัทมีสินเชื้อมรวมจำนวน 18,865.96 ล้านบาท รายได้รวมจำนวน 1,583.48 ล้านบาท และมีกำไรสุทธิจำนวน 477.40 ล้านบาท

สำหรับปี 2556 บริษัทมีกำไรสุทธิจำนวน 754.24 ล้านบาท เพิ่มขึ้นจากปีก่อนจำนวน 276.84 ล้านบาทหรือร้อยละ 57.99 โดยรายได้รวมสำหรับ ปี 2556 มีจำนวน 2,396.98 ล้านบาทเพิ่มขึ้นจากปีก่อนจำนวน 813.50 ล้านบาทหรือร้อยละ 51.37 ซึ่งมาจากการเติบโตในภาคอุตสาหกรรมรถยนต์ภายในประเทศในช่วงครึ่งปีแรก ประกอบกับการขยายฐานสินเชื่อเช่าซื้ออย่างต่อเนื่องของบริษัท ในขณะที่บริษัทมีรายจ่ายทางการเงินจำนวน 917.23 ล้านบาท เพิ่มขึ้นจากปีก่อน จำนวน 244.56 ล้านบาท หรือร้อยละ 36.36 ซึ่งเพิ่มจากการจัดหาเงินทุนเพิ่มเติมเพื่อรองรับการขยายตัวของสินเชื่อ

สำหรับปี 2557 บริษัทมีกำไรสุทธิจำนวน 704.09 ล้านบาท ลดลงจากปีก่อนจำนวน 50.15 ล้านบาทหรือร้อยละ 6.65 โดยรายได้รวมสำหรับปี 2557 มีจำนวน 2,753.93 ล้านบาท เพิ่มขึ้นจากปีก่อนจำนวน 356.95 ล้านบาทหรือร้อยละ 14.89 ซึ่งมาจากการเติบโตในภาคอุตสาหกรรมรถยนต์ภายในประเทศในช่วงครึ่งปีแรก ประกอบกับการขยายฐานสินเชื่อเช่าซื้ออย่างต่อเนื่องของบริษัท ในขณะที่บริษัทมีรายจ่ายทางการเงินจำนวน 1,071.90 ล้านบาท เพิ่มขึ้นจากปีก่อนจำนวน 154.63 ล้านบาท หรือร้อยละ 16.86 ซึ่งเพิ่มจากการจัดหาเงินทุนเพิ่มเติมเพื่อรองรับการขยายตัวของสินเชื่อ

#### รายได้

ปี 2555 การขยายฐานสินเชื่อของบริษัทยังคงเพิ่มขึ้นอย่างต่อเนื่อง ซึ่งมาจากการฟื้นตัวของภาคอุตสาหกรรมรถยนต์ หลังจากวิกฤตการณ์อุทกภัยและการขยายตัวของเศรษฐกิจในประเทศ ทำให้บริษัทมีรายได้รวม 1,583.48 ล้านบาท เพิ่มขึ้นจากปี 2554 จำนวน 462.39 ล้านบาท หรือคิดเป็นร้อยละ 41.24 จากการขยายฐานสินเชื่อในกลุ่มรถยนต์เพื่อการพาณิชย์ (โดยลูกหนี้เช่าซื้อและลูกหนี้การเงินเพิ่มขึ้นจากปี 2554 จำนวน 6,687.08 ล้านบาทหรือคิดเป็นร้อยละ 54.91)

องค์ประกอบหลักของรายได้ในปี 2555 ของบริษัทยังคงมาจาก รายได้ดอกเบี้ยจากสัญญาเช่าซื้อและสัญญาเช่าการเงิน จำนวน 1,376.79 ล้านบาท หรือคิดเป็นร้อยละ 86.95 ของรายได้รวม และมาจากรายได้ค่าธรรมเนียมและบริการ จำนวน 95.39 ล้านบาทและรายได้อื่นจำนวน 111.30 ล้านบาท หรือคิดเป็นร้อยละ 6.02 และร้อยละ 7.03 ตามลำดับ

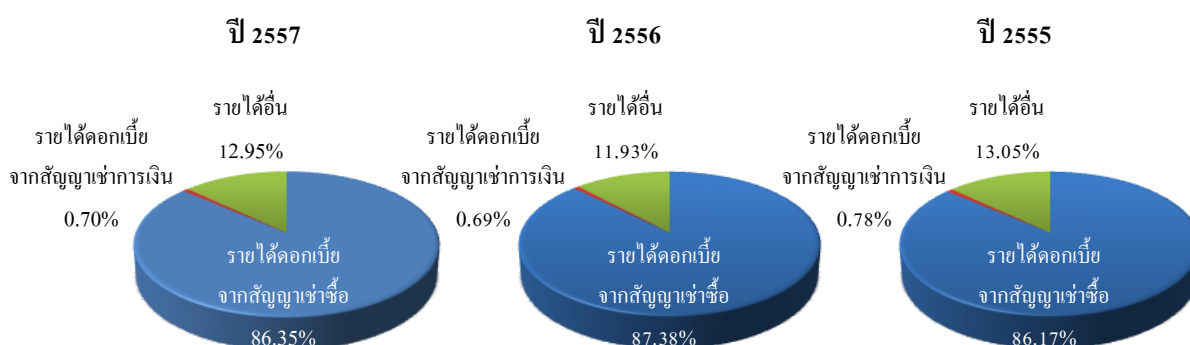
ปี 2556 บริษัทยังคงขยายฐานสินเชื่ออย่างต่อเนื่อง ซึ่งมาจากการเติบโตในภาคอุตสาหกรรมรถยนต์ภายในประเทศ จากนโยบายประชานิยม ส่งผลให้บริษัทมีรายได้รวม 2,396.98 ล้านบาท เพิ่มขึ้นจากปี 2555 จำนวน 813.50 ล้านบาท หรือคิดเป็นร้อยละ 51.37 จากการขยายฐานสินเชื่อในกลุ่มรถบรรทุกใหม่และเก่าตามแผนธุรกิจ ต่อเนื่องจากปี 2555 (โดยลูกหนี้เช่าซื้อและลูกหนี้การเงินเพิ่มขึ้นจากปี 2555 จำนวน 7,967.44 ล้านบาทหรือคิดเป็นร้อยละ 42.23)

องค์ประกอบหลักของรายได้ในปี 2556 ของบริษัทยังคงมาจาก รายได้ดอกเบี้ยจากสัญญาเช่าซื้อและสัญญาเช่าการเงิน จำนวน 2,111.13 ล้านบาท หรือคิดเป็นร้อยละ 88.07 ของรายได้รวม และมาจากรายได้ค่าธรรมเนียมและบริการ จำนวน 181.21 ล้านบาทและรายได้อื่นจำนวน 104.64 ล้านบาท หรือคิดเป็นร้อยละ 7.56 และร้อยละ 4.37 ตามลำดับ

ปี 2557 บริษัทยังคงขายฐานสินเชื่อยังต่อเนื่อง ส่งผลให้บริษัทมีรายได้รวม 2,753.93 ล้านบาท เพิ่มขึ้นจากปี 2556 จำนวน 356.95 ล้านบาท หรือคิดเป็นร้อยละ 14.89 จาก (โดยลูกหนี้เข้าซื้อและลูกหนี้การเงินเพิ่มขึ้นจากปี 2556 จำนวน 470.79 ล้านบาทหรือคิดเป็นร้อยละ 1.75)

องค์ประกอบหลักของรายได้ในปี 2557 ของบริษัทยังคงมาจาก รายได้ดอกเบี้ยจากสัญญาเช่าซื้อและสัญญาเช่าการเงิน จำนวน 2,397.29 ล้านบาท หรือคิดเป็นร้อยละ 87.05 ของรายได้รวม และมาจากรายได้ค่าธรรมเนียมและบริการ จำนวน 197.12 ล้านบาทและรายได้อื่นจำนวน 159.52 ล้านบาท หรือคิดเป็นร้อยละ 7.16 และร้อยละ 5.79 ตามลำดับ

สัดส่วนรายได้ดอกเบี้ยทั้งจากสัญญาเช่าซื้อและสัญญาเช่าทางการเงินต่อรายได้อื่น (ในที่นี้หมายถึงรายได้ค่าธรรมเนียมและบริการ และรายได้อื่น) ของบริษัท สำหรับปี 2555 2556 และ 2557 มีรายละเอียดดังนี้



### ค่าใช้จ่าย

สำหรับปี 2555 บริษัทมีรายจ่ายทางการเงินจำนวน 672.66 ล้านบาท ค่าใช้จ่ายในการขายและบริหารจำนวน 211.27 ล้านบาท หนี้สูญและหนี้สงสัยจะสูญจำนวน 81.24 ล้านบาท และภาษีเงินได้จำนวน 140.90 ล้านบาท

ต้นทุนทางการเงินในปี 2555 มีจำนวน 672.67 ล้านบาท เพิ่มขึ้น 133.73 ล้านบาท หรือคิดเป็นร้อยละ 24.81 เมื่อเทียบกับปี 2554 โดยเพิ่มขึ้นในอัตราที่น้อยกว่าอัตราการขายตัวรายได้ที่เพิ่มขึ้น ซึ่งมาจากการจัดหาแหล่งเงินกู้ที่มีต้นทุนทางการเงินต่ำเพื่อรักษาสัดส่วนอัตราดอกเบี้ยให้อยู่ในระดับที่มีความสามารถในการทำกำไรได้อย่างสม่ำเสมอ ส่งผลอัตราส่วนต่างของดอกเบี้ยในปี 2555 เพิ่มขึ้นจากปีก่อนมาอยู่ที่ระดับร้อยละ 3.72

ค่าใช้จ่ายในการขายและบริหารสำหรับปี 2555 มีจำนวน 211.27 ล้านบาท เพิ่มขึ้นจากปี 2554 จำนวน 63.26 ล้านบาท คิดเป็นร้อยละ 42.74 ซึ่งมาจากรายจ่ายหลักๆ ที่เพิ่มขึ้นปีก่อน โดยรายจ่ายพนักงานเพิ่มขึ้นประมาณ 23.01 ล้านบาท เพื่อรองรับการเติบโตของบริษัท ค่าใช้จ่ายในการดำเนินคดีทางกฎหมายเพิ่มขึ้นประมาณ 10.60 ล้านบาท และผลขาดทุนจากทรัพย์สินรอการขายเพิ่มขึ้นประมาณ 13.36 ล้านบาท

หนี้สูญและหนี้สงสัยจะสูญสำหรับปี 2555 มีจำนวน 81.24 ล้านบาท ลดลงจากปี 2554 จำนวน 44.84 ล้านบาท คิดเป็นร้อยละ 55.66 จากลูกหนี้ที่ฟื้นตัวจากเหตุการณ์น้ำท่วมในช่วงปลายปีกลับเข้าสู่ภาวะปกติประกอบการติดตามดูแลสินเชื่อโดยรวมที่ดีทำให้คุณภาพของลูกหนี้โดยรวมดีขึ้น ส่งผลให้รายจ่ายหนี้สูญและหนี้สงสัยจะสูญมีจำนวนลดลง

สำหรับปี 2556 บริษัทมีรายจ่ายทางการเงินจำนวน 917.23 ล้านบาท ค่าใช้จ่ายในการขายและบริหารจำนวน 255.41 ล้านบาท หนี้สูญและหนี้สงสัยจะสูญจำนวน 269.10 ล้านบาท และภาษีเงินได้จำนวน 201.01 ล้านบาท



ต้นทุนทางการเงินในปี 2556 มีจำนวน 917.23 ล้านบาท เพิ่มขึ้น 244.56 ล้านบาท หรือคิดเป็นร้อยละ 36.36 เมื่อเทียบกับปี 2555 โดยเพิ่มขึ้นในอัตราที่น้อยกว่าอัตราขยายตัวรายได้ที่เพิ่มขึ้น ซึ่งมาจากการจัดหาแหล่งเงินกู้ที่มีต้นทุนทางการเงินต่ำเพื่อรักษาสัดส่วนอัตราดอกเบี้ยให้อยู่ในระดับที่มีความสามารถในการทำกำไรได้อย่างสม่ำเสมอ ส่งผลอัตราส่วนต่างของดอกเบี้ยในปี 2556 เพิ่มขึ้นจากปีก่อนมาอยู่ที่ระดับร้อยละ 4.45

ค่าใช้จ่ายในการขายและบริหารสำหรับปี 2556 มีจำนวน 255.41 ล้านบาท เพิ่มขึ้นจากปี 2555 จำนวน 44.19 ล้านบาท คิดเป็นร้อยละ 20.89 โดยมาจากรายจ่ายพนักงานที่เพิ่มขึ้นประมาณ 30.07 ล้านบาท ค่าใช้จ่ายเกี่ยวกับอาคาร สถานที่และอุปกรณ์เพิ่มขึ้น 5.20 ล้านบาท เพื่รองรับการเติบโตของบริษัท

หนี้สูญและหนี้สงสัยจะสูญสำหรับปี 2556 มีจำนวน 269.10 ล้านบาท เพิ่มขึ้นจากปี 2555 จำนวน 187.86 ล้านบาท คิดเป็นร้อยละ 231.24 โดยเป็นผลมาจากภาวะเศรษฐกิจภายในประเทศในไตรมาสสุดท้ายของปี 2556 เริ่มมีสัญญาณการชะลอตัวที่ชัดเจนประกอบกับการพิจารณาตั้งค่าเผื่อหนี้สงสัยจะสูญเพิ่มเติมเพื่อให้สอดคล้องกับการขยายตัวของลูกหนี้เข้าซื้อของบริษัทที่มีการขยายตัวอย่างมาก

สำหรับปี 2557 บริษัทมีรายจ่ายทางการเงินจำนวน 1,071.90 ล้านบาท ค่าใช้จ่ายในการขายและบริหารจำนวน 352.58 ล้านบาท หนี้สูญและหนี้สงสัยจะสูญจำนวน 432.34 ล้านบาท และภาษีเงินได้จำนวน 193.02 ล้านบาท

ต้นทุนทางการเงินในปี 2557 มีจำนวน 1,071.90 ล้านบาท เพิ่มขึ้น 154.63 ล้านบาท หรือคิดเป็นร้อยละ 16.86 เมื่อเทียบกับปี 2556 ซึ่งมาจากการจัดหาแหล่งเงินกู้ที่มีต้นทุนทางการเงินต่ำเพื่อรักษาสัดส่วนอัตราดอกเบี้ยให้อยู่ในระดับที่มีความสามารถในการทำกำไรได้อย่างสม่ำเสมอ ทำให้อัตราส่วนดอกเบี้ยจ่ายในปี 2557 ใกล้เคียงกับปีก่อนที่ระดับร้อยละ 4.52

ค่าใช้จ่ายในการขายและบริหารสำหรับปี 2556 มีจำนวน 352.58 ล้านบาท เพิ่มขึ้นจากปี 2556 จำนวน 97.17 ล้านบาท คิดเป็นร้อยละ 38.04 ซึ่งมาจากรายจ่ายหลักๆ ที่ โดยรายจ่ายพนักงานเพิ่มขึ้นประมาณ 23.42 ล้านบาท ค่าใช้จ่ายในการติดตามยึดรถ 32.98 ล้านบาท ค่าขนส่งสินค้าตามเร่งรัดหนี้สินและค่าใช้จ่ายทางกฎหมาย 10.89 ล้านบาท

หนี้สูญและหนี้สงสัยจะสูญสำหรับปี 2557 มีจำนวน 432.34 ล้านบาท เพิ่มขึ้นจากปี 2556 จำนวน 163.24 ล้านบาท คิดเป็นร้อยละ 60.66 โดยเป็นผลมาจากภาวะเศรษฐกิจภายในประเทศในไตรมาสสุดท้ายของปี 2557 เริ่มมีสัญญาณการชะลอตัวที่ชัดเจนประกอบกับการพิจารณาตั้งค่าเผื่อหนี้สงสัยจะสูญเพิ่มเติมเพื่อให้สอดคล้องกับการขยายตัวของลูกหนี้เข้าซื้อของบริษัทที่มีการขยายตัวอย่างมาก

### กำไรสุทธิ

	2557	2556	เพิ่มขึ้น (ลดลง)	
	ล้านบาท	ล้านบาท	ล้านบาท	ร้อยละ
กำไรสุทธิ	704.09	754.24	50.15	6.65
อัตรากำไรสุทธิ (%)	25.57	31.47	(5.90)	(18.75)
อัตราดอกเบี้ยรับ (%)	8.71	8.97	(0.26)	(2.90)
อัตราดอกเบี้ยจ่าย (%)	4.52	4.52	0.00	0.00
ส่วนต่างอัตราดอกเบี้ย (%)	4.19	4.45	(0.26)	(5.84)

ปี 2557 บริษัทมีกำไรสุทธิ 704.49 ล้านบาท ลดลงจากปี 2556 จำนวน 50.15 ล้านบาท หรือคิดเป็นร้อยละ 6.65 และบริษัทมีอัตรากำไรสุทธิอยู่ที่ร้อยละ 25.57 ลดลงจากปีก่อนร้อยละ 18.75 โดยอัตรากำไรสุทธิที่ลดลงเป็นผลมาจากอัตราดอกเบี้ยรับในปี 2557 ปรับตัวลดลงเพื่อเพิ่มความสามารถในการแข่งขันท่ามกลางภาวะเศรษฐกิจที่ถดถอย ซึ่งอยู่ที่ร้อยละ 8.71 และอัตราดอกเบี้ยจ่ายอยู่ที่ร้อยละ 4.52 จากการให้แหล่งเงินกู้ยืมที่มีต้นทุนทางการเงินต่ำ ทำให้ส่วนต่างของอัตราดอกเบี้ยลดลงจากปีก่อนร้อยละ 5.84

## ฐานะทางการเงิน

	2557	2556	เพิ่มขึ้น (ลดลง)	
	ล้านบาท	ล้านบาท	ล้านบาท	ร้อยละ
สินทรัพย์รวม	27,864.27	27,293.15	571.12	2.09
ลูกหนี้เช่าซื้อ-สุทธิ	27,025.55	26,591.75	433.80	1.63
ลูกหนี้ตามสัญญาเช่าการเงิน-สุทธิ	278.63	241.64	36.99	15.31
ลูกหนี้เช่าซื้อต่อสินทรัพย์รวม (%)	96.99	97.43	(0.44)	(0.45)
สินทรัพย์รอการขาย	83.34	29.80	53.54	179.66

โครงสร้างของสินทรัพย์ของบริษัทมีองค์ประกอบหลักคือลูกหนี้เช่าซื้อ โดย ณ ปี 2556 บริษัทมีสินทรัพย์รวมจำนวน 27,293.15 ล้านบาท (สุทธิจากการหักค่าเผื่อนี้สงสัยจะสูญ) ซึ่งคิดเป็นร้อยละ 97.43 ของสินทรัพย์รวมของบริษัท

สำหรับปี 2557 บริษัทมีสินทรัพย์รวมจำนวน 27,864.27 ล้านบาท เพิ่มขึ้นเล็กน้อยร้อยละ 2.09 เมื่อเทียบกับปี 2556 โดยยังคงสัดส่วนของลูกหนี้เช่าซื้อ (สุทธิจากการหักค่าเผื่อนี้สงสัยจะสูญ) คิดเป็นร้อยละ 97.11 ของสินทรัพย์รวมของบริษัทซึ่งอยู่ในระดับที่ใกล้เคียงกับปีก่อน จากภาวะเศรษฐกิจภายในประเทศที่ถดถอย โดยบริษัทยังคงเน้นให้สินเชื่อเช่าซื้อซึ่งถือเป็นธุรกิจหลักของบริษัทอย่างต่อเนื่อง

## คุณภาพลูกหนี้และการตั้งสำรองหนี้สงสัยจะสูญ

## - ลูกหนี้ตามสัญญาเช่าซื้อ

ลูกหนี้ตามสัญญาเช่าซื้อสุทธิของบริษัทในปี 2557 2556 และ 2555 มีจำนวนเท่ากับ 27,025.55 ล้านบาท 26,591.75 ล้านบาท และ 18,658.53 ล้านบาท ตามลำดับตามรายละเอียดดังต่อไปนี้

หน่วย : บาท	ปี 2557	ปี 2556	ปี 2555
ลูกหนี้ตามสัญญาเช่าซื้อ	31,728,368,286	31,323,287,836	22,070,594,489
หัก รายได้ดอกเบี้ยเช่าซื้อรอตัดบัญชี	(3,783,632,533)	(4,144,493,881)	(3,060,049,648)
รวม	27,944,735,753	27,178,793,955	19,010,544,841
หัก ค่าเผื่อนี้สงสัยจะสูญ	(919,185,901)	(587,039,167)	(352,015,916)
ลูกหนี้สุทธิ	27,025,549,852	26,591,754,788	18,658,528,925

ลูกหนี้ตามสัญญาเช่าซื้อหลังหักรายได้ดอกเบี้ยเช่าซื้อรอตัดบัญชี สามารถแยกตามอายุหนี้ที่ค้างชำระ ได้ดังนี้

ระยะเวลาที่ค้างชำระ	ณ วันที่ 31 ธันวาคม 2557				
	จำนวนราย	อัตราร้อยละ ของค่าเผื่อหนี้ สงสัยจะสูญ	ยอดลูกหนี้ หลังหัก ดอกเบี้ยเช่าซื้อ	ยอดลูกหนี้หลังหัก ดอกเบี้ยเช่าซื้อ และหลักประกัน	ค่าเผื่อหนี้ สงสัยจะสูญ
			(หน่วย: 1,000บาท)	(หน่วย: 1,000บาท)	(หน่วย : 1,000บาท)
ยังไม่ถึงกำหนดชำระ	31,195	1.00%	18,886,369	1,139,494	11,395
ค้างชำระ 1 งวด	6,930	1.00%	3,830,242	201,756	2,018
ค้างชำระ 2-3 งวด	7,130	2.00%	3,752,601	156,852	3,137
ค้างชำระ 4-6 งวด	1,241	20.00%	782,280	782,280	156,456
ค้างชำระ 7-12 งวด	475	50.00%	227,706	227,706	113,853
ค้างชำระมากกว่า 12 งวด	286	100.00%	124,072	124,072	124,072
ลูกหนี้ศาลตัดสิน	414	100.00%	222,746	222,746	222,746
ลูกหนี้ขาดทุนจากการขาย รถยึด/ค่าเสียหาย	569	100.00%	118,720	118,720	118,720
ค่าเผื่อหนี้สงสัยจะสูญ ส่วนเกินที่อาจเรียก เก็บไม่ได้					166,789
<b>รวม</b>	<b>48,248</b>		<b>27,944,736</b>		<b>919,186</b>

ระยะเวลาที่ค้างชำระ	ณ วันที่ 31 ธันวาคม 2556				
	จำนวนราย	อัตราร้อยละ ของค่าเผื่อหนี้ สงสัยจะสูญ	ยอดลูกหนี้ หลังหัก ดอกเบี้ยเช่าซื้อ	ยอดลูกหนี้หลังหัก ดอกเบี้ยเช่าซื้อ และหลักประกัน	ค่าเผื่อหนี้ สงสัยจะสูญ
			(หน่วย: 1,000บาท)	(หน่วย: 1,000บาท)	(หน่วย : 1,000บาท)
ยังไม่ถึงกำหนดชำระ	30,782	1.00%	19,245,400	1,587,701	15,877
ค้างชำระ 1 งวด	6,808	1.00%	3,974,390	311,916	3,119
ค้างชำระ 2-3 งวด	5,691	2.00%	2,971,990	201,662	4,033
ค้างชำระ 4-6 งวด	971	20.00%	553,378	553,378	110,676
ค้างชำระ 7-12 งวด	301	50.00%	146,181	146,181	73,090
ค้างชำระมากกว่า 12 งวด	141	100.00%	50,156	50,156	50,156
ลูกหนี้ศาลตัดสิน	361	100.00%	197,572	197,572	197,572
ลูกหนี้ขาดทุนจากการขาย รถยึด/ค่าเสียหาย	208	100.00%	39,727	39,727	39,727
ค่าเผื่อหนี้สงสัยจะสูญ ส่วนเกินที่อาจเรียก เก็บไม่ได้					92,789
<b>รวม</b>	<b>45,263</b>		<b>27,178,794</b>	<b>3,088,293</b>	<b>587,039</b>

ระยะเวลาที่ค้างชำระ	ณ วันที่ 31 ธันวาคม 2555				
	จำนวนราย	อัตราร้อยละ ของค่าเผื่อนี้ สงสัยจะสูญ	ยอดลูกหนี้ หลังหัก ดอกเบี้ยเข้าซื้อ	ยอดลูกหนี้หลังหัก ดอกเบี้ยเข้าซื้อ และหลักประกัน	ค่าเผื่อนี้ สงสัยจะสูญ
			(หน่วย: 1,000บาท)	(หน่วย: 1,000บาท)	(หน่วย : 1,000บาท)
ยังไม่ถึงกำหนดชำระ	25,104	1.00%	14,497,278	1,379,162	13,792
ค้างชำระ 1 งวด	4,756	1.00%	2,465,905	228,661	2,287
ค้างชำระ 2-3 งวด	3,575	2.00%	1,609,863	114,705	2,294
ค้างชำระ 4-6 งวด	365	20.00%	183,945	183,945	36,789
ค้างชำระ 7-12 งวด	126	50.00%	49,952	49,952	24,976
ค้างชำระมากกว่า 12 งวด	341	100.00%	185,847	185,847	185,847
ลูกหนี้ศาลตัดสิน	49	1-100.00%	17,755	17,755	17,755
ค่าเผื่อนี้สงสัยจะสูญ ส่วนเกินที่อาจเรียก เก็บไม่ได้					68,276
<b>รวม</b>	<b>34,316</b>		<b>19,010,545</b>	<b>2,160,027</b>	<b>352,016</b>

หมายเหตุ : การตั้งค่าเผื่อนี้สงสัยจะสูญของลูกหนี้ค้างชำระตั้งแต่ 4 งวดขึ้นไปจะไม่หักหลักประกัน

ในปี 2555 บริษัทมีการตั้งสำรองค่าเผื่อนี้สงสัยจะสูญ จำนวน 352.19 ล้านบาท เพิ่มขึ้น 48.38 ล้านบาท หรือเพิ่มขึ้นร้อยละ 93.05 เมื่อเทียบกับปี 2554 จากการพิจารณาตั้งค่าเผื่อนี้สงสัยจะสูญส่วนเกินเผื่อนี้ที่อาจเรียกเก็บไม่ได้

ในปี 2556 บริษัทมีการตั้งสำรองค่าเผื่อนี้สงสัยจะสูญ จำนวน 587.85 ล้านบาท เพิ่มขึ้น 235.66 ล้านบาท หรือเพิ่มขึ้นร้อยละ 66.91 เมื่อเทียบกับปี 2555 จากการตั้งสำรองตามปกติของบริษัทที่มีการขยายตัวอย่างต่อเนื่อง และพิจารณาตั้งค่าเผื่อนี้สงสัยจะสูญส่วนเกินเผื่อนี้ที่อาจเรียกเก็บไม่ได้

ในปี 2557 บริษัทมีการตั้งสำรองค่าเผื่อนี้สงสัยจะสูญ จำนวน 920.22 ล้านบาท เพิ่มขึ้น 332.37 ล้านบาท หรือเพิ่มขึ้นร้อยละ 56.54 เมื่อเทียบกับปี 2556 จากการตั้งสำรองตามปกติของบริษัทที่มีการขยายตัวอย่างต่อเนื่อง และพิจารณาตั้งค่าเผื่อนี้สงสัยจะสูญส่วนเกินเผื่อนี้ที่อาจเรียกเก็บไม่ได้

บริษัทมีนโยบายตัดหนี้สูญโดยจะตัดจำหน่ายลูกหนี้ออกจากบัญชีเมื่อศาลมีคำพิพากษาคัดสินให้ลูกหนี้และผู้ค้ำประกันชำระหนี้ให้บริษัทและบริษัทฯ ไม่สามารถยึดทรัพย์หรือบังคับคดีให้เป็นไปตามคำพิพากษาได้ การตัดจำหน่ายลูกหนี้เป็นหนี้สูญจะนำไปลดค่าเผื่อนี้สงสัยจะสูญและหนี้สูญได้รับคืนจะบันทึกในส่วนของรายได้อื่น สำหรับในปี 2557 2556 และ 2555 บริษัท ตัดหนี้สูญเป็นจำนวน 99.97 ล้านบาท 33.44 ล้านบาท และ 32.85 ล้านบาท ตามลำดับ

จากตารางข้างต้น ลูกหนี้หลังจากหักดอกเบี้ยที่ยังไม่ถึงเป็นรายได้ในปี 2557 2556 และ 2555 นั้น ส่วนใหญ่เป็นลูกหนี้ปกติที่ค้างชำระไม่เกิน 3 งวดรวมจำนวนเงิน 26,469.21 บาท 26,191.78 ล้านบาท และ 18,573.04 ล้านบาท ตามลำดับ คิดเป็นร้อยละ 94.72 96.37 และ 97.69 ของลูกหนี้ตามสัญญาเข้าซื้อรวมตามลำดับ ซึ่งแสดงให้เห็นถึงลูกหนี้ส่วนใหญ่ของบริษัทที่ผ่านมายังคงอยู่ในระดับปกติทั่วไป

## - ลูกหนี้ตามสัญญาเช่าการเงิน

(หน่วย : บาท)

ปี 2557					
ลูกหนี้ตามสัญญาเช่าการเงิน	ยอดลูกหนี้ หลังหักรายได้ จากสัญญาเช่า การเงิน รอคัดบัญชี	อัตราส่วน มูลค่าลูกหนี้	ยอดลูกหนี้ หลังหักรายได้ จากสัญญาเช่า การเงิน รอคัดบัญชี และหลักประกัน	อัตราร้อยละ ของค่าเผ่อนี้ สงสัยจะสูญ	ค่าเผ่อนี้ สงสัยจะสูญ
ยังไม่ถึงกำหนดชำระ	268,207,926	95.90%	16,967,093	1%	169,671
ค้างชำระ 1 งวด	5,459,377	1.95%	524,860	1%	5,249
ค้างชำระ 2-3 งวด	2,112,936	0.76%	-	2%	-
ค้างชำระ 3-6 งวด	3,609,132	1.29%	3,609,132	20%	721,826
ค้างชำระ 7-12 งวด	279,850	0.10%	279,850	50%	139,925
รวม	279,669,221	100.00%	21,380,935		1,036,671

(หน่วย : บาท)

ปี 2556					
ลูกหนี้ตามสัญญาเช่าการเงิน	ยอดลูกหนี้ หลังหักรายได้ จากสัญญาเช่า การเงิน รอคัดบัญชี	อัตราส่วน มูลค่าลูกหนี้	ยอดลูกหนี้ หลังหักรายได้ จากสัญญาเช่า การเงิน รอคัดบัญชี และหลักประกัน	อัตราร้อยละ ของค่าเผ่อนี้ สงสัยจะสูญ	ค่าเผ่อนี้ สงสัยจะสูญ
ยังไม่ถึงกำหนดชำระ	232,606,435	95.94%	13,582,120	1%	135,821
ค้างชำระ 1 งวด	2,518,946	1.04%	203,661	1%	2,037
ค้างชำระ 2-3 งวด	2,217,898	0.91%	49,674	2%	993
ค้างชำระ 3-6 งวด	5,107,571	2.11%	3,356,057	20%	671,211
รวม	242,450,850	100.00%	17,191,512		810,062

(หน่วย : บาท)

ปี 2555					
ลูกหนี้ตามสัญญาเช่าการเงิน	ยอดลูกหนี้ หลังหักรายได้ จากสัญญาเช่า การเงิน รอคัดบัญชี	อัตราส่วน มูลค่าลูกหนี้	ยอดลูกหนี้ หลังหักรายได้ จากสัญญาเช่า การเงิน รอคัดบัญชี และหลักประกัน	อัตราร้อยละ ของค่าเผ่อนี้ สงสัยจะสูญ	ค่าเผ่อนี้ สงสัยจะสูญ
ยังไม่ถึงกำหนดชำระ	192,186,480	92.57%	14,788,161	1%	147,882
ค้างชำระ 1 งวด	5,041,198	2.43%	801,805	1%	8,018
ค้างชำระ 2-3 งวด	10,376,706	5.00%	924,725	2%	18,494
รวม	207,604,384	100.00%	16,514,691		174,394

### ความเสี่ยงของการตั้งค่าเผื่อนี้สงสัยจะสูญ

บริษัทตั้งค่าเผื่อนี้สงสัยจะสูญสำหรับลูกหนี้ตามสัญญาเช่าซื้อและสัญญาเช่าการเงินตามผลขาดทุนโดยประมาณ ที่อาจจะเก็บเงินจากลูกหนี้ไม่ได้ โดยพิจารณาจากสถานะปัจจุบันของลูกหนี้ดังกล่าว โดยลูกหนี้ที่ค้างชำระไม่เกินกว่า 3 งวด จะพิจารณาค่าเผื่อนี้สงสัยจะสูญจากยอดเงินต้นสุทธิหลังหักหลักประกัน และสำหรับลูกหนี้ที่ค้างชำระเกินกว่า 3 งวด จะพิจารณาค่าเผื่อนี้สงสัยจะสูญโดยไม่หักหลักประกัน และสำหรับลูกหนี้ตามสัญญาประนีประนอมยอมความ-กฎหมาย พิจารณาค่าเผื่อนี้สงสัยจะสูญโดยไม่หักหลักประกันเช่นกัน

นอกจากนี้บริษัทยังได้ระมัดระวังโดยการพิจารณาค่าเผื่อนี้สงสัยจะสูญส่วนเกินเผื่อนี้ที่อาจเรียกเก็บไม่ได้ และเพิ่มประสิทธิภาพในการจัดเก็บหนี้เพื่อให้สอดคล้องกับการขยายขนาดของพอร์ตสินเชื่อ โดย ณ สิ้นปี 2557 2556 และ 2555 บริษัทมีสินเชื่อที่ไม่ก่อให้เกิดรายได้ (NPL) จำนวน 1,479.42 ล้านบาท 990.37 ล้านบาทและ 437.50 ล้านบาท ตามลำดับ และมีค่าเผื่อนี้สงสัยจะสูญจำนวน 920.22 ล้านบาท 587.85 ล้านบาท และ 352.02 ล้านบาท ตามลำดับ

ในปี 2557 2556 และ 2555 บริษัทมีการตั้งค่าเผื่อนี้สงสัยจะสูญร้อยละ 62.20 ร้อยละ 59.36 และร้อยละ 80.46 ของ ยอดสินเชื่อที่ไม่ก่อให้เกิดรายได้ตามลำดับ ซึ่ง หากพิจารณาการให้สินเชื่อที่รัดกุมและการติดตามลูกหนี้ที่เข้มงวด บริษัทเชื่อว่าการตั้งค่าเผื่อนี้สงสัยจะสูญยังคงมีความเหมาะสม เพียงพอและมีประสิทธิภาพภายใต้การดำเนินงานโดยปกติของบริษัท

### หนี้สินรวม

	2557	2556	2555
	ล้านบาท	ล้านบาท	ล้านบาท
หนี้สินรวม	23,985.22	24,069.87	16,705.18
เงินกู้ยืมระยะสั้นและเบิกเกินบัญชี	7,055.53	7,007.20	6,163.40
เงินกู้ยืมระยะยาว	624.79	1,662.00	1,097.20
หุ้นกู้ระยะยาว	15,700.00	14,760.00	9,000.00
หนี้สินอื่นรวม	598.66	640.67	444.58

บริษัทมีหนี้สินรวมปี 2557 2556 และ 2555 เป็นจำนวนเงิน 23,985.22 ล้านบาท 24,069.87 ล้านบาทและ 16,705.18 ล้านบาท ตามลำดับ โดยหนี้สินรวมในปี 2557 ลดลงร้อยละ 0.35 จากปี 2556 หนี้สินรวมในปี 2556 เพิ่มขึ้นร้อยละ 44.09 จากปี 2555 จะเห็นได้ว่าหนี้สินรวมของบริษัทเพิ่มสูงขึ้น ซึ่งเกิดจากการจัดหาเงินกู้ยืมทั้งระยะสั้นและระยะยาว เพื่อรองรับการขยายตัวของสินเชื่อของบริษัท

ณ สิ้นปี 2557 หนี้สินรวมของบริษัท ประกอบด้วยรายการหลักคือ เงินกู้ยืมระยะสั้นจำนวน 7,055.53 ล้านบาท เงินกู้ยืมระยะยาวจำนวน 624.79 ล้านบาท และหุ้นกู้ระยะยาวจำนวน 15,700 ล้านบาท

หนี้สินหมุนเวียนอื่นประกอบด้วยรายการหลักดังนี้ ภาษีเงินได้นิติบุคคลค้างจ่าย เจ้าหนี้อื่น ค่าเบี้ยประกันรถยนต์ของลูกหนี้ค้างจ่าย เงินโอนรอตัดบัญชี โดยปี 2557 หนี้สินหมุนเวียนอื่นมีจำนวน 598.66 ล้านบาท ลดลงจากปี 2556 จำนวน 42.01 ล้านบาท หรือลดลงร้อยละ 6.56

### ส่วนของผู้ถือหุ้น

เมื่อวันที่ 10 เมษายน 2555 ที่ประชุมสามัญผู้ถือหุ้นของบริษัทฯ ได้มีมติอนุมัติให้จัดสรรกำไรสุทธิประจำปี 2554 จำนวน 10.26 ล้านบาท ไปเป็นสำรองตามกฎหมาย และได้มีมติให้ยกเลิกหุ้นสามัญเพิ่มทุนที่เหลือจากการจำหน่ายจำนวน 467,356,772 หุ้น โดยลดทุนจดทะเบียนของบริษัทฯ จากเดิม 1,809 ล้านบาท (หุ้นสามัญ 1,809,706,480 หุ้น มูลค่าหุ้นละ 1 บาท) เป็นเงิน 1,342 ล้านบาท (หุ้นสามัญ 1,342,349,708 หุ้น มูลค่าหุ้นละ 1 บาท) ซึ่งบริษัทได้จดทะเบียนการลดทุนกับกระทรวงพาณิชย์แล้ว เมื่อวันที่ 20 เมษายน 2555 และจ่ายเงินปันผลเป็นเงินสดในอัตราหุ้นละ 0.08 บาท ให้แก่ผู้ถือหุ้นจำนวน 1,342,349,708 หุ้น เป็นจำนวนเงิน 107.39 ล้านบาท

ภาพรวมในปี 2555 บริษัทมีจำนวนส่วนของผู้ถือหุ้น 2,509.31 ล้านบาท เพิ่มขึ้นจากปี 2554 จำนวนประมาณ 387.16 ล้านบาท หรือคิดเป็นร้อยละ 18.24 ซึ่งเพิ่มขึ้นจากกำไรประจำปีจำนวนประมาณ 477.40 ล้านบาท และการจ่ายเงินปันผลจำนวนประมาณ 107.39 ล้านบาท

เมื่อวันที่ 2 เมษายน 2556 ที่ประชุมสามัญผู้ถือหุ้นของบริษัทฯ ได้มีมติอนุมัติให้จัดสรรกำไรสุทธิประจำปี 2555 จำนวน 24.50 ล้านบาท ไปเป็นสำรองตามกฎหมาย และได้มีมติอนุมัติการเพิ่มทุนจดทะเบียนของบริษัทจากทุนจดทะเบียนเดิมจำนวน 1,342,349,708 บาท เป็นทุนจดทะเบียนจำนวน 1,610,819,649 บาท โดยการออกหุ้นสามัญใหม่เพิ่มขึ้นจำนวน 268,469,941 หุ้น มูลค่าที่ตราไว้หุ้นละ 1.00 บาท เพื่อรองรับการจ่ายปันผลเป็นหุ้นสามัญของบริษัท คิดเป็นการจ่ายเงินปันผลในอัตราหุ้นละ 0.20 บาท ให้แก่ผู้ถือหุ้นเดิมในอัตรา 5 หุ้นเดิมต่อ 1 หุ้นปันผล ในกรณีที่หุ้นสามัญที่เกิดจากการจ่ายเงินปันผลคำนวณได้ออกมาเป็นเศษของหุ้น บริษัทจะจ่ายเงินปันผลในส่วนเศษหุ้นนี้เป็นเงินให้แก่ผู้ถือหุ้น ซึ่งบริษัทได้จดทะเบียนการเพิ่มทุนกับกระทรวงพาณิชย์แล้ว เมื่อวันที่ 29 เมษายน 2556 และจ่ายเงินปันผลเป็นเงินสดในอัตราหุ้นละ 0.03 บาท ให้แก่ผู้ถือหุ้นรวมเป็นจำนวนเงิน 308,740,432.84 ล้านบาท

สำหรับปี 2556 บริษัทมีจำนวนส่วนของผู้ถือหุ้น 3,223.28 ล้านบาท เพิ่มขึ้นจากปี 2555 จำนวนประมาณ 713.97 ล้านบาท หรือคิดเป็นร้อยละ 28.45 มาจากกำไรประจำปีจำนวน 754.24 ล้านบาท และการจ่ายเงินปันผลเป็นเงินสดจำนวน 40.27 ล้านบาท และจ่ายปันผลเป็นหุ้นจำนวน 268.47 ล้านบาท

เมื่อวันที่ 2 เมษายน 2557 ที่ประชุมสามัญผู้ถือหุ้นของบริษัทฯ ได้มีมติอนุมัติให้จัดสรรกำไรสุทธิประจำปี 2556 จำนวน 40.00 ล้านบาท ไปเป็นสำรองตามกฎหมาย จากการจ่ายหุ้นปันผลเมื่อวันที่ 29 เมษายน 2556 ทำให้บริษัทมีจำนวนเศษหุ้นคงเหลือจากการจ่ายหุ้นปันผลดังกล่าว จำนวน 52 หุ้น ซึ่งจ่ายปันผลเป็นเงินสดแล้ว จึงมีมติลดทุนจดทะเบียนจากเดิมจำนวน 1,610,819,649 บาท เป็นทุนจดทะเบียนจำนวน 1,610,819,597 บาท (มูลค่าที่ตราไว้หุ้นละ 1.00 บาท) ซึ่งบริษัทได้จดทะเบียนการลดทุนกับกระทรวงพาณิชย์แล้ว เมื่อวันที่ 10 เมษายน 2557 และได้มีมติอนุมัติการเพิ่มทุนจดทะเบียนของบริษัทจากทุนจดทะเบียนเดิมจำนวน 1,610,819,597 บาท เป็นทุนจดทะเบียนจำนวน 2,013,524,496 บาท โดยการออกหุ้นสามัญใหม่เพิ่มขึ้นจำนวน 402,704,899 หุ้น (มูลค่าที่ตราไว้หุ้นละ 1.00 บาท) เพื่อรองรับการจ่ายปันผลเป็นหุ้นสามัญของบริษัท คิดเป็นการจ่ายเงินปันผลในอัตราหุ้นละ 0.25 บาท ให้แก่ผู้ถือหุ้นเดิมในอัตรา 4 หุ้นเดิมต่อ 1 หุ้นปันผล ในกรณีที่หุ้นสามัญที่เกิดจากการจ่ายเงินปันผลคำนวณได้ออกมาเป็นเศษของหุ้น บริษัทจะจ่ายเงินปันผลในส่วนเศษหุ้นนี้เป็นเงินให้แก่ผู้ถือหุ้น ซึ่งบริษัทได้จดทะเบียนการเพิ่มทุนกับกระทรวงพาณิชย์แล้ว เมื่อวันที่ 23 เมษายน 2557 และจ่ายเงินปันผลเป็นเงินสดในอัตราหุ้นละ 0.03 บาท ให้แก่ผู้ถือหุ้น รวมเป็นจำนวนเงินทั้งสิ้น 451,029,487.16 ล้านบาท

สำหรับปี 2557 บริษัทมีจำนวนส่วนของผู้ถือหุ้น 3,879.05 ล้านบาท เพิ่มขึ้นจากปี 2556 จำนวนประมาณ 655.77 ล้านบาท หรือคิดเป็นร้อยละ 20.34 มาจากกำไรประจำปีจำนวน 704.09 ล้านบาท และการจ่ายเงินปันผลเป็นเงินสดจำนวน 48.32 ล้านบาท และจ่ายปันผลเป็นหุ้นจำนวน 402.70 ล้านบาท

## สภาพคล่อง

กระแสเงินสด	2557	2556	2555
	ล้านบาท	ล้านบาท	ล้านบาท
เงินสดสุทธิได้มาจาก (ใช้ไปใน) กิจกรรมดำเนินงาน	1,195.56	(6,228.07)	(5,356.51)
เงินสดสุทธิได้มาจาก (ใช้ไปใน) กิจกรรมลงทุน	(7.34)	(19.00)	28.89
เงินสดสุทธิได้มาจาก (ใช้ไปใน) กิจกรรมจัดหาเงิน	(1,166.79)	6,252.07	5,485.23
เงินสดเพิ่มขึ้น (ลดลง) สุทธิ	21.42	5.00	157.61
เงินสดและเงินฝากธนาคาร	204.24	182.82	177.82

ในปี 2555 บริษัทมีกระแสเงินสดสุทธิจำนวน 157.61 ล้านบาท เพิ่มขึ้นจากปี 2554 ซึ่งมีกระแสเงินสดสุทธิจำนวน 1.65 ล้านบาท จากตารางข้างต้นจะพบว่า ในปี 2555 บริษัทมีกระแสเงินสดสุทธิที่ถูกใช้ไปในกิจกรรมดำเนินงานจำนวน 5,356.51 ล้านบาท จากการปล่อยสินเชื่อบริษัทและมีการแสวงหาเงินสดสุทธิที่ได้มาในกิจกรรมจัดหาเงินจำนวน 5,485.23 ล้านบาท ซึ่งได้มาจากการจัดหาเงินโดยการกู้ยืม เนื่องจากรองรับการขยายการให้สินเชื่อเช่าซื้อเช่นกัน

ในปี 2556 บริษัทมีกระแสเงินสดสุทธิเพิ่มขึ้นจากปีก่อนจำนวน 5.00 ล้านบาท เพิ่มขึ้นเล็กน้อยจากปี 2555 ซึ่งมีเงินสดจำนวน 177.82 ล้านบาท จากตารางข้างต้นจะพบว่า ในปี 2556 บริษัทมีกระแสเงินสดสุทธิที่ถูกใช้ไปในกิจกรรมดำเนินงานจำนวน 6,228.07 ล้านบาท จากการปล่อยสินเชื่อบริษัท

สำหรับกิจกรรมการจัดหาเงินของบริษัทในปี 2556 มีเงินสดสุทธิได้มาจำนวน 6,252.07 ล้านบาท ได้มาจากการจัดหาเงินโดยการกู้ยืมเพื่อรองรับการขยายการให้สินเชื่อเช่าซื้อ

ในปี 2557 บริษัทมีกระแสเงินสดสุทธิเพิ่มขึ้นจากปีก่อนจำนวน 21.42 ล้านบาท เพิ่มขึ้นจากปี 2556 ซึ่งมีเงินสดจำนวน 182.82 ล้านบาท จากตารางข้างต้นจะพบว่า ในปี 2557 บริษัทมีกระแสเงินสดสุทธิที่ได้มาจากการดำเนินงานจำนวน 1,195.56 ล้านบาท จากการปล่อยสินเชื่อบริษัท

สำหรับกิจกรรมการจัดหาเงินของบริษัทในปี 2557 มีเงินสดสุทธิที่ถูกใช้ไปจำนวน 1,166.79 ล้านบาท ได้มาจากการจัดหาเงินโดยการกู้ยืมเพื่อรองรับการขยายการให้สินเชื่อเช่าซื้อ