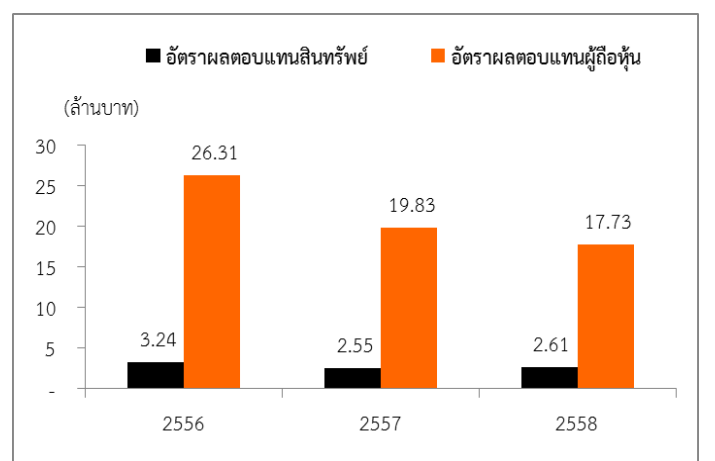
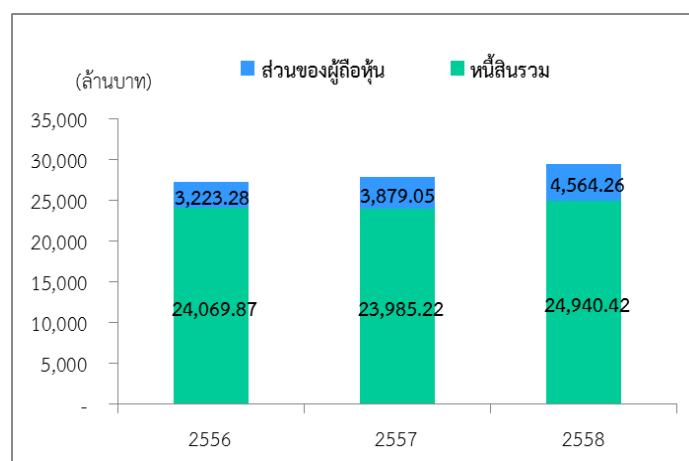
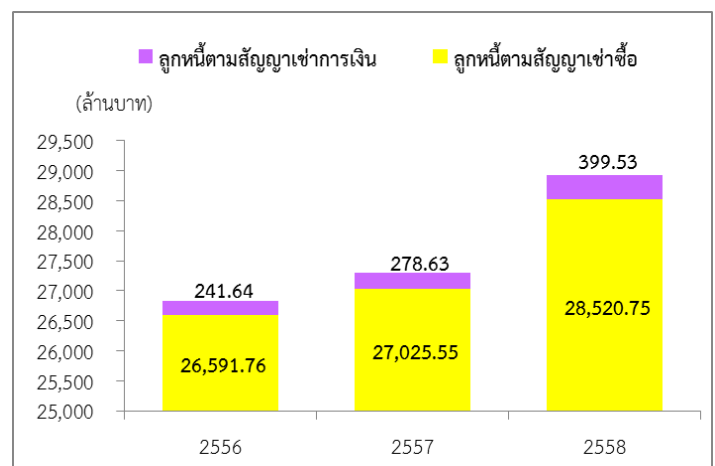
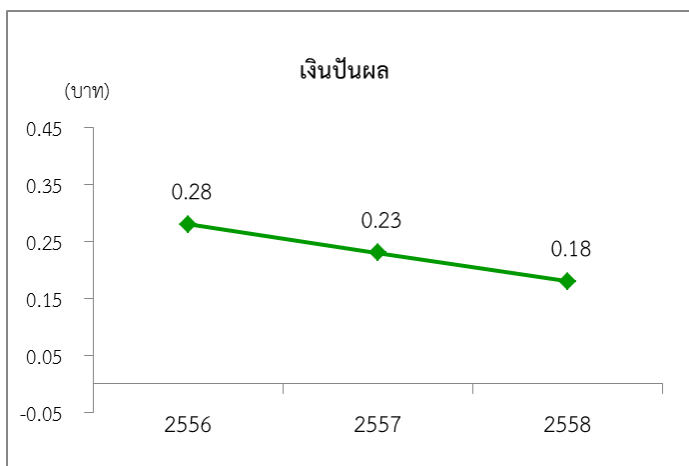
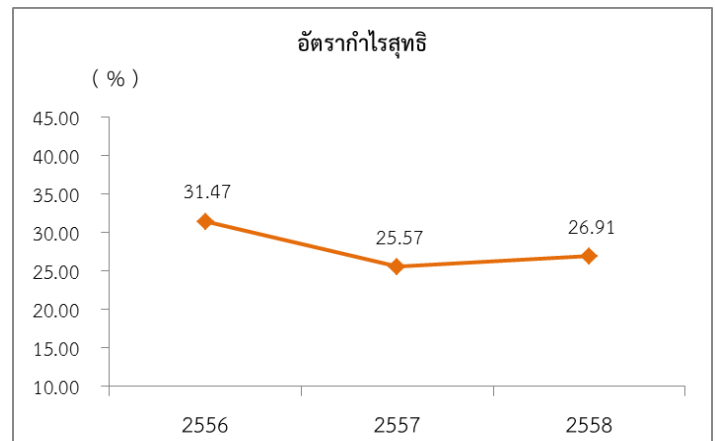
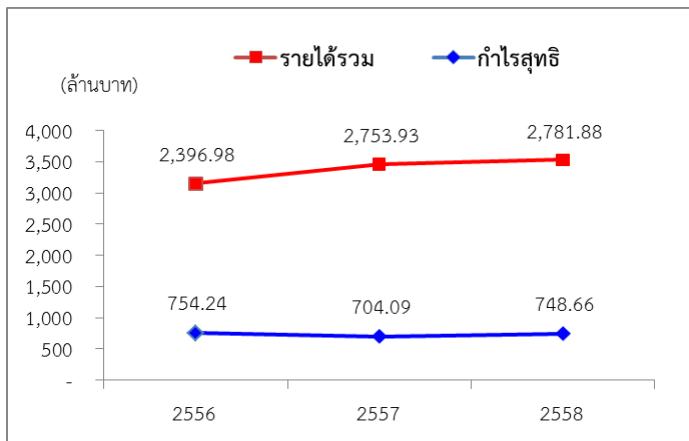


ส่วนที่ 3

ฐานะการเงินและผลการดำเนินงาน

13. ข้อมูลทางการเงินที่สำคัญ



13.1 งบการเงิน

สรุปรายงานการตรวจสอบบัญชี

(1) ผู้สอบบัญชี และสรุปรายงานการตรวจสอบบัญชี

ปี	ชื่อผู้สอบบัญชี	ผู้สอบบัญชี รับอนุญาต เลขที่	บริษัทผู้สอบบัญชี	สรุปรายงานการตรวจสอบบัญชี
2558	นางสาวสมใจ คุณปสุต	4499	บริษัทสำนักงาน อีวาย จำกัด	ผู้สอบบัญชีได้แสดงความเห็นอย่างไม่มีเงื่อนไข โดยมีความเห็นว่า งบการเงินแสดงฐานะการเงิน ณ วันที่ 31 ธันวาคม 2558 ผลการดำเนินงานและกระแสเงินสดสำหรับปีสิ้นสุด วันเดียวกันของบริษัท ได้จัดทำขึ้นโดยถูกต้องตามที่ควรในสาระสำคัญตามมาตรฐานการรายงานทางการเงิน
2557	นางสาวสมใจ คุณปสุต	4499	บริษัทสำนักงาน อีวาย จำกัด	ผู้สอบบัญชีได้แสดงความเห็นอย่างไม่มีเงื่อนไข โดยมีความเห็นว่า งบการเงินแสดงฐานะการเงิน ณ วันที่ 31 ธันวาคม 2557 ผลการดำเนินงานและกระแสเงินสดสำหรับปีสิ้นสุด วันเดียวกันของบริษัท ได้จัดทำขึ้นโดยถูกต้องตามที่ควรในสาระสำคัญตามมาตรฐานการรายงานทางการเงิน
2556	นางสาวสมใจ คุณปสุต	4499	บริษัทสำนักงาน อีวาย จำกัด (เดิมชื่อบริษัทสำนักงาน เอนส์ท แอนด์ ยัง จำกัด)	ผู้สอบบัญชีได้แสดงความเห็นอย่างไม่มีเงื่อนไข โดยมีความเห็นว่า งบการเงินแสดงฐานะการเงิน ณ วันที่ 31 ธันวาคม 2556 ผลการดำเนินงานและกระแสเงินสดสำหรับปีสิ้นสุด วันเดียวกันของบริษัท ได้จัดทำขึ้นโดยถูกต้องตามที่ควรในสาระสำคัญตามมาตรฐานการรายงานทางการเงิน

(2) ตารางสรุปงบการเงิน

(หน่วย : พันบาท)

งบแสดงฐานะทางการเงิน	2558		2557		2556	
	พันบาท	ร้อยละ	พันบาท	ร้อยละ	พันบาท	ร้อยละ
สินทรัพย์						
สินทรัพย์หมุนเวียน						
เงินสดและเงินฝากธนาคาร	163,892.49	0.56	204,241.27	0.73	182,822.47	0.67
ลูกหนี้ตามสัญญาเช่าซื้อที่ครบกำหนด						
ชำระภายใน 1 ปี - สุทธิ	11,328,652.41	38.39	10,562,738.09	37.91	9,363,836.53	34.31
ลูกหนี้ตามสัญญาเช่าการเงินครบกำหนด						
ชำระภายใน 1 ปี - สุทธิ	110,738.43	0.38	98,036.40	0.35	76,517.98	0.28
ลูกหนี้อื่น	50,903.45	0.17	48,009.15	0.17	38,482.96	0.14
ทรัพย์สินรอการขายสุทธิ	85,345.38	0.29	83,335.53	0.30	29,796.84	0.11
สินทรัพย์หมุนเวียนอื่น	17,947.71	0.06	8,564.19	0.03	79,288.45	0.29
สินทรัพย์ไม่หมุนเวียน						
เงินฝากที่มีภาระผูกพัน	300.00	0.00	300.00	0.00	300.00	0.00
ลูกหนี้ตามสัญญาเช่าซื้อที่ครบกำหนด						
ชำระเกินกว่า 1 ปี - สุทธิ	17,192,096.45	58.27	16,462,811.76	59.08	17,227,918.26	63.12
ลูกหนี้ตามสัญญาเช่าการเงินที่ครบกำหนด						
ชำระเกินกว่า 1 ปี - สุทธิ	288,793.35	0.98	180,596.15	0.65	165,122.81	0.61
เงินลงทุนระยะยาว-สุทธิ	185.86	0.00	183.13	0.00	197.20	0.00
อสังหาริมทรัพย์เพื่อการลงทุน	19,326.50	0.07	19,326.50	0.07	19,326.50	0.07
ที่ดิน อาคารและอุปกรณ์ - สุทธิ	94,775.59	0.32	54,104.04	0.19	53,010.89	0.19
สินทรัพย์ไม่มีตัวตน	12,865.64	0.04	15,707.39	0.06	17,617.81	0.06
สินทรัพย์ภาษีเงินได้รอการตัดบัญชี - สุทธิ	135,677.24	0.46	124,204.17	0.45	36,959.45	0.14
สินทรัพย์ไม่หมุนเวียนอื่น	3,173.27	0.01	2,110.55	0.01	1,954.79	0.01
สินทรัพย์รวม	29,504,673.77	100.00	27,864,268.32	100.00	27,293,152.94	100.00
หนี้สิน						
หนี้สินหมุนเวียน						
เงินเบิกเกินบัญชีธนาคาร	0.00	0.00	0.00	0.00	0.00	0.00
เงินกู้ยืมระยะสั้น	7,320,692.37	24.81	6,019,133.07	21.60	6,655,328.70	24.38
เงินกู้ยืมระยะยาวที่ถึงกำหนดชำระภายใน 1 ปี	82,688.08	0.28	1,036,404.65	3.72	350,323.04	1.28
ส่วนของหุ้นกู้ที่ถึงกำหนดชำระภายใน 1 ปี	5,497,927.69	18.64	1,499,558.61	5.38	1,999,146.41	7.32
เจ้าหนี้อื่น	395,894.94	1.34	326,405.39	1.17	420,080.98	1.54
เจ้าหนี้เข้าซื้อสินทรัพย์ที่ถึงกำหนดภายใน 1 ปี	5,487.18	0.02	4,648.74	0.02	5,009.74	0.02
ภาษีเงินได้ค้างจ่าย	104,570.66	0.35	137,709.45	0.49	142,655.74	0.52
หนี้สินหมุนเวียนอื่น	122,058.47	0.41	134,541.64	0.48	78,360.74	0.29
หนี้สินไม่หมุนเวียน						
เจ้าหนี้เข้าซื้อสินทรัพย์	3,892.14	0.01	9,379.32	0.04	9,512.37	0.03
เงินกู้ระยะยาว	1,399,717.79	4.75	624,787.92	2.24	1,661,192.58	6.09
หุ้นกู้	9,989,366.15	33.86	14,180,210.94	50.89	12,737,012.09	46.67
ประมาณการหนี้สิน-สำรองผลประโยชน์						
ระยะยาวของพนักงาน	18,121.81	0.06	12,443.09	0.05	11,249.60	0.04
หนี้สินรวม	24,940,417.28	84.53	23,985,222.82	86.08	24,069,871.99	88.19

(2) ตารางสรุปการเงิน (ต่อ)

(หน่วย : พันบาท)

งบแสดงฐานะทางการเงิน	2558		2557		2556	
	พันบาท	ร้อยละ	พันบาท	ร้อยละ	พันบาท	ร้อยละ
ส่วนผู้ถือหุ้น						
ทุนที่ออกและเรียกชำระแล้ว	2,416,227.21	8.19	2,013,522.78	7.23	1,610,819.60	5.91
ส่วนเกินมูลค่าหุ้น	319,888.16	1.08	319,888.16	1.15	319,888.16	1.17
กำไรสะสม จัดสรรแล้ว						
กำไรสะสมสำรองตามกฎหมาย	183,000.00	0.62	145,500.00	0.52	110,117.81	0.40
กำไรสะสมสำรองสำหรับหุ้นทุนซื้อคืน	0.00	0.00	0.00	0.00	0.00	0.00
ยังไม่ได้จัดสรร (ขาดทุนสะสม)	1,645,141.12	5.58	1,400,134.56	5.02	1,182,455.37	4.33
หัก หุ้นทุนซื้อคืน	0.00	0.00	0.00	0.00	0.00	0.00
ส่วนของผู้ถือหุ้นรวม	4,564,256.49	15.47	3,879,045.50	13.92	3,223,280.95	11.81
หนี้สินและส่วนของผู้ถือหุ้นรวม	<u>29,504,673.77</u>	<u>100.00</u>	<u>27,864,268.32</u>	<u>100.00</u>	<u>27,293,152.94</u>	<u>100.00</u>

(หน่วย : พันบาท)

งบกำไรขาดทุนเบ็ดเสร็จ	2558		2557		2556	
	พันบาท	ร้อยละ	พันบาท	ร้อยละ	พันบาท	ร้อยละ
รายได้และค่าใช้จ่าย						
รายได้ดอกลผลจากการให้เช่าซื้อ	2,339,894.60	84.11	2,377,960.53	86.35	2,094,492.59	87.38
รายได้จากสัญญาเช่าการเงิน	21,602.13	0.78	19,328.14	0.70	16,639.38	0.69
รายได้ค่าธรรมเนียมและบริการ	235,812.48	8.48	197,117.47	7.16	181,209.37	7.56
รายได้อื่น	184,575.21	6.63	159,523.21	5.79	104,642.04	4.37
รายได้รวม	2,781,884.41	100.00	2,753,929.35	100.00	2,396,983.38	100.00
ต้นทุนทางการเงิน						
ค่าใช้จ่ายในการขายและบริหาร	1,016,399.63	36.54	1,071,901.12	38.92	917,225.24	38.27
ค่าใช้จ่ายในการขายและบริหาร	408,159.58	14.67	352,579.22	12.80	255,412.50	10.66
หนี้สูญ	190,835.18	6.86	99,833.98	3.63	34,603.05	1.44
หนี้สงสัยจะสูญ	221,089.59	7.95	332,505.63	12.07	234,495.24	9.78
ภาษีเงินได้	196,737.38	7.07	193,020.39	7.01	201,007.47	8.39
ค่าใช้จ่ายรวม	2,033,221.36	73.09	2,049,840.34	74.43	1,642,743.50	68.54
กำไรสุทธิ	748,663.05	26.91	704,089.01	25.57	754,239.88	31.46

13.2 อัตราส่วนทางการเงินที่สำคัญที่สะท้อนถึงฐานะการเงินและผลการดำเนินงานของบริษัท

อัตราส่วน	2558	2557	2556
อัตราส่วนแสดงความสามารถในการทำกำไร (Profitability Ratio)			
อัตรากำไรสุทธิ (%)	26.91	25.57	31.47
อัตรากำไรสุทธิต่อรายได้ดอกเบี้ยสุทธิ (%)	55.66	53.12	63.17
อัตราดอกเบี้ยรับ (%)	8.13	8.71	8.97
อัตราดอกเบี้ยจ่าย (%)	4.27	4.52	4.52
ส่วนต่างอัตราดอกเบี้ย (%)	3.86	4.19	4.45
อัตราผลตอบแทนผู้ถือหุ้น (%)	17.73	19.83	26.31
อัตราส่วนแสดงประสิทธิภาพในการดำเนินงาน (Efficiency Ratio)			
อัตราส่วนผลตอบแทนจากสินทรัพย์ (%)	2.61	2.55	3.24
อัตราภาระหมุนของสินทรัพย์ (เท่า)	0.09	0.09	0.09
อัตราส่วนวิเคราะห์นโยบายทางการเงิน (Financial Ratio)			
อัตราส่วนหนี้สินต่อส่วนของผู้ถือหุ้น (เท่า)	5.46	6.18	7.47
อัตราส่วนเงินให้กู้ต่อเงินกู้ยืม (เท่า)	1.23	1.32	1.17
อัตราการจ่ายเงินปันผล (%)	58.02	65.77	59.80
ข้อมูลต่อหุ้น			
มูลค่าตามบัญชีต่อหุ้น (บาท)	1.89	1.93	2.00
กำไรต่อหุ้นขั้นพื้นฐาน (บาท)	0.31	0.29	0.47

14. การวิเคราะห์และคำอธิบายของฝ่ายจัดการ

14.1 ผลการดำเนินงาน

ภาพรวมผลการดำเนินงานที่ผ่านมา

สำหรับปี 2556 บริษัทมีกำไรสุทธิจำนวน 754.24 ล้านบาท เพิ่มขึ้นจากปีก่อนจำนวน 276.84 ล้านบาทหรือร้อยละ 57.99 โดยรายได้รวมสำหรับปี 2556 มีจำนวน 2,396.98 ล้านบาทเพิ่มขึ้นจากปีก่อนจำนวน 813.50 ล้านบาทหรือร้อยละ 51.37 ซึ่งมาจากการเติบโตในภาคอุตสาหกรรมรถยนต์ภายในประเทศในช่วงครึ่งปีแรก ประกอบกับการขยายฐานสินเชื่อเช่าซื้ออย่างต่อเนื่องของบริษัท ในขณะที่บริษัทมีรายจ่ายทางการเงินจำนวน 917.23 ล้านบาท เพิ่มขึ้นจากปีก่อน จำนวน 244.56 ล้านบาท หรือร้อยละ 36.36 ซึ่งเพิ่มจากการจัดหาเงินทุนเพิ่มเติมเพื่อรองรับการขยายตัวของสินเชื่อ

สำหรับปี 2557 บริษัทมีกำไรสุทธิจำนวน 704.09 ล้านบาท ลดลงจากปีก่อนจำนวน 50.15 ล้านบาทหรือร้อยละ 6.65 โดยรายได้รวมสำหรับปี 2557 มีจำนวน 2,753.93 ล้านบาทเพิ่มขึ้นจากปีก่อนจำนวน 356.95 ล้านบาทหรือร้อยละ 14.89 ซึ่งมาจากการเติบโตในภาคอุตสาหกรรมรถยนต์ภายในประเทศในช่วงครึ่งปีแรก ประกอบกับการขยายฐานสินเชื่อเช่าซื้ออย่างต่อเนื่องของบริษัท ในขณะที่บริษัทมีรายจ่ายทางการเงินจำนวน 1,071.90 ล้านบาท เพิ่มขึ้นจากปีก่อน จำนวน 154.63 ล้านบาท หรือร้อยละ 16.86 ซึ่งเพิ่มจากการจัดหาเงินทุนเพิ่มเติมเพื่อรองรับการขยายตัวของสินเชื่อ

สำหรับปี 2558 บริษัทมีกำไรสุทธิจำนวน 748.66 ล้านบาท เพิ่มขึ้นจากปีก่อนจำนวน 44.57 ล้านบาทหรือร้อยละ 6.33 โดยรายได้รวมสำหรับปี 2558 มีจำนวน 2,781.88 ล้านบาท เพิ่มขึ้นเล็กน้อยจากปีก่อนจำนวน 27.95 ล้านบาทหรือร้อยละ 1.02 จากการเน้นการรักษาและดูแลฐานลูกค้าของบริษัทอย่างต่อเนื่อง ในขณะที่บริษัทมีรายจ่ายทางการเงินจำนวน 1,016.40 ล้านบาท ลดลงจากปีก่อน จำนวน 55.50 ล้านบาท หรือร้อยละ 5.18 ซึ่งยังคงลดลงจากการจัดหาเงินทุนที่มีต้นทุนต่ำ เพื่อรักษาช่องว่างของส่วนต่างอัตราดอกเบี้ยให้อยู่ในระดับที่บริษัทสามารถทำกำไรได้อย่างสม่ำเสมอ

รายได้

ปี 2556 บริษัทขยายฐานสินเชื่อมาจากการเติบโตในภาคอุตสาหกรรมรถยนต์ภายในประเทศจากนโยบายประชานิยม ส่งผลให้บริษัทมีรายได้รวม 2,396.98 ล้านบาท เพิ่มขึ้นจากปี 2555 จำนวน 813.50 ล้านบาท หรือคิดเป็นร้อยละ 51.37 (โดยลูกหนี้เช่าซื้อและลูกหนี้การเงินเพิ่มขึ้นจากปี 2555 จำนวน 7,967.44 ล้านบาทหรือคิดเป็นร้อยละ 42.23)

องค์ประกอบหลักของรายได้ในปี 2556 ของบริษัทยังคงมาจากรายได้ดอกเบี้ยจากสัญญาเช่าซื้อและสัญญาเช่าการเงิน จำนวน 2,111.13 ล้านบาท หรือคิดเป็นร้อยละ 88.07 ของรายได้รวม และมาจากรายได้ค่าธรรมเนียมและบริการ จำนวน 181.21 ล้านบาทและรายได้อื่นจำนวน 104.64 ล้านบาท หรือคิดเป็นร้อยละ 7.56 และร้อยละ 4.37 ตามลำดับ

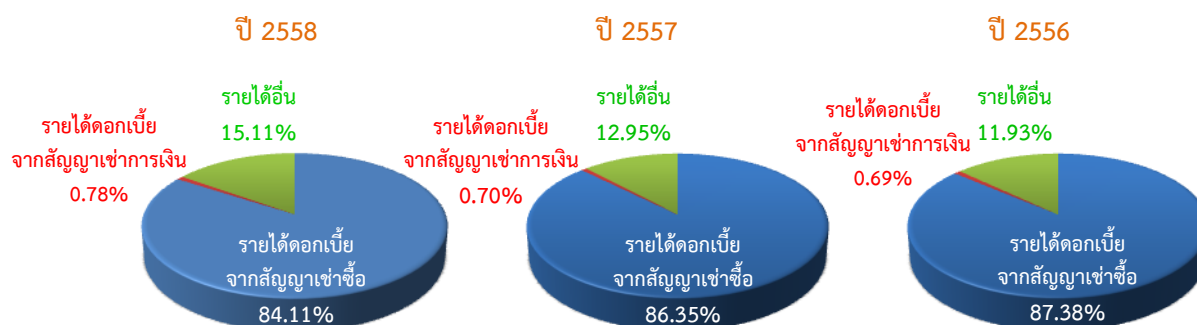
ปี 2557 บริษัทยังคงขยายฐานสินเชื่ออย่างต่อเนื่อง ส่งผลให้บริษัทมีรายได้รวม 2,753.93 ล้านบาท เพิ่มขึ้นจากปี 2556 จำนวน 356.95 ล้านบาท หรือคิดเป็นร้อยละ 14.89 (โดยลูกหนี้เช่าซื้อและลูกหนี้การเงินเพิ่มขึ้นจากปี 2556 จำนวน 470.79 ล้านบาทหรือคิดเป็นร้อยละ 1.75)

องค์ประกอบหลักของรายได้ในปี 2557 ของบริษัทยังคงมาจากรายได้ดอกเบี้ยจากสัญญาเช่าซื้อและสัญญาเช่าการเงิน จำนวน 2,397.29 ล้านบาท หรือคิดเป็นร้อยละ 87.05 ของรายได้รวม และมาจากรายได้ค่าธรรมเนียมและบริการจำนวน 197.12 ล้านบาทและรายได้อื่นจำนวน 159.52 ล้านบาท หรือคิดเป็นร้อยละ 7.16 และร้อยละ 5.79 ตามลำดับ

ปี 2558 บริษัทเน้นการดูแลรักษาฐานสินเชื่อของบริษัท เพื่อคงส่วนแบ่งทางการตลาด ส่งผลให้บริษัทมีรายได้รวม 2,781.88 ล้านบาท เพิ่มขึ้นจากปี 2557 จำนวน 27.95 ล้านบาท หรือคิดเป็นร้อยละ 1.02 จาก (โดยลูกหนี้เช่าซื้อและลูกหนี้การเงินเพิ่มขึ้นจากปี 2557 จำนวน 1,616.10 ล้านบาทหรือคิดเป็นร้อยละ 5.92)

องค์ประกอบหลักของรายได้ในปี 2558 ของบริษัท ประกอบด้วยรายได้ดอกเบี้ยจากสัญญาเช่าซื้อและสัญญาเช่าการเงิน จำนวน 2,361.49 ล้านบาท หรือคิดเป็นร้อยละ 84.89 ของรายได้รวม และมาจากรายได้ค่าธรรมเนียมและบริการจำนวน 235.81 ล้านบาท และรายได้อื่นจำนวน 184.58 ล้านบาท หรือคิดเป็นร้อยละ 8.48 และร้อยละ 6.63 ตามลำดับ

สัดส่วนรายได้ดอกเบี้ยทั้งจากสัญญาเช่าซื้อและสัญญาเช่าทางการเงินต่อรายได้อื่น (ในที่นี้ หมายถึง รายได้ค่าธรรมเนียมและบริการ และรายได้อื่น) ของบริษัทสำหรับปี 2556 2557 และ 2558 มีรายละเอียดดังนี้



ค่าใช้จ่าย

สำหรับปี 2556 บริษัทมีรายจ่ายทางการเงินจำนวน 917.23 ล้านบาท ค่าใช้จ่ายในการขายและบริหารจำนวน 255.41 ล้านบาท หนี้สูญและหนี้สงสัยจะสูญจำนวน 269.10 ล้านบาท และภาษีเงินได้จำนวน 201.01 ล้านบาท

ต้นทุนทางการเงินในปี 2556 มีจำนวน 917.23 ล้านบาท เพิ่มขึ้น 244.56 ล้านบาท หรือคิดเป็นร้อยละ 36.36 เมื่อเทียบกับปี 2555 โดยเพิ่มขึ้นในอัตราที่น้อยกว่าอัตราการขยายตัวของรายได้ที่เพิ่มขึ้น ซึ่งมาจากการจัดหาแหล่งเงินกู้ที่มีต้นทุนทางการเงินต่ำ เพื่อรักษาสัดส่วนอัตราดอกเบี้ยให้อยู่ในระดับที่มีความสามารถในการทำกำไรได้อย่างสม่ำเสมอ ส่งผลให้อัตรากำไรส่วนต่างของดอกเบี้ยในปี 2556 เพิ่มขึ้นจากปีก่อนมาอยู่ที่ระดับร้อยละ 4.45

ค่าใช้จ่ายในการขายและบริหารสำหรับปี 2556 มีจำนวน 255.41 ล้านบาท เพิ่มขึ้นจากปี 2555 จำนวน 44.19 ล้านบาท คิดเป็นร้อยละ 20.89 โดยมาจากรายจ่ายพนักงานเพิ่มขึ้นประมาณ 30.07 ล้านบาท ค่าใช้จ่ายเกี่ยวกับอาคาร สถานที่และอุปกรณ์เพิ่มขึ้น 5.20 ล้านบาท เพื่อรองรับการเติบโตของบริษัท

หนี้สูญและหนี้สงสัยจะสูญสำหรับปี 2556 มีจำนวน 269.10 ล้านบาท เพิ่มขึ้นจากปี 2555 จำนวน 187.86 ล้านบาท คิดเป็นร้อยละ 231.24 โดยเป็นผลมาจากภาวะเศรษฐกิจภายในประเทศในไตรมาสสุดท้ายของปี 2556 เริ่มมีสัญญาณการชะลอตัวที่ชัดเจนประกอบกับการพิจารณาตั้งค่าเผื่อหนี้สงสัยจะสูญเพิ่มเติม เพื่อให้สอดคล้องกับการขยายตัวของลูกค้าที่เข้าซื้อของบริษัทที่มีการขยายตัวอย่างมาก

สำหรับปี 2557 บริษัทมีรายจ่ายทางการเงินจำนวน 1,071.90 ล้านบาท ค่าใช้จ่ายในการขายและบริหารจำนวน 352.58 ล้านบาท หนี้สูญและหนี้สงสัยจะสูญจำนวน 432.34 ล้านบาท และภาษีเงินได้จำนวน 193.02 ล้านบาท

ต้นทุนทางการเงินในปี 2557 มีจำนวน 1,071.90 ล้านบาท เพิ่มขึ้น 154.63 ล้านบาท หรือคิดเป็นร้อยละ 16.86 เมื่อเทียบกับปี 2556 ซึ่งมาจากการจัดหาแหล่งเงินกู้ที่มีต้นทุนทางการเงินต่ำเพื่อรักษาสัดส่วนอัตราดอกเบี้ยให้อยู่ในระดับที่มีความสามารถในการทำกำไรได้อย่างสม่ำเสมอ ทำให้อัตรากำไรส่วนต่างดอกเบี้ยจ่ายในปี 2557 ใกล้เคียงกับปีก่อนที่ระดับร้อยละ 4.52

ค่าใช้จ่ายในการขายและบริหารสำหรับปี 2557 มีจำนวน 352.58 ล้านบาท เพิ่มขึ้นจากปี 2556 จำนวน 97.17 ล้านบาท คิดเป็นร้อยละ 38.04 ซึ่งมาจากรายจ่ายหลักๆ คือรายจ่ายพนักงานเพิ่มขึ้นประมาณ 23.42 ล้านบาท ค่าใช้จ่ายในการติดตามยึดรถ 32.98 ล้านบาท ค่านายหน้าติดตามเร่งรัดหนี้สินและค่าใช้จ่ายทางกฎหมาย 10.89 ล้านบาท

หนี้สูญและหนี้สงสัยจะสูญสำหรับปี 2557 มีจำนวน 432.34 ล้านบาท เพิ่มขึ้นจากปี 2556 จำนวน 163.24 ล้านบาท คิดเป็นร้อยละ 60.66 โดยเป็นผลมาจากภาวะเศรษฐกิจภายในประเทศในมีสัญญาณการชะลอตัวที่ชัดเจนประกอบกับการพิจารณาตั้งค่าเผื่อหนี้สงสัยจะสูญเพิ่มเติมเพื่อให้สอดคล้องกับการขยายตัวของลูกหนี้เข้าซื้อของบริษัทที่มีการขยายตัวอย่างมาก

สำหรับปี 2558 บริษัทมีรายจ่ายทางการเงินจำนวน 1,016.40 ล้านบาท ค่าใช้จ่ายในการขายและบริหารจำนวน 408.16 ล้านบาท หนี้สูญและหนี้สงสัยจะสูญจำนวน 411.92 ล้านบาท และภาษีเงินได้จำนวน 196.74 ล้านบาท

ต้นทุนทางการเงินในปี 2558 มีจำนวน 1,016.40 ล้านบาท ลดลง 55.50 ล้านบาท หรือคิดเป็นร้อยละ 5.18 เมื่อเทียบกับปี 2557 ซึ่งมาจากการจัดหาแหล่งเงินกู้ที่มีต้นทุนทางการเงินต่ำเพื่อรักษาส่วนต่างอัตราดอกเบี้ยให้อยู่ในระดับที่มีความสามารถในการทำกำไรได้อย่างสม่ำเสมอ ทำให้อัตราส่วนดอกเบี้ยจ่ายในปี 2558 ใกล้เคียงกับปีก่อนที่ระดับร้อยละ 4.27

ค่าใช้จ่ายในการขายและบริหารสำหรับปี 2558 มีจำนวน 408.16 ล้านบาท เพิ่มขึ้นจากปี 2557 จำนวน 55.58 ล้านบาท คิดเป็นร้อยละ 15.76 ซึ่งมาจากรายจ่ายหลักๆ คือรายจ่ายพนักงานเพิ่มขึ้นประมาณ 24.69 ล้านบาท ค่านายหน้าติดตามเร่งรัดหนี้สินและค่าใช้จ่ายทางกฎหมาย 30.89 ล้านบาท

หนี้สูญและหนี้สงสัยจะสูญสำหรับปี 2558 มีจำนวน 411.92 ล้านบาท ลดลงจากปี 2557 จำนวน 20.42 ล้านบาท คิดเป็นร้อยละ 4.72 โดยเป็นผลมาจากผลกระทบของภาวะเศรษฐกิจโดยรวมที่ชะลอตัวลง ส่งผลให้ลูกหนี้บางส่วนมีการจ่ายชำระเงินล่าช้าลง

กำไรสุทธิ

	2558	2557	เพิ่มขึ้น (ลดลง)	ร้อยละ
กำไรสุทธิ (ล้านบาท)	748.66	704.09	44.57	6.33
อัตรากำไรสุทธิ (%)	26.91	25.57	1.34	5.24
อัตราดอกเบี้ยรับ (%)	8.13	8.71	(0.58)	(6.66)
อัตราดอกเบี้ยจ่าย (%)	4.27	4.52	(0.25)	(5.53)
ส่วนต่างอัตราดอกเบี้ย (%)	3.86	4.19	(0.33)	(7.88)

ปี 2558 บริษัทมีกำไรสุทธิ 748.66 ล้านบาท เพิ่มขึ้นจากปี 2557 จำนวน 44.57 ล้านบาท หรือคิดเป็นร้อยละ 6.33 และบริษัทมีอัตรากำไรสุทธิอยู่ที่ร้อยละ 26.91 เพิ่มขึ้นจากปีก่อนร้อยละ 5.24 จากการบริหารคุณภาพสินเชื่อที่ดีขึ้น ทำให้รายจ่ายหนี้สงสัยจะสูญและหนี้สูญลดลง ขณะเดียวกันท่ามกลางสภาวะเศรษฐกิจที่ถดถอย และการแข่งขันที่รุนแรงทำให้อัตราดอกเบี้ยรับลดลงจากปี 2557 ซึ่งมีจำนวน 8.71 อยู่ที่ 8.13 หรือคิดเป็นลดลงร้อยละ 6.66 นอกจากนี้บริษัทยังคงบริหารต้นทุนทางการเงินให้ลดลงอย่างต่อเนื่อง ทำให้อัตราดอกเบี้ยจ่ายลดลง จากปีก่อนมาอยู่ที่ 4.27 อย่างไรก็ตามการแข่งขันที่รุนแรง ทำให้ส่วนต่างดอกเบี้ยยังคงลดลงจากปีก่อนร้อยละ 7.88

ฐานะทางการเงิน

	2558	2557	เพิ่มขึ้น (ลดลง)	
	ล้านบาท	ล้านบาท	ล้านบาท	ร้อยละ
สินทรัพย์รวม	29,504.67	27,864.27	1,640.40	5.89
ลูกหนี้เข้าซื้อ - สุทธิ	28,520.75	27,025.55	1,495.20	5.53
ลูกหนี้ตามสัญญาเช่าการเงิน - สุทธิ	399.53	278.63	120.90	43.39
ลูกหนี้เข้าซื้อต่อสินทรัพย์รวม (%)	96.67	96.99	(0.32)	(0.33)
สินทรัพย์รอการขาย	85.35	83.34	2.01	2.41

โครงสร้างของสินทรัพย์ของบริษัทมีองค์ประกอบหลักคือลูกหนี้เข้าซื้อ โดย ณ ปี 2557 บริษัทมีลูกหนี้เข้าซื้อ จำนวน 27,025.55 ล้านบาท (สุทธิจากการหักค่าเผื่อนี้สงสัยจะสูญ) ซึ่งคิดเป็นร้อยละ 96.99 ของสินทรัพย์รวมของบริษัท

สำหรับปี 2558 บริษัทมีสินทรัพย์รวมจำนวน 29,504.67 ล้านบาท เพิ่มขึ้นร้อยละ 5.89 เมื่อเทียบกับปี 2557 โดยยังคงสัดส่วนของลูกหนี้เข้าซื้อ (สุทธิจากการหักค่าเผื่อนี้สงสัยจะสูญ) คิดเป็นร้อยละ 96.67 ของสินทรัพย์รวมของบริษัทซึ่งอยู่ในระดับที่ใกล้เคียงกับปีก่อน จากภาวะเศรษฐกิจภายในประเทศที่ถดถอย โดยบริษัทยังคงเน้นให้สินเชื่อเข้าซื้อซึ่งถือเป็นธุรกิจหลักของบริษัท การดูแลรักษาสถานลูกค้า เพื่อคงส่วนแบ่งทางการตลาดและทำให้บริษัทยังคงมีความสามารถในการแข่งขันได้อย่างต่อเนื่อง

คุณภาพลูกหนี้และการตั้งสำรองหนี้สงสัยจะสูญ

- ลูกหนี้ตามสัญญาเช่าซื้อ

ลูกหนี้ตามสัญญาเช่าซื้อสุทธิของบริษัทในปี 2558 2557 และ 2556 มีจำนวนเท่ากับ 28,520.75 ล้านบาท 27,025.55 ล้านบาท และ 26,591.75 ล้านบาท ตามลำดับตามรายละเอียดดังต่อไปนี้

หน่วย : บาท	ปี 2558	ปี 2557	ปี 2556
ลูกหนี้ตามสัญญาเช่าซื้อ	33,355,788,380	31,728,368,286	31,323,287,836
หัก รายได้ดอกเบี้ยเข้าซื้อรอตัดบัญชี	(3,839,198,986)	(3,783,632,533)	(4,144,493,881)
รวม	29,516,589,394	27,944,735,753	27,178,793,955
หัก ค่าเผื่อนี้สงสัยจะสูญ	(995,840,537)	(919,185,901)	(587,039,167)
ลูกหนี้สุทธิ	28,520,748,857	27,025,549,852	26,591,754,788

ลูกหนี้ตามสัญญาเช่าซื้อหลังหักรายได้ดอกเบี้ยเช่าซื้อรอดัดบัญชี สามารถแยกตามอายุหนี้ที่ค้างชำระ ได้ดังนี้

ณ วันที่ 31 ธันวาคม 2558					
ระยะเวลาที่ค้างชำระ	จำนวนราย	อัตราร้อยละ ของค่าเผื่อหนี้ สงสัยจะสูญ	ยอดลูกหนี้ หลังหัก ดอกเบี้ยเช่าซื้อ	ยอดลูกหนี้หลังหัก ดอกเบี้ยเช่าซื้อ และหลักประกัน	ค่าเผื่อหนี้ สงสัยจะสูญ
			(หน่วย: 1,000 บาท)	(หน่วย: 1,000 บาท)	(หน่วย: 1,000 บาท)
ยังไม่ถึงกำหนดชำระ	33,699	1.00%	20,851,583	1,457,513	14,575
ค้างชำระ 1 งวด	6,958	1.00%	3,653,626	217,158	2,172
ค้างชำระ 2-3 งวด	6,883	2.00%	3,630,005	173,148	3,463
ค้างชำระ 4-6 งวด	1,067	20.00%	643,484	643,484	128,697
ค้างชำระ 7-12 งวด	554	50.00%	275,492	275,492	137,746
ค้างชำระมากกว่า 12 งวด	447	100.00%	210,138	210,138	210,138
ลูกหนี้ศาลตัดสิน	381	100.00%	174,944	174,944	174,944
ลูกหนี้ขาดทุนจากการขาย รถยัด/ค่าเสียหาย	219	100.00%	77,317	77,317	77,317
ค่าเผื่อหนี้สงสัยจะสูญ ส่วนเกินที่อาจเรียกเก็บไม่ได้					246,789
รวม	50,208		29,516,589	3,229,194	995,841

ณ วันที่ 31 ธันวาคม 2557					
ระยะเวลาที่ค้างชำระ	จำนวนราย	อัตราร้อยละ ของค่าเผื่อหนี้ สงสัยจะสูญ	ยอดลูกหนี้ หลังหัก ดอกเบี้ยเช่าซื้อ	ยอดลูกหนี้หลังหัก ดอกเบี้ยเช่าซื้อ และหลักประกัน	ค่าเผื่อหนี้ สงสัยจะสูญ
			(หน่วย: 1,000 บาท)	(หน่วย: 1,000 บาท)	(หน่วย: 1,000 บาท)
ยังไม่ถึงกำหนดชำระ	31,195	1.00%	18,886,369	1,139,494	11,395
ค้างชำระ 1 งวด	6,930	1.00%	3,830,242	201,756	2,018
ค้างชำระ 2 - 3 งวด	7,138	2.00%	3,752,601	156,852	3,137
ค้างชำระ 4 - 6 งวด	1,241	20.00%	782,280	782,280	156,456
ค้างชำระ 7 - 12 งวด	475	50.00%	227,706	227,706	113,853
ค้างชำระมากกว่า 12 งวด	286	100.00%	124,072	124,072	124,072
ลูกหนี้ศาลตัดสิน	414	100.00%	222,746	222,746	222,746
ลูกหนี้ขาดทุนจากการขาย รถยัด/ค่าเสียหาย	569	100.00%	118,720	118,720	118,720
ค่าเผื่อหนี้สงสัยจะสูญ ส่วนเกินที่อาจเรียกเก็บไม่ได้					166,789
รวม	48,248		27,944,736	2,973,626	919,186

ณ วันที่ 31 ธันวาคม 2556					
ระยะเวลาที่ค้างชำระ	จำนวนราย	อัตราร้อยละ ของค่าเผื่อหนี้ สงสัยจะสูญ	ยอดลูกหนี้ หลังหัก ดอกเบี้ยเข้าซื้อ	ยอดลูกหนี้หลังหัก ดอกเบี้ยเข้าซื้อ และหลักประกัน	ค่าเผื่อหนี้ สงสัยจะสูญ
			(หน่วย: 1,000 บาท)	(หน่วย: 1,000 บาท)	(หน่วย: 1,000 บาท)
ยังไม่ถึงกำหนดชำระ	30,782	1.00%	19,245,400	1,587,701	15,877
ค้างชำระ 1 งวด	6,808	1.00%	3,974,390	311,916	3,119
ค้างชำระ 2 - 3 งวด	5,691	2.00%	2,971,990	201,662	4,033
ค้างชำระ 4 - 6 งวด	971	20.00%	553,378	553,378	110,676
ค้างชำระ 7 - 12 งวด	301	50.00%	146,181	146,181	73,090
ค้างชำระมากกว่า 12 งวด	141	100.00%	50,156	50,156	50,156
ลูกหนี้ศาลตัดสิน	361	100.00%	197,572	197,572	197,572
ลูกหนี้ขาดทุนจากการขาย รถยนต์/ค่าเสียหาย	208	100.00%	39,727	39,727	39,727
ค่าเผื่อหนี้สงสัยจะสูญ ส่วนเกินที่อาจเรียกเก็บไม่ได้					92,789
รวม	45,263		27,178,794	3,088,293	587,039

หมายเหตุ : การตั้งค่าเผื่อหนี้สงสัยจะสูญของลูกหนี้ค้างชำระตั้งแต่ 4 งวดขึ้นไปจะไม่หักหลักประกัน

ในปี 2556 บริษัทมีการตั้งสำรองค่าเผื่อหนี้สงสัยจะสูญ จำนวน 587.85 ล้านบาท เพิ่มขึ้น 235.66 ล้านบาท หรือเพิ่มขึ้นร้อยละ 66.91 เมื่อเทียบกับปี 2555 จากการตั้งสำรองตามปกติของบริษัทที่มีการขยายตัวอย่างต่อเนื่อง และพิจารณาตั้งค่าเผื่อหนี้สงสัยจะสูญส่วนเกินเผื่อหนี้ที่อาจเรียกเก็บไม่ได้

ในปี 2557 บริษัทมีการตั้งสำรองค่าเผื่อหนี้สงสัยจะสูญ จำนวน 920.22 ล้านบาท เพิ่มขึ้น 332.37 ล้านบาท หรือเพิ่มขึ้นร้อยละ 56.54 เมื่อเทียบกับปี 2556 จากการตั้งสำรองตามปกติของบริษัทที่มีการขยายตัวอย่างต่อเนื่อง และพิจารณาตั้งค่าเผื่อหนี้สงสัยจะสูญส่วนเกินเผื่อหนี้ที่อาจเรียกเก็บไม่ได้

ในปี 2558 บริษัทมีการตั้งสำรองค่าเผื่อหนี้สงสัยจะสูญ จำนวน 1,000.36 ล้านบาท เพิ่มขึ้น 80.14 ล้านบาท หรือเพิ่มขึ้นร้อยละ 8.71 เมื่อเทียบกับปี 2557 จากการตั้งสำรองตามปกติของบริษัทที่มีการขยายตัวอย่างต่อเนื่อง และพิจารณาตั้งค่าเผื่อหนี้สงสัยจะสูญส่วนเกินเผื่อหนี้ที่อาจเรียกเก็บไม่ได้

บริษัทมีนโยบายตัดหนี้สูญโดยจะตัดจำหน่ายลูกหนี้ออกจากบัญชีเมื่อศาลมีคำพิพากษาตัดสินให้ลูกหนี้และผู้ค้ำประกันชำระหนี้ให้บริษัท และบริษัทไม่สามารถยึดทรัพย์หรือบังคับคดีให้เป็นไปตามคำพิพากษาได้ การตัดจำหน่ายลูกหนี้เป็นหนี้สูญจะนำไปลดค่าเผื่อหนี้สงสัยจะสูญและหนี้สูญได้รับคืนจะบันทึกในส่วนของรายได้อื่น สำหรับในปี 2558 2557 และ 2556 บริษัทตัดหนี้สูญเป็นจำนวน 190.97 ล้านบาท 99.97 ล้านบาท และ 33.44 ล้านบาท ตามลำดับ

จากตารางข้างต้น ลูกหนี้หลังจากหักดอกเบี้ยที่ยังไม่ถือเป็นรายได้ในปี 2558 2557 และ 2556 นั้น ส่วนใหญ่เป็นลูกหนี้ปกติที่ค้างชำระไม่เกิน 3 งวดรวมจำนวนเงิน 28,135.21 บาท 26,469.21 ล้านบาท และ 26,191.78 ล้านบาท ตามลำดับ คิดเป็นร้อยละ 95.32 94.72 และ 96.37 ของลูกหนี้ตามสัญญาเข้าซื้อรวมตามลำดับ ซึ่งแสดงให้เห็นถึงลูกหนี้ส่วนใหญ่ของบริษัทที่ผ่านมายังคงอยู่ในระดับปกติทั่วไป

- ลูกหนี้ตามสัญญาเช่าการเงิน

(หน่วย : บาท)

ปี 2558					
ลูกหนี้ตามสัญญาเช่าการเงิน	ยอดลูกหนี้ หลังหักรายได้ จากสัญญาเช่า การเงินรอตต์บัญชี	อัตราส่วน มูลค่าลูกหนี้	ยอดลูกหนี้ หลังหักรายได้ จากสัญญาเช่า การเงินรอตต์บัญชี และหลักประกัน	อัตราร้อยละ ของค่าเผื่อหนี้ สงสัยจะสูญ	ค่าเผื่อหนี้ สงสัยจะสูญ
ยังไม่ถึงกำหนดชำระ	384,245,421	95.10%	35,071,729	1%	350,717
ค้างชำระ 1 งวด	13,389,132	3.31%	715,146	1%	7,152
ค้างชำระ 2-3 งวด	855,792	0.21%	-	2%	-
ค้างชำระ 3-6 งวด	1,749,136	0.43%	1,749,136	20%	349,827
ค้างชำระ 7-12 งวด	-	0.00%	-	50%	-
ค้างชำระเกินกว่า 12 งวด	3,815,464	0.95%	3,815,464	100%	3,815,464
รวม	404,054,945	100.00%	41,351,475		4,523,160

(หน่วย : บาท)

ปี 2557					
ลูกหนี้ตามสัญญาเช่าการเงิน	ยอดลูกหนี้ หลังหักรายได้ จากสัญญาเช่า การเงินรอตต์บัญชี	อัตราส่วน มูลค่าลูกหนี้	ยอดลูกหนี้ หลังหักรายได้ จากสัญญาเช่า การเงินรอตต์บัญชี และหลักประกัน	อัตราร้อยละ ของค่าเผื่อหนี้ สงสัยจะสูญ	ค่าเผื่อหนี้ สงสัยจะสูญ
ยังไม่ถึงกำหนดชำระ	268,207,926	95.90%	16,967,093	1%	169,671
ค้างชำระ 1 งวด	5,459,377	1.95%	524,860	1%	5,249
ค้างชำระ 2-3 งวด	2,112,936	0.76%	-	2%	-
ค้างชำระ 3-6 งวด	3,609,132	1.29%	3,609,132	20%	721,826
ค้างชำระ 7-12 งวด	279,850	0.10%	279,850	50%	139,925
รวม	279,669,221	100.00%	21,380,935		1,036,671

(หน่วย : บาท)

ปี 2556					
ลูกหนี้ตามสัญญาเช่าการเงิน	ยอดลูกหนี้ หลังหักรายได้ จากสัญญาเช่า การเงินรอตต์บัญชี	อัตราส่วน มูลค่าลูกหนี้	ยอดลูกหนี้ หลังหักรายได้ จากสัญญาเช่า การเงินรอตต์บัญชี และหลักประกัน	อัตราร้อยละ ของค่าเผื่อหนี้ สงสัยจะสูญ	ค่าเผื่อหนี้ สงสัยจะสูญ
ยังไม่ถึงกำหนดชำระ	232,606,435	95.94%	13,582,120	1%	135,821
ค้างชำระ 1 งวด	2,518,946	1.04%	203,661	1%	2,037
ค้างชำระ 2-3 งวด	2,217,898	0.91%	49,674	2%	993
ค้างชำระ 3-6 งวด	5,107,571	2.11%	3,356,057	20%	671,211
รวม	242,450,850	100.00%	17,191,512		810,062

- ความเพียงพอของการตั้งค่าเผื่อหนี้สงสัยจะสูญ

บริษัทตั้งค่าเผื่อหนี้สงสัยจะสูญสำหรับลูกหนี้ตามสัญญาเช่าซื้อและสัญญาเช่าการเงินตามผลขาดทุนโดยประมาณที่อาจจะเก็บเงินจากลูกหนี้ไม่ได้ โดยพิจารณาจากสถานะปัจจุบันของลูกหนี้ดังกล่าว โดยลูกหนี้ที่ค้างชำระไม่เกินกว่า 3 งวดจะพิจารณาตั้งค่าเผื่อหนี้สงสัยจะสูญจากยอดเงินต้นสุทธิหลังหักหลักประกัน และสำหรับลูกหนี้ที่ค้างชำระเกินกว่า 3 งวดจะพิจารณาตั้งค่าเผื่อหนี้สงสัยจะสูญโดยไม่หักหลักประกัน และสำหรับลูกหนี้ตามสัญญาประนีประนอมยอมความ-กฎหมาย พิจารณาค่าเผื่อหนี้สงสัยจะสูญ โดยไม่หักหลักประกันเช่นกัน

นอกจากนี้บริษัทยังได้ระมัดระวังโดยการพิจารณาค่าเผื่อหนี้สงสัยจะสูญส่วนเกินเผื่อหนี้ที่อาจเรียกเก็บไม่ได้ และเพิ่มประสิทธิภาพในการจัดเก็บหนี้เพื่อให้สอดคล้องกับการขยายขนาดของพอร์ตสินเชื่อโดย ณ สิ้นปี 2558 2557 และ 2556 บริษัทมีสินเชื่อที่ไม่ก่อให้เกิดรายได้ (NPL) จำนวน 1,386.94 ล้านบาท 1,479.42 ล้านบาทและ 990.37 ล้านบาท ตามลำดับ และมีค่าเผื่อหนี้สงสัยจะสูญจำนวน 1,000.36 ล้านบาท 920.22 ล้านบาท และ 587.85 ล้านบาท ตามลำดับ

ในปี 2558 2557 และ 2556 บริษัทมีการตั้งค่าเผื่อหนี้สงสัยจะสูญร้อยละ 72.13 ร้อยละ 62.20 และร้อยละ 59.36 ของยอดสินเชื่อที่ไม่ก่อให้เกิดรายได้ตามลำดับ ซึ่งหากพิจารณาการให้สินเชื่อที่รัดกุมและการติดตามลูกหนี้ที่เข้มงวด บริษัทเชื่อว่าการตั้งค่าเผื่อหนี้สงสัยจะสุญยังมีความเหมาะสม เพียงพอ และมีประสิทธิภาพภายใต้การดำเนินงานโดยปกติของบริษัท

หนี้สินรวม

	2558	2557	2556
	ล้านบาท	ล้านบาท	ล้านบาท
หนี้สินรวม	24,940.42	23,985.22	24,069.87
เงินกู้ยืมระยะสั้นและเบิกเกินบัญชี	7,403.38	7,055.53	7,007.20
เงินกู้ยืมระยะยาว	1,399.72	624.79	1,662.00
หุ้นกู้ระยะยาว	15,500.00	15,700.00	14,760.00
หนี้สินอื่นรวม	622.52	598.66	640.67

บริษัทมีหนี้สินรวมปี 2558 2557 และ 2556 เป็นจำนวนเงิน 24,940.42 ล้านบาท 23,985.22 ล้านบาทและ 24,069.87 ล้านบาท ตามลำดับ โดยหนี้สินรวมในปี 2558 เพิ่มขึ้นร้อยละ 3.98 จากปี 2557 หนี้สินรวมในปี 2557 ลดลงร้อยละ 0.35 จากปี 2556 จะเห็นได้ว่าหนี้สินรวมของบริษัทเพิ่มสูงขึ้น ซึ่งเกิดจากการจัดหาเงินกู้ยืมทั้งระยะสั้นและระยะยาว เพื่อรองรับการปล่อยสินเชื่อของบริษัท

ณ สิ้นปี 2558 หนี้สินรวมของบริษัท ประกอบด้วยรายการหลักคือ เงินกู้ยืมระยะสั้น จำนวน 7,403.38 ล้านบาท เงินกู้ยืมระยะยาวจำนวน 1,399.72 ล้านบาท และหุ้นกู้ระยะยาวจำนวน 15,500 ล้านบาท

หนี้สินหมุนเวียนอื่นประกอบด้วยรายการหลักดังนี้ ภาษีเงินได้นิติบุคคลค้างจ่าย เจ้าหนี้อื่น ค่าเบี้ยประกันรถยนต์ของลูกหนี้ค้างจ่าย เงินโอนรอดตัดบัญชี และดอกเบี้ยค้างจ่าย โดยปี 2558 หนี้สินหมุนเวียนอื่นมีจำนวน 622.52 ล้านบาท เพิ่มขึ้นจากปี 2557 จำนวน 23.86 ล้านบาท หรือเพิ่มขึ้นร้อยละ 3.99

ส่วนของผู้ถือหุ้น

เมื่อวันที่ 2 เมษายน 2556 ที่ประชุมสามัญผู้ถือหุ้นของบริษัท ได้มีมติอนุมัติให้จัดสรรกำไรสุทธิประจำปี 2555 จำนวน 24.50 ล้านบาท ไปเป็นเงินสำรองตามกฎหมาย และได้มีมติอนุมัติการเพิ่มทุนจดทะเบียนของบริษัทจากทุนจดทะเบียนเดิมจำนวน 1,342,349,708 บาท เป็นทุนจดทะเบียนจำนวน 1,610,819,649 บาท โดยการออกหุ้นสามัญใหม่เพิ่มขึ้นจำนวน 268,469,941 หุ้น มูลค่าที่ตราไว้หุ้นละ 1.00 บาท เพื่อรองรับการจ่ายปันผลเป็นหุ้นสามัญของบริษัท คิดเป็นการจ่ายเงินปันผลในอัตราหุ้นละ 0.20 บาท ให้แก่ผู้ถือหุ้นเดิมในอัตรา 5 หุ้นเดิมต่อ 1 หุ้นปันผล ในกรณีที่หุ้นสามัญที่เกิดจากการจ่ายเงินปันผลคำนวณได้ออกมาเป็นเศษของหุ้น บริษัทจะจ่ายเงินปันผลในส่วนเศษหุ้นนี้เป็นเงินให้แก่ผู้ถือหุ้น ซึ่งบริษัทได้จดทะเบียนการเพิ่มทุนกับกระทรวงพาณิชย์แล้ว เมื่อวันที่ 29 เมษายน 2556 และจ่ายเงินปันผลเป็นเงินสดในอัตราหุ้นละ 0.03 บาท ให้แก่ผู้ถือหุ้นรวมเป็นจำนวนเงิน 308,740,432.84 ล้านบาท

สำหรับปี 2556 บริษัทมีจำนวนส่วนของผู้ถือหุ้น 3,223.28 ล้านบาท เพิ่มขึ้นจากปี 2555 จำนวนประมาณ 713.97 ล้านบาท หรือคิดเป็นร้อยละ 28.45 มาจากกำไรประจำปีจำนวน 754.24 ล้านบาท และการจ่ายเงินปันผลเป็นเงินสดจำนวน 40.27 ล้านบาท และจ่ายปันผลเป็นหุ้นจำนวน 268.47 ล้านบาท

เมื่อวันที่ 2 เมษายน 2557 ที่ประชุมสามัญผู้ถือหุ้นของบริษัท ได้มีมติอนุมัติให้จัดสรรกำไรสุทธิประจำปี 2556 จำนวน 40.00 ล้านบาท ไปเป็นสำรองตามกฎหมาย จากการจ่ายหุ้นปันผลเมื่อวันที่ 29 เมษายน 2556 ทำให้บริษัทมีจำนวน เศษหุ้นคงเหลือจากการจ่ายหุ้นปันผลดังกล่าว จำนวน 52 หุ้น ซึ่งจ่ายปันผลเป็นเงินสดแล้ว จึงมีมติลดทุนจดทะเบียนจากเดิมจำนวน 1,610,819,649 บาท เป็นทุนจดทะเบียนจำนวน 1,610,819,597 บาท (มูลค่าที่ตราไว้หุ้นละ 1.00 บาท) ซึ่งบริษัทได้จดทะเบียนการลดทุนกับกระทรวงพาณิชย์แล้ว เมื่อวันที่ 10 เมษายน 2557 และได้มีมติอนุมัติการเพิ่มทุนจดทะเบียนของบริษัทจากทุนจดทะเบียนเดิมจำนวน 1,610,819,597 บาท เป็นทุนจดทะเบียนจำนวน 2,013,524,496 บาท โดยการออกหุ้นสามัญใหม่เพิ่มขึ้นจำนวน 402,704,899 หุ้น (มูลค่าที่ตราไว้หุ้นละ 1.00 บาท) เพื่อรองรับการจ่ายปันผลเป็นหุ้นสามัญของบริษัท คิดเป็นการจ่ายเงินปันผลในอัตราหุ้นละ 0.25 บาท ให้แก่ผู้ถือหุ้นเดิมในอัตรา 4 หุ้นเดิมต่อ 1 หุ้นปันผล ในกรณีที่หุ้นสามัญที่เกิดจากการจ่ายเงินปันผลคำนวณได้ออกมาเป็นเศษของหุ้น บริษัทจะจ่ายเงินปันผลในส่วนเศษหุ้นนี้เป็นเงินให้แก่ผู้ถือหุ้น ซึ่งบริษัทได้จดทะเบียนการเพิ่มทุนกับกระทรวงพาณิชย์แล้ว เมื่อวันที่ 23 เมษายน 2557 และจ่ายเงินปันผลเป็นเงินสดในอัตราหุ้นละ 0.03 บาท ให้แก่ผู้ถือหุ้นรวมเป็นจำนวนเงินทั้งสิ้น 451,029,487.16 ล้านบาท

สำหรับปี 2557 บริษัทมีจำนวนส่วนของผู้ถือหุ้น 3,879.05 ล้านบาท เพิ่มขึ้นจากปี 2556 จำนวนประมาณ 655.77 ล้านบาท หรือคิดเป็นร้อยละ 20.34 มาจากกำไรประจำปีจำนวน 704.09 ล้านบาท และการจ่ายเงินปันผลเป็นเงินสดจำนวน 48.32 ล้านบาท และจ่ายปันผลเป็นหุ้นจำนวน 402.70 ล้านบาท

เมื่อวันที่ 8 เมษายน 2558 ที่ประชุมสามัญผู้ถือหุ้นของบริษัท ได้มีมติอนุมัติให้จัดสรรกำไรสุทธิประจำปี 2557 จำนวน 35.38 ล้านบาท ไปเป็นสำรองตามกฎหมาย จากการจ่ายหุ้นปันผลเมื่อวันที่ 23 เมษายน 2557 ทำให้บริษัทมีจำนวน เศษหุ้นคงเหลือจากการจ่ายหุ้นปันผลดังกล่าว จำนวน 1,718 หุ้น ซึ่งจ่ายปันผลเป็นเงินสดแล้ว จึงมีมติลดทุนจดทะเบียนจากเดิมจำนวน 2,013,524,496 บาท เป็นทุนจดทะเบียนจำนวน 2,013,522,778 บาท (มูลค่าที่ตราไว้หุ้นละ 1.00 บาท) ซึ่งบริษัทได้จดทะเบียนการลดทุนกับกระทรวงพาณิชย์แล้ว เมื่อวันที่ 10 เมษายน 2558 และได้มีมติอนุมัติการเพิ่มทุนจดทะเบียนของบริษัทจากทุนจดทะเบียนเดิมจำนวน 2,013,522,778 บาท เป็นทุนจดทะเบียนจำนวน 2,416,227,333 บาท โดยการออกหุ้นสามัญใหม่เพิ่มขึ้นจำนวน 402,704,431 หุ้น (มูลค่าที่ตราไว้หุ้นละ 1.00 บาท) เพื่อรองรับการจ่ายปันผลเป็นหุ้นสามัญของบริษัท คิดเป็นการจ่ายเงินปันผลในอัตราหุ้นละ 0.20 บาท ให้แก่ผู้ถือหุ้นเดิมในอัตรา 5 หุ้นเดิมต่อ 1 หุ้นปันผล ในกรณีที่หุ้นสามัญที่เกิดจากการจ่ายเงินปันผลคำนวณได้ออกมาเป็นเศษของหุ้น บริษัทจะจ่ายเงินปันผลในส่วนเศษหุ้นนี้เป็นเงินให้แก่ผู้ถือหุ้น ซึ่งบริษัทได้จดทะเบียนการเพิ่มทุนกับกระทรวงพาณิชย์แล้ว เมื่อวันที่ 29 เมษายน 2558 และจ่ายเงินปันผลเป็นเงินสดในอัตราหุ้นละ 0.03 บาท ให้แก่ผู้ถือหุ้นรวมเป็นจำนวนเงินทั้งสิ้น 463,110,169.94 ล้านบาท

สำหรับปี 2558 บริษัทมีจำนวนส่วนของผู้ถือหุ้น 4,654.26 ล้านบาท เพิ่มขึ้นจากปี 2557 จำนวนประมาณ 685.21 ล้านบาท หรือคิดเป็นร้อยละ 17.66 มาจากกำไรประจำปีจำนวน 748.66 ล้านบาท และการจ่ายเงินปันผลเป็นเงินสดจำนวน 60.41 ล้านบาท และจ่ายปันผลเป็นหุ้นจำนวน 402.70 ล้านบาท

สภาพคล่อง

กระแสเงินสด	2558	2557	2556
	ล้านบาท	ล้านบาท	ล้านบาท
เงินสดสุทธิได้มาจาก (ใช้ไปใน) กิจกรรมดำเนินงาน	162.76	1,195.56	(6,228.07)
เงินสดสุทธิได้มาจาก (ใช้ไปใน) กิจกรรมลงทุน	(54.21)	(7.34)	(19.00)
เงินสดสุทธิได้มาจาก (ใช้ไปใน) กิจกรรมจัดหาเงิน	(148.90)	(1,166.79)	6,252.07
เงินสดเพิ่มขึ้น (ลดลง) สุทธิ	(40.35)	21.42	5.00
เงินสดและเงินฝากธนาคาร	163.89	204.24	182.82

ในปี 2556 บริษัทมีกระแสเงินสดสุทธิเพิ่มขึ้นจากปีก่อนจำนวน 5.00 ล้านบาท เพิ่มขึ้นเล็กน้อยจากปี 2555 ซึ่งมีเงินสด จำนวน 177.82 ล้านบาท จากตารางข้างต้นจะพบว่า ในปี 2556 บริษัทมีกระแสเงินสดสุทธิที่ถูกใช้ไปในกิจกรรมดำเนินงานจำนวน 6,228.07 ล้านบาท จากการปล่อยสินเชื่อเข้าซื้อ

สำหรับกิจกรรมการจัดหาเงินของบริษัทในปี 2556 มีเงินสดสุทธิได้มาจำนวน 6,252.07 ล้านบาท ได้มาจากการจัดหาเงินโดยการกู้ยืมเพื่อรองรับการขยายการให้สินเชื่อเข้าซื้อ

ในปี 2557 บริษัทมีกระแสเงินสดสุทธิเพิ่มขึ้นจากปีก่อนจำนวน 21.42 ล้านบาท เพิ่มขึ้นจากปี 2556 ซึ่งมีเงินสด จำนวน 182.82 ล้านบาท จากตารางข้างต้นจะพบว่า ในปี 2557 บริษัทมีกระแสเงินสดสุทธิที่ได้มาจากกิจกรรมดำเนินงานจำนวน 1,195.56 ล้านบาท จากการปล่อยสินเชื่อเข้าซื้อ

สำหรับกิจกรรมการจัดหาเงินของบริษัทในปี 2557 มีเงินสดสุทธิที่ถูกใช้ไปจำนวน 1,166.79 ล้านบาท ใช้ไปในการจัดหาเงินโดยการกู้ยืมเพื่อรองรับการขยายการให้สินเชื่อเข้าซื้อ

ในปี 2558 บริษัทมีกระแสเงินสดสุทธิลดลงจำนวน 40.35 ล้านบาท ลดลงจากปี 2557 ซึ่งมีเงินสด จำนวน 204.24 ล้านบาท จากตารางข้างต้นจะพบว่า ในปี 2558 บริษัทมีกระแสเงินสดสุทธิที่ได้มาจากกิจกรรมดำเนินงานจำนวน 162.76 ล้านบาท ซึ่งมาจากการปล่อยสินเชื่อของบริษัท

สำหรับกิจกรรมการจัดหาเงินของบริษัทในปี 2558 มีเงินสดสุทธิที่ถูกใช้ไปจำนวน 148.90 ล้านบาท ได้มาจากการจัดหาเงินโดยการกู้ยืมเพื่อรองรับการปล่อยสินเชื่อของบริษัทนั่นเอง