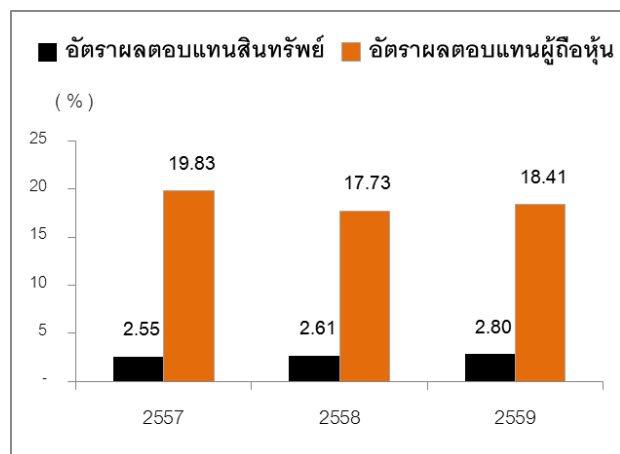
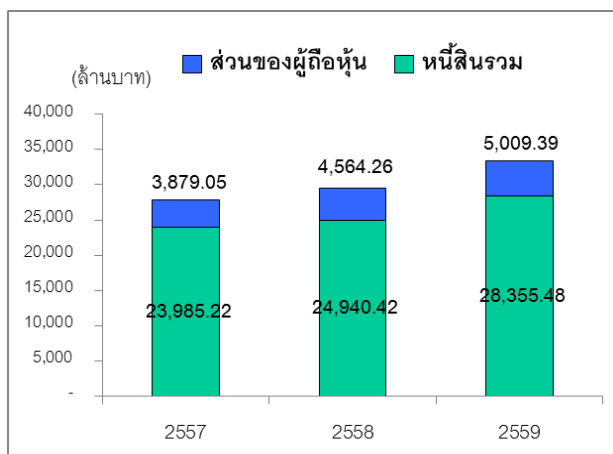
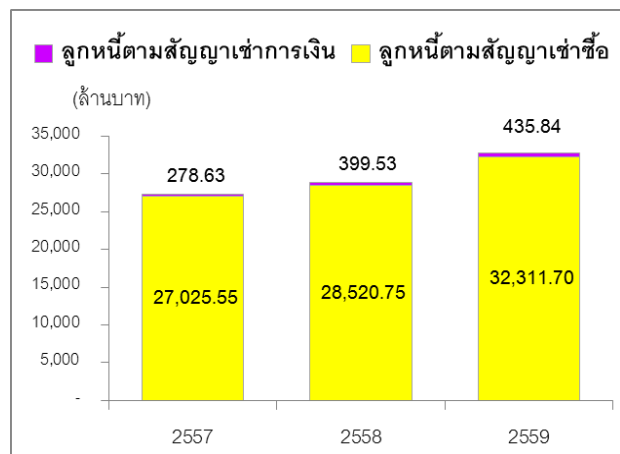
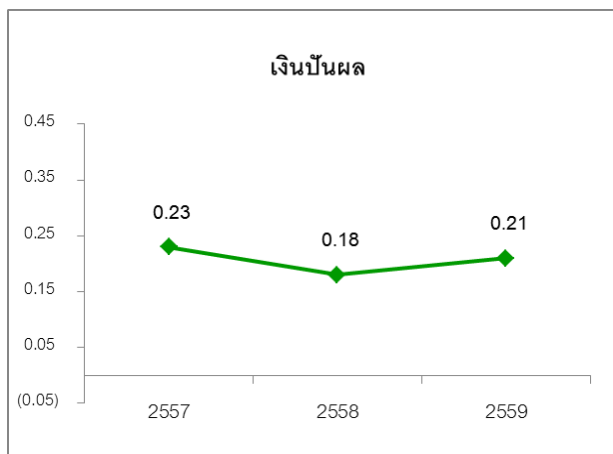
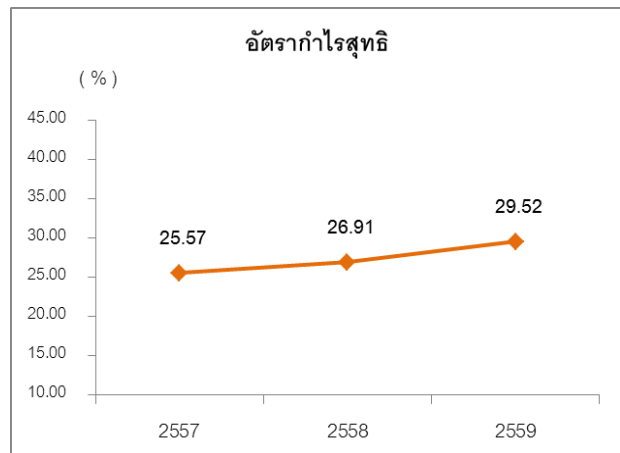
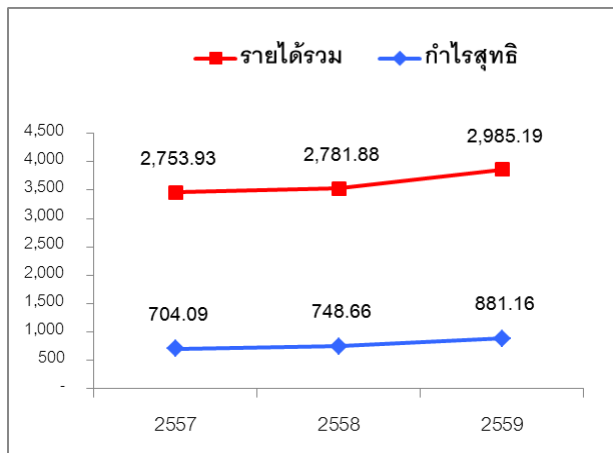


### ส่วนที่ 3

## ฐานะการเงินและผลการดำเนินงาน

### 13. ข้อมูลทางการเงินที่สำคัญ



## 13.1 งบการเงิน

## สรุปรายงานการตรวจสอบบัญชี

## (1) ผู้สอบบัญชี และสรุปรายงานการตรวจสอบบัญชี

ปี	ชื่อผู้สอบบัญชี	ผู้สอบบัญชี รับอนุญาต เลขทะเบียน	บริษัทผู้สอบบัญชี	สรุปรายงานการตรวจสอบบัญชี
2559	นางสาวสมใจ คุณปสุต	4499	บริษัทสำนักงาน อีวาย จำกัด	ผู้สอบบัญชีได้แสดงความเห็นอย่างไม่มีเงื่อนไข โดยมีความเห็นว่า งบการเงินแสดงฐานะการเงิน ณ วันที่ 31 ธันวาคม 2559 ผลการดำเนินงานและกระแสเงินสดสำหรับปีสิ้นสุดวันเดียวกันของบริษัท ได้จัดทำขึ้นโดยถูกต้องตามที่ควรในสาระสำคัญตามมาตรฐานการรายงานทางการเงิน
2558	นางสาวสมใจ คุณปสุต	4499	บริษัทสำนักงาน อีวาย จำกัด	ผู้สอบบัญชีได้แสดงความเห็นอย่างไม่มีเงื่อนไข โดยมีความเห็นว่า งบการเงินแสดงฐานะการเงิน ณ วันที่ 31 ธันวาคม 2558 ผลการดำเนินงานและกระแสเงินสดสำหรับปีสิ้นสุดวันเดียวกันของบริษัท ได้จัดทำขึ้นโดยถูกต้องตามที่ควรในสาระสำคัญตามมาตรฐานการรายงานทางการเงิน
2557	นางสาวสมใจ คุณปสุต	4499	บริษัทสำนักงาน อีวาย จำกัด	ผู้สอบบัญชีได้แสดงความเห็นอย่างไม่มีเงื่อนไข โดยมีความเห็นว่า งบการเงินแสดงฐานะการเงิน ณ วันที่ 31 ธันวาคม 2557 ผลการดำเนินงานและกระแสเงินสดสำหรับปีสิ้นสุดวันเดียวกันของบริษัท ได้จัดทำขึ้นโดยถูกต้องตามที่ควรในสาระสำคัญตามมาตรฐานการรายงานทางการเงิน

## (2) ตารางสรุปงบการเงิน

สรุปฐานะการเงินและผลการดำเนินงานเปรียบเทียบ 3 ปี (หน่วย : พันบาท)

งบแสดงฐานะทางการเงิน	2559		2558		2557	
	พันบาท	ร้อยละ	พันบาท	ร้อยละ	พันบาท	ร้อยละ
<b>สินทรัพย์</b>						
<u>สินทรัพย์หมุนเวียน</u>						
เงินสดและเงินฝากธนาคาร	117,883.52	0.35	163,892.49	0.56	204,241.27	0.73
ลูกหนี้ตามสัญญาเช่าซื้อที่ครบกำหนด						
ชำระใน 1 ปี – สุทธิ	12,066,235.98	36.16	11,328,652.41	38.39	10,562,738.09	37.91
ลูกหนี้ตามสัญญาเช่าการเงินครบกำหนด						
ชำระใน 1 ปี – สุทธิ	133,830.80	0.40	110,738.43	0.38	98,036.40	0.35
ลูกหนี้อื่น	52,944.51	0.16	50,903.45	0.17	48,009.15	0.17
ทรัพย์สินรอการขายสุทธิ	56,695.02	0.17	85,345.38	0.29	83,335.53	0.30
สินทรัพย์หมุนเวียนอื่น	28,157.97	0.08	17,947.71	0.06	8,564.19	0.03
<u>สินทรัพย์ไม่หมุนเวียน</u>						
เงินฝากที่มีภาระผูกพัน	0.00	0.00	300.00	0.00	300.00	0.00
ลูกหนี้ตามสัญญาเช่าซื้อที่ครบกำหนด						
ชำระเกินกว่า 1 ปี – สุทธิ	20,245,461.51	60.68	17,192,096.45	58.27	16,462,811.76	59.08
ลูกหนี้ตามสัญญาเช่าการเงินที่						
ครบกำหนดชำระ	302,009.51	0.91	288,793.35	0.98	180,596.15	0.65
เงินลงทุนระยะยาว-สุทธิ	212.74	0.00	185.86	0.00	183.13	0.00
อสังหาริมทรัพย์เพื่อการลงทุน	19,326.50	0.06	19,326.50	0.07	19,326.50	0.07
ที่ดิน อาคารและอุปกรณ์ – สุทธิ	129,346.43	0.39	94,775.59	0.32	54,104.04	0.19
สินทรัพย์ไม่มีตัวตน	10,206.19	0.03	12,865.64	0.04	15,707.39	0.06
สินทรัพย์ภาษีเงินได้รอการตัดบัญชี-สุทธิ	200,445.86	0.60	135,677.24	0.46	124,204.17	0.45
สินทรัพย์ไม่หมุนเวียนอื่น	2,112.17	0.01	3,173.27	0.01	2,110.55	0.01
<b>สินทรัพย์รวม</b>	<b>33,364,868.71</b>	<b>100.00</b>	<b>29,504,673.77</b>	<b>100.00</b>	<b>27,864,268.32</b>	<b>100.00</b>

(หน่วย : พันบาท)

งบแสดงฐานะทางการเงิน	2559		2558		2557	
	พันบาท	ร้อยละ	พันบาท	ร้อยละ	พันบาท	ร้อยละ
<b>หนี้สิน</b>						
หนี้สินหมุนเวียน						
เงินเบิกเกินบัญชีธนาคาร	0.00	0.00	0.00	0.00	0.00	0.00
เงินกู้ยืมระยะสั้น	11,981,364.73	35.91	7,320,692.37	24.81	6,019,133.07	21.60
เงินกู้ยืมระยะยาวที่ถึงกำหนดชำระภายใน 1 ปี	499,750.10	1.50	82,688.08	0.28	1,036,404.65	3.72
ส่วนของหุ้นกู้ที่ถึงกำหนดชำระภายใน 1 ปี	7,667,104.60	22.98	5,497,927.69	18.64	1,499,558.61	5.38
เจ้าหนี้อื่น	370,606.04	1.11	395,894.94	1.34	326,405.39	1.17
เจ้าหนี้เข้าซื้อสินทรัพย์ที่ถึงกำหนดภายใน 1 ปี	3,066.45	0.01	5,487.18	0.02	4,648.74	0.02
ภาษีเงินได้ค้างจ่าย	141,216.17	0.42	104,570.66	0.35	137,709.45	0.49
หนี้สินหมุนเวียนอื่น	137,592.73	0.41	122,058.47	0.41	134,541.64	0.48
<b>หนี้สินไม่หมุนเวียน</b>						
เจ้าหนี้เข้าซื้อสินทรัพย์	4,505.45	0.01	3,892.14	0.01	9,379.32	0.04
เงินกู้ระยะยาว	999,967.69	3.00	1,399,717.79	4.75	624,787.92	2.24
หุ้นกู้	6,528,421.63	19.57	9,989,366.15	33.86	14,180,210.94	50.89
ประมาณการหนี้สิน-สำรองผลประโยชน์ระยะยาวของพนักงาน	21,884.20	0.07	18,121.81	0.06	12,443.09	0.05
<b>หนี้สินรวม</b>	<b>28,355,479.79</b>	<b>84.99</b>	<b>24,940,417.28</b>	<b>84.53</b>	<b>23,985,222.82</b>	<b>86.08</b>
<b>ส่วนผู้ถือหุ้น</b>						
ทุนที่ออกและเรียกชำระแล้ว	2,416,227.21	7.24	2,416,227.21	8.19	2,013,522.78	7.23
ส่วนเกินมูลค่าหุ้น	319,888.16	0.96	319,888.16	1.08	319,888.16	1.15
<b>กำไรสะสม จัดสรรแล้ว</b>						
กำไรสะสมสำรองตามกฎหมาย	228,000.00	0.68	183,000.00	0.62	145,500.00	0.52
กำไรสะสมสำรองสำหรับหุ้นทุนซื้อคืน	0.00	0.00	0.00	0.00	0.00	0.00
ยังไม่ได้จัดสรร (ขาดทุนสะสม)	2,045,273.54	6.13	1,645,141.12	5.58	1,400,134.56	5.02
หัก ทุนทุนซื้อคืน	0.00	0.00	0.00	0.00	0.00	0.00
<b>ส่วนของผู้ถือหุ้นรวม</b>	<b>5,009,388.91</b>	<b>15.01</b>	<b>4,564,256.49</b>	<b>15.47</b>	<b>3,879,045.50</b>	<b>13.92</b>
<b>หนี้สินและส่วนของผู้ถือหุ้นรวม</b>	<b>33,364,868.71</b>	<b>100.00</b>	<b>29,504,673.77</b>	<b>100.00</b>	<b>27,864,268.32</b>	<b>100.00</b>

(หน่วย : พันบาท)

งบกำไรขาดทุนเบ็ดเสร็จ	2559		2558		2557	
	พันบาท	ร้อยละ	พันบาท	ร้อยละ	พันบาท	ร้อยละ
รายได้และค่าใช้จ่าย						
รายได้ดอกผลจากการให้เช่าซื้อ	2,454,772.56	82.23	2,339,894.59	84.11	2,377,960.53	86.35
รายได้จากสัญญาเช่าการเงิน	29,743.77	1.00	21,602.13	0.78	19,328.14	0.70
รายได้ค่าธรรมเนียมและบริการ	273,160.88	9.15	235,812.48	8.48	197,117.47	7.16
รายได้อื่น	227,513.86	7.62	184,575.21	6.63	159,523.21	5.79
รายได้รวม	2,985,191.07	100.00	2,781,884.41	100.00	2,753,929.35	100.00
ต้นทุนทางการเงิน	946,996.38	31.72	1,016,399.63	36.54	1,071,901.12	38.92
ค่าใช้จ่ายในการขายและบริหาร	439,588.53	14.73	408,159.58	14.67	352,579.22	12.80
หนี้สูญ	75,576.03	2.53	190,835.18	6.86	99,833.98	3.63
หนี้สงสัยจะสูญ	420,770.38	14.10	221,089.59	7.95	332,505.63	12.07
ภาษีเงินได้	221,102.86	7.41	196,737.38	7.07	193,020.39	7.01
ค่าใช้จ่ายรวม	2,104,034.18	70.49	2,033,221.36	73.09	2,049,840.34	74.43
กำไรสุทธิ	881,156.88	29.51	748,663.05	26.91	704,089.01	25.57

### 13.2 อัตราส่วนทางการเงินที่สำคัญที่สะท้อนถึงฐานะการเงินและผลการดำเนินงานของบริษัท

อัตราส่วน	2559	2558	2557
<b>อัตราส่วนแสดงความสามารถในการหากำไร (Profitability Ratio)</b>			
อัตรากำไรสุทธิ (%)	29.52	26.91	25.57
อัตรากำไรสุทธิต่อรายได้ดอกเบี้ยสุทธิ (%)	57.31	55.66	53.12
อัตราดอกเบี้ยรับ (%)	7.75	8.12	8.62
อัตราดอกเบี้ยจ่าย (%)	3.64	4.27	4.58
ส่วนต่างอัตราดอกเบี้ย (%)	4.11	3.86	4.03
อัตราผลตอบแทนผู้ถือหุ้น (%)	18.41	17.73	19.83
<b>อัตราส่วนแสดงประสิทธิภาพในการดำเนินงาน (Efficiency Ratio)</b>			
อัตราส่วนผลตอบแทนจากสินทรัพย์ (%)	2.80	2.61	2.55
อัตราการหมุนของสินทรัพย์ (เท่า)	0.09	0.10	0.10
<b>อัตราส่วนวิเคราะห์นโยบายทางการเงิน (Financial Ratio)</b>			
อัตราส่วนหนี้สินต่อส่วนของผู้ถือหุ้น (เท่า)	5.66	5.46	6.18
อัตราส่วนเงินให้กู้ต่อเงินกู้ยืม (เท่า)	1.23	1.23	1.21
อัตราการจ่ายเงินปันผล (%)	57.58	58.09	65.77
<b>ข้อมูลต่อหุ้น</b>			
มูลค่าตามบัญชีต่อหุ้น (บาท)	2.07	1.89	1.93
กำไรต่อหุ้นขั้นพื้นฐาน (บาท)	0.36	0.31	0.35

## 14. การวิเคราะห์และคำอธิบายของฝ่ายจัดการ

### 14.1 ผลการดำเนินงาน

#### ภาพรวมผลการดำเนินงานที่ผ่านมา

สำหรับปี 2557 บริษัทมีกำไรสุทธิจำนวน 704.09 ล้านบาท ลดลงจากปีก่อนจำนวน 50.15 ล้านบาทหรือร้อยละ 6.65 โดยรายได้รวมสำหรับปี 2557 มีจำนวน 2,753.93 ล้านบาทเพิ่มขึ้นจากปีก่อนจำนวน 356.95 ล้านบาทหรือร้อยละ 14.89 ซึ่งมาจากการเติบโตในภาคอุตสาหกรรมรถยนต์ภายในประเทศในช่วงครึ่งปีแรก ประกอบกับการขยายฐานสินเชื่อเช่าซื้ออย่างต่อเนื่องของบริษัท ในขณะที่บริษัทมีรายจ่ายทางการเงินจำนวน 1,071.90 ล้านบาท เพิ่มขึ้นจากปีก่อน จำนวน 154.68 ล้านบาท หรือร้อยละ 16.86 ซึ่งเพิ่มจากการจัดหาเงินทุนเพิ่มเติมเพื่อรองรับการขยายตัวของสินเชื่อ

สำหรับปี 2558 บริษัทมีกำไรสุทธิจำนวน 748.66 ล้านบาท เพิ่มขึ้นจากปีก่อนจำนวน 44.57 ล้านบาทหรือร้อยละ 6.33 โดยรายได้รวมสำหรับปี 2558 มีจำนวน 2,781.88 ล้านบาทเพิ่มขึ้นเล็กน้อยจากปีก่อนจำนวน 27.95 ล้านบาทหรือร้อยละ 1.02 จากการเน้นการรักษาและดูแลฐานลูกค้าของบริษัทอย่างต่อเนื่อง ในขณะที่บริษัทมีรายจ่ายทางการเงินจำนวน 1,016.40 ล้านบาท ลดลงจากปีก่อนจำนวน 55.50 ล้านบาท หรือร้อยละ 5.18 ซึ่งยังคงลดลงจากการจัดหาเงินทุนที่มีต้นทุนต่ำ เพื่อรักษาช่องว่างของส่วนต่างอัตราดอกเบี้ยให้อยู่ในระดับที่บริษัทสามารถทำกำไรได้อย่างสม่ำเสมอ

สำหรับปี 2559 บริษัทมีกำไรสุทธิจำนวน 881.16 ล้านบาท เพิ่มขึ้นจากปีก่อนจำนวน 132.49 ล้านบาทหรือร้อยละ 17.70 โดยรายได้รวมสำหรับปี 2559 มีจำนวน 2,985.19 ล้านบาทเพิ่มขึ้นจากปีก่อนจำนวน 203.31 ล้านบาทหรือร้อยละ 7.31 จากการเน้นการรักษาและดูแลฐานลูกค้าของบริษัทอย่างต่อเนื่อง ในขณะที่บริษัทมีรายจ่ายทางการเงินจำนวน 946.99 ล้านบาท ลดลงจากปีก่อนจำนวน 69.40 ล้านบาท หรือร้อยละ 6.83 ซึ่งยังคงลดลงจากการจัดหาเงินทุนที่มีต้นทุนต่ำ เพื่อรักษาช่องว่างของส่วนต่างอัตราดอกเบี้ยให้อยู่ในระดับที่บริษัทสามารถทำกำไรได้อย่างสม่ำเสมอ

#### รายได้

ปี 2557 บริษัทยังคงขยายฐานสินเชื่ออย่างต่อเนื่อง ส่งผลให้บริษัทมีรายได้รวม 2,753.93 ล้านบาท เพิ่มขึ้นจากปี 2556 จำนวน 356.95 ล้านบาท หรือคิดเป็นร้อยละ 14.89 (โดยลูกหนี้เช่าซื้อและลูกหนี้การเงินเพิ่มขึ้นจากปี 2556 จำนวน 470.79 ล้านบาทหรือคิดเป็นร้อยละ 1.75)

องค์ประกอบหลักของรายได้ในปี 2557 ของบริษัทยังคงมาจาก รายได้ดอกเบี้ยจากสัญญาเช่าซื้อและสัญญาเช่าการเงินจำนวน 2,397.29 ล้านบาท หรือคิดเป็นร้อยละ 87.05 ของรายได้รวม และมาจากรายได้ค่าธรรมเนียมและบริการจำนวน 197.12 ล้านบาทและรายได้อื่นจำนวน 159.52 ล้านบาท หรือคิดเป็นร้อยละ 7.16 และร้อยละ 5.79 ตามลำดับ

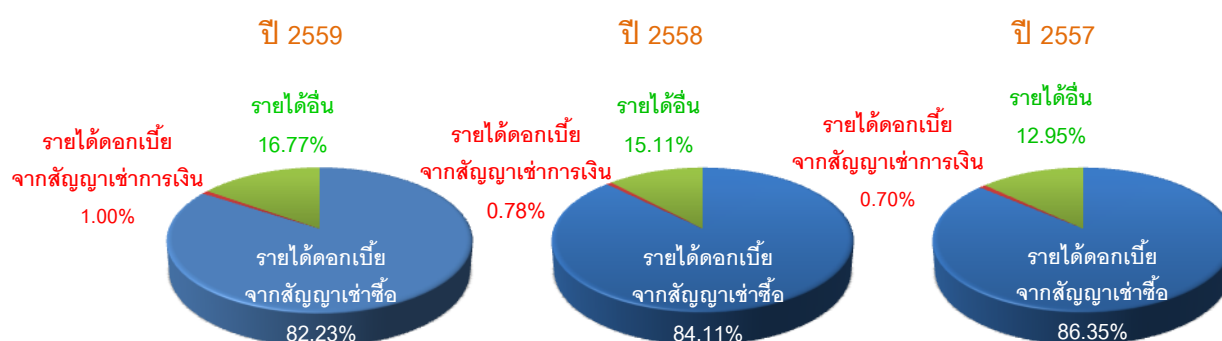
ปี 2558 บริษัทเน้นการดูแลรักษาฐานสินเชื่อของบริษัท เพื่อคงส่วนแบ่งทางการตลาด ส่งผลให้บริษัทมีรายได้รวม 2,781.88 ล้านบาท เพิ่มขึ้นจากปี 2557 จำนวน 27.95 ล้านบาท หรือคิดเป็นร้อยละ 1.02 (โดยลูกหนี้เช่าซื้อและลูกหนี้การเงินเพิ่มขึ้นจากปี 2557 จำนวน 1,616.10 ล้านบาทหรือคิดเป็นร้อยละ 5.92)

องค์ประกอบหลักของรายได้ในปี 2558 ของบริษัท ประกอบด้วยรายได้ดอกเบี้ยจากสัญญาเช่าซื้อและสัญญาเช่าการเงินจำนวน 2,361.49 ล้านบาท หรือคิดเป็นร้อยละ 84.89 ของรายได้รวม และมาจากรายได้ค่าธรรมเนียมและบริการจำนวน 235.81 ล้านบาทและรายได้อื่นจำนวน 184.58 ล้านบาท หรือคิดเป็นร้อยละ 8.48 และร้อยละ 6.63 ตามลำดับ

ปี 2559 บริษัทเน้นการดูแลรักษาสถานสินเชื่อบริษัท เพื่อคงส่วนแบ่งทางการตลาด ส่งผลให้บริษัทมีรายได้รวม 2,985.19 ล้านบาท เพิ่มขึ้นจากปี 2558 จำนวน 203.31 ล้านบาท หรือคิดเป็นร้อยละ 7.31 (โดยลูกหนี้เข้าซื้อและลูกหนี้การเงินเพิ่มขึ้นจากปี 2558 จำนวน 3,827.26 ล้านบาทหรือคิดเป็นร้อยละ 13.23)

องค์ประกอบหลักของรายได้ในปี 2559 ของบริษัท ประกอบด้วยรายได้ดอกเบี้ยจากสัญญาเช่าซื้อและสัญญาเช่าการเงินจำนวน 2,484.52 ล้านบาท หรือคิดเป็นร้อยละ 83.23 ของรายได้รวม และมาจากรายได้ค่าธรรมเนียมและบริการจำนวน 273.16 ล้านบาทและรายได้อื่นจำนวน 227.51 ล้านบาท หรือคิดเป็นร้อยละ 9.15 และร้อยละ 7.62 ตามลำดับ

สัดส่วนรายได้ดอกเบี้ยทั้งจากสัญญาเช่าซื้อและสัญญาเช่าทางการเงินต่อรายได้อื่น (ในที่นี้ หมายถึง รายได้ค่าธรรมเนียมและบริการ และรายได้อื่น) ของบริษัท สำหรับปี 2559 2558 และ 2557 มีรายละเอียดดังนี้



### ค่าใช้จ่าย

สำหรับปี 2557 บริษัทมีรายจ่ายทางการเงินจำนวน 1,071.90 ล้านบาท ค่าใช้จ่ายในการขายและบริหารจำนวน 352.58 ล้านบาท หนี้สูญและหนี้สงสัยจะสูญจำนวน 432.34 ล้านบาท และภาษีเงินได้จำนวน 193.02 ล้านบาท

ต้นทุนทางการเงินในปี 2557 มีจำนวน 1,071.90 ล้านบาท เพิ่มขึ้น 154.68 ล้านบาท หรือคิดเป็นร้อยละ 16.86 เมื่อเทียบกับปี 2556 ซึ่งมาจากการจัดหาแหล่งเงินกู้ที่มีต้นทุนทางการเงินต่ำเพื่อรักษาสัดส่วนอัตราดอกเบี้ยให้อยู่ในระดับที่มีความสามารถในการทำกำไรได้อย่างสม่ำเสมอ ทำให้อัตราร้อยละดอกเบี้ยจ่ายในปี 2557 ใกล้เคียงกับปีก่อนที่ระดับร้อยละ 4.58

ค่าใช้จ่ายในการขายและบริหารสำหรับปี 2557 มีจำนวน 352.58 ล้านบาท เพิ่มขึ้นจากปี 2556 จำนวน 97.17 ล้านบาท คิดเป็นร้อยละ 38.04 ซึ่งมาจากรายจ่ายหลักๆ คือรายจ่ายพนักงานเพิ่มขึ้นประมาณ 23.42 ล้านบาท ค่าใช้จ่ายในการติดตามยึดรถ 32.98 ล้านบาท และค่าใช้จ่ายทางกฎหมาย 4.14 ล้านบาท

หนี้สูญและหนี้สงสัยจะสูญสำหรับปี 2557 มีจำนวน 432.34 ล้านบาท เพิ่มขึ้นจากปี 2556 จำนวน 163.24 ล้านบาท คิดเป็นร้อยละ 60.66 โดยเป็นผลมาจากภาวะเศรษฐกิจภายในประเทศไม่มีสัญญาการชะลอตัวที่ชัดเจน ประกอบกับการพิจารณาตั้งค่าเผื่อหนี้สงสัยจะสูญเพิ่มเติมเพื่อให้สอดคล้องกับการขยายตัวของลูกหนี้เข้าซื้อของบริษัทที่มีการขยายตัวอย่างมาก

สำหรับปี 2558 บริษัทมีรายจ่ายทางการเงินจำนวน 1,016.40 ล้านบาท ค่าใช้จ่ายในการขายและบริหารจำนวน 408.16 ล้านบาท หนี้สูญและหนี้สงสัยจะสูญจำนวน 411.92 ล้านบาท และภาษีเงินได้จำนวน 196.74 ล้านบาท



ต้นทุนทางการเงินในปี 2558 มีจำนวน 1,016.40 ล้านบาท ลดลง 55.50 ล้านบาท หรือคิดเป็นร้อยละ 5.18 เมื่อเทียบกับปี 2557 ซึ่งมาจากการจัดหาแหล่งเงินกู้ที่มีต้นทุนทางการเงินต่ำเพื่อรักษาสัดส่วนอัตราดอกเบี้ยให้อยู่ในระดับที่มีความสามารถในการทำกำไรได้อย่างสม่ำเสมอ ทำให้อัตราส่วนดอกเบี้ยจ่ายในปี 2558 ใกล้เคียงกับปีก่อนที่ระดับร้อยละ 4.27

ค่าใช้จ่ายในการขายและบริหารสำหรับปี 2558 มีจำนวน 408.16 ล้านบาท เพิ่มขึ้นจากปี 2557 จำนวน 55.58 ล้านบาท คิดเป็นร้อยละ 15.76 ซึ่งมาจากรายจ่ายหลักๆ คือรายจ่ายพนักงานเพิ่มขึ้นประมาณ 24.69 ล้านบาท และค่าใช้จ่ายทางกฎหมาย 34.42 ล้านบาท

หนี้สูญและหนี้สงสัยจะสูญสำหรับปี 2558 มีจำนวน 411.92 ล้านบาท ลดลงจากปี 2557 จำนวน 20.42 ล้านบาท คิดเป็นร้อยละ 4.72 โดยเป็นผลมาจากผลกระทบของภาวะเศรษฐกิจโดยรวมที่ชะลอตัวลง ส่งผลให้ลูกหนี้บางส่วนมีการจ่ายชำระเงินล่าช้าลง

สำหรับปี 2559 บริษัทมีรายจ่ายทางการเงินจำนวน 946.99 ล้านบาท ค่าใช้จ่ายในการขายและบริหารจำนวน 439.59 ล้านบาท หนี้สูญและหนี้สงสัยจะสูญจำนวน 496.35 ล้านบาท และภาษีเงินได้จำนวน 221.10 ล้านบาท

ต้นทุนทางการเงินในปี 2559 มีจำนวน 946.99 ล้านบาท ลดลง 69.40 ล้านบาท หรือคิดเป็นร้อยละ 6.83 เมื่อเทียบกับปี 2558 ซึ่งมาจากการจัดหาแหล่งเงินกู้ที่มีต้นทุนทางการเงินต่ำอย่างต่อเนื่องเพื่อรักษาสัดส่วนอัตราดอกเบี้ยให้อยู่ในระดับที่มีความสามารถในการทำกำไรได้อย่างสม่ำเสมอ ทำให้อัตราส่วนดอกเบี้ยจ่ายในปี 2559 ลดลงจากปีก่อนมาอยู่ที่ระดับร้อยละ 3.64

ค่าใช้จ่ายในการขายและบริหารสำหรับปี 2559 มีจำนวน 439.59 ล้านบาท เพิ่มขึ้นจากปี 2558 จำนวน 31.43 ล้านบาท คิดเป็นร้อยละ 7.69 ซึ่งเพิ่มมาจากรายจ่ายหลักๆ คือรายจ่ายพนักงานเพิ่มขึ้นประมาณ 24.03 ล้านบาท

หนี้สูญและหนี้สงสัยจะสูญสำหรับปี 2559 มีจำนวน 496.35 ล้านบาท เพิ่มขึ้นจากปี 2558 จำนวน 84.42 ล้านบาท คิดเป็นร้อยละ 20.49 ทั้งนี้การตั้งสำรองตามปกติของบริษัทเมื่อเปรียบเทียบกับงวดเดียวกันของปีก่อนมีจำนวนลดลง 55.58 ล้านบาท นอกจากนี้บริษัทพิจารณาตั้งสำรองทั่วไปเพิ่มเติมจากงวดเดียวกันของปีก่อนจำนวน 140 ล้านบาท เพื่อเตรียมความพร้อมในการตั้งสำรองตามแนวทางมาตรฐานการบัญชี IFRS 9 ที่จะเริ่มกำหนดใช้ในปี 2562 ส่งผลให้ภาพรวมของรายจ่ายหนี้สูญและหนี้สงสัยจะสูญเพิ่มขึ้นเมื่อเปรียบเทียบกับงวดเดียวกันของปีก่อน

## กำไรสุทธิ

	2559	2558	เพิ่มขึ้น (ลดลง)	ร้อยละ
กำไรสุทธิ (ล้านบาท)	881.16	748.66	132.50	17.70
อัตรากำไรสุทธิ (%)	29.52	26.91	2.61	9.70
อัตราดอกเบี้ยรับ (%)	7.75	8.13	(0.38)	(4.67)
อัตราดอกเบี้ยจ่าย (%)	3.64	4.27	(0.63)	(14.75)
ส่วนต่างอัตราดอกเบี้ย (%)	4.11	3.86	0.25	6.48

ปี 2559 บริษัทมีกำไรสุทธิ 881.16 ล้านบาท เพิ่มขึ้นจากปี 2558 จำนวน 132.50 ล้านบาท หรือคิดเป็นร้อยละ 17.70 และบริษัทมีอัตรากำไรสุทธิอยู่ที่ร้อยละ 29.52 เพิ่มขึ้นจากปีก่อนร้อยละ 9.70 จากการขยายสินเชื่อได้ตามเป้าหมายที่วางไว้ และเนื่องจากการแข่งขันที่รุนแรงทำให้อัตราดอกเบี้ยรับลดลงจากปี 2558 ซึ่งมีจำนวน 8.13 ลดลงมาอยู่ที่ 7.75 หรือคิดเป็นร้อยละ 4.67 อย่างไรก็ตามบริษัทยังคงสามารถบริหารต้นทุนทางการเงินให้ลดลงได้อย่างต่อเนื่อง ทำให้อัตราดอกเบี้ยจ่ายลดลงจากปีก่อนมาอยู่ที่ 3.64 ทำให้บริษัทสามารถรักษาสัดส่วนต่างของดอกเบี้ยได้ตามแผนธุรกิจโดยอยู่ที่ระดับร้อยละ 4.11

## ฐานะทางการเงิน

	2559	2558	เพิ่มขึ้น (ลดลง)	
	ล้านบาท	ล้านบาท	ล้านบาท	ร้อยละ
สินทรัพย์รวม	33,364.87	29,504.67	3,860.20	13.08
ลูกหนี้เข้าซื้อ - สุทธิ	32,311.70	28,520.75	3,790.95	13.29
ลูกหนี้ตามสัญญาเช่าการเงิน - สุทธิ	435.84	399.53	36.31	9.08
ลูกหนี้เข้าซื้อต่อสินทรัพย์รวม (%)	96.84	96.67	0.17	0.18
สินทรัพย์รอการขาย	56.70	85.35	(28.65)	(33.57)

โครงสร้างของสินทรัพย์ของบริษัทมีองค์ประกอบหลักคือลูกหนี้เข้าซื้อ โดย ณ ปี 2558 บริษัทมีลูกหนี้เข้าซื้อ จำนวน 28,520.75 ล้านบาท (สุทธิจากการหักค่าเผื่อหนี้สงสัยจะสูญ) ซึ่งคิดเป็นร้อยละ 96.67 ของสินทรัพย์รวมของบริษัท

สำหรับปี 2559 บริษัทมีสินทรัพย์รวมจำนวน 33,364.87 ล้านบาท เพิ่มขึ้นร้อยละ 13.08 เมื่อเทียบกับปี 2558 โดยบริษัทมีสัดส่วนของลูกหนี้เข้าซื้อ (สุทธิจากการหักค่าเผื่อหนี้สงสัยจะสูญ) ในปี 2559 คิดเป็นร้อยละ 96.84 ของสินทรัพย์รวม ซึ่งอยู่ในระดับที่ใกล้เคียงกับปีก่อน ทั้งนี้บริษัทยังคงเน้นให้สินเชื่อเข้าซื้อซึ่งถือเป็นธุรกิจหลักของบริษัท การดูแลรักษาสถานลูกค้า เพื่อคงส่วนแบ่งทางการตลาดและทำให้บริษัทยังคงมีความสามารถในการแข่งขันได้อย่างต่อเนื่อง

## คุณภาพลูกหนี้และการตั้งสำรองหนี้สงสัยจะสูญ

### - ลูกหนี้ตามสัญญาเช่าซื้อ

ลูกหนี้ตามสัญญาเช่าซื้อสุทธิของบริษัทในปี 2559 2558 และ 2557 มีจำนวนเท่ากับ 32,311.70 ล้านบาท 28,520.75 ล้านบาท และ 27,025.55 ล้านบาท ตามลำดับตามรายละเอียดดังต่อไปนี้

หน่วย : บาท	ปี 2559	ปี 2558	ปี 2557
ลูกหนี้ตามสัญญาเช่าซื้อ	38,012,676,272	33,355,788,380	31,728,368,286
หัก รายได้ดอกเบี้ยเช่าซื้อรอตัดบัญชี	(4,284,792,827)	(3,839,198,986)	(3,783,632,533)
รวม	33,727,893,445	29,516,589,394	27,944,735,753
หัก ค่าเผื่อหนี้สงสัยจะสูญ	1,416,195,952	(995,840,537)	(919,185,901)
ลูกหนี้สุทธิ	<u>32,311,697,493</u>	<u>28,520,748,857</u>	<u>27,025,549,852</u>

ลูกหนี้ตามสัญญาเช่าซื้อหลังหักรายได้ดอกเบี้ยเช่าซื้อรอตัดบัญชี สามารถแยกตามอายุหนี้ที่ค้างชำระ ได้ดังนี้

ณ วันที่ 31 ธันวาคม 2559					
ระยะเวลาที่ค้างชำระ	จำนวน ราย	อัตราร้อยละ ของค่าเผื่อหนี้ สงสัยจะสูญ	ยอดลูกหนี้ หลังหัก ดอกเบี้ยเช่าซื้อ	ยอดลูกหนี้หลังหัก ดอกเบี้ยเช่าซื้อ และหลักประกัน	ค่าเผื่อหนี้ สงสัยจะสูญ
			(หน่วย: 1,000บาท)	(หน่วย: 1,000 บาท)	(หน่วย: 1,000 บาท)
ยังไม่ถึงกำหนดชำระ	36,653	1.00%	24,955,947	1,900,466	19,005
ค้างชำระ 1 งวด	6,733	1.00%	3,784,749	236,351	2,363
ค้างชำระ 2-3 งวด	6,338	2.00%	3,475,762	143,834	2,877
ค้างชำระ 4-6 งวด	1,085	20.00%	598,580	598,580	119,716
ค้างชำระ 7-12 งวด	448	50.00%	214,818	214,818	107,409
ค้างชำระมากกว่า 12 งวด	428	100.00%	164,158	164,158	164,158
ลูกหนี้ศาลตัดสิน	847	100.00%	389,628	389,628	389,628
ลูกหนี้ขาดทุนจากการขาย รถยนต์/ค่าเสียหาย	424	100.00%	144,251	144,251	144,251
ค่าเผื่อหนี้สงสัยจะสูญ ส่วนเกินที่อาจเรียกเก็บไม่ได้					466,789
<b>รวม</b>	<b>52,956</b>		<b>33,727,893</b>	<b>3,792,086</b>	<b>1,416,196</b>

ณ วันที่ 31 ธันวาคม 2558					
ระยะเวลาที่ค้างชำระ	จำนวน ราย	อัตราร้อยละ ของค่าเผื่อนี้ สงสัยจะสูญ	ยอดลูกหนี้ หลังหัก ดอกเบี้ยเข้าซื้อ	ยอดลูกหนี้หลังหัก ดอกเบี้ยเข้าซื้อ และหลักประกัน	ค่าเผื่อนี้ สงสัยจะสูญ
			(หน่วย: 1,000บาท)	(หน่วย: 1,000 บาท)	(หน่วย: 1,000 บาท)
ยังไม่ถึงกำหนดชำระ	33,699	1.00%	20,851,583	1,457,512	14,575
ค้างชำระ 1 งวด	6,958	1.00%	3,653,627	217,158	2,172
ค้างชำระ 2-3 งวด	6,883	2.00%	3,630,005	173,148	3,463
ค้างชำระ 4-6 งวด	1,067	20.00%	643,484	643,484	128,697
ค้างชำระ 7-12 งวด	554	50.00%	275,492	275,492	137,746
ค้างชำระมากกว่า 12 งวด	447	100.00%	210,138	210,138	210,138
ลูกหนี้ศาลตัดสิน	381	100.00%	174,944	174,944	174,944
ลูกหนี้ขาดทุนจากการขาย รถยัด/ค่าเสียหาย	219	100.00%	77,317	77,317	77,317
ค่าเผื่อนี้สงสัยจะสูญ ส่วนเกินที่อาจเรียกเก็บไม่ได้					246,789
<b>รวม</b>	<b>50,208</b>		<b>29,516,590</b>	<b>3,229,193</b>	<b>995,841</b>

ณ วันที่ 31 ธันวาคม 2557					
ระยะเวลาที่ค้างชำระ	จำนวน ราย	อัตราร้อยละ ของค่าเผื่อนี้ สงสัยจะสูญ	ยอดลูกหนี้ หลังหัก ดอกเบี้ยเข้าซื้อ	ยอดลูกหนี้หลังหัก ดอกเบี้ยเข้าซื้อ และหลักประกัน	ค่าเผื่อนี้ สงสัยจะสูญ
			(หน่วย: 1,000 บาท)	(หน่วย: 1,000 บาท)	(หน่วย: 1,000 บาท)
ยังไม่ถึงกำหนดชำระ	31,195	1.00%	18,886,369	1,139,494	11,395
ค้างชำระ 1 งวด	6,930	1.00%	3,830,242	201,756	2,018
ค้างชำระ 2 - 3 งวด	7,138	2.00%	3,752,601	156,852	3,137
ค้างชำระ 4 - 6 งวด	1,241	20.00%	782,280	782,280	156,456
ค้างชำระ 7 - 12 งวด	475	50.00%	227,706	227,706	113,853
ค้างชำระมากกว่า 12 งวด	286	100.00%	124,072	124,072	124,072
ลูกหนี้ศาลตัดสิน	414	100.00%	222,746	222,746	222,746
ลูกหนี้ขาดทุนจากการขาย รถยัด/ค่าเสียหาย	569	100.00%	118,720	118,720	118,720
ค่าเผื่อนี้สงสัยจะสูญ ส่วนเกินที่อาจเรียกเก็บไม่ได้					166,789
<b>รวม</b>	<b>48,248</b>		<b>27,944,736</b>	<b>2,973,626</b>	<b>919,186</b>

หมายเหตุ : การตั้งค่าเผื่อนี้สงสัยจะสูญของลูกหนี้ค้างชำระตั้งแต่ 4 งวดขึ้นไปจะไม่หักหลักประกัน

## - ลูกหนี้ตามสัญญาเช่าการเงิน

(หน่วย : บาท)

ปี 2559					
ลูกหนี้ตามสัญญาเช่าการเงิน	ยอดลูกหนี้ หลังหักรายได้ จากสัญญาเช่า การเงินรอตตบัญชี	อัตราส่วน มูลค่า ลูกหนี้	ยอดลูกหนี้ หลังหักรายได้ จากสัญญาเช่า การเงินรอตตบัญชี และหลักประกัน	อัตราร้อยละ ของ ค่าเผื่อหนี้ สงสัยจะสูญ	ค่าเผื่อหนี้ สงสัยจะ สูญ
ยังไม่ถึงกำหนดชำระ	410,464,182	93.15%	20,855,103	1%	208,551
ค้างชำระ 1 งวด	17,498,690	3.97%	1,421,337	1%	14,213
ค้างชำระ 2-3 งวด	8,100,196	1.84%	-	2%	-
ค้างชำระ 4-6 งวด	-	0.00%	-	20%	-
ค้างชำระ 7-12 งวด	-	0.00%	-	50%	-
ค้างชำระเกินกว่า 12 งวด	4,580,873	1.04%	4,580,873	100%	4,580,873
<b>รวม</b>	<b>440,643,941</b>	<b>100.00%</b>	<b>26,857,313</b>		<b>4,803,637</b>

(หน่วย : บาท)

ปี 2558					
ลูกหนี้ตามสัญญาเช่าการเงิน	ยอดลูกหนี้ หลังหักรายได้ จากสัญญาเช่า การเงินรอตตบัญชี	อัตราส่วน มูลค่า ลูกหนี้	ยอดลูกหนี้ หลังหักรายได้ จากสัญญาเช่า การเงินรอตตบัญชี และหลักประกัน	อัตราร้อยละ ของ ค่าเผื่อหนี้ สงสัยจะสูญ	ค่าเผื่อหนี้ สงสัยจะ สูญ
ยังไม่ถึงกำหนดชำระ	384,245,421	95.10%	35,071,729	1%	350,717
ค้างชำระ 1 งวด	13,389,132	3.31%	715,146	1%	7,152
ค้างชำระ 2-3 งวด	855,792	0.21%	-	2%	-
ค้างชำระ 4-6 งวด	1,749,136	0.43%	1,749,136	20%	349,827
ค้างชำระ 7-12 งวด	-	0.00%	-	50%	-
ค้างชำระเกินกว่า 12 งวด	3,815,464	0.95%	3,815,464	100%	3,815,464
<b>รวม</b>	<b>404,054.945</b>	<b>100.00%</b>	<b>41,351,475</b>		<b>4,523,160</b>

(หน่วย : บาท)

ปี 2557					
ลูกหนี้ตามสัญญาเช่าการเงิน	ยอดลูกหนี้ หลังหักรายได้ จากสัญญาเช่า การเงินรอตตบัญญัติ	อัตราส่วน มูลค่า ลูกหนี้	ยอดลูกหนี้ หลังหักรายได้ จากสัญญาเช่า การเงินรอตตบัญญัติ และหลักประกัน	อัตราร้อยละ ของ ค่าเผื่อนี้ สงสัยจะสูญ	ค่าเผื่อนี้ สงสัยจะ สูญ
ยังไม่ได้กำหนดชำระ	268,207,926	95.90%	16,967,093	1%	169,671
ค้างชำระ 1 งวด	5,459,377	1.95%	524,860	1%	5,249
ค้างชำระ 2-3 งวด	2,112,936	0.76%	-	2%	-
ค้างชำระ 4-6 งวด	3,609,132	1.29%	3,609,132	20%	721,826
ค้างชำระ 7-12 งวด	279,850	0.10%	279,850	50%	139,925
<b>รวม</b>	<b>279,669,221</b>	<b>100.00%</b>	<b>21,380,935</b>		<b>1,036,671</b>

ในปี 2557 บริษัทมีการตั้งสำรองค่าเผื่อนี้สงสัยจะสูญลูกหนี้เข้าซื้อและลูกหนี้เช่าทางการเงิน จำนวน 920.22 ล้านบาท เพิ่มขึ้น 332.37 ล้านบาท หรือเพิ่มขึ้นร้อยละ 56.54 เมื่อเทียบกับปี 2556 จากการตั้งสำรองตามปกติของบริษัทที่มีการขยายตัวอย่างต่อเนื่อง และการพิจารณาตั้งค่าเผื่อนี้สงสัยจะสูญส่วนเกินเผื่อนี้ที่อาจเรียกเก็บไม่ได้เพิ่มเติม

ในปี 2558 บริษัทมีการตั้งสำรองค่าเผื่อนี้สงสัยจะสูญลูกหนี้เข้าซื้อและลูกหนี้เช่าทางการเงิน จำนวน 1,000.36 ล้านบาท เพิ่มขึ้น 80.14 ล้านบาท หรือเพิ่มขึ้นร้อยละ 8.71 เมื่อเทียบกับปี 2557 จากการตั้งสำรองตามปกติของบริษัทที่มีการขยายตัวอย่างต่อเนื่อง และการพิจารณาตั้งค่าเผื่อนี้สงสัยจะสูญส่วนเกินเผื่อนี้ที่อาจเรียกเก็บไม่ได้เพิ่มเติม

ในปี 2559 บริษัทมีการตั้งสำรองค่าเผื่อนี้สงสัยจะสูญลูกหนี้เข้าซื้อและลูกหนี้เช่าทางการเงิน จำนวน 1,420.99 ล้านบาท เพิ่มขึ้น 420.64 ล้านบาท หรือเพิ่มขึ้นร้อยละ 42.05 เมื่อเทียบกับปี 2558 ทั้งนี้การตั้งสำรองตามปกติของบริษัทเมื่อเปรียบเทียบกับงวดเดียวกันของปีก่อนมีจำนวนลดลง 55.58 ล้านบาท นอกจากนี้บริษัทพิจารณาตั้งสำรองทั่วไปเพิ่มเติมจากงวดเดียวกันของปีก่อนจำนวน 140 ล้านบาท เพื่อเตรียมความพร้อมในการตั้งสำรองตามแนวทางมาตรฐานการบัญชี IFRS 9 ซึ่งจะมีใช้ในปี 2562 ส่งผลให้ภาพรวมของรายจ่ายหนี้สูญและหนี้สงสัยจะสูญเพิ่มขึ้นเมื่อเปรียบเทียบกับงวดเดียวกันของปีก่อน

บริษัทมีนโยบายตัดหนี้สูญโดยจะตัดจำหน่ายลูกหนี้ออกจากบัญชีเมื่อศาลมีคำพิพากษาคัดสินให้ลูกหนี้และผู้ค้ำประกันชำระหนี้ให้บริษัท และบริษัทไม่สามารถยึดทรัพย์หรือบังคับคดีให้เป็นไปตามคำพิพากษาได้ การตัดจำหน่ายลูกหนี้เป็นหนี้สูญจะนำไปลดค่าเผื่อนี้สงสัยจะสูญและหนี้สูญได้รับคืน จะบันทึกในส่วนของรายได้อื่น สำหรับในปี 2559 2558 และ 2557 บริษัทตัดหนี้สูญเป็นจำนวน 75.58 ล้านบาท 190.83 ล้านบาท และ 99.83 ล้านบาท ตามลำดับ

จากตารางข้างต้น ลูกหนี้หลังจากหักดอกเบี้ยที่ยังไม่ถือเป็นรายได้ในปี 2559 2558 และ 2557 นั้น ส่วนใหญ่เป็นลูกหนี้ปกติที่ค้างชำระไม่เกิน 3 งวดรวมจำนวนเงิน 32,216.46 บาท 28,135.21 บาท และ 26,469.21 ล้านบาท ตามลำดับ คิดเป็นร้อยละ 95.52 95.32 และ 94.72 ของลูกหนี้ตามสัญญาเช่าซื้อรวมตามลำดับ ซึ่งแสดงให้เห็นถึงลูกหนี้ส่วนใหญ่ของบริษัทที่ผ่านมายังคงอยู่ในระดับปกติทั่วไป

## - ความเพียงพอของการตั้งค่าเผื่อนี้สงสัยจะสูญ

บริษัทตั้งค่าเผื่อนี้สงสัยจะสูญสำหรับลูกหนี้ตามสัญญาเช่าซื้อและสัญญาเช่าการเงินตามผลขาดทุนโดยประมาณที่อาจจะเก็บเงินจากลูกหนี้ไม่ได้ โดยพิจารณาจากสถานะปัจจุบันของลูกหนี้คงค้าง โดยลูกหนี้ที่ค้างชำระไม่เกินกว่า 3 งวดจะพิจารณาตั้งค่าเผื่อนี้สงสัยจะสูญจากยอดเงินต้นสุทธิหลังหักหลักประกัน และสำหรับลูกหนี้ที่ค้างชำระเกินกว่า 3 งวดจะพิจารณาตั้งค่าเผื่อนี้สงสัยจะสูญโดยไม่หักหลักประกัน และสำหรับลูกหนี้ตามสัญญาประนีประนอมยอมความ-กฎหมายพิจารณาตั้งค่าเผื่อนี้สงสัยจะสูญ โดยไม่หักหลักประกันเช่นกัน

นอกจากนี้บริษัทยังได้ระมัดระวังโดยการพิจารณาตั้งค่าเผื่อนี้สงสัยจะสูญส่วนเกินเผื่อนี้ที่อาจเรียกเก็บไม่ได้ และเพิ่มประสิทธิภาพในการจัดเก็บหนี้เพื่อให้สอดคล้องกับการขยายขนาดของพอร์ตสินเชื่อโดย ณ สิ้นปี 2559 2558 และ 2557 บริษัทมีสินเชื่อที่ไม่ก่อให้เกิดรายได้ (NPL) จากลูกหนี้เช่าซื้อและลูกหนี้เช่าทางการเงิน จำนวน 1,516.02 ล้านบาท 1,386.94 ล้านบาท และ 1,479.42 ล้านบาทตามลำดับ และมีค่าเผื่อนี้สงสัยจะสูญจำนวน 1,420.99 ล้านบาท 1,000.36 ล้านบาท และ 920.22 ล้านบาท ตามลำดับ

ในปี 2559 2558 และ 2557 บริษัทมีการตั้งค่าเผื่อนี้สงสัยจะสูญร้อยละ 93.73 ร้อยละ 72.13 และร้อยละ 62.20 ของยอดสินเชื่อที่ไม่ก่อให้เกิดรายได้ตามลำดับ ซึ่งหากพิจารณาการให้สินเชื่อที่รัดกุมและการติดตามลูกหนี้ที่เข้มงวด บริษัทเชื่อว่าการตั้งค่าเผื่อนี้สงสัยจะสูญยังคงมีความเหมาะสม เพียงพอและมีประสิทธิภาพภายใต้การดำเนินงานโดยปกติของบริษัท

## หนี้สินรวม

	2559	2558	2557
	ล้านบาท	ล้านบาท	ล้านบาท
หนี้สินรวม	28,355.48	24,940.42	23,985.22
เงินกู้ยืมระยะสั้นและเบิกเกินบัญชี	20,148.22	12,901.31	8,555.10
เงินกู้ยืมระยะยาว	999.97	1,399.72	624.79
หุ้นกู้ระยะยาว	6,528.42	9,989.37	14,180.21
หนี้สินอื่นรวม	678.87	650.02	625.12

บริษัทมีหนี้สินรวมปี 2559 2558 และ 2557 เป็นจำนวนเงิน 28,355.48 ล้านบาท 24,940.42 ล้านบาท และ 23,985.22 ล้านบาท ตามลำดับ โดยหนี้สินรวมในปี 2559 เพิ่มขึ้นร้อยละ 13.69 จากปี 2558 หนี้สินรวมในปี 2558 เพิ่มขึ้นร้อยละ 3.98 จากปี 2557 จะเห็นได้ว่าหนี้สินรวมของบริษัทเพิ่มสูงขึ้น ซึ่งเกิดจากการจัดหาเงินกู้ยืมทั้งระยะสั้นและระยะยาวเพื่อรองรับการปล่อยสินเชื่อของบริษัท

ณ สิ้นปี 2559 หนี้สินรวมของบริษัท ประกอบด้วยรายการหลักคือ เงินกู้ยืมระยะสั้นจำนวน 20,148.22 ล้านบาท เงินกู้ยืมระยะยาวจำนวน 999.97 ล้านบาท และหุ้นกู้ระยะยาวจำนวน 6,528.42 ล้านบาท

หนี้สินหมุนเวียนอื่นประกอบด้วยรายการหลักดังนี้ ภาษีเงินได้นิติบุคคลค้างจ่าย เจ้าหนี้อื่น ค่าเบี้ยประกันรถยนต์ของลูกหนี้ค้างจ่าย เงินโอนรอดัดบัญชี ดอกเบี้ยค้างจ่ายโดยปี 2559 หนี้สินหมุนเวียนอื่นมีจำนวน 678.87 ล้านบาท เพิ่มขึ้นจากปี 2558 จำนวน 28.85 ล้านบาท หรือเพิ่มขึ้นร้อยละ 4.43

## ส่วนของผู้ถือหุ้น

เมื่อวันที่ 2 เมษายน 2557 ที่ประชุมสามัญผู้ถือหุ้นของบริษัท ได้มีมติอนุมัติให้จัดสรรกำไรสุทธิประจำปี 2556 จำนวน 40.00 ล้านบาท ไปเป็นสำรองตามกฎหมาย จากการจ่ายหุ้นปันผลเมื่อวันที่ 29 เมษายน 2556 ทำให้บริษัทมีจำนวนเศษหุ้นคงเหลือจากการจ่ายหุ้นปันผลดังกล่าว จำนวน 52 หุ้น ซึ่งจ่ายปันผลเป็นเงินสดแล้ว จึงมีติดลทุนจดทะเบียนจากเดิมจำนวน 1,610,819,649 บาท เป็นทุนจดทะเบียนจำนวน 1,610,819,597 บาท (มูลค่าที่ตราไว้หุ้นละ 1.00 บาท) ซึ่งบริษัทได้จดทะเบียนการลดทุนกับกระทรวงพาณิชย์แล้ว เมื่อวันที่ 10 เมษายน 2557 และได้มีมติอนุมัติการเพิ่มทุนจดทะเบียนของบริษัทจากทุนจดทะเบียนเดิมจำนวน 1,610,819,597 บาท เป็นทุนจดทะเบียนจำนวน 2,013,524,496 บาท โดยการออกหุ้นสามัญใหม่เพิ่มขึ้นจำนวน 402,704,899 หุ้น (มูลค่าที่ตราไว้หุ้นละ 1.00 บาท) เพื่อรองรับการจ่ายปันผลเป็นหุ้นสามัญของบริษัท คิดเป็นการจ่ายเงินปันผลในอัตราหุ้นละ 0.25 บาท ให้แก่ผู้ถือหุ้นเดิมในอัตรา 4 หุ้นเดิมต่อ 1 หุ้นปันผล ในกรณีที่หุ้นสามัญที่เกิดจากการจ่ายเงินปันผลคำนวณได้ออกมาเป็นเศษของหุ้น บริษัทจะจ่ายเงินปันผลในส่วนของเศษหุ้นนี้เป็นเงินให้แก่ผู้ถือหุ้น ซึ่งบริษัทได้จดทะเบียนการเพิ่มทุนกับกระทรวงพาณิชย์แล้ว เมื่อวันที่ 23 เมษายน 2557 และจ่ายเงินปันผลเป็นเงินสดในอัตราหุ้นละ 0.03 บาท ให้แก่ผู้ถือหุ้น รวมเป็นจำนวนเงินทั้งสิ้น 451,029,487.16 ล้านบาท

สำหรับปี 2557 บริษัทมีจำนวนส่วนของผู้ถือหุ้น 3,879.05 ล้านบาท เพิ่มขึ้นจากปี 2556 จำนวนประมาณ 655.77 ล้านบาท หรือคิดเป็นร้อยละ 20.34 มาจากกำไรสุทธิประจำปีจำนวน 704.09 ล้านบาท และการจ่ายเงินปันผลเป็นเงินสดจำนวน 48.32 ล้านบาท และจ่ายปันผลเป็นหุ้นจำนวน 402.70 ล้านบาท

เมื่อวันที่ 8 เมษายน 2558 ที่ประชุมสามัญผู้ถือหุ้นของบริษัท ได้มีมติอนุมัติให้จัดสรรกำไรสุทธิประจำปี 2557 จำนวน 35.38 ล้านบาท ไปเป็นสำรองตามกฎหมาย จากการจ่ายหุ้นปันผลเมื่อวันที่ 23 เมษายน 2557 ทำให้บริษัทมีจำนวนเศษหุ้นคงเหลือจากการจ่ายหุ้นปันผลดังกล่าว จำนวน 1,718 หุ้น ซึ่งจ่ายปันผลเป็นเงินสดแล้ว จึงมีติดลทุนจดทะเบียนจากเดิมจำนวน 2,013,524,496 บาท เป็นทุนจดทะเบียนจำนวน 2,013,522,778 บาท (มูลค่าที่ตราไว้หุ้นละ 1.00 บาท) ซึ่งบริษัทได้จดทะเบียนการลดทุนกับกระทรวงพาณิชย์แล้ว เมื่อวันที่ 10 เมษายน 2558 และได้มีมติอนุมัติการเพิ่มทุนจดทะเบียนของบริษัทจากทุนจดทะเบียนเดิมจำนวน 2,013,522,778 บาท เป็นทุนจดทะเบียนจำนวน 2,416,227,333 บาท โดยการออกหุ้นสามัญใหม่เพิ่มขึ้นจำนวน 402,704,431 หุ้น (มูลค่าที่ตราไว้หุ้นละ 1.00 บาท) เพื่อรองรับการจ่ายปันผลเป็นหุ้นสามัญของบริษัท คิดเป็นการจ่ายเงินปันผลในอัตราหุ้นละ 0.20 บาท ให้แก่ผู้ถือหุ้นเดิมในอัตรา 5 หุ้นเดิมต่อ 1 หุ้นปันผล ในกรณีที่หุ้นสามัญที่เกิดจากการจ่ายเงินปันผลคำนวณได้ออกมาเป็นเศษของหุ้น บริษัทจะจ่ายเงินปันผลในส่วนของเศษหุ้นนี้เป็นเงินให้แก่ผู้ถือหุ้น ซึ่งบริษัทได้จดทะเบียนการเพิ่มทุนกับกระทรวงพาณิชย์แล้ว เมื่อวันที่ 21 เมษายน 2558 และจ่ายเงินปันผลเป็นเงินสดในอัตราหุ้นละ 0.03 บาท ให้แก่ผู้ถือหุ้น รวมเป็นจำนวนเงินทั้งสิ้น 463,110,169.94 ล้านบาท

สำหรับปี 2558 บริษัทมีจำนวนส่วนของผู้ถือหุ้น 4,654.26 ล้านบาท เพิ่มขึ้นจากปี 2557 จำนวนประมาณ 685.21 ล้านบาท หรือคิดเป็นร้อยละ 17.66 มาจากกำไรสุทธิประจำปีจำนวน 748.66 ล้านบาท และการจ่ายเงินปันผลเป็นเงินสดจำนวน 60.41 ล้านบาท และจ่ายปันผลเป็นหุ้นจำนวน 402.70 ล้านบาท

เมื่อวันที่ 1 เมษายน 2559 ที่ประชุมสามัญผู้ถือหุ้นของบริษัท ได้มีมติอนุมัติให้จัดสรรกำไรสุทธิประจำปี 2558 จำนวน 37.50 ล้านบาท ไปเป็นสำรองตามกฎหมาย และมีมติอนุมัติจ่ายเงินปันผลเป็นเงินสด ในอัตราหุ้นละ 0.18 บาท ให้แก่ผู้ถือหุ้นเดิม จำนวนเงินรวม 434,920,897.62 บาท หรือคิดเป็นอัตราร้อยละ 58.09 ของกำไรสุทธิปี 2558

สำหรับปี 2559 บริษัทมีจำนวนส่วนของผู้ถือหุ้น 5,009.39 ล้านบาท เพิ่มขึ้นจากปี 2558 จำนวนประมาณ 445.13 ล้านบาท หรือคิดเป็นร้อยละ 9.75 มาจากกำไรสุทธิประจำปีจำนวน 881.16 ล้านบาท และการจ่ายเงินปันผลเป็นเงินสดจำนวน 434.92 ล้านบาท และการจัดสรรตามกฎหมายจำนวน 45 ล้านบาท



## สภาพคล่อง

กระแสเงินสด	2559	2558	2557
	ล้านบาท	ล้านบาท	ล้านบาท
เงินสดสุทธิได้มาจาก (ใช้ไปใน) กิจกรรมดำเนินงาน	(1,970.26)	162.76	1,195.56
เงินสดสุทธิได้มาจาก (ใช้ไปใน) กิจกรรมลงทุน	(47.12)	(54.21)	(7.34)
เงินสดสุทธิได้มาจาก (ใช้ไปใน) กิจกรรมจัดหาเงิน	1,971.37	(148.90)	(1,166.79)
เงินสดเพิ่มขึ้น (ลดลง) สุทธิ	(46.01)	(40.35)	21.42
เงินสดและเงินฝากธนาคาร	117.88	163.89	204.24

ในปี 2557 บริษัทมีกระแสเงินสดสุทธิเพิ่มขึ้นจากปีก่อนจำนวน 21.42 ล้านบาท เพิ่มขึ้นจากปี 2556 ซึ่งมีเงินสด จำนวน 182.82 ล้านบาท จากตารางข้างต้นจะพบว่า ในปี 2557 บริษัทมีกระแสเงินสดสุทธิที่ได้มาจากกิจกรรมดำเนินงานจำนวน 1,195.56 ล้านบาท จากการปล่อยสินเชื่อเช่าซื้อ

สำหรับกิจกรรมการจัดหาเงินของบริษัทในปี 2557 มีเงินสดสุทธิที่ถูกใช้ไปจำนวน 1,166.79 ล้านบาท ใช้ไปในการจัดหาเงินโดยการกู้ยืมเพื่อรองรับการขยายการให้สินเชื่อเช่าซื้อ

ในปี 2558 บริษัทมีกระแสเงินสดสุทธิลดลงจำนวน 40.35 ล้านบาท ลดลงจากปี 2557 ซึ่งมีเงินสด จำนวน 204.24 ล้านบาท จากตารางข้างต้นจะพบว่า ในปี 2558 บริษัทมีกระแสเงินสดสุทธิที่ได้มาจากกิจกรรมดำเนินงานจำนวน 162.76 ล้านบาท ซึ่งมาจากการปล่อยสินเชื่อของบริษัท

สำหรับกิจกรรมการจัดหาเงินของบริษัทในปี 2558 มีเงินสดสุทธิที่ถูกใช้ไปจำนวน 148.90 ล้านบาท ได้มาจากการจัดหาเงินโดยการกู้ยืมเพื่อรองรับการปล่อยสินเชื่อของบริษัทนั่นเอง

ในปี 2559 บริษัทมีเงินสดจำนวน 117.88 ล้านบาท โดยมีกระแสเงินสดสุทธิลดลงจำนวน 46.01 ล้านบาท ลดลงจากปี 2558 ซึ่งมีเงินสด จำนวน 163.89 ล้านบาท เกิดจากกระแสเงินสดสุทธิที่ได้มาจากกิจกรรมจัดหาเงินจำนวน 1,971.37 ล้านบาท ซึ่งมาจากการจัดหาเงินทุนเพื่อรองรับการปล่อยสินเชื่อของบริษัท ในขณะที่มีกระแสเงินสดสุทธิใช้ไปในการดำเนินงาน เพื่อการปล่อยสินเชื่อตามปกติของบริษัทจำนวน 1,970.26 ล้านบาท โดยมีกระแสเงินสดสุทธิที่ใช้ไปในกิจกรรมการลงทุนจำนวน 47.11 ล้านบาท