

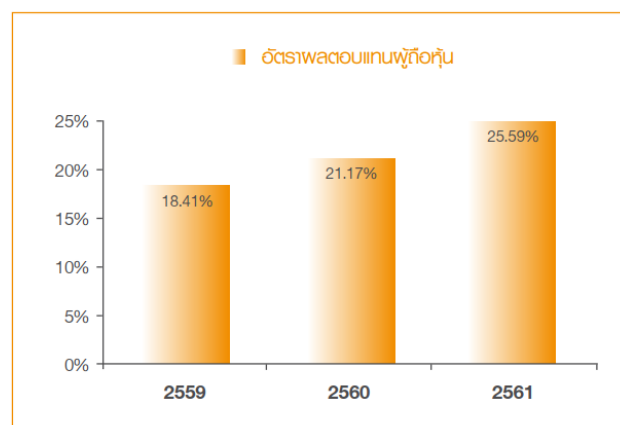
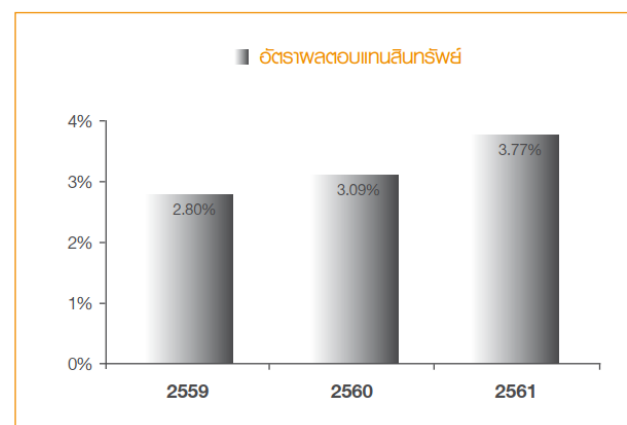
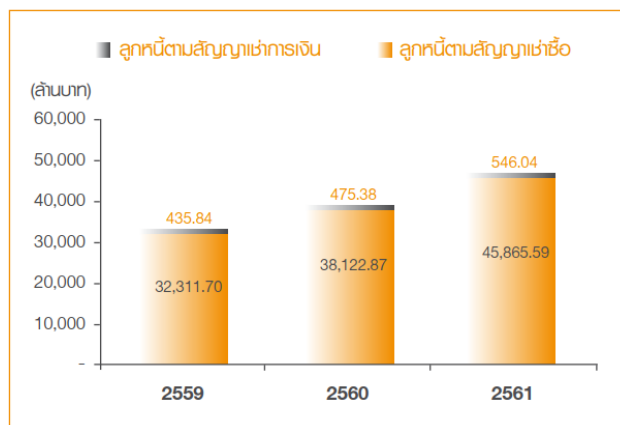
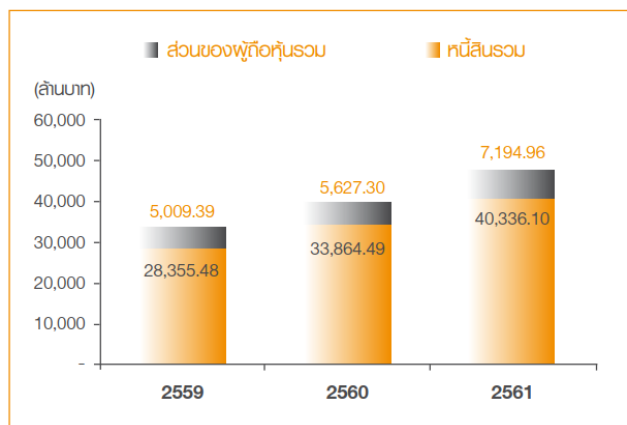
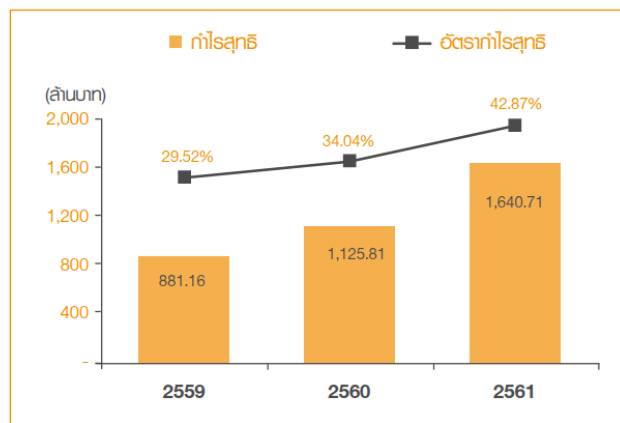
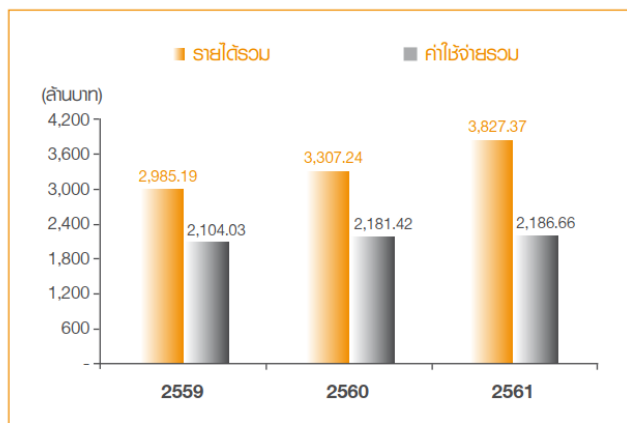


บริษัท
ราชธานีลิซซิง จำกัด (มหาชน)
RATCHTHANI LEASING PUBLIC COMPANY LIMITED
A THANACHART GROUP COMPANY

ส่วนที่ 3

ฐานะการเงินและผลการดำเนินงาน

13. ข้อมูลทางการเงินที่สำคัญ



13.1 งบการเงิน

สรุปรายงานการตรวจสอบบัญชี

(1) ผู้สอบบัญชี และสรุปรายงานการตรวจสอบบัญชี

ปี	ชื่อผู้สอบบัญชี	ผู้สอบบัญชี รับอนุญาต เลขทะเบียน	บริษัทผู้สอบบัญชี	สรุปรายงานการตรวจสอบบัญชี
2561	นางสาวรัตนา จาละ	3734	บริษัทสำนักงาน อีวาย จำกัด	ผู้สอบบัญชีได้แสดงความเห็นอย่างไม่มีเงื่อนไข โดยมีความเห็นว่า งบการเงินแสดงฐานะการเงิน ณ วันที่ 31 ธันวาคม 2561 ผลการดำเนินงานและกระแสเงินสดสำหรับปีสิ้นสุดวันเดียวกันของบริษัท ได้จัดทำขึ้นโดยถูกต้องตามที่ควรในสาระสำคัญตามมาตรฐานการรายงานทางการเงิน
2560	นางสาวรัตนา จาละ	3734	บริษัทสำนักงาน อีวาย จำกัด	ผู้สอบบัญชีได้แสดงความเห็นอย่างไม่มีเงื่อนไข โดยมีความเห็นว่า งบการเงินแสดงฐานะการเงิน ณ วันที่ 31 ธันวาคม 2560 ผลการดำเนินงานและกระแสเงินสดสำหรับปีสิ้นสุดวันเดียวกันของบริษัท ได้จัดทำขึ้นโดยถูกต้องตามที่ควรในสาระสำคัญตามมาตรฐานการรายงานทางการเงิน
2559	นางสาวสมใจ คุณปลื้ม	4499	บริษัทสำนักงาน อีวาย จำกัด	ผู้สอบบัญชีได้แสดงความเห็นอย่างไม่มีเงื่อนไข โดยมีความเห็นว่า งบการเงินแสดงฐานะการเงิน ณ วันที่ 31 ธันวาคม 2559 ผลการดำเนินงานและกระแสเงินสดสำหรับปีสิ้นสุดวันเดียวกันของบริษัท ได้จัดทำขึ้นโดยถูกต้องตามที่ควรในสาระสำคัญตามมาตรฐานการรายงานทางการเงิน

(2) ตารางสรุปงบการเงิน

สรุปฐานะการเงินและผลการดำเนินงานเปรียบเทียบ 3 ปี (หน่วย: พันบาท)

งบแสดงฐานะทางการเงิน	2561*		2560		2559	
	ล้านบาท	ร้อยละ	ล้านบาท	ร้อยละ	ล้านบาท	ร้อยละ
สินทรัพย์						
สินทรัพย์หมุนเวียน						
เงินสดและเงินฝากธนาคาร	213.95	0.45	190.42	0.48	117.88	0.35
ลูกหนี้ตามสัญญาเช่าซื้อที่ครบกำหนดชำระภายใน 1 ปี - สุทธิ	15,868.94	33.38	13,519.87	34.23	12,066.24	36.16
ลูกหนี้ตามสัญญาเช่าการเงินครบกำหนดชำระภายใน 1 ปี - สุทธิ	172.47	0.37	151.75	0.39	133.83	0.40
ลูกหนี้อื่น	66.77	0.14	54.49	0.14	52.94	0.16
ทรัพย์สินรอการขายสุทธิ	78.79	0.17	60.17	0.15	56.69	0.17
สินทรัพย์หมุนเวียนอื่น	301.67	0.63	169.02	0.43	28.16	0.08
สินทรัพย์ไม่หมุนเวียน						
เงินฝากที่มีภาระผูกพัน	1.00	0.00	0.00	0.00	0.00	0.00
ลูกหนี้ตามสัญญาเช่าซื้อที่ครบกำหนดชำระเกินกว่า 1 ปี - สุทธิ	29,996.66	63.11	24,603.00	62.30	20,245.46	60.68
ลูกหนี้ตามสัญญาเช่าการเงินที่ครบกำหนดชำระเกินกว่า 1 ปี - สุทธิ	373.57	0.79	323.62	0.82	302.01	0.91
เงินลงทุนระยะยาว-สุทธิ	0.21	0.00	0.24	0.00	0.21	0.00
อสังหาริมทรัพย์เพื่อการลงทุน	19.33	0.04	19.33	0.05	19.33	0.06
ที่ดิน อาคารและอุปกรณ์ - สุทธิ	113.88	0.24	119.96	0.30	129.35	0.39
สินทรัพย์ไม่มีตัวตน	5.25	0.01	8.86	0.02	10.21	0.03
สินทรัพย์ภาษีเงินได้รอการตัดบัญชี - สุทธิ	317.04	0.67	269.60	0.68	200.45	0.60
สินทรัพย์ไม่หมุนเวียนอื่น	1.53	0.00	1.46	0.01	2.11	0.01
สินทรัพย์รวม	47,531.06	100.00	39,491.79	100.00	33,364.87	100.00

* : ในช่วงปลายปี 2561 บริษัทได้เข้าลงทุนในบริษัท อาร์ทีเอ็น อินชัวร์รันส์ โบรคเกอร์ จำกัด ร้อยละ 99.99 (ซึ่งยังไม่ได้ดำเนินการกิจการ) การแสดงรายการข้อมูลทางการเงินในปี 2561 จึงแสดงในรูปแบบของงบการเงินรวม

งบแสดงฐานะทางการเงิน	2561*		2560		2559	
	ล้านบาท	ร้อยละ	ล้านบาท	ร้อยละ	ล้านบาท	ร้อยละ
หนี้สิน						
หนี้สินหมุนเวียน						
เงินเบิกเกินบัญชีธนาคาร	0.00	0.00	0.00	0.00	0.00	0.00
เงินกู้ยืมระยะสั้น	16,358.85	34.41	13,202.80	33.44	11,792.36	35.35
เงินกู้ยืมระยะยาวที่ถึงกำหนดชำระภายใน 1 ปี	189.00	0.40	899.96	2.28	499.75	1.50
ส่วนของหุ้นกู้ที่ถึงกำหนดชำระภายใน 1 ปี	5,434.03	11.43	3,099.25	7.85	7,667.11	22.98
เจ้าหนี้อื่น	588.77	1.24	392.73	0.99	370.60	1.11
เจ้าหนี้เข้าซื้อสินทรัพย์ที่ถึงกำหนดภายใน 1 ปี	4.29	0.01	3.37	0.01	3.07	0.01
ภาษีเงินได้ค้างจ่าย	231.60	0.49	177.86	0.45	141.22	0.42
หนี้สินหมุนเวียนอื่น	191.00	0.40	166.95	0.42	137.59	0.41
หนี้สินไม่หมุนเวียน						
เจ้าหนี้เข้าซื้อสินทรัพย์	7.40	0.02	7.40	0.02	4.51	0.01
เงินกู้ระยะยาว	100.00	0.21	339.00	0.86	1,188.97	3.56
หุ้นกู้	17,201.58	36.19	15,549.60	39.37	6,528.42	19.57
ประมาณการหนี้สิน-สำรองผลประโยชน์ระยะยาวของพนักงาน	29.58	0.06	25.57	0.06	21.88	0.07
หนี้สินรวม	40,336.10	84.86	33,864.49	85.75	28,355.48	84.99
ส่วนผู้ถือหุ้น						
ทุนที่ออกและเรียกชำระแล้ว	3,020.28	6.36	2,416.23	6.12	2,416.23	7.24
ส่วนเกินมูลค่าหุ้น	319.89	0.67	319.89	0.81	319.89	0.96
กำไรสะสม จัดสรรแล้ว						
กำไรสะสมสำรองตามกฎหมาย	303.00	0.64	242.00	0.61	228.00	0.68
ยังไม่ได้จัดสรร (ขาดทุนสะสม)	3,551.79	7.47	2,649.18	6.71	2,045.27	6.13
หัก ทุนหุ้นซื้อคืน	0.00	0.00	0.00	0.00	0.00	0.00
ส่วนได้เสียที่ไม่มีอำนาจควบคุมของบริษัทย่อย	0.0003	0.00	0.00	0.00	0.00	0.00
ส่วนของผู้ถือหุ้นรวม	7,194.96	15.14	5,627.30	14.25	5,009.39	15.01
หนี้สินและส่วนของผู้ถือหุ้นรวม	47,531.06	100.00	39,491.79	100.00	33,364.87	100.00

* : ในช่วงปลายปี 2561 บริษัทได้เข้าลงทุนในบริษัท อาร์ทีเอ็น อินซัวรันส์ โบรกเกอร์ จำกัด ร้อยละ 99.99 (ซึ่งยังไม่ได้ดำเนินการ) การแสดงรายการข้อมูลทางการเงินในปี 2561 จึงแสดงในรูปแบบของงบการเงินรวม

งบกำไรขาดทุนเบ็ดเสร็จ	2561*		2560		2559	
	ล้านบาท	ร้อยละ	ล้านบาท	ร้อยละ	ล้านบาท	ร้อยละ
รายได้และค่าใช้จ่าย						
รายได้ดอกจากการให้เช่าซื้อ	3,166.74	82.74	2,729.35	82.53	2,454.77	82.23
รายได้จากสัญญาเช่าการเงิน	35.53	0.93	31.26	0.95	29.74	1.00
รายได้ค่าธรรมเนียมและบริการ	342.15	8.94	301.65	9.12	273.16	9.15
รายได้อื่น	282.95	7.39	244.97	7.40	227.52	7.62
รายได้รวม	3,827.37	100.00	3,307.23	100.00	2,985.19	100.00
ต้นทุนทางการเงิน						
ค่าใช้จ่ายในการขายและบริหาร	869.80	22.73	882.41	26.68	947.00	31.72
หนี้สูญและหนี้สงสัยจะสูญ	503.56	13.16	495.74	14.99	439.56	14.73
ภาษีเงินได้	402.60	10.52	523.43	3.08	496.36	16.63
ภาษีเงินได้	410.70	10.73	279.84	8.46	221.11	7.41
ค่าใช้จ่ายรวม	2,186.66	57.13	2,181.42	65.96	2,104.03	70.49
กำไรสุทธิ	1,640.71	42.87	1,125.81	34.04	881.16	29.51

* : ในช่วงปลายปี 2561 บริษัทได้เข้าลงทุนในบริษัท อาร์ทีเอ็น อินชัวร์รันส์ โบรคเกอร์ จำกัด ร้อยละ 99.99 (ซึ่งยังไม่ได้ดำเนินการ) การแสดงรายการข้อมูลทางการเงินในปี 2561 จึงแสดงในรูปแบบของงบการเงินรวม

13.2 อัตราส่วนทางการเงินที่สำคัญที่สะท้อนถึงฐานะการเงินและผลการดำเนินงานของบริษัท

อัตราส่วนทางการเงิน	2561	2560	2559
อัตราส่วนสภาพคล่อง (Liquidity Ratio)			
อัตราส่วนสภาพคล่อง (เท่า)	0.73	0.79	0.60
อัตราส่วนสภาพคล่องหมุนเร็ว (เท่า)	0.71	0.77	0.60
อัตราส่วนแสดงความสามารถในการหากำไร (Profitability Ratio)			
อัตรากำไรสุทธิ (%)	42.87	34.04	29.52
อัตรากำไรสุทธิต่อรายได้ดอกเบี้ยสุทธิ (%)	70.34	59.94	57.31
อัตราดอกเบี้ยรับ (%)	7.20	7.40	7.75
อัตราดอกเบี้ยจ่าย (%)	2.40	2.90	3.64
ส่วนต่างอัตราดอกเบี้ย (%)	4.80	4.50	4.11
อัตราผลตอบแทนผู้ถือหุ้น (%)	25.59	21.17	18.41
อัตราส่วนแสดงประสิทธิภาพในการดำเนินงาน (Efficiency Ratio)			
อัตราส่วนผลตอบแทนจากสินทรัพย์ (%)	3.77	3.09	2.80
อัตราการหมุนของสินทรัพย์ (เท่า)	0.09	0.09	0.09
อัตราส่วนวิเคราะห์นโยบายทางการเงิน (Financial Ratio)			
อัตราส่วนความสามารถในการชำระดอกเบี้ย* (เท่า)	3.36	2.59	2.16
อัตราส่วนหนี้สินรวมต่อส่วนของผู้ถือหุ้น (เท่า)	5.61	6.02	5.66
อัตราส่วนหนี้สินต่อส่วนของผู้ถือหุ้น** (เท่า)	5.52	5.95	5.61
อัตราส่วนเงินให้กู้ยืมต่อเงินกู้ยืม (เท่า)	1.24	1.22	1.23
อัตราการจ่ายเงินปันผล (%)	99.40***	60.09	57.58
ข้อมูลต่อหุ้น			
มูลค่าตามบัญชีต่อหุ้น (บาท)	2.38	2.33	2.07
กำไรต่อหุ้นขั้นพื้นฐาน (บาท)	0.54	0.47	0.36

* อัตราส่วนความสามารถในการชำระดอกเบี้ย คำนวณจาก กำไรก่อนค่าใช้จ่ายทางการเงินและค่าใช้จ่ายภาษีเงินได้ / ค่าใช้จ่ายทางการเงิน

** อัตราส่วนหนี้สินต่อส่วนของผู้ถือหุ้น เป็นอัตราส่วนเดียวกับที่ระบุไว้ในร่างข้อกำหนดว่าด้วยสิทธิและหน้าที่ของผู้ถือหุ้น โดยผู้ถือหุ้นจะดำรงไว้ซึ่งอัตราส่วนของ "หนี้สิน" ต่อ "ส่วนของผู้ถือหุ้น" (Net Debt to Equity Ratio) ในอัตราส่วนไม่เกิน 10:1 ณ วันสิ้นงวดบัญชีรายไตรมาสหรือวันสิ้นปีบัญชีของผู้ถือหุ้น (ไม่รวมหนี้สินในทางการค้าปกติ (Trade Payable Debts))

*** การให้สิทธิดังกล่าวของบริษัท ยังไม่มีความแน่นอน เนื่องจากต้องรออนุมัติจากที่ประชุมผู้ถือหุ้นประจำปี 2562

14. การวิเคราะห์และคำอธิบายของฝ่ายจัดการ

14.1 ผลการดำเนินงาน

ภาพรวมผลการดำเนินงานที่ผ่านมา

สำหรับปี 2559 บริษัทมีกำไรสุทธิจำนวน 881.16 ล้านบาท เพิ่มขึ้นจากปีก่อนจำนวน 132.49 ล้านบาทหรือร้อยละ 17.70 โดยรายได้รวมสำหรับ ปี 2559 มีจำนวน 2,985.19 ล้านบาทเพิ่มขึ้นจากปีก่อนจำนวน 203.31 ล้านบาทหรือร้อยละ 7.31 จากการเน้นการรักษาและดูแลฐานลูกค้าของบริษัทอย่างต่อเนื่อง ในขณะที่บริษัทมีรายจ่ายทางการเงินจำนวน 946.99 ล้านบาท ลดลงจากปีก่อน จำนวน 69.40 ล้านบาท หรือร้อยละ 6.83 ซึ่งยังคงลดลงจากการจัดหาเงินกู้ที่มีต้นทุนต่ำเพื่อรักษาช่องว่างของส่วนต่างอัตราดอกเบี้ยให้อยู่ในระดับที่บริษัทสามารถทำกำไรได้อย่างสม่ำเสมอ

สำหรับปี 2560 บริษัทมีกำไรสุทธิจำนวน 1,125.81 ล้านบาท เพิ่มขึ้นจากปีก่อนจำนวน 244.66 ล้านบาทหรือร้อยละ 27.77 โดยรายได้รวมสำหรับ ปี 2560 มีจำนวน 3,307.24 ล้านบาทเพิ่มขึ้นจากปีก่อนจำนวน 322.04 ล้านบาทหรือร้อยละ 10.79 จากการเน้นการรักษาและดูแลฐานลูกค้าของบริษัทอย่างต่อเนื่อง ในขณะที่บริษัทมีรายจ่ายทางการเงินจำนวน 882.41 ล้านบาท ลดลงจากปีก่อน จำนวน 64.59 ล้านบาท หรือร้อยละ 6.82 ซึ่งยังคงลดลงจากการจัดหาเงินกู้ที่มีต้นทุนต่ำ เพื่อรักษาช่องว่างของส่วนต่างอัตราดอกเบี้ยให้อยู่ในระดับที่บริษัทสามารถทำกำไรได้อย่างสม่ำเสมอ

สำหรับปี 2561 บริษัทมีกำไรสุทธิจำนวน 1,640.71 ล้านบาท เพิ่มขึ้นจากปีก่อนจำนวน 514.90 ล้านบาทหรือร้อยละ 45.74 โดยรายได้รวมสำหรับปี 2561 มีจำนวน 3,827.37 ล้านบาท เพิ่มขึ้นจากปีก่อนจำนวน 520.14 ล้านบาทหรือร้อยละ 15.73 จากการขยายสัดส่วนทางการตลาดและยังคงดูแลรักษฐานลูกค้าของบริษัท ในขณะที่บริษัทมีรายจ่ายทางการเงินจำนวน 869.80 ล้านบาท ลดลงจากปีก่อน จำนวน 12.61 ล้านบาท หรือลดลงร้อยละ 1.43 ซึ่งยังคงลดลงอย่างต่อเนื่องจากการจัดหาเงินกู้ที่มีต้นทุนทางการเงินต่ำและรักษาช่องว่างของส่วนต่างอัตราดอกเบี้ยให้อยู่ในระดับที่บริษัทสามารถทำกำไรได้อย่างสม่ำเสมอ

ในช่วงปลายปี 2561 บริษัท ได้เข้าลงทุนในบริษัท อาร์ทีเอ็น อินซัวร์รันส์ โบรเกอร์ จำกัด (“อาร์ทีเอ็น อินซัวร์รันส์ โบรเกอร์”) ซึ่งประกอบธุรกิจนายหน้าประกันวินาศภัย นายหน้าประกันชีวิต และธุรกิจที่เกี่ยวข้องกับธุรกิจดังกล่าว คิดเป็นสัดส่วนร้อยละ 100 ของหุ้นที่จำหน่ายได้แล้วทั้งหมด (นับรวมการถือหุ้นทั้งทางตรงและทางอ้อม) โดยมีวัตถุประสงค์เพื่อให้บริการเสริมแก่ลูกค้าที่ใช้บริการสินเชื่อเช่าซื้อและเช่าทางการเงินของบริษัท โดยจะสามารถตอบสนองความต้องการของลูกค้าและคงประสิทธิภาพในการให้บริการลูกค้า ซึ่งจะเป็นส่วนหนึ่งที่ทำให้บริษัทประกอบธุรกิจทางด้านการให้บริการสินเชื่อเช่าซื้อและเช่าทางการเงินได้อย่างครบวงจรเติบโตอย่างต่อเนื่องและมั่นคงต่อไป

รายได้

ปี 2559 บริษัทเน้นการดูแลรักษฐานสินเชื่อของบริษัท เพื่อคงส่วนแบ่งทางการตลาด ส่งผลให้บริษัทมีรายได้รวม 2,985.19 ล้านบาท เพิ่มขึ้นจากปี 2558 จำนวน 203.31 ล้านบาท หรือคิดเป็นร้อยละ 7.31 (โดยลูกหนี้เช่าซื้อและลูกหนี้การเงินเพิ่มขึ้นจากปี 2558 จำนวน 3,827.26 ล้านบาทหรือคิดเป็นร้อยละ 13.23)

องค์ประกอบหลักของรายได้ในปี 2559 ของบริษัท ประกอบด้วยรายได้ดอกเบี้ยจากสัญญาเช่าซื้อและสัญญาเช่าการเงินจำนวน 2,484.52 ล้านบาท หรือคิดเป็นร้อยละ 83.23 ของรายได้รวม และมาจากรายได้ค่าธรรมเนียมและบริการจำนวน 273.16 ล้านบาท และรายได้อื่นจำนวน 227.51 ล้านบาท หรือคิดเป็นร้อยละ 9.15 และร้อยละ 7.62 ตามลำดับ

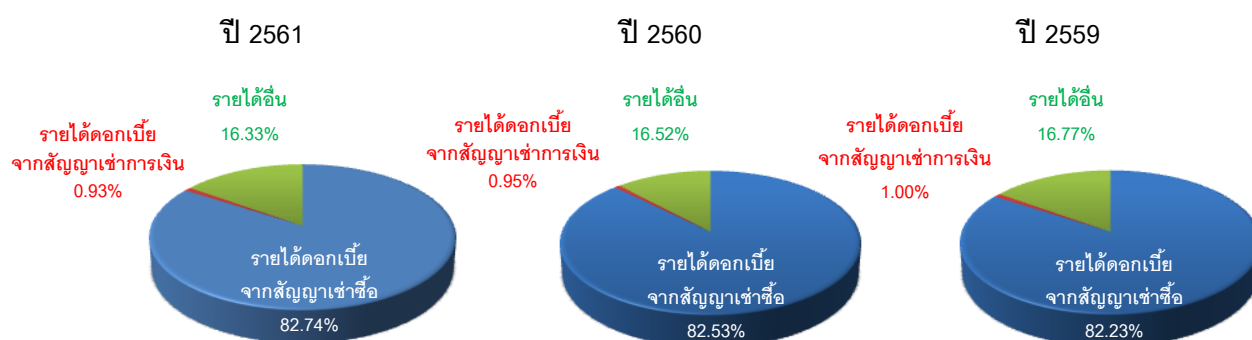
ปี 2560 บริษัทเน้นการดูแลรักษฐานสินเชื่อของบริษัทอย่างต่อเนื่อง เพื่อรักษาส่วนแบ่งทางการตลาด ส่งผลให้บริษัทมีรายได้รวม 3,307.24 ล้านบาท เพิ่มขึ้นจากปี 2559 จำนวน 322.04 ล้านบาท หรือคิดเป็นร้อยละ 10.79 (โดยลูกหนี้เช่าซื้อและลูกหนี้การเงินเพิ่มขึ้นจากปี 2559 จำนวน 5,850.71 ล้านบาทหรือคิดเป็นร้อยละ 17.87)

องค์ประกอบหลักของรายได้ในปี 2560 ของบริษัท ประกอบด้วยรายได้ดอกเบี้ยจากสัญญาเช่าซื้อและสัญญาเช่าการเงินจำนวน 2,760.61 ล้านบาท หรือคิดเป็นร้อยละ 83.48 ของรายได้รวม รายได้ค่าธรรมเนียมและบริการ จำนวน 301.66 ล้านบาท และรายได้อื่นจำนวน 244.97 ล้านบาท หรือคิดเป็นร้อยละ 9.12 และร้อยละ 7.40 ตามลำดับ

ปี 2561 บริษัทขยายฐานสินเชื่อรถยนต์เพื่อการพาณิชย์ในกลุ่มของลูกค้า Fleet ควบคู่ไปกับรักษาฐานสินเชื่อเดิมของบริษัทอย่างต่อเนื่อง เพื่อเพิ่มส่วนแบ่งทางการตลาดให้มากขึ้น ส่งผลให้บริษัทมีรายได้รวม 3,827.37 ล้านบาท เพิ่มขึ้นจากปี 2560 จำนวน 520.14 ล้านบาท หรือคิดเป็นร้อยละ 15.73 (โดยลูกค้านี้เช่าซื้อและลูกหนี้การเงินเพิ่มขึ้นจากปี 2560 จำนวน 7,813.40 ล้านบาทหรือคิดเป็นร้อยละ 20.24)

สำหรับองค์ประกอบหลัก ของรายได้ในปี 2561 ของบริษัท ประกอบด้วยรายได้ดอกเบี้ยจากสัญญาเช่าซื้อและสัญญาเช่าการเงินจำนวน 3,202.27 ล้านบาท หรือคิดเป็นร้อยละ 83.67 ของรายได้รวม รายได้ค่าธรรมเนียมและบริการ จำนวน 342.15 ล้านบาท และรายได้อื่นจำนวน 282.95 ล้านบาท หรือคิดเป็นร้อยละ 8.94 และร้อยละ 7.39 ตามลำดับ

สัดส่วนรายได้ดอกเบี้ยทั้งจากสัญญาเช่าซื้อและสัญญาเช่าทางการเงินต่อรายได้อื่น (ในที่นี้ หมายถึง รายได้ค่าธรรมเนียมและบริการ และรายได้อื่น) ของบริษัท สำหรับปี 2561, 2560 และ 2559 มีรายละเอียดดังนี้



ค่าใช้จ่าย

สำหรับปี 2559 บริษัทมีรายจ่ายทางการเงินจำนวน 947.00 ล้านบาท ค่าใช้จ่ายในการขายและบริหารจำนวน 439.56 ล้านบาท หนี้สูญและหนี้สงสัยจะสูญจำนวน 496.36 ล้านบาท และภาษีเงินได้จำนวน 221.11 ล้านบาท

ต้นทุนทางการเงินในปี 2559 มีจำนวน 947.00 ล้านบาท ลดลง 69.40 ล้านบาท หรือคิดเป็นร้อยละ 6.83 เมื่อเทียบกับปี 2558 ซึ่งมาจากการจัดหาแหล่งเงินกู้ที่มีต้นทุนทางการเงินต่ำอย่างต่อเนื่อง เพื่อรักษาสัดส่วนต่างอัตราดอกเบี้ยให้อยู่ในระดับที่มีความสามารถในการทำกำไรได้อย่างสม่ำเสมอ ทำให้อัตราส่วนดอกเบี้ยจ่ายในปี 2559 ลดลงจากปีก่อนมาอยู่ที่ระดับร้อยละ 3.64

ค่าใช้จ่ายในการขายและบริหารสำหรับปี 2559 มีจำนวน 439.56 ล้านบาท เพิ่มขึ้นจากปี 2558 จำนวน 31.40 ล้านบาท คิดเป็นร้อยละ 7.69 ซึ่งเพิ่มมาจากรายจ่ายหลักๆ คือรายจ่ายพนักงานเพิ่มขึ้นประมาณ 23.82 ล้านบาท

หนี้สูญและหนี้สงสัยจะสูญสำหรับปี 2559 มีจำนวน 496.35 ล้านบาท เพิ่มขึ้นจากปี 2558 จำนวน 84.42 ล้านบาท คิดเป็นร้อยละ 20.49 ทั้งนี้การตั้งสำรองตามปกติของบริษัทเมื่อเปรียบเทียบกับงวดเดียวกันของปีก่อนมีจำนวนลดลง 17.24 ล้านบาท หากแต่บริษัทพิจารณาตั้งสำรองทั่วไปเพิ่มเติมจากงวดเดียวกันของปีก่อนจำนวน 140.00 ล้านบาท (เพื่อเตรียมความพร้อมในการตั้งสำรองตามแนวทางมาตรฐานการบัญชี IFRS 9 ส่งผลให้ภาพรวมของรายจ่าย หนี้สูญและหนี้สงสัยจะสูญเพิ่มขึ้นเมื่อเปรียบเทียบกับงวดเดียวกันของปีก่อน)

สำหรับปี 2560 บริษัทมีรายจ่ายทางการเงินจำนวน 882.41 ล้านบาท ค่าใช้จ่ายในการขายและบริหารจำนวน 495.74 ล้านบาท หนี้สูญและหนี้สงสัยจะสูญจำนวน 523.43 ล้านบาท และภาษีเงินได้จำนวน 279.84 ล้านบาท

ต้นทุนทางการเงินในปี 2560 มีจำนวน 882.41 ล้านบาท ลดลง 64.59 ล้านบาท หรือคิดเป็นร้อยละ 6.82 เมื่อเทียบกับปี 2559 ซึ่งมาจากการจัดหาแหล่งเงินกู้ที่มีต้นทุนทางการเงินต่ำอย่างต่อเนื่อง เพื่อรักษาสัดส่วนต่างอัตราดอกเบี้ยให้อยู่ในระดับที่มีความสามารถในการทำกำไรได้อย่างสม่ำเสมอ ทำให้อัตราส่วนดอกเบี้ยจ่ายในปี 2560 ลดลงจากปีก่อนมาอยู่ที่ระดับร้อยละ 2.90

ค่าใช้จ่ายในการขายและบริหารสำหรับปี 2560 มีจำนวน 495.74 ล้านบาท เพิ่มขึ้นจากปี 2559 จำนวน 56.18 ล้านบาท คิดเป็นร้อยละ 12.78 ซึ่งเพิ่มมาจากรายจ่ายหลักๆ คือรายจ่ายพนักงานเพิ่มขึ้นประมาณ 27.24 ล้านบาท

หนี้สูญและหนี้สงสัยจะสูญสำหรับปี 2560 มีจำนวน 523.43 ล้านบาท เพิ่มขึ้นจากปี 2559 จำนวน 27.07 ล้านบาท คิดเป็นร้อยละ 5.45 ทั้งนี้การตั้งสำรองตามปกติของบริษัทเมื่อเปรียบเทียบกับวงเดียวกันของปีก่อนมีจำนวนลดลง 32.92 ล้านบาท หากแต่บริษัทพิจารณาตั้งสำรองทั่วไปเพิ่มเติมจากวงเดียวกันของปีก่อนจำนวน 60.00 ล้านบาท (เพื่อเตรียมความพร้อมในการตั้งสำรองตามแนวทางมาตรฐานการบัญชี IFRS 9 ส่งผลให้ภาพรวมของรายจ่าย หนี้สูญและหนี้สงสัยจะสูญเพิ่มขึ้นเมื่อเปรียบเทียบกับวงเดียวกันของปีก่อน)

สำหรับปี 2561 บริษัทมีรายจ่ายทางการเงินจำนวน 869.80 ล้านบาท ค่าใช้จ่ายในการขายและบริหารจำนวน 503.56 ล้านบาท หนี้สูญและหนี้สงสัยจะสูญจำนวน 402.60 ล้านบาท และภาษีเงินได้จำนวน 410.70 ล้านบาท

ต้นทุนทางการเงินในปี 2561 มีจำนวน 869.80 ล้านบาท ลดลง 12.61 ล้านบาท หรือคิดเป็นร้อยละ 1.43 เมื่อเทียบกับปี 2560 ซึ่งมาจากการจัดหาแหล่งเงินกู้ที่มีต้นทุนทางการเงินต่ำอย่างต่อเนื่องและการบริหารสัดส่วนโครงสร้างหนี้สิน เพื่อรักษาสัดส่วนต่างอัตราดอกเบี้ยให้อยู่ในระดับที่บริษัทมีความสามารถในการทำกำไรได้อย่างสม่ำเสมอ ส่งผลให้อัตราส่วนดอกเบี้ยจ่ายในปี 2561 ลดลงจากปีก่อนมาอยู่ที่ระดับร้อยละ 2.40

ค่าใช้จ่ายในการขายและบริหารปี 2561 มีจำนวน 503.56 ล้านบาท เพิ่มขึ้นเล็กน้อยจากปี 2560 จำนวน 7.82 ล้านบาท คิดเป็นร้อยละ 1.58 ค่าใช้จ่ายในการขายและบริหารมีรายจ่ายหลักคือ รายจ่ายพนักงานขาดทุน จากการลดมูลค่าทรัพย์สินถาวรยัดและค่าใช้จ่ายสำนักงาน

หนี้สูญและหนี้สงสัยจะสูญสำหรับปี 2561 มีจำนวน 402.60 ล้านบาท ลดลงจากวงเดียวกันของปีก่อน จำนวน 120.83 ล้านบาท คิดเป็นร้อยละ 23.08 ทั้งนี้การตั้งสำรองตามปกติของบริษัทเมื่อเปรียบเทียบกับปี 2560 มีจำนวนลดลงเล็กน้อยประมาณ 10.83 ล้านบาท นอกจากนี้บริษัทพิจารณาตั้งสำรองทั่วไปเพิ่มเติมจำนวน 170.00 ล้านบาท ซึ่งลดลงจากปีก่อนจำนวน 110.00 ล้านบาท (เพื่อเตรียมความพร้อมในการตั้งสำรองตามแนวทางมาตรฐานการบัญชี IFRS 9 ส่งผลให้ภาพรวมของรายจ่ายหนี้สูญและหนี้สงสัยจะสูญลดลงเมื่อเปรียบเทียบกับปีก่อน)

กำไรสุทธิ

	2561	2560	เพิ่มขึ้น (ลดลง)	ร้อยละ
กำไรสุทธิ (ล้านบาท)	1,640.71	1,125.81	514.90	45.74
อัตรากำไรสุทธิ (%)	42.87	34.04	8.83	25.94
อัตราดอกเบี้ยรับ (%)	7.20	7.40	(0.20)	(2.70)
อัตราดอกเบี้ยจ่าย (%)	2.40	2.90	(0.50)	(17.24)
ส่วนต่างอัตราดอกเบี้ย (%)	4.80	4.50	0.30	6.67

ปี 2561 บริษัทมีกำไรสุทธิ 1,640.71 ล้านบาท เพิ่มขึ้นจากปี 2560 จำนวน 514.90 ล้านบาท หรือคิดเป็นร้อยละ 45.74 และบริษัทมีอัตรากำไรสุทธิอยู่ที่ร้อยละ 42.87 เพิ่มขึ้นจากปีก่อนร้อยละ 25.94 จากการขยายสินเชื่อได้ตามเป้าหมายที่วางไว้ และเนื่องจากการแข่งขันในตลาดสินเชื่อที่ยังรุนแรงต่อเนื่องจากปีก่อนส่งผลให้อัตราดอกเบี้ยรับลดลงจากปี 2560 ซึ่งมีจำนวนร้อยละ 7.40 มาอยู่ที่ร้อยละ 7.20 หรือลดลงคิดเป็นร้อยละ 2.70 อย่างไรก็ตามบริษัทยังคงสามารถบริหารต้นทุนทางการเงินให้ลดลงได้อย่างต่อเนื่อง ทำให้อัตราดอกเบี้ยจ่ายลดลงจากปีก่อนมาอยู่ที่ร้อยละ 2.40 ทำให้บริษัทสามารถเพิ่มส่วนต่างของดอกเบี้ยให้อยู่ที่ระดับร้อยละ 4.80

ฐานะทางการเงิน

	2561	2560	เพิ่มขึ้น (ลดลง)	
	ล้านบาท	ล้านบาท	ล้านบาท	ร้อยละ
สินทรัพย์รวม	47,531.06	39,491.79	8,039.27	20.36
ลูกหนี้เข้าซื้อ - สุทธิ	45,865.59	38,122.87	7,742.72	20.31
ลูกหนี้ตามสัญญาเช่าการเงิน - สุทธิ	546.04	475.38	70.66	14.86
ลูกหนี้เข้าซื้อต่อสินทรัพย์รวม (%)	96.50	96.53	(0.03)	(0.03)
สินทรัพย์รอการขาย	78.79	60.17	18.62	30.95

โครงสร้างของสินทรัพย์ของบริษัท มีองค์ประกอบหลักคือลูกหนี้เข้าซื้อ โดย ณ สิ้นปี 2560 บริษัทมีลูกหนี้เข้าซื้อ จำนวน 38,112.87 ล้านบาท (สุทธิจากการหักค่าเผื่อหนี้สงสัยจะสูญ) ซึ่งคิดเป็นร้อยละ 96.53 ของสินทรัพย์รวมของบริษัท

สำหรับปี 2561 บริษัทมีสินทรัพย์รวมจำนวน 47,531.06 ล้านบาท เพิ่มขึ้นร้อยละ 20.36 เมื่อเทียบกับปี 2560 โดยมีสัดส่วนของลูกหนี้เข้าซื้อ (สุทธิจากการหักค่าเผื่อหนี้สงสัยจะสูญ) คิดเป็นร้อยละ 96.50 ของสินทรัพย์รวมซึ่งอยู่ในระดับที่ใกล้เคียงกับปีก่อน ทั้งนี้บริษัทยังคงเน้นการให้บริการสินเชื่อเข้าซื้อซึ่งถือเป็นธุรกิจหลักของบริษัทรวมถึง การดูแลรักษาสถานลูกค้า เพื่อคงส่วนแบ่งทางการตลาดและทำให้บริษัทยังคงมีความสามารถในการแข่งขันได้อย่างต่อเนื่อง

คุณภาพลูกหนี้และการตั้งสำรองหนี้สงสัยจะสูญ

- ลูกหนี้ตามสัญญาเช่าซื้อ

ลูกหนี้ตามสัญญาเช่าซื้อสุทธิของบริษัท ณ วันที่ 31 ธันวาคม 2561 วันที่ 31 ธันวาคม 2560 และวันที่ 31 ธันวาคม 2559 มีจำนวนเท่ากับ 45,865.59 ล้านบาท 38,122.86 ล้านบาท และ 32,311.69 ล้านบาท ตามลำดับ ตามรายละเอียดดังต่อไปนี้

หน่วย : พันบาท	31 ธันวาคม 2561	31 ธันวาคม 2560	31 ธันวาคม 2559
ลูกหนี้ตามสัญญาเช่าซื้อ	53,801,060	44,916,703	38,012,676
หัก รายได้ดอกเบี้ยเช่าซื้อหรือตัดบัญชี	(5,811,544)	(4,958,385)	(4,284,783)
รวม	47,989,516	39,958,318	3,3727,893
หัก ค่าเผื่อหนี้สงสัยจะสูญ	(2,123,924)	(1,835,452)	(1,416,196)
ลูกหนี้สุทธิ	<u>45,865,592</u>	<u>38,122,866</u>	<u>32,311,697</u>

ลูกหนี้ตามสัญญาเช่าซื้อ หลังหักรายได้ดอกเบี้ยเช่าซื้อหรือตัดบัญชี สามารถแยกตามอายุหนี้ที่ค้างชำระ (Aging) ได้ดังนี้

ระยะเวลาที่ค้างชำระ	ณ วันที่ 31 ธันวาคม 2561				
	จำนวนสัญญา	อัตราร้อยละของค่าเผื่อหนี้สงสัยจะสูญ	ยอดลูกหนี้หลังหักดอกเบี้ยเช่าซื้อ	ยอดลูกหนี้หลังหักดอกเบี้ยเช่าซื้อและหลักประกัน	ค่าเผื่อหนี้สงสัยจะสูญ
			(หน่วย : 1,000 บาท)	(หน่วย : 1,000 บาท)	(หน่วย : 1,000 บาท)
ยังไม่ถึงกำหนดชำระ	44,764	1%	36,814,839	2,698,044	26,980
ค้างชำระ 1 งวด	7,486	1%	5,136,893	322,637	3,226
ค้างชำระ 2-3 งวด	6,496	2%	4,256,588	203,832	4,077
ค้างชำระ 4-6 งวด	1,013	20%	642,667	642,667	128,534
ค้างชำระ 7-12 งวด	361	50%	188,423	188,423	94,212
ค้างชำระมากกว่า 12 งวด	444	100%	171,140	171,140	171,140
ลูกหนี้ศาลตัดสิน	744	100%	447,875	447,875	447,875
ลูกหนี้ตามสัญญา ประนีประนอมยอมความ	172	100%	97,456	97,456	97,456
ลูกหนี้ขาดทุนจาก การขายหรือยืม/ค่าเสียหาย	812	100%	233,635	233,635	233,635
ค่าเผื่อหนี้สงสัยจะสูญส่วนเกิน ที่อาจเรียกเก็บไม่ได้					916,789
รวม	62,292		47,989,516	5,005,709	2,123,924

ระยะเวลาที่ค้างชำระ	ณ วันที่ 31 ธันวาคม 2560				
	จำนวนสัญญา	อัตราร้อยละของค่าเผื่อนี้สงสัยจะสูญเสีย	ยอดลูกหนี้หลังหักดอกเบียเข้าซื้อ	ยอดลูกหนี้หลังหักดอกเบียเข้าซื้อและหลักประกัน	ค่าเผื่อนี้สงสัยจะสูญเสีย
			(หน่วย : 1,000 บาท)	(หน่วย : 1,000 บาท)	(หน่วย : 1,000 บาท)
ยังไม่ถึงกำหนดชำระ	39,776	1.00%	30,521,366	2,274,544	22,746
ค้างชำระ 1 งวด	6,947	1.00%	4,274,293	279,576	2,796
ค้างชำระ 2-3 งวด	6,028	2.00%	3,514,297	155,558	3,111
ค้างชำระ 4-6 งวด	987	20.00%	617,532	617,532	123,507
ค้างชำระ 7-12 งวด	387	50.00%	188,655	188,655	94,328
ค้างชำระมากกว่า 12 งวด	420	100.00%	168,363	168,363	168,363
ลูกหนี้ศาลตัดสิน	722	100.00%	381,390	381,390	381,390
ลูกหนี้ตามสัญญา ประนีประนอมยอมความ	215	100.00%	97,167	97,167	97,167
ลูกหนี้ขาดทุนจาก การขายรถยี่ด/ค่าเสียหาย	687	100.00%	195,255	195,255	195,255
ค่าเผื่อนี้สงสัยจะสูญเสียส่วนเกิน ที่อาจเรียกเก็บไม่ได้					746,789
รวม	56,169		39,958,318	4,358,040	1,835,452

ระยะเวลาที่ค้างชำระ	ณ วันที่ 31 ธันวาคม 2559				
	จำนวนสัญญา	อัตราร้อยละของค่าเผื่อนี้สงสัยจะสูญเสีย	ยอดลูกหนี้หลังหักดอกเบียเข้าซื้อ	ยอดลูกหนี้หลังหักดอกเบียเข้าซื้อและหลักประกัน	ค่าเผื่อนี้สงสัยจะสูญเสีย
			(หน่วย : 1,000 บาท)	(หน่วย : 1,000 บาท)	(หน่วย : 1,000 บาท)
ยังไม่ถึงกำหนดชำระ	36,653	1.00%	24,955,947	1,900,466	19,005
ค้างชำระ 1 งวด	6,733	1.00%	3,784,749	236,351	2,363
ค้างชำระ 2-3 งวด	6,338	2.00%	3,475,762	143,834	2,877
ค้างชำระ 4-6 งวด	1,085	20.00%	598,580	598,580	119,716
ค้างชำระ 7-12 งวด	448	50.00%	214,818	214,818	107,409
ค้างชำระมากกว่า 12 งวด	428	100.00%	164,158	164,158	164,158
ลูกหนี้ศาลตัดสิน	603	100.00%	276,417	276,417	276,417
ลูกหนี้ตามสัญญา ประนีประนอมยอมความ	244	100.00%	113,211	113,211	113,211
ลูกหนี้ขาดทุนจาก การขายรถยี่ด/ค่าเสียหาย	424	100.00%	144,251	144,251	144,251
ค่าเผื่อนี้สงสัยจะสูญเสียส่วนเกิน ที่อาจเรียกเก็บไม่ได้					466,789
รวม	52,956		33,727,893	3,792,086	1,416,196

หมายเหตุ : การตั้งค่าเผื่อนี้สงสัยจะสูญเสียของลูกหนี้ค้างชำระตั้งแต่ 4 งวดขึ้นไปจะไม่หักหลักประกัน

- ลูกหนี้ตามสัญญาเช่าการเงิน

ณ วันที่ 31 ธันวาคม 2561 (หน่วย : 1,000 บาท)					
ลูกหนี้ตามสัญญาเช่าการเงิน	จำนวนสัญญา	ยอดลูกหนี้ หลังหักรายได้ จากสัญญาเช่า การเงินรอดัดบัญชี	ยอดลูกหนี้ หลังหักรายได้ จากสัญญาเช่า การเงินรอดัดบัญชี และหลักประกัน	อัตราร้อยละ ของ ค่าเผื่อนี้ สงสัยจะสูญ	ค่าเผื่อนี้ สงสัยจะสูญ
ยังไม่ถึงกำหนดชำระ	380	519,348	31,911	1%	319
ค้างชำระ 1 งวด	13	20,503	1,292	1%	13
ค้างชำระ 2-3 งวด	4	6,523	24	2%	-
ค้างชำระ 4-6 งวด	-	-	-	20%	-
ค้างชำระ 7-12 งวด	-	-	-	50%	-
ค้างชำระเกินกว่า 12 งวด	4	7,787	7,787	100%	7,787
ลูกหนี้ศาลตัดสิน	1	915	915	100%	915
ลูกหนี้ตามสัญญา ประนีประนอมยอมความ	1	766	766	100%	766
รวม		555,842	42,695		9,800

ณ วันที่ 31 ธันวาคม 2560 (หน่วย : 1,000 บาท)					
ลูกหนี้ตามสัญญาเช่าการเงิน	จำนวนสัญญา	ยอดลูกหนี้ หลังหักรายได้ จากสัญญาเช่า การเงินรอดัดบัญชี	ยอดลูกหนี้ หลังหักรายได้ จากสัญญาเช่า การเงินรอดัดบัญชี และหลักประกัน	อัตราร้อยละ ของ ค่าเผื่อนี้ สงสัยจะสูญ	ค่าเผื่อนี้ สงสัยจะสูญ
ยังไม่ถึงกำหนดชำระ	317	452,869	26,080	1%	261
ค้างชำระ 1 งวด	10	16,700	1,186	1%	12
ค้างชำระ 2-3 งวด	3	3,643	159	2%	3
ค้างชำระ 4-6 งวด	-	-	-	20%	-
ค้างชำระ 7-12 งวด	2	4,892	4,892	50%	2,446
ค้างชำระเกินกว่า 12 งวด	4	4,575	4,575	100%	4,575
รวม	336	482,679	36,892		7,297

ณ วันที่ 31 ธันวาคม 2559 (หน่วย : 1,000 บาท)

ลูกหนี้ตามสัญญาเช่าการเงิน	จำนวนสัญญา	ยอดลูกหนี้หลังหักรายได้จากสัญญาเช่าการเงินรอดัดบัญชี	ยอดลูกหนี้หลังหักรายได้จากสัญญาเช่าการเงินรอดัดบัญชีและหักประกัน	อัตราร้อยละของค่าเผื่อนี้สงสัยจะสูญ	ค่าเผื่อนี้สงสัยจะสูญ
ยังไม่ถึงกำหนดชำระ	276	410,464	20,855	1%	209
ค้างชำระ 1 งวด	10	17,499	1,421	1%	14
ค้างชำระ 2-3 งวด	4	8,100	-	2%	-
ค้างชำระ 4-6 งวด	-	-	-	20%	-
ค้างชำระ 7-12 งวด	-	-	-	50%	-
ค้างชำระเกินกว่า 12 งวด	4	4,581	4,581	100%	4,581
รวม	294	440,644	26,857		4,804

ณ วันที่ 31 ธันวาคม 2559 บริษัทมีการตั้งสำรองค่าเผื่อนี้สงสัยจะสูญลูกหนี้เช่าซื้อและลูกหนี้เช่าทางการเงิน จำนวน 1,420.99 ล้านบาท เพิ่มขึ้น 420.64 ล้านบาท หรือเพิ่มขึ้นร้อยละ 42.05 เมื่อเทียบกับปี 2558 จากการตั้งสำรองตามปกติของบริษัทที่มีการขยายตัวอย่างต่อเนื่อง และการพิจารณาตั้งค่าเผื่อนี้สงสัยจะสูญส่วนเกินเผื่อนี้ที่อาจเรียกเก็บไม่ได้เพิ่มเติม

ณ วันที่ 31 ธันวาคม 2560 บริษัทมีการตั้งสำรองค่าเผื่อนี้สงสัยจะสูญลูกหนี้เช่าซื้อและลูกหนี้เช่าทางการเงิน จำนวน 1,842.75 ล้านบาท เพิ่มขึ้น 421.76 ล้านบาท หรือเพิ่มขึ้นร้อยละ 29.68 เมื่อเทียบกับปี 2559 ทั้งนี้การตั้งสำรองตามปกติของบริษัทเมื่อเปรียบเทียบกับงวดเดียวกันของปีก่อนมีจำนวนลดลง 32.92 ล้านบาท หากแต่บริษัทพิจารณาตั้งสำรองทั่วไปเพิ่มเติมจากงวดเดียวกันของปีก่อนจำนวน 60.00 ล้านบาท เพื่อเตรียมความพร้อมในการตั้งสำรองตามแนวทางมาตรฐานการบัญชี IFRS9 ส่งผลให้ภาพรวมของรายจ่ายหนี้สูญและหนี้สงสัยจะสูญเพิ่มขึ้นเมื่อเปรียบเทียบกับงวดเดียวกันของปีก่อน

ณ วันที่ 31 ธันวาคม 2561 บริษัทมีค่าเผื่อนี้สงสัยจะสูญลูกหนี้เช่าซื้อและลูกหนี้เช่าทางการเงิน จำนวน 2,133.72 ล้านบาท เพิ่มขึ้น 290.97 ล้านบาท หรือเพิ่มขึ้นร้อยละ 15.79 เมื่อเทียบกับสิ้นปี 2560 การตั้งสำรองตามปกติของบริษัทเมื่อเปรียบเทียบกับปี 2560 มีจำนวนลดลงประมาณ 10.83 ล้านบาท นอกจากนี้บริษัทได้พิจารณาตั้งสำรองทั่วไปเพิ่มเติมจำนวน 170.00 ล้านบาท ซึ่งลดลงจากปีก่อนจำนวน 110 ล้านบาท เพื่อเตรียมความพร้อมในการตั้งสำรองตามแนวทางมาตรฐานการบัญชี IFRS9 ส่งผลให้ภาพรวมของรายจ่ายหนี้สูญและหนี้สงสัยจะสูญลดลงเมื่อเปรียบเทียบกับปีก่อน

บริษัทมีนโยบายตัดหนี้สูญโดยจะตัดจำหน่ายลูกหนี้ออกจากบัญชีเมื่อศาลมีคำพิพากษาตัดสินให้ลูกหนี้และผู้ค้ำประกันชำระหนี้ให้บริษัทและบริษัทไม่สามารถยึดทรัพย์หรือบังคับคดีให้เป็นไปตามคำพิพากษาได้ การตัดจำหน่ายลูกหนี้เป็นหนี้สูญจะนำไปลดค่าเผื่อนี้สงสัยจะสูญ และหนี้สูญได้รับคืนจะบันทึกในส่วนของรายได้อื่น สำหรับในปี 2561 ปี 2560 และปี 2559 บริษัทตัดหนี้สูญเป็นจำนวน 111.62 ล้านบาท 101.68 ล้านบาท และ 75.73 ล้านบาท ตามลำดับ

จากตารางข้างต้น ลูกหนี้เช่าซื้อและลูกหนี้เช่าทางการเงินหลังจากหักดอกเบี้ยที่ยังไม่ถือเป็นรายได้ สำหรับปี 2561 ปี 2560 และปี 2559 นั้น ส่วนใหญ่เป็นลูกหนี้ปกติที่ค้างชำระไม่เกิน 3 งวด รวมจำนวนเงิน 46,754.69 ล้านบาท 38,783.17 ล้านบาท และ 32,654.34 ล้านบาท ตามลำดับ คิดเป็นร้อยละ 96.31 ร้อยละ 95.90 และร้อยละ 95.57 ของลูกหนี้ตามสัญญาเช่าซื้อและลูกหนี้เช่าทางการเงินรวมตามลำดับ ซึ่งแสดงให้เห็นถึงลูกหนี้ส่วนใหญ่ของบริษัทที่ผ่านมายังคงอยู่ในระดับปกติทั่วไป

- ความเพียงพอของการตั้งค่าเผื่อนี้สงสัยจะสูญ

บริษัทตั้งค่าเผื่อนี้สงสัยจะสูญสำหรับลูกหนี้ตามสัญญาเช่าซื้อและสัญญาเช่าการเงินตามผลขาดทุนโดยประมาณที่อาจจะเก็บเงินจากลูกหนี้ไม่ได้ โดยพิจารณาจากสถานะปัจจุบันของลูกหนี้คงค้าง โดยลูกหนี้ที่ค้างชำระไม่เกินกว่า 3 งวดจะพิจารณาตั้งค่าเผื่อนี้สงสัยจะสูญจากยอดเงินต้นสุทธิหลังหักหลักประกัน และสำหรับลูกหนี้ที่ค้างชำระเกินกว่า 3 งวดจะพิจารณาตั้งค่าเผื่อนี้สงสัยจะสูญโดยไม่หักหลักประกัน และสำหรับลูกหนี้ตามสัญญาประนีประนอมยอมความ-กฎหมายพิจารณาตั้งค่าเผื่อนี้สงสัยจะสูญ โดยไม่หักหลักประกันเช่นกัน

นอกจากนี้บริษัทยังได้ระมัดระวังโดยการพิจารณาตั้งค่าเผื่อนี้สงสัยจะสูญส่วนเกินเผื่อนี้ที่อาจเรียกเก็บไม่ได้และเพิ่มประสิทธิภาพในการจัดเก็บหนี้เพื่อให้สอดคล้องกับการขยายขนาดของพอร์ตสินเชื่อโดยในปี 2561 ปี 2560 และปี 2559 บริษัทมีสินเชื่อที่ไม่ก่อให้เกิดรายได้ (NPL) จากลูกหนี้เช่าซื้อและลูกหนี้เช่าทางการเงิน จำนวน 1,780.66 ล้านบาท 1,657.92 ล้านบาท และ 1,516.02 ล้านบาท ตามลำดับ และมีค่าเผื่อนี้สงสัยจะสูญจำนวน 2,133.72 ล้านบาท 1,842.75 ล้านบาท และ 1,420.99 ล้านบาท ตามลำดับ

ณ วันที่ 31 ธันวาคม 2561 วันที่ 31 ธันวาคม 2560 และวันที่ 31 ธันวาคม 2559 บริษัทมีอัตราค่าเผื่อนี้สงสัยจะสูญร้อยละ 119.18 ร้อยละ 111.16 และร้อยละ 93.73 ของยอดสินเชื่อที่ไม่ก่อให้เกิดรายได้ตามลำดับ ซึ่งหากพิจารณาการให้สินเชื่อที่รัดกุมและการติดตามลูกหนี้ที่เข้มงวด บริษัทเชื่อว่าการตั้งค่าเผื่อนี้สงสัยจะสูญยังคงมีความเหมาะสม เพียงพอและมีประสิทธิภาพภายใต้การดำเนินงานโดยปกติของบริษัท

หนี้สินรวม

	30 ธันวาคม 2561	31 ธันวาคม 2560	31 ธันวาคม 2559
	ล้านบาท	ล้านบาท	ล้านบาท
หนี้สินรวม	40,336.10	33,864.49	28,355.48
เงินกู้ยืมระยะสั้นและเงินเบิกเกินบัญชี	21,981.88	17,202.01	19,959.22
เงินกู้ยืมระยะยาว	100.00	339.00	1,188.97
หุ้นกู้ระยะยาว	17,201.58	15,549.60	6,528.42
หนี้สินอื่นรวม	1,052.64	773.88	678.84

หมายเหตุ : เงินกู้ยืมระยะสั้นและเงินเบิกเกินบัญชีรวมส่วนของหนี้สินที่ครบกำหนดชำระภายใน 1 ปี

บริษัทมีหนี้สินรวม ณ วันที่ 31 ธันวาคม 2561 วันที่ 31 ธันวาคม 2560 และวันที่ 31 ธันวาคม 2559 เป็นจำนวนเงิน 40,336.10 ล้านบาท 33,864.50 ล้านบาท และ 28,355.48 ล้านบาท ตามลำดับ โดยหนี้สินรวม ณ วันที่ 31 ธันวาคม 2561 เพิ่มขึ้นร้อยละ 19.11 จากสิ้นปี 2560 และหนี้สินรวมในปี 2560 เพิ่มขึ้นร้อยละ 19.43 จากสิ้นปี 2559 จะเห็นได้ว่าหนี้สินรวมของบริษัทเพิ่มสูงขึ้น ซึ่งเกิดจากการจัดหาเงินกู้ยืมทั้งระยะสั้นและระยะยาว เพื่อรองรับการปล่อยสินเชื่อของบริษัท

ณ วันที่ 31 ธันวาคม 2561 เงินกู้ยืมของบริษัท ประกอบด้วยรายการหลักคือเงินกู้ยืมระยะสั้น จำนวน 21,981.88 ล้านบาท เงินกู้ยืมระยะยาวจำนวน 100.00 ล้านบาท และหุ้นกู้ระยะยาวจำนวน 17,201.58 ล้านบาท

หนี้สินอื่นรวมประกอบด้วยรายการหลักดังนี้ ภาษีเงินได้นิติบุคคลค้างจ่าย เจ้าหนี้อื่น ค่าเบี้ยประกันรถยนต์ของลูกหนี้ ค้างจ่าย เงินโอนรอดตัดบัญชี ดอกเบี้ยค้างจ่าย โดย ณ วันที่ 31 ธันวาคม 2561 บริษัทมีหนี้สินอื่นมีจำนวน 1,052.64 ล้านบาท เพิ่มขึ้นจากปี 2560 จำนวน 278.76 ล้านบาท หรือเพิ่มขึ้นร้อยละ 36.02

ส่วนของผู้ถือหุ้น

เมื่อวันที่ 1 เมษายน 2559 ที่ประชุมสามัญผู้ถือหุ้นของบริษัท ได้มีมติอนุมัติให้จัดสรรกำไรสุทธิประจำปี 2558 จำนวน 37.50 ล้านบาท ไปเป็นสำรองตามกฎหมาย และมีมติอนุมัติจ่ายเงินปันผลเป็นเงินสด ในอัตราหุ้นละ 0.18 บาท ให้แก่ผู้ถือหุ้นเดิม จำนวนเงินรวม 434.92 ล้านบาท หรือคิดเป็นอัตราร้อยละ 58.09 ของกำไรสุทธิปี 2558

สำหรับปี 2559 บริษัทมีจำนวนส่วนของผู้ถือหุ้น 5,009.39 ล้านบาท เพิ่มขึ้นจากปี 2558 จำนวนประมาณ 445.13 ล้านบาท หรือคิดเป็นร้อยละ 9.75 มาจากกำไรประจำปีจำนวน 881.16 ล้านบาท และการจ่ายเงินปันผลเป็นเงินสดจำนวน 434.92 ล้านบาท และการจัดสรรตามกฎหมายจำนวน 45.00 ล้านบาท

เมื่อวันที่ 4 เมษายน 2560 ที่ประชุมสามัญผู้ถือหุ้นของบริษัท ได้มีมติอนุมัติให้จัดสรรกำไรสุทธิประจำปี 2559 จำนวน 45.00 ล้านบาท ไปเป็นสำรองตามกฎหมาย และมีมติอนุมัติจ่ายเงินปันผลเป็นเงินสด ในอัตราหุ้นละ 0.21 บาท ให้แก่ผู้ถือหุ้นเดิม จำนวนเงินรวม 507.41 ล้านบาท หรือคิดเป็นอัตราร้อยละ 57.58 ของกำไรสุทธิปี 2559

สำหรับปี 2560 บริษัทมีจำนวนส่วนของผู้ถือหุ้น 5,627.30 ล้านบาท เพิ่มขึ้นจากปี 2559 จำนวนประมาณ 617.91 ล้านบาท หรือคิดเป็นร้อยละ 12.33 มาจากกำไรประจำปีจำนวน 1,125.81 ล้านบาท และการจ่ายเงินปันผลเป็นเงินสดจำนวน 507.41 ล้านบาท และการจัดสรรตามกฎหมายจำนวน 14.00 ล้านบาท

เมื่อวันที่ 3 เมษายน 2561 ที่ประชุมสามัญผู้ถือหุ้นของบริษัท ได้มีมติอนุมัติให้จัดสรรกำไรสุทธิประจำปี 2560 จำนวน 14.00 ล้านบาท ไปเป็นสำรองตามกฎหมาย และมีมติให้ลดทุนจดทะเบียนจากเดิมจำนวน 2,416,227,333 บาท เป็นทุนจดทะเบียนจำนวน 2,416,227,209 บาท (มูลค่าที่ตราไว้หุ้นละ 1.00 บาท) จากการจ่ายหุ้นปันผล เมื่อวันที่ 29 เมษายน 2558 ทำให้บริษัทมีจำนวนเศษหุ้นคงเหลือจากการจ่ายหุ้นปันผลดังกล่าว จำนวน 124 หุ้น ซึ่งบริษัทได้จดทะเบียนการลดทุนกับกระทรวงพาณิชย์แล้ว เมื่อวันที่ 10 เมษายน 2561 นอกจากนี้ยังได้มีมติอนุมัติการเพิ่มทุนจดทะเบียนของบริษัทจากเดิมจำนวน 2,416,227,209 บาท เป็นทุนจดทะเบียนใหม่จำนวน 3,020,284,011 บาท โดยการออกหุ้นสามัญใหม่เพิ่มขึ้นจำนวน 604,056,802 หุ้น (มูลค่าที่ตราไว้หุ้นละ 1.00 บาท) เพื่อรองรับการจ่ายปันผลเป็นหุ้นสามัญของบริษัท คิดเป็นการจ่ายเงินปันผลในอัตราหุ้นละ 0.25 บาท ให้แก่ผู้ถือหุ้นเดิมในอัตรา 4 หุ้นเดิมต่อ 1 หุ้นปันผล ในกรณีที่หุ้นสามัญที่เกิดจากการจ่ายเงินปันผลคำนวณได้ออกมาเป็นเศษของหุ้น บริษัทจะจ่ายเงินปันผลในส่วนเศษหุ้นนี้เป็นเงินสดให้แก่ผู้ถือหุ้น ซึ่งบริษัทได้จดทะเบียนการเพิ่มทุนกับกระทรวงพาณิชย์แล้ว เมื่อวันที่ 11 เมษายน 2561 และจ่ายเงินปันผลเป็นเงินสดในอัตราหุ้นละ 0.03 บาท ให้แก่ผู้ถือหุ้น รวมเป็นจำนวนเงินทั้งสิ้น 676,543,618.52 บาท

ณ วันที่ 31 ธันวาคม 2561 บริษัทมีจำนวนส่วนของผู้ถือหุ้น 7,194.96 ล้านบาท เพิ่มขึ้นจากสิ้นปี 2560 จำนวนประมาณ 1,567.66 ล้านบาท หรือคิดเป็นร้อยละ 27.86 มาจากกำไรสุทธิในปี 2561 ซึ่งสุทธิต่อจากสำรองตามกฎหมายและเงินปันผลจ่าย

สภาพคล่อง

กระแสเงินสด	31 ธันวาคม 2561	31 ธันวาคม 2560	31 ธันวาคม 2559
	ล้านบาท	ล้านบาท	ล้านบาท
เงินสดสุทธิได้มาจาก (ใช้ไปใน) กิจกรรมดำเนินงาน	(5,225.21)	(3,969.21)	(1,970.26)
เงินสดสุทธิได้มาจาก (ใช้ไปใน) กิจกรรมลงทุน	(6.82)	(4.79)	(47.11)
เงินสดสุทธิได้มาจาก (ใช้ไปใน) กิจกรรมจัดหาเงิน	5,255.55	4,046.53	1,971.37
เงินสดเพิ่มขึ้น (ลดลง) สุทธิ	23.53	72.53	(46.01)
เงินสดและเงินฝากธนาคาร	213.95	190.42	117.88

ในปี 2559 บริษัทมีเงินสดจำนวน 117.88 ล้านบาท โดยมีกระแสเงินสดสุทธิลดลงจำนวน 46.01 ล้านบาท ลดลงจากปี 2558 ซึ่งมีเงินสด จำนวน 163.89 ล้านบาท เกิดจากกระแสเงินสดสุทธิที่ได้มาจากกิจกรรมจัดหาเงินจำนวน 1,971.37 ล้านบาท ซึ่งมาจากการจัดหาเงินทุนเพื่อรองรับการปล่อยสินเชื่อของบริษัท ในขณะที่มีกระแสเงินสดสุทธิใช้ไปในการดำเนินงานเพื่อการปล่อยสินเชื่อตามปกติของบริษัทจำนวน 1,970.26 ล้านบาท โดยมีกระแสเงินสดสุทธิที่ใช้ไปในกิจกรรมการลงทุนจำนวน 47.11 ล้านบาท

ในปี 2560 บริษัทมีเงินสดจำนวน 190.42 ล้านบาท โดยมีกระแสเงินสดสุทธิเพิ่มขึ้นจำนวน 72.53 ล้านบาท เพิ่มขึ้นจากปี 2559 ซึ่งมีเงินสดจำนวน 117.88 ล้านบาท เกิดจากกระแสเงินสดสุทธิที่ได้มาจากกิจกรรมจัดหาเงินจำนวน 4,046.53 ล้านบาท ซึ่งมาจากการจัดหาเงินทุนเพื่อรองรับการปล่อยสินเชื่อของบริษัท ในขณะที่มีกระแสเงินสดสุทธิใช้ไปในการดำเนินงานเพื่อการปล่อยสินเชื่อตามปกติของบริษัท จำนวน 3,969.21 ล้านบาท โดยมีกระแสเงินสดสุทธิที่ใช้ไปในกิจกรรมการลงทุนจำนวน 4.79 ล้านบาท

ณ วันที่ 31 ธันวาคม 2561 บริษัทมีเงินสดจำนวน 213.95 ล้านบาท โดยมีกระแสเงินสดสุทธิเพิ่มขึ้นจำนวน 23.53 ล้านบาท เพิ่มขึ้นจากสิ้นปี 2560 ที่มีเงินสดจำนวน 190.42 ล้านบาท เกิดจากกระแสเงินสดสุทธิที่ได้มาจากกิจกรรมจัดหาเงินจำนวน 5,255.55 ล้านบาท ซึ่งมาจากการจัดหาเงินทุนเพื่อรองรับการปล่อยสินเชื่อของบริษัท ในขณะที่มีกระแสเงินสดสุทธิใช้ไปในการดำเนินงานเพื่อการปล่อยสินเชื่อตามปกติของบริษัทจำนวน 5,225.21 ล้านบาท โดยมีกระแสเงินสดสุทธิใช้ไปจากกิจกรรมการลงทุนจำนวน 6.82 ล้านบาท

อัตราส่วนสภาพคล่อง

ในปี 2560 บริษัทมีอัตราสภาพคล่อง 0.79 เท่า โดยมีสินทรัพย์หมุนเวียนรวมที่จำนวน 16,702.59 ล้านบาท และมีหนี้สินหมุนเวียนรวมจำนวน 22,997.53 ล้านบาท มีสินทรัพย์หมุนเวียนรวมน้อยกว่าหนี้สินหมุนเวียนรวมประมาณ 6,294.94 ล้านบาท อย่างไรก็ตามบริษัทยังคงมีความคล่องตัวของฐานะการเงินในระยะสั้นนี้อยู่เนื่องจากหนี้สินหมุนเวียนรวมโดยส่วนใหญ่มาจากเงินกู้ยืมระยะสั้นจากสถาบันการเงิน (BE และ PN) และส่วนของหุ้นกู้ครบกำหนดชำระภายในระยะเวลา 1 ปี โดยเงินกู้ยืมระยะสั้นทั้งสองส่วนดังกล่าวส่วนใหญ่สามารถที่จะหาชดเชยโดยการออกใหม่เมื่อเงินกู้ครบอายุได้ก่อนหรือครบกำหนด ประกอบกับบริษัทยังมีวงเงินกู้ระยะสั้นสำรองจากธนาคารธนชาต จำกัด (มหาชน) ซึ่งเป็นบริษัทแม่ที่พร้อมจะสนับสนุนสภาพคล่องในระยะสั้นเพิ่มเติม จึงทำให้ความเสี่ยงในด้านสภาพคล่องของบริษัทสามารถบริหารให้อยู่ในระดับที่ยอมรับได้และไม่กระทบต่อการดำเนินธุรกิจหลักของบริษัท

ในส่วนของอัตราส่วนสภาพคล่องหมุนเร็วอยู่ที่ระดับ 0.78 เท่า ไม่แตกต่างจากอัตราส่วนสภาพคล่องเนื่องจากสินทรัพย์หมุนเวียนของบริษัทส่วนใหญ่เป็นสินทรัพย์ที่มีสภาพคล่องสูงโดยคิดเป็นร้อยละ 98.41 ของสินทรัพย์หมุนเวียนรวม

ณ วันที่ 31 ธันวาคม 2561 บริษัทมีอัตราสภาพคล่อง 0.73 เท่า โดยมีสินทรัพย์หมุนเวียนรวมที่จำนวน 16,702.59 ล้านบาท และมีหนี้สินหมุนเวียนรวมจำนวน 22,997.54 ล้านบาท มีสินทรัพย์หมุนเวียนรวมน้อยกว่าหนี้สินหมุนเวียนรวมประมาณ 6,294.95 ล้านบาท อย่างไรก็ตามบริษัทยังคงมีความคล่องตัวของฐานะการเงินในระยะสั้นนี้อยู่เนื่องจากหนี้สินหมุนเวียนรวมโดยส่วนใหญ่มาจากเงินกู้ยืมระยะสั้นจากสถาบันการเงิน (BE และ PN) และส่วนของหุ้นกู้ครบกำหนดชำระภายในระยะเวลา 1 ปี โดยเงินกู้ยืมระยะสั้นทั้งสองส่วนดังกล่าวส่วนใหญ่สามารถที่จะหาชดเชยโดยการออกใหม่เมื่อเงินกู้ครบอายุได้ก่อนหรือครบกำหนด ประกอบกับบริษัทยังมีวงเงินกู้ระยะสั้นสำรองจากธนาคารธนชาต จำกัด (มหาชน) ซึ่งเป็นบริษัทแม่ที่พร้อมจะสนับสนุนสภาพคล่องในระยะสั้นเพิ่มเติม จึงทำให้ความเสี่ยงในด้านสภาพคล่องของบริษัทสามารถบริหารให้อยู่ในระดับที่ยอมรับได้และไม่กระทบต่อการดำเนินธุรกิจหลักของบริษัท

ในส่วนของอัตราส่วนสภาพคล่องหมุนเร็วอยู่ที่ระดับ 0.71 เท่า ไม่แตกต่างจากอัตราส่วนสภาพคล่องเนื่องจากสินทรัพย์หมุนเวียนของบริษัทส่วนใหญ่เป็นสินทรัพย์ที่มีสภาพคล่องสูงโดยคิดเป็นร้อยละ 97.79 ของสินทรัพย์หมุนเวียนรวม