

ส่วนที่ 3

ฐานะการเงินและผลการดำเนินงาน

13. ข้อมูลทางการเงินที่สำคัญ

สรุปรายงานการสอบบัญชี

ปี พ.ศ.2555

นางสุมาลี โชคดีอนันต์ ผู้สอบบัญชีรับอนุญาตเลขที่ 3322

สำนักงานบัญชี แกรนท์ ธอนตัน

ปี พ.ศ.2556

นายขจรเกียรติ อรุณไพโรจน์กุล ผู้สอบบัญชีรับอนุญาตเลขที่ 3445

บริษัท ไพรัชวอเตอร์เอ็นสึเคปเปอร์ส เอพีเอส จำกัด (PWC)

ปี พ.ศ.2557

นายขจรเกียรติ อรุณไพโรจน์กุล ผู้สอบบัญชีรับอนุญาตเลขที่ 3445

บริษัท ไพรัชวอเตอร์เอ็นสึเคปเปอร์ส เอพีเอส จำกัด (PWC)

ซึ่งรายงานการตรวจสอบบัญชีและสอบทานของผู้สอบบัญชีของบริษัท มาสเตอร์ แอด จำกัด (มหาชน)

ปี พ.ศ.2555 ผู้สอบบัญชีรับอนุญาตได้แสดงความเห็นอย่างไม่มีเงื่อนไข และมีข้อสังเกต

ปี พ.ศ.2556 ผู้สอบบัญชีรับอนุญาตได้แสดงความเห็นอย่างไม่มีเงื่อนไข

ปี พ.ศ.2557 ผู้สอบบัญชีรับอนุญาตได้แสดงความเห็นอย่างไม่มีเงื่อนไข

บริษัท มาสเตอร์ แอด จำกัด (มหาชน) จำกัด บริษัทย่อย และกิจการร่วมค้า

งบแสดงฐานะการเงิน (งบการเงินรวม)

งบแสดงฐานะการเงิน	31 ธันวาคม 2557		31 ธันวาคม 2556	
	(บาท)	%	(บาท)	%
สินทรัพย์หมุนเวียน				
เงินสดและรายการเทียบเท่าเงินสด	148,648,660	17.69%	267,271,389	31.25%
เงินลงทุนชั่วคราว	187,758,033	22.34%	151,171,165	17.68%
ลูกหนี้การค้าและลูกหนี้อื่น - สุทธิ	194,088,541	23.10%	189,527,592	22.16%
สินค้าคงเหลือ	2,829,745	0.34%	12,930,973	1.51%
เงินให้กู้แก่กิจการอื่น	9,127,066	1.09%	-	0.00%
สินทรัพย์หมุนเวียนอื่น	8,946,774	1.06%	10,577,080	1.24%
รวมสินทรัพย์หมุนเวียน	551,398,819	65.61%	631,478,199	73.84%
เงินลงทุนในบริษัทย่อย	-	0.00%	-	0.00%
เงินลงทุนในบริษัทร่วมและกิจการร่วมค้า - สุทธิ	28,490,035	3.39%	25,970,293	3.04%
เงินฝากสถาบันการเงินที่มีข้อจำกัดในการใช้	5,951,672	0.71%	6,452,059	0.75%
อสังหาริมทรัพย์เพื่อการลงทุน	35,316,836	4.20%	35,316,836	4.13%
อาคาร และอุปกรณ์ - สุทธิ	139,491,517	16.60%	85,867,934	10.04%
สินทรัพย์ไม่มีตัวตน - สุทธิ	151,468	0.02%	775,658	0.09%
ค่าความนิยม	13,997,552	1.67%	13,997,552	1.64%
สินทรัพย์ภาษีเงินได้รอการตัดบัญชี	4,637,008	0.55%	3,494,902	0.41%
ค่าเช่าพื้นที่โฆษณาจ่ายล่วงหน้า - สุทธิ	10,396,473	1.24%	18,324,211	2.14%
สินทรัพย์ไม่หมุนเวียนอื่น - สุทธิ	50,527,836	6.01%	33,514,348	3.92%
รวมสินทรัพย์ไม่หมุนเวียน	288,960,397	34.39%	223,713,793	26.16%
รวมสินทรัพย์	840,359,216	100.00%	855,191,992	100.00%

บริษัท มาสเตอร์ แอด จำกัด (มหาชน) จำกัด บริษัทย่อย และกิจการร่วมค้า

งบแสดงฐานะการเงิน (งบการเงินรวม)

งบแสดงฐานะการเงิน	31 ธันวาคม 2557		31 ธันวาคม 2556	
	(บาท)	%	(บาท)	%
หนี้สินและส่วนของผู้ถือหุ้น				
หนี้สินหมุนเวียน				
เงินกู้ยืมระยะสั้นจากสถาบันการเงิน	23,000,000	2.74%	-	0.00%
เจ้าหนี้การค้าและเจ้าหนี้อื่น	86,918,143	10.34%	106,387,842	12.44%
เงินกู้ยืมระยะยาวจากสถาบันการเงินที่ถึงกำหนดชำระภายใน 1 ปี	6,538,000	0.78%	-	0.00%
หนี้สินสัญญาเช่าการเงินที่ถึงกำหนดชำระภายใน 1 ปี	135,672	0.02%	135,672	0.02%
ภาษีเงินได้ค้างจ่าย	6,279,335	0.75%	8,106,290	0.95%
ภาษีขายที่ยังไม่ถึงกำหนดชำระ	10,032,602	1.19%	12,627,790	1.48%
เงินปันผลค้างจ่าย	136,333	0.02%	103,642	0.01%
หนี้สินหมุนเวียนอื่น	3,828,187	0.46%	3,861,135	0.45%
รวมหนี้สินหมุนเวียน	136,868,272	16.29%	131,222,371	15.34%
เงินกู้ยืมระยะยาวจากสถาบันการเงิน	5,701,230	0.68%	-	0.00%
หนี้สินสัญญาเช่าการเงิน	102,291	0.01%	235,095	0.03%
ภาระผูกพันผลประโยชน์พนักงาน	19,295,192	2.30%	12,467,989	1.46%
หนี้สินไม่หมุนเวียนอื่น	3,435,560	0.41%	2,508,118	0.29%
รวมหนี้สินไม่หมุนเวียน	28,534,273	3.40%	15,211,202	1.78%
รวมหนี้สิน	165,402,545	19.69%	146,433,573	17.12%

งบแสดงฐานะการเงิน	31 ธันวาคม 2557		31 ธันวาคม 2556	
	(บาท)	%	(บาท)	%
หนี้สินและส่วนของผู้ถือหุ้น				
ส่วนของผู้ถือหุ้น				
ทุนที่ออกและชำระแล้ว	300,896,950	35.81%	300,896,950	35.18%
ส่วนเกินมูลค่าหุ้น	167,084,833	19.88%	167,084,833	19.54%
กำไรสะสม		0.00%		0.00%
จัดสรรแล้ว - สรรองตามกฎหมาย	30,089,695	3.58%	30,089,695	3.52%
ยังไม่ได้จัดสรร	135,681,641	16.15%	168,096,799	19.66%
องค์ประกอบอื่นของส่วนของผู้ถือหุ้น	24,613,867	2.93%	24,034,789	2.81%
รวมส่วนของผู้ถือหุ้นของบริษัท	658,366,986	78.34%	690,203,066	80.71%
ส่วนได้เสียที่ไม่อยู่ในอำนาจควบคุม	16,589,685	1.97%	18,555,353	2.17%
	674,956,671	80.31%	708,758,419	82.88%
รวมหนี้สินและส่วนของผู้ถือหุ้น	840,359,216	100.00%	855,191,992	100.00%

บริษัท มาสเตอร์ แอด จำกัด (มหาชน) จำกัด บริษัทย่อย และกิจการร่วมค้า

งบกำไรขาดทุนเบ็ดเสร็จ (งบการเงินรวม)

สำหรับปี สิ้นสุดวันที่ 31 ธันวาคม

งบกำไรขาดทุนเบ็ดเสร็จ	2557		2556	
	(บาท)	%	(บาท)	%
รายได้จากการให้บริการและจากการขาย	622,078,470	100.00%	724,622,992	100.00%
ต้นทุนการให้บริการและการขาย	(305,725,190)	-49.15%	(317,385,817)	-43.80%
กำไรขั้นต้น	316,353,280	50.85%	407,237,175	56.20%
รายได้อื่น	43,708,302	7.03%	17,621,419	2.43%
ค่าใช้จ่ายในการขาย	(67,595,184)	-10.87%	(77,395,618)	-10.68%
ค่าใช้จ่ายในการบริหาร	(128,148,942)	-20.60%	(133,260,571)	-18.39%
ต้นทุนทางการเงิน	(1,270,369)	-0.20%	(678,868)	-0.09%
ส่วนแบ่งกำไรจากเงินลงทุนในบริษัทร่วม	2,519,742	0.41%	3,340,416	0.46%
กำไรก่อนภาษีเงินได้	165,566,829	26.62%	216,863,953	29.93%
ภาษีเงินได้	(30,154,592)	-4.85%	(42,149,868)	-5.82%
กำไรสุทธิสำหรับปี	135,412,237	21.77%	174,714,085	24.11%
กำไรขาดทุนเบ็ดเสร็จอื่น				
กำไรจากการวัดมูลค่าเงินลงทุนเพื่อขาย - สุทธิจากภาษี	500,566	0.08%	607,795	0.08%
ขาดทุนจากการประมาณการตามหลักคณิตศาสตร์				
ประกันภัย สำหรับโครงการผลประโยชน์พนักงาน				
- สุทธิจากภาษี	(488,715)	-0.08%	-	0.00%
รวมกำไรขาดทุนเบ็ดเสร็จสำหรับปี	135,424,088	21.77%	175,321,880	24.19%
การแบ่งปันกำไร (ขาดทุน) สุทธิ				
ส่วนที่เป็นของบริษัทใหญ่	133,469,095	21.46%	173,750,125	23.98%
ส่วนที่เป็นของส่วนได้เสียที่ไม่มีอำนาจควบคุม	1,943,142	0.31%	963,960	0.13%
กำไรสุทธิสำหรับปี	135,412,237	21.77%	174,714,085	24.11%
การแบ่งปันกำไร(ขาดทุน)เบ็ดเสร็จ				
ส่วนที่เป็นของบริษัทใหญ่	133,578,231	21.47%	174,357,920	24.06%
ส่วนที่เป็นของส่วนได้เสียที่ไม่มีอำนาจควบคุม	1,845,857	0.30%	963,960	0.13%
รวมกำไรขาดทุนเบ็ดเสร็จสำหรับปี	135,424,088	21.77%	175,321,880	24.19%
กำไรส่วนที่เป็นของบริษัทต่อหุ้น	0.04		0.06	
จำนวนหุ้นสามัญถัวเฉลี่ยถ่วงน้ำหนัก ตามปีที่เกิดรายการ (หุ้น)	3,008,969,500		3,008,969,500	
กำไรส่วนที่เป็นของบริษัทต่อหุ้น	0.04		0.06	
จำนวนหุ้นสามัญถัวเฉลี่ยถ่วงน้ำหนัก (หุ้น)	3,008,969,500		3,008,969,500	

บริษัท มาสเตอร์ แอด จำกัด(มหาชน) บริษัทย่อย และกิจการร่วมค้า
งบกระแสเงินสด (งบการเงินรวม)
สำหรับปี สิ้นสุดวันที่ 31 ธันวาคม

งบกระแสเงินสด	2557 (บาท)	2556 (บาท)
กระแสเงินสดจากกิจกรรมดำเนินงาน		
กำไรก่อนภาษีเงินได้	165,566,829	216,863,953
ปรับปรุงกำไรก่อนภาษีเงินได้เป็นเงินสดรับ (จ่าย)		
จากกิจกรรมดำเนินงาน :-		
ค่าเสื่อมราคาและค่าตัดจำหน่าย	21,357,367	18,598,284
กำไรจากการจำหน่ายอุปกรณ์	(1,938,565)	(2,089,716)
กำไรจากการจำหน่ายเงินลงทุนในบริษัทร่วม	-	(100,000)
กลับรายการค่าเผื่อการด้อยค่าของอุปกรณ์	(2,276,717)	-
อุปกรณ์ตัดจำหน่าย	389,223	59,482
ส่วนได้เสียในกำไรสุทธิของบริษัทร่วม	(2,519,742)	(3,340,416)
เงินปันผลรับ	-	-
(กลับรายการ)ค่าเผื่อนี้สงสัยจะสูญและหนี้สูญ - สุทธิ	(14,671,740)	2,970,369
กลับรายการหนี้สิน	(5,597,969)	-
ตัดจำหน่ายเงินให้กู้ยืมแก่กิจการที่เกี่ยวข้องกัน	-	295,000
ค่าใช้จ่ายภาระผูกพันผลประโยชน์พนักงาน	6,885,035	1,623,065
ดอกเบี้ยจ่าย	1,836,648	678,868
ดอกเบี้ยรับ	(6,020,080)	(5,139,814)
การเปลี่ยนแปลงในสินทรัพย์และหนี้สินดำเนินงาน		
สินทรัพย์ดำเนินงานลดลง (เพิ่มขึ้น):		
- ลูกหนี้การค้าและลูกหนี้อื่น - สุทธิ	10,510,791	4,399,440
- สินค้าคงเหลือ	10,101,228	(5,467,576)
- สินทรัพย์หมุนเวียนอื่น	1,508,815	150,227
- ค่าเช่าพื้นที่โฆษณาจ่ายล่วงหน้า - สุทธิ	7,927,738	2,158,486
- สินทรัพย์ไม่หมุนเวียนอื่น - สุทธิ	(17,013,578)	2,654,319
หนี้สินดำเนินงานเพิ่มขึ้น (ลดลง):		
- เจ้าหนี้การค้าและเจ้าหนี้อื่น	(26,802,054)	870,273
- ภาษีขายที่ยังไม่ถึงกำหนดชำระ	(2,595,188)	(1,315,511)
- หนี้สินหมุนเวียนอื่น	(32,948)	(309,451)
- ภาระผูกพันผลประโยชน์พนักงาน	(668,724)	(922,800)
- หนี้สินไม่หมุนเวียนอื่น	927,442	(901,588)
เงินสดได้มาจากการจัดการดำเนินงาน	146,873,811	231,734,894
รับดอกเบี้ย	6,020,080	5,732,018
จ่ายดอกเบี้ย	(1,270,369)	(678,868)
จ่ายภาษีเงินได้	(33,127,350)	(42,386,365)
เงินสดสุทธิได้มาจากการดำเนินงาน	118,496,172	194,401,679

บริษัท มาสเตอร์ แอด จำกัด(มหาชน) บริษัทย่อย และกิจการร่วมค้า

งบกระแสเงินสด (งบการเงินรวม)

สำหรับปี สิ้นสุดวันที่ 31 ธันวาคม

งบกระแสเงินสด	2557 (บาท)	2556 (บาท)
กระแสเงินสดจากกิจกรรมลงทุน		
เงินสดจ่ายซื้อเงินลงทุนชั่วคราว	(35,986,105)	(68,583,476)
เงินสดรับจากการขายเงินลงทุนชั่วคราว	25,677	-
เงินสดรับจากเงินฝากสถาบันการเงินที่มีข้อจำกัดในการใช้	500,387	-
เงินสดจ่ายให้กู้ยืมแก่บริษัทที่เกี่ยวข้อง	-	200,000
เงินสดจ่ายให้กู้ยืมแก่กิจการอื่น	(13,000,000)	-
เงินสดรับจากเงินให้กู้ยืมแก่กิจการอื่น	3,872,934	-
เงินสดรับจากการจำหน่ายเงินลงทุนในบริษัทร่วม	-	100,000
เงินสดจ่ายซื้อเงินลงทุนในบริษัทร่วม	(833,000)	(5,500,000)
เงินสดรับจากการขายอุปกรณ์	4,434,291	2,116,369
เงินสดจ่ายซื้ออุปกรณ์และโปรแกรมคอมพิวเตอร์	(62,479,366)	(2,917,454)
เงินสดเพิ่มขึ้นจากการเปลี่ยนสถานะจากเงินลงทุน ในบริษัทร่วมเป็นเงินทุนในบริษัทย่อย	-	2,955,221
เงินปันผลรับจากบริษัทย่อยและบริษัทร่วม	-	499,997
เงินสดได้มาจาก(ใช้ไปใน)กิจกรรมลงทุน - สุทธิ	(103,465,182)	(71,129,343)
กระแสเงินสดจากกิจกรรมจัดหาเงิน		
เงินสดรับเงินกู้ยืมระยะสั้นจากสถาบันการเงิน	23,000,000	-
เงินสดรับเงินกู้ยืมระยะยาวจากสถาบันการเงิน	12,239,230	-
เงินสดจ่ายเงินกู้ยืมจากบริษัทที่เกี่ยวข้อง	-	(2,000,000)
เงินสดรับลูกหนี้ค้ำหุ้น	600,000	-
เงินสดจ่ายหนี้ค้ำตามสัญญาเช่าการเงิน	(132,804)	(110,755)
เงินปันผลจ่าย	(169,360,145)	(86,392,642)
เงินสดใช้ไปในกิจกรรมจัดหาเงิน - สุทธิ	(133,653,719)	(88,503,397)
เงินสดและรายการเทียบเท่าเงินสดเพิ่มขึ้นสุทธิ	(118,622,729)	34,768,939
เงินสดและรายการเทียบเท่าเงินสดต้นปี	267,271,389	232,502,450
เงินสดและรายการเทียบเท่าเงินสดสิ้นปี	148,648,660	267,271,389

บริษัท มาสเตอร์ แอด จำกัด(มหาชน) บริษัทย่อย
อัตราส่วนทางการเงินที่สำคัญ

วิเคราะห์อัตราส่วน	ปี 2557	ปี 2556
อัตราส่วนแสดงความสามารถในการทำกำไร		
อัตรากำไรขั้นต้น	50.85%	56.20%
อัตรากำไรสุทธิ	21.77%	24.11%
อัตราผลตอบแทนจากสินทรัพย์ (ROA)	19.68%	27.02%
อัตราผลตอบแทนจากผู้ถือหุ้น (ROE)	20.08%	27.04%
อัตราส่วนวิเคราะห์นโยบายการเงิน		
อัตราส่วนหนี้สินต่อส่วนของผู้ถือหุ้น (เท่า)	0.25	0.21
อัตราส่วนความสามารถชำระดอกเบี้ย(เท่า)	131.33	320.45
อัตราส่วนสภาพคล่อง		
อัตราส่วนเงินทุนหมุนเวียน (เท่า)	4.03	4.81
อัตราส่วนเงินทุนหมุนเวียนเร็ว (เท่า)	4.01	4.71
อัตราส่วนแสดงประสิทธิภาพในการบริหารงาน		
อัตราส่วนหมุนเวียนลูกหนี้การค้า (เท่า)	4.54	4.80
ระยะเวลาเก็บหนี้ (วัน)	80	76
อัตราการหมุนของสินทรัพย์ (เท่า)	0.73	0.85
ข้อมูลเกี่ยวกับหุ้น		
จำนวนหุ้นถัวเฉลี่ยถ่วงน้ำหนัก (Share)	3,008,969,500	3,008,969,500
ราคามูลค่าตามบัญชีต่อหุ้น (Book Value Per Share)	0.22	0.24
กำไรต่อหุ้น (EPS)	0.05	0.06
อัตราส่วนราคาปิดต่อกำไรต่อหุ้น (PE Ratio)	32.00	12.92

14. การวิเคราะห์และคำอธิบายของฝ่ายจัดการ

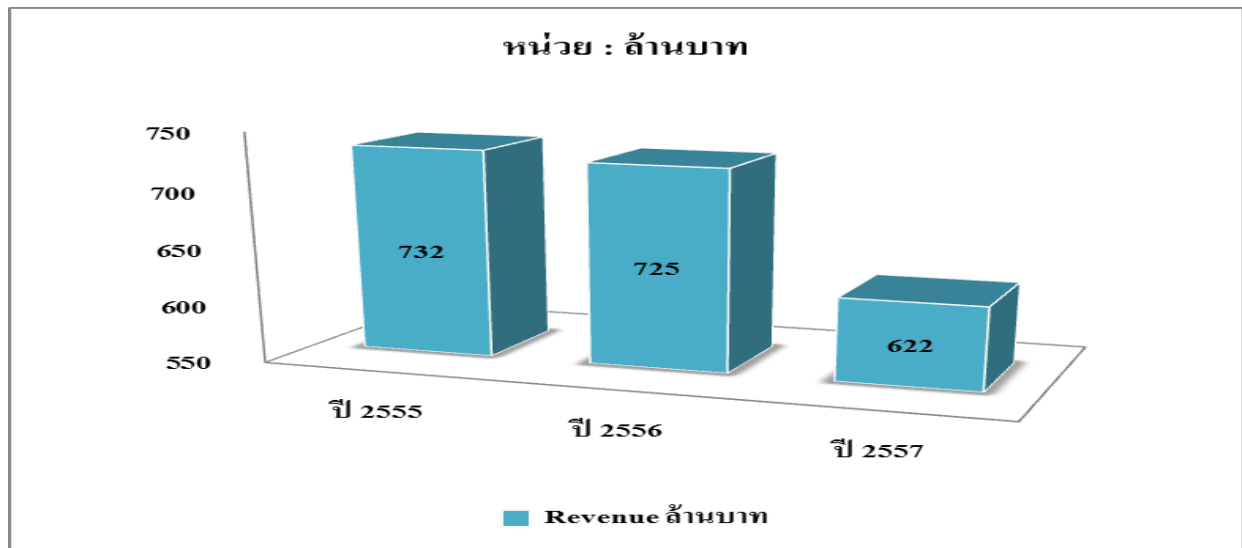
ภาพรวมในปี 2557 ภาพการชะลอตัวทางเศรษฐกิจของประเทศไทย ประกอบกับภาวะความไม่แน่นอนทางการเมือง ซึ่งล้วนแต่เป็นเหตุ ส่งผลให้ภาคธุรกิจต่างๆ ให้ความสำคัญกับความคุ้มค่าในการใช้งบประมาณที่มีอยู่อย่างจำกัด โดยลดการใช้งบประมาณการโฆษณาประชาสัมพันธ์ผ่านสื่อต่างๆ ลงและหันมากระตุนยอดขายสินค้าและบริการผ่านการจัดกิจกรรมส่งเสริมการขาย มากขึ้น ทั้งในรูปแบบการจัดอีเว้นท์มาร์เก็ตติ้ง และการจัดโปรโมชั่น ข้อมูลจากบริษัท นีลเสน (ประเทศไทย) จำกัด เปิดเผยถึงการใช้งบโฆษณาผ่านสื่อในช่วงปี 2557 (เดือนมกราคม-ธันวาคม 2557 รวม 12 เดือน) ว่า มีมูลค่ารวม 102,346 ล้านบาท ลดลงจากช่วงเวลาเดียวกันของปีก่อน 9.51% โดยสื่อโฆษณานอกบ้าน ลดลง 4.25 % ของงบโฆษณารวม

ภาพรวมในปี 2557 บริษัทมาสเตอร์ แอด จำกัด(มหาชน) มีรายได้จากการบริการและการขายรวม 622.08 ล้านบาท ลดลงจากปี 2556 102.54 ล้านบาท หรือลดลงร้อยละ 14.15 และมีกำไรสุทธิ 133.47 ล้านบาท ลดลงจากปี 2556 40.28 ล้านบาท หรือลดลงร้อยละ 23.18 สินทรัพย์รวมอยู่ที่ 840.36 ล้านบาท หนี้สินรวมอยู่ที่ 165.40 ล้านบาท และส่วนของผู้ถือหุ้นอยู่ที่ 674.96 ล้านบาท จากผลของการดำเนินงานในปี 2557 บริษัท มาสเตอร์ แอด จำกัด (มหาชน) อธิบายการเปลี่ยนแปลงที่สำคัญดังนี้

ผลการดำเนินงาน

ผลการดำเนินงานและฐานะทางการเงินของบริษัท มาสเตอร์ แอด จำกัด(มหาชน) ในปี 2557

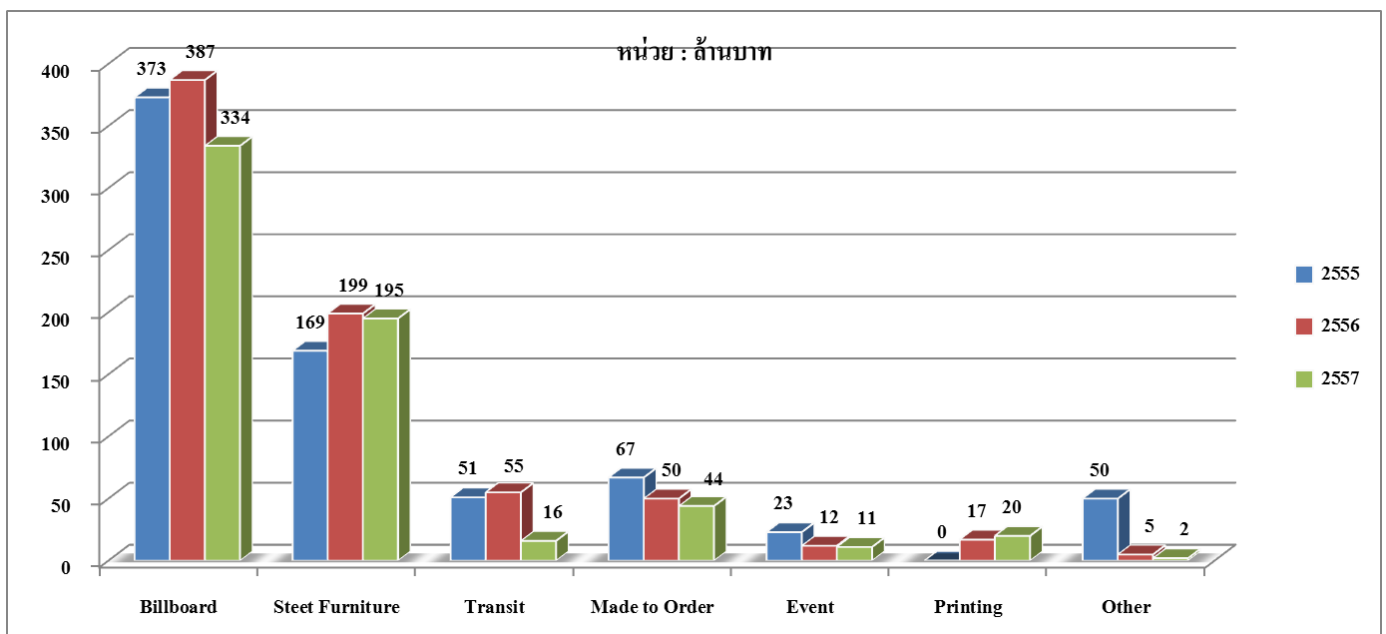
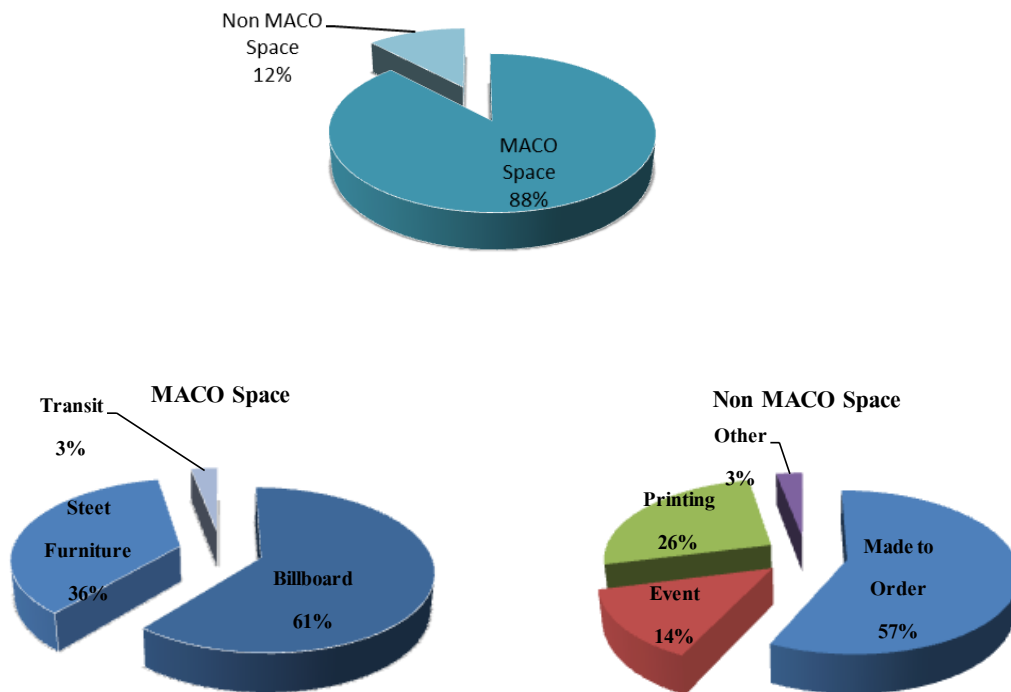
■ รายได้



ในปี 2557 กลุ่มบริษัทมีรายได้จากการบริการและการขายรวม 622.08 ล้านบาท ลดลงจากปี 2556 ร้อยละ 14.15 คิดเป็นมูลค่าที่ลดลง 102.54 ล้านบาท โดยรายได้หลักมาจากการให้บริการและรับจ้างผลิตสื่อโฆษณา

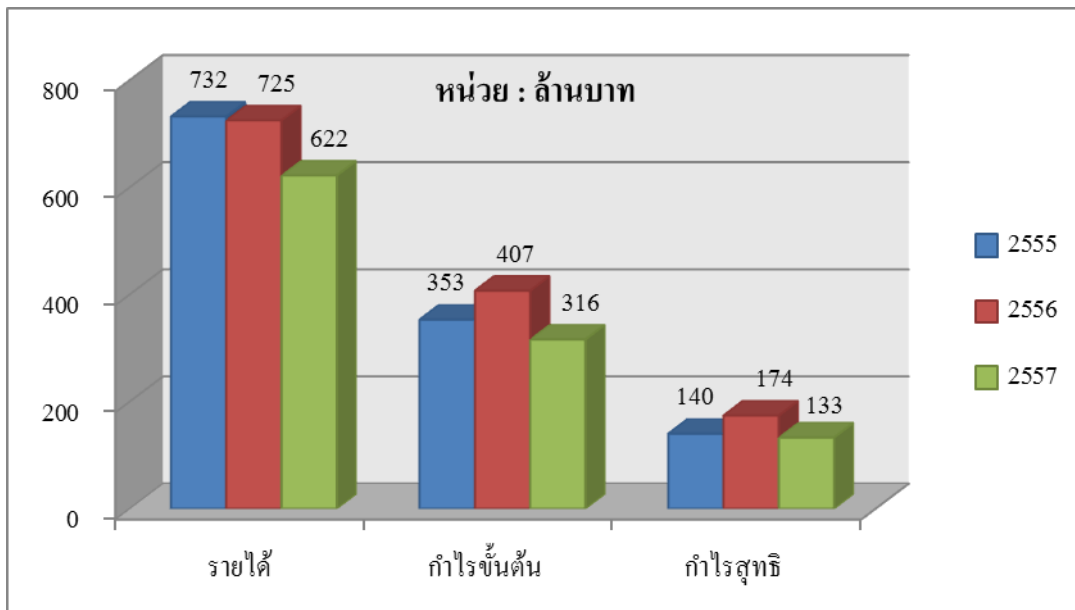
โดยภาพรวมรายได้ลดลงเนื่องจากการชะลอตัวอย่างต่อเนื่องของการใช้งบโฆษณาของผู้ประกอบการซึ่งอยู่ระหว่างการตัดสินใจเลือกประเภทสื่อโฆษณา และประกอบกับช่วงปลายปี เศรษฐกิจเริ่มฟื้นตัวของเศรษฐกิจยังเป็นไปอย่างช้า ๆ ทำให้การใช้จ่ายงบโฆษณายังใช้ไม่เต็มที่ นอกจากนี้การใช้จ่ายภาครัฐยังชะลอตัวเนื่องจากโครงการต่าง ๆ ยังอยู่ในสถานะรออนุมัติ

Revenue



รายได้จากการให้บริการและรับจ้างผลิตสื่อโฆษณาสามารถแบ่งเป็น 2 กลุ่มใหญ่ คือ MACO Space ซึ่งมีสัดส่วนรายได้ร้อยละ 88 และ Non MACO Space มีสัดส่วนรายได้ร้อยละ 12 โดย MACO Space จะประกอบไปด้วยรายได้ที่เป็นสื่อกลุ่มประเภท Billboard , Street Furniture และ Transit ส่วน Non MACO Space เป็นสื่อกลุ่มประเภท Event งาน Made to Order และงาน Printing สำหรับ ปี 2557 กลุ่ม MACO Space มีรายได้ลดลงร้อยละ 15.04 และกลุ่ม Non MACO Space มีรายได้ลดลง ร้อยละ 7.28 เนื่องจากการขอลดตัวของเศรษฐกิจทำให้การใช้จ่ายงบประมาณยังรอการตัดสินใจ จากการที่เศรษฐกิจยังฟื้นตัวไม่เต็มที่

■ กำไรขั้นต้น

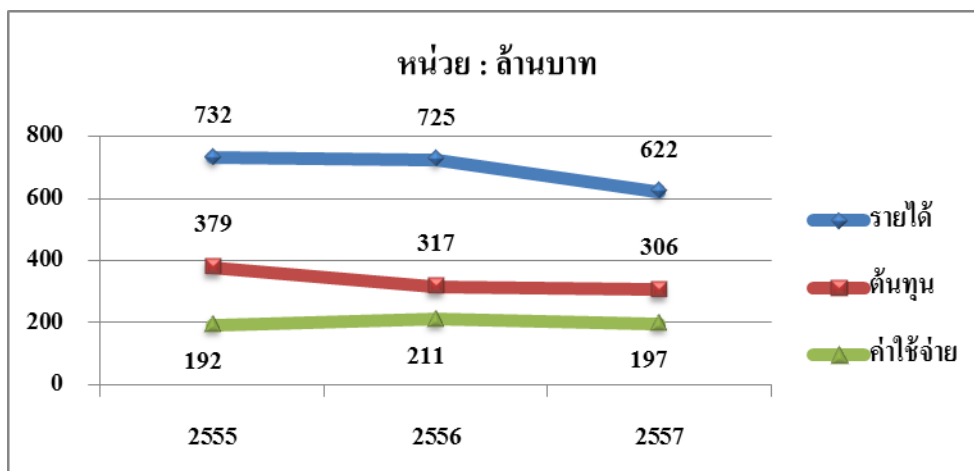


สำหรับปี 2557 กลุ่มบริษัทมีกำไรขั้นต้น จำนวน 316.35 ล้านบาท ลดลงจากปี 2556 ร้อยละ 22.32 คิดเป็นมูลค่าที่ลดลง 90.89 ล้านบาท ซึ่งเป็นผลมากรายได้จากการโฆษณาที่ลดลง

■ รายได้อื่น

สำหรับปี 2557 กลุ่มบริษัทมีรายได้อื่น 43.71 ล้านบาท เพิ่มขึ้นจาก ปี 2556 ร้อยละ 148.07 คิดเป็นมูลค่าที่เพิ่มขึ้น 26.09 ล้านบาท ภาพรวมการเพิ่มขึ้นของรายได้อื่น มาจากดอกเบี้ยเงินฝากธนาคารและรายได้จากการเรียกเก็บเงินจากลูกค้าที่ค้างชำระหนี้สงสัยจะสูญคืนกลับมา

■ ต้นทุนและค่าใช้จ่าย



สำหรับ ปี 2557 กลุ่มบริษัทมีต้นทุนขายและบริการ 305.72 ล้านบาท มีอัตราลดลงจากปี 2556 ในอัตราร้อยละ 3.67 หรือลดลง 11.66 ล้านบาท มาจากต้นทุนผลิตภาพที่ลดลงซึ่งสัมพันธ์กับรายได้ที่ลดลง

สำหรับ ปี 2557 กลุ่มบริษัทมีต้นทุนขายและบริการของกลุ่มบริษัทคิดเป็นสัดส่วนประมาณร้อยละ 49.20 ของรายได้จากการบริการและการขายรวม โดยต้นทุนจากลักษณะธุรกิจหลักของบริษัทที่ให้บริการและรับจ้างผลิตสื่อป้ายโฆษณา ประกอบด้วย ค่าเสื่อมราคาสื่อป้ายโฆษณา ค่าเช่าพื้นที่ติดตั้งสื่อป้ายโฆษณา ภาษีป้าย กระแสไฟฟ้า ค่าเบี้ยประกัน และค่าบำรุงรักษาสื่อป้ายโฆษณา

กลุ่มบริษัทมีค่าใช้จ่ายในการขาย 67.60 ล้านบาท ค่าใช้จ่ายในการบริหาร 128.15 ล้านบาท ค่าใช้จ่ายทางด้านค่าใช้จ่ายในการขายลดลงร้อยละ 12.66 และค่าใช้จ่ายในการบริหารเพิ่มขึ้นร้อยละ 3.83 จากปี 2556 จากการบริหารค่าใช้จ่ายเพื่อให้สอดคล้องกับรายได้ที่ลดลง

หน่วย : ล้านบาท

	งบการเงินรวม					
	สำหรับปี สิ้นสุดวันที่ 31 ธันวาคม 2557		สำหรับปี สิ้นสุดวันที่ 31 ธันวาคม 2556		ผลต่างปี 2557 - 2556	
ค่าใช้จ่ายในการขาย	67.60	29.76%	77.40	30.53%	(9.80)	-12.66%
ค่าใช้จ่ายในการบริหาร	128.15	56.41%	133.26	52.57%	(5.11)	-3.83%
ต้นทุนทางการเงิน	1.27	0.56%	0.68	0.27%	0.59	86.76%
ภาษีเงินได้	30.15	13.27%	42.15	16.63%	(12.00)	-28.47%

■ ต้นทุนทางการเงิน

สำหรับปี 2557 กลุ่มบริษัทมีต้นทุนทางการเงิน 1.27 ล้านบาท เพิ่มขึ้นจาก ปี 2556 ร้อยละ 86.76 คิดเป็นมูลค่าที่เพิ่มขึ้น 0.59 ล้านบาท เนื่องจากดอกเบี้ยการกู้ยืมตัวสัญญาใช้เงิน จากสถาบันการเงิน โดยบริษัทขอยกในปี 2557 เพื่อใช้หมุนเวียนในกิจการของบริษัทขอยก

■ ส่วนแบ่งกำไรจากเงินลงทุนในบริษัทร่วม

ในปี 2557 บริษัทมี ส่วนแบ่งกำไรจากเงินลงทุนในบริษัทร่วม ลดลงจากปี 2556 ร้อยละ 24.55 คิดเป็นมูลค่าที่ลดลง 0.82 ล้านบาท มีสาเหตุหลักมาจากได้เปลี่ยนสถานะเงินลงทุนของบริษัท อิงค์เจ็ท อิมเมจเจส (ประเทศไทย) จำกัด จากบริษัทร่วมเป็นบริษัทย่อย จึงทำให้ยอดลดลง 0.70 ล้านบาท และมีส่วนแบ่งกำไรจากเงินลงทุนในบริษัท แลนด์ ดีเวลลอปเม้นท์ จำกัด ลดลง 0.12 ล้านบาท

■ ภาษีเงินได้

สำหรับปี 2557 กลุ่มบริษัทมีภาษีเงินได้ 30.15 ล้านบาท ลดลงจาก ปี 2556 ร้อยละ 28.47 คิดเป็นมูลค่า 12.00 ล้านบาท มีสาเหตุหลัก ๆ มาจาก

1. การปฏิบัติตามมาตรฐานการบัญชีฉบับที่ 12 เรื่อง “ภาษีเงินได้” ซึ่งมีผลบังคับใช้ในปี 2556 ส่งผลให้กลุ่มบริษัทมีค่าใช้จ่ายภาษีเงินได้ลดลง 6.47 ล้านบาท
2. ภาษีเงินได้สำหรับกำไรทางภาษี ปี 2557 จำนวน 31.30 ล้านบาท ลดลง จาก ปี 2556 จำนวน 5.53 ล้านบาท เนื่องจากผลประกอบการของกลุ่มบริษัทลดลงทำให้ภาษีเงินได้นิติบุคคลลดลง

ฐานะทางการเงิน

ส่วนประกอบของสินทรัพย์

	หน่วย : ล้านบาท		
	งบการเงินรวม		
	ณ วันที่ 31 ธันวาคม 2557	ณ วันที่ 31 ธันวาคม 2556	ผลต่างปี 2557 - 2556
สินทรัพย์			
รวมสินทรัพย์หมุนเวียน	551.40	631.48	(80.08)
รวมสินทรัพย์ไม่หมุนเวียน	288.96	223.71	65.25
รวมสินทรัพย์	840.36	855.19	(14.83)

กลุ่มบริษัทมีสัดส่วนโครงสร้างของสินทรัพย์หมุนเวียนและสินทรัพย์ไม่หมุนเวียนในอัตรา 1 ต่อ 0.52 ลักษณะการประกอบธุรกิจของกลุ่มบริษัท สินทรัพย์หมุนเวียนโดยส่วนใหญ่จะเป็นเงินสดและรายการเทียบเท่าเงินสด และลูกหนี้การค้า

ในขณะที่สินทรัพย์ไม่หมุนเวียนจะเป็นที่ดิน อาคารและอุปกรณ์ ซึ่งส่วนใหญ่เป็นสื่อป้ายโฆษณา สำหรับปี 2557 กลุ่มบริษัทมีสินทรัพย์รวม 840.36 ล้านบาท แบ่งเป็นสินทรัพย์หมุนเวียน 551.40 ล้านบาท ซึ่งคิดเป็นสัดส่วนร้อยละ 65.61 ของสินทรัพย์รวม ลดลงอัตราร้อยละ 12.68 จากปี 2556 สาเหตุหลักมาจากการนำเงินสดจ่ายเงินปันผลให้กับผู้ถือหุ้น และนำเงินไปลงทุนสินทรัพย์ถาวรสำหรับโครงการ Flyover II

คุณภาพของสินทรัพย์

ในส่วนของคุณภาพของลูกหนี้ กลุ่มบริษัทมีนโยบายในการกำหนดระยะเวลาชำระหนี้เฉลี่ยไม่เกิน 60 วัน ณ 31 ธันวาคม 2557 และ 2556 ระยะเวลาการชำระหนี้โดยเฉลี่ยของลูกหนี้ของกลุ่มบริษัทอยู่ที่ 80 วัน และ 76 ตามลำดับ ซึ่งระยะเวลาเก็บหนี้ดังกล่าวในปี 2557 มีระยะเวลาที่จัดเก็บสูงกว่านโยบายบริษัท มาสเตอร์ แอด จำกัด (มหาชน) เนื่องจากมีลูกหนี้การค้าที่เป็นหน่วยงานราชการค้างอยู่บางส่วน ซึ่งส่วนใหญ่จะมีอายุเฉลี่ยชำระหนี้เกิน 90 วัน อย่างไรก็ตามบริษัทได้มีการบริหารลูกหนี้อย่างใกล้ชิด ตั้งแต่เปิด-ปิดการขาย ส่งมอบงาน บริการหลังการขาย จนกระทั่งเรียกเก็บชำระหนี้ ร่วมกับฝ่ายขาย เพื่อบริหารลูกหนี้ให้มีประสิทธิภาพมากขึ้น

ในกรณีที่ลูกค้านำการผิดนัดชำระหนี้เกินกำหนดเวลา หน่วยงานเรอรัดหนี้สินจะดำเนินการส่งเรื่องเข้าส่วนกฎหมายของบริษัท เพื่อให้ดำเนินการติดตามหนี้ โดยบริษัทจะทำการพิจารณาตั้งค่าเผื่อหนี้สงสัยจะสูญตามความเหมาะสมเป็นราย ๆ

	งบการเงินรวม	
	ณ วันที่ 31 ธันวาคม	ณ วันที่ 31 ธันวาคม
	พ.ศ. 2557	พ.ศ. 2556
	พันบาท	พันบาท
ลูกหนี้การค้า		
ยังไม่ถึงกำหนดชำระ	107,900	115,306
ไม่เกิน 3 เดือน	11,372	26,475
3 - 6 เดือน	1,281	2,718
6 - 12 เดือน	6,092	1,142
เกินกว่า 12 เดือน	13,912	37,484
รวม	140,557	183,125
หัก ค่าเผื่อหนี้สงสัยจะสูญ	(13,597)	(36,889)
ลูกหนี้การค้าสุทธิ	126,960	146,236

สำหรับอายุลูกหนี้ของบริษัทสามารถสรุปได้ดังนี้ (สัดส่วนของลูกหนี้ต่อลูกหนี้รวม)

- ก่อนถึงกำหนดชำระ 85%
- ภายใน 3 เดือน 9%
- มากกว่า 3 เดือน 6%

สภาพคล่อง

■ กระแสเงินสด

	งบการเงินรวม	
	สำหรับปี	
	สิ้นสุด วันที่ 30 ธันวาคม	
	พ.ศ. 2557	พ.ศ. 2556
	พันบาท	พันบาท
กระแสเงินสดจากการดำเนินงาน		
กำไรก่อนภาษีเงินได้	165,567	216,864
เงินสดได้มาจากการดำเนินงานก่อนการเปลี่ยนแปลง		
ในสินทรัพย์และหนี้สินดำเนินงาน	163,010	230,419
เงินสดสุทธิได้มาจากการดำเนินงาน	118,496	194,401
เงินสดได้มาจากการ(ใช้ไปใน)กิจกรรมลงทุน-สุทธิ	(103,465)	(71,129)
เงินสดใช้ไปในกิจกรรมจัดหาเงิน - สุทธิ	(133,654)	(88,503)
เงินสดและรายการเทียบเท่าเงินสดเพิ่มขึ้น (ลดลง) สุทธิ	(118,623)	34,769
เงินสดและรายการเทียบเท่าเงินสด ณ วันต้นงวด	267,271	232,502
เงินสดและรายการเทียบเท่าเงินสด ณ วันสิ้นสุดงวด	148,648	267,271

ในปี 2557 กลุ่มบริษัทมีแหล่งเงินทุนสำคัญมาจากกำไรสุทธิประจำปี และเมื่อพิจารณาพร้อมกับเงินทุนหมุนเวียนแล้วทำให้กลุ่มบริษัทมีกระแสเงินสดสุทธิได้มาจากการดำเนินงานทั้งสิ้น 118.62 ล้านบาท โดยกลุ่มบริษัทมีใช้กระแสเงินสดดังกล่าวในการชำระค่าใช้จ่ายในการบริหารงานและค่าใช้จ่ายในการดำเนินธุรกิจทั่วไปปี 2557 บริษัทมีการจ่ายเงินปันผลให้แก่ผู้ถือหุ้น 169.36 ล้านบาท เป็นผลให้กลุ่มบริษัทมีกระแสเงินสดใช้ไปในกิจกรรมจัดหาเงินทั้งสิ้น 133.65 ล้านบาท เมื่อพิจารณากระแสเงินสดของกลุ่มบริษัทจากกิจกรรมด้านต่างๆ พบว่ากลุ่มบริษัทมีกระแสเงินสดลดลงสุทธิ 118.62 ล้านบาท ซึ่งในปี 2557 บริษัทมีนโยบายในการบริหารและควบคุมค่าใช้จ่ายและจัดทำมาตรการการบริหารลูกหนี้อย่างต่อเนื่อง เพื่อให้ได้กระแสเงินสดเข้าใช้ในกิจการในจำนวนที่มากพอ เพื่อรองรับการขยายตัวในอนาคตของบริษัท ในปี 2557 บริษัทมีกระแสเงินสดจากการลงทุนในส่วนของเงินลงทุนชั่วคราว และอุปกรณ์สื่อโฆษณา รวมทั้งสิ้น 103.46 ล้านบาท นอกจากนี้กระแสเงินสดจากกิจกรรมลงทุน บริษัทได้นำเงินสดที่เหลือเพื่อนำฝากธนาคารประเภทประจำ ในการเพิ่มรายได้ให้กับบริษัท โดยไม่มีความเสี่ยง จำนวน 35.96 ล้านบาท ในปี 2557 บริษัทมีเงินสดและรายการเทียบเท่าเงินสดทั้งสิ้น 148.65 ล้านบาท

■ สภาพคล่อง

หน่วย : ล้านบาท

	งบการเงินรวม		
	ณ วันที่ 31 ธันวาคม 2557	ณ วันที่ 31 ธันวาคม 2556	ผลต่างปี 2557 - 2556
เงินสดและรายการเทียบเท่าเงินสด	148.65 17.69%	267.27 31.25%	(118.62)
เงินลงทุนชั่วคราว	187.76 22.34%	151.17 17.68%	36.59
รวมสินทรัพย์หมุนเวียน	551.40	631.48	(80.08)
รวมหนี้สินหมุนเวียน	136.87	131.22	5.65
รวมสินทรัพย์	840.36	855.19	(14.83)

ในปี 2557 กลุ่มบริษัทมีอัตราส่วนสภาพคล่อง และสภาพคล่องหมุนเร็วที่ 4.03 เท่า และ 4.01 เท่า ตามลำดับ ลดลงจาก ที่ 0.78 เท่า และ 0.70 เท่า ตามลำดับ จากปี 2556 ทั้งนี้เนื่องจากบริษัทได้นำเงินสดไปลงทุนสินทรัพย์ถาวรสำหรับโครงการ Flyover II สินทรัพย์หมุนเวียนที่เพิ่มขึ้นจากเงินลงทุนชั่วคราว ในขณะที่หนี้สินหมุนเวียนมีสัดส่วนลดลง จากการที่มีการชำระเจ้าหนี้การค้าและ จ่ายชำระเจ้าหนี้ค่าทรัพย์สิน บริษัทได้มีการบริหารเงินสดในมือเพื่อให้เกิดผลตอบแทนภายใต้ความเสี่ยงที่ต่ำ การบริหารต้นทุนของบริการ ทำให้บริษัทมีเงินสดในมือและรายการเทียบเท่าเงินสด รวมถึงเงินลงทุนระยะสั้น เพื่อหมุนเวียนในกิจการในจำนวนที่มาก ซึ่งคิดเป็นอัตราร้อยละ 40.03 ของสินทรัพย์รวม

อัตราส่วนสภาพคล่อง		ปี 2556	ปี 2557
สภาพคล่อง	(เท่า)	4.81	4.03
สภาพคล่องหมุนเวียนเร็ว	(เท่า)	4.71	4.01
การหมุนเวียนลูกหนี้การค้า	(เท่า)	4.80	4.54
ระยะเวลาเก็บหนี้	(วัน)	76	80
อัตราส่วนแสดงประสิทธิภาพในการบริหารงาน			
อัตราผลตอบแทนจากสินทรัพย์(ROA)	%	27.04%	19.68%
อัตราผลตอบแทนจากสินทรัพย์ถาวร	%	242.86%	148.06%
อัตราการหมุนของสินทรัพย์	(เท่า)	0.85	0.73

■ รายจ่ายลงทุน

ในปี 2557 กลุ่มบริษัทมีรายจ่ายลงทุนส่วนใหญ่ของบริษัทใช้ไปในการลงทุนในเงินลงทุนชั่วคราวเงินประเภทฝากประจำ อุปกรณ์และคอมพิวเตอร์โปรแกรม

■ แหล่งที่มาของเงินทุน

โครงสร้างของเงินทุนลงทุนและเงินทุนหมุนเวียนของกลุ่มบริษัทในปี 2557 มาจากกำไรจากการดำเนินงานเป็นหลัก สัดส่วนของหนี้ต่อส่วนของผู้ถือหุ้นมีสัดส่วน ระหว่างปี 2557 และปี 2556 มีอัตราที่เพิ่มขึ้นระหว่างปี 2557 และปี 2556 โดยกลุ่มบริษัทมีอัตราส่วนหนี้สินต่อส่วนของผู้ถือหุ้นอยู่ที่ 0.25 เท่า และ 0.21 เท่า ตามลำดับ ซึ่งในปี

2557 ส่วนของผู้ถือหุ้นลดลงเนื่องจากบริษัทจ่ายเงินปันผลปี 2556 และจ่ายเงินปันผลระหว่างกาล ปี 2557 มีรายละเอียดดังนี้

ประชุม สามัญผู้ถือหุ้น	ประชุมวันที่	เงินปันผล	ประเภทการ	อัตราหุ้นละ	จำนวนเงิน	จำนวนหุ้น	วันที่จ่าย	หมายเหตุ
คณะกรรมการ	ประชุมวันที่	ประจำปี	จ่าย	(บาท)	(บาท)	(หุ้น)	เงินปันผล	
ประชุมสามัญประจำปี ผู้ถือหุ้น 2556	24 เม.ย. 56	เงินปันผล ประจำปี	เงินปันผล	0.15	26,249,784	174,998,563	2 พ.ค. 56	จ่ายเป็นเงินสด
				0.72	125,998,965	174,998,563	15 พ.ค. 56	จ่ายเป็นหุ้นสามัญ
ครั้งที่ 3/2556 (คณะกรรมการ)	13 ส.ค. 56	ระหว่างกาล 2556	เงินปันผล	0.20	60,179,390	300,896,950	3 ก.ย. 56	จ่ายเป็นเงินสด
ประชุมสามัญประจำปี ผู้ถือหุ้น 2557	18 เม.ย. 57	เงินปันผล ประจำปี	เงินปันผล	0.30	90,269,085	300,896,950	16 พ.ค. 57	จ่ายเป็นเงินสด
ครั้งที่ 3/2557 (คณะกรรมการ)	18 ส.ค. 57	ระหว่างกาล 2557	เงินปันผล	0.25	75,224,238	300,896,950	29 ก.ย. 57	จ่ายเป็นเงินสด

■ หนี้สิน

ในปี 2557 กลุ่มบริษัทมีหนี้สินหมุนเวียน 136.87 ล้านบาท หนี้สินไม่หมุนเวียน 28.53 ล้านบาท รวมภาระหนี้สินทั้งสิ้น 165.40 ล้านบาท เพิ่มขึ้นจากปี 2556 จำนวน 18.97 ล้านบาทสาเหตุสำคัญมาจากการเงินกู้ยืมระยะสั้น บริษัทที่เกี่ยวข้องกัน จำนวน 36.36 ล้านบาท เพื่อนำเงินไปลงทุนสินทรัพย์ถาวร และชำระเจ้าหนี้ค่าทรัพย์สินจำนวน 17.39 ล้านบาท

หน่วย : ล้านบาท			
งบการเงินรวม			
	ณ วันที่ 31 ธันวาคม 2557	ณ วันที่ 31 ธันวาคม 2556	ผลต่างปี 2557 - 2556
หนี้สินหมุนเวียน	136.87	131.22	5.65
หนี้สินไม่หมุนเวียน	28.53	15.21	13.32
รวมหนี้สิน	165.40	146.43	18.97
รวมสินทรัพย์	840.36	855.19	(14.83)
หนี้สินต่อสินทรัพย์รวม	19.68%	17.12%	2.56%

การเพิ่มขึ้นของรายการดังกล่าว ทำให้อัตราส่วนหนี้สินต่อสินทรัพย์รวมของกลุ่มบริษัทปรับตัวเพิ่มขึ้นจากร้อยละ 17.12 ของสินทรัพย์ในปี 2556 เพิ่มขึ้นเป็นร้อยละ 19.68 ในปี 2557 ซึ่งอัตราการก่อหนี้เป็นอัตราที่ต่ำ และบริษัทยังมองว่าอัตราความเสี่ยงทางการเงินยังอยู่ในเกณฑ์ต่ำเช่นกันหากมีการลงทุนเพิ่มในปี 2558 และบริษัทมีเงินทุนไม่เพียงพอต่อการลงทุน บริษัทยังมองว่าบริษัทมีศักยภาพในการก่อหนี้รวมถึงความสามารถในการชำระหนี้ได้ในอัตราที่สูงต่อสถาบันการเงิน

■ ส่วนของผู้ถือหุ้น

ในปี 2557 กลุ่มบริษัทมีส่วนของผู้ถือหุ้น 674.96 ล้านบาท ลดลงจากปี 2556 จำนวน 33.80 ล้านบาท หรือคิดเป็นร้อยละ 4.77 สาเหตุหลักมาจากการจ่ายเงินปันผล

15. ข้อมูลอื่นที่เกี่ยวข้อง

- ไม่มี -