

ส่วนที่ 3

ฐานะการเงินและผลการดำเนินงาน

13. ข้อมูลทางการเงินที่สำคัญ

สรุปรายงานการสอบบัญชี

ปี พ.ศ.2558

นายจรเกียรติ อรุณไพโรจน์กุล ผู้สอบบัญชีรับอนุญาตเลขที่ 3445
บริษัท ไพรซ์วอเตอร์เฮาส์คูเปอร์ส เอบีเอส จำกัด (PWC)

ปี พ.ศ.2559

นายศุภชัย ปัญญาวัฒน์ ผู้สอบบัญชีรับอนุญาตเลขที่ 3930
บริษัท สำนักงาน อีวาย จำกัด (EY)

ปี พ.ศ.2560

นายศุภชัย ปัญญาวัฒน์ ผู้สอบบัญชีรับอนุญาตเลขที่ 3930
บริษัท สำนักงาน อีวาย จำกัด (EY)

ซึ่งรายงานการตรวจสอบบัญชีและสอบทานของผู้สอบบัญชีของบมจ. มาสเตอร์ แอด

ปี พ.ศ.2557 ผู้สอบบัญชีรับอนุญาตได้แสดงความเห็นอย่างไม่มีเงื่อนไข

ปี พ.ศ.2558 ผู้สอบบัญชีรับอนุญาตได้แสดงความเห็นอย่างไม่มีเงื่อนไข

ปี พ.ศ.2559 ผู้สอบบัญชีรับอนุญาตได้แสดงความเห็นอย่างไม่มีเงื่อนไข

ปี พ.ศ.2560 ผู้สอบบัญชีรับอนุญาตได้แสดงความเห็นอย่างไม่มีเงื่อนไขและมีข้อสังเกต

บริษัท มาสเตอร์ แอด จำกัด (มหาชน) จำกัด บริษัทย่อย และกิจการร่วมค้า

งบแสดงฐานะการเงิน (งบการเงินรวม)

งบแสดงฐานะการเงิน	31 ธันวาคม 2560		31 ธันวาคม 2559	
	(บาท)	%	(บาท)	%
สินทรัพย์หมุนเวียน				
เงินสดและรายการเทียบเท่าเงินสด	195,473,189	9.72%	312,496,492	15.54%
เงินลงทุนชั่วคราว	7,645,921	0.38%	171,710,494	8.54%
ลูกหนี้การค้าและลูกหนี้อื่น	345,221,294	17.17%	276,171,689	13.73%
เงินให้กู้ยืมระยะยาวแก่กิจการที่เกี่ยวข้องกัน				
ที่ถึงกำหนดรับชำระภายในหนึ่งปี	11,281,760	0.56%	13,965,821	0.69%
ค่าใช้จ่ายจ่ายล่วงหน้า	73,093,417	3.64%	52,439,306	2.61%
สินทรัพย์หมุนเวียนอื่น	34,677,156	1.72%	20,423,474	1.02%
สินทรัพย์หมุนเวียนอื่น	667,392,737	33.19%	847,207,276	42.13%
เงินฝากธนาคารที่มีภาระค้ำประกัน	194,138	0.01%	-	0.00%
เงินให้กู้ยืมระยะยาวแก่กิจการที่เกี่ยวข้องกัน - สุทธิจาก				
ส่วนที่ถึงกำหนดรับชำระภายในหนึ่งปี	7,494,312	0.37%	16,394,659	0.82%
เงินลงทุนในบริษัทย่อย	-	0.00%	-	0.00%
เงินลงทุนในบริษัทร่วม	42,269,526	2.10%	35,638,062	1.77%
อสังหาริมทรัพย์เพื่อการลงทุน	35,316,836	1.76%	35,316,836	1.76%
อาคารและอุปกรณ์	471,065,095	23.43%	175,870,181	8.75%
ประมาณการผลแตกต่างระหว่างต้นทุนการซื้อเงินลงทุน				
ในบริษัทย่อยกับสินทรัพย์สุทธิที่ระบุได้ของผู้ถูกซื้อ	281,611,877	14.01%	-	0.00%
ค่าความนิยม	384,379,240	19.12%	384,379,240	19.12%
สินทรัพย์ไม่มีตัวตน	43,969,882	2.19%	52,541,819	2.61%
สินทรัพย์ภาษีเงินได้รอการตัดบัญชี	4,616,600	0.23%	3,865,214	0.19%
สินทรัพย์ไม่หมุนเวียนอื่น	72,420,201	3.60%	80,081,903	3.98%
รวมสินทรัพย์ไม่หมุนเวียน	1,343,337,707	66.81%	784,087,914	39.00%
รวมสินทรัพย์	2,010,730,444	100.00%	1,631,295,190	100.00%

บริษัท มาสเตอร์ แอด จำกัด (มหาชน) จำกัด บริษัทย่อย และกิจการร่วมค้า

งบแสดงฐานะการเงิน (งบการเงินรวม)

งบแสดงฐานะการเงิน	31 ธันวาคม 2560		31 ธันวาคม 2559	
	(บาท)	%	(บาท)	%
หนี้สินและส่วนของผู้ถือหุ้น				
หนี้สินหมุนเวียน				
เงินกู้ยืมระยะสั้นจากสถาบันการเงิน	230,000,000	11.44%	-	0.00%
เจ้าหนี้การค้าและเจ้าหนี้อื่น	164,423,149	8.18%	327,147,748	20.05%
ส่วนของเงินกู้ยืมระยะยาวที่ถึงกำหนดชำระภายในหนึ่งปี	-	0.00%	8,695,326	0.53%
ภาษีเงินได้ค้างจ่าย	17,583,201	0.87%	17,265,419	1.06%
เงินปันผลค้างจ่าย	39,000,000	1.94%	60,000,000	3.68%
หนี้สินหมุนเวียนอื่น	28,168,938	1.40%	20,946,220	1.28%
รวมหนี้สินหมุนเวียน	479,175,288	23.83%	434,054,713	26.61%
เงินกู้ยืมระยะยาวจากผู้ถือหุ้น	-		400,000	0.02%
สำรองผลประโยชน์ระยะยาวของพนักงาน	20,742,846	1.03%	17,920,487	1.10%
หนี้สินภาษีเงินได้รอตัดบัญชี	8,154,791	0.41%	10,390,989	0.64%
หนี้สินไม่หมุนเวียนอื่น	9,084,091	0.45%	9,957,016	0.61%
รวมหนี้สินไม่หมุนเวียน	37,981,728	1.89%	38,668,492	2.37%
รวมหนี้สิน	517,157,016	19.69%	472,723,205	28.98%

บริษัท มาสเตอร์ แอด จำกัด (มหาชน) จำกัด บริษัทย่อย และกิจการร่วมค้า

งบแสดงฐานะการเงิน (งบการเงินรวม)

งบแสดงฐานะการเงิน	31 ธันวาคม 2560		31 ธันวาคม 2559	
	(บาท)	%	(บาท)	%
หนี้สินและส่วนของผู้ถือหุ้น				
ส่วนของผู้ถือหุ้น				
ทุนที่ออกและชำระแล้ว	343,891,037	17.10%	334,296,950	20.49%
ส่วนเกินมูลค่าหุ้น	743,492,478	36.98%	561,204,833	34.40%
กำไรสะสม				
จัดสรรแล้ว - สำรองตามกฎหมาย	40,952,119	2.04%	40,952,119	2.51%
ยังไม่ได้จัดสรร	277,136,872	13.78%	156,759,807	9.61%
องค์ประกอบอื่นของส่วนของผู้ถือหุ้น	20,960,757	1.04%	21,392,647	1.31%
รวมส่วนของผู้ถือหุ้นของบริษัท	1,426,433,263	70.94%	1,114,606,356	68.33%
ส่วนได้เสียที่ไม่อยู่ในอำนาจควบคุม	67,140,165	3.34%	43,965,629	2.70%
	1,493,573,428	80.31%	1,158,571,985	71.02%
รวมหนี้สินและส่วนของผู้ถือหุ้น	2,010,730,444	100.00%	1,631,295,190	100.00%

บริษัท มาสเตอร์ แอด จำกัด (มหาชน) จำกัด บริษัทย่อย และกิจการร่วมค้า

งบกำไรขาดทุนเบ็ดเสร็จ (งบการเงินรวม)

สำหรับปีสิ้นสุดวันที่ 31 ธันวาคม

งบกำไรขาดทุนเบ็ดเสร็จ	2560		2559	
	(บาท)	%	(บาท)	%
รายได้จากการให้บริการและการขาย	932,080,193	100.00%	734,631,308	100.00%
อื่น ๆ	26,403,327	3.59%	18,225,007	2.48%
รวมรายได้	958,483,520	130.47%	752,856,315	102.48%
ต้นทุนการให้บริการและการขาย	389,637,579	53.04%	330,047,112	44.93%
ค่าใช้จ่ายในการขาย	103,778,084	14.13%	86,492,684	11.77%
ค่าใช้จ่ายในการบริหาร	188,374,368	25.64%	194,985,074	26.54%
รวมค่าใช้จ่าย	681,790,031	92.81%	611,524,870	83.24%
กำไรก่อนส่วนแบ่งกำไรจากเงินลงทุนในบริษัทร่วม				
ค่าใช้จ่ายทางการเงิน และภาษีเงินได้	276,693,489	37.66%	141,331,445	19.24%
ส่วนแบ่งกำไรจากเงินลงทุนในบริษัทร่วม	6,631,464	0.90%	3,339,096	0.45%
กำไรก่อนค่าใช้จ่ายทางการเงินและค่าใช้จ่ายภาษีเงินได้	283,324,953	38.57%	144,670,541	19.69%
ค่าใช้จ่ายทางการเงิน	(7,778,205)	-1.06%	(3,496,569)	-0.48%
กำไรก่อนค่าใช้จ่ายภาษีเงินได้	275,546,748	37.51%	141,173,972	19.22%
ค่าใช้จ่ายภาษีเงินได้	(49,204,533)	-6.70%	(37,420,630)	-5.09%
กำไรสำหรับปี	226,342,215	30.81%	103,753,342	14.12%
กำไรขาดทุนเบ็ดเสร็จอื่น:				
รายการที่จะถูกบันทึกในส่วนของกำไรหรือขาดทุนในภายหลัง				
ผลต่างของอัตราแลกเปลี่ยนจากการแปลงค่างบการเงิน				
ที่เป็นเงินตราต่างประเทศ - สุทธิจากภาษีเงินได้	(380,232)	-0.05%	119,477	0.02%
กำไรจากการวัดมูลค่าเงินลงทุนเพื่อขาย - สุทธิจากภาษีเงินได้	(51,658)	-0.01%	51,658	0.01%
รายการที่จะถูกบันทึกในส่วนของกำไรหรือขาดทุนในภายหลัง				
 - สุทธิจากภาษีเงินได้	(431,890)	-0.06%	171,135	0.02%
รายการที่ไม่ถูกบันทึกในส่วนของกำไรหรือขาดทุนในภายหลัง				
ผลขาดทุนจากการประมาณการตามหลักคณิตศาสตร์ประกันภัย				
- สุทธิจากภาษีเงินได้	(3,794,600)	-0.52%	-	0.00%

บริษัท มาสเตอร์ แอด จำกัด (มหาชน) จำกัด บริษัทย่อย และกิจการร่วมค้า

งบกำไรขาดทุนเบ็ดเสร็จ (งบการเงินรวม) (ต่อ)

สำหรับปีสิ้นสุดวันที่ 31 ธันวาคม

งบกำไรขาดทุนเบ็ดเสร็จ	2560		2559	
	(บาท)	%	(บาท)	%
รายการที่จะไม่ถูกบันทึกในส่วนของกำไรหรือขาดทุนในภายหลัง - สุทธิจากภาษีเงินได้	(3,794,600)	-0.52%	-	0.00%
กำไรขาดทุนเบ็ดเสร็จอื่นสำหรับปี	(4,226,490)	-0.58%	171,135	0.02%
รวมกำไรขาดทุนเบ็ดเสร็จสำหรับปี	222,115,725	30.23%	103,924,477	14.15%
การแบ่งปันกำไร (ขาดทุน) สุทธิ				
ส่วนที่เป็นของบริษัทใหญ่	220,861,403		101,999,457	
ส่วนที่เป็นของส่วนได้เสียที่ไม่มีอำนาจควบคุม	5,480,812		1,753,885	
กำไรสุทธิสำหรับปี	226,342,215		103,753,342	
การแบ่งปันกำไร(ขาดทุน)เบ็ดเสร็จ				
ส่วนที่เป็นของบริษัทใหญ่	216,890,564		102,170,592	
ส่วนที่เป็นของส่วนได้เสียที่ไม่มีอำนาจควบคุม	5,225,161		1,753,885	
รวมกำไรขาดทุนเบ็ดเสร็จสำหรับปี	222,115,725		103,924,477	
กำไรต่อหุ้น				
กำไรต่อหุ้นขั้นพื้นฐาน	0.07		0.03	

บริษัท มาสเตอร์ แอด จำกัด(มหาชน) บริษัทย่อย และกิจการร่วมค้า

งบกระแสเงินสด (งบการเงินรวม)

สำหรับปีสิ้นสุดวันที่ 31 ธันวาคม

	2560 (บาท)	2559 (บาท)
กระแสเงินสดจากกิจกรรมดำเนินงาน		
กำไรก่อนภาษี	275,546,748	141,173,972
รายการปรับกระทบยอดกำไรก่อนภาษีเป็นเงินสดรับ (จ่าย)		
จากกิจกรรมดำเนินงาน		
ค่าเสื่อมราคาและค่าตัดจำหน่าย	75,820,685	36,184,405
ค่าเผื่อนี้สงสัยจะสูญ (โอนกลับ)	(2,301,476)	3,566,839
กำไรจากการจำหน่ายเงินลงทุนชั่วคราว	(421,495)	-
ขาดทุน (กำไร) จากการจำหน่ายอุปกรณ์	2,530,367	(2,169,636)
ขาดทุนจากการจำหน่าย / ตัดจำหน่ายสินทรัพย์	-	494,012
สำรองผลประโยชน์ระยะยาวของพนักงาน	4,383,363	3,006,335
เงินปันผลรับ	-	-
ส่วนแบ่งกำไรจากเงินลงทุนในบริษัทร่วม	(6,631,464)	(3,339,096)
ดอกเบี้ยรับ	(3,673,540)	(5,090,096)
ค่าใช้จ่ายดอกเบี้ย	7,778,205	3,496,569
กำไร (ขาดทุน) จากการดำเนินงานก่อนการเปลี่ยนแปลงในสินทรัพย์ และหนี้สินดำเนินงาน	353,031,393	177,323,304
สินทรัพย์ดำเนินงาน (เพิ่มขึ้น) ลดลง		
ลูกหนี้การค้าและลูกหนี้อื่น	(50,325,848)	89,790,943
ค่าใช้จ่ายจ่ายล่วงหน้า	2,020,041	37,650,849
สินทรัพย์หมุนเวียนอื่น	(21,256,595)	(5,788,257)
สินทรัพย์ไม่หมุนเวียนอื่น	33,335,975	(23,863,652)
หนี้สินดำเนินงานเพิ่มขึ้น (ลดลง)		
เจ้าหนี้การค้าและเจ้าหนี้อื่น	(6,435,381)	11,886,918
หนี้สินหมุนเวียนอื่น	5,341,541	4,548,497
สำรองผลประโยชน์ระยะยาวของพนักงาน	(6,519,200)	(8,193,121)
หนี้สินไม่หมุนเวียนอื่น	(2,584,011)	(642,978)
เงินสดจากกิจกรรมดำเนินงาน	306,607,915	282,712,503
ดอกเบี้ยรับ	4,488,157	5,516,121
จ่ายดอกเบี้ย	(4,983,090)	(2,531,056)
จ่ายภาษีเงินได้	(56,111,140)	(40,155,962)
เงินสดสุทธิจากกิจกรรมดำเนินงาน	250,001,842	245,541,606

บริษัท มาสเตอร์ แอด จำกัด(มหาชน) บริษัทย่อย และกิจการร่วมค้า

งบกระแสเงินสด (งบการเงินรวม)

สำหรับปีสิ้นสุดวันที่ 31 ธันวาคม

	2560 (บาท)	2559 (บาท)
กระแสเงินสดจากกิจกรรมลงทุน		
ซื้อเงินลงทุนชั่วคราว	(30,000,000)	(316,953,744)
เงินสดรับจากการจำหน่ายเงินลงทุนชั่วคราว	194,421,496	159,333,144
เงินให้กู้ยืมระยะสั้นแก่กิจการที่เกี่ยวข้องกัน (เพิ่มขึ้น) ลดลง	-	(16,875,760)
เงินให้กู้ยืมระยะยาวแก่กิจการที่เกี่ยวข้องกันเพิ่มขึ้น	-	-
รับชำระหนี้เงินให้กู้ยืมระยะยาวแก่กิจการที่เกี่ยวข้องกัน	11,584,408	-
เงินฝากธนาคารที่มีภาระค้ำประกัน (เพิ่มขึ้น) ลดลง	(194,138)	5,951,672
เงินสดจ่ายลงทุนในบริษัทย่อย	-	-
เงินสดจ่ายสุทธิเพื่อซื้อเงินลงทุนในบริษัทย่อย	(314,814,627)	(171,749,537)
ซื้ออุปกรณ์	(345,568,423)	(23,635,572)
เงินสดรับจากการจำหน่ายอุปกรณ์	10,782,819	11,453,409
ซื้อสินทรัพย์ไม่มีตัวตน	(2,394,200)	-
เงินปันผลรับ	-	-
เงินสดสุทธิใช้ไปในกิจกรรมลงทุน	(476,182,665)	(352,476,388)
กระแสเงินสดจากกิจกรรมจัดหาเงิน		
เงินกู้ยืมระยะสั้นจากสถาบันการเงินเพิ่มขึ้น	230,000,000	-
เงินสดจ่ายชำระเจ้าหนี้จากการซื้อเงินลงทุนในบริษัทย่อย	(175,600,000)	-
ชำระคืนเงินกู้ยืมระยะยาวจากสถาบันการเงิน	(8,695,326)	(11,208,000)
ชำระคืนเงินกู้ยืมระยะยาวจากผู้ถือหุ้น	(400,000)	-
ชำระคืนหนี้สินตามสัญญาเข้าการเงิน	(4,772,015)	(397,100)
เงินสดรับจากการเพิ่มทุน	-	427,520,000
เงินสดรับจากการใช้สิทธิตามใบสำคัญแสดงสิทธิที่จะซื้อหุ้นสามัญ	191,881,732	-
จ่ายเงินปันผล	(122,876,639)	(145,929,040)
เงินสดสุทธิจากกิจกรรมจัดหาเงิน	109,537,752	269,985,860
ผลต่างจากการแปลงค่างบการเงิน	(380,232)	153,947
เงินสดและรายการเทียบเท่าเงินสดเพิ่มขึ้น (ลดลง) สุทธิ	(117,023,303)	163,205,025
เงินสดและรายการเทียบเท่าเงินสดต้นปี	312,496,492	149,291,467
เงินสดและรายการเทียบเท่าเงินสดปลายปี	195,473,189	312,496,492

บริษัท มาสเตอร์ แอด จำกัด(มหาชน) บริษัทย่อย
อัตราส่วนทางการเงินที่สำคัญ

วิเคราะห์อัตราส่วน		ปี 2560	ปี 2559
<u>อัตราส่วนความสามารถในการทำกำไร</u>	-		
กำไรขั้นต้น1	(%)	58.20%	55.1%
EBITDA จากการดำเนินงาน	(%)	37.30%	23.5%
กำไรสุทธิจากการดำเนินงาน	(%)	24.30%	14.1%
กำไรสุทธิส่วนของผู้ถือหุ้นของบริษัทฯ	(%)	23.70%	13.9%
ผลตอบแทนผู้ถือหุ้น	(%)	17.40%	11.1%
<u>อัตราส่วนแสดงประสิทธิภาพในการดำเนินงาน</u>			
ผลตอบแทนจากสินทรัพย์	(%)	15.60%	11.5%
ผลตอบแทนจากสินทรัพย์ถาวร	(%)	87.60%	87.1%
การหมุนของสินทรัพย์	(เท่า)	0.5	0.6
<u>อัตราส่วนสภาพคล่อง</u>			
สภาพคล่อง	(เท่า)	1.40	2.00
สภาพคล่องหมุนเร็ว	(เท่า)	1.40	2.00
การหมุนเวียนลูกหนี้การค้า	(เท่า)	3.10	2.40
ระยะเวลาเก็บหนี้เฉลี่ย	(วัน)	69.00	77.00
ระยะเวลาชำระหนี้	(วัน)	145	124
<u>อัตราส่วนความสามารถในการชำระหนี้</u>			
หนี้สินรวมต่อส่วนของผู้ถือหุ้น	(เท่า)	0.40	0.40
เงินกู้ยืมต่อส่วนของผู้ถือหุ้น	(เท่า)	0.20	0.00

14. การวิเคราะห์และคำอธิบายของฝ่ายจัดการ

ภาพรวมผลการดำเนินงานปี 2560

งบการเงินรวม

(ล้านบาท)	ปี 2559	ปี 2560	YoY (%)
รายได้จากการให้บริการ	735	932	26.9%
ต้นทุนการให้บริการ	330	390	18.1%
กำไรขั้นต้น	405	542	34.1%
ค่าใช้จ่ายในการขายและบริหาร	281	292	3.8%
EBITDA	173	348	101.4%
กำไรสุทธิจากการดำเนินงาน	104	226	118.2%
กำไรสุทธิส่วนของผู้ถือหุ้นของบริษัทฯ	102	221	116.5%
อัตรากำไรขั้นต้น	55.1%	58.2%	
อัตรากำไร EBITDA	23.5%	37.3%	
อัตรากำไรสุทธิจากการดำเนินงาน	14.1%	24.3%	
อัตรากำไรสุทธิส่วนของผู้ถือหุ้นของบริษัทฯ	13.9%	23.7%	

วิเคราะห์ผลการดำเนินงานปี 2560 เทียบกับปีก่อน

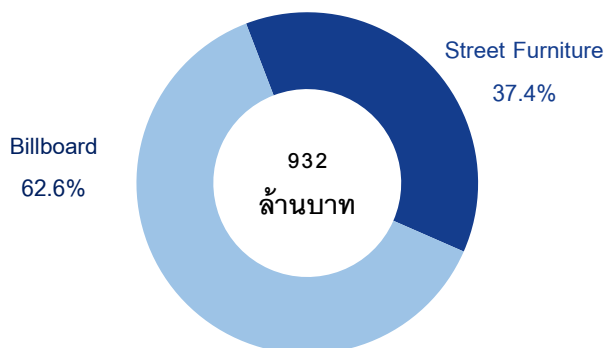
การขยายขีดความสามารถของบริษัทฯ ผ่านการเพิ่มมูลค่าให้กับสินค้าและบริการที่มีอยู่ และการลงทุนในบริษัทสื่อโฆษณาออกบ้านที่มีศักยภาพ ทำให้ปีนี้ MACO สามารถสร้างรายได้และกำไรที่เติบโตอย่างโดดเด่นเมื่อเทียบกับปีก่อน โดยปี 2560 บริษัทฯ รายงานรายได้และกำไรสูงที่สุดนับตั้งแต่เริ่มดำเนินกิจการ ซึ่งมีปัจจัยสนับสนุนดังนี้

- 1) การควบรวมงบการเงินกับบริษัทสื่อโฆษณากลางแจ้งสองราย ได้แก่ บริษัท มัลติไซน์ ซึ่งเริ่มดำเนินการเมื่อเดือนตุลาคม 2559 และบริษัท โคแมส เมื่อเดือนกรกฎาคม 2560 การลงทุนครั้งนี้ช่วยเพิ่มจำนวนสื่อและขยายเน็ตเวิร์คของบริษัทฯ ให้ครอบคลุมทั่วประเทศ อีกทั้งเพิ่มกำลังการผลิตสื่อกว่า 55% จาก 900 ล้านบาท (ก่อนควบรวมกิจการ) เป็น 1,400 ล้านบาท
- 2) การเปิดตัวสื่อ CBD LED Network เฟส 1 จำนวน 21 จอ ครอบคลุม 19 จังหวัด การเปิดตัวสื่อดิจิทัลครั้งนี้ถือเป็นพัฒนาการที่สำคัญของบริษัทฯ จากเดิมที่ให้บริการเพียงสื่อภาพนิ่งให้กลายเป็นบริษัทสื่อโฆษณาก่อนบ้านที่มีการผสมผสานการให้บริการทั้งสื่อภาพนิ่งและสื่อดิจิทัล เพื่อตอบสนองไลฟ์สไตล์การใช้งานสื่อในรูปแบบใหม่ๆ ในอนาคต

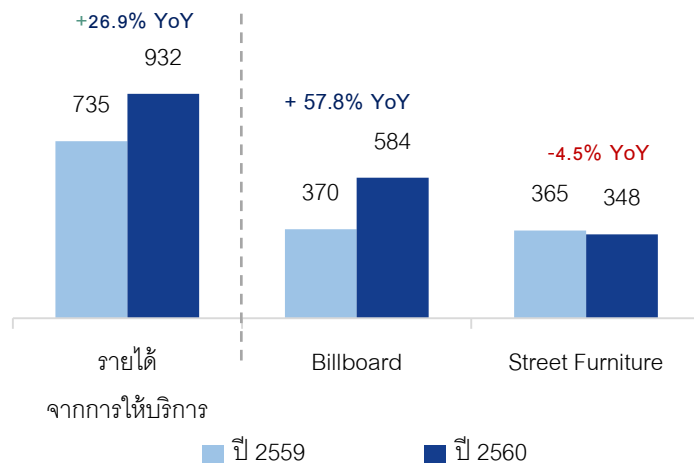
จากปัจจัยข้างต้นส่งผลให้ ในปี 2560 บริษัทฯ มีรายได้จากการให้บริการ 932 ล้านบาท เพิ่มขึ้น 26.9% จาก 735 ล้านบาทปีก่อน โดยเป็นรายได้จากสื่อประเภท Billboard¹ 584 ล้านบาท เพิ่มขึ้น 57.8% เทียบกับช่วงเดียวกันของปีก่อน และเป็นรายได้จากสื่อประเภท Street Furniture 348 ล้านบาท ปรับตัวลดลงเล็กน้อย 4.5% เทียบกับช่วงเดียวกันของปีก่อน โดยรายได้จากสื่อประเภท Billboard คิดเป็น 62.6% ของรายได้จากการให้บริการ ในขณะที่รายได้จาก Street Furniture คิดเป็น 37.4%

¹ รายได้จากสื่อประเภท Billboard รวมรายได้จากสื่อ Billboard ภาพนิ่งและจอดิจิทัล และสื่อ Made to Order

สัดส่วนรายได้



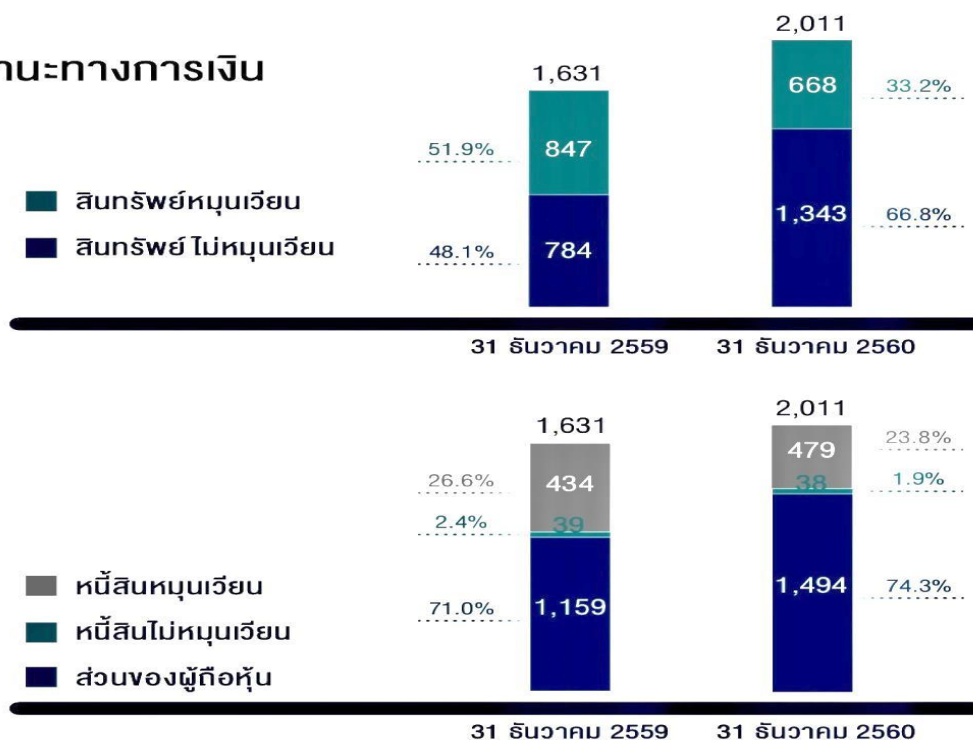
รายได้แยกตามประเภทสื่อ



ต้นทุนการให้บริการ เพิ่มขึ้น 18.1% จาก 330 ล้านบาท ในปี 2559 เป็น 390 ล้านบาท สาเหตุหลักมาจากการรวมงบการเงินกับบริษัท มัลติไซน์ และโคแมสและการเพิ่มขึ้นจากต้นทุนของจอดีจิทัล โดยบริษัทฯ มีอัตราการเติบโตของรายได้ที่มากกว่าต้นทุน ทำให้อัตรากำไรขั้นต้นปรับตัวเพิ่มขึ้นเป็น 58.2% จาก 55.1% ปีก่อน

ค่าใช้จ่ายในการขายและบริหาร เพิ่มขึ้นเล็กน้อย 3.8% จาก 281 ล้านบาทปีก่อน เป็น 292 ล้านบาท สาเหตุหลักมาจากการรวมงบการเงินที่กล่าวมาข้างต้น โดยอัตราส่วนค่าใช้จ่ายในการขายและบริหารต่อรายได้จากการดำเนินงานปรับตัวลดลงจาก 38.3% ปี 2559 เป็น 31.3% ส่งผลให้กำไรสุทธิส่วนของผู้ถือหุ้นของบริษัทฯ เพิ่มขึ้น 116.5% จาก 102 ล้านบาทปีก่อน มาอยู่ที่ 221 ล้านบาท และมีอัตรากำไรสุทธิส่วนของผู้ถือหุ้นของบริษัทฯ เพิ่มขึ้นเป็น 23.7% จาก 13.9% ในปี 2559

ฐานะทางการเงิน



สินทรัพย์

รายละเอียดสินทรัพย์	31 ธันวาคม 2559		31 ธันวาคม 2560	
	(ล้านบาท)	% ของสินทรัพย์รวม	(ล้านบาท)	% ของสินทรัพย์รวม
เงินสด รายการเทียบเท่าเงินสด และเงินลงทุนชั่วคราว	484	29.7%	203	10.1%
ลูกหนี้การค้าและลูกหนี้อื่นๆ	290	17.8%	357	17.7%
อาคารและอุปกรณ์	176	10.8%	471	23.4%
ค่าความนิยมและสินทรัพย์ไม่มีตัวตน	437	26.8%	710	35.3%
สินทรัพย์อื่นๆ	244	15.0%	270	13.5%
รวมสินทรัพย์	1,631	100.0%	2,011	100.0%

สินทรัพย์รวม ณ วันที่ 31 ธันวาคม 2560 มีจำนวน 2,011 ล้านบาท เพิ่มขึ้น 380 ล้านบาท หรือ 23.3% จาก 1,631 ล้านบาท ณ วันที่ 31 ธันวาคม 2559 โดยมี**สินทรัพย์หมุนเวียน** 668 ล้านบาท ลดลง 21.2% หรือ 180 ล้านบาท ส่วนใหญ่เป็นผลมาจากการลดลงของเงินสด รายการเทียบเท่าเงินสดและเงินลงทุนชั่วคราว จำนวน 281 ล้านบาท รายการหลักมาจากการเข้าลงทุนในทรัพย์สิน ได้แก่ เข้าซื้อโครงการปั๊มน้ำ จำนวน 74 โครงการ เข้าลงทุนติดตั้งป้ายดิจิทัล จำนวน 21 ป้าย และเข้าซื้อบริษัท โคแมส รวมถึงการจ่ายเงินปันผล การลดลงของรายการข้างต้นถูกชดเชยด้วยการเพิ่มขึ้นของ 1) ลูกหนี้การค้าและลูกหนี้อื่นๆ จำนวน 69 ล้านบาท (รายละเอียดในหัวข้อลูกหนี้การค้าและลูกหนี้อื่นๆ), 2) ค่าใช้จ่ายจ่ายล่วงหน้า จำนวน 21 ล้านบาท และ 3) สินทรัพย์หมุนเวียนอื่น จำนวน 14 ล้านบาท

สินทรัพย์ไม่หมุนเวียน มีจำนวน 1,343 ล้านบาท เพิ่มขึ้น 71.3% หรือ 559 ล้านบาท สาเหตุหลักมาจาก 1) การเพิ่มขึ้นของอาคารและอุปกรณ์ จำนวน 295 ล้านบาท โดยหลักมาจากการรับรู้ทรัพย์สินจากเข้าซื้อโครงการปั๊มน้ำ จำนวน 147 ล้านบาท การเพิ่มขึ้นของงานระหว่างทำจากการติดตั้งป้ายดิจิทัล จำนวน 139 ล้านบาท และการรับรู้ทรัพย์สินของ บริษัท โคแมส หลังจากควรวางแผนการเงินจำนวน 43 ล้านบาท และ 2) การเพิ่มขึ้นของรายการประมาณการผลแตกต่างระหว่างต้นทุนการซื้อเงินลงทุน จำนวน 282 ล้านบาท จากการเข้าซื้อบริษัท โคแมส

ลูกหนี้การค้าและลูกหนี้อื่น มีจำนวน 345 ล้านบาท เพิ่มขึ้น 69 ล้านบาทหรือคิดเป็น 25.1% จาก 276 ล้านบาท ณ วันที่ 31 ธันวาคม 2559 โดยปกติบริษัทฯ มีนโยบายกำหนดระยะเวลาชำระหนี้เฉลี่ยไม่เกิน 90 วัน โดย ณ 31 ธันวาคม 2560 และ 31 ธันวาคม 2559 ระยะเวลาการชำระหนี้โดยเฉลี่ยของบริษัทฯอยู่ที่ 69 วัน และ 77 วัน ตามลำดับ

ลูกหนี้การค้าค้าง (ล้านบาท)	31 ธันวาคม 2559	31 ธันวาคม 2560
ยังไม่ถึงกำหนดชำระ	132	124
ไม่เกิน 3 เดือน	47	89
3-6 เดือน	-	-
6-12 เดือน	-	-
มากกว่า 12 เดือน	13	13
รวม	193	227
สำรองค่าเผื่อหนี้สงสัยจะสูญ	13	11

หนี้สินและส่วนของผู้ถือหุ้น

รายละเอียดหนี้สินและส่วนของผู้ถือหุ้น	31 ธันวาคม 2559		31 ธันวาคม 2560	
	(ล้านบาท)	% ของหนี้สิน และส่วนของผู้ถือหุ้น	(ล้านบาท)	% ของหนี้สิน และส่วนของผู้ถือหุ้น
เงินกู้ยืมระยะสั้นจากสถาบันการเงิน	-	0.0%	230	11.4%
เจ้าหนี้การค้าและเจ้าหนี้อื่น	336	20.6%	164	8.2%
ค่าใช้จ่ายค้างจ่าย	77	4.7%	57	2.8%
หนี้สินหมุนเวียนอื่นๆ	21	1.3%	28	1.4%
หนี้สินไม่หมุนเวียน	39	2.4%	38	1.9%
รวมหนี้สิน	473	29.0%	517	25.7%
ส่วนของผู้ถือหุ้น	1,159	71.0%	1,494	74.3%
รวมหนี้สินและส่วนของผู้ถือหุ้น	1,631	100.0%	2,011	100.0%

หนี้สินรวมเท่ากับ 517 ล้านบาท เพิ่มขึ้น 9.4% หรือ 44 ล้านบาท จาก 473 ล้านบาท ณ วันที่ 31 ธันวาคม 2559 สาเหตุหลักจากการเพิ่มขึ้นมาจาก 1) การเพิ่มขึ้นของเงินกู้ยืมระยะสั้นจากสถาบันการเงิน จำนวน 230 ล้านบาท จากการกู้ยืมเพื่อการลงทุนในสื่อดิจิทัล และ 2) การเพิ่มขึ้นของหนี้สินหมุนเวียนอื่น จำนวน 7 ล้านบาท ถูกหักกลับด้วย 1) การลดลงของเจ้าหนี้การค้าและเจ้าหนี้อื่น จำนวน 162 ล้านบาท โดยหลักมาจากการชำระเจ้าหนี้เงินลงทุนในบริษัท มัลติไซน์ 2) การลดลงของเงินปันผลค้างจ่ายของบริษัทย่อย จำนวน 21 ล้านบาท และ 3) การลดลงของเงินกู้ยืมระยะยาวที่ถึงกำหนดชำระภายในหนึ่งปี จำนวน 9 ล้านบาท

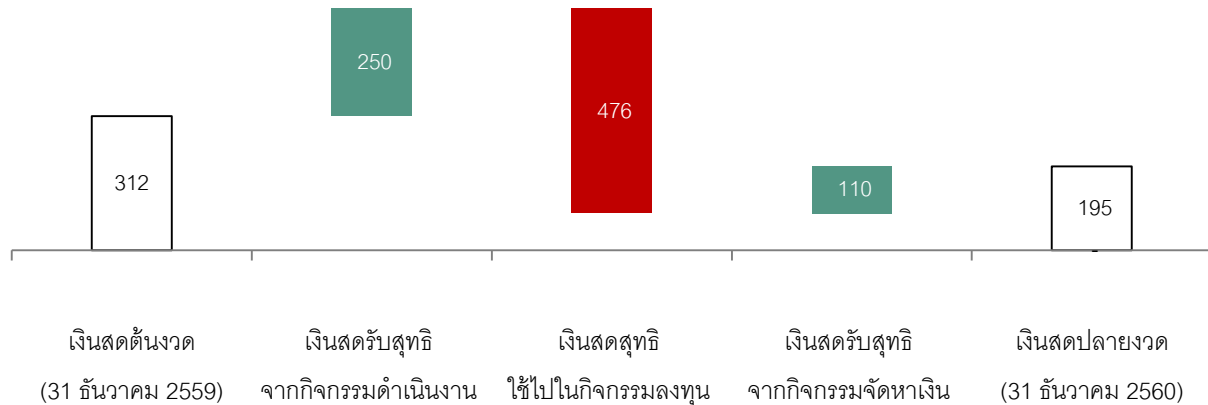
ส่วนของผู้ถือหุ้นรวมเท่ากับ 1,494 ล้านบาท เพิ่มขึ้น 335 ล้านบาทหรือ 28.9% สาเหตุหลักมาจาก 1) การเพิ่มขึ้นของส่วนเกินมูลค่าหุ้นสามัญภายหลังการใช้สิทธิตามใบสำคัญแสดงสิทธิที่จะซื้อหุ้นสามัญ (MACO-W1) จำนวน 182 ล้านบาท 2) การเพิ่มขึ้นของกำไรสะสมที่ยังไม่ได้จัดสรรจากผลประกอบการ จำนวน 120 ล้านบาท และ 3) การเพิ่มขึ้นของส่วนได้เสียที่ไม่มีอำนาจควบคุมภายหลังการควบรวมกิจการ จำนวน 23 ล้านบาท ณ วันที่ 31 ธันวาคม 2560 ส่วนของผู้ถือหุ้นรวมแบ่งเป็นส่วนของผู้ถือหุ้นของบริษัทฯ จำนวน 1,426 ล้านบาทและส่วนได้เสียที่ไม่มีอำนาจควบคุม จำนวน 67 ล้านบาท

สภาพคล่องและกระแสเงินสด (ล้านบาท)

ณ วันที่ 31 ธันวาคม 2560 บริษัทฯ มี**เงินสดรับสุทธิจากกิจกรรมดำเนินงาน** 250 ล้านบาท โดยเป็นเงินสดรับจากการดำเนินงาน 307 ล้านบาทและดอกเบี้ยรับ 4 ล้านบาท ซึ่งถูกหักกลับด้วยเงินสดจ่ายภาษีเงินได้ 56 ล้านบาทและดอกเบี้ยจ่าย 5 ล้านบาท ส่วนของเงินสด**สุทธิใช้ไปในกิจกรรมลงทุน** 476 ล้านบาท รายการหลักมาจากเงินสดจ่ายเพื่อเข้าลงทุนในบริษัท โคแมส 315 ล้านบาท และลงทุนในทรัพย์สินอื่น 346 ล้านบาท ซึ่งรายการหลักได้แก่ การลงทุนก่อสร้างและติดตั้งป้ายดิจิทัลและเข้าซื้อโครงข่ายโฆษณา และการซื้อเงินลงทุนชั่วคราว 30 ล้านบาท อย่างไรก็ตามเงินสดใช้ไปในกิจกรรมลงทุนเหล่านั้นถูกชดเชยด้วยเงินสดรับจากการจำหน่ายเงินลงทุนชั่วคราว 194 ล้านบาท เงินสดรับจากการจ่ายเงินให้กู้ยืมระยะสั้นแก่กิจการที่เกี่ยวข้องกัน 12 ล้านบาทและเงินสดรับจากการจำหน่ายอุปกรณ์ 11 ล้านบาท ในส่วนของ**เงินสดรับสุทธิจากกิจกรรมจัดหาเงิน** 110 ล้านบาท ส่วนใหญ่มาจากรายการเงินสดรับจากเงินกู้ยืมระยะยาวจากสถาบันการเงิน 230 ล้านบาท เพื่อใช้สำหรับการลงทุนที่กล่าวไปข้างต้น และเงินสดรับจากการใช้สิทธิตามใบสำคัญแสดงสิทธิที่จะซื้อหุ้นสามัญ 192 ล้านบาท

(จำนวนใบสำคัญแสดงสิทธิ 96 ล้านหน่วย ในราคาใช้สิทธิหน่วยละ 2 บาท) ถูกหักกลับด้วยเงินสดจ่ายเพื่อชำระเจ้าหนี้จากการซื้อเงินลงทุนในบริษัท มัลติไซน์ 176 ล้านบาท เงินสดจ่ายปันผล 123 ล้านบาทและเงินสดชำระคืนหนี้สิน 13 ล้านบาท

การเคลื่อนไหวของกระแสเงินสดสำหรับงวด 12 เดือน ปี 2560



อัตราส่วนทางการเงินที่สำคัญ

		ปี 2559	ปี 2560			ปี 2559	ปี 2560
อัตราส่วนความสามารถในการทำกำไร				อัตราส่วนสภาพคล่อง			
กำไรขั้นต้น ¹	(%)	55.1%	58.2%	สภาพคล่อง	(เท่า)	2.0	1.4
EBITDA จากการดำเนินงาน	(%)	23.5%	37.3%	สภาพคล่องหมุนเร็ว ⁶	(เท่า)	2.0	1.4
กำไรสุทธิจากการดำเนินงาน	(%)	14.1%	24.3%	การหมุนเวียนลูกหนี้การค้า	(เท่า)	2.4	3.1
กำไรสุทธิส่วนของผู้ถือหุ้นของบริษัทฯ ²	(%)	13.9%	23.7%	ระยะเวลาเก็บหนี้เฉลี่ย ⁷	(วัน)	77	69
ผลตอบแทนผู้ถือหุ้น ³	(%)	11.1%	17.4%	ระยะเวลาชำระหนี้	(วัน)	124	145
อัตราส่วนแสดงประสิทธิภาพในการดำเนินงาน				อัตราส่วนความสามารถในการชำระหนี้			
ผลตอบแทนจากสินทรัพย์ ⁴	(%)	11.5%	15.6%	หนี้สินรวมต่อส่วนของผู้ถือหุ้น	(เท่า)	0.4	0.4
ผลตอบแทนจากสินทรัพย์ถาวร ⁵	(%)	87.1%	87.6%	เงินกู้ยืมต่อส่วนของผู้ถือหุ้น	(เท่า)	0.0	0.2
การหมุนของสินทรัพย์	(เท่า)	0.6	0.5				

¹ คำนวณจากรายได้จากการให้บริการยอดสิ้นสุดปีปัจจุบัน

² กำไรสุทธิส่วนของผู้ถือหุ้นของบริษัทฯ / รายได้จากการให้บริการ

³ คิดจากกำไรสุทธีย้อนหลัง 12 เดือน / ส่วนของผู้ถือหุ้นเฉลี่ยยอดสิ้นสุดปีก่อนหน้ากับยอดสิ้นสุดปีปัจจุบัน

⁴ คิดจากกำไรก่อนดอกเบี้ยจ่ายและภาษีเงินได้ย้อนหลัง 12 เดือน / สินทรัพย์รวมเฉลี่ยยอดสิ้นสุดปีก่อนหน้ากับยอดสิ้นสุดปีปัจจุบัน

⁵ คิดจากกำไรก่อนดอกเบี้ยจ่ายและภาษีเงินได้ย้อนหลัง 12 เดือน / สินทรัพย์ถาวรสุทธิเฉลี่ยของยอดสิ้นสุดปีก่อนหน้ากับยอดสิ้นสุดปีปัจจุบัน

⁶ (สินทรัพย์หมุนเวียน – สินค้าคงเหลือ) / หนี้สินหมุนเวียนยอดสิ้นสุดปีปัจจุบัน

⁷ ลูกหนี้การค้ารวมเฉลี่ยยอดสิ้นสุดปีก่อนหน้ากับยอดสิ้นสุดปีปัจจุบัน/ รายได้จากการให้บริการย้อนหลัง 12 เดือน

*ในปี 2560 ส่วนของผู้ถือหุ้นของบริษัทฯ ปรับตัวเพิ่มขึ้นชัดเจน จาก 1,115 ล้านบาท ในปี 2559 เป็น 1,426 ล้านบาท เป็นผลมาจากกำไรสุทธิที่เพิ่มขึ้นและการใช้สิทธิ MACO-W1 จำนวนทั้งสิ้น 96 ล้านหน่วย คิดเป็นจำนวนเงิน 192 ล้านบาท

มุมมองผู้บริหารต่อผลการดำเนินงานในอนาคต

MACO ได้ขยายขีดความสามารถของเครือข่ายสื่อโฆษณาบ้านที่มีและก้าวเข้าสู่ช่วงของการเติบโตที่ชัดเจนตลอดทั้งปี 2560 หลังจากที่บ้านบริษัทฯ ประสบความสำเร็จในการเข้าซื้อกิจการบริษัท มัลติโซน ในเดือนตุลาคม 2559 บริษัทฯ ได้เสริมความแข็งแกร่งของเครือข่ายสื่อโฆษณาบิลบอร์ดอีกครั้ง ผ่านการเข้าลงทุน 70% ในบริษัท โคแมส ด้วยเงินลงทุนกว่า 335 ล้านบาท เมื่อเดือนมิถุนายน 2560 ที่ผ่านมา การเข้าลงทุนใน โคแมส ครั้งนี้ ช่วยเติมเต็มเครือข่ายสื่อของ MACO ทำให้บริษัทฯ มีป้ายโฆษณาทั้งสิ้น 2,300 ป้ายและมีกำลังการผลิตสื่อ 1,400 ล้านบาทต่อปี นอกจากการเข้าลงทุนในกิจการสื่อภายนอกบ้านแล้ว บริษัทฯ ยังได้เริ่มการปรับเปลี่ยนสื่อโฆษณาภาพนิ่งในต่างจังหวัดให้กลายเป็นสื่อดิจิทัล โดยในปี 2560 บริษัทฯ สามารถปรับเปลี่ยนป้ายโฆษณาได้ทั้งสิ้น 21 จอ ซึ่งภายหลังจากการเริ่มเปิดให้บริการเครือข่ายสื่อ LED เต็มรูปแบบ บริษัทฯ ได้รับเสียงตอบรับที่ดีจากลูกค้ากว่าที่คาดไว้มาก ส่งผลให้ยอดขายเกินกว่าเป้าที่บ้านบริษัทฯ คาดไว้ และสามารถเพิ่มอัตราการใช้สื่อชนิดนี้ไปถึง 70% (จากเดิมตั้งเป้าหมายไว้ที่ 50%) กลยุทธ์การเติบโตที่บ้านบริษัทฯ ได้ดำเนินการมาอย่างต่อเนื่อง ส่งผลให้ ในไตรมาส 4 ปี 2560 บริษัทฯ สามารถสร้างรายได้และกำไรสูงที่สุด 3 ไตรมาสติดต่อกัน

ในอนาคต บริษัทฯ คาดการณ์ว่า ปี 2561 จะเป็นอีกหนึ่งปีที่บริษัทฯ สามารถสร้างผลการดำเนินงานที่โดดเด่น โดยมีปัจจัยสนับสนุนจากการควบรวมงบการเงินเต็มปีของบริษัท โคแมส การขยายเครือข่ายสื่อโฆษณาดิจิทัลบิลบอร์ด จากปัจจุบันที่มีอยู่ 35 จอ (ณ วันที่ 9 กุมภาพันธ์ 2561) เป็น 50 จอ และการขยายเครือข่ายสื่อโฆษณาภาพนิ่ง นอกจากนี้บริษัทฯ ยังเห็นสัญญาณการฟื้นตัวของอุตสาหกรรมสื่อโฆษณารวม มีการคาดการณ์ว่าอุตสาหกรรมสื่อโฆษณาจะกลับมาเติบโตได้ในปี 2561 โดยมีการเติบโตของเศรษฐกิจและแนวโน้มการใช้จ่ายสื่อโฆษณาที่ฟื้นตัวในช่วงเดือนพฤษภาคมและธันวาคม 2560 เป็นปัจจัยผลักดันที่สำคัญ จากปัจจัยสนับสนุนที่กล่าวมาข้างต้น บริษัทฯ คาดการณ์ว่าจะสามารถเพิ่มรายได้ 20-25% เทียบกับรายได้ของปีก่อน

15. ข้อมูลอื่นที่เกี่ยวข้อง

- ไม่มี -