



## ส่วนที่ 1 การประกอบธุรกิจ

### 1. นโยบายและภาพรวมการประกอบธุรกิจ

#### 1. วิสัยทัศน์

การเป็นบริษัทชั้นนำที่ดำเนินธุรกิจเช่าซื้อรถจักรยานยนต์และรถยนต์ ด้วยความมุ่งมั่นที่จะสร้างมูลค่าเพิ่มและเติบโตอย่างยั่งยืนและธำรงรักษาไว้ซึ่งความรับผิดชอบต่อชุมชนและสังคม

#### เป้าหมายในการดำเนินธุรกิจ

บริษัทยังคงมุ่งเน้นในธุรกิจการให้บริการสินเชื่อเช่าซื้อรถจักรยานยนต์ ซึ่งบริษัทมีความรู้ความชำนาญ โดยตั้งเป้าหมายขยายขอบเขตพื้นที่การให้บริการออกไปนอกเขตกรุงเทพฯและปริมณฑล โดยจะขยายสาขาให้ครอบคลุมพื้นที่จังหวัดใหญ่ในแต่ละภูมิภาคของประเทศไทย และมีเป้าหมายที่จะขยายธุรกิจไปในประเทศเพื่อนบ้านในภูมิภาคเอเชียตะวันออกเฉียงใต้ ซึ่งในปี 2557 บริษัทมีการจัดตั้งบริษัทย่อยเพิ่ม 2 แห่ง เพื่อดำเนินธุรกิจสินเชื่อเช่าซื้อรถจักรยานยนต์และรถยนต์เพิ่มเติมใน 2 ประเทศ คือประเทศกัมพูชาและประเทศลาว และในปี 2558 มีการจัดตั้งบริษัทย่อยเพิ่ม 1 แห่ง ด้วยทุนจดทะเบียน 50 ล้านบาท เพื่อให้สินเชื่อรายย่อยเพื่อการประกอบอาชีพ

สำหรับธุรกิจการให้บริการสินเชื่อเช่าซื้อรถยนต์บริษัทจะพิจารณาตามภาวะตลาดและการแข่งขัน โดยเฉพาะอย่างยิ่งอัตราผลตอบแทนและความเสี่ยง โดยมุ่งเน้นให้บริการในเขตกรุงเทพฯและปริมณฑล เพื่อง่ายต่อการบริหารจัดการและควบคุมต้นทุนในการดำเนินการ

อนึ่ง บริษัทให้ความสำคัญกับคุณภาพของสินเชื่อและอัตราผลตอบแทนทางธุรกิจเป็นหลัก โดยที่การเติบโตขยายสินเชื่อของบริษัทยังจะต้องอยู่ภายใต้การบริหารความเสี่ยงที่รัดกุมและควบคุมได้ ไม่ว่าจะเป็นการคัดคุณภาพของลูกค้าอย่างเข้มงวดตามมาตรฐาน รวมทั้งการตั้งสำรองฯ อย่างเพียงพอ เพื่อคงไว้ซึ่งผลตอบแทนที่ดีและยั่งยืนแก่ผู้ถือหุ้นทุกราย นอกจากนี้ คณะกรรมการบริษัท กรรมการอิสระ รวมทั้งผู้บริหารในทุกระดับได้ตระหนักและมุ่งมั่นในหลักธรรมาภิบาลที่ดีและหลักการกำกับดูแลกิจการที่ดี (Good Corporate Governance) ในการกำหนดนโยบายและแนวทางในการปฏิบัติงาน เพื่อให้บริษัทสามารถสร้างผลตอบแทนที่ดีและยั่งยืนแก่ผู้ถือหุ้นทุกราย ในส่วนของการเปิดเผยข้อมูลและชี้แจงข้อมูลที่จำเป็นและเพียงพอของบริษัทแก่นักลงทุนสถาบัน นักวิเคราะห์และผู้ถือหุ้นทั่วไป ผู้บริหารระดับสูงได้ถือเป็นภารกิจที่สำคัญ เพื่อเสริมสร้างความเข้าใจถึงฐานะและประสิทธิภาพในการดำเนินงานของบริษัทได้อย่างถูกต้องและเท่าเทียมกัน

ลายมือชื่อ.....

## 2. การเปลี่ยนแปลงและพัฒนาการที่สำคัญ

กลุ่มบริษัท สุทธิกร จำกัด (มหาชน) ก่อตั้งเมื่อวันที่ 4 สิงหาคม 2515 โดย ดร.ชุมพล พรประภา และ คุณอโนทัย พรประภา เพื่อประกอบธุรกิจการให้สินเชื่อเช่าซื้อรถยนต์และรถจักรยานยนต์ทุกยี่ห้อ โดยในช่วงต้นได้เน้นการให้บริการสินเชื่อเช่าซื้อรถจักรยานยนต์ในเขตกรุงเทพและปริมณฑลในนามของ บริษัท สุทธิกร จำกัด หลังจากนั้นในปี 2538 จึงขยายตัวออกไปในพื้นที่ภาคตะวันออกเฉียงเหนือ บริษัท ซี.วี.เอ จำกัด ซึ่ง บริษัท สุทธิกร จำกัด (มหาชน) ถือหุ้นร้อยละ 99.99 เป็นผู้ดำเนินการ และในปี 2546 บริษัท สุทธิกร จำกัด (มหาชน) ได้เข้าซื้อกิจการของบริษัท ชยภาค จำกัด ในสัดส่วนร้อยละ 99.99 เพื่อขยายสินเชื่อในส่วนของการให้เช่าซื้อรถยนต์ในเขตพื้นที่กรุงเทพและปริมณฑล

ต่อมาในปี 2547 ได้มีการจัดโครงสร้างการประกอบธุรกิจเพื่อลดความซ้ำซ้อนโดย บริษัท ซี.วี.เอ. จำกัด ได้หยุดการปล่อยสินเชื่อโดยหันมาเน้นในเรื่องของการบริหารจัดการตามหนี้สินเพียงอย่างเดียว ส่วนด้านการปล่อยสินเชื่อรถจักรยานยนต์ทั้งหมดอยู่ภายใต้การดำเนินการของ บริษัท สุทธิกร จำกัด (มหาชน) ครอบคลุมทั่วประเทศและมีการขยายสาขาอย่างต่อเนื่อง จาก 27 สาขา ณ สิ้นปี 2544 เป็น 78 สาขา ณ สิ้นปี 2554 ครอบคลุม 45 จังหวัดทั่วประเทศ ในปี 2554 บริษัท สุทธิกร จำกัด (มหาชน) ได้เข้าซื้อกิจการของบริษัท เซทเทเลม (ประเทศไทย) จำกัด โดยถือหุ้นในสัดส่วนร้อยละ 99.99 และเปลี่ยนชื่อเป็น บริษัท ทีเค เด็บท์ เซอร์วิสเชส จำกัด เพื่อขยายธุรกิจเกี่ยวกับการให้บริการจัดเก็บหนี้

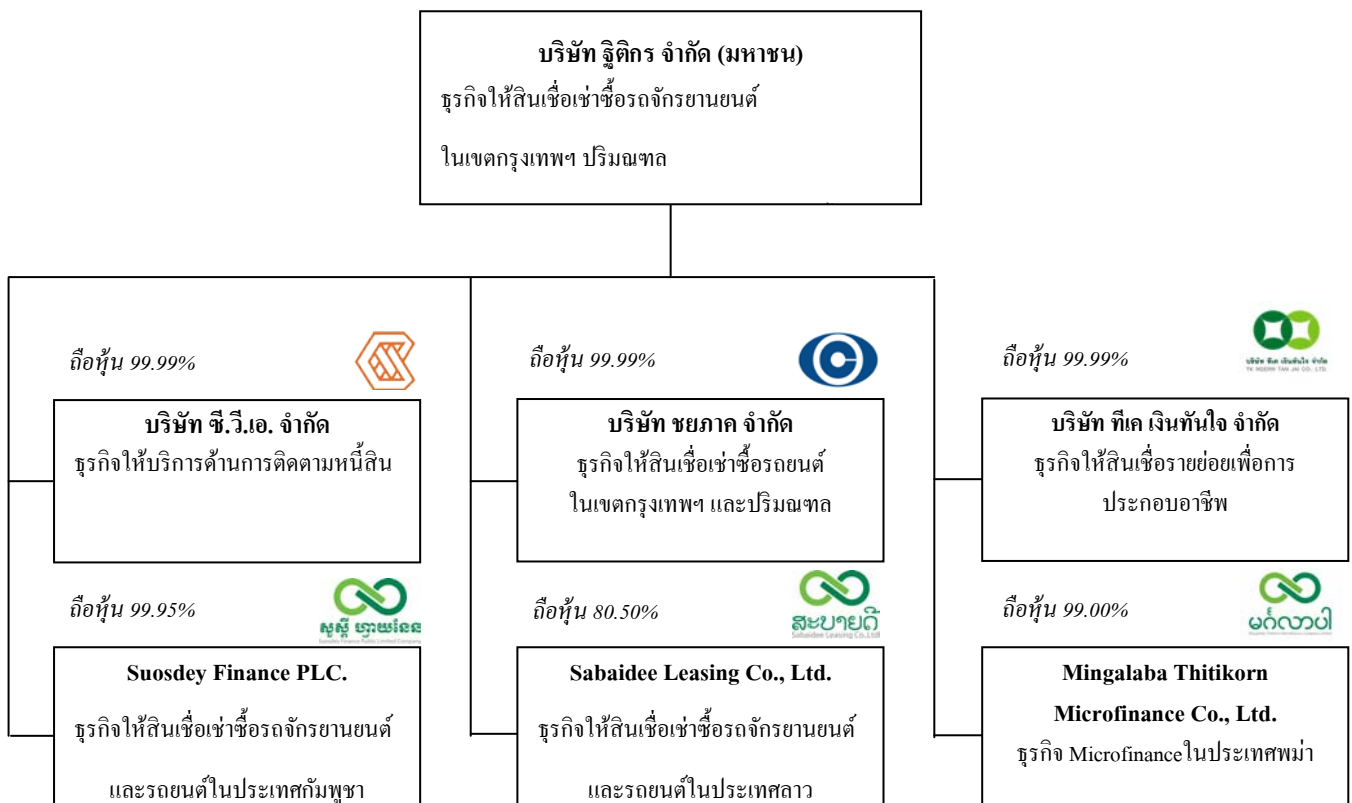
ปัจจุบันกลุ่มบริษัท สุทธิกร จำกัด (มหาชน) เป็นผู้ให้บริการสินเชื่อเช่าซื้อรถจักรยานยนต์รายใหญ่ของประเทศไทย มีส่วนแบ่งการตลาดในเขตกรุงเทพและปริมณฑล ณ เดือนมิถุนายน 2555 อยู่ที่ 20.27% สูงสุดเป็นอันดับ 1 ต่อเนื่องมา 30 ปี และยังเป็นผู้ประกอบการสินเชื่อเช่าซื้อที่ได้รับการประกาศเกียรติคุณจาก สำนักงานคณะกรรมการคุ้มครองผู้บริโภค สำนักงานรัฐมนตรี ให้เป็นผู้ประกอบการซึ่งรักษาสีหัตถ์ผู้บริโภคด้านสัญญาที่เป็นธรรมต่อผู้บริโภค ณ สิ้นปี 2561 บริษัทมีสาขา 93 สาขา ครอบคลุม 57 จังหวัดทั่วประเทศ อีกทั้งกลุ่มบริษัทมีแผนการขยายธุรกิจอย่างชัดเจนในการขยายการให้บริการสินเชื่อเช่าซื้อในกลุ่มประเทศ ASEAN ซึ่งมีการเปิดการค้าเสรี AEC ในปี 2558 โดยในปี 2557 บริษัทมีการจัดตั้งบริษัทย่อยอีก 2 แห่ง เพิ่มเติมใน 2 ประเทศ คือ ราชอาณาจักรกัมพูชา ภายใต้ชื่อ “Suosdey Finance PLC” และสาธารณรัฐประชาธิปไตยประชาชนลาว ภายใต้ชื่อ “Sabaidee Leasing Co.,Ltd” เพื่อดำเนินธุรกิจให้เช่าซื้อรถจักรยานยนต์และรถยนต์ และในปี 2558 บริษัทมีการจัดตั้งบริษัทย่อยเพิ่ม 1 แห่ง ภายใต้ชื่อ “บริษัท ทีเค เงินทันใจ จำกัด” เพื่อดำเนินธุรกิจให้สินเชื่อรายย่อยเพื่อการประกอบอาชีพ (Nano Finance) โดยในปี 2561 บริษัทย่อยทั้งสองแห่งที่อยู่ต่างประเทศ มีลูกหนี้เข้าซื้อเพิ่มขึ้น 125.9% และทั้งสองบริษัท มีลูกหนี้เข้าซื้อสุทธิรวม 895.9 ล้านบาท หรือคิดเป็นสัดส่วน 10.2% ของลูกหนี้เข้าซื้อรถจักรยานยนต์สุทธิ และในปี 2560 บริษัทฯ ดำเนินการขายหุ้นสามัญของบริษัท ทีเค เด็บท์ เซอร์วิสเชส จำกัด จำนวนทั้งสิ้น 140,000 หุ้น มูลค่าที่ตราไว้หุ้นละ 5 บาท คิดเป็นร้อยละ 100 ของจำนวนหุ้นทั้งหมดของบริษัท ให้แก่บุคคลที่ไม่เป็น บุคคลที่เกี่ยวข้องกันตามประกาศคณะกรรมการตลาดหลักทรัพย์แห่งประเทศไทย บริษัทยังคงเดินหน้าขยายงานเพื่อเป้าหมายที่จะเป็นบริษัทในภูมิภาคอาเซียน โดยในปี 2561 มีการขออนุมัติจากธนาคารกลางกัมพูชาเพื่อเพิ่มทุนจดทะเบียนจาก 2,500,000 USD เป็น 4,000,000 USD และมีการขยายสาขาเพิ่ม 6 สาขา คือ Kampong Thom, Kampot, Banteay Meanchey, Takao, Pursat and Kampong Chhnang ซึ่งคาดการณ์ว่าจะเรียบร้อยภายในปี 2562 ทำให้ปัจจุบัน มีสาขาทั้งหมด 6 สาขา ภายใต้บริษัทย่อย Suosdey Finance PLC และอยู่ระหว่างดำเนินการขออนุมัติจากธนาคารแห่งชาติลาวเพื่อเพิ่มทุนจดทะเบียนจาก 10,250,000,000 kip เป็น 15,250,000,000 kip และเปิดสาขาเพิ่มอีก 2 สาขา คือ Pakse, Xieng Khouang ซึ่งคาดการณ์ว่าจะเรียบร้อยภายในปี 2562 ปัจจุบันมีสาขาทั้งหมด 3 สาขา ภายใต้บริษัทย่อย Sabaidee Leasing Co.,Ltd อีกทั้งบริษัทได้ดำเนินการเพื่อขออนุมัติจัดตั้งบริษัท Mingalaba Thitikorn Microfinance Co., Ltd ในสหภาพเมียนมา (บริษัทถือหุ้นในสัดส่วน 99.00% ของทุนชำระแล้ว) ในปี 2560

ลายมือชื่อ.....



และอยู่ในระหว่างดำเนินการขอใบอนุญาตเพื่อขยายธุรกิจในกลุ่มภาค ซึ่งทางบริษัทคาดว่าจะได้รับการอนุมัติให้เปิดดำเนินการได้ในช่วงครึ่งปีแรกของปี 2562

### โครงสร้างการถือหุ้นของกลุ่มบริษัทและการดำเนินงานของกลุ่มบริษัท แบ่งได้ดังนี้



ลายมือชื่อ.....



## 2. ลักษณะการประกอบธุรกิจ

กลุ่มบริษัทประกอบด้วยบริษัท ฐิติกร จำกัด (มหาชน) และบริษัทย่อย ได้แก่ บริษัท ซี.วี.เอ. จำกัด, บริษัท ชยภาค จำกัด, Suosdey Finance PLC, Sabaidee Leasing Co.,Ltd. , บริษัท ทีเค เงินทันใจ จำกัด และ Mingalaba Thitikorn Microfinance Co.,Ltd ดำเนินธุรกิจหลักโดยให้บริการสินเชื่อเช่าซื้อรถจักรยานยนต์และรถยนต์ ทั้งนี้ ณ สิ้นปี 2561 กลุ่มบริษัทมีสัดส่วนรายได้จากธุรกิจเช่าซื้อรถจักรยานยนต์:รถยนต์:เงินให้กู้ยืม:รายได้อื่นๆ เท่ากับ 81:1:1:17

### โครงสร้างรายได้ของกลุ่มบริษัท

โครงสร้างรายได้ของกลุ่มบริษัท ในปี 2559-2561 สามารถจำแนกได้ดังนี้

กลุ่มธุรกิจ/ ดำเนินการโดย	% การถือหุ้น ของบริษัท	งบการเงินรวม 2561		งบการเงินรวม 2560		งบการเงินรวม 2559	
		ล้านบาท	%	ล้านบาท	%	ล้านบาท	%
<b>1. ธุรกิจให้สินเชื่อเช่าซื้อรถจักรยานยนต์</b>							
บริษัท ฐิติกร จำกัด (มหาชน)							
Suosdey Finance PLC	99.95						
Sabaidee Leasing Co.,Ltd.	80.50						
รวมรายได้		3,147.6	81.2	2,856.1	78.2	2,475.7	73.5
<b>2. ธุรกิจให้สินเชื่อเช่าซื้อรถยนต์</b>							
บริษัท ชยภาค จำกัด	99.99						
รวมรายได้		29.0	0.8	34.7	0.9	41.7	1.2
<b>3. ธุรกิจเงินให้กู้ยืม</b>							
บริษัท ฐิติกร จำกัด (มหาชน)							
บริษัท ชยภาค จำกัด	99.99						
บริษัท ทีเค เงินทันใจ จำกัด	99.99						
Mingalaba Thitikorn Microfinance Co.,Ltd	99.00						
รวมรายได้		21.8	0.5	22.5	0.6	44.6	1.3
<b>4. รายได้อื่นๆ</b>							
ขายสินค้า		9.7	0.3	11.1	0.3	20.1	0.6
รายได้ค่าธรรมเนียม		52.8	1.3	49.4	1.4	52.0	1.6
หนี้สูญรับคืน		224.1	5.8	271.4	7.4	328.3	9.7
อื่นๆ		393.1	10.1	408.4	11.2	408.9	12.1
รวมรายได้อื่นๆ		679.7	17.5	740.3	20.3	809.3	24.0
<b>รวมรายได้</b>		<b>3,878.1</b>	<b>100.0</b>	<b>3,653.6</b>	<b>100.0</b>	<b>3,371.3</b>	<b>100.0</b>

ลายมือชื่อ.....



## การประกอบธุรกิจแยกตามแต่ละสายผลิตภัณฑ์หรือกลุ่มธุรกิจ

### 2.1 ลักษณะบริการ

สินเชื้เช่าซื้อ (Hire Purchase) จัดเป็นบริการทางการเงินอีกรูปแบบหนึ่งของการให้สินเชื้ซึ่งไม่ได้อยู่ภายใต้การกำกับดูแลของธนาคารแห่งประเทศไทย (ธปท.) เช่นเดียวกับธนาคารและบริษัทเงินทุน ทั้งนี้บุคคลที่เกี่ยวข้องกับการให้บริการสินเชื้เช่าซื้อประกอบด้วยบุคคล 3 ฝ่าย คือ (1) ลูกค้หรือผู้เช่าซื้อ (2) ผู้จ้หน่าย และ (3) บริษัทหรือผู้ให้บริการสินเชื้ โดยเมื่อผู้เช่าซื้อมีความต้องการเช่าซื้อทรัพย์สินจากผู้จ้หน่ายก็จะแสดงความจ้นองค้ต่อเจ้าหน้าท้ที่สินเชื้ของผู้ให้บริการสินเชื้เพื่อพิจารณาตรวจสอบคุณสมบัติและอนุมัติการขอสินเชื้ต่อไป

เมื่อผู้เช่าซื้อตกลงทำสัญญา ผู้เช่าซื้อจะชำระเงินดาวน์ ณ วันทำสัญญา และกำหนดวิธีการผ่อนชำระตามระยะเวลาที่กำหนดไว้ในสัญญา ผู้เช่าซื้อสามารถครอบครองและใช้ทรัพย์สินที่ทำสัญญาเช่าซื้อนั้นได้ตลอดระยะเวลาของสัญญา โดยมีหน้าท้ที่รับผิดชอบบำรุงรักษาทรัพย์สินนั้น ทั้งนี้กรรมสิทธิ์ในทรัพย์สินจะถูกโอนให้แก่ผู้เช่าซื้อต่อเมื่อผู้เช่าซื้อได้ชำระค้่างวดให้แก่ผู้ให้บริการสินเชื้ครบถ้วนตามสัญญาแล้ว

สำหรับการดำเนินธุรกิจให้บริการสินเชื้เช่าซื้อของกลุ่มบริษัทนั้น หากแบ่งลักษณะของธุรกิจตามประเภททรัพย์สินที่ให้เช่าซื้อ จะแบ่งได้ดังนี้

#### 1. ธุรกิจการให้บริการสินเชื้เช่าซื้อรถจักรยานยนต์

กลุ่มบริษัทให้บริการสินเชื้เช่าซื้อรถจักรยานยนต์โดยบริษัท จูติกร จำกัด (มหาชน) โดยเน้นการปล่อยสินเชื้เช่าซื้อรถจักรยานยนต์ที่ได้รับความนิยมจากผู้บริโภค เช่น สอนด้า ยามาฮ่า ซูซูกิ และ คาวาซากิ โดยบริษัทจะจัดเจ้าหน้าท้ที่สินเชื้เข้าไปพิจารณาปล่อยสินเชื้เป็นรายคันแก่ผู้เช่าซื้อที่ร้านจ้หน่ายรถจักรยานยนต์ซึ่งเป็นพันธมิตรธุรกิจ

ปัจจัยในการกำหนดวงเงินในการให้สินเชื้ เงินดาวน์ และระยะเวลาในการผ่อนชำระค้่างวดรถจักรยานยนต์นั้น จะขึ้นอยู่กับฐานะทางการเงินของลูกค้ ย้ห้อ รุ่น และราคาของรถจักรยานยนต์ ทั้งนี้ หากจ้แนกสินเชื้เช่าซื้อรถจักรยานยนต์ตามย้ห้อรถ พบว่ากลุ่มบริษัทได้ให้บริการสินเชื้เช่าซื้อรถจักรยานยนต์ย้ห้อหลัก ซึ่งได้แก่ สอนด้า ซูซูกิ ยามาฮ่า และคาวาซากิ

#### 2. ธุรกิจการให้บริการสินเชื้เช่าซื้อรถยนต์

กลุ่มบริษัทให้บริการสินเชื้เช่าซื้อรถยนต์ทั้งรถยนต์มือสองและรถยนต์ใหม่โดยบริษัท ชยภาค จำกัด ซึ่งเป็นบริษัทย่อย โดยเน้นการให้บริการสินเชื้เช่าซื้อรถยนต์รุ่นและย้ห้อที่เป็นที่นิยมของตลาดเป็นหลัก เช่น โตโยต้า อิซูซุ และสอนด้า เป็นต้น

สำหรับวงเงินในการให้สินเชื้และระยะเวลาในการผ่อนชำระค้่างวดรถยนต์นั้น ขึ้นอยู่กับฐานะทางการเงินของผู้ขอสินเชื้แต่ละราย และเพื่อควบคุมคุณภาพของสินเชื้ กลุ่มบริษัทจึงได้พิจารณาปัจจัยอื่นๆ เพิ่มเติมในการให้บริการสินเชื้ซึ่งได้แก่ เงินดาวน์ที่เพียงพอ ในการให้บริการสินเชื้เช่าซื้อรถยนต์ใหม่ กลุ่มบริษัทได้เน้นบริการเช่าซื้อรถยนต์ญี่ปุ่นโดยเน้นรถยนต์ย้ห้อโตโยต้า เนื่องจากเป็นรถยนต์ที่ได้รับความนิยมจากตลาดเป็นอย่างมาก

ลายมือชื่อ.....

หากแบ่งการให้บริการสินเชื่อเช่าซื้อรถยนต์ของกลุ่มบริษัท ตามลักษณะการใช้งานของรถยนต์ จะสามารถแบ่งออกเป็นสินเชื่อเช่าซื้อรถยนต์นั่งส่วนบุคคล และสินเชื่อเช่าซื้อรถเพื่อการพาณิชย์ (ผู้เช่าซื้อที่มีวัตถุประสงค์ใช้รถยนต์ในการประกอบธุรกิจการค้า ได้แก่ รถกระบะ และรถตู้)

ดูหนี้สินสินเชื่อเช่าซื้อรถยนต์คงเหลือของกลุ่มบริษัท จำแนกตามประเภทการใช้รถยนต์\* (หน่วย: ล้านบาท)

ประเภทรถ	2561		2560		2559	
	มูลค่า	ร้อยละ	มูลค่า	ร้อยละ	มูลค่า	ร้อยละ
รถยนต์นั่งส่วนบุคคล	245.7	61.29	352.0	63.7	576.4	71.8
รถเพื่อการพาณิชย์						
- รถกระบะ	113.5	28.31	150.4	27.2	185.4	23.1
- รถตู้	41.7	10.40	50.0	9.1	40.7	5.1
รวม	400.9	100.0	552.4	100.0	802.5	100.0

\* หลังหักดอกเบี้ยสินเชื่อค้ำและภาษีมูลค่าเพิ่ม ก่อนหักค่าเพื่อหนี้สงสัยจะสูญ

## 2.2 การตลาดและการแข่งขัน

### 2.2.1 ลักษณะลูกค้า

กลุ่มลูกค้าเป้าหมายสำหรับธุรกิจการให้บริการสินเชื่อเช่าซื้อรถจักรยานยนต์ของกลุ่มบริษัท คือ บุคคลธรรมดา รายย่อยทั่วไปซึ่งเป็นพนักงานหรือลูกจ้างประจำผู้มีรายได้น้อยถึงปานกลางที่ใช้รถจักรยานยนต์เป็นพาหนะหรือใช้ประกอบอาชีพ

สำหรับธุรกิจการให้บริการสินเชื่อเช่าซื้อรถยนต์นั้น กลุ่มลูกค้าเป้าหมายแบ่งออกตามลักษณะการใช้งาน ได้แก่ รถยนต์นั่งส่วนบุคคล และ รถเพื่อการพาณิชย์ ณ สิ้นปี 2561 กลุ่มบริษัทมีสัดส่วนลูกค้ารถยนต์นั่งส่วนบุคคลต่อรถเพื่อการพาณิชย์ 61:39

### 2.2.2 สภาพการแข่งขันทางธุรกิจ

#### 1. ธุรกิจให้บริการสินเชื่อเช่าซื้อรถจักรยานยนต์

การแข่งขันของธุรกิจการให้บริการสินเชื่อเช่าซื้อรถจักรยานยนต์ในปัจจุบันอยู่ในรูปของการให้บริการสินเชื่อที่รวดเร็วและมีสาขาครอบคลุมสามารถให้บริการลูกค้าอย่างทั่วถึง การให้บริการสินเชื่อเช่าซื้อรถจักรยานยนต์สามารถแบ่งตามพื้นที่การให้บริการออกเป็นเขตกรุงเทพฯและปริมณฑล และเขตต่างจังหวัด โดยทั่วไปในเขตกรุงเทพฯและปริมณฑลจะมีการแข่งขันที่สูงกว่าต่างจังหวัด ทั้งนี้ตั้งแต่ปี 2544 เป็นต้นมา อัตราดอกเบี้ยสำหรับสินเชื่อเพื่อการเช่าซื้อรถจักรยานยนต์โดยทั่วไปอยู่ที่ระดับร้อยละ 1.5 – 2.4 ต่อเดือน ยกเว้นในบางช่วงเวลาอาจมีการจัดส่งเสริมการขายให้กับสินค้าเฉพาะรุ่นในระยะเวลาจำกัด ส่งเสริมการขายสินค้าประเภทอื่นๆ

ลายมือชื่อ.....



บริษัทเป็นผู้นำในธุรกิจการให้บริการสินเชื่อเช่าซื้อรถจักรยานยนต์ โดยเป็นผู้ให้บริการสินเชื่อเช่าซื้อรถจักรยานยนต์ที่มีส่วนแบ่งการตลาดสูงสุดเป็นอันดับ 1 ตามการจัดลำดับของสมาคมธุรกิจเช่าซื้อรถจักรยานยนต์ไทยต่อเนื่องมา 30 ปี โดยส่วนแบ่งการตลาดในเขตกรุงเทพและปริมณฑล ณ เดือน มิถุนายน 2555 อยู่ที่ร้อยละ 20.27

	ปี 2555 (ม.ค.-มิ.ย.) *		ปี 2554		ปี 2553		ปี 2552		ปี 2551	
	ล้านบาท	%	ล้านบาท	%	ล้านบาท	%	ล้านบาท	%	ล้านบาท	%
1. จูติกร	23,680	20.27	43,836	23.39	51,956	25.47	50,213	25.11	57,160	21.89
2. ไฮเวย์	19,951	17.08	35,528	18.96	42,399	20.79	39,156	19.58	44,818	17.16
3. กรู๊ปปลัส	13,972	11.96	24,669	13.17	26,451	12.97	21,076	10.54	23,612	9.04
4. ชนบรรม	13,799	11.81	24,166	12.90	27,405	13.43	21,702	10.85	25,040	9.59
5. อูยชยา แคปปิตอล	15,451	13.22	18,371	9.80	17,927	8.79	17,237	8.62	26,215	10.04
6. ชนชาติ	3,339	2.86	5,593	2.98	6,621	3.25	10,388	5.19	26,429	10.12
7. อินเตอร์บางจาก	1,742	1.49	2,053	1.10	1,869	0.92	3,596	1.80	6,395	2.45
8. อื่นๆ	24,907	21.32	33,160	17.70	29,356	14.39	36,615	18.31	51,485	19.71
	116,841	100.00	187,376	100.00	203,984	100.00	199,983	100.00	261,154	100.00

ที่มา : สมาคมธุรกิจเช่าซื้อรถจักรยานยนต์ไทย, กรมการขนส่งทางบกและบริษัทจูติกร จำกัด (มหาชน)

หมายเหตุ : ข้อมูลสิ้นสุด ณ เดือนมิถุนายน 2555 เนื่องจากทางกรมการขนส่งทางบก ไม่สามารถแจ้งรายละเอียดของข้อมูลได้

## 2. ธุรกิจให้บริการสินเชื่อเช่าซื้อรถยนต์

ในปัจจุบันสถาบันการเงินหลายแห่งได้หันมาขายสินเชื่อเช่าซื้อรถยนต์เพิ่มมากขึ้นเนื่องจากอุตสาหกรรมรถยนต์เป็นอุตสาหกรรมที่มีอัตราการเติบโตอยู่ในระดับสูง ประกอบกับสภาพคล่องที่มีอยู่มากในระบบการเงิน ทำให้นับตั้งแต่ครึ่งหลังของปี 2544 เป็นต้นมา อัตราดอกเบี้ยสำหรับสินเชื่อเพื่อการเช่าซื้อรถยนต์ใหม่ของบริษัทเงินทุน อยู่ในระดับเฉลี่ยร้อยละ 2.45-3.8 ต่อปีสำหรับรถยนต์นั่งส่วนบุคคล และระดับเฉลี่ยที่ร้อยละ 2.7-3.2 ต่อปีสำหรับรถเพื่อการพาณิชย์ โดยอัตราดอกเบี้ยสำหรับสินเชื่อเพื่อเช่าซื้อรถยนต์มือสองจะอยู่ในช่วงร้อยละ 4.0-5.5 ต่อปี ทั้งนี้ ขึ้นกับประเภทรถยนต์ อายุรถยนต์ คุณสมบัติผู้เช่าซื้อ เช่น รายได้ อาชีพ ภูมิลำเนาของผู้เช่าซื้อและผู้ค้ำประกัน จากสถานะการแข่งขันทำให้อัตราดอกเบี้ยสินเชื่อเช่าซื้อรถยนต์ลดต่ำลงโดยเฉพาะรถยนต์ใหม่ทำให้ผู้ประกอบการบางแห่งมีการปรับตัวและขยายสัดส่วนไปยังการให้สินเชื่อสำหรับรถยนต์มือสองที่มีอัตราดอกเบี้ยสูงกว่า

### ● กลยุทธ์การแข่งขัน

กลุ่มบริษัทมีกลยุทธ์ในการให้บริการสินเชื่อเช่าซื้อเพื่อตอบสนองความต้องการของลูกค้าดังนี้

#### 1. การให้บริการลูกค้าที่ดี รวดเร็ว และมีประสิทธิภาพ

กลุ่มบริษัทมีเจ้าหน้าที่สินเชื่อคอยให้บริการประจำตามสำนักงานและ/หรือสาขาของผู้จำหน่ายรถจักรยานยนต์และรถยนต์ รวม 1,076 แห่ง และ 45 แห่งตามลำดับ เจ้าหน้าที่ของกลุ่มบริษัทสามารถแจ้งผลการพิจารณาสินเชื่อเช่าซื้อให้กับลูกค้าทราบภายใน 3 วันสำหรับสินเชื่อเช่าซื้อรถจักรยานยนต์ และภายใน 7 วันสำหรับสินเชื่อเช่าซื้อ

ลายมือชื่อ.....



รถยนต์ เมื่อลูกค้าได้รับการอนุมัติสินเชื่อ กลุ่มบริษัทยังสามารถชำระค่าสินค้าให้แก่ผู้จำหน่ายรถจักรยานยนต์และรถยนต์ที่มีประวัติการชำระหนี้ที่ตรงตามนัดหมายได้ขึ้นตอนการอนุมัติที่รัดกุม

## 2. การสร้างความสัมพันธ์ที่ดีกับพันธมิตรทางธุรกิจ

กลุ่มบริษัทและพันธมิตรทางธุรกิจไม่ว่าจะเป็นผู้จำหน่ายรถจักรยานยนต์และรถยนต์มีความสัมพันธ์ที่ดีทางธุรกิจ และมีความเชื่อถือซึ่งกันและกันมานานกว่า 45 ปี โดยพันธมิตรทางธุรกิจได้สนับสนุนการดำเนินธุรกิจของกลุ่มบริษัทโดยการแนะนำลูกค้า และร่วมจัดกิจกรรมในการส่งเสริมการขายต่างๆ ซึ่งส่งผลให้กลุ่มบริษัทมีความได้เปรียบต่อผู้ประกอบการรายอื่น

## 3. การเพิ่มช่องทางการชำระเงินค่างวด

เพื่อเพิ่มความสะดวกให้แก่ลูกค้า กลุ่มบริษัทได้เพิ่มช่องทางการรับชำระเงินค่างวดโดยสามารถชำระเงินผ่านธนาคารพาณิชย์, สำนักงานสาขาของบริษัทและบริษัทย่อย, เจ้าหน้าที่บริหารหนี้, Tesco Lotus, Internet Banking, True Money และ Counter Service ซึ่งกระจายอยู่ตามร้านค้าสะดวกซื้อทั่วประเทศ

## 4. การมีเจ้าหน้าที่สินเชื่อและเจ้าหน้าที่บริหารหนี้กระจายอยู่เต็มพื้นที่ให้บริการ

กลุ่มบริษัทมีเจ้าหน้าที่สินเชื่อและเจ้าหน้าที่บริหารหนี้ทั่วกรุงเทพฯ ปริมณฑลและในต่างจังหวัด เพื่อครอบคลุมการให้บริการลูกค้าอย่างทั่วถึง โดยเจ้าหน้าที่ดังกล่าวมีความชำนาญในพื้นที่ที่ครอบคลุมเป็นอย่างดีซึ่งจะส่งผลให้การบริการ การตรวจสอบข้อมูล การเร่งรัดหนี้สินเป็นไปอย่างมีประสิทธิภาพ

## 5. การพัฒนาบุคลากร

กลุ่มบริษัทได้จัดอบรมและพัฒนาความรู้ให้แก่บุคลากรอย่างสม่ำเสมอให้ทันกับการแข่งขันที่เปลี่ยนแปลงไป เพื่อเพิ่มประสิทธิภาพการทำงานของเจ้าหน้าที่ให้มีมาตรฐานเดียวกันตามที่กลุ่มบริษัทกำหนดซึ่งจะส่งผลให้สามารถบริการลูกค้าได้อย่างรวดเร็วและมีประสิทธิภาพ รวมทั้งสามารถลดความเสี่ยงของกลุ่มบริษัทในการให้สินเชื่อ

## 6. การเป็นสมาชิกสมาคมเข้าซื้อรถจักรยานยนต์และรถยนต์

กลุ่มบริษัทเป็นผู้ร่วมก่อตั้งและเป็นสมาชิกของสมาคมเข้าซื้อรถจักรยานยนต์ อีกทั้งยังเป็นสมาชิกของสมาคมเข้าซื้อรถยนต์ ส่งผลให้กลุ่มบริษัทสามารถแลกเปลี่ยนข้อมูลและพัฒนามาตรฐานในการดำเนินงานอย่างต่อเนื่องตลอดเวลา

### ● นโยบายราคา

กลุ่มบริษัทไม่มีนโยบายด้านการแข่งขันโดยการตัดราคา แต่จะกำหนดอัตราดอกเบี้ยโดยพิจารณาตามความเหมาะสม ประกอบกับต้นทุนการดำเนินงานของบริษัท นอกจากนี้ยังพิจารณาถึงรถจักรยานยนต์หรือรถยนต์ที่เข้าซื้อ ได้แก่ ประเภทและยี่ห้อรถ สภาพและอายุการใช้งานของรถ รวมถึงคุณสมบัติของผู้เช่าซื้อและผู้ค้ำประกัน

### ● ช่องทางการจำหน่าย

ในการให้บริการสินเชื่อเช่าซื้อของกลุ่มบริษัทนั้น ลูกค้าจะติดต่อเพื่อขอสินเชื่อเช่าซื้อได้ 3 ช่องทาง ได้แก่

ลายมือชื่อ.....



- (1) ติดต่อผู้จำหน่ายสินค้าซึ่งได้แก่ Dealer หรือ Sub dealer ที่เป็นพันธมิตรทางธุรกิจกับทางกลุ่มบริษัท โดยผู้จำหน่ายสินค้าจะแนะนำลูกค้าให้แก่กลุ่มบริษัท
- (2) ติดต่อผ่านเจ้าหน้าที่สินเชื่อ
- (3) ติดต่อกลุ่มบริษัทโดยตรงผ่านสำนักงานใหญ่หรือสำนักงานสาขา

ทั้งนี้ กลุ่มบริษัทได้ให้บริการผ่านช่องทางแรกประมาณร้อยละ 95 ทั้งนี้กลุ่มบริษัทได้ยึดนโยบายประกอบธุรกิจในลักษณะประสานประโยชน์ร่วมกันทุกฝ่าย และ มุ่งรักษาความสัมพันธ์ที่ดีกับพันธมิตรทางธุรกิจทุกราย ทำให้บริษัทสามารถขยายพันธมิตรธุรกิจเพิ่มขึ้นอย่างต่อเนื่องทุกปี

ตั้งแต่ปี 2544 จนถึงปัจจุบัน กลุ่มบริษัทมีการเพิ่มจำนวนสาขาอย่างต่อเนื่องจาก 27 สาขา ณ สิ้นปี 2544 เป็น 93 สาขา ณ สิ้นปี 2561 ครอบคลุม 57 จังหวัดทั่วทุกภาคของประเทศ

#### ● แนวโน้มอุตสาหกรรม

ปี 2555 อุตสาหกรรมรถจักรยานยนต์และรถยนต์ในประเทศสามารถสร้างยอดขายสูงสุดเป็นประวัติการณ์ โดยมียอดขายรถจักรยานยนต์ 2,125,646 คัน และมียอดขายรถยนต์ 1,434,669 คัน ซึ่งเป็นผลโดยตรงจากนโยบายของภาครัฐโดยเฉพาะโครงการรถคันแรกและโครงการรับจำนำข้าว ซึ่งส่งผลต่อเนื่องไปถึงครึ่งแรกของปี 2556 โดยเฉพาะยอดขายรถยนต์ เนื่องจากลูกค้ารอรับส่งมอบรถยนต์ที่จองไว้ในปี 2555 แต่ตั้งแต่ปลายไตรมาสที่ 2 ปี 2556 เป็นต้นมาเศรษฐกิจเริ่มชะลอตัวและกลับมาเริ่มขยายตัวตั้งแต่ปลายไตรมาส 4 ปี 2557 อย่างต่อเนื่อง จนถึงปี 2561 ตัวเลขส่งออกขยายตัวต่อเนื่องเป็นปีที่สามที่ 6.7% เป็นผลมาจากสภาวะการค้าของโลกเริ่มฟื้นตัว สถานการณ์ภัยแล้งคลี่คลายไปในทางที่ดีขึ้น หลังประเทศไทยประสบปัญหาภัยแล้งในช่วงปี 2557 ถึงปี 2559 ในช่วงครึ่งแรกของปี 2561 ผลผลิตทางการเกษตรมีปริมาณเพิ่มขึ้น ในขณะที่ราคาสินค้าเกษตรหลักของประเทศมีราคาคต่ำ เนื่องจากราคาสินค้าเกษตรมีความสัมพันธ์โดยตรงกับราคาน้ำมันดิบโลก ซึ่งตั้งแต่ต้นปี 2561 ราคาน้ำมันมีการปรับตัวเพิ่มขึ้นจากต้นปีที่ US\$ 69.1 เป็น US\$ 79.4 ในช่วงกลางปี และปรับลดลงเป็น US\$ 53.8 ต่อ BARREL ส่งผลให้ราคาสินค้าเกษตรเริ่มลดลงในครึ่งปีหลัง โดยรวมปี 2561 รายได้ภาคการเกษตรมีหดตัว 0.4 % เมื่อเทียบกับปี 2560 และในปี 2561 ประเทศไทยสามารถส่งออกข้าวได้เป็นอันดับที่ 2 ของโลกเป็นปีที่ 2 ติดต่อกัน รองจากประเทศอินเดีย ส่งผลให้การใช้จ่ายในประเทศปรับตัวดีขึ้นสำหรับผู้มีรายได้ปานกลาง-สูง แต่ยังเป็นปัจจัยลบสำหรับผู้ที่มีรายได้น้อยทั่วประเทศ หนี้ครัวเรือนยังอยู่ในระดับสูงถึง 77.8 % ของ GDP ในไตรมาส 3 ปี 2561 ซึ่งมีแนวโน้มลดลงเล็กน้อยหลังจากที่เคยสูงสุด 81.1% ในไตรมาส 4 ปี 2558 ภาคการท่องเที่ยวเติบโตต่อเนื่องและเป็นรายได้สำคัญของประเทศไทย ในขณะที่นักท่องเที่ยวเริ่มมีการขยายตัวในอัตราที่ถดถอยทำให้จำนวนนักท่องเที่ยวที่เดินทางมาประเทศไทยไม่สามารถบรรลุเป้าหมาย 39.5 ล้านคนได้ โดยมีจำนวนนักท่องเที่ยวอยู่ที่ 38.3 ล้านคน ในปี 2561 มีการยื่นคำขอรับส่งเสริมการลงทุนจาก BOI (Board of Investment) รวมทั้งสิ้น 907,770 ล้านบาท เพิ่มขึ้น 43% ซึ่งเป็นผลมาจากความมีเสถียรภาพ ศักยภาพ และความเชื่อมั่นที่มีต่อประเทศไทย อีกทั้งโครงการลงทุนโครงสร้างพื้นฐานภาครัฐมูลค่า 1.7 ล้านล้านบาท ในระยะเวลา 5 ปี และการลงทุนใน 12 อุตสาหกรรมเป้าหมายเฉลี่ยปีละ 300,000 ล้านบาท คาดว่าจะช่วยเพิ่มการขยายตัวของเศรษฐกิจไทยอีกปีละ 0.5-0.6% ไปอีกหลายปีตามการลงทุนต่อเนื่องอันจะส่งผลให้ไทยมีความสามารถในการแข่งขันเพิ่มขึ้น เช่น โครงการรถไฟความเร็วสูงเชื่อม 3 สนามบิน โครงการพัฒนาท่าเรือแหลมฉบัง โครงการพัฒนาท่าเรืออุตสาหกรรมมาบตาพุด โครงการพัฒนาระเบียงเศรษฐกิจพิเศษภาคตะวันออก (EEC: Eastern Economic Corridor) โดยในปี 2561 เศรษฐกิจขยายตัวได้ 4.1% จากปี 2560

ลายมือชื่อ.....



ในปี 2561 ตลาดรถจักรยานยนต์ไม่สามารถขยายตัวต่อเนื่องเป็นปีที่ 3 ส่วนตลาดรถยนต์มียอดขายเพิ่มขึ้นเป็นปีที่ 2 รถจักรยานยนต์มียอดขาย 1,788,459 คัน ลดลง 1.2% จาก 1,810,856 คัน ในปี 2560 ส่วนตลาดรถยนต์มียอดขาย 1,041,739 คัน เพิ่มขึ้น 19.5% จาก 871,650 คัน ในปี 2560

กลุ่มผู้ผลิตรถจักรยานยนต์และรถยนต์รายใหญ่ออกการันตีว่าในปี 2562 ยอดจำหน่ายจะอยู่ที่ 1,720,000 คัน สำหรับรถจักรยานยนต์ ลดลง 3.8% และ 1,000,000 คัน สำหรับรถยนต์ ลดลง 4.0%

ลายมือชื่อ.....



## สถานที่ตั้งสำนักงานใหญ่และสาขา ณ 31 ธันวาคม 2561

บริษัท ฐิติกร จำกัด (มหาชน)		
1. สำนักงานใหญ่ เลขที่ 69 ถนนรามคำแหง แขวงหัวหมาก เขตบางกะปิ กรุงเทพฯ 10240	2. สาขากรุงเทพฯ เลขที่ 71 ถนนรามคำแหง แขวงหัวหมาก เขตบางกะปิ กรุงเทพฯ 10240	3. สาขากรุงเทพฯ เลขที่ 1681 ซอยเพชรเกษม 65 ถนนเพชรเกษม แขวงบางแคเหนือ เขตบางแค กรุงเทพฯ 10160
4. สาขาฉะเชิงเทรา 346 ถนนสุขประยูร ตำบลหน้าเมือง อำเภอเมือง จังหวัดฉะเชิงเทรา 24000	5. สาขาศรีราชา เลขที่ 15/27 หมู่ที่ 4 ถนนสุขุมวิท ตำบลสุรศักดิ์ อำเภอศรีราชา จังหวัดชลบุรี 20110	6. สาขาแกลง เลขที่ 204/159-160 ถนนเลาพันธ์ ตำบลทางเกวียน อำเภอแกลง จังหวัดระยอง 21110
7. สาขาจันทบุรี เลขที่ 183/6-7 ถนนตรีรัตน์ ตำบลจันทน์นิมิต อำเภอเมือง จังหวัดจันทบุรี 22000	8. สาขาชัยนาท เลขที่ 215/20-21 หมู่ที่ 5 ถนนพรหมประเสริฐ ตำบลบ้านกล้วย อำเภอเมือง จังหวัดชัยนาท 17000	9. สาขาปากช่อง เลขที่ 438-6,7 ถนนมิตรภาพ ตำบลปากช่อง อำเภอปากช่อง จังหวัดนครราชสีมา 30130
10. สาขานครราชสีมา เลขที่ 965,967 ถนนมิตรภาพ ตำบลในเมือง อำเภอเมือง จังหวัดนครราชสีมา 30000	11. สาขาขอนแก่น เลขที่ 114/60-64 ถนนมิตรภาพ ตำบลในเมือง อำเภอเมือง จังหวัดขอนแก่น 40000	12. สาขาคำแพงเพชร เลขที่ 456/1 ถนนเจริญสุข ตำบลในเมือง อำเภอเมือง จังหวัดกำแพงเพชร 62000
13. สาขาลพบุรี เลขที่ 142 ถนนนารายณ์มหาราช ตำบลทะเลชุบศร อำเภอเมือง จังหวัดลพบุรี 15000	14. สาขาสราญบุรีธานี เลขที่ 97/19 หมู่ที่ 6 ถนนชนเกษม ตำบลมะขามเตี้ย อำเภอเมือง จังหวัดสุราษฎร์ธานี 84000	15. สาขานครปฐม เลขที่ 312 ถนนเทศบาล ตำบลพระประโทน อำเภอเมือง จังหวัดนครปฐม 73000
16. สาขาบุรีรัมย์ เลขที่ 239/1-2 หมู่ที่ 8 ตำบลอิสาณ อำเภอเมือง จังหวัดบุรีรัมย์ 31000	17. สาขานครศรีธรรมราช เลขที่ 186/17-18 ถนนอ้อมค่ายวิชราวุธ ตำบลท่าวัง อำเภอเมือง จังหวัดนครศรีธรรมราช 80000	18. สาขาสุพรรณบุรี เลขที่ 551 ถนนมาลัยแมน ตำบลท่าระหัด อำเภอเมือง จังหวัดสุพรรณบุรี 72000
19. สาขากาญจนบุรี เลขที่ 284/24 ถนนแสงชูโต ตำบลบ้านเหนือ อำเภอเมือง จังหวัดกาญจนบุรี 71000	20. สาขาเพชรบุรี เลขที่ 94/10-11 หมู่ที่ 1 ตำบลต้นมะม่วง อำเภอเมือง จังหวัดเพชรบุรี 76000	21. สาขาหัวหิน เลขที่ 75/16 ถนนชมสินธุ์ ตำบลหัวหิน อำเภอหัวหิน จังหวัดประจวบคีรีขันธ์ 77110
22. สาขาชลบุรี เลขที่ 5/8-9 ถนนวิจิตรปราการ ตำบลบางปลาสร้อย อำเภอเมือง จังหวัดชลบุรี 20000	23. สาขาบ้านฉาง เลขที่ 90/70 หมู่ที่ 1 ตำบลพลา อำเภอบ้านฉาง จังหวัดระยอง 21130	24. สาขาระยอง เลขที่ 43/5-6 ถนนจันทอุดม ตำบลท่าประดู่ อำเภอเมือง จังหวัดระยอง 21000
25. สาขาตราด เลขที่ 154/4-5 หมู่ที่ 5 ตำบลหนองเสม็ด อำเภอเมือง จังหวัดตราด 23000	26. สาขาพนมสารคาม เลขที่ 155/41-42 หมู่ที่ 4 ตำบลเมืองเก่า อำเภอพนมสารคาม จังหวัดฉะเชิงเทรา 24120	27. สาขากบินทร์บุรี เลขที่ 123-125 หมู่ที่ 16 ตำบลเมืองเก่า อำเภอกบินทร์บุรี จังหวัดปราจีนบุรี 25240

ลายมือชื่อ.....



28. สาขานครนายก เลขที่ 75/9-10 หมู่ที่ 1 ตำบลท่าช้าง อำเภอเมือง จังหวัดนครนายก 26000	29. สาขาอยุธยา เลขที่ 77/1 หมู่ที่ 2 ตำบลไผ่ลิง อำเภอพระนครศรีอยุธยา จังหวัดพระนครศรีอยุธยา 13000	30. สาขาอ่างทอง เลขที่ 82/21 ตำบลย่านซื่อ อำเภอเมือง จังหวัดอ่างทอง 14000
31. สาขานครสวรรค์ เลขที่ 434/59-60 หมู่ที่ 10 ถนนหิมาพานต์ ตำบลนครสวรรค์ดัก อำเภอเมือง จังหวัดนครสวรรค์ 60000	32. สาขาชุมพร เลขที่ 235/15-16 หมู่1 ถนนชุมพร-ระนอง ตำบลวังไผ่ อำเภอเมือง จังหวัดชุมพร 86000	33. สาขาตรัง เลขที่ 467,469 ถนนพัทลุง ตำบลทับเที่ยง อำเภอเมือง จังหวัดตรัง 92000
34. สาขาเชียงใหม่ เลขที่ 267/14 ถนนช้างคลาน ตำบลช้างคลาน อำเภอเมือง จังหวัดเชียงใหม่ 50100	35. สาขาเชียงราย เลขที่ 70/6-9 หมู่ที่ 13 ถนนพหลโยธิน ตำบลรอบเมือง อำเภอเมือง จังหวัดเชียงราย 57000	36. สาขาลำปาง เลขที่ 342/13 ถนนพหลโยธิน ตำบลหัวเวียง อำเภอเมือง จังหวัดลำปาง 52000
37. สาขาอุดรธานี เลขที่ 148/10 หมู่ที่ 5 ถนนประจักษ์วิทยา ตำบลหมากแข้ง อำเภอเมือง จังหวัดอุดรธานี 41000	38. สาขาสุโขทัย เลขที่ 50/12 ถนนบาลเมือง ตำบลธานี อำเภอเมือง จังหวัดสุโขทัย 64000	39. สาขาสงขลา เลขที่ 729-730 ถนนวิไลจิตต์ ตำบลบางพุทรา อำเภอเมือง จังหวัดสงขลา 16000
40. สาขาร้อยเอ็ด เลขที่ 38/27 ถนนสันติสุข ตำบลในเมือง อำเภอเมืองร้อยเอ็ด จังหวัดร้อยเอ็ด 45000	41. สาขาพิษณุโลก เลขที่ 29/70-71 ถนนธรรมบูชา ตำบลในเมือง อำเภอเมืองพิษณุโลก จังหวัดพิษณุโลก 65000	42. สาขานางรอง เลขที่ 781/26 ถนนโชคชัย-เดชอุดม ตำบลนางรอง อำเภอนางรอง จังหวัดบุรีรัมย์ 31110
43. สาขาศรีมหาโพธิ์ เลขที่ 249/2-249/3 หมู่ที่ 4 ตำบลศรีมหา โพธิ์ อำเภอศรีมหาโพธิ์ จังหวัดปราจีนบุรี 25140	44. สาขามหาสารคาม เลขที่ 213/1-2 ถนนศรีสวัสดิ์ดำเนิน ตำบลตลาด อำเภอเมือง จังหวัดมหาสารคาม 44000	45. สาขากาฬสินธุ์ เลขที่ 25/9 ถนนถีนานนท์ ตำบลกาฬสินธุ์ อำเภอเมืองกาฬสินธุ์ จังหวัดกาฬสินธุ์ 46000
46. สาขาลำปาง เลขที่ 13/4-5หมู่ที่ 1 ตำบลชัยนาถ อำเภอชัยบาดาล จังหวัดลพบุรี 15130	47. สาขาสระบุรี เลขที่ 173/25-27 ถนนสุพรรณมิตร ตำบลปากเพรียว อำเภอเมืองสระบุรี จังหวัดสระบุรี 18000	48. สาขาราชบุรี เลขที่ 286/29-30 ถนนศรีสุริยวงศ์ ตำบลหน้าเมือง อำเภอเมือง จังหวัดราชบุรี 70000
49. สาขาระนอง เลขที่ 291/68, 69 ถนนเพชรเกษม ตำบลบางบอน อำเภอเมืองระนอง จังหวัดระนอง 85000	50. สาขาสมุทรสงคราม เลขที่ 125/39 ซอยบางแก้ว ถนนทางเข้าเมือง ตำบลแม่กลอง อำเภอเมืองสมุทรสงคราม จังหวัดสมุทรสงคราม 75000	51. สาขาชัยภูมิ เลขที่ 158-159 หมู่ที่ 6 ถนนชัยภูมิ-สีคิ้ว ตำบลในเมือง อำเภอเมือง จังหวัดชัยภูมิ 36000
52. สาขาบ้านโป่ง เลขที่ 114/8-9 ถนนปากแรด ตำบลบ้านโป่ง อำเภอบ้านโป่ง จังหวัดราชบุรี 70110	53. สาขาภูเก็ต เลขที่ 218/21-23, 218/60-62 ถ.เทพยดาลัย ตำบลตลาดใหญ่ อำเภอเมืองภูเก็ต จังหวัดภูเก็ต 83000	54. สาขาอุบลราชธานี เลขที่ 182 ถนนขวาลานอก ตำบลในเมือง อำเภอเมือง จังหวัดอุบลราชธานี 34000

ลายมือชื่อ.....



55. สาขาศรีสะเกษ เลขที่ 861/ 23-24 ถ.ถิรกรรม ตำบลเมืองใต้ อำเภอเมืองศรีสะเกษ จังหวัดศรีสะเกษ 33000	56. สาขาทุ่งสง เลขที่ 480-480/1 หมู่ที่ 1 ถนนทุ่งสง-ทุ่งใหญ่ ตำบลชะมาย อำเภอทุ่งสง จังหวัดนครศรีธรรมราช 80110	57. สาขาเพชรบูรณ์ เลขที่ 69/12 หมู่ที่ 2 ตำบลสะเดียง อำเภอเมืองเพชรบูรณ์ จังหวัดเพชรบูรณ์ 67000
58. สาขาเดิมบางนางบวช เลขที่ 158 หมู่ที่ 4 ตำบลเขาพระ อำเภอเดิมบางนางบวช จังหวัดสุพรรณบุรี 72120	59. สาขาสระแก้ว เลขที่ 97/109-110 ถนนสุวรรณศร ตำบลสระแก้ว อำเภอเมืองสระแก้ว จังหวัดสระแก้ว 27000	60. สาขาเมืองเลย เลขที่ 22/20-21 ถนนชุมสาย ตำบลกุดป่อง อำเภอเมืองเลย จังหวัดเลย 42000
61. สาขาพิจิตร เลขที่ 2/274-2/275 ถนนศรีมาลา ตำบลในเมือง อำเภอเมืองพิจิตร จังหวัดพิจิตร 66000	62. สาขาชุมแพ เลขที่ 55-55/1 หมู่ที่ 4 ตำบลชุมแพ อำเภอชุมแพ จังหวัดขอนแก่น 40130	63. สาขาบางปะอิน เลขที่ 88/26-27 หมู่ที่ 9 ตำบลเชียงรากน้อย อำเภอบางปะอิน จังหวัดพระนครศรีอยุธยา 13180
64. สาขาพิมาย เลขที่ 181/3-4 หมู่ที่ 14 ตำบลในเมือง อำเภอพิมาย จังหวัดนครราชสีมา 30110	65. สาขาอุดรดิษฐ์ เลขที่ 12/3-12/4 ถนนเจริญกานต์ ตำบลท่าอิฐ อำเภอเมือง จังหวัดอุดรดิษฐ์ 53000	66. สาขากระบี่ เลขที่ 1/31-32 ถนนวัชร ตำบลกระบี่ใหญ่ อำเภอเมือง จังหวัดกระบี่ 81000
67. สาขาสุรินทร์ เลขที่ 101/4-5 ถนนหลักเมือง ตำบลในเมือง อำเภอเมือง จังหวัดสุรินทร์ 32000	68. สาขาบึงกาฬ เลขที่ 75/15 หมู่ที่ 9 ตำบลบึงกาฬ อำเภอเมือง จังหวัดบึงกาฬ 38000	69. สาขาแม่สอด เลขที่ 6/7-6/8 ถนนอินทรีศรี ตำบลแม่สอด อำเภอแม่สอด จังหวัดตาก 63110
70. สาขาทับสะแก เลขที่ 137/4 หมู่ที่ 9 ตำบลทับสะแก อำเภอทับสะแก จังหวัดประจวบคีรีขันธ์ 77130	71. สาขาแพร่ เลขที่ 39/3 หมู่ที่ 7 ถนนยันตรกิจโกศล ตำบลนาจักร อำเภอเมือง จังหวัดแพร่ 54000	72. สาขาคำชะโนด เลขที่ 37/5 หมู่ที่ 14 ตำบลคำชะโนด อำเภอกำชะโนด จังหวัดนครราชสีมา 30210
73. สาขาหนองบัวลำภู เลขที่ 12/7-8 ตำบลลำภู อำเภอหนองบัวลำภู จังหวัดหนองบัวลำภู 39000	74. สาขานองคาย เลขที่ 101/1-2 ตำบลมีชัย อำเภอนองคาย จังหวัดนองคาย 43000	

บริษัท ซี.วี.เอ. จำกัด		
1. สำนักงานใหญ่ เลขที่ 69 ถนนรามคำแหง แขวงหัวหมาก เขตบางกะปิ กรุงเทพฯ 10240	2. สาขากรุงเทพฯ เลขที่ 71 ถ.รามคำแหง แขวงหัวหมาก เขตบางกะปิ จังหวัดกรุงเทพฯ 10240	3. สาขาพนมสารคาม เลขที่ 155/41-42 หมู่ที่ 4 ตำบลเมืองเก่า อำเภอพนมสารคาม จังหวัดฉะเชิงเทรา 24000
4. สาขาชลบุรี เลขที่ 5/9 ถนนวิรัชปราการ ตำบลบางปลาสร้อย อำเภอเมือง จังหวัดชลบุรี 20000	5. สาขาศรีราชา เลขที่ 15/27 หมู่ที่ 4 ถนนสุขุมวิท ตำบลสุรศักดิ์ อำเภอศรีราชา จังหวัดชลบุรี 20110	6. สาขาระยอง เลขที่ 43/5-6 ถนนจันทร์อุดม ตำบลท่าประดู่ อำเภอ เมือง จังหวัดระยอง 21000

ลายมือชื่อ.....



7. สาขาแกลง เลขที่ 204/159-160 ถนนสุขุมวิท ตำบล ทางเกวียน อำเภอแกลง จังหวัดระยอง 21110	8. สาขาบ้านฉาง เลขที่ 90/70 หมู่ที่ 1 ตำบลพลา อำเภอบ้านฉาง จังหวัดระยอง 21130	9. สาขาจันทบุรี เลขที่ 183/6-7 ถนนศรีรัตน ตำบลจันทน์มิตร อำเภอเมือง จังหวัดจันทบุรี 22000
10. สาขาตราด เลขที่ 154/4-5 หมู่ที่ 5 ถ.ตราด-แหลมงอบ ตำบลหนองเสม็ด อำเภอเมือง จังหวัดตราด 23000	11. สาขานครนายก เลขที่ 75/9-10 หมู่ที่ 1 ตำบลท่าช้าง อำเภอเมือง จังหวัดนครนายก 26000	12. สาขาอ่างทอง เลขที่ 82/21 หมู่ที่ 1 ตำบลย่านซื่อ อำเภอเมือง จังหวัดอ่างทอง 14000
13. สาขากาญจนบุรี เลขที่ 284/24 ถนนแสงชูโต ตำบลบ้าน เหนือ อำเภอเมือง จังหวัดกาญจนบุรี 71000	14. สาขากบินทร์บุรี เลขที่ 123-125 หมู่ที่ 16 ตำบลเมืองเก่า อำเภอกบินทร์บุรี จังหวัดปราจีนบุรี 25240	15. สาขาเพชรบุรี เลขที่ 94/10, 94/11 หมู่ที่ 1 ตำบลคันมะม่วง อำเภอเมือง จังหวัดเพชรบุรี 76000
16. สาขาฉะเชิงเทรา เลขที่ 346 ถนนสุขประยูร ตำบลหน้าเมือง อำเภอเมือง จังหวัดฉะเชิงเทรา 24000	17. สาขาหัวหิน เลขที่ 75/16 ถนนชมลินธ ตำบลหัวหิน อำเภอหัวหิน จังหวัดประจวบคีรีขันธ์ 77110	

## บริษัท ชยภาค จำกัด

สำนักงานใหญ่ เลขที่ 71 ถนนรามคำแหง แขวงหัวหมาก เขตบางกะปิ กรุงเทพฯ 10240

## บริษัท ทีเค เงินทันใจ จำกัด

สำนักงานใหญ่ เลขที่ 71 ถนนรามคำแหง แขวงหัวหมาก เขตบางกะปิ กรุงเทพฯ 10240

## Suosdey Finance PLC

1. Suosdey Finance PLC No.119-121, Russian Federation Boulevard, Sangkat Teuk Thla, Khan Sen Sok, Phnom Penh, Cambodia	2. Siem Reap Province Branch Nation N <sup>o</sup> 6 Phum Chongkaosou, Sangkat Sia Kram, Krong Siem Reap, Siem Reap Province	3. Battambang Province Branch N <sup>o</sup> 27, Street 03, Phum Kammeakor, Sangkat Svay Por, Krong Battambang, Battambang Province
4. Kampong Cham Branch Chrouy Thma Village, Sangkat Boeng Kok, Kampong Cham Province.	5. Svay Rieng Branch 24 Street. 110, Veal Yon Village, Sangkat Svay Rieng, Krong Svay Rieng, Svay Rieng Province.	6. Kampong Speu Branch 296 National Highway 4, Peanichchakam Village, Krong Rokar Thum, Sangkat Chbar Mon, Kampong Speu Province.

ลายมือชื่อ.....



Sabaidee Leasing Co.,Ltd		
1. Vientiane Branch (Headquarter) Beungkhayong, Unit:5, House no.077, Thadeua Road, Sisattanak, Vientiane Capital, Lao PDR	2. Luang Prabang Branch House No. 225, unit 17, Ban Phonphaeng Louangphrabang, Louangphrabang, Lao PDR	3. Savannakhet Branch House No. 308, unit 19, A1 Road Ban Dongdamduan Kaysonephomvihane, Savannakhet, Lao PDR

Mingalaba Thitikorn Microfinance Co., Ltd
No. 218, 29 <sup>th</sup> Street, Yong Gyi Qr., Bago, Republic of the Union of Myanmar.

### ภาวะตลาดรถจักรยานยนต์และรถยนต์โดยรวมทั่วประเทศ

ธุรกิจเช่าซื้อรถจักรยานยนต์และรถยนต์แปรผันตามภาวะตลาดรถจักรยานยนต์และรถยนต์ซึ่งขึ้นอยู่กับภาพรวมเศรษฐกิจของประเทศ โดยปี 2553 จนถึงปี 2555 ตลาดรถจักรยานยนต์มียอดขายเพิ่มขึ้น 3 ปีต่อเนื่องกันซึ่งได้รับอานิสงส์จากการขยายตัวของเศรษฐกิจอันเป็นผลมาจากนโยบายการกระตุ้นเศรษฐกิจต่างๆ เช่น โครงการรับจำนำข้าว โดยในปี 2555 ยอดจำหน่ายรถจักรยานยนต์มีจำนวนสูงสุดเป็นประวัติการณ์ที่ 2,125,646 คัน ในปี 2556 ถึง 2558 ยอดจำหน่ายรถจักรยานยนต์ลดลงต่อเนื่องสามปี โดยในปี 2556 ยอดจำหน่ายรถจักรยานยนต์อยู่ที่ 2,004,000 คัน ลดลง 5.7% จากปีก่อน ในปี 2557 ยอดจำหน่ายรถจักรยานยนต์สูงสุดอยู่ที่ 1,699,218 คัน ลดลง 15.2% จากปีก่อน และในปี 2558 ยอดจำหน่ายรถจักรยานยนต์อยู่ที่ 1,671,237 คัน ลดลง 1.7% จากปีก่อน ในปี 2559 ยอดจำหน่ายรถจักรยานยนต์อยู่ที่ 1,738,524 คัน เพิ่มขึ้น 4.0% จากปีก่อน ในปี 2560 ยอดจำหน่ายรถจักรยานยนต์อยู่ที่ 1,810,856 คัน เพิ่มขึ้น 4.2% จากปีก่อน หลังจากที่ยอดจำหน่ายรถจักรยานยนต์ได้เพิ่มขึ้น 2 ปีต่อเนื่องกันแต่ในปี 2561 ตลาดรถจักรยานยนต์ไม่สามารถขยายตัวต่อเนื่องเป็นปีที่ 3 โดยยอดขายรถจักรยานยนต์อยู่ที่ 1,788,459 คัน ลดลง 1.2% จากปีก่อน สำหรับยอดจำหน่ายรถจักรยานยนต์รายเดือนในปี 2561 มีจำนวนเดือนที่ยอดจำหน่ายสูงกว่าช่วงเดือนเดียวกันของปีที่ผ่านมารวมทั้งสิ้น 6 เดือน

ด้านตลาดรถยนต์ สืบเนื่องจากนโยบายรถยนต์คันแรกของภาครัฐในปี 2555 ส่งผลให้รถยนต์มียอดขายสูงสุดเป็นประวัติการณ์ที่ 1,434,669 คัน หลังจากนั้นในปี 2556 ถึง 2559 ยอดจำหน่ายรถยนต์ลดลง 4 ปีต่อเนื่องกัน โดยในปี 2556 ยอดจำหน่ายรถยนต์อยู่ที่ 1,330,698 คัน ลดลง 7.3% จากปีก่อน ในปี 2557 ยอดจำหน่ายรถยนต์อยู่ที่ 881,832 คัน ลดลง 33.7% จากปีก่อน และในปี 2558 ยอดจำหน่ายรถยนต์อยู่ที่ 799,632 คัน ลดลง 9.3% จากปีก่อน หลังจากหมดโครงการรถยนต์คันแรกในช่วงครึ่งปีแรกของปี 2556 แล้วยอดขายรถยนต์ก็ลดลงต่อเนื่องกัน 28 เดือน จนกระทั่งเดือนพฤศจิกายน และเดือนธันวาคม 2558 มียอดจำหน่ายรถยนต์รายเดือนสูงกว่าช่วงเดียวกันของปีที่ผ่านมา เนื่องจากปี 2559 รัฐบาลมีแผนที่จะปรับขึ้นภาษีสรรพสามิตรถยนต์ ส่งผลให้ผู้ซื้อเร่งการตัดสินใจซื้อในช่วง 2 เดือนหลังของปี 2558 ในปี 2559 ยอดจำหน่ายรถยนต์อยู่ที่ 768,788 คัน ลดลง 3.9% จากปีก่อน ในปี 2560 ยอดจำหน่ายรถยนต์อยู่ที่ 870,748 คัน เพิ่มขึ้น 13.3% เป็นปีแรกในรอบ 5 ปี ในปี 2561 ตลาดรถยนต์มีการขยายตัวต่อเนื่องเป็นปีที่ 2 ยอดจำหน่ายรถยนต์อยู่ที่ 1,041,739 คัน เพิ่มขึ้น 19.5% จากปีก่อน โดยในปี 2561 ยอดจำหน่ายรถยนต์รายเดือนทั้ง 12 เดือนสูงกว่าในช่วงเดียวกันของปีที่ผ่านมา

ลายมือชื่อ.....



กลุ่มผู้ผลิตรถจักรยานยนต์และรถยนต์รายใหญ่ออกการณว่าในปี 2562 ยอดจำหน่ายอยู่ที่ 1,720,000 คัน สำหรับรถจักรยานยนต์ ลดลง 3.8% และ 1,000,000 คัน สำหรับรถยนต์ ลดลงประมาณ 4.0%

**ปริมาณการจำหน่ายยานยนต์โดยรวมทั่วประเทศ**

(หน่วย: คัน)

ประเภทรถ	2561	2560	2559	2558	2557
รถยนต์นั่ง	399,657	346,250	279,827	299,309	369,836
รถยนต์เชิงพาณิชย์	642,082	525,400	488,961	500,323	511,996
รวมรถยนต์	1,041,739	871,650	768,788	799,632	881,832
% เปลี่ยนแปลง	19.51	13.38	-3.86	-9.32	-33.73
รถจักรยานยนต์	1,788,459	1,810,856	1,738,254	1,671,237	1,699,218
% เปลี่ยนแปลง	-1.2	4.18	4.01	-1.65	-15.2

ที่มา: ธนาคารแห่งประเทศไทย, สมาคมธุรกิจเช่าซื้อไทย, กรมการขนส่งทางบก

**แนวโน้มธุรกิจสินเชื่อเพื่อการเช่าซื้อรถจักรยานยนต์ในประเทศ**

บริษัท สุทธิกร จำกัด (มหาชน) ได้เริ่มดำเนินการเปิดให้บริการด้านการเงินโดยให้บริการสินเชื่อเช่าซื้อรถจักรยานยนต์ต่อเนื่องเป็นปีที่ 46 กลุ่มบริษัทเป็นผู้นำธุรกิจในประเทศอีกทั้งเป็นผู้ให้บริการชั้นนำในเขตกรุงเทพฯ ติดต่อกันมากกว่า 30 ปีซ้อน โดยหลังจากกลุ่มบริษัทได้เข้าจดทะเบียนในตลาดหลักทรัพย์แห่งประเทศไทยในปี 2546 บริษัทมีนโยบายชัดเจนในการขยายธุรกิจไปยังต่างจังหวัดซึ่งปัจจุบัน มีประชากร 60,506,088 คน หรือ 91.4% ของประชากรทั้งประเทศ 66,188,503 คน เนื่องจากเศรษฐกิจในต่างจังหวัด ในช่วงปี 2544-2553 (อ้างอิงข้อมูลจากสถาบันวิจัยตลาดทุน) มีการเจริญเติบโตมากกว่าในเขตกรุงเทพฯ โดยในช่วง 10 ปีที่ผ่านมา บริษัทได้ขยายสาขาเพิ่ม 24 สาขา จากเดิม 69 สาขา หรือโดยเปิดสาขาเพิ่มเฉลี่ยประมาณปีละ 3 ถึง 5 สาขา ทำให้สามารถให้บริการลูกค้าต่างจังหวัดเพิ่มอีก 16 จังหวัด รวมเป็น 57 จังหวัด โดยปัจจุบันสัดส่วนลูกค้าเช่าซื้อรถจักรยานยนต์ในต่างจังหวัด : กรุงเทพฯ ของบริษัท 75% : 25% ซึ่งเมื่อเปรียบเทียบกับสัดส่วนยอดขายรถจักรยานยนต์ในต่างจังหวัด : กรุงเทพฯ ที่ 74% : 26% แล้ว ก็เป็นไปตามแผนงานที่บริษัทวางเป้าหมายไว้ให้มีสัดส่วนธุรกิจสอดคล้องกับยอดขายรถจักรยานยนต์ในประเทศ สำหรับสัดส่วนเช่าซื้อกับเงินสดของตลาดรถจักรยานยนต์ในประเทศ บริษัทประเมินว่ามีสัดส่วนเช่าซื้อสูงถึง 80%

ตั้งแต่ปี 2556 ถึงไตรมาส 3 ปี 2557 เศรษฐกิจไทยชะลอตัวต่อเนื่องกัน 7 ไตรมาสจนเริ่มขยายตัวอีกครั้งในปลายไตรมาส 4 ปี 2557 จนถึงสิ้นปี 2559 ในขณะที่ดัชนีภาคการส่งออกของประเทศซึ่งมีขนาดประมาณ 70% ของ GDP ติดลบสามปีต่อเนื่องและเริ่มกลับมาขยายตัวอีกครั้งในปี 2559 ที่ 0.5% เป็นครั้งแรกในรอบ 4 ปี และขยายตัวต่อเนื่องและในปี 2561 เป็นปีที่ 3 ที่ 6.7% รวมทั้งราคาน้ำมันดิบโลก (WTI) ลดลงตั้งแต่ต้นปี 2557 จากราคา US\$ 100 ต่อ BARREL มาอยู่ที่ US\$ 41 ต่อ BARREL ณ สิ้นปี 2559 หรือมากกว่า 59% แต่ราคาน้ำมันดิบได้ปรับตัวสูงขึ้นไปอยู่ที่ US\$ 60 ต่อ BARREL ณ สิ้นปี 2560 หรือเพิ่มขึ้น 46% ในปี 2561 ราคาน้ำมันมีการปรับตัวเพิ่มขึ้นจากต้นปีที่ US\$ 69.1 เป็น US\$ 79.4 ในช่วงกลางปี และปรับลดลงเป็น US\$ 53.8 ต่อ BARREL ทำให้ราคาสินค้าเกษตรหลักของประเทศ เช่น ยางพารา ปาล์มน้ำมัน มันสำปะหลัง มีราคาลดลงตามราคาน้ำมัน ประกอบกับหนี้ครัวเรือนของประชาชนสูงสุดถึง 81.1% ของ GDP ในไตรมาส 4 ปี 2558 ทำให้ผู้ให้บริการสินเชื่อเข้มงวดในการอนุมัติสินเชื่อในช่วงหลายปีที่ผ่านมา

ลายมือชื่อ.....





จนกระทั่ง ปลายปี 2559 ราคาสินค้าเกษตรเริ่มฟื้นตัวอย่างช้าๆ และดีขึ้นต่อเนื่องจนถึงกลางปี 2560 พร้อมกับปริมาณสินค้าเกษตรที่สามารถผลิตได้เพิ่มขึ้น แต่ในช่วงครึ่งหลังของปี 2560 ราคาสินค้าเกษตรเริ่มอ่อนตัว เนื่องจากมีปริมาณการผลิตสูง ในปี 2561 ราคาสินค้าเกษตรปรับตัวขึ้นเล็กน้อยในช่วงครึ่งปีแรกและปรับตัวลดลงในช่วงครึ่งปีหลัง อีกทั้งหนี้ครัวเรือนของประชาชนมีแนวโน้มลดลงแต่ก็ยังคงอยู่ในระดับสูงถึง 77.8% ของ GDP ในไตรมาส 3 ปี 2561 ทำให้สภาพเศรษฐกิจโดยรวมฟื้นตัวตั้งแต่ปี 2558 จนถึงช่วงครึ่งแรกของปี 2561 และเริ่มชะลอตัวในช่วงครึ่งหลังของปี 2561 ณ สิ้นปี 2561 กลุ่มบริษัทมียอดคงค้างสินเชื่อรถจักรยานยนต์เพิ่มขึ้น 4.1% ในขณะที่ยอดจำหน่ายรถจักรยานยนต์ลดลง 1.2% ในปี 2561 จากนโยบายเพิ่มความเข้มงวดในการปล่อยสินเชื่อ อีกทั้งนโยบายตัดหนี้สูญและการกันสำรองหนี้สงสัยจะสูญอย่างต่อเนื่อง ทั้งนี้ในปี 2562 คาดว่ายอดจำหน่ายรถจักรยานยนต์จะลดลงประมาณ 3.8% มาอยู่ที่ 1,720,000 คัน

**ยอดจำหน่ายรถจักรยานยนต์ และสัดส่วนเปรียบเทียบระหว่างการซื้อด้วยสินเชื่อเช่าซื้อและเงินสด**

หน่วย : คน

ประชากรในประเทศไทย	2561	%	2560	2559	2558	2557
กรุงเทพมหานคร	5,676,648	8.55	5,682,415	5,686,646	5,696,409	5,692,284
ภาคเหนือ	12,115,915	18.24	12,098,164	12,079,106	12,072,421	11,846,651
ภาคกลาง	17,151,984	25.83	17,018,869	16,879,244	16,753,526	16,532,023
ภาคอีสาน	22,015,239	33.15	21,989,477	21,945,392	21,916,034	21,845,254
ภาคใต้	9,454,193	14.24	9,399,578	9,341,162	9,290,708	9,208,504
รวมทั้งประเทศ	66,413,979	100.00	66,188,503	65,931,550	65,729,098	65,124,716

ที่มา : ระบบสถิติทางการทะเบียน, สำนักทะเบียนกลางกรมการปกครอง

(หน่วย: คัน)	2561	2560	2559	2558	2557
ยอดจำหน่ายรถจักรยานยนต์ทั่วประเทศ	1,788,459	1,810,856	1,738,254	1,671,237	1,699,218
-ยอดจำหน่ายรถจักรยานยนต์ในเขตกรุงเทพฯ และปริมณฑล	456,367	460,676	436,815	395,190	364,969
-ยอดจำหน่ายรถจักรยานยนต์ในต่างจังหวัด	1,332,092	1,350,180	1,301,439	1,276,047	1,334,249
-ร้อยละยอดจำหน่ายรถจักรยานยนต์ในเขตกรุงเทพฯ และปริมณฑล	25.52	25.44	25.13	23.65	23.74
-ร้อยละยอดจำหน่ายรถจักรยานยนต์ในต่างจังหวัด	74.48	74.56	74.87	76.35	76.26
ปริมาณการซื้อด้วยสินเชื่อในเขตกรุงเทพฯ และปริมณฑล					
ร้อยละการซื้อด้วยสินเชื่อ					
ปริมาณการซื้อด้วยเงินสดในเขตกรุงเทพฯ และปริมณฑล					
ร้อยละการซื้อด้วยเงินสด					

ที่มา : ข้อมูลจากสมาคมธุรกิจเช่าซื้อรถจักรยานยนต์, กรมการขนส่งทางบก

ลายมือชื่อ.....



หมายเหตุ : \* ข้อมูลปริมาณการซื้อขายสินค้าด้วยสินเชื่อและการซื้อด้วยเงินสด มีข้อมูลสิ้นสุด ถึงเดือน มิถุนายน 2555 เท่านั้น เนื่องจากทางกรมการขนส่งทางบก ไม่สามารถแจ้งรายละเอียดของข้อมูลได้

## 2.3 การจัดหาบริการ

### 2.3.1 แหล่งที่มาของเงินทุน

แหล่งที่มาของเงินทุนของกลุ่มบริษัทสามารถสรุปได้ดังนี้

1. เงินที่ได้รับจากการชำระค่างวด เป็นแหล่งเงินทุนที่สำคัญของกลุ่มบริษัทโดยกลุ่มบริษัทจะนำเงินที่ได้รับจากการชำระค่างวดของลูกค้าในส่วนที่เหลือจากการหักค่าใช้จ่ายต่างๆ ไปเป็นเงินทุนในการให้สินเชื่อกับลูกค้า
2. เงินกู้ยืมระยะสั้นจากธนาคารพาณิชย์และสถาบันการเงิน ซึ่งอยู่ในรูปของเงินกู้ยืมหมุนเวียนจากธนาคารพาณิชย์ทั้งในประเทศและต่างประเทศ
3. เงินที่ได้รับจากการจำหน่ายหุ้นกู้ ซึ่งจำหน่ายให้แก่ผู้ลงทุนสถาบัน อายุหุ้นกู้ 3 -5 ปี ซึ่งสอดคล้องกับอายุการให้สินเชื่อเช่าซื้อโดยเฉลี่ยแก่ลูกค้าใหม่
4. เงินกู้ยืมระยะยาวอัตราดอกเบี้ยคงที่จากธนาคารพาณิชย์
5. ส่วนของผู้ถือหุ้นซึ่งประกอบด้วยทุนจดทะเบียนและเรียกชำระแล้ว และกำไรสะสม สำหรับนโยบายการจัดหาเงินทุนในอนาคต กลุ่มบริษัทมีนโยบายในการจัดหาแหล่งเงินทุนให้สอดคล้องกับวัตถุประสงค์การใช้เงิน โดยคำนึงถึงความเหมาะสมของระยะเวลาการชำระคืนและอัตราส่วนหนี้สินต่อส่วนของผู้ถือหุ้น

### 2.3.2 การให้กู้ยืม

#### 1) นโยบายการให้กู้ยืม

กลุ่มบริษัทให้ความสำคัญต่อความสามารถในการชำระคืนหนี้ของลูกค้า โดยได้กำหนดคุณสมบัติ เบื้องต้นของผู้ขอสินเชื่อว่าต้องมีรายได้ที่เพียงพอต่อการชำระค่างวด มีอาชีพการงานที่มั่นคงและที่อยู่อาศัยเป็นหลักแหล่งอยู่ในพื้นที่ที่ให้บริการได้ โดยลูกค้าเป้าหมายของกลุ่มบริษัท คือ บุคคลธรรมดาอายุขัยทั่วไป ซึ่งมีรายได้เพียงพอตามเกณฑ์มาตรฐานของกลุ่มบริษัท

#### 2) ธุรกิจให้บริการสินเชื่อเช่าซื้อรถจักรยานยนต์และรถยนต์

##### ขั้นตอนการพิจารณาสินเชื่อเบื้องต้น

หลังจากที่ผู้ขอสินเชื่อได้แสดงความประสงค์ในการเช่าซื้อต่อเจ้าหน้าที่สินเชื่อ เจ้าหน้าที่สินเชื่อจะพิจารณาความเหมาะสมของผู้ขอสินเชื่อ โดยพิจารณาจากความมั่นคงของรายได้ อาชีพ หลักแหล่งที่อยู่อาศัย และคุณสมบัติของผู้ค้าประกัน ในกรณีของรถยนต์ซึ่งเกือบทั้งหมดจะเป็นรถยนต์ใหม่ สำหรับรถจักรยานยนต์ซึ่งทั้งหมดเป็นรถใหม่กลุ่มบริษัทจะเป็นผู้กำหนดเงื่อนไขการรับเช่าซื้อ ต่อจากนั้น เจ้าหน้าที่สินเชื่อจะตกลงเงื่อนไขการให้สินเชื่อเช่าซื้อได้แก่ ยอดจัดหรือเงินดาวน์ ค่างวด ค่าทะเบียนและ พ.ร.บ. และค่าประกันภัยก่อนลงนามทำสัญญาเช่าซื้อเจ้าหน้าที่สินเชื่อจะแจ้งรายละเอียดผู้ขอสินเชื่อเบื้องต้นไปยังสำนักงานเพื่อให้ผู้จัดการฝ่ายสินเชื่อดำเนินการตรวจสอบประวัติของผู้ขอสินเชื่อจากระบบฐานข้อมูลของกลุ่มบริษัทว่าบุคคลดังกล่าวอยู่ในบัญชีรายชื่อต้องห้าม (Black List) ของทางกลุ่มบริษัทหรือไม่ สำหรับรถยนต์ มีการตรวจสอบจากฐานข้อมูลของ National Credit Bureau (NCB) เพิ่มเติมจากการตรวจสอบปกติของทาง

ลายมือชื่อ.....



บริษัท รวมถึงตรวจสอบภาระผูกพันอื่นที่อยู่ระหว่างการพิจารณา หรืออยู่ระหว่างการผ่อนชำระกับกลุ่มบริษัท (ทั้งนี้ บัญชีรายชื่อดังกล่าวเป็นรายชื่อที่กลุ่มบริษัทจัดทำขึ้นเอง โดยรวบรวมประวัติการชำระเงินค้างวัดของผู้ที่เคยขอสินเชื่อเข้าซื้อจากกลุ่มบริษัท รายชื่อต้องห้าม คือ รายชื่อลูกค้าที่มีปัญหาในการชำระเงินในอดีต)

#### ขั้นตอนการตรวจสอบข้อมูลและเอกสารประกอบการพิจารณาสินเชื่อ

กลุ่มบริษัทจะดำเนินการตรวจสอบประวัติผู้ขอสินเชื่อ หากผู้ขอสินเชื่อมีประวัติหรือไม่มีรายชื่ออยู่ใน Black List ของฐานข้อมูลกลุ่มบริษัท เจ้าหน้าที่สินเชื่อจะให้ผู้ขอสินเชื่อกรอกข้อมูลในคำขอสินเชื่อพร้อมยื่นเอกสารประกอบการขอสินเชื่อ ซึ่งประกอบด้วย สำเนาบัตรประจำตัวประชาชน สำเนาทะเบียนบ้าน สำเนาใบเสร็จเงินเดือน และเอกสารของผู้ค้ำประกัน โดยผู้ขอสินเชื่อจำเป็นต้องแสดงเอกสารตัวจริงแก่เจ้าหน้าที่สินเชื่อ และตกลงรายละเอียดการเข้าซื้อ ทั้งนี้เจ้าหน้าที่สินเชื่อจะจัดทำ Credit Scoring เพื่อประเมินฐานะของลูกค้าและ ผู้ค้ำประกันก่อนส่งข้อมูลและเอกสารทุกฉบับให้เจ้าหน้าที่ตรวจสอบเพื่อดำเนินการตรวจสอบความครบถ้วนและความถูกต้องของข้อมูลและบันทึกข้อมูลทั้งหมดในฐานข้อมูลลูกค้าของกลุ่มบริษัทก่อนพิจารณาสินเชื่อในขั้นต่อไป อย่างไรก็ตามหากลูกค้ามีรายชื่ออยู่ใน Black List หรือไม่ผ่านมาตรฐาน Credit Scoring กลุ่มบริษัทจะปฏิเสธการให้สินเชื่อและแจ้งผลให้แก่เจ้าหน้าที่สินเชื่อเพื่อแจ้งต่อไปยังลูกค้า

#### ขั้นตอนการอนุมัติสินเชื่อ

ภายหลังเจ้าหน้าที่ตรวจสอบได้ตรวจสอบความถูกต้องและครบถ้วนของข้อมูล หากข้อมูลและหลักฐานดังกล่าวเป็นไปตามหลักเกณฑ์การอนุมัติสินเชื่อของกลุ่มบริษัท ฝ่ายสินเชื่อจะดำเนินการอนุมัติคำขอสินเชื่อเข้าซื้อดังกล่าวและแจ้งผลให้ลูกค้าทราบโดยทั่วไปกลุ่มบริษัทจะใช้เวลาพิจารณาและอนุมัติการให้สินเชื่อเข้าซื้อรถจักรยานยนต์ได้ภายใน 3 วัน กลุ่มบริษัทจะใช้เวลาในการพิจารณาและอนุมัติสินเชื่อเข้าซื้อรถยนต์ภายใน 7 วัน และกำหนดผู้มีอำนาจอนุมัติวงเงินสินเชื่อ ดังนี้

(หน่วย: บาท)

ผู้มีอำนาจอนุมัติวงเงินสินเชื่อ	รถจักรยานยนต์	รถจักรยานยนต์ Big Bike	รถยนต์เก่า (รถมือสอง)	รถยนต์ใหม่	สินเชื่ออื่นๆ
ผู้จัดการฝ่ายสินเชื่อ	125,000	800,000	800,000	1,800,000	75,000
ผู้ช่วยรองกรรมการผู้จัดการ	< 150,000	<1,000,000	<1,000,000	< 2,500,000	< 120,000
รองกรรมการผู้จัดการ	< 1,200,000	<1,250,000	< 1,250,000	< 5,000,000	< 2,500,000
กรรมการผู้จัดการ	< 2,500,000	< 2,500,000	< 2,500,000	< 10,000,000	< 20,000,000
คณะกรรมการบริหารบริษัท	> 2,500,000	> 2,500,000	> 2,500,000	> 10,000,000	> 20,000,000

ลายมือชื่อ.....



อำนาจการอนุมัติสินเชื่อในบริษัทย่อย (ลาว, กัมพูชา)

อำนาจในการ อนุมัติสินเชื่อรถยนต์	ราคาขาย		ค่างวด (25%)		วงเงินที่สามารถอนุมัติได้ / LTV (75%)	
	USD	บาท	USD	บาท	USD	บาท
ผู้จัดการฝ่าย	70,000	2,310,000	17,500	577,500	52,500	1,732,500
ผู้ช่วยรองกรรมการผู้จัดการ	80,000	2,640,000	20,000	660,000	60,000	1,980,000
รองกรรมการผู้จัดการ	100,000	3,300,000	25,000	825,000	75,000	2,475,000
กรรมการผู้จัดการ	200,000	6,600,000	50,000	1,650,000	150,000	4,950,000
คณะกรรมการบริหาร	>200,000	>6,600,000	>50,000	>1,650,000	>150,000	>4,950,000

\* อัตราแลกเปลี่ยน 1USD = 33 บาท

### ขั้นตอนการดำเนินงานภายหลังผ่านอนุมัติสินเชื่อ

หลังจากคำขอสินเชื่อได้รับการอนุมัติเรียบร้อยแล้ว ผู้จำหน่ายจะเป็นผู้ดำเนินการโอนกรรมสิทธิ์ทรัพย์สินให้แก่กลุ่มบริษัท โดยกลุ่มบริษัทจะจัดให้มีการประกันภัยทรัพย์สินทันทีที่ลูกค้าได้รับทรัพย์สินไปจากผู้จำหน่าย โดยกลุ่มบริษัทเป็นผู้รับผิดชอบ ประโยชน์ ทั้งนี้ข้อมูลและหลักฐานของลูกค้าจะอยู่ในฐานข้อมูลของกลุ่มบริษัท ซึ่งฝ่ายปฏิบัติการจะติดตามดูแลลูกค้าต่อไป

#### • การให้บริการอื่นนอกจากบริการสินเชื่อเช่าซื้อ

นอกเหนือจากการให้บริการสินเชื่อเช่าซื้อ กลุ่มบริษัทยังให้บริการการรับประกันภัยบริการต่ออายุกรมธรรม์และการดูแลบริการลูกค้าในเรื่องงานทะเบียนตลอดระยะเวลาที่ยังมีการผ่อนชำระกับกลุ่มบริษัท โดยฝ่ายปฏิบัติการจะมีเจ้าหน้าที่คอยดูแลอำนวยความสะดวกในบริการดังกล่าว

#### • การจัดเก็บหนี้

ฝ่ายปฏิบัติการจะรับผิดชอบดูแลลูกค้าในส่วนของการรับชำระค่างวดตามอายุสัญญาเช่าซื้อ โดยส่งเอกสารใบแจ้งการชำระเงิน (Statement) ให้แก่ลูกค้าทุกเดือน ทั้งนี้ ลูกค้าสามารถผ่อนชำระค่างวดได้หลายวิธีเช่น การชำระค่างวดโดยเงินสดผ่านธนาคาร ชำระโดยเช็คลงวันที่ล่วงหน้า หรือธนาคารพาณิชย์ หรือชำระค่างวดผ่านเจ้าหน้าที่บริหารหนี้ของกลุ่มบริษัทซึ่งไปรับชำระค่างวด หรือชำระค่างวดผ่านสำนักงานใหญ่และสำนักงานสาขา อย่างไรก็ตาม กลุ่มบริษัทได้เพิ่มช่องทางการชำระค่างวดผ่าน Counter Service (ร้านสะดวกซื้อ) ทั่วไปเพื่อเพิ่มความสะดวกให้แก่ลูกค้า โดยปกติกลุ่มบริษัทจะดำเนินการโอนกรรมสิทธิ์ในทรัพย์สินให้แก่ลูกค้าหลังการชำระค่างวดครบถ้วนตามสัญญาเช่าซื้อ

#### • การบริหารหนี้และการยึดทรัพย์สิน

ฝ่ายปฏิบัติการจะเป็นผู้ติดตามดูแลการชำระเงินค่างวดของลูกค้า โดยการชำระค่างวดจะเป็นตามรายละเอียดเรื่อง “การจัดเก็บหนี้” ที่ได้กล่าวข้างต้น หากเกิดการค้างชำระค่างวด กลุ่มบริษัทจะมีมาตรการควบคุมสินเชื่อดังนี้

1. หลังจากการผ่านการอนุมัติสินเชื่อ เจ้าหน้าที่บริหารหนี้จะดำเนินการสอบสวนที่อยู่และการติดต่อลูกค้า เช่น ที่พักอาศัย ที่ทำงาน และเบอร์โทรศัพท์

ลายมือชื่อ.....



2. ในกรณีที่ลูกค้าค้างชำระไม่เกิน 3 งวด ฝ่ายปฏิบัติการจะติดต่อเพื่อแจ้งเตือนการชำระค่างวดและตรวจสอบการให้บริการของทางกลุ่มบริษัทแก่ลูกค้าผ่านทางโทรศัพท์

3. ในกรณีที่ลูกค้าค้างชำระมากกว่า 3 งวด แต่ไม่น้อยกว่า 6 งวด ฝ่ายปฏิบัติการจะส่งเจ้าหน้าที่บริหารหนี้ของกลุ่มบริษัทเพื่อติดตามและตรวจสอบทรัพย์สิน กรณีที่ลูกค้าไม่สามารถชำระค่างวดหรือส่งมอบทรัพย์สินได้ กลุ่มบริษัทจะดำเนินการส่งจดหมายบอกเลิกสัญญาตามที่กฎหมายกำหนดไปยังลูกค้า

4. เจ้าหน้าที่บริหารหนี้พิเศษของกลุ่มบริษัทจะดำเนินการยึดทรัพย์สินจากลูกค้าและ/หรือดำเนินคดีทันที กรณีที่สามารถยึดทรัพย์สินมาได้ เจ้าหน้าที่จะพิจารณาประเมินสภาพ และความเหมาะสมในการปรับสภาพทรัพย์สินนั้นๆ เพื่อดำเนินการจำหน่าย ในกรณีที่จำหน่ายทรัพย์สินที่ยึดมาได้แต่ได้เงินมาไม่เพียงพอที่จะชำระหนี้คงเหลือ กลุ่มบริษัทจะดำเนินการดำเนินกฎหมายกับลูกค้าและผู้ค้ำประกันต่อไป

ในการดำเนินการควบคุมสินเชื่อในขั้นตอนดังกล่าว หากเป็นกรณีที่มีความเสียหายที่ชัดเจนและเป็นเรื่องเร่งด่วน กลุ่มบริษัทอาจจะดำเนินการหลายๆ มาตรการพร้อมกัน ทั้งนี้บริษัทจะเริ่มคิดเบี้ยปรับทันทีที่ผิดนัดชำระงวดที่ 1 โดยอัตราเบี้ยปรับเป็นไปตามที่สำนักงานคณะกรรมการคุ้มครองผู้บริโภค (สคบ.) กำหนดหรือเท่ากับอัตราดอกเบี้ย MRR ของธนาคารกรุงไทย จำกัด (มหาชน) บวกด้วยร้อยละ 10 ต่อปี

ลายมือชื่อ.....

### 3. ปัจจัยความเสี่ยง

#### ■ ความเสี่ยงด้านการเงิน

เนื่องจากรายได้หลักของกลุ่มบริษัทเป็นดอกเบี้ยรับจากการให้บริการสินเชื่อเช่าซื้อ ซึ่งถูกกำหนดอัตราดอกเบี้ยไว้คงที่ตลอดอายุสัญญา ดังนั้นการเปลี่ยนแปลงของต้นทุนอัตราดอกเบี้ยจึงส่งผลกระทบต่อผลการดำเนินงานของกลุ่มบริษัท ดังนั้นบริษัทจึงได้คงสัดส่วนการกู้ยืมเงินระยะยาวจากสถาบันการเงิน อัตราดอกเบี้ยคงที่ระยะเวลา 3 ปี และออกหุ้นกู้ระยะเวลา 2-3 ปีไว้ในระดับสูง ทำให้บริษัทสามารถลดความเสี่ยงจากความผันผวนของอัตราดอกเบี้ย ณ 31 ธันวาคม 2561 บริษัทมีเงินกู้ยืมระยะยาวอัตราดอกเบี้ยคงที่รวม 237.3 ล้านบาท (ถึงกำหนดชำระภายใน 1 ปี จำนวน 137.9 ล้านบาท) หุ้นกู้รวม 4,620.0 ล้านบาท (ถึงกำหนดชำระภายใน 1 ปี จำนวน 2,150.0 ล้านบาท) เงินกู้ยืมระยะยาวและหุ้นกู้ที่ถึงกำหนดชำระเกิน 1 ปี จำนวน 2,569.4 ล้านบาท มีสัดส่วน 51.9 % และเงินกู้ยืมระยะยาวและหุ้นกู้มีสัดส่วน 98.0 % ของยอดเงินกู้รวมทั้งหมด 4,955.2 ล้านบาท บริษัทได้รับการจัดอันดับเครดิตองค์กรจาก บริษัท ทริสเรทติ้ง จำกัด ที่ระดับ A- (แนวโน้มคงที่) ทำให้ทั้งสถาบันการเงินและผู้ลงทุนเกิดความมั่นใจมากขึ้นในความแข็งแกร่งของฐานะการเงินของทางบริษัท เป็นผลให้บริษัทได้รับเงื่อนไขที่ดีขึ้น

#### ■ ความเสี่ยงในการประกอบธุรกิจ

ความเสี่ยงด้านการตลาดและการแข่งขัน

##### - สินเชื่อเช่าซื้อรถจักรยานยนต์

ธุรกิจการให้บริการสินเชื่อเช่าซื้อรถจักรยานยนต์ มีภาวะการแข่งขันที่คู่แข่งรายใหม่สามารถเข้ามาในอุตสาหกรรมได้ไม่ยากนักหากมีแหล่งเงินทุนขนาดใหญ่ อย่างไรก็ตาม จากการที่กลุ่มบริษัทมีประสบการณ์อยู่ในอุตสาหกรรมนี้มาเป็นเวลานานกว่า 45 ปี ทำให้มีระบบฐานข้อมูลลูกค้าเช่าซื้อขนาดใหญ่ ซึ่งเป็นปัจจัยสำคัญในการดำเนินธุรกิจ ทำให้กลุ่มบริษัทสามารถพิจารณาสินเชื่อได้อย่างมีประสิทธิภาพ นอกจากนี้ การให้บริการลูกค้าที่รวดเร็วและมีประสิทธิภาพ ด้วยเครือข่ายของคู่ค้าและเจ้าหน้าที่สินเชื่อกระจายกว่า 192 แห่งในเขตกรุงเทพฯ และปริมณฑล รวมถึงมีเครือข่ายพันธมิตรทางธุรกิจและเจ้าหน้าที่สินเชื่อกระจายกว่า 903 แห่ง ในต่างจังหวัด ทำให้กลุ่มบริษัทมีความได้เปรียบผู้ประกอบการรายอื่น

##### - สินเชื่อเช่าซื้อรถยนต์

สำหรับธุรกิจการให้บริการสินเชื่อเช่าซื้อรถยนต์นั้น ผู้ประกอบการที่เป็นบริษัทเงินทุนขนาดใหญ่ และผู้ประกอบการในรูปบริษัทที่เกิดจากการร่วมทุนของบริษัทแม่ของค่ายรถยนต์หรือบริษัทข้ามชาติซึ่งมีความ ได้เปรียบจากต้นทุนทางการเงินที่ต่ำและฐานเงินทุนขนาดใหญ่ ได้แข่งขันในด้านราคาอย่างรุนแรงเพื่อให้ได้มา ซึ่งส่วนแบ่งทางการตลาด โดยเฉพาะอย่างยิ่งในตลาดเช่าซื้อรถยนต์ใหม่ซึ่งอัตราดอกเบี้ยทรงตัวอยู่ในระดับ ก่อนข้างต่ำ แต่ในปีที่ผ่านมา มีผู้ประกอบการหลายรายประสบปัญหาจากลูกหนี้ที่ไม่ก่อให้เกิดรายได้จึงชะลอการให้สินเชื่อรถยนต์ใหม่จึงเป็นโอกาสของกลุ่มบริษัทฯ ในการที่จะคัดเลือกลูกค้าที่มีคุณภาพจึงหันมาให้สินเชื่อเช่าซื้อรถยนต์ใหม่โดยแนวโน้มมีการแข่งขันที่ไม่รุนแรงจนเกินไป

ลายมือชื่อ.....

■ **ความเสี่ยงต่อผลการดำเนินงานอันเกิดจากสินเชื่อที่ไม่ก่อให้เกิดรายได้**

ในการขยายธุรกิจของผู้ประกอบการแต่ละรายในธุรกิจสินเชื่อเช่าซื้อรถจักรยานยนต์และรถยนต์สามารถทำได้ตามศักยภาพของบริษัทโดยไม่มีข้อจำกัดจากหน่วยงานใดๆ ดังนั้นผู้ประกอบการทุกรายมีโอกาที่จะได้รับความเสี่ยงจากสินเชื่อที่ไม่ก่อให้เกิดรายได้ หากขาดความระมัดระวังในการให้สินเชื่อ และขาดระบบการบริหารและการจัดการที่ดี อย่างไรก็ตามจากการที่กลุ่มบริษัทได้ให้ความสำคัญกับคุณภาพของสินเชื่อและหลักประกัน กลุ่มบริษัทจึงได้กำหนดมาตรการสำคัญในการประกอบธุรกิจ อาทิ กำหนดหลักเกณฑ์ในการอนุมัติสินเชื่อที่ชัดเจน กำหนดให้มีมาตรฐานการพิจารณาอนุมัติสินเชื่ออย่างเข้มงวดทุกขั้นตอน รวมถึงการกำหนดวงเงินสินเชื่อที่เหมาะสมกับความเสี่ยงของลูกค้าและหลักประกันแต่ละราย ทั้งนี้บริษัทได้มีการตั้งสำรองเป็นค่าเผื่อสำหรับความเสี่ยงในอนาคต เป็นจำนวนที่เพียงพอและเหมาะสมกับธุรกิจมาโดยตลอด

■ **ความเสี่ยงจากการขาดทุนในการขายทรัพย์สินที่ยึดมาได้**

รถจักรยานยนต์หรือรถยนต์ที่กลุ่มบริษัทยึดคืนมาจะถูกนำมาจำหน่าย ซึ่งโดยทั่วไปหากลูกค้าชำระค่างวดมาแล้วไม่น้อยกว่า 3 งวดจะสามารถลดความเสี่ยงจากการขาดทุนจากการขายทรัพย์สินที่ยึดมาได้ อย่างไรก็ตามเมื่อมีการขาดทุนเกิดขึ้น ส่วนต่างจากการขาดทุนดังกล่าว ยังสามารถติดตามทวงถามจากผู้ให้บริการเช่าซื้อและผู้ค้ำประกันได้ ซึ่งจะสามารถชดเชยความเสียหายดังกล่าวลงได้ อนึ่งจำนวนผลขาดทุนจะมากหรือน้อยขึ้นอยู่กับ สภาพ ยี่ห้อ รุ่นรถ จำนวนปี และความต้องการในท้องตลาดที่มีต่อสินค้านั้นๆ นอกจากนี้บริษัทยังมีการว่าจ้างปรับสภาพรถจักรยานยนต์ของบริษัทเพื่อสร้างมูลค่าเพิ่มให้แก่สินค้าก่อนนำออกจำหน่าย ทำให้สามารถลดความเสี่ยงจากการขาดทุนในการขายสินทรัพย์ที่ยึดมาได้อีกทางหนึ่ง

■ **ความเสี่ยงจากการพึ่งพาอาศัยผู้เชี่ยวชาญ**

จากการที่บริษัทใช้ระบบการอนุมัติที่มีมาตรฐาน ประกอบกับคู่มือการปฏิบัติงาน รวมทั้งการใช้ระบบการให้คะแนนสินเชื่อ สำหรับการพิจารณาอนุมัติสินเชื่อ พนักงานสินเชื่อสามารถปฏิบัติงานอย่างมีมาตรฐาน และบริษัทสามารถลดการพึ่งพาผู้เชี่ยวชาญต่างๆ ได้ อย่างไรก็ตาม บริษัทมีการให้ผลตอบแทนที่จูงใจต่อพนักงาน ประกอบกับการอบรมและพัฒนาอย่างต่อเนื่องเพื่อเพิ่มขีดความสามารถของพนักงานต่อไป

■ **ความเสี่ยงจากการเข้ามาควบคุมของภาครัฐ**

ปัจจุบันธุรกิจการให้บริการสินเชื่อเช่าซื้อถูกกำกับโดยสำนักงานคณะกรรมการคุ้มครองผู้บริโภค (สคบ.) ซึ่งกำกับดูแลสัญญาเพื่อให้เกิดความเป็นธรรมต่อผู้บริโภค เช่น กำหนดระยะเวลาและขั้นตอนการบอกเลิกสัญญา และอัตราเบี้ยปรับการผิดนัดจ่ายชำระในอัตราไม่เกิน อัตราดอกเบี้ยที่แท้จริง (Effective Rate) บวกร้อยละสามต่อปีแต่ทั้งนี้ต้องไม่เกินร้อยละสิบห้าต่อปี โดยเริ่มใช้เมื่อวันที่ 1 กรกฎาคม 2561 (เดิม MRR ของธนาคารกรุงไทย +10%) ทั้งนี้สินเชื่อเช่าซื้อมิได้อยู่ภายใต้การกำกับดูแลของธนาคารแห่งประเทศไทย (ธปท.) ในอนาคตหากภาครัฐพิจารณาเข้ามากำกับดูแลผู้ประกอบการธุรกิจสินเชื่อเช่าซื้อเพื่อควบคุมให้การดำเนินงานเป็นมาตรฐานเดียวกัน ซึ่งจะส่งผลกระทบต่อทุกบริษัทที่อยู่ในธุรกิจสินเชื่อเช่าซื้อ อย่างไรก็ตามปัจจุบันกลุ่มบริษัทได้ปฏิบัติตามแนวทางที่ทาง ธปท. ใช้กำกับสถาบันการเงิน เช่น เกณฑ์การตั้งสำรองค่าเผื่อนี้สงสัยจะสูญเสีย นโยบายการรับรู้และหยุดรับรู้รายได้ ดังนั้น กลุ่มบริษัทจึงเชื่อว่าการเข้ามากำกับดูแลของภาครัฐในอนาคตจะไม่ส่งผลกระทบต่อผลการดำเนินงานของกลุ่มบริษัทอย่างมีนัยสำคัญ

ลายมือชื่อ.....



อย่างไรก็ดีหากในอนาคตภาครัฐเข้ามาควบคุมกิจการประเภทเช่าซื้อมากขึ้นจะเป็นการกดดันต่อ ผู้ประกอบการรายเล็กๆ ที่ยังไม่มีระบบการทำงานที่เป็นมาตรฐาน และเป็นการสร้างกำแพงป้องกันมิให้มี ผู้ประกอบการรายใหม่เข้ามาในธุรกิจประเภทนี้ได้ง่ายเหมือนเช่นในอดีต

■ ความเสี่ยงจากความแตกต่างระหว่างอายุของสินเชื้เช่าซื้อกับแหล่งเงินทุน

เนื่องจากระยะเวลาผ่อนชำระของสินเชื้เช่าซื้อมอเตอร์ไซค์อยู่ระหว่าง 24 ถึง 30 เดือน และสินเชื้เช่าซื้อรถยนต์อยู่ระหว่าง 48 ถึง 60 เดือน หากใช้เงินทุนระยะสั้นจำนวนมาก อาจพิจารณาได้ว่าเป็นความเสี่ยงหากถูกสถาบันการเงินเรียกเงินกู้ยืมระยะสั้นดังกล่าวคืนทันที ถึงแม้ว่ากลุ่มบริษัทมีฐานะการเงินที่แข็งแกร่งและเป็นลูกค้าชั้นดีของสถาบันการเงินกว่า 14 แห่ง ไม่เคยมีปัญหาด้านการเงินหรือการผิดนัดชำระหนี้ แม้กระทั่งในช่วงวิกฤติเศรษฐกิจในปี 2540 ที่สถาบันการเงินจำนวนมากประสบปัญหาแต่กลุ่มบริษัทก็ได้ถูกเรียกเงินกู้ยืมคืนแต่อย่างใด เพื่อเป็นการลดความเสี่ยงในการจ่ายชำระคืนเงินกู้ บริษัทจึงได้เพิ่มเงินกู้ระยะยาวเพื่อลดความเสี่ยงในด้านทรัพย์สินและหนี้สิน ซึ่ง ณ สิ้นปี 2561 บริษัทมียอดเงินกู้ระยะยาวอัตราดอกเบี้ยคงที่กับสถาบันการเงินจำนวน 237.3 ล้านบาท และหุ้นกู้จำนวน 4,620.0 ล้านบาท สัดส่วนเงินกู้ดอกเบี้ยคงที่ระยะยาว (รวมที่ถึงกำหนดชำระภายใน 1 ปี) ที่ 98.0 % ส่งผลให้บริษัทสามารถจำกัดความเสี่ยงในเรื่องนี้ได้เป็นอย่างดี

ลายมือชื่อ.....





#### 4. ทรัพย์สินที่ใช้ในการประกอบธุรกิจ

ทรัพย์สินหลักที่ใช้ในการประกอบธุรกิจของกลุ่มบริษัท ได้แก่

##### 4.1 ทรัพย์สินถาวรหลักที่บริษัทและบริษัทย่อยใช้ในการประกอบธุรกิจ ณ 31 ธันวาคม 2561

###### ▪ บริษัท ฐิติกร จำกัด (มหาชน)

ประเภท/ ลักษณะทรัพย์สิน	ลักษณะกรรมสิทธิ์	มูลค่าตามบัญชี (ล้านบาท)		ภาระผูกพัน
		31 ธ.ค. 2561	31 ธ.ค. 2560	
ที่ดิน	เจ้าของ	7.8	7.8	-
อาคาร	เจ้าของ	-	-	-
ยานพาหนะ	เจ้าของ	25.7	14.3	-
ระบบคอมพิวเตอร์	เจ้าของ	5.3	6.4	-
เครื่องใช้สำนักงานตกแต่ง	เจ้าของ	26.8	26.8	-
ระบบสารสนเทศ	เจ้าของและสัญญาเช่า	7.8	9.2	-
ค่าบูรณะที่ทำการ	เจ้าของ	31.5	32.4	-
ส่วนปรับปรุงอาคาร	สัญญาเช่า	29.7	39.7	-
อุปกรณ์คอมพิวเตอร์	เจ้าของ	0.6	1.0	-
เครื่องมือช่าง	เจ้าของ	0.05	0.07	-
สิทธิการเช่า สำนักงานสาขาเชียงราย เลขที่ 70/6-9 ถนนพหลโยธิน ตำบลรอบเวียง อำเภอเมือง เชียงราย	สัญญาเช่า 2 ปี 1 พ.ย.60-31 ต.ค. 62 ค่าเช่า 24,000 บาท/เดือน	0.03	0.07	-
สำนักงานสาขาเชียงใหม่ เลขที่ 267/14-15 ถนนช้างคลาน ตำบลช้างคลาน อำเภอเมือง เชียงใหม่	สัญญาเช่า 3 ปี 2 ก.พ.60-1 ก.พ. 63 ค่าเช่า 10,000 บาท/เดือน	0.3	0.52	-
สำนักงานสาขาจันทบุรี เลขที่ 183/6-7 ถนนศรีวิรัตน์ ตำบลจันทน์มิตร อำเภอเมือง จันทบุรี	สัญญาเช่า 5 ปี 1 มี.ค.61-28 ก.พ. 66 ค่าเช่า 4,000 บาท/เดือน	0.3	0.01	-
สำนักงานสาขาระยอง เลขที่ 43/5-6 ถนนจันทอุดม ตำบลท่าประดู่ อำเภอเมือง ระยอง	สัญญาเช่า 10 ปี 3 พ.ค.53-3 พ.ค.63 ค่าเช่า 4,000 บาท/เดือน	0.2	0.3	-
งานระหว่างก่อสร้าง	เจ้าของและสัญญาเช่า	3.2	6.6	-

ลายมือชื่อ.....



ประเภท/ ลักษณะทรัพย์สิน	ลักษณะกรรมสิทธิ์	มูลค่าตามบัญชี (ล้านบาท)		ภาระผูกพัน
		31 ธ.ค. 2561	31 ธ.ค. 2560	
สินทรัพย์ที่ไม่ได้ใช้ ในการดำเนินงาน	เจ้าของ	5.7	5.7	ที่ดิน 3.2 ล้านบาท ที่จังหวัดปทุมธานี และจังหวัดฉะเชิงเทรา, อาคาร 2.5 ล้านบาท ที่จังหวัดปทุมธานี

■ บริษัท ซี.วี.เอ. จำกัด

ประเภท/ ลักษณะทรัพย์สิน	ลักษณะกรรมสิทธิ์	มูลค่าตามบัญชี (ล้านบาท)		ภาระผูกพัน
		31 ธ.ค. 2561	31 ธ.ค. 2560	
ที่ดิน	เจ้าของ	4.8	4.8	-
อาคาร	เจ้าของ	-	-	-
เครื่องใช้สำนักงานตกแต่ง	เจ้าของ	0.1	0.08	-
ค่าบูรณะที่ทำการ	เจ้าของ	0.08	0.1	-
ระบบคอมพิวเตอร์	เจ้าของ	0.06	0.1	-
สินทรัพย์ที่ไม่ได้ใช้ ในการดำเนินงาน	เจ้าของ	8.6	8.6	ที่ดิน 8.6 ล้านบาท ที่จังหวัด เชียงรายและลำปาง
สินทรัพย์เพื่อให้เช่า – ที่ดิน	เจ้าของ	12.8	12.8	
สินทรัพย์เพื่อให้เช่า – อาคาร	เจ้าของ	5.7	6.1	

■ บริษัท ขยภาค จำกัด

ประเภท/ ลักษณะทรัพย์สิน	ลักษณะกรรมสิทธิ์	มูลค่าตามบัญชี (ล้านบาท)		ภาระผูกพัน
		31 ธ.ค. 2561	31 ธ.ค. 2560	
เครื่องใช้สำนักงานตกแต่ง	เจ้าของ	-	-	-
ยานพาหนะ	เจ้าของ	-	-	-
ระบบคอมพิวเตอร์	เจ้าของ	0.02	0.05	-
สินทรัพย์เพื่อให้เช่า – ยานพาหนะ	เจ้าของ	1.74	3.33	

■ บริษัท ทีเค เด็ปท์ เซอร์วิส จำกัด

ประเภท/ ลักษณะทรัพย์สิน	ลักษณะกรรมสิทธิ์	มูลค่าตามบัญชี (ล้านบาท)		ภาระผูกพัน
		31 ธ.ค. 2561	31 ธ.ค. 2560	
เครื่องใช้สำนักงานตกแต่ง	เจ้าของ	-	0.01	-
ระบบคอมพิวเตอร์	เจ้าของ	-	-	-



## ■ Suosdey Finance PLC.

ประเภท/ ลักษณะทรัพย์สิน	ลักษณะกรรมสิทธิ์	มูลค่าตามบัญชี (ล้านบาท)		ภาระผูกพัน
		31 ธ.ค. 2561	31 ธ.ค. 2560	
เครื่องใช้สำนักงานตกแต่ง	เจ้าของ	3.1	1.8	-
ยานพาหนะ	เจ้าของ	4.0	4.2	-
ระบบคอมพิวเตอร์	เจ้าของ	0.1	0.04	-
อุปกรณ์คอมพิวเตอร์	เจ้าของ	0.2	0.2	-
ระบบสาธารณูปโภค	สัญญาเช่า	0.8	0.9	-
ส่วนปรับปรุงอาคาร	สัญญาเช่า	2.3	3.5	-

## ■ Sabaidee Leasing Company Limited.

ประเภท/ ลักษณะทรัพย์สิน	ลักษณะกรรมสิทธิ์	มูลค่าตามบัญชี (ล้านบาท)		ภาระผูกพัน
		31 ธ.ค. 2561	31 ธ.ค. 2560	
เครื่องใช้สำนักงานตกแต่ง	เจ้าของ	1.5	0.45	-
ระบบคอมพิวเตอร์	เจ้าของ	0.02	0.02	-
อุปกรณ์คอมพิวเตอร์	เจ้าของ	0.06	0.009	-
ระบบสาธารณูปโภค	สัญญาเช่า	0.23	0.21	-
ส่วนปรับปรุงอาคาร	สัญญาเช่า	0.5	1.07	-

## 4.2 ลูกหนี้การค้า

## 4.2.1 ลูกหนี้เข้าซื้อของกลุ่มบริษัทแบ่งแยกตามประเภทสินทรัพย์

ประเภทสินทรัพย์	31 ธ.ค. 2561		31 ธ.ค. 2560	
	จำนวนราย	ล้านบาท	จำนวนราย	ล้านบาท
รถจักรยานยนต์	274,958	14,153.1	262,273	13,784.2
หักดอกเบี้ยเช่าซื้อรอตัด		(3,995.7)		(4,001.8)
หักภาษีมูลค่าเพิ่มรอตัด		(816.7)		(836.0)
หักค่าเผื่อนี้สงสัยจะสูญ		(586.5)		(544.3)
ผลต่างอัตราแลกเปลี่ยนจากการแปลงค่าบง		(5.8)		(2.1)
สุทธิ		8,748.4		8,400.0
รถยนต์	1,340	466.9	1,828	651.2
หักดอกเบี้ยเช่าซื้อรอตัด		(36.4)		(57.0)
หักภาษีมูลค่าเพิ่มรอตัด		(29.6)		(41.8)
หักค่าเผื่อนี้สงสัยจะสูญ		(6.3)		(7.2)
สุทธิ		394.6		545.2
รวม	276,298	9,143.0	264,101	8,945.2



## 4.2.2 ลูกหนี้เงินให้กู้ยืม และลูกหนี้ Nano Finance

ประเภทสินทรัพย์	31 ธ.ค. 2561		31 ธ.ค. 2560	
	จำนวนราย	ล้านบาท	จำนวนราย	ล้านบาท
ลูกหนี้เงินให้กู้ยืม	5,035	97.2	5,501	103.7
หักดอกเบี้ยรอการตัดบัญชี		(12.9)		(14.2)
หักค่าเผื่อนี้สงสัยจะสูญ		(3.7)		(2.9)
สุทธิ		80.6		86.6

## 4.2.3 ลูกหนี้อื่นของกลุ่มบริษัท

	31 ธ.ค. 2561		31 ธ.ค. 2560	
	จำนวนราย	ล้านบาท	จำนวนราย	ล้านบาท
ลูกหนี้เคาเตอร์เซอร์วิส	1	66.6	1	63.2
ลูกหนี้อื่นๆ	844	21.8	512	12.8
รวม	845	88.4	513	76.0

## 4.2.4 กลุ่มลูกค้าที่มีสัดส่วนเงินให้กู้ยืมคงค้าง มากกว่าร้อยละ 10 ณ วันสิ้นงวด

- ไม่มี -

## 4.2.5 นโยบายการตั้งสำรองค่าเผื่อนี้สงสัยจะสูญ

ในปี 2560 และ 2561 กลุ่มบริษัทมีนโยบายการตั้งสำรองค่าเผื่อนี้สงสัยจะสูญ ดังนี้

## ■ รจจกรยานยนต์

รายละเอียดการตั้งสำรองค่าเผื่อนี้สงสัยจะสูญ สำหรับลูกหนี้เข้าซื้อรถจักรยานยนต์

ยอดลูกหนี้เข้าซื้อคงเหลือสุทธิ*	อัตราการตั้งค่าเผื่อนี้สงสัยจะสูญ (ร้อยละ)
ลูกหนี้ที่ยังไม่ถึงกำหนด - ค้างชำระ 1 เดือน	1.0
ค้างชำระ 2-3 เดือน	20.0
ค้างชำระ 4-6 เดือน	50.0
ค้างชำระ > 6 เดือน	100.0

\* ยอดลูกหนี้เข้าซื้อสุทธิหลังหักดอกเบี้ยและภาษีมูลค่าเพิ่ม

\* ในปี 2561 กลุ่มบริษัท พิจารณาค่าเผื่อนี้สงสัยจะสูญเพิ่มเติมอีกร้อยละ 1 ของมูลค่าลูกหนี้ที่ค้างชำระ

## ค่าเผื่อนี้สงสัยจะสูญของลูกหนี้เข้าซื้อรถจักรยานยนต์

(หน่วย: ล้านบาท)

	31 ธันวาคม 2561		31 ธันวาคม 2560	
	ลูกหนี้เข้าซื้อคงเหลือสุทธิ*	ค่าเผื่อนี้สงสัยจะสูญ	ลูกหนี้เข้าซื้อคงเหลือสุทธิ*	ค่าเผื่อนี้สงสัยจะสูญ
ลูกหนี้ที่ยังไม่ถึงกำหนด-ค้างชำระ 1 เดือน	7,803.4	156.2	7,222.3	72.2
ค้างชำระ 2-3 เดือน	1,170.6	245.8	1,297.3	259.5
ค้างชำระ 4-6 เดือน	360.0	183.6	424.1	212.1
ค้างชำระ > 6 เดือน	0.9	0.9	0.5	0.5
รวม	9,334.9	586.5	8,944.2	544.3

ลายมือชื่อ.....



\* ยอดหลังหักดอกเบี้ยเช่าซื้อรถตัดและภาษีมูลค่าเพิ่ม

### ■ รอยยนต์

รายละเอียดการตั้งสำรองค่าเผื่อนี้สงสัยจะสูญ สำหรับลูกหนี้เช่าซื้อรถยนต์

ยอดลูกหนี้เช่าซื้อคงเหลือสุทธิ*	อัตราการตั้งค่าเผื่อนี้สงสัยจะสูญ (ร้อยละ)
ลูกหนี้ที่ยังไม่ถึงกำหนด – ค้างชำระ 1 เดือน	1.0
ค้างชำระ 2-3 เดือน	2.0
ค้างชำระ 4-6 เดือน	20.0
ค้างชำระ 7-12 เดือน	50.0
ค้างชำระ >12 เดือน	100.0

\* ยอดคงเหลือหลังหักดอกเบี้ยเช่าซื้อรถตัดบัญชี ภาษีมูลค่าเพิ่ม และหลักประกัน

ค่าเผื่อนี้สงสัยจะสูญของลูกหนี้เช่าซื้อรถยนต์

(หน่วย: ล้านบาท)

	ปี 2561		ปี 2560	
	ลูกหนี้เช่าซื้อคงเหลือสุทธิ*	ค่าเผื่อนี้สงสัยจะสูญ	ลูกหนี้เช่าซื้อคงเหลือสุทธิ*	ค่าเผื่อนี้สงสัยจะสูญ
ลูกหนี้ที่ยังไม่ถึงกำหนด – ค้างชำระ 1 เดือน	329.8	0.7	479.2	1.0
ค้างชำระ 2-3 เดือน	31.0	0.1	44.5	0.2
ค้างชำระ 4-6 เดือน	21.5	0.9	18.8	0.8
ค้างชำระ 7-12 เดือน	18.6	4.6	6.1	1.5
ค้างชำระ > 12 เดือน	-		3.8	3.7
รวม	400.9	6.3	552.4	7.2

\* ยอดหลังหักดอกเบี้ยเช่าซื้อรถตัดและภาษีมูลค่าเพิ่ม

### ■ เงินให้กู้ยืม

รายละเอียดการตั้งสำรองค่าเผื่อนี้สงสัยจะสูญ สำหรับลูกหนี้เงินให้กู้ยืมและลูกหนี้ Nano Finance

ยอดลูกหนี้เงินให้กู้ยืมคงเหลือสุทธิ*	อัตราการตั้งค่าเผื่อนี้สงสัยจะสูญ (ร้อยละ)
ลูกหนี้ที่ยังไม่ถึงกำหนด – ค้างชำระ 1 เดือน	1.0
ค้างชำระ 2-3 เดือน	20.0
ค้างชำระ 4-6 เดือน	50.0
ค้างชำระ > 6 เดือน	100.0

\* ยอดลูกหนี้เงินให้กู้ยืมสุทธิหลังหักดอกเบี้ยรถตัด

ลายมือชื่อ.....



## ค่าเผื่อนี้สงสัยจะสูญของลูกหนี้เงินให้กู้ยืม และลูกหนี้ Nano Finance

(หน่วย: ล้านบาท)

	ปี 2561		ปี 2560	
	ลูกหนี้เงินให้กู้ยืมคงเหลือสุทธิ*	ค่าเผื่อนี้สงสัยจะสูญ	ลูกหนี้เงินให้กู้ยืมคงเหลือสุทธิ*	ค่าเผื่อนี้สงสัยจะสูญ
ลูกหนี้ที่ยังไม่ถึงกำหนด - 1 เดือน	74.7	1.2	81.9	0.7
ค้างชำระ 2-3 เดือน	6.4	1.2	6.0	1.1
ค้างชำระ 4-6 เดือน	2.7	0.8	1.0	0.5
ค้างชำระ 7-12 เดือน	0.4	0.4	0.4	0.4
ค้างชำระ > 12 เดือน	0.1	0.1	0.2	0.2
รวม	84.3	3.7	89.5	2.9

\* ยอดหลังหักคอกผลรอดตัด

\* ในปี 2561 กลุ่มบริษัท พิจารณาค่าเผื่อนี้สงสัยจะสูญเพิ่มเติมอีกร้อยละ 1 ของมูลค่าลูกหนี้ที่ค้าง

สำหรับการตั้งสำรองค่าเผื่อนี้สงสัยจะสูญของลูกหนี้การค้ำอื่น กลุ่มบริษัทจะพิจารณาอัตราที่ตั้ง ดังนี้

รายละเอียดการตั้งสำรองค่าเผื่อนี้สงสัยจะสูญสำหรับลูกหนี้การค้ำอื่น

ยอดลูกหนี้การค้ำอื่น	อัตราการตั้งค่าเผื่อนี้สงสัยจะสูญ (ร้อยละ)
ลูกหนี้ที่ไม่ค้างชำระ (< 1 ปี)	0
ลูกหนี้ค้างชำระ > 1 ปี	100

## 4.2.5 นโยบายการรับรู้รายได้และนโยบายการระงับการรับรู้รายได้

ก่อนปี 2551 กลุ่มบริษัทมีนโยบายการรับรู้รายได้คอกผลจากการให้เข้าซื้อโดยใช้วิธีผลรวมจำนวนตัวเลข (Sum of the Digits) เริ่มตั้งแต่วันที่ 1 มกราคม 2551 กลุ่มบริษัทเปลี่ยนนโยบายการรับรู้รายได้คอกผลจากการให้เข้าซื้อเป็นวิธีอัตราคอกเบี้ยที่แท้จริงสำหรับสัญญาเข้าซื้อที่เกิดขึ้นใหม่เริ่มตั้งแต่ปี 2551 ตามการเปลี่ยนแปลงของมาตรฐานการบัญชีฉบับที่ 29 เรื่องสัญญาเช่า และบันทึกการรายได้จากการผ่อนชำระแต่ละงวดตามเกณฑ์ค้าง

กลุ่มบริษัทมีนโยบายการระงับการรับรู้รายได้สำหรับส่วนที่เกิดจากลูกหนี้สินเชื่อเข้าซื้อที่มียอดค้างชำระเกินกว่า 3 งวดติดต่อกันทั้งรถจักรยานยนต์และรถยนต์

หากลูกหนี้ที่มียอดค้างชำระเกินกว่า 3 งวดติดต่อกันที่หยุดรับรู้รายได้ไปแล้วกลับมาชำระเงินตามปกติกลุ่มบริษัทจะรับรู้คอกผลเข้าซื้อเป็นรายได้ตามเกณฑ์เงินสด

## 4.2.6 นโยบายการตัดหนี้สูญ

## ลูกหนี้เข้าซื้อรถจักรยานยนต์

กลุ่มบริษัทมีนโยบายการตัดหนี้สูญลูกหนี้เข้าซื้อรถจักรยานยนต์โดยหากลูกหนี้ค้างชำระค้างงวดตั้งแต่ 3 งวดขึ้นไปกลุ่มบริษัทจะดำเนินการบอกเลิกสัญญาและยึดทรัพย์สินกลับมา แต่หากมีการติดตามหนี้สิน แล้วพบว่าไม่สามารถบังคับให้มีการชำระหนี้หรือส่งคืนทรัพย์สินนั้นได้ บริษัทจึงจะพิจารณาในการตัดเป็นหนี้สูญ ในทิศทางเดียวกับการตั้งสำรองหนี้สูญของบริษัท ทั้งนี้จะต้องได้รับการสอบทานจากหน่วยงานที่เกี่ยวข้อง เพื่อนำเสนอให้ผู้บริหารอนุมัติให้ดำเนินการตัดเป็นหนี้สูญตามระเบียบของบริษัท

ลายมือชื่อ.....

### ลูกหนี้เข้าซื้อรถยนต์

ในส่วน of ลูกหนี้เข้าซื้อรถยนต์ หากลูกหนี้รถยนต์ค้างชำระค่างวดตั้งแต่ 3 งวด ขึ้นไป กลุ่มบริษัทจะดำเนินการบอกเลิกสัญญาและยึดทรัพย์สินกลับมาเช่นกัน อย่างไรก็ตามหากลูกหนี้ค้างชำระค่างวดมากกว่า 6 งวด กลุ่มบริษัทจะดำเนินการเร่งรัดและพิจารณาดำเนินคดีตามกฎหมายจนถึงที่สุด เว้นแต่พิจารณาแล้วเห็นว่ามูลหนี้คงเหลือดังกล่าวไม่คุ้มกับค่าใช้จ่ายที่จะเกิดขึ้นในอนาคตจึงทำการตัดหนี้สูญตามกฎหมาย

### 4.3 สินทรัพย์รอการขาย

สินทรัพย์รอการขายแสดงมูลค่าตามยอดคงเหลือตามบัญชีสุทธิ หรือมูลค่าสุทธิที่จะได้รับจากการขายสินทรัพย์แล้วแต่ราคาใดจะต่ำกว่า

กลุ่มบริษัทตั้งค่าเผื่อการลดลงของมูลค่าสินทรัพย์รอการขาย ดังนี้

ยอดค้างไม่เกินหนึ่งปี

ร้อยละ 30

ยอดค้างเกินหนึ่งปี

ร้อยละ 100

จำนวนรอยยี่คงเหลือเปรียบเทียบกับลูกหนี้เข้าซื้อคงเหลือของกลุ่มบริษัท

ปี	จำนวนรอยยี่ (คัน)	จำนวนลูกหนี้เข้าซื้อคงเหลือทั้งหมด(จำนวนสัญญา/คัน)	ร้อยละ
	(1)	(2)	(3) = (1)/(2)
<b>รถจักรยานยนต์</b>			
31 ธันวาคม 2559	6,972	232,311	3.0
31 ธันวาคม 2560	7,647	262,273	2.9
31 ธันวาคม 2561	6,264	274,958	2.3
<b>รถยนต์</b>			
31 ธันวาคม 2559	-	2,519	-
31 ธันวาคม 2560	-	-	-
31 ธันวาคม 2561	-	-	-



## 4.4 เงินลงทุนซึ่งบันทึกโดยวิธีราคาทุน

ณ วันที่ 31 ธันวาคม 2561 บริษัท สฐิติกร จำกัด (มหาชน) มีเงินลงทุนระยะยาวในบริษัทย่อย โดยมีรายละเอียด ดังนี้

(หน่วย: ล้านบาท)

31 ธันวาคม 2561				
บริษัท	ธุรกิจ	ทุนที่ออกและเรียกชำระแล้ว	ร้อยละการลงทุนทั้งทางตรงและทางอ้อม	มูลค่าเงินลงทุน
1. บริษัท ซี.วี.เอ. จำกัด	ให้เช่าซื้อรถจักรยานยนต์และให้บริการติดตามหนี้	50.0	99.99	50.0
2. บริษัท ชยภาค จำกัด	ให้เช่าซื้อรถยนต์	40.0	99.99	44.0
3. บริษัท ทีเค เงินทันทใจ จำกัด	ให้สินเชื่อรายย่อยเพื่อการประกอบอาชีพ	50.0	99.99	49.9
4. Suosdey Finance PLC	ให้สินเชื่อเช่าซื้อรถจักรยานยนต์และรถยนต์	132.2	99.95	132.1
5. Sabaidee Leasing Co.,Ltd	ให้สินเชื่อเช่าซื้อรถจักรยานยนต์และรถยนต์	41.1	80.5	33.1
6 Mingalaba Thitikorn Microfinance Co.,Ltd.	ไมโครไฟแนนซ์	4.7	99.0	4.7
<b>รวม</b>				<b>313.8</b>

ทั้งนี้ บริษัทมีนโยบายการลงทุนระยะยาวในบริษัทย่อยทั้งหกบริษัท โดยแต่ละบริษัทย่อยจะมีคณะกรรมการร่วมกำหนดนโยบายและกลยุทธ์กับบริษัทเพื่อให้ผู้บริหารในแต่ละบริษัทย่อยนำไปปฏิบัติ ทั้งนี้ นโยบายหลักของบริษัทย่อยทั้งหกแห่งต้องได้รับความเห็นชอบจากคณะกรรมการบริษัท

ลายมือชื่อ.....





5. ข้อพิพาททางกฎหมาย

-ไม่มี-

ลายมือชื่อ.....

**6. ข้อมูลทั่วไปและข้อมูลสำคัญอื่น****6.1 ข้อมูลทั่วไปและข้อมูลสำคัญอื่น****ข้อมูลบริษัท**

ชื่อบริษัท : บริษัท ฐิติกร จำกัด (มหาชน)  
สถานที่ตั้ง : สำนักงานใหญ่ เลขที่ 69 ถนนรามคำแหง  
แขวงหัวหมาก เขตบางกะปิ กรุงเทพฯ 10240  
โทรศัพท์ 0-2310-7000 โทรสาร 0-2318-3339  
เว็บไซต์ : www.tk.co.th  
ประเภทธุรกิจ : เช่าซื้อรถจักรยานยนต์และรถยนต์  
เลขทะเบียนบริษัท : ทะเบียนเลขที่ 0107546000130  
จำนวนและชนิดของหุ้นที่จำหน่ายได้แล้วทั้งหมด : หุ้นสามัญจำนวน 500,000,000 หุ้น

**ข้อมูลของนิติบุคคลที่บริษัทฯ ถือหุ้นตั้งแต่ร้อยละ 10 ขึ้นไป**

- ชื่อบริษัท : บริษัท ซี.วี.เอ. จำกัด  
สถานที่ตั้ง : สำนักงานใหญ่ เลขที่ 69 ถนนรามคำแหง  
แขวงหัวหมาก เขตบางกะปิ กรุงเทพฯ 10240  
โทรศัพท์ 0-2310-7000 โทรสาร 0-2318-3339  
ประเภทธุรกิจ : เช่าซื้อรถจักรยานยนต์และบริการจัดเก็บหนี้  
จำนวนและชนิดของหุ้นที่จำหน่ายได้แล้วทั้งหมด : หุ้นสามัญจำนวน 50,000 หุ้น
- ชื่อบริษัท : บริษัท ชยภาค จำกัด  
สถานที่ตั้ง : สำนักงานใหญ่ เลขที่ 71 ถนนรามคำแหง  
แขวงหัวหมาก เขตบางกะปิ กรุงเทพฯ 10240  
โทรศัพท์ 0-2310-7000 โทรสาร 0-2318-3339  
ประเภทธุรกิจ : เช่าซื้อรถยนต์  
จำนวนและชนิดของหุ้นที่จำหน่ายได้แล้วทั้งหมด : หุ้นสามัญจำนวน 40,000 หุ้น
- ชื่อบริษัท : Suosdey Finance PLC  
สถานที่ตั้ง : No.119-121, Russian Federation Boulevard, Sangkat Teuk Thla,  
Khan Sen Sok, Phnom Penh, Cambodia  
ประเภทธุรกิจ : ให้สินเชื่อเช่าซื้อรถจักรยานยนต์ และรถยนต์  
จำนวนและชนิดของหุ้นที่จำหน่ายได้แล้วทั้งหมด : หุ้นสามัญจำนวน 4,000,000 หุ้น

ลายมือชื่อ.....



4. ชื่อบริษัท : Sabaidee Leasing Co.,Ltd  
สถานที่ตั้ง : 077, Thaduea Road  
Unit 05, Ban Buengkayong Srisattanak,  
Vientiane Capital, Lao PDR  
ประเภทธุรกิจ : ให้สินเชื่อเช่าซื้อรถจักรยานยนต์ และรถยนต์  
จำนวนและชนิดของหุ้นที่จำหน่ายได้แล้วทั้งหมด : หุ้นสามัญจำนวน 1,281,250 หุ้น
5. ชื่อบริษัท : บริษัท ทีเค เงินทันใจ จำกัด  
สถานที่ตั้ง : สำนักงานใหญ่ เลขที่ 71 ถนนรามคำแหง  
แขวงห้วยหมาก เขตบางกะปิ กรุงเทพฯ 10240  
โทรศัพท์ 0-2310-7000 โทรสาร 0-2318-3339  
ประเภทธุรกิจ : ให้สินเชื่อรายย่อยเพื่อการประกอบอาชีพ  
จำนวนและชนิดของหุ้นที่จำหน่ายได้แล้วทั้งหมด : หุ้นสามัญจำนวน 50,000 หุ้น
6. ชื่อบริษัท : Mingalaba Thitikorn Microfinance Co., Ltd  
สถานที่ตั้ง : No. 218, 29<sup>th</sup> Street, Yong Gyi Qr., Bago, Republic of the  
Union of Myanmar  
ประเภทธุรกิจ : ดำเนินธุรกิจ Microfinance และธุรกิจทางการเงินรูปแบบอื่นๆ ที่ได้รับ  
อนุญาตจากหน่วยงานที่กำกับดูแลภายใต้กฎหมายของสาธารณรัฐแห่ง  
สหภาพเมียนมา  
จำนวนและชนิดของหุ้นที่จำหน่ายได้แล้วทั้งหมด : หุ้นสามัญจำนวน 200,000 หุ้น

#### ข้อมูลอ้างอิง

- นายทะเบียนหลักทรัพย์ : บริษัท ศูนย์รับฝากหลักทรัพย์ (ประเทศไทย) จำกัด  
สถานที่ตั้ง : เลขที่ 93 อาคารตลาดหลักทรัพย์แห่งประเทศไทย  
ถนนรัชดาภิเษก แขวงดินแดง  
เขตดินแดง กรุงเทพฯ 10400  
โทรศัพท์ 0-2009-9000 โทรสาร 0-2009-9991

ลายมือชื่อ.....



ผู้สอบบัญชี

: บริษัท เอ็ม อาร์ แอนด์ แอสโซซิเอท จำกัด  
นายอักรเดช เปลียนสกุล ผู้สอบบัญชีรับอนุญาตเลขทะเบียน 5389 หรือ  
นายพิศิษฐ์ ชีวะเรืองโรจน์ ผู้สอบบัญชีรับอนุญาตเลขทะเบียน 2803 หรือ  
นายเมธี รัตนศรีเมธา ผู้สอบบัญชีรับอนุญาตเลขทะเบียน 3425

สถานที่ตั้ง

: 705-706 อาคารเจ้าพระยาทาวเวอร์ (โรงแรมแซงกรี-ลา)  
เลขที่ 89 ซอยวัดสวนพลู ถนนเจริญกรุง เขตบางรัก กรุงเทพฯ 10500  
โทรศัพท์ 0-2630-7500 โทรสาร 0-2630-7506

## 6.2 ข้อมูลสำคัญอื่น

-ไม่มี-

ลายมือชื่อ.....