



ส่วนที่ 1 การประกอบธุรกิจ

1. นโยบายและภาพรวมการประกอบธุรกิจ

บริษัท ไทยมิทชวูว จำกัด(มหาชน) ได้เริ่มก่อตั้งขึ้นเมื่อวันที่ 4 พฤศจิกายน 2530 โดยบริษัทแม่ที่ประเทศญี่ปุ่น คือ บริษัท มิทชวูว อิเล็กทรอนิกส์ อินดัสตรี จำกัด ซึ่งเป็นหนึ่งในผู้นำด้านการผลิตและประกอบชิ้นส่วนพลาสติก ภายใต้การบริหารงานของตระกูล“ยามาดา” โดยมีวัตถุประสงค์การประกอบธุรกิจ ผลิตและประกอบชิ้นส่วนพลาสติกวิศวกรรม(Engineering Plastic Parts) เพื่อจำหน่ายให้แก่ผู้ผลิตสินค้าต้นแบบ หรือ Original Equipment Manufacturer (OEM) ซึ่งปัจจุบันนี้ ประเทศไทยเป็นฐานการผลิตสำคัญของบริษัทแม่

วันที่ 5 กุมภาพันธ์ 2546 บริษัทฯได้เพิ่มทุนจดทะเบียนเป็น 199.5 ล้านบาท และแปรสภาพจาก บริษัท จำกัด เป็น บริษัทมหาชนจำกัด และเข้าจดทะเบียนในตลาดหลักทรัพย์ เอ็มเอไอ (mai) ชื่อย่อว่า “TMW” ตั้งอยู่ที่ 31 หมู่ 2 ถนนลาดหลุมแก้ว ตำบลบ้านฉาง อำเภอเมือง จังหวัดปทุมธานี 12000

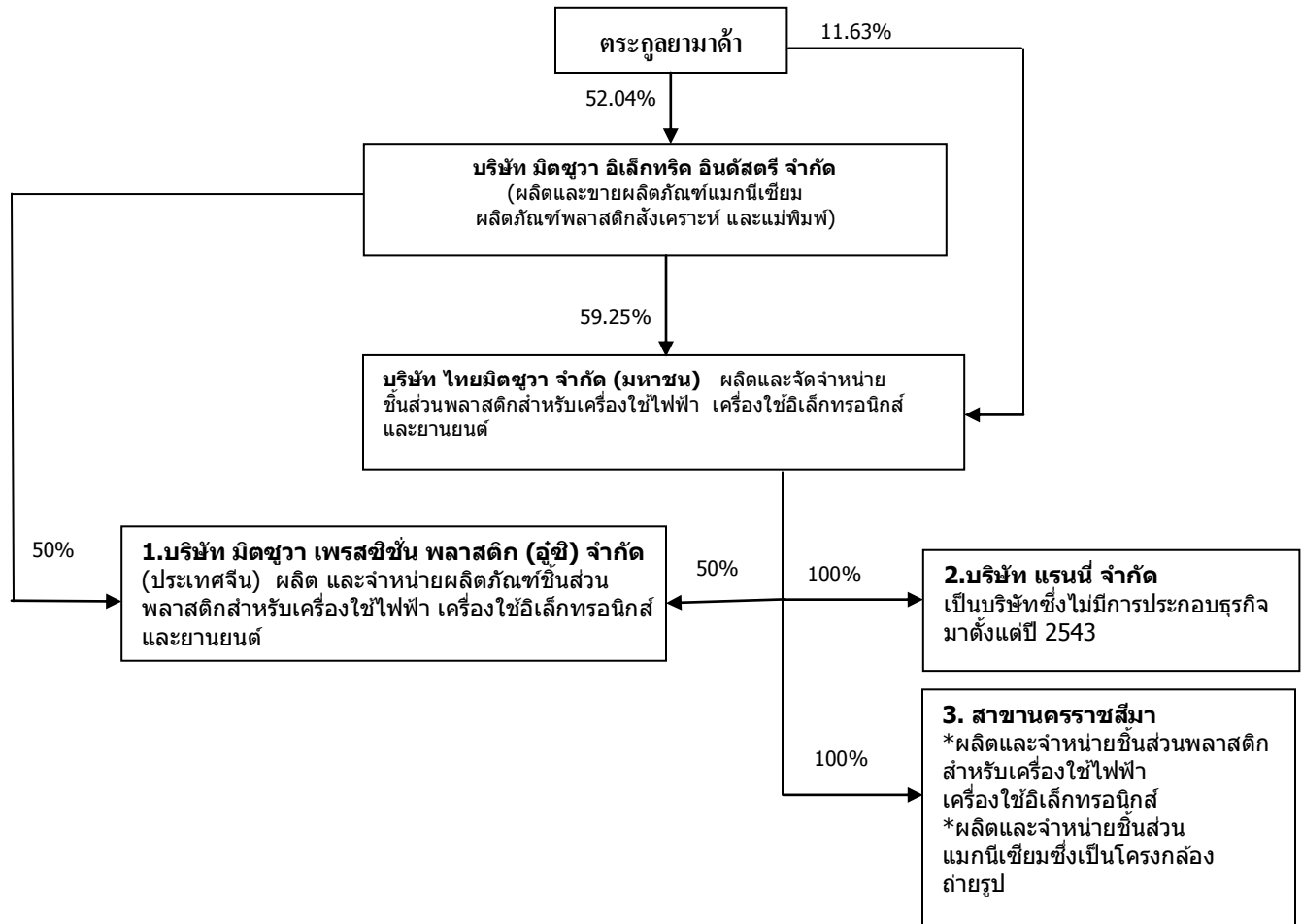
ในระหว่างปี 2546 บริษัทฯได้ลงทุนร่วมกับบริษัท มิทชวูว อิเล็กทรอนิกส์ อินดัสตรี จำกัด เพื่อก่อตั้งบริษัท มิทชวูว เพอร์ซิชั่น พลาสติก (อู๋ซี) จำกัด ซึ่งเป็นบริษัทที่จดทะเบียนในประเทศจีน โดยมีสัดส่วนการลงทุน ในอัตราร้อยละ 50 ต่อ 50 ของทุนจดทะเบียนและเรียกชำระตามกฎหมาย และมีระยะเวลาในการดำเนินธุรกิจ 50 ปี ประกอบธุรกิจ ผลิตและประกอบชิ้นส่วนพลาสติกเช่นเดียวกับบริษัทฯ อยู่ในพื้นที่ A-A Machiner & Electronics Park, Wu Xi National Hi-tech Zone ประเทศจีนและกิจการยังคงดำเนินงานอยู่ในปัจจุบัน

กลุ่มบริษัทมิทชวูวทั้งในญี่ปุ่น ไทย และจีน ประกอบธุรกิจ โดยมีวัตถุประสงค์และความมุ่งมั่นในแนวทางเดียวกันเพื่อผลิตสินค้าและพัฒนางานสินค้าให้อยู่ระดับคุณภาพและเทคนิคที่ทันสมัยตามความต้องการของลูกค้าที่นำสินค้าที่ผลิตจากบริษัทฯไปใช้ในอุตสาหกรรมผลิตรถยนต์และอุปกรณ์เครื่องใช้สำนักงานและเครื่องใช้ไฟฟ้าต่างๆได้อย่างมั่นใจ ซึ่งเป็นไปตามนโยบายคุณภาพทุกกระบวนการตั้งแต่ก่อนผลิตจนกระทั่งสินค้าส่งถึงลูกค้า บริษัทฯได้ประกาศให้พนักงานทุกระดับยึดมั่นไว้ในการปฏิบัติงานอย่างต่อเนื่องและสม่ำเสมอ

โรงงานที่ปทุมธานี มีทั้งสิ้น 7 โรง กับ คลังสินค้า 5 แห่ง และที่โคราช มีโรงงาน 1 โรงที่ผลิตและประกอบชิ้นส่วนพลาสติก และ โรงงานอีก 1 โรง ในพื้นที่ข้างเคียง ที่ผลิตและประกอบชิ้นส่วนแม่พิมพ์ เป็นกรอบภายนอกของกล่องถ้ายูนิบรอนด์ญี่ปุ่นที่มีชื่อเสียง เช่น แคนนอน โซนี่ นิคอน และฟูจิ เป็นต้น อยู่ที่ 159 หมู่ 6 ตำบลท่าอ่าง อำเภอโชคชัย จังหวัดนครราชสีมา 30190



โครงสร้างการถือหุ้นของกลุ่มบริษัท



1. บริษัทร่วม

บริษัท มิตชูวา เพรสซิงค์ พลาสติก (อุซึ) จำกัด มีผู้ถือหุ้น ดังนี้

บริษัท ไทยมิตชูวา จำกัด (มหาชน) เป็นผู้ถือหุ้นร้อยละ 50

บริษัท มิตชูวา อิเล็กทริก อินดัสตรี จำกัด เป็นผู้ถือหุ้นร้อยละ 50

2. บริษัทย่อย

บริษัท แร่นี่ จำกัด ปัจจุบันเป็นบริษัทซึ่งไม่มีการประกอบพาณิชย์กิจมาตั้งแต่ปี 2543

บริษัท ไทยมิตชูวา จำกัด (มหาชน) เป็นผู้ถือหุ้นร้อยละ 100

3. สาขานครราชสีมา มีโรงงาน 2 โรง ได้แก่

1. โรงงานผลิตภัณฑ์พลาสติก

2. โรงงานผลิตภัณฑ์แมกนีเซียม

ความสัมพันธ์กับบริษัทแม่



บริษัท มิทชว้า อิเล็กทริก อินดัสตรี จำกัด เป็นบริษัทแม่อยู่ในญี่ปุ่น ถือหุ้นบริษัทในสัดส่วน 59.25% ในระหว่างปี บริษัทมีธุรกรรมทางการค้าที่เกี่ยวข้องกันกับบริษัทแม่ กล่าวคือ บริษัทขายสินค้าให้บริษัทแม่ 93.21 ล้านบาท คิดเป็นสัดส่วน 4.76% ของรายได้จากการขายของบริษัท บริษัทซื้อวัตถุดิบและวัสดุสิ้นเปลืองจากบริษัทแม่ 32.15 ล้านบาท คิดเป็นสัดส่วน 1.64% ของรายได้จากการขายของบริษัท และบริษัทจ่ายค่าบริการทางเทคนิคให้บริษัทแม่ทั้งสิ้น 40.29 ล้านบาท คิดเป็นสัดส่วน 2.06% ของรายได้จากการขายของบริษัท

2. ลักษณะการประกอบธุรกิจ

บริษัทมีรายได้จากการประกอบธุรกิจหลัก 3 กลุ่ม ดังนี้

1. ผลิตภัณฑ์พลาสติก
2. ผลิตภัณฑ์แมกนีเซียม
3. แม่พิมพ์

โครงสร้างรายได้

รายได้จำแนกตามส่วนงาน (segment)

(หน่วย-ล้านบาท)

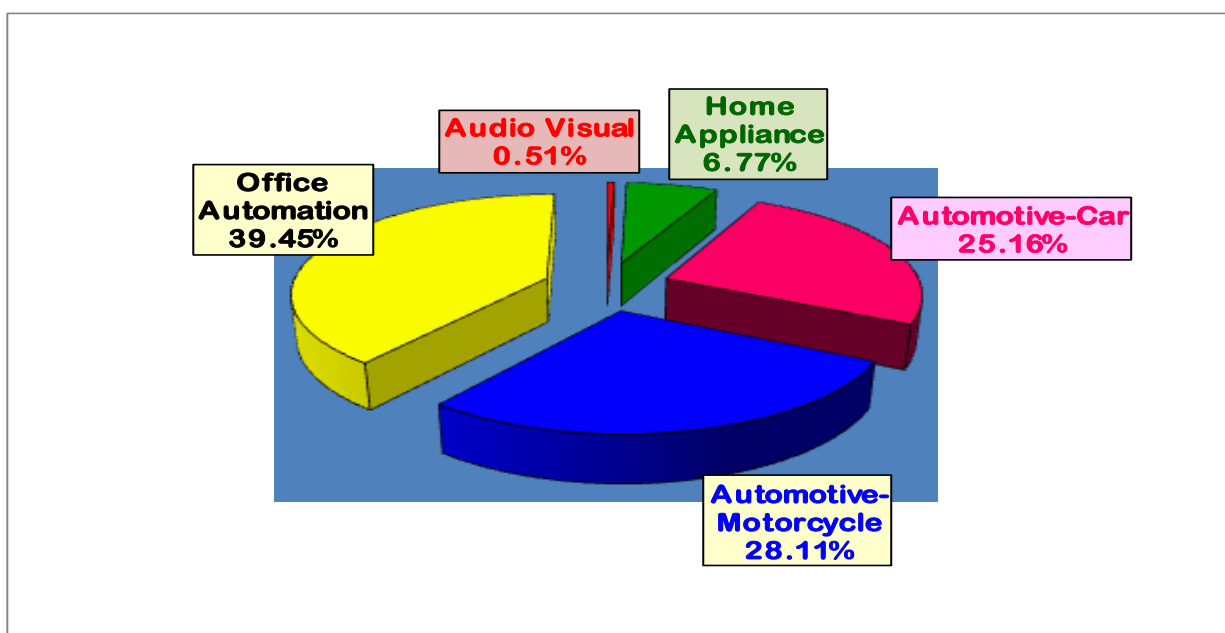
รายได้จากการขาย	ปี 2557	สัดส่วน	ปี 2556	สัดส่วน	ปี 2555	สัดส่วน
ผลิตภัณฑ์พลาสติก -ในประเทศ	1,385.68	70.73%	1,537.36	70.21%	1,498.08	63.10%
ผลิตภัณฑ์พลาสติก -ต่างประเทศ	117.41	5.99%	151.53	6.92%	275.75	11.61%
รวมรายได้ของผลิตภัณฑ์ พลาสติก	1,503.09	76.72%	1,688.88	77.13%	1,773.83	74.71%
ผลิตภัณฑ์แมกนีเซียม -ในประเทศ	188.76	9.63%	313.24	14.31%	381.83	16.08%
ผลิตภัณฑ์แมกนีเซียม -ต่างประเทศ	152.67	7.79%	36.79	1.68%	76.76	3.23%
รวมรายได้ของผลิตภัณฑ์ แมกนีเซียม	341.43	5.07%	350.03	15.99%	458.59	19.31%
แม่พิมพ์-ในประเทศ	99.23	5.07%	132.08	6.03%	124.35	5.24%
แม่พิมพ์ -ต่างประเทศ	15.36	0.78%	18.72	0.85%	17.51	0.74%
รวมรายได้ของแม่พิมพ์	114.59	5.85%	150.79	6.89%	141.86	5.97%
รวมรายได้จากการขายทั้งสิ้น	1,959.11	100.00%	2,189.70	100.00%	2,374.28	100.00%

รายได้จากการขายผลิตภัณฑ์พลาสติก - อุตสาหกรรม



ประเภทอุตสาหกรรม	ปี 2557 (ล้านบาท)	สัดส่วน	ปี 2556 (ล้านบาท)	สัดส่วน
รถยนต์	376.67	25.16%	511.46	30.28%
เครื่องใช้สำนักงาน	590.63	39.45%	595.09	35.23%
รถมอเตอร์ไซด์	420.94	28.11%	450.02	26.65%
เครื่องใช้ไฟฟ้าภายในบ้าน	101.37	6.77%	117.70	6.97%
เครื่องใช้ไฟฟ้าและอิเล็กทรอนิกส์	7.61	0.51%	14.61	0.87%
รวม	1,497.22	100.00%	1,688.88	100.00%

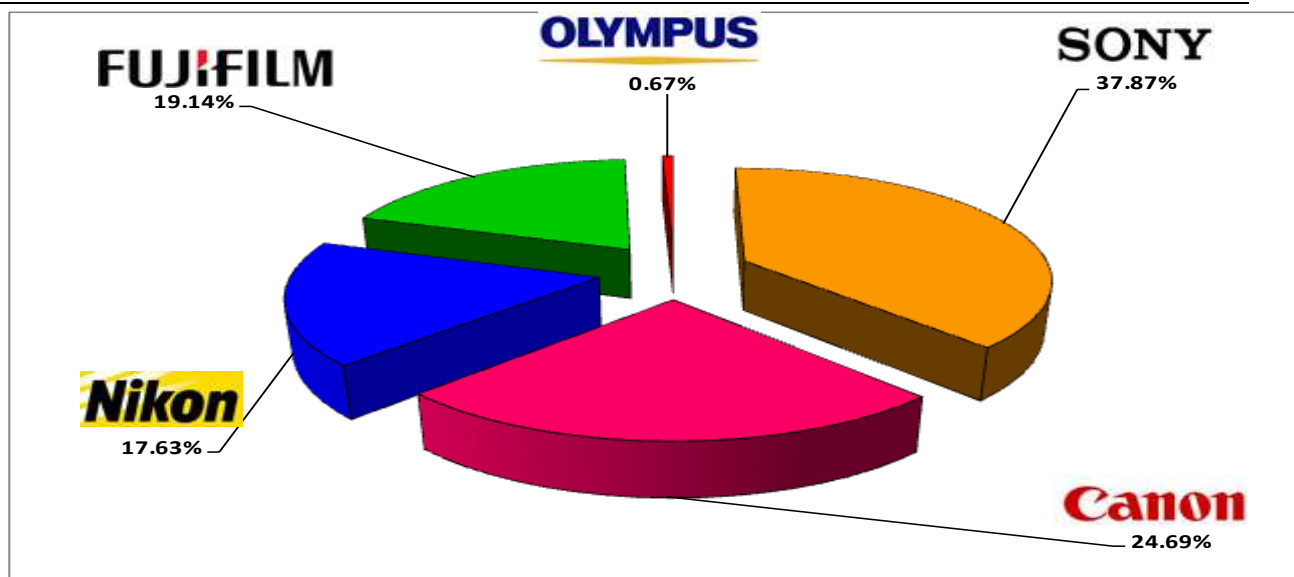
กราฟ แสดงสัดส่วนรายได้จากการขายผลิตภัณฑ์พลาสติก - อุตสาหกรรม



รายได้จากการขายผลิตภัณฑ์แมกนีเซียม - รายลูกค้า

ชื่อลูกค้า	จำนวนเงิน (ล้านบาท)	สัดส่วน %
โซนี่	113.41	37.87
แคนนอน	73.95	24.69
นิคอน	52.80	17.63
ฟูจิ	57.31	19.14
โอลิมปัส	2.00	0.67
รวม	299.48	100.00

กราฟ แสดงสัดส่วนรายได้จากการขายผลิตภัณฑ์แมกนีเซียม - รายลูกค้า



รายได้จากการขายรายเดือนของสำนักงานปทุมธานีและโคราชตั้งแต่เดือนเมษายน 2557 ถึง เดือนมีนาคม 2558

เดือน - ปี พ.ศ.	สำนักงานปทุมธานี (ล้านบาท)	สาขาโคราช (ล้านบาท)
เมษายน 2557	90.30	29.49
พฤษภาคม 2557	101.82	41.98
มิถุนายน 2557	105.04	46.96
กรกฎาคม 2557	104.57	45.91
สิงหาคม 2557	97.06	58.38
กันยายน 2557	96.47	62.93
ตุลาคม 2557	110.34	65.07
พฤศจิกายน 2557	102.61	56.80
ธันวาคม 2557	104.90	60.01
มกราคม 2558	107.61	52.91
กุมภาพันธ์ 2558	103.15	51.11
มีนาคม 2558	102.15	46.97
รวม	1,226.02	618.52

2.1 ลักษณะผลิตภัณฑ์

2.1.1 ผลิตภัณฑ์พลาสติก แบ่งออกเป็น 3 ประเภท

1. ผลิตภัณฑ์ชิ้นส่วนพลาสติกสำหรับเครื่องใช้ไฟฟ้า และเครื่องใช้อิเล็กทรอนิกส์ ประเภท ออดิโอวิซชวล(Audio Visual) เช่น หน้ากาก (Cover) และปุ่มควบคุม (Button) ต่างๆ ของเครื่องเล่น วีดีโอเทป (VCR) ดีวีดี (DVD Player) วิทยุติดรถยนต์ (Car Stereo) และ



โครงเครื่องเล่นวีดีโอเทป โครงโทรทัศน์ชนิดจอแบน (Flat Screen Television) โครงกล้องวีดีโอดิจิทัล (Handy cam) และโครงกล้องถ่ายรูป (Camera)

2. ผลิตภัณฑ์ขึ้นส่วนพลาสติกสำหรับเครื่องใช้ในสำนักงาน (Office Automation) และเครื่องใช้ไฟฟ้าภายในบ้าน (Home Appliances) เช่น โครง (Body) ของเครื่องแฟกซ์ (Facsimile) เครื่องถ่ายเอกสาร (Copier) และ เครื่องพิมพ์งาน (Printer) แป้นพิมพ์ คอมพิวเตอร์ โครงเครื่องปรับอากาศ (Air Conditioner) หน้ากากและรีโมตคอนโทรลสำหรับเครื่องปรับอากาศ โครงพัดลมดูดอากาศ (Ventilator) โครงเครื่องรับโทรศัพท์ และ โครงเครื่องไมโครเวฟ (Microwave Oven) เป็นต้น
3. ผลิตภัณฑ์ขึ้นส่วนพลาสติกสำหรับรถยนต์ (Automobile) รถกระบะ (Pick Up) และจักรยานยนต์ (Motorcycle) เช่น บังโคลน (Fender) รถจักรยานยนต์ส่วนหน้าและหลัง แผงกันชน (Bumper) กระจกข้าง (Door Mirror) คันจับประตู (Door Handle) และ ที่ปัดน้ำฝน เป็นต้น

2.1.2 ผลิตภัณฑ์ขึ้นส่วนแมกนีเซียมสำหรับกล้องถ่ายรูป (Camera Body Frame)

2.1.3 การให้บริการรับจ้างผลิต/ซ่อม และปรับปรุงแม่พิมพ์สำหรับผลิตขึ้นส่วนพลาสติก (Molding Service)

บริษัทฯ ใช้เทคโนโลยีการผลิตเช่นเดียวกับที่บริษัทแม่ใช้อยู่ในปัจจุบัน ภายใต้การกำกับดูแลอย่างใกล้ชิดในทุกขั้นตอนการผลิตโดยผู้เชี่ยวชาญชาวญี่ปุ่น ดังนั้น คุณภาพผลิตภัณฑ์ที่ออกจากระบวนการผลิตก่อนส่งมอบลูกค้า จึงอยู่ภายใต้มาตรฐานเดียวกับผลิตภัณฑ์ที่ผลิตในญี่ปุ่น

การประกอบธุรกิจผลิตภัณฑ์พลาสติกและแมกนีเซียม ได้รับการส่งเสริมการลงทุนจากสำนักงานส่งเสริมการลงทุน (บีโอไอ)

2.2 การตลาดและการแข่งขัน

การตลาด

บริษัทฯ รับจ้างผลิตผลิตภัณฑ์ขึ้นส่วนพลาสติกและแมกนีเซียม

- ลักษณะผลิตภัณฑ์ที่ผลิตผ่านการประเมินวิเคราะห์โดยช่างเทคนิคและวิศวกรที่มีประสบการณ์ยาวนานและมีความทักษะความชำนาญในงานผลิตขึ้นงานเป็นพิเศษ
- จำหน่ายด้วยราคาที่เป็นธรรม
- ใส่ใจการดูแลด้านบริการต่างๆ โดยยึดหลักความสัมพันธ์ที่แน่นแฟ้นในระยะยาว
- มุ่งมั่นในการพัฒนาการผลิตและเทคโนโลยีการผลิตอย่างต่อเนื่องด้วยความช่วยเหลือจากบุคลากรและด้วยเทคนิคการผลิตที่ทันสมัยจากบริษัทแม่

กลุ่มลูกค้าเป้าหมาย

ผู้ประกอบการที่เป็นผู้ผลิตสินค้าต้นแบบ (Original Equipment Manufacturer) ที่มีชื่อเสียงเป็นที่รู้จักกันดีในภูมิภาคอื่นในโลก แบรินด์ญี่ปุ่นที่รู้จักแพร่หลายไปทั่วโลก เช่น โซนี่ แคนนอน ฮอนด้า นิคอน พูจิ ชูชูกิ และ อีซูซุ เป็นต้น ฐานลูกค้าของบริษัทจะไม่กระจุกตัวอยู่ที่ลูกค้ารายหนึ่งรายใด เพื่อลดความเสี่ยงจากการพึ่งพิงลูกค้ารายหนึ่งรายใดมากเกินไป

การจัดจำหน่ายและช่องทางการจัดจำหน่าย



บริษัทฯ จัดจำหน่ายโดยตรงให้กับลูกค้า ที่มีแหล่งผลิตสินค้าในประเทศและในต่างประเทศ ที่ผลิตสินค้าแบบ รันด์ญี่ปุ่นที่มีชื่อเสียง เป็นที่รู้จักกันอย่างดี ซึ่งสัดส่วนรายได้ทั้งสองช่องทาง แสดงอยู่ในโครงสร้างรายได้

ภาวะอุตสาหกรรมและการแข่งขัน

ภาวะอุตสาหกรรมพลาสติก

สรุปภาวะและแนวโน้ม

สรุปภาวะเศรษฐกิจปี 2557 คาดว่าจะมีมูลค่าการส่งออกรวม 120,525 ล้านบาท โดยสินค้าที่มีการส่งออก เพิ่มขึ้น ได้แก่ ยางรถยนต์ เครื่องสุขภัณฑ์ และหลอดหรือท่อ แผ่นฟิล์มชนิดยืดติดในตัว และของที่ใช้ลำเลียงหรือบรรจุ สินค้า โดยเพิ่มขึ้น ร้อยละ 101.13 24.85 และ 18.77 ตามลำดับ เมื่อเทียบกับปีก่อน ส่วนการนำเข้าคาดว่า มีมูลค่ารวม 123,770 ล้านบาท โดยสินค้าที่มีการนำเข้าเพิ่มขึ้น ได้แก่ หลอดหรือท่อ เครื่องสุขภัณฑ์ และยางรถยนต์ โดยเพิ่มขึ้นร้อยละ 21.55 21.23 และ 21.06 ตามลำดับ

แนวโน้มปี 2558 คาดว่าจะมีการส่งออกผลิตภัณฑ์พลาสติกคิดเป็นมูลค่าประมาณ 132,577 ล้านบาท หรือเพิ่มขึ้นร้อยละ 10.01 เมื่อเปรียบเทียบกับปี 2557 เนื่องจากคาดว่าประเทศคู่ค้าที่สำคัญของไทย ได้แก่ ญี่ปุ่น และสหรัฐอเมริกา จะมีภาวะเศรษฐกิจที่ดีขึ้น และความร่วมมือกันทางด้านเศรษฐกิจของประชาคมเศรษฐกิจอาเซียน (AEC) มีความชัดเจนเป็นรูปธรรมมากขึ้น นอกจากนี้ ธุรกิจสังหาริมทรัพย์มีการคาดการณ์ว่าจะมีการขยายตัวตามแนวรถไฟฟ้า รวมถึงตามแนวชายแดนที่ติดกับประเทศเพื่อนบ้าน ซึ่งมีแนวโน้มขยายตัวอย่างต่อเนื่อง เพื่อรองรับการเปิดประชาคมเศรษฐกิจอาเซียนในช่วงปลายปี 2558 ส่งผลให้มีการใช้ผลิตภัณฑ์พลาสติกเพิ่มขึ้น

ภาวะอุตสาหกรรมยานยนต์

สรุปภาวะและแนวโน้มรถยนต์

อุตสาหกรรมรถยนต์ในช่วง 10 เดือนแรกของปี 2557 (ม.ค.-ต.ค.) ในส่วนของการผลิตหดตัวเมื่อเปรียบเทียบกับช่วง 10 เดือนแรกของปี 2556 ซึ่งเป็นการลดลงของตลาดในประเทศ เนื่องจากสภาพเศรษฐกิจภายในประเทศชะลอตัว ประกอบกับหนี้ในภาคครัวเรือนยังคงอยู่ในระดับสูง สำหรับการส่งออกรถยนต์หดตัวลง อันเนื่องมาจากภาวะเศรษฐกิจโลกที่ชะลอตัวสำหรับอุตสาหกรรมรถยนต์ในปี 2558 คาดว่า การผลิตจะขยายตัว ประมาณร้อยละ 10 หรือคิดเป็นปริมาณการผลิตรถยนต์ประมาณ 2,150,000 คัน เนื่องจากสภาพเศรษฐกิจโดยรวมในประเทศ คาดว่า จะขยายตัวร้อยละ 3.5-4.5 และตลาดส่งออกหลักมีแนวโน้มปรับตัวดีขึ้นตามการฟื้นตัวของเศรษฐกิจโลก โดยแบ่งเป็นการผลิตเพื่อจำหน่ายในประเทศ ประมาณร้อยละ 50-55 และการผลิตเพื่อการส่งออกประมาณร้อยละ 45-50

สรุปภาวะและแนวโน้ม รถจักรยานยนต์

อุตสาหกรรมรถจักรยานยนต์ในช่วง 10 เดือนแรกของปี 2557 (ม.ค.-ต.ค.) การผลิตรถจักรยานยนต์หดตัวเมื่อเปรียบเทียบกับช่วง 10 เดือนแรกของปี 2556 สาเหตุสำคัญเนื่องจากความต้องการของตลาดในประเทศลดลง ซึ่งสอดคล้องกับสภาพเศรษฐกิจภายในประเทศและหนี้ภาคครัวเรือนที่อยู่ระดับสูงสำหรับอุตสาหกรรมรถจักรยานยนต์ของปี 2558 การผลิตจะขยายตัว ประมาณร้อยละ 10 หรือคิดเป็นปริมาณการผลิตรถจักรยานยนต์ประมาณ 2,000,000 คัน เนื่องจากเศรษฐกิจในประเทศและตลาดส่งออกหลักมีแนวโน้มปรับตัวดีขึ้นแบ่งเป็นการผลิตเพื่อจำหน่ายในประเทศ ประมาณร้อยละ 85-90 และการผลิตเพื่อการส่งออกร้อยละ 10-15

ภาวะอุตสาหกรรมเครื่องใช้ไฟฟ้าและอิเล็กทรอนิกส์

สรุปภาวะและแนวโน้ม



อุตสาหกรรมเครื่องใช้ไฟฟ้าและอิเล็กทรอนิกส์ในปี 2557 การผลิตจะปรับตัวเพิ่มขึ้นร้อยละ 1.10 เมื่อเทียบกับปีก่อน

กลุ่มอุตสาหกรรมอิเล็กทรอนิกส์ การผลิตปรับตัวเพิ่มขึ้นร้อยละ 2.35 เมื่อเทียบกับปีก่อน ซึ่งสินค้าอิเล็กทรอนิกส์เกือบทุกตัวปรับตัวเพิ่มขึ้น โดยเฉพาะ Semiconductor และ IC เนื่องจากการเติบโตของตลาดในกลุ่มอุปกรณ์สื่อสารต่าง ๆ เช่น Smart Phone / Tablet และกลุ่มผลิตภัณฑ์อิเล็กทรอนิกส์ส่วนบุคคล ซึ่งมีการขยายตัวเพิ่มขึ้นอย่างต่อเนื่อง ทำให้มีคำสั่งซื้อชิ้นส่วนอิเล็กทรอนิกส์ในตลาดโลกเพิ่มขึ้นตามไปด้วย ส่วน HDD ได้ย้ายคำสั่งซื้อกลับมาผลิตในไทยมากขึ้นหลังจากสถานการณ์ในประเทศอยู่ในภาวะปกติแล้ว และมีการนำไปใช้ในกลุ่ม Cloud Storage ศูนย์ข้อมูลขนาดใหญ่ และ External HDD มากขึ้น

กลุ่มอุตสาหกรรมเครื่องใช้ไฟฟ้า การผลิตปรับตัวลดลงร้อยละ 0.14 เมื่อเทียบกับปีก่อน เนื่องจากในช่วงครึ่งปีแรกกำลังซื้อในประเทศลดลง และผู้บริโภคมีการระมัดระวังการใช้จ่ายมากขึ้น อย่างไรก็ตามตลาดในประเทศเริ่มกลับมาฟื้นตัวตามความเชื่อมั่นของผู้บริโภคที่เพิ่มขึ้นในช่วงไตรมาส 3/2557 นอกจากนี้การส่งออกเครื่องใช้ไฟฟ้าไปตลาดหลักปรับตัวเพิ่มขึ้นเล็กน้อยเมื่อเทียบกับปีก่อน

อุตสาหกรรมไฟฟ้าและอิเล็กทรอนิกส์ในปี 2558 คาดว่า การผลิตจะปรับตัวเพิ่มขึ้นร้อยละ 1-2 โดยอุตสาหกรรมอิเล็กทรอนิกส์จะปรับตัวเพิ่มขึ้นร้อยละ 0.5 - 1 เมื่อเทียบกับช่วงเดียวกันของปีก่อนตามความต้องการของตลาดกลุ่มอุปกรณ์สื่อสารที่เพิ่มขึ้น แต่แนวโน้มการขยายตัวจะไม่สูงมากเท่ากับปีที่ผ่านมาสำหรับอุตสาหกรรมเครื่องใช้ไฟฟ้าจะเพิ่มขึ้นร้อยละ 1-2 เนื่องจากกำลังซื้อในประเทศจะเพิ่มขึ้นตามการขยายตัวของเศรษฐกิจไทย และนโยบายกระตุ้นเศรษฐกิจของรัฐบาลทั้งด้านการลงทุน/การเร่งการใช้จ่ายของรัฐบาลนอกจากนี้การส่งออกจะปรับตัวดีขึ้นตามภาวะเศรษฐกิจโลก อย่างไรก็ตามยังมีปัจจัยเสี่ยงทางด้านภาวะเศรษฐกิจของญี่ปุ่น และสหภาพยุโรปยังมีความเปราะบางค่อนข้างสูงจากการรายงาน Semiconductor Industry Association (SIA) ของสหรัฐอเมริกาได้มีคาดการณ์ว่าในปี 2558 การจำหน่าย Semiconductor จะอยู่ที่ 344.5 พันล้านเหรียญสหรัฐ เพิ่มขึ้นร้อยละ 3.4 เมื่อเทียบกับปีก่อน โดยมาจากกลุ่มอุปกรณ์สื่อสารที่ขยายตัวอย่างต่อเนื่อง และสัดส่วนการใช้ชิ้นส่วนอิเล็กทรอนิกส์ใน ยานยนต์ที่เพิ่มขึ้น จึงเป็นกลุ่มหลักที่จะขับเคลื่อนให้ความต้องการใช้ชิ้นส่วนอิเล็กทรอนิกส์เพิ่มขึ้น ขณะที่กลุ่มคอมพิวเตอร์และกลุ่มผลิตภัณฑ์อิเล็กทรอนิกส์ส่วนบุคคล (Consumer Electronics) ค่อนข้างทรงตัว IDC คาดว่าความต้องการ Smartphones ในปี 2558 จะอยู่ที่ 1.47 พันล้านเครื่อง เพิ่มขึ้นร้อยละ 12.2 เมื่อเทียบกับปีก่อน

2.3 การจัดหาวัตถุดิบ

ผลิตภัณฑ์พลาสติก บริษัทมีโรงงาน 7 โรงที่ปทุมธานีและอีก 1 โรงที่สาขาโคราช นครราชสีมา โดยส่วนใหญ่ บริษัทสั่งซื้อวัตถุดิบจากแหล่งผลิตและจำหน่ายภายในประเทศ ซึ่งมีหลายราย เนื่องจากประเภทผลิตภัณฑ์พลาสติกที่ถูกความต้องการนำไปใช้ในการผลิตสินค้าที่มีลักษณะการใช้งานที่หลากหลายรูปแบบ ก็ต้องการคุณสมบัติของเนื้อพลาสติกที่ลักษณะแตกต่างกันในหลายรูปแบบ ซึ่งอาจจะเป็นลักษณะแข็งหรืออ่อน เหนียวหรือเปราะ แตกหักได้ ทนความร้อน หรือแม้กระทั่งไม่ติดไฟ ทำให้ชนิดวัตถุดิบที่ใช้ผลิตขึ้นงาน จำเป็นต้องมีหลายชนิดด้วย เช่น ABS, P/C ABS, PET, PMMA PS เป็นต้น โดยผู้จำหน่ายวัตถุดิบหลักและวัตถุดิบอื่นที่ใช้ในการผลิต มีจำนวนไม่น้อยกว่า 30 ราย ทำให้บริษัทพิจารณาทางเลือกได้หลายรายและสามารถต่อรองราคากับผู้จำหน่ายวัตถุดิบได้ เว้นแต่กรณีที่ วัตถุดิบที่ไม่มีผลิตในประเทศ จำเป็นต้องนำเข้าแหล่งผลิตและจำหน่ายจากญี่ปุ่น

ผลิตภัณฑ์แมกนีเซียม บริษัทมีโรงงาน 1 โรงที่สาขาโคราช อยู่ในบริเวณพื้นที่เดียวกันกับโรงงานผลิตภัณฑ์พลาสติก บริษัทพิจารณาแหล่งผลิตและจำหน่ายจากผู้ค้าที่เสนอราคาเหมาะสมและคุณภาพของเม็ดแมกนีเซียม ปัจจุบัน บริษัทสั่งซื้อเม็ดแมกนีเซียมจากผู้ขายในญี่ปุ่น ซึ่งแหล่งผลิตอยู่ในไต้หวัน เนื่องจากผู้บริหารได้พิจารณาความเหมาะสมในด้านราคาและคุณภาพของเม็ดแมกนีเซียม บริษัทไม่พบผู้ขายที่มีคุณภาพตามที่บริษัทกำหนดภายในประเทศ จึงอาจเป็นเหตุทำให้มีความเสี่ยงในการจัดหาเม็ดแมกนีเซียมได้



3. ปัจจัยความเสี่ยง

3.1 ความเสี่ยงในการประกอบธุรกิจ

สินค้าล้าสมัย

บริษัทฯ ผลิตและจำหน่ายผลิตภัณฑ์แมกนีเซียมที่เป็นโครงกลึงถ่ายรูป โดยมีโรงงานผลิตอยู่ในจังหวัด นครราชสีมา ในปี 2557 ยอดขาย 341.43 ล้านบาท ลดลงร้อยละ 2.50 มีสัดส่วนร้อยละ 17.43 ของรายได้ จากขายทั้งหมด เนื่องจากผลิตภัณฑ์แมกนีเซียมขึ้นอยู่กับภาวะตลาดกลึงถ่ายรูปซึ่งมีการแข่งขันสูง ผู้ประกอบการ ในตลาดต้องแข่งขันในด้านคุณภาพผลิตภัณฑ์ ด้านเทคโนโลยีและพัฒนาผลิตภัณฑ์ที่ตอบสนองการใช้งานของ ผู้ใช้ได้อย่างมีประสิทธิภาพ ความนิยมในกลึงแต่ละรุ่นเปลี่ยนแปลงเร็ว บางรุ่นอยู่ในความนิยมไม่ยาวนาน บางรุ่นยังอยู่ในความต้องการของตลาดที่ยาวนานมากกว่าหนึ่งปี บางรุ่นที่มีความนิยมเปลี่ยนแปลงเร็วจะมีผลกระทบ ต่อไปยังสินค้าคงเหลือของบริษัทฯ ไม่ว่าสินค้าที่ผลิตเสร็จพร้อมส่งและวัตถุดิบ วัสดุต่างๆ ที่เตรียมไว้เพื่อผลิตตาม ประสิทธิภาพที่มาจากลูกค้าซึ่งมีความไม่แน่นอนอยู่ เนื่องจากลูกค้าอาจขอชะลอคำสั่งซื้อในบางรุ่นได้ แต่มีโอกา สเกิดขึ้นได้น้อยครั้ง ทำให้บริษัทฯ ต้องดำเนินการปรับเปลี่ยนแผนการผลิตให้เหมาะสมโดยทันทีและเร่งการติดตาม ข้อมูลกับลูกค้าให้บ่อยครั้งขึ้นพร้อมกับการติดตามภาวะตลาดกลึงถ่ายรูปด้วยให้ทันทั่วทั้งที่ เพื่อช่วยบรรเทาปริมาณ สินค้าที่อาจล้าสมัยได้ ในอีกกรณี คือ สินค้าบางรุ่นที่ล้าสมัยเพราะไม่มีคำสั่งซื้อจากลูกค้าแล้ว แต่ในภายหลัง ลูกค้ามีสินค้ารุ่นใหม่ที่มีลักษณะใกล้เคียงกับรุ่นที่ถูกตัดสต็อกเป็นสินค้าล้าสมัยแล้ว แต่บริษัทฯ เจรจากตกลงกับลูกค้า เพื่อตัดสินใจว่าสินค้าอยู่ในวิสัยที่จะปรับแต่งให้สินค้าสามารถนำกลับมาเข้าสู่กระบวนการผลิตเป็นสินค้ารุ่นใหม่ต่อไป ซึ่งเป็นการช่วยลดต้นทุนการผลิต

การพึ่งพิงบริษัทแม่

ในการประกอบกิจการนี้เพื่อให้สินค้าในประเทศไทยมีคุณภาพได้มาตรฐานเดียวกันกับที่สินค้าที่ผลิตใน ประเทศญี่ปุ่น บริษัทฯ จำเป็นต้องใช้เทคโนโลยีการผลิตและการตลาดและอื่นๆ ตามที่ระบุอยู่ในสัญญาให้ความ ช่วยเหลือทางเทคนิคและการพัฒนา (Technical Service Agreement) ที่บริษัทฯ ได้ทำกับบริษัทแม่ จำนวน 2 ฉบับ ทั้ง ในธุรกิจผลิตภัณฑ์พลาสติก และธุรกิจผลิตภัณฑ์แมกนีเซียม เพื่อให้ได้รับการสนับสนุนด้านเทคโนโลยีการผลิตที่ ก้าวหน้าจากประเทศญี่ปุ่นและความช่วยเหลือทางด้านการตลาดด้วย ฉบับที่ 1 สัญญาให้ความช่วยเหลือทางเทคนิค และการพัฒนาของธุรกิจผลิตภัณฑ์พลาสติกได้กำหนดให้บริษัทฯ ต้องจ่ายค่าธรรมเนียมการให้บริการทางด้านเทคนิค และการพัฒนาให้บริษัทแม่ในอัตราร้อยละ 2 ของยอดขายผลิตภัณฑ์พลาสติก หลังหัก ค่าประกันภัย ภาษีขาย ค่าอากร และค่าใช้จ่ายประเภทอื่นๆ และฉบับที่ 2 สัญญาให้ความช่วยเหลือทางเทคนิคและการพัฒนาของธุรกิจผลิตภัณฑ์ แมกนีเซียม ได้กำหนดให้บริษัทฯ ต้องจ่ายค่าธรรมเนียมการให้บริการทางด้านเทคนิคและการพัฒนาให้บริษัทแม่ใน อัตราร้อยละ 3 ของยอดขายผลิตภัณฑ์แมกนีเซียมหลังหักค่าประกันภัย ภาษีขาย ค่าอากร และค่าใช้จ่ายประเภทอื่นๆ ซึ่งในรอบปีบัญชี 2556 มีค่าธรรมเนียม(ค่าบริการทางเทคนิค)รวม 44.12 ล้านบาท ในรอบปีบัญชี 2557 มี ค่าธรรมเนียมรวม 40.29 ล้านบาท

3.2 ความเสี่ยงเกี่ยวกับการเงิน

กำไรหรือขาดทุนจากอัตราแลกเปลี่ยน

บริษัทฯ มีรายได้จากการขาย ซื้อวัตถุดิบ และค่าบริการทางเทคนิคต่างๆ กับบริษัทร่วมและบริษัทแม่ ใน รอบปีบัญชี 2556 บริษัทฯ มีรายการธุรกิจกับกิจการที่เกี่ยวข้องกันรวมทั้งสิ้น 137 ล้านบาท กำไรจากอัตรา แลกเปลี่ยน 1.46 ล้านบาท ในรอบปีบัญชี 2557 บริษัทฯ มีรายการธุรกิจกับบริษัทร่วมบริษัทแม่ รวมทั้งสิ้น 168.90 ล้านบาท ขาดทุนจากอัตราแลกเปลี่ยน 1.09 ล้านบาท ธุรกิจต่างเหล่านี้อยู่ในรูปสกุลเงินดอลลาร์



สหรัฐและสกุลเงินเยน บริษัทฯไม่ได้มีการทำสัญญาซื้อขายอัตราแลกเปลี่ยนล่วงหน้า เพื่อป้องกันความเสี่ยงด้านอัตราแลกเปลี่ยน

ฝ่ายบริหารประเมินว่ารายการธุรกรรมต่างประเทศส่วนใหญ่เป็นสกุลเงินเยนซึ่งไม่มีความผันผวนมากเมื่อเทียบกับเงินบาท จึงพิจารณาว่า ไม่มีความจำเป็นที่จะต้องเพิ่มต้นทุนในการป้องกันความเสี่ยงนี้ เว้นแต่ ในบางกรณีที่ฝ่ายบริหารได้ประเมินแล้วว่า หากบริษัทฯไม่ดำเนินการป้องกันความเสี่ยงจากอัตราแลกเปลี่ยน จะเกิดผลกระทบในขนาดต่อบริษัทฯสูงมาก

ผลต่างของอัตราแลกเปลี่ยนจากการแปลงค่างบการเงิน

ในทุกรอบไตรมาสและรอบปีบัญชี บริษัทฯต้องแปลงค่างบการเงินของบริษัทฯรวมจากเงินสกุลหยวนเป็นเงินบาท เพื่อรับรู้ผลการดำเนินงานของบริษัทฯรวมในการเงินของบริษัทฯ ส่วนผลต่างของอัตราแลกเปลี่ยนจากการแปลงค่างบการเงินของบริษัทฯรวม บริษัทฯรับรู้เป็นกำไรหรือขาดทุนและแสดงไว้ในงบกำไรขาดทุนเบ็ดเสร็จจิ้น และยังคงกระทบต่อไปถึงรายการองค์ประกอบอื่นของส่วนของผู้ถือหุ้นที่แสดงไว้ในส่วนของผู้ถือหุ้นในงบแสดงฐานะการเงินด้วย ทั้งนี้เพื่อให้บแสดงฐานะการเงินของบริษัทฯแสดงมูลค่าเงินลงทุนในบริษัทฯรวมเป็นไปตามหลักวิธีส่วนได้เสียและจัดทำขึ้นตามมาตรฐานการรายงานทางการเงิน เช่น ในรอบปีบัญชี 2556 บริษัทฯมีผลกำไรจากผลต่างของอัตราแลกเปลี่ยนจากการแปลงค่างบการเงิน จำนวน 16.44 ล้านบาท และในรอบปีบัญชี 2557 บริษัทฯมีผลขาดทุนจากผลต่างของอัตราแลกเปลี่ยนจากการแปลงค่างบการเงิน จำนวน 1.40 ล้านบาท

ภาระผูกพันผลประโยชน์พนักงาน

ในทุกรอบไตรมาสและรอบปีบัญชี บริษัทฯบันทึกค่าใช้จ่ายเกี่ยวกับเงินชดเชยเมื่อพนักงานออกจากงานเพื่อให้เป็นตามกฎหมายตลอดอายุการทำงานของพนักงาน ภาระผูกพันที่เกี่ยวกับผลประโยชน์พนักงานหลังจากออกจากงานดังกล่าวนี้ ถูกคำนวณโดยนักคณิตศาสตร์ประกันภัยตามหลักคณิตศาสตร์ประกันภัย โดยใช้วิธีคิดลดแต่ละหน่วยที่ประมาณการไว้ โดยที่ผลประโยชน์หลังพนักงานออกจากงานที่เกิดขึ้นจริงอาจแตกต่างจากที่ประมาณการไว้ ทำให้เกิดผลกำไรหรือขาดทุนจากประมาณการตามหลักคณิตศาสตร์ประกันภัยที่เกิดขึ้นซึ่งบริษัทฯได้รับรู้และแสดงไว้ในงบกำไรขาดทุนเบ็ดเสร็จ ในรอบปีบัญชี 2557 เกิดกำไรจากการประมาณนี้ 8.47 ล้านบาท ซึ่งกระทบถึงรายการภาระผูกพันผลประโยชน์พนักงาน ทำให้ภาระผูกพันผลประโยชน์พนักงานสิ้นรอบปีบัญชีลดลงจาก 27.59 ล้านบาท มาอยู่ที่ 23.75 ล้านบาท ตามที่แสดงอยู่ในส่วนของหนี้สินไม่หมุนเวียนในงบแสดงฐานะการเงิน

3.3 ความเสี่ยงเกี่ยวกับการผลิต

วัตถุดิบที่มีความสำคัญต่อการผลิต

บริษัทฯดำเนินธุรกิจผลิตชิ้นงานพลาสติก เม็ดพลาสติกที่ซื้อจากแหล่งในประเทศและต่างประเทศเป็นวัตถุดิบหลักรวมถึงวัตถุดิบอื่นมาประกอบกันในกระบวนการผลิต เนื่องจากเม็ดพลาสติกได้มาจากกระบวนการกลั่นน้ำมัน การผันผวนของราคาน้ำมันดิบในตลาดโลก จึงมีผลต่อราคาเม็ดพลาสติก

ต้นทุนวัตถุดิบทางตรงเป็นสัดส่วนประมาณร้อยละ 45 ของต้นทุนผลิตภัณฑ์พลาสติก เมื่อราคาเม็ดพลาสติกปรับตัวสูงขึ้น ทำให้กำไรขั้นต้นลดลง

อย่างไรก็ตาม บริษัทฯผู้ขายเม็ดพลาสติกโดยส่วนใหญ่เป็นบริษัทที่บริหารโดยชาวญี่ปุ่น ซึ่งมีความสัมพันธ์อันดีเกื้อกูลทางธุรกิจกับบริษัทฯตลอดมา เมื่อเกิดกรณีที่ราคาวัตถุดิบปรับตัวขึ้นตามราคาน้ำมันดิบในตลาดโลก บริษัทฯมีอำนาจในการเจรจาต่อรองราคา



นอกจากนั้นแล้ว บริษัทให้ความสำคัญในหลักการบริหารจัดการปริมาณสต็อกวัตถุดิบเพื่อไม่ให้เกิดส่วนเกินความต้องการใช้ในการผลิตรวมถึง เพื่อไม่ให้เกิดการสูญเสียและสูญเสีย หรือเกิดการสูญเสียและสูญเสียให้น้อยที่สุด

ด้านธุรกิจผลิตภัณฑ์แมกนีเซียม บริษัทจำเป็นต้องใช้เม็ดแมกนีเซียมจากแหล่งผลิตและจำหน่ายในประเทศได้ทุกวัน เนื่องจากไม่มีแหล่งผลิตและจำหน่ายเม็ดแมกนีเซียมภายในประเทศ

3.4 ความเสี่ยงที่มีผลกระทบต่อสิทธิหรือการลงทุนของผู้ถือหุ้น

บริษัทมีผู้ถือหุ้นรายใหญ่

ปัจจุบัน บริษัท มิทชวู อิเล็กทริก อินดัสตรี จำกัด (บริษัทแม่) ถือหุ้นอยู่ในบริษัทร้อยละ 59.25 ของจำนวนหุ้นที่จำหน่ายได้แล้วทั้งหมดของบริษัทฯ โดยที่กลุ่มยามาต้า ถือหุ้นในบริษัทแม่เกินกว่าร้อยละ 50 และถือหุ้นในบริษัทร้อยละ 11.63 ของจำนวนหุ้นที่จำหน่ายแล้วทั้งหมดของบริษัทฯ ทำให้กลุ่มยามาต้าสามารถควบคุมมติที่ประชุมผู้ถือหุ้นได้ในบางส่วน ไม่ว่าจะเป็นเรื่องการจัดตั้งกรรมการ หรือการขอมติในเรื่องอื่นที่ต้องใช้เสียงส่วนใหญ่ของที่ประชุมผู้ถือหุ้น ยกเว้นเรื่องกฎหมายหรือข้อบังคับบริษัทฯ กำหนดต้องให้ได้รับเสียง 3 ใน 4 ของที่ประชุมผู้ถือหุ้น ดังนั้น ผู้ถือหุ้นรายอื่นจึงอาจไม่สามารถรวบรวมคะแนนเสียงเพื่อตรวจสอบและถ่วงดุลเรื่องที่ผู้ถือหุ้นใหญ่เสนอได้

เงินลงทุนในบริษัทร่วมในต่างประเทศ

เนื่องจากบริษัทมีการลงทุนในบริษัท มิทชวู เพอร์สซิชั่น พลาสติก (อุซึ) จำกัด บริษัทร่วมในประเทศจีน จึงอาจได้รับผลกระทบจากการรับรู้ผลการดำเนินงานในรูปของส่วนแบ่งกำไรหรือขาดทุนของบริษัทร่วมและยังอาจได้รับผลกระทบจากผลต่างของอัตราแลกเปลี่ยนจากการแปลงค่าทางการเงิน (ตามที่ได้กล่าวในหัวข้อ “ความเสี่ยงเกี่ยวกับการเงิน”) ซึ่งอาจจะเป็นผลกระทบทางบวกหรือทางลบ ทำให้รายการเงินลงทุนนี้ซึ่งแสดงอยู่ในสินทรัพย์ไม่หมุนเวียนในงบแสดงฐานะการเงิน อาจเพิ่มขึ้นหรือลดลงได้ ตัวอย่างเช่น เงินลงทุนในบริษัทร่วม ณ วันที่ 31 มีนาคม ปี 2558 ปี 2557 และ ปี 2556 มีมูลค่าตามบัญชี จำนวนเงิน 76.43 ล้านบาท จำนวนเงิน 76.62 ล้านบาท และจำนวนเงิน 67.05 ล้านบาท ตามลำดับ เป็นต้น ซึ่งมูลค่าที่ลดลงจะส่งผลกระทบต่อส่วนของผู้ถือหุ้นบริษัทฯ

4. ทรัพย์สินที่ใช้ในการประกอบธุรกิจ

4.1 ทรัพย์สินที่สำคัญที่ใช้ประกอบธุรกิจหลัก เป็นดังนี้

ประเภท / ลักษณะทรัพย์สิน	ลักษณะกรรมสิทธิ์	มูลค่าตามบัญชี (ล้านบาท)	ภาระผูกพัน
ที่ดิน และส่วนปรับปรุงที่ดิน	บริษัทฯเป็นเจ้าของกรรมสิทธิ์	87.56	ไม่ติดภาระผูกพัน
อาคารและส่วนปรับปรุงอาคาร	บริษัทฯเป็นเจ้าของกรรมสิทธิ์	268.14	ไม่ติดภาระผูกพัน
เครื่องจักรเครื่องมือและอุปกรณ์	บริษัทฯเป็นเจ้าของกรรมสิทธิ์ เครื่องจักรและอุปกรณ์บางส่วน บริษัทฯได้มาตามสัญญาเช่าการเงิน	415.20	ไม่ติดภาระค่าประกันตามเงื่อนไขสัญญาเช่าการเงิน ซึ่งบริษัทมีสิทธิเลือกที่จะซื้อทรัพย์สินนั้นเมื่อสิ้นสุดตามสัญญาเช่า โดยที่บริษัทจะต้องปฏิบัติตามเงื่อนไขและข้อจำกัดต่างๆที่กำหนดไว้ในสัญญาดังกล่าว
เครื่องตกแต่งติดตั้งและ	บริษัทฯเป็นเจ้าของกรรมสิทธิ์	6.09	ไม่ติดภาระผูกพัน



เครื่องใช้สำนักงาน			
ยานพาหนะ	บริษัทฯเป็นเจ้าของกรรมสิทธิ์	12.74	ไม่ติดภาระผูกพัน

ที่ดิน มีสองส่วน คือ ที่ดินที่ตั้งอยู่ในอำเภอเมืองจังหวัดปทุมธานี รวมเนื้อที่ประมาณ 37.5 ไร่ และที่ดินในอำเภอโชคชัย จังหวัดนครราชสีมา รวมเนื้อที่ประมาณ 21.5 ไร่

อาคารมีสองส่วน คือ ที่ปทุมธานีเป็น อาคารสำนักงาน โรงงานผลิตภัณฑ์พลาสติก 7 โรงและ 5 คลังเก็บสินค้าที่ปทุมธานีและที่สาขาโคราชเป็นอาคารสำนักงาน โรงงานผลิตภัณฑ์พลาสติก 1 โรงและคลังเก็บสินค้า และอาคารสำนักงาน โรงงานผลิตภัณฑ์แมกนีเซียม 1 โรง

เครื่องจักรหลัก ได้แก่ เครื่องฉีดกลุ่มผลิตภัณฑ์พลาสติก พร้อมกับอุปกรณ์ ทั้งที่ปทุมธานี และที่โคราช โดยโรงงานที่ปทุมธานีมีทั้งที่เป็นโรงฉีดขึ้นงานพลาสติกและโรงประกอบขึ้นงานและพ่นสี ส่วนโรงงานที่โคราชเป็นโรงฉีดขึ้นงานพลาสติกเท่านั้น เครื่องฉีดขึ้นงานพลาสติก อาจมีอายุการใช้งานได้สูงถึง 20 ปี และที่โคราช อีกส่วนหนึ่งเป็นโรงงานผลิตผลิตภัณฑ์แมกนีเซียมซึ่งเป็นโครงกลึงถ่ายรูป มีเครื่องฉีดแมกนีเซียมพร้อมอุปกรณ์และโรงประกอบขึ้นงานและพ่นสี

4.2 การลงทุนในบริษัทร่วม

บริษัทฯมีนโยบายการลงทุนในธุรกิจการผลิต พ่นสี พิมพ์สี และประกอบขึ้นส่วนผลิตภัณฑ์พลาสติกที่ใช้ในอุตสาหกรรม เนื่องจากบริษัทฯและบริษัทแม่ที่ญี่ปุ่นมีความชำนาญในธุรกิจดังกล่าว โดยบริษัทฯยึดมั่นว่า การลงทุนนั้นจะต้องก่อให้เกิดผลประโยชน์เชิงเศรษฐกิจและความเจริญเติบโตอย่างมั่นคงต่อบริษัทฯ ซึ่งในปัจจุบัน บริษัทฯยังไม่มีนโยบายที่จะลงทุนเพิ่มใดๆในระยะเวลาอันใกล้

5. ข้อพิพาททางกฎหมาย

-บริษัทฯไม่มีข้อพิพาททางกฎหมาย-

6. ข้อมูลทั่วไปของบริษัทและบริษัทในเครือ

ชื่อบริษัท	: บริษัท ไทยมิตซึวา จำกัด (มหาชน) (Thai Mitsuwa Public Company Limited)
ชื่อย่อ	: TMW
เลขทะเบียนบริษัท	: 0107546000032
ที่ตั้ง	: สำนักงานใหญ่ ปทุมธานี เลขที่ 31 หมู่ 2 ถนนลาดหลุมแก้ว ตำบลบ้านฉาง อำเภอเมือง จังหวัดปทุมธานี 12000
	: สาขานครราชสีมา เลขที่ 159 หมู่ 6 ตำบลท่าอ่าง อำเภอโชคชัย จังหวัดนครราชสีมา 30190
ประกอบธุรกิจ	: *รับจ้างผลิต พ่นสีและประกอบขึ้นส่วนพลาสติก ที่โรงงานปทุมธานีและมีโรงงานสาขาโคราช นครราชสีมา ลูกค้านับว่าเป็นผู้ผลิตเครื่องใช้ไฟฟ้าและเครื่องใช้อิเล็กทรอนิกส์ ประเภทออดิโอวีซีดี; เครื่องใช้ในสำนักงานและเครื่องใช้ไฟฟ้าภายในบ้าน; รถยนต์ รถกระบะและรถจักรยานยนต์ *รับจ้างผลิตซ่อมปรับปรุงและจำหน่ายแม่พิมพ์



นครราชสีมา : *รับจ้างผลิตพ่นสีและประกอบชิ้นส่วนแมกนีเซียมที่โรงงานสาขาโคราช
ลูกค้าบริษัทเป็นผู้ผลิตกล่องถ่ายรูป

Web Site : <http://www.thaimitsuwa.com>

โทรศัพท์ : (02) 581-5558-60, (02) 581-2157-61

โทรสาร : (02) 581-6160, 02-581-3796

ทุนจดทะเบียน : 199.50 ล้านบาท

ประกอบด้วย หุ้นสามัญ 39.90 ล้านหุ้น มูลค่าหุ้นละ 5 บาท

ทุนที่ออกและชำระเต็มมูลค่า : 199.50 ล้านบาท เป็น หุ้นสามัญ 39.90 ล้านหุ้น มูลค่าหุ้นละ 5 บาท

ชื่อบริษัท : บริษัท มิตซึวาเพรสซิชั่นพลาสติก(อู๋ซี)จำกัด

ที่ตั้ง : A-A Machiner & Electronics Park, Wu Xi National Hi-tech Zone

ประกอบธุรกิจ : Plastic injection, painting, Laser and assembly

โทรศัพท์ : (86) 510-8520-0396

โทรสาร : (86) 510-8520-4899

อีเมลแอดเดรส : Mitsuwawuxi@hotmail.com

ทุนจดทะเบียน : 5 ล้านเหรียญสหรัฐ (เทียบเท่าราคาหุ้นตามบัญชี 104.15 ล้านบาท)

สัดส่วนการลงทุน : ร้อยละ 50

บุคคลอ้างอิงอื่นๆ

(ก) นายทะเบียนหลักทรัพย์ : บริษัท ศูนย์รับฝากหลักทรัพย์ (ประเทศไทย) จำกัด
ชั้น 4, 6-7 อาคารตลาดหลักทรัพย์แห่งประเทศไทย
เลขที่ 62 ถนนรัชดาภิเษก แขวงคลองเตย เขตคลองเตย กรุงเทพฯ 10110
โทรศัพท์: +66(0) 2359-1200-7
โทรสาร: +66(0) 2359-1259

(ข) ผู้สอบบัญชี : 1. นางเกษรี ณรงค์เดช ผู้สอบบัญชีรับอนุญาตเลขที่ 76
2. นายชัยยุทธ อังศิริทยา ผู้สอบบัญชีรับอนุญาตเลขที่ 3885
3. นางณัฐสรณ์ สโรชนันท์จิ้น ผู้สอบบัญชีรับอนุญาตเลขที่ 4563
สำนักงาน เอ. เอ็ม.ที. แอสโซซิเอท
491/127 อาคารสีลมพลาซ่า ถนนสีลม บางรัก กรุงเทพฯ 10500
โทรศัพท์: (02) 234-1676, 234 -1678, 237-2132
โทรสาร: (02) 237-2133

(ค) ที่ปรึกษาทางกฎหมาย : สำนักงานเนติวรกฤตทนายความ
15/3 หมู่ 5 ซอยเพชรเกษม 39/1 ถนนเพชรเกษม แขวงบางหว้า
เขตภาษีเจริญ กรุงเทพฯ 10160
โทรศัพท์: (02) 804-7525
โทรสาร: (02) 455-8404