

ส่วนที่ 1 : การประกอบธุรกิจ

1. นโยบายและภาพรวมการประกอบธุรกิจ

บริษัท ผลิตภัณฑ์คอนกรีตชลบุรี จำกัด (มหาชน) ก่อตั้งขึ้นเมื่อวันที่ 19 เมษายน 2526 เริ่มต้นจากการเป็นบริษัทผู้ผลิตและจำหน่ายผลิตภัณฑ์คอนกรีตที่เกี่ยวข้องกับงานสาธารณูปโภค ต่อมาได้ขยายงานในธุรกิจคอนกรีต และมีผลดำเนินงานเติบโตก้าวหน้าอย่างต่อเนื่อง จนปัจจุบันเป็นหนึ่งในผู้ผลิตและจำหน่ายผลิตภัณฑ์คอนกรีตอย่างครบวงจรรายใหญ่ของประเทศ และรายใหญ่ที่สุดในภาคตะวันออก โดยมีโรงงานผลิตตั้งกระจายอยู่ในเขตพื้นที่ภาคตะวันออก กรุงเทพฯ และปริมณฑล กว่า 24 แห่ง มีกำลังการผลิต 3,600,000 คิวต่อปี ที่พร้อมผลิตและจัดส่งผลิตภัณฑ์คอนกรีตให้แก่ลูกค้าทั่วประเทศ

บริษัทฯ ผลิตและจำหน่ายผลิตภัณฑ์คอนกรีตผสมเสร็จ (Ready Mixed Concrete) และผลิตภัณฑ์คอนกรีตสำเร็จรูป (Precast Concrete) อย่างครบวงจรภายใต้เครื่องหมายการค้า “CCP” ผลิตภัณฑ์คอนกรีตของบริษัทฯ ทุกประเภทผลิตด้วยเครื่องจักรที่ทันสมัย ภายใต้โรงงานที่ได้รับการรับรองระบบบริหารคุณภาพตามมาตรฐานโลก ISO 9001:2000, ISO 9001: 2008 และมาตรฐานผลิตภัณฑ์อุตสาหกรรม (มอก.) ซึ่งสามารถแบ่งเป็น 3 ผลิตภัณฑ์หลัก ได้แก่

1. คอนกรีตผสมเสร็จ

มีหลากหลายชนิดสำหรับงานก่อสร้างทุกประเภท ทุกขนาด ตั้งแต่งานก่อสร้างขนาดเล็กจนถึงโครงการก่อสร้างขนาดใหญ่ระดับประเทศ

2. คอนกรีตสำเร็จรูปสำหรับงานโครงสร้างงานระบบ

เป็นผลิตภัณฑ์คอนกรีตสำหรับงานโครงสร้าง และงานสาธารณูปโภค ประเภทถนนทางหลวง ระบบระบายน้ำ และโครงการก่อสร้างต่างๆ ของทั้งภาครัฐและภาคเอกชน โดยผลิตภัณฑ์คอนกรีตสำเร็จรูปสำหรับงานโครงสร้าง ได้แก่ แผ่นพื้น บล็อก ก่อผนัง ตัวกั้นถนน สำหรับผลิตภัณฑ์คอนกรีตสำเร็จรูปสำหรับงานระบายน้ำ ได้แก่ ท่อระบายน้ำรูปแบบต่างๆ ท่อดินลอด บ่อพัก รางระบายน้ำ ขึ้นส่วนอาคาร และขึ้นส่วนหมอนรองรางรถไฟ

3. คอนกรีตสำเร็จรูปสำหรับงานตกแต่ง

เป็นผลิตภัณฑ์คอนกรีตสำหรับงานตกแต่งพื้นถนน และลานอเนกประสงค์ต่างๆ ได้แก่ บล็อกประสานปูพื้น แผ่นทางเท้า บล็อกหญ้า และขอบคันหิน

นอกจากนี้ บริษัทฯ ยังรับผลิตคอนกรีตที่มีรูปแบบและคุณสมบัติเฉพาะตามคำสั่งลูกค้า (Made to order) อีกด้วย โดยปัจจุบัน บริษัทฯ มีโรงงานคอนกรีตผสมเสร็จ (Ready-mixed Concrete Plant) จำนวน 24 แห่ง ตั้งกระจายอยู่ในภาคกลาง และภาคตะวันออก เช่น หนองข้างคอก, อ่างศิลา, หนองไผ่แก้ว, Segment , ศรีราชา, พัทยา, พานทอง, หนองขาม, บ่อวิน, มาบตาพุด, มาบยางพร, เขียวราก, ลาดกระบัง, ทำนายนนท์, พระราม 9, รัตนวิเศษ เป็นต้น และมีโรงงานผลิตผลิตภัณฑ์คอนกรีตสำเร็จรูป (Precast Concrete Plant) ทั้งหมด 3 แห่งตั้งอยู่ในอำเภอบ้านบึง จังหวัดชลบุรี

ทั้งนี้ นอกจากธุรกิจผลิตและจัดจำหน่ายผลิตภัณฑ์คอนกรีต บริษัทฯ ยังลงทุนจัดตั้งบริษัทย่อย 5 แห่ง เพื่อประกอบธุรกิจที่เกี่ยวข้อง เพื่อสนับสนุนศักยภาพในการดำเนินงานของบริษัทภายในกลุ่มให้มีความเข้มแข็งพร้อมการแข่งขัน ได้แก่

1. บริษัท ชลบุรีกันชน จำกัด ประกอบธุรกิจจำหน่ายสินค้าวัสดุก่อสร้างและอุปกรณ์ตกแต่งบ้าน ทั้งค้าปลีกและค้าส่ง ในรูปแบบร้านค้าปลีกสมัยใหม่ภายใต้ชื่อ “กันชนโฮมสโตร์”
2. บริษัท ตะวันออกการขนส่ง จำกัด ประกอบธุรกิจให้เช่ายานพาหนะแก่บริษัทในเครือ เพื่อขนส่งวัสดุก่อสร้าง อาทิ หิน ปูน ทราย คอนกรีต
3. บริษัท ชลประทีปสินทรัพย์ จำกัด ประกอบธุรกิจให้เช่าทรัพย์สินที่ดิน อาคารสำนักงาน และโรงงานแก่บริษัทในเครือ
4. บริษัท สมาร์ทคอนกรีต จำกัด (มหาชน) ประกอบธุรกิจผลิตและจำหน่ายอิฐมวลเบาแบบบอบไอน้ำภายใต้ความดันสูง (Autoclaved Aerated Concrete: AAC) ภายใต้ชื่อ “สมาร์ท บล็อกเย็น”
5. บริษัท ซีซีพี เพ็ญสโตนส์ จำกัด ประกอบธุรกิจผลิตและจำหน่ายผลิตภัณฑ์คอนกรีต

1.1 วิสัยทัศน์ วัตถุประสงค์ เป้าหมาย หรือกลยุทธ์ในการดำเนินงานของบริษัทฯ หรือกลุ่มบริษัทในภาพรวม ตามที่คณะกรรมการบริษัทกำหนด

คณะกรรมการบริษัทมีการกำหนดบทบาทเพื่อให้เป็นไปตามมาตรฐานการกำกับดูแลกิจการที่ดีในเรื่องต่อไปนี้

- การกำหนดวิสัยทัศน์ ภารกิจ กลยุทธ์ เป้าหมาย แผนธุรกิจและงบประมาณของบริษัทฯ เป็นประจำปีและมีการพิจารณาทบทวนอย่างสม่ำเสมอเพื่อให้มีความเหมาะสมพร้อมรองรับกับสภาพของการแข่งขัน
- การกำกับดูแล และติดตามผลการปฏิบัติงานของฝ่ายบริหารของบริษัทและบริษัทย่อยอย่างสม่ำเสมอให้เป็นไปตามแผนงาน เพื่อให้บรรลุเป้าหมายที่วางไว้ เพื่อประโยชน์สูงสุดของผู้ถือหุ้นทุกราย รวมถึงกำกับดูแลให้มีการปฏิบัติตามอย่างเคร่งครัดตามหลักจริยธรรมทางธุรกิจของบริษัท บริหารจัดการกระบวนการผลิตสินค้าและให้บริการด้วยความรับผิดชอบต่อสังคม ชุมชนและสิ่งแวดล้อม
- การกำกับดูแลให้มีการจัดทำรายงานทางการเงินรวมถึงรายงานที่เกี่ยวข้องอย่างถูกต้องตามมาตรฐานรายงานทางการเงินที่เป็นสากลรวมถึงรวมถึงการเปิดเผยข้อมูลและปฏิบัติตามข้อกำหนด หลักเกณฑ์ของหน่วยงานกำกับดูแล โดยได้แต่งตั้งบริษัท เอ็ม อาร์ แอนด์ แอสโซซิเอท จำกัด เพื่อทำหน้าที่เป็นผู้สอบบัญชีของบริษัทฯ
- การกำกับดูแลให้มีมาตรการบริหารความเสี่ยงให้มีความเหมาะสมทั่วทั้งองค์กร เพื่อให้บริษัทฯ ได้รับประโยชน์สูงสุด รวมถึงการกำกับดูแลให้มีระบบการควบคุมภายในที่มีประสิทธิภาพ อย่างเหมาะสมและเพียงพอ มีการติดตามประเมินผล และตรวจสอบการปฏิบัติตามระบบการควบคุมภายในอย่างสม่ำเสมอโดยผู้ตรวจสอบภายในที่มีความเชี่ยวชาญและมีความเป็นอิสระโดยได้แต่งตั้ง บริษัท สมาร์ทคอนซัลติ้ง แอนด์ เซอร์วิส จำกัด เพื่อทำหน้าที่เป็นผู้ตรวจสอบภายในของบริษัทฯ

วิสัยทัศน์

เป็นผู้นำในการผลิตและจำหน่ายผลิตภัณฑ์คอนกรีตในระดับประเทศและระดับสากล

พันธกิจ

พัฒนาและสร้างสรรค์ผลิตภัณฑ์รูปแบบใหม่ๆ อย่างต่อเนื่องเพื่อให้ทันต่อความต้องการของลูกค้าที่เปลี่ยนแปลงไป

เป้าหมายการดำเนินธุรกิจ

เป้าหมายของบริษัทฯ คือ บริษัทฯ มุ่งมั่นที่จะรักษาความเป็นผู้นำในฐานะผู้ผลิตและจำหน่ายผลิตภัณฑ์คอนกรีตครบวงจรรายใหญ่ของภาคตะวันออก ด้วยการพัฒนาและคิดค้นนวัตกรรมใหม่ของวัสดุก่อสร้างทุกชนิดเพื่อยกระดับคุณภาพของผลิตภัณฑ์ให้สอดคล้องกับความต้องการของลูกค้า และก้าวทันเทคโนโลยีการก่อสร้างสมัยใหม่อยู่เสมอ รวมถึงการขนส่งที่ถูกรวดเร็วเพื่อสร้างความพึงพอใจสูงสุดแก่ลูกค้า และคงไว้ซึ่งความเชื่อมั่นและความไว้วางใจที่ลูกค้ามีต่อบริษัท และผลิตภัณฑ์ทุกประเภทของบริษัท ควบคู่กับเพิ่มพูนความสำคัญในการดำเนินแผนการตลาด เพื่อกระตุ้นอัตราการเติบโตของยอดขาย และขยายฐานกลุ่มลูกค้าให้กว้างขวางยิ่งขึ้นในอนาคต

นโยบายการแบ่งการดำเนินงานของบริษัทในกลุ่ม

บริษัทฯ มีนโยบายแบ่งการดำเนินงานตามกลุ่มธุรกิจผ่านบริษัทย่อยอย่างชัดเจน (ดังข้อมูลข้างต้นและข้อมูลในโครงสร้างการถือหุ้นของกลุ่มบริษัท) โดยการดำเนินงานของแต่ละบริษัทมุ่งหวังการสนับสนุน การเกื้อกูล และการเอื้อประโยชน์อย่างสูงสุดในทางธุรกิจซึ่งจะไม่มี ความซ้ำซ้อนทางสายงานต่อกัน

1.2 การเปลี่ยนแปลงและพัฒนากิจการที่สำคัญ

- ปี 2526** 19 เมษายน 2526 จดทะเบียนจัดตั้ง “บจก.ผลิตภัณฑ์คอนกรีตชลบุรี” ณ จังหวัดชลบุรี โดยมีทุนจดทะเบียน 1 ล้านบาท เพื่อประกอบธุรกิจผลิตและจำหน่ายผลิตภัณฑ์คอนกรีตที่เกี่ยวข้องงานสาธารณูปโภคอย่างครบวงจร
- จดทะเบียนจัดตั้ง “บจก.ชลบุรีกันยง” ณ จังหวัดชลบุรี โดยมีทุนจดทะเบียน 1 ล้านบาท เพื่อประกอบธุรกิจจำหน่ายวัสดุก่อสร้าง แทน “ห้างหุ้นส่วนจำกัด กันยงคำวิตุ”
- ปี 2529** 28 มกราคม 2529 บริษัทฯ ได้รับเครื่องหมายมาตรฐานผลิตภัณฑ์อุตสาหกรรม (มอก.) ชุคแรก เลขที่ มอก.128-2528 สำหรับผลิตภัณฑ์ท่อระบายน้ำชนิดปากลิ้นราง จากสำนักงานมาตรฐานผลิตภัณฑ์อุตสาหกรรม (สมอ.) กระทรวงอุตสาหกรรม
- ผู้ถือหุ้นของบริษัทฯ ร่วมลงทุนก่อตั้ง “บจก.สแปนเทค คอนกรีต” เพื่อผลิตและจำหน่ายคอนกรีตอัดแรง
- ปี 2531** วันที่ 25 เมษายน 2531 ผู้ถือหุ้นของบริษัทฯ ร่วมลงทุนก่อตั้ง “บจก.ตะวันออกการขนส่ง” เพื่อประกอบธุรกิจให้เข้ายานพาหนะ ซึ่งเป็นรถบรรทุกเพื่อขนส่งวัสดุก่อสร้าง อาทิ หิน ปูน ทราย คอนกรีต ให้แก่บริษัทในเครือ
- ปี 2532** มีนาคม 2532 ลงทุนตั้งโรงงานคอนกรีตผสมเสร็จ เพื่อขยายธุรกิจการผลิตและจำหน่ายคอนกรีตผสมเสร็จ
- ปี 2536** ขยายการผลิต โดยเพิ่มแท่นผลิตท่อคอนกรีตสำหรับโครงการบำบัดน้ำเสีย และโครงการสาธารณูปโภคขนาดใหญ่
- ปี 2539** 29 มกราคม 2539 บจก.ชลบุรีกันยง เพิ่มทุนจดทะเบียน เป็น 20 ล้านบาท
- ปี 2540** บจก.ชลบุรีกันยง เพิ่มทุนจดทะเบียน เป็น 25 ล้านบาท เพื่อเพิ่มความแข็งแกร่งในการประกอบธุรกิจ
- ปี 2542** บริษัทฯ และ บจก.ชลบุรีกันยง เพิ่มทุนจดทะเบียนเป็นบริษัทละ 50 ล้านบาท เพื่อเพิ่มความแข็งแกร่งทางการเงิน
- ปี 2544** มกราคม 2544 ได้รับใบรับรองมาตรฐาน ISO 9002:1994 ทั้งในส่วนสำนักงาน และโรงงาน โดยสินค้าที่ได้รับ ISO ได้แก่ท่อระบายน้ำคอนกรีตชนิดคันลวด ท่อระบายน้ำคอนกรีตชนิดปากกระฉัง ท่อระบายน้ำคอนกรีตชนิดปากลิ้นราง ท่อระบายน้ำคอนกรีตชนิดรูปสี่เหลี่ยม บล็อกประสานปูพื้น
- ปี 2545** มกราคม 2545 บจก.ชลบุรีกันยง ปรับรูปแบบการค้าสู่ธุรกิจค้าปลีกวัสดุก่อสร้างสมัยใหม่ (Modern Trade) ภายใต้ชื่อร้าน “กันยงโฮมสโตร์” เพื่อรองรับการขยายตัวของธุรกิจก่อสร้างและอสังหาริมทรัพย์ที่เริ่มฟื้นตัวและมีแนวโน้มการเติบโตที่ดี
- 22 พฤษภาคม 2545 ก่อตั้ง “บจก.ชลประทีปสินทรัพย์” เพื่อประกอบธุรกิจให้เช่าทรัพย์สินแก่บริษัทในเครือ
- ธันวาคม 2545 บริษัทฯ และบริษัทในเครือปรับโครงสร้างภายใน โดยรวมธุรกิจที่เกี่ยวข้องให้อยู่ในกลุ่มเดียวกัน เพื่อเตรียมเข้าจดทะเบียนในตลาดหลักทรัพย์ฯ โดย
- เพิ่มทุนจดทะเบียนเป็น 200 ล้านบาท
 - ลงทุนใน บจก.ชลบุรีกันยง โดยเข้าถือหุ้นร้อยละ 99.99
 - บจก.ชลบุรีกันยง ลงทุนใน บจก.ชลประทีปสินทรัพย์ โดยเข้าถือหุ้นร้อยละ 95.71
- ปี 2546** - กันยายน 2546 บริษัทฯ ซื้อทรัพย์สินของ บจก.สแปนเทคคอนกรีต ได้แก่ ที่ดิน อาคารสำนักงาน โรงงาน เครื่องจักร เพื่อเพิ่มสายการผลิตของผลิตภัณฑ์คอนกรีตสำเร็จรูปสำหรับงานฐานราก เช่น เสาเข็ม คานอาคาร
- 14 สิงหาคม 2546 ได้ใบรับรองมาตรฐาน ISO 9001:2000 ทุกขั้นตอนและทุกระบบของสำนักงานและโรงงาน
- 8 กันยายน 2546 แปรสภาพเป็นบริษัทมหาชนจำกัด โดยมีทุนจดทะเบียนและทุนชำระแล้วทั้งสิ้น 200 ล้านบาท
- 22 กันยายน 2546 เพิ่มทุนจดทะเบียนเป็น 310 ล้านบาท โดยนำหุ้นสามัญเพิ่มทุนจำนวน 110 ล้านหุ้น มูลค่าที่ตราไว้หุ้นละ 1 บาท เสนอขายต่อประชาชน
- 16 ธันวาคม 2546 บริษัทฯ เข้าจดทะเบียนในตลาดหลักทรัพย์แห่งประเทศไทย ใช้ชื่อย่อหลักทรัพย์ “CCP”
- ปี 2547** - 30 มกราคม 2547 ก่อตั้ง “บจก.อโตะเคป แอโรเทค คอนกรีต โปรดัค” ด้วยทุนจดทะเบียน 350 ล้านบาท เพื่อขยายกิจการไปยังธุรกิจผลิตและจำหน่ายอิฐมวลเบา
- 20 กุมภาพันธ์ 2547 บจก.ชลบุรีกันยง ลงทุนร้าน “กันยงโฮมสโตร์ สาขาพัทยา” มูลค่าการลงทุน 400 ล้านบาท
- ปี 2548** - กรกฎาคม 2548 เปิดร้าน “กันยงโฮมสโตร์ สาขาพัทยา” อย่างเป็นทางการ
- บริษัทฯ ซื้อรถขนส่งคอนกรีตเพิ่ม 30 คัน และก่อสร้างโรงงานคอนกรีตผสมเสร็จ 5 แห่ง ตั้งกระจายอยู่ในภาคกลาง และภาคตะวันออก เพื่อรองรับยอดขายของธุรกิจคอนกรีตที่เพิ่มขึ้น
- กันยายน 2548 บจก.อโตะเคป แอโรเทค คอนกรีต โปรดัค เริ่มการผลิตอิฐมวลเบาเชิงพาณิชย์

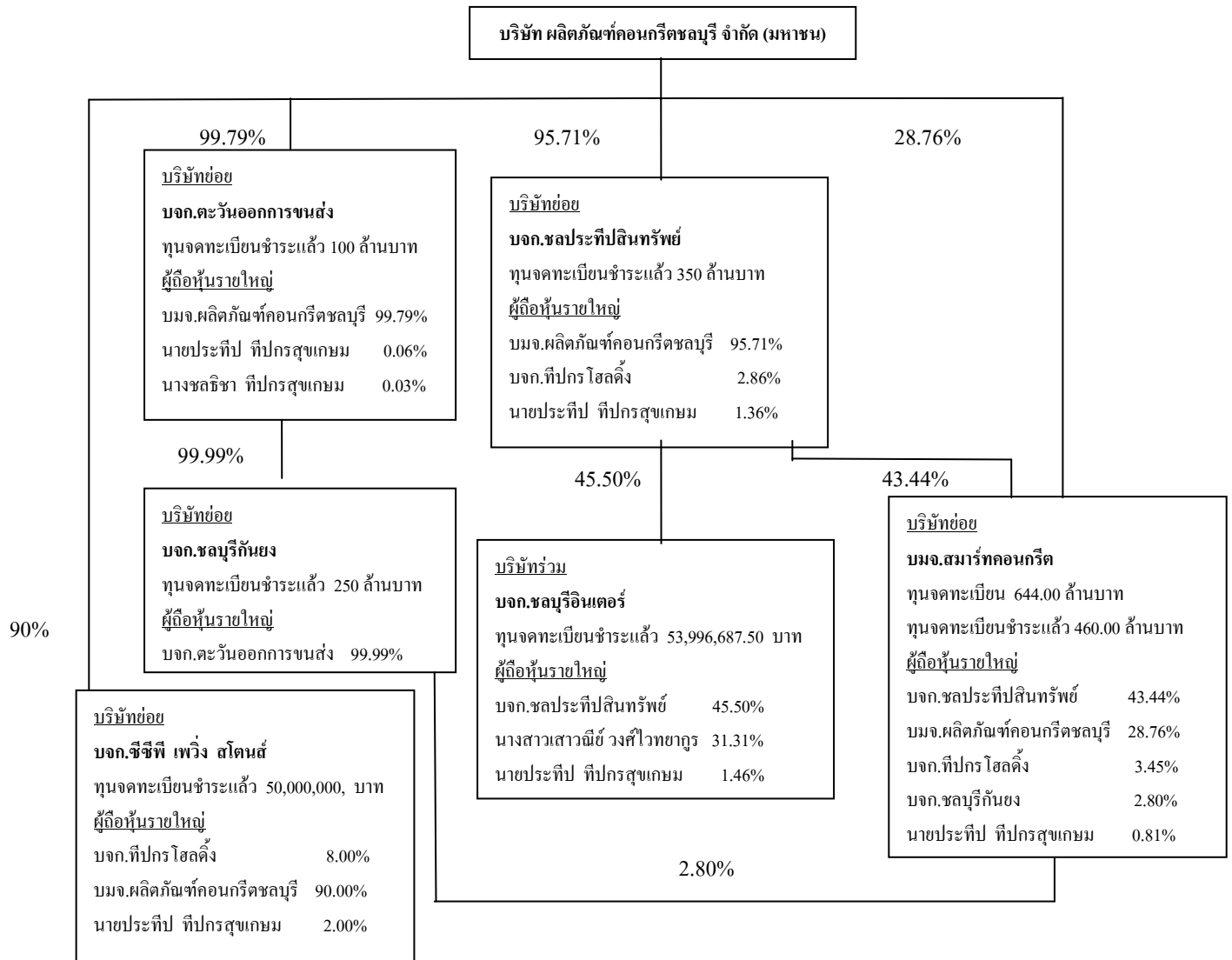
- ปี 2549** - บริษัทฯ นำระบบ IT มาเพิ่มประสิทธิภาพของการบริหารจัดการภายในของกลุ่มบริษัท และยกมาตรฐานการควบคุมคุณภาพสินค้าคอนกรีตผสมเสร็จ ได้แก่ ระบบการจัดการ SAP (System Application Products) ระบบการควบคุมการผลิต CDS (Centralize Data System) และติดตั้งระบบ GPS (Global Positioning System) รถผสมปูนขนส่งคอนกรีตทุกคัน
- บจก.ชลประทีปสินทรัพย์ ให้ บมจ.บิกซี ซูเปอร์เซ็นเตอร์ เข้าที่ดินด้านข้างโรงงานชลบุรี เป็นระยะเวลา 30 ปี
- ไตรมาส 4 ปรับปรุงร้านกันยงโฮมสโตร์ สาขาชลบุรี ให้เป็นรูปแบบโมเดิร์นเทรดเช่นเดียวกับสาขาพัทยา เพื่อรับการเปิดตัวของห้างบิกซี ซูเปอร์เซ็นเตอร์ ในปี 2550
- ปี 2550** - ตุลาคม 2550 เปลี่ยนชื่อ “บจก.ออโตเคปแอเรียเต็ค คอนกรีต โปรดัก” เป็น “บจก.สมาร์ตคอนกรีต”
- ธันวาคม 2550 บริษัทฯ ขายหุ้นทั้งหมดที่ถืออยู่ใน บจก.สมาร์ตคอนกรีต ให้แก่ บจก.ชลประทีปสินทรัพย์ (บริษัทย่อยซึ่งบริษัทฯ ถือหุ้นอยู่ร้อยละ 95.71) ส่งผลให้บริษัทฯ ถือหุ้น บจก.สมาร์ตคอนกรีต ทางอ้อม โดยผ่าน บจก.ชลประทีปสินทรัพย์ ในอัตราร้อยละ 75.00
- ปี 2551** - บจก.ชลประทีปสินทรัพย์ เพิ่มสัดส่วนการถือหุ้นใน บจก.สมาร์ตคอนกรีต เป็นอัตราร้อยละ 88.20
- ปี 2552** - กรกฎาคม 2552 ได้รับใบรับรองมาตรฐาน ISO 9001:2008 ทั้งในส่วนสำนักงาน และโรงงาน โดยสินค้าที่ได้รับ ISO ได้แก่ ออกแบบและผลิตคอนกรีตผสมเสร็จ และผลิตภัณฑ์คอนกรีตเสริมเหล็กแบบดันลอย, ท่อคอนกรีตเสริมเหล็กแบบปากกระชัง, ท่อคอนกรีตเสริมเหล็กแบบปากลิ้นราง, ท่อคอนกรีตเสริมเหล็กสำเร็จรูปสี่เหลี่ยม, บ่อพักคอนกรีตเสริมเหล็กคอนกรีต, บล็อกประสานปูพื้น, คอนกรีตบล็อก
- ปี 2553** - กรกฎาคม 2553 บจก.ชลประทีปสินทรัพย์ เพิ่มสัดส่วนการถือหุ้นใน บจก.สมาร์ตคอนกรีต เป็นร้อยละ 88.48
- บริษัทฯ เปิดสำนักงานสาขาเพื่อดำเนินธุรกิจในประเทศมัลดีฟส์
- พฤศจิกายน 2553 บจก.ชลบุรีกันยง ขายที่ดินพร้อมสิ่งปลูกสร้างร้านกันยงโฮมสโตร์ สาขาพัทยา ให้แก่บุคคลภายนอก เพื่อนำเงินมาชำระหนี้ให้กับธนาคาร และหยุดดำเนินงานสาขาพัทยา
- ปี 2554** - มกราคม 2554 บจก.สมาร์ตคอนกรีต เพิ่มทุนจดทะเบียนเป็น 530 ล้านบาท โดยบริษัทฯ ลงทุนซื้อหุ้นสามัญเพิ่มทุนทั้งหมดของ บจก.สมาร์ตคอนกรีต จำนวน 18.00 ล้านหุ้น มูลค่าที่ตราไว้หุ้นละ 10 บาท ส่งผลให้บริษัทฯ เป็นผู้ถือหุ้นทางตรงในสัดส่วนร้อยละ 33.96
- บริษัทฯ ออกและจัดสรรใบสำคัญแสดงสิทธิที่จะซื้อหุ้นสามัญเพิ่มทุนของบริษัทครั้งที่ 1 (CCP-W1) จำนวน 155 ล้านหน่วย จัดสรรฟรีให้แก่ผู้ถือหุ้นเดิมตามสัดส่วน (ศึกษารายละเอียดในหัวข้อ 7.3 การออกหลักทรัพย์อื่น)
- พฤศจิกายน 2554 บริษัทฯ และบริษัทย่อย ร่วมบริจาคเงินช่วยเหลือผู้ประสบอุทกภัยจำนวนเงิน 100,000 บาท
- ธันวาคม 2554 บริษัทฯ ร่วมกับหน่วยบริจาคโลหิตเคลื่อนที่ สภากาชาดไทย จังหวัดชลบุรี จัดกิจกรรมร่วมกันบริจาคโลหิตถวายเป็นพระราชกุศลแด่พระบาทสมเด็จพระเจ้าอยู่หัว ครั้งที่ 4 ซึ่งบริษัทฯ จัดกิจกรรมดังกล่าวอย่างต่อเนื่องตั้งแต่ต้นปี 2554 มาแล้ว 3 ครั้ง
- ปี 2555** - กันยายน 2555 บริษัทย่อย(บจก.สมาร์ตคอนกรีต) ได้รับอนุมัติแผนเข้าจดทะเบียนในตลาดหลักทรัพย์ เอ็ม เอ ไอ (Spin-off)
- ปี 2556** - กุมภาพันธ์ 2556 บจก.สมาร์ตคอนกรีต (บริษัทย่อย) ลดทุนจดทะเบียนเหลือ 389.55 ล้านบาท โดยการลดมูลค่าที่ตราไว้จาก 10 บาทต่อหุ้น เป็น 7.35 บาทต่อหุ้น / เปลี่ยนแปลงมูลค่าหุ้นที่ตราไว้จาก 7.35 บาทต่อหุ้น เป็น 1 บาทต่อหุ้น / เพิ่มทุนจดทะเบียนเป็น 460.00 ล้านบาท / แปรสภาพเป็นบริษัทมหาชนจำกัด
- บริษัทฯ จ่ายหุ้นปันผล 50 ล้านบาท ให้แก่ผู้ถือหุ้นเดิมตามสัดส่วน
- บริษัทฯ ออกและจัดสรรใบสำคัญแสดงสิทธิที่จะซื้อหุ้นสามัญเพิ่มทุนของบริษัทครั้งที่ 2 (CCP-W2) จำนวน 100 ล้านหน่วย จัดสรรฟรีให้แก่ผู้ถือหุ้นเดิมตามสัดส่วน (ศึกษารายละเอียดในหัวข้อ 7.3 การออกหลักทรัพย์อื่น)
- ก่อตั้ง บจก.ซีซีที เพ็วส์ไดโนส เป็นบริษัทย่อยเพื่อผลิตและจำหน่ายผลิตภัณฑ์คอนกรีต

- ปี 2557 - พฤษภาคม 2557 เปลี่ยนสัดส่วนการถือหุ้นใน บมจ.สมาร์ตคอนกรีต เพิ่มขึ้นจาก 96.70% เป็น 99.99% ของทุนชำระแล้ว เนื่องจากบริษัทย่อย(บจก.ชลบุรีกันยง)รับโอนหุ้นจากผู้ถือหุ้นรายหนึ่ง
- กรกฎาคม 2557 บริษัทย่อย(บจก.ซีซีพี เพ็ญสโตนส์) รับโอนกรรมสิทธิ์ที่ดินเปล่าจำนวน 1 แปลง โฉนดที่ดินเลขที่ 49504 ตำบลหนองอิรุณ อำเภอบ้านบึง จังหวัดชลบุรี เนื้อที่ 40 ไร่ 71 ตารางวา จากบริษัทย่อยอีกแห่ง (บมจ.สมาร์ตคอนกรีต)
- สิงหาคม 2557 บริษัทฯ ลงนามสัญญาจะซื้อขายที่ดินโฉนดที่ดินเลขที่ 1090 ตำบล(มาบข่า)มะขามคู่ อำเภอนิคมพัฒนา จังหวัดระยอง เนื้อที่ดินประมาณ 24 ไร่ ราคาไร่ละ 780,000 บาท รวมเป็นจำนวนเงินทั้งสิ้น 18.70 ล้านบาท เพื่อก่อสร้างโรงงานคอนกรีตผสมเสร็จ
- วันที่ 17-19 กันยายน 2557 ผู้ถือหุ้นบริษัทฯ ใช้สิทธิ์จองซื้อหุ้น IPO บริษัทย่อย(บมจ.สมาร์ตคอนกรีต)
- วันที่ 22-24 กันยายน 2557 ประชาชนจองซื้อหุ้น IPO บริษัทย่อย(บมจ.สมาร์ตคอนกรีต)
- วันที่ 2 ตุลาคม 2557 บริษัทฯย่อย(บมจ.สมาร์ตคอนกรีต) First Trading Day
- ปี 2558 -วันที่ 15 มกราคม 2558 บริษัทฯ ได้บริจาคเงินเพื่อสนับสนุนการศึกษาจำนวน 10,000 บาท ให้โรงเรียนบ้านสวนอุดมวิทยา ตำบลบ้านสวน อำเภอเมืองชลบุรี จังหวัดชลบุรี
- วันที่ 15 มกราคม 2558 บริษัทฯรับโอนกรรมสิทธิ์ที่ดินเปล่าจำนวน 1 แปลงโฉนดที่ดินเลขที่ 1090 ตำบลมะขามคู่ อำเภอนิคมพัฒนา จังหวัดระยอง เนื้อที่ดินประมาณ 24 ไร่ ราคาไร่ละ 780,000 บาท รวมเป็นเงินทั้งสิ้น 18,700,000 บาท จาก 1.นางอาภรณ์ รัตนานนท์ 2.นายวัชรินทร์ เนียมมื่อ 3.นางฉอระะ พจนวัฒน์พันธ์ 4.นางจินตนา ศรทอง ที่ลงนามสัญญาจะซื้อขายเมื่อเดือนสิงหาคม 2557 เพื่อก่อสร้างโรงงานคอนกรีตผสมเสร็จ
- วันที่ 25 กุมภาพันธ์ 2558 บริษัทฯ ได้รับใบอนุญาตที่ 374-1640/828 แสดงเครื่องหมายมาตรฐานกับผลิตภัณฑ์อุตสาหกรรม ชิ้นส่วนคอนกรีตเสริมเหล็กอัดแรงหล่อสำเร็จสำหรับระบบพื้นประกอบ มาตรฐานเลขที่ มอก.828-2546 สถานประกอบการ 309/10 ถนนสาย 331 หมู่ที่ 1 ตำบลหนองไผ่แก้ว อำเภอบ้านบึง จังหวัดชลบุรี ทะเบียนโรงงานเลขที่ 3-58(1)-273/57 ชบ
- วันที่ 13 มีนาคม 2558 บริษัทฯ บริจาคเงินร่วมงานกาชาด จังหวัดชลบุรี ให้เหล่ากาชาด จังหวัดชลบุรี จำนวน 100,000 บาท
- วันที่ 24 มีนาคม 2558 บริษัทฯ ซื้อที่ดินเปล่าและรับโอนกรรมสิทธิ์ที่ดินจำนวน 1 แปลง โฉนดที่ดินเลขที่ 14720 เลขที่ดิน 42 หน้าสำรวจ 1068 ตำบลหนองอิรุณ อำเภอบ้านบึง จังหวัดชลบุรี เนื้อที่ดิน 100 ไร่ 20 ตารางวา ในราคาไร่ละ 500,000 บาท รวมเป็นจำนวนเงินทั้งสิ้น 50,025,000 บาท เพื่อเป็นแหล่งวัตถุดิบทราย
- วันที่ 11 มิถุนายน 2558 บริษัทฯ ได้รับใบรับรองอุตสาหกรรมสีเขียวระดับที่ 2 ปฏิบัติการสีเขียว(Green Activity) การรับรองเลขที่: 2-3345/2558 , การรับรองเลขที่: 2-3355/2558 สถานประกอบการเลขที่ 113 หมู่ที่ 5 ตำบลหนองไผ่แก้ว อำเภอบ้านบึง จังหวัดชลบุรี 20220
- วันที่ 24 สิงหาคม 2558 บริษัทฯ ร่วมบริจาคเงินช่วยเหลือผู้ประสบภัยจากเหตุการณ์แผ่นดินไหวในสหพันธ์สาธารณรัฐประชาธิปไตยเนปาล จำนวนเงิน 100,000 บาท
- วันที่ 23 กันยายน 2558 บริษัทฯ ได้รับใบอนุญาตที่ 696-6/2035 แสดงเครื่องหมายมาตรฐานกับผลิตภัณฑ์อุตสาหกรรม คอนกรีตบล็อกประสานปูพื้นสำหรับงานหนัก มาตรฐานเลขที่ มอก.2035-2543 สถานประกอบการ 311 ถนนละเชิงเตา
- ตัดหีบ หมู่ที่ 5 ตำบลหนองไผ่แก้ว อำเภอบ้านบึง จังหวัดชลบุรี ทะเบียนโรงงานเลขที่ 3-58(1)-6/37 ชบ

1.3 โครงสร้างการถือหุ้นของกลุ่มบริษัท

บริษัทฯ เริ่มประกอบกิจการผลิตคอนกรีตผสมเสร็จ และบริษัท ชลบุรีกันยง จำกัด ประกอบธุรกิจจำหน่ายวัสดุก่อสร้าง โดยครอบครัวทิปกรสุขเกษม เมื่อปี 2526 ต่อมาในปี 2531 ก่อตั้งบริษัท ตะวันออกการขนส่ง จำกัด เป็นผู้ประกอบธุรกิจให้เช่ายานพาหนะ ในปี 2532 ร่วมลงทุนในบริษัท ชลบุรีอินเตอร์ จำกัด ซึ่งประกอบธุรกิจโรงแรม ในปี 2545 ก่อตั้งบริษัท ชลประทีปสินทรัพย์ จำกัด เป็นผู้ประกอบธุรกิจให้เช่าอสังหาริมทรัพย์ ในปี 2547 ก่อตั้งบริษัท สมาร์ทคอนกรีต จำกัด (เดิมชื่อ บจก.ออโตเครป แอเรียเต็ค คอนกรีต โปรดัก และปัจจุบันแปรสภาพเป็นบริษัทมหาชนจำกัด) เป็นผู้ประกอบธุรกิจผลิตและจำหน่ายอิฐมวลเบา และในปี 2552 ก่อตั้งบริษัท ซีซีพี เพ็ญ สโตนส์ จำกัด เป็นผู้ประกอบธุรกิจผลิตและจำหน่ายคอนกรีตสำเร็จรูปสำหรับตกแต่ง ส่งผลให้ปัจจุบัน บริษัทฯ มีธุรกิจหลัก 6 กลุ่ม คือ ธุรกิจผลิตคอนกรีตผสมเสร็จและคอนกรีตสำเร็จรูป ธุรกิจจำหน่ายวัสดุก่อสร้าง ธุรกิจผลิตและจำหน่ายอิฐมวลเบา ธุรกิจให้เช่ายานพาหนะ ธุรกิจให้เช่าอสังหาริมทรัพย์ และธุรกิจโรงแรม

ณ วันที่ 31 ธันวาคม 2558 มีโครงสร้างและสัดส่วนการถือหุ้นรวมถึงการดำเนินงานของบริษัทในกลุ่ม ดังนี้



ชื่อบริษัท	ลักษณะธุรกิจ	สัดส่วนการถือหุ้น
ธุรกิจหลักผลิตและจำหน่ายคอนกรีต		
1.บริษัท ตะวันออกการขนส่ง จำกัด	ให้เช่ายานพาหนะ	99.79%
2.บริษัท ชลบุรีกันยง จำกัด	จำหน่ายวัสดุก่อสร้าง	99.78% (ทางอ้อม)
2.บริษัท ชลประทีปสินทรัพย์ จำกัด	ให้เช่าอสังหาริมทรัพย์	95.71%
4.บริษัท สมาร์ทคอนกรีต จำกัด(มหาชน)	ผลิตและจำหน่ายอิฐมวลเบา	28.76% (ทางตรง) และ 44.37% (ทางอ้อม)
5.บริษัท ซีซีพี เพ็ชร สโตนส์ จำกัด	ผลิตและจำหน่ายผลิตภัณฑ์คอนกรีต	90.00%
ธุรกิจอื่นโรงแรม		
1.บริษัท ชลบุรีอินเตอร์ จำกัด	ให้บริการโรงแรม	45.50% (ทางอ้อม)

1.4 ความสัมพันธ์กับกลุ่มธุรกิจของผู้ถือหุ้นใหญ่

การดำเนินธุรกิจหลักของบริษัท มิได้มีความสัมพันธ์หรือเกี่ยวข้องกับการดำเนินธุรกิจอื่นของผู้ถือหุ้นรายใหญ่อย่างมีนัยสำคัญ หรือมีความสัมพันธ์กันแต่เพียงครั้งคราวเฉพาะธุรกรรม เช่น การใช้บริการ การให้ความช่วยเหลือทางการเงินที่มีผลตอบแทน การเช่าทรัพย์สิน เป็นต้น (ศึกษารายละเอียดในหัวข้อ 12 รายการระหว่างกัน)

2. ลักษณะการประกอบธุรกิจ

โครงสร้างรายได้ของกลุ่มบริษัทย้อนหลัง 3 ปี(งบการเงินรวม)

สายผลิตภัณฑ์/กลุ่มธุรกิจ	ดำเนินการโดย	การถือหุ้นของบริษัท (%)	ปี 2558		ปี 2557		ปี 2556	
			(ล้านบาท)	ร้อยละ	(ล้านบาท)	ร้อยละ	(ล้านบาท)	ร้อยละ
1. รายได้จากธุรกิจผลิตภัณฑ์คอนกรีต	บริษัทฯ	-	1,346.42	55.77	1,496.90	56.27	1,550.60	53.35
- ผลิตภัณฑ์คอนกรีตผสมเสร็จ			737.04	30.53	956.57	35.96	1,013.30	34.86
- ผลิตภัณฑ์สำเร็จรูป			593.81	24.60	529.18	19.89	520.38	17.90
- ผลิตภัณฑ์อื่น*			15.58	0.65	11.16	0.42	16.92	0.58
2. รายได้จากธุรกิจร้านค้า วัสดุก่อสร้าง ตกแต่ง และ ซ่อมแซมบ้าน	บจก.ชลบุรีกันชน	99.78 ***	741.22	30.70	786.65	29.57	668.34	22.99
3. รายได้จากธุรกิจอสังหาริมทรัพย์	บมจ.สมาร์ทคอนกรีต	72.20 ****	312.47	12.94	349.83	13.15	379.32	13.05
4. รายได้อื่น**	บริษัทฯ	-	13.95	0.58	26.73	1.00	308.29	10.61
รวม			2,414.07	100.00	2,660.12	100.00	2,906.55	100.00

หมายเหตุ * ผลิตภัณฑ์อื่น มาจากรายการรายได้จากสินค้าที่มีใช้สินค้าหลัก ซึ่งมีการแบ่งคำนวณรายได้ดังนี้

(1) หินและทราย เพื่อขายให้แก่ผู้รับเหมาที่ผลิตหินทรายคิวนั่น ซึ่งเป็นวัตถุดิบของผลิตภัณฑ์คอนกรีตผสมเสร็จ

(2) แหวนยาง และเหล็ก ซึ่งเป็นส่วนประกอบระหว่างรอยต่อของท่อแต่ละท่อน โดยเป็นการขายควบกับท่อคอนกรีตให้แก่ลูกค้า

** รายได้อื่น มาจากรายการรายได้ที่มาจากกิจการอื่น ที่มีได้มาจากสินค้าที่ผลิต

*** บริษัทฯ ถือหุ้นบริษัท ชลบุรีกันชน จำกัด ทางอ้อม ผ่านบริษัท ตะวันออกการขนส่ง จำกัด

**** บริษัทฯ ถือหุ้นบริษัท สมาร์ท คอนกรีต จำกัด (มหาชน) ทางอ้อม ผ่านบริษัท ชลประทีปสินทรัพย์ จำกัด

ธุรกิจหลักของบริษัทฯ จัดกลุ่มตามประเภทของสินค้าได้เป็น 3 สายธุรกิจ คือ ธุรกิจผลิตภัณฑ์คอนกรีต ธุรกิจร้านค้าจำหน่ายวัสดุก่อสร้างและอุปกรณ์ตกแต่งบ้านในรูปแบบร้านค้าปลีกสมัยใหม่ และธุรกิจอสังหาริมทรัพย์

ธุรกิจผลิตภัณฑ์คอนกรีต

1. ลักษณะของผลิตภัณฑ์และการให้บริการ

1.1 ผลิตภัณฑ์คอนกรีตผสมเสร็จ

บริษัทฯ มีโรงงานคอนกรีตผสมเสร็จให้บริการลูกค้ากว่า 24 แห่ง กระจายอยู่ในเขตกรุงเทพฯ ปริมณฑล และภาคตะวันออก

1.2 ผลิตภัณฑ์คอนกรีตสำเร็จรูป

1.2.1 ผลิตภัณฑ์คอนกรีตสำเร็จรูปสำหรับโครงสร้างงานระบบ แบ่งเป็น

- ผลิตภัณฑ์สำหรับงานโครงสร้าง ได้แก่ แผ่นพื้น HOLLOW CORE, PLANK BLOCK, GIRDER และ BARRIER
- ผลิตภัณฑ์สำหรับงานระบบน้ำ ได้แก่ ท่อระบายน้ำชนิดปากลิ้นราง ท่อระบายน้ำชนิดปากกระฉัง ท่อคอนกรีตเสริมเหล็กหล่อสำเร็จรูปสี่เหลี่ยม ท่อตันลอด บ่อพักคอนกรีตเสริมเหล็ก รางระบายน้ำ

เสริมเหล็กหล่อสำเร็จรูปสี่เหลี่ยม ท่อตันลอด บ่อพักคอนกรีตเสริมเหล็ก รางระบายน้ำ

1.2.2 ผลิตภัณฑ์คอนกรีตสำเร็จรูปสำหรับงานตกแต่ง ได้แก่ บล็อกประสานปูพื้น บล็อกหญ้า แผ่นทางเท้าและขอบคันหิน

ทั้งนี้ บริษัทฯ ยังมีบริการรับออกแบบและผลิตสินค้าคอนกรีตที่มีรูปแบบและคุณสมบัติเฉพาะตามคำสั่งของลูกค้า (Made-to-order) โดยปัจจุบัน บริษัทฯ มีกำลังการผลิตคอนกรีตผสมเสร็จได้สูงสุด 300,000 คิวต่อเดือน และงานคอนกรีตสำเร็จรูป 14,166 คิวต่อเดือน มีการใช้อัตราการผลิตคอนกรีตผสมเสร็จ 45,018 คิวต่อเดือน และคอนกรีตสำเร็จรูป 12,502 คิวต่อเดือน หรือคิดเป็นร้อยละ 15.01 และร้อยละ 81.20 ตามลำดับ ซึ่งเพียงพอสำหรับการรองรับใบสั่งซื้อผลิตภัณฑ์จากลูกค้า

นอกจากนี้ บริษัทฯ เป็นตัวแทนจำหน่ายรายใหญ่ของปูนซีเมนต์นครหลวง ปูนซีเมนต์ทิฟฟิไอ และปูนซีเมนต์เอเชีย

2. การตลาดและการแข่งขัน

2.1 นโยบายและลักษณะการตลาดของผลิตภัณฑ์หรือบริการที่สำคัญ

2.1.1 กลยุทธ์การแข่งขัน

- นอกจากมาตรฐานในระดับสูงที่เป็นที่ยอมรับในอุตสาหกรรมแล้ว ปัจจุบัน CCP ยังมีการพัฒนาสินค้าอย่างต่อเนื่อง เพื่อยกระดับมาตรฐานสินค้า อันได้แก่ คอนกรีต Ultra high strength, Self Compacting Concrete โดยสินค้าดังกล่าวทาง CCP ได้ออกสินค้าเพื่อช่วยประหยัดต้นทุนของลูกค้าในภาวะวิกฤตของราคาน้ำมันและเหล็กที่มีราคาพุ่งสูงขึ้นอย่างต่อเนื่อง และบริษัท ยังได้เพิ่มสายการผลิต Precast พ่นสำเร็จรูป เพื่อการรองรับการเติบโตของภาคการก่อสร้างในอนาคต รวมไปถึงแนวโน้มค่าแรงงานที่เพิ่มสูงขึ้นเพื่อสนับสนุนลูกค้าของบริษัทให้สามารถแข่งขันได้สูงขึ้นอย่างไรก็ตาม ระบบ GPS และ CDS

บริษัทฯ ยังเป็นผู้นำธุรกิจผลิตคอนกรีตผสมเสร็จด้วยระบบดังกล่าวทำให้ลูกค้ามั่นใจได้ว่าลูกค้าจะได้รับสินค้าที่ตรงคุณภาพที่ต้องการและครบถ้วนตรงเวลา

- ราคาเหมาะสมและสามารถแข่งขันได้

2.1.2 ลักษณะลูกค้า

บริษัทฯ มีลูกค้าทั้งภาครัฐและภาคเอกชน โดยลูกค้าภาครัฐ บริษัทฯ จะเข้ารับงานทั้งโดยตรงจากหน่วยงานของรัฐที่เป็นเจ้าของโครงการก่อสร้างต่างๆ หรือทั้งผ่านกลุ่มผู้รับเหมาก่อสร้างในโครงการของรัฐ ส่วนลูกค้าภาคเอกชน ได้แก่ ผู้รับเหมาก่อสร้างที่ก่อสร้างโครงการ ในโครงการหมู่บ้าน อาคารสำนักงาน ห้างสรรพสินค้า โดยในปี 2558 บริษัทฯ มีงานภาครัฐและภาคเอกชนในสัดส่วนเฉลี่ยร้อยละ 75 ต่อ 25 (เมื่อคำนวณเปรียบเทียบจากรายได้รวม) อย่างไรก็ตาม ลักษณะการสั่งซื้อผลิตภัณฑ์คอนกรีตสำเร็จรูป มีทั้งการสั่งซื้อผลิตภัณฑ์ในรูปแบบมาตรฐานและการสั่งทำผลิตภัณฑ์ตามรูปแบบและคุณสมบัติเฉพาะของแต่ละโครงการ

2.1.3 กลุ่มลูกค้าเป้าหมาย

กลุ่มลูกค้าเป้าหมายของบริษัทฯ ได้แก่ บริษัทผู้รับเหมาโครงการด้านการโยธาและระบบจราจรของภาครัฐ รวมถึงบริษัทผู้รับเหมาโครงการอสังหาริมทรัพย์ และกลุ่มลูกค้าที่เป็นเจ้าของบ้าน

2.1.4 นโยบายราคา

บริษัทฯ จะกำหนดราคาผลิตภัณฑ์จากต้นทุนและส่วนบวกเพิ่ม (Cost plus Margin) โดยนำปริมาณการสั่งซื้อและการแข่งขันของอุตสาหกรรมมาพิจารณาประกอบเช่นกัน

2.1.5 การจำหน่ายและช่องทางการจำหน่าย

บริษัทฯ จำหน่ายผลิตภัณฑ์ให้แก่ลูกค้าโดยตรงและผ่านตัวแทนของบริษัทฯ ซึ่งส่วนใหญ่การจำหน่ายจะมีลักษณะขายตรงให้แก่ลูกค้าในภาครัฐและเอกชน โดยมีพนักงานของบริษัทฯ เป็นผู้ติดต่อโดยตรง

2.2 สภาพการแข่งขัน และภาวะอุตสาหกรรม

สำหรับอุตสาหกรรมคอนกรีตสำเร็จรูป ในปี 2558 สภาพการแข่งขันถือว่ายังอยู่ในเกณฑ์สูง แม้ว่าจะมีการขยายตัวของตลาดพอสมควร แต่เนื่องจากงานที่ออกมาส่วนใหญ่จะเป็นงานภาครัฐบาล งานภาคเอกชนยังไม่ได้เข้าสู่การทำงานตามปกติ ทำให้ผู้ประกอบการวิตกกังวลปริมาณงานในอนาคต จึงยังคงต้องพยายามรับงานในปัจจุบันเพื่อป้องกันความเสี่ยงในอนาคต ทำให้การแข่งขันยังคงค่อนข้างสูง ซึ่งทางบริษัทก็ยังคงสามารถแข่งขันและได้มีการรับงานอนาคตเข้ามาเป็นจำนวนมาก ดังนั้นสำหรับปี 2559 อุตสาหกรรมคอนกรีตสำเร็จรูป จึงน่าจะยังคงเป็นสถานการณ์ปัจจุบันจนถึงช่วงกลางปีเป็นต้นไป ซึ่งจะเป็นช่วงที่งานขนาดใหญ่ที่มีการสรุปในปี 2558 ไปแล้วได้ใช้งานวัสดุคอนกรีตสำเร็จรูป

สำหรับสินค้ากลุ่มคอนกรีตผสมเสร็จ ยังอยู่ในช่วงการแข่งขันที่ค่อนข้างสูงกว่าคอนกรีตสำเร็จรูป เนื่องจากตลาดในกลุ่มของผู้ประกอบการอสังหาริมทรัพย์ ยังอยู่ในช่วงชะลอตัว ทำให้ตลาดมีการแข่งขันที่ค่อนข้างสูง การแข่งขันในด้านราคายังคงเป็นกลยุทธ์หลักในการแข่งขัน ซึ่งจะทำให้มีผลต่อกำไรขั้นต้นโดยตรง แต่อย่างไรก็ตามจากแนวโน้มนโยบายการลงทุนของทางภาครัฐบาลจะเป็นปัจจัยเสริมความมั่นใจในการลงทุนของภาคเอกชนซึ่งจะมีผลให้การลงทุนมีการขยายตัวในวงกว้างซึ่งจะทำให้ตลาดมีการขยายตัวและลดความรุนแรงของการแข่งขัน ซึ่งทางบริษัทคาดการณ์ว่าจะเห็นภาพดังกล่าวในครึ่งหลังของปี

ในด้านวัตถุดิบ หิน ทราย ปูนซีเมนต์ และเหล็กเส้น มีแนวโน้มที่จะคงราคา หรือ ปรับตัวลดลงเล็กน้อยจากสภาพการแข่งขันและราคาเชื้อเพลิงที่มีการลดลง เมื่อเทียบกับปี 2557 แต่อย่างไรก็ตามทางบริษัทจะยังคงนโยบายการลงทุนในส่วนวัตถุดิบที่สำคัญเพื่อลดความเสี่ยงจากปัจจัยราคาค่าต้นทุนวัตถุดิบในอนาคต และยังเป็นการสร้างความสามารถในการแข่งขันด้วย

ในด้านของแรงงานปัจจุบันการขาดแคลนแรงงานในระยะสั้นมีแนวโน้มลดลงเนื่องจากภาคเอกชนยังคงอยู่ในช่วงชะลอตัว และในระยะเวลาที่ผ่านมาทางบริษัทได้พยายามใช้นโยบายเน้นการใช้เครื่องจักรที่มีความทันสมัยในการผลิตแทนการใช้แรงงานดังนั้นผลกระทบจากแรงงานจึงมีไม่มากนัก ทั้งปัจจุบันและในอนาคต

สำหรับผู้รับเหมาโครงการต่างๆ เพื่อต้องการลดระยะเวลาและลดต้นทุนการก่อสร้างจึงหันมาใช้ชิ้นส่วนสำเร็จรูปในการประกอบติดตั้งซึ่งสามารถลดต้นทุนลงได้ในระดับหนึ่ง

การเปรียบเทียบบริษัทกับบริษัทคู่แข่งนั้น ไม่สามารถระบุได้อย่างชัดเจน เนื่องจากธุรกิจสายผลิตภัณฑ์คอนกรีตมีความหลากหลาย อย่างไรก็ตามอาจแบ่งบริษัทคู่แข่งตามประเภทผลิตภัณฑ์หลักของบริษัทฯ ได้ดังนี้

บริษัทคู่แข่ง	เครื่องหมายการค้า	ผลิตภัณฑ์คอนกรีตผสมเสร็จ	ผลิตภัณฑ์คอนกรีตสำเร็จรูป		
			คอนกรีตสำเร็จรูปงานตกแต่ง	คอนกรีตสำเร็จรูปโครงสร้างงานระบบ	
				งานโครงสร้าง	งานระบบระบายน้ำ
บริษัทฯ	CCP	/	/	/	/
กลุ่มบริษัทปูนซีเมนต์ไทย	CPAC	/	/	/	-
- บจก.สยามซีแพคบล็อก		-	/	-	-
- บจก.อุตสาหกรรมซีแพคบล็อก		-	/	/	-
- บจก.ผลิตภัณฑ์คอนกรีตซีแพค		-	/	/	-
- บจก.ซีเมนต์ไทยการตลาด		-	/	-	-
- บจก.ผลิตภัณฑ์และวัตถุก่อสร้าง		/	/	-	-
บมจ.ทีพีไอ โพลีน	TPI	/	-	-	-
บมจ.ปูนซีเมนต์นครหลวง	SCCC	/	-	-	-

3. การจัดหาผลิตภัณฑ์หรือบริการ**3.1 ลักษณะการบริการ**

บริษัทฯ มีโรงงานคอนกรีตผสมเสร็จตั้งกระจายอยู่ในเขตพื้นที่กรุงเทพฯ ปริมณฑล และภาคตะวันออก 24 แห่งและมีโรงงานผลิตคอนกรีตสำเร็จรูปตั้งอยู่ในจังหวัดชลบุรี 3 แห่ง ซึ่งบริษัทฯ มีบริการขนส่งและเทคอนกรีตจากโรงงานคอนกรีตผสมเสร็จไปยังหน้าโครงการ

3.1.1 โรงงานผลิตภัณฑ์คอนกรีตผสมเสร็จของบริษัทฯ (ณ วันที่ 31 ธันวาคม 2558)

โรงงาน		สถานที่ตั้ง
1	สาขาศรีราชา 1	113/5 ม.1 ต.ทุ่งสุขลา อ.ศรีราชา จ.ชลบุรี
2	สาขาศรีราชา 2	
3	สาขามะลิวัลย์	ม.10 ต.เขาคันทรง อ.ศรีราชา จ.ชลบุรี
4	สาขาพัทยา 1	52/21 ม.1 ต.นาจอมเทียน เขตพัทยา จ.ชลบุรี
5	สาขาพัทยา 2	
6	สาขาอ่างศิลา	1/49 ม. 5 ต.เสม็ด อ.เมือง จ.ชลบุรี
7	สาขามาดาวพุด 1	269/32 ถ.สุขุมวิท ต.มาบตาพุด อ.เมือง จ.ระยอง
8	สาขามาดาวพุด 2	
9	สาขาลาดกระบัง 1	ถ.ร่มเกล้า 1 แขวงคลอง 2 ดินนุ่น เขตลาดกระบัง กทม.
10	สาขาลาดกระบัง 2	
11	สาขาพานทอง	334 ม. 3 ต.คลองตำหรุ อ.เมือง จ.ชลบุรี
12	สาขา Segment 1	113 ม.5 ต.หนองไผ่แก้ว อ.บ้านบึง จ. ชลบุรี
13	สาขา Segment 2	
14	สาขาหนองขาม	706/16 ม.1 ต.หนองขาม อ.ศรีราชา จ.ชลบุรี
15	สาขาหนองข้างคอก	6/7 ม.7 ต.หนองข้างคอก อ.เมือง จ.ชลบุรี
16	สาขาพัทยา 3	40/2 ม.1 ต.หนองปรือ อ.บางละมุง จ.ชลบุรี
17	สาขารัตนาธิเบศร์ 1	60/53 ม.4 ต.บางรักพัฒนา อ.บางบัวทอง จ.นนทบุรี
18	สาขารัตนาธิเบศร์ 2	60/53 ม.4 ต.บางรักพัฒนา อ.บางบัวทอง จ.นนทบุรี
19	สาขามายางพร	172 ม. 3 ต.มายางพร อ.ปลวกแดง จ.ระยอง
20	สาขาม้านิง	113 ม.5 ต.หนองไผ่แก้ว อ.บ้านบึง จ.ชลบุรี
21	สาขาเชิงรอก	ถ.สาย 347 (แยก ม.ธรรมศาสตร์) ต.เชิงรอก อ.สามโคก จ.ปทุมธานี
22	สาขาทำนันทน์	ต.บ้านแจก ต.ลาดขัวญ (เมือง) อ.ลาดขัวญ จ.นนทบุรี
23	สาขาพระราม 9	809 ซอยพระรามเก้า 21 ถ.พระรามเก้า เขตบางกะปิ กทม.
24	สาขามะลิวัลย์ (อ้อมแก้ว)	145 ม.3 ต.มาบโป่ง อ.พานทอง จ.ชลบุรี
25	สาขานิคมพัฒนา	164/1 ม.1 ต.มะขามคู่ อ.นิคมพัฒนา จ.ชลบุรี

3.1.2 โรงงานผลิตภัณฑ์คอนกรีตสำเร็จรูปของบริษัทฯ (ณ วันที่ 31 ธันวาคม 2558)

โรงงาน		สถานที่ตั้ง
1.	โรงงานผลิตภัณฑ์คอนกรีต (บ้านบึง 1)	113 ม.5 ต.หนองไผ่แก้ว อ.บ้านบึง จ. ชลบุรี
2.	โรงงานผลิตภัณฑ์คอนกรีต (บ้านบึง 2)	309/10 ม.1 ต.หนองไผ่แก้ว อ.บ้านบึง จ.ชลบุรี
3.	โรงงานผลิตภัณฑ์คอนกรีต (บ้านบึง 3)	113 ม.5 ต.หนองไผ่แก้ว อ.บ้านบึง จ. ชลบุรี

3.1.3 กำลังการผลิต (ณ วันที่ 31 ธันวาคม 2558)

โรงงาน	กำลังการผลิต ต่อเดือน (คิว)	ปริมาณการผลิต* เฉลี่ยต่อเดือน (คิว)	อัตราการใช้ กำลังผลิต (%)
โรงงานคอนกรีตผสมเสร็จ (24 โรงงาน)	300,000.00	45,018.00	15.01
โรงงานคอนกรีตสำเร็จรูป			
1) โรงงานผลิตภัณฑ์คอนกรีต (บ้านบึง 1)	6,750.00	6,396.00	94.75
3) โรงงานผลิตภัณฑ์คอนกรีต (บ้านบึง 2)	4,000.00	2,861.00	71.52
2) โรงงานผลิตภัณฑ์คอนกรีต (บ้านบึง 3)	3,416.00	3,245.00	94.98

หมายเหตุ - * เป็นการผลิตในวันทำการปกติ

3.1.4 นโยบายการผลิต

บริษัทฯ พิจารณาทุกขั้นตอนการผลิต โดยใช้เครื่องจักรที่ทันสมัย ภายใต้โรงงานที่ได้รับการรับรองระบบบริหารคุณภาพตามมาตรฐานโลก ISO 9001:2000 และ ISO 9001:2008 โดยการควบคุมอย่างใกล้ชิดจากวิศวกรผู้เชี่ยวชาญ เพื่อสร้างสรรค์ผลิตภัณฑ์ที่มีคุณภาพสูง และตรงตามความต้องการกับคำสั่งซื้อของลูกค้า

3.1.5 วัตถุดิบ

บริษัทฯ ซื้อวัตถุดิบประเภทปูนซีเมนต์ผง หินและทราย จากผู้จำหน่ายภายในประเทศ โดยซื้อปูนซีเมนต์จากผู้จำหน่ายโดยตรง คือ บมจ.ปูนซีเมนต์นครหลวง บมจ.ปูนซีเมนต์ทิพย์ และ บมจ.ปูนซีเมนต์เอเชีย อย่างไรก็ตาม การพิจารณาสั่งซื้อปูนซีเมนต์จากผู้ผลิตแต่ละรายนั้น บริษัทฯ จะพิจารณาจากต้นทุนเป็นหลัก ซึ่งในปัจจุบัน บริษัทฯ มียอดจำหน่ายปูนซีเมนต์ผงสูงติดอันดับ 1 ใน 5 ของปูนซีเมนต์นครหลวง ปูนซีเมนต์ทิพย์ ปูนซีเมนต์เอเชีย นอกจากนี้ บริษัทฯ มีนโยบายไม่เก็บสต็อกวัตถุดิบ ยกเว้นเหล็ก ซึ่งเป็นวัตถุดิบที่มีราคาค่อนข้างผันผวน การที่บริษัทฯ จำเป็นต้องเก็บสต็อกไว้เพื่อป้องกันความเสี่ยงเนื่องจากภาวะราคาค่อนข้างผันผวนและการขาดแคลนอย่างฉับพลัน

3.2 ผลกระทบต่อสิ่งแวดล้อม

บริษัทฯ ปฏิบัติตามข้อกำหนดของกรมโรงงานอุตสาหกรรม กระทรวงอุตสาหกรรม และหน่วยงานสำนักงานสิ่งแวดล้อม ซึ่งมีการตรวจสอบตามกำหนดทุก 1 ปี โดยบริษัทฯ ปฏิบัติตามกฎหมายและข้อกำหนดของทุกหน่วยงานที่กำกับดูแลอย่างเคร่งครัด ส่งผลให้ ไม่มีประวัติการกระทำผิดอันจะมีผลกระทบต่อสิ่งแวดล้อม ดังนั้น บริษัทฯ จึงไม่มีค่าใช้จ่ายในการลงทุน เพื่อป้องกันควบคุมและแก้ปัญหาด้านสิ่งแวดล้อม

4. งานที่ยังไม่ได้ส่งมอบ

- ไม่มี -

ธุรกิจค้าวัสดุก่อสร้างและเครื่องตกแต่งบ้าน

บริษัท ชลบุรีกันย จำกัด ประกอบธุรกิจจำหน่ายสินค้าวัสดุก่อสร้างและอุปกรณ์ตกแต่งบ้าน ทั้งค้าปลีกและค้าส่ง ภายใต้ชื่อร้าน “กันยโฮมสโตร์” ดำเนินงานด้วยรูปแบบร้านค้าปลีกสมัยใหม่ (Modern Trade) มีแนวคิดให้เป็นศูนย์รวมสินค้าวัสดุก่อสร้างและสินค้าตกแต่งบ้านอย่างครบวงจร ที่ลูกค้าสามารถเลือกซื้อสินค้าเกี่ยวกับบ้านทุกอย่างได้ภายในที่เดียวกัน (One Stop Shopping)

1. ลักษณะของผลิตภัณฑ์และการให้บริการ

บริษัท ชลบุรีกันย จำกัด จำหน่ายวัสดุก่อสร้างและอุปกรณ์ตกแต่งบ้าน ซึ่งสามารถแบ่งออกเป็น 3 กลุ่ม ดังนี้

1.1 กลุ่มผลิตภัณฑ์วัสดุตกแต่ง

- (1) ผลิตภัณฑ์ในห้องน้ำ เช่น กระเบื้องเซรามิก สุขภัณฑ์ อุปกรณ์ที่ใช้ในห้องน้ำ ตู้อาบน้ำ ก๊อก ฝักบัว สายชำระ กระจก เครื่องทำน้ำร้อน เครื่องเป่ามือ เป็นต้น
- (2) ผลิตภัณฑ์ในห้องครัว เช่น กระเบื้อง เซรามิก อุปกรณ์ที่ใช้ในห้องครัว เตาแก๊สและไฟฟ้า เตาอบและอุปกรณ์อ่างล้างจาน บานซิงค์ เป็นต้น
- (3) วัสดุตกแต่งผิว เช่น กระเบื้องเพื่อใช้ปูพื้นและปูผนัง ไม้ตกแต่งผิว วัสดุเลียนแบบไม้ หินตกแต่งผิว วัสดุเลียนแบบหิน ยิปซัมและอุปกรณ์ เป็นต้น
- (4) ประตู หน้าต่าง จากวัสดุไม้ เหล็ก พลาสติก
- (5) ผลิตภัณฑ์เกี่ยวกับการตกแต่งภายนอก เช่น รั้ว พื้น หลังคา
- (6) ผลิตภัณฑ์เกี่ยวกับการตกแต่งภายในอื่นๆ เช่น บล็อกแก้ว
- (7) ผลิตภัณฑ์เกี่ยวกับโคมไฟและอุปกรณ์ไฟฟ้า ประกอบด้วย โคมไฟ โคมระย้า ไฟแขวน หลอดไฟ พัดลม สายไฟ อุปกรณ์ตัดไฟ อุปกรณ์สำหรับระบบไฟฟ้า แสงสว่าง ปลั๊ก เป็นต้น

1.2 กลุ่มผลิตภัณฑ์วัสดุก่อสร้าง

- (1) ผลิตภัณฑ์วัสดุก่อสร้าง เช่น ปูน หิน ดิน ทราช เหล็ก ตะแกรงไวท์เมท เหล็กหล่อโครงสร้าง เหล็กหล่อสิ้นเปลือง เป็นต้น
- (2) ผลิตภัณฑ์วัสดุสำเร็จรูป เช่น อิฐมวลเบา หลังคา อิฐ เสาเข็ม คอนกรีตสำเร็จ ท่อ เป็นต้น
- (3) ผลิตภัณฑ์วัสดุสำเร็จรูป เช่น ฉนวนกันความร้อน ขางกันซึมและยางปูพื้น ลูกหมุน เป็นต้น

1.3 กลุ่มผลิตภัณฑ์หนัก (Hard Ware)

- (1) ผลิตภัณฑ์เกี่ยวกับอุปกรณ์ประตูลูกบิด มือจับ บานพับ กลอน เป็นต้น
- (2) ผลิตภัณฑ์เกี่ยวกับเครื่องมือและอุปกรณ์ช่าง เช่น อุปกรณ์ทาสี อุปกรณ์ก่อสร้าง เครื่องมือช่าง นอต สกรู และตะปู เป็นต้น
- (3) ผลิตภัณฑ์เกี่ยวกับอุปกรณ์ประปา เช่น ถังบำบัดน้ำ ก๊อกสนาม แท็งก์ ปิ๊มน้ำ สายยาง อุปกรณ์ระบบประปาอื่นๆ และท่อ PVC เป็นต้น
- (4) ผลิตภัณฑ์เกี่ยวกับสีและเคมีภัณฑ์ เช่น สีทาหลังคา สีภายนอก สีภายใน สีรองพื้น สีทาปูนเก่า สีทาปูนใหม่ สีกันเชื้อรา และสีกันสนิม เป็นต้น

2. การตลาด และภาวะการแข่งขัน

2.1 นโยบายและลักษณะการตลาดของผลิตภัณฑ์หรือบริการที่สำคัญ

2.1.1 กลยุทธ์การแข่งขัน

- “One Stop Shopping” บริษัทคัดสรรสินค้าเกี่ยวกับบ้านมากด้วยคุณภาพ หลากหลายชนิด ครบครันทุกประเภท เพื่อให้ลูกค้าสามารถเลือกซื้อสินค้าเกี่ยวกับบ้านทุกอย่างได้ครบในที่เดียว

- “การบริการที่ดี” พนักงานของบริษัทได้รับการอบรมให้มีความรู้ในผลิตภัณฑ์เป็นอย่างดี เพื่อแนะนำการเลือกซื้อผลิตภัณฑ์ให้กับลูกค้าได้อย่างถูกต้องตรงตามวัตถุประสงค์และการใช้งาน นอกจากนี้ มีคลังสินค้าขนาดใหญ่ภายในร้าน ที่ควบคุมประสิทธิภาพการบริหารจัดการด้วยระบบสารสนเทศอันทันสมัย สามารถจัดส่งสินค้าได้อย่างถูกต้อง รวดเร็วภายในระยะเวลาที่ลูกค้าต้องการ

- “Specialty Store” เนื่องด้วยการแข่งขันที่สูงขึ้นทำให้การเป็นเพียง One Stop Shopping Store ไม่เพียงพอ ทางบริษัทจึงได้พัฒนาสินค้าบางหมวดให้มีความหลากหลายและก้าวหน้ากว่าคู่แข่งเพื่อให้ ภาพลักษณ์ของบริษัท เป็นผู้เชี่ยวชาญมากกว่าเพียง Construction Material Store

2.1.2 ลักษณะลูกค้าและกลุ่มลูกค้าเป้าหมาย

กลุ่มลูกค้าของบริษัท ชลบุรีกันยง จำกัด ได้แก่ ผู้รับเหมาก่อสร้าง และลูกค้ารายย่อย ซึ่งอยู่ระหว่างก่อสร้างที่อยู่อาศัยใหม่ หรืออยู่ระหว่างต่อเติมหรือซ่อมแซมที่อยู่อาศัย ซึ่งนิยมเลือกซื้อวัสดุก่อสร้างและผลิตภัณฑ์ตกแต่งบ้านด้วยตนเอง

2.1.3 นโยบายราคา

บริษัทฯ จะกำหนดราคาจากต้นทุนและส่วนบวกเพิ่ม (Cost Plus Margin) โดยในบางช่วงอาจจัดกิจกรรมส่งเสริมการขาย เพื่อมอบส่วนลด หรือของสมนาคุณแก่ให้แก่ลูกค้า เพื่อกระตุ้นยอดขาย

2.1.4 การจำหน่ายและช่องทางการจำหน่าย

- การค้าปลีก จำหน่ายผ่านร้าน “กันยงโฮมสโตร์” ซึ่งปัจจุบันมี 1 สาขา ที่ชลบุรี ที่มีพื้นที่ขาย 8,000 ตารางเมตร
- การค้าส่ง โดยเน้นไปให้บริการลูกค้าโครงการ

2.2 สภาพการแข่งขัน และภาวะอุตสาหกรรม

ในปี 2558 กำลังซื้อหดตัว คู่แข่งขันมีการขยายสาขา (ตามตารางด้านล่าง) การแข่งขันด้านราคาสูงขึ้นมาก

ผู้ประกอบการรายใหญ่ในธุรกิจค้าปลีกวัสดุก่อสร้างในจังหวัดชลบุรี มีดังนี้

ผู้ประกอบการ	ที่ตั้ง	พื้นที่ขายโดยประมาณ	ลักษณะ
1.กันยงโฮมสโตร์ (บจก.ชลบุรีกันยง)	อ.เมือง จ.ชลบุรี	8,000 ตร.ม.	<ul style="list-style-type: none"> - Brand Name - มีสินค้าเกี่ยวกับบ้านครบทุกหมวด กว่า 70,000 รายการ - พนักงานมีความรู้เรื่องสินค้า สามารถแนะนำลูกค้าได้อย่างถูกต้อง
2.Home Mart Max	อ.เมือง จ.ชลบุรี	2,000 ตร.ม.	<ul style="list-style-type: none"> - Brand Name - มีสินค้าครบทุกหมวด แต่แต่ละหมวดมีตัวเลือกไม่มาก
3.Home Work	เขตพญา จ.ชลบุรี	10,000 ตร.ม.	<ul style="list-style-type: none"> - Brand Name - มีสินค้าครบทุกหมวดของการตกแต่ง แต่ไม่ชำนาญเรื่องวัสดุก่อสร้าง - มีร้านค้าจำหน่ายสินค้าและบริการอื่นๆ ตั้งอยู่ในบริเวณเดียวกัน เช่น เครื่องใช้ไฟฟ้า ธนาคาร ร้านหนังสือ

ผู้ประกอบการ	ที่ตั้ง	พื้นที่ขาย โดยประมาณ	ลักษณะ
4. Home Pro	อ.เมือง จ.ชลบุรี เขตพญา จ.ชลบุรี	6,000 ตร.ม.	<ul style="list-style-type: none"> - Brand Name - มีสินค้าครบทุกหมวดของการตกแต่ง แต่ไม่จำหน่ายเรื่องวัสดุก่อสร้าง - มีร้านค้าจำหน่ายสินค้าและบริการอื่นๆ ตั้งอยู่ในบริเวณเดียวกัน เช่น เครื่องใช้ไฟฟ้า วัสดุก่อสร้าง วัสดุนิยมนั่ง
5. บุญถาวร	เขตพญา จ.ชลบุรี	2,000 ตร.ม.	<ul style="list-style-type: none"> - Brand Name - มีสินค้าครบทุกหมวดของการตกแต่ง แต่ไม่จำหน่ายเรื่องวัสดุก่อสร้าง - มีร้านค้าจำหน่ายสินค้าและบริการอื่นๆ ตั้งอยู่ในบริเวณเดียวกัน เช่น เครื่องใช้ไฟฟ้า วัสดุก่อสร้าง วัสดุนิยมนั่ง
6. โกลบอลเฮาส์	อ.เมือง จ.ชลบุรี อ.เมือง จ.ระยอง	10,000 ตร.ม.	<ul style="list-style-type: none"> - Brand Name - มีสินค้าครบทุกหมวดของการตกแต่ง, จำหน่ายวัสดุก่อสร้างบางชนิด - มีร้านค้าจำหน่ายสินค้าและบริการอื่นๆ ตั้งอยู่ในบริเวณเดียวกัน เช่น เครื่องใช้ไฟฟ้า วัสดุก่อสร้าง วัสดุนิยมนั่ง
7. ไทวัสดุ 3 สาขา	อ.เมือง / พญา / ศรีราชา จ.ชลบุรี	-	<ul style="list-style-type: none"> - Brand Name - มีสินค้าครบทุกหมวดของการตกแต่ง, จำหน่ายวัสดุก่อสร้าง
8. เมกา โอเม	ศรีราชา จ.ชลบุรี	-	<ul style="list-style-type: none"> - Brand Name - มีสินค้าครบทุกหมวดของการตกแต่ง, จำหน่ายวัสดุก่อสร้าง

3. การจัดหาผลิตภัณฑ์หรือบริการ

3.1 ลักษณะการบริการ

บริษัท ชลบุรีกันยง จำกัด จะคัดเลือกสินค้าจากผู้ผลิตหรือผู้จัดจำหน่าย จำนวนประมาณ 600 ราย โดยพิจารณาคุณสมบัติคุณภาพ และราคาผลิตภัณฑ์ของผู้จำหน่ายแต่ละรายเปรียบเทียบกัน เพื่อนำมาจำหน่ายในร้านกันยง โฮมสโตร์ โดยสินค้าแบ่งออกเป็น 3 หมวดหลัก รวมมากกว่า 70,000 รายการ ซึ่งมีความหลากหลายและครบถ้วนมากพอที่ลูกค้าจะสามารถเลือกซื้อสินค้าได้ครบภายในทีเดียว พร้อมทั้ง มีการบริการจัดส่งสินค้าให้แก่ลูกค้าถึงที่อีกด้วย

3.2 ผลกระทบต่อสิ่งแวดล้อม

- ไม่มี -

4. งานที่ยังไม่ได้ส่งมอบ

- ไม่มี -

ธุรกิจอิฐมวลเบา**1. ลักษณะของผลิตภัณฑ์และการให้บริการ**

บริษัท สมาร์ทคอนกรีต จำกัด (มหาชน) ประกอบธุรกิจผลิตและจำหน่ายอิฐมวลเบา ภายใต้ชื่อ “สมาร์ท บล็อกเซ็น” ซึ่งเป็นอิฐมวลเบาระบบบอบไอน้ำภายใต้ความดันสูง (Autoclaved Aerated Concrete: AAC) สูตร Cement Base ที่ได้รับการยอมรับจากทั่วโลกว่ามีคุณภาพแข็งแกร่งทนทาน โดยผลิตภัณฑ์ผ่านการรับรองคุณภาพมาตรฐานผลิตภัณฑ์อุตสาหกรรม มอก. 1505-2541

2. การตลาด และภาวะการแข่งขัน**2.1 นโยบายและลักษณะการตลาดของผลิตภัณฑ์หรือบริการที่สำคัญ****2.1.1 กลยุทธ์การแข่งขัน**

ด้วยเหตุที่อิฐมวลเบายังเป็นสินค้าที่ยังไม่เป็นที่นิยมใช้อย่างแพร่หลายโดยทั่วไปในงานก่อสร้างขนาดกลางและขนาดเล็ก เนื่องจากยังมีผู้รับเหมาก่อสร้าง ช่าง และลูกค้าบางส่วนไม่เข้าใจคุณสมบัติ วิธีการใช้งาน และคุณสมบัติพิเศษที่แท้จริงของอิฐมวลเบา บริษัทจึงมีแนวทางการตลาดดังนี้

- ให้คำแนะนำการใช้งานกับช่าง โดยมีทีมงานวิศวกรผู้เชี่ยวชาญให้คำแนะนำ และสาธิตวิธีการใช้งานแก่ลูกค้า และหน่วยงานต่างๆ
- จัดตั้งตัวแทนจัดจำหน่ายและดำเนินการตลาดในฐานะพันธมิตรธุรกิจร่วมกัน โดยเลือกเฉพาะตลาดที่มีศักยภาพในการเติบโตสูง และให้ผลกำไร
- มุ่งเน้นเรื่องการวิจัยและพัฒนาผลิตภัณฑ์ ให้มีคุณสมบัติที่สอดคล้องกับความต้องการของผู้บริโภค และก้าวทันเทคโนโลยีการก่อสร้างสมัยใหม่
- มุ่งเน้นการสร้างแบรนด์ของสินค้าให้เป็นที่รู้จักมากขึ้นและสร้างความต่างให้ทั้งในสินค้าและเน้นความพึงพอใจของลูกค้าเป็นหลัก

2.1.2 ลักษณะลูกค้าและกลุ่มลูกค้าเป้าหมาย

กลุ่มลูกค้าเป้าหมาย ได้แก่ ผู้รับเหมาก่อสร้างทุกขนาดและทุกภาค โดยเฉพาะในภาคกลาง และภาคตะวันออก

2.1.3 นโยบายราคา

บริษัทจะกำหนดราคาจากต้นทุนและส่วนบวกเพิ่ม (Cost plus Margin) โดยนำปริมาณการสั่งซื้อและการแข่งขันของอุตสาหกรรมมาพิจารณากำหนดราคาของตลาดประกอบเช่นกัน

2.1.4 การจำหน่ายและช่องทางการจำหน่าย

บริษัทจะทำการจัดจำหน่ายผลิตภัณฑ์ผ่านตัวแทนจัดจำหน่าย และขายตรงเข้าโครงการ โดยมีลูกค้าส่วนใหญ่ในภาคกลาง และภาคตะวันออก

2.2 สภาพการแข่งขัน และภาวะอุตสาหกรรม

เนื่องจากอสังหาริมทรัพย์ในปี 2558 มีการชะลอตัวจากปัจจัยทั้งภายในและภายนอกประเทศ ส่งผลให้ผู้ประกอบการธุรกิจพัฒนาอสังหาริมทรัพย์ชะลอการขึ้นโครงการ นอกจากนี้ การปล่อยกู้สินเชื่อของธนาคารมีมาตรการควบคุมดูแลด้านสินเชื่ออย่างรัดกุม เพราะฉะนั้น การปล่อยกู้สินเชื่อด้านที่อยู่อาศัยจึงมีความระมัดระวังเป็นพิเศษ อย่างไรก็ดี ในช่วงไตรมาส 4 รัฐบาลได้มีแผนกระตุ้นอสังหาริมทรัพย์ ซึ่งเชื่อว่า จะช่วยกระตุ้นแรงซื้อของผู้บริโภคบ้านในช่วงปลายปี 2558 – ต้นปี 2559 อย่างไรก็ตาม ตลาดอิฐมวลเบาในปี 2558 มีการแข่งขันค่อนข้างรุนแรงด้วยการเพิ่มกำลังการผลิตของหลายโรงงาน ประกอบกับการเจริญเติบโตของภาคอสังหาริมทรัพย์กระจุกตัวในภาคกลางและภาคตะวันออกของประเทศ ส่งผลให้เกิดการไหลของสินค้าเข้าสู่ภูมิภาคดังกล่าว

ผู้ประกอบการรายใหญ่ในธุรกิจอิฐมวลเบา มีดังนี้

บริษัท	ชื่อสินค้า	กำลังการผลิต (ล้านตารางเมตร/ปี)
บริษัท ควอลิตี้คอนสตรัคชั่น โปรดักส์ จำกัด (มหาชน)	Q-CON	15.00
บริษัท ซูเปอร์บล็อก จำกัด (มหาชน)	Super block	3.5
บริษัท สมาร์ทคอนกรีต จำกัด (มหาชน)	Smart บล็อกเย็น	4.5
บริษัท ไทยคอน จำกัด	THAI CON	3.50
บริษัท กระเบื้องตราเพชร จำกัด (มหาชน)	Diamond	5.2

3. การจัดหาผลิตภัณฑ์หรือบริการ

3.1 ลักษณะการบริการ

บริษัท สมาร์ทคอนกรีต จำกัด (มหาชน) ดำเนินการผลิตอิฐมวลเบาระบบบอปโอน้ำภายใต้ความดันสูง AAC (Autoclaved Aerated Concrete) ด้วยเทคโนโลยีและเครื่องจักร WEHRHAHN ประเทศเยอรมัน โรงงานผลิตตั้งอยู่บริเวณทางหลวงหมายเลข 344 เลขที่ 11 หมู่ที่ 9 ถนนบ้านบึง-แกลง ตำบลหนองอิรุณ อำเภอบ้านบึง จังหวัดชลบุรี ปัจจุบันมีกำลังการผลิต 4.5 ล้านตารางเมตรต่อปี

3.1.1 นโยบายการผลิต

บริษัทควบคุมการผลิตทุกขั้นตอน โดยใช้ระบบเทคโนโลยีการผลิตที่ทันสมัย และทีมงานวิศวกรผู้เชี่ยวชาญเพื่อให้อิฐมวลเบาทุกก้อนมีคุณภาพสม่ำเสมอเท่ากัน ขนาดมิติทุกด้านเที่ยงตรง หน้าสัมผัสราบเรียบ และแข็งแรงทนทาน สามารถกันความร้อน กันเสียง ทนไฟ ตรงตามมาตรฐานอุตสาหกรรม ในขณะที่ควบคุมต้นทุนการผลิตให้ต่ำ

3.1.2 วัตถุดิบ

บริษัทซื้อวัตถุดิบหลัก อันได้แก่ ปูนซีเมนต์ปอร์ตแลนด์ ทราย ยิปซัม และปูนขาว จากผู้จำหน่ายภายในประเทศ โดยจะพิจารณาคุณภาพ และราคาผลิตภัณฑ์ของผู้จำหน่ายแต่ละรายเปรียบเทียบกับกัน เพื่อให้ได้วัตถุดิบการผลิตที่มีคุณภาพ ภายใด้ราคาที่บริษัทสามารถแข่งขันในอุตสาหกรรมได้ด้วย โดยมีการตรวจสอบและทดสอบให้แน่ใจว่าวัตถุดิบที่นำมาใช้ได้คุณภาพที่เหมาะสมก่อนเข้าสู่กระบวนการผลิต

3.2 ผลกระทบต่อสิ่งแวดล้อม

- ไม่มี -

4. งานที่ยังไม่ได้ส่งมอบ

- ไม่มี -

3. ปัจจัยความเสี่ยง

ปัจจัยความเสี่ยงที่อาจส่งผลกระทบต่อการทำงานของบริษัทฯ มีดังนี้

1. ความเสี่ยงจากการประกอบธุรกิจ

1.1 ความเสี่ยงจากการเปลี่ยนแปลงกฎหมาย และนโยบายของรัฐบาล

เนื่องจากธุรกิจของบริษัทฯ เป็นธุรกิจที่มีลักษณะเกี่ยวเนื่องกับการพัฒนาประเทศทั้งโครงสร้าง สาธารณูปโภคต่างๆ และการเติบโตของภาคอุตสาหกรรมและที่อยู่อาศัยและการท่องเที่ยว ธุรกิจของบริษัทฯ มีความต่อเนื่องกับการพัฒนาข้างต้นโดยตรง หากภาครัฐ มีการเปลี่ยนแปลงนโยบายหรือกฎหมาย ย่อมมีผลกระทบต่อบริษัท และในปี 2558 จะเห็นได้ว่า ปัจจัยความเสี่ยงจากการเมืองมีผลต่อการลงทุนภาครัฐโดยตรง ดังนั้นทางบริษัทจะเน้นที่การเข้าทำตลาดในภาคเอกชนให้มากขึ้นเพื่อกระจายความเสี่ยง

1.2 ความเสี่ยงเกี่ยวกับการจัดการวัตถุดิบ

ความเสี่ยงราคาวัตถุดิบ เช่น ปูนซีเมนต์ หินก่อสร้าง ทรายก่อสร้าง มีผลโดยตรงต่อต้นทุนของบริษัท แต่ด้วยพฤติกรรมราคาของตลาดเปลี่ยนไป ทุกบริษัทได้มีการขึ้นราคาขายที่ขึ้นลงซึ่งสะท้อนต้นทุนที่เป็นจริงของวัตถุดิบมากขึ้น จึงทำให้มีการถ่วงโอน ความเสี่ยงไปสู่ลูกค้ามากขึ้น

นอกจากนี้ทางบริษัทยังไม่ลงทุนในการซื้อแหล่งวัตถุดิบที่จำเป็นและราคาที่ค่อนข้างคุ้มค่าไปแล้ว ในปี 2557-2558 ดังนั้นทางบริษัทจึงได้มีการกระจายความเสี่ยงในเรื่องวัตถุดิบไปบ้างแล้ว

1.3 ความเสี่ยงเกี่ยวกับการผันผวนค่าระหนี้

จะเห็นได้ว่า ในปี 2558 บริษัทฯ มีรายได้จากการขายและให้บริการรวม 2,400 ล้านบาท มีลูกหนี้ทั้งกลุ่ม ณ สิ้นปี 2558 รวม 418 ล้านบาท ในขณะที่ในปี 2557 บริษัทฯ มีรายได้จากการขายและให้บริการรวม 2,631 ล้านบาท มีลูกหนี้ทั้งกลุ่ม ณ สิ้นปี 2557 รวม 396 ล้านบาท จากรายได้ที่ลดลง 231 ล้านบาท แต่ระยะเวลาอายุลูกหนี้โดยเฉลี่ยเพิ่มขึ้น คือในปี 2558 เท่ากับ 61 วัน เทียบกับปี 2557 อยู่ที่ 52 วัน อายุลูกหนี้ที่เพิ่มขึ้น 9 วันนั้น ไม่ได้ส่งผลกระทบต่อบริษัทฯ เนื่องจากบริษัทฯ ได้มีการบริหารความเสี่ยงเกี่ยวกับการนัดชำระหนี้โดยมีการเรียกหลักประกันการชำระหนี้จากลูกค้า และสำหรับลูกค้าที่มีประวัติการซื้อขามายาวนาน บริษัทฯ ก็จะกำหนดวงเงินที่เหมาะสมและระยะเวลาเครดิตที่เหมาะสมให้กับลูกค้า และบริษัทฯ ยังได้มีการบริหารความเสี่ยงของลูกหนี้ด้วยการทำประกันการชำระหนี้เพิ่มเติมด้วย

1.4 ความเสี่ยงจากการแข่งขันด้านราคา

ปี 2558 เนื่องจากปัจจัยด้านการรัฐบาลทำให้การขยายตัวในการลงทุนทั้งภาครัฐและเอกชนมีการลดลงอย่างต่อเนื่องเป็นผลให้การแข่งขันสูงขึ้นอย่างต่อเนื่อง ซึ่งมีผลต่อนโยบายและพฤติกรรมกรนำเสนอราคาของบริษัทฯ ซึ่งบริษัทฯ คาดว่าจะทำควบคู่กับการบริหารต้นทุนเพื่อคงความสามารถในการทำกำไรและแข่งขัน

1.5 ความเสี่ยงจากกระบวนการขนส่งสินค้า

บริษัทฯ มีความเสี่ยงจากการส่งสินค้าให้ทันเวลา ทั้งนี้ ปัญหาทางธรรมชาติ เช่น ฝนตกหนัก น้ำท่วม อาจทำให้การส่งสินค้าไปต่างจังหวัดล่าช้า ซึ่งทำให้ส่งผลกระทบต่อรายได้ และกระแสเงินสดของบริษัทฯ ตามมา อย่างไรก็ตาม สภาพปัญหาข้างต้นนั้น บริษัทฯ สามารถเจรจากับลูกค้าตามสภาพความเป็นจริงซึ่งเกิดธรรมชาติโดยไม่ก่อให้เกิดต้นทุนทางการเงินให้แก่บริษัทฯ ได้

2. ความเสี่ยงทางการเงิน

การเปลี่ยนแปลงของอัตราดอกเบี้ยอาจส่งผลกระทบต่อภาระต้นทุนทางการเงินของบริษัทฯ ดังนั้น บริษัทฯ จึงกำหนดนโยบายการบริหารความเสี่ยงดังกล่าว โดยจัดโครงสร้างทางการเงินที่เหมาะสมกับลักษณะของเงินทุน กล่าวคือ กระจายจ่ายต่างๆ ของการขยายโครงการ บริษัทฯ จะใช้แหล่งเงินทุนระยะยาว และบริษัทฯ จะใช้แหล่งเงินกู้ระยะสั้น ในกรณีเงินทุนหมุนเวียน

ณ สิ้นปี 2558 กลุ่มบริษัทฯ มีเงินกู้ยืมระยะสั้นทั้งสิ้นจากสถาบันการเงินและบุคคลหรือกิจการที่เกี่ยวข้องกัน 461.1 ล้านบาท และมีเงินกู้ยืมระยะยาวสุทธิ 189.8 ล้านบาท มียอดหนี้สินโดยรวมเพิ่มขึ้นจากปี 2557 เท่ากับ 95.66 ล้านบาท โดยสาเหตุเนื่องจากการที่บริษัทฯ มีการเปิดดำเนินงานในบริษัทย่อยแห่งใหม่ คือ บริษัท ซีซีพี เพ็ชรบูรณ์ จำกัด แต่บริษัทฯ ก็ยังมีผลกำไรจากการดำเนินการปกติ จึงทำให้อัตราหนี้สินต่อทุนของบริษัทฯ เพิ่มขึ้นเล็กน้อยมาอยู่ที่ 0.76 เท่า ในปี 2558 จากอัตราหนี้สินต่อทุนของบริษัท 0.73 เท่า ในปี 2557

3. ความเสี่ยงจากการถือครองหุ้นส่วนใหญ่โดยกลุ่มที่ปกรสุขเกษม

บริษัทฯ มีความเสี่ยงจากการถือหุ้นของกลุ่มที่ปกรสุขเกษมจำนวนมากกว่าร้อยละ 50% ซึ่งจะทำให้กลุ่มที่ปกรสุขเกษมสามารถควบคุมมติที่ประชุมผู้ถือหุ้นได้เกือบทั้งหมด ยกเว้นเรื่องกฎหมาย หรือข้อบังคับบริษัท ซึ่งกำหนดให้ต้องได้รับเสียง 3 ใน 4 ส่วน ของที่ประชุมผู้ถือหุ้น ดังนั้น ผู้ถือหุ้นรายอื่นจึงไม่อาจรวบรวมคะแนนเสียง เพื่อตรวจสอบและถ่วงดุลเรื่องที่ผู้ถือหุ้นใหญ่เสนอได้

อย่างไรก็ตาม บริษัทฯ ได้กำหนดนโยบายถ่วงดุลอำนาจโดยจัดตั้งให้มีคณะกรรมการตรวจสอบที่เป็นกรรมการอิสระ โดยคณะกรรมการชุดดังกล่าวจะต้องไม่มีส่วนได้ส่วนเสียต่อบริษัทฯ และเป็นผู้ดำเนินการตรวจสอบการดำเนินงาน รวมถึงมีอำนาจพิจารณาเรื่องต่างๆ ตามที่ได้กำหนดเพื่อผลประโยชน์ของผู้ถือหุ้นทุกคน

4. ทรัพย์สินที่ใช้ในการประกอบธุรกิจ**1. ลักษณะสำคัญของทรัพย์สินถาวรที่ใช้ในการประกอบธุรกิจ**

ตารางแสดงทรัพย์สินถาวรหลักที่บริษัทฯ และบริษัทย่อยใช้ในการประกอบธุรกิจ ณ วันที่ 31 ธันวาคม 2558

(หน่วย: ล้านบาท)

รายการ	บริษัทฯ	บจก. ชลบุรี กันยง	บจก. ตะวันออก การขนส่ง	บจก. ชลประทีป สินทรัพย์	บมจ. สมาร์ท คอนกรีต	บจก. ซีซีที เทว สโตนส์	รวม
- ที่ดิน อาคาร และส่วนปรับปรุง	324,102	88,715	5,116	311,634	239,124	84,542	1,053,233
- เครื่องจักร เครื่องมือ และอุปกรณ์	104,896	808	-	-	283,588	95,422	483,906
- เครื่องตกแต่ง และเครื่องใช้สำนักงาน	5,821	2,639	-	259	2,012	470	11,201
- ยานพาหนะ	121,339	9,752	157	-	22,026	2,890	156,164
- งานระหว่างก่อสร้าง	847	-	-	-	39	1,926	2,812
รวม	557,005	101,106	5,273	311,893	546,789	185,250	1,707,316

หมายเหตุ - หักค่าเสื่อมราคาสะสมแล้ว

ตารางแสดงลักษณะกรรมสิทธิ์โรงงานของบริษัทฯ

สินทรัพย์	ที่ตั้ง	พื้นที่	กรรมสิทธิ์	มูลค่าตามบัญชี (ล้านบาท)		ภาระผูกพัน
				ที่ดิน	อาคาร	
โรงงานบ้านบึง 1	113 ม.5 ต.หนองไผ่แก้ว อ.บ้านบึง จ. ชลบุรี	- ที่ดิน 2 แปลง - พื้นที่ 42-0-52 ไร่ - พื้นที่ 51-1-69 ไร่	บริษัท ชลประทีปสินทรัพย์ จำกัด	25.07	101.94	จดจำนองไว้กับสถาบัน การเงิน เพื่อเป็นหลัก ประกันเงินกู้
โรงงานบ้านบึง 2	309/10 ม.1 ต.หนองไผ่แก้ว อ.บ้านบึง จ. ชลบุรี	- ที่ดิน 1 แปลง รวมพื้นที่ 59-3-49 ไร่	บริษัทฯ	17.96	120.21	จดจำนองไว้กับสถาบัน การเงิน เพื่อเป็นหลัก ประกันเงินกู้
โรงงานบ้านบึง 3	113 ม.5 ต.หนองไผ่แก้ว อ.บ้านบึง จ. ชลบุรี	อยู่บนที่ดิน โรงงานบ้านบึง 1	บริษัท ชลประทีปสินทรัพย์ จำกัด	25.07	43.61	จดจำนองไว้กับสถาบัน การเงิน เพื่อเป็นหลัก ประกันเงินกู้
โรงงาน อิฐมวลเบา	11 ม. 9 บ้านบึง-แกลง ต.หนองอิฐ อ.บ้านบึง จ.ชลบุรี	- ที่ดิน 1 แปลง รวมพื้นที่ 49-3-24 ไร่	บริษัท สมาร์ทคอนกรีต จำกัด	30.061	209.06	จดจำนองไว้กับสถาบัน การเงิน เพื่อเป็นหลัก ประกันเงินกู้

สินทรัพย์	ที่ตั้ง	พื้นที่	กรรมสิทธิ์	มูลค่าตามบัญชี (ล้านบาท)		ภาระผูกพัน
				ที่ดิน	อาคาร	
ที่ดิน อ.พนัสนิคม	เลขที่ดิน 100 หน้าสำรวจ 1205 ต.บ่อแกวทอง อ.บ่อทอง(พนัสนิคม จ.ชลบุรี	- ที่ดิน 1 แปลง รวมพื้นที่ 180-1-98 4/10 ไร่	บริษัท สมาร์ทคอนกรีต จำกัด	79,398	-	-

หมายเหตุ - ข้อมูล ณ วันที่ 31 ธันวาคม 2558

ตารางแสดงลักษณะกรรมสิทธิ์โรงงานผลิตภัณฑ์คอนกรีตผสมเสร็จของบริษัทฯ

โรงงาน		สถานที่ตั้ง	ลักษณะกรรมสิทธิ์	ขนาดพื้นที่
1.	สาขาศรีราชา 1	113/5 ม.1 ต.ทุ่งสุขลา อ.ศรีราชา จ.ชลบุรี	สัญญาเช่า 3 ปี (1 ส.ค. 58 – 31 ก.ค. 61)	5-3-38 ไร่
2.	สาขาศรีราชา 2			5-3-75 ไร่ 4-1-42 ไร่
3.	สาขามบ่อวิน	ม.10 ต.เขาคันทรง อ.ศรีราชา จ.ชลบุรี	สัญญาเช่า 3 ปี (1 ม.ค. 59 – 31 ธ.ค 61)	6-2-15 ไร่
4.	สาขาพัทยา 1	52/21 ม.1 ต.นาจอมเทียน อ.สัตหีบ จ.ชลบุรี	สัญญาเช่า 3 ปี (1 ก.พ. 58 – 31 ม.ค. 61)	4 ไร่
5.	สาขาพัทยา 2		สัญญาเช่า 3 ปี (1 มิ.ย. 58 – 31 พ.ค. 61)	4 ไร่ 6 ไร่
6.	สาขาอ่างศิลา	1/49 ม. 5 ต. เสม็ด อ.เมือง จ.ชลบุรี	สัญญาเช่า 1 ปี (1 ส.ค. 58 – 31 ก.ค. 59)	8-7-26 ไร่ 1-0-36 ไร่ 3-3-30 ไร่ 5-3-5 ไร่ 0-0-55 ไร่
7.	สาขามบดาพุด1	269/32 ถ.สุขุมวิท ต.มบดาพุด อ.เมือง จ.ระยอง	สัญญาเช่า 6 เดือน (1 ก.ค. 58 – 31 ธ.ค. 58)	10 ไร่
8.	สาขามบดาพุด 2			
9.	สาขามบ้านบึง	113 หมู่ที่ 5 ต.หนองไผ่แก้ว อ.บ้านบึง จ.ชลบุรี	ตั้งอยู่ในที่ดินของโรงงานบ้านบึง1	
10.	สาขาเชิงรอก*	ถ. สาย 347 (แยก ม.ธรรมศาสตร์) ต. เชิงรอก อ.สามโคก จ.ปทุมธานี	เป็นสถานที่ของผู้ว่าจ้างการผลิต	
11.	สาขามทำนันทน์	ต.บ้านแขก ตลาดขวัญ (เมือง) อ.ตลาดขวัญ จ.นนทบุรี	เป็นสถานที่ของผู้ว่าจ้างการผลิต	
12.	สาขาลาดกระบัง 1	ถ.ร่วมเกล้า 1 แขวงคลอง 2 ดินนุ่น เขตลาดกระบัง กทม.	เป็นสถานที่ของผู้ว่าจ้างการผลิต	
13.	สาขาลาดกระบัง 2			
14.	สาขามพานทอง	334 ม. 3 ต.คลองตำหรุ อ.เมือง จ.ชลบุรี	สัญญาเช่า 3 ปี (1 ก.ย. 57 – 31 ส.ค. 60)	3 ไร่
15.	สาขาพระราม 9	809 ซ.พระรามเก่า 21 ถ.พระรามเก่า บางกะปิ กทม.	เป็นสถานที่ของผู้ว่าจ้างการผลิต	
16.	สาขา Segment 1	113 ม.5 ต.หนองไผ่แก้ว อ.บ้านบึง จ. ชลบุรี	ตั้งอยู่ในที่ดินของโรงงานบ้านบึง 1	
17.	สาขา Segment 2			

โรงงาน		สถานที่ตั้ง	ลักษณะกรรมสิทธิ์	ขนาดพื้นที่
18.	สาขาหนองขาม	706/16 ม.1 ต.หนองขาม อ.ศรีราชา จ.ชลบุรี	สัญญาเช่า 3 ปี (1 ก.ค. 57 – 30 มิ.ย. 60)	5-0-0 ไร่
19.	สาขาหนองข้างคอก	6/7 ม.7 ต.หนองข้างคอก อ.เมือง จ.ชลบุรี	สัญญาเช่า 3 ปี (1 มิ.ย. 2558 – 31 พ.ค. 2561)	7-2-0 ไร่
20.	สาขาพัทยา 3	40/2 ม.1 ต.หนองปรือ อ.บางละมุง จ.ชลบุรี	บริษัทฯ	8-3-07 ไร่
21.	สาขารัตนาธิเบศร์ 1	60/53 ม.1 ต.บางรักพัฒนา อ.บางบัวทอง จ.นนทบุรี	สัญญาเช่า 3 ปี (1 ม.ค 56-31 ธ.ค.58)	6-0-0 ไร่
22.	สาขารัตนาธิเบศร์ 2			
23.	สาขามายางพร	172 ม.3 ต.มายางพร อ.ปลวกแดง จ.ระยอง	สัญญาเช่า 12 ปี (1 ก.พ. 51-31 ม.ค. 63)	5-0-0 ไร่
24.	สาขามตะ(อ้อมแก้ว)	145 ม. 3 ต.มาบโป่ง อ.พานทอง จ.ชลบุรี	สัญญาเช่า 12 ปี (1 ก.ค 2556-1 มิ.ย 2568)	5-0-0 ไร่
25.	สาขานิคมพัฒนา	164/1 ม.1 ต.มะขามคู่ อ.นิคมพัฒนา จ.ระยอง	บริษัทฯ	24-0-68 ไร่

หมายเหตุ - ข้อมูล ณ วันที่ 31 ธันวาคม 2558

5. ข้อพิพาททางกฎหมาย

-ไม่มี-

6. ข้อมูลทั่วไปและข้อมูลสำคัญอื่น

ชื่อบริษัท	:	บริษัท ผลิตภัณฑ์คอนกรีตชลบุรี จำกัด (มหาชน)
ประเภทธุรกิจ	:	<p>ประกอบธุรกิจผลิตและจำหน่ายผลิตภัณฑ์คอนกรีตทุกประเภท ภายใต้ชื่อ “CCP” ประกอบด้วย 3 ผลิตภัณฑ์หลัก ได้แก่ คอนกรีตผสมเสร็จ คอนกรีตสำเร็จรูปสำหรับงานโครงสร้างงานระบบ และ คอนกรีตสำเร็จรูปสำหรับงานตกแต่ง</p> <p>นอกจากนี้ บริษัทฯ มีบริษัทย่อย 5 แห่ง ซึ่งประกอบธุรกิจเกี่ยวเนื่องที่ช่วยสนับสนุนศักยภาพในการดำเนินงานของทั้งบริษัทฯ และบริษัทย่อย ได้แก่</p> <ul style="list-style-type: none"> - บริษัท ชลบุรีกันยง จำกัด ประกอบธุรกิจร้านจำหน่ายวัสดุก่อสร้างในรูปแบบร้านค้าปลีกสมัยใหม่ ภายใต้ชื่อ “กันยงโฮมสโตร์” - บริษัท สมาร์ทคอนกรีต จำกัด (มหาชน) ประกอบธุรกิจผลิตและจำหน่ายอิฐมวลเบา ภายใต้ชื่อ “สมาร์ท บล็อกเย็น” - บริษัท ตะวันออกการขนส่ง จำกัด ประกอบธุรกิจให้เช่ายานพาหนะแก่บริษัทในเครือ - บริษัท ชลประทีปสินทรัพย์ จำกัด ประกอบธุรกิจให้เช่าทรัพย์สินแก่บริษัทในเครือ - บริษัท ซีซีพี เพ็ทส์ไดเนติกส์ จำกัด ประกอบธุรกิจผลิตและจำหน่ายผลิตภัณฑ์คอนกรีต
ที่ตั้งสำนักงานใหญ่	:	39/1 หมู่ที่ 1 ถนนสุขุมวิท ตำบลห้วยกะปิ อำเภอเมือง จังหวัดชลบุรี 20000
บริษัทมหาชนจำกัด	:	ทะเบียนเลขที่ 0107546000261 (เดิมเลขที่ 40854600027)
โทรศัพท์	:	0-3826-5400-99 ต่อ 440-2
โทรสาร	:	0-3828-2834
Web Page Address	:	www.ccp.co.th
จำนวนทุนจดทะเบียน	:	692,011,730.50 บาท
จำนวนทุนที่เรียกชำระแล้ว	:	655,073,101.25 บาท (ณ วันที่ 31 ธันวาคม 2558)
จำนวนหุ้นสามัญ	:	2,620,292.405 หุ้น
มูลค่าต่อหุ้นที่ตราไว้	:	0.25 บาท
นายทะเบียนหลักทรัพย์	:	<p>บริษัท ศูนย์รับฝากหลักทรัพย์ (ประเทศไทย) จำกัด</p> <p>อาคารตลาดหลักทรัพย์แห่งประเทศไทย</p> <p>เลขที่ 93 ถนนรัชดาภิเษก แขวงดินแดง เขตดินแดง กทม. 10400</p> <p>โทรศัพท์ 0-2009-9379</p>
ผู้สอบบัญชี	:	<p>บริษัท เอ็ม อาร์ แอนด์ แอสโซซิเอท จำกัด</p> <p>ห้อง 705-706 อาคารเจ้าพระยาทาวเวอร์ 89 ซอยวัดสวนพลู ถนนเจริญกรุง เขตบางรัก กทม.10110</p> <p>โทรศัพท์ 0-2630-7500 โทรสาร 0-2630-7506</p>
ผู้ตรวจสอบภายใน	:	<p>บริษัท สมาร์ท คอนซัลติ้ง แอนด์ เซอร์วิสเชส จำกัด</p> <p>เลขที่ 31/93 หมู่บ้านสินธานีแกรนด์วิลล์ ถ.รังสิต-นครนายก ด.รังสิต อ.ธัญบุรี จ.ปทุมธานี 12110</p> <p>โทรศัพท์ 0-2904-1474</p>
บริษัทที่ถือหุ้นเกินกว่า 10%	:	<p>บริษัท ชลบุรีอินเตอร์ จำกัด ประกอบธุรกิจโรงแรม</p> <p>โดยบริษัทฯ ถือหุ้นทางอ้อมผ่าน บจก.ชลประทีปสินทรัพย์ ในสัดส่วนร้อยละ 45.50</p>