

ส่วนที่ 1

การประกอบธุรกิจ

1. นโยบายและภาพรวมการประกอบธุรกิจ

1.1 วัตถุประสงค์ในการดำเนินงานของบริษัท

บริษัท ยูนิวานิชน้ำมันปาล์ม จำกัด (มหาชน) เป็นบริษัทที่ประกอบธุรกิจหลักคือ สกัดน้ำมันปาล์มดิบ และน้ำมันเมล็ดในปาล์มดิบ เพื่อจัดจำหน่ายให้แก่โรงกลั่นน้ำมันปาล์มทั้งในประเทศและต่างประเทศ โดยมีผลิตภัณฑ์พลอยได้เพื่อการจำหน่ายคือ เมล็ดในปาล์ม กากเมล็ดในปาล์มและกะลาปาล์ม บริษัทมีส่วนปาล์มเป็นของตนเองให้ผลผลิตผลปาล์มสดเฉลี่ยประมาณร้อยละ 12.8 ของผลปาล์มสดทั้งหมดที่รับเข้าผลิตในโรงงานในประเทศไทยระหว่างปี 2555 – 2559 นอกจากธุรกิจหลักแล้ว บริษัทยังผลิต เมล็ดพันธุ์และต้นกล้าพันธุ์ปาล์มน้ำมันถูกผสมจำหน่ายให้แก่เกษตรกรทั้งในประเทศและต่างประเทศและโรงผลิตกระแสไฟฟ้าจาก ก๊าซชีวภาพ เพื่อจำหน่ายกระแสไฟฟ้าให้กับการไฟฟ้าส่วนภูมิภาค

1.2 การเปลี่ยนแปลงและพัฒนาการที่สำคัญ

ปี 2553

- | | |
|---------|---|
| มกราคม | • การขยายกำลังการผลิตไฟฟ้าจากก๊าซชีวภาพที่โรงงานสาขาปลายพระยาจาก 2 เมกะวัตต์ เป็น 3 เมกะวัตต์ ได้ดำเนินการเสร็จสมบูรณ์ และสามารถจำหน่ายไฟฟ้าให้กับการไฟฟ้าส่วนภูมิภาคได้ในเดือนมกราคม |
| มีนาคม | • เริ่มงานก่อสร้างขยายห้องทดลองเพาะเลี้ยงเนื้อเยื่อเพื่อรองรับการผลิตต้นกล้าปาล์มน้ำมันจากการเพาะเนื้อเยื่อเพื่อการค้า |
| สิงหาคม | • เริ่มจำหน่ายต้นกล้าจากแปลงเพาะกล้าปาล์มแห่งใหม่ที่ อำเภอลำทะเมนชัย จังหวัดนครราชสีมา |

ปี 2554

- | | |
|------------|--|
| กุมภาพันธ์ | • การก่อสร้างขยายห้องทดลองเพาะเลี้ยงเนื้อเยื่อได้ดำเนินการเสร็จสมบูรณ์ |
| กุมภาพันธ์ | • บริษัทได้รับรายได้จากการจำหน่ายใบหั่นอากาศ (CERs) ภายใต้โครงการกลไกการพัฒนาที่สะอาดของสหประชาชาติเพื่อลดก๊าซเรือนกระจกเป็นครั้งแรก |
| ธันวาคม | • เริ่มโครงการปรับปรุงประสิทธิภาพโรงงานสยาม
• บริษัทเริ่มดำเนินการจัดซื้อที่ดินในจังหวัดพัทลุง ตามแผนระยะยาวของบริษัท |

ปี 2555

- | | |
|------------|--|
| กุมภาพันธ์ | • โครงการปรับปรุงประสิทธิภาพของโรงงานสยามเสร็จสมบูรณ์และเริ่มกระบวนการผลิต |
| พฤศจิกายน | • เริ่มเปิดจุดรับซื้อผลปาล์มสดแห่งใหม่ที่อำเภอลำทะเมนชัย จังหวัดนครราชสีมา |

ปี 2556

- พฤษภาคม
- สวนปาล์มน้ำมันและโรงงานสกัดน้ำมันปาล์มของบริษัทได้รับการรับรองมาตรฐาน Roundtable on Sustainable Palm Oil (RSPO) และบริษัทได้ส่งออกน้ำมันภายใต้มาตรฐาน RSPO ไปยังตลาดยุโรปเป็นครั้งแรกของประเทศไทยในเดือน กรกฎาคม 2556
 - บริษัทได้จดทะเบียนจัดตั้งบริษัทย่อยชื่อว่า Univanich Agribusiness Corporation (UAC) ที่ประเทศฟิลิปปินส์ ซึ่งมีทุนจดทะเบียน 9 ล้านเปโซ หรือเทียบเท่า 6.48 ล้านบาท
- กรกฎาคม
- UAC ซึ่งเป็นบริษัทย่อย กับ Carmen Palm Oil Mill and Development Corporation ได้จดทะเบียนจัดตั้งบริษัทร่วมทุนในประเทศฟิลิปปินส์ชื่อบริษัท Univanich Carmen Palm Oil Corporation (UCPOC) ซึ่งมีทุนจดทะเบียนจำนวน 410 ล้านเปโซ เพื่อสร้างโรงงานสกัดน้ำมันปาล์มในจังหวัดนอร์ธโคตาบาโต โดยบริษัท UAC ถือหุ้นสัดส่วนร้อยละ 51 ในบริษัทร่วมทุนดังกล่าว

ปี 2557

- กรกฎาคม
- โรงงานของบริษัทย่อยในประเทศฟิลิปปินส์ (บริษัท Univanich Carmen Palm Oil Corporation) ได้เริ่มสกัดน้ำมันปาล์มเป็นครั้งแรก และเริ่มมีรายได้ในเดือน กันยายน 2557

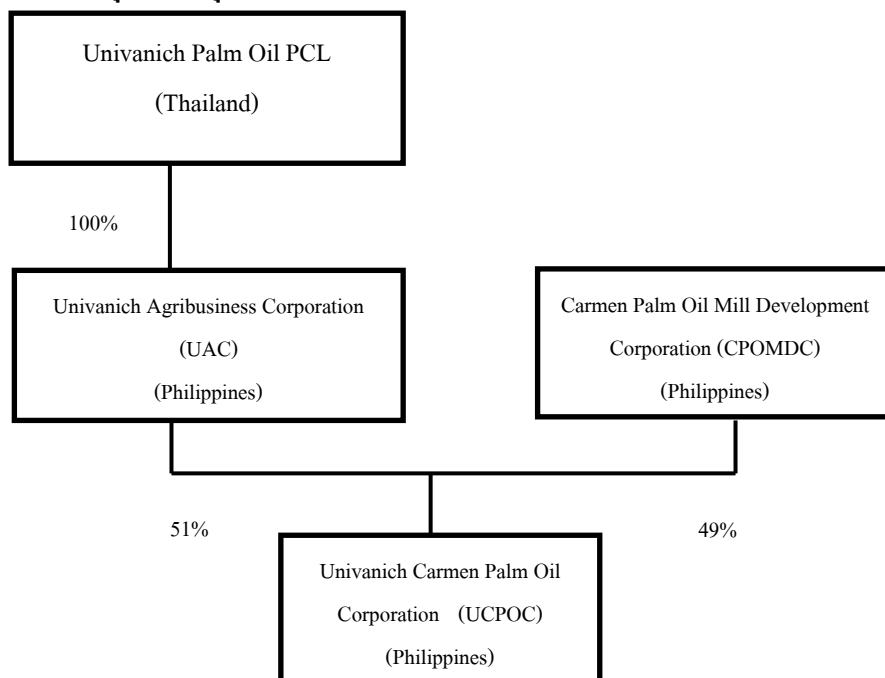
ปี 2558

- มิถุนายน
- บริษัทเริ่มก่อสร้างถังเก็บน้ำมันขนาด 2,000 ตันจำนวน 2 ถังที่ท่าเรือเจียรวานิช จังหวัดกระบี่ เพื่อขยายธุรกิจส่งออกน้ำมันปาล์ม

ปี 2559

- มีนาคม
- บริษัทเริ่มทำการปรับพื้นที่เพื่อการก่อสร้างโรงงานแห่งใหม่ที่จังหวัดพัทลุง
- กันยายน
- บริษัทลงนามในสัญญากับผู้รับเหมาหลักเพื่อก่อสร้างโรงงานแห่งใหม่ที่อำเภอป่าบอน จังหวัดพัทลุง โดยมีกำลังการผลิต 30 ตันผลปาล์มสดต่อชั่วโมง

1.3 โครงสร้างการถือหุ้นของกลุ่มบริษัท



2. ลักษณะการประกอบธุรกิจ

โครงสร้างรายได้

หน่วย : ล้านบาท

	ดำเนินการโดย	%การถือหุ้น ของบริษัท	ปี 2557		ปี 2558		ปี 2559	
			ล้านบาท	ร้อยละ	ล้านบาท	ร้อยละ	ล้านบาท	ร้อยละ
1. รายได้จากการขาย								
ขายในประเทศไทย								
น้ำมันปาล์มดิบ	UVAN		2,046.28	34.99	2,685.04	66.49	2,690.29	68.93
น้ำมันเมล็ดในปาล์มดิบ	UVAN		48.96	0.84	205.91	5.10	227.81	5.84
ผลิตภัณฑ์อื่นๆ	UVAN		343.24	5.87	389.32	9.64	403.21	10.33
รวมขายในประเทศไทย			2,438.48	41.70	3,280.27	81.23	3,321.31	85.10
ขายในต่างประเทศ								
น้ำมันปาล์มดิบ	UVAN		2,181.11	37.29	-	-	-	-
	UCPOC	51%	58.24	1.00	237.23	5.87	130.86	3.35
น้ำมันเมล็ดในปาล์มดิบ	UVAN		973.27	16.64	413.17	10.23	343.51	8.80
ผลิตภัณฑ์อื่นๆ	UVAN		48.71	0.83	39.18	0.97	56.63	1.45
	UCPOC	51%	1.53	0.03	18.60	0.46	13.55	0.35
รวมขายในต่างประเทศ			3,262.86	55.79	708.18	17.54	544.55	13.95
รวมรายได้จากการขาย								
น้ำมันปาล์มดิบ			4,285.63	73.28	2,922.27	72.36	2,821.15	72.29
น้ำมันเมล็ดในปาล์มดิบ			1,022.23	17.48	619.08	15.33	571.32	14.64
ผลิตภัณฑ์อื่นๆ			393.48	6.73	447.10	11.07	473.39	12.13
รวมรายได้จากการขาย			5,701.34	97.49	3,988.45	98.76	3,865.86	99.06
2. รายได้อื่น**			146.93	2.51	49.89	1.24	36.83	0.94
รวมรายได้			5,848.27	100.00	4,038.34	100.00	3,902.69	100.00

**รายได้อื่น เช่น รายได้จากกำไรที่ได้จากการขายสินทรัพย์ถาวร ดอกเบี้ยรับจากธนาคาร กำไรจากอัตราแลกเปลี่ยน เป็นต้น

รายได้จากน้ำมันปาล์มดิบคิดเป็นสัดส่วนทั้งหมดร้อยละ 72.36 และ 72.29 ของรายได้รวมในปี 2558 และปี 2559 ตามลำดับ สำหรับปี 2559 บริษัทจำหน่ายน้ำมันปาล์มดิบภายในประเทศทั้งหมด และบริษัทย่อยในประเทศฟิลิปปินส์จำหน่ายน้ำมันปาล์มดิบจำนวน 130.86 ล้านบาท

รายได้จากน้ำมันเมล็ดในปาล์มดิบคิดเป็นสัดส่วนทั้งหมดร้อยละ 15.33 และ 14.64 ของรายได้รวมในปี 2558 และปี 2559 ตามลำดับ สำหรับปี 2559 บริษัทมีสัดส่วนรายได้จากการจำหน่ายภายในประเทศและรายได้จากการส่งออกของน้ำมันเมล็ดในปาล์มดิบ เท่ากับ ร้อยละ 39.87 : 60.13

2.1 ลักษณะของผลิตภัณฑ์

2.1.1 น้ำมันปาล์มดิบ (Crude Palm Oil)

บริษัทจะรับซื้อผลปาล์มสดจากบุคคลภายนอกและมีผลปาล์มสดจากสวนของบริษัทเองนำมาผ่านกระบวนการผลิต เพื่อสกัดเป็นน้ำมันปาล์มดิบ น้ำมันปาล์มดิบที่ได้จากการบีบเนื้อปาล์มจะมีลักษณะเป็นของเหลวสีน้ำตาลแดง บริษัทจะจัดเก็บน้ำมันปาล์มดิบที่ได้จากการผลิตไว้ในถังเก็บขนาดใหญ่ของบริษัทก่อนที่จะจำหน่ายต่อไปยังโรงงานกลั่นน้ำมันปาล์มดิบในประเทศหรือจำหน่ายไปต่างประเทศ

น้ำมันปาล์มดิบที่บริษัทจำหน่ายให้แก่โรงงานกลั่นน้ำมันปาล์มดิบต่าง ๆ ในประเทศไทยส่วนใหญ่จะนำไปใช้ในอุตสาหกรรมอาหาร เช่น นำไปทำเป็นน้ำมันพืชบรรจุขวด และน้ำมันพืชบรรจุปี๊บ และอุตสาหกรรมไบโอดีเซล

สำหรับลูกค้าในต่างประเทศนั้นส่วนใหญ่จะนำน้ำมันปาล์มดิบที่บริษัทจำหน่ายให้ไปใช้ในอุตสาหกรรมอาหารประเภทน้ำมันพืชและอุตสาหกรรมไบโอดีเซล

2.1.2 น้ำมันเมล็ดในปาล์มดิบ (Crude Palm Kernel Oil)

ภายหลังจากการสกัดน้ำมันปาล์มดิบจากเนื้อปาล์ม จะได้เมล็ดในปาล์ม(Palm Kernel) ซึ่งจะนำไปผ่านกระบวนการผลิตเพื่อสกัดเป็นน้ำมันเมล็ดในปาล์มดิบ โดยน้ำมันเมล็ดในปาล์มดิบที่ได้จะมีลักษณะเป็นของเหลวสีคล้ายน้ำมันพืชสำหรับรับประทานและบริษัทจะจัดเก็บน้ำมันเมล็ดในปาล์มดิบที่ได้จากการผลิตไว้ในถังเก็บของบริษัท ก่อนที่จะจำหน่ายต่อไปยังโรงงานกลั่นน้ำมันเมล็ดในปาล์มดิบหรือจำหน่ายไปต่างประเทศ

น้ำมันเมล็ดในปาล์มดิบที่บริษัทจำหน่ายให้แก่โรงงานกลั่นน้ำมันเมล็ดในปาล์มดิบในประเทศไทยส่วนใหญ่จะนำไปใช้ทดแทนน้ำมันมะพร้าวที่ใช้ในอุตสาหกรรมอาหาร เช่น บิสกิต ครีมเทียม ไอศกรีม แยมพุดและเครื่องสำอาง เนื่องจากน้ำมันเมล็ดในปาล์มดิบจะมีคุณสมบัติคล้ายกับน้ำมันมะพร้าวและสามารถใช้ทดแทนกันได้

สำหรับลูกค้าในต่างประเทศนั้นส่วนใหญ่จะนำน้ำมันเมล็ดในปาล์มดิบที่บริษัทจำหน่ายให้ไปใช้ในอุตสาหกรรม โอลีโอเคมี เช่น การผลิตกรดไขมันและเมทิลเอสเทอร์ซึ่งสามารถนำไปใช้ในอุตสาหกรรมหลายๆ ชนิด

ผลิตภัณฑ์พลอยได้ : ผลิตภัณฑ์พลอยได้ของบริษัทคือ เมล็ดในปาล์ม กากเมล็ดในปาล์ม และกะลาปาล์ม

บริษัทมีผลิตภัณฑ์พลอยได้อื่นๆ จากการผลิต ได้แก่ เมล็ดในปาล์ม (Palm Kernel) กากเมล็ดในปาล์ม (Palm Kernel Cake) และกะลาปาล์ม(Shell) ในกระบวนการผลิตน้ำมันปาล์มดิบจะได้เมล็ดในปาล์มเป็นผลิตภัณฑ์พลอยได้ก่อน จากนั้นบริษัทจึงนำเมล็ดในปาล์มดังกล่าวไปสกัดต่อเพื่อให้ได้น้ำมันเมล็ดในปาล์มดิบ อย่างไรก็ตามบริษัทมีการจำหน่ายเมล็ดในปาล์มให้แก่โรงงานสกัดน้ำมันเมล็ดในปาล์มดิบอื่น ๆ หากมีเมล็ดในปาล์มมากเกินไปกำลังการผลิตของบริษัท สำหรับกากเมล็ดในปาล์มที่ได้ภายหลังจากการบีบน้ำมันเมล็ดในปาล์มดิบ บริษัทจะจำหน่ายให้แก่ผู้ผลิตอาหารสัตว์ต่อไป

ผลิตภัณฑ์อื่นๆ : ผลิตภัณฑ์อื่นของบริษัทคือ

1) เมล็ดพันธุ์ปาล์มและต้นกล้าปาล์ม

บริษัทมีหน่วยงานวิจัยและพัฒนาที่มุ่งเน้นในการพัฒนาสายพันธุ์ปาล์มน้ำมัน บริษัทได้พัฒนาสายพันธุ์ปาล์มน้ำมันเพื่อใช้ปลูกทดแทนในสวนของบริษัทและจำหน่ายให้แก่เกษตรกรที่สนใจทั่วประเทศ โดยบริษัทจำหน่ายทั้งเมล็ดพันธุ์ปาล์ม (Palm Seeds) และต้นกล้าปาล์ม (Palm Seedlings) ซึ่งปาล์มน้ำมันพันธุ์ยูนิวานิชเป็นพันธุ์ปาล์มน้ำมันที่ผลิตโดยคนไทยเป็นรายแรก มีคุณสมบัติคือ เป็นสายพันธุ์ที่เหมาะสมในภูมิอากาศของไทย ให้ผลผลิตผลปาล์มสดต่อไร่และอัตราการให้น้ำมันจากทะลายที่ดี

2) กระแสไฟฟ้าจากก๊าซชีวภาพ

บริษัทมีโรงผลิตกระแสไฟฟ้าจากก๊าซชีวภาพที่โรงงานสยาม โรงงานลำทับ และโรงงานไทยอุตสาหกรรม

สิทธิพิเศษจากการส่งเสริมการลงทุน

เมื่อวันที่ 16 ตุลาคม พ.ศ. 2539 บริษัทได้รับการอนุมัติให้ได้รับสิทธิประโยชน์จากการส่งเสริมการลงทุนจากคณะกรรมการส่งเสริมการลงทุนในการสกัดน้ำมันปาล์มจากพืชตามบัตรส่งเสริมการลงทุนเลขที่ 1062/2540 สิทธิพิเศษที่สำคัญ ได้แก่การได้รับยกเว้นการเสียอากรขาเข้าสำหรับเครื่องจักร การได้รับยกเว้นภาษีเงินได้นิติบุคคลสำหรับกำไรสุทธิที่ได้จากการประกอบกิจการที่ได้รับการส่งเสริมเป็นระยะเวลา 8 ปีนับแต่วันที่เริ่มมีรายได้จากการประกอบกิจการ (วันที่ 5 กันยายน พ.ศ. 2540) ซึ่งครบกำหนดเมื่อวันที่ 4 กันยายน พ.ศ. 2548 และการได้รับยกเว้นภาษีเงินได้นิติบุคคลในอัตราร้อยละ 50 ของอัตรากำหนดปกติเป็นระยะเวลาอีก 5 ปี นับจากที่พ้นกำหนดระยะเวลาแรก ซึ่งครบกำหนดเมื่อวันที่ 4 กันยายน พ.ศ. 2553

เมื่อวันที่ 29 กันยายน พ.ศ. 2542 บริษัทได้รับการอนุมัติให้ได้รับสิทธิประโยชน์จากการได้รับการส่งเสริมการลงทุนจากคณะกรรมการส่งเสริมการลงทุนเพิ่มเติมสำหรับการเพิ่มกำลังการผลิตการสกัดน้ำมันปาล์มจากพืชตามบัตรส่งเสริมการลงทุน เลขที่ 1562/2542 สิทธิพิเศษที่สำคัญ ได้แก่ การได้รับยกเว้นการเสียอากรขาเข้าสำหรับเครื่องจักร การได้รับยกเว้นภาษีเงินได้นิติบุคคลสำหรับกำไรสุทธิที่ได้จากการประกอบกิจการที่ได้รับการส่งเสริมเป็นระยะเวลา 8 ปีนับแต่วันที่เริ่มมีรายได้จากการประกอบกิจการ (วันที่ 1 พฤศจิกายน พ.ศ. 2543) ซึ่งครบกำหนดเมื่อวันที่ 31 ตุลาคม พ.ศ. 2551 และการได้รับยกเว้นภาษีเงินได้นิติบุคคลในอัตราร้อยละ 50 ของอัตรากำหนดปกติเป็นระยะเวลาอีก 5 ปี นับจากที่พ้นกำหนดระยะเวลาแรก ซึ่งครบกำหนดในวันที่ 31 ตุลาคม พ.ศ. 2556

เมื่อวันที่ 7 กันยายน พ.ศ. 2543 บริษัทได้รับการอนุมัติให้ได้รับสิทธิประโยชน์จากการส่งเสริมการลงทุนจากคณะกรรมการส่งเสริมการลงทุนสำหรับการสกัดน้ำมันปาล์มจากพืช ตามบัตรส่งเสริมการลงทุน เลขที่ 1090/2544 สิทธิพิเศษที่สำคัญ ได้แก่ การได้รับยกเว้นการเสียอากรขาเข้าสำหรับเครื่องจักร การได้รับยกเว้นภาษีเงินได้นิติบุคคลสำหรับกำไรสุทธิที่ได้จากการประกอบกิจการที่ได้รับการส่งเสริมเป็นระยะเวลา 8 ปี นับแต่วันที่เริ่มมีรายได้จากการประกอบกิจการ (วันที่ 14 ตุลาคม พ.ศ. 2547) และการได้รับยกเว้นภาษีเงินได้นิติบุคคลในอัตราร้อยละ 50 ของอัตรากำหนดปกติเป็นระยะเวลาอีก 5 ปี นับจากที่พ้นกำหนดระยะเวลาแรก

เมื่อวันที่ 15 ธันวาคม พ.ศ. 2548 บริษัทได้รับการอนุมัติให้ได้รับสิทธิประโยชน์จากการส่งเสริมการลงทุนจากคณะกรรมการส่งเสริมการลงทุนสำหรับการผลิตเมล็ดพันธุ์ปาล์มและต้นกล้าปาล์ม ตามบัตรส่งเสริมการลงทุน เลขที่ 1280(2)/2549 สิทธิพิเศษที่สำคัญ ได้แก่ การได้รับยกเว้นการเสียอากรขาเข้าสำหรับเครื่องจักร การได้รับยกเว้นภาษีเงินได้นิติบุคคลสำหรับกำไรสุทธิที่ได้จากการประกอบกิจการที่ได้รับการส่งเสริมรวมกันไม่เกินร้อยละ 100 ของเงินลงทุน ไม่รวมค่าที่ดินและทุนหมุนเวียนมีกำหนดเวลา 8 ปี นับแต่วันที่เริ่มมีรายได้จากการประกอบกิจการ (วันที่ 4 มกราคม พ.ศ. 2550)

เมื่อวันที่ 12 มีนาคม พ.ศ. 2550 บริษัทได้รับการอนุมัติให้ได้รับสิทธิประโยชน์จากการส่งเสริมการลงทุนจากคณะกรรมการส่งเสริมการลงทุนสำหรับการผลิตไฟฟ้าจากก๊าซชีวภาพที่สาขาลำทับและที่สาขาอ่าวลึกตามบัตรส่งเสริมการลงทุนเลขที่ 1487(9)/2550 และ 1488(9)/2550 ตามลำดับ สิทธิพิเศษที่สำคัญ ได้แก่การได้รับยกเว้นการเสียอากรขาเข้าสำหรับเครื่องจักร การได้รับยกเว้นภาษีเงินได้นิติบุคคลสำหรับกำไรสุทธิที่ได้จากการประกอบกิจการที่ได้รับการส่งเสริมเป็นระยะเวลา 8 ปี นับแต่วันที่เริ่มมีรายได้จากการประกอบกิจการ (วันที่ 20 มิถุนายน พ.ศ. 2551)

เมื่อวันที่ 12 พฤษภาคม พ.ศ. 2551 บริษัทได้รับการอนุมัติให้ได้รับสิทธิประโยชน์จากการส่งเสริมการลงทุนจากคณะกรรมการส่งเสริมการลงทุนสำหรับการผลิตไฟฟ้าจากก๊าซชีวภาพที่สาขาปลายพระยา ตามบัตรส่งเสริมการลงทุนเลขที่ 1947(9)/2551 สิทธิพิเศษที่สำคัญ ได้แก่ การได้รับยกเว้นการเสียอากรขาเข้าสำหรับเครื่องจักร การได้รับยกเว้นภาษีเงินได้นิติบุคคลสำหรับกำไรสุทธิที่ได้จากการประกอบกิจการที่ได้รับการส่งเสริมเป็นระยะเวลา 8 ปี นับแต่วันที่เริ่มมีรายได้จากการประกอบกิจการ (วันที่ 18 สิงหาคม พ.ศ. 2552)

เมื่อวันที่ 2 มีนาคม พ.ศ. 2552 บริษัทได้รับการอนุมัติให้ได้รับสิทธิประโยชน์จากการส่งเสริมการลงทุนจากคณะกรรมการส่งเสริมการลงทุนสำหรับการผลิตไฟฟ้าจากก๊าซชีวภาพส่วนเพิ่มที่สาขาลำทับ ตามบัตรส่งเสริมการลงทุนเลขที่ 1395(1)/2552 สิทธิพิเศษที่สำคัญได้แก่ การได้รับยกเว้นการเสียอากรขาเข้าสำหรับเครื่องจักร การได้รับยกเว้นภาษีเงินได้นิติบุคคลสำหรับกำไรสุทธิที่ได้จากการประกอบกิจการที่ได้รับการส่งเสริมเป็นระยะเวลา 8 ปี นับแต่วันที่เริ่มมีรายได้จากการประกอบกิจการ (วันที่ 9 พฤศจิกายน พ.ศ. 2552) และการได้รับยกเว้นภาษีเงินได้นิติบุคคลในอัตราร้อยละ 50 ของอัตรากำหนดเป็นระยะเวลาอีก 5 ปี นับจากที่พ้นกำหนดระยะเวลาแรก

เมื่อวันที่ 2 มีนาคม พ.ศ. 2552 บริษัทได้รับการอนุมัติให้ได้รับสิทธิประโยชน์จากการส่งเสริมการลงทุนจากคณะกรรมการส่งเสริมการลงทุนสำหรับการผลิตไฟฟ้าจากก๊าซชีวภาพส่วนเพิ่มที่สาขาลาพพะยา ตามบัตรส่งเสริมการลงทุนเลขที่ 1584(1)/2552 สิทธิพิเศษที่สำคัญได้แก่ การได้รับยกเว้นการเสียอากรขาเข้าสำหรับเครื่องจักร การได้รับยกเว้นภาษีเงินได้นิติบุคคลสำหรับกำไรสุทธิที่ได้จากการประกอบกิจการที่ได้รับการส่งเสริมเป็นระยะเวลา 8 ปี นับแต่วันที่เริ่มมีรายได้จากการประกอบกิจการ (วันที่ 26 มกราคม พ.ศ. 2553) และการได้รับยกเว้นภาษีเงินได้นิติบุคคลในอัตราร้อยละ 50 ของอัตรากำหนดเป็นระยะเวลาอีก 5 ปี นับจากที่พ้นกำหนดระยะเวลาแรก

เมื่อวันที่ 28 ธันวาคม พ.ศ. 2552 บริษัทได้รับการอนุมัติให้ได้รับสิทธิประโยชน์จากการส่งเสริมการลงทุนจากคณะกรรมการส่งเสริมการลงทุนสำหรับการผลิตเมล็ดพันธุ์ปาล์มและต้นกล้าปาล์ม ตามบัตรส่งเสริมการลงทุนเลขที่ 1209(2)/2553 สิทธิพิเศษที่สำคัญได้แก่ การได้รับยกเว้นการเสียอากรขาเข้าสำหรับเครื่องจักร การได้รับยกเว้นภาษีเงินได้นิติบุคคลสำหรับกำไรสุทธิที่ได้จากการประกอบกิจการที่ได้รับการส่งเสริมรวมกันไม่เกินร้อยละ 100 ของเงินลงทุน ไม่รวมค่าที่ดินและทุนหมุนเวียนมีกำหนดเวลา 8 ปี นับแต่วันที่เริ่มมีรายได้จากการประกอบกิจการ (วันที่ 2 สิงหาคม พ.ศ. 2553)

เมื่อวันที่ 5 มีนาคม พ.ศ. 2555 บริษัทได้รับการอนุมัติให้ได้รับสิทธิประโยชน์จากการส่งเสริมการลงทุนจากคณะกรรมการส่งเสริมการลงทุนสำหรับการผลิตน้ำมันปาล์มดิบ และเมล็ดในปาล์มอบแห้ง ตามบัตรส่งเสริมการลงทุนเลขที่ 1564(2)/2555 สิทธิพิเศษที่สำคัญได้แก่ การได้รับยกเว้นการเสียอากรขาเข้าสำหรับเครื่องจักร การได้รับยกเว้นภาษีเงินได้นิติบุคคลสำหรับกำไรสุทธิที่ได้จากการประกอบกิจการที่ได้รับการส่งเสริมรวมกันไม่เกินร้อยละ 100 ของเงินลงทุน ไม่รวมค่าที่ดินและทุนหมุนเวียนมีกำหนดเวลา 8 ปี นับแต่วันที่เริ่มมีรายได้จากการประกอบกิจการ (วันที่ 3 มีนาคม พ.ศ. 2555)

เมื่อวันที่ 27 พฤษภาคม พ.ศ. 2558 บริษัทได้รับการอนุมัติให้ได้รับสิทธิประโยชน์จากการส่งเสริมการลงทุนจากคณะกรรมการส่งเสริมการลงทุนสำหรับการผลิตน้ำมันปาล์มดิบ และเมล็ดในปาล์มอบแห้ง ตามบัตรส่งเสริมการลงทุนเลขที่ 1683(2)/2558 สิทธิพิเศษที่สำคัญได้แก่ การได้รับยกเว้นการเสียอากรขาเข้าสำหรับเครื่องจักร การได้รับยกเว้นภาษีเงินได้นิติบุคคลสำหรับกำไรสุทธิที่ได้จากการประกอบกิจการที่ได้รับการส่งเสริมรวมกันไม่เกินร้อยละ 100 ของเงินลงทุน ไม่รวมค่าที่ดินและทุนหมุนเวียนมีกำหนดเวลา 8 ปี นับแต่วันที่เริ่มมีรายได้จากการประกอบกิจการ ทั้งนี้บริษัทยังไม่มีรายได้จากการประกอบกิจการตามบัตรส่งเสริมนี้ในปี

2.2 การตลาดและการแข่งขัน

2.2.1 การตลาด

(ก) กลยุทธ์ในการแข่งขัน

บริษัทมีกลยุทธ์ในการแข่งขันดังต่อไปนี้

1. เพิ่มปริมาณการผลิตเพื่อให้เกิดการประหยัดจากขนาดของการผลิต (Economy of Scale) และปรับปรุง

ประสิทธิภาพการผลิต

ปัจจุบันบริษัทมีโรงงานสกัดน้ำมันปาล์มดิบในประเทศไทย 3 โรงงาน มีกำลังการผลิตรวมกัน 150 ตันผลปาล์มสดต่อชั่วโมง โดยโรงงานที่ลำทับได้ถูกออกแบบให้ขยายกำลังการผลิตได้อีก 45 ตันผลปาล์มสดต่อชั่วโมง และบริษัทมีโรงงานบีบน้ำมันเมล็ดในปาล์มดิบ 2 โรง โดยมีกำลังการบีบรวมกัน 8 ตันเมล็ดในปาล์มดิบต่อชั่วโมง

บริษัทมีนโยบายที่จะเพิ่มปริมาณการผลิตน้ำมันปาล์มโดยรวมอย่างต่อเนื่อง รวมทั้งมีนโยบายการผลิตที่มุ่งเน้นในการใช้กำลังการผลิตอย่างเต็มที่ โดยให้ความสำคัญในการจัดหาวัตถุดิบหรือผลปาล์มสดที่มีคุณภาพเพื่อป้อนเข้าสู่โรงงานอย่างต่อเนื่อง ทำให้บริษัทมีต้นทุนการผลิตที่ต่ำลงจากการประหยัดจากขนาด สำหรับนโยบายการเพิ่มปริมาณและประสิทธิภาพการผลิตให้สูงขึ้นนั้น บริษัททำโดยการปรับปรุงผลผลิตภายในสวนของตนเอง โดยใช้พันธุ์ปาล์มที่เหมาะสมกับสภาพภูมิประเทศที่บริษัทวิจัยและพัฒนาได้เอง ซึ่งให้ผลผลิตเพิ่มขึ้นทั้งปริมาณทะลายปาล์ม และน้ำมันในทะลาย อันจะส่งผลให้ต้นทุนคงที่ต่อหน่วยลดลง ทั้งนี้เพื่อให้บริษัทสามารถรักษาสภาพในการแข่งขันทั้งตลาดในประเทศและต่างประเทศและจะส่งผลให้เกิดผลกำไรต่อส่วนของผู้ถือหุ้นได้มากยิ่งขึ้นด้วย

นอกจากนี้บริษัทยังได้ขยายฐานการผลิตโดยการร่วมทุนสร้างโรงงานสกัดน้ำมันปาล์มในประเทศฟิลิปปินส์ ชื่อ Univanich Carmen Palm Oil Corporation(UCPOC) ปัจจุบันโรงงานสกัดน้ำมันปาล์มดิบ มีกำลังการผลิต 30 ตันผลปาล์มสดต่อชั่วโมง บริษัทได้ใช้ความรู้ความสามารถและประสบการณ์ทางด้านปาล์มน้ำมันที่มีมาช้านาน โดยมีทีมงานผู้บริหารและวิศวกรจากประเทศไทยร่วมกับทีมงานผู้เชี่ยวชาญในประเทศฟิลิปปินส์ควบคุมดูแลและบริหารจัดการการดำเนินงานของโรงงานเพื่อให้เกิดประสิทธิภาพอย่างเต็มที่ อีกทั้งประเทศฟิลิปปินส์ยังเป็นประเทศที่มีสภาพภูมิอากาศและสภาพแวดล้อมที่เหมาะสมแก่การปลูกปาล์มน้ำมัน ทำให้มีแหล่งวัตถุดิบเพียงพอต่อการผลิตและคาดว่าจะมีพื้นที่ปลูกใหม่บริเวณรอบๆ โรงงานเพิ่มมากขึ้นซึ่งจะช่วยเพิ่มศักยภาพในการจัดหาวัตถุดิบเพื่อป้อนเข้าสู่โรงงานได้เป็นอย่างดี และจะทำให้บริษัทมีต้นทุนการผลิตที่ต่ำลงจากการประหยัดจากขนาดของการผลิตได้

2. นโยบายการปลูกต้นปาล์มทดแทน (Replanting)

การปลูกทดแทนมักดำเนินการต่อเมื่อต้นปาล์มเก่าสูงเกินไปหรือมีต้นทุนในการเก็บเกี่ยวสูง ปกติการปลูกทดแทน จะทำเมื่อต้นปาล์มอายุประมาณ 25-28 ปี การปลูกทดแทนยังเป็นประโยชน์ในการนำเอาพันธุ์ปาล์มลูกผสมรุ่นใหม่มาให้ผลผลิตสูงที่ผ่านการปรับปรุงพันธุ์ของบริษัทมาปลูกทดแทน

ตั้งแต่ปี 2535 บริษัทได้ทำการปลูกทดแทนเพื่อให้อายุต้นปาล์มภายในสวนของบริษัทมีความสมดุลและบริษัทจะยังคงยึดถือนโยบายการปลูกทดแทนประมาณร้อยละ 4 ของพื้นที่ในแต่ละปีต่อไป

3. ความน่าเชื่อถือจากเกษตรกรผู้ค้าผลปาล์ม

ผู้ผลิตน้ำมันปาล์มในประเทศไทยจำเป็นต้องพึ่งพาผลปาล์มสดจากเกษตรกรรายย่อย ความสัมพันธ์กับเกษตรกรในบริเวณใกล้เคียงจึงเป็นปัจจัยที่สำคัญประการหนึ่งต่อความสำเร็จในธุรกิจ บริษัทมีนโยบายที่จะสร้างความสัมพันธ์ที่ดีกับเกษตรกรผู้ค้าผลปาล์ม โดยตั้งแต่ปี 2541 บริษัทได้ดำเนินการโครงการปรับปรุงพันธุ์ปาล์มคุณภาพดีเพื่อจำหน่ายให้แก่เกษตรกร บริษัทมีหน่วยงานวิจัยและพัฒนาซึ่งพัฒนาพันธุ์ปาล์มน้ำมันที่มีความเหมาะสมกับสภาพดินฟ้าอากาศของประเทศไทยให้ปริมาณผลปาล์มสดและอัตราการให้น้ำมันสูง

4. ชื่อเสียงในด้านคุณภาพและความน่าเชื่อถือจากลูกค้าทั้งในประเทศและต่างประเทศ

บริษัทได้รับความไว้วางใจจากลูกค้าเสมอมาตลอดระยะเวลาการดำเนินธุรกิจกว่า 30 ปี เนื่องจากบริษัทมีนโยบายการควบคุมคุณภาพน้ำมันปาล์มดิบให้ได้ตามมาตรฐานโดยมีค่า FFA (Free Fatty Acid) ไม่เกินร้อยละ 4 ก่อนที่จะส่งมอบสินค้าให้แก่ลูกค้า โดยบริษัทจะนำผลปาล์มสดเข้าสู่กระบวนการผลิตภายใน 24 ชั่วโมงเพื่อให้ น้ำมันปาล์มดิบที่จะสกัดได้มีคุณภาพดี

5. การนำความรู้และเทคโนโลยีใหม่ๆ มาใช้อย่างต่อเนื่อง

บริษัทได้นำความรู้และเทคโนโลยีใหม่ ๆ มาใช้อย่างต่อเนื่องตลอดระยะเวลาตั้งแต่เริ่มก่อตั้งบริษัท โดยเฉพาะอย่างยิ่งในช่วงที่กลุ่มยูนิลีเวอร์เป็นหุ้นส่วนในระหว่างปี 2526-2541 บริษัทได้รับความรู้ในด้านเทคโนโลยีการเกษตรและวิศวกรรมการผลิต ซึ่งส่งผลให้ปัจจุบันบริษัทมีการพัฒนาพันธุ์ปาล์มที่มีคุณภาพดีและพัฒนากระบวนการผลิตให้มีประสิทธิภาพอย่างต่อเนื่อง อย่างไรก็ตามหลังจากกลุ่มยูนิลีเวอร์ขายหุ้นของบริษัทให้กับบริษัท เอกอุตสาหกรรมหิน จำกัด บริษัทยังคงมีนโยบายที่จะนำความรู้และเทคโนโลยีใหม่ ๆ มาใช้อย่างต่อเนื่อง โดยบริษัทยังคงมีความสัมพันธ์อันดีกับผู้เชี่ยวชาญหลายท่านซึ่งปฏิบัติงานให้กับกลุ่มยูนิลีเวอร์ ผู้เชี่ยวชาญดังกล่าวยังคงเป็นที่ปรึกษาอิสระให้แก่บริษัท โดยจะมาให้คำแนะนำด้านการปรับปรุงพันธุ์ปาล์มและประสิทธิภาพในการผลิตแก่บริษัทปีละประมาณ 2 ครั้ง

(ข) ลักษณะลูกค้า และกลุ่มลูกค้าเป้าหมาย การจำหน่ายและช่องทางการจำหน่าย

กิจการในประเทศไทย

ลูกค้าน้ำมันปาล์มดิบและน้ำมันเมล็ดในปาล์มดิบของบริษัทแบ่งเป็น 2 กลุ่มหลัก ได้แก่ ลูกค้าในประเทศและลูกค้าต่างประเทศ สำหรับลูกค้าในประเทศบริษัทจัดจำหน่ายโดยตรงให้แก่โรงงานกลั่นน้ำมันปาล์มและโรงงานผลิตน้ำมันไบโอดีเซล ซึ่งจะนำน้ำมันปาล์มดิบที่ได้ไปกลั่นทำเป็นน้ำมันปาล์มบรรจุขวด น้ำมันปืบ และน้ำมันไบโอดีเซลตามลำดับ สำหรับผลิตภัณฑ์พลอยได้อื่นๆ เช่น กากเมล็ดในปาล์ม จะถูกจำหน่ายให้แก่โรงงานผลิตอาหารสัตว์ต่อไป

สำหรับลูกค้าต่างประเทศซึ่งส่วนใหญ่เป็นโรงกลั่นน้ำมันปาล์มและพ่อค้าคนกลาง (Trading company) บริษัทจัดจำหน่ายโดยผ่าน Uni-Agro Palm Sdn. Bhd. ซึ่งมีความสัมพันธ์อันดีกับบริษัทมาอย่างยาวนานก่อนที่จะมีการทำข้อตกลงเป็นตัวแทนจำหน่ายให้แก่บริษัท โดยตัวแทนดังกล่าวเป็นตัวแทนจำหน่ายเพียงรายเดียวของบริษัทตามข้อตกลงที่ทำไว้ โดยมีเงื่อนไขว่าตัวแทนของบริษัทไม่สามารถที่จะจำหน่ายสินค้าของผู้ผลิตน้ำมันปาล์มดิบจากประเทศไทยรายอื่นได้หากไม่ได้รับความยินยอมจากบริษัท บริษัทมิได้จำเป็นต้องพึ่งพิงตัวแทนจำหน่ายมากนักเนื่องจากบริษัทมีความสามารถติดต่อลูกค้าในต่างประเทศได้โดยตรงเนื่องจากสินค้าของบริษัทเป็นที่ยอมรับในตลาดส่งออกทั้งในด้านคุณภาพและการตรงต่อเวลาในการจัดส่ง สำหรับประเทศส่งออกหลักของบริษัทได้แก่ อินเดีย ยุโรปและมาเลเซีย

โดยทั่วไป บริษัทให้เครดิตแก่ลูกค้าในประเทศ 15 วัน และจะไม่ทำสัญญาซื้อขายน้ำมันปาล์มระยะยาวแบบกำหนดราคาคงที่กับลูกค้าเนื่องจากราคาน้ำมันปาล์มมีความผันผวน ยกเว้นเป็นลูกค้าที่มีความสัมพันธ์อันดีกับบริษัทมาอย่างยาวนาน บริษัทมีการทำสัญญาขายล่วงหน้าโดยจะพิจารณาจากแผนการผลิตโดยจะใช้ผลผลิตปาล์มสวนของบริษัทเองไม่เกินร้อยละ 50 เนื่องจากบริษัทสามารถคาดการณ์ต้นทุนผลผลิตปาล์มสดที่มาจากสวนของบริษัทได้ และจะไม่ทำสัญญาขายล่วงหน้าที่มีอายุเกิน 12 เดือน

กิจการในต่างประเทศ (UCPOC)

ลูกค้าในประเทศฟิลิปปินส์ของบริษัทย่อย(UCPOC) เป็นลูกค้าในกลุ่มอุตสาหกรรมอาหาร

2.2.2 สภาพการแข่งขันภายในอุตสาหกรรม

น้ำมันปาล์มดิบและน้ำมันเมล็ดในปาล์มดิบเป็นสินค้าทางการเกษตร สภาพการแข่งขันของน้ำมันปาล์มดิบและน้ำมันเมล็ดในปาล์มดิบจะมีลักษณะเดียวกัน โดยที่ราคาจะถูกกำหนดโดยอุปสงค์และอุปทาน ปัจจัยสำคัญที่มีผลกระทบต่ออุปสงค์และอุปทาน ได้แก่ สภาพดินฟ้าอากาศซึ่งมีผลกระทบต่อปริมาณผลผลิตของน้ำมันปาล์มและน้ำมันพืชอื่น ๆ ในตลาดโลก

นอกจากนี้การเติบโตทางด้านการเศรษฐกิจของประเทศต่าง ๆ ที่บริโภคน้ำมันพืชรวมทั้งนโยบายทางด้านอัตราภาษีนำเข้าของประเทศที่บริโภคน้ำมันพืชรายใหญ่ของโลก ได้แก่ อินเดีย และจีน จะมีผลกระทบโดยตรงต่อความต้องการบริโภคน้ำมันพืช

(ก) ผู้ประกอบการ

บริษัทเป็นหนึ่งในผู้นำในการผลิตน้ำมันปาล์มดิบรายใหญ่ในประเทศไทย รวมทั้งเป็นหนึ่งในผู้นำด้านการส่งออก น้ำมันปาล์มดิบและน้ำมันเมล็ดในปาล์มดิบไปยังตลาดต่างประเทศ เนื่องจากบริษัทมีการบริหารจัดการที่ดีในด้านการผลิตและการตลาด ทำให้ผลิตภัณฑ์ของบริษัทมีคุณภาพได้มาตรฐานเป็นที่ยอมรับและแข่งขันได้ในตลาดโลก

เนื่องจากอุตสาหกรรมน้ำมันปาล์มจะมีความเกี่ยวข้องโดยตรงกับการใช้วัตถุดิบประเภทผลปาล์มสด ดังนั้นการแข่งขันในอุตสาหกรรมจะมี 2 ลักษณะคือ การแข่งขันรับซื้อวัตถุดิบผลปาล์มสดจากเกษตรกรเพื่อป้อนโรงงานผลิตและการแข่งขันด้านการจำหน่ายน้ำมันปาล์มดิบแก่ลูกค้า ทั้งนี้ การแข่งขันด้านการรับซื้อผลปาล์มสดจะมีความรุนแรงกว่าการแข่งขันในการจำหน่ายน้ำมันปาล์มดิบ

การแข่งขันด้านการรับซื้อผลปาล์มสด

คู่แข่งของบริษัทในการรับซื้อผลปาล์มสดจะเป็นโรงงานที่ตั้งอยู่ใกล้เคียงกับโรงงานของบริษัท ผลปาล์มสดที่เก็บเกี่ยวได้จากต้นปาล์มน้ำมันควรจะนำเข้ากระบวนการผลิตภายใน 24 ชั่วโมง เพื่อให้ได้คุณภาพน้ำมันปาล์มดิบที่ดี จึงทำให้การแข่งขันในการรับซื้อผลปาล์มสดจะค่อนข้างสูง อย่างไรก็ตาม บริษัทนับว่ามีศักยภาพในการแข่งขันที่ทัดเทียมกับคู่แข่งรายอื่นเนื่องจาก

1. บริษัทจะให้ราคารับซื้อผลปาล์มสดที่ทัดเทียมคู่แข่ง การจ่ายเงินรวดเร็วและตรงเวลา ทำให้ผู้ขายผลปาล์มสดได้รับความสะดวกในการส่งผลปาล์มให้แก่บริษัท
2. บริษัทมีนโยบายขยายกำลังการผลิตและเพิ่มประสิทธิภาพการผลิต รวมทั้งมีช่องทางการจำหน่ายทั้งในประเทศและต่างประเทศ ทำให้บริษัทสามารถดำเนินการผลิตได้อย่างต่อเนื่องและสามารถรับซื้อผลปาล์มสดได้ในปริมาณที่มากและสม่ำเสมอเพื่อให้เพียงพอต่อความต้องการ จึงทำให้เกษตรกรผู้ค้าให้ความไว้วางใจที่จะนำผลปาล์มสดมาจำหน่าย ให้แก่บริษัทอย่างต่อเนื่อง

ตลาดการจำหน่ายในประเทศไทย

อุตสาหกรรมน้ำมันปาล์มจัดเป็นอุตสาหกรรมการเกษตรที่สำคัญอย่างหนึ่งของประเทศไทย โดยส่วนใหญ่ผู้ประกอบการในประเทศจะผลิตเพื่อตอบสนองความต้องการในประเทศเป็นหลัก เนื่องจากความต้องการบริโภคในประเทศยังมีอยู่สูง ประกอบกับความสามารถในการส่งออกของผู้ประกอบการส่วนใหญ่ยังมีจำกัดเพราะมีต้นทุนในการผลิตต่อหน่วยที่สูง เนื่องจากขาดการพัฒนาประสิทธิภาพในการปลูกปาล์มน้ำมันและการผลิตน้ำมันปาล์มดิบ ในปัจจุบันมีผู้ผลิตในประเทศเพียงไม่กี่รายเท่านั้นที่มีขีดความสามารถในการแข่งขันในตลาดส่งออกอันเนื่องมาจากการมีระบบการจัดการที่ดีและมีความสามารถทางการแข่งขันเทียบเท่าผู้ส่งออกในประเทศอื่น ๆ โดยบริษัทเป็นหนึ่งในผู้ประกอบการเพียงไม่กี่รายที่ดำเนินการส่งออกน้ำมันปาล์มดิบ

ด้านการบริโภค ตลาดเป้าหมายของน้ำมันปาล์มในประเทศไทยจะอยู่ที่อุตสาหกรรมอาหารและอุตสาหกรรมไบโอดีเซล ในด้านราคา ราคาน้ำมันปาล์มดิบในประเทศไทยจะอ้างอิงกับราคาในตลาดมาเลเซียเป็นหลักประกอบกับอุปสงค์อุปทานในประเทศไทยด้วย โดยมีปัจจัยหลักที่กระทบต่อราคาของน้ำมันปาล์มในตลาดมาเลเซีย ได้แก่

- ระดับราคาน้ำมันพืชชนิดอื่นที่ใช้แทนกันได้เช่น น้ำมันถั่วเหลือง
- ความต้องการบริโภคและปริมาณการผลิตน้ำมันปาล์มในตลาดโลก
- สภาพดินฟ้าอากาศซึ่งส่งผลกระทบต่อผลผลิตและราคาของผลปาล์มสดที่ออกสู่ตลาด
- ราคาน้ำมันปิโตรเลียม

ตลาดการจำหน่ายในต่างประเทศ

โดยภาพรวมแล้ว ผู้ผลิตน้ำมันถั่วเหลืองรายใหญ่จะเป็นประเทศสหรัฐอเมริกา บราซิลและอาร์เจนตินา โดยที่สหรัฐอเมริกาเป็นประเทศที่มีการส่งเสริมการปลูกถั่วเหลืองมากที่สุดในโลก ในขณะที่ประเทศผู้บริโภคน้ำมันปาล์มหลัก ได้แก่ ประเทศในแถบยุโรป รองลงมา ได้แก่ ประเทศจีน อินเดีย และปากีสถาน

อย่างไรก็ดี ประเทศผู้ผลิตรายใหญ่ก็มีข้อเสียเปรียบต่อผู้ผลิตในประเทศไทยบางประการ เช่น โครงสร้างค่าแรงงานของมาเลเซียสูงกว่าประเทศไทย ในขณะที่ประเทศอินโดนีเซียขาดสาธารณูปโภคพื้นฐานโดยเฉพาะทางด้านการขนส่ง ดังนั้นจึงเชื่อได้ว่า หากภาครัฐให้การสนับสนุนการเพาะปลูกปาล์มน้ำมันอย่างถูกวิธีแก่เกษตรกรมากขึ้น ประเทศไทยจะมีศักยภาพในการแข่งขันในตลาดต่างประเทศได้

(ข) แนวโน้มการแข่งขันในอนาคต

ในอนาคตจะยังคงมีการแข่งขันด้านการซื้อผลปาล์มสดอยู่เนื่องจากเป็นวัตถุดิบหลักที่ใช้ในการผลิตน้ำมันปาล์ม อย่างไรก็ดี กระทรวงเกษตรและสหกรณ์มีการจัดทำแผนพัฒนาน้ำมันปาล์ม อย่างต่อเนื่องมีเป้าหมายหลักในการขยายพื้นที่ปลูกปาล์ม และเพิ่มผลผลิต

2.3 การจัดหาผลิตภัณฑ์หรือบริการ

2.3.1 การผลิต

ปัจจุบันบริษัทและบริษัทย่อยมีโรงงานสกัดน้ำมันปาล์มดิบ 4 โรงงาน รวมกำลังการผลิตน้ำมันปาล์มดิบเท่ากับ 180 ตัน ผลปาล์มสดต่อชั่วโมง ตั้งอยู่ในประเทศไทย 3 โรงงาน โดยตั้งอยู่ในจังหวัดกระบี่ คือ โรงงานสยามกำลังการผลิต 45 ตันผลปาล์มสดต่อชั่วโมง โรงงานไทยอุตสาหกรรมกำลังการผลิต 60 ตันผลปาล์มสดต่อชั่วโมง โรงงานลำทับกำลังการผลิต 45 ตันผลปาล์มสดต่อชั่วโมง และตั้งอยู่ในประเทศฟิลิปปินส์ 1 โรงงานกำลังการผลิต 30 ตันผลปาล์มสดต่อชั่วโมง มีโรงงานสกัดน้ำมันเมล็ดในปาล์มดิบที่โรงงานไทยอุตสาหกรรมและโรงงานลำทับ โดยมีกำลังการบีบ 5 ตันเมล็ดในปาล์มต่อชั่วโมง และ 3 ตันเมล็ดในปาล์มต่อชั่วโมง ตามลำดับ

ด้านเทคโนโลยีการผลิตอุตสาหกรรมการสกัดน้ำมันปาล์มดิบทั่วโลกก็ได้มีการพัฒนาเพื่อปรับปรุงขบวนการผลิตอย่างต่อเนื่องเพื่อเพิ่มประสิทธิภาพและลดการสูญเสีย สำหรับบริษัทเองก็ได้นำส่วนของเทคโนโลยีการผลิตที่ได้พัฒนาจนเป็นที่ยอมรับของอุตสาหกรรมแล้วมาพิจารณาในการลงทุน

สำหรับนโยบายการผลิต ปัจจุบันบริษัทมุ่งเน้นในการใช้กำลังการผลิตอย่างเต็มที่โดยการให้ความสำคัญในการจัดหาวัตถุดิบผลปาล์มสดที่มีคุณภาพเพื่อป้อนเข้าสู่โรงงานอย่างต่อเนื่อง ซึ่งจะทำให้บริษัทมีต้นทุนการผลิตที่ต่ำจากการประหยัดจากขนาด (Economy of Scale)

	ปี 2555	ปี 2556	ปี 2557*	ปี 2558	ปี 2559
กำลังการผลิต (ตันผลปาล์มสดต่อชั่วโมง)	135	150	180	180	180
ปริมาณผลปาล์มที่เข้าสู่กระบวนการผลิต (ตัน)	782,796	793,822	681,785	694,640	540,818
น้ำมันปาล์มดิบที่ผลิตได้ (ตัน)	136,608	141,184	117,224	121,292	90,015
เมล็ดในปาล์มที่ผลิตได้ (ตัน)	41,680	43,118	36,134	36,728	27,813

*หมายเหตุ : ตัวเลขที่แสดงตั้งแต่ปี 2557 เป็นตัวเลขรวมของบริษัทและบริษัทย่อย(UCPOC)

2.3.2 การจัดหาวัตถุดิบ

วัตถุดิบหลักในการผลิตของบริษัทคือ ผลปาล์มสด สามารถจำแนกแหล่งที่มาของวัตถุดิบได้เป็น 2 ส่วนคือ วัตถุดิบผลปาล์มสดจากบุคคลภายนอก และวัตถุดิบผลปาล์มสดจากสวนของบริษัท โดยในปี 2559 บริษัทและบริษัทย่อย(UCPOC) ซื้อผลปาล์มสดจากบุคคลภายนอกร้อยละ 89.43 ของผลปาล์มสดที่รับเข้าโรงงานทั้งหมด ส่วนที่เหลือได้มาจากสวนปาล์มของบริษัท

(ก) วัตถุดิบผลปาล์มสดจากบุคคลภายนอก

บริษัทและบริษัทย่อย(UCPOC)จัดหาผลปาล์มสดจากบุคคลภายนอก โดยซื้อจากเกษตรกรและลานเท (คนกลางที่รวบรวมผลปาล์มจากเกษตรกร) ราคาซื้อขายจะเป็นราคาตลาดซึ่งประกาศหน้าโรงงานของบริษัท อย่างไรก็ตามบริษัทมีการพิจารณาเรื่องคุณภาพประกอบการรับซื้อด้วยปริมาณผลปาล์มสดที่บริษัทซื้อจากบุคคลภายนอกจะขึ้นอยู่กับสภาพการแข่งขันของการซื้อผลปาล์มสดระหว่างโรงงานสกัดน้ำมันปาล์มดิบ

(ข) วัตถุดิบผลปาล์มสดจากสวนของบริษัท

บริษัทมีพื้นที่ปลูกปาล์มในประเทศไทยทั้งหมด ประมาณ 35,991 ไร่ ในปี 2559 สวนปาล์มของบริษัทสามารถผลิตผลปาล์มสดป้อนเข้าโรงงานสกัดน้ำมันปาล์มของบริษัทร้อยละ 11.34 ของผลปาล์มสดที่รับเข้าโรงงานในประเทศไทย

โดยปกติต้นปาล์มน้ำมันเริ่มให้ผลผลิตเมื่อมีอายุประมาณ 3 ปี และให้ผลผลิตเต็มที่ตั้งแต่อายุ 6 ปีขึ้นไป โดยมีระยะเวลาการให้ผลผลิตโดยเฉลี่ยประมาณ 25 ปีนับจากเริ่มปลูก

บริษัทมีนโยบายการปลูกทดแทนต้นปาล์มเก่าประมาณร้อยละ 4 ของพื้นที่ปลูกทั้งหมดในแต่ละปี โดยปกติต้นปาล์มเมื่ออายุ 25 ปีโดยประมาณจะยากต่อการเก็บเกี่ยวเนื่องจากความสูงของต้นปาล์มจึงจำเป็นต้องล้มทิ้งและปลูกใหม่ทดแทนประโยชน์ที่ได้จากการปลูกทดแทนทำให้บริษัทสามารถเปลี่ยนพันธุ์ปาล์มที่ดีขึ้นปลูกทดแทนต้นปาล์มเก่า ทำให้อายุต้นปาล์มภายในสวนมีความสมดุลมากขึ้น เป็นผลทำให้บริษัทได้รับผลปาล์มสดค่อนข้างสม่ำเสมอในแต่ละปี เว้นแต่จะได้รับผลกระทบจากสภาพภูมิอากาศที่ไม่สามารถควบคุมได้

2.3.3 สภาพปัญหาเกี่ยวกับวัตถุดิบ

ผลปาล์มสดเป็นวัตถุดิบหลัก โดยที่ผ่านมานั้นไม่เคยประสบปัญหาเรื่องการขาดแคลนวัตถุดิบอย่างรุนแรงอันเนื่องมาจากการระบาดของโรคและแมลงปาล์มน้ำมัน ต้นปาล์มมีปัญหาเรื่องโรคและแมลงน้อยมากเมื่อเทียบกับพืชเศรษฐกิจอื่นๆ ปัจจัยที่ส่งผลกระทบต่อปริมาณของวัตถุดิบผลปาล์มสดที่ใช้ในการผลิตได้แก่ ฤดูกาล และอายุต้นปาล์ม ผลปาล์มสดจะออกสู่ตลาดมากน้อยแตกต่างกันในแต่ละปีและในแต่ละเดือนผลปาล์มสดจะมีผลผลิตออกสู่ตลาดเป็นจำนวนมากระหว่าง มีนาคม - เมษายน และระหว่างกันยายน - ตุลาคม ในช่วงธันวาคม - มกราคม ผลปาล์มสดจะมีผลผลิตออกสู่ตลาดน้อยลง

ตั้งแต่ปี 2528 รัฐบาลได้มีนโยบายส่งเสริมอุตสาหกรรมปาล์มน้ำมัน โดยครอบคลุมตั้งแต่ระดับเกษตรกร โรงงานสกัดและโรงกลั่น แต่ผลผลิตต่อไร่ต่ำมีผลทำให้ต้นทุนการผลิตน้ำมันปาล์มโดยเฉลี่ยของประเทศไทยสูงกว่าของประเทศมาเลเซียซึ่งเป็นประเทศผู้นำด้านอุตสาหกรรมปาล์มน้ำมัน โดยมีสาเหตุหลักเนื่องจาก

- พันธุ์ปาล์มส่วนใหญ่ที่เกษตรกรปลูกเป็นพันธุ์ปาล์มที่ให้ผลผลิตต่ำ
- สวนปาล์มของไทยส่วนมากมีขนาดเล็ก เกษตรกรผู้ปลูกปาล์มขาดความรู้ความเข้าใจในการบำรุงรักษา ส่วนใหญ่เป็นการปลูกตามธรรมชาติ การใช้ปุ๋ยอยู่ในอัตราต่ำ ขาดเงินทุนและเทคโนโลยีในการเพาะปลูกที่เพียงพอ จึงทำให้ผลผลิตต่อไร่ และอัตราการผลิตน้ำมันดิบต่ำ

ปัจจุบันผลปาล์มสดที่ใช้ในการผลิตของบริษัทมาจาก 2 ส่วน คือ ผลปาล์มสดจากสวนบริษัท และผลปาล์มสดจากบุคคลภายนอก โดยที่ผลปาล์มสดจากสวนบริษัทนั้นจะให้ผลผลิตดีกว่าและต้นทุนต่ำกว่าผลปาล์มสดที่รับซื้อจากบุคคลภายนอก

และสามารถกล่าวได้ว่าผลผลิตผลปาล์มสดจากสวนของบริษัทมีคุณภาพและต้นทุนที่ใกล้เคียงกับประเทศมาเลเซียซึ่งเป็นประเทศผู้นำด้านอุตสาหกรรมปาล์มน้ำมัน ที่ผ่านมามีบริษัทไม่เคยประสบปัญหาการขาดแคลนวัตถุดิบจน กระทั่งไม่สามารถดำเนินการผลิตได้และส่งผลกระทบต่อการทำงานของ บริษัท นอกจากนี้ บริษัทได้มีส่วนร่วมในการพัฒนาพันธุ์ปาล์มน้ำมันพันธุ์ที่เหมาะสมกับสภาพภูมิอากาศของประเทศไทยจำหน่ายให้แก่เกษตรกร เพื่อเพิ่มผลผลิตผลปาล์มสดต่อไป และอัตราการให้น้ำมันจากทะลายสูงขึ้น พร้อมทั้งให้ความรู้ด้านเทคโนโลยีและการจัดการสวนปาล์มที่เหมาะสมให้แก่เกษตรกรอีกด้วย

2.3.4 ผลกระทบต่อสิ่งแวดล้อม

ยูนิวานิชเป็นสมาชิกของสมาคมการผลิตน้ำมันปาล์มอย่างยั่งยืน (RSPO) และบริษัทได้รับใบรับรองของการเป็นผู้ผลิตน้ำมันปาล์มที่ยั่งยืน ขณะที่การได้มาซึ่งใบรับรองการเป็นผู้ผลิตน้ำมันปาล์มอย่างยั่งยืนทำให้ต้นทุนการผลิตสูงขึ้น แต่เป็นโอกาสสำหรับบริษัทอย่างยูนิวานิชที่ได้แสดงให้เห็นถึงการตระหนักและใส่ใจในการดูแลรักษาสิ่งแวดล้อม เศรษฐกิจและสังคมอย่างยั่งยืนมายาวนาน

กระบวนการสกัดน้ำมันปาล์มดิบ และน้ำมันเมล็ดในปาล์มดิบก่อให้เกิดฝุ่นและควันซึ่งเกิดจากการสันดาปของกระบวนการผลิตตามปกติ ส่วนวัตถุดิบเหลือใช้จากกระบวนการผลิต เช่น ทะลายปาล์ม เส้นใยปาล์ม กะลาและน้ำทิ้งจากโรงงาน เป็นต้น จะถูกนำไปใช้ประโยชน์ทางใดทางหนึ่ง ดังนี้

- ทะลายปาล์มเปล่าใช้คลุมดินในสวนปาล์มเพื่อป้องกันการชะล้างของผิวดินและเพื่อเป็นปุ๋ยสำหรับต้นปาล์ม
- เส้นใยปาล์มและกะลาของเมล็ดในปาล์มถูกนำมาใช้เป็นเชื้อเพลิงของหม้อไอน้ำ เพื่อนำไอน้ำไปปั่นเครื่องกำเนิดไฟฟ้า
- น้ำทิ้งจากโรงงานนำไปผลิตกระแสไฟฟ้าโดยใช้เทคโนโลยีการผลิตก๊าซชีวภาพ

2.4 งานที่ยังไม่ได้ส่งมอบ

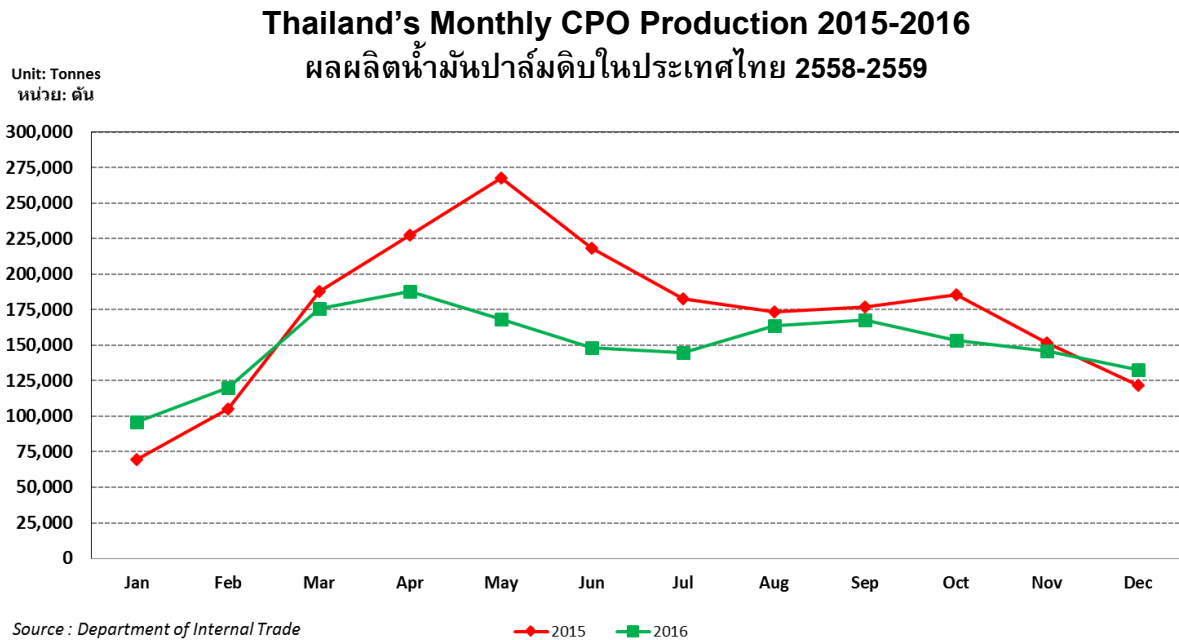
-- ไม่มี --

3. ปัจจัยความเสี่ยง

3.1 สภาพภูมิอากาศ

ปัจจัยทางด้านสภาพภูมิอากาศสามารถส่งผลกระทบอย่างมีนัยสำคัญต่ออุปสงค์และอุปทานของน้ำมันปาล์ม

ความแปรปรวนของสภาพดินฟ้าอากาศ เช่น การเกิดสภาวะแห้งแล้งอย่างรุนแรง อาจทำให้ผลผลิตโดยเฉลี่ยของปาล์มน้ำมันลดลงมากกว่า 20% ผลกระทบจะเกิดขึ้นในปีที่เกิดสภาวะแล้งและในเวลาอย่างน้อยสองปีต่อมาโดยต้นปาล์มจะให้ทะลายน้อยลง



3.2 เขตการค้าเสรีอาเซียนและมาตรการกีดกันทางการค้า

ภายใต้ข้อตกลงเขตการค้าเสรีอาเซียน (AFTA) ตั้งแต่วันที่ 1 มกราคม 2553 มีการเปิดตลาดเสรีสำหรับน้ำมันพืชโดยไม่ต้องเสียภาษีศุลกากรในภูมิภาคอาเซียน แต่ปัจจุบันข้อตกลงนี้ยังไม่มีผลบังคับเต็มที่ การนำเข้าน้ำมันปาล์มมายังประเทศไทยยังอยู่ภายใต้การควบคุมของรัฐบาลเพื่อรักษาเสถียรภาพของตลาดน้ำมันปาล์มในประเทศ ถ้าหากมีการนำมาตรการต่างๆ ทั้งกำแพงภาษีและมาตรการกีดกันอื่นๆ มาควบคุมการค้าน้ำมันปาล์มอย่างเสรี อาจมีผลกระทบโดยตรงต่ออุตสาหกรรมปาล์มน้ำมันในประเทศ

อุปสงค์และอุปทานน้ำมันปาล์มดิบในประเทศไทยในปี 2559

	อุปทาน (ตัน)		อุปสงค์ (ตัน)
สต็อกยกมาต้นปี	334,692	การบริโภคภายในประเทศ	987,803
ปริมาณการผลิตน้ำมันปาล์มดิบ	1,804,449	ส่งออกน้ำมันปาล์มบริสุทธิ์	55,585
นำเข้าน้ำมันปาล์มดิบ	0	อุตสาหกรรมไบโอดีเซล	815,956
นำเข้าน้ำมันปาล์มบริสุทธิ์	13,670	สต็อกสิ้นปี	293,467
รวม	2,152,811	รวม	2,152,811

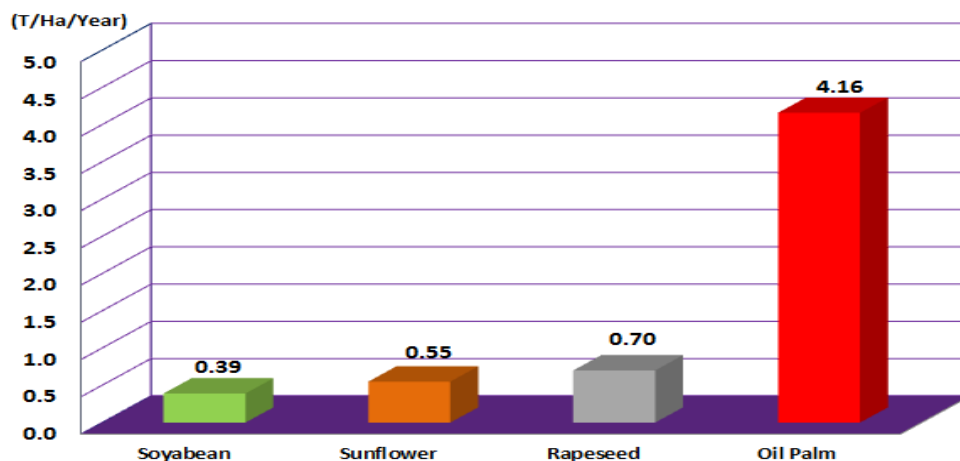
ที่มา : กรมการค้าภายใน

3.3 การแข่งขันจากน้ำมันถั่วเหลือง น้ำมันรปชืด และน้ำมันทานตะวัน

น้ำมันถั่วเหลืองจัดเป็นคู่แข่งที่สำคัญของน้ำมันปาล์มทั้งในตลาดโลกและในประเทศ การแข่งขันกับน้ำมันถั่วเหลืองอาจรุนแรงขึ้น เนื่องจากการปลูกถั่วเหลืองเพิ่มขึ้นในอเมริกาใต้ ซึ่งเป็นผลมาจากความต้องการกากถั่วเหลืองที่สูงขึ้น เพื่อนำไปใช้ในอุตสาหกรรมอาหารสัตว์และผลผลิตที่สูงขึ้นจากการตัดแต่งพันธุกรรม

แต่อย่างไรก็ตามปาล์มน้ำมันสามารถผลิตน้ำมันได้โดยเฉลี่ย 4.16 ตันต่อเฮกตาร์ ในขณะที่ถั่วเหลืองสามารถผลิตได้น้อยกว่า 0.5 ตันต่อเฮกตาร์ ด้วยเหตุผลนี้สัดส่วนของน้ำมันปาล์มในตลาดโลกจึงเพิ่มขึ้นอย่างต่อเนื่อง

Palm Oil vs Other Oil Seed Crops
เปรียบเทียบผลผลิตน้ำมันปาล์มกับน้ำมันพืชอื่น
Average Oil Yield (Tonnes/Hectare/Year)
ปริมาณน้ำมันเฉลี่ย (ตัน/เฮกตาร์/ปี)



Source: Oil World (2016)

ในปัจจุบันน้ำมันปาล์มเป็นสินค้าที่มีความสามารถในการแข่งขันด้านราคาสูงสุดเมื่อเปรียบเทียบกับน้ำมันพืชอื่นๆ และน้ำมันปาล์มมีผลผลิตสูงสุดและเป็นมิตรต่อสิ่งแวดล้อม เมื่อเปรียบเทียบกับ การปลูกพืชน้ำมันอื่นๆ

พื้นที่ปลูกปาล์มน้ำมันทั่วโลกรวมกันมีสัดส่วนน้อยกว่า 1% จากจำนวนพื้นที่เกษตรกรรมทั้งหมด 5 พันล้านเฮกตาร์ แต่สามารถผลิตน้ำมันได้ถึงร้อยละ 30 ของปริมาณผลผลิตน้ำมันพืชและไขสัตว์ทั่วโลก

Palm Oil's Share of World Production

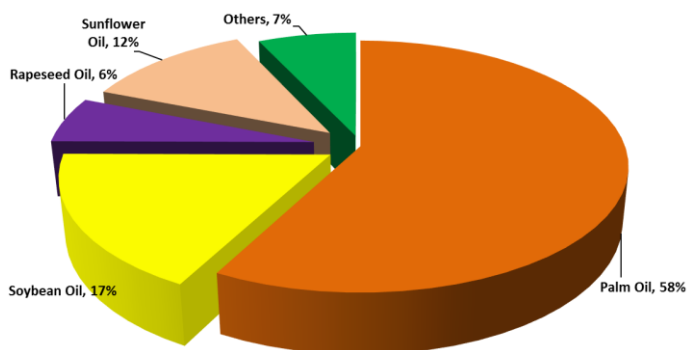
ส่วนแบ่งปริมาณน้ำมันปาล์มในผลผลิตน้ำมันพืชทั่วโลก

	<u>Palm Oil</u> <u>Million tonnes</u> ผลผลิตน้ำมันปาล์ม (ล้านตัน)	<u>Share of World Production</u> <u>of 17 main oils & fats</u> ส่วนแบ่งในผลผลิตของ 17 น้ำมันพืชและไขมันสัตว์หลักทั่วโลก
1980	4.6	8%
1990	11.0	14%
2000	21.9	19%
2013	56.2	30%
2016	63.8	30%
2020 forecast	78.0	estimated minimum requirement to meet consumption demand

Source: Oil World (2016)

Palm Oil's Share of World Trade International Trade Volume of Vegetable Oils

ส่วนแบ่งน้ำมันปาล์มในตลาดซื้อขายน้ำมันพืชระหว่างประเทศทั่วโลก



Source: OIL WORLD (2016)

3.4 ความต้องการที่เพิ่มขึ้นทั่วโลก

ความต้องการของน้ำมันและไขสัตว์ในโลกขึ้นอยู่กับเพิ่มขึ้นของจำนวนประชากร การเติบโตทางเศรษฐกิจ และแนวโน้มของราคาที่มีความไม่แน่นอนขึ้นอยู่กับอุปสงค์และอุปทาน

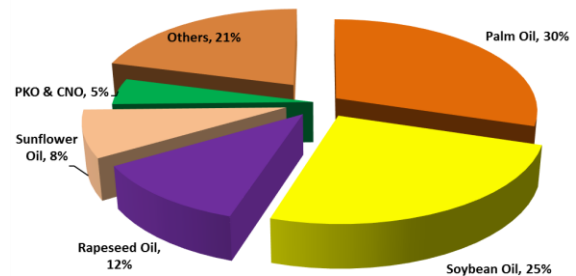
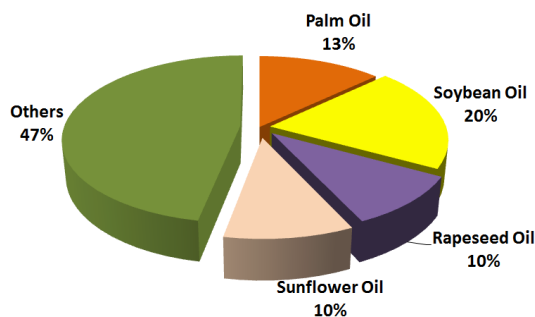
ผลผลิตต่อปีของน้ำมันพืชและไขสัตว์หลัก 17 ชนิดในโลกเพิ่มขึ้นจาก 80.7 ล้านตันในปี 2533 เป็น 213.5 ล้านตันในปี 2559

Growth in world production of main Oils & Fats

การเพิ่มขึ้นของผลผลิตน้ำมันพืชและไขสัตว์ในตลาดโลก

1990 : 80.7 mil tonnes

2016 : 213.5 mil tonnes



Source: OIL WORLD(2016)

ตั้งแต่ปี 2543 อัตราการเติบโตเฉลี่ยสะสมของการบริโภคน้ำมันพืชได้เพิ่มขึ้นร้อยละ 5.2 ต่อปี โดยที่อัตราการเติบโตเฉลี่ยสะสมของการบริโภคน้ำมันปาล์มได้เพิ่มขึ้นร้อยละ 8.1 ต่อปี และเป็นแหล่งน้ำมันพืชที่สำคัญของโลก

สภาวะเศรษฐกิจที่แข็งแกร่งในประเทศที่กำลังพัฒนาขนาดใหญ่ คือ อินเดียและจีน นับว่าเป็นปัจจัยสำคัญต่อการบริโภคที่สูงขึ้น หากการเจริญเติบโตทางเศรษฐกิจของประเทศอินเดียและประเทศจีนลดลงอย่างต่อเนื่องอาจส่งผลกระทบต่ออัตราการขยายตัวความต้องการน้ำมันพืชของโลกด้วย

3.5 ความต้องการเชื้อเพลิงชีวภาพที่เพิ่มขึ้น

ก) ความต้องการเชื้อเพลิงชีวภาพของโลก

ปริมาณการใช้น้ำมันพืชได้เพิ่มขึ้นในอุตสาหกรรมเชื้อเพลิงชีวภาพและการผลิตน้ำมันไบโอดีเซล กว่า 12 ปีที่ผ่านมา ได้มีการใช้น้ำมันพืชในการผลิตไบโอดีเซลเพิ่มขึ้นจาก 4 ล้านตันในปี 2547 เป็น 32.9 ล้านตันในปี 2559

การใช้ไบโอดีเซลจะสามารถลดผลกระทบจากใช้น้ำมันปิโตรเลียมซึ่งมีผลต่อการเปลี่ยนแปลงสภาพภูมิอากาศของโลก และการเพาะปลูกปาล์มน้ำมันสามารถลดความยากจนในประเทศด้อยพัฒนาหลายแห่ง โดยเหตุผลนี้ในบางประเทศรวมทั้งประเทศไทยได้ออกกฎหมายบังคับให้ผสมน้ำมันไบโอดีเซลในน้ำมันดีเซล ซึ่งนั่นหมายความว่า การเติบโตของการใช้ไบโอดีเซลในอนาคตไม่ได้ขึ้นอยู่กับปัจจัยด้านราคาแต่เพียงอย่างเดียว และในขณะนี้ราคาน้ำมันพืชได้มีความสัมพันธ์โดยตรงกับราคาน้ำมันปิโตรเลียม

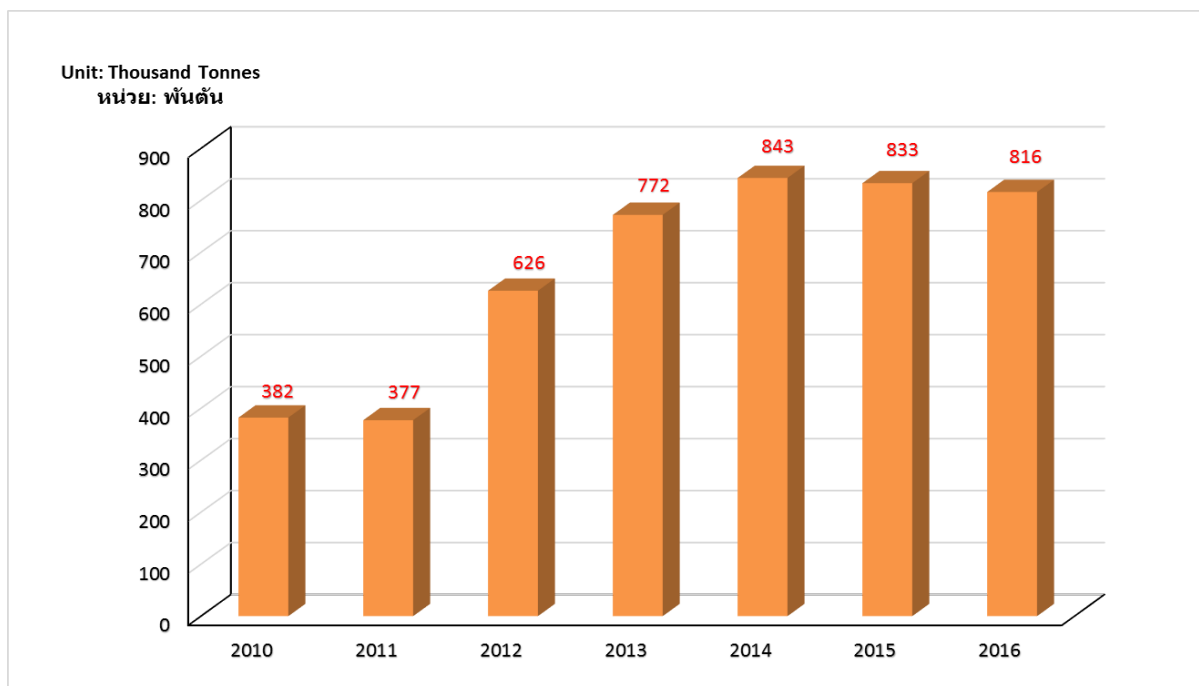
ถ้าความต้องการของผู้ผลิตไบโอดีเซล ทำให้ราคาน้ำมันพืชอยู่ในระดับที่สูงเกินไป อาจจะมีรัฐบาลบางประเทศยกเลิกการใช้กฎหมายบังคับการใช้ไบโอดีเซล หรือยกเลิกเงินอุดหนุนการใช้ไบโอดีเซล ซึ่งอาจเป็นสาเหตุทำให้การใช้ไบโอดีเซลลดลง และทำให้มีปริมาณน้ำมันพืชส่วนเกินในตลาดโลกและราคาที่ลดลงสำหรับผู้ปลูกปาล์มน้ำมัน

ในปี 2559 14% ของปริมาณการใช้น้ำมันปาล์มทั้งหมดถูกใช้ในการผลิตไบโอดีเซล ถ้าหากผู้ใช้น้ำมันไบโอดีเซลมีความห่วงใยเรื่องสถานะแวดล้อมที่ยั่งยืนของการผลิตน้ำมันปาล์มในอาเซียน อาจทำให้ความต้องการใช้น้ำมันไบโอดีเซลจากน้ำมันปาล์มลดลง ในระหว่างปี 2533 – 2553 มีการโค่นป่าในโลกราว 300 ล้านเฮกตาร์ และเป็นการใช้เพื่อการปลูกปาล์มน้ำมันเพียง 3% (ไม่รวมพื้นที่ซึ่งเปลี่ยนจากพืชอื่นมาปลูกปาล์มน้ำมัน) (ที่มา: องค์การอาหารและการเกษตรแห่งสหประชาชาติ) แต่อย่างไรก็ตามการปลูกปาล์มน้ำมันก็ยังเป็นประเด็นที่อยู่ในความสนใจและเป็นที่ยึดตามองขององค์กรพัฒนาเอกชนเพื่อสิ่งแวดล้อมหลายองค์กร อีกทั้งราคาน้ำมันดิบที่ลดต่ำลงตั้งแต่ช่วงปลายปี 2557 อาจส่งผลให้มีการลดใช้น้ำมันพืชเพื่อการผลิตไบโอดีเซลลดลงในปีต่อไป ทำให้ราคาน้ำมันปาล์มและน้ำมันพืชลดต่ำลงด้วย

ข) ความต้องการเชื้อเพลิงชีวภาพของประเทศไทย

Thailand's Use of Crude Palm Oil for Biodiesel

ปริมาณการใช้น้ำมันปาล์มดิบเพื่อการผลิตไบโอดีเซลในประเทศไทย



ที่มา : กรมการค้าภายใน

3.6 อัตราแลกเปลี่ยน

การทำธุรกิจค้าขายน้ำมันปาล์มระหว่างประเทศจะซื้อขายเป็นเงินดอลลาร์สหรัฐอเมริกา ผู้นำเข้าและผู้ส่งออกในประเทศไทยจะได้รับผลกระทบจากค่าเงินบาทเมื่อเทียบกับค่าเงินดอลลาร์สหรัฐอเมริกา

ยูนิวานิชใช้สัญญาอัตราแลกเปลี่ยนเงินตราต่างประเทศล่วงหน้าเพื่อป้องกันความเสี่ยงจากอัตราแลกเปลี่ยนดอลลาร์สหรัฐอเมริกาในสัญญาซื้อขายแต่ละราย

3.7 การต่ออายุสัมปทานที่ดิน

บริษัทฯ มีพื้นที่ปลูกปาล์มบางส่วนเป็นพื้นที่สัมปทาน (รายละเอียดอยู่ในหน้า 25) ซึ่งสวนไทยอุตสาหกรรมได้รับการต่อสัมปทานในปี 2536 เป็นระยะเวลาอีก 30 ปี จนถึงปี 2566 ในขณะที่สวนเจียรวานิชได้รับสัมปทานในปี 2526 เป็นระยะเวลา 30 ปี ปัจจุบันได้หมดอายุลงแล้วเมื่อวันที่ 21 เมษายน พ.ศ. 2556 โดยอยู่ระหว่างการยื่นคำขอเข้าทำประโยชน์ต่อบนพื้นที่เดิมเนื้อที่ 10,849-1-60 ไร่ (รายละเอียดอยู่ในหน้า 25) หากทางรัฐบาลตัดสินใจไม่ต่ออายุสัมปทานในที่ดินสวนเจียรวานิชตามคำขอ จะส่งผลกระทบต่อบริษัทโดยพื้นที่ปลูกปาล์มอาจจะลดลงและโครงการวิจัยของบริษัทหลายโครงการจะต้องถูกยกเลิกไป

3.8 การแข่งขันของโรงงานสกัดน้ำมันปาล์ม

ในประเทศไทยมีการแข่งขันอย่างรุนแรงในการรับซื้อผลปาล์มสดระหว่างโรงงานสกัดน้ำมันปาล์มขนาดใหญ่มากกว่า 50 แห่ง ยูนิวานิชมีส่วนแบ่งในตลาดประมาณ 4.8% เมื่อมีโรงงานสกัดแห่งใหม่เกิดขึ้นจึงส่งผลกระทบต่อ การรับซื้อผลปาล์มสดกับโรงงานที่มีอยู่เดิมในระดับหนึ่ง

แม้ว่าจะมีโรงงานสกัดแห่งใหม่เกิดขึ้นในอุตสาหกรรมน้ำมันปาล์มทุกปี แต่ยูนิวานิชยังสามารถบรรลุแผนระยะยาวในการรักษาอัตราการเติบโตไว้ได้ โดยที่บริษัทอาจขยายกำลังการผลิตและจากการขยายพื้นที่ปลูกปาล์มน้ำมันในประเทศไทย โดยพื้นที่ปลูกปาล์มได้เพิ่มขึ้นจาก 320,000 เฮกตาร์ (2 ล้านไร่) ในปี 2546 เป็น 848,000 เฮกตาร์ (5.3 ล้านไร่) ในปี 2559 (ที่มา: สำนักงานเศรษฐกิจการเกษตร) ทั้งนี้ ประเทศไทยจะต้องมีการขยายกำลังการผลิตของโรงงานสกัดในอัตราที่ใกล้เคียงกัน แต่บางครั้งการขยายพื้นที่เพาะปลูกอาจไม่สมดุลกับกำลังการผลิตที่เพิ่มขึ้นของโรงงาน

4. ทรัพย์สินที่ใช้ในการประกอบธุรกิจ

ณ วันที่ 31 ธันวาคม 2559 บริษัทและบริษัทย่อยมีสินทรัพย์ถาวรหลักที่ใช้ในการประกอบธุรกิจทั้งสิ้น 1,471.98 ล้านบาท โดยมีรายละเอียดดังนี้

4.1 ที่ดิน ส่วนปรับปรุงที่ดิน อาคาร โรงงาน และเครื่องจักร

ประเภททรัพย์สิน	ที่ตั้ง	ลักษณะกรรมสิทธิ์	มูลค่าตามบัญชี (พันบาท)	ภาระผูกพัน
1. ที่ดิน				
1.1 ที่ดินสำหรับปลูกปาล์ม, แปลงเพาะ	จ.กระบี่, จ.สุราษฎร์ธานี, และ จ.นครศรีธรรมราช	เป็นเจ้าของ	253,697.12	ไม่มี
1.2 ที่ดินสำหรับตั้งโรงงาน	จ.กระบี่ และ จ.พัทลุง	เป็นเจ้าของ	224,076.88	ไม่มี
1.3 ที่ดินสำหรับสร้างถังน้ำมัน	จ.กระบี่	เป็นเจ้าของ	96,249.70	ไม่มี
1.4 ที่ดินอื่นๆ	จ.กระบี่	เป็นเจ้าของ	6,652.00	ไม่มี
รวม ที่ดิน			580,675.70	
2. ส่วนปรับปรุงที่ดิน				
2.1 สวนปาล์ม	บริเวณสวนปาล์ม จ.กระบี่	เป็นเจ้าของ	17,769.44	ไม่มี
2.2 โรงงาน	บริเวณโรงงาน จ.กระบี่	เป็นเจ้าของ	26,273.91	ไม่มี
2.3 สำนักงาน	บริเวณสำนักงาน จ.กระบี่	เป็นเจ้าของ	16.59	ไม่มี
รวม ส่วนปรับปรุงที่ดิน			44,059.94	

ประเภททรัพย์สิน	ที่ตั้ง	ลักษณะกรรมสิทธิ์	มูลค่าตามบัญชี (พันบาท)	ภาระผูกพัน
3. อาคารและโรงงาน 3.1 อาคารและสิ่งก่อสร้างที่สวนปาล์ม - สวนสยามปาล์ม - สวนไทยอุตสาหกรรม - สวนเจียรวานิชและสวนเอกพนธ์ - สวนชะอวด	105 หมู่ 1 ต.บ้านกลาง อ.อ่าวลึก จ.กระบี่ 79 หมู่ 4 ต. เขาใหญ่ อ.อ่าวลึก จ.กระบี่ 2 หมู่ 3 ต. คีรีวงค์ อ.ปลายพระยา จ.กระบี่ 142 หมู่ 1 ต. พังไทรทอง อ.ลำทับ จ.กระบี่ 69/3 หมู่ 5 ต.คลองท่อมเหนือ อ.คลองท่อม จ.กระบี่ 592 หมู่ 9 อ.อ่าวลึก-พระแสง ต.ปลายพระยา อ.ปลายพระยา จ.กระบี่ 159 หมู่ 8 ต.ปลายพระยา อ.ปลายพระยา จ.กระบี่ 173/2 หมู่ 6 ต.ท่าประจะ อ.ชะอวด จ.นครศรีธรรมราช	เป็นเจ้าของ เป็นเจ้าของ เป็นเจ้าของ เป็นเจ้าของ	7,743.63 660.08 839.71 19,279.62	ไม่มี ไม่มี ไม่มี ไม่มี
3.2 อาคารและสิ่งก่อสร้างที่โรงงาน - โรงงานสยาม - โรงงานไทยอุตสาหกรรม - โรงงานลำทับ	258 อ.อ่าวลึก-แหลมสัก ต.อ่าวลึกใต้ อ.อ่าวลึก จ.กระบี่ 592 หมู่ที่ 9 ถนนอ่าวลึก-พระแสง ต.ปลายพระยา อ.ปลายพระยา จ.กระบี่ 142 หมู่ 1 ต. พังไทรทอง อ.ลำทับ จ.กระบี่	เป็นเจ้าของ เป็นเจ้าของ เป็นเจ้าของ	39,235.34 28,204.37 74,033.05	ไม่มี ไม่มี ไม่มี

ประเภททรัพย์สิน	ที่ตั้ง	ลักษณะกรรมสิทธิ์	มูลค่าตามบัญชี (พันบาท)	ภาระผูกพัน
3.3 อาคารและสิ่งก่อสร้างอื่นๆ				
- อาคารวิจัยและพัฒนา	592 หมู่ 9 ถ.อ่าวลึก-พระแสง ต.ปลายพระยา อ.ปลายพระยา จ.กระบี่	เป็นเจ้าของ	19,645.64	ไม่มี
- อาคารสำนักงานและบ้านพักพนักงาน	258 หมู่ 2 ถ.อ่าวลึก-แหลมสัก ต.อ่าวลึกใต้ อ.อ่าวลึก จ.กระบี่	เป็นเจ้าของ	18,017.36	ไม่มี
3.4 อาคารและสิ่งก่อสร้างที่ฟิลิปปินส์	นอร์ทโคตาบาโด ประเทศฟิลิปปินส์	เป็นเจ้าของ	66,728.71	ไม่มี
รวม อาคารและโรงงาน			274,387.51	
4. เครื่องจักรและอุปกรณ์				
4.1 เครื่องจักรและอุปกรณ์ที่สวนปาล์ม				
- สวนสยามปาล์ม	105 หมู่ 1 ต.บ้านกลาง อ.อ่าวลึก จ.กระบี่ 79 หมู่ 4 ต. เขาใหญ่ อ.อ่าวลึก จ.กระบี่ 2 หมู่ 3 ต. คีรีวงศ์ อ.ปลายพระยา จ.กระบี่ 142 หมู่ 1 ต. พังไทรทอง อ.ลำทับ จ.กระบี่ 69/3 หมู่ 5 ต.คลองท่อมเหนือ อ.คลองท่อม จ.กระบี่	เป็นเจ้าของ	758.98	ไม่มี
- สวนไทยอุตสาหกรรม	592 หมู่ 9 ถ.อ่าวลึก-พระแสง ต.ปลายพระยา อ.ปลายพระยา จ.กระบี่	เป็นเจ้าของ	587.36	ไม่มี
- สวนเจียรวานิชและสวนเอกพจน์	159 หมู่ 8 ต.ปลายพระยา อ.ปลายพระยา จ.กระบี่	เป็นเจ้าของ	45.57	ไม่มี
- สวนชะอวด	173/2 หมู่ 6 ต.ท่าประจะ อ.ชะอวด จ.นครศรีธรรมราช	เป็นเจ้าของ	350.26	ไม่มี

ประเภททรัพย์สิน	ที่ตั้ง	ลักษณะกรรมสิทธิ์	มูลค่าตามบัญชี (พันบาท)	ภาระผูกพัน
4.2 เครื่องจักรและอุปกรณ์ที่โรงงาน				
- โรงงานสยาม	258 ถ.อ่าวลึก-แหลมสัก ต.อ่าวลึกใต้ อ.อ่าวลึก จ.กระบี่	เป็นเจ้าของ	33,380.39	ไม่มี
- โรงงานไทยอุตสาหกรรม	592 หมู่ที่ 9 ถนนอ่าวลึก-พระแสง ต.ปลายพระยา อ.ปลายพระยา จ.กระบี่	เป็นเจ้าของ	42,072.70	ไม่มี
- โรงงานลำทับ	142 หมู่ 1 ต. หุ่งไทรทอง อ.ลำทับ จ.กระบี่	เป็นเจ้าของ	31,032.20	ไม่มี
4.3 เครื่องจักรและอุปกรณ์อื่นๆ				
- ศูนย์วิจัยและพัฒนา	592 หมู่ 9 ถ.อ่าวลึก-พระแสง ต.ปลายพระยา อ.ปลายพระยา จ.กระบี่	เป็นเจ้าของ	3,121.85	ไม่มี
4.4 เครื่องจักรและอุปกรณ์ที่ฟิลิปปินส์	นอร์ทโคตาบาโด ประเทศฟิลิปปินส์	เป็นเจ้าของ	133,909.16	ไม่มี
รวม เครื่องจักรและอุปกรณ์			245,258.47	
5. ยานพาหนะ	-	เป็นเจ้าของ	31,862.31	ไม่มี
6. เครื่องตกแต่งติดตั้งและเครื่องใช้สำนักงาน	-	เป็นเจ้าของ	6,336.86	ไม่มี
7. งานระหว่างก่อสร้าง				
- บมจ. ยูนิวานิชน้ำมันปาล์ม	โครงการในประเทศไทย	เป็นเจ้าของ	159,563.97	ไม่มี
-Univanich Carmen Palm Oil Corporation	โครงการที่ประเทศฟิลิปปินส์	บริษัทย่อย (บริษัทถือหุ้น 51%)	293.74	ไม่มี
รวมทั้งหมด			1,342,438.50	

4.2 รายละเอียดสวนปาล์มของบริษัท

ชื่อสวน	ที่ตั้ง	ประเภทกรรมสิทธิ์	พื้นที่รวม (ไร่)	พื้นที่เพาะปลูก (ไร่)	มูลค่าเฉพาะต้นปาล์ม (พันบาท)	ภาวะผูกพัน
1. สวนไทยอุตสาหกรรม	592 หมู่ 9 ต.อ่าวลึก-พระแสง ต.ปลายพระยา อ.ปลายพระยา จ.กระบี่	น.ส. 4 ก (โฉนดที่ดิน)	2,820.50	2,882.06	24,402.38	ไม่มี
		สัมปทาน	8,250.00	8,250.00		
		หนังสืออนุญาตให้ใช้ที่ดิน	2,500.00	2,500.00		
		รวม	13,570.50	13,632.06		
2. สวนเอกพจน์	159 หมู่ 8 ต.ปลายพระยา อ.ปลายพระยา จ.กระบี่	น.ส. 3 ก	1,459.28	1,459.28	6,950.21	ไม่มี
		พื้นที่ครอบครองบน สัมปทานเดิม	9,855.00	3,766.35		
		รวม	11,314.28	5,225.63		
3. สวนเจียรวานิช	159 หมู่ 8 ต.ปลายพระยา อ.ปลายพระยา จ.กระบี่	พื้นที่ครอบครองบน สัมปทานเดิม	10,145.00	6,613.13	0	ไม่มี
4. สวนสยามปาล์ม	- 105 หมู่ 1 ต.บ้านกลาง อ.อ่าวลึก จ. กระบี่ - 79 หมู่ 4 ต. เขาใหญ่ อ.อ่าวลึก จ.กระบี่ - 2 หมู่ 3 ต. คีรีวง อ.ปลายพระยา จ. กระบี่ - 142 หมู่ 1 ต. พังไทรทอง อ.ลำทับ จ. กระบี่ - 69/3 หมู่ 5 ต.คลองท่อมเหนือ อ.คลอง ท่อม จ.กระบี่ - 173/2 หมู่ 6 ต.ท่าประจักษ์ อ.ชะอวด จ. นครศรีธรรมราช	น.ส. 4 จ , น.ส. 3, น.ส. 3 ก, น.ส. 3 ข , น.ส. 2	11,630.02	10,520.56	67,850.25	ไม่มี
5. ปาล์มที่ยังไม่ให้ผลผลิต					30,337.24	ไม่มี
	รวม		46,659.80	35,991.38	129,540.08	ไม่มี

4.3 รายละเอียดสัมปทานที่บริษัทได้รับ

ประเภทกรรมสิทธิ์	ผู้ได้รับสิทธิ	ที่ตั้ง	พื้นที่รวม (ไร่)	พื้นที่เพาะปลูก (ไร่)	เงื่อนไข
1. สัมปทาน	บริษัท ไทยอุตสาหกรรมน้ำมันและสวนปาล์ม จำกัด	เขตป่าสงวนแห่งชาติ ป่าย่านยาว ป่าเขาวง ป่ากระชุม ต. บางสวรรค์ อ.พระแสง จ.สุราษฎร์ธานี (สวนไทยอุตสาหกรรม)	8,250	8,250	บริษัท ไทยอุตสาหกรรมน้ำมันปาล์มและสวนปาล์ม จำกัด ได้รับการต่ออายุสัมปทานเป็นเวลา 30 ปี ตั้งแต่วันที่ 19 พฤศจิกายน 2536 จากกรมป่าไม้ ตามหนังสืออนุญาตให้เข้าทำประโยชน์หรืออยู่อาศัยภายในเขตป่าสงวนแห่งชาติ เล่มที่ 35 ฉบับที่ 10
2. หนังสืออนุญาตให้ใช้ที่ดิน	บริษัท ไทยอุตสาหกรรมน้ำมันและสวนปาล์ม จำกัด	เขตนิคมสหกรณ์อ่าวลึก หมู่ที่ 3 ต.คีรีวง อ.ปลายพระยา จ.กระบี่ (สวนไทยอุตสาหกรรม)	2,500	2,500	บริษัท ไทยอุตสาหกรรมน้ำมันปาล์มและสวนปาล์ม จำกัด เข้าจากกรมส่งเสริมสหกรณ์เป็นระยะเวลา 30 ปี เริ่มตั้งแต่วันที่ 27 เมษายน 2537

หมายเหตุ บริษัท ยูนิวานิชน้ำมันปาล์ม จำกัด (มหาชน) เกิดจากการควบรวมกิจการระหว่าง 3 บริษัท คือ บริษัท เจียรวานิชน้ำมันปาล์ม จำกัด บริษัท สยามปาล์มน้ำมันและอุตสาหกรรม จำกัด และ บริษัท ไทยอุตสาหกรรมน้ำมันและสวนปาล์ม จำกัด

สัมปทานที่สวนเจียรวานิชจำนวน 20,000 ไร่ ได้หมดอายุลงเมื่อวันที่ 21 เมษายน พ.ศ. 2556 บริษัท ได้ยื่นคำขอเข้าทำประโยชน์ต่อ อย่างไรก็ดีตาม เมื่อวันที่ 7 มีนาคม พ.ศ. 2556 บริษัท ได้ยื่นฟ้องต่อศาลปกครองนครศรีธรรมราชเพื่อขอให้ศาลพิจารณาและพิพากษาให้ส่วนราชการที่เกี่ยวข้องดำเนินการพิจารณาอนุญาตคำขอเข้าทำประโยชน์ตามกฎหมายในพื้นที่เดิมเนื้อที่ 10,849-1-60 ไร่ ในเขตป่าสงวนแห่งชาติป่าปลายคลองพระยา ตำบลปลายพระยา อำเภอปลายพระยา และตำบลคลองหิน อำเภ่อ่าวลึก จังหวัดกระบี่ ให้เสร็จสิ้นโดยเร็ว โดยเมื่อวันที่ 11 พฤษภาคม พ.ศ. 2559 ศาลปกครองนครศรีธรรมราชได้มีคำพิพากษาให้รัฐมนตรีว่าการกระทรวงทรัพยากรธรรมชาติและสิ่งแวดล้อมเสนอคำขออนุญาตของบริษัทต่อคณะรัฐมนตรีเพื่อพิจารณาอนุมัติภายใน 60 วัน (รายละเอียดเพิ่มเติมอยู่ในหน้า 25)

4.4 สัญญาเช่าระยะยาว

ในระหว่างปี พ.ศ. 2557 บริษัทย่อยได้ทำสัญญาเช่าที่ดินกับบริษัทที่เกี่ยวข้องกันแห่งหนึ่ง ซึ่งมีกรรมกร่วมกันกับกลุ่มบริษัท เพื่อใช้สำหรับก่อสร้างอาคารโรงงาน โดยมีระยะเวลาเช่าที่ดินเป็นเวลา 50 ปี เป็นจำนวนเงินค่าเช่าทั้งสิ้น 20 ล้านบาท บริษัทย่อยได้จ่ายชำระค่าเช่าล่วงหน้าทั้งจำนวนสำหรับตลอดอายุของสัญญาเช่า ซึ่งบริษัทย่อยได้บันทึกเป็นค่าเช่าจ่ายล่วงหน้าในงบการเงิน

5. ข้อพิพาททางกฎหมาย

(1) คดีที่มีผลกระทบด้านลบต่อสินทรัพย์ที่มีมูลค่าการฟ้องร้องมากกว่าร้อยละ 5 ของผู้ถือหุ้น

-ไม่มี-

(2) คดีที่มีผลต่อการดำเนินธุรกิจอย่างมีนัยสำคัญ

เมื่อวันที่ 22 เมษายน พ.ศ. 2526 บริษัท ยูนิวานิชน้ำมันปาล์ม จำกัด (มหาชน) ได้รับอนุญาตให้ใช้ทำประโยชน์พื้นที่ป่าไม้ปลูกปาล์มน้ำมันเนื้อที่จำนวน 20,000 ไร่ในจังหวัดกระบี่ โดยสัมปทานสวนเจียรวนนิชมีระยะเวลา 30 ปี เริ่มตั้งแต่วันที่ 22 เมษายน พ.ศ. 2526 จนถึงวันที่ 21 เมษายน พ.ศ. 2556

ต่อมาเมื่อวันที่ 1 กรกฎาคม พ.ศ. 2553 บริษัทได้ขอยื่นคำขออนุญาตเข้าทำประโยชน์ต่อบนพื้นที่สัมปทาน(สวนเจียรวนนิช) เนื้อที่จำนวน 10,849 ไร่ ในท้องที่ตำบลปลายพระยา อำเภอปลายพระยา และตำบลคลองยา อำเภอลำลูกเกด จังหวัดกระบี่ แม้คำขอของบริษัทจะได้รับความเห็นชอบตามขั้นตอนทางราชการแล้วเมื่อวันที่ 28 มีนาคม พ.ศ. 2555 แต่การอนุมัติครั้งสุดท้ายของทางราชการดำเนินไปอย่างล่าช้าและยังไม่แล้วเสร็จ ดังนั้นเมื่อวันที่ 7 มีนาคม พ.ศ. 2556 บริษัทจึงได้ยื่นฟ้องต่อศาลปกครองนครศรีธรรมราช เพื่อขอให้ศาลปกครองนครศรีธรรมราชมีคำสั่งให้การดำเนินการต่ออายุสัมปทานในเนื้อที่จำนวน 10,849 ไร่ นำเสนอคณะรัฐมนตรีเพื่ออนุญาตตามความเห็นชอบตามขั้นตอนทางราชการ ศาลปกครองนครศรีธรรมราชได้มีคำสั่งรับคำฟ้องของบริษัท และเมื่อวันที่ 11 พฤษภาคม พ.ศ. 2559 ศาลปกครองนครศรีธรรมราชได้มีคำพิพากษาให้รัฐมนตรีว่าการกระทรวงทรัพยากรธรรมชาติและสิ่งแวดล้อมเสนอคำขออนุญาตของบริษัทต่อคณะรัฐมนตรีเพื่อพิจารณาอนุมัติภายใน 60 วันหลังจากคดีถึงที่สุด รัฐมนตรีว่าการกระทรวงทรัพยากรธรรมชาติและสิ่งแวดล้อมมีสิทธิอุทธรณ์คำพิพากษภายใน 30 วัน แต่ไม่ได้มีการอุทธรณ์ ฉะนั้นตามคำพิพากษาที่ถึงที่สุดของศาลมีคำสั่งให้รัฐมนตรีว่าการกระทรวงทรัพยากรธรรมชาติและสิ่งแวดล้อมจะได้นำคำขออนุญาตของบริษัทเสนอต่อคณะรัฐมนตรีเพื่อพิจารณาอนุมัติภายในวันที่ 9 สิงหาคม พ.ศ. 2559 ต่อมาเมื่อวันที่ 8 สิงหาคม พ.ศ. 2559 อธิบดีกรมป่าไม้ ผู้รับมอบอำนาจจากรัฐมนตรีว่าการกระทรวงทรัพยากรธรรมชาติและสิ่งแวดล้อมได้ขอขยายระยะเวลาปฏิบัติตามคำพิพากษาเพิ่มอีก 60 วัน แต่ศาลปกครองนครศรีธรรมราชไม่อนุญาตและให้ดำเนินการตามคำพิพากษาโดยเร็ว

เมื่อวันที่ 30 สิงหาคม พ.ศ. 2556 กรมป่าไม้ได้มีคำสั่งห้ามมิให้บริษัทเข้ากระทำการใดๆ ในพื้นที่สัมปทานสวนเจียรวนนิช เนื่องจากสัมปทานที่ได้หมดอายุการอนุญาตแล้ว ดังนั้นเมื่อวันที่ 20 ธันวาคม พ.ศ. 2556 ทางบริษัทจึงได้ยื่นฟ้องต่อศาลปกครองนครศรีธรรมราชอีกคดีหนึ่ง โดยเรียกค่าเสียหายจากการออกคำสั่งโดยมิชอบที่ไม่ให้บริษัทดำเนินกิจกรรมบนพื้นที่ดังกล่าวและยังได้ขอให้ศาลพิจารณาว่าผลปาล์มน้ำมันจากสวนเจียรวนนิชไม่เป็นของป่าที่จำเป็นต้องเสียค่าภาคหลวง และค่าบำรุงป่าตามที่กระทรวงทรัพยากรธรรมชาติและสิ่งแวดล้อมกล่าวอ้าง เนื่องจากต้นปาล์มน้ำมันและผลปาล์มน้ำมันที่อยู่บนที่ดินสัมปทานไม่ใช่ของป่าที่มีอยู่หรือเกิดตามธรรมชาติ ศาลปกครองได้มีคำสั่งรับคำฟ้องของบริษัท ขณะนี้เรื่องอยู่ในระหว่างการพิจารณาของศาล

วันที่ 11 มิถุนายน พ.ศ. 2557 กรมป่าไม้ภายใต้กระทรวงทรัพยากรและสิ่งแวดล้อมได้อนุญาตให้บริษัทเข้าครอบครองพื้นที่สัมปทาน และสามารถเก็บหาของป่า (ผลปาล์มน้ำมัน) ในพื้นที่ดังกล่าวเป็นระยะเวลา 1 ปี และบริษัทได้รับการต่อหนังสืออนุญาตการเก็บหาของป่าอีกครั้งเมื่อวันที่ 11 มิถุนายน พ.ศ. 2558 ทำให้บริษัทยังคงสามารถเก็บผลปาล์มน้ำมันในพื้นที่สัมปทานสวนเจียรวนิชอย่างต่อเนื่อง ต่อมาเมื่อวันที่ 25 เมษายน พ.ศ. 2559 บริษัทได้ยื่นคำขอต่ออนุญาตการเก็บหาของป่าอีกครั้งซึ่งปัจจุบันอยู่ระหว่างการพิจารณาของกรมป่าไม้ ในระหว่างที่การอนุญาตเก็บหาของป่าหมดอายุตั้งแต่วันที่ 11 มิถุนายน พ.ศ. 2559 อธิบดีกรมป่าไม้ได้มีคำสั่งห้ามมิให้บริษัทเข้ากระทำการใดๆ ในพื้นที่สัมปทานสวนเจียรวนิช ทำให้บริษัทต้องหยุดการดำเนินการตั้งแต่นั้นมา เมื่อวันที่ 25 สิงหาคม พ.ศ. 2559 ทางบริษัทจึงได้ยื่นคำฟ้องต่อศาลปกครองอีกคดีหนึ่งเพื่อเรียกค่าเสียหายจากอธิบดีกรมป่าไม้ ต่อมาเมื่อวันที่ 29 สิงหาคม พ.ศ. 2559 กรมป่าไม้ได้ตั้งคณะทำงานขึ้นมาเพื่อพิจารณาคำขอต่ออนุญาตของบริษัทในวันที่ 25 เมษายน พ.ศ. 2559 ณ ปัจจุบันบริษัทยังไม่ได้รับแจ้งผลการพิจารณาจากกรมป่าไม้แต่อย่างใด และสวนเจียรวนิชยังคงหยุดการดำเนินการ ณ วันที่ 31 ธันวาคม พ.ศ. 2559 บริษัทได้จ่ายเงินเป็นค่าภาคหลวงและค่าบำรุงป่าไปแล้วเป็นจำนวนเงินทั้งสิ้น 13,405,742 บาท สำหรับผลปาล์มที่บริษัทได้เก็บเกี่ยวได้จากพื้นที่สัมปทานสวนเจียรวนิช ซึ่งจำนวนเงินดังกล่าวบริษัทได้บันทึกเป็นสินทรัพย์ไม่หมุนเวียนอื่นในงบการเงินนี้ เนื่องจากบริษัทจะสามารถเรียกคืนได้หากภายหลังศาลมีคำสั่งพิพากษาตามคำขอของบริษัทเรื่องการจ่ายค่าภาคหลวงและค่าบำรุงป่าที่ได้ยื่นต่อศาลเมื่อวันที่ 20 ธันวาคม พ.ศ. 2556

อนึ่ง บริษัทได้พบเอกสารเพิ่มเติมในระหว่างการดำเนินการทางด้านกฎหมายข้างต้นในพื้นที่สัมปทานสวนเจียรวนิช โดยพบว่าบริษัทหรือผู้ครอบครองดั้งเดิมที่บริษัทได้ซื้อที่ดินมานั้นได้ครอบครองพื้นที่ประมาณ 15,510 ไร่ ก่อนที่กฎหมายที่ดินจะประกาศใช้ในปี พ.ศ. 2497 แผนที่ระวางที่ดินแสดงถึงกรมที่ดินได้เคยรังสำรวจสอบสวนสิทธิของผู้ครอบครอง และผู้ทำประโยชน์เดิมมาก่อนแล้วใน พ.ศ. 2520 ก่อนที่จะมีการประกาศเป็นเขตป่าสงวนแห่งชาติ “ป่าปลายคลองพระยา” ในปี พ.ศ. 2526 ดังนั้นบริษัทจึงเป็นผู้มีสิทธิครอบครองโดยอาศัยอำนาจสิทธิตามประมวลกฎหมายแพ่งและพาณิชย์มาตรา 1367 และมาตรา 1336 และอาศัยสิทธิตามประมวลกฎหมายที่ดิน พ.ศ. 2497 มาตรา 4 และมาตรา 27 ครี ปัจจุบันบริษัทอยู่ระหว่างการดำเนินการขออนุญาตออกเอกสารสิทธิที่ดินจากส่วนราชการของกรมที่ดิน และได้ยื่นคำฟ้องต่อศาลปกครองนครศรีธรรมราช เพื่อให้กรมที่ดินทำการออกเอกสารสิทธิที่ดินให้แก่บริษัทในที่ดินที่ครอบครองดังกล่าว ศาลปกครองได้มีคำสั่งรับคำฟ้องของบริษัท ขณะนี้เรื่องอยู่ในระหว่างการพิจารณาของศาล

6. ข้อมูลทั่วไป

ชื่อ	บริษัท ยูนิวานิชน้ำมันปาล์ม จำกัด (มหาชน)
สำนักงานจดทะเบียน	258 หมู่ 2 ถนนอ่าวลึก-แหลมสัก อำเภออ่าวลึก จังหวัดกระบี่ 81110
สำนักงานและโรงงาน	<p>สำนักงานและโรงงานสยาม: 258 หมู่ 2 ถนนอ่าวลึก-แหลมสัก อำเภออ่าวลึก กระบี่ 81110 โทรศัพท์ 075-634-634 โทรสาร 075-681-124</p> <p>สาขาลายพระยา:</p> <p>โรงงานไทยอุตสาหกรรม: 592 หมู่ 9 ถนนอ่าวลึก-พระแสง อำเภอลายพระยา กระบี่ 81160 โทรศัพท์ 075-652-066-8 โทรสาร 075-652-067</p> <p>สาขาลำทับ:</p> <p>โรงงานลำทับ: 142 หมู่ 1 ตำบลทุ่งไทรทอง อำเภอลำทับ กระบี่ 81120 โทรศัพท์ 086-470-2729 โทรสาร 086-470-2730</p> <p>สาขาชะอวด</p> <p>แปลงเพาะกล้าปาล์ม: 173/2 หมู่ 6 ตำบลท่าประจะ อำเภอชะอวด นครศรีธรรมราช 80180 โทรศัพท์ 075-380-754 โทรสาร 075-380-754 ต่อ 100</p>
Web Site	www.univanich.com
E-mail address	info@univanich.com
เลขทะเบียนบริษัท	0107543000066
ลักษณะการประกอบธุรกิจ	<p>บริษัทเป็นผู้ผลิตและจำหน่ายน้ำมันปาล์มดิบโดยมีสวนปาล์ม โรงงานสกัดน้ำมันปาล์มดิบ และน้ำมันเมล็ดในปาล์มดิบ มีหน่วยงานวิจัยและพัฒนาพันธุ์ปาล์มเป็นของตนเอง โดยผลิตภัณฑ์หลักของบริษัทมีดังนี้</p> <ol style="list-style-type: none"> 1. น้ำมันปาล์มดิบ (Crude Palm Oil) 2. น้ำมันเมล็ดในปาล์มดิบ (Crude Palm Kernel Oil) 3. กากเมล็ดในปาล์ม (Palm Kernel Cake) 4. เมล็ดพันธุ์และต้นกล้าปาล์ม (Palm Seeds and Seedlings) 5. กระแสไฟฟ้าและใบหุ้นอากาศ (Electricity and Carbon Credits)
ทุนจดทะเบียน	หุ้นสามัญ 940,000,000 หุ้น
ทุนเรียกชำระแล้ว	470 ล้านบาท
มูลค่าที่ตราไว้	0.50 บาท

บริษัทย่อยที่ทางบริษัทถือหุ้นทางตรงและทางอ้อม

ชื่อกิจการ	ลักษณะธุรกิจ	ประเทศที่ตั้ง	ถือหุ้นร้อยละ	ทุนชำระแล้ว
Univanich Agribusiness Corporation	ลงทุนในบริษัทอื่น	ฟิลิปปินส์	99.99	9,000,000 เปโซ
Univanich Carmen Palm Oil Corporation	โรงงานสกัดน้ำมันปาล์ม	ฟิลิปปินส์	51.00 (ทางอ้อม)	246,000,000 เปโซ

บุคคลอ้างอิงอื่น ๆ**นายทะเบียนหลักทรัพย์**

บริษัท ศูนย์รับฝากหลักทรัพย์ (ประเทศไทย) จำกัด ชั้น 7 อาคารตลาดหลักทรัพย์แห่งประเทศไทย
62 ถนนรัชดาภิเษก แขวงคลองเตย เขตคลองเตย กรุงเทพฯ 10110
โทรศัพท์ 0-2229-2800 โทรสาร 0-2359-1262-3

ผู้สอบบัญชี

นายชัยศิริ เรืองฤทธิ์ชัย ผู้สอบบัญชีรับอนุญาต เลขที่ 4526
บริษัท ไพร์ชวอเตอร์เฮาส์คูเปอร์สเอบีเอส จำกัด ชั้น 15 บางกอกซีทีทาวเวอร์ 179/74-80
ถนนสารใต้ กรุงเทพฯ 10120 โทรศัพท์ 0-2344-1000, 0-2286-9999 โทรสาร 0-2286-0500, 0-2286-0600

กองทุนสำรองเลี้ยงชีพ

กองทุนสำรองเลี้ยงชีพเอไอเอ็มเน็กซ์ ซึ่งจดทะเบียนแล้ว

เจ้าหน้าที่นักลงทุนสัมพันธ์**ชื่อ**

มร.จอห์น เคลนดอน

นายธนพล ลีลังามวงศ์

ตำแหน่ง

กรรมการผู้จัดการ

ผู้จัดการฝ่ายพาณิชย์

โทรศัพท์

075 634 634 ต่อ 111

075 634 634 ต่อ 222

E-mail

john.clendon@univanich.com

thanaphol.l@univanich.com