

## ส่วนที่ 1

### การประกอบธุรกิจ

#### 1. นโยบายและภาพรวมการประกอบธุรกิจ

##### 1.1 วัตถุประสงค์ในการดำเนินงานของบริษัท

บริษัท ยูนิวานิชน้ำมันปาล์ม จำกัด (มหาชน) เป็นบริษัทที่ประกอบธุรกิจหลักคือ สกัดน้ำมันปาล์มดิบ และน้ำมันเมล็ดในปาล์มดิบ เพื่อจัดจำหน่ายให้แก่โรงกลั่นน้ำมันปาล์มทั้งในประเทศและต่างประเทศ โดยมีผลิตภัณฑ์พลอยได้เพื่อการจำหน่ายคือ เมล็ดในปาล์ม กากเมล็ดในปาล์มและกะลาปาล์ม บริษัทมีสวนปาล์มเป็นของตนเองให้ผลผลิตผลปาล์มสดเฉลี่ยประมาณร้อยละ 6.6 ของผลปาล์มสดทั้งหมดที่รับเข้าผลิตในโรงงานในปี 2563 นอกจากนี้ธุรกิจหลักแล้ว บริษัทยังผลิตเมล็ดพันธุ์และต้นกล้าพันธุ์ปาล์ม น้ำมันลูกผสมจำหน่ายให้แก่เกษตรกรทั้งในประเทศและต่างประเทศและโรงผลิตกระแสไฟฟ้าจากก๊าซชีวภาพ เพื่อจำหน่ายกระแสไฟฟ้าให้การไฟฟ้าส่วนภูมิภาค

##### 1.2 การเปลี่ยนแปลงและพัฒนาการที่สำคัญ

###### ปี 2553

- |         |  |
|---------|--|
| มกราคม  | • การขยายกำลังการผลิตไฟฟ้าจากก๊าซชีวภาพที่โรงงานสาขาปลายพระยาจาก 2 เมกะวัตต์ เป็น 3 เมกะวัตต์ ได้ดำเนินการเสร็จสมบูรณ์ และสามารถจำหน่ายไฟฟ้าให้การไฟฟ้าส่วนภูมิภาคได้ในเดือนมกราคม |
| มีนาคม  | • เริ่มงานก่อสร้างขยายห้องทดลองเพาะเลี้ยงเนื้อเยื่อเพื่อรองรับการผลิตต้นกล้าปาล์มน้ำมันจากการเพาะเนื้อเยื่อเพื่อการค้า   |
| สิงหาคม | • เริ่มจำหน่ายต้นกล้าจากแปลงเพาะกล้าปาล์มแห่งใหม่ที่ อำเภอลำทะเมนชัย จังหวัดนครราชสีมา   |

###### ปี 2554

- |            |  |
|------------|--|
| กุมภาพันธ์ | • การก่อสร้างขยายห้องทดลองเพาะเลี้ยงเนื้อเยื่อได้ดำเนินการเสร็จสมบูรณ์   |
| กุมภาพันธ์ | • บริษัทได้รับรายได้จากการจำหน่ายใบหุ้นอากาศ (CERs) ภายใต้โครงการกลไกการพัฒนาที่สะอาดของสหประชาชาติเพื่อลดก๊าซเรือนกระจกเป็นครั้งแรก |
| ธันวาคม    | • เริ่มโครงการปรับปรุงประสิทธิภาพโรงงานสยาม  |
|            | • บริษัทเริ่มดำเนินการจัดซื้อที่ดินในจังหวัดพัทลุง ตามแผนระยะยาวของบริษัท  |

###### ปี 2555

- |            |  |
|------------|--|
| กุมภาพันธ์ | • โครงการปรับปรุงประสิทธิภาพของโรงงานสยามเสร็จสมบูรณ์และเริ่มกระบวนการผลิต |
| พฤศจิกายน  | • เริ่มเปิดจุดรับซื้อผลปาล์มสดแห่งใหม่ที่อำเภอลำทะเมนชัย จังหวัดนครราชสีมา |



**ปี 2556**

- พฤษภาคม • สวนปาล์มน้ำมันและโรงงานสกัดน้ำมันปาล์มของบริษัทได้รับการรับรองมาตรฐาน Roundtable on Sustainable Palm Oil (RSPO) และบริษัทได้ส่งออกน้ำมันภายใต้มาตรฐาน RSPO ไปยังตลาดยุโรปเป็นครั้งแรกของประเทศไทยในเดือน กรกฎาคม 2556
- บริษัทได้จดทะเบียนจัดตั้งบริษัทย่อยชื่อว่า Univanich Agribusiness Corporation (UAC) ที่ประเทศฟิลิปปินส์ ซึ่งมีทุนจดทะเบียน 9 ล้านเปโซ หรือเทียบเท่า 6.48 ล้านบาท
- กรกฎาคม • UAC ซึ่งเป็นบริษัทย่อย กับ Carmen Palm Oil Mill and Development Corporation ได้จดทะเบียนจัดตั้งบริษัทร่วมทุนในประเทศฟิลิปปินส์ชื่อบริษัท Univanich Carmen Palm Oil Corporation (UCPOC) ซึ่งมีทุนจดทะเบียนจำนวน 410 ล้านเปโซ เพื่อสร้างโรงงานสกัดน้ำมันปาล์มในจังหวัดนอร์ธโคตาบาโต โดยบริษัท UAC ถือหุ้นสัดส่วนร้อยละ 51 ในบริษัทร่วมทุนดังกล่าว

**ปี 2557**

- กรกฎาคม • โรงงานของบริษัทย่อยในประเทศฟิลิปปินส์ (บริษัท Univanich Carmen Palm Oil Corporation) ที่มีการผลิต 30 ตันผลปาล์มสดต่อชั่วโมง ได้เริ่มสกัดน้ำมันปาล์มเป็นครั้งแรก และเริ่มมีรายได้ในเดือน กันยายน 2557

**ปี 2558**

- มิถุนายน • บริษัทเริ่มก่อสร้างถังเก็บน้ำมันขนาด 2,000 ตันจำนวน 2 ถังที่ทำเรือเจียวานิช จังหวัดกระบี่ เพื่อขยายธุรกิจส่งออกน้ำมันปาล์ม

**ปี 2559**

- มีนาคม • บริษัทเริ่มทำการปรับพื้นที่เพื่อการก่อสร้างโรงงานแห่งใหม่ที่จังหวัดพัทลุง
- กันยายน • บริษัทลงนามในสัญญากับผู้รับเหมาหลักเพื่อก่อสร้างโรงงานแห่งใหม่ที่อำเภอป่าบอน จังหวัดพัทลุง

**ปี 2560**

- พฤษภาคม • บริษัทได้ทำการซื้อโรงงานสกัดน้ำมันปาล์มและสินทรัพย์ที่เกี่ยวข้องของ บริษัท โชควัฒนา น้ำมันปาล์ม จำกัด ในอำเภอกุระบุรี จังหวัดพังงา โดยโรงงานมีการผลิต 60 ตัน ผลปาล์มสดต่อชั่วโมง
- กรกฎาคม • ถังเก็บน้ำมันขนาด 2,000 ตันจำนวน 2 ถังที่ทำเรือเจียวานิช จังหวัดกระบี่ ได้ก่อสร้างเสร็จสมบูรณ์และใช้ในการส่งออกน้ำมัน
- ตุลาคม • การก่อสร้างโรงงานแห่งใหม่ที่อำเภอป่าบอน จังหวัดพัทลุง ที่มีกำลังการผลิต 30 ตันผลปาล์มสดต่อชั่วโมง ได้ดำเนินการเสร็จสมบูรณ์และเริ่มสกัดน้ำมันปาล์มเป็นครั้งแรก

**ปี 2561**

- ตุลาคม • บริษัทเริ่มโครงการขยายกำลังผลิตของโรงงานในประเทศฟิลิปปินส์ จากเดิม 30 ตันผลปาล์มต่อชั่วโมง เป็น 60 ตันต่อชั่วโมง คาดว่าจะเริ่มบีบปาล์มได้ในไตรมาส 1 ปี 2563

- ธันวาคม
- บริษัทเปิดดำเนินการลานรับซื้อปาล์มแห่งใหม่ที่ ตำบลบางวัน อำเภอกุระบุรี จังหวัดพังงา

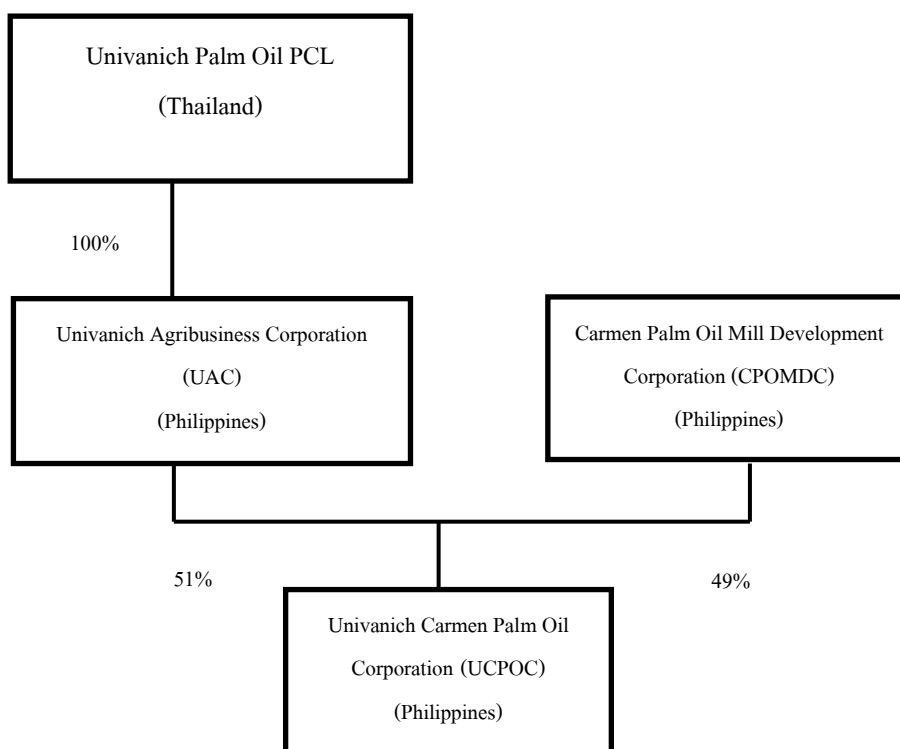
### ปี 2562

- กุมภาพันธ์
- โครงการขยายกำลังการผลิตในการบีบเมล็ดในปาล์มจาก 90 ตันต่อวัน เป็น 190 ตันต่อวัน ที่โรงงานสาขาปลายพระยา ได้ดำเนินการเสร็จสมบูรณ์ และเริ่มสกัดน้ำมันเป็นครั้งแรก
- มีนาคม
- โครงการขยายกำลังการผลิตไฟฟ้าจากก๊าซชีวภาพที่โรงงานสาขาสยามได้ดำเนินการเสร็จสมบูรณ์ ทำให้กำลังการผลิตเพิ่มเป็น 2.8 เมกะวัตต์ และได้เริ่มจำหน่ายไฟฟ้าให้กับการไฟฟ้าส่วนภูมิภาคในเดือนมีนาคม
- พฤษภาคม
- แปลงเพาะของบริษัทที่ตำบลบางวัน อำเภอกุระบุรี จังหวัดพังงา ได้เริ่มเปิดจำหน่ายต้นกล้าปาล์มเป็นครั้งแรกในเดือนพฤษภาคม
- สิงหาคม
- โครงการขยายกำลังการผลิตในการบีบเมล็ดในปาล์มจาก 75 ตันต่อวัน เป็น 150 ตันต่อวัน ที่โรงงานสาขาลำทับ ได้ดำเนินการเสร็จสมบูรณ์ และเริ่มจำหน่ายน้ำมันเป็นครั้งแรก

### ปี 2563

- มีนาคม
- โครงการขยายกำลังผลิตของโรงงานในประเทศฟิลิปปินส์ จากเดิม 30 ตันผลปาล์มต่อชั่วโมง เป็น 60 ตันต่อชั่วโมง ได้ดำเนินการเสร็จสมบูรณ์

## 1.3 โครงสร้างการถือหุ้นของกลุ่มบริษัท



## 2. ลักษณะการประกอบธุรกิจ

โครงสร้างรายได้

หน่วย : ล้านบาท

|                           | ดำเนินการโดย | %การถือหุ้น<br>ของบริษัท | ปี 2561  |        | ปี 2562  |        | ปี 2563  |        |
|---------------------------|--------------|--------------------------|----------|--------|----------|--------|----------|--------|
|                           |              |                          | ล้านบาท  | ร้อยละ | ล้านบาท  | ร้อยละ | ล้านบาท  | ร้อยละ |
| <b>1. รายได้จากการขาย</b> |              |                          |          |        |          |        |          |        |
| ขายในประเทศไทย            |              |                          |          |        |          |        |          |        |
| น้ำมันปาล์มดิบ            | UVAN         |                          | 2,573.46 | 44.77  | 2,515.28 | 55.59  | 3,747.91 | 63.24  |
| น้ำมันเมล็ดในปาล์มดิบ     | UVAN         |                          | 78.36    | 1.36   | 15.28    | 0.34   | 65.65    | 1.11   |
| ผลิตภัณฑ์อื่นๆ            | UVAN         |                          | 516.09   | 8.98   | 346.61   | 7.66   | 405.49   | 6.84   |
| รวมขายในประเทศไทย         |              |                          | 3,167.91 | 55.11  | 2,877.17 | 63.59  | 4,219.05 | 71.19  |
| ขายในต่างประเทศ           |              |                          |          |        |          |        |          |        |
| น้ำมันปาล์มดิบ            | UVAN         |                          | 1,355.14 | 23.57  | 704.59   | 15.57  | 760.45   | 12.83  |
|                           | UCPOC        | 51%                      | 362.38   | 6.30   | 333.61   | 7.37   | 336.44   | 5.68   |
| น้ำมันเมล็ดในปาล์มดิบ     | UVAN         |                          | 750.61   | 13.06  | 537.30   | 11.87  | 557.84   | 9.41   |
| ผลิตภัณฑ์อื่นๆ            | UVAN         |                          | 43.55    | 0.76   | 20.19    | 0.45   | 12.83    | 0.22   |
|                           | UCPOC        | 51%                      | 38.81    | 0.68   | 32.75    | 0.72   | 21.48    | 0.36   |
| รวมขายในต่างประเทศ        |              |                          | 2,550.49 | 44.37  | 1,628.44 | 35.99  | 1,689.04 | 28.50  |
| <b>รวมรายได้จากการขาย</b> |              |                          |          |        |          |        |          |        |
| น้ำมันปาล์มดิบ            |              |                          | 4,290.98 | 74.65  | 3,553.48 | 78.53  | 4,844.80 | 81.74  |
| น้ำมันเมล็ดในปาล์มดิบ     |              |                          | 828.97   | 14.42  | 552.58   | 12.21  | 623.49   | 10.52  |
| ผลิตภัณฑ์อื่นๆ            |              |                          | 598.45   | 10.41  | 399.55   | 8.83   | 439.80   | 7.42   |
| รวมรายได้จากการขาย        |              |                          | 5,718.40 | 99.48  | 4,505.61 | 99.58  | 5,908.09 | 99.68  |
| <b>2. รายได้อื่น**</b>    |              |                          | 29.83    | 0.52   | 19.16    | 0.42   | 18.75    | 0.32   |
| <b>รวมรายได้</b>          |              |                          | 5,748.23 | 100.00 | 4,524.77 | 100.00 | 5,926.84 | 100.00 |

\*\*รายได้อื่น เช่น รายได้จากกำไรที่ได้จากการขายสินทรัพย์ถาวร ดอกเบี้ยรับจากธนาคาร กำไรจากอัตราแลกเปลี่ยน ส่วนแบ่งรายได้จากกิจการที่ซื้อ เป็นต้น

รายได้จากน้ำมันปาล์มดิบคิดเป็นสัดส่วนทั้งหมดร้อยละ 78.53 และ 81.74 ของรายได้รวมในปี 2562 และปี 2563 ตามลำดับ สำหรับปี 2563 บริษัทมีสัดส่วนรายได้จากการจำหน่ายภายในประเทศและรายได้จากการส่งออกของน้ำมันปาล์มดิบเท่ากับร้อยละ 83.13 : 16.87 และบริษัทอยู่ในประเทศฟิลิปปินส์จำหน่ายน้ำมันปาล์มดิบจำนวน 336.44 ล้านบาท

รายได้จากน้ำมันเมล็ดในปาล์มดิบคิดเป็นสัดส่วนทั้งหมดร้อยละ 12.21 และ 10.52 ของรายได้รวมในปี 2562 และปี 2563 ตามลำดับ สำหรับปี 2563 บริษัทมีสัดส่วนรายได้จากการจำหน่ายภายในประเทศและรายได้จากการส่งออกของน้ำมันเมล็ดในปาล์มดิบเท่ากับ ร้อยละ 10.53 : 89.47

## 2.1 ลักษณะของผลิตภัณฑ์

### 2.1.1 น้ำมันปาล์มดิบ (Crude Palm Oil)

บริษัทจะรับซื้อผลปาล์มสดจากบุคคลภายนอกและมีผลปาล์มสดจากสวนของบริษัทเองนำมาผ่านกระบวนการผลิต เพื่อสกัดเป็นน้ำมันปาล์มดิบ น้ำมันปาล์มดิบที่ได้จากการบีบเนื้อปาล์มจะมีลักษณะเป็นของเหลวสีน้ำตาลแดง บริษัทจะจัดเก็บน้ำมันปาล์มดิบที่ได้จากการผลิตไว้ในถังเก็บขนาดใหญ่ของบริษัทก่อนที่จะจำหน่ายต่อไปยังโรงงานกลั่นน้ำมันปาล์มดิบในประเทศหรือจำหน่ายไปต่างประเทศ

น้ำมันปาล์มดิบที่บริษัทจำหน่ายให้แก่โรงงานกลั่นน้ำมันปาล์มดิบในประเทศไทย ส่วนใหญ่จะนำไปใช้ในอุตสาหกรรมอาหาร เช่น นำไปทำเป็นน้ำมันพืชบรรจุขวด และน้ำมันพืชบรรจุปี๊บ และอุตสาหกรรมไบโอดีเซล

สำหรับลูกค้าในต่างประเทศนั้นส่วนใหญ่จะนำน้ำมันปาล์มดิบที่บริษัทจำหน่ายให้ไปใช้ในอุตสาหกรรมอาหารประเภทน้ำมันพืชและอุตสาหกรรมไบโอดีเซล

### 2.1.2 น้ำมันเมล็ดในปาล์มดิบ (Crude Palm Kernel Oil)

ภายหลังจากการสกัดน้ำมันปาล์มดิบจากเนื้อปาล์ม จะได้เมล็ดในปาล์ม (Palm Kernel) ซึ่งจะนำไปผ่านกระบวนการผลิต เพื่อสกัดเป็นน้ำมันเมล็ดในปาล์มดิบ โดยน้ำมันเมล็ดในปาล์มดิบที่ได้จะมีลักษณะเป็นของเหลวสีคล้ายน้ำมันพืชสำหรับรับประทานและบริษัทจะจัดเก็บน้ำมันเมล็ดในปาล์มดิบที่ได้จากการผลิตไว้ในถังเก็บของบริษัท ก่อนที่จะจำหน่ายต่อไปยังโรงงานกลั่นน้ำมันเมล็ดในปาล์มดิบหรือจำหน่ายไปต่างประเทศ

น้ำมันเมล็ดในปาล์มดิบที่บริษัทจำหน่ายให้แก่โรงงานกลั่นน้ำมันเมล็ดในปาล์มดิบในประเทศไทยส่วนใหญ่จะนำไปใช้ทดแทนน้ำมันมะพร้าวที่ใช้ในอุตสาหกรรมอาหาร เช่น บิสกิต คุกกี้ ไขมันเทียม ไอศกรีม แยมพุดและเครื่องสำอาง เนื่องจากน้ำมันเมล็ดในปาล์มดิบจะมีคุณสมบัติคล้ายกับน้ำมันมะพร้าวและสามารถใช้ทดแทนกันได้

สำหรับลูกค้าในต่างประเทศนั้นส่วนใหญ่จะนำน้ำมันเมล็ดในปาล์มดิบที่บริษัทจำหน่ายให้ไปใช้ในอุตสาหกรรม โอลีโอเคมี เช่น การผลิตกรดไขมันและเมทิลเอสเทอร์ซึ่งสามารถนำไปใช้ในอุตสาหกรรมหลายๆ ชนิด

**ผลิตภัณฑ์พลอยได้ :** ผลิตภัณฑ์พลอยได้ของบริษัทคือ เมล็ดในปาล์ม กากเมล็ดในปาล์ม และกะลาปาล์ม

บริษัทมีผลิตภัณฑ์พลอยได้อื่นๆ จากการผลิต ได้แก่ เมล็ดในปาล์ม (Palm Kernel) กากเมล็ดในปาล์ม (Palm Kernel Cake) และกะลาปาล์ม (Shell) ในกระบวนการผลิตน้ำมันปาล์มดิบจะได้เมล็ดในปาล์มเป็นผลิตภัณฑ์พลอยได้ก่อน จากนั้นบริษัทจึงนำเมล็ดในปาล์มดังกล่าวไปสกัดต่อเพื่อให้ได้น้ำมันเมล็ดในปาล์มดิบ อย่างไรก็ตามบริษัทมีการจำหน่ายเมล็ดในปาล์มให้แก่โรงงานสกัดน้ำมันเมล็ดในปาล์มดิบอื่น ๆ หากมีเมล็ดในปาล์มมากเกินไปกำลังการผลิตของบริษัท สำหรับกากเมล็ดในปาล์มที่ได้ภายหลังจากการบีบน้ำมันเมล็ดในปาล์มดิบ บริษัทจะจำหน่ายให้แก่ผู้ผลิตอาหารสัตว์ต่อไป

**ผลิตภัณฑ์อื่นๆ :** ผลิตภัณฑ์อื่นของบริษัทคือ

#### 1) เมล็ดพันธุ์ปาล์มและต้นกล้าปาล์ม

บริษัทมีหน่วยงานวิจัยและพัฒนาที่มุ่งเน้นในการพัฒนาสายพันธุ์ปาล์มน้ำมัน บริษัทได้พัฒนาสายพันธุ์ปาล์มน้ำมันเพื่อใช้ปลูกทดแทนในสวนของบริษัทและจำหน่ายให้แก่เกษตรกรที่สนใจทั่วไปทั้งในและต่างประเทศ โดยบริษัทจำหน่ายทั้งเมล็ดพันธุ์ปาล์ม (Palm Seeds) และต้นกล้าปาล์ม (Palm Seedlings) ซึ่งปาล์มน้ำมันพันธุ์ยูนิวานิชเป็นพันธุ์ปาล์มน้ำมันที่ผลิตโดยคนไทยเป็นรายแรก มีคุณสมบัติคือ เป็นสายพันธุ์ที่เหมาะสมในภูมิอากาศของไทย ให้ผลผลิตผลปาล์มสดต่อไร่และอัตราการใช้ให้น้ำมันจากทะลายที่ดี

#### 2) กระแสไฟฟ้าจากก๊าซชีวภาพ

บริษัทมีโรงผลิตกระแสไฟฟ้าจากก๊าซชีวภาพที่โรงงานสยาม โรงงานลำทับ และโรงงานไทยอุตสาหกรรม

**สิทธิพิเศษจากการส่งเสริมการลงทุน**

เมื่อวันที่ 9 มิถุนายน พ.ศ. 2550 บริษัทได้รับการอนุมัติให้ได้รับสิทธิประโยชน์จากการส่งเสริมการลงทุนจากคณะกรรมการส่งเสริมการลงทุนสำหรับการผลิตไฟฟ้าจากก๊าซชีวภาพที่สาขาอ่าวลึก ตามบัตรส่งเสริมการลงทุนเลขที่ 60-0642-1-00-1-0 สิทธิพิเศษที่สำคัญได้แก่ การได้รับยกเว้นการเสียอากรขาเข้าสำหรับเครื่องจักร การได้รับยกเว้นภาษีเงินได้นิติบุคคลสำหรับกำไรสุทธิที่ได้จากการประกอบกิจการที่ได้รับการส่งเสริมรวมกันไม่เกินร้อยละ 100 ของเงินลงทุน ไม่รวมค่าที่ดินและทุนหมุนเวียนมีกำหนดเวลา 8 ปี นับแต่วันที่เริ่มมีรายได้จากการประกอบกิจการ (วันที่ 28 มีนาคม พ.ศ. 2552)

เมื่อวันที่ 28 ธันวาคม พ.ศ. 2552 บริษัทได้รับการอนุมัติให้ได้รับสิทธิประโยชน์จากการส่งเสริมการลงทุนจากคณะกรรมการส่งเสริมการลงทุนสำหรับการผลิตเมล็ดพันธุ์ปาล์มและต้นกล้าปาล์ม ตามบัตรส่งเสริมการลงทุนเลขที่ 1209(2)/2553 สิทธิพิเศษที่สำคัญได้แก่ การได้รับยกเว้นการเสียอากรขาเข้าสำหรับเครื่องจักร การได้รับยกเว้นภาษีเงินได้นิติบุคคลสำหรับกำไรสุทธิที่ได้จากการประกอบกิจการที่ได้รับการส่งเสริมรวมกันไม่เกินร้อยละ 100 ของเงินลงทุน ไม่รวมค่าที่ดินและทุนหมุนเวียนมีกำหนดเวลา 8 ปี นับแต่วันที่เริ่มมีรายได้จากการประกอบกิจการ (วันที่ 2 สิงหาคม พ.ศ. 2553)

เมื่อวันที่ 5 มีนาคม พ.ศ. 2555 บริษัทได้รับการอนุมัติให้ได้รับสิทธิประโยชน์จากการส่งเสริมการลงทุนจากคณะกรรมการส่งเสริมการลงทุนสำหรับการผลิตน้ำมันปาล์มดิบ และเมล็ดในปาล์มอบแห้ง ตามบัตรส่งเสริมการลงทุนเลขที่ 1564(2)/2555 สิทธิพิเศษที่สำคัญได้แก่ การได้รับยกเว้นการเสียอากรขาเข้าสำหรับเครื่องจักร การได้รับยกเว้นภาษีเงินได้นิติบุคคลสำหรับกำไรสุทธิที่ได้จากการประกอบกิจการที่ได้รับการส่งเสริมรวมกันไม่เกินร้อยละ 100 ของเงินลงทุน ไม่รวมค่าที่ดินและทุนหมุนเวียนมีกำหนดเวลา 8 ปี นับแต่วันที่เริ่มมีรายได้จากการประกอบกิจการ (วันที่ 3 มีนาคม พ.ศ. 2555)

เมื่อวันที่ 27 พฤษภาคม พ.ศ. 2558 บริษัทได้รับการอนุมัติให้ได้รับสิทธิประโยชน์จากการส่งเสริมการลงทุนจากคณะกรรมการส่งเสริมการลงทุนสำหรับการผลิตน้ำมันปาล์มดิบ และเมล็ดในปาล์มอบแห้ง ตามบัตรส่งเสริมการลงทุนเลขที่ 1683(2)/2558 สิทธิพิเศษที่สำคัญได้แก่ การได้รับยกเว้นการเสียอากรขาเข้าสำหรับเครื่องจักร การได้รับยกเว้นภาษีเงินได้นิติบุคคลสำหรับกำไรสุทธิที่ได้จากการประกอบกิจการที่ได้รับการส่งเสริมรวมกันไม่เกินร้อยละ 100 ของเงินลงทุน ไม่รวมค่าที่ดินและทุนหมุนเวียนมีกำหนดเวลา 8 ปี นับแต่วันที่เริ่มมีรายได้จากการประกอบกิจการ (วันที่ 2 มีนาคม พ.ศ. 2561)

เมื่อวันที่ 26 มิถุนายน พ.ศ. 2561 บริษัทได้รับโอนสิทธิประโยชน์การส่งเสริมการลงทุนที่ได้มาจากการซื้อธุรกิจจากบริษัทที่ไม่เกี่ยวข้องกันแห่งหนึ่ง ซึ่งได้โอนสิทธิประโยชน์การส่งเสริมการลงทุน ตามบัตรเลขที่ 1873(2)/2553 ลงวันที่ 20 สิงหาคม พ.ศ. 2553 ให้กับบริษัทตามบัตรส่งเสริมเลขที่ 61-0738-0-00-1-2 บริษัทได้รับสิทธิประโยชน์จากการส่งเสริมการลงทุนจากคณะกรรมการส่งเสริมการลงทุนสำหรับการผลิตน้ำมันปาล์มดิบ สิทธิพิเศษที่สำคัญได้แก่ การได้รับยกเว้นการเสียอากรขาเข้าสำหรับเครื่องจักร การได้รับยกเว้นภาษีเงินได้นิติบุคคลสำหรับกำไรสุทธิที่ได้จากการประกอบกิจการที่ได้รับการส่งเสริมรวมกันไม่เกินร้อยละ 100 ของเงินลงทุน ไม่รวมค่าที่ดินและทุนหมุนเวียน จนถึงวันที่ 6 มีนาคม พ.ศ. 2564

เมื่อวันที่ 16 สิงหาคม พ.ศ. 2561 บริษัทได้รับการอนุมัติให้ได้รับสิทธิประโยชน์จากการส่งเสริมการลงทุนจากคณะกรรมการส่งเสริมการลงทุนสำหรับการผลิตน้ำมันเมล็ดปาล์มดิบ ตามบัตรส่งเสริมการลงทุนเลขที่ 61-0979-1-00-1-0 สิทธิพิเศษที่สำคัญได้แก่ การได้รับยกเว้นการเสียอากรขาเข้าสำหรับเครื่องจักร การได้รับยกเว้นภาษีเงินได้นิติบุคคลสำหรับกำไรสุทธิที่ได้จากการประกอบกิจการที่ได้รับการส่งเสริมรวมกันไม่เกินร้อยละ 100 ของเงินลงทุน ไม่รวมค่าที่ดินและทุนหมุนเวียนมีกำหนดเวลา 5 ปี นับแต่วันที่เริ่มมีรายได้จากการประกอบกิจการ (วันที่ 1 มีนาคม พ.ศ. 2562)

เมื่อวันที่ 25 มีนาคม พ.ศ. 2562 บริษัทได้รับการอนุมัติให้ได้รับสิทธิประโยชน์จากการส่งเสริมการลงทุนจากคณะกรรมการส่งเสริมการลงทุนสำหรับการผลิตน้ำมันเมล็ดปาล์มดิบ ตามบัตรส่งเสริมการลงทุนเลขที่ 62-0292-1-00-1-0 สิทธิพิเศษที่สำคัญได้แก่ การได้รับยกเว้นการเสียอากรขาเข้าสำหรับเครื่องจักร การได้รับยกเว้นภาษีเงินได้นิติบุคคลสำหรับกำไรสุทธิที่ได้จากการประกอบกิจการที่ได้รับการส่งเสริมรวมกันไม่เกินร้อยละ 100 ของเงินลงทุน ไม่รวมค่าที่ดินและทุนหมุนเวียนมีกำหนดเวลา 5 ปี นับแต่วันที่เริ่มมีรายได้จากการประกอบกิจการ (วันที่ 19 สิงหาคม พ.ศ. 2562)

ทั้งนี้ บริษัทต้องปฏิบัติตามเงื่อนไขต่าง ๆ ที่ระบุไว้ในบัตรส่งเสริมการลงทุน

## 2.2 การตลาดและการแข่งขัน

### 2.2.1 การตลาด

#### (ก) กลยุทธ์ในการแข่งขัน

บริษัทมีกลยุทธ์ในการแข่งขันดังต่อไปนี้

##### 1. เพิ่มปริมาณการผลิตเพื่อให้เกิดการประหยัดจากขนาดของการผลิต (Economy of Scale) และปรับปรุง

##### ประสิทธิภาพการผลิต

เดิมบริษัทมีโรงงานสกัดน้ำมันปาล์มดิบในประเทศไทย 3 โรงงาน มีกำลังการผลิตรวมกัน 150 ตันผลปาล์มสดต่อชั่วโมง ต่อมาในปี 2560 บริษัทได้เข้าซื้อโรงงานสกัดน้ำมันปาล์มดิบที่อำเภอกระบุรี จังหวัดพังงา มีกำลังการผลิต 60 ตันปาล์มต่อชั่วโมง และในเดือนตุลาคม 2560 โรงงานที่อำเภอป่าบอน จังหวัดพัทลุงซึ่งกำลังการผลิต 30 ตันปาล์มต่อชั่วโมงได้ดำเนินการก่อสร้างเสร็จสมบูรณ์ ทำให้ปัจจุบันบริษัทมีโรงงานสกัดน้ำมันปาล์มดิบในประเทศไทย 5 โรงงาน มีกำลังการผลิตรวมกันเท่ากับ 240 ตันปาล์มต่อชั่วโมง และบริษัทมีโรงงานบีบน้ำมันเมล็ดปาล์มดิบ 2 โรง โดยในปี 2562 บริษัทได้ขยายกำลังการผลิตทั้งสองโรงงานให้กำลังการผลิตรวมกันเพิ่มขึ้นจาก 165 ตันเมล็ดปาล์มต่อวัน เป็น 340 ตันเมล็ดปาล์มต่อวัน

บริษัทมีนโยบายที่จะเพิ่มปริมาณการผลิตน้ำมันปาล์มโดยรวมอย่างต่อเนื่อง รวมทั้งมีนโยบายการผลิตที่มุ่งเน้นในการใช้กำลังการผลิตอย่างเต็มที่ โดยให้ความสำคัญในการจัดหาวัตถุดิบหรือผลปาล์มสดที่มีคุณภาพเพื่อป้อนเข้าสู่โรงงานอย่างต่อเนื่อง ทำให้บริษัทมีต้นทุนการผลิตที่ต่ำลงจากการประหยัดจากขนาด สำหรับนโยบายการเพิ่มปริมาณและประสิทธิภาพการผลิตให้สูงขึ้นนั้น บริษัททำโดยการปรับปรุงผลผลิตภายในสวนของตนเอง โดยใช้พันธุ์ปาล์มที่เหมาะสมกับสภาพภูมิประเทศที่บริษัทวิจัยและพัฒนาได้เอง ซึ่งให้ผลผลิตเพิ่มขึ้นทั้งปริมาณทะลายปาล์ม และน้ำมันในทะลาย อันจะส่งผลให้ต้นทุนคงที่ต่อหน่วยลดลง ทั้งนี้เพื่อให้บริษัทสามารถรักษาสภาพในการแข่งขันทั้งตลาดในประเทศและต่างประเทศและจะส่งผลให้เกิดผลกำไรต่อส่วนของผู้ถือหุ้นได้มากยิ่งขึ้นด้วย

นอกจากนี้บริษัทยังได้ร่วมทุนสร้างโรงงานสกัดน้ำมันปาล์มในประเทศฟิลิปปินส์ ชื่อ Univanich Carmen Palm Oil Corporation(UCPOC) เดิมโรงงานสกัดน้ำมันปาล์มดิบมีกำลังการผลิต 30 ตันผลปาล์มสดต่อชั่วโมง ต่อมาได้มีการลงทุนขยายกำลังการผลิตจาก 30 ตันผลปาล์มสดต่อชั่วโมงเป็น 60 ตันปาล์มสดต่อชั่วโมง ซึ่งโครงการดังกล่าวแล้วเสร็จในเดือนมีนาคม 2563 บริษัทได้ใช้ความรู้ความสามารถและประสบการณ์ทางด้านปาล์มน้ำมันที่มีมาช้านาน โดยมีทีมงานผู้บริหารและวิศวกรจากประเทศไทยร่วมกับทีมงานผู้เชี่ยวชาญในประเทศฟิลิปปินส์ควบคุมดูแลและบริหารจัดการการดำเนินงานของโรงงานเพื่อให้เกิดประสิทธิภาพอย่างเต็มที่ อีกทั้งประเทศฟิลิปปินส์ยังเป็นประเทศที่มีสภาพภูมิอากาศและสภาพแวดล้อมที่เหมาะสมแก่การปลูกปาล์มน้ำมัน ทำให้มีแหล่งวัตถุดิบเพียงพอต่อการผลิตและคาดว่าจะมีพื้นที่ปลูกใหม่บริเวณรอบๆ โรงงานเพิ่มมากขึ้นซึ่งจะช่วยเพิ่มศักยภาพในการจัดหาวัตถุดิบเพื่อป้อนเข้าสู่โรงงานได้เป็นอย่างดี และจะทำให้บริษัทมีต้นทุนการผลิตที่ต่ำลงจากการประหยัดจากขนาดของการผลิตได้



## 2. นโยบายการปลูกต้นปาล์มทดแทน (Replanting)

การปลูกทดแทนมักดำเนินการต่อเมื่อต้นปาล์มเก่าสูงเกินไปหรือมีต้นทุนในการเก็บเกี่ยวสูง ปกติการปลูกทดแทน จะทำเมื่อต้นปาล์มอายุประมาณ 25-28 ปี การปลูกทดแทนยังเป็นประโยชน์ในการนำเอาพันธุ์ปาล์มลูกผสมรุ่นใหม่ที่ให้ผลผลิตสูงที่ผ่านการปรับปรุงพันธุ์ของบริษัทมาปลูกทดแทน

ตั้งแต่ปี 2535 บริษัทได้ทำการปลูกทดแทนเพื่อให้อายุต้นปาล์มภายในสวนของบริษัทมีความสมดุลและบริษัทจะยังคงยึดถือนโยบายการปลูกทดแทน

## 3. ความน่าเชื่อถือจากเกษตรกรผู้ค้าผลปาล์ม

ผู้ผลิตน้ำมันปาล์มในประเทศไทยจำเป็นต้องพึ่งพาผลปาล์มสดจากเกษตรกรรายย่อย ความสัมพันธ์กับเกษตรกรในบริเวณใกล้เคียงจึงเป็นปัจจัยที่สำคัญประการหนึ่งต่อความสำเร็จในธุรกิจ บริษัทมีนโยบายที่จะสร้างความสัมพันธ์ที่ดีกับเกษตรกรผู้ค้าผลปาล์ม โดยตั้งแต่ปี 2541 บริษัทได้ดำเนินการโครงการปรับปรุงพันธุ์ปาล์มคุณภาพดีเพื่อจำหน่ายให้แก่เกษตรกร บริษัทมีหน่วยงานวิจัยและพัฒนาซึ่งพัฒนาพันธุ์ปาล์มน้ำมันที่มีความเหมาะสมกับสภาพดินฟ้าอากาศของประเทศไทยให้ปริมาณผลปาล์มสดและอัตราการให้น้ำมันสูง

## 4. ชื่อเสียงในด้านคุณภาพและความน่าเชื่อถือจากลูกค้าทั้งในประเทศและต่างประเทศ

บริษัทได้รับความไว้วางใจจากลูกค้าเสมอมาตลอดระยะเวลาการดำเนินธุรกิจกว่า 30 ปี เนื่องจากบริษัทมีนโยบายการควบคุมคุณภาพน้ำมันปาล์มดิบให้ได้ตามมาตรฐานโดยมีค่า FFA (Free Fatty Acid) ไม่เกินร้อยละ 4 ก่อนที่จะส่งมอบสินค้าให้แก่ลูกค้า โดยบริษัทจะนำผลปาล์มสดเข้าสู่กระบวนการผลิตภายใน 24 ชั่วโมงเพื่อให้ น้ำมันปาล์มดิบที่จะสกัดได้มีคุณภาพดี

## 5. การนำความรู้และเทคโนโลยีใหม่ๆ มาใช้อย่างต่อเนื่อง

บริษัทได้นำความรู้และเทคโนโลยีใหม่ ๆ มาใช้อย่างต่อเนื่องตลอดระยะเวลาตั้งแต่เริ่มก่อตั้งบริษัท โดยเฉพาะอย่างยิ่งในช่วงที่กลุ่มยูนิลีเวอร์เป็นผู้ร่วมทุนในระหว่างปี 2526-2541 บริษัทได้รับความรู้ในด้านเทคโนโลยีการเกษตรและวิศวกรรมการผลิต ซึ่งส่งผลให้ปัจจุบันบริษัทมีการพัฒนาพันธุ์ปาล์มที่มีคุณภาพดีและพัฒนากระบวนการผลิตให้มีประสิทธิภาพอย่างต่อเนื่อง อย่างไรก็ตามหลังจากกลุ่มยูนิลีเวอร์ขายหุ้นของบริษัทให้กับบริษัท เอกอุตสาหกรรมหิน จำกัด บริษัทยังคงมีนโยบายที่จะนำความรู้และเทคโนโลยีใหม่ ๆ มาใช้อย่างต่อเนื่อง โดยบริษัทยังคงมีความสัมพันธ์อันดีกับผู้เชี่ยวชาญหลายท่านซึ่งปฏิบัติงานให้กับกลุ่มยูนิลีเวอร์ ผู้เชี่ยวชาญดังกล่าวยังคงเป็นที่ปรึกษาอิสระให้แก่บริษัท โดยจะมาให้คำแนะนำด้านการปรับปรุงพันธุ์ปาล์มและประสิทธิภาพในการผลิตแก่บริษัทปีละประมาณ 2 ครั้ง นอกจากนี้บริษัทยังได้จ้างผู้เชี่ยวชาญทางด้านโรงงานจากประเทศมาเลเซียเข้ามาวิเคราะห์และปรับปรุงประสิทธิภาพการผลิตให้ทันสมัยอยู่เสมอ

## (ข) ลักษณะลูกค้า และกลุ่มลูกค้าเป้าหมาย การจำหน่ายและช่องทางการจำหน่าย

### กิจการในประเทศไทย

ลูกค้าน้ำมันปาล์มดิบและน้ำมันเมล็ดในปาล์มดิบของบริษัทแบ่งเป็น 2 กลุ่มหลัก ได้แก่ ลูกค้าในประเทศและลูกค้าต่างประเทศ สำหรับลูกค้าในประเทศบริษัทจัดจำหน่ายโดยตรงให้แก่โรงงานกลั่นน้ำมันปาล์มและโรงงานผลิตน้ำมันไบโอดีเซล ซึ่งจะนำน้ำมันปาล์มดิบที่ได้ไปกลั่นทำเป็นน้ำมันปาล์มบรรจุขวด น้ำมันปาล์ม และน้ำมันไบโอดีเซลตามลำดับ สำหรับผลิตภัณฑ์พลอยได้อื่นๆ เช่น กากเมล็ดในปาล์ม จะถูกจำหน่ายให้แก่โรงงานผลิตอาหารสัตว์ต่อไป

สำหรับลูกค้าต่างประเทศซึ่งส่วนใหญ่เป็นโรงงานกลั่นน้ำมันปาล์มและพ่อค้าคนกลาง (Trading company) บริษัทจัดจำหน่ายโดยผ่าน Uni-Agro Palm Sdn. Bhd. ซึ่งมีความสัมพันธ์อันดีกับบริษัทมาอย่างยาวนานก่อนที่จะมีการทำข้อตกลงเป็นตัวแทนจำหน่ายให้แก่บริษัท โดยตัวแทนดังกล่าวเป็นตัวแทนจำหน่ายเพียงรายเดียวของบริษัทตามข้อตกลงที่ทำไว้ โดยมีเงื่อนไขว่าตัวแทนของบริษัทไม่สามารถที่จะจำหน่ายสินค้าของผู้ผลิตน้ำมันปาล์มดิบจากประเทศไทยรายอื่นได้หากไม่ได้รับความยินยอมจากบริษัท บริษัทมีได้จำเป็นต้องพึ่งพิงตัวแทนจำหน่ายมากนักเนื่องจากบริษัทมีความสามารถติดต่อลูกค้าในต่างประเทศได้โดยตรง



เนื่องจากสินค้าของบริษัทเป็นที่ยอมรับในตลาดส่งออกทั้งในด้านคุณภาพและการตรงต่อเวลาในการจัดส่ง สำหรับประเทศส่งออกหลักของบริษัทในปีนี้ได้แก่ มาเลเซียและอินเดีย

โดยทั่วไป บริษัทให้เครดิตแก่ลูกค้าในประเทศ 15 วัน และจะไม่ทำสัญญาซื้อขายน้ำมันปาล์มระยะยาวแบบกำหนดราคาลงที่กับลูกค้าเนื่องจากราคาน้ำมันปาล์มมีความผันผวน ยกเว้นเป็นลูกค้าที่มีความสัมพันธ์อันดีกับบริษัทมาช้านาน บริษัทมีการทำสัญญาขายล่วงหน้าโดยจะพิจารณาจากแผนการผลิตโดยจะใช้ผลผลิตปาล์มสวนของบริษัทเองไม่เกินร้อยละ 50 เนื่องจากบริษัทสามารถคาดการณ์ต้นทุนผลผลิตผลปาล์มสดที่มาจากสวนของบริษัทได้ และจะไม่ทำสัญญาขายล่วงหน้าที่มีอายุเกิน 12 เดือน

### กิจการในต่างประเทศ (UCPOC)

ลูกค้าในประเทศฟิลิปปินส์ของบริษัทย่อย(UCPOC) เป็นลูกค้าในกลุ่มอุตสาหกรรมอาหารที่มีปริมาณความต้องการเป็นจำนวนมาก

#### **2.2.2 สภาพการแข่งขันภายในอุตสาหกรรม**

น้ำมันปาล์มดิบและน้ำมันเมล็ดในปาล์มดิบเป็นสินค้าทางการเกษตร สภาพการแข่งขันของน้ำมันปาล์มดิบและน้ำมันเมล็ดในปาล์มดิบจะมีลักษณะเดียวกัน โดยที่ราคาจะถูกกำหนดโดยอุปสงค์และอุปทาน ปัจจัยสำคัญที่มีผลกระทบต่ออุปสงค์และอุปทาน ได้แก่ สภาพดินฟ้าอากาศซึ่งมีผลกระทบโดยตรงต่อปริมาณผลผลิตของน้ำมันปาล์มและน้ำมันพืชอื่น ๆ ในตลาดโลก นอกจากนี้การเติบโตทางด้านเศรษฐกิจของประเทศต่าง ๆ ที่บริโภคน้ำมันพืชรวมทั้งนโยบายทางด้านอัตราภาษีนำเข้าของประเทศที่บริโภคน้ำมันพืชรายใหญ่ของโลก ได้แก่ อินเดีย และจีน จะมีผลกระทบโดยตรงต่อความต้องการบริโภคน้ำมันพืช

#### **(ก) ผู้ประกอบการ**

บริษัทเป็นหนึ่งในผู้นำในการผลิตน้ำมันปาล์มดิบรายใหญ่ในประเทศไทย รวมทั้งเป็นหนึ่งในผู้นำด้านการส่งออก น้ำมันปาล์มดิบและน้ำมันเมล็ดในปาล์มดิบไปยังตลาดต่างประเทศ เนื่องจากบริษัทมีการบริหารจัดการที่ดีในด้านการผลิตและการตลาด ทำให้ผลิตภัณฑ์ของบริษัทมีคุณภาพได้มาตรฐานเป็นที่ยอมรับและแข่งขันได้ในตลาดโลก

เนื่องจากอุตสาหกรรมน้ำมันปาล์มจะมีความเกี่ยวข้องโดยตรงกับการใช้วัตถุดิบประเภทผลปาล์มสด ดังนั้นการแข่งขันในอุตสาหกรรมจะมี 2 ลักษณะคือ การแข่งขันรับซื้อวัตถุดิบผลปาล์มสดจากเกษตรกรเพื่อป้อนโรงงานผลิตและการแข่งขันด้านการจำหน่ายน้ำมันปาล์มดิบแก่ลูกค้า ทั้งนี้ การแข่งขันด้านการรับซื้อผลปาล์มสดจะมีความรุนแรงกว่าการแข่งขันในการจำหน่ายน้ำมันปาล์มดิบ

#### **การแข่งขันด้านการรับซื้อผลปาล์มสด**

คู่แข่งของบริษัทในการรับซื้อผลปาล์มสดจะเป็นโรงงานที่ตั้งอยู่ใกล้เคียงกับโรงงานของบริษัท ผลปาล์มสดที่เก็บเกี่ยวได้จากต้นปาล์มน้ำมันควรจะนำเข้ากระบวนการผลิตภายใน 24 ชั่วโมง เพื่อให้ได้คุณภาพน้ำมันปาล์มดิบที่ดี จึงทำให้การแข่งขันในการรับซื้อผลปาล์มสดจะค่อนข้างสูง อย่างไรก็ตาม บริษัทนับว่ามีศักยภาพในการแข่งขันที่ทัดเทียมกับคู่แข่งรายอื่นเนื่องจาก

1. บริษัทจะให้ราคารับซื้อผลปาล์มสดที่ทัดเทียมคู่แข่ง การจ่ายเงินรวดเร็วและตรงเวลา ทำให้ผู้ขายผลปาล์มสดได้รับความสะดวกในการส่งผลปาล์มให้แก่บริษัท
2. บริษัทมีนโยบายขยายกำลังการผลิตและเพิ่มประสิทธิภาพการผลิต รวมทั้งมีช่องทางการจำหน่ายทั้งในประเทศและต่างประเทศ ทำให้บริษัทสามารถดำเนินการผลิตได้อย่างต่อเนื่องและสามารถรับซื้อผลปาล์มสดได้ในปริมาณที่มากและสม่ำเสมอเพื่อให้เพียงพอต่อความต้องการ จึงทำให้เกษตรกรผู้ค้าให้ความไว้วางใจที่จะนำผลปาล์มสดมาจำหน่าย ให้แก่บริษัทอย่างต่อเนื่อง
3. บริษัทได้เพิ่มจุดรับซื้อผลปาล์มสด ในพื้นที่ที่ผลปาล์มมีคุณภาพและมีปริมาณเพียงพอ ในการตั้งจุดรับซื้อผลปาล์มสดทำให้บริษัทสามารถเข้าถึงแหล่งวัตถุดิบที่มีคุณภาพได้ทั่วถึงมากขึ้น

### ตลาดการจำหน่ายในประเทศไทย

อุตสาหกรรมน้ำมันปาล์มจัดเป็นอุตสาหกรรมเกษตรที่สำคัญอย่างหนึ่งของประเทศไทย โดยส่วนใหญ่ผู้ประกอบการในประเทศจะผลิตเพื่อตอบสนองความต้องการในประเทศเป็นหลัก เนื่องจากความต้องการบริโภคในประเทศยังมีอยู่สูง ประกอบกับความสามารถในการส่งออกของผู้ประกอบการส่วนใหญ่ยังมีจำกัดเพราะมีต้นทุนในการผลิตต่อหน่วยที่สูง เนื่องจากขาดการพัฒนาประสิทธิภาพในการปลูกปาล์มน้ำมันและการผลิตน้ำมันปาล์มดิบ ในปัจจุบันมีผู้ผลิตในประเทศเพียงไม่กี่รายเท่านั้น ที่มีขีดความสามารถในการแข่งขันในตลาดส่งออกอันเนื่องมาจากการมีระบบการจัดการที่ดีและมีความสามารถทางการแข่งขัน เทียบเท่าผู้ส่งออกในประเทศอื่น ๆ โดยบริษัทเป็นหนึ่งในผู้ประกอบการเพียงไม่กี่รายที่ดำเนินการส่งออกน้ำมันปาล์มดิบ

ด้านการบริโภค ตลาดเป้าหมายของน้ำมันปาล์มในประเทศไทยจะอยู่ที่อุตสาหกรรมอาหารและอุตสาหกรรมไบโอดีเซล ในด้านราคา ราคาน้ำมันปาล์มดิบในประเทศไทยจะอ้างอิงกับราคาในตลาดมาเลเซียเป็นหลัก ประกอบกับอุปสงค์อุปทานในประเทศไทยด้วย โดยมีปัจจัยหลักที่กระทบต่อราคาของน้ำมันปาล์มในตลาดมาเลเซีย ได้แก่

- ระดับราคาน้ำมันพืชชนิดอื่นที่ใช้แทนกันได้เช่น น้ำมันถั่วเหลือง
- ความต้องการบริโภคและปริมาณการผลิตน้ำมันปาล์มในตลาดโลก
- สภาพดินฟ้าอากาศซึ่งส่งผลกระทบต่อผลผลิตและราคาของผลปาล์มสดที่ออกสู่ตลาด
- ราคาน้ำมันปิโตรเลียม
- อัตราแลกเปลี่ยนเงินตราต่างประเทศ

### ตลาดการจำหน่ายในต่างประเทศ

โดยภาพรวมแล้ว ผู้ผลิตน้ำมันถั่วเหลืองรายใหญ่จะเป็นประเทศสหรัฐอเมริกา บราซิลและอาร์เจนตินา โดยที่สหรัฐอเมริกาเป็นประเทศที่มีการส่งเสริมการปลูกถั่วเหลืองมากที่สุดในโลก ในขณะที่ประเทศผู้บริโภคน้ำมันปาล์มหลัก ได้แก่ ประเทศในแถบยุโรป รองลงมา ได้แก่ ประเทศจีน อินเดีย และปากีสถาน

อย่างไรก็ดี ประเทศผู้ผลิตรายใหญ่ก็มีข้อเสียเปรียบต่อผู้ผลิตในประเทศไทยบางประการ เช่น โครงสร้างค่าแรงงานของมาเลเซียสูงกว่าประเทศไทย ในขณะที่ประเทศอินโดนีเซียขาดสาธารณูปโภคพื้นฐานโดยเฉพาะทางด้านการขนส่ง ดังนั้นจึงเชื่อได้ว่า หากภาครัฐให้การสนับสนุนการเพาะปลูกปาล์มน้ำมันอย่างถูกวิธีแก่เกษตรกรมากขึ้น ประเทศไทยจะมีศักยภาพในการแข่งขันในตลาดต่างประเทศได้

#### (ข) แนวโน้มการแข่งขันในอนาคต

ในอนาคตจะยังคงมีการแข่งขันด้านการซื้อผลปาล์มสดอยู่เนื่องจากเป็นวัตถุดิบหลักที่ใช้ในการผลิตน้ำมันปาล์ม อย่างไรก็ดี กระทรวงเกษตรและสหกรณ์มีการจัดทำแผนพัฒนาน้ำมันปาล์ม อย่างต่อเนื่องมีเป้าหมายหลักในการขยายพื้นที่ปลูกปาล์ม และเพิ่มผลผลิต

## 2.3 การจัดหาผลิตภัณฑ์หรือบริการ

### 2.3.1 การผลิต

ปัจจุบันบริษัทและบริษัทย่อยมีโรงงานสกัดน้ำมันปาล์มดิบ 6 โรงงาน รวมกำลังการผลิตน้ำมันปาล์มดิบเท่ากับ 300 ตัน ผลปาล์มสดต่อชั่วโมง ตั้งอยู่ในประเทศไทย 5 โรงงาน โดยตั้งอยู่ในจังหวัดกระบี่ คือ โรงงานสยามกำลังการผลิต 45 ตันผลปาล์มสดต่อชั่วโมง โรงงานไทยอุตสาหกรรมกำลังการผลิต 60 ตันผลปาล์มสดต่อชั่วโมง โรงงานลำทับกำลังการผลิต 45 ตันผลปาล์มสดต่อชั่วโมง ตั้งอยู่ในจังหวัดพังงา คือ โรงงานโชควัฒนา กำลังการผลิต 60 ตันผลปาล์มสดต่อชั่วโมง ตั้งอยู่ในจังหวัดพัทลุง คือ โรงงานป่าบอนกำลังการผลิต 30 ตันผลปาล์มสดต่อชั่วโมง และตั้งอยู่ในประเทศฟิลิปปินส์ 1 โรงงานกำลังการผลิต 60 ตันผลปาล์มสดต่อ

ชั่วโมง มีโรงงานสกัดน้ำมันเมล็ดในปาล์มดิบที่โรงงานไทยอุตสาหกรรมและโรงงานลำทับ โดยมีกำลังการบีบ 190 ตันเมล็ดในปาล์มต่อวัน และ 150 ตันเมล็ดในปาล์มต่อวันตามลำดับ

ด้านเทคโนโลยีการผลิตอุตสาหกรรมการสกัดน้ำมันปาล์มดิบทั่วโลกก็ได้มีการพัฒนาเพื่อปรับปรุงขบวนการผลิตอย่างต่อเนื่องเพื่อเพิ่มประสิทธิภาพและลดการสูญเสีย สำหรับบริษัทเองก็ได้นำส่วนของเทคโนโลยีการผลิตที่ได้พัฒนาจนเป็นที่ยอมรับของอุตสาหกรรมแล้วมาพิจารณาในการลงทุน

สำหรับนโยบายการผลิต ปัจจุบันบริษัทมุ่งเน้นในการใช้กำลังการผลิตอย่างเต็มที่โดยให้ความสำคัญในการจัดหาวัตถุดิบผลปาล์มสดที่มีคุณภาพเพื่อป้อนเข้าสู่โรงงานอย่างต่อเนื่อง ซึ่งจะทำให้บริษัทมีต้นทุนการผลิตที่ต่ำจากการประหยัดจากขนาด (Economy of Scale)

|  | ปี 2559 | ปี 2560   | ปี 2561   | ปี 2562   | ปี 2563   |
|--|---------|-----------|-----------|-----------|-----------|
| กำลังการผลิต (ตันผลปาล์มสดต่อชั่วโมง)      | 180     | 270       | 270       | 270       | 300       |
| ปริมาณผลปาล์มที่เข้าสู่กระบวนการผลิต (ตัน) | 540,818 | 1,157,326 | 1,190,852 | 1,125,596 | 1,100,487 |
| น้ำมันปาล์มดิบที่ผลิตได้ (ตัน)             | 90,015  | 198,337   | 209,412   | 203,755   | 194,360   |
| เมล็ดในปาล์มที่ผลิตได้ (ตัน)               | 27,813  | 57,504    | 60,854    | 58,702    | 57,639    |

หมายเหตุ : ตารางแสดงตัวเลขรวมของบริษัทและบริษัทย่อย(UCPOC)

### 2.3.2 การจัดหาวัตถุดิบ

วัตถุดิบหลักในการผลิตของบริษัทคือ ผลปาล์มสด สามารถจำแนกแหล่งที่มาของวัตถุดิบได้เป็น 2 ส่วนคือ วัตถุดิบผลปาล์มสดจากบุคคลภายนอก และวัตถุดิบผลปาล์มสดจากสวนของบริษัท โดยในปี 2563 บริษัทและบริษัทย่อย(UCPOC) ซื้อผลปาล์มสดจากบุคคลภายนอกร้อยละ 93.4 ของผลปาล์มสดที่รับเข้าโรงงานทั้งหมด ส่วนที่เหลือได้มาจากสวนปาล์มของบริษัท

#### (ก) วัตถุดิบผลปาล์มสดจากบุคคลภายนอก

บริษัทและบริษัทย่อย(UCPOC)จัดหาผลปาล์มสดจากบุคคลภายนอก โดยซื้อจากเกษตรกรและลานเท (คนกลางที่รวบรวมผลปาล์มจากเกษตรกร) ราคาซื้อขายจะเป็นราคาตลาดซึ่งประกาศหน้าโรงงานของบริษัท อย่างไรก็ตามบริษัทมีการพิจารณาเรื่องคุณภาพประกอบการรับซื้อด้วยปริมาณผลปาล์มสดที่บริษัทซื้อจากบุคคลภายนอกจะขึ้นอยู่กับสภาพการแข่งขันของการซื้อผลปาล์มสดระหว่างโรงงานสกัดน้ำมันปาล์มดิบ

#### (ข) วัตถุดิบผลปาล์มสดจากสวนของบริษัท

บริษัทมีพื้นที่ปลูกปาล์มในประเทศไทยทั้งหมด ประมาณ 37,316 ไร่ ในปี 2563 สวนปาล์มของบริษัทสามารถผลิตผลปาล์มสดป้อนเข้าโรงงานสกัดน้ำมันปาล์มของบริษัทร้อยละ 6.6 ของผลปาล์มสดที่รับเข้าโรงงานทั้งหมด

โดยปกติต้นปาล์มน้ำมันเริ่มให้ผลผลิตเมื่อมีอายุประมาณ 3 ปี และให้ผลผลิตเต็มที่ตั้งแต่อายุ 6 ปีขึ้นไป โดยมีระยะเวลาการให้ผลผลิตโดยเฉลี่ยประมาณ 25 ปีนับจากเริ่มปลูก

บริษัทมีนโยบายการปลูกทดแทนต้นปาล์มเก่าประมาณร้อยละ 4 ของพื้นที่ปลูกทั้งหมดในแต่ละปี โดยปกติต้นปาล์มเมื่ออายุ 25 ปีโดยประมาณจะยากต่อการเก็บเกี่ยวเนื่องจากความสูงของต้นปาล์มจึงจำเป็นต้องล้มทิ้งและปลูกใหม่ทดแทนประโยชน์ที่ได้จากการปลูกทดแทนทำให้บริษัทสามารถเปลี่ยนพันธุ์ปาล์มที่ล้าสมัยปลูกทดแทนต้นปาล์มเก่า ทำให้อายุต้นปาล์มภายในสวนมีความสมดุลมากขึ้น เป็นผลทำให้บริษัทได้รับผลปาล์มสดค่อนข้างสม่ำเสมอในแต่ละปี เว้นแต่จะได้รับผลกระทบจากสภาพภูมิอากาศที่ไม่สามารถควบคุมได้

### 2.3.3 สภาพปัญหาเกี่ยวกับวัตถุดิบ

ผลปาล์มสดเป็นวัตถุดิบหลัก โดยที่ผ่านมานั้นไม่เคยประสบปัญหาเรื่องการขาดแคลนวัตถุดิบอย่างรุนแรงอันเนื่องมาจากการระบาดของโรคและแมลงปาล์มน้ำมัน ต้นปาล์มมีปัญหาเรื่องโรคและแมลงน้อยมากเมื่อเทียบกับพืชเศรษฐกิจอื่นๆ ปัจจัยที่ส่งผลกระทบต่อปริมาณของวัตถุดิบผลปาล์มสดที่ใช้ในการผลิตได้แก่ ฤดูกาล และอายุต้นปาล์ม ผลปาล์มสดจะออกสู่ตลาดมากน้อยแตกต่างกันในแต่ละปีและในแต่ละเดือนผลปาล์มสดจะมีผลผลิตออกสู่ตลาดเป็นจำนวนมากระหว่าง มีนาคม - เมษายน และระหว่างกันยายน - ตุลาคม ในช่วงธันวาคม - มกราคม ผลปาล์มสดจะมีผลผลิตออกสู่ตลาดน้อยลง

ตั้งแต่ปี 2528 รัฐบาลได้มีนโยบายส่งเสริมอุตสาหกรรมปาล์มน้ำมัน โดยครอบคลุมตั้งแต่ระดับเกษตรกร โรงงานสกัด และโรงกลั่น แต่ผลผลิตต่อไร่ต่ำมีผลทำให้ต้นทุนการผลิตน้ำมันปาล์มโดยเฉลี่ยของประเทศไทยสูงกว่าของประเทศมาเลเซียซึ่งเป็นประเทศผู้นำด้านอุตสาหกรรมปาล์มน้ำมัน โดยมีสาเหตุหลักเนื่องจาก

- พันธุ์ปาล์มส่วนใหญ่ที่เกษตรกรปลูกเป็นพันธุ์ปาล์มที่ให้ผลผลิตต่ำ
- สวนปาล์มของไทยส่วนมากมีขนาดเล็ก เกษตรกรผู้ปลูกปาล์มขาดความรู้ความเข้าใจในการบำรุงรักษา ส่วนใหญ่เป็นการปลูกตามธรรมชาติ การใช้ปุ๋ยอยู่ในอัตราต่ำ ขาดเงินทุนและเทคโนโลยีในการเพาะปลูกที่เพียงพอ จึงทำให้ผลผลิตต่อไร่ และอัตราการสกัดน้ำมันดิบต่ำ

ปัจจุบันผลปาล์มสดที่ใช้ในการผลิตของบริษัทมาจาก 2 ส่วน คือ ผลปาล์มสดจากสวนบริษัท และผลปาล์มสดจากบุคคลภายนอก โดยที่ผลปาล์มสดจากสวนบริษัทนั้นจะให้ผลผลิตดีกว่าและต้นทุนต่ำกว่าผลปาล์มสดที่รับซื้อจากบุคคลภายนอก และสามารถกล่าวได้ว่าผลผลิตผลปาล์มสดจากสวนของบริษัทมีคุณภาพและต้นทุนที่ใกล้เคียงกับประเทศมาเลเซียซึ่งเป็นประเทศผู้นำด้านอุตสาหกรรมปาล์มน้ำมัน ที่ผ่านมามีบริษัทไม่เคยประสบปัญหาการขาดแคลนวัตถุดิบจนกระทั่งไม่สามารถดำเนินการผลิตได้และส่งผลกระทบต่อการทำงานของบริษัท นอกจากนี้ บริษัทได้มีส่วนร่วมในการพัฒนาพันธุ์ปาล์มน้ำมันพันธุ์ที่เหมาะสมกับสภาพภูมิอากาศของประเทศไทยจำหน่ายให้แก่เกษตรกร เพื่อเพิ่มผลผลิตผลปาล์มสดต่อไร่ และอัตราการให้น้ำมันจากทะลายสูงขึ้น พร้อมทั้งให้ความรู้ด้านเทคโนโลยีและการจัดการสวนปาล์มที่เหมาะสมให้แก่เกษตรกรอีกด้วย

### 2.3.4 ผลกระทบต่อสิ่งแวดล้อม

ยูนิวานิชเป็นสมาชิกของสมาคมการผลิตน้ำมันปาล์มอย่างยั่งยืน (RSPO) และบริษัทได้รับใบรับรองของการเป็นผู้ผลิตน้ำมันปาล์มที่ยั่งยืน ขณะที่การได้มาซึ่งใบรับรองการเป็นผู้ผลิตน้ำมันปาล์มอย่างยั่งยืนทำให้ต้นทุนการผลิตสูงขึ้น แต่เป็นโอกาสสำหรับบริษัทอย่างยูนิวานิชที่ได้แสดงให้เห็นถึงการตระหนักและใส่ใจในการดูแลรักษาสิ่งแวดล้อม เศรษฐกิจและสังคมอย่างยั่งยืนมายาวนาน

กระบวนการสกัดน้ำมันปาล์มดิบและน้ำมันเมล็ดในปาล์มดิบก่อให้เกิดฝุ่นและควันซึ่งเกิดจากการสันดาปของกระบวนการผลิตตามปกติ ส่วนวัตถุดิบเหลือใช้จากกระบวนการผลิต เช่น ทะลายปาล์ม เส้นใยปาล์ม กะลาและน้ำทิ้งจากโรงงาน เป็นต้น จะถูกนำไปใช้ประโยชน์ทางใดทางหนึ่ง ดังนี้

- ทะลายปาล์มเปล่าใช้คลุมดินในสวนปาล์มเพื่อป้องกันการชะล้างของผิวดินและเพื่อเป็นปุ๋ยสำหรับต้นปาล์ม นอกจากนี้บริษัทยังนำทะลายปาล์มเปล่ามาสับและหมักให้เกิดการย่อยสลาย(Composting) เพื่อนำไปเป็นส่วนผสมกับดินเพาะต้นกล้าปาล์ม
- เส้นใยปาล์มและกะลาของเมล็ดในปาล์มถูกนำมาใช้เป็นเชื้อเพลิงของหม้อไอน้ำ เพื่อนำไอน้ำไปปั่นเครื่องกำเนิดไฟฟ้า
- น้ำทิ้งจากโรงงานนำไปผลิตกระแสไฟฟ้าโดยใช้เทคโนโลยีการผลิตก๊าซชีวภาพ

## 2.4 งานที่ยังไม่ได้ส่งมอบ

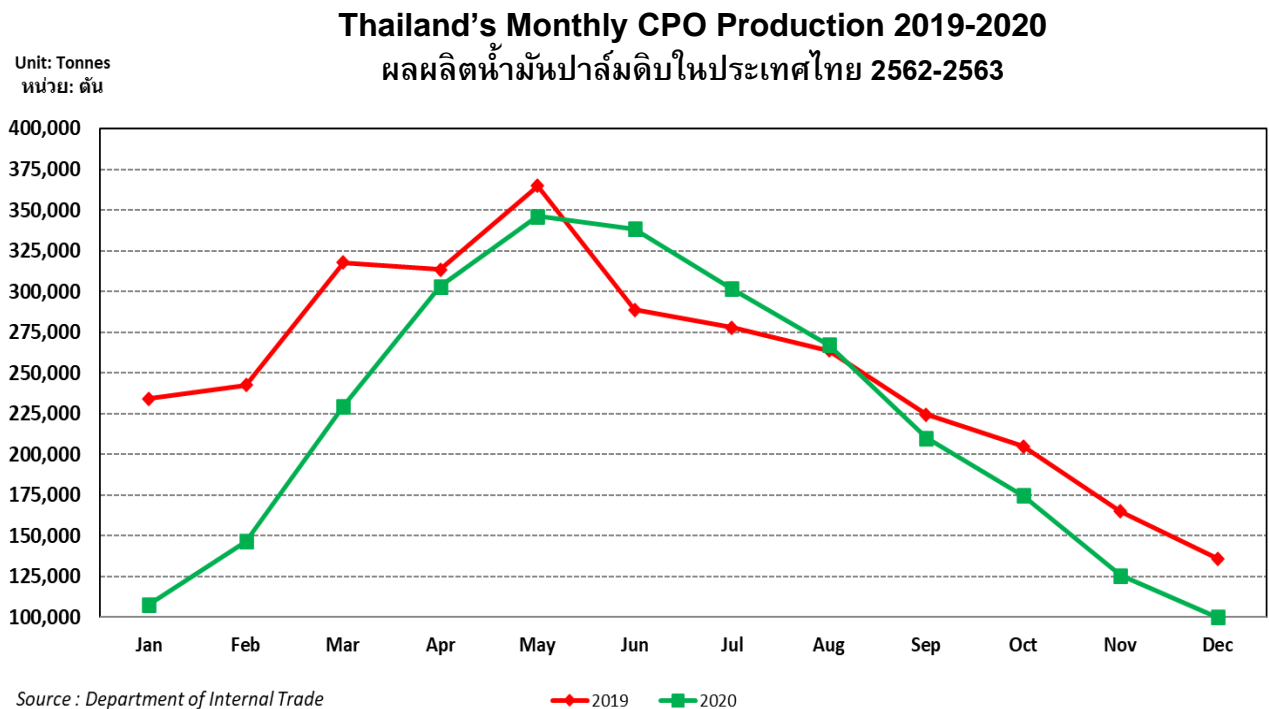
-- ไม่มี --

### 3. ปัจจัยความเสี่ยง

#### 3.1 สภาพภูมิอากาศ

ปัจจัยทางด้านสภาพภูมิอากาศสามารถส่งผลกระทบอย่างมีนัยสำคัญต่ออุปสงค์และอุปทานของน้ำมันปาล์ม

ความแปรปรวนของสภาพดินฟ้าอากาศ เช่น การเกิดสภาวะแห้งแล้งอย่างรุนแรง อาจทำให้ผลผลิตโดยเฉลี่ยของปาล์มน้ำมันลดลงมากกว่า 20% ผลกระทบจะเกิดขึ้นในปีที่เกิดสภาวะแล้งและในเวลาอย่างน้อยสองปีต่อมาโดยต้นปาล์มจะให้ทะลายปาล์มน้อยลง



#### 3.2 เขตการค้าเสรีอาเซียนและมาตรการกีดกันทางการค้า

ภายใต้ข้อตกลงเขตการค้าเสรีอาเซียน (AFTA) ตั้งแต่วันที่ 1 มกราคม 2553 มีการเปิดตลาดเสรีสำหรับน้ำมันพืชโดยไม่ต้องเสียภาษีศุลกากรในภูมิภาคอาเซียน แต่ปัจจุบันข้อตกลงนี้ยังไม่มีผลบังคับเต็มที่ การนำเข้าน้ำมันปาล์มมายังประเทศไทยยังอยู่ภายใต้การควบคุมของรัฐบาลเพื่อรักษาเสถียรภาพของตลาดน้ำมันปาล์มในประเทศ ถ้าหากมีการนำมาตรการต่างๆ ทั้งกำแพงภาษีและมาตรการกีดกันอื่นๆ มาควบคุมการค้าน้ำมันปาล์มอย่างเสรี อาจมีผลกระทบโดยตรงต่ออุตสาหกรรมปาล์มน้ำมันในประเทศ

##### อุปสงค์และอุปทานน้ำมันปาล์มดิบในประเทศไทยในปี 2563

|                                    | อุปทาน<br>(ตัน) |                      | อุปสงค์<br>(ตัน) |
|------------------------------------|-----------------|----------------------|------------------|
| สต็อกยกมาต้นปี                     | 319,181         | การบริโภคภายในประเทศ | 1,164,985        |
| ปริมาณการผลิตน้ำมันปาล์มดิบ        | 2,651,598       | ส่งออกน้ำมันปาล์ม    | 236,251          |
| นำเข้าน้ำมันปาล์มดิบ               | 0               | อุตสาหกรรมไบโอดีเซล  | 1,363,651        |
| นำเข้าน้ำมันปาล์มดิบแยกไข (RBD PO) | 3,436           | สต็อกสิ้นปี          | 209,328          |
| รวม                                | 2,974,215       | รวม                  | 2,974,215        |

ที่มา : กรมการค้าภายใน

### ผลผลิตน้ำมันปาล์มดิบในประเทศไทย (ตัน)

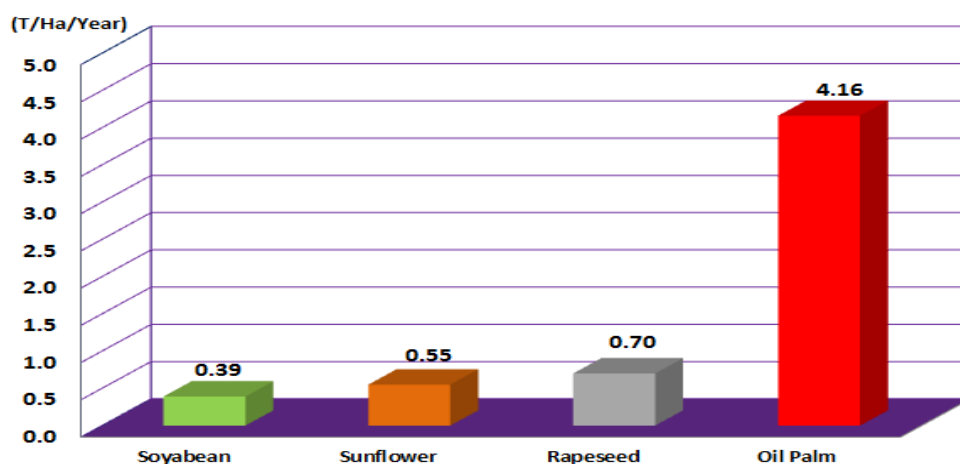
|      |           |
|------|-----------|
| 2557 | 2,000,610 |
| 2558 | 2,068,475 |
| 2559 | 1,804,449 |
| 2560 | 2,626,006 |
| 2561 | 2,778,108 |
| 2562 | 3,033,743 |
| 2563 | 2,651,598 |

### 3.3 การแข่งขันจากน้ำมันถั่วเหลือง น้ำมันเรปซีด และน้ำมันทานตะวัน

น้ำมันถั่วเหลืองจัดเป็นคู่แข่งที่สำคัญของน้ำมันปาล์มทั้งในตลาดโลกและในประเทศ การแข่งขันกับน้ำมันถั่วเหลืองอาจรุนแรงขึ้น เนื่องจากการปลูกถั่วเหลืองเพิ่มขึ้นในอเมริกาใต้ ซึ่งเป็นผลมาจากความต้องการกากถั่วเหลืองที่สูงขึ้น เพื่อนำไปใช้ในอุตสาหกรรมอาหารสัตว์และผลผลิตที่สูงขึ้นจากการตัดแต่งพันธุกรรม

แต่อย่างไรก็ตามปาล์มน้ำมันสามารถผลิตน้ำมันได้โดยเฉลี่ย 4.16 ตันต่อเฮกตาร์ ในขณะที่ถั่วเหลืองสามารถผลิตได้น้อยกว่า 0.5 ตันต่อเฮกตาร์ ด้วยเหตุผลนี้สัดส่วนของน้ำมันปาล์มในตลาดโลกจึงเพิ่มขึ้นอย่างต่อเนื่อง

### Palm Oil vs Other Oil Seed Crops เปรียบเทียบผลผลิตน้ำมันปาล์มกับน้ำมันพืชอื่น Average Oil Yield (Tonnes/Hectare/Year) ปริมาณน้ำมันเฉลี่ย (ตัน/เฮกตาร์/ปี)



Source: Oil World (2018)

ในปัจจุบันน้ำมันปาล์มเป็นสินค้าที่มีความสามารถในการแข่งขันด้านราคาสูงสุดเมื่อเปรียบเทียบกับน้ำมันพืชอื่นๆ และน้ำมันปาล์มมีผลผลิตสูงสุดและเป็นมิตรต่อสิ่งแวดล้อม เมื่อเปรียบเทียบกับ การปลูกพืชน้ำมันอื่นๆ

พื้นที่ปลูกปาล์มน้ำมันทั่วโลกรวมกันมีสัดส่วนน้อยกว่า 1% จากจำนวนพื้นที่เกษตรกรรมทั้งหมด 5 พันล้านเฮกแตร์ แต่สามารถผลิตน้ำมันได้ถึงร้อยละ 32 ของปริมาณผลผลิตน้ำมันพืชและไขสัตว์ทั่วโลก

### Palm Oil's Share of World Production

ส่วนแบ่งปริมาณน้ำมันปาล์มในผลผลิตน้ำมันพืชทั่วโลก

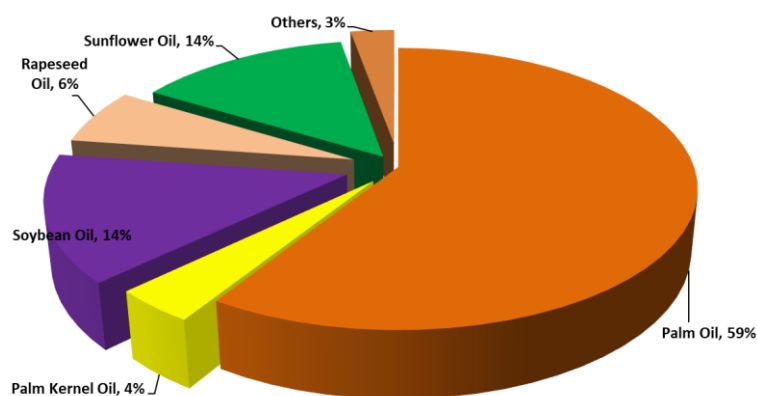
|               | <b>Palm Oil</b><br><b>Million tonnes</b><br>ผลผลิตน้ำมันปาล์ม (ล้านตัน) | <b>Share of World Production</b><br><b>of 17 main oils &amp; fats</b><br>ส่วนแบ่งในผลผลิตของ 17 น้ำมันพืชและไขสัตว์หลักทั่วโลก |
|---------------|---|--|
| 1980          | 4.6   | 8%   |
| 1990          | 11.0  | 14%  |
| 2000          | 21.9  | 19%  |
| 2010          | 47.5  | 27%  |
| 2020          | 75.1  | 32%  |
| 2030 forecast | 95.0  | estimated minimum requirement to meet consumption demand   |

Source: Oil World (2020)

### Palm Oil's Share of World Trade

#### International Trade Volume of five Vegetable Oils

ส่วนแบ่งน้ำมันปาล์มในตลาดซื้อขายน้ำมันพืชหลัก 5 ชนิด ระหว่างประเทศทั่วโลก



Source: OIL WORLD and LMC (2020)



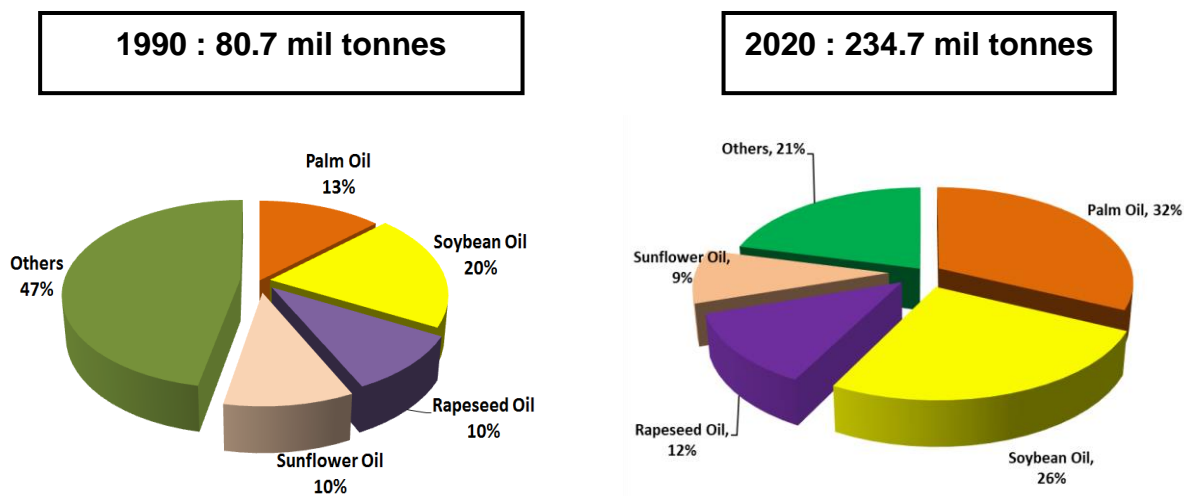
### 3.4 ความต้องการที่เพิ่มขึ้นทั่วโลก

ความต้องการของน้ำมันและไขมันสัตว์ในโลกขึ้นอยู่กับเพิ่มขึ้นของจำนวนประชากร การเติบโตทางเศรษฐกิจ และแนวโน้มของราคาที่มีความไม่แน่นอนขึ้นอยู่กับการอุปสงค์และอุปทาน

ผลผลิตต่อปีของน้ำมันพืชและไขมันสัตว์หลัก 17 ชนิดในโลกเพิ่มขึ้นจาก 80.7 ล้านตันในปี 2533 เป็น 234.7 ล้านตันในปี 2563

#### Growth in world production of main Oils & Fats

การเพิ่มขึ้นของผลผลิตน้ำมันพืชและไขมันสัตว์ในตลาดโลก



Source: OIL WORLD(2020)

ตั้งแต่ปี 2543 อัตราการเติบโตเฉลี่ยสะสมของการบริโภคน้ำมันพืชได้เพิ่มขึ้นร้อยละ 5.2 ต่อปี โดยที่อัตราการเติบโตเฉลี่ยสะสมของการบริโภคน้ำมันปาล์มได้เพิ่มขึ้นร้อยละ 8.1 ต่อปี และเป็นแหล่งน้ำมันพืชที่สำคัญของโลก

สภาวะเศรษฐกิจที่แข็งแกร่งในประเทศที่กำลังพัฒนาขนาดใหญ่ คือ อินเดียและจีน นับว่าเป็นปัจจัยสำคัญต่อการบริโภคที่สูงขึ้น หากการเจริญเติบโตทางเศรษฐกิจของประเทศอินเดียและประเทศจีนลดลงอย่างต่อเนื่องอาจส่งผลกระทบต่ออัตราการขยายตัวความต้องการน้ำมันพืชของโลกด้วย

### 3.5 ความต้องการเชื้อเพลิงชีวภาพที่เพิ่มขึ้น

#### ก) ความต้องการเชื้อเพลิงชีวภาพของโลก

ปริมาณการใช้น้ำมันพืชได้เพิ่มขึ้นในอุตสาหกรรมเชื้อเพลิงชีวภาพและการผลิตน้ำมันไบโอดีเซล กว่า 16 ปีที่ผ่านมา ได้มีการใช้น้ำมันพืชในการผลิตไบโอดีเซลเพิ่มขึ้นจาก 4 ล้านตันในปี 2547 เป็น 43.6 ล้านตันในปี 2563

การใช้ไบโอดีเซลจะสามารถลดผลกระทบจากใช้น้ำมันปิโตรเลียมซึ่งมีผลต่อการเปลี่ยนแปลงสภาพภูมิอากาศของโลก และการเพาะปลูกปาล์มน้ำมันสามารถลดความยากจนในประเทศด้อยพัฒนาหลายแห่ง โดยเหตุผลนี้ในบางประเทศรวมทั้งประเทศไทยได้ออกกฎหมายบังคับให้ผสมน้ำมันไบโอดีเซลในน้ำมันดีเซล ซึ่งนั่นหมายความว่า การเติบโตของการใช้ไบโอดีเซลในอนาคตไม่ได้ขึ้นอยู่กับปัจจัยด้านราคาแต่เพียงอย่างเดียว และในขณะนี้ราคาน้ำมันพืชได้มีความสัมพันธ์โดยตรงกับราคาน้ำมันปิโตรเลียม

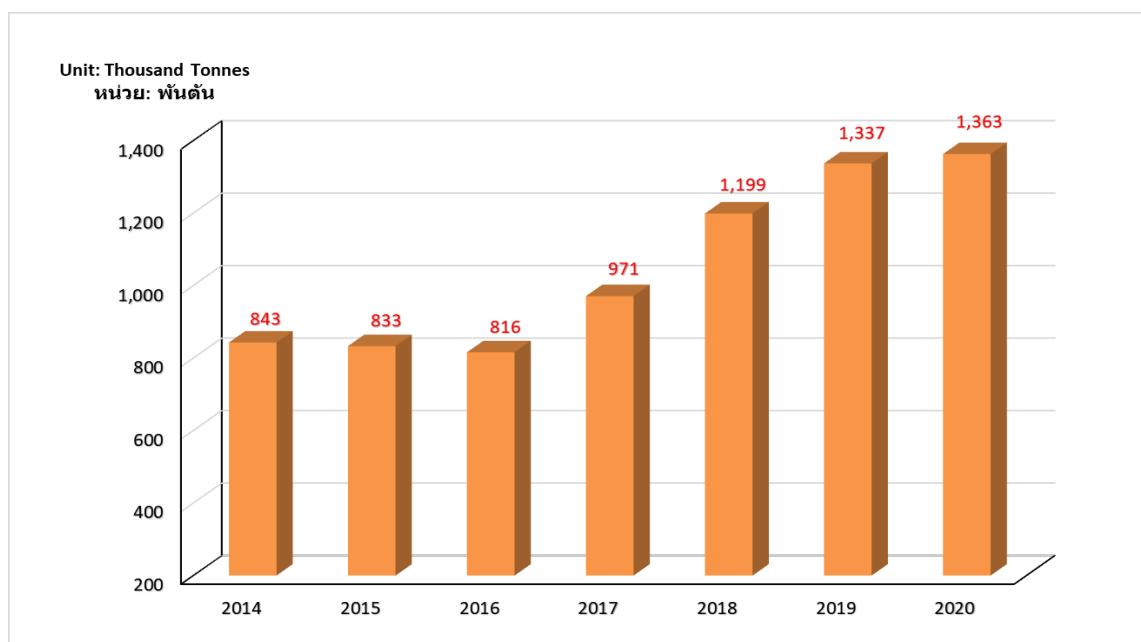
ถ้าความต้องการของผู้ผลิตไบโอดีเซล ทำให้ราคาน้ำมันพืชอยู่ในระดับที่สูงเกินไป อาจจะมีรัฐบาลบางประเทศยกเลิกการใช้กฎหมายบังคับการใช้ไบโอดีเซล หรือยกเลิกเงินอุดหนุนการใช้ไบโอดีเซล ซึ่งอาจเป็นสาเหตุทำให้การใช้ไบโอดีเซลลดลงและทำให้มีปริมาณน้ำมันพืชส่วนเกินในตลาดโลกและราคาที่ลดลงสำหรับผู้ปลูกปาล์มน้ำมัน

ในปี 2563 23% ของปริมาณการใช้น้ำมันปาล์มทั้งหมดถูกใช้ในการผลิตไบโอดีเซล ถ้าหากผู้ใช้น้ำมันไบโอดีเซลมีความห่วงใยเรื่องสภาวะแวดล้อมที่ยั่งยืนของการผลิตน้ำมันปาล์มในอาเซียน อาจทำให้ความต้องการใช้น้ำมันไบโอดีเซลจากน้ำมันปาล์มลดลง ในระหว่างปี 2533 – 2553 มีการโค่นป่าในโลกลำดับ 300 ล้านเฮกตาร์ และเป็นการใช้เพื่อการปลูกปาล์มน้ำมันเพียง 3% (ไม่รวมพื้นที่ซึ่งเปลี่ยนจากพืชอื่นมาปลูกปาล์มน้ำมัน) (ที่มา: องค์การอาหารและการเกษตรแห่งสหประชาชาติ) แต่อย่างไรก็ตาม การปลูกปาล์มน้ำมันก็ยังเป็นประเด็นที่อยู่ในความสนใจและเป็นที่จับตามองขององค์กรพัฒนาเอกชนเพื่อสิ่งแวดล้อมหลายองค์กร อีกทั้งราคาน้ำมันดิบที่ลดต่ำลงตั้งแต่ช่วงปลายปี 2557 อาจส่งผลให้มีการลดใช้น้ำมันพืชเพื่อการผลิตไบโอดีเซลลดลงในปีต่อไป ทำให้ราคาน้ำมันปาล์มและน้ำมันพืชลดต่ำลงด้วย

#### ข) ความต้องการเชื้อเพลิงชีวภาพของประเทศไทย

### Thailand's Use of Crude Palm Oil for Biodiesel

ปริมาณการใช้น้ำมันปาล์มดิบเพื่อการผลิตไบโอดีเซลในประเทศไทย



ที่มา : กรมการค้าภายใน

### 3.6 อัตราแลกเปลี่ยน

การทำธุรกิจค้าขายน้ำมันปาล์มระหว่างประเทศจะซื้อขายเป็นเงินดอลลาร์สหรัฐอเมริกา ผู้นำเข้าและผู้ส่งออกในประเทศไทยอาจจะได้รับผลกระทบจากค่าเงินบาทเมื่อเทียบกับค่าเงินดอลลาร์สหรัฐอเมริกา

ยูนิวานิชใช้สัญญาอัตราแลกเปลี่ยนเงินตราต่างประเทศล่วงหน้าเพื่อป้องกันความเสี่ยงจากอัตราแลกเปลี่ยนดอลลาร์สหรัฐอเมริกาในสัญญาซื้อขายแต่ละราย

### 3.7 การต่ออายุสัมปทานที่ดิน

บริษัทฯ มีพื้นที่ปลูกปาล์มบางส่วนเป็นพื้นที่สัมปทาน (รายละเอียดอยู่ในข้อ 4.3 และข้อ 5(2)) ซึ่งสวนไทยอุตสาหกรรมได้รับการต่อสัมปทานในปี 2536 เป็นระยะเวลาอีก 30 ปี จนถึงปี 2566 ในขณะที่สวนเจียรวานิชได้รับสัมปทานในปี 2526 เป็นระยะเวลา 30 ปี ปัจจุบันได้หมดอายุลงแล้วเมื่อวันที่ 21 เมษายน พ.ศ. 2556 โดยอยู่ระหว่างการยื่นคำขอเข้าทำประโยชน์ต่อบนพื้นที่เดิมเนื้อที่ 10,849-1-60 ไร่ บริษัทฯ ยังคงดำเนินการในส่วนของการฟ้องร้องสิทธิครอบครองที่ดินสัมปทานที่มีปัญหา ตามรายละเอียดที่ระบุไว้ ในหมายเหตุประกอบงบการเงินข้อ 14 ทั้งนี้การไม่ได้รับสัมปทานหรือสิทธิครอบครองที่ดินสวนเจียรวานิชตามคำขอจะส่งผลกระทบต่อบริษัทโดยพื้นที่ปลูกปาล์มของบริษัทจะลดลงและ โครงการวิจัยของบริษัทหลายโครงการจะต้องถูกยกเลิกไป

### 3.8 การแข่งขันของโรงงานสกัดน้ำมันปาล์ม

ในประเทศไทยมีการแข่งขันอย่างรุนแรงในการรับซื้อผลปาล์มสดระหว่างโรงงานสกัดน้ำมันปาล์มขนาดใหญ่มากกว่า 50 แห่ง ยูนิวานิชมีส่วนแบ่งในตลาดประมาณ 6.2% เมื่อมีโรงงานสกัดแห่งใหม่เกิดขึ้นจึงส่งผลกระทบต่อ การรับซื้อผลปาล์มสดกับโรงงานที่มีอยู่เดิมในระดับหนึ่ง

แม้ว่าจะมีโรงงานสกัดแห่งใหม่เกิดขึ้นในอุตสาหกรรมน้ำมันปาล์มทุกปี แต่ยูนิวานิชยังสามารถบรรลุแผนระยะยาวในการรักษาอัตราการเติบโตไว้ได้ โดยที่บริษัทอาจขยายกำลังการผลิตและจากการขยายพื้นที่ปลูกปาล์มน้ำมันในประเทศไทย โดยพื้นที่ปลูกปาล์มได้เพิ่มขึ้นจาก 320,000 เฮกตาร์ ( 2 ล้านไร่ ) ในปี 2546 เป็น 939,200 เฮกตาร์ ( 5.9 ล้านไร่ ) ในปี 2563 (ตัวเลขคาดการณ์ที่มา: สำนักงานเศรษฐกิจการเกษตร) ทั้งนี้ ประเทศไทยจะต้องมีการขยายกำลังการผลิตของโรงงานสกัดในอัตราที่ใกล้เคียงกัน แต่บางครั้งการขยายพื้นที่เพาะปลูกอาจไม่สอดคล้องกับกำลังการผลิตที่เพิ่มขึ้นของโรงงาน

#### 4. ทรัพย์สินที่ใช้ในการประกอบธุรกิจ

ณ วันที่ 31 ธันวาคม 2563 บริษัทและบริษัทย่อยมีสินทรัพย์ถาวรหลักที่ใช้ในการประกอบธุรกิจทั้งสิ้น 2,540 ล้านบาท โดยมีรายละเอียดดังนี้

##### 4.1 ที่ดิน อาคาร และอุปกรณ์-สุทธิ

| ประเภททรัพย์สิน                                       | ที่ตั้ง   | ลักษณะกรรมสิทธิ์ | มูลค่าตามบัญชี (ล้านบาท) | ภาระผูกพัน |
|---|---|------------------|--------------------------|------------|
| <b>1. ที่ดิน</b>                                      |   |                  |                          |            |
| 1.1 ที่ดินสำหรับปลูกปาล์ม, แปลงเพาะ                   | จ.กระบี่, จ.สุราษฎร์ธานี,<br>และ จ.นครศรีธรรมราช      | เป็นเจ้าของ      | 254,587                  | ไม่มี      |
| 1.2 ที่ดินสำหรับตั้งโรงงาน                            | จ.กระบี่และจ.พัทลุง                                   | เป็นเจ้าของ      | 306,688                  | ไม่มี      |
| 1.3 ที่ดินสำหรับตั้งโรงงาน, ลานเทปาล์มและ<br>แปลงเพาะ | จ.พังงาและจ.ระนอง                                     | เป็นเจ้าของ      | 171,343                  | ไม่มี      |
| 1.4 ที่ดินสำหรับสร้างถังน้ำมัน                        | จ.กระบี่  | เป็นเจ้าของ      | 96,250                   | ไม่มี      |
| 1.5 ที่ดินอื่นๆ                                       | จ.กระบี่  | เป็นเจ้าของ      | 6,652                    | ไม่มี      |
| <b>รวม ที่ดิน</b>                                     |   |                  | <b>835,520</b>           |            |
| <b>2. ส่วนปรับปรุงที่ดิน</b>                          |   |                  |                          |            |
| 2.1 สวนปาล์ม  | บริเวณสวนปาล์ม จ.กระบี่                               | เป็นเจ้าของ      | 13,799                   | ไม่มี      |
| 2.2 โรงงานและคลังสินค้า                               | บริเวณโรงงานและท่าเรือ จ.กระบี่,<br>จ.พังงา, จ.พัทลุง | เป็นเจ้าของ      | 148,389                  | ไม่มี      |
| 2.3 สำนักงาน  | บริเวณสำนักงาน จ.กระบี่                               | เป็นเจ้าของ      | 3                        | ไม่มี      |
| <b>รวม ส่วนปรับปรุงที่ดิน</b>                         |   |                  | <b>162,191</b>           |            |

| ประเภททรัพย์สิน  | ที่ตั้ง   | ลักษณะกรรมสิทธิ์   | มูลค่าตามบัญชี (พันบาท)  | ภาระผูกพัน   |
|--|---|--|--|--|
| <b>3. อาคารและโรงงาน</b><br><b>3.1 อาคารและสิ่งก่อสร้างที่สวนปาล์ม</b><br>- สวนสยามปาล์ม<br><br>- สวนไทยอุตสาหกรรม<br><br>- สวนเจียรวานิชและสวนเอกพนธ์<br><br>- สวนชะอวด<br><br>- สวนป่าบอน<br>- สวนบางวัน | 105 หมู่ 1 ต.บ้านกลาง อ.อ่าวลึก จ.กระบี่<br>79 หมู่ 4 ต. เขาใหญ่ อ.อ่าวลึก จ.กระบี่<br>2 หมู่ 3 ต. คีรีวงค์ อ.ปลายพระยา จ.กระบี่<br>142 หมู่ 1 ต. พังไทรทอง อ.ลำทับ จ.กระบี่<br>69/3 หมู่ 5 ต.คลองท่อมเหนือ อ.คลองท่อม จ.กระบี่<br>592 หมู่ 9 อ.อ่าวลึก-พระแสง ต.ปลายพระยา อ.ปลายพระยา จ.กระบี่<br>159 หมู่ 8 ต.ปลายพระยา อ.ปลายพระยา จ.กระบี่<br>173/2 หมู่ 6 ต.ท่าประจะ อ.ชะอวด จ.นครศรีธรรมราช<br>659 ม.8 ต.ป่าบอน อ.ป่าบอน จ.พัทลุง<br>355 ม.3 ต.บางวัน อ.กระบุรี จ.พังงา | เป็นเจ้าของ<br><br><br><br><br><br>เป็นเจ้าของ<br>เป็นเจ้าของ<br>เป็นเจ้าของ<br>เป็นเจ้าของ<br>เป็นเจ้าของ | 4,323<br><br><br><br><br><br>2,901<br>7,727<br>13,914<br>8,914<br>10,548 | ไม่มี<br><br><br><br><br><br>ไม่มี<br>ไม่มี<br>ไม่มี<br>ไม่มี<br>ไม่มี |

| ประเภททรัพย์สิน  | ที่ตั้ง  | ลักษณะกรรมสิทธิ์   | มูลค่าตามบัญชี (พันบาท)   | ภาระผูกพัน  |
|--|--|--|---|---|
| <b>3. อาคารและโรงงาน (ต่อ)</b><br><b>3.2 อาคารและสิ่งก่อสร้างที่โรงงาน</b><br>- โรงงานสยาม<br>- โรงงานไทยอุตสาหกรรม<br>- โรงงานลำทับ<br>- โรงงานโซควัลดา<br>- โรงงานป่าบอน<br>- คลังสินค้า<br><b>3.3 อาคารและสิ่งก่อสร้างอื่นๆ</b><br>- อาคารวิจัยและพัฒนา<br>- อาคารสำนักงานและบ้านพักพนักงาน<br><b>3.4 อาคารและสิ่งก่อสร้างที่ฟิลิปปินส์</b> | 258 ถ.อ่าวลึก-แหลมสัก ต.อ่าวลึกใต้ อ.<br>อ่าวลึก จ.กระบี่<br>592 หมู่ที่ 9 ถนนอ่าวลึก-พระแสง ต.<br>ปลายพระยา อ.ปลายพระยา จ.กระบี่<br>142 หมู่ 1 ต. หุ้งไทรทอง อ.ลำทับ จ.<br>กระบี่<br>1/4 ม.3 ต.กระ อ.กระบุรี จ.พังงา<br>659 ม.8 ต.ป่าบอน อ.ป่าบอน<br>จ.พัทลุง<br>244 ม.3 ต.หนองทะเล อ.เมืองกระบี่<br>จ.กระบี่<br>592 หมู่ 9 ถ.อ่าวลึก-พระแสง ต.ปลาย<br>พระยา อ.ปลายพระยา จ.กระบี่<br>258 หมู่ 2 ถ.อ่าวลึก-แหลมสัก ต.อ่าวลึก<br>ใต้ อ.อ่าวลึก จ.กระบี่<br>นอร์ทโคตาบาโต ประเทศฟิลิปปินส์ | เป็นเจ้าของ<br>เป็นเจ้าของ<br>เป็นเจ้าของ<br>เป็นเจ้าของ<br>เป็นเจ้าของ<br>เป็นเจ้าของ<br>เป็นเจ้าของ<br>เป็นเจ้าของ<br>เป็นเจ้าของ<br>เป็นเจ้าของ | 34,787<br>15,050<br>49,849<br>142,623<br>119,725<br>8,475<br>13,751<br>16,685<br>99,120 | ไม่มี<br>ไม่มี<br>ไม่มี<br>ไม่มี<br>ไม่มี<br>ไม่มี<br>ไม่มี<br>ไม่มี<br>ไม่มี |
| รวม อาคารและโรงงาน   |  |  | 548,392   |   |

แบบ 56-1 ประจำปี 2563



| ประเภททรัพย์สิน  | ที่ตั้ง   | ลักษณะกรรมสิทธิ์  | มูลค่าตามบัญชี (พันบาท)                             | ภาระผูกพัน                                    |
|--|---|---|---|---|
| <b>4. เครื่องจักรและอุปกรณ์ (ต่อ)</b><br><b>4.2 เครื่องจักรและอุปกรณ์ที่โรงงาน (ต่อ)</b><br>- โรงงานโซลวาลลา<br>- โรงงานป้าบอน<br>- คลังสินค้า<br><b>4.3 เครื่องจักรและอุปกรณ์อื่นๆ</b><br>- ศูนย์วิจัยและพัฒนา<br><b>4.4 เครื่องจักรและอุปกรณ์ที่ฟิลิปปินส์</b> | 1/4 ม.3 ต.คุระ อ.คุระบุรี จ.พังงา<br>659 ม.8 ต.ป้าบอน อ.ป้าบอน<br>จ.พัทลุง<br>244 ม.3 ต.หนองทะเล อ.เมืองกระบี่ จ.<br>กระบี่<br>592 หมู่ 9 ถ.อ่าวลึก-พระแสง ต.ปลาย<br>พระยา อ.ปลายพระยา จ.กระบี่<br>นอร์ทโคตาบาโต ประเทศฟิลิปปินส์ | เป็นเจ้าของ<br>เป็นเจ้าของ<br>เป็นเจ้าของ<br><br>เป็นเจ้าของ<br><br>เป็นเจ้าของ | 135,219<br>147,634<br>4,149<br><br>2,543<br>233,023 | ไม่มี<br>ไม่มี<br>ไม่มี<br><br>ไม่มี<br>ไม่มี |
| <b>รวม เครื่องจักรและอุปกรณ์</b>   |   |   | <b>720,992</b>                                      |   |
| 5. ยานพาหนะ  | โครงการในประเทศไทย<br>โครงการที่ประเทศฟิลิปปินส์  | เป็นเจ้าของ<br>เป็นเจ้าของ  | 48,725<br>92  | ไม่มี<br>ไม่มี                                |
| 6. เครื่องตกแต่งติดตั้งและเครื่องใช้สำนักงาน   | โครงการในประเทศไทย<br>โครงการที่ประเทศฟิลิปปินส์  | เป็นเจ้าของ<br>เป็นเจ้าของ  | 9,694<br>229  | ไม่มี<br>ไม่มี                                |
| 7. สวนปาล์ม (ดูรายละเอียดในหัวข้อ 4.2)   | โครงการในประเทศไทย  | เป็นเจ้าของ   | 122,597   | ไม่มี   |
| 8. งานระหว่างก่อสร้าง  |   |   |   |   |
| - บมจ. ยูนิวานิชน้ำมันปาล์ม  | โครงการในประเทศไทย  | เป็นเจ้าของ   | 58,328  | ไม่มี   |
| -Univanich Carmen Palm Oil Corporation   | โครงการที่ประเทศฟิลิปปินส์  | บริษัทย่อย (บริษัทถือหุ้น 51%)  | 33,466  | ไม่มี   |
| <b>รวมทั้งหมด</b>  |   |   | <b>2,540,226</b>                                    |   |

#### 4.2 รายละเอียดสวนปาล์มของบริษัท

| ข้อสวน                     | ที่ตั้ง   | ประเภทกรรมสิทธิ์   | พื้นที่รวม (ไร่)                              | พื้นที่เพาะปลูก (ไร่)                         | มูลค่าตามบัญชี (พันบาท) | ภาระผูกพัน |
|----------------------------|---|--|---|---|-------------------------|------------|
| 1. สวนไทยอุตสาหกรรม        | 592 หมู่ 9 อ.อ่าวลึก-พระแสง<br>ต.ปลายพระยา<br>อ.ปลายพระยา จ.กระบี่  | น.ส. 4 ก (โฉนดที่ดิน)<br>สัมปทาน<br>หนังสืออนุญาตให้ใช้ที่ดิน<br>รวม | 2,820.50<br>8,250.00<br>2,500.00<br>13,570.50 | 2,869.38<br>8,250.00<br>2,500.00<br>13,619.38 | 30,273                  | ไม่มี      |
| 2. สวนเอกพจน์              | 159 หมู่ 8 ต.ปลายพระยา อ.ปลายพระยา<br>จ.กระบี่  | น.ส. 3 ก<br><br>พื้นที่ครอบครองบน<br>สัมปทานเดิม<br>รวม              | 1,459.28<br><br>9,855.00<br>11,314.28         | 1,459.28<br><br>3,766.35<br>5,225.63          | 4,069                   | ไม่มี      |
| 3. สวนเจียรวานิช           | 159 หมู่ 8 ต.ปลายพระยา อ.ปลายพระยา<br>จ.กระบี่  | พื้นที่ครอบครองบน<br>สัมปทานเดิม                                     | 10,145.00                                     | 6,613.13                                      | 107                     | ไม่มี      |
| 4. สวนสยามปาล์ม            | - 105 หมู่ 1 ต.บ้านกลาง อ.อ่าวลึก จ.<br>กระบี่<br>- 79 หมู่ 4 ต. เขาใหญ่ อ.อ่าวลึก จ.กระบี่<br>- 2 หมู่ 3 ต. คีรีวงศ์ อ.ปลายพระยา จ.<br>กระบี่<br>- 142 หมู่ 1 ต. หุ้งไทรทอง อ.ลำทับ จ.<br>กระบี่<br>- 69/3 หมู่ 5 ต.คลองท่อมเหนือ อ.คลอง<br>ท่อม จ.กระบี่<br>- 173/2 หมู่. 6 ต.ท่าประจักษ์ อ.ชะอวด จ.<br>นครศรีธรรมราช<br>- 659 ม.8 ต.ป่าบอน อ.ป่าบอน จ.พัทลุง | น.ส. 4 จ ,น.ส. 3, น.ส. 3 ก,<br>น.ส. 3 ข , น.ส. 2                     | 11,723.77                                     | 11,845.56                                     | 83,659                  | ไม่มี      |
| 5. ปาล์มที่ยังไม่ให้ผลผลิต |   |  |   |   | 4,489                   | ไม่มี      |
|                            | รวม   |  | 46,753.55                                     | 37,303.70                                     | 122,597                 | ไม่มี      |

#### 4.3 รายละเอียดสัมปทานที่บริษัทได้รับ

| ประเภทกรรมสิทธิ์ | ผู้ได้รับสิทธิ                              | ที่ตั้ง   | พื้นที่รวม (ไร่) | พื้นที่เพาะปลูก (ไร่) | เงื่อนไข  |
|------------------|---|---|------------------|-----------------------|---|
| 1. สัมปทาน       | บริษัท ไทยอุตสาหกรรมน้ำมันและสวนปาล์ม จำกัด | เขตป่าสงวนแห่งชาติ ป่าย่านยาว ป่าเขาวง ป่ากระชุม ต. บางสวรรค์ อ.พระแสง จ.สุราษฎร์ธานี<br>(สวนไทยอุตสาหกรรม) | 8,250            | 8,250                 | บริษัท ไทยอุตสาหกรรมน้ำมันปาล์มและสวนปาล์ม จำกัด ได้รับการต่ออายุสัมปทานเป็นเวลา 30 ปี ตั้งแต่วันที่ 19 พฤศจิกายน 2536 จากกรมป่าไม้ ตามหนังสืออนุญาตให้เข้าทำประโยชน์หรืออยู่อาศัยภายในเขตป่าสงวนแห่งชาติ เล่มที่ 35 ฉบับที่ 10 |
| 2. สัญญาเช่า     | บริษัท ไทยอุตสาหกรรมน้ำมันและสวนปาล์ม จำกัด | เขตนิคมสหกรณ์อ่าวลึก หมู่ที่ 3 ต.คีรีวง อ.ปลายพระยา จ.กระบี่<br>(สวนไทยอุตสาหกรรม)                          | 2,500            | 2,500                 | บริษัท ไทยอุตสาหกรรมน้ำมันปาล์มและสวนปาล์ม จำกัด เช่าจากกรมส่งเสริมสหกรณ์เป็นระยะเวลา 30 ปี เริ่มตั้งแต่วันที่ 27 เมษายน 2537   |

หมายเหตุ บริษัท ยูนิวานิชน้ำมันปาล์ม จำกัด (มหาชน) เกิดจากการควบรวมกิจการระหว่าง 3 บริษัท คือ บริษัท เจียรวานิชน้ำมันปาล์ม จำกัด บริษัท สยามปาล์มน้ำมันและอุตสาหกรรม จำกัด และ บริษัท ไทยอุตสาหกรรมน้ำมันและสวนปาล์ม จำกัด

สัมปทานที่สวนเจียรวานิชจำนวน 20,000 ไร่ ได้หมดอายุลงเมื่อวันที่ 21 เมษายน พ.ศ. 2556 บริษัทได้ยื่นคำขอเข้าทำประโยชน์ต่อ อย่างไรก็ตาม เมื่อวันที่ 7 มีนาคม พ.ศ. 2556 บริษัทได้ยื่นฟ้องต่อศาลปกครองนครศรีธรรมราชเพื่อขอให้ศาลพิจารณาและพิพากษาให้ส่วนราชการที่เกี่ยวข้องดำเนินการพิจารณาอนุญาตคำขอเข้าทำประโยชน์ตามกฎหมายในพื้นที่เดิมเนื้อที่ 10,849-1-60 ไร่ ในเขตป่าสงวนแห่งชาติป่าปลายคลองพระยา ตำบลปลายพระยา อำเภอปลายพระยา และตำบลคลองหิน อำเภ่อ่าวลึก จังหวัดกระบี่ ให้เสร็จสิ้นโดยเร็ว โดยเมื่อวันที่ 11 พฤษภาคม พ.ศ. 2559 ศาลปกครองนครศรีธรรมราชได้มีคำพิพากษาให้รัฐมนตรีว่าการกระทรวงทรัพยากรธรรมชาติและสิ่งแวดล้อมเสนอคำขออนุญาตของบริษัทต่อคณะรัฐมนตรีเพื่อพิจารณาอนุมัติภายใน 60 วัน (รายละเอียดเพิ่มเติมอยู่ในหมายเหตุประกอบงบการเงินข้อ 17)

#### 4.4 สัญญาเช่าระยะยาว

ในระหว่างปี พ.ศ. 2557 บริษัทย่อยในประเทศฟิลิปปินส์ได้ทำสัญญาเช่าที่ดินกับบริษัทที่เกี่ยวข้องกันแห่งหนึ่ง ซึ่งมีการร่วมกันกับกลุ่มบริษัท เพื่อใช้สำหรับก่อสร้างอาคารโรงงาน โดยมีระยะเวลาเช่าที่ดินเป็นเวลา 50 ปี เป็นจำนวนเงินค่าเช่าทั้งสิ้น 20 ล้านเปโซ บริษัทย่อยได้จ่ายชำระค่าเช่าล่วงหน้าทั้งจำนวนสำหรับตลอดอายุของสัญญาเช่า ซึ่งบริษัทย่อยได้บันทึกเป็นค่าเช่าจ่ายล่วงหน้าในงบการเงิน ณ วันที่ 1 มกราคม พ.ศ. 2563 กลุ่มกิจการได้นำมาตรฐานการรายงานทางการเงินฉบับที่ 16 มาใช้เป็นครั้งแรก และได้มีการจัดประเภทรายการใหม่สำหรับค่าเช่าที่ดินจ่ายล่วงหน้าของบริษัทย่อยโดยรับรู้เป็นสินทรัพย์สิทธิการใช้

#### 5. ข้อพิพาททางกฎหมาย

(1) คดีที่มีผลกระทบต่อสินทรัพย์ที่มีมูลค่าการฟ้องร้องมากกว่าร้อยละ 5 ของผู้ถือหุ้น

-ไม่มี-

(2) คดีที่มีผลต่อการดำเนินธุรกิจอย่างมีนัยสำคัญ

บริษัท ยูนิวานิชน้ำมันปาล์ม จำกัด (มหาชน) ได้รับอนุญาตให้ใช้พื้นที่ป่าสงวนแห่งชาติทำประโยชน์ปลูกปาล์มน้ำมันเนื้อที่ 20,000 ไร่ในจังหวัดกระบี่ มีระยะเวลา 30 ปี เริ่มตั้งแต่วันที่ 22 เมษายน พ.ศ. 2526 จนถึงวันที่ 21 เมษายน พ.ศ. 2556

เมื่อวันที่ 1 กรกฎาคม พ.ศ. 2553 ก่อนหมดอายุการใช้ประโยชน์ บริษัทได้ยื่นขออนุญาตเข้าทำประโยชน์ต่อไปบนพื้นที่สัมปทาน (สวนเจียรวนนิช) เนื้อที่จำนวน 10,849 ไร่ ตั้งอยู่ในท้องที่ตำบลปลายพระยา อำเภอปลายพระยา และตำบลคลองยา อำเภออ่าวลึก จังหวัดกระบี่ คำขอของบริษัทได้ผ่านความเห็นชอบตามขั้นตอนของทางราชการตั้งแต่ระดับท้องถิ่นจนถึงระดับกระทรวงแล้วเมื่อวันที่ 28 มีนาคม พ.ศ. 2555 แต่ขั้นตอนสุดท้ายในการนำเสนอคณะรัฐมนตรีของทางส่วนราชการดำเนินไปอย่างล่าช้า ดังนั้น เมื่อวันที่ 7 มีนาคม พ.ศ. 2556 บริษัทจึงได้ฟ้องต่อศาลปกครองนครศรีธรรมราช เพื่อขอให้ศาลปกครองนครศรีธรรมราชมีคำสั่งให้กระทรวงทรัพยากรธรรมชาติและสิ่งแวดล้อมนำคำขออนุญาตของบริษัท เนื้อที่จำนวน 10,849 ไร่ เสนอต่อคณะรัฐมนตรีเพื่อเห็นชอบเพื่อให้เป็นไปตามขั้นตอนของทางราชการต่อไป และเมื่อวันที่ 11 พฤษภาคม พ.ศ. 2559 ศาลปกครองนครศรีธรรมราชได้มีคำพิพากษามีคำสั่งให้รัฐมนตรีว่าการกระทรวงทรัพยากรธรรมชาติและสิ่งแวดล้อม นำคำขออนุญาตของบริษัทเสนอต่อคณะรัฐมนตรีเพื่อพิจารณาภายใน 60 วันหลังจากคดีถึงที่สุด รัฐมนตรีว่าการกระทรวงทรัพยากรธรรมชาติและสิ่งแวดล้อมมีสิทธิอุทธรณ์คำพิพากษาภายใน 30 วัน แต่ไม่ได้มีการอุทธรณ์ ฉะนั้นคำพิพากษาถึงที่สุด รัฐมนตรีว่าการกระทรวงทรัพยากรธรรมชาติและสิ่งแวดล้อมจะต้องนำคำขออนุญาตของบริษัทเสนอต่อคณะรัฐมนตรีเพื่อพิจารณาภายใน 60 วันตามคำสั่งศาล อธิบดีกรมป่าไม้ ผู้รับมอบอำนาจจากรัฐมนตรีว่าการกระทรวงทรัพยากรธรรมชาติและสิ่งแวดล้อมได้ขอขยายระยะเวลาการปฏิบัติตามคำพิพากษาเรื่อยมา จนถึงปัจจุบันรัฐมนตรีว่าการกระทรวงทรัพยากรธรรมชาติและสิ่งแวดล้อมก็ยังมิได้นำคำขออนุญาตของบริษัทเสนอต่อคณะรัฐมนตรีตามคำสั่งศาลแต่อย่างใด

เมื่อวันที่ 30 สิงหาคม พ.ศ. 2556 กรมป่าไม้ได้มีคำสั่งห้ามมิให้บริษัทเข้ากระทำการใด ๆ ในพื้นที่สัมปทานสวนเจียรวนนิชที่หมดอายุ อ้างว่าสัมปทานได้หมดอายุการอนุญาตลงแล้ว ดังนั้นเมื่อวันที่ 20 ธันวาคม พ.ศ. 2556 ทางบริษัทจึงได้ยื่นฟ้องต่อศาลปกครองนครศรีธรรมราชเพิ่มอีกคดีหนึ่ง โดยบริษัทได้เรียกค่าเสียหายจากกรมป่าไม้ที่ออกคำสั่งโดย

มิชอบที่ไม่ให้บริษัทเข้าดำเนินการบนพื้นที่ดังกล่าวระหว่างการขอต่ออายุหนังสืออนุญาต และยังได้ขอให้ศาลพิจารณาคำฟ้องว่าผลปาล์มน้ำมันจากสวนเจียรวานิชที่หมดอายุการอนุญาตลงแล้วนั้นไม่เป็นของป่าและไม่จำเป็นต้องเสียค่าภาคหลวงและค่าบำรุงป่าตามที่กระทรวงทรัพยากรและสิ่งแวดล้อมกล่าวอ้าง เนื่องจากดินและผลปาล์มน้ำมันที่อยู่บนที่ดินสัมปทานไม่ใช่ของป่าที่มีอยู่หรือเกิดตามธรรมชาติ ต่อมาเมื่อวันที่ 19 กุมภาพันธ์ พ.ศ. 2561 ศาลปกครองนครราชสีมาได้มีคำพิพากษายกฟ้องในคดีนี้ และบริษัทได้ยื่นอุทธรณ์ต่อศาลปกครองสูงสุด เมื่อวันที่ 19 มีนาคม พ.ศ. 2561 และศาลปกครองสูงสุดได้มีคำสั่งรับอุทธรณ์ของบริษัท เมื่อวันที่ 5 เมษายน พ.ศ. 2561 ขณะนี้คดีอยู่ระหว่างการพิจารณาของศาลปกครองสูงสุด

ในช่วงปี พ.ศ. 2557 ถึง พ.ศ. 2559 บริษัทได้รับอนุญาตให้เข้าเก็บเกี่ยวผลปาล์มน้ำมันที่กรมป่าไม้อ้างว่าผลปาล์มน้ำมันเป็นของป่า ตามนัยคำสั่งศาลปกครองนครราชสีมาก่อนการพิพากษาเพื่อบรรเทาความเสียหายให้กับบริษัท ณ วันที่ 31 ธันวาคม พ.ศ. 2563 บริษัทได้จ่ายเงินเป็นค่าภาคหลวงและค่าบำรุงป่าให้กับทางราชการไปแล้วเป็นเงินทั้งสิ้น 13 ล้านบาท จากการเก็บเกี่ยวผลปาล์มน้ำมันที่กรมป่าไม้อ้างว่าเป็นของป่าจากพื้นที่สัมปทานสวนเจียรวานิชที่หมดอายุ ซึ่งเงินจำนวนดังกล่าวบริษัทได้บันทึกเป็นสินทรัพย์ไม่หมุนเวียนอื่นในงบการเงินนี้ เนื่องจากบริษัทจะสามารถเรียกคืนได้หากศาลมีคำสั่งพิพากษาตามคำขอของบริษัทภายหลัง

ในระหว่างปี พ.ศ. 2560 ถึง พ.ศ. 2563 บริษัทได้ติดตามทวงถามและเร่งรัดความคืบหน้าการปฏิบัติตามพิพากษาลูกผ่านสำนักงานศาลปกครองนครราชสีมาและกรมป่าไม้เรื่อยมา รวมทั้งได้มีหนังสือถึงสำนักงานรัฐมนตรีเพื่อขอให้ช่วยเร่งรัดรัฐมนตรีว่าการกระทรวงทรัพยากรธรรมชาติและสิ่งแวดล้อมให้ปฏิบัติตามคำสั่งศาลโดยเร็วอีกทางหนึ่งด้วย

อนึ่ง บริษัทได้พบเอกสารสำคัญของทางราชการในระหว่างการดำเนินการทางด้านกฎหมายข้างต้นว่า ที่ดินสัมปทานสวนเจียรวานิชนี้ บริษัทได้ซื้อที่ดินนี้มาจากเจ้าของที่ดินเดิมเป็นทอด ๆ โดยเจ้าของที่ดินดั้งเดิมได้ทำประโยชน์ในที่ดินนี้มาก่อนประมวลกฎหมายที่ดินประกาศใช้บังคับในปี พ.ศ. 2497 มีเนื้อที่รวมประมาณ 15,510 ไร่ พื้นที่ดินเหล่านี้ส่วนหนึ่งได้มีเจ้าหน้าที่ที่ดินเดินสำรวจรังวัด สอบสวนสิทธิการถือครอง และการทำประโยชน์มาแล้วในปี พ.ศ. 2520 ก่อนที่ทางราชการจะมีการประกาศเป็นเขตป่าสงวนแห่งชาติ “ป่าปลายคลองพระยา” ในปี พ.ศ. 2526 ทับพื้นที่ดินของบริษัท ดังนั้นบริษัทจึงเป็นผู้มีสิทธิครอบครองที่ดินโดยชอบตามกฎหมายโดยอาศัยสิทธิตามประมวลกฎหมายแพ่งและพาณิชย์ มาตรา 1367 และมาตรา 1336 และอาศัยสิทธิตามประมวลกฎหมายที่ดิน พ.ศ. 2497 มาตรา 4 และมาตรา 27 ตรี ปัจจุบันบริษัทอยู่ในระหว่างการดำเนินการขออนุญาตเอกสารสิทธิ์ที่ดินจากส่วนราชการของกรมที่ดิน และได้ยื่นฟ้องศาลปกครองนครราชสีมา ภายหลังได้โอนคดีไปยังศาลปกครองอุทธรณ์ เพื่อให้ศาลมีคำสั่งให้กรมที่ดินออกเอกสารสิทธิ์ให้แก่บริษัท ขณะนี้คดีอยู่ระหว่างการพิจารณาของศาลปกครองอุทธรณ์หรือศาลปกครองสูงสุด

## 6. ข้อมูลทั่วไป

|                       |   |
|-----------------------|---|
| ชื่อ                  | บริษัท ยูนิวานิชน้ำมันปาล์ม จำกัด (มหาชน)   |
| สำนักงานจดทะเบียน     | 258 หมู่ 2 ถนนอ่าวลึก-แหลมสัก อำเภออ่าวลึก จังหวัดกระบี่ 81110  |
| สำนักงานและโรงงาน     | <u>สำนักงานและโรงงานสยาม:</u> 258 หมู่ 2 ถนนอ่าวลึก-แหลมสัก อำเภออ่าวลึก<br>กระบี่ 81110 โทรศัพท์ 075-681-116 โทรสาร 075-681-124<br><u>สาขาปลายพระยา:</u><br>โรงงานไทยอุตสาหกรรม: 592 หมู่ 9 ถนนอ่าวลึก-พระแสง อำเภอปลายพระยา กระบี่ 81160<br>โทรศัพท์ 075-652-066-8 โทรสาร 075-652-067<br><u>สาขาลำทับ:</u><br>โรงงานลำทับ: 142 หมู่ 1 ตำบลทุ่งไทรทอง อำเภอลำทับ กระบี่ 81120<br>โทรศัพท์ 086-470-2729-30 โทรสาร 075-810-282 ต่อ 116<br><u>สาขากระบี่:</u><br>โรงงานโชควัฒนา: 1/4 หมู่ 3 ตำบลกระ อำเภอกุระบุรี พังงา 82150<br>โทรศัพท์ 076-410-957<br>แปลงเพาะกล้าปาล์มบางวัน : 355 หมู่ 3 ตำบลบางวัน อำเภอกุระบุรี พังงา 82150<br>โทรศัพท์ 076-670271<br><u>สาขาปาดอน:</u><br>โรงงานปาดอน: 659 หมู่ 8 ตำบลปาดอน อำเภอปาดอน พัทลุง 93170<br>โทรศัพท์ 074-820-371<br><u>สาขาชะอวด</u><br>แปลงเพาะกล้าปาล์มชะอวด : 173/2 หมู่ 6 ตำบลท่าประจะ อำเภอชะอวด นครศรีธรรมราช<br>80180<br>โทรศัพท์ 075-380-754 โทรสาร 075-380-754 ต่อ 1000 |
| Web Site              | www.univanich.com   |
| E-mail address        | info@univanich.com  |
| เลขทะเบียนบริษัท      | 0107543000066   |
| ลักษณะการประกอบธุรกิจ | บริษัทเป็นผู้ผลิตและจำหน่ายน้ำมันปาล์มดิบโดยมีสวนปาล์ม โรงงานสกัดน้ำมันปาล์มดิบ และ<br>น้ำมันเมล็ดในปาล์มดิบ มีหน่วยงานวิจัยและพัฒนาพันธุ์ปาล์มเป็นของตนเอง โดยผลิตภัณฑ์<br>หลักของบริษัทมีดังนี้<br><ol style="list-style-type: none"><li>1. น้ำมันปาล์มดิบ (Crude Palm Oil)</li><li>2. น้ำมันเมล็ดในปาล์มดิบ (Crude Palm Kernel Oil)</li><li>3. กากเมล็ดในปาล์ม (Palm Kernel Cake)</li><li>4. เมล็ดพันธุ์และต้นกล้าปาล์ม (Palm Seeds and Seedlings)</li><li>5. กระแสไฟฟ้าและใบหุ้นอากาศ (Electricity and Carbon Credits)</li></ol>  |
| ทุนจดทะเบียน          | หุ้นสามัญ 940,000,000 หุ้น  |
| ทุนเรียกชำระแล้ว      | 470 ล้านบาท   |
| มูลค่าที่ตราไว้       | 0.50 บาท  |

**บริษัทย่อยที่ทางบริษัทถือหุ้นทางตรงและทางอ้อม**

| ชื่อกิจการ                            | ลักษณะธุรกิจ          | ประเทศที่ตั้ง | ถือหุ้นร้อยละ   | ทุนชำระแล้ว      |
|---------------------------------------|-----------------------|---------------|-----------------|------------------|
| Univanich Agribusiness Corporation    | ลงทุนในบริษัทอื่น     | ฟิลิปปินส์    | 99.99           | 9,000,000 เปโซ   |
| Univanich Carmen Palm Oil Corporation | โรงงานสกัดน้ำมันปาล์ม | ฟิลิปปินส์    | 51.00 (ทางอ้อม) | 386,000,000 เปโซ |

**บุคคลอ้างอิงอื่น ๆ**

**นายทะเบียนหลักทรัพย์** บริษัท ศูนย์รับฝากหลักทรัพย์ (ประเทศไทย) จำกัด ชั้น 7 อาคารตลาดหลักทรัพย์แห่งประเทศไทย  
62 ถนนรัชดาภิเษก แขวงคลองเตย เขตคลองเตย กรุงเทพฯ 10110  
โทรศัพท์ 0-2229-2800 โทรสาร 0-2359-1262-3

**ผู้สอบบัญชี**

นายชัยศิริ เรืองฤทธิ์ชัย ผู้สอบบัญชีรับอนุญาต เลขที่ 4526  
บริษัท ไพร์ชวอเตอร์เฮาส์คูเปอร์ส เอบีเอส จำกัด ชั้น 15 บางกอกซิตีทาวเวอร์ 179/74-80  
ถนนสาทรใต้ กรุงเทพฯ 10120 โทรศัพท์ 0-2844-1000 โทรสาร 0-2286-5050

**กองทุนสำรองเลี้ยงชีพ**

กองทุนสำรองเลี้ยงชีพเอไอเอ็มเอ็นคอง ซึ่งจดทะเบียนแล้ว

**เจ้าหน้าที่นักลงทุนสัมพันธ์**

| ชื่อ                | ตำแหน่ง                        | โทรศัพท์            | E-mail                     |
|---------------------|--------------------------------|---------------------|----------------------------|
| มร.จอห์น เคลนดอน    | หัวหน้าคณะบริหารผู้มีอำนาจเต็ม | 075 681 116 ต่อ 111 | john.clendon@univanich.com |
| นายธนพล ลีลังามวงศ์ | ผู้จัดการอาวุโสฝ่ายพาณิชย์     | 075 681 116 ต่อ 222 | thanaphol.l@univanich.com  |