

ส่วนที่ 1

การประกอบธุรกิจ



1. นโยบายและภาพรวมการประกอบธุรกิจ

บริษัท ที.เค.เอส.เทคโนโลยี จำกัด (มหาชน) “บริษัทฯ” เริ่มก่อตั้งเมื่อ พ.ศ. 2497 โดย คุณเกรียง และ คุณสุชาดา มงคลสุธี ในนาม “เต๊ เกียง แซ่” ด้วยทุนจดทะเบียน 100,000 บาท ดำเนินธุรกิจเกี่ยวกับอุปกรณ์เครื่องเขียน เครื่องใช้สำนักงาน และผลิตภัณฑ์ประเภทกระดาษ ต่อมาในปี พ.ศ. 2529 ภายใต้การบริหารงานของคุณสุพันธุ์ มงคลสุธี ได้เปลี่ยนแปลงธุรกิจมาเป็นผู้ผลิตกระดาษต่อเนื่องคอมพิวเตอร์ กระดาษถ่ายเอกสาร กระดาษโรเนียว จากนั้นในปี พ.ศ. 2547 บริษัทฯ ลงทุนในบริษัท สยามเพรส แมเนจเม้นท์ จำกัด ซึ่งดำเนินธุรกิจสิ่งพิมพ์ เช่นเดียวกับบริษัทฯ โดยถือหุ้นใหญ่ในสัดส่วนร้อยละ 85% ของทุนจดทะเบียน 60 ล้านบาท และเข้าถือหุ้นร้อยละ 100% ในต้นปี พ.ศ. 2548 เพื่อให้ธุรกิจสิ่งพิมพ์ของบริษัทฯ ครบวงจร ตั้งแต่การพิมพ์ในระบบออฟเซตแบบต่อเนื่องและแบบแผ่น การพิมพ์ในระบบดิจิตอลแบบสีและขาวดำ รวมถึงการบริหารแบบพิมพ์ให้กับลูกค้าองค์กรขนาดใหญ่ ปัจจุบันบริษัท สยามเพรส แมเนจเม้นท์ จำกัด ได้เปลี่ยนชื่อเป็น บริษัท ที.เค.เอส. สยามเพรส แมเนจเม้นท์ จำกัด “บริษัทย่อย” โดยมีทุนจดทะเบียน 300 ล้านบาท

นอกจากธุรกิจสิ่งพิมพ์ที่บริษัทฯ ดำเนินการอยู่นั้น บริษัทฯ ได้มีขยายธุรกิจด้านอุปกรณ์ต่อพ่วงคอมพิวเตอร์ โดยในปี พ.ศ. 2531 บริษัทฯ ได้จัดตั้งบริษัทย่อย บริษัท คอมเพ็ค(ประเทศไทย) จำกัด ด้วยทุนจดทะเบียน 1.0 ล้านบาท เพื่อประกอบธุรกิจนำเข้าและจัดจำหน่ายอุปกรณ์ต่อพ่วงคอมพิวเตอร์ ซอฟต์แวร์ และระบบสารสนเทศ ปัจจุบันได้เปลี่ยนชื่อเป็น บริษัท ชินเน็ค (ประเทศไทย) จำกัด (มหาชน) โดยมีทุนจดทะเบียน 800 ล้านบาท โดยมีผู้ถือหุ้นหลัก บริษัท ที.เค.เอส. เทคโนโลยี จำกัด (มหาชน) ในสัดส่วน 38.51% และ กลุ่มบริษัท ชินเน็ค ประเทศไทยได้หวัน (King's Eye Investment Ltd.) ในสัดส่วน 34.99% ปัจจุบัน บริษัท ชินเน็ค (ประเทศไทย) จำกัด (มหาชน) “ชินเน็ค” มีสถานะเป็นบริษัทร่วม

1.1 วิสัยทัศน์ วัตถุประสงค์ เป้าหมาย หรือกลยุทธ์ในการดำเนินงาน

วิสัยทัศน์ “ที.เค.เอส. จะเป็นผู้นำด้านเทคโนโลยีเอกสารการพิมพ์และบริหารคลังจัดส่งครบวงจร” โดยในปีที่ผ่านมาบริษัทฯ มีแนวทางในการดำเนินธุรกิจโดยมุ่งเน้นในเรื่อง

- การพัฒนาและปรับปรุงฝ่ายเทคโนโลยีและสารสนเทศ(IT) ให้มีความทันสมัยเพื่อสนับสนุนงานด้านการผลิตที่มีความจำเป็นต้องอาศัยข้อมูลทั้งภายในเพื่อปรับปรุงประสิทธิภาพการผลิตให้มีการผลิตที่มีต้นทุนที่ต่ำ และข้อมูลจากภายนอกเป็นข้อมูลลูกค้าเพื่อใช้ในการผลิตงาน ซึ่งข้อมูลดังกล่าวต้องได้รับการป้องกันการเข้าถึงของข้อมูลซึ่งเป็นความลับของลูกค้า นอกจากนั้นในการปรับปรุงIT เพื่อรองรับมาตรฐานด้านความปลอดภัยข้อมูลสารสนเทศ(Information Security) ISO 27001 ที่บริษัทฯ ได้รับการรับรองจากสถาบัน BUREAU VERITAS THAILAND

- การพัฒนาและวิจัย บริษัทฯ ได้ส่งเสริมให้มีการพัฒนาและวิจัยเพื่อวัตถุประสงค์ในการปรับปรุงขั้นตอนการทำงานเพื่อลดขั้นตอนการทำงานและลดการสูญเสียในการผลิตเป็นส่วนหนึ่งในการลดต้นทุนการผลิต วัตถุประสงค์อีกประการหนึ่งเพื่อคิดค้นผลิตภัณฑ์ใหม่ๆ เพื่อสนองตอบต่อความต้องการของลูกค้า



- การพัฒนาและให้ความสำคัญกับลูกค้ารายใหญ่ โดยบริษัทฯ ได้ตั้งหน่วยงานใหม่ที่ทำหน้าที่เปรียบเสมือนตัวแทนของลูกค้าเพื่อติดตามงานตั้งแต่การจัดเตรียมวัตถุดิบจนกระทั่งการจัดส่งถึงมือของลูกค้า เพื่อให้งานที่ได้ออกมามีคุณภาพได้ตามความต้องการและทันกำหนดเวลาที่นัดหมาย

- การเพิ่มประสิทธิภาพการผลิต โดยการนำเครื่องจักรที่ทันสมัยมาทดแทนเครื่องจักรเก่าที่ล้าสมัย เพื่อประหยัดเวลาในการทำงาน ลดการสูญเสียจากการตั้งเครื่องพร้อมทั้งคุณภาพงานพิมพ์ สิ่งพิมพ์ที่เป็นมาตรฐาน สิ่งพิมพ์ที่ต้องใช้เทคโนโลยีการพิมพ์ขั้นสูง เป็นต้น

1.2 การเปลี่ยนแปลงและพัฒนาการที่สำคัญ

ปี 2497

- เริ่มดำเนินกิจการภายใต้ชื่อ “แต่ เกียง แซ่”

ปี 2529

- จัดตั้งเป็นบริษัทจำกัดในนาม “บริษัท ที.เค.เอส อินเตอร์พรีนติ้ง จำกัด” เพื่อดำเนินธุรกิจค้าส่ง อุปกรณ์เครื่องเขียน กระดาษสำนักงาน รวมทั้งวัสดุอุปกรณ์และของใช้สิ้นเปลือง และได้เริ่มก่อตั้งโรงงานเพื่อผลิตกระดาษพิมพ์ต่อเนื่อง (Stock Forms)

ปี 2531

- จัดตั้งบริษัทย่อย “บริษัท คอมเพ็ค (ประเทศไทย) จำกัด” เพื่อประกอบธุรกิจนำเข้าและจัดจำหน่ายอุปกรณ์ต่อพ่วงคอมพิวเตอร์ ซอฟต์แวร์ และระบบสารสนเทศ

ปี 2535

- เพิ่มทุนจดทะเบียนเป็น 30 ล้านบาท เพื่อก่อสร้างโรงงานผลิตกระดาษต่อเนื่องที่ อำเภอสามพราน จังหวัดนครปฐม

ปี 2539

- บริษัทฯ เป็นผู้ดำเนินธุรกิจการพิมพ์รายแรกของประเทศไทย ที่ได้รับการรับรองคุณภาพ (ISO 9002)
- บริษัทฯ ได้รับการส่งเสริมการลงทุนในธุรกิจสิ่งพิมพ์ระบบออฟเซต จากสำนักงานคณะกรรมการส่งเสริมการลงทุน

ปี 2540

- บริษัทฯ ได้จดทะเบียนแปลงสภาพจาก “บริษัทจำกัด” เป็น “บริษัทมหาชนจำกัด” และเปลี่ยนชื่อจากเดิมคือ “บริษัท ที.เค.เอส. อินเตอร์พรีนติ้ง จำกัด” เป็น “บริษัท ที.เค.เอส. เอ็นเตอร์ไพรส์ จำกัด (มหาชน)”
- บริษัทฯ ได้เพิ่มทุนจดทะเบียนใน บริษัท คอมเพ็ค (ประเทศไทย) จำกัด จากเดิม 50 ล้านบาท เป็น 100 ล้านบาท โดยมีสัดส่วนการถือหุ้นร้อยละ 99.99

ปี 2541

- ย้ายฐานการผลิตไปยังโรงงานแห่งใหม่ที่จังหวัดเพชรบุรี เนื้อที่ 30 ไร่ เพื่อเพิ่มกำลังการผลิตแบบพิมพ์ธุรกิจ



ปี 2542

- กลุ่มบริษัท Synnex จากประเทศไต้หวัน ซึ่งเป็นผู้จำหน่ายอุปกรณ์ที่เกี่ยวข้องกับคอมพิวเตอร์และสารสนเทศรายใหญ่ของโลก เข้าร่วมลงทุนร้อยละ 49 ในบริษัทย่อยของบริษัทฯ คือ บริษัท คอมเพ็ค (ประเทศไทย) จำกัด

ปี 2543

- บริษัทฯ ได้รับการรับรองคุณภาพ (ISO 14001) ซึ่งเป็นเครื่องยืนยันเกี่ยวกับมาตรฐานการควบคุมผลกระทบต่อสิ่งแวดล้อม
- บริษัทฯ ได้รับเครื่องหมายการค้า Thailand Brand จากกรมส่งเสริมการส่งออก กระทรวงพาณิชย์

ปี 2544

- บริษัทฯ ได้รับการส่งเสริมการลงทุนในธุรกิจสิ่งพิมพ์เพิ่มเติม จากสำนักงานคณะกรรมการส่งเสริมการลงทุน

ปี 2545

- บริษัทย่อยของบริษัทฯ คือ บริษัท คอมเพ็ค (ประเทศไทย) จำกัด ได้มีการเปลี่ยนชื่อบริษัท เป็น บริษัท ชินเน็ค (ประเทศไทย) จำกัด ได้ย้ายที่ทำการพร้อมทั้งสร้างศูนย์ขนส่งและกระจายสินค้าแห่งใหม่ขึ้นที่ ถนนสุขุมสวัสดิ์ ใกล้กับทางด่วนเอกมัยรามอินทรา โดยใช้เทคโนโลยีการกระจายสินค้าที่ได้รับการถ่ายทอดจากกลุ่มบริษัท Synnex ประเทศไต้หวัน
- บริษัทฯ ได้มีการปรับปรุงโครงสร้างการดำเนินธุรกิจ โดยในส่วนของสินค้าหมวดอุปกรณ์สำนักงาน อาทิ เช่น หมึกสำหรับเครื่องพิมพ์แบบอิงค์เจ็ทและเลเซอร์ สื่อบันทึกข้อมูล เป็นต้น ได้ถูกโอนให้กับ บริษัท ชินเน็ค (ประเทศไทย) จำกัด เป็นผู้จำหน่าย ด้วยมีช่องทางการจัดจำหน่ายครอบคลุมพื้นที่เกือบทั่วประเทศ
- บริษัทฯ ได้เปลี่ยนชื่อจากเดิม “บริษัท ที.เค.เอส. เอ็นเตอร์ไพรส์ จำกัด (มหาชน)” เป็น “บริษัท ที.เค.เอส. เทคโนโลยี จำกัด (มหาชน)”
- บริษัทฯ ได้ทำการเปลี่ยนแปลงมูลค่าหุ้น จากเดิมมูลค่าหุ้นที่ตราไว้ หุ้นละ 10 บาท เป็นหุ้นละ 5 บาท พร้อมทั้งเพิ่มทุนจดทะเบียนจาก 200 ล้านบาท เป็น 250 ล้านบาท นอกจากนั้นได้จ่ายหุ้นปันผลให้แก่ผู้ถือหุ้นเดิม ในอัตรา 2 หุ้นสามัญเดิม ต่อ 1 หุ้นสามัญใหม่ เป็นจำนวน 14 ล้านหุ้น

ปี 2546

- บริษัทฯ ได้รับการรับรองคุณภาพ (ISO 9001 : 2000) เพิ่มเติม
- บริษัทฯ ได้ทำการเปลี่ยนแปลงมูลค่าหุ้น จากเดิมมูลค่าหุ้นที่ตราไว้ หุ้นละ 5 บาท เป็นหุ้นละ 1 บาท ทำให้จำนวนหุ้นสามัญจดทะเบียนเปลี่ยนจากจำนวน 50 ล้านหุ้น มูลค่าหุ้นที่ตราไว้หุ้นละ 5 บาท เป็น 250 ล้านหุ้น มูลค่าหุ้นที่ตราไว้หุ้นละ 1 บาท
- บริษัทฯ ได้รับอนุญาตให้เป็นบริษัทจดทะเบียนในตลาดหลักทรัพย์แห่งประเทศไทย และเปิดทำการซื้อขายหลักทรัพย์



ปี 2547

- บริษัทฯ ได้ลงทุนในบริษัท สยามเพรส แมเนจเม้นท์ จำกัด โดยถือหุ้นใหญ่ในสัดส่วนร้อยละ 85 ของทุนจดทะเบียน 60 ล้านบาท และ เข้าถือหุ้นร้อยละ 100 ในต้นปี 2548

ปี 2548

- บริษัทฯ ได้ทำการซื้อขายใบสำคัญแสดงสิทธิที่จะซื้อหุ้นสามัญของบริษัทฯ จำนวน 61,999,540 หน่วย ในตลาดหลักทรัพย์ฯ โดยจัดอยู่ในหมวดใบสำคัญแสดงสิทธิและใช้ชื่อย่อในการซื้อขายหลักทรัพย์ว่า “TKS-W1”

ปี 2549

- บริษัทฯ ได้รับรางวัล “Best of the Best : Best in more than one production” จากการประกวดสิ่งพิมพ์ในงาน 1st Thai Print Award 2006 จัดโดยสมาคมการพิมพ์ไทย บริษัทฯ ได้รับรางวัลชนะเลิศ “Best of the Best” ประเภท Best Innovative Use of the Printing Process รางวัล Gold Award ประเภท Innovation in Printing รางวัล Bronze Award ประเภท Annual Financial Reports จากงานประกวด Asian Print Awards 2006 ครั้งที่ 4 ที่นครเชียงใหม่ ประเทศสาธารณรัฐประชาชนจีน
- บริษัทฯ ได้จัดงาน Grand Opening โรงงานใหม่ที่นิคมอุตสาหกรรมการพิมพ์และบรรจุภัณฑ์สินสาคร ซึ่งมี ๗แผนฯ พลเอกพิจิตร กุลละวณิชย์ ให้เกียรติเป็นประธานเปิดงาน

ปี 2550

- ที่ประชุมวิสามัญผู้ถือหุ้น ครั้งที่ 1/2550 เมื่อวันที่ 3 กันยายน 2550 มีมติอนุมัติการเพิ่มทุนจดทะเบียนจาก 318 ล้านบาท เป็น 360 ล้านบาท การเพิ่มทุนดังกล่าวเป็นการออกหุ้นสามัญใหม่ จำนวน 42 ล้านบาท โดยเสนอขายให้แก่บุคคลภายในวงจำกัด (Private Placement) บริษัทฯ ได้ดำเนินการลดทุนจดทะเบียนดังกล่าวแล้วเมื่อ 12 พฤษภาคม 2554
- บริษัทย่อยของบริษัทฯ คือ บริษัท ชินเน็ค (ประเทศไทย) จำกัด (มหาชน)
 - 1) ได้รับการรับใบอนุญาตแสดงเครื่องหมายมาตรฐานผลิตภัณฑ์อุตสาหกรรม (มอก.) สำหรับคอมพิวเตอร์ส่วนบุคคล จากสำนักงานมาตรฐานผลิตภัณฑ์อุตสาหกรรม
 - 2) ได้จดทะเบียนแปรสภาพเป็นบริษัทมหาชน และเปลี่ยนชื่อเป็น บริษัท ชินเน็ค (ประเทศไทย) จำกัด (มหาชน) และเพิ่มทุนจดทะเบียนจาก 500 ล้านบาท เป็นทุนจดทะเบียน 705 ล้านบาท

ปี 2551

- บริษัทย่อยของบริษัทฯ คือ บริษัท ชินเน็ค (ประเทศไทย) จำกัด (มหาชน) ได้รับอนุญาตให้เป็นบริษัทจดทะเบียนในตลาดหลักทรัพย์ และได้ทำการซื้อขายหลักทรัพย์ ในวันที่ 16 มิถุนายน 2551



ปี 2552

- บริษัทย่อยของบริษัทฯ คือ บริษัท ที.เค.เอส. สยามเพรส แมเนจเม้นท์ จำกัด ได้รับ 3 รางวัล จากการประกวดสิ่งพิมพ์ในงาน Asian Print Award 2009 ครั้งที่ 7 ที่ กรุงเทพมหานคร ประเทศมาเลเซีย
 - 1) Best of the Best ประเภทงาน Best in more than one production process
 - 2) Gold Award ประเภทงาน Special Printing

ปี 2553

- บริษัทฯ ได้ทำการเปลี่ยนแปลงมูลค่าหุ้น จากเดิมมูลค่าหุ้นที่ตราไว้ หุ้นละ 0.10 บาท เป็นหุ้นละ 1.0 บาท ตามมติที่ประชุมสามัญผู้ถือหุ้น ครั้งที่ 1/2553 ลงวันที่ 28 เมษายน 2553
- หลักทรัพย์ของบริษัทฯ ได้ทำการย้าย จากกลุ่มอุตสาหกรรมเทคโนโลยี (Technology) หมวดธุรกิจเทคโนโลยีสารสนเทศและการสื่อสาร (Information & Communication Technology) ไปยังกลุ่มอุตสาหกรรมบริการ(Service) หมวดธุรกิจสิ่งพิมพ์ (Media & Publishing)
- TKS-W1 ได้ครบกำหนดการใช้สิทธิที่ซื้อหุ้นสามัญของบริษัท โดยมีใบสำคัญแสดงสิทธิทั้งหมดจำนวน 61,999,540 หุ้น ได้ทำการใช้สิทธิที่ซื้อหุ้นสามัญของบริษัท จำนวน 3,325 หุ้น
- บริษัทฯ ได้ทำการเพิ่มทุนที่ชำระแล้วจากจำนวน 248,073,200 หุ้น เป็น 248,076,525 หุ้น มูลค่าหุ้นที่ตราไว้ 1.0 บาท จากการใช้สิทธิของ TKS-W1
- วันที่ 11 พฤศจิกายน 2553 คณะกรรมการบริษัทฯ มีมติขายหุ้นสามัญที่ซื้อคืน จำนวน 16,941,360 หุ้น โดยการขายในตลาดหลักทรัพย์แห่งประเทศไทย ระยะเวลาการขายหุ้นสามัญที่ซื้อคืน ตั้งแต่ 29 พฤศจิกายน 2553 ถึง 23 กันยายน 2554

ปี 2554

- ลดทุนจดทะเบียนที่เกิดจากการเพิ่มทุนเพื่อรองรับใบสำคัญแสดงสิทธิและการเสนอขายหุ้นแบบเฉพาะเจาะจง โดยการลดจำนวนหุ้นที่ไม่ได้ใช้สิทธิและจำหน่ายไม่หมด จำนวน 111,923,475 หุ้น ทำให้ทุนจดทะเบียนของบริษัทลดลง จากทุนจดทะเบียนเดิม 360,000,000 หุ้น เหลือ 248,076,525 หุ้น ทั้งนี้ บริษัทฯ ได้ดำเนินการลดทุนจดทะเบียนแล้วเสร็จเมื่อวันที่ 12 พฤษภาคม 2554
- บริษัทฯ ได้ทำการขายที่ดินและสิ่งปลูกสร้าง ที่จังหวัดเพชรบุรี(โรงงานเดิม) ในมูลค่า 120,000,000 บาท เงินที่ได้จากการขายที่จำนวน 90,000,000 บาท นำไปชำระเงินกู้ที่มีอยู่กับสถาบันการเงิน ส่วนที่เหลือใช้หมุนเวียนภายในกิจการ

ปี 2555

- บริษัทฯ ได้มีการปรับปรุงอาคารโรงงาน เพื่อให้สายการผลิตของบริษัทฯ มีความกระชับและลดระยะเวลาในการเคลื่อนย้ายวัตถุดิบ พร้อมทั้งปรับปรุงสถานที่ของฝ่ายIT ให้มีความทันสมัยเพื่อรองรับปริมาณงานที่ต้องใช้เทคโนโลยีด้านอิเล็กทรอนิกส์เพิ่มมากขึ้น และการควบคุมการเข้าออกภายในโรงงานเพื่อเป็น



โรงงานซีเคียวริตี้มากยิ่งขึ้น ปัจจุบันอยู่ระหว่างการก่อสร้างคาดว่าจะแล้วเสร็จสมบูรณ์ภายในไตรมาสสองของปี 2556

- บริษัทฯ ได้มีโครงการร่วมลงทุนระหว่างนายจ้างและลูกจ้าง (Employee Joint Investment Program :EJIP) โดยมีระยะเวลาโครงการ 5 ปี เริ่มโครงการตั้งแต่ 1 กรกฎาคม 2556 โดยบริษัทฯ สมทบให้ในอัตราร้อยละ 42 ของเงินลงทุนของลูกจ้าง โครงการดังกล่าวเพื่อให้พนักงานของบริษัทฯ มีความเป็นเจ้าของบริษัทฯ และเป็นการสร้างแรงจูงใจการปฏิบัติงาน และรักษานุคลากรไว้กับบริษัทฯ ในระยะยาว

ปี 2556

- บริษัทย่อยของบริษัทฯ คือ บริษัท ที.เค.เอส. สยามเพรส แมเนจเม้นท์ จำกัด ได้รับรางวัลจากการประกวดสิ่งพิมพ์ในงาน Thai Print Award 2013 ครั้งที่ 8 โดยได้รับรางวัล “Best Of the Best” ประเภทงาน Best in more than one production process และได้รับรางวัล “Silver Award” ประเภทงาน Innovative/Special Printing จากผลงานชิ้นเดียวกัน
- บริษัทฯ เพิ่มทุนจดทะเบียนจากเดิมจำนวน 248,076,525 บาท เป็นทุนจดทะเบียนใหม่จำนวน 297,691,830 บาท โดยหุ้นสามัญที่เพิ่มจำนวน 49,615,305 เพื่อรองรับการจ่ายหุ้นปันผล ในอัตราส่วน 5 หุ้นเดิมต่อ 1 หุ้นใหม่ ในการจัดสรร หุ้นเพิ่มทุนดังกล่าวคงเหลือจำนวนหุ้นที่ไม่ได้รับการจัดสรรจำนวน 39 หุ้น
- บริษัทฯ ได้ผ่านการรับรองมาตรฐานด้านความปลอดภัยข้อมูลสารสนเทศ(Information Security) ISO 27001 จากสถาบัน BUREAU VERITAS THAILAND



1.3 โครงสร้างการถือหุ้นของกลุ่มบริษัท



บริษัท	ลักษณะธุรกิจ	สัดส่วนการถือหุ้น	ความสัมพันธ์
บจ. ที.เค.เอส. สยามเพรส แมเนจเม้นท์	ผลิตแบบพิมพ์ธุรกิจทั่วไป แบบพิมพ์แบบพิเศษแบบพิมพ์ปลอดการทำเทียมและให้บริการงานพิมพ์ในระบบดิจิทัลระบบออฟเซตและงานบริหารคลังแบบพิมพ์ให้กับองค์กรขนาดใหญ่	99.99%	บริษัทย่อย
บมจ. ชินเน็ค (ประเทศไทย)	จำหน่ายคอมพิวเตอร์ อุปกรณ์ต่อพ่วงซอฟต์แวร์ และระบบสารสนเทศ	38.9%	บริษัทร่วม
บมจ. ไทยบริติชซีเลียวริตี้ ฟรินดิง	ธุรกิจการพิมพ์งานพิมพ์ปลอดการทำเทียมและบัตรพลาสติก	19.9%	การลงทุน

1.4 ความสัมพันธ์กับกลุ่มธุรกิจของผู้ถือหุ้นใหญ่

การดำเนินธุรกิจหลักของบริษัทฯ มิได้มีความสัมพันธ์หรือเกี่ยวข้องกับการดำเนินธุรกิจของผู้ถือหุ้นรายใหญ่



2. ลักษณะการประกอบธุรกิจ

รายได้ของบริษัทฯ ส่วนใหญ่มาจาก 2 ส่วนหลักๆ คือ

- รายได้ที่มาจากการดำเนินธุรกิจสิ่งพิมพ์ ที่ดำเนินการโดย บริษัทฯและบริษัทย่อย คือ บริษัท ที.เค.เอส. สยามเพรส แมเนจเม้นท์ จำกัด ได้แก่ การให้บริการงานพิมพ์แบบพิมพ์ทางธุรกิจและกระดาษสำนักงาน การให้บริการจัดพิมพ์เอกสารตลอดการทำเทียม เช่น เช็ค ตัวสัญญาใช้เงิน สมุดบัญชีเงินฝากธนาคาร คู่มือ บัตรกำนัล (Gift Voucher) แบบพิมพ์ทั่วไป เช่น รายงานประจำปี แผ่นพับโฆษณา งานพิมพ์ระบบดิจิทัล เช่น การพิมพ์ใบเสร็จใบแจ้งหนี้รายบุคคล รายงานข้อมูลการซื้อขายหลักทรัพย์ เป็นต้น นอกจากนี้บริษัทฯและบริษัทย่อย มีบริการบริหารจัดการเก็บและบริหารคลังให้กับองค์กรขนาดใหญ่ รายได้ในส่วนของธุรกิจสิ่งพิมพ์คิดเป็นสัดส่วนร้อยละ 92.2 ของรายได้รวมจำนวน 1,582.58 ล้านบาท ในปี 2556

- รายได้ในส่วนที่สอง มาจากการลงทุน ประกอบด้วยส่วนแบ่งกำไรจากเงินลงทุนในบริษัทร่วม คือ บริษัท ชินเน็ค (ประเทศไทย) จำกัด (มหาชน) ซึ่งเป็นบริษัทดำเนินธุรกิจจัดจำหน่ายคอมพิวเตอร์ อุปกรณ์ต่อพ่วงคอมพิวเตอร์ โดยบริษัทฯ ได้ถือหุ้นอยู่ในสัดส่วนร้อยละ 38.5 ในปี 2556 รายได้ในส่วนนี้คิดเป็นสัดส่วนร้อยละ 5.3 ของรายได้รวม และรายได้จากเงินปันผลที่ได้รับจากการถือหุ้นในบริษัท ไทยบริดจจีสี่เกียร์ดี จำกัด (มหาชน) ถือหุ้นในสัดส่วนร้อยละ 19.99 ในปี 2556 รายได้ในส่วนนี้คิดเป็นร้อยละ 0.9 ของรายได้รวม

รายได้ที่มาจากธุรกิจสิ่งพิมพ์ ในปี 2556 จำนวน 1,459.53 ล้านบาท เพิ่มขึ้นจากปี 2555 จำนวน 258.93 เพิ่มขึ้นร้อยละ 21.6 ยอดขายเพิ่มขึ้นในทุกๆ ผลิตภัณฑ์โดยเฉพาะแบบพิมพ์พิเศษและแบบพิมพ์ตลอดการทำเทียมมี ยอดขายเพิ่มสูงขึ้นร้อยละ 53 คิดเป็นสัดส่วนร้อยละ 28.0 ของยอดขายในปี 2556 และงานบริหารคลังแบบพิมพ์ เพิ่มขึ้นร้อยละ 40.7 คิดเป็นสัดส่วนร้อยละ 14.7 ของยอดขายในปี 2556 ทั้งนี้เนื่องจากบริษัทฯและบริษัทย่อย สามารถขยายฐานลูกค้าได้เพิ่มขึ้นทั้งในภาคเอกชนและราชการ สำหรับงานส่งออกที่ลดลงร้อยละ 51.7 เป็นผลสืบเนื่องจากระยะเวลาในการขนส่งทางเรือต้องใช้เวลาในการเดินทาง ทำให้ลูกค้าสั่งซื้อภายในประเทศแทนส่งผลให้สัดส่วนการส่งออกในปี 2556 เท่ากับร้อยละ 1.7

การที่ผลิตภัณฑ์แบบพิมพ์พิเศษ มีสัดส่วนที่เพิ่มสูงขึ้นเป็นปัจจัยหนึ่งที่ทำให้กำไรขั้นต้นในปี 2556 เพิ่มขึ้นเท่ากับร้อยละ 25.4 เทียบกับปี 2555 ที่มีอัตรากำไรขั้นต้นเท่ากับ 21.3



โครงสร้างรายได้

ผลิตภัณฑ์	มูลค่า : (ล้านบาท)					
	2556		2555		2554	
	มูลค่า	ร้อยละ	มูลค่า	ร้อยละ	มูลค่า	ร้อยละ
ธุรกิจสิ่งพิมพ์และกระดาษสำนักงาน						
-แบบพิมพ์ธุรกิจ (Business Forms)	229.10	14.5	170.44	12.4	186.21	13.9
-บริหารคลังแบบพิมพ์(Warehouse Management)	232.47	14.7	165.18	12.0	219.30	16.3
-กระดาษสำนักงาน (Office Paper)	278.99	17.6	276.98	20.1	262.02	19.5
-Digital Print and Mail	213.66	13.5	201.98	14.7	172.01	12.8
-แบบพิมพ์ธุรกิจแบบพิเศษ (Advance Forms)/						
แบบพิมพ์ธุรกิจปลอดภัยการทำเทียม (Security Forms)	443.26	28.0	289.74	21.0	185.70	13.8
-ส่งออก (Export)	26.83	1.7	55.50	4.0	104.71	7.8
-อื่นๆ	35.22	2.2	40.78	3.0	17.79	1.3
รวมรายได้จากการขาย	1,459.53	92.2	1,200.60	87.2	1,147.73	85.4
ส่วนแบ่งกำไรจากเงินลงทุนในบริษัทร่วม	83.36	5.3	142.50	10.3	147.66	11.0
รายได้จากเงินปันผล	14.77	0.9	14.07	1.0	9.63	0.7
รายได้อื่นๆ	24.92	1.6	20.05	1.5	38.91	2.9
รวม	1,582.58	100.0	1,377.23	100.0	1,343.93	100.0

2.1 ลักษณะของผลิตภัณฑ์และการแข่งขัน

บริษัทฯและบริษัทย่อย เป็นผู้ผลิตและจำหน่ายแบบพิมพ์ธุรกิจทั่วไป และกระดาษสำนักงานรวมทั้งกระดาษพิมพ์ ต่อเนื่อง โดยสามารถแบ่งประเภทของสินค้าได้เป็น 6 ประเภทหลัก คือ

- **แบบพิมพ์ทั่วไปและแบบพิมพ์ระบบออฟเซต (Business Forms)** เป็นงานพิมพ์ที่มีการออกแบบและพิมพ์ตลอดกลายลงบนผิวกระดาษสำหรับการใช้งานเฉพาะอย่าง อาทิเช่น ใบเสร็จรับเงิน ใบกำกับภาษี ใบแจ้งหนี้ ใบนำฝาก ใบถอน ของธนาคาร ใบสลิป เอทีเอ็ม ชองเงินเดือน กระดาษห้วงจดหมาย ไปสเตอร์ แผ่นพับ ปฏิทิน รายงานประจำปี เป็นต้น โดยลูกค้าจะเป็นผู้ระบุรูปแบบความต้องการเพื่อให้บริษัทจัดพิมพ์
- **แบบพิมพ์ธุรกิจแบบพิเศษ (Advance Forms) และแบบพิมพ์ธุรกิจปลอดภัยการทำเทียม (Security Forms)** แบ่งออกเป็นหมวดย่อย 3 หมวด

1) **แบบพิมพ์ธุรกิจแบบพิเศษ (Advance Forms)** เป็นแบบพิมพ์ที่ถูกออกแบบให้สามารถใช้งานตามความต้องการของลูกค้า เพื่อความสะดวกรวดเร็วในการดำเนินการ รวมทั้งมีมูลค่าเพิ่ม (Value-added) ในด้านการตลาดของกิจการด้วย เช่น ใบสมัครพร้อมบัตรสมาชิกในตัว เป็นต้น



2) แบบพิมพ์ธุรกิจปลอดการทำเทียม (Security Forms) เป็นเอกสารที่สำคัญของหน่วยงานที่ถูกออกแบบเพื่อให้ยากต่อการลอกเลียนแบบ เช่น ใบหุ้น ตัวสัญญาใช้เงิน คู่มือ เช็ค สมุดเงินฝาก เป็นต้น จะใช้วัสดุพิเศษที่ออกแบบมาเพื่อใช้กับงานพิมพ์ปลอดการทำเทียมโดยเฉพาะ เช่น กระดาษพิมพ์ลายน้ำ กระดาษที่ผลิตเพื่อใช้เฉพาะงาน หมึกพิมพ์แบบพิเศษ การใช้ Hologram ประกอบเป็นต้น

3) บริการ Cheque On Demand เป็นการให้บริการตั้งแต่ การออกแบบเช็คทำ Art Work พิมพ์เช็คเปล่า พิมพ์ชื่อและเลขที่บัญชีของลูกค้า ชื่อสาขาและที่อยู่ของสาขา พร้อมทั้ง Encode เลขที่เช็ค เลขที่สาขา และเลขที่บัญชี โดยจัดพิมพ์ตามข้อมูลที่สถาบันการเงินจัดส่งให้ ทั้งนี้บริษัทฯ และบริษัทย่อย ให้บริการด้วยระบบความปลอดภัยตามมาตรฐานสากล ซึ่งจะไม่ทำการแก้ไข ตัดต่อเพิ่มเติมใดๆ ในข้อมูล และพร้อมทั้งจัดให้ถึงสาขาอย่างรวดเร็ว

- **กระดาษสำนักงาน (Office Paper)** ประกอบด้วยกระดาษพิมพ์ต่อเนื่องแบบไม่มีลวดลายที่ใช้กับเครื่องพิมพ์ต่อเนื่อง (Stock Forms) รวมทั้งกระดาษเพื่อการใช้งานในสำนักงาน เช่น กระดาษถ่ายเอกสาร กระดาษความร้อนสำหรับเครื่องโทรสาร กระดาษพิเศษสำหรับเครื่องพิมพ์ระบบเลเซอร์และอิงค์เจ็ท เป็นต้น เพื่อตอบสนองความต้องการด้านงานพิมพ์ของลูกค้า
- **บริการพิมพ์งานระบบดิจิทัล (Digital print and mail)** เป็นการให้บริการงานพิมพ์ข้อมูลลูกค้า สามารถพิมพ์ทั้งแบบกระดาษต่อเนื่องเป็นม้วน ต่อเนื่องแบบพับใส่กล่องและแบบแผ่น ด้วยการพิมพ์ระบบดิจิทัลสีสี่ และขาวดำ พร้อมระบบบรรจุซองที่เป็นระบบ Zero defect สามารถป้องกันความผิดพลาดได้ทั้งหมด ซึ่งในการให้บริการ บริษัทฯ และบริษัทย่อย เน้นความปลอดภัยของข้อมูลทุกด้าน ทั้ง Hardware Software และ Network มีการควบคุมสถานที่ผลิตด้วยระบบ Finger Scan ร่วมกับกล้องวงจรปิด (CCTV) ที่รับภาพทุกจุด สามารถตรวจสอบย้อนหลัง สามารถป้องกันการบอกรหัสผ่านและยืมบัตรผ่านได้
- **บริการบริหารคลังสินค้าแบบพิมพ์ (Warehouse Management)** เป็นการให้บริการตั้งแต่การจัดหา จัดเก็บ และจัดส่งแบบพิมพ์ที่ใช้ในองค์กร หรือบริษัทขนาดใหญ่ แทนลูกค้าด้วยเทคโนโลยีที่ทันสมัยเชื่อมต่อกับลูกค้าทุกจุดบริการโดยลูกค้าสามารถเบิกใช้ได้ภายในเวลาอันรวดเร็ว
- **ส่งออก (Export)** สินค้าส่งออกส่วนใหญ่แบบพิมพ์ที่เป็นแบบพิมพ์ทั่วไป แบบพิมพ์แบบพิเศษ และแบบพิมพ์ปลอดการทำเทียม



2.2 การตลาดและการแข่งขัน

แนวโน้มและภาวะการแข่งขัน

กรมส่งเสริมการค้าระหว่างประเทศ (“ศค.”) เปิดเผยถึงแนวการพัฒนาอุตสาหกรรมการพิมพ์และบรรจุภัณฑ์ของไทย ว่า ศค.มีเป้าหมายมุ่งสู่การเป็นศูนย์กลางการพิมพ์ของอาเซียน เนื่องจากคาดว่าจะมีมูลค่าตลาดรวมไม่น้อยกว่า 3 แสนล้านบาท หากรวมทั้งระบบจะมีมูลค่าตลาดกว่า 5 แสนล้านบาท และจะครอบคลุมผู้ประกอบการกว่า 3,400 ราย

ทั้งนี้ เป็นอุตสาหกรรมที่เกี่ยวข้องกับธุรกิจหลากหลายภาคส่วน เช่น โรงพิมพ์ อุตสาหกรรมเยื่อกระดาษ สื่อสิ่งพิมพ์ หนังสือพิมพ์และนิตยสาร ธุรกิจโฆษณา ออกแบบ และธุรกิจการกระจายสื่อสิ่งพิมพ์ที่เกี่ยวข้องกับระบบโลจิสติกส์ รวมถึงบรรจุภัณฑ์ในภาคการผลิตสินค้าต่างๆ อาทิ เครื่องสำอาง และอาหาร เป็นต้น

“ภาพรวมตลาดมีการขยายตัวต่อเนื่อง 10% แม้ธุรกิจการพิมพ์จะได้รับผลกระทบจากสื่อดิจิทัลที่แพร่หลายมากขึ้นในช่วงหลายปีที่ผ่านมา แต่ในภาพรวมยังมีการเติบโตอยู่ การเติบโตของการพิมพ์บรรจุภัณฑ์เกิดจาก 2 ปัจจัย คือ กระแสการแข่งขันด้วยการสร้างแบรนด์ ที่หลายธุรกิจ โดยเฉพาะธุรกิจอาหารนำมาใช้ เช่น ร้านกาแฟ ซึ่งต้องมีแก้วหรือภาชนะที่พิมพ์ลายและ โลโก้ร้าน อีกปัจจัยคือบรรจุภัณฑ์ชนิดใหม่ๆ”

นอกจากนี้ คาดว่าสื่อสิ่งพิมพ์จะมีการเติบโตเพิ่มขึ้น หลังจากเปิดประชาคมเศรษฐกิจอาเซียน (เออีซี) จากความต้องการสิ่งพิมพ์ภาษาอังกฤษของผู้อ่านชาวต่างชาติที่จะเข้ามาทำงานในไทย ดังนั้นจึงคาดว่าในปี 2558 ตลาดจะขยายตัวไม่น้อยกว่า 20% จากมูลค่าตลาดในปัจจุบัน โดยเฉพาะประเทศเพื่อนบ้าน อย่างพม่า ลาว กัมพูชา และเวียดนาม จะเป็นตลาดหลัก ซึ่งภาคเอกชนมีความสนใจจัดกิจกรรมโรดโชว์เพื่อประชาสัมพันธ์และวางรากฐานความร่วมมือด้านต่างๆ ประกอบกับอุตสาหกรรมการพิมพ์มีศักยภาพ แต่ยังไม่มีการลงทุน เพื่อรองรับแนวโน้มการขยายตัวของเศรษฐกิจ (ที่มา: หนังสือพิมพ์ฐานเศรษฐกิจ ปีที่ 33 วันที่ 25 - 27 กรกฎาคม พ.ศ. 2556)

● ตลาดแบบพิมพ์ทั่วไปและระบบออฟเซต (Business Forms)

สำหรับการแข่งขันในตลาดแบบพิมพ์ทั่วไปและระบบออฟเซตนั้นมีการแข่งขันที่สูง เนื่องด้วยเป็นสินค้าสิ้นเปลืองใช้แล้วหมดไป และมีปริมาณการสั่งซื้อในแต่ละครั้งเป็นจำนวนมาก โดยขั้นตอนในการผลิตไม่จำเป็นต้องใช้เทคโนโลยีการพิมพ์ขั้นสูงในการผลิตมากนักจึงทำให้มีคู่แข่งหลายราย ทั้งนี้ลูกค้าส่วนใหญ่จะอยู่ในกลุ่มสถาบันการเงิน กลุ่มธุรกิจด้านการสื่อสาร และหน่วยงานราชการ และจากการที่กลุ่มลูกค้าส่วนใหญ่ในระบบการประมูลผ่านสื่อทางอิเล็กทรอนิกส์ (e-auction) มาใช้ จึงทำให้เกิดการแข่งขันในตลาดสูงมากยิ่งขึ้น เนื่องจากระบบการแข่งขันในด้านราคาโดยราคาประมูลที่ได้จะค่อนข้างต่ำ ในขณะที่ต้นทุนวัตถุดิบเพิ่มสูงขึ้น ทำให้บริษัทและบริษัทย่อย ไม่สามารถเข้าแข่งขันในระบบการประมูลผ่านสื่อทางอิเล็กทรอนิกส์ได้ทุกครั้ง ดังนั้นบริษัทและบริษัทย่อย จึงมีการปรับใช้กลยุทธ์การเพิ่มมูลค่าให้กับตัวสินค้า โดยการเสนอบริการด้านการบริการคลังและจัดเก็บสินค้า เพื่อเพิ่มความสะดวกและเพิ่มทางเลือกให้กับลูกค้า จึงเป็นการขายสินค้าพร้อมการบริการอย่างเต็มรูปแบบ ทำให้เป็นการเพิ่มโอกาสในการขยายตลาดมากยิ่งขึ้น



- ตลาดแบบพิมพ์ธุรกิจแบบพิเศษ(Advance Forms) / แบบพิมพ์ธุรกิจปลอดภัยการทำเทียม (Security Forms)

ตลาดแบบพิมพ์ธุรกิจแบบพิเศษและตลาดแบบพิมพ์ธุรกิจปลอดภัยการทำเทียม เป็นตลาดที่มีผู้แข่งขันน้อยราย เนื่องจากเป็นงานที่ต้องใช้เทคโนโลยีการพิมพ์ขั้นสูง รวมถึงต้องมีระบบการออกแบบเพื่อป้องกันการปลอมแปลง และมีการลงทุนในการทำห้องพิมพ์แยกบริเวณเพื่อเป็นเอกเทศในการรักษาความปลอดภัยจากปัจจัยดังกล่าวข้างต้น ส่งผลทำให้ต้องมีการใช้เงินลงทุนที่สูงทำให้ผู้ประกอบการน้อยราย ประกอบกับลูกค้าไม่ต้องการเปลี่ยนแปลงผู้ผลิตบ่อยด้วยเหตุผลในเรื่องของความปลอดภัย และป้องกันไม่ให้คู่แข่งรู้ถึงกลยุทธ์หรือโปรโมชั่นที่ออกมาเพื่อการตลาด จึงทำให้การแข่งขันในส่วนนี้มีไม่มาก

- บริการ Cheque On Demand

ตลาดด้านบริการ Cheque On Demand บริษัทฯและบริษัทย่อย เป็นผู้ให้บริการรายแรกของประเทศไทย ทำให้คู่แข่งที่สามารถให้บริการในรูปแบบนี้จึงมีน้อยราย เนื่องจากการให้บริการ Cheque On Demand ต้องอาศัยระบบความปลอดภัยและความเชื่อมั่นของลูกค้าที่มีต่อผู้ให้บริการ รวมถึงต้องมีระบบการจัดส่งที่รวดเร็วที่สามารถสนองความต้องการของลูกค้าได้ บริษัทฯและบริษัทย่อย จึงให้ความสำคัญในการขยายตลาดในส่วนนี้เพิ่มมากขึ้น ทั้งนี้ลูกค้าส่วนใหญ่คือธนาคารซึ่งยังคงทำการ Encode เช็คและจัดพิมพ์ชื่อลูกค้าเอง ดังนั้นจึงต้องทำการเจาะตลาดลูกค้าธนาคารรายอื่นๆ เพื่อให้ธนาคารหันมาใช้บริการของบริษัทฯและบริษัทย่อยแทนการจัดพิมพ์เอง

- กระดาษสำนักงาน (Office Paper)

ตลาดกระดาษสำนักงานเป็นตลาดที่มีการแข่งขันสูง เนื่องจากเป็นสินค้าที่ผลิตพร้อมใช้งานได้ทันที และไม่ต้องอาศัยเทคโนโลยีในการผลิตมากนัก กระบวนการในการผลิตเป็นการตัดเพื่อให้ได้ตามขนาดที่ใช้งาน ทำให้ตลาดนี้จึงมีคู่แข่งจำนวนมาก โดยลูกค้าจะพิจารณาเรื่องราวมากกว่าคุณภาพสินค้า ทั้งนี้คุณภาพของกระดาษนั้นไม่ค่อยมีความแตกต่างกันมาก เนื่องจากมีโรงงานผลิตกระดาษรายใหญ่ เพียง 2 ราย คือ บริษัท ผลิตภัณฑ์กระดาษไทย จำกัด และ บริษัท แอ็ดวานซ์ อะโกร จำกัด (มหาชน) อย่างไรก็ตามบริษัทฯและบริษัทย่อยไม่ได้เน้นการทำตลาดสำหรับสินค้าประเภทนี้มากนัก และในปี 2556 มีผู้นำเข้ารายใหม่ นำเข้ากระดาษถ่ายเอกสารภายใต้แบรนด์ “ฟูจิซีร็อกซ์” การทำตลาดในส่วนนี้บริษัทฯ ได้รับการแต่งตั้งให้เป็นตัวแทนในการจัดจำหน่ายของทั้ง บริษัท ผลิตภัณฑ์กระดาษไทย และ บริษัท ฟูจิซีร็อกซ์

- บริการพิมพ์งานด้วยระบบดิจิทัล (Digital print and mail)

ตลาดบริการพิมพ์งานด้วยระบบดิจิทัล เป็นตลาดที่มีคู่แข่งน้อยราย เนื่องจากเป็นงานบริการที่เกี่ยวข้องกับความปลอดภัยของข้อมูลลูกค้า และต้องใช้เวลาทุนค่อนข้างสูงทั้งในเรื่องของเครื่องจักร และระบบการรักษาความปลอดภัย ประกอบกับความถูกต้องและความรวดเร็วในการให้บริการในเวลาอันจำกัด ถึงแม้บริษัทจะเป็นรายใหม่ที่เข้ามาในตลาดส่วนนี้ แต่บริษัทฯและบริษัทย่อย มีความพร้อมและความหลากหลายในการให้บริการมากกว่าผู้ให้บริการรายเดิม บริษัทฯสามารถให้บริการได้ทั้งกระดาษแบบต่อเนื่องเป็นม้วน ต่อเนื่องแบบปรุ และแบบแผ่น



รวมถึงการบรรจุของด้วยระบบ Zero defect ซึ่งป้องกันความผิดพลาด และที่สำคัญบริษัทฯและบริษัทย่อย ยังสามารถให้บริการงานพิมพ์ด้วยระบบสีสี่และขาวดำ

● บริการบริหารคลังสินค้าแบบพิมพ์ (Warehouse Management)

ตลาดบริการบริหารคลังสินค้าแบบพิมพ์ เป็นตลาดคู่แข่งน้อยราย สำหรับผู้ให้บริการงานพิมพ์ที่ดำเนินการอยู่ในปัจจุบันส่วนใหญ่นั้น มีการดำเนินธุรกิจในรูปแบบรับจ้างพิมพ์แบบฟอร์มพร้อมการจัดส่งให้ลูกค้าเท่านั้น โดยจะไม่มีบริการการจัดเก็บและบริหารคลัง ซึ่งบริการด้านนี้ของบริษัทสามารถสร้างโอกาสในการขยายตลาดไปยังลูกค้าที่ต้องการแบบ One Stop Service ซึ่งจะช่วยประหยัดค่าใช้จ่ายในการจัดเก็บและลดความยุ่งยากในการบริหารงาน

● ส่งออก(Export)

ตลาดส่งออกเป็นตลาดที่นอกจากจะมีการแข่งขันในด้านของคุณภาพการพิมพ์ ราคา แล้ว ยังต้องคำนึงถึงเวลาที่ใช้ในการขนส่งเมื่อเทียบกับผู้ผลิตในท้องถิ่น ตลาดในส่วนนี้บริษัทฯและบริษัทย่อย อาศัยฐานลูกค้าเดิมที่มีสายสัมพันธ์ที่ดีและติดต่อกันมานาน

2.3 นโยบายการขายและการตลาด

เนื่องจากความต้องการของแบบพิมพ์ธุรกิจยังคงมีอยู่อย่างสม่ำเสมอ โดยเฉพาะในส่วนของธุรกิจขนาดกลาง และขนาดเล็ก จึงมีผู้ประกอบการรายใหม่เกิดขึ้นตลอดเวลา บริษัทฯและบริษัทย่อย ซึ่งได้ดำเนินการโดยผู้บริหารที่มีประสบการณ์ด้านธุรกิจสิ่งพิมพ์และกระดาษต่อเนื่องนานกว่า 15 ปี จึงได้เล็งเห็นถึงความสำคัญของการปรับปรุงโครงสร้างการดำเนินธุรกิจ และขยายธุรกิจอย่างต่อเนื่อง ผ่านช่องทางการจัดจำหน่ายที่เหมาะสมเพื่อรองรับความต้องการของลูกค้าที่มีอยู่ดังกล่าว บริษัทมีนโยบายการขายและการตลาดในด้านต่างๆ ดังนี้

- เป็นโรงพิมพ์ที่มีระบบการรักษาความปลอดภัยในการทำงาน ดูแลทั้งในด้านข้อมูลของลูกค้าและงานพิมพ์ควบคุมด้วยซอฟต์แวร์ที่ป้องกันการเข้าถึงข้อมูล ด้วยมาตรฐาน ISO 27001 อีกทั้งการมีระบบการผ่านประตูเข้าออกด้วยระบบสแกนนิ้วมือ เพื่อควบคุมการเข้าออกในห้องปฏิบัติงานพร้อมกับกล้องวงจรปิด (CCTV) เพื่อเพิ่มความมั่นใจให้กับลูกค้า

- การให้บริการที่ครบวงจรตั้งแต่การให้บริการด้านการพิมพ์ ไม่ว่าจะเป็นการพิมพ์แบบต่อเนื่องหรือการพิมพ์แบบแผ่น ตลอดจนการให้บริการด้านการจัดเก็บบริหารคลังเอกสารการพิมพ์ ไปจนถึงการจัดส่งให้กับลูกค้า (One Stop Service)

- การลงทุนอย่างต่อเนื่องในส่วนเครื่องจักร เทคโนโลยีและอุปกรณ์ที่ทันสมัยเพื่อใช้ในการผลิต เช่น เครื่องพิมพ์ “Digital Full Colors” เครื่องพิมพ์พร้อมบรรจุของ เป็นต้น

- บริการด้านบริหารคลังสินค้าและจัดส่งเอกสารการพิมพ์ ได้จัดทำโครงการร่วมมือกับลูกค้าในการกำหนดแผนการสั่งซื้อสินค้าของลูกค้า โดยบริษัทจะทำการวางแผนร่วมกับลูกค้าในการกำหนดตารางเวลาการ



ตั้งชื่อ รวมถึงปริมาณในการสั่งซื้อ เพื่อที่จะให้ปริมาณการใช้กับปริมาณที่ลูกค้าสั่งซื้อมีความเหมาะสมกัน นอกจากนี้ ทางบริษัทจะทำการสอบถามไปยังลูกค้าอย่างสม่ำเสมอ เพื่อให้ทราบถึงปริมาณสินค้าที่ลูกค้ามีอยู่นั้น เพียงพอกับความต้องการหรือไม่ เพื่อนำมาปรับปรุงแผนการจัดซื้อสินค้าแก่ลูกค้าในคราวถัดไป ทั้งนี้เพื่อตอบสนองความต้องการของลูกค้าได้อย่างทันท่วงที ซึ่งก่อให้เกิดประโยชน์ในแง่การสร้างสัมพันธ์อันดีต่อลูกค้า ตลอดจน ตลอดจนยังเป็นประโยชน์ต่อบริษัทในด้านการวางแผนการผลิต

- การใช้มาตรฐานคุณภาพ ISO 9001:2000 เป็นจุดแข็งของบริษัทฯและบริษัทย่อย เนื่องจากบริษัทฯ เป็นผู้ผลิตรายแรกในอุตสาหกรรมการพิมพ์ที่ได้รับมาตรฐานนี้ (อ้างอิงข้อมูลจากสำนักงานมาตรฐานผลิตภัณฑ์อุตสาหกรรม กระทรวงอุตสาหกรรม www.tisi.go.th) นอกจากนี้ บริษัทฯและบริษัทย่อย ได้รับการรับรองมาตรฐาน ISO 14001 ด้านการควบคุมสิ่งแวดล้อม โดยจากการดำเนินงานตามมาตรฐานดังกล่าว ทำให้บริษัทฯและบริษัทย่อย สามารถลดต้นทุนการผลิต สร้างความสม่ำเสมอในคุณภาพสินค้า และเป็นมิตรต่อสิ่งแวดล้อม

- การวางตำแหน่งคุณภาพของสินค้าให้อยู่ในระดับกลางถึงระดับสูง เนื่องจากสินค้าของบริษัทฯและบริษัทย่อย เป็นสินค้าที่ผลิตด้วยเทคโนโลยีขั้นสูงทำให้เป็นสินค้าคุณภาพดี และบริษัทมีบริการหลังการขายที่ครบวงจร เพื่อเสริมความมั่นใจในสินค้าของบริษัท ทำให้บริษัทฯและบริษัทย่อย สามารถตั้งราคาสินค้าได้ในราคาที่สูงกว่าคู่แข่ง

- การนำเสนอสินค้านวัตกรรมใหม่ เพื่อขยายตลาดในส่วนที่มีการแข่งขันน้อย อาทิเช่น กระดาษพิมพ์แบบพิเศษ (Advance Forms) ซึ่งเป็นสินค้าที่มีคุณสมบัติพิเศษ เช่น รูปแบบการใช้ที่ง่าย สะดวก และมีมูลค่าเพิ่มในตัวเอง ทำให้สามารถสร้างอัตรากำไรที่สูงขึ้น

- การลงทุนเพิ่มอุปกรณ์เสริม เช่น เพิ่มระบบ Inkjet System เข้ากับเครื่องจักรเดิมที่มีอยู่ เพื่อเป็นการเพิ่มประสิทธิภาพของชิ้นงาน รวมถึงการเพิ่มมูลค่าของสินค้าหรือผลิตภัณฑ์ในขั้นตอนสุดท้าย (Finishing) ในการพัฒนารูปแบบสินค้าหรือผลิตภัณฑ์ให้มีความหลากหลาย สามารถตอบสนองความต้องการของลูกค้าในปัจจุบันอย่างครบวงจร

- บริษัทฯและบริษัทย่อย มีฐานลูกค้าที่หลากหลาย ทั้งองค์กรภาครัฐ และเอกชน และยังคงรักษาความสัมพันธ์ที่ดีกับลูกค้าที่ใช้สินค้าหรือผลิตภัณฑ์มายาวนานได้อย่างต่อเนื่อง

2.4 นโยบายด้านราคา

บริษัทฯและบริษัทย่อย จะใช้วิธีการตั้งราคาอ้างอิงจากราคาทุนบวกส่วนเพิ่มกำไร โดยบริษัทจะวางตำแหน่งคุณภาพของสินค้าของบริษัทฯและบริษัทย่อย อยู่ในระดับกลางถึงระดับสูง ประกอบกับบริษัทมีนโยบายในการปรับปรุงคุณภาพของสินค้าอย่างสม่ำเสมอ รวมทั้งมีการให้บริการหลังการขายที่มีประสิทธิภาพ รวมถึงความรับผิดชอบและการมีความสัมพันธ์ที่ดีในระยะยาวกับลูกค้า ทำให้เป็นข้อได้เปรียบเหนือคู่แข่งรายอื่นๆ

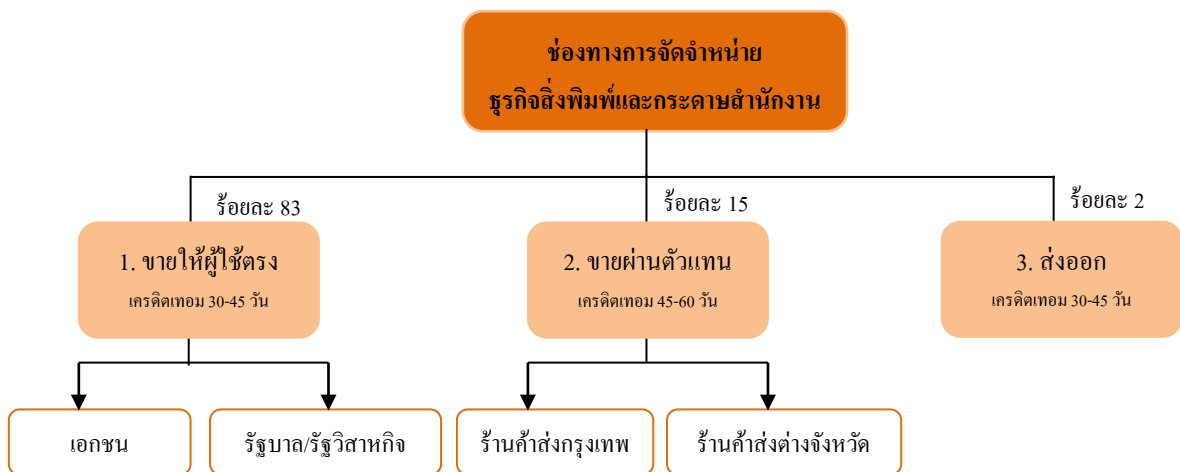


ด้านราคาสินค้าที่สูงกว่าคู่แข่งนั้น ในขณะที่บริษัทฯและบริษัทย่อย เสริมด้วยบริการต่างๆ ดังกล่าวมาแล้ว

อย่างไรก็ตามในงานประมูลสำหรับลูกค้ารายใหญ่ๆ บริษัทและบริษัทย่อยอาจใช้กลยุทธ์การลดราคาบางส่วน เพื่อให้ได้คำสั่งซื้อจำนวนมาก นอกจากนี้ บริษัทสามารถทำสัญญาในการซื้อกระดาษราคาคงที่เป็นเวลาไม่เกินหนึ่งปีกับผู้ผลิตกระดาษรายใหญ่ ทำให้บริษัทฯและบริษัทย่อย สามารถเสนอราคาคงที่ให้แกลูกค้ารายใหญ่ที่มียอดการสั่งซื้อจำนวนมาก และมีการสั่งสินค้าซ้ำ (Repeat Order) หลายครั้งในหนึ่งปี ซึ่งเป็นปัจจัยสำคัญที่ทำให้บริษัทได้รับการพิจารณาคัดเลือกเป็นผู้จัดพิมพ์งานให้แก่หน่วยงานราชการหลายแห่ง

2.5 การจำหน่ายและช่องทางการจำหน่าย

ช่องทางการจำหน่ายสามารถแบ่งออกได้เป็น 3 ช่องทางใหญ่ ดังนี้



2.6 กลุ่มลูกค้าเป้าหมาย

ลักษณะของลูกค้าจะแบ่งได้เป็น 2 กลุ่มหลัก คือ

- ลูกค้าภาคเอกชนขนาดเล็กถึงขนาดกลางจะมีความซื่อสัตย์ต่อผลิตภัณฑ์ (Brand Loyalty) ค่อนข้างสูง เนื่องจากความคุ้นเคยในสินค้าหรือผลิตภัณฑ์ ความสะดวกในการสั่งสินค้า ตลอดจนความคุ้นเคยกับพนักงานขายของบริษัท และหากเปลี่ยนบริษัทในการสั่งซื้อก็จะเกิดความยุ่งยากในการจัดทำแบบฟอร์มใหม่ ทั้งนี้บริษัทได้เปิดดำเนินการมาเป็นเวลานาน จึงมีความได้เปรียบทางด้านฐานลูกค้าในกลุ่มนี้

- ลูกค้าภาครัฐและภาคเอกชนขนาดใหญ่ เช่น ธนาคาร และสถาบันการเงิน ลูกค้าในกลุ่มนี้จะให้ความสำคัญในเรื่องราคาและคุณภาพเป็นปัจจัยหลัก ในการสั่งซื้อของลูกค้าประเภทนี้จะมีปริมาณสูง โดยจะทำการคัดเลือกสินค้าและจัดซื้อด้วยวิธีการประมูล ทั้งนี้ บริษัทมีประสบการณ์ในด้านการประมูลงานจากองค์กรขนาดใหญ่มาเป็นเวลานาน และคุณภาพของสินค้าหรือผลิตภัณฑ์ของบริษัทเป็นที่น่าเชื่อถือ จึงเป็นจุดเด่นของบริษัทในการเข้าร่วมประมูลงาน



นอกจากนี้บริษัทยังมีรายได้จากการส่งออกกระดาษต่อเนื่องแบบ Business Forms Advance Forms และ Security Forms ในสัดส่วนประมาณร้อยละ 2 ของรายได้จากรัฐกิจสิ่งพิมพ์และกระดาษสำนักงาน โดยในปัจจุบันมีลูกค้าหลักอยู่ในประเทศออสเตรเลีย และประเทศในแถบอินโดจีน

2.7 การจัดหาผลิตภัณฑ์หรือบริการ

- ลักษณะการจัดให้ได้มาซึ่งผลิตภัณฑ์ กระดาษถือเป็นวัตถุดิบหลักที่สำคัญที่สุดในธุรกิจสิ่งพิมพ์และกระดาษสำนักงาน โดยคิดเป็นประมาณ ร้อยละ 60-70 ของต้นทุนการผลิตทั้งหมดของบริษัท การสั่งซื้อแต่ละครั้งต้องมีการวางแผนล่วงหน้า โดยจะมีการประชุมทุกเดือน ตามคู่มือมาตรฐานคุณภาพ ISO 9001 เพื่อกำหนดปริมาณวัตถุดิบที่สั่งซื้อให้มีปริมาณที่เหมาะสมสำหรับการผลิตในแต่ละไตรมาส โดยแหล่งที่มาของกระดาษจะมีทั้งในประเทศและต่างประเทศ ขึ้นอยู่กับประเภทของกระดาษ ทั้งนี้ จำนวนผู้ผลิตและจำหน่ายกระดาษในประเทศรายใหญ่มีจำนวนไม่มากนัก แต่หากพิจารณาแหล่งวัตถุดิบในต่างประเทศแล้วพบว่าผู้ผลิตหลายราย โดยแหล่งวัตถุดิบที่สำคัญของบริษัทฯ มีทั้งในภูมิภาคอาเซียน สหรัฐอเมริกา และยุโรป อย่างไรก็ตามการสั่งวัตถุดิบจากต่างประเทศยังต้องพิจารณาจากค่าขนส่งซึ่งเป็นต้นทุนหลักนอกเหนือจากราคากระดาษ

ในปัจจุบันบริษัทฯ และบริษัทย่อย ใช้กระดาษจากแหล่งวัตถุดิบในประเทศเกือบทั้งหมด ทั้งนี้ บริษัทฯ มีการสั่งซื้อกระดาษจาก บริษัท ผลิตภัณฑ์กระดาษไทย จำกัด ซึ่งเป็นผู้ผลิตภายในประเทศรายใหญ่รายหนึ่ง ในสัดส่วนร้อยละ 50 - 60 ของยอดสั่งซื้อทั้งหมด เนื่องจากความสม่ำเสมอของคุณภาพวัตถุดิบและการจัดส่ง อย่างไรก็ตามบริษัทฯ ไม่ได้มีข้อผูกมัดในการสั่งซื้อจากผู้ผลิตรายดังกล่าว ทั้งนี้ ในอดีตที่ผ่านมาบริษัทฯ ยังไม่เคยประสบปัญหาการขาดแคลนวัตถุดิบในการผลิต

ขั้นตอนการผลิต

- ขั้นตอนการผลิตแบบพิมพ์ทั่วไปและแบบพิมพ์ระบบออฟเซต (Business Forms)

การผลิตแบบพิมพ์ธุรกิจโดยทั่วไป ส่วนใหญ่จะทำการจัดพิมพ์บนกระดาษต่อเนื่อง โดยมีขั้นตอนการออกแบบลงลายพิมพ์ลงบนพื้นผิวกระดาษ เพื่อใช้เป็นแบบพิมพ์ในกิจการต่างๆ ซึ่งมีรูปแบบแตกต่างกันออกไป เช่น ใบเสร็จรับเงิน ใบสั่งซื้อ เป็นต้น จะทำการพิมพ์งานลงบนกระดาษเคมีซึ่งมีคุณสมบัติการทำสำเนาในตัวเอง กระบวนการผลิตจะเริ่มจากการออกแบบตามความต้องการของลูกค้า ทำแม่พิมพ์ และเบิกวัตถุดิบตามใบสั่งผลิต แล้วจึงนำเข้าเครื่องพิมพ์เพื่อพิมพ์ลงลายและแนวปรุต่างๆ หลังจากนั้นจึงนำไปบรรจุกล่องและเก็บเข้าคลังสินค้าเพื่อทำการขนส่งต่อไป โดยในแต่ละขั้นตอนการผลิตจะต้องมีการตรวจสอบคุณภาพเป็นระยะ



- ขั้นตอนการผลิตกระดาษพิมพ์ธุรกิจแบบพิเศษ(Advance Forms)กระดาษพิมพ์ธุรกิจปลอดภัยการทำเทียม (Security Forms)

สำหรับกระดาษพิมพ์ธุรกิจแบบพิเศษ/การผลิตกระดาษพิมพ์ธุรกิจปลอดภัยการทำเทียม มีขั้นตอนการผลิตเหมือนกับแบบพิมพ์ธุรกิจ (Business Forms) แต่การออกแบบจะเน้นที่ความเป็นเอกลักษณ์โดยใช้ร่วมกับวัสดุที่มีคุณสมบัติพิเศษ เช่น ใช้กระดาษลายน้ำ หรือเคลือบลามิเนต เป็นต้น ซึ่งจะยากต่อการลอกเลียนแบบ หรือเน้นความมีมูลค่าเพิ่มในสินค้า เช่น ใบหุ้่น ใบคูปอง เช็ก เป็นต้น โดยจะเริ่มจากการออกแบบ ทำแม่พิมพ์ และเบิกวัตถุดิบตามใบสั่งผลิต แล้วจึงนำเข้าเครื่องพิมพ์เพื่อพิมพ์ลวดลายตามที่ออกแบบไว้ และจึงนำเข้าเครื่องจักรเฉพาะเพื่อทำการเคลือบลามิเนตในส่วนของ Advance Forms หลังจากนั้นจึงนำไปบรรจุกล่องและเก็บเข้าคลังสินค้าเพื่อขนส่งต่อไป โดยในแต่ละขั้นตอนการผลิตจะถูกตรวจสอบคุณภาพ สำหรับงานพิมพ์ประเภท Security Forms ขั้นตอนการผลิตส่วนใหญ่จะทำในห้องพิเศษแยกต่างหากจากสายการผลิตสิ่งพิมพ์ชนิดอื่น เพื่อความสะดวกในการรักษาความปลอดภัย

- การให้บริการ Cheque On Demand และ Digital Print & Mail

เป็นการรับจัดพิมพ์ข้อมูลลงบนแบบฟอร์ม ตามความต้องการโดยลูกค้าจะนำส่งข้อมูลให้บริษัทฯ ไม่ว่าจะอยู่ในแบบของ CD-ROM หรือผ่านทางระบบ Network เมื่อบริษัทฯ ได้รับข้อมูลจะทำการตรวจสอบโดยจะไม่มีการแก้ไขส่วนใดส่วนหนึ่งของข้อมูล จากนั้นจะดำเนินการพิมพ์ข้อมูลผ่านเครื่องพิมพ์พร้อมบรรจุเพื่อเตรียมจัดส่งข้อมูลที่ได้ทำการพิมพ์แล้วจะทำการจัดเก็บพร้อมส่งคืนให้ลูกค้าและทำการตรวจสอบ

- ขั้นตอนการผลิตกระดาษสำนักงาน (Office Paper)

การผลิตกระดาษสำนักงานประเภทกระดาษพิมพ์ต่อเนื่อง (Stock Forms) มีขั้นตอนที่ไม่ซับซ้อนเนื่องจากไม่ต้องการออกแบบลวดลายลงบนกระดาษ โดยเริ่มจากการเบิกวัตถุดิบตามใบสั่งผลิต และทำแม่พิมพ์แล้วจึงนำวัตถุดิบเข้าเครื่องพิมพ์เพื่อทำลายเส้นหรือแนวปรุต่างๆ หลังจากนั้นจึงนำไปบรรจุกล่องและเก็บเข้าคลังสินค้าเพื่อขนส่งต่อไปโดยในแต่ละขั้นตอนการผลิตจะถูกตรวจสอบคุณภาพ

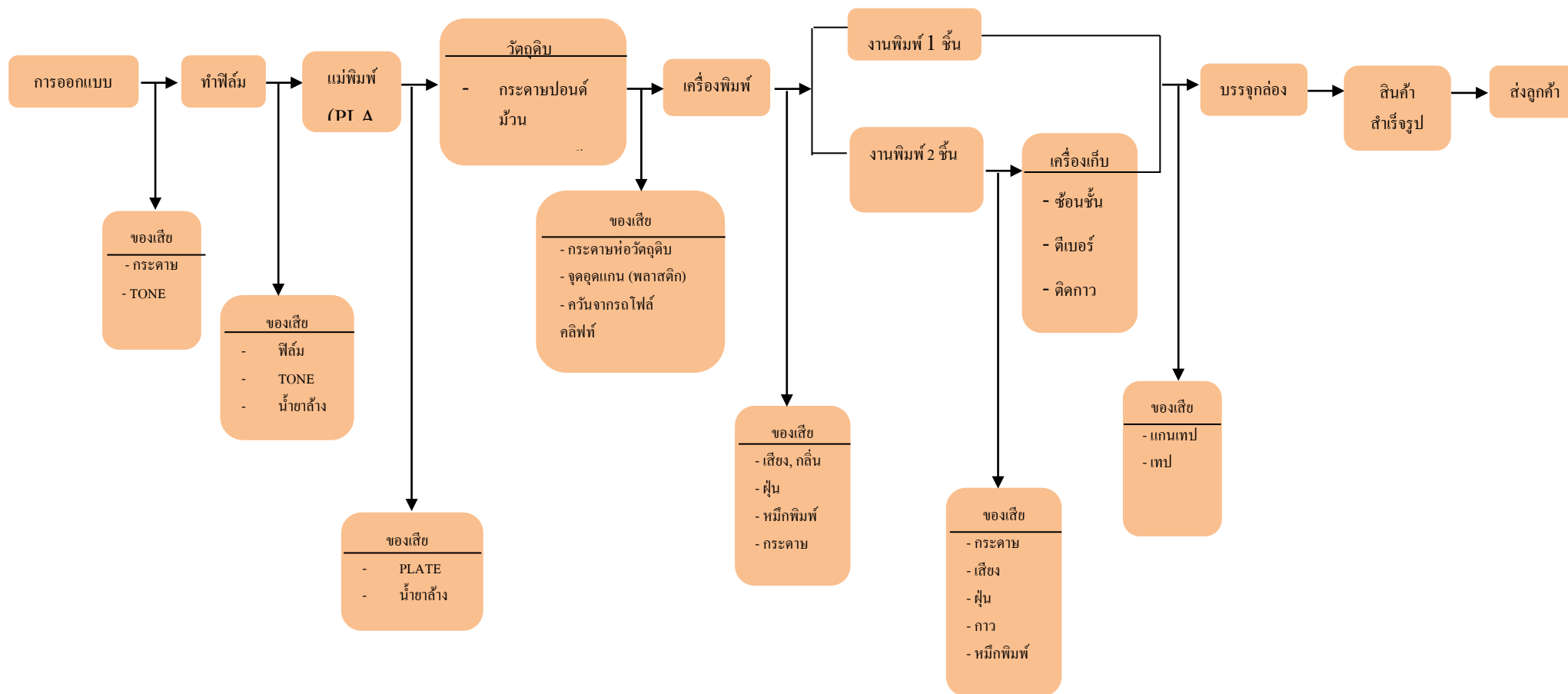
สำหรับในส่วนของการผลิตกระดาษสำนักงานประเภทอื่นๆ ซึ่งอยู่ในรูปของกระดาษเปล่า ทางบริษัทจะนำกระดาษม้วนมาเข้าเครื่องตัดและทำการบรรจุกล่องเพื่อรอนำส่งโดยไม่ต้องผ่านกระบวนการพิมพ์

- ขั้นตอนการให้บริการคลังสินค้า (Ware house Management)

บริษัททำการรวบรวมข้อมูลการเบิกใช้ในแต่ละจุดของลูกค้าผ่านระบบ Online หลังจากนั้นทำการจัดสินค้าเพื่อนำส่งถึงสถานที่ที่แจ้งไว้โดยในเขตกรุงเทพฯ และปริมณฑล จัดส่งให้ไม่เกิน 3 วันทำการ สำหรับต่างจังหวัดจัดส่งไม่เกิน 7 วัน ทำการ



แผนภูมิแสดงขั้นตอนการผลิตสิ่งพิมพ์





2.8 ผลกระทบต่อสิ่งแวดล้อม

ในกระบวนการผลิตสิ่งพิมพ์จะมีผลกระทบต่อสิ่งแวดล้อมดังต่อไปนี้

- ผลกระทบที่เกี่ยวกับของเสียจากหมึกพิมพ์ และน้ำยาเคมีที่ใช้ ซึ่งจะต้องผ่านการบำบัดก่อน โดยบำบัด น้ำเสียระบบตกตะกอน และมีการเติมสารเคมีเพื่อปรับสภาพน้ำก่อนปล่อยออกสู่สาธารณะ
- ผลกระทบที่เกี่ยวกับขยะแข็ง เช่น เศษกระดาษ หรือกระดาษเสีย จะถูกย่อยสลายโดยผ่านเครื่องย่อยกระดาษและจะมีผู้ประกอบการเข้ามารับซื้อเพื่อนำไปรีไซเคิลในกระบวนการผลิตเยื่อกระดาษต่อไป

ทั้งนี้ บริษัทฯและบริษัทย่อย มีแนวทางในการปฏิบัติเพื่อให้ได้ตามมาตรฐานการรับรองระบบการจัดการสิ่งแวดล้อม (ISO 14001) โดยกำหนดให้มีการทบทวนนโยบายอย่างต่อเนื่อง และปฏิบัติตามอย่างเคร่งครัด เพื่อรักษาสิ่งแวดล้อมทั้งภายในและภายนอกบริษัท จนได้รับการรับรองมาตรฐานระบบการจัดการสิ่งแวดล้อม (ISO 14001) ซึ่งเป็นการยืนยันเกี่ยวกับมาตรฐานการควบคุมผลกระทบทางด้านสิ่งแวดล้อม ความปลอดภัย สุขภาพอนามัย ที่มีต่อสังคมและบุคคลที่เกี่ยวข้อง

บริษัทมีนโยบาย 4 ประการ ประกอบด้วย

- การป้องกันภาวะมลพิษที่เกิดจากกิจกรรมและการดำเนินการของบริษัทและทำการปรับปรุงขั้นตอนการดำเนินการให้ดีขึ้นอย่างต่อเนื่อง
- มุ่งมั่นที่จะปฏิบัติตามกฎหมายและระเบียบเกี่ยวกับสิ่งแวดล้อมและข้อกำหนดอื่นๆ
- กำหนดและทบทวนวัตถุประสงค์และเป้าหมายด้านสิ่งแวดล้อมในด้านการจัดการสิ่งแวดล้อมในด้านการป้องกันมลพิษและการใช้ทรัพยากรอย่างมีประสิทธิภาพ
- จัดทำเอกสารเพื่อนำไปปฏิบัติและถ่ายทอดนโยบายการจัดการสิ่งแวดล้อมให้พนักงานทุกคนทราบ

การควบคุมผลกระทบทางด้านสิ่งแวดล้อมของบริษัทจะอยู่ภายใต้การดูแลของกรมโรงงาน กระทรวงอุตสาหกรรม ซึ่งมีเจ้าหน้าที่มาทำการตรวจสอบอย่างสม่ำเสมอ ซึ่งไม่เคยพบข้อบกพร่องหรือปัญหาใดๆ ที่เกี่ยวข้องกับการจัดการด้านสิ่งแวดล้อมของบริษัท บริษัทยังได้รับรางวัลที่เกี่ยวข้องกับการจัดการด้านสิ่งแวดล้อมดังต่อไปนี้

2.9 งานที่ยังไม่ได้ส่งมอบ

-ไม่มี-



3. ปัจจัยความเสี่ยง

● ความเสี่ยงทางธุรกิจและการตลาด

สภาวะทางเศรษฐกิจทั้งภายในและภายนอกประเทศ เป็นปัจจัยหนึ่งที่มีผลกระทบต่อยอดขายของบริษัทฯ และบริษัทย่อย เช่นในกลุ่มสินค้าประเภทแบบพิมพ์ธุรกิจ และกระดาษสำนักงาน มีภาวะการแข่งขันด้านราคาดังกล่าว โดยสินค้าใน 2 กลุ่มดังกล่าวมีส่วนการขายอยู่ที่ร้อยละ 32 ของยอดขายธุรกิจสิ่งพิมพ์ อย่างไรก็ตาม บริษัทฯ และบริษัทย่อยได้ทำการลดความเสี่ยง โดยการเสนอบริการด้านการบริหารคลังแบบพิมพ์ให้กับลูกค้าขนาดใหญ่ นอกเหนือจากการขายแบบพิมพ์ปกติ ซึ่งจะทำให้บริษัทฯ และบริษัทย่อยลดภาวะการแข่งขันทางด้านราคาดังกล่าว

● ความเสี่ยงด้านวัตถุดิบ

บริษัทฯ และบริษัทย่อย มีการจัดซื้อกระดาษซึ่งเป็นวัตถุดิบหลักจาก บริษัท ผลิตภัณฑ์กระดาษไทย จำกัด ซึ่งเป็นผู้ผลิตรายใหญ่รายหนึ่งประมาณร้อยละ 50 - 60 ของมูลค่าจัดซื้อโดยรวม เนื่องจากความสม่ำเสมอของคุณภาพกระดาษของผู้ผลิตรายดังกล่าว รวมทั้งความสัมพันธ์ทางธุรกิจที่มีมาอย่างยาวนานเกือบ 20 ปี อย่างไรก็ตาม บริษัทฯ มีอิสระในการจัดซื้อกระดาษจากผู้ผลิตรายอื่นทั้งภายในและภายนอกประเทศ ซึ่งบริษัทฯ ได้จัดเตรียมแหล่งวัตถุดิบเป็นช่องทางสำรอง จำนวนมาก และบริษัทฯ และบริษัทย่อย มีความเป็นอิสระที่จะสามารถจัดซื้อกระดาษได้จากทั้งผู้ผลิตภายในและต่างประเทศ จากผู้จำหน่ายหลายราย จึงลดความเสี่ยงด้านการขาดแคลนวัตถุดิบและลดความเสี่ยงในราคากระดาษที่อาจจะมีการเปลี่ยนแปลงตามราคาซื้อขายในตลาดโลก ในกรณีที่เกิดความผันผวนของราคากระดาษ บริษัทฯ และบริษัทย่อย ก็มีการวางแผนกับลูกค้างานพิมพ์รายใหญ่จำนวนมากที่มีความต้องการสิ่งพิมพ์อย่างต่อเนื่อง ทำให้บริษัทฯ และบริษัทย่อย สามารถวางแผนการผลิตได้ล่วงหน้าทุกเดือนจึงสามารถทำโครงการจัดซื้อระยะยาวในราคาดังกล่าวได้ในระยะเวลาไม่เกินหนึ่งปี กับทางผู้ผลิตกระดาษรายใหญ่ภายในประเทศ ทำให้บริษัทฯ และบริษัทย่อย สามารถลดความเสี่ยงเกี่ยวกับความผันผวนของราคาวัตถุดิบลงได้ระดับหนึ่ง นอกจากนี้ในกรณีที่ขายให้แก่ลูกค้าทั่วไปหากราคากระดาษมีการปรับตัวสูงขึ้น ทางผู้ผลิตกระดาษจะแจ้งให้ทางบริษัท ทราบล่วงหน้าเพื่อให้บริษัทฯ สามารถสั่งซื้อกระดาษในราคาเดิมและบริษัทฯ และบริษัทย่อย มีการทยอยปรับราคาขึ้นเป็นลำดับจนทำให้สามารถเพิ่มราคาสินค้าสิ่งพิมพ์ได้ตามสัดส่วนของต้นทุนที่เพิ่มขึ้นทั้งหมด

● ความเสี่ยงทางเทคโนโลยี

ผลิตภัณฑ์บางกลุ่มของบริษัทฯ และบริษัทย่อย เช่น งานพิมพ์ในระบบดิจิทัล เป็นงานที่ใช้เทคโนโลยีในการพิมพ์ค่อนข้างมาก ไม่ว่าจะเป็น บุคลากร เครื่องจักร ซอฟต์แวร์ ระยะเวลาในการจัดส่งสินค้า การลดปัจจัยเสี่ยงดังกล่าว บริษัทฯ และบริษัทย่อย ได้มีการทำสัญญาในการบำรุงรักษาเครื่องจักรกับผู้ขายเพื่อความมั่นใจให้เครื่องจักรพร้อมทำงานอย่างสม่ำเสมอ สำหรับเรื่องบุคลากร บริษัทฯ มีมาตรการในการลดความเสี่ยงจากการสูญเสียบุคลากร โดยบริษัทส่งเสริมให้มีความก้าวหน้าในการทำงานและมีการจ่ายค่าตอบแทน รวมทั้งจัดสวัสดิการให้ตาม



ความเหมาะสม เช่นการมีเงินกองทุนสำรองเลี้ยงชีพ โครงการร่วมลงทุนระหว่างนายจ้างและลูกจ้าง(EJIP) การดูแลเรื่องผลตอบแทนพนักงานบริษัทได้ตั้งคณะกรรมการธรรมาภิบาลเป็นผู้ดูแล

● ความเสี่ยงจากอัตราดอกเบี้ย

บริษัทฯ และบริษัทย่อย มีความเสี่ยงจากอัตราดอกเบี้ยที่เกิดขึ้นจากความผันผวนของอัตราดอกเบี้ยในตลาดในอนาคต ซึ่งจะมีผลกระทบต่อผลการดำเนินงานและกระแสเงินสดของบริษัทฯ ณ สิ้นงวดปี 2556 บริษัทฯ มีหนี้สินระยะยาวรวมกัน จำนวน 615.7 ล้านบาท โดยมีอัตราดอกเบี้ย THBFIX + 2-2.25 (อัตราดอกเบี้ยประมาณ 3.07%-4.6%) ปัจจุบัน บริษัทฯ และบริษัทย่อย ได้มีการทำบันทึกข้อตกลงกับสถาบันการเงินในการใช้บริการสินเชื่ออนุพันธ์ เพื่อรองรับการป้องกันความเสี่ยงด้านอัตราดอกเบี้ย (Interest Rate Swap) ในวงเงินรวม 955.0 ล้านบาท

● ความเสี่ยงจากอัตราแลกเปลี่ยน

บริษัทฯ และบริษัทย่อย มีความเสี่ยงจากอัตราแลกเปลี่ยนในการซื้อขายสินค้าและนำเข้าเครื่องจักรเป็นสกุลเงินตราต่างประเทศ ณ สิ้นปี 2556 เพียงเล็กน้อย เนื่องจากบริษัทฯ และบริษัทย่อย มีรายได้เป็นสกุลเงินเหรียญสหรัฐในบางส่วน และได้นำเข้าบัญชีเงินฝากสกุลเหรียญสหรัฐ ไว้เพื่อรองรับการจ่ายชำระค่าเครื่องจักรที่เป็นสกุลเดียวกัน (Natural Hedge) ทำให้ความเสี่ยงในเรื่องความผันผวนจากอัตราแลกเปลี่ยน กระทบกับบริษัทฯ และบริษัทย่อย น้อยมาก

● ความเสี่ยงด้านการให้สินเชื่อ

การขายส่วนใหญ่เป็นการขายให้กับบริษัทที่มีความมั่นคงทางการเงินรวมถึงลูกค้าสถาบันการเงิน ที่มีสามารถในการชำระหนี้ดี เนื่องจากลูกค้ารายใหญ่ของบริษัทฯ และบริษัทย่อย ส่วนใหญ่เป็นลูกค้าที่ติดต่อกันมาเป็นระยะเวลานาน กรณีลูกค้าใหม่บริษัทฯ และบริษัทย่อย ได้ทำการพิจารณาการให้สินเชื่ออย่างรัดกุม โดยพิจารณาจากฐานะทางการเงิน ฐานลูกค้า และผู้บริหาร ทั้งนี้ บริษัทฯ และบริษัทย่อย มีการพิจารณาค่าเผื่อหนี้สงสัยจะสูญอย่างเหมาะสม จึงเชื่อว่า บริษัทฯ และบริษัทย่อย มีความเสี่ยงจากการที่ลูกหนี้ไม่ชำระหนี้ในระดับต่ำ

ปี 2556 บริษัทมีลูกหนี้การค้าอายุมากกว่า 3 เดือน ร้อยละ 2.8 ของยอดลูกหนี้การค้ารวมกันก่อนหักค่าเผื่อหนี้สงสัยจะสูญ บริษัทได้ตั้งค่าเผื่อหนี้สงสัยจะสูญไว้ร้อยละ 29.0 ของลูกหนี้การค้าอายุมากกว่า 3 เดือน

● ความเสี่ยงด้านงานขาย

บริษัทฯ และบริษัทย่อย มีโอกาสในการเปลี่ยนแปลงส่วนของรายได้ไปตามฤดูกาลและเทศกาลต่างๆ กล่าวคือในบางปีอาจมีรายได้เพิ่มสูงขึ้นเนื่องจากการมีกิจกรรมพิเศษ งานพิธีสำคัญ ที่ต้องใช้สื่อสิ่งพิมพ์ ในการโฆษณาประชาสัมพันธ์ เช่น การเลือกตั้ง งานพิธีเฉลิมฉลองครบรอบ 80 พรรษา , การทนายฟุตบอลโลก เป็นต้น ในปีที่มีกิจกรรมพิเศษ บริษัทฯ และบริษัทย่อย มีโอกาสที่มีรายได้ที่สูงขึ้น ปัจจัยดังกล่าวมีผลกระทบต่อการเปลี่ยนแปลงส่วนของรายได้ของบริษัทฯ และบริษัทย่อย อย่างไรก็ตามบริษัทฯ และบริษัทย่อย ได้ตระหนักในความผันผวนของรายได้จากกิจกรรมพิเศษดังกล่าว โดยการสร้างความสัมพันธ์กับลูกค้าหลัก และรักษฐานลูกค้าเดิม



พร้อมขยายบริการที่หลากหลายกับลูกค้าที่มีการซื้อขายเป็นประจำและต่อเนื่อง ด้วยการเสนอบริการงานบริหารคลังแบบพิมพ์ ช่วยให้ลูกค้าประหยัดค่าใช้จ่ายในการสำรองแบบพิมพ์ ถึงแม้ในบางปีที่ไม่มิจกกรรมพิเศษ บริษัทยังคงมีรายได้จากลูกค้าเดิมอย่างต่อเนื่อง

● ความเสี่ยงจากการที่บริษัทผิดสัญญากู้ยืมเงิน

บริษัทฯ และบริษัทย่อย มีการกู้ยืมจาก ธนาคารชนชาติ เป็นจำนวนเงินรวม 955.0 ล้านบาท ในปี 2553 เพื่อก่อสร้างโรงงานและซื้อเครื่องจักร โดยสัญญาชำระเงินต้นให้เสร็จสิ้นภายในระยะเวลา 8 ปี โดยมีเงื่อนไข บริษัทฯ และบริษัทย่อย ต้องดำรงสัดส่วนหนี้สินต่อเงินกู้ไว้ไม่เกิน 3:1 ความสามารถในการชำระหนี้ (Debt Service Coverage Ratio : DSCR) ไม่ต่ำกว่า 1.05 : 1 และมีที่ดิน อาคาร โรงงาน และเครื่องจักรเป็นหลักประกัน

ณ 31 ธันวาคม 2556 ปัจจุบันบริษัทฯ และบริษัทย่อย มีภาระหนี้คงเหลือ 615.7 ล้านบาท โดยวงเงินกู้ดังกล่าว บริษัทฯ และบริษัทย่อยได้เจรจากับธนาคารเพื่อขยายระยะเวลาในการชำระคืนและขอไถ่ถอนหลักประกันบางส่วน ซึ่งธนาคารได้ขยายระยะเวลาชำระคืนจาก 8 ปี เป็น 11 ปี สิ้นสุดชำระคืนภายในปี 2564 โดยมีที่ดินและอาคารโรงงาน เป็นหลักประกันพร้อมทั้งได้ปลดจำนองเครื่องจักรทั้งหมดในคราวเดียวกัน บริษัทฯ และบริษัทย่อยมีอัตราส่วนหนี้สินต่อทุน เท่ากับ 0.68 และความสามารถในการชำระหนี้เท่ากับ 1.74 บริษัทฯ และบริษัทย่อยมีผลการดำเนินงานที่ดีกว่าเกณฑ์ที่ธนาคารกำหนด บริษัทฯ และบริษัทย่อยจึงไม่มีความเสี่ยงในเรื่องดังกล่าว

● ความเสี่ยงจากบริษัทมีผู้ถือหุ้นรายใหญ่มากกว่าร้อยละ 25

ณ วันที่ 24 ธันวาคม 2556 กลุ่มครอบครัววมงคลสุขี ถือหุ้นในบริษัทจำนวน 123.22 ล้านหุ้น คิดเป็นร้อยละ 41.4 ของจำนวนหุ้นที่จำหน่ายได้แล้วทั้งหมด จึงทำให้กลุ่มครอบครัววมงคลสุขี สามารถควบคุมมติที่ประชุมผู้ถือหุ้นได้เกือบทั้งหมดไม่ว่าจะเป็นการแต่งตั้งกรรมการ หรือการขอมติในเรื่องอื่นที่ต้องใช้เสียงส่วนใหญ่ของที่ประชุมผู้ถือหุ้น ยกเว้นเรื่องกฎหมายหรือข้อบังคับบริษัทกำหนดต้องได้รับเสียง 3 ใน 4 ของที่ประชุมผู้ถือหุ้น ดังนั้นผู้ถือหุ้นรายอื่นจึงอาจไม่สามารถรวบรวมคะแนนเสียงเพื่อตรวจสอบและถ่วงดุลเรื่องของผู้ถือหุ้นใหญ่เสนอได้

4. ทรัพย์สินที่ใช้ประกอบธุรกิจ

4.1 สินทรัพย์ที่สำคัญของบริษัทและบริษัทย่อย

ณ วันที่ 31 ธันวาคม 2556 สินทรัพย์ที่ใช้ในการประกอบธุรกิจที่สำคัญประกอบด้วย

ประเภท	มูลค่าสุทธิตามบัญชี* (บาท)	ลักษณะกรรมสิทธิ์
1. ที่ดิน	155,554,040.00	เจ้าของ
2. อาคาร โรงงานและส่วนปรับปรุง	275,171,934.08	เจ้าของ
3. เครื่องจักรและอุปกรณ์	269,714,012.18	เจ้าของ
4. ยานพาหนะ	18,001,767.38	เจ้าของ
5. เครื่องใช้และตกแต่ง	33,978,690.23	เจ้าของ
6. งานระหว่างก่อสร้าง	7,345,923.90	เจ้าของ
รวม	759,776,367.77	

หมายเหตุ * มูลค่าตามบัญชีรวมของบมจ. ที.เค.เอส. เทคโนโลยี และ บจ.ที.เค.เอส.สยามเพรส



ทั้งนี้ มีรายละเอียดในทรัพย์สินหลักแต่ละประเภทดังต่อไปนี้

■ ที่ดิน

สถานที่ตั้ง	เนื้อที่	ลักษณะเบื้องต้น	มูลค่าตามบัญชี (บาท)	ภาระจำนอง
<u>บมจ. ที.เค.เอส. เทคโนโลยี</u>				
792/21-25 ซ.ริมคลองบางกอกน้อย ถ.รุ่งประชา แขวงอรุณอมรินทร์ เขตบางกอกน้อย กรุงเทพฯ	120 ตารางวา	ที่ดินที่เป็นที่ตั้งของอาคาร สำนักงานใหญ่	5,280,000.00	ไม่มี
48/5 แขวงอรุณอมรินทร์ เขตบางกอกน้อย กรุงเทพฯ	21 ตารางวา	ที่ดินที่เป็นที่ตั้งของทาวเฮ้าส์ 3 ชั้น	1,050,000.00	ไม่มี
88 หมู่ที่ 1 ต.ท่าตลาด อ.สามพราน จ.นครปฐม	4 ไร่	ที่ดินที่เป็นที่ตั้งของอาคาร คลังสินค้า	12,00,000.00	ไม่มี
30/88 ถ.เกษมวิภาณี ต.โคกขาม อ.เมืองสมุทรสาคร จ.สมุทรสาคร	25 ไร่ 1 งาน 80.3 ตารางวา	ที่ดินที่ตั้งโรงงานและอาคาร สำนักงาน	84,861,636.00	ติดภาระจำนอง
โฉนดเลขที่ 115320 ต.โคกขาม อ.เมืองสมุทรสาคร จ.สมุทรสาคร	10 ไร่	ที่ดินเปล่า (รองรับการขยายโรงงาน)	50,126,750.00	ไม่มี
โฉนดเลขที่ 991169 ต.โคกขาม อ.เมืองสมุทรสาคร จ.สมุทรสาคร	202 ตารางวา	ที่ดินที่เป็นที่ตั้งของบ้านเดี่ยว	2,235,654.00	ไม่มี
รวม			155,554,040.00	

■ อาคาร โรงงานและส่วนปรับปรุง ประกอบด้วยสินทรัพย์ที่สำคัญดังนี้

รายการ	ที่ตั้ง	ลักษณะเบื้องต้น	มูลค่าตามบัญชี (บาท)	ภาระจำนอง
<u>บมจ. ที.เค.เอส. เทคโนโลยี</u>				
1. อาคารสำนักงาน	792/21-25 ซ.ริมคลองบางกอกน้อย ถ.รุ่งประชา ต.บางกอกน้อย กรุงเทพฯ	อาคารสำนักงานใหญ่	2,935,310.73	ไม่มี
2. อาคารพักอาศัย	48/5 ถ.รุ่งประชา แขวงอรุณอมรินทร์ เขตบางกอกน้อย กรุงเทพฯ	ทาวเฮ้าส์ 3 ชั้น	1,321,269.74	ไม่มี
3. อาคารพักอาศัย	99/169 หมู่ 7 ต.โคกขาม อ.เมืองสมุทรสาคร จ.สมุทรสาคร	บ้านพักอาศัย 2 ชั้น	1,825,159.26	ไม่มี
4. อาคารคลังสินค้า	88 หมู่ที่ 1 ต.ท่าตลาด อ.สามพราน จ.นครปฐม	อาคารคลังสินค้าชั้นเดียว	3,540,786.67	ไม่มี
รวม			9,622,526.37	
<u>บจก. ที.เค.เอส. สยามเพรส แมเนจเม้นท์</u>				
อาคารโรงงาน	เลขที่ 30/88 หมู่ที่ 1 ต.โคกขาม อ.เมืองสมุทรสาคร จ.สมุทรสาคร	อาคารโรงงาน	265,549,407.68	ติดภาระจำนอง
รวม			275,171,934.05	

- ทรัพย์สินที่ติดภาระจำนอง(ที่ดินพร้อมสิ่งปลูกสร้าง) ใช้เป็นหลักประกันหนี้สินทุกชนิดของ บริษัท ที.เค.เอส. เทคโนโลยี จำกัด (มหาชน) และ/หรือ บริษัท ที.เค.เอส.สยามเพรส แมเนจเม้นท์ จำกัด ต่อ สถาบันการเงินแห่งหนึ่งในวงเงินจำนวน 1,260,000 ล้านบาท
- เครื่องจักรและอุปกรณ์ ส่วนใหญ่เป็นเครื่องพิมพ์ขนาดใหญ่ และอุปกรณ์ที่เกี่ยวข้องกับงานพิมพ์ที่ติดตั้งอยู่ที่โรงงานในนิคมอุตสาหกรรมการพิมพ์และบรรจุภัณฑ์ สีนสาคร



- ขานพาหนะ มีมูลค่าตามบัญชีสุทธิ ประกอบด้วยรถยนต์ประจำตำแหน่งผู้บริหาร รวมทั้งรถยนต์เพื่อใช้ในการบริหารงานขาย และรถยนต์ส่งสินค้าทั่วไป ซึ่งส่วนใหญ่จะเป็นการทำสัญญาเช่าซื้อกับทางสถาบันการเงิน

4.2 นโยบายการลงทุน

บริษัทมีนโยบายในการลงทุนดังนี้

1. ประเภทการลงทุน

การลงทุนระยะยาว ประกอบไปด้วย

- การลงทุนเครื่องจักร, อาคารสิ่งปลูกสร้าง
- การลงทุนในธุรกิจเกี่ยวเนื่อง ได้แก่ ธุรกิจการพิมพ์ ธุรกิจ IT โดยการซื้อธุรกิจ การควบรวมกิจการ (Mergers and Acquisitions)
- การลงทุนในธุรกิจอื่น
- การลงทุนระยะสั้น ประกอบด้วยการลงทุนในตราสารทางการเงิน ลงทุนในกองทุนที่เกี่ยวข้องกับตราสารทางการเงิน ในระดับ BBB + ขึ้นไป

2. การลงทุนในแต่ละประเภท

2.1 การลงทุนโดยการซื้อเครื่องจักร อาคารสิ่งปลูกสร้าง ที่เกี่ยวข้องกับการดำเนินธุรกิจ

วัตถุประสงค์ : เพื่อทดแทนเครื่องจักรเดิม และหรือ เพิ่มสายการผลิตใหม่ที่เกี่ยวข้องกับสิ่งพิมพ์
ขนาดการลงทุน : ไม่เกิน 100 ล้านบาทต่อปี

2.2 การลงทุนโดยการจัดตั้งบริษัท การเข้าร่วมลงทุน ในกรณีธุรกิจเกี่ยวเนื่อง

- ลงทุนในการจัดตั้งบริษัทหรือการเข้าร่วมลงทุน ไม่เกิน 200 ล้านบาท หรือไม่ต่ำกว่าร้อยละ 25 ของทุนชำระ

2.3 การลงทุนโดยการจัดตั้งบริษัท การเข้าร่วมลงทุน ในกรณีธุรกิจอื่น

- ลงทุนในการจัดตั้งบริษัทหรือการเข้าร่วมลงทุน ไม่เกิน 50 ล้านบาท

3. เงื่อนไขการลงทุน

3.1 ก่อนการลงทุน

- การลงทุนที่น้อยกว่า 200.0 ล้านบาท อยู่ในอำนาจของฝ่ายบริหาร
- การลงทุนที่มากกว่า 200.0 ล้านบาท ต้องได้รับอนุมัติจากคณะกรรมการบริษัท
- จัดทำ Due Diligence เพื่อตรวจสอบสภาพกิจการทางกฎหมาย, บัญชี, ภาษี, ความเสี่ยงจากการดำเนินการ (Operation Risk), ความเสี่ยงทางการเงิน (Financial Risk) และความเสี่ยงทางธุรกิจ (Business Risk)



3.2 หลังการลงทุน

- เสนอผู้แทนอย่างน้อย 1 ท่านเข้าร่วมในคณะกรรมการบริษัท ทั้งนี้จะติดตามแผนและผลการดำเนินงานของบริษัท เพื่อประเมินผลและวิเคราะห์ผลการดำเนินงานของบริษัทร่วมทุนและผู้บริหารอย่างน้อยปีละ 4 ครั้ง
- จะถอนการลงทุนในกรณีที่บริษัทร่วมทุนทำผิดสัญญาร่วมทุน เช่น เกิดการทุจริตหรือทำผิดกฎหมาย หรือบริษัทร่วมทุนดำเนินกิจการผิดไปจากวัตถุประสงค์ของการร่วมทุน เป็นต้น หรือมีผลการดำเนินงานขาดทุนติดต่อกันอย่างต่อเนื่องและไม่มีแนวโน้มว่าจะไม่สามารถทำกำไรได้ในอนาคต

4. แหล่งที่มาของเงินทุน

- ต้องดำรงสัดส่วนหนี้สินต่อทุนของบริษัทไว้ไม่เกิน 2 เท่า

4.3 การลงทุนในบริษัทย่อยและบริษัทร่วม

- มูลค่าเงินลงทุนในบริษัทย่อย บริษัท ที.เค.เอส. สยามเพรส แมเนจเม้นท์ จำกัด ตามวิธีราคาทุน ณ 31 ธันวาคม 2556 เท่ากับ 264.65 ล้านบาท
- มูลค่าเงินลงทุนในบริษัทร่วม บริษัท ชินเน็ค (ประเทศไทย) จำกัด (มหาชน) ตามวิธีราคาทุน ณ 31 ธันวาคม 2556 เท่ากับ 298.52 ล้านบาท

บริษัทย่อยและ บริษัทร่วม	ประเภทธุรกิจ	ทุนชำระแล้ว (ล้านบาท)	มูลค่าที่ตราไว้ (บาทต่อหุ้น)	สัดส่วนเงิน ลงทุน (ร้อยละ)	ราคาทุน (ล้านบาท)
บริษัท ที.เค.เอส. สยามเพรส แมเนจ เม้นท์ จำกัด	ผลิตและให้บริการงาน พิมพ์ในระบบดิจิทัล ระบบออฟเซตและงาน บริหารคลังแบบพิมพ์	250.00	1	99.9	264.65
บริษัท ชินเน็ค (ประเทศไทย) จำกัด (มหาชน)	จำหน่ายคอมพิวเตอร์ อุปกรณ์ต่อพ่วง ซอฟต์แวร์ และระบบ สารสนเทศ	770.33	1	38.5	298.52
รวม		1,020.33			563.17

4.4 สิทธิหรือข้อจำกัดในการประกอบธุรกิจ

บริษัท ที.เค.เอส. เทคโนโลยี จำกัด (มหาชน) ได้ยกเลิกบัตรส่งเสริมการลงทุนในกิจการผลิตสิ่งพิมพ์ต่างๆ ได้แก่ แบบฟอร์มกระดาษพิมพ์ต่อเนื่อง สิ่งพิมพ์ปลอดการทำเทียม สิ่งพิมพ์อื่นๆ และฉลากกาวต่อเนื่อง ประเภท 6.16 การผลิตสิ่งของจากเยื่อกระดาษ กระดาษ หรือกระดาษแข็ง และประเภท 6.18 กิจการพิมพ์สิ่งพิมพ์ด้วยระบบออฟเซต ทั้งนี้ เนื่องจากบริษัทได้ย้ายสถานประกอบการจากจังหวัดเพชรบุรี (เขต 3) มายังนิคมอุตสาหกรรมพิมพ์และบรรจุภัณฑ์ สีนสาคร (เขต 2)



สำหรับบริษัทย่อย ได้รับการส่งเสริมการลงทุนในกิจการ ผลิตสิ่งพิมพ์ชนิดต่างๆ ประเภท 6.14 และ 6.16 กิจการสิ่งพิมพ์ จำนวน 3 บัตรส่งเสริม สิ่งพิมพ์ที่ดำเนินกิจการในนิคมอุตสาหกรรมการพิมพ์และบรรจุภัณฑ์ สิ้นสุด ดังนี้

เลขที่บัตรส่งเสริมการลงทุน	7001(2)/2550	1139(2)/2553	1166(2)/2556
ประเภท	กิจการผลิตสิ่งพิมพ์	กิจการผลิตสิ่งพิมพ์	กิจการผลิตสิ่งพิมพ์
วันที่อนุมัติ	16 กุมภาพันธ์ 2550	12 มกราคม 2553	5 กุมภาพันธ์ 2556
วันที่เริ่มมีรายได้	1 ตุลาคม 2550	10 กุมภาพันธ์ 2553	26 เมษายน 2556
วันหมดอายุ	30 กันยายน 2558	9 กุมภาพันธ์ 2558	25 เมษายน 2561
ระยะเวลาที่ได้รับยกเว้นภาษี	8 ปี	5 ปี	5 ปี
สรุปสาระสำคัญสิทธิผลประโยชน์	<ol style="list-style-type: none"> ได้รับยกเว้นภาษีเงินได้นิติบุคคลสำหรับกำไรสุทธิที่มาจากประกอบกิจการที่ได้รับการส่งเสริมรวมกันไม่เกินร้อยละ 100 ของเงินลงทุน ไม่รวมค่าที่ดินและทุนหมุนเวียนมีกำหนดระยะเวลา 8 ปี นับจากวันที่เริ่มมีรายได้ ไม่ต้องนำเงินปันผลไปรวมคำนวณเพื่อเสียภาษีเงินได้ตลอดระยะเวลาที่ได้รับการส่งเสริม ได้รับยกเว้นอากรขาเข้าสำหรับวัตถุดิบและวัสดุที่จำเป็นต้องนำเข้าจากต่างประเทศเพื่อใช้ในการผลิตเพื่อการส่งออกเป็นระยะเวลาหนึ่งปี ได้รับยกเว้นอากรขาเข้าสำหรับผู้ได้รับการส่งเสริมนำเข้าเพื่อส่งออกไปเป็นระยะเวลาหนึ่งปี 	<ol style="list-style-type: none"> ได้รับยกเว้นอากรขาเข้าสำหรับเครื่องจักรที่คณะกรรมการพิจารณาอนุมัติสำหรับเครื่องจักรที่ผลิตตั้งแต่ปี พ.ศ. 2542 ได้รับยกเว้นภาษีเงินได้นิติบุคคลสำหรับกำไรสุทธิที่ได้จากการประกอบกิจการที่ได้รับการส่งเสริมรวมกันไม่เกินร้อยละ 100 ของเงินลงทุน ไม่รวมค่าที่ดินและทุนหมุนเวียนมีกำหนดเวลา 5 ปี นับแต่วันที่เริ่มมีรายได้จากการประกอบกิจการนั้น ได้รับยกเว้นไม่ต้องนำเงินปันผลไปรวมคำนวณเพื่อเสียภาษีเงินได้ตลอดระยะเวลาที่ได้รับการส่งเสริม 	<ol style="list-style-type: none"> ได้รับอนุญาตนำคนต่างด้าวเป็นช่างฝีมือเข้ามาทำงานในราชอาณาจักรได้ ได้รับยกเว้นอากรขาเข้าสำหรับเครื่องจักรที่คณะกรรมการพิจารณาอนุมัติ ได้รับยกเว้นภาษีเงินได้นิติบุคคลสำหรับกำไรสุทธิที่ได้จากการประกอบกิจการที่ได้รับการส่งเสริมรวมกันไม่เกินร้อยละ 100 ของเงินลงทุน ไม่รวมค่าที่ดินและทุนหมุนเวียนมีกำหนดเวลา 5 ปี นับแต่วันที่เริ่มมีรายได้จากการประกอบกิจการนั้น ได้รับยกเว้นไม่ต้องนำเงินปันผลไปรวมคำนวณเพื่อเสียภาษีเงินได้ตลอดระยะเวลาที่ได้รับการส่งเสริม
สรุปสาระสำคัญเงื่อนไข	<ol style="list-style-type: none"> ต้องมีทุนจดทะเบียนไม่น้อยกว่า 60 ล้านบาท โดยต้องชำระเต็มมูลค่าหุ้นก่อนเปิดดำเนินการ ต้องมีผู้ถือหุ้นสัญชาติไทยไม่น้อยกว่า 51% ของทุนจดทะเบียน ขนาดของกิจการมีกำลังการผลิตสิ่งพิมพ์ชนิดต่างๆ เช่น กระดาษพิมพ์ต่อเนื่อง กระดาษพิมพ์ธุรกิจ และสิ่งพิมพ์ปลอดการทำเทียม 41,200 ดัน/ปี(เวลาทำงาน 24 ชั่วโมง/วัน : 365 วัน/ปี) ต้องมีขนาดการลงทุนไม่รวมค่าที่ดินและทุนหมุนเวียนไม่น้อยกว่า 1 ล้านบาท ภาษีเงินได้นิติบุคคลที่ได้รับการยกเว้น ตามมาตรา 31 มีมูลค่าไม่เกิน 200,000,000 บาท ต้องตั้งโรงงานในนิคมอุตสาหกรรมการพิมพ์และบรรจุภัณฑ์สินค้า จ.สมุทรสาคร	<ol style="list-style-type: none"> เครื่องจักรที่ได้รับการส่งเสริมต้องเป็นเครื่องจักรใหม่ หากใช้เครื่องจักรเก่าต้องได้รับอนุญาตก่อน และต้องเป็นเครื่องจักรที่ผลิตตั้งแต่ปี พ.ศ. 2542 จึงจะได้รับการยกเว้นอากรขาเข้า และต้องนำเข้าภายในวันที่ 10 สิงหาคม 2555 ต้องมีทุนจดทะเบียนเรียกชำระแล้วไม่น้อยกว่าสองร้อยห้าสิบล้านบาท ต้องมีผู้ถือหุ้นสัญชาติไทยไม่น้อยกว่า 51 % ของทุนจดทะเบียน ขนาดกิจการมีกำลังการผลิตสิ่งพิมพ์ชนิดต่างๆ เช่น สิ่งพิมพ์งานทั่วไป สิ่งพิมพ์ปลอดการทำเทียม สิ่งพิมพ์ต่อเนื่อง ปิละประมาณ 4,600 ดัน(เวลาทำงาน 24 ชั่วโมง/วัน : 365 วัน/ปี) ต้องมีขนาดการลงทุนไม่รวมค่าที่ดินและทุนหมุนเวียนไม่น้อยกว่า 1 ล้านบาท ภาษีเงินได้นิติบุคคลที่ได้รับการยกเว้น มาตรา 31 มีมูลค่าไม่เกิน 113,100,000บาท ต้องตั้งโรงงานในนิคมอุตสาหกรรมการพิมพ์และบรรจุภัณฑ์สินค้า จ.สมุทรสาคร	<ol style="list-style-type: none"> เครื่องจักรที่ได้รับการส่งเสริมต้องเป็นเครื่องจักรใหม่ และต้องนำเข้าภายในวันที่ 5 สิงหาคม 2558 ต้องมีทุนจดทะเบียนเรียกชำระแล้วไม่น้อยกว่าสองร้อยห้าสิบล้านบาท ต้องมีผู้ถือหุ้นสัญชาติไทยไม่น้อยกว่า 51 % ของทุนจดทะเบียน ขนาดกิจการมีกำลังการผลิตสิ่งพิมพ์ชนิดต่างๆ เช่น สิ่งพิมพ์งานทั่วไป สิ่งพิมพ์ปลอดการทำเทียม สิ่งพิมพ์ต่อเนื่อง ปิละประมาณ 9,790 ดัน(เวลาทำงาน 24 ชั่วโมง/วัน : 365 วัน/ปี) ต้องมีขนาดการลงทุนไม่รวมค่าที่ดินและทุนหมุนเวียนไม่น้อยกว่า 1 ล้านบาท ภาษีเงินได้นิติบุคคลที่ได้รับการยกเว้น มาตรา 31 มีมูลค่าไม่เกิน 190,164,000บาท ต้องตั้งโรงงานในนิคมอุตสาหกรรมการพิมพ์และบรรจุภัณฑ์สินค้า จ.สมุทรสาคร



5. ข้อพิพาททางกฎหมาย

-ไม่มี-

6. ข้อมูลทั่วไปและข้อมูลสำคัญอื่นๆ

6.1 ข้อมูลทั่วไป

ชื่อบริษัทภาษาไทย	บริษัท ที.เค.เอส. เทคโนโลยี จำกัด (มหาชน)
ชื่อบริษัทภาษาอังกฤษ	T.K.S. Technologies Public Company Limited (TKS)
เลขทะเบียนบริษัท	0107540000014
ลักษณะการประกอบธุรกิจ	ผลิตและจำหน่ายแบบพิมพ์ธุรกิจ แบบพิมพ์ต่อเนื่อง และกระดาษสำนักงาน
ที่ตั้งสำนักงานใหญ่	เลขที่ 30/88 หมู่ที่ 1 ตำบลโคกขาม อำเภอเมืองสมุทรสาคร จังหวัดสมุทรสาคร 74000
โทรศัพท์	0-2784-5888
โทรสาร	0-2784-5858
Home Page	www.tks.co.th
ทุนจดทะเบียน	หุ้นสามัญจำนวน 297.69 ล้านหุ้น มูลค่าหุ้นละ 1.0 บาท รวม 297.69 ล้านบาท
ทุนชำระแล้ว	หุ้นสามัญจำนวน 297.69 ล้านหุ้น มูลค่าหุ้นละ 1.0 บาท รวม 297.69 ล้านบาท

ข้อมูลทั่วไปของบริษัทอื่นๆ ที่บริษัทถือหุ้นมากกว่าร้อยละ 10

ชื่อบริษัทภาษาไทย	บริษัท ที.เค.เอส. สยามเพรส แมเนจเม้นท์ จำกัด
ชื่อบริษัทภาษาอังกฤษ	T.K.S. Siam Press Management Company Limited
ที่ตั้งสำนักงานใหญ่	เลขที่ 30/88 หมู่ที่ 1 ตำบลโคกขาม อำเภอเมืองสมุทรสาคร จังหวัดสมุทรสาคร 74000
เลขที่ทะเบียน	0105536094121
ลักษณะการประกอบธุรกิจ	ผลิตและจำหน่ายแบบพิมพ์ธุรกิจ แบบพิมพ์ต่อเนื่องบริการงานพิมพ์ในระบบดิจิทัล และบริการบริหารคลังแบบพิมพ์ธุรกิจ
โทรศัพท์	0-2784-5888
โทรสาร	0-2784-5858
ทุนจดทะเบียน	หุ้นสามัญจำนวน 30.0 ล้านหุ้น มูลค่าหุ้นละ 10.0 บาท รวม 300.00 ล้านบาท
ทุนชำระแล้ว	หุ้นสามัญจำนวน 25.0 ล้านหุ้น มูลค่าหุ้นละ 10.0 บาท รวม 250.00 ล้านบาท
สัดส่วนการถือหุ้นของบริษัท	100.00%
ความสัมพันธ์	บริษัท ย่อย



ชื่อบริษัทภาษาไทย	บริษัท ซินเน็ค (ประเทศไทย) จำกัด (มหาชน)
ชื่อบริษัทอังกฤษ	Synnex (Thailand) Public Company Limited (SYNEX)
เลขทะเบียน	0107550000203
ลักษณะการประกอบธุรกิจ	ประกอบธุรกิจจัดจำหน่ายคอมพิวเตอร์ อุปกรณ์ต่อพ่วงคอมพิวเตอร์ ซอฟต์แวร์ และระบบสารสนเทศ
ที่ตั้งสำนักงานใหญ่	เลขที่ 433 ถนนสุขุมวิทซอย 1 แขวงลาดพร้าว เขตลาดพร้าว กรุงเทพฯ 10230
โทรศัพท์	0-2553-8888
โทรสาร	0-2578-8181
Home Page	www.synnex.co.th
ทุนจดทะเบียน	หุ้นสามัญจำนวน 800.0 ล้านหุ้น มูลค่าหุ้นละ 1 บาท รวม 800.0 ล้านบาท
ทุนชำระแล้ว	หุ้นสามัญจำนวน 770.33 ล้านหุ้น มูลค่าหุ้นละ 1 บาท รวม 770.33 ล้านบาท
สัดส่วนการถือหุ้นของบริษัท	38.51
ความสัมพันธ์	บริษัทร่วม

ชื่อบริษัทภาษาไทย	บริษัท ไทยบริดจซ์ซีเคียวริตีส์ จำกัด(มหาชน)
ชื่อบริษัทอังกฤษ	Thai British Security Printing Public Company Limited(TBSP)
เลขทะเบียน	0107537002311
ลักษณะการประกอบธุรกิจ	ประกอบธุรกิจประเภทการพิมพ์เอกสารปลอดภัยการปลอมแปลงและบัตรพลาสติกเพื่อใช้ในวงการธนาคารพาณิชย์ สถาบันการเงิน และสำหรับลูกค้าทั่วไป
ที่ตั้งสำนักงานใหญ่	41/1 ซอยวัดสวนส้ม ถนนปู่เจ้าสมิงพราย ตำบลสำโรงใต้ อำเภอบางพลี จังหวัดสมุทรปราการ 10130
โทรศัพท์	0-2754-2650
โทรสาร	0-2183-2763
Home Page	www.tbsp.co.th
ทุนจดทะเบียนที่เรียกชำระแล้ว	110.0 ล้านบาท
สัดส่วนการถือหุ้นของบริษัท	19.9%
ความสัมพันธ์	ลงทุน



บุคคลอ้างอิง

นายทะเบียนหุ้น

บริษัท ศูนย์รับฝากหลักทรัพย์ (ประเทศไทย) จำกัด

THAILAND SECURITIES DEPOSITORY Co., Ltd.

ที่ตั้งสำนักงาน

ชั้น 4,7 เลขที่ 62 อาคารตลาดหลักทรัพย์แห่งประเทศไทย

ถนนรัชดาภิเษก แขวงคลองเตย เขตคลองเตย กรุงเทพฯ 10110

โทรศัพท์

0-2229-2800

โทรสาร

0-2359-1259

ผู้สอบบัญชี

บริษัท เอส.เค. แอคเคาน์แต้นท์ เซอร์วิส จำกัด

S.K. Accountant Services Co., Ltd.

ที่ตั้งสำนักงาน

128/150-153 อาคารพญาไทพลาซ่า ชั้น 14 ถนนพญาไท แขวงทุ่งพญาไท

เขตราชเทวี กรุงเทพฯ 10400

โทรศัพท์

0-2214-6464 (8 คู่สาย), 0-2214-6465-70

โทรสาร

0-2215-4772, 0-2214-6065, 0-2214-6067

Home Page

www.skaccountant.com