



ส่วนที่ 1 การประกอบธุรกิจ



1. นโยบายและภาพรวมการประกอบธุรกิจ

บริษัท ที.เค.เอส. เทคโนโลยี จำกัด (มหาชน) “ที.เค.เอส.” เริ่มก่อตั้งเมื่อ พ.ศ. 2497 โดย คุณเกรียง และคุณสุชาดา มงคลสุธี ในนาม “แต่ เกียง แซ่” ด้วยทุนจดทะเบียน 100,000 บาท ดำเนินธุรกิจเกี่ยวกับอุปกรณ์เครื่องเขียน เครื่องใช้สำนักงาน และผลิตภัณฑ์ประเภทกระดาษ ต่อมาในปี พ.ศ. 2529 ภายใต้การบริหารงานของคุณสุพันธุ์ มงคลสุธี ได้เปลี่ยนแปลงธุรกิจมาเป็นผู้ผลิตกระดาษต่อเนื่องคอมพิวเตอร์ กระดาษถ่ายเอกสาร กระดาษโรเนียว จากนั้นในปี พ.ศ. 2547 บริษัทฯ ลงทุนในบริษัท สยามเพรส แมเนจเม้นท์ จำกัด ซึ่งดำเนินธุรกิจสิ่งพิมพ์ เช่นเดียวกับบริษัทฯ โดยถือหุ้นใหญ่ในสัดส่วนร้อยละ 85% ของทุนจดทะเบียน 60 ล้านบาท และเข้าถือหุ้นร้อยละ 100% ในต้นปี พ.ศ. 2548 เพื่อให้ธุรกิจสิ่งพิมพ์ของบริษัทฯ ครบวงจร ตั้งแต่การพิมพ์ในระบบออฟเซตแบบต่อเนื่องและแบบแผ่น การพิมพ์ในระบบดิจิตอลแบบสีและขาวดำ รวมถึงการบริหารแบบพิมพ์ให้กับลูกค้าองค์กรขนาดใหญ่ ปัจจุบันบริษัท สยามเพรส แมเนจเม้นท์ จำกัด ได้เปลี่ยนชื่อเป็น บริษัท ที.เค.เอส. สยามเพรส แมเนจเม้นท์ จำกัด โดยมีทุนจดทะเบียน 300 ล้านบาท

นอกจากธุรกิจสิ่งพิมพ์ที่บริษัทฯ ดำเนินการอยู่นั้น บริษัทฯ ได้มีการขยายธุรกิจด้านอุปกรณ์ต่อพ่วงคอมพิวเตอร์ โดยในปี พ.ศ. 2531 บริษัทฯ ได้จัดตั้งบริษัทย่อย บริษัท คอมเพ็ค (ประเทศไทย) จำกัด ด้วยทุนจดทะเบียน 1.0 ล้านบาท เพื่อประกอบธุรกิจนำเข้าและจัดจำหน่ายอุปกรณ์ต่อพ่วงคอมพิวเตอร์ ซอฟต์แวร์ และระบบสารสนเทศ ปัจจุบันได้เปลี่ยนชื่อเป็น บริษัท ซินเน็ค (ประเทศไทย) จำกัด (มหาชน) โดยมีทุนจดทะเบียน 800 ล้านบาท โดยมีผู้ถือหุ้นหลัก บริษัท ที.เค.เอส. เทคโนโลยี จำกัด (มหาชน) ในสัดส่วน 38.51% และ กลุ่มบริษัท ซินเน็ค ประเทศไต้หวัน (King's Eye Investment Ltd.) ในสัดส่วน 34.99% ปัจจุบัน บริษัท ซินเน็ค (ประเทศไทย) จำกัด (มหาชน) “ซินเน็ค” มีสถานะเป็นบริษัทร่วม

● วิสัยทัศน์ วัตถุประสงค์ เป้าหมาย หรือกลยุทธ์ในการดำเนินงาน

วิสัยทัศน์ “ที.เค.เอส. จะเป็นผู้นำด้านเทคโนโลยีเอกสารการพิมพ์และบริหารคลังสินค้าจัดส่งครบวงจร” โดยในปีที่ผ่านมาบริษัทฯ มีแนวทางในการดำเนินธุรกิจโดยมุ่งเน้นในเรื่อง

- การพัฒนาและปรับปรุงฝ่ายเทคโนโลยีและสารสนเทศ (IT) ให้มีความทันสมัยเพื่อสนับสนุนงานด้านการผลิตที่มีความจำเป็นต้องอาศัยข้อมูลทั้งภายในเพื่อปรับปรุงประสิทธิภาพการผลิตให้มีการผลิตที่มีต้นทุนที่ต่ำและข้อมูลจากภายนอกเป็นข้อมูลลูกค้าเพื่อใช้ในการผลิตงาน ซึ่งข้อมูลดังกล่าวต้องได้รับการป้องกันการเข้าถึงของข้อมูลซึ่งเป็นความลับของลูกค้า นอกจากนั้นในการปรับปรุง IT เพื่อรองรับมาตรฐานด้านความปลอดภัยข้อมูลสารสนเทศ (Information Security) ISO 27001 ที่บริษัทฯ ได้รับการรับรองจากสถาบัน BUREAU VERITAS THAILAND เมื่อวันที่ 12 กุมภาพันธ์ 2557



- การพัฒนาและวิจัย บริษัทฯ ได้ส่งเสริมให้มีการพัฒนาและวิจัยเพื่อวัตถุประสงค์ในการปรับปรุงขั้นตอนการทำงานเพื่อลดขั้นตอนการทำงานและลดการสูญเสียในการผลิตเป็นส่วนหนึ่งในการลดต้นทุนการผลิต วัตถุประสงค์อีกประการหนึ่งเพื่อคิดค้นผลิตภัณฑ์ใหม่ๆ ให้สนองตอบต่อความต้องการของลูกค้า

- การพัฒนาและให้ความสำคัญกับลูกค้ารายใหญ่ โดยบริษัทฯ ได้ตั้งหน่วยงานใหม่ที่ทำหน้าที่เปรียบเสมือนตัวแทนของลูกค้าเพื่อติดตามงานตั้งแต่การจัดเตรียมวัตถุดิบ จนกระทั่งการจัดส่งถึงมือของลูกค้า เพื่อให้งานที่ได้ออกมามีคุณภาพได้ตามความต้องการและทันกำหนดเวลาที่นัดหมาย

- การเพิ่มประสิทธิภาพการผลิต โดยการนำเครื่องจักรที่ทันสมัยมาทดแทนเครื่องจักรเก่าที่ล้าสมัย เพื่อประหยัดเวลาในการทำงานและลดการสูญเสียจากการตั้งเครื่อง

● การเปลี่ยนแปลงและพัฒนาการที่สำคัญ

ปี 2497

- เริ่มดำเนินกิจการภายใต้ชื่อ “แต่ เกียง แซ่”

ปี 2529

- จัดตั้งเป็นบริษัทจำกัดในนาม “บริษัท ที.เค.เอส. อินเตอร์พรีนติ้ง จำกัด” เพื่อดำเนินธุรกิจค้าส่ง อุปกรณ์เครื่องเขียน กระดาษสำนักงาน รวมทั้งวัสดุอุปกรณ์และของใช้สิ้นเปลือง และได้เริ่มก่อตั้งโรงงานเพื่อผลิตกระดาษพิมพ์ต่อเนื่อง (Stock Forms)

ปี 2531

- จัดตั้งบริษัทย่อย “บริษัท คอมเพ็ค (ประเทศไทย) จำกัด” เพื่อประกอบธุรกิจนำเข้าและจัดจำหน่ายอุปกรณ์ต่อพ่วงคอมพิวเตอร์ ซอฟต์แวร์ และระบบสารสนเทศ

ปี 2535

- เพิ่มทุนจดทะเบียนเป็น 30 ล้านบาท เพื่อก่อสร้างโรงงานผลิตกระดาษต่อเนื่องที่ อำเภอสามพราน จังหวัดนครปฐม

ปี 2539

- บริษัทฯ เป็นผู้ดำเนินธุรกิจการพิมพ์รายแรกของประเทศไทย ที่ได้รับการรับรองคุณภาพ (ISO 9002)
- บริษัทฯ ได้รับการส่งเสริมการลงทุนในธุรกิจสิ่งพิมพ์ระบบออฟเซ็ท จากสำนักงานคณะกรรมการส่งเสริมการลงทุน

ปี 2540

- บริษัทฯ ได้จดทะเบียนแปลงสภาพจาก “บริษัทจำกัด” เป็น “บริษัทมหาชนจำกัด” และเปลี่ยนชื่อจากเดิมคือ “บริษัท ที.เค.เอส. อินเตอร์พรีนติ้ง จำกัด” เป็น “บริษัท ที.เค.เอส. เอ็นเตอร์ไพรส์ จำกัด (มหาชน)”
- บริษัทฯ ได้เพิ่มทุนจดทะเบียนใน บริษัท คอมเพ็ค (ประเทศไทย) จำกัด จากเดิม 50 ล้านบาท เป็น 100 ล้านบาท โดยมีสัดส่วนการถือหุ้นร้อยละ 99.99



ปี 2541

- ย้ายฐานการผลิตไปยังโรงงานแห่งใหม่ที่จังหวัดเพชรบุรี เนื้อที่ 30 ไร่ เพื่อเพิ่มกำลังการผลิตแบบพิมพ์ธุรกิจ

ปี 2542

- กลุ่มบริษัท Synnex จากประเทศไต้หวัน ซึ่งเป็นผู้จัดจำหน่ายอุปกรณ์ที่เกี่ยวข้องกับคอมพิวเตอร์และสารสนเทศรายใหญ่ของโลก เข้าร่วมลงทุนร้อยละ 49 ในบริษัทย่อยของบริษัทฯ คือ บริษัท คอมเพ็ค (ประเทศไทย) จำกัด

ปี 2543

- บริษัทฯ ได้รับการรับรองคุณภาพ (ISO 14001) ซึ่งเป็นเครื่องยืนยันเกี่ยวกับมาตรฐานการควบคุมผลกระทบต่อสิ่งแวดล้อม
- บริษัทฯ ได้รับเครื่องหมายการค้า Thailand Brand จากกรมส่งเสริมการค้าระหว่างประเทศ กระทรวงพาณิชย์

ปี 2544

- บริษัทฯ ได้รับการส่งเสริมการลงทุนในธุรกิจสิ่งพิมพ์เพิ่มเติม จากสำนักงานคณะกรรมการส่งเสริมการลงทุน

ปี 2545

- บริษัทย่อยของบริษัทฯ คือ บริษัท คอมเพ็ค (ประเทศไทย) จำกัด ได้มีการเปลี่ยนชื่อบริษัท เป็น บริษัท ชินเน็ค (ประเทศไทย) จำกัด (มหาชน) ได้ย้ายที่ทำการพร้อมทั้งสร้างศูนย์ขนส่งและกระจายสินค้าแห่งใหม่ขึ้นที่ ถนน สุขุมวิท ใกล้เคียงกับทางด่วนเอกมัยรามอินทรา โดยใช้เทคโนโลยีการกระจายสินค้าที่ได้รับการถ่ายทอดจากกลุ่มบริษัท Synnex ประเทศไต้หวัน
- บริษัทฯ ได้มีการปรับปรุงโครงสร้างการดำเนินธุรกิจ โดยในส่วนของสินค้าหมวดอุปกรณ์สำนักงาน อาทิ เช่น หมึกสำหรับเครื่องพิมพ์แบบอิงค์เจ็ทและเลเซอร์ สื่อบันทึกข้อมูล เป็นต้น ได้ถูกโอนให้กับ บริษัท ชินเน็ค (ประเทศไทย) จำกัด เป็นผู้จัดจำหน่าย โดยมีช่องทางการจัดจำหน่ายครอบคลุมพื้นที่เกือบทั่วประเทศ
- บริษัทฯ ได้เปลี่ยนชื่อจากเดิม “บริษัท ที.เค.เอส. เอ็นเตอร์ไพรส์ จำกัด (มหาชน)” เป็น “บริษัท ที.เค.เอส. เทคโนโลยี จำกัด (มหาชน)”
- บริษัทฯ ได้ทำการเปลี่ยนแปลงมูลค่าหุ้น จากเดิมมูลค่าหุ้นที่ตราไว้ หุ้นละ 10 บาท เป็นหุ้นละ 5 บาท พร้อมทั้งเพิ่มทุนจดทะเบียนจาก 200 ล้านบาท เป็น 250 ล้านบาท นอกจากนั้นได้จ่ายหุ้นปันผลให้แก่ผู้ถือหุ้นเดิม ในอัตรา 2 หุ้นสามัญเดิม ต่อ 1 หุ้นสามัญใหม่ เป็นจำนวน 14 ล้านหุ้น



ปี 2546

- บริษัทฯ ได้รับการรับรองคุณภาพ (ISO 9001 : 2000) เพิ่มเติม
- บริษัทฯ ได้ทำการเปลี่ยนแปลงมูลค่าหุ้น จากเดิมมูลค่าหุ้นที่ตราไว้ หุ้นละ 5 บาท เป็นหุ้นละ 1 บาท ทำให้จำนวนหุ้นสามัญจดทะเบียนเปลี่ยนจากจำนวน 50 ล้านหุ้น มูลค่าหุ้นที่ตราไว้หุ้นละ 5 บาท เป็น 250 ล้านหุ้น มูลค่าหุ้นที่ตราไว้หุ้นละ 1 บาท
- บริษัทฯ ได้รับอนุญาตให้เป็นบริษัทจดทะเบียนในตลาดหลักทรัพย์แห่งประเทศไทย และเปิดทำการซื้อขายหลักทรัพย์ ในวันที่ 18 พฤศจิกายน พ.ศ. 2546

ปี 2547

- บริษัทฯ ได้ลงทุนในบริษัท สยามเพรส แมเนจเม้นท์ จำกัด โดยถือหุ้นใหญ่ในสัดส่วนร้อยละ 85 ของทุนจดทะเบียน 60 ล้านบาท และ เข้าถือหุ้นร้อยละ 100 ในต้นปี 2548

ปี 2548

- บริษัทฯ ได้ทำการซื้อขายใบสำคัญแสดงสิทธิที่จะซื้อหุ้นสามัญของบริษัทฯ จำนวน 61,999,540 หน่วย ในตลาดหลักทรัพย์ฯ โดยจัดอยู่ในหมวดใบสำคัญแสดงสิทธิและใช้ชื่อย่อในการซื้อขายหลักทรัพย์ว่า “TKS-W1”

ปี 2549

- บริษัทฯ ได้รับรางวัล “Best of the Best : Best in more than one production” จากการประกวดสิ่งพิมพ์ในงาน 1st Thai Print Awards 2006 จัดโดยสมาคมการพิมพ์ไทย บริษัทฯ ได้รับรางวัลชนะเลิศ “Best of the Best” ประเภท Best Innovative Use of the Printing Process รางวัล Gold Award ประเภท Innovation in Printing รางวัล Bronze Award ประเภท Annual Financial Reports จากงานประกวด Asian Print Awards 2006 ครั้งที่ 4 ที่นครเชียงใหม่ ประเทศสาธารณรัฐประชาชนจีน
- บริษัทฯ ได้จัดงาน Grand Opening โรงงานใหม่ที่นิคมอุตสาหกรรมการพิมพ์และบรรจุภัณฑ์ สีนสาคร ซึ่งมี ๗ หน่วยงาน พลเอกพิจิตร กุลละวณิชย์ ให้เกียรติเป็นประธานเปิดงาน

ปี 2550

- ที่ประชุมวิสามัญผู้ถือหุ้น ครั้งที่ 1/2550 เมื่อวันที่ 3 กันยายน 2550 มีมติอนุมัติการเพิ่มทุนจดทะเบียนจาก 318 ล้านบาท เป็น 360 ล้านบาท การเพิ่มทุนดังกล่าวเป็นการออกหุ้นสามัญใหม่ จำนวน 42 ล้านบาท โดยเสนอขายให้แก่บุคคลภายในวงจำกัด (Private Placement) บริษัทฯ ได้ดำเนินการลดทุนจดทะเบียนดังกล่าวแล้วเมื่อวันที่ 12 พฤษภาคม 2554
- บริษัทย่อยของบริษัทฯ คือ บริษัท ชินเน็ค (ประเทศไทย) จำกัด (มหาชน)
 - 1) ได้รับการรับใบอนุญาตแสดงเครื่องหมายมาตรฐานผลิตภัณฑ์อุตสาหกรรม (มอก.) สำหรับคอมพิวเตอร์ส่วนบุคคล จากสำนักงานมาตรฐานผลิตภัณฑ์อุตสาหกรรม



- 2) ได้จดทะเบียนแปรสภาพเป็นบริษัทมหาชน และเปลี่ยนชื่อเป็น บริษัท ชินเน็ค (ประเทศไทย) จำกัด (มหาชน) และเพิ่มทุนจดทะเบียนจาก 500 ล้านบาท เป็นทุนจดทะเบียน 705 ล้านบาท

ปี 2551

- บริษัทย่อยของบริษัทฯ คือ บริษัท ชินเน็ค (ประเทศไทย) จำกัด (มหาชน) ได้รับอนุญาตให้เป็นบริษัทจดทะเบียนในตลาดหลักทรัพย์ และได้ทำการซื้อขายหลักทรัพย์ ในวันที่ 16 มิถุนายน 2551

ปี 2552

- บริษัทย่อยของบริษัทฯ คือ บริษัท ที.เค.เอส. สยามเพรส แมเนจเม้นท์ จำกัด ได้รับ 2 รางวัล จากการประกวดสิ่งพิมพ์ ในงาน Asian Print Awards 2009 ครั้งที่ 7 ที่ กรุงเทพมหานคร ประเทศมาเลเซีย
 - 1) Best of the Best ประเภทงาน Best in more than one production process
 - 2) Gold Award ประเภทงาน Special Printing

ปี 2553

- บริษัทฯ ได้ทำการเปลี่ยนแปลงมูลค่าหุ้น จากเดิมมูลค่าหุ้นที่ตราไว้ หุ้นละ 0.10 บาท เป็นหุ้นละ 1.0 บาท ตามมติที่ประชุมสามัญผู้ถือหุ้น ครั้งที่ 1/2553 ลงวันที่ 28 เมษายน 2553
- หลักทรัพย์ของบริษัทฯ ได้ทำการย้าย จากกลุ่มอุตสาหกรรมเทคโนโลยี (Technology) หมวดธุรกิจเทคโนโลยีสารสนเทศและการสื่อสาร (Information & Communication Technology) ไปยังกลุ่มอุตสาหกรรมบริการ (Service) หมวดธุรกิจสิ่งพิมพ์ (Media & Publishing)
- TKS-W1 ได้ครบกำหนดการใช้สิทธิที่ซื้อหุ้นสามัญของบริษัท โดยมีใบสำคัญแสดงสิทธิทั้งหมดจำนวน 61,999,540 หุ้นได้ทำการใช้สิทธิที่ซื้อหุ้นสามัญของบริษัท จำนวน 3,325 หุ้น
- บริษัทฯ ได้ทำการเพิ่มทุนที่ชำระแล้วจากจำนวน 248,073,200 หุ้น เป็น 248,076,525 หุ้น มูลค่าหุ้นที่ตราไว้ 1.0 บาท จากการใช้สิทธิของ TKS-W1
- วันที่ 11 พฤศจิกายน 2553 คณะกรรมการบริษัทฯ มีมติขายหุ้นสามัญที่ซื้อคืน จำนวน 16,941,360 หุ้น โดยการขายในตลาดหลักทรัพย์แห่งประเทศไทย ระยะเวลาการขายหุ้นสามัญที่ซื้อคืน ตั้งแต่วันที่ 29 พฤศจิกายน 2553 ถึงวันที่ 23 กันยายน 2554

ปี 2554

- ลดทุนจดทะเบียนที่เกิดจากการเพิ่มทุนเพื่อรองรับใบสำคัญแสดงสิทธิและการเสนอขายหุ้นแบบเฉพาะเจาะจง โดยการลดจำนวนหุ้นที่ไม่ได้ใช้สิทธิและจำหน่ายไม่หมด จำนวน 111,923,475 หุ้น ทำให้ทุนจดทะเบียนของบริษัทลดลง จากทุนจดทะเบียนเดิม 360,000,000 หุ้น เหลือ 248,076,525 หุ้น ทั้งนี้ บริษัทฯ ได้ดำเนินการลดทุนจดทะเบียนแล้วเสร็จเมื่อวันที่ 12 พฤษภาคม 2554
- บริษัทฯ ได้ทำการขายที่ดินและสิ่งปลูกสร้าง ที่จังหวัดเพชรบุรี (โรงงานเดิม) ในมูลค่า 120,000,000 บาท เงินที่ได้จากการขายที่จำนวน 90,000,000 บาท นำไปชำระเงินกู้ที่มีอยู่กับสถาบันการเงิน ส่วนที่เหลือใช้หมุนเวียนภายในกิจการ



ปี 2555

- บริษัทฯ ได้มีการปรับปรุงอาคารโรงงาน เพื่อให้สายการผลิตของบริษัทฯ มีความกระชับและลดระยะเวลาในการเคลื่อนย้ายวัตถุดิบ พร้อมทั้งปรับปรุงสถานที่ของฝ่ายเทคโนโลยีและสารสนเทศให้มีความทันสมัยเพื่อรองรับปริมาณงานที่ต้องใช้เทคโนโลยีด้านอิเล็กทรอนิกส์เพิ่มมากขึ้น ประกอบการควบคุมการเข้าออกภายในโรงงานเพื่อเป็นโรงงานที่มีความ Security มากยิ่งขึ้น ปัจจุบันอยู่ระหว่างการก่อสร้างคาดว่าจะแล้วเสร็จสมบูรณ์ภายในไตรมาสสองของปี 2556
- บริษัทฯ ได้มีโครงการร่วมลงทุนระหว่างนายจ้างและลูกจ้าง (Employee Joint Investment Program :EJIP) โดยมีระยะเวลาโครงการ 5 ปี เริ่มโครงการตั้งแต่วันที่ 1 กรกฎาคม 2555 โดยบริษัทฯ สมทบให้อัตราร้อยละ 42 ของเงินลงทุนของลูกจ้าง โครงการดังกล่าวเพื่อให้พนักงานของบริษัทฯ มีความเป็นเจ้าของบริษัทฯ และเป็นการสร้างแรงจูงใจการปฏิบัติงาน และรักษาบุคลากรไว้กับบริษัทในระยะยาว

ปี 2556

- บริษัทย่อยของบริษัทฯ คือ บริษัท ที.เค.เอส. สยามเพรส แมเนจเม้นท์ จำกัด ได้รับรางวัล จากการประกวดสิ่งพิมพ์ในงาน Thai Print Awards 2013 ครั้งที่ 8 โดยได้รับรางวัล “Best Of the Best” ประเภทงาน Best in more than one production process และได้รับรางวัล “Silver Award” ประเภทงาน Innovative/Special Printing จากผลงานชิ้นเดียวกัน
- บริษัทฯ เพิ่มทุนจดทะเบียนจากเดิมจำนวน 248,076,525 บาท เป็นทุนจดทะเบียนใหม่จำนวน 297,691,830 บาท โดยหุ้นสามัญที่เพิ่มจำนวน 49,615,305 บาท เพื่อรองรับการจ่ายหุ้นปันผล ในอัตราส่วน 5 หุ้นเดิมต่อ 1 หุ้นใหม่ ในการจัดสรรหุ้นเพิ่มทุนดังกล่าวคงเหลือจำนวนหุ้นที่ไม่ได้รับการจัดสรรจำนวน 39 หุ้น
- บริษัทฯ ได้ผ่านการรับรองมาตรฐานด้านความปลอดภัยข้อมูลสารสนเทศ(Information Security) ISO 27001 จากสถาบัน BUREAU VERITAS THAILAND

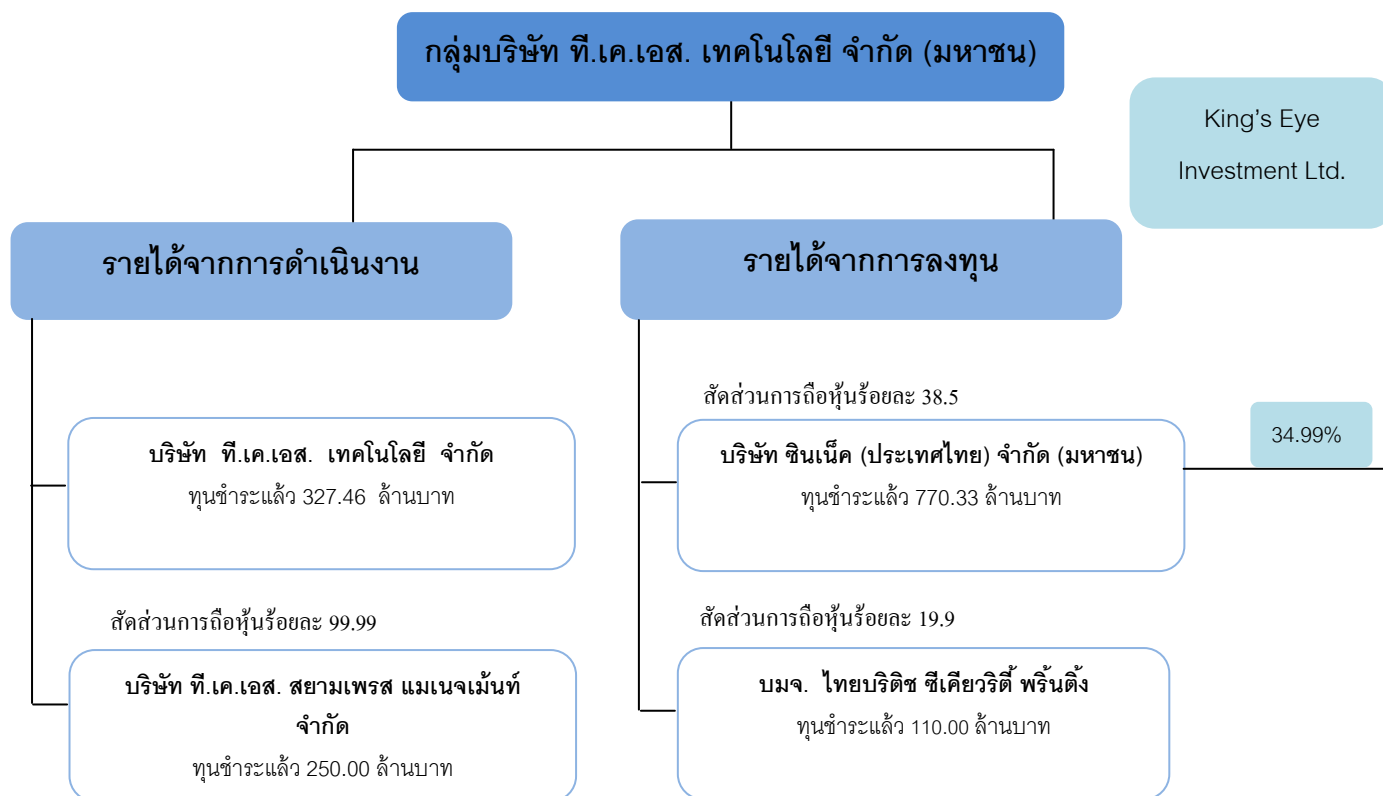
ปี 2557

- บริษัทฯ ได้รับการแต่งตั้งจาก บริษัทฟูจิ ซีร็อกซ์ (ประเทศไทย) จำกัด เพื่อเป็นตัวแทนจำหน่ายกระดาษถ่ายเอกสาร ในแบรนด์ ฟูจิ ซีร็อกซ์ แต่เพียงรายเดียวในประเทศ
- บริษัทฯ ขยายฐานการผลิตไปสู่ตลาดบรรจุภัณฑ์ชนิดอ่อนตัว (Flexible Packaging) โดยมีการลงทุนเครื่องจักรกราเวียร์ (Gravure)
- บริษัทฯ เพิ่มทุนจดทะเบียนเป็น 327,460,970 บาท โดยหุ้นสามัญที่เพิ่มจำนวน 29,769,179 บาท เพื่อรองรับการจ่ายหุ้นปันผล ในอัตราส่วน 10 หุ้นเดิมต่อ 1 หุ้นใหม่ ในการจัดสรรหุ้นเพิ่มทุนดังกล่าวคงเหลือจำนวนหุ้นที่ไม่ได้รับการจัดสรรจำนวน 79 หุ้น



- บริษัทฯ มีโครงการร่วมลงทุนระหว่างนายจ้างและลูกจ้าง(Employee Joint Investment Program :EJIP) โครงการที่ 2 โดยมีระยะเวลาโครงการ 3 ปี เริ่มโครงการตั้งแต่ 1 กรกฎาคม 2557 โดยบริษัทฯ สมทบให้ในอัตราร้อยละ 42 ของเงินลงทุนของลูกจ้าง

- โครงสร้างการถือหุ้นของกลุ่มบริษัท



บริษัท	ลักษณะธุรกิจ	สัดส่วนการถือหุ้น	ความสัมพันธ์
บจ. ที.เค.เอส. สยามเพรส แมเนจเม้นท์	ผลิตแบบพิมพ์ธุรกิจทั่วไป แบบพิมพ์แบบพิเศษแบบพิมพ์ปลอดการทำเทียมและให้บริการงานพิมพ์ในระบบดิจิตอลระบบออฟเซตและงานบริหารคลังแบบพิมพ์ให้กับองค์กรขนาดใหญ่	99.99%	บริษัทย่อย
บมจ. ชินเน็ค (ประเทศไทย)	จำหน่ายคอมพิวเตอร์ อุปกรณ์ต่อพ่วงซอฟต์แวร์ และระบบสารสนเทศ	38.51%	บริษัทร่วม
บมจ. ไทยบริติชซีเคียวริตี้ ฟรินดิง	ธุรกิจการพิมพ์งานพิมพ์ปลอดการทำเทียมและบัตรพลาสติก	19.99%	การลงทุน



- **ความสัมพันธ์กับกลุ่มธุรกิจของผู้ถือหุ้นใหญ่**

การดำเนินธุรกิจหลักของบริษัทฯ มิได้มีความสัมพันธ์หรือเกี่ยวข้องกับการดำเนินธุรกิจของผู้ถือหุ้นรายใหญ่

2. ลักษณะการประกอบธุรกิจ

รายได้ของบริษัทฯ ส่วนใหญ่มาจาก 2 ส่วนหลักๆ คือ รายได้ที่มาจากการดำเนินธุรกิจสิ่งพิมพ์ ที่ดำเนินการโดย บริษัทฯ และบริษัทย่อย คือ บริษัท ที.เค.เอส. สยามเพรส แมเนจเม้นท์ จำกัด (สยามเพรส) ได้แก่ การให้บริการงานพิมพ์แบบพิมพ์ทางธุรกิจและกระดาษสำนักงาน การให้บริการจัดพิมพ์เอกสารปลอดการทำเทียม เช่น เช็ค ตั๋วสัญญาใช้เงิน สมุดบัญชีเงินฝากธนาคาร คู่มือ บัตรกำนัล แบบพิมพ์ทั่วไป เช่น รายงานประจำปี แผ่นพับโฆษณา งานพิมพ์ระบบดิจิทัล เช่น การพิมพ์ใบเสร็จ ใบแจ้งหนี้รายบุคคล รายงานข้อมูลการซื้อขายหลักทรัพย์ เป็นต้น นอกจากนี้ บริษัทฯ มีบริการบริหารจัดการและบริหารคลังให้กับองค์กรขนาดใหญ่ รายได้ในส่วนนี้คิดเป็นสัดส่วนร้อยละ 92.7 ของรายได้รวมจำนวน 1,681.74 ล้านบาท ในปี 2557

รายได้ในส่วนที่สอง มาจากการลงทุน ประกอบด้วยส่วนแบ่งกำไรจากเงินลงทุนในบริษัทร่วม คือ บริษัท ชินเน็ค (ประเทศไทย) จำกัด (มหาชน) ซึ่งเป็นบริษัทดำเนินธุรกิจจัดจำหน่ายคอมพิวเตอร์ อุปกรณ์ต่อพ่วงคอมพิวเตอร์ โดยบริษัทฯ ได้ถือหุ้นอยู่ในสัดส่วนร้อยละ 38.5 ในปี 2557 รายได้ในส่วนนี้คิดเป็นสัดส่วนร้อยละ 4.1 ของรายได้รวม และรายได้จากเงินปันผลที่ได้รับจากการถือหุ้นในบริษัท ไทยบริติช ซีเคียวก๊าซ จำกัด (มหาชน) ถือหุ้นในสัดส่วนร้อยละ 19.99 ในปี 2557 รายได้ในส่วนนี้คิดเป็นร้อยละ 1.7 ของรายได้รวม

รายได้ที่มาจากธุรกิจสิ่งพิมพ์ ในปี 2557 จำนวน 1,558.33 ล้านบาท เพิ่มขึ้นจากปี 2556 จำนวน 98.80 ล้านบาท เพิ่มขึ้นร้อยละ 6.8 โดยแบบพิมพ์พิเศษและแบบพิมพ์ปลอดการทำเทียมมียอดขายเพิ่มสูงขึ้นร้อยละ 9.8 คิดเป็นสัดส่วนร้อยละ 28.9 ของรายได้รวมในปี 2557 แบบพิมพ์ธุรกิจเพิ่มขึ้นร้อยละ 12.5 คิดเป็นสัดส่วนร้อยละ 15.3 ของรายได้รวมในปี 2557 และกระดาษสำนักงานเพิ่มขึ้นร้อยละ 7.0 คิดเป็นสัดส่วนร้อยละ 17.8 ของรายได้รวมในปี 2557 เนื่องจากบริษัทฯ ได้รับการแต่งตั้งเป็นตัวแทนจัดจำหน่ายกระดาษถ่ายเอกสารภายใต้แบรนด์ ฟุจิ ซีร็อกซ์ สำหรับงานส่งออกที่ลดลงร้อยละ 29.8 เป็นผลสืบเนื่องจากการส่งออกต้องใช้ระยะเวลาในการขนส่งนาน ทำให้ลูกค้าสั่งซื้อภายในประเทศแทนส่งผลให้สัดส่วนการส่งออกในปี 2557 เท่ากับร้อยละ 1.1



โครงสร้างรายได้

มูลค่า : (ล้านบาท)

ผลิตภัณฑ์	2557		2556		2555	
	มูลค่า	%	มูลค่า	%	มูลค่า	%
<u>ธุรกิจสิ่งพิมพ์และกระดาษสำนักงาน</u>						
- แบบพิมพ์ธุรกิจ (Business Forms)	257.69	15.3	229.10	14.5	170.44	12.4
- บริหารคลังแบบพิมพ์ (Warehouse Management)	202.69	12.1	232.47	14.7	165.18	12.0
- กระดาษสำนักงาน (Office Paper)	298.57	17.8	278.99	17.6	276.98	20.1
- Digital Print and Mail	202.65	12.1	213.66	13.5	201.98	14.7
- แบบพิมพ์ธุรกิจแบบพิเศษ (Advance Forms)/แบบพิมพ์ธุรกิจปลอดภัยการทำเทียม (Security Forms)	486.72	28.9	443.26	28.0	289.74	21.0
- ส่งออก(Export)	18.83	1.1	26.83	1.7	55.50	4.0
- บรรจุภัณฑ์ชนิดอ่อน (Flexible Packaging)	45.37	2.7	-	-	-	-
- อื่นๆ	45.81	2.7	35.22	2.2	40.78	3.0
รวมรายได้จากการขาย	1,558.33	92.7	1,459.53	92.2	1,200.60	87.2
ส่วนแบ่งกำไรจากเงินลงทุนในบริษัทร่วม	69.54	4.1	83.36	5.3	142.50	10.3
รายได้จากเงินปันผล	28.75	1.7	14.77	0.9	14.07	1.0
รายได้อื่นๆ	25.12	1.5	24.92	1.6	20.05	1.5
รวม	1,681.74	100.0	1,582.58	100.0	1,377.23	100.0

● **ลักษณะของผลิตภัณฑ์และการแข่งขัน**

บริษัทและบริษัทย่อย เป็นผู้ผลิตและจำหน่ายแบบพิมพ์ธุรกิจทั่วไป และกระดาษสำนักงานรวมทั้งกระดาษพิมพ์ ต่อเนื่อง โดยสามารถแบ่งประเภทของสินค้าได้เป็น 7 ประเภทหลัก คือ

- **แบบพิมพ์ทั่วไปและแบบพิมพ์ระบบออฟเซต (Business Forms)** เป็นงานพิมพ์ที่มีการออกแบบและพิมพ์ลงบนผิวกระดาษสำหรับการใช้งานเฉพาะอย่าง อาทิเช่น ใบเสร็จรับเงิน ใบกำกับภาษี ใบแจ้งหนี้ ใบนำฝาก ใบถอน ของธนาคาร ใบสลิปเอทีเอ็ม ของเงินเดือน กระดาษหัวจดหมาย โปสเตอร์ แผ่นพับ ปฏิทิน รายงานประจำปี เป็นต้น โดยลูกค้าจะเป็นผู้ระบุรูปแบบความต้องการเพื่อให้บริษัทจัดพิมพ์
- **แบบพิมพ์ธุรกิจแบบพิเศษ (Advance Forms) และแบบพิมพ์ธุรกิจปลอดภัยการทำเทียม (Security Forms)** แบ่งออกเป็นหมวดย่อย 3 หมวด



1. แบบพิมพ์ธุรกิจแบบพิเศษ (Advance Forms) เป็นแบบพิมพ์ที่ถูกออกแบบให้สามารถใช้งานตามความต้องการของลูกค้า เพื่อความสะดวกรวดเร็วในการดำเนินการ รวมทั้งมีมูลค่าเพิ่ม (Value-added) ในด้านการตลาดของกิจการด้วย เช่น ใบสมัครพร้อมบัตรสมาชิกในตัว เป็นต้น
 2. แบบพิมพ์ธุรกิจปลอดภัยการทำเทียม (Security Forms) เป็นเอกสารที่สำคัญของหน่วยงานที่ถูกออกแบบให้ยากต่อการลอกเลียนแบบ เช่น ใบหุ้น ตั๋วสัญญาใช้เงิน คูปอง เช็ค สมุดเงินฝาก เป็นต้น จะใช้วัตถุดิบที่ออกแบบมาเพื่อใช้กับงานพิมพ์ปลอดภัยการทำเทียมโดยเฉพาะ เช่น กระดาษพิมพ์ลายน้ำ กระดาษที่ผลิตเพื่อใช้เฉพาะงาน หมึกพิมพ์แบบพิเศษ การใช้ Hologram ประกอบ เป็นต้น
 3. บริการ Cheque On Demand เป็นการให้บริการตั้งแต่ การออกแบบเช็คทำ Art Work พิมพ์เช็คเปล่า พิมพ์ชื่อและเลขที่บัญชีของลูกค้า ชื่อสาขาและที่อยู่ของสาขา พร้อมทั้ง Encode เลขที่เช็ค เลขที่สาขาและเลขที่บัญชี โดยจัดพิมพ์ตามข้อมูลที่สถาบันการเงินจัดส่งให้ ทั้งนี้บริษัทฯ ให้บริการด้วยระบบความปลอดภัยตามมาตรฐานสากล ซึ่งจะไม่ทำการแก้ไข ตัดต่อเพิ่มเติมใดๆ ในข้อมูล และพร้อมทั้งจัดให้ถึงสาขาอย่างรวดเร็ว
- **กระดาษสำนักงาน (Office Paper)** ประกอบด้วยกระดาษพิมพ์ต่อเนื่องแบบไม่มีลวดลายที่ใช้กับเครื่องพิมพ์ต่อเนื่อง (Stock Forms) รวมทั้งกระดาษเพื่อการใช้งานในสำนักงาน เช่น กระดาษถ่ายเอกสาร กระดาษความร้อนสำหรับเครื่องโทรสาร กระดาษพิเศษสำหรับเครื่องพิมพ์ระบบเลเซอร์และอิงค์เจ็ท เป็นต้น เพื่อตอบสนองความต้องการด้านงานพิมพ์ของลูกค้า
 - **บริการพิมพ์งานระบบดิจิทัล (Digital print and mail)** เป็นการให้บริการงานพิมพ์ข้อมูลลูกค้า สามารถพิมพ์ทั้งแบบกระดาษต่อเนื่องเป็นม้วน ต่อเนื่องแบบพับใส่กล่องและแบบแผ่น ด้วยการพิมพ์ระบบดิจิทัลสีสี่ และขาวดำ พร้อมการบรรจุซองด้วยเป็นระบบ Zero defect สามารถป้องกันความผิดพลาดได้ทั้งหมด ซึ่งในการให้บริการ บริษัทฯ เน้นความปลอดภัยของข้อมูลทุกด้าน ทั้ง Hardware Software และ Network มีการควบคุมสถานที่ผลิตด้วยระบบ Finger Scan ร่วมกับกล้องวงจรปิด (CCTV) ที่รับภาพทุกจุด สามารถตรวจสอบย้อนหลังสามารถป้องกันการบอกรหัสผ่านและยืมบัตรผ่านได้
 - **บริการบริหารคลังสินค้าแบบพิมพ์ (Warehouse Management)** เป็นการให้บริการตั้งแต่การจัดหา จัดเก็บ และจัดส่งแบบพิมพ์ที่ใช้ในองค์กร หรือบริษัทขนาดใหญ่ แทนลูกค้าด้วยเทคโนโลยีที่ทันสมัยเชื่อมต่อกับลูกค้าทุกจุดบริการโดยลูกค้าสามารถเบิกใช้ได้ภายในเวลาอันรวดเร็ว



- **ส่งออก (Export)** สินค้าส่งออกส่วนใหญ่เป็นแบบพิมพ์ที่เป็น แบบพิมพ์ทั่วไป แบบพิมพ์แบบพิเศษ และแบบพิมพ์ปลอดการทำเทียม
- **บรรจุภัณฑ์ชนิดอ่อนตัว (Flexible Packaging)** การผลิตเป็นบรรจุภัณฑ์ที่ใช้สำหรับบรรจุสินค้าอุปโภคและบริโภค โดยมีรูปแบบหลากหลายขึ้นอยู่กับความต้องการหรือสายการผลิตของลูกค้า โดยงานบรรจุภัณฑ์ชนิดนี้ เป็นงานที่ละเอียดประณีต ต้องอาศัยความร่วมมือและประสบการณ์ของทีมงาน โดยในอนาคต บริษัทฯ จะขยายความสามารถในการผลิตไปสู่ตลาด Food Packaging ต่อไป

2.2 การตลาดและการแข่งขัน

กรมส่งเสริมการค้าระหว่างประเทศ (“สค.”) เปิดเผยถึงแนวทางการพัฒนาอุตสาหกรรมการพิมพ์และบรรจุภัณฑ์ของไทย ว่า สค.มีเป้าหมายมุ่งสู่การเป็นศูนย์กลางการพิมพ์ของอาเซียน เนื่องจากคาดว่าจะมีมูลค่าตลาดรวมไม่น้อยกว่า 3 แสนล้านบาท หากรวมทั้งระบบจะมีมูลค่าตลาดกว่า 6 แสนล้านบาท และจะครอบคลุมผู้ประกอบการกว่า 3,400 ราย

ทั้งนี้เป็นอุตสาหกรรมที่เกี่ยวข้องกับธุรกิจหลากหลายภาคส่วน เช่น โรงพิมพ์ อุตสาหกรรมเยื่อกระดาษ สื่อ ทั้งที่เป็นหนังสือพิมพ์และนิตยสาร ธุรกิจโฆษณา ออกแบบ และธุรกิจการกระจายสื่อสิ่งพิมพ์ที่เกี่ยวข้องกับระบบโลจิสติกส์ รวมถึงบรรจุภัณฑ์ในภาคการผลิตสินค้าต่างๆ อาทิ เครื่องสำอาง และอาหาร เป็นต้น

ภาพรวมอุตสาหกรรมสิ่งพิมพ์และบรรจุภัณฑ์ปี 2557

ภาพรวมอุตสาหกรรมสิ่งพิมพ์และบรรจุภัณฑ์ปี 2557 คาดว่าจะไม่เติบโต หรืออาจติดลบ 1-2% เนื่องจากภาวะเศรษฐกิจภายในประเทศที่ชะลอตัวรวมถึงผลกระทบจากการส่งออกที่ถดถอย ทั้งนี้เศรษฐกิจไทยในปี 2557 ขยายตัวต่ำกว่า 1.6%

สำหรับโค้งสุดท้ายช่วงสิ้นปี 2557 ตลาดสิ่งพิมพ์และบรรจุภัณฑ์ในประเทศ โดยรวมจะเป็นช่วงไฮซีซั่น แต่ในปี 2557 กลับไม่คึกคัก เนื่องจากลูกค้าที่เป็นธุรกิจห้างร้านขนาดกลางและขนาดเล็ก ลดการสั่งพิมพ์ปฏิทินและไดอารี่ รวมถึงของชำร่วยที่เป็นสิ่งพิมพ์ลดลงมากกว่าปี 2556 ถึง 50% ขณะที่บริษัทห้างร้านขนาดใหญ่ ธนาคาร และรัฐวิสาหกิจ ก็ใช้งบประมาณในการพิมพ์เท่าเดิม ไม่ได้มีการขยายเพิ่ม เนื่องจากได้รับผลกระทบจากภาวะเศรษฐกิจและการส่งออกที่ชะลอตัว ส่วนการพิมพ์ ส.ค.ส.ปีใหม่ และการ์ดอวยพร ลดลง 20-30% จากช่วงเดียวกันของปี 2556 เนื่องจากประชาชนนิยมอวยพรผ่านมือถือมากขึ้น จึงทำให้ภาพรวมของกลุ่มนี้ในช่วงสิ้นปีลดลงเฉลี่ย 15-20% จากช่วงเดียวกันของปี 2556

ภาวะการแข่งขันในอุตสาหกรรมสิ่งพิมพ์และบรรจุภัณฑ์

ปัจจุบัน ประเทศไทยเป็นผู้ส่งออกสิ่งพิมพ์และบรรจุภัณฑ์กระดาษรายใหญ่ที่สุดในอาเซียน คิดเป็นเงินปีละ 6 หมื่นล้านบาท โดย สภาอุตสาหกรรมแห่งประเทศไทย (สอท.) กล่าวว่า สำหรับประเทศไทยยังคงเป็นศูนย์กลางการผลิตสิ่งพิมพ์และบรรจุภัณฑ์กระดาษของอาเซียน โดยส่งออกแซงหน้าสิงคโปร์มาแล้ว 3-4 ปี แต่จะต้องมีการพัฒนาอย่างต่อเนื่อง โดย สอท.ได้จัดตั้งคลัสเตอร์การพิมพ์และบรรจุภัณฑ์ เพื่อพัฒนาอุตสาหกรรมบรรจุภัณฑ์ตั้งแต่ ต้นน้ำถึงปลายน้ำและแบ่งการพัฒนาบรรจุภัณฑ์เป็น 4 กลุ่ม คือ กระดาษ พลาสติก แก้ว และโลหะ โดยเน้นให้สหภาพแรงงานตอบสนองความต้องการของตลาด โดยเฉพาะบรรจุภัณฑ์ที่เป็นมิตรกับสิ่งแวดล้อม ซึ่งไทยได้เปรียบด้านวัตถุดิบ เช่น พลาสติกชีวภาพ เป็นต้น

นอกจากนี้ หลังจากเปิดประชาคมเศรษฐกิจอาเซียน (AEC) คาดว่าสื่อสิ่งพิมพ์จะมีการเติบโตเพิ่มขึ้น จากความต้องการสิ่งพิมพ์ภาษาอังกฤษของผู้อ่านชาวต่างชาติที่จะเข้ามาทำงานในประเทศ และโดยเฉพาะประเทศเพื่อนบ้าน อย่างเช่น พม่า ลาว กัมพูชา และเวียดนาม จะเป็นตลาดหลัก ซึ่งภาคเอกชนมีความสนใจจัดกิจกรรมโรดโชว์เพื่อประชาสัมพันธ์และวางรากฐานความร่วมมือด้านต่างๆ ประกอบกับอุตสาหกรรมการพิมพ์มีศักยภาพ แต่ยังไม่มีการลงทุน เพื่อดึงดูดการลงทุนและการขยายตัวของเศรษฐกิจ

(แหล่งข่าว: แนวนวนาที่มา <http://www.naewna.com/business/132757> 27 พ.ย. 2557 / ไทยรัฐออนไลน์ วันพุธที่ 14 มกราคม พ.ศ. 2558)

ภาวะการแข่งขันในอุตสาหกรรมพลาสติก

ดร.เกรียงศักดิ์ วงศ์พร้อมรัตน์ ผู้อำนวยการสถาบันพลาสติกเปิดเผยว่า ปี 2557 คาดว่าจะมีมูลค่ายอดขายรวมอุตสาหกรรมแปรรูปพลาสติกอยู่ที่ 6.09 แสนล้านบาท จากปี 2556 อยู่ที่ 5.80 แสนล้านบาท (ยังไม่รวมมูลค่าส่งออกเม็ดพลาสติกอีกประมาณ 2 แสนล้านบาทต่อปี) ทั้งนี้ในมูลค่ายอดขายต่อปี ส่วนใหญ่สัดส่วน 50% จะมาจากกลุ่มบรรจุภัณฑ์พลาสติก เช่น ถุงพลาสติก ขวดเพ็ต บรรจุภัณฑ์พลาสติกสำหรับอาหาร และ 15% จะเป็นกลุ่มอุตสาหกรรมก่อสร้าง เช่น ท่อพีวีซี สายไฟฟ้า ท่อส่งก๊าซ กระเบื้องยาง วอลล์เปเปอร์ ประตู และวงกบพลาสติก เป็นต้น อีก 15%จะเป็นกลุ่มเครื่องใช้ไฟฟ้า เช่น ทีวี หม้อหุงข้าว พัดลม ตู้เย็น อีก 10% เป็นกลุ่มอุตสาหกรรมยานยนต์ ที่เหลืออีก 10% จะเป็นกลุ่มเครื่องมือแพทย์และอื่นๆ ที่มาจากตลาดในประเทศและส่งออก รวมถึงการขยายตัวในเขตการค้าชายแดน เช่น เมียนมาร์ กัมพูชา สปป.ลาว ที่นิยมซื้อสินค้าอุปโภคบริโภคจากประเทศไทย ทำให้ผลิตภัณฑ์พลาสติกมีการขยายตัวทั้งทางตรงและทางอ้อม โดยแต่ละปีจะใช้เม็ดพลาสติกเพื่อนำไปแปรรูปในอุตสาหกรรมต่อเนื่องมากถึง 4 ล้านตันต่อปี

(แหล่งข่าว : หนังสือพิมพ์ฐานเศรษฐกิจ ปีที่ 34 ฉบับที่ 3,002 วันที่ 20 - 22 พฤศจิกายน พ.ศ. 2557)



- ตลาดแบบพิมพ์ธุรกิจแบบพิเศษ(Advance Forms)/แบบพิมพ์ธุรกิจปลอดภัยการทำเทียม (Security Forms)

ตลาดแบบพิมพ์ธุรกิจแบบพิเศษและตลาดแบบพิมพ์ธุรกิจปลอดภัยการทำเทียม เป็นตลาดที่มีผู้แข่งขันน้อยราย เนื่องจากเป็นงานที่ต้องใช้เทคโนโลยีการพิมพ์ขั้นสูง รวมถึงต้องมีระบบการออกแบบเพื่อป้องกันการปลอมแปลง และมีการลงทุนในการทำห้องพิมพ์แยกบริเวณเพื่อเป็นเอกเทศในการรักษาความปลอดภัยจากปัจจัยดังกล่าวข้างต้น ส่งผลทำให้ต้องมีการใช้เงินลงทุนที่สูงทำให้มีผู้ประกอบการน้อยราย ประกอบกับลูกค้าไม่ต้องการเปลี่ยนแปลงผู้ผลิตบ่อยด้วยเหตุผลในเรื่องของความปลอดภัย และป้องกันไม่ให้คู่แข่งรู้ถึงกลยุทธ์หรือโปรโมชั่นที่ออกมาเพื่อการตลาด จึงทำให้การแข่งขันในส่วนนี้มีไม่มาก

ตลาดด้านบริการ Cheque On Demand บริษัทฯ เป็นผู้ให้บริการรายแรกของประเทศไทย ทำให้คู่แข่งที่สามารถให้บริการในรูปแบบนี้ จึงมีน้อยราย เนื่องจากการให้บริการ Cheque On Demand ต้องอาศัยระบบความปลอดภัยและความเชื่อมั่นของลูกค้าที่มีต่อผู้ให้บริการ รวมถึงต้องมีระบบการจัดส่งที่รวดเร็วที่สามารถสนองความต้องการของลูกค้าได้ บริษัทฯ จึงให้ความสำคัญในการขยายตลาดในส่วนนี้เพิ่มมากขึ้น ทั้งนี้ลูกค้าส่วนใหญ่คือธนาคารซึ่งยังคงทำการ Encode เช็คและจัดพิมพ์ชื่อลูกค้าเอง ดังนั้นจึงต้องทำการเจาะตลาดลูกค้าธนาคารรายอื่นๆ เพื่อให้ธนาคารหันมาใช้บริการของบริษัทฯ แทนการจัดพิมพ์เอง

- ตลาดแบบพิมพ์ทั่วไปและระบบออฟเซ็ท (Business Forms)

สำหรับการแข่งขันในตลาดแบบพิมพ์ทั่วไปและระบบออฟเซ็ทนั้นมีการแข่งขันที่สูง เนื่องด้วยเป็นสินค้าสิ้นเปลืองใช้แล้วหมดไป และมีปริมาณการสั่งซื้อในแต่ละครั้งเป็นจำนวนมาก โดยขั้นตอนในการผลิตไม่จำเป็นต้องใช้เทคโนโลยีการพิมพ์ขั้นสูงในการผลิตมากนักจึงทำให้มีคู่แข่งหลายราย ทั้งนี้ลูกค้าส่วนใหญ่จะอยู่ในกลุ่มสถาบันการเงิน กลุ่มธุรกิจด้านการสื่อสาร และหน่วยงานราชการ และจากการที่กลุ่มลูกค้าส่วนใหญ่นำระบบการประมูลผ่านสื่อทางอิเล็กทรอนิกส์ (e-auction) มาใช้ จึงทำให้เกิดการแข่งขันในตลาดสูงมากยิ่งขึ้น เนื่องจากเป็นระบบการแข่งขันในด้านราคาโดยราคาประมูลที่ได้จะค่อนข้างต่ำ ในขณะที่ต้นทุนวัตถุดิบเพิ่มสูงขึ้น ทำให้บริษัทฯ ไม่สามารถเข้าแข่งขันในระบบการประมูลผ่านสื่อทางอิเล็กทรอนิกส์ได้ทุกครั้ง ดังนั้น บริษัทฯ จึงมีการปรับใช้กลยุทธ์การเพิ่มมูลค่าให้กับตัวสินค้า โดยการเสนอบริการด้านการบริหารจัดการและจัดเก็บสินค้า เพื่อเพิ่มความสะดวกและเพิ่มทางเลือกให้กับลูกค้า จึงเป็นการขายสินค้าพร้อมการบริการอย่างเต็มรูปแบบ ทำให้เป็นการเพิ่มโอกาสในการขยายตลาดมากยิ่งขึ้น

- กระดาษสำนักงาน (Office Paper)

ตลาดกระดาษสำนักงานเป็นตลาดที่มีการแข่งขันด้านราคาสูง เนื่องจากเป็นสินค้าที่ผลิตพร้อมใช้งานได้ทันที และไม่ต้องอาศัยเทคโนโลยีในการผลิตมากนัก กระบวนการในการผลิตเป็นการตัดเพื่อให้ได้ตามขนาดที่ใช้ งาน ทำให้ตลาดนี้จึงมีคู่แข่งจำนวนมาก โดยลูกค้าจะพิจารณาเรื่องราคามากกว่าคุณภาพสินค้า ทั้งนี้คุณภาพ



ของกระดานนั้นไม่ค่อยมีความแตกต่างกันมาก ปัจจุบัน บริษัทฯ ได้รับการแต่งตั้งเป็นตัวแทนในการจัดจำหน่ายของบริษัทฟูจิซีร็อกซ์ ยี่ห้อสินค้า “Fuji Xerox”

- **บริการพิมพ์งานด้วยระบบดิจิทัล (Digital print and mail)**

ตลาดบริการพิมพ์งานด้วยระบบดิจิทัล เป็นตลาดที่มีคู่แข่งน้อยราย เนื่องจากเป็นงานบริการที่เกี่ยวข้องกับความปลอดภัยของข้อมูลลูกค้า และต้องใช้เงินทุนค่อนข้างสูงทั้งในเรื่องของเครื่องจักร และระบบการรักษาความปลอดภัย ประกอบกับความถูกต้องและความรวดเร็วในการให้บริการในเวลาอันจำกัด ถึงแม้บริษัทฯ จะเป็นรายใหม่ที่เข้ามาในตลาดส่วนนี้ แต่บริษัทฯ มีความพร้อมและความหลากหลายในการให้บริการมากกว่าผู้ให้บริการรายเดิม บริษัทฯ สามารถให้บริการได้ทั้งกระดาษแบบต่อเนื่องเป็นม้วน ต่อเนื่องแบบปรุ และแบบแผ่น รวมถึงการบรรจุซองด้วยระบบ Zero defect ซึ่งป้องกันความผิดพลาด และที่สำคัญบริษัทฯ ยังสามารถให้บริการงานพิมพ์ด้วยระบบสีสี่และขาวดำ

- **บริการบริหารคลังสินค้าแบบพิมพ์ (Warehouse Management)**

ตลาดบริการบริหารคลังสินค้าแบบพิมพ์ เป็นตลาดคู่แข่งน้อยราย สำหรับผู้ให้บริการงานพิมพ์ที่ดำเนินการอยู่ในปัจจุบันส่วนใหญ่เน้น มีการดำเนินธุรกิจในรูปแบบรับจ้างพิมพ์แบบฟอร์มพร้อมการจัดส่งให้ลูกค้าเท่านั้น โดยจะไม่มีบริการการจัดเก็บและบริหารคลัง ซึ่งบริการด้านนี้ของบริษัทฯ สามารถสร้างโอกาสในการขยายตลาดไปยังลูกค้าที่ต้องการแบบ One Stop Service ซึ่งจะช่วยประหยัดค่าใช้จ่ายในการจัดเก็บและลดความยุ่งยากในการบริหารงาน

- **ส่งออก(Export)**

ตลาดส่งออกเป็นตลาดที่นอกจากจะมีการแข่งขันในด้านของคุณภาพการพิมพ์ ราคา แล้ว ยังต้องคำนึงถึงเวลาที่ใช้ในการขนส่งเมื่อเทียบกับผู้ผลิตในท้องถิ่น ตลาดในส่วนนี้บริษัทฯ อาศัยฐานลูกค้าเดิมที่มีสายสัมพันธ์ที่ดีและติดต่อกันมานาน

- **บรรจุภัณฑ์ชนิดอ่อนตัว (Flexible Packaging)**

ตลาดบรรจุภัณฑ์ชนิดอ่อนตัว มีการจำแนกประเภทของบรรจุภัณฑ์หลากหลายรูปแบบ บริษัทฯ ใช้การจำแนกประเภทเป็น บรรจุภัณฑ์ในอาหารและเครื่องดื่ม บรรจุภัณฑ์ในสินค้าอุปโภคและยา บรรจุภัณฑ์เพื่อการขนส่ง และบรรจุภัณฑ์ในอุตสาหกรรมอื่นๆ สำหรับตลาดบรรจุภัณฑ์ชนิดอ่อนตัว เป็นตลาดขนาดใหญ่ที่มีคู่แข่งในอุตสาหกรรมรับจ้างผลิตจำนวนมาก โดยปัจจัยที่ส่งผลกระทบโดยตรงต่อตลาดฯ คือภาวะเศรษฐกิจที่มีผลต่อกำลังการซื้อของผู้ใช้หรือผู้บริโภคโดยตรง ซึ่งจะมีความสัมพันธ์ในทิศทางเดียวกับความต้องการซื้อสินค้า สำหรับการขยายตัวของตลาดบรรจุภัณฑ์นั้นจะขึ้นอยู่กับอัตราการเติบโตของ GDP ของประเทศ การเติบโตของประชากร การเติบโตของการค้าปลีก คำส่ง เป็นต้น ทั้งนี้ ประเทศไทยยังเป็นแหล่งผลิตสินค้าให้กับบริษัทใหญ่ระดับโลก เช่น ยูนิลีเวอร์ ฟิเอนดีจี เนสท์เล่ เป็นต้น



สำหรับผู้ให้บริการด้านบรรจุภัณฑ์ชนิดอ่อนตัวในปัจจุบันส่วนใหญ่จะแข่งขันกันในเรื่องปริมาณ วัสดุ ความปลอดภัย รวมถึงการออกแบบ เมื่อคู่แข่งในอุตสาหกรรมรับจ้างผลิตมากขึ้น ความได้เปรียบในการแข่งขัน ลดลง อีกทั้งปัจจุบันลูกค้าได้รับข้อมูลและความรู้มากขึ้น ทางเลือกมากขึ้น รสนิยมสูงขึ้น มีความต้องการที่ ซับซ้อนมากขึ้น ทำให้บริษัทฯ หลีกเลี่ยงการแข่งขันโดยตรงของอุตสาหกรรมนี้ โดยการเพิ่มมูลค่าของผลิตภัณฑ์ สร้างให้เป็น Security Packaging ซึ่งเป็นผลิตภัณฑ์ที่เน้นนวัตกรรมด้านความปลอดภัยที่ยากต่อการปลอมแปลง เข้ามาใช้ในการผลิต

2.3 นโยบายการขายและการตลาด

เนื่องจากความต้องการของแบบพิมพ์ธุรกิจยังคงมีอยู่อย่างสม่ำเสมอ โดยเฉพาะในส่วนของธุรกิจ ขนาดกลาง และขนาดเล็ก จึงมีผู้ประกอบการรายใหม่เกิดขึ้นตลอดเวลา บริษัทฯ ซึ่งได้ดำเนินการโดยผู้บริหารที่มี ประสบการณ์ด้านธุรกิจสิ่งพิมพ์และกระดาษต่อเนื่องมายาวนานกว่า 15 ปี จึงได้เล็งเห็นถึงความสำคัญของการ ปรับปรุงโครงสร้างการดำเนินธุรกิจ และขยายธุรกิจอย่างต่อเนื่อง ผ่านช่องทางการจัดจำหน่ายที่เหมาะสม เพื่อ รองรับความต้องการของลูกค้าที่มีอยู่ดังกล่าว บริษัทฯ มีนโยบายการขายและการตลาดในด้านต่างๆ ดังนี้

- เป็นโรงพิมพ์ที่มีระบบการรักษาความปลอดภัยในการทำงาน ดูแลทั้งในด้านข้อมูลของลูกค้าและ งานพิมพ์ควบคุมด้วยซอฟต์แวร์ที่ป้องกันการเข้าถึงข้อมูล ด้วยมาตรฐาน ISO 27001 อีกทั้งการมีระบบการผ่าน ประตูเข้าออกด้วยระบบสแกนนิ้วมือ เพื่อควบคุมการเข้าออกในห้องปฏิบัติงานพร้อมกับกล้องวงจรปิด (CCTV) เพื่อเพิ่มความมั่นใจให้กับลูกค้า
- การให้บริการที่ครบวงจรตั้งแต่การให้บริการด้านการพิมพ์ ไม่ว่าจะเป็นการพิมพ์แบบต่อเนื่อง หรือการพิมพ์แบบแผ่น ตลอดจนการให้บริการด้านการจัดเก็บบริหารคลังเอกสารการพิมพ์ ไปจนถึงการจัดส่ง ให้กับลูกค้า (One Stop Service)
- การลงทุนอย่างต่อเนื่องในส่วนเครื่องจักร เทคโนโลยีและอุปกรณ์ที่ทันสมัยเพื่อใช้ในการผลิต เช่น เครื่องพิมพ์ “Digital Full Colors” เครื่องพิมพ์พร้อมบรรจุของ เครื่องกราเวียร์ เป็นต้น
- บริการด้านบริหารคลังสินค้าและจัดส่งเอกสารการพิมพ์ ได้จัดทำโครงการร่วมมือกับลูกค้าในการ กำหนดแผนการสั่งซื้อสินค้าของลูกค้า โดยบริษัทฯ จะทำการวางแผนร่วมกับลูกค้าในการกำหนดตารางเวลาการ สั่งซื้อ รวมถึงปริมาณในการสั่งซื้อ เพื่อให้จะให้ปริมาณการใช้กับปริมาณที่ลูกค้าสั่งซื้อมีความเหมาะสมกัน นอกจากนี้ ทางบริษัทฯ จะทำการสอบถามไปยังลูกค้าอย่างสม่ำเสมอ เพื่อให้ทราบถึงปริมาณสินค้าที่ลูกค้ามีอยู่ นั้นเพียงพอกับความต้องการหรือไม่ เพื่อนำมาปรับปรุงแผนการจัดซื้อสินค้าแก่ลูกค้าในคราวถัดไป ทั้งนี้เพื่อ ตอบสนองความต้องการของลูกค้าได้อย่างทันทั่วถึง ซึ่งก่อให้เกิดประโยชน์ในแง่การสร้างสัมพันธ์อันดีต่อลูกค้า ตลอดจนยังเป็นประโยชน์ต่อบริษัทฯ ในด้านการวางแผนการผลิต



- การใช้มาตรฐานคุณภาพ ISO 9001 เป็นจุดแข็งของบริษัทฯ เนื่องจากบริษัทฯ เป็นผู้ผลิตรายแรกในอุตสาหกรรมการพิมพ์ที่ได้รับมาตรฐานนี้ (อ้างอิงข้อมูลจากสำนักงานมาตรฐานผลิตภัณฑ์อุตสาหกรรม กระทรวงอุตสาหกรรม www.tisi.go.th) นอกจากนี้ บริษัทฯ ได้รับการรับรองมาตรฐาน ISO 14001 ด้านการควบคุมสิ่งแวดล้อม โดยจากการดำเนินงานตามมาตรฐานดังกล่าว ทำให้บริษัทฯ สามารถลดต้นทุนการผลิต สร้างความสม่ำเสมอในคุณภาพสินค้า และเป็นมิตรต่อสิ่งแวดล้อม
- การวางตำแหน่งคุณภาพของสินค้าให้อยู่ในระดับกลางถึงระดับสูง เนื่องจากสินค้าของบริษัทฯ นั้น เป็นสินค้าที่ผลิตด้วยเทคโนโลยีขั้นสูงทำให้เป็นสินค้าคุณภาพดี และบริษัทฯ มีบริการหลังการขายที่ครบวงจร เพื่อเสริมความมั่นใจในสินค้าของบริษัทฯ ทำให้บริษัทฯ สามารถตั้งราคาสินค้าได้ในราคาที่สูงกว่าคู่แข่ง
- การนำเสนอสินค้ารูปแบบใหม่ เพื่อขยายตลาดในส่วนที่มีการแข่งขันน้อย เช่น กระดาษพิมพ์แบบพิเศษ (Advance Forms) ซึ่งเป็นสินค้าที่มีคุณสมบัติพิเศษ เช่น รูปแบบการใช้ที่นำใช้ สะดวก และมีมูลค่าเพิ่มในตัวเอง ทำให้สามารถสร้างอัตรากำไรที่สูงขึ้น
- การลงทุนเพิ่มอุปกรณ์เสริม เช่น เพิ่มระบบ Inkjet System เข้ากับเครื่องจักรเดิมที่มีอยู่ เพื่อเป็นการเพิ่มประสิทธิภาพของชิ้นงาน รวมถึงการเพิ่มมูลค่าของสินค้าหรือผลิตภัณฑ์ในขั้นตอนสุดท้าย (Finishing) ในการพัฒนารูปแบบสินค้าหรือผลิตภัณฑ์ให้มีความหลากหลาย สามารถตอบสนองความต้องการของลูกค้าในปัจจุบันอย่างครบวงจร
- บริษัท และบริษัทย่อย มีฐานลูกค้าที่หลากหลาย ทั้งองค์กรภาครัฐ และเอกชน และยังคงรักษาความสัมพันธ์ที่ดีกับลูกค้าที่ใช้สินค้าหรือผลิตภัณฑ์มายาวนานได้อย่างต่อเนื่อง

2.4 นโยบายด้านราคา

บริษัทและบริษัทย่อย จะใช้วิธีการตั้งราคาอ้างอิงจากราคาทุนบวกส่วนเพิ่มกำไร โดยบริษัทฯ จะวางตำแหน่งคุณภาพของสินค้าของบริษัทฯ ให้อยู่ในระดับกลางถึงระดับสูง ประกอบกับบริษัทฯ มีนโยบายในการปรับปรุงคุณภาพของสินค้าอย่างสม่ำเสมอ รวมทั้งมีการให้บริการหลังการขายที่มีประสิทธิภาพ รวมถึงการมีความสัมพันธ์ที่ดีในระยะยาวกับลูกค้า ทำให้เป็นข้อได้เปรียบเหนือคู่แข่งรายอื่นๆ ดังนั้น บริษัทฯ สามารถตั้งราคาสินค้าที่สูงกว่าคู่แข่ง นอกจากนี้ นโยบายการตั้งราคาที่สูงระดับหนึ่งจะเป็นการเพิ่มภาพลักษณ์ให้กับสินค้าในอีกทางหนึ่งด้วย

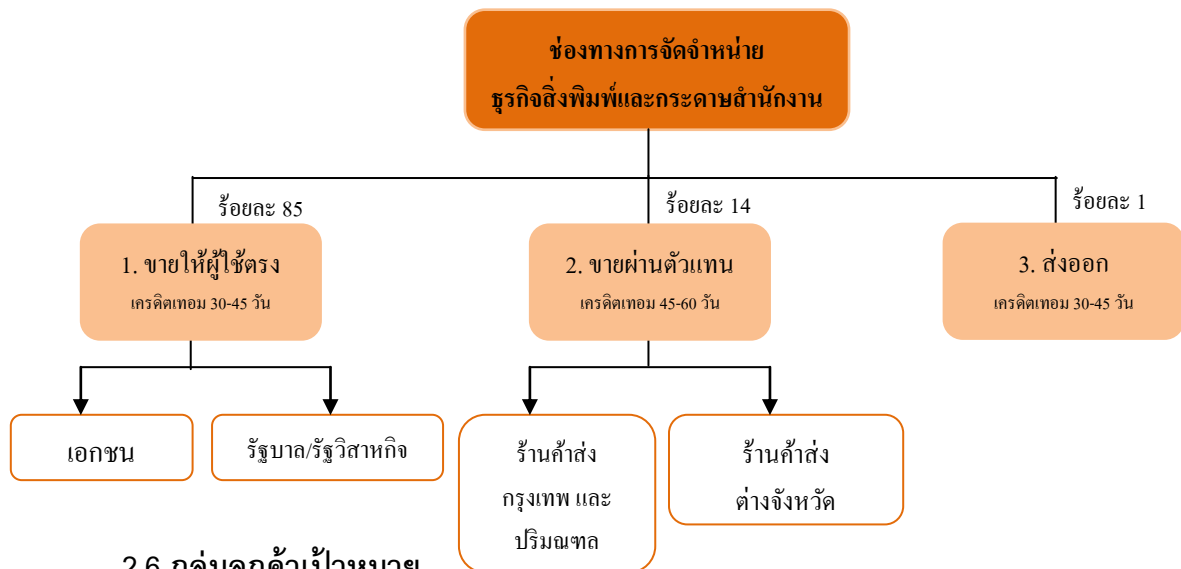
อย่างไรก็ตามในงานประมูลสำหรับลูกค้ารายใหญ่ๆ บริษัทและบริษัทย่อยอาจใช้กลยุทธ์การลดราคาบางส่วน เพื่อให้ได้คำสั่งซื้อจำนวนมาก นอกจากนี้ บริษัทฯ สามารถทำสัญญาในการซื้อกระดาษราคาคงที่เป็นเวลาไม่เกินหนึ่งปีกับทางผู้ผลิตกระดาษรายใหญ่ ทำให้บริษัทและบริษัทย่อย สามารถเสนอราคาคงที่ให้แก่



ลูกค้ารายใหญ่ที่มียอดการสั่งซื้อจำนวนมาก และมีการสั่งซื้อซ้ำ (Repeat Order) หลายครั้งในหนึ่งปี ซึ่งเป็นปัจจัยสำคัญที่ทำให้บริษัทฯ ได้รับการพิจารณาคัดเลือกเป็นผู้จัดพิมพ์งานให้แก่หน่วยงานราชการหลายแห่ง

2.5 การจำหน่ายและช่องทางการจำหน่าย

ช่องทางการจำหน่ายสามารถแบ่งออกได้เป็น 3 ช่องทางใหญ่ ดังนี้



2.6 กลุ่มลูกค้าเป้าหมาย

ลักษณะของลูกค้าจะแบ่งได้เป็น 2 กลุ่มหลัก คือ

- ลูกค้าภาคเอกชนขนาดเล็กถึงขนาดกลาง จะมีความซื่อสัตย์ต่อผลิตภัณฑ์ (Brand Loyalty) ค่อนข้างสูง เนื่องจากความคุ้นเคยในสินค้าหรือผลิตภัณฑ์ ความสะดวกในการสั่งซื้อสินค้า ตลอดจนความคุ้นเคยกับพนักงานขายของบริษัท และหากเปลี่ยนบริษัทในการสั่งซื้อก็เกิดความยุ่งยากในการจัดทำแบบฟอร์มใหม่ ทั้งนี้ บริษัทฯ ได้เปิดดำเนินกิจการมาเป็นเวลานาน จึงมีความได้เปรียบทางด้านฐานลูกค้าในกลุ่มนี้

- ลูกค้าภาครัฐและภาคเอกชนขนาดใหญ่ เช่น ธนาคาร และสถาบันการเงิน ลูกค้าในกลุ่มนี้จะให้ความสำคัญในเรื่องราคาและคุณภาพเป็นปัจจัยหลัก ในการสั่งซื้อของลูกค้าประเภทนี้จะมีปริมาณสูง โดยจะทำการคัดเลือกสินค้าและจัดซื้อด้วยวิธีการประมูล ทั้งนี้ บริษัทฯ มีประสบการณ์ในด้านการประมูลงานจากองค์กรขนาดใหญ่มาเป็นเวลานาน และคุณภาพของสินค้าหรือผลิตภัณฑ์ของบริษัทฯ เป็นที่น่าเชื่อถือ จึงเป็นจุดเด่นของบริษัทฯ ในการเข้าร่วมประมูลงาน

นอกจากนี้บริษัทฯ ยังมีรายได้จากการส่งออกกระดาษต่อเนื่องแบบ Business Forms Advance Forms และ Security Forms ในสัดส่วนประมาณร้อยละ 1 ของรายได้จากธุรกิจสิ่งพิมพ์และกระดาษสำนักงาน โดยในปัจจุบันมีลูกค้าหลักอยู่ในประเทศออสเตรเลีย และประเทศในแถบอินโดจีน



2.7 การจัดหาผลิตภัณฑ์หรือบริการ

- ลักษณะการจัดให้ได้มาซึ่งผลิตภัณฑ์ กระดาษถือเป็นวัตถุดิบหลักที่สำคัญที่สุดในธุรกิจสิ่งพิมพ์ และกระดาษสำนักงาน โดยคิดเป็นประมาณ ร้อยละ 60-70 ของต้นทุนการผลิตทั้งหมดของบริษัท การสั่งซื้อแต่ละครั้งต้องมีการวางแผนล่วงหน้า โดยจะมีการประชุมทุกเดือน ตามคู่มือมาตรฐานคุณภาพ ISO 9001 เพื่อกำหนดปริมาณวัตถุดิบที่สั่งซื้อให้มีปริมาณที่เหมาะสมสำหรับการผลิตในแต่ละไตรมาส โดยแหล่งที่มาของกระดาษจะมีทั้งในประเทศและต่างประเทศ ขึ้นอยู่กับประเภทของกระดาษ ทั้งนี้ จำนวนผู้ผลิตและจำหน่ายกระดาษในประเทศรายใหญ่มีจำนวนไม่มากนัก แต่หากพิจารณาแหล่งวัตถุดิบในต่างประเทศแล้วพบว่ามีผู้ผลิตหลายราย โดยแหล่งวัตถุดิบที่สำคัญของบริษัทฯ มีทั้งในภูมิภาคอาเซียน สหรัฐอเมริกา และยุโรป อย่างไรก็ตามการสั่งวัตถุดิบจากต่างประเทศยังต้องพิจารณาจากค่าขนส่งซึ่งเป็นต้นทุนหลักนอกเหนือจากราคากระดาษ

ในปัจจุบันบริษัทและบริษัทย่อยใช้กระดาษจากแหล่งวัตถุดิบในประเทศเกือบทั้งหมด ทั้งนี้ บริษัทฯ มีการสั่งซื้อกระดาษจาก บริษัท ผลิตภัณฑ์กระดาษไทย จำกัด ซึ่งเป็นผู้ผลิตภายในประเทศรายใหญ่รายหนึ่ง ในสัดส่วนร้อยละ 50 - 60 ของยอดสั่งซื้อทั้งหมด เนื่องจากความสม่ำเสมอของคุณภาพวัตถุดิบและการจัดส่ง อย่างไรก็ตาม บริษัทฯ ไม่ได้มีข้อผูกมัดในการสั่งซื้อจากผู้ผลิตรายดังกล่าว ทั้งนี้ ในอดีตที่ผ่านมาบริษัทฯ ยังไม่เคยประสบปัญหาการขาดแคลนวัตถุดิบในการผลิต

● ขั้นตอนการผลิต

● ขั้นตอนการผลิตแบบพิมพ์ทั่วไปและแบบพิมพ์ระบบออฟเซ็ท (Business Forms)

การผลิตแบบพิมพ์ธุรกิจโดยทั่วไป ส่วนใหญ่จะทำการจัดพิมพ์บนกระดาษต่อเนื่อง โดยมีขั้นตอนการออกแบบลวดลายพิมพ์ลงบนพื้นผิวกระดาษ เพื่อให้เป็นแบบพิมพ์ในกิจการต่างๆ ซึ่งมีรูปแบบแตกต่างกันออกไป เช่น ใบเสร็จรับเงิน ใบสั่งซื้อ เป็นต้น จะทำการพิมพ์งานลงบนกระดาษเคมีซึ่งมีคุณสมบัติการทำสำเนาในตัวเอง กระบวนการผลิตจะเริ่มจากการออกแบบตามความต้องการของลูกค้า ทำแม่พิมพ์ และเบิกวัตถุดิบตามใบสั่งผลิต แล้วจึงนำเข้าเครื่องพิมพ์เพื่อพิมพ์ลวดลายและแนวปรุต่างๆ หลังจากนั้นจึงนำไปบรรจุกล่องและเก็บเข้าคลังสินค้า เพื่อทำการขนส่งต่อไป โดยในแต่ละขั้นตอนการผลิตจะต้องมีการตรวจสอบคุณภาพเป็นระยะ

● ขั้นตอนการผลิตกระดาษพิมพ์ธุรกิจแบบพิเศษ (Advance Forms) กระดาษพิมพ์ธุรกิจปลอดภัยการทำเทียม (Security Forms)

สำหรับกระดาษพิมพ์ธุรกิจแบบพิเศษ/การผลิตกระดาษพิมพ์ธุรกิจปลอดภัยการทำเทียม มีขั้นตอนการผลิตเหมือนกับแบบพิมพ์ธุรกิจ (Business Forms) แต่การออกแบบจะเน้นที่ความเป็นเอกลักษณ์โดยใช้ร่วมกับวัสดุที่มีคุณสมบัติพิเศษ เช่น ใช้กระดาษลายน้ำ หรือเคลือบลามิเนต เป็นต้น ซึ่งจะยากต่อการลอกเลียนแบบ หรือเน้นความมีมูลค่าเพิ่มในสินค้า เช่น ใบหุ้น ใบคูปอง เซ็ค เป็นต้น โดยจะเริ่มจากการออกแบบ ทำแม่พิมพ์ และเบิกวัตถุดิบตามใบสั่งผลิต แล้วจึงนำเข้าเครื่องพิมพ์เพื่อพิมพ์ลวดลายตามที่ออกแบบไว้ และจึงนำเข้าเครื่องจักร



เฉพาะเพื่อทำการเคลือบลามิเนตในส่วนของ Advance Forms หลังจากนั้นจึงนำไปบรรจุกล่องและเก็บเข้าคลังสินค้า เพื่อขนส่งต่อไป โดยในแต่ละขั้นตอนการผลิตจะถูกตรวจสอบคุณภาพ สำหรับงานพิมพ์ประเภท Security Forms ขั้นตอนการผลิตส่วนใหญ่จะทำในห้องพิเศษแยกต่างหากจากสายการผลิตสิ่งพิมพ์ชนิดอื่น เพื่อความสะดวกในการรักษาความปลอดภัย

การให้บริการ Cheque On Demand และ Digital Print & Mail

เป็นการรับจัดพิมพ์ข้อมูลลงบนแบบฟอร์ม ตามความต้องการโดยลูกค้าจะนำส่งข้อมูลให้บริษัท ไม่ว่าจะอยู่ในแบบของ CD-ROM หรือผ่านทางระบบ Network เมื่อบริษัท ได้รับข้อมูลจะทำการตรวจสอบโดยจะไม่มี การแก้ไขส่วนใดส่วนหนึ่งของข้อมูล จากนั้นจะดำเนินการพิมพ์ข้อมูลผ่านเครื่องพิมพ์พร้อมบรรจุเพื่อเตรียมจัดส่ง ข้อมูลที่ได้ทำการพิมพ์แล้วจะทำการจัดเก็บพร้อมส่งคืนให้ลูกค้าและทำการตรวจสอบ

- ขั้นตอนการผลิตกระดาษสำนักงาน (Office Paper)

การผลิตกระดาษสำนักงานประเภทกระดาษพิมพ์ต่อเนื่อง (Stock Forms) มีขั้นตอนที่ไม่ซับซ้อน เนื่องจาก ไม่ต้องมีการออกแบบลวดลายลงบนกระดาษ โดยเริ่มจากการเบิกวัตถุดิบตามใบสั่งผลิต และทำแม่พิมพ์แล้วจึง นำวัตถุดิบเข้าเครื่องพิมพ์เพื่อทำลายเส้นหรือแนวปรุต่างๆ หลังจากนั้นจึงนำไปบรรจุกล่องและเก็บเข้าคลังสินค้า เพื่อขนส่งต่อไปโดยในแต่ละขั้นตอนการผลิตจะถูกตรวจสอบคุณภาพ

สำหรับในส่วนของการผลิตกระดาษสำนักงานประเภทอื่นๆ ซึ่งอยู่ในรูปของกระดาษเปล่า ทางบริษัทฯ จะ นำกระดาษม้วนมาเข้าเครื่องตัดและทำการบรรจุกล่องเพื่อรอนำส่งโดยไม่ต้องผ่านกระบวนการพิมพ์

- ขั้นตอนการให้บริการคลังสินค้า (Ware house Management)

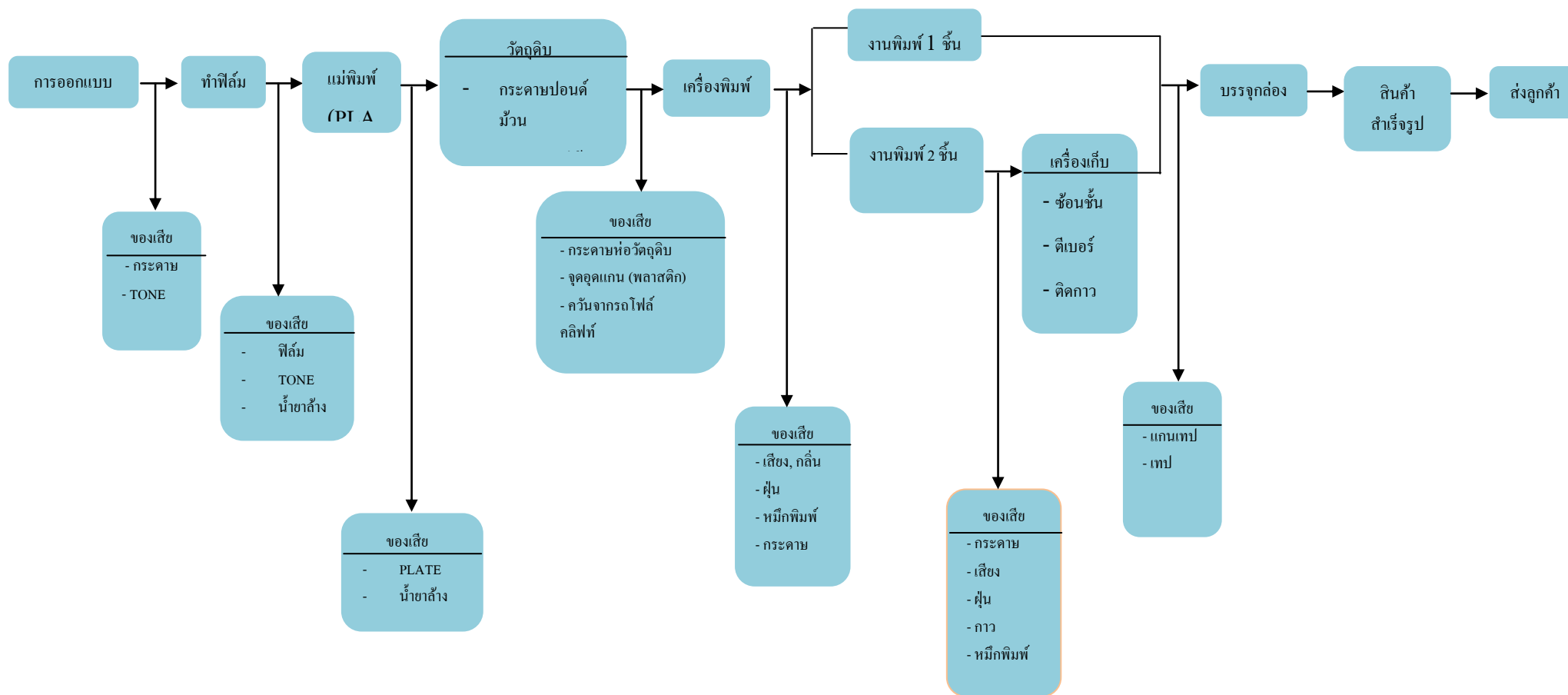
บริษัทฯ ทำการรวบรวมข้อมูลการเบิกใช้ในแต่ละจุดของลูกค้าผ่านระบบ Online หลังจากนั้นทำการจัด สินค้าเพื่อนำส่งถึงสถานที่ที่แจ้งไว้โดยในเขตกรุงเทพฯ และปริมณฑล จัดส่งให้ไม่เกิน 3 วันทำการ สำหรับ ต่างจังหวัดจัดส่งไม่เกิน 7 วัน ทำการ

- ขั้นตอนการผลิตบรรจุภัณฑ์ชนิดอ่อน (Flexible Packaging)

กระบวนการการผลิตบรรจุภัณฑ์ชนิดอ่อน มีขั้นตอนเหมือนกับงานพิมพ์แบบฟอร์มทั่วไป เริ่มตั้งแต่การ ออกแบบ ทำแบบแม่พิมพ์ และเข้าสู่กระบวนการพิมพ์ แตกต่างกันในเรื่องของวัสดุที่ใช้ในการพิมพ์จะไม่ใช้พิมพ์ กระดาษอย่างเดียว เครื่องพิมพ์สามารถพิมพ์ได้หลายวัสดุพิมพ์ เช่น กระดาษ PE PET MPET LLDPE ALU เป็นต้น โดยเครื่องจักรที่ใช้ในการผลิต เป็นเครื่องจักรเฉพาะที่สามารถทำการเคลือบผิว และประกบชั้นหลายๆ ชั้น (Dry Laminate) และหรือนำไป Slit เป็นม้วน หรือตัด Sheeter เป็นแผ่น และ Die cut ตามรูปแบบ หรือ เข้า เครื่องทำซองอัตโนมัติ โดยแต่ละขั้นตอนการผลิต จะถูกตรวจสอบคุณภาพอย่างละเอียด หลังจากนั้นจึงนำไป บรรจุลงบนกล่อง หรือ Pallet และเก็บเข้าคลังสินค้าเพื่อทำการขนส่งต่อไป



แผนภูมิแสดงขั้นตอนการผลิตสิ่งพิมพ์





● ผลกระทบต่อสิ่งแวดล้อม

ในกระบวนการผลิตสิ่งพิมพ์จะมีผลกระทบต่อสิ่งแวดล้อมดังต่อไปนี้

- ผลกระทบที่เกี่ยวกับของเสียจากหมึกพิมพ์ และน้ำยาเคมีที่ใช้ ซึ่งจะต้องผ่านการบำบัดก่อน โดยบ่อบำบัดน้ำเสียระบบตกตะกอน และมีการเติมสารเคมีเพื่อปรับสภาพน้ำก่อนปล่อยออกสู่สาธารณะ
- ผลกระทบที่เกี่ยวกับขยะแข็ง เช่น เศษกระดาษ หรือกระดาษเสีย จะถูกย่อยสลายโดยผ่านเครื่องย่อยกระดาษ และจะมีผู้ประกอบการเข้ามารับซื้อเพื่อนำไปรีไซเคิลในกระบวนการผลิตเยื่อกระดาษต่อไป

ทั้งนี้ บริษัทฯ มีแนวทางในการปฏิบัติเพื่อให้ได้ตามมาตรฐานการรับรองระบบการจัดการสิ่งแวดล้อม (ISO 14001) โดยกำหนดให้มีการทบทวนนโยบายอย่างต่อเนื่อง และปฏิบัติตามอย่างเคร่งครัด เพื่อรักษาสิ่งแวดล้อมทั้งภายในและภายนอกบริษัท จนได้รับการรับรองมาตรฐานระบบการจัดการสิ่งแวดล้อม (ISO 14001) ซึ่งเป็นการยืนยันเกี่ยวกับมาตรฐานการควบคุมผลกระทบทางด้านสิ่งแวดล้อม ความปลอดภัย สุขภาพอนามัย ที่มีต่อสังคมและบุคคลที่เกี่ยวข้อง

บริษัทมีนโยบาย 4 ประการ ประกอบด้วย

- การป้องกันภาวะมลพิษที่เกิดจากกิจกรรมและการดำเนินการของบริษัทฯ และทำการปรับปรุงขั้นตอนการดำเนินการให้ดีขึ้นอย่างต่อเนื่อง
- มุ่งมั่นที่จะปฏิบัติตามกฎหมายและระเบียบเกี่ยวกับสิ่งแวดล้อมและข้อกำหนดอื่นๆ
- กำหนดและทบทวนวัตถุประสงค์และเป้าหมายด้านสิ่งแวดล้อมในด้านการจัดการสิ่งแวดล้อมในด้านการป้องกันมลพิษและการใช้ทรัพยากรอย่างมีประสิทธิภาพ
- จัดทำเอกสารเพื่อนำไปปฏิบัติและถ่ายทอดนโยบายการจัดการสิ่งแวดล้อมให้พนักงานทุกคนทราบ

การควบคุมผลกระทบทางด้านสิ่งแวดล้อมของบริษัทฯ จะอยู่ภายใต้การดูแลของกรมโรงงาน กระทรวงอุตสาหกรรม ซึ่งมีเจ้าหน้าที่มาทำการตรวจสอบอย่างสม่ำเสมอ ซึ่งไม่เคยพบข้อบกพร่องหรือปัญหาใดๆ ที่เกี่ยวข้องกับการจัดการด้านสิ่งแวดล้อมของบริษัทฯ

2.8 งานที่ยังไม่ได้ส่งมอบ –ไม่มี-



3. ปัจจัยความเสี่ยง

● ความเสี่ยงทางธุรกิจและการตลาด

สภาวะทางเศรษฐกิจทั้งภายในและภายนอกประเทศ เป็นปัจจัยหนึ่งที่มีผลกระทบต่อยอดขายของบริษัทฯ และบริษัทย่อย เช่น ในกลุ่มสินค้าประเภทแบบพิมพ์ธุรกิจ และกระดาษสำนักงาน มีภาวะการแข่งขันด้านราคามาก โดยสินค้าใน 2 กลุ่มดังกล่าวมีสัดส่วนการขายอยู่ที่ร้อยละ 35 ของยอดขายธุรกิจสิ่งพิมพ์ อย่างไรก็ตาม บริษัทฯ และบริษัทย่อยได้ทำการลดความเสี่ยง โดยการเสนอบริการด้านการบริหารคลังแบบพิมพ์ให้กับลูกค้าขนาดใหญ่ นอกเหนือจากการขายแบบพิมพ์ปกติ ซึ่งจะทำให้บริษัทฯ และบริษัทย่อยลดภาวะการแข่งขันทางด้านราคา

● ความเสี่ยงด้านวัตถุดิบ

บริษัทฯ มีการจัดซื้อกระดาษซึ่งเป็นวัตถุดิบหลักจาก บริษัท ผลิตภัณฑ์กระดาษไทย จำกัด ซึ่งเป็นผู้ผลิตรายใหญ่รายหนึ่งประมาณร้อยละ 50 - 60 ของมูลค่าจัดซื้อโดยรวม เนื่องจากความสม่ำเสมอของคุณภาพกระดาษของผู้ผลิตรายดังกล่าว รวมทั้งความสัมพันธ์ทางธุรกิจที่มีมาอย่างยาวนานเกือบ 20 ปี อย่างไรก็ตาม บริษัทฯ มีอิสระในการจัดซื้อกระดาษจากผู้ผลิตรายอื่นทั้งภายในและภายนอกประเทศ ซึ่งบริษัทฯ ได้จัดเตรียมแหล่งวัตถุดิบเป็นช่องทางสำรองจำนวนมาก และบริษัทฯ มีความเป็นอิสระที่จะสามารถจัดซื้อกระดาษได้จากทั้งผู้ผลิตภายในประเทศและต่างประเทศจากผู้จำหน่ายหลายราย จึงลดความเสี่ยงด้านการขาดแคลนวัตถุดิบและลดความเสี่ยงในราคากระดาษที่อาจจะมีการเปลี่ยนแปลงตามราคาซื้อขายในตลาดโลก ในกรณีที่เกิดความผันผวนของราคากระดาษ บริษัทฯ ก็มีการวางแผนกับลูกค้างานพิมพ์รายใหญ่ซึ่งมีความต้องการสิ่งพิมพ์อย่างต่อเนื่อง ทำให้บริษัทฯ สามารถวางแผนการผลิตได้ล่วงหน้าทุกเดือนจึงสามารถทำโครงการจัดซื้อระยะยาวในราคาคงที่ในระยะเวลาไม่เกิน 1 ปี กับทางผู้ผลิตกระดาษรายใหญ่ภายในประเทศ ทำให้บริษัทฯ สามารถลดความเสี่ยงเกี่ยวกับความผันผวนของราคาวัตถุดิบลงได้ระดับหนึ่ง นอกจากนี้ในกรณีที่ขายให้แก่ลูกค้าทั่วไปหากราคากระดาษมีการปรับตัวสูงขึ้น ทางผู้ผลิตกระดาษจะแจ้งให้ทางบริษัทฯ ทราบล่วงหน้า เพื่อให้บริษัทฯ สามารถสั่งซื้อกระดาษในราคาเดิมและบริษัทฯ มีการทยอยปรับราคาขึ้นเป็นลำดับ จนทำให้สามารถเพิ่มราคาสินค้าสิ่งพิมพ์ได้ตามสัดส่วนของต้นทุนที่เพิ่มขึ้นทั้งหมด

● ความเสี่ยงทางเทคโนโลยี

ผลิตภัณฑ์บางกลุ่มของบริษัทฯ เช่น งานพิมพ์ในระบบดิจิทัล เป็นงานที่ใช้เทคโนโลยีในการพิมพ์ค่อนข้างมาก ไม่ว่าจะเป็น บุคลากร เครื่องจักร ซอฟต์แวร์ ระยะเวลาในการจัดส่งสินค้า การลดปัจจัยเสี่ยงดังกล่าว บริษัทฯ ได้มีการทำสัญญาในการบำรุงรักษาเครื่องจักรกับผู้ขายเพื่อความมั่นใจที่ให้เครื่องจักรพร้อมทำงานอย่างสม่ำเสมอ สำหรับเรื่องบุคลากร บริษัทฯ มีมาตรการในการลดความเสี่ยงจากการสูญเสียบุคลากร โดยบริษัทฯ ส่งเสริมให้มีความก้าวหน้าในการทำงานและมีการจ่ายค่าตอบแทน รวมทั้งจัดสวัสดิการให้ตามความเหมาะสม



เช่น การมีเงินกองทุนสำรองเลี้ยงชีพ โครงการร่วมลงทุนระหว่างนายจ้างและลูกจ้าง(EJIP) การดูแลเรื่องผลตอบแทนพนักงานบริษัทได้ตั้งคณะกรรมการธรรมาภิบาลเป็นผู้ดูแล

- ความเสี่ยงจากอัตราดอกเบี้ย

บริษัทฯ มีความเสี่ยงจากอัตราดอกเบี้ยที่เกิดขึ้นจากความผันผวนของอัตราดอกเบี้ยในตลาดในอนาคต ซึ่งจะมีผลกระทบต่อผลการดำเนินงานและกระแสเงินสดของบริษัทฯ ณ สิ้นงวดปี 2557 บริษัทฯ มีหนี้สินระยะยาวรวมกัน จำนวน 549.7 ล้านบาท โดยมีอัตราดอกเบี้ย THBFIX + 2.25 (อัตราดอกเบี้ยประมาณ 3.07%-4.6%) ปัจจุบัน บริษัทฯ ได้มีการทำบันทึกข้อตกลงกับสถาบันการเงินในการใช้บริการสินเชื่ออนุพันธ์ เพื่อรองรับการป้องกันความเสี่ยงด้านอัตราดอกเบี้ย (Interest Rate Swap) ในวงเงินรวม 955.0 ล้านบาท

- ความเสี่ยงจากอัตราแลกเปลี่ยน

บริษัทฯ มีความเสี่ยงจากอัตราแลกเปลี่ยนในการซื้อขายสินค้าและนำเข้าเครื่องจักรเป็นสกุลเงินตราต่างประเทศ ณ สิ้นปี 2557 เพียงเล็กน้อย เนื่องจากบริษัทฯ มีรายได้เป็นสกุลเงินเหรียญสหรัฐในบางส่วน และได้นำเข้าบัญชีเงินฝากสกุลเหรียญสหรัฐ ไว้เพื่อรองรับการจ่ายชำระค่าเครื่องจักรที่เป็นสกุลเดียวกัน (Natural Hedge) ทำให้ความเสี่ยงในเรื่องความผันผวนจากอัตราแลกเปลี่ยนกระทบกับบริษัทฯ น้อยมาก

- ความเสี่ยงด้านการให้สินเชื่อ

การขายส่วนใหญ่เป็นการขายให้กับบริษัทที่มีความมั่นคงทางการเงินรวมถึงลูกค้าสถาบันการเงิน ที่มีความสามารถในการชำระหนี้ดี เนื่องจากลูกค้ารายใหญ่ของบริษัทฯ ส่วนใหญ่เป็นลูกค้าที่ติดต่อกันมาเป็นระยะเวลานาน กรณีลูกค้าใหม่ บริษัทฯ ได้ทำการพิจารณาการให้สินเชื่ออย่างรัดกุม โดยพิจารณาจากฐานะทางการเงิน ฐานลูกค้า และผู้บริหาร ทั้งนี้ บริษัทฯ มีการพิจารณาค่าเผื่อนี้สงสัยจะสูญอย่างเหมาะสม จึงเชื่อว่าบริษัทฯ มีความเสี่ยงจากการที่ลูกหนี้ไม่ชำระหนี้อยู่ในระดับต่ำ

ปี 2557 บริษัทฯ มีลูกหนี้การค้าอายุมากกว่า 3 เดือน ร้อยละ 4.9 ของยอดลูกหนี้การค้ารวมกันก่อนหักค่าเผื่อนี้สงสัยจะสูญ บริษัทฯ ได้ตั้งค่าเผื่อนี้สงสัยจะสูญไว้ร้อยละ 38.4ของลูกหนี้การค้าอายุมากกว่า 3 เดือน ทั้งนี้บริษัทฯ มีนโยบายในการตั้งสำรองหนี้ 100% สำหรับลูกหนี้การค้าที่มีอายุมากกว่า 12 เดือน

- ความเสี่ยงด้านงานขาย

บริษัทฯ มีโอกาสในการเปลี่ยนแปลงส่วนของรายได้ไปตามฤดูกาลและเทศกาลต่างๆ กล่าวคือในบางปีอาจมีรายได้เพิ่มสูงขึ้นเนื่องจากการมีกิจกรรมพิเศษ งานพิธีสำคัญ ที่ต้องใช้สื่อสิ่งพิมพ์ ในการโฆษณาประชาสัมพันธ์ เช่น การเลือกตั้ง งานพิธีเฉลิมฉลองครบรอบ 80 พรรษา การทนายผลฟุตบอลโลก เป็นต้น ในปีที่มีกิจกรรมพิเศษ บริษัทฯ มีโอกาสที่มีรายได้ที่สูงขึ้น ปัจจัยดังกล่าวมีผลกระทบต่อการเปลี่ยนแปลงส่วนของรายได้ของบริษัทฯ อย่างไรก็ตามบริษัทฯ ได้ตระหนักในความผันผวนของรายได้จากกิจกรรมพิเศษดังกล่าว โดยการสร้าง



ความสัมพันธ์กับลูกค้าหลัก และรักษาสถานลูกค้าเดิมพร้อมขยายบริการที่หลากหลายกับลูกค้าที่มีการซื้อขายเป็นประจำและต่อเนื่อง ด้วยการเสนอบริการงานบริหารคลังแบบพิมพ์ ช่วยให้ลูกค้าประหยัดค่าใช้จ่ายในการสำรองแบบพิมพ์ ซึ่งถึงแม้ในบางปีที่ไม่มียกกิจกรรมพิเศษ บริษัทฯ ยังคงมีรายได้จากลูกค้าเดิมอย่างต่อเนื่อง

และในปัจจุบันที่เทคโนโลยีเข้ามามีส่วนในการดำรงชีวิตของสังคมไทยมากขึ้น เกิดการพึ่งพาเทคโนโลยีการสื่อสารสมัยใหม่ เพื่อความสะดวกรวดเร็วในการติดต่อสื่อสาร รวมทั้งแนวคิดลดการสิ้นเปลืองทรัพยากรกระดาษ จึงเป็นจุดเริ่มต้นของแนวความคิดในการใช้ระบบเอกสารอิเล็กทรอนิกส์ ซึ่งนำไปสู่ระบบไร้กระดาษ (Paperless) คือ การลดจำนวนการใช้กระดาษลงในขั้นตอนการทำงานที่เกิดขึ้น เพื่อให้เกิดความคล่องตัว ในการแลกเปลี่ยนข้อมูลกับหน่วยงาน หรือองค์กร ซึ่งเป็นการนำเทคโนโลยีคอมพิวเตอร์มาใช้ในการจัดเก็บ บันทึก ประมวลผลข้อมูล ตลอดจนจัดทำรายงานต่างๆ รวมถึงการจัดส่งเอกสาร ข้อมูลให้กับลูกค้าและผู้บริโภค โดยระบบไร้กระดาษนี้ได้รับความนิยมในประเทศใหญ่ๆ ของโลก สำหรับประเทศไทยนั้น มีการดำเนินการใช้อย่างเต็มรูปแบบ เช่น กรมศุลกากร เป็นต้น และในภาคส่วนของเอกชน เริ่มมีแนวคิดลดการสิ้นเปลืองของทรัพยากรกระดาษเช่นกัน จึงมีการปรับวัฒนธรรมองค์กรลดการใช้กระดาษทั้งในองค์กร และในการให้บริการลูกค้า เช่น การส่งใบแจ้งยอดไปยังอีเมลทดแทนการส่งจดหมาย เป็นต้น แต่สำหรับประเทศไทย การใช้งานระบบไร้กระดาษนี้อาจจะยังไม่ได้รับความนิยมจากผู้บริโภคหรือลูกค้ามากนัก เนื่องจากระบบสื่อสารด้วยเทคโนโลยียังไม่สามารถป้องกันความปลอดภัยของข้อมูลได้ 100 % ทำให้เกิดความไม่เชื่อมั่นจึงยังคงนิยมรับข้อมูลในรูปแบบกระดาษอยู่ แต่บริษัทฯ ได้ให้ความสำคัญกับการเปลี่ยนแปลงที่เกิดขึ้น จึงให้ความสำคัญกับหน่วยงานพัฒนาระบบสารสนเทศ (IT) เพื่อพัฒนางานบริการที่นอกเหนือจากสิ่งพิมพ์ทั่วไป เช่น E-Tax E-Billing เป็นต้น เพื่อสร้างโอกาสในการขายที่ครบวงจรมากยิ่งขึ้น

● ความเสี่ยงจากบริษัทฯ มีผู้ถือหุ้นรายใหญ่มากกว่าร้อยละ 25

ณ วันที่ 25 ธันวาคม 2557 กลุ่มตระกูลมงคลสุธี ถือหุ้นในบริษัทฯ จำนวน 135.62 ล้านหุ้น คิดเป็นร้อยละ 41.4 ของจำนวนหุ้นที่จำหน่ายได้แล้วทั้งหมด จึงทำให้กลุ่มตระกูลมงคลสุธี สามารถควบคุมมติที่ประชุมผู้ถือหุ้นได้เกือบทั้งหมดไม่ว่าจะเป็นการแต่งตั้งกรรมการ หรือการขอมติในเรื่องอื่นที่ต้องใช้เสียงส่วนใหญ่ของที่ประชุมผู้ถือหุ้น ยกเว้นเรื่องกฎหมายหรือข้อบังคับบริษัทกำหนดต้องได้รับเสียง 3 ใน 4 ของที่ประชุมผู้ถือหุ้น ดังนั้น ผู้ถือหุ้นรายอื่นจึงอาจไม่สามารถรวบรวมคะแนนเสียงเพื่อตรวจสอบและถ่วงดุลเรื่องที่ผู้ถือหุ้นรายใหญ่เสนอได้



4. ทรัพย์สินที่ใช้ประกอบธุรกิจ

4.1 สินทรัพย์ที่สำคัญของบริษัทและบริษัทย่อย

ณ วันที่ 31 ธันวาคม 2557 สินทรัพย์ที่ใช้ในการประกอบธุรกิจที่สำคัญประกอบด้วย

ประเภท	มูลค่าสุทธิตามบัญชี* (บาท)	ลักษณะกรรมสิทธิ์
1. ที่ดิน	155,554,040.00	เจ้าของ
2. อาคาร โรงงานและส่วนปรับปรุง	261,526,999.45	เจ้าของ
3. เครื่องจักรและอุปกรณ์	290,162,277.65	เจ้าของ
4. ยานพาหนะ	19,241,563.98	เจ้าของ
5. เครื่องใช้และตกแต่ง	24,358,119.68	เจ้าของ
6. งานระหว่างก่อสร้าง	7,683,870.28	เจ้าของ
รวม	758,526,871.04	

หมายเหตุ * มูลค่าตามบัญชีรวมของบมจ. ที.เค.เอส. เทคโนโลยี, และ บจ.ที.เค.เอส.สยามเพรส

ทั้งนี้ มีรายละเอียดในทรัพย์สินหลักแต่ละประเภทดังต่อไปนี้

■ ที่ดิน

สถานที่ตั้ง	เนื้อที่	ลักษณะเบื้องต้น	มูลค่าตามบัญชี (บาท)	ภาระจำนอง
บมจ. ที.เค.เอส. เทคโนโลยี				
792/21-25 ซ.วิมลลงบางกอกน้อย	120 ตารางวา	ที่ดินที่เป็นที่ตั้งของอาคารสำนักงานใหญ่	5,280,000.00	ไม่มี
ถ.รุ่งประชา แขวงอรุณอมรินทร์ เขตบางกอกน้อย กรุงเทพฯ				
48/5 แขวงอรุณอมรินทร์ เขตบางกอกน้อย กรุงเทพฯ	21 ตารางวา	ที่ดินที่เป็นที่ตั้งของทาวเฮ้าส์ 3 ชั้น	1,050,000.00	ไม่มี
88 หมู่ที่ 1 ต.ท่าตลาด อ.สามพราน จ.นครปฐม	4 ไร่	ที่ดินที่เป็นที่ตั้งของอาคารคลังสินค้า	12,00,000.00	ไม่มี
30/88 ถ.เจริญวิถิ ต.โคกขาม อ.เมืองสมุทรสาคร จ.สมุทรสาคร	25 ไร่ 1 งาน 80.3 ตารางวา	ที่ดินที่ตั้งโรงงานและอาคารสำนักงาน	84,861,636.00	ติดภาระจำนอง
โฉนดเลขที่ 115320 ต.โคกขาม อ.เมืองสมุทรสาคร จ.สมุทรสาคร	10 ไร่	ที่ดินเปล่า (รองรับการขยายโรงงาน)	50,126,750.00	ไม่มี
โฉนดเลขที่ 991169 ต.โคกขาม อ.เมืองสมุทรสาคร จ.สมุทรสาคร	202 ตารางวา	ที่ดินที่เป็นที่ตั้งของบ้านเดี่ยว	2,235,654.00	ไม่มี
รวม			155,554,040.00	



■ อาคารโรงงานและส่วนปรับปรุง ประกอบด้วยสินทรัพย์ที่สำคัญดังนี้

รายการ	ที่ตั้ง	ลักษณะเบื้องต้น	มูลค่าตามบัญชี (บาท)	ภาระจำนอง
<u>บมจ. ที.เค.เอส. เทคโนโลยี</u>				
1. อาคารสำนักงาน	792/21-25 ซ. ริมคลองบางกอกน้อย ถ.รุ่งประชา ต.บางกอกน้อย กรุงเทพฯ	อาคารสำนักงานใหญ่	1,340,710.18	ไม่มี
2. อาคารพักอาศัย	48/5 ถ.รุ่งประชา แขวงอรุณอมรินทร์ เขตบางกอกน้อย กรุงเทพฯ	ทาวเฮ้าส์ 3 ชั้น	994,332.14	ไม่มี
3. อาคารพักอาศัย	99/169 หมู่ 7 ต.โคกขาม อ.เมืองสมุทรสาคร จ.สมุทรสาคร	บ้านพักอาศัย 2 ชั้น	1,721,798.56	ไม่มี
4. อาคารคลังสินค้า	88 หมู่ที่ 1 ต.ท่าตลาด อ.สามพราน จ.นครปฐม	อาคารคลังสินค้าชั้นเดียว	2,892,063.52	ไม่มี
รวม			6,947,904.40	
<u>บจก. ที.เค.เอส. สยามเพรส แมเนจเม้นท์</u>				
อาคารโรงงาน	เลขที่ 30/88 หมู่ที่ 1 ต.โคกขาม อ.เมืองสมุทรสาคร จ.สมุทรสาคร	อาคารโรงงาน	254,578,095.05	ติดภาระจำนอง
รวม			261,526,999.45	

- ทรัพย์สินที่ติดภาระจำนอง (ที่ดินพร้อมสิ่งปลูกสร้าง) ใช้เป็นหลักประกันหนี้สินทุกชนิดของ บริษัท ที.เค.เอส. เทคโนโลยี จำกัด (มหาชน) และ/หรือ บริษัท ที.เค.เอส. สยามเพรส แมเนจเม้นท์ จำกัด ต่อกับสถาบันการเงินแห่งหนึ่งในวงเงินจำนวน 1,260,000 บาท
- เครื่องจักรและอุปกรณ์ ส่วนใหญ่เป็นเครื่องพิมพ์ขนาดใหญ่ และอุปกรณ์ที่เกี่ยวข้องกับงานพิมพ์ที่ติดตั้งอยู่ที่โรงงานในนิคมอุตสาหกรรมการพิมพ์และบรรจุภัณฑ์สินค้า
- ยานพาหนะ มีมูลค่าตามบัญชีสุทธิ ประกอบด้วยรถยนต์ประจำตำแหน่งผู้บริหาร รวมทั้งรถยนต์เพื่อใช้ในการบริหารงานขาย และรถขนส่งสินค้าทั่วไป ซึ่งส่วนใหญ่จะเป็นการทำสัญญาเช่าซื้อกับทางสถาบันการเงิน

4.2 นโยบายการลงทุน

บริษัทฯ มีนโยบายในการลงทุนดังนี้

1. ประเภทการลงทุน

การลงทุนระยะยาว ประกอบไปด้วย

- การลงทุนเครื่องจักร, อาคารสิ่งปลูกสร้าง
- การลงทุนในธุรกิจเกี่ยวเนื่อง ได้แก่ ธุรกิจการพิมพ์ ธุรกิจ IT โดยการซื้อธุรกิจ การควบรวมกิจการ (Mergers and Acquisitions)
- การลงทุนในธุรกิจอื่น



- การลงทุนระยะสั้น ประกอบด้วยการลงทุนในตราสารทางการเงิน ลงทุนในกองทุนที่เกี่ยวข้องกับตราสารทางการเงิน ในระดับ BBB + ขึ้นไป
2. การลงทุนในแต่ละประเภท
- 2.1 การลงทุนโดยการซื้อเครื่องจักร อาคารสิ่งปลูกสร้าง ที่เกี่ยวข้องกับการดำเนินธุรกิจ
- วัตถุประสงค์ : เพื่อทดแทนเครื่องจักรเดิม และหรือ เพิ่มสายการผลิตใหม่ที่เกี่ยวข้องกับสิ่งพิมพ์
- ขนาดการลงทุน : ไม่เกิน 100 ล้านบาทต่อปี
- 2.2 การลงทุนโดยการจัดตั้งบริษัท การเข้าร่วมลงทุน ในกรณีธุรกิจเกี่ยวเนื่อง
- ลงทุนในการจัดตั้งบริษัทหรือการเข้าร่วมลงทุน ไม่เกิน 200 ล้านบาท หรือไม่ต่ำกว่าร้อยละ 25 ของทุนชำระ
- 2.3 การลงทุนโดยการจัดตั้งบริษัท การเข้าร่วมลงทุน ในกรณีธุรกิจอื่น
- ลงทุนในการจัดตั้งบริษัทหรือการเข้าร่วมลงทุน ไม่เกิน 50 ล้านบาท
3. เงื่อนไขการลงทุน
- 3.1 ก่อนการลงทุน
- การลงทุนที่น้อยกว่า 200 ล้านบาท อยู่ในอำนาจของฝ่ายบริหาร
 - การลงทุนที่มากกว่า 200 ล้านบาท ต้องได้รับอนุมัติจากคณะกรรมการบริษัท
 - จัดทำ Due Diligence เพื่อตรวจสอบสภาพกิจการทางกฎหมาย, บัญชี, ภาษี, ความเสี่ยงจากการดำเนินการ (Operation Risk), ความเสี่ยงทางการเงิน (Financial Risk) และความเสี่ยงทางธุรกิจ (Business Risk)
- 3.2 หลังการลงทุน
- เสนอผู้แทนอย่างน้อย 1 ท่านเข้าร่วมในคณะกรรมการบริษัท ทั้งนี้จะติดตามแผนและผลการดำเนินงานของบริษัทฯ เพื่อประเมินผลและวิเคราะห์ผลการดำเนินงานของบริษัทร่วมลงทุนและผู้บริหารอย่างน้อยปีละ 4 ครั้ง
 - จะถอนการลงทุนในกรณีที่บริษัทร่วมทุนทำผิดสัญญาร่วมทุน เช่น เกิดการทุจริตหรือทำผิดกฎหมาย หรือบริษัทร่วมทุนดำเนินกิจการผิดไปจากวัตถุประสงค์ของการร่วมทุน เป็นต้น หรือมีผลการดำเนินงานขาดทุนติดต่อกันอย่างต่อเนื่องและไม่มีแนวโน้มว่าจะไม่สามารทำกำไรได้ในอนาคต
4. แหล่งที่มาของเงินทุน
- ต้องดำรงสัดส่วนหนี้สินต่อทุนของบริษัทไว้ไม่เกิน 2 เท่า



4.3 การลงทุนในบริษัทย่อยและบริษัทร่วม

- มูลค่าเงินลงทุนในบริษัทย่อย บริษัท ที.เค.เอส. สยามเพรส แมเนจเม้นท์ จำกัด ตามวิธีราคาทุน ณ 31 ธันวาคม 2557 เท่ากับ 264.65 ล้านบาท
- มูลค่าเงินลงทุนในบริษัทร่วม บริษัท ซินเน็ค (ประเทศไทย) จำกัด (มหาชน) ตามวิธีราคาทุน ณ 31 ธันวาคม 2557 เท่ากับ 298.52 ล้านบาท

บริษัทย่อยและบริษัท ร่วม	ประเภทธุรกิจ	ทุนชำระแล้ว (ล้านบาท)	มูลค่าที่ตราไว้ (บาทต่อหุ้น)	สัดส่วนเงิน ลงทุน (ร้อยละ)	ราคาทุน (ล้านบาท)
บริษัท ที.เค.เอส. สยาม เพรส แมเนจเม้นท์ จำกัด	ผลิตและให้บริการ งานพิมพ์ในระบบ ดิจิทัลระบบออฟ เซ็ทและงานบริหาร คลังแบบพิมพ์	250.00	1	99.9	264.65
บริษัท ซินเน็ค (ประเทศ ไทย) จำกัด (มหาชน)	จำหน่าย คอมพิวเตอร์ อุปกรณ์ต่อพ่วง ซอฟต์แวร์ และ ระบบสารสนเทศ	770.33	1	38.5	298.52
รวม		1,020.33			563.17

4.4 สิทธิหรือข้อจำกัดในการประกอบธุรกิจ

บริษัท ที.เค.เอส. เทคโนโลยี จำกัด (มหาชน) ได้ยกเลิกบัตรส่งเสริมการลงทุนในกิจการผลิตสิ่งพิมพ์ต่างๆ ได้แก่ แบบฟอร์มกระดาษพิมพ์ต่อเนื่อง สิ่งพิมพ์ปลอดการทำเทียม สิ่งพิมพ์อื่นๆ และฉลากกาต่อต่อเนื่อง ประเภท 6.16 การผลิตสิ่งของจากเยื่อกระดาษ กระดาษ หรือกระดาษแข็ง และประเภท 6.18 กิจการพิมพ์สิ่งพิมพ์ด้วยระบบออฟเซ็ท ทั้งนี้ เนื่องจากบริษัทฯ ได้ย้ายสถานประกอบการจากจังหวัดเพชรบุรี (เขต 3) มายังนิคมอุตสาหกรรมพิมพ์และบรรจุภัณฑ์สินสาคร (เขต 2)

สำหรับบริษัทย่อย สยามเพรส ได้รับการส่งเสริมการลงทุนในกิจการ ผลิตสิ่งพิมพ์ชนิดต่างๆ ประเภท 6.14 และ 6.16 กิจการสิ่งพิมพ์ จำนวน 4 บัตรส่งเสริม สิ่งพิมพ์ที่ดำเนินกิจการในนิคมอุตสาหกรรมพิมพ์และบรรจุภัณฑ์ สินสาคร ดังนี้

บัตรส่งเสริมเลขที่	ลงวันที่	ประเภทกิจการที่ส่งเสริม	วันที่เริ่มมีรายได้	วันหมดอายุ
7001(2)/2550	16 กุมภาพันธ์ 2550	ประเภท 6.14 การผลิตสิ่งพิมพ์	1 ตุลาคม 2550	30 กันยายน 2558



1139(2)/2553	12 มกราคม 2553	ประเภท 6.16 การผลิตสิ่งพิมพ์	10 กุมภาพันธ์ 2553	9 กุมภาพันธ์ 2558
1166(2)/2556	5 กุมภาพันธ์ 2556	ประเภท 6.16 การผลิตสิ่งพิมพ์	26 เมษายน 2556	25 เมษายน 2561
2463(2)/2556	22 ตุลาคม 2556	ประเภท 6.16 การผลิตสิ่งพิมพ์	5 มิถุนายน 2557	4 มิถุนายน 2562

สรุปสาระสำคัญของสิทธิประโยชน์ และเงื่อนไข

7001(2)/2550	1139(2)/2553	1166(2)/2556	2462(2)/2556
<p>1. ได้รับยกเว้นภาษีเงินได้นิติบุคคลสำหรับกำไรสุทธิที่มาจากการประกอบกิจการที่ได้รับการส่งเสริมรวมกันไม่เกินร้อยละ 100 ของเงินลงทุน ไม่รวมค่าที่ดินและทุนหมุนเวียนมีกำหนดระยะเวลา 8 ปี นับจากวันที่เริ่มมีรายได้</p> <p>2. ไม่ต้องนำเงินปันผลไปรวมคำนวณเพื่อเสียภาษีเงินได้ตลอดระยะเวลาที่ได้รับการส่งเสริม</p> <p>3. ได้รับยกเว้นอากรขาเข้าสำหรับวัตถุดิบและวัสดุที่จำเป็นต้องนำเข้ามาจากต่างประเทศเพื่อใช้ในการผลิตเพื่อการส่งออกเป็นระยะเวลาดังหนึ่งปี</p> <p>4. ได้รับยกเว้นอากรขาเข้าสำหรับของผู้ที่ได้รับการส่งเสริมนำเข้าเพื่อส่งกลับออกไปเป็นระยะเวลาดังหนึ่งปี</p>	<p>1. ได้รับยกเว้นอากรขาเข้าสำหรับเครื่องจักรที่คณะกรรมการพิจารณาอนุมัติสำหรับเครื่องจักรที่ผลิตตั้งแต่ปี พ.ศ. 2542</p> <p>2. ได้รับยกเว้นภาษีเงินได้นิติบุคคลสำหรับกำไรสุทธิที่ได้จากการประกอบกิจการที่ได้รับการส่งเสริมรวมกันไม่เกินร้อยละ 100 ของเงินลงทุน ไม่รวมค่าที่ดินและทุนหมุนเวียนมีกำหนดเวลา 5 ปี นับแต่วันที่เริ่มมีรายได้จากการประกอบกิจการนั้น</p> <p>3. ได้รับยกเว้นไม่ต้องนำเงินปันผลไปรวมคำนวณเพื่อเสียภาษีเงินได้ตลอดระยะเวลาที่ได้รับการส่งเสริม</p>	<p>1. ได้รับอนุญาตนำคนต่างด้าวเป็นช่างฝีมือเข้ามาทำงานในราชอาณาจักรได้</p> <p>2. ได้รับยกเว้นอากรขาเข้าสำหรับเครื่องจักรที่คณะกรรมการพิจารณาอนุมัติ</p> <p>3. ได้รับยกเว้นภาษีเงินได้นิติบุคคลสำหรับกำไรสุทธิที่ได้จากการประกอบกิจการที่ได้รับการส่งเสริมรวมกันไม่เกินร้อยละ 100 ของเงินลงทุน ไม่รวมค่าที่ดินและทุนหมุนเวียนมีกำหนดเวลา 5 ปี นับแต่วันที่เริ่มมีรายได้จากการประกอบกิจการนั้น</p> <p>3. ได้รับยกเว้นไม่ต้องนำเงินปันผลไปรวมคำนวณเพื่อเสียภาษีเงินได้ตลอดระยะเวลาที่ได้รับการส่งเสริม</p>	<p>1. ได้รับอนุญาตนำคนต่างด้าวเป็นช่างฝีมือเข้ามาทำงานในราชอาณาจักรได้</p> <p>2. ได้รับยกเว้นอากรขาเข้าสำหรับเครื่องจักรที่คณะกรรมการพิจารณาอนุมัติ</p> <p>3. ได้รับยกเว้นภาษีเงินได้นิติบุคคลสำหรับกำไรสุทธิที่ได้จากการประกอบกิจการที่ได้รับการส่งเสริมรวมกันไม่เกินร้อยละ 100 ของเงินลงทุน ไม่รวมค่าที่ดินและทุนหมุนเวียนมีกำหนดเวลา 5 ปี นับแต่วันที่เริ่มมีรายได้จากการประกอบกิจการนั้น</p> <p>3. ได้รับยกเว้นไม่ต้องนำเงินปันผลไปรวมคำนวณเพื่อเสียภาษีเงินได้ตลอดระยะเวลาที่ได้รับการส่งเสริม</p>
<p>1. ต้องมีทุนจดทะเบียนไม่น้อยกว่า 60 ล้านบาท โดยต้องชำระเต็มมูลค่าหุ้นก่อนเปิดดำเนินการ</p> <p>2. ต้องมีผู้ถือหุ้นสัญชาติไทยไม่น้อยกว่า 51% ของทุนจดทะเบียน</p> <p>3. ขนาดของกิจการมีกำลังการผลิตสิ่งพิมพ์ชนิดต่างๆ เช่น กระดาษพิมพ์ต่อเนื่อง กระดาษพิมพ์ธุรกิจ และสิ่งพิมพ์ลดการทำให้เย็บ 41,200 ตัน/ปี(เวลาทำงาน 24 ชั่วโมง/วัน : 365 วัน/ปี)</p> <p>4. ต้องมีขนาดการลงทุนรวมค่าที่ดินและทุนหมุนเวียนไม่น้อยกว่า 1 ล้านบาท</p> <p>5. ภาษีเงินได้นิติบุคคลที่ได้รับการยกเว้นตามมาตรา 31 มีมูลค่าไม่เกิน 200,000,000 บาท</p> <p>6. ต้องตั้งโรงงานในนิคมอุตสาหกรรมการพิมพ์และบรรจุภัณฑ์สินค้าครุภัณฑ์</p> <p>จ.สมุทรสาคร</p>	<p>1. เครื่องจักรที่ได้รับการส่งเสริมต้องเป็นเครื่องจักรใหม่ หากใช้เครื่องจักรเก่าต้องได้รับอนุญาตก่อน และต้องเป็นเครื่องจักรที่ผลิตตั้งแต่ปี พ.ศ. 2542 จึงจะได้รับยกเว้นอากรขาเข้า และต้องนำเข้าภายในวันที่ 10 สิงหาคม 2555</p> <p>2. ต้องมีทุนจดทะเบียนเรียกชำระแล้วไม่น้อยกว่าสองร้อยห้าสิบล้านบาท</p> <p>3. ต้องมีผู้ถือหุ้นสัญชาติไทยไม่น้อยกว่า 51 % ของทุนจดทะเบียน</p> <p>4. ขนาดกิจการมีกำลังการผลิตสิ่งพิมพ์ชนิดต่างๆ เช่น สิ่งพิมพ์งานทั่วไป สิ่งพิมพ์ลดการทำให้เย็บ สิ่งพิมพ์ต่อเนื่อง ปัดประมาณ 4,600 ตัน(เวลาทำงาน 24 ชั่วโมง/วัน : 365 วัน/ปี)</p> <p>5. ต้องมีขนาดการลงทุนรวมค่าที่ดินและทุนหมุนเวียนไม่น้อยกว่า 1 ล้านบาท</p> <p>6. ภาษีเงินได้นิติบุคคลที่ได้รับการยกเว้นตามมาตรา 31 มีมูลค่าไม่เกิน 113,100,000 บาท</p> <p>7. ต้องตั้งโรงงานในนิคมอุตสาหกรรมการพิมพ์และบรรจุภัณฑ์สินค้าครุภัณฑ์</p> <p>จ.สมุทรสาคร</p>	<p>1. เครื่องจักรที่ได้รับการส่งเสริมต้องเป็นเครื่องจักรใหม่ และต้องนำเข้าภายในวันที่ 5 สิงหาคม 2558</p> <p>2. ต้องมีทุนจดทะเบียนเรียกชำระแล้วไม่น้อยกว่าสองร้อยห้าสิบล้านบาท</p> <p>3. ต้องมีผู้ถือหุ้นสัญชาติไทยไม่น้อยกว่า 51 % ของทุนจดทะเบียน</p> <p>4. ขนาดกิจการมีกำลังการผลิตสิ่งพิมพ์ชนิดต่างๆ เช่น สิ่งพิมพ์งานทั่วไป สิ่งพิมพ์ลดการทำให้เย็บ สิ่งพิมพ์ต่อเนื่อง ปัดประมาณ 9,790 ตัน(เวลาทำงาน 24 ชั่วโมง/วัน : 365 วัน/ปี)</p> <p>5. ต้องมีขนาดการลงทุนรวมค่าที่ดินและทุนหมุนเวียนไม่น้อยกว่า 1 ล้านบาท</p> <p>6. ภาษีเงินได้นิติบุคคลที่ได้รับการยกเว้นตามมาตรา 31 มีมูลค่าไม่เกิน 190,164,000 บาท</p> <p>7. ต้องตั้งโรงงานในนิคมอุตสาหกรรมการพิมพ์และบรรจุภัณฑ์สินค้าครุภัณฑ์</p> <p>จ.สมุทรสาคร</p>	<p>1. เครื่องจักรที่ได้รับการส่งเสริมต้องเป็นเครื่องจักรใหม่ และต้องนำเข้าภายในวันที่ 22 เมษายน 2559</p> <p>2. ต้องมีทุนจดทะเบียนเรียกชำระแล้วไม่น้อยกว่าสองร้อยห้าสิบล้านบาท</p> <p>3. ต้องมีผู้ถือหุ้นสัญชาติไทยไม่น้อยกว่า 51 % ของทุนจดทะเบียน</p> <p>4. ขนาดกิจการมีกำลังการผลิตสิ่งพิมพ์ชนิดต่างๆ เช่น สิ่งพิมพ์งานทั่วไป สิ่งพิมพ์ลดการทำให้เย็บ สิ่งพิมพ์ต่อเนื่อง ปัดประมาณ 10,400 ตัน(เวลาทำงาน 16 ชั่วโมง/วัน : 365 วัน/ปี)</p> <p>5. ต้องมีขนาดการลงทุนรวมค่าที่ดินและทุนหมุนเวียนไม่น้อยกว่า 1 ล้านบาท</p> <p>6. ภาษีเงินได้นิติบุคคลที่ได้รับการยกเว้นตามมาตรา 31 มีมูลค่าไม่เกิน 184,000,000 บาท</p> <p>7. ต้องตั้งโรงงานในนิคมอุตสาหกรรมการพิมพ์และบรรจุภัณฑ์สินค้าครุภัณฑ์</p> <p>จ.สมุทรสาคร</p>

5. ข้อพิพาททางกฎหมาย -ไม่มี-



6. ข้อมูลทั่วไปและข้อมูลสำคัญอื่นๆ

6.1 ข้อมูลทั่วไป

ชื่อบริษัทภาษาไทย	บริษัท ที.เค.เอส. เทคโนโลยี จำกัด (มหาชน)
ชื่อบริษัทภาษาอังกฤษ	T.K.S. Technologies Public Company Limited (TKS)
เลขทะเบียนบริษัท	0107540000014
ลักษณะการประกอบธุรกิจ	ผลิตและจำหน่ายแบบพิมพ์ธุรกิจ แบบพิมพ์ต่อเนื่อง และกระดาษสำนักงาน
ที่ตั้งสำนักงานใหญ่	เลขที่ 30/88 หมู่ที่ 1 ตำบลโคกขาม อำเภอเมืองสมุทรสาคร จังหวัดสมุทรสาคร 74000
โทรศัพท์	0-2784-5888
โทรสาร	0-2784-5858
Home Page	
ทุนจดทะเบียน	หุ้นสามัญจำนวน 327.46 ล้านหุ้น มูลค่าหุ้นละ 1.0 บาท รวม 327.46 ล้านบาท
ทุนชำระแล้ว	หุ้นสามัญจำนวน 327.46 ล้านหุ้น มูลค่าหุ้นละ 1.0 บาท รวม 327.46 ล้านบาท

ข้อมูลทั่วไปของบริษัทอื่นๆ ที่บริษัทถือหุ้นมากกว่าร้อยละ 10

ชื่อบริษัทภาษาไทย	บริษัท ที.เค.เอส. สยามเพรส แมเนจเม้นท์ จำกัด
ชื่อภาษาอังกฤษ	T.K.S. Siam Press Management Company Limited
ที่ตั้งสำนักงานใหญ่	เลขที่ 30/88 หมู่ที่ 1 ตำบลโคกขาม อำเภอเมืองสมุทรสาคร จังหวัดสมุทรสาคร 74000
เลขที่ทะเบียน	0105536094121
ลักษณะการประกอบธุรกิจ	ผลิตและจำหน่ายแบบพิมพ์ธุรกิจ แบบพิมพ์ต่อเนื่องบริการงานพิมพ์ในระบบดิจิทัลและบริการบริหารจัดการแบบพิมพ์ธุรกิจ
โทรศัพท์	0-2784-5888
โทรสาร	0-2784-5858
ทุนจดทะเบียน	หุ้นสามัญจำนวน 30.0 ล้านหุ้น มูลค่าหุ้นละ 10.0 บาท รวม 300.00 ล้านบาท
ทุนชำระแล้ว	หุ้นสามัญจำนวน 25.0 ล้านหุ้น มูลค่าหุ้นละ 10.0 บาท รวม 250.00 ล้านบาท
สัดส่วนการถือหุ้นของบริษัท	100.00%
ความสัมพันธ์	บริษัท ย่อย



ชื่อบริษัทภาษาไทย	บริษัท ซินเน็ค (ประเทศไทย) จำกัด (มหาชน)
ชื่อบริษัทอังกฤษ	Synnex (Thailand) Public Company Limited (SYNEX)
เลขทะเบียน	0107550000203
ลักษณะการประกอบธุรกิจ	ประกอบธุรกิจจัดจำหน่ายคอมพิวเตอร์ อุปกรณ์ต่อพ่วงคอมพิวเตอร์ ซอฟต์แวร์ และระบบสารสนเทศ
ที่ตั้งสำนักงานใหญ่	เลขที่ 188 หมู่ 1 ถนนสุขุมวิทซอย 1 เขตคลองเตย กรุงเทพฯ 10230
โทรศัพท์	0-2553-8888
โทรสาร	0-2578-8181
Home Page	www.synnex.co.th
ทุนจดทะเบียน	หุ้นสามัญจำนวน 800.0 ล้านหุ้น มูลค่าหุ้นละ 1 บาท รวม 800.0 ล้านบาท
ทุนชำระแล้ว	หุ้นสามัญจำนวน 770.33 ล้านหุ้น มูลค่าหุ้นละ 1 บาท รวม 770.33 ล้านบาท
สัดส่วนการถือหุ้นของบริษัท	38.51
ความสัมพันธ์	บริษัทร่วม

ชื่อบริษัทภาษาไทย	บริษัท ไทยบริติช ซีเคียวริตีส์ พรินติ้ง จำกัด(มหาชน)
ชื่อบริษัทอังกฤษ	Thai British Security Printing Public Company Limited(TBSP)
เลขทะเบียน	0107537002311
ลักษณะการประกอบธุรกิจ	ประกอบธุรกิจประเภทการพิมพ์เอกสารปลอดภัยการปลอมแปลงและบัตรพลาสติกเพื่อใช้ในวงการธนาคารพาณิชย์ สถาบันการเงิน และสำหรับลูกค้าทั่วไป
ที่ตั้งสำนักงานใหญ่	41/1 ซอยวัดสวนส้ม ถนนปู่เจ้าสมิงพราย ตำบลสำโรงใต้ อำเภอพระประแดง จังหวัดสมุทรปราการ 10130
โทรศัพท์	0-2754-2650
โทรสาร	0-2183-2763
Home Page	www.tbsp.co.th
ทุนจดทะเบียนที่เรียกชำระแล้ว	110.0 ล้านบาท
สัดส่วนการถือหุ้นของบริษัท	19.9%
ความสัมพันธ์	ลงทุน

บุคคลอ้างอิง

นายทะเบียนหุ้น	บริษัท ศูนย์รับฝากหลักทรัพย์ (ประเทศไทย) จำกัด THAILAND SECURITIES DEPOSITORY Co., Ltd.
ที่ตั้งสำนักงาน	ชั้น 4,7 เลขที่ 62 อาคารตลาดหลักทรัพย์แห่งประเทศไทย ถนนรัชดาภิเษก แขวงคลองเตย เขตคลองเตย กรุงเทพฯ 10110
โทรศัพท์	0-2229-2800
โทรสาร	0-2359-1259



ผู้สอบบัญชี

บริษัท เอส.เค. แอคเคาน์แต้นท์ เซอร์วิสเชส จำกัด

S.K. Accountant Services Co., Ltd.

ที่ตั้งสำนักงาน

128/150-153 อาคารพญาไทพลาซ่า ชั้น 14 ถนนพญาไท แขวงทุ่งพญาไท
เขตราชเทวี กรุงเทพฯ 10400

โทรศัพท์

0-2214-6464 (8 คู่สาย), 0-2214-6465-70

โทรสาร

0-2215-4772, 0-2214-6065, 0-2214-6067

Home Page

www.skaccountant.com