

ส่วนที่ 1

การประกอบธุรกิจ

1. นโยบายและภาพรวมการประกอบธุรกิจ

บริษัท อาร์พีซี จำกัด (มหาชน) (“บริษัท”) เดิมชื่อ บริษัท ระยองเพียวริฟายเออร์ จำกัด (มหาชน) ก่อตั้งในปี 2538 โดยกลุ่มนักธุรกิจคนไทยที่มีประสบการณ์ด้านธุรกิจปิโตรเลียม และปิโตรเคมี โดยการร่วมทุนกับบริษัท เพทโร-อินสตรูเมนต์ จำกัด เพื่อดำเนินการแปรรูปคอนเดนเสทเรซิดิว (CR) เพื่อให้ได้ผลิตภัณฑ์ปิโตรเลียม และปิโตรเคมีที่มีคุณภาพ ได้แก่ น้ำมันดีเซลหมุนเร็ว น้ำมันเตา และเคมีภัณฑ์ เพื่อค้าปลีกและค้าส่ง ซึ่งคอนเดนเสทเรซิดิว (CR) เป็นวัตถุดิบผลพลอยได้จากกระบวนการผลิตของ บริษัท ปตท. โกลบอล เคมิคอล จำกัด (มหาชน) (PTTGC) และนอกจากนั้น บริษัทฯ ยังได้รับใบอนุญาตเป็นผู้ค้าน้ำมันตามมาตรา 7 แห่งพระราชบัญญัติการค้าน้ำมันเชื้อเพลิง พ.ศ. 2543

1.1 นโยบายการดำเนินธุรกิจ

บริษัทฯ มุ่งมั่นที่จะเป็นบริษัทที่บริหารงานโดยคนไทย ดำเนินธุรกิจปิโตรเลียมและปิโตรเคมีที่ดีและมั่นคง ด้วยคุณภาพและบริการที่เชื่อถือได้ ดำเนินธุรกิจบนรากฐานของความถูกต้อง เป็นธรรมต่อคู่ค้า พันธมิตรธุรกิจ พนักงาน ผู้ถือหุ้น สังคม และประเทศชาติ

วิสัยทัศน์ (Vision)

- เป็นบริษัทที่มีกิจการมั่นคง เจริญเติบโตในธุรกิจพลังงาน ปิโตรเลียม ปิโตรเคมีครบวงจร

ภารกิจ (Mission)

- เป็นบริษัทที่ให้บริการที่รับผิดชอบต่อผู้ถือหุ้นสม่ำเสมอและมีส่วนร่วมเป็นประโยชน์ต่อสังคม
- ขยายกิจการธุรกิจอื่นที่ให้ผลตอบแทนดี ผ่านบริษัทในเครือ บริษัทร่วมทุนทั้งในและต่างประเทศ

1.2 การเปลี่ยนแปลง และพัฒนาการที่สำคัญ

ปี 2555 มีเหตุการณ์สำคัญที่เกิดขึ้น สรุปได้ ดังนี้

กฎหมาย บริษัทฯ ได้หยุดการผลิต เนื่องจาก ปตท. ได้หยุดส่งวัตถุดิบหลักให้แก่บริษัทฯ ซึ่งถือเป็นการปฏิบัติผิดสัญญาข้อ 15.5 ส่งผลทำให้บริษัทฯ ต้องหยุดการผลิตลงอย่างไม่มีกำหนด

พฤศจิกายน -คณะกรรมการบริษัทฯ มีมติเข้าซื้อหุ้นเพิ่มทุนของบริษัท เคพี เอ็นเนอร์ยี่ กรู๊ป จำกัด (KPEG) ซึ่งเป็นบริษัทที่ไม่เกี่ยวข้องกัน จำนวน 6,702 หุ้น ในราคา 1,200 บาทต่อหุ้น มีทุนจดทะเบียน 18.41 ล้านบาท โดยมีสัดส่วนการถือหุ้นร้อยละ 26

-คณะกรรมการบริษัทฯ มีมติซื้อหุ้นสามัญของ บริษัท สัมมากร จำกัด (มหาชน) (SAMCO) จากผู้ถือหุ้นเดิมจำนวน 99 ล้านบาท ในราคาหุ้นละ 2.60 บาท และซื้อหุ้นสามัญเพิ่มทุนตามสัดส่วนผู้ถือหุ้นเดิม (Rights Offering) ในอัตรา 3 หุ้นเดิมต่อ 1 หุ้นใหม่ ในราคาหุ้นละ 2.20 บาท

ปี 2556 มีเหตุการณ์สำคัญที่เกิดขึ้น สรุปได้ ดังนี้

กันยายน บริษัทฯ ได้มีการเสนอขายหุ้นสามัญเพิ่มทุนแก่บุคคลในวงจำกัดจำนวน 273 ล้านหุ้น ซึ่งถือเป็นร้อยละ 34 ของจำนวนหุ้นที่ออกและชำระแล้ว ณ วันที่มีการซื้อขายหุ้น จึงทำให้มีการเปลี่ยนแปลงอย่างมีนัยสำคัญในโครงสร้างการถือหุ้นของบริษัทฯ

พฤศจิกายน บริษัทฯ ได้เข้าร่วมสัญญาในการลงทุนในบริษัท ไทยพับลิกพอร์ต จำกัด ซึ่งประกอบธุรกิจให้เช่าคลังสินค้าเหลว และท่าเทียบเรือน้ำลึกที่เกาะสีชัง จังหวัดชลบุรี ในสัดส่วนร้อยละ 30 ของทุนจดทะเบียนโดยการซื้อหุ้นจากผู้ถือหุ้นเดิม เป็นจำนวนเงินลงทุนทั้งหมด 900 ล้านบาท สำหรับแหล่งเงินในการซื้อกิจการครั้งนี้บริษัทฯ ได้ใช้เงินจากเงินทุนของบริษัท เงินทุนจากการจำหน่ายหุ้นสามัญเพิ่มทุนแก่บุคคลจำกัด และประกอบกับคณะกรรมการบริษัท ได้มีมติเพิ่มทุนจดทะเบียนโดยการออกหุ้นสามัญเพิ่มทุนจำนวน 502 ล้านหุ้น เพื่อจำหน่ายให้แก่ผู้ถือหุ้นเดิมตามสัดส่วนการถือหุ้น (Right Offering) ในราคาหุ้นละ 1 บาท

การเข้าซื้อกิจการของบริษัท ไทยพับลิกพอร์ต จำกัด ครั้งนี้ ทำให้บริษัทฯ สามารถขยายกิจการเข้าสู่ธุรกิจให้บริการท่าเทียบเรือน้ำลึก และให้เช่าคลังสินค้าเหลว พร้อมทั้งเป็นการกระจายความเสี่ยงทางธุรกิจ และเพิ่มโอกาสในการสร้างมูลค่าเพิ่มจากการลงทุนด้วยการใช้ความเชี่ยวชาญ และชำนาญในธุรกิจโรงกลั่นน้ำมัน สนับสนุนพัฒนาธุรกิจเป็นโครงการโรงกลั่นน้ำมันแบบครบวงจร

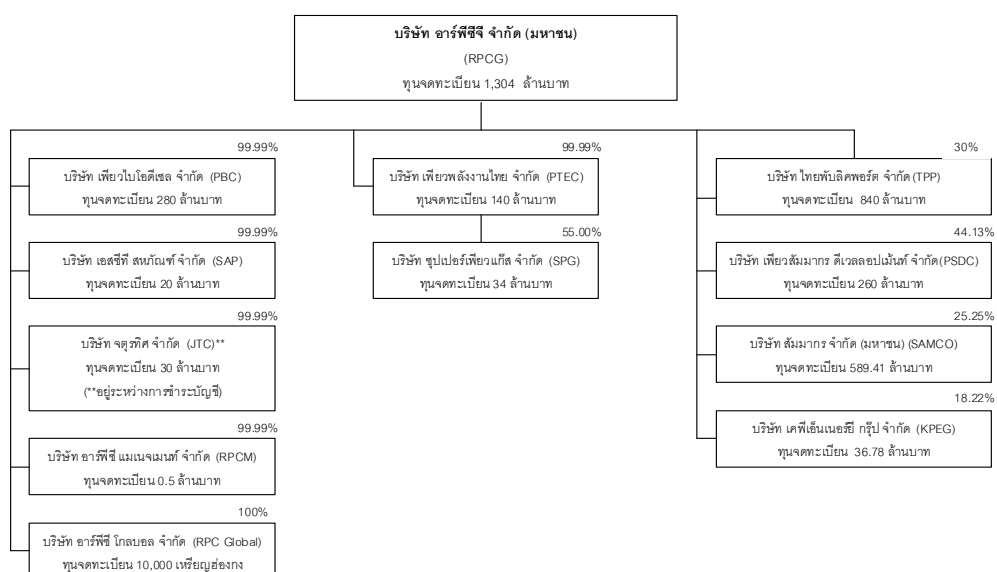
ปี 2557 มีเหตุการณ์สำคัญที่เกิดขึ้น สรุปได้ ดังนี้

มกราคม บริษัทฯ ได้ดำเนินการจดทะเบียนเปลี่ยนชื่อบริษัท จาก บมจ.ระยองเพียวรีฟายเออร์ เป็น บมจ.อาร์พีซี จำกัด ต่อกรมพัฒนาธุรกิจการค้า กระทรวงพาณิชย์ เป็นที่เรียบร้อยแล้ว

กุมภาพันธ์ บริษัทฯ ได้จดทะเบียนเพิ่มทุนชำระแล้ว ทำให้มีหุ้นที่ออกและชำระแล้วจำนวน 1,304 ล้านหุ้น

เมษายน บริษัทฯ ได้รับโอนหุ้นสามัญของบริษัท ไทยพับลิกพอร์ต จำกัด จำนวน 31,500,000 หุ้น คิดเป็นร้อยละ 30

1.3 โครงสร้างการถือหุ้นของกลุ่มบริษัท



2. ลักษณะการประกอบธุรกิจ

2.1 โครงสร้างรายได้

จากการที่บริษัทฯ ได้หยุดดำเนินการกิจการโรงกลั่นน้ำมัน ซึ่งเป็นธุรกิจหลักของบริษัทฯ เนื่องจากการที่ บริษัท ปตท จำกัด (มหาชน) ได้หยุดส่งวัตถุดิบให้แก่บริษัทฯ ตั้งแต่วันที่ 1 กุมภาพันธ์ 2555 ทำให้บริษัทฯ ขาดรายได้หลักจากธุรกิจโรงกลั่นน้ำมัน (โปรดดูรายละเอียดเพิ่มเติมในหัวข้อ 5 ข้อพิพาททางกฎหมาย) ปัจจุบันรายได้หลักของบริษัทฯ จึงมาจากธุรกิจค้าปลีก และส่วนแบ่งรายได้จากบริษัทร่วม

2.2 ลักษณะผลิตภัณฑ์หรือบริการ

ธุรกิจโรงกลั่นน้ำมัน

บริษัทฯ ดำเนินธุรกิจจัดหา ค้าส่งน้ำมัน เคมีภัณฑ์ และค้าปลีก โดยเป็นผู้จำหน่ายน้ำมันดีเซลหมุนเร็ว น้ำมันเตา เคมีภัณฑ์ และน้ำมันไบโอดีเซล เพื่อจำหน่ายให้แก่ลูกค้าทั้งใน และต่างประเทศ นอกจากนี้บริษัทฯ ยังเป็นผู้จำหน่ายน้ำมันเบนซิน น้ำมันแก๊สโซฮอล์ โดยการจัดหาจากโรงกลั่นอื่น ทั้งนี้เพื่อให้ผลิตภัณฑ์ของบริษัทฯ มีความหลากหลาย และสามารถครอบคลุมลูกค้าทุกประเภท ลักษณะผลิตภัณฑ์ของบริษัทฯ สามารถสรุปได้ ดังนี้

1) น้ำมันดีเซลหมุนเร็ว (High Speed Diesel : HSD)

น้ำมันดีเซลหมุนเร็วเป็นน้ำมันที่มีจุดเดือดสูงกว่าน้ำมันก๊าด และมีคุณสมบัติที่เหมาะสมสำหรับเครื่องยนต์ที่มีรอบหมุนเร็ว และเครื่องยนต์ดีเซล เช่น รถกระบะ รถบรรทุก รถโดยสาร เครื่องยนต์ทางการเกษตร และอุตสาหกรรม ฯลฯ ปัจจุบันน้ำมันดีเซลเป็นน้ำมันเชื้อเพลิงที่มีปริมาณการใช้สูงสุดในประเทศ ในสัดส่วนประมาณร้อยละ 50 ของน้ำมันเชื้อเพลิงทั้งหมดภายในประเทศ

2) น้ำมันแก๊สโซฮอล์ (Gasohol 95/Gasohol 91 / E85)

น้ำมันแก๊สโซฮอล์ เป็นน้ำมันเชื้อเพลิงที่เป็นส่วนผสมระหว่างเอทานอล ความบริสุทธิ์ 99.5% โดยปริมาตร ที่ได้จากการหมักและกลั่นผลิตผลทางการเกษตร (อ้อยและมันสำปะหลัง) ผสมกับน้ำมันเบนซินชนิดพิเศษ ในอัตราส่วน เบนซิน 9 ส่วน เอทานอล 1 ส่วน ได้เป็นน้ำมันแก๊สโซฮอล์ 95 (E10) และแก๊สโซฮอล์ 95 ผสมในอัตราส่วน เบนซิน 15 ส่วน เอทานอล 8.5 ส่วน ได้เป็นน้ำมันแก๊สโซฮอล์ E-85 ที่มีคุณสมบัติเป็นไปตามประกาศกรมธุรกิจพลังงาน เรื่อง กำหนดลักษณะและคุณภาพของน้ำมันแก๊สโซฮอล์ ปี 2549 ช่วยลดปัญหาสิ่งแวดล้อม มีราคาประหยัด และช่วยลดการนำเข้าน้ำมันเชื้อเพลิงจากต่างประเทศ อีกทั้งรัฐบาลยังส่งเสริมให้ใช้น้ำมันแก๊สโซฮอล์ E85 โดยกำหนดตามสภาวะราคาให้มีราคาถูกกว่าแก๊สโซฮอล์ E10 และ E20

2.3 การตลาด และการแข่งขัน

2.3.1 กลยุทธ์ทางการตลาด

เนื่องจากธุรกิจการจำหน่ายน้ำมันสำเร็จรูปและเคมีภัณฑ์เป็นธุรกิจที่มีการแข่งขันค่อนข้างสูง และใช้ทุนประกอบการสูงกว่าธุรกิจทั่วไป ดังนั้น บริษัทฯ จึงได้กำหนดนโยบาย และกลยุทธ์ทางการตลาด โดยแบ่งออกเป็น ธุรกิจการกลั่นและค้าส่งน้ำมัน และเคมีภัณฑ์ และ ธุรกิจการค้าปลีกน้ำมัน ดังนี้

ธุรกิจการกลั่น และค้าส่งน้ำมันและเคมีภัณฑ์

1) ผลิตราน้ำมันที่มีต้นทุนการผลิตต่อหน่วยที่ต่ำ

จากการที่บริษัทฯ และทีมผู้บริหารมีทักษะและประสบการณ์ในการควบคุมและดูแลการก่อสร้างโรงงานของบริษัทฯ ด้วยตนเอง โดยอาศัยเทคโนโลยีที่ไม่ซับซ้อนและเป็นที่ยอมรับในอุตสาหกรรม ทำให้บริษัทฯ มีเงินลงทุนการก่อสร้างโรงงานต่อขนาดกำลังการผลิตที่ต่ำกว่าโรงงานขนาดใหญ่รายอื่น ซึ่งส่งผลให้บริษัทฯ มีต้นทุนคงที่ (Fixed Cost) ในการกลั่นต่ำกว่าโรงงานขนาดใหญ่อื่น อีกทั้งบริษัทฯ ยังไม่ต้องเสียค่าลิขสิทธิ์ในการออกแบบโรงงานให้แก่ผู้อื่นด้วย เนื่องจากโรงงานของบริษัทฯ ได้รับการออกแบบจากวิศวกรผู้เชี่ยวชาญของบริษัทฯ ดังนั้น ต้นทุนในการผลิตน้ำมัน และเคมีภัณฑ์ต่อหน่วยของบริษัทฯ จึงต่ำกว่าผู้ผลิตรายอื่น

2) จัดตั้งคลังน้ำมันในภูมิภาค

บริษัทฯ ได้จัดตั้งคลังน้ำมันทั้งหมด 1 แห่ง คือคลังน้ำมันระยอง ในภูมิภาคที่เป็นตลาดของบริษัทฯ เพื่ออำนวยความสะดวกในการสั่งซื้อ และการจัดส่ง อีกทั้งให้ความแน่นอนในด้านการบริการแก่ลูกค้าอย่างใกล้ชิดและรวดเร็ว

3) การเลือกผลิตสินค้าที่ให้ส่วนต่างกำไรที่ดีกว่า

ระบบการผลิตของบริษัทฯ มีความยืดหยุ่นสามารถเพิ่มผลผลิต (Yield) ของผลิตภัณฑ์ที่มีส่วนต่างกำไรที่สูงกว่า ในขณะที่เดียวกันก็สามารถลดผลผลิต (Yield) ของผลิตภัณฑ์ที่มีส่วนต่างกำไรที่ต่ำกว่าได้ในระดับหนึ่ง ดังนั้นในการวางแผนการผลิตแต่ละครั้ง บริษัทฯ จะพิจารณาแนวโน้มราคาของผลิตภัณฑ์ในตลาด และวิเคราะห์ว่าผลิตภัณฑ์ใดมีแนวโน้มที่จะให้ส่วนต่างกำไรที่ดีกว่าแล้วจึงวางแผน และดำเนินการผลิตเพื่อให้สอดคล้องได้ผลกำไรสูงสุด

4) พัฒนาระบบการผลิตโดยเพิ่มคุณค่า (Value Added) ให้กับผลิตภัณฑ์

บริษัทฯ มีการวิจัยและพัฒนาอย่างต่อเนื่องในการพัฒนาการผลิต เพื่อเพิ่มคุณค่าให้แก่ผลิตภัณฑ์ของบริษัทฯ เช่น การลดปริมาณสารอะโรเมติกส์ (De-Aromatization) ในผลิตภัณฑ์เคมีภัณฑ์ของบริษัทฯ การคิดค้นผลิตภัณฑ์ที่สามารถใช้เป็นวัตถุดิบในกระบวนการผลิตของลูกค้าที่อยู่ในอุตสาหกรรมต่างๆ หรือการลดปริมาณกำมะถัน ในผลิตภัณฑ์น้ำมันดีเซลของบริษัทฯ ซึ่งโดยทั่วไปจะทำให้มีราคาจำหน่ายต่อหน่วยสูงขึ้น

5) พัฒนาเทคโนโลยีการผลิตเพื่อให้ได้มาตรฐานสากล

บริษัทฯ มุ่งเน้นการพัฒนาเทคโนโลยีการผลิต เพื่อให้บรรลุเป้าหมายของการผลิตผลิตภัณฑ์ที่มีคุณภาพมาตรฐานสากล โดยบริษัทฯ ได้นำระบบการจัดการคุณภาพมาตรฐาน ISO 9001 มาประยุกต์ใช้ในส่วนของการกระบวนการผลิตน้ำมันดีเซล สารละลายไฮโดรคาร์บอน และน้ำมันเตา เพื่อตอบสนองนโยบายคุณภาพ และสร้างความพึงพอใจให้กับลูกค้า ส่งผลให้บริษัทฯ ได้รับการรับรองระบบบริหารคุณภาพมาตรฐานสากล ISO 9001 ซึ่งเป็นมาตรฐานที่ทั่วโลกให้การยอมรับ นับเป็นอีกหนึ่งความสำเร็จที่แสดงถึงความมุ่งมั่น สร้างสรรค์ผลิตภัณฑ์ให้มีคุณภาพในระดับสากล และบริษัทฯ ได้ดำเนินการปรับเปลี่ยนการรับรองระบบคุณภาพมาเป็น ISO 9001 Version 2008 ในปี 2551 เป็นที่เรียบร้อยแล้ว

6) เน้นการผลิตและจำหน่ายผลิตภัณฑ์ที่มีคุณภาพ

บริษัทฯ ได้นำระบบบริหารคุณภาพมาตรฐาน ISO 9001 มาใช้ในการตรวจสอบคุณภาพในทุกรายละเอียด เพื่อให้อัตราการผลิตเป็นไปตามมาตรฐานสากล และได้มาตรฐานตามที่กระทรวงพาณิชย์กำหนด ทั้งนี้เพื่อสร้างความพอใจ

ให้ลูกค้า โดยมโนบายคุณภาพ คือ “มุ่งมั่น รักษาคุณภาพตามมาตรฐานอย่างสม่ำเสมอ เพื่อความพึงพอใจของลูกค้า” และเพื่อให้บรรลุตามนโยบายคุณภาพ บริษัทฯ จึงได้ดำเนินการตามนี้ คือ

- ให้การผลิตเป็นไปอย่างต่อเนื่อง และมีประสิทธิภาพสูงสุด โดยคำนึงถึงคุณภาพมาตรฐาน ปริมาณตามเป้าหมาย
- จัดส่งผลิตภัณฑ์ให้ถูกต้องตามชนิด ปริมาณ และตรงตามเวลาที่ลูกค้าต้องการ
- อบรมให้พนักงานมีการปรับปรุงประสิทธิภาพการทำงานอย่างมีระบบ เพื่อปฏิบัติงานได้ตามระบบคุณภาพมาตรฐาน ISO 9001 อย่างถูกต้อง และสม่ำเสมอ

7) นโยบายการตั้งราคา

บริษัทฯ กำหนดนโยบายการตั้งราคาขายให้ลูกค้าประเภทต่างๆ โดยอิงราคาจำหน่ายในตลาดเป็นสำคัญเพื่อให้ได้ราคาที่เหมาะสมและเป็นธรรมต่อผู้บริโภค และบริษัทฯ ยังได้ปรับราคาจำหน่ายน้ำมันและเคมีภัณฑ์ให้สอดคล้องกับราคาน้ำมันตลาดโลกที่มีการเปลี่ยนแปลงอยู่เสมอ

ธุรกิจการค้าปลีกน้ำมัน

1) ขยายส่วนแบ่งการตลาดค้าปลีกโดยเพิ่มสถานีบริการน้ำมันให้ครอบคลุมพื้นที่ส่วนใหญ่ของประเทศ

โดยผ่าน บริษัท เพียวพลังงานไทย จำกัด มีแผนการขยายสถานีบริการน้ำมัน ไปยังพื้นที่ภาคเหนือภาคตะวันออกเฉียงเหนือ ภาคตะวันออก ภาคตะวันตก ภาคกลาง กรุงเทพมหานครและปริมณฑล โดยจะมีสถานีบริการน้ำมัน 2 ลักษณะ คือ

1.1) สถานีบริการประเภทบริหารด้วยตนเอง (Company Operate: CO)

โดยบริษัทฯ วางกลยุทธ์ในการขยายสถานีบริการ โดยการร่วมธุรกิจกับเจ้าของสถานีบริการ นโยบายการร่วมธุรกิจนี้ บริษัทฯ จะเป็นผู้ลงทุนปรับปรุงสถานีบริการน้ำมันให้มีภาพลักษณ์ที่สอดคล้องกับตรา “เพียว (PURE)” โดยขอสิทธิ์เป็นผู้เช่าบริการสถานีบริการน้ำมัน และแบ่งผลกำไรกับเจ้าของสถานีบริการน้ำมันรายเดิม ซึ่งกลยุทธ์ดังกล่าว จะทำให้บริษัทฯ มีต้นทุนการลงทุนต่ำกว่าคู่แข่ง

1.2) สถานีบริการประเภทบริหารโดยบุคคลภายนอกหรือแฟรนไชส์ (Franchise: FC)

ซึ่งการขยายสถานีบริการน้ำมันทั้ง 2 ลักษณะควบคู่กันไป จะทำให้บริษัทฯ สามารถขยายสถานีบริการน้ำมันของ บริษัทฯ ไปทั่วประเทศได้รวดเร็วขึ้น ขณะเดียวกันก็ช่วยลดค่าใช้จ่ายในการลงทุนของบริษัทฯ ด้วย นอกจากนี้ นโยบายที่จะไม่เก็บค่าธรรมเนียมจากสถานีบริการน้ำมันแบบแฟรนไชส์ของบริษัทฯ จะช่วยดึงดูดให้มีผู้มาสนใจดำเนินธุรกิจสถานีบริการน้ำมันแบบแฟรนไชส์มากขึ้น

2) การสร้างการรับรู้ตรา “เพียว (PURE)” ให้เป็นที่รู้จัก

สถานีบริการน้ำมันของบริษัทฯ จะดำเนินการภายใต้ชื่อ “เพียว (PURE)” ซึ่งจดจำได้ง่ายและมีกลุ่มลูกค้าจำนวนหนึ่งที่รู้จักชื่อ “เพียว (PURE)” อยู่เดิม นอกจากนี้สถานีบริการน้ำมันเพียวจะเน้นการปรับปรุงและบำรุงรักษาภาพลักษณ์ของสถานีบริการน้ำมันให้ทันสมัย สะดวกสบาย และสะอาด รวมถึงการให้บริการที่สร้างความพึงพอใจให้แก่ลูกค้า ทั้งนี้บริษัทฯ ได้โฆษณาและประชาสัมพันธ์ผ่านทางสื่อต่างๆ นอกจากนี้บริษัทฯ ยังได้สนับสนุนชุมชนท้องถิ่น กิจกรรมต่างๆ ตามความเหมาะสม เช่น แจกสมุดเครื่องเขียนให้โรงเรียน การสนับสนุนงานเกษตรในอำเภอ ร่วมมือกับ ททท. ส่งเสริมการท่องเที่ยวในประเทศ เป็นต้น

3) การสร้างความภาคภูมิใจในความสามารถของคนไทยและรณรงค์ให้ใช้สินค้าของไทย

บริษัทฯ มีนโยบายที่จะสนับสนุนกิจกรรมต่างๆ ในชุมชน โดยเน้นการสร้างความภาคภูมิใจในความสามารถของคนไทย และรณรงค์การใช้สินค้า และบริการของคนไทย เนื่องจากผลิตภัณฑ์น้ำมันของบริษัทฯ เป็นผลิตภัณฑ์ที่ผลิตโดยใช้วัตถุดิบในประเทศไทย และผลิตโดยคนไทย ซึ่งเป็นความภาคภูมิใจของคนไทยที่สามารถดำเนินธุรกิจผลิตและจำหน่ายน้ำมันเชื้อเพลิงได้ด้วยทรัพยากรของไทย

4) นโยบายการตั้งราคา

บริษัทฯ มีนโยบายการตั้งราคาให้สถานีบริการน้ำมันเพียงพอ สามารถแข่งขันกับสถานีบริการน้ำมันคู่แข่งได้ แต่บริษัทฯ ไม่มีนโยบาย “ทุ่ม” ราคาเพื่อช่วงชิงลูกค้าแต่อย่างใด

5) การขยายธุรกิจเสริม

บริษัทฯ ได้เปิดตัวผลิตภัณฑ์ P-TECH E85 Kit เพื่อให้ลูกค้าที่มีรถยนต์ที่ไม่สามารถเติมน้ำมัน E85 ได้ สามารถเติมน้ำมัน E85 และ E20 ได้ และยังคงเติมน้ำมัน Gasohol อื่นๆได้ตามปกติ โดยไม่ต้องดัดแปลงเครื่องยนต์ เพื่อส่งเสริมให้มีการใช้น้ำมัน E85 เพิ่มขึ้น พลังงานทดแทนจากธรรมชาติ นอกเหนือจากช่วยประหยัดค่าน้ำมันแล้ว ยังถือเป็นการส่งเสริมเกษตรกรไทยอีกด้วย ซึ่งเป็นนโยบายบริษัทที่ได้ดำเนินการมาโดยตลอด ในโอกาสนี้บริษัทฯ ได้มีการทำโฆษณาประชาสัมพันธ์สร้างความรู้จักในตัวสินค้าและ “เพียว” ผ่านทางสื่อทั้งในระดับประเทศและระดับท้องถิ่น เช่น โทรทัศน์ หนังสือพิมพ์ วิทยุ นิตยสาร เป็นต้น

2.3.2 การจัดจำหน่ายผลิตภัณฑ์ และลักษณะของลูกค้าของบริษัทฯ

บริษัทฯ จัดจำหน่ายผลิตภัณฑ์ผ่านช่องทางการจำหน่าย 3 ช่องทางหลัก ได้แก่

1) การจำหน่ายผ่านตลาดค้าปลีก (Retail Marketing)

ธุรกิจค้าปลีกของบริษัทฯ ดำเนินการโดย บริษัท เพียวพลังงานไทย จำกัด ผ่านเครือข่ายสถานีบริการตามภูมิภาคที่เป็นเป้าหมายหลัก รวมทั้งรับผิดชอบการกำหนดกลยุทธ์ตลาดค้าปลีก การพัฒนาตลาดค้าปลีกและการขยายเครือข่ายสถานีบริการ การปฏิบัติการ การลงทุน การบริหารสถานีบริการตัวแทน และการพัฒนาธุรกิจเสริม

สถานีบริการน้ำมันของบริษัทฯ สามารถแบ่งได้ 2 ประเภท ตามลักษณะการบริหารสถานีบริการดังนี้:

1.1) สถานีบริการประเภทบริหารด้วยตนเอง (Company Operate : CO)

บริษัทฯ เป็นผู้ลงทุนเองและเป็นเจ้าของสถานีบริการที่ดำเนินกิจการและบริหารงานภายในสถานีบริการเองทั้งหมด โดยการพิจารณาลงทุนเปิดสถานีบริการจะขึ้นอยู่กับสถานที่ตั้ง ณ สิ้นเดือน ธันวาคม 2557 บริษัทฯ มีสถานีบริการน้ำมันประเภท CO อยู่ทั้งสิ้น 53 แห่ง

1.2) สถานีบริการประเภทบริหารโดยบุคคลภายนอกหรือแฟรนไชส์ (Franchise: FC)

ผู้ประกอบการเอกชนเป็นเจ้าของสถานีบริการเหล่านี้ โดยทำหน้าที่เป็นตัวแทนการบริหารสถานีบริการ และการจำหน่ายผลิตภัณฑ์น้ำมันภายใต้ชื่อ “เพียว” โดยมีข้อตกลงว่าจะต้องซื้อผลิตภัณฑ์ของบริษัทฯ เท่านั้น และจะต้องบริหารสถานีบริการตามมาตรฐานของบริษัทฯ โดยผู้ประกอบการเอกชนไม่มีภาระหน้าที่ต้องจ่ายค่า Royalty Fee และค่าการตลาดให้แก่ บริษัทฯ โดยทั่วไปแล้วบริษัทฯ มีสิทธิที่จะยกเลิกสัญญากับผู้ประกอบการสถานีบริการประเภทนี้ หากผู้ประกอบการผิดสัญญา ณ สิ้นเดือน ธันวาคม 2557 บริษัทฯ มีสถานีบริการน้ำมันประเภทแฟรนไชส์ และตัวแทนจำหน่าย ดังนี้

ประเภท จำหน่ายผลิตภัณฑ์จำนวนแห่ง

ประเภท	จำหน่ายผลิตภัณฑ์	จำนวนแห่ง
1. FC Standard	ดีเซล เบนซิน 91 และแก๊สโซฮอล์ 95	4
2. DEALER ตัวแทนจำหน่าย	ดีเซล เบนซิน 91 95 แก๊สโซฮอล์ 95 และน้ำมัน E-85	9

บริษัทฯ มีแผนการที่จะเพิ่มจำนวนสถานีบริการเพื่อเป็นการเพิ่มความสามารถในการแข่งขัน และมีแผนการปรับปรุงประสิทธิภาพในการดำเนินธุรกิจค้าปลีก โดยการรวบรวม และวิเคราะห์ข้อมูลเกี่ยวกับลูกค้าสถานีบริการในเรื่องอุปสงค์ และอุปทานของปริมาณน้ำมัน ที่ตั้งสถานี ระยะเวลาในการจัดส่งน้ำมัน เพื่อพัฒนาการบริการให้ตรงกับความต้องการของลูกค้า และเพื่อให้ครอบคลุมลูกค้ากลุ่มต่างๆ มากขึ้น อีกทั้งยังมีการให้รางวัลหรือสิ่งจูงใจกับสถานีบริการดีเด่นในด้านการบริการ โดยวัดผลผ่านการดำเนินการโครงการ Mystery Shopping อย่างต่อเนื่อง เป็นต้น

2) การจำหน่ายผ่านตลาดผู้ค้าส่ง (Wholesales Marketing)

2.1) การจำหน่ายให้ผู้ค้าส่งรายอื่น

เป็นการจำหน่ายให้กับบริษัทผู้ค้าน้ำมันทั้งขนาดใหญ่ และขนาดกลาง ซึ่งจะนำน้ำมันเหล่านี้ไปจัดจำหน่ายต่อผ่านระบบเครือข่าย และช่องทางการจำหน่ายของบริษัทเหล่านั้นไปสู่ผู้บริโภคน้ำมันปลายทางอีกทอดหนึ่ง การขายส่งให้ลูกค้าที่เป็นผู้ค้าน้ำมัน ส่วนใหญ่ลูกค้าจะจัดหาบรรทุกมารับน้ำมันเองที่หน้าโรงกลั่น หรือคลังน้ำมันทั้ง 1 แห่งของบริษัทฯ

2.2) การจำหน่ายให้กิจการอุตสาหกรรม

เป็นการจำหน่ายน้ำมันให้แก่กิจการประเภทโรงงานอุตสาหกรรม และกิจการต่างๆ ซึ่งใช้น้ำมันเป็นเชื้อเพลิงสำหรับให้ความร้อนและพลังงานในการผลิตสินค้าและบริการต่างๆ เช่น อุตสาหกรรมอาหาร อุตสาหกรรมสิ่งถัก/สิ่งทอ อุตสาหกรรมกระดาษ อุตสาหกรรมเคมี อุตสาหกรรมเหล็ก และผลิตภัณฑ์โลหะ เป็นต้น ลูกค้าประเภทนี้ติดต่อซื้อขายโดยตรงกับ บริษัทฯ เช่นกัน การจัดส่งน้ำมันจะจัดส่งไปโดยทางรถยนต์ ยกเว้นโรงงานขนาดใหญ่บางแห่งที่มีท่าเรืออาจสามารถรับน้ำมันทางเรือได้ ผลิตภัณฑ์น้ำมันที่จำหน่ายให้กับลูกค้ากลุ่มนี้โดยมากจะเป็นน้ำมันเตา และน้ำมันดีเซล

3) การจำหน่ายให้ลูกค้าต่างประเทศ (Export)

เป็นการดำเนินการเพื่อขยายตลาดของผลิตภัณฑ์ของบริษัทฯ ในต่างประเทศโดยการจำหน่ายให้กับผู้ค้าน้ำมัน และโรงงานอุตสาหกรรมในต่างประเทศผ่านนายหน้าโดยการขนส่งทางเรือ ปัจจุบันบริษัทฯ ได้ขยายฐานการจัดจำหน่ายผลิตภัณฑ์ไปสู่ตลาดต่างประเทศผ่านนายหน้า ได้แก่ สิงคโปร์ จีน เวียดนาม ลาว พม่า และกัมพูชา

ปริมาณการจำหน่ายผลิตภัณฑ์ของบริษัทฯ ตามช่องทางการจัดจำหน่าย

ช่องทางการจัดจำหน่าย	2555			2556			2557		
	ล้านลิตร	ล้านบาท	ร้อยละ	ล้านลิตร	ล้านบาท	ร้อยละ	ล้านลิตร	ล้านบาท	ร้อยละ
ตลาดค้าปลีก	129.93	4,058.23	60.99	111.76	3,279.60	99.14	112.67	3,220.31	97.79
ตลาดค้าส่ง									
- ผู้ค้าส่ง	13.14	361.14	5.43	-	-	-	-	-	-
- กิจการอุตสาหกรรม	11.91	290.87	4.37	-	-	-	-	-	-
การจำหน่ายต่างประเทศ	76.59	1,935.22	29.09	-	-	-	-	-	-
รวม	231.57	6,645.46	99.88	111.76	3,279.60	99.14	112.67	3,220.31	97.79
รายได้สินค้าอื่น	-	8.11	0.12	-	28.61	0.86		16.60	2.21
รวม	231.57	6,653.57	100.00	111.76	3,308.21	100.00	112.67	3,236.91	100.00

นอกจากนี้บริษัทฯ ยังมีงานสนับสนุนการจัดจำหน่ายผลิตภัณฑ์ของบริษัทฯ ดังนี้

(1) การบริหารและปฏิบัติการคลังน้ำมัน

บริษัทฯ ดำเนินการบริหารควบคุมการเก็บสำรอง รับจ่าย บรรจุผลิตภัณฑ์น้ำมัน และเคมีภัณฑ์ ของคลังน้ำมันที่บริษัทฯ เป็นเจ้าของคลังน้ำมัน เพื่อการจำหน่ายให้แก่ลูกค้าทั้งในและต่างประเทศ

(2) การจัดส่งผลิตภัณฑ์น้ำมันและเคมีภัณฑ์

บริษัทฯ ดำเนินการขนส่งน้ำมัน และเคมีภัณฑ์จากโรงกลั่นน้ำมันของบริษัทฯ ที่จังหวัดระยอง ไปยังคลังน้ำมันตามจุดต่างๆ ของบริษัทฯ

2.3.3 ภาวะอุตสาหกรรมและการแข่งขัน

ภาวะอุตสาหกรรม

ราคาน้ำมันดิบ และน้ำมันสำเร็จรูปตลาดสิงคโปร์ปี 2557 การปรับตัวลดลง เป็นผลมาจากความกังวลปัญหาเศรษฐกิจ และหนี้สินของกลุ่มประเทศยูโร และเหตุการณ์ความไม่สงบในตะวันออกกลาง ซึ่งเป็นผู้ผลิต และส่งออกน้ำมันทำให้ตลาดเกิดความกังวลว่าอุปทานจะหดตัวประกอบกับความกังวลต่อมาตรการคว่ำบาตรของชาติตะวันตกต่ออิหร่าน ทั้งนี้ ปริมาณการใช้พลังงานเชิงพาณิชย์ในประเทศยังคงอยู่ในระดับสูงโดย ณ เดือนธันวาคม ปี 2557 อยู่ที่ 2.0 ล้านบาร์เรล น้ำมันดิบต่อวัน โดยก๊าซธรรมชาติเป็นสัดส่วนการใช้มากที่สุดที่ร้อยละ 44.7 รองลงมาเป็นน้ำมันดิบและน้ำมันสำเร็จรูปที่ร้อยละ 35.7 ส่วนไฟฟ้าพลังน้ำและการนำเข้ามีสัดส่วนร้อยละ 2.1

รายละเอียดของการใช้พลังงานในเชิงพาณิชย์ของประเทศไทยในช่วงปี 2551-2557 มีดังนี้

(หน่วย: เทียบเท่าบาร์เรลน้ำมันดิบต่อวัน)

ปี	ปริมาณการใช้ รวม	ลิกไนต์และถ่านหิน		น้ำมันดิบและน้ำมัน สำเร็จรูป		ก๊าซธรรมชาติ		ไฟฟ้าพลังน้ำและ น้ำเข้า	
		ปริมาณ	ร้อยละ	ปริมาณ	ร้อยละ	ปริมาณ	ร้อยละ	ปริมาณ	ร้อยละ
2552	1,662,586	303,008	18.2	642,701	38.7	681,717	41.0	35,160	2.1
2553	1,782,680	309,872	17.4	652,464	36.6	784,184	44.0	36,160	2.0
2554	1,845,476	307,626	16.7	673,895	36.5	810,274	43.9	53,681	2.9
2555	1,980,826	312,484	15.8	709,304	35.8	888,380	44.8	55,297	2.8
2556	2,000,863	317,504	15.8	729,073	36.4	908,746	45.4	45,540	2.3
2557 ¹	2,052,416	358,606	17.5	733,497	35.7	916,409	44.7	43,904	2.1

หมายเหตุ: ¹ ข้อมูล ณ ธันวาคม ปี 2557 ที่มา: กรมธุรกิจพลังงาน กระทรวงพลังงาน

ผลจากสถานการณ์เศรษฐกิจที่ฟื้นตัว และทิศทางที่ดีขึ้นทั่วโลกได้ส่งผลกระทบต่อเศรษฐกิจไทยด้วยเช่นกัน ทำให้ปริมาณการใช้น้ำมันเชื้อเพลิง ณ เดือนธันวาคม ปี 2557 เท่ากับ 37,175 ล้านลิตร เพิ่มขึ้น 360 ล้านลิตร หรือร้อยละ 0.98 เมื่อเทียบกับ ณ เดือนธันวาคมปีก่อน ขณะที่ปริมาณการใช้ดีเซลหมุนเร็วอยู่ที่ 21,065 ล้านลิตร ซึ่งเพิ่มขึ้น 173 ล้านลิตรหรือร้อยละ 0.82

ตารางแสดงการจำหน่ายน้ำมันเชื้อเพลิงในประเทศ

ปี	น้ำมันเชื้อเพลิงรวม		น้ำมันดีเซลหมุนเร็ว	
	ล้านลิตร	Growth Rate	ล้านลิตร	Growth Rate
2551	32,703	(-7.2%)	17,634	(-5.6%)
2552	33,170	1.4%	18,465	4.7%
2553	33,239	0.2%	18,480	0.1%
2554	34,070	2.4%	19,192	3.7%
2555	35,743	4.9%	20,565	7.2%
2556	36,815	3.0%	20,892	1.6%
2557 ¹	37,175	0.98%	21,065	0.82%

หมายเหตุ: ¹ ข้อมูล ณ ธันวาคม ปี 2557 ที่มา: กรมธุรกิจพลังงาน กระทรวงพลังงาน

• **อุตสาหกรรมโรงกลั่นน้ำมัน**

ณ เดือนธันวาคม ในปี 2557 ประเทศไทยมีการผลิตน้ำมันสำเร็จรูปทั้งสิ้น 47,364 ล้านลิตร โดยสัดส่วนการผลิตมากที่สุดยังคงเป็นน้ำมันดีเซลร้อยละ 50.8 รองลงมา ได้แก่ เบนซิน ร้อยละ 20.9

ตารางแสดงการผลิตน้ำมันเชื้อเพลิงในประเทศ

(หน่วย: ล้านลิตร)

ประเภทผลิตภัณฑ์	2553	ร้อยละ	2554	ร้อยละ	2555	ร้อยละ	2556	ร้อยละ	2557 ¹	ร้อยละ
น้ำมันดีเซล	23,305	52.1	23,099	52.8	25,125	54.2	25,518	52.4	24,063	50.8
น้ำมันเบนซิน	8,742	19.6	8,355	19.1	9,150	19.7	9,853	20.2	9,928	21.0
น้ำมันเตา	6,000	13.4	5,816	13.3	6,138	13.2	5,911	12.1	5,645	12.0
น้ำมันอากาศยาน	6,196	13.9	6,293	14.4	5,858	12.6	6,680	13.8	6,639	14.0
น้ำมันก๊าด	467	1.0	152	0.4	76	0.1	687	1.4	1,092	2.3
รวม	44,709	100.0	43,715	100.0	46,347	100.0	48,649	100.0	47,367	100.0

หมายเหตุ: ¹ ข้อมูล ณ ธันวาคม ปี 2557

ที่มา: กรมธุรกิจพลังงาน กระทรวงพลังงาน

• **อุตสาหกรรมการจัดจำหน่ายน้ำมัน**

ตารางแสดงช่องทางการจัดจำหน่ายน้ำมันในประเทศในปี 2557

ช่องทางการจำหน่าย	ดีเซลหมุนเร็ว		เบนซิน		แก๊สโซฮอล์ 91 E10		แก๊สโซฮอล์ 95 E20		แก๊สโซฮอล์ E20		แก๊สโซฮอล์ E85	
	ล้านลิตร	ร้อยละ	ล้านลิตร	ร้อยละ	ล้านลิตร	ร้อยละ	ล้านลิตร	ร้อยละ	ล้านลิตร	ร้อยละ	ล้านลิตร	ร้อยละ
สถานีบริการ	12,691	62%	364	73.3%	3,075	85.7%	2,127	77.9%	1,276	95.1%	323	97.2%
ร้านค้าน้ำมัน	-	-	-	-	-	-	-	-	-	-	-	-
การขนส่ง	597	2.9%	1	0.2%	12	0.3%	9	0.3%	3	0.2%	-	-
อุตสาหกรรม	1,161	5.6%	1	0.2%	26	0.7%	11	0.4%	-	-	-	-
การผลิตไฟฟ้า	13	0.1%	-	-	-	-	-	-	-	-	-	-
ราชการ/รัฐวิสาหกิจ	497	2.4%	10	2.0%	17	0.4%	15	0.6%	-	-	-	-
อื่นๆ	1,942	9.4%	37	7.4%	175	4.9%	221	8.1%	15	1.1%	5	1.5%
ม 10	3,659	17.8%	83	16.7%	286	7.8%	350	12.8%	47	3.5%	4	1.2%
รวมทั้งสิ้น	20,560	100%	496	100%	3,591	100%	2,733	100%	1,341	100%	332	100%

ที่มา: กรมธุรกิจพลังงาน กระทรวงพลังงาน

• โครงสร้างราคา

โครงสร้างราคาน้ำมันประกอบด้วย 2 ส่วน คือ ราคาขายส่งหน้าโรงกลั่น และราคาขายปลีก ในส่วนของราคาขายส่งหน้าโรงกลั่น จะประกอบด้วย ราคาหน้าโรงกลั่น ภาษีสรรพสามิต ภาษีเทศบาล กองทุนน้ำมันเชื้อเพลิง กองทุนเพื่อส่งเสริมการอนุรักษ์พลังงาน ภาษีมูลค่าเพิ่ม และในส่วนของราคาขายปลีก ประกอบด้วย ราคาขายส่งหน้าโรงกลั่น ค่าขนส่ง ค่าการตลาด และภาษีมูลค่าเพิ่ม

ตารางแสดงโครงสร้างราคาน้ำมันในเขตกรุงเทพมหานคร ณ วันที่ 31 ธันวาคม 2557

(หน่วย: บาท/ลิตร)

	ดีเซลหมุนเร็ว ปี 3	เบนซิน	แก๊สโซฮอล์ 95 E10	แก๊สโซฮอล์ 91 E10	แก๊สโซฮอล์ E20	แก๊สโซฮอล์ 95 E85
ราคา ณ โรงกลั่น	17.071	15.3258	16.6854	16.4586	17.9535	25.2914
ภาษีสรรพสามิต	3.2500	5.6000	5.0400	5.0400	4.4800	0.8400
ภาษีเทศบาล	0.3250	0.5600	0.5040	0.5040	0.4480	0.0840
กองทุนน้ำมันเชื้อเพลิง	2.4500	9.1500	3.6500	2.2500	0.2000	-8.2300
กองทุนเพื่อส่งเสริมการอนุรักษ์	0.2500	0.2500	0.2500	0.2500	0.2500	0.2500
ราคาขายส่งหน้าโรง	23.3466	30.8858	26.1294	24.5026	23.3315	18.2354
ภาษีมูลค่าเพิ่ม	1.6343	2.1620	1.8291	1.7152	1.6332	1.2765
ค่าการตลาด	1.7843	4.0301	1.9080	1.9273	1.6031	2.7740
ภาษีมูลค่าเพิ่ม	0.1249	0.2821	0.1336	0.1349	0.1122	0.1942
ราคาขายปลีก	26.89	37.36	30.00	28.28	26.68	22.48

ที่มา: สำนักนโยบายและแผนพลังงาน

ภาวะการแข่งขันของตลาดน้ำมันในประเทศไทย

ภาวะการแข่งขันตลาดน้ำมันในประเทศไทยยังคงอยู่ในระดับสูง ในภาวะเศรษฐกิจที่เริ่มฟื้นตัว โดยปริมาณการผลิตน้ำมันเชื้อเพลิง ณ เดือนธันวาคม ปี 2557 มีทั้งสิ้น 47,364 ล้านลิตร แยกออกเป็นการผลิตดีเซลหมุนเร็วปริมาณ 24,063 ล้านลิตรหรือร้อยละ 50.8 และน้ำมันเชื้อเพลิงอื่น 23,301 ล้านลิตรหรือร้อยละ 49.1

ขณะที่ปริมาณการจำหน่ายเชื้อเพลิงภายในประเทศอยู่ที่ 37,175 ล้านลิตร เพิ่มขึ้นจากปีก่อน เท่ากับ 360 ล้านลิตรหรือร้อยละ 0.90 โดยเป็นการจำหน่ายดีเซลหมุนเร็วปริมาณ 21,065 ล้านลิตรหรือร้อยละ 56.6 และน้ำมันเชื้อเพลิงอื่น 16,110 ล้านลิตร หรือร้อยละ 43.3

ตารางแสดงปริมาณการผลิตและปริมาณการจำหน่ายน้ำมันเชื้อเพลิงในประเทศ

(หน่วย: ล้านลิตร)

ปี	น้ำมันเชื้อเพลิงทั้งหมดในประเทศ			น้ำมันเชื้อเพลิงอื่น			ดีเซลหมุนเร็ว		
	ผลิต	จำหน่าย	ร้อยละของส่วนเกิน	ผลิต	จำหน่าย	ร้อยละของส่วนเกิน	ผลิต	จำหน่าย	ร้อยละของส่วนเกิน
2552	44,293	33,170	25.1%	21,804	14,705	32.6%	22,489	18,465	17.9%
2553	44,709	33,239	25.7%	21,404	14,759	31.0%	23,305	18,480	20.7%
2554	43,684	34,069	22.0%	20,586	14,877	27.7%	23,098	19,192	16.9%
2555	46,347	35,743	22.9%	21,222	15,178	28.5%	25,125	20,565	18.1%
2556	48,650	36,815	24.3%	23,132	15,923	31.1%	25,518	20,892	18.1%
2557 ¹	47,364	37,175	21.5%	23,301	16,110	30.9%	24,063	21,065	12.4%

หมายเหตุ: ¹ ข้อมูล ณ ธันวาคม ปี 2557

ที่มา: กรมธุรกิจพลังงาน กระทรวงพลังงาน

จำนวนสถานีบริการน้ำมันเปรียบเทียบระหว่างปี 2556 และปี 2557

ชื่อผู้ประกอบการ	ปี 2556	ปี 2557
PTT SHELL ESSO CHEVRON บางจาก	3,905	3,934
PURE SUSCO และอื่นๆ	2,195	2,499
ผู้ค้าอิสระ	16,027	17,780
รวม	22,127	24,213

ที่มา: กรมธุรกิจพลังงาน กระทรวงพลังงาน

ค่าการตลาดน้ำมันเฉลี่ยของปี 2557 เท่ากับ 1.85 บาทต่อลิตร โดยดีเซลหมุนเร็ว ค่าการตลาดอยู่ที่ 1.61 บาทต่อลิตร แต่สำหรับเบนซิน 95 ค่าการตลาดอยู่ที่ 2.31 บาทต่อลิตร ในขณะที่แก๊สโซฮอล์ 95 E10 ค่าการตลาดอยู่ที่ 1.70 บาทต่อลิตร แก๊สโซฮอล์ 91 E10 ค่าการตลาดอยู่ที่ 1.74 บาทต่อลิตร และแก๊สโซฮอล์ E20 ค่าการตลาดอยู่ที่ 1.89 บาทต่อลิตร ตามลำดับ

ค่าการตลาดเฉลี่ยของน้ำมันในประเทศ

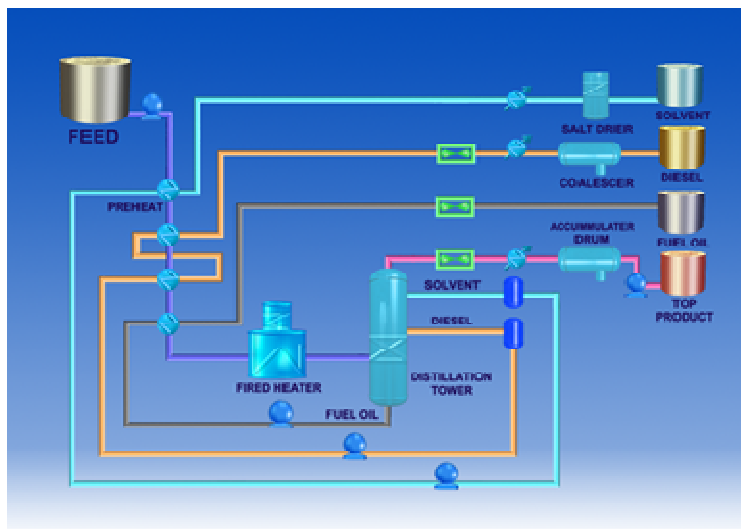
(หน่วย: บาท/ลิตร)

ช่วงเวลา	ดีเซลหมุนเร็ว	แก๊สโซฮอล์ 91	เบนซิน 95	แก๊สโซฮอล์ 95 E10	แก๊สโซฮอล์ 95 E20
2553	1.50	-	-	1.52	-
2554	1.27	1.55	5.41	1.38	2.38
2555	1.54	1.76	5.09	1.54	2.56
2556	1.49	1.64	2.08	1.57	1.88
2557	1.61	1.74	2.31	1.70	1.89

ที่มา: สำนักนโยบายและแผนพลังงาน

2.4 การจัดหาผลิตภัณฑ์และบริการ

การผลิต



วัตถุดิบตั้งต้น (Feed) คือ Condensate Residue จากถังเก็บ จะถูกส่งเข้าสู่ระบบแลกเปลี่ยนความร้อน (Heat Exchanger Train) เพื่อเพิ่มอุณหภูมิให้สูงขึ้น โดย Feed จากถังจะมีอุณหภูมิเริ่มต้นประมาณ 30 องศาเซลเซียส หลังจากแลกเปลี่ยนความร้อนกับผลิตภัณฑ์ที่ออกจากหอกลั่นซึ่งมีอุณหภูมิสูงแล้ว Feed จะมีอุณหภูมิเพิ่มขึ้นเป็น 230 องศาเซลเซียส จากนั้น Feed จะถูกส่งเข้าไปที่เตาเผา (Fired Heater) เพื่อเพิ่มอุณหภูมิให้สูงขึ้นอีกจนเพียงพอต่อการกลั่นในหอกลั่น (Fractionator หรือ Distillation Tower) คือ ที่อุณหภูมิประมาณ 340 องศาเซลเซียส เพื่อกลั่นแยกผลิตภัณฑ์ต่างๆ ออกจากกัน ในหอกลั่นจะเป็นการกลั่นลำดับส่วนโดยจะได้ผลิตภัณฑ์ที่มีมวลเบาที่ยอดหอกลั่น และได้ผลิตภัณฑ์ที่มีมวลหนักมากขึ้นที่ส่วนล่างของหอกลั่นตามลำดับ ผลิตภัณฑ์ที่มีมวลหนักที่สุดจะได้ที่ส่วนล่างของหอกลั่น

ที่ยอดหอกลั่น ไอของสารไฮโดรคาร์บอนจะออกจากยอดหอกลั่นที่อุณหภูมิประมาณ 175 องศาเซลเซียส และถูกทำให้เย็นลงและควบแน่นเป็นของเหลวที่อุณหภูมิประมาณ 38 องศาเซลเซียส หลังจากผ่าน Cooler และ ของเหลวที่ได้ (Condensate) ส่วนหนึ่งจะถูกส่งกลับเข้าไปที่หอกลั่นเพื่อทำหน้าที่เป็นตัวไหลกลับ (Reflux) เพื่อช่วยควบคุมสภาพการกลั่นในหอกลั่น และอีกส่วนหนึ่งจะเข้าสู่ถังเก็บเรียกว่า Top product ซึ่งเป็นผลิตภัณฑ์ที่เกิดขึ้นเพื่อนำมาใช้ในการผสม 021 ปรับแต่งผลิตภัณฑ์ตัวต่อไป

ผลิตภัณฑ์ที่มีมวลหนักขึ้น คือ สารละลายไฮโดรคาร์บอน (Solvent) ซึ่งจะถูกดึงจากหอกลั่นที่อุณหภูมิประมาณ 190 องศาเซลเซียส และส่งมาเข้า Side Stripper เพื่อไล่ของเบาออกจากผลิตภัณฑ์ จากนั้นจะถูกดูดผ่านไปที่เครื่องแลกเปลี่ยนความร้อนเพื่อลดอุณหภูมิลง (โดยถ่ายเทความร้อนกับ Feed) ก่อนส่งไปเข้า Salt Dryer เพื่อกำจัดน้ำที่ติดไปกับผลิตภัณฑ์ก่อนส่งไปเข้าถังเก็บ

ผลิตภัณฑ์ชนิดต่อมา คือ น้ำมันดีเซล (Diesel) จะถูกดึงออกจากหอกลั่นที่ส่วนล่างของหอกลั่นที่อุณหภูมิประมาณ 270 องศาเซลเซียส และส่งเข้า Side Stripper เพื่อไล่ของเบาออกจากผลิตภัณฑ์ จากนั้นจะถูกดูดผ่านไปที่เครื่องแลกเปลี่ยนความร้อนเพื่อลดอุณหภูมิก่อนส่งไปเข้า Coalescer เพื่อดักจับน้ำออกจากผลิตภัณฑ์ก่อนส่งไปเข้าถังเก็บ

ผลิตภัณฑ์ชนิดสุดท้ายคือ น้ำมันเตา (Fuel Oil) เป็นผลิตภัณฑ์ที่มีความหนาแน่นมวลสูงที่สุด จะได้มาจาก ส่วนล่างของหอกลิ้นโดยน้ำมันเตาจะถูกส่งผ่านเครื่องแลกเปลี่ยนความร้อนก่อนเข้าสู่ถังเก็บ

3. ปัจจัยความเสี่ยง

ในการดำเนินธุรกิจ บริษัทฯ ต้องเผชิญกับปัจจัยความเสี่ยงหลายรูปแบบ จึงจำเป็นต้องมีการวางแผนรับมือกับความ เสี่ยงเหล่านี้อย่างเป็นรูปธรรม โดยมีรายละเอียดดังนี้

1) ความเสี่ยงจากการผันผวนของราคาน้ำมันสำเร็จรูป

แม้ว่าบริษัทฯ มีโครงสร้างรายได้จากการจำหน่ายผลิตภัณฑ์และโครงสร้างต้นทุนที่อ้างอิงกับราคาน้ำมันสำเร็จรูปใน ตลาดสิงคโปร์ แต่บริษัทฯ ยังต้องเผชิญกับความเสี่ยงจากความผันผวนของราคาน้ำมันสำเร็จรูปในตลาดสิงคโปร์ และตลาดโลก ซึ่งเกิดจากปัจจัยภายนอกที่ยากต่อการควบคุม ได้แก่

- การเปลี่ยนแปลงทางเศรษฐกิจ และการเมืองของโลกและ ภูมิภาคที่ประกอบธุรกิจก๊าซธรรมชาติ และน้ำมันดิบ โดยเฉพาะอย่างยิ่งภูมิภาคตะวันออกกลาง
- การกำหนด และรักษาปริมาณการผลิต และราคาของก๊าซธรรมชาติและน้ำมันดิบโดย Organization of Petroleum Exporting Countries (OPEC) และประเทศที่ผลิตปิโตรเลียมอื่นๆ
- อุปสงค์ และอุปทานของก๊าซธรรมชาติ น้ำมันดิบ และผลิตภัณฑ์ปิโตรเลียมสำเร็จรูปทั้งในระดับโลกและระดับ ภูมิภาค
- กฎระเบียบที่เกี่ยวข้องของภาครัฐทั้งในประเทศ และต่างประเทศ
- สภาพภูมิอากาศ
- สภาพเศรษฐกิจโลก

ในขณะที่ราคาขายผลิตภัณฑ์ของบริษัทฯ และบริษัทในเครือ จะอิงกับราคาตลาดในประเทศซึ่งอิงกับราคาเฉลี่ย MOPS ในวันที่ขายผลิตภัณฑ์น้ำมันสำเร็จรูป

2) ความเสี่ยงเกี่ยวกับการแทรกแซงราคาผลิตภัณฑ์โดยรัฐบาล

ความเสี่ยงนี้เกิดจากความเป็นไปได้ที่รัฐบาลอาจเข้าแทรกแซงการกำหนดราคาน้ำมันสำเร็จรูปภายในประเทศ โดยเฉพาะ อย่างยิ่งในช่วงที่ราคาน้ำมันดิบและน้ำมันสำเร็จรูปในตลาดโลกมีความผันผวนสูง ทั้งนี้เพื่อควบคุมอัตราเงินเฟ้อ และเพื่อประโยชน์ ต่อเศรษฐกิจ และสังคมของประเทศโดยรวม การแทรกแซงดังกล่าวอาจส่งผลกระทบต่อธุรกิจ ฐานะการเงิน และผลประกอบการ ของบริษัทฯ และบริษัทในเครือได้

อย่างไรก็ตามบริษัทฯ พิจารณาว่าความเสี่ยงที่เกิดจากการแทรกแซงราคาผลิตภัณฑ์โดยรัฐบาลไม่มีผลกระทบมากนัก ทั้งนี้เพราะเป็นมาตรการชั่วคราวเพื่อบรรเทาความเดือดร้อนเฉพาะเมื่อน้ำมันในตลาดโลกมีราคาสูง โดยรัฐบาลจะเข้าแทรกแซง

การกำหนดราคาให้แก่ผู้บริโภคในระดับต่ำ และช่วยเหลือผู้ประกอบการโดยการจ่ายเงินชดเชยตามจริงให้แก่ผู้ประกอบการในธุรกิจโรงกลั่นน้ำมันที่ได้รับผลกระทบจากการแทรกแซงราคาน้ำมันนั้น ดังนั้น บริษัทฯ จึงไม่ได้รับผลกระทบในส่วนของการกำไรจากการกลั่นแต่อย่างใด นอกจากนั้น บริษัทฯ ยังพยายามบริหารสินค้าคงคลังของบริษัทฯ ตลอดเวลา เพื่อให้ได้รับผลกระทบจากความเสถียรน้อยที่สุด

3) ความเสี่ยงด้านคดีความ

ความเสี่ยงนี้เกิดขึ้นจากข้อพิพาทหมายเลขดำที่ 114/2552 ข้อพิพาทหมายเลขดำที่ 100/2554 ข้อพิพาทหมายเลขดำที่ 78/2555 ของสถาบันอนุญาโตตุลาการ คดีแพ่งหมายเลขดำที่ 3162/2553 ของศาลแพ่ง และคดีแรงงาน หมายเลขดำที่ รย. 303-338/2555 ที่เกิดจากการที่บริษัท ปตท. จำกัด (มหาชน) (“PTT”) แจกยกเลิกสัญญาซื้อขาย CR และหยุดส่งวัตถุดิบ CR โดยสิ้นเชิง ดังที่กล่าวข้างต้น ขณะนี้ข้อพิพาททางการค้าอยู่ระหว่างการพิจารณาของสถาบันอนุญาโตตุลาการ และคดีแพ่งที่ฟ้องอยู่ในระหว่างการพิจารณาคดีของศาลแพ่ง ซึ่งผลของข้อพิพาท และคดีที่ฟ้องร้องยังไม่สามารถระบุได้ ขึ้นอยู่กับกระบวนการยุติธรรมในอนาคต (โปรดดูรายละเอียดในข้อ 5 ข้อพิพาททางกฎหมาย)

4) ความเสี่ยงจากการดำเนินธุรกิจในอนาคต

ความเสี่ยงในการดำเนินธุรกิจในอนาคต เกิดจากการที่ PTT เป็นผู้จำหน่ายวัตถุดิบหลักรายเดียวของบริษัทฯ ปฏิบัติผิดสัญญากับบริษัทฯ ด้วยการบอกเลิกสัญญา ทั้งที่ บริษัทฯ มิได้ผิดสัญญา และสัญญาซื้อขายดังกล่าวเป็นสัญญาที่มีผลบังคับยาวนานต่อเนื่องกันไป โดยมีได้กำหนดระยะเวลาสิ้นสุดของสัญญา (Evergreen Basis) จนเป็นเหตุให้บริษัทฯ ต้องเสนอคดีต่ออนุญาโตตุลาการ และฟ้องคดีต่อศาลแพ่ง ตามลำดับ ในระหว่างการพิจารณาของอนุญาโตตุลาการ PTT ได้หยุดส่งวัตถุดิบหลักให้กับบริษัทฯ ตั้งแต่วันที่ 1 กุมภาพันธ์ 2555 เป็นต้นไป ซึ่งเป็นการ ผิดสัญญาข้อ 15.5 ที่ระบุว่าแม้คู่สัญญาจะมีข้อพิพาทต่อกัน PTT ในฐานะคู่สัญญา ก็ยังคงต้องปฏิบัติตามสัญญาต่อไปจนกว่าอนุญาโตตุลาการจะมีคำวินิจฉัยชี้ขาดเสร็จสิ้น กรณีดังกล่าวจึงส่งผลทำให้บริษัทฯ ต้องหยุดการผลิตลงอย่างไม่มีกำหนด ทำให้สูญเสียรายได้หลัก

เพื่อชดเชยรายได้หลักที่สูญหาย บริษัทฯ จึงได้ทำการศึกษาความเป็นไปได้ของโครงการต่างๆ ทั้งธุรกิจน้ำมัน และธุรกิจอื่นๆ ปัจจุบันบริษัทฯ ได้มีการลงทุนโรงไฟฟ้าชีวมวลขนาดเล็ก ด้านพลังงานทดแทน และได้ลงทุนด้านอสังหาริมทรัพย์ (รายละเอียดในข้อโครงการในอนาคต)

4. ทรัพย์สินที่ใช้ในการประกอบธุรกิจ

4.1 ทรัพย์สินที่บริษัทฯ และบริษัทย่อยใช้ในการประกอบธุรกิจ

ทรัพย์สินถาวรที่ใช้ในการประกอบธุรกิจของบริษัทฯ และบริษัทย่อย ณ วันที่ 31 ธันวาคม 2557

ประเภททรัพย์สิน	ลักษณะกรรมสิทธิ์	มูลค่าตามบัญชี	ภาระผูกพัน
ที่ดิน			
- ที่ดินเนื้อที่ 42 ไร่เลขที่ 7/3 ถนนปภกรณ์สงเคราะห์ราษฎร์ ตำบลมาบตาพุด เมืองระยอง จังหวัดระยอง	เจ้าของ	276,532,195	ไม่มี
- ที่ดิน 2 แปลง เนื้อที่ 55 5/10 ตารางวา ตำบลหัวหิน	เจ้าของ	2,861,074	ไม่มี
- ที่ดินเนื้อที่ 8:2:84 ไร่ อ.หันคา จ.ชัยนาท	เจ้าของ	2,997,222	ไม่มี
0:2:34 ไร่ อ.แม่อาว จ.เชียงใหม่	เจ้าของ	1,752,577	ไม่มี
1:4:44 ไร่ อ.เวียงชัย จ.เชียงราย	เจ้าของ	2,600,000	ไม่มี
อาคาร 2 ชั้น 2 หลัง อาคาร 1 ชั้น 1 หลังพร้อมอุปกรณ์สำนักงาน	เจ้าของ	57,325,224	ไม่มี
อาคารพาณิชย์ 3 ชั้น เลขที่ 19/42-43 (หัวหิน)	เจ้าของ	5,576,733	ไม่มี
เครื่องจักร อุปกรณ์หกลั่น คลังน้ำมัน	เจ้าของ	328,540,545	ไม่มี
เครื่องมืออุปกรณ์	เจ้าของ	4,019,131	ไม่มี
อุปกรณ์สถานีบริการน้ำมัน	เจ้าของ	30,649,846	ไม่มี
สถานีบริการน้ำมัน "เพียว" จำนวน 8 แห่ง	เจ้าของ	22,597,572	ไม่มี
สถานีบริการน้ำมัน "เพียว" จำนวน 49 แห่ง	เช่าดำเนินการ	9,656,455	ไม่มี
ส่วนปรับปรุงอาคารสำนักงาน	เช่าดำเนินการ	2,828,526	ไม่มี
รวมทั้งสิ้น		747,937,100	

ทรัพย์สินของบริษัทฯและบริษัทย่อย	ราคาทุน	อายุการใช้งาน (ปี)	มูลค่าตามบัญชี
ที่ดิน	286,743,068	-	286,743,068
อาคารและส่วนปรับปรุง	330,408,221	5 – 40 ปี	97,984,510
เครื่องจักรและอุปกรณ์	1,579,778,502	5 – 20 ปี	363,209,523
เครื่องตกแต่งและเครื่องใช้สำนักงาน	83,981,152	3 – 5 ปี	6,866,556
ยานพาหนะ	26,912,317	5 ปี	6,870,593
ทรัพย์สินระหว่างติดตั้ง	8,721,630	-	8,721,630
รวมทั้งสิ้น	2,316,544,889		770,395,879

4.2 นโยบายการลงทุนในบริษัทย่อย และบริษัทร่วม

บริษัทฯ มีนโยบายการลงทุนในธุรกิจที่สามารถผลตอบแทนที่ดีให้กับบริษัทฯ โดยเฉพาะกลุ่มธุรกิจพลังงานที่บริษัทฯ มีความเชี่ยวชาญ บริษัทฯ มีนโยบายที่จะแต่งตั้งตัวแทนเข้าไปดำรงตำแหน่งเป็นกรรมการที่มีอำนาจควบคุมในบริษัทย่อยและบริษัทร่วม เพื่อควบคุมการบริหารงานของบริษัทย่อยและบริษัทร่วมให้เป็นไปตามนโยบายของบริษัทฯ อย่างมีประสิทธิภาพและประสิทธิผล

โครงการในอนาคต

บริษัทฯ มีโครงการเพื่อเพิ่มผลตอบแทนให้กับผู้ถือหุ้น และสามารถต่อยอดธุรกิจของบริษัทฯ และเพิ่มยอดขายได้ของบริษัทฯ ดังนี้

1. โครงการลงทุนในโครงการพลังงานทดแทน

บริษัทฯ มีความสนใจการลงทุนด้านพลังงานทดแทน อาทิโครงการผลิตไฟฟ้าชีวมวล VSPP, การผลิตไฟฟ้าแสงอาทิตย์ หรือโครงการพลังงานทดแทนทางเลือกอื่นๆ เพื่อเป็นการตอบสนองนโยบายของรัฐบาล ในการลดการนำเข้าเชื้อเพลิงปิโตรเลียมจากต่างประเทศ โดยใช้ผลผลิตทางการเกษตรภายในประเทศ

2. โครงการธุรกิจอสังหาริมทรัพย์

มีความสนใจการลงทุนด้านอสังหาริมทรัพย์ โดยมีการร่วมทุนกับบริษัท สัมมากร จำกัด (มหาชน) (SAMCO) จัดตั้งบริษัท เพียวสัมมากร ดีเวลลอปเม้นท์ จำกัด (PSDC) เพื่อพัฒนาที่ดินในเขตกรุงเทพ และปริมณฑลให้เป็นศูนย์การค้าประชาคม (Community Mall) แบบครบวงจร ภายใต้ชื่อ “ศูนย์การค้าเพียวเพลส” เป็นรูปแบบศูนย์การค้า ทันสมัย ใกล้ชุมชน ซึ่งปัจจุบันมีศูนย์การค้าเพียวเพลส จำนวน 3 แห่ง คือ สาขารังสิตคลอง 2 สาขารามคำแหง และสาขาราชพฤกษ์ และยังมีแผนขยายโครงการใหม่อย่างต่อเนื่อง

เนื่องจาก บริษัทฯมีแผนธุรกิจในการขยายขอบเขตการดำเนินธุรกิจหรือการลงทุนในธุรกิจอื่น เพื่อสร้างโอกาสและมูลค่าเพิ่มให้แก่บริษัทฯ ให้เจริญเติบโตอย่างยั่งยืน และมั่นคง ฝ่ายบริหารจึงเห็นควรที่จะเสนอแผนการขยายขอบเขตการลงทุนเพิ่มเติมในธุรกิจอสังหาริมทรัพย์ โดยการซื้อหุ้นจากผู้ถือหุ้นเดิม ของ บริษัท สัมมากร จำกัด (มหาชน) (“SAMCO”) ซึ่งประกอบธุรกิจอสังหาริมทรัพย์ โดยมุ่งเน้นพัฒนาโครงการที่พักอาศัยเพื่อจำหน่ายในแนวราบประเภทบ้านเดี่ยว และแนวลูก ซึ่งเป็นการพัฒนาโครงการในเฟสต่อเนื่องจากโครงการเดิมที่ได้ดำเนินการไปแล้วจำนวน 9 โครงการ คือโครงการสัมมากรมินบุรี 1, โครงการสัมมากรมินบุรี 2, โครงการสัมมากรนิมิตใหม่, โครงการสัมมากรรังสิตคลอง 2, โครงการสัมมากรรังสิตคลอง 7, โครงการสัมมากรรามคำแหง, โครงการ Aqua Divina, โครงการ Flora Divina และ โครงการ S9 Condominium

บริษัทฯมีความสนใจการลงทุนด้านอสังหาริมทรัพย์ โดยมีการซื้อหุ้นบริษัท สัมมากร จำกัด (มหาชน) (SAMCO) และเห็นว่ามีความเหมาะสมและเป็นประโยชน์ต่อบริษัท เนื่องจากเป็นการกระจายความเสี่ยงทางธุรกิจ โดยการลงทุนในธุรกิจที่มีศักยภาพ ซึ่งจากการเข้าไปมีส่วนร่วมในการบริหาร คณะกรรมการมีความเห็นว่า บริษัท SAMCO มีฐานะทางการเงินที่ดีขึ้น

อย่างต่อเนื่อง และแผนการพัฒนาโครงการสงฆ์หรือทรัพย์สินในนามของ SAMCO ในรูปแบบต่างๆ ตามสมัยนิยม น่าจะสามารถสร้างผลตอบแทนที่ดีให้กับบริษัทได้

3. โครงการธุรกิจทำเรื่อน้ำลึก และบริการให้เช่าคลังสินค้าเหลว

บริษัทฯ ยังคงมุ่งมั่นที่จะดำเนินธุรกิจที่เกี่ยวข้องกับธุรกิจน้ำมันที่บริษัทฯ มีความเชี่ยวชาญ และประสบการณ์อย่างยาวนาน โดยได้มีการลงทุนในบริษัท ไทยพบลิคพอร์ต จำกัด ซึ่งประกอบธุรกิจให้เช่าคลังสินค้าเหลวขนาด 346 ล้านลิตร และทำเทียบเรื่อน้ำลึกที่เกาะสีชัง จังหวัดชลบุรี ในเดือนธันวาคม ปี 2556

5. ข้อพิพาททางกฎหมาย

เมื่อวันที่ 8 สิงหาคม 2538 บริษัทฯ ได้เข้าทำสัญญาซื้อขายวัตถุดิบคอนเดนเสทเรสซิเดียมกับบริษัท ปตท. จำกัด (มหาชน) ("PTT") ซึ่งวัตถุดิบดังกล่าวผลิตโดยบริษัท พีทีที โกลบอล เคมิคอล จำกัด (PTTGC) (เดิมชื่อ บริษัท ปตท. อะโรมาติกส์และการกลั่น จำกัด (มหาชน)) โดยปริมาณการซื้อขายและราคาเป็นไปตามที่ระบุไว้ในสัญญา สัญญาดังกล่าวมีลักษณะเป็น Evergreen Basis คือไม่มีกำหนดเวลาสิ้นสุด โดยมีระยะเวลาช่วงแรก (Primary period) 15 ปี ซึ่งช่วงแรกครบกำหนดในปี 2555 และสัญญาจะต่อเนื่องไปยังช่วงที่ 2 ในลักษณะของ Evergreen Basis โดยอัตโนมัติ และกำหนดให้บริษัทฯ ต้องวางหนังสือค้ำประกันธนาคารจำนวนหนึ่งเพื่อเป็นหลักประกันการจ่ายชำระค่าซื้อสินค้า โดยบริษัทฯ จะได้รับคืนหลักประกันดังกล่าวเมื่อคู่สัญญาตกลงเลิกสัญญา หรือ PTT ผิดสัญญา

เมื่อวันที่ 30 กันยายน 2552 PTT ได้ส่งจดหมายแจ้งขอยกเลิกสัญญาซื้อขายวัตถุดิบคอนเดนเสทเรสซิเดียมกับบริษัทฯ โดยขอยกเลิกสัญญาเมื่ออายุสัญญาครบ 15 ปีแรก (Primary period) ในปี 2555 ทั้งที่บริษัทฯ ไม่ได้ประพฤติดังกล่าว และการเลิกสัญญาเป็นการขัดกับเจตนารมณ์ของการทำสัญญา ทั้งนี้ บริษัทฯ และที่ปรึกษากฎหมายของบริษัทฯ เห็นว่าสัญญาดังกล่าวไม่สามารถยกเลิกได้ เนื่องจากเป็นสัญญาต่างตอบแทนระยะยาว โดยที่สัญญาระบุให้บริษัทฯ ต้องเป็นผู้ลงทุนก่อสร้างโรงงานขึ้นมารองรับเพื่อแปรรูปวัตถุดิบคอนเดนเสทเรสซิเดียม ซึ่งเป็นสเปกวัตถุดิบที่รับมาจาก PTT เท่านั้น และสัญญาบังคับบริษัทฯ ไม่ให้นำวัตถุดิบไปขายต่อในสภาพเดิมที่รับมาอีกด้วย ดังนั้น ในสัญญาจึงมีการระบุว่าเป็นสัญญาลักษณะ Evergreen Basis คือ ไม่มีกำหนดเวลาสิ้นสุด สัญญาจะมีผลบังคับต่อไปโดยอัตโนมัติเมื่อครบกำหนด 15 ปีแรก (Primary period) และในช่วงต่อ ๆ ไป อีกทั้งการยกเลิกสัญญาจะกระทำได้อีกก็ต่อเมื่อได้รับความยินยอมจากคู่สัญญาทั้ง 2 ฝ่าย หรือในกรณีที่ฝ่ายใดฝ่ายหนึ่งทำผิดสัญญา ซึ่งบริษัทฯ ไม่เคยดำเนินการใดๆ ผิดจากข้อสัญญาที่กำหนดไว้ บริษัทฯ จึงมั่นใจว่าสัญญาดังกล่าวไม่สามารถยกเลิกได้ ในขณะที่ทาง PTT เห็นต่างออกไป บริษัทฯ ได้ร่วมหารือกับ PTT เพื่อหาข้อสรุปที่ยุติธรรมกับทั้งสองฝ่าย แต่ไม่สามารถหาข้อยุติร่วมกันได้

ดังนั้น เพื่อรักษาสิทธิของผู้ถือหุ้นให้ได้รับการรับรอง และคุ้มครองตามกฎหมาย บริษัทฯ จึงได้ใช้กระบวนการยุติธรรมเป็นผู้ตัดสินชี้ขาด โดยได้ดำเนินการยื่นคำเสนอข้อพิพาทต่ออนุญาโตตุลาการในวันที่ 3 ธันวาคม 2552 และเมื่อวันที่ 27 สิงหาคม 2553 บริษัทฯ ได้ยื่นฟ้องต่อศาลแพ่งเรียกร้องให้ PTT และ PTTGC ร่วมกันปฏิบัติตามสัญญาดังกล่าวต่อไป โดย

ไม่กำหนดระยะเวลาสิ้นสุด หากการบังคับให้ PTT และ PTTGC ปฏิบัติตามสัญญาดังกล่าวเป็นการพ้นวิสัย ไม่อาจกระทำได้อีก ไม่ว่าด้วยเหตุประการใด ให้ PTT และ PTTGC ร่วมกันรับผิดชอบใช้ค่าสินไหมทดแทนแก่บริษัทฯ เป็นเงินรวมทั้งสิ้น 13,805,648,806.91 บาท ต่อมา บริษัทฯ ได้ยื่นคำร้องขอแก้ไขเพิ่มเติมค่าเสนอซื้อพิพาท เพื่อขอเพิ่มจำนวนค่าเสียหายเป็นจำนวนเงินรวม 29,368,397,797.76 บาท ซึ่งคณะอนุญาโตตุลาการมีคำสั่งอนุญาตตามคำร้องฉบับดังกล่าวแล้ว ขณะนี้ข้อพิพาททางการค้าอยู่ในระหว่างการดำเนินกระบวนการพิจารณาของอนุญาโตตุลาการ และศาลแพ่งมีคำสั่งให้จำนำคดีที่ฟ้องร้องชั่วคราวเพื่อรอฟังคำวินิจฉัยคดีข้อพิพาททางการค้าของอนุญาโตตุลาการ ซึ่งผลของข้อพิพาทและคดีฟ้องร้อง ดังกล่าวนั้น ยังไม่สามารถยืนยันได้ และขึ้นอยู่กับกระบวนการยุติธรรมในอนาคต

ต่อมาเมื่อวันที่ 30 พฤศจิกายน 2554 ซึ่งเป็นช่วงเวลาที่อยู่ในระหว่างการพิจารณาคดีของอนุญาโตตุลาการ บริษัทฯ ได้รับแผนการส่งวัตถุดิบล่วงหน้าจาก PTT ซึ่งเป็นกระบวนการประสานงานระหว่างกันตามปกติธุรกิจ พบว่าแผนการส่งวัตถุดิบนี้ระบุปริมาณการส่งวัตถุดิบถึงเดือนมกราคม 2555 เท่านั้น โดย PTT ได้หยุดส่งวัตถุดิบตั้งแต่เดือนกุมภาพันธ์ 2555 ซึ่งเป็นการทำผิดสัญญาข้อ 15.5 ที่ระบุให้ PTT ต้องปฏิบัติตามสัญญาต่อไปจนกว่าอนุญาโตตุลาการจะมีคำวินิจฉัยเด็ดขาด กรณีนี้ทำให้บริษัทฯ ต้องหยุดการผลิตเนื่องจากบริษัทฯ ไม่มีวัตถุดิบหลักจาก PTT ต่อมา บริษัทฯ ได้ยื่นคำร้องขอละประเด็นข้อพิพาทเกี่ยวกับกรณีบริษัทฯ เรียกร้องให้ PTT ปฏิบัติตามสัญญาดังกล่าวต่อไป และขอเพิ่มจำนวนทุนทรัพย์จากจำนวน 13,805,648,806.91 บาท เป็นจำนวน 29,368,397,797.76 บาท

จากกรณีที่ PTT ไม่ปฏิบัติตามสัญญา และบริษัทฯ ได้ใช้สิทธิทางศาล และเสนอซื้อพิพาทต่ออนุญาโตตุลาการเพื่อเรียกร้องค่าเสียหายจาก PTT ดังกล่าวข้างต้น บริษัทฯ จึงใช้สิทธิในการยึดเหนี่ยวค่าวัตถุดิบคอนเดนเสทเรสซิเดว งวดสุดท้ายจำนวนเงิน 1,518 ล้านบาท (สุทธิจากหนังสือค้ำประกันที่ออกโดยธนาคาร) ไว้เป็นส่วนหนึ่งของค่าเสียหายที่เรียกร้องกับ PTT ในเดือนมิถุนายน 2555 บริษัทฯ ได้รับแจ้งจากสำนักข้อพิพาท สำนักงานศาลยุติธรรมว่า PTT ได้ยื่นคำเสนอซื้อพิพาทต่อสถาบันอนุญาโตตุลาการ (ข้อพิพาทหมายเลขคดีที่ 78/2555) เรียกร้องให้บริษัทฯ ชำระหนี้เงินต้นพร้อมดอกเบี้ย รวมเป็นเงิน 1,555 ล้านบาท ให้แก่ PTT ปัจจุบัน บริษัทฯ ได้ยื่นคำคัดค้านต่อผู้คดี และคดีอยู่ระหว่างการตั้งอนุญาโตตุลาการ เพื่อพิจารณาคดีดังกล่าวต่อไป

จากการหยุดส่งวัตถุดิบของ PTT ส่งผลกระทบต่ออย่างร้ายแรงต่อบริษัทฯ ทำให้บริษัทฯ หยุดการผลิตทั้งหมดอย่างไม่มีกำหนดเนื่องจากไม่มีวัตถุดิบหลักที่ใช้ในการกระบวนการผลิตและปรับโครงสร้างองค์กรให้เล็กลง บริษัทฯ ต้องเลิกจ้างพนักงานทั้งหมด โดยจ่ายค่าชดเชยตามที่กฎหมายกำหนดใน เดือนกรกฎาคม บริษัทฯ ได้รับคำฟ้องของศาลแรงงาน (คดีหมายเลขคดีที่ รย. 303-338/2555) ซึ่งอดีตลูกจ้างของบริษัทฯ เรียกร้องความเสียหายจากการเลิกจ้างไม่เป็นธรรม รวมเป็นเงิน 84 ล้านบาท ซึ่งศาลได้มีคำพิพากษาในเดือนกรกฎาคม 2556 ให้บริษัทฯ จ่ายชำระค่าเสียหายรวมจำนวนเงิน 1.9 ล้านบาท ทั้งนี้ บริษัทฯ ได้ยื่นอุทธรณ์คำพิพากษาศาลแรงงานภาค 2 ต่อศาลอุทธรณ์ในเดือนกันยายน 2556

6. ข้อมูลทั่วไป และข้อมูลสำคัญอื่น

6.1 ข้อมูลทั่วไป

1) ข้อมูลทั่วไปของบริษัท อาร์พีซี จำกัด (มหาชน)

บริษัท อาร์พีซี จำกัด (มหาชน) (เดิมชื่อ บริษัท ระยองเพียวรีไฟเออร์ จำกัด (มหาชน)) เลขทะเบียนบริษัทเลขที่ 0107546000202 มีชื่อย่อในตลาดหลักทรัพย์ คือ “RPC” ดำเนินการกลั่น คอนเดนเสทเรสซิดีว (CR) เพื่อให้ได้ผลิตภัณฑ์ปิโตรเลียม และปิโตรเคมี ได้แก่ น้ำมันดีเซลหมุนเร็ว น้ำมันเตา และเคมีภัณฑ์ โดยมีโรงกลั่นขนาด 17,000 บาร์เรลต่อวัน ตั้งอยู่ในนิคมอุตสาหกรรมมาบตาพุด จังหวัดระยอง และจัดจำหน่ายน้ำมันสำเร็จรูปทั้งเบนซิน ดีเซล แก๊สโซฮอล์ ผ่านสถานีบริการน้ำมัน เพียว โดยมีคลังน้ำมัน 1 แห่ง ได้แก่ คลังน้ำมันระยอง

โดยมีที่อยู่สำนักงานใหญ่ตั้งอยู่ที่

ชั้น 14 อาคารชินวัตรทาวเวอร์ 3 เลขที่ 1010 ถนนวิภาวดีรังสิต แขวงจตุจักร เขตจตุจักร กรุงเทพฯ 10900

โทรศัพท์: 0-2515-8600 โทรสาร: 0-2791-1818

Website: www.rpc thai.com

2) ข้อมูลทั่วไปของนิติบุคคลที่บริษัทถือหุ้นตั้งแต่ร้อยละ 10 ขึ้นไป

1. บริษัท เพียวไบโอดีเซล จำกัด

ประเภทธุรกิจ : ผลิตน้ำมันไบโอดีเซลจากน้ำมันปาล์มดิบในประเทศ โดยมีกำลังการผลิต 300,000 ลิตรต่อวัน

สำนักงานใหญ่ : 7/4 ถนนปทุมโพธิ์ระยอง ตำบลมาบตาพุด อำเภอเมือง จังหวัดระยอง 21150

สัดส่วนการถือหุ้น : ร้อยละ 99.99

ทุนเรียกชำระแล้ว : 280 ล้านบาท

มูลค่าหุ้นที่ตราไว้ : 100 บาทต่อหุ้น

2. บริษัท เพียวพลังงานไทย จำกัด

ประเภทธุรกิจ : ค้าปลีกน้ำมันผ่านสถานีบริการน้ำมัน “เพียว” (PURE)

สำนักงานใหญ่ : ชั้น 14 อาคารชินวัตรทาวเวอร์ 3 เลขที่ 1010 ถนนวิภาวดีรังสิต แขวงจตุจักร เขตจตุจักร กรุงเทพฯ 10900

สัดส่วนการถือหุ้น : ร้อยละ 99.99

ทุนเรียกชำระแล้ว : 140 ล้านบาท

มูลค่าหุ้นที่ตราไว้ : 100 บาทต่อหุ้น

3. บริษัท เอสซีที สหพันธ์ จำกัด

ประเภทธุรกิจ : ขายอุปกรณ์เครื่องมือสถานีบริการน้ำมัน และให้บริการซ่อมบำรุง

สำนักงานใหญ่ : ชั้น 14 อาคารชินวัตรทาวเวอร์ 3 เลขที่ 1010 ถนนวิภาวดีรังสิต แขวงจตุจักร เขตจตุจักร กรุงเทพฯ 10900

สัดส่วนการถือหุ้น : ร้อยละ 99.99
 ทุนเรียกชำระแล้ว : 20 ล้านบาท
 มูลค่าหุ้นที่ตราไว้ : 100 บาทต่อหุ้น

4. บริษัท จตุรทิศขนส่ง จำกัด (**อยู่ระหว่างการชำระบัญชี)

ประเภทธุรกิจ : ขนส่งน้ำมัน เพื่อให้บริการขนส่งกับผู้นำน้ำมันรายใหญ่ และรายย่อยทั่วประเทศ
 สำนักงานใหญ่ : ชั้น 14 อาคารชินวัตรทาวเวอร์ 3 เลขที่ 1010 ถนนวิภาวดีรังสิต แขวงจตุจักร เขตจตุจักร กรุงเทพฯ 10900
 สัดส่วนการถือหุ้น : ร้อยละ 99.99
 ทุนเรียกชำระแล้ว : 30 ล้านบาท
 มูลค่าหุ้นที่ตราไว้ : 100 บาทต่อหุ้น

5. บริษัท อาร์พีซี แมนเนจเม้นท์ จำกัด

ประเภทธุรกิจ : ค้าส่งน้ำมันหรือตัวแทนจำหน่ายน้ำมันเชื้อเพลิงอิสระ (Jobber) และรับบริการ
 สำนักงานใหญ่ : ชั้น 14 อาคารชินวัตรทาวเวอร์ 3 เลขที่ 1010 ถนนวิภาวดีรังสิต แขวงจตุจักร เขตจตุจักร กรุงเทพฯ 10900
 สัดส่วนการถือหุ้น : ร้อยละ 99.99
 ทุนเรียกชำระแล้ว : 0.5 ล้านบาท
 มูลค่าหุ้นที่ตราไว้ : 100 บาทต่อหุ้น

6. RPC Global Co., Ltd.

ประเภทธุรกิจ : จำหน่ายน้ำมันเชื้อเพลิง
 สำนักงานใหญ่ : ชั้น 14 อาคารชินวัตรทาวเวอร์ 3 เลขที่ 1010 ถนนวิภาวดีรังสิต แขวงจตุจักร เขตจตุจักร กรุงเทพฯ 10900
 สัดส่วนการถือหุ้น : ร้อยละ 100
 ทุนเรียกชำระแล้ว : 10,000 เหรียญฮ่องกง
 มูลค่าหุ้นที่ตราไว้ : 1 เหรียญฮ่องกง

7. บริษัท ซุปเปอร์เฟียวแก๊ส จำกัด

ประเภทธุรกิจ : จำหน่ายก๊าซปิโตรเลียมเหลว
 สำนักงานใหญ่ : ชั้น 14 อาคารชินวัตรทาวเวอร์ 3 เลขที่ 1010 ถนนวิภาวดีรังสิต แขวงจตุจักร เขตจตุจักร กรุงเทพฯ 10900
 สัดส่วนการถือหุ้น : ร้อยละ 55.00
 ทุนเรียกชำระแล้ว : 34 ล้านบาท
 มูลค่าหุ้นที่ตราไว้ : 100 บาทต่อหุ้น

8. บริษัท เพียวส์มาร์ก ดีเวลลอปเม้นท์ จำกัด

ประเภทธุรกิจ : พัฒนาอสังหาริมทรัพย์ในรูปแบบที่มีรายได้จากการให้เช่า
สำนักงานใหญ่ : 86 ศูนย์การค้าเพียวเพลสรามคำแหง ชั้น 3 ถนนรามคำแหง แขวงสะพานสูง เขตสะพานสูง กรุงเทพฯ 10240
สัดส่วนการถือหุ้น : ร้อยละ 44.13
ทุนเรียกชำระแล้ว : 260 ล้านบาท
มูลค่าหุ้นที่ตราไว้ : 100 บาทต่อหุ้น

9. บริษัท เคพี เอ็นเนอร์ยี่ กรุป จำกัด

ประเภทธุรกิจ : ผลิตและจำหน่ายไฟฟ้า
สำนักงานใหญ่ : 739 หมู่ที่ 9 ตำบลหนองบัวระเหว อำเภอหนองบัวระเหว จังหวัดชัยภูมิ
สัดส่วนการถือหุ้น : ร้อยละ 18.22
ทุนเรียกชำระแล้ว : 36.78 ล้านบาท
มูลค่าหุ้นที่ตราไว้ : 1,000 บาทต่อหุ้น

10. บริษัท สัมมากร จำกัด (มหาชน)

ประเภทธุรกิจ : พัฒนาอสังหาริมทรัพย์
สำนักงานใหญ่ : 86 ศูนย์การค้าเพียวเพลสรามคำแหง ชั้น 3 ถนนรามคำแหง แขวงสะพานสูง เขตสะพานสูง กรุงเทพฯ 10240
สัดส่วนการถือหุ้น : ร้อยละ 25.25
ทุนเรียกชำระแล้ว : 589.41 ล้านบาท
มูลค่าหุ้นที่ตราไว้ : 1.00 บาทต่อหุ้น

11. บริษัท ไทยปัลลิตพอร์ท จำกัด

ประเภทธุรกิจ : เช่าคลังน้ำมัน และกิจการท่าเรือ
สำนักงานใหญ่ : 356 ถนนนราธิวาสนครินทร์ แขวงช่องนนทรี เขตยานนาวา กรุงเทพฯ 10120
สัดส่วนการถือหุ้น : ร้อยละ 30.00
ทุนเรียกชำระแล้ว : 840 ล้านบาท
มูลค่าหุ้นที่ตราไว้ : 8.00 บาทต่อหุ้น