

## ส่วนที่ 1

## การประกอบธุรกิจ

## 1. นโยบายและภาพรวมการประกอบธุรกิจ

## 1.1 นโยบายการดำเนินธุรกิจ

บริษัท อาร์พีซี จำกัด (มหาชน) (“บริษัทฯ”) เดิมชื่อ บริษัท ระยองเพียวริฟายเออร์ จำกัด (มหาชน) ก่อตั้งขึ้นเมื่อปี 2538 โดยกลุ่มนักธุรกิจคนไทยที่มีประสบการณ์ด้านธุรกิจปิโตรเลียมและปิโตรเคมี ร่วมทุนกับบริษัท เพทโร-อินสตรูเมนต์ จำกัด เพื่อดำเนินการแปรรูปคอนเดนเสทเรสซิดิว (CR) เพื่อให้ได้ผลิตภัณฑ์ปิโตรเลียม และปิโตรเคมี ที่มีคุณภาพ ได้แก่ น้ำมันดีเซลหมุนเร็ว น้ำมันเตา และเคมีภัณฑ์ เพื่อค้าปลีกและค้าส่ง ซึ่งคอนเดนเสทเรสซิดิว (CR) เป็นวัตถุดิบผลพลอยได้จากกระบวนการผลิตของ บริษัท ปตท. โกลบอล เคมิคอล จำกัด (มหาชน) (PTTGC)

ตั้งแต่ต้นปี 2555 ธุรกิจโรงกลั่นน้ำมันของบริษัทฯ ได้หยุดดำเนินการ เนื่องจาก บริษัท ปตท. จำกัด (มหาชน) ได้ยกเลิกสัญญาซื้อขายกากคอนเดนเสท (CR) ซึ่งเป็นวัตถุดิบหลักของบริษัทฯ ถือเป็นการปฏิบัติผิดสัญญาระหว่าง ปตท. และบริษัทฯ จึงทำให้บริษัทฯ ต้องดำเนินคดีตามกฎหมาย ซึ่งการหยุดดำเนินธุรกิจโรงกลั่นน้ำมัน นั้น ทำให้บริษัทฯ ไม่มีรายได้จากธุรกิจหลักและต้องแบกรับภาระค่าใช้จ่ายจำนวนมาก บริษัทฯ จึงต้องหยุดดำเนินการธุรกิจโรงกลั่นไปอย่างถาวร

บริษัทฯ จึงได้ปรับปรุงการดำเนินงาน และปรับโครงสร้างธุรกิจให้เหมาะสมกับสภาพแวดล้อมปัจจุบัน ในรูปแบบโฮลดิ้งคอมพานี (Holding Company) โดยมีรายได้หลักจากธุรกิจพลังงาน

**วิสัยทัศน์ (Vision)** เป็นผู้นำด้านพลังงานและสังหาริมทรัพย์ ภายใต้การบริหารจัดการที่ดี เพื่อสร้างความมั่นคงและเจริญเติบโตอย่างยั่งยืนของบริษัทฯ

**ภารกิจ (Mission)** บริษัทฯ มุ่งมั่นที่จะลงทุนในธุรกิจที่ให้ผลตอบแทนที่ดีและมีศักยภาพ เป็นบริษัทภิบาลที่ดำเนินธุรกิจบนรากฐานความถูกต้อง เป็นธรรมต่อลูกค้า พันธมิตรทางธุรกิจ พนักงาน ผู้ถือหุ้น สังคม และประเทศชาติ

## 1.2 การเปลี่ยนแปลง และพัฒนาการที่สำคัญ

ปี 2558 มีเหตุการณ์สำคัญที่เกิดขึ้น สรุปได้ ดังนี้

- เดือนมีนาคม ดำเนินการและปรับโครงสร้างธุรกิจในรูปแบบโฮลดิ้งคอมพานี (Holding Company) ด้วยการร่วมลงทุนและการร่วมบริหารในกิจการอื่นที่มีศักยภาพ ซึ่งเป็นกลยุทธ์ทางธุรกิจที่บริษัทคาดว่าจะสร้างผลประโยชน์การที่ดีขึ้นในระยะยาวให้แก่บริษัทฯ

บริษัทฯ ได้รับการโอนหุ้นสามัญของ บริษัท สัมมากร จำกัด(มหาชน)“SAMCO” จำนวน 135,564,380 หุ้น คิดเป็นร้อยละ 23.00 ทำให้สัดส่วนการถือหุ้นเพิ่มขึ้นจากเดิมร้อยละ 25.25 เป็นร้อยละ 48.25

- เดือนเมษายน บริษัทฯ ได้หยุดประกอบกิจการโรงกลั่นน้ำมันที่ระยองอย่างถาวร เนื่องจากข้อพิพาททางการค้าที่ บริษัท ปตท. จำกัด (มหาชน) (PTT) หยุดส่งวัตถุดิบให้บริษัทฯ ตั้งแต่วันที่ 1 กุมภาพันธ์ 2555 ถือเป็นการปฏิบัติผิดสัญญาข้อที่ 15.5

- เดือนพฤษภาคม บริษัทฯ ได้เลิกกิจการและดำเนินการชำระบัญชี ของบริษัท อาร์พีซี โกลบอล จำกัด ซึ่งเป็นบริษัทย่อยที่บริษัทฯ ถือหุ้นในสัดส่วนร้อยละ 100
- เดือนกรกฎาคม บริษัทฯ ดำเนินการขายหุ้นสามัญทั้งหมดของบริษัท เอสซีที สหพันธ์ จำกัด (SAP) ซึ่งเป็นบริษัทย่อยของบริษัทฯ ให้กับบริษัท เพียวพลังงานไทย จำกัด (PTEC) ซึ่งเป็นบริษัทย่อยของบริษัทฯ ที่บริษัทฯ ถือหุ้นอยู่ร้อยละ 100 จำนวน 199,996 หุ้น คิดเป็นสัดส่วนร้อยละ 100 จึงทำให้ SAP เป็นบริษัทย่อยของ PTEC
- เดือนธันวาคม บริษัทฯ แจ้งย้ายที่ตั้งสำนักงานใหญ่แห่งใหม่ไปที่ 86/2 อาคารเพียวเพลสรามคำแหง ชั้น 3 ถนนรามคำแหง แขวงสะพานสูง เขตสะพานสูง กรุงเทพฯ ตั้งแต่วันที่ 4 มกราคม 2559 เป็นต้นไป

#### ปี 2559 มีเหตุการณ์สำคัญที่เกิดขึ้น สรุปได้ ดังนี้

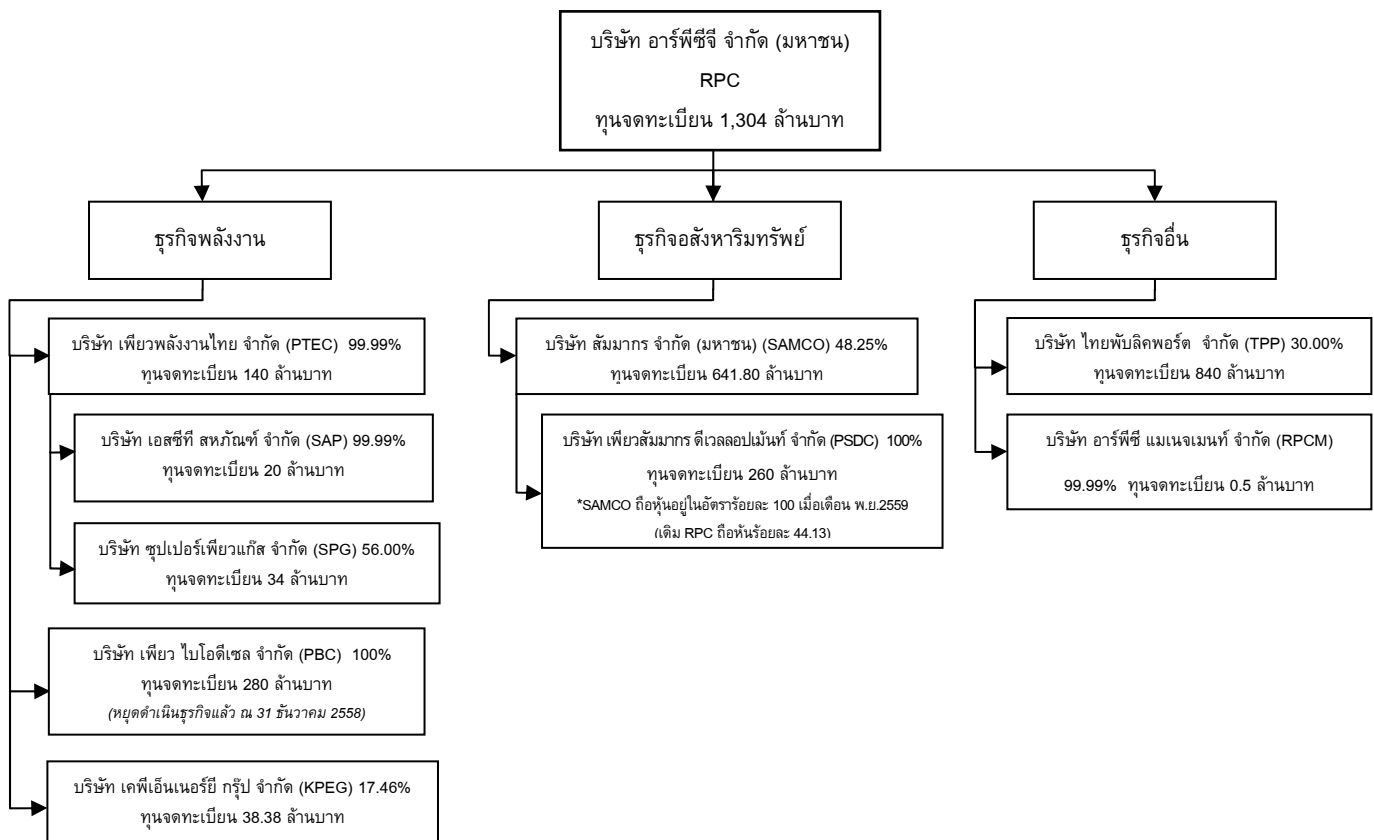
- เดือนเมษายน บริษัทฯ ได้รับสำเนาคำชี้ขาดของคณะอนุญาโตตุลาการ ลงวันที่ 25 มีนาคม 2559 โดยคณะอนุญาโตตุลาการ เสียข้งมากมีคำชี้ขาด คือ ให้ ปตท. ชำระค่าเสียหายจากการบอกเลิกสัญญาฉบับบริษัทฯ โดยไม่ชอบด้วยกฎหมาย ในจำนวนเงิน 390 ล้านบาทต่อปี นับตั้งแต่วันที่ 1 กุมภาพันธ์ 2555 จนถึงวันที่คณะอนุญาโตตุลาการมีคำชี้ขาด (25 มีนาคม 2559) พร้อมทั้งอัตราดอกเบี้ยในอัตราร้อยละ 7.5 ต่อปี ของยอดเงินค่าเสียหายที่ได้จากการคำนวณข้างต้น นับตั้งแต่วันที่คณะอนุญาโตตุลาการมีคำชี้ขาดจนถึงวันที่ ปตท. ชำระเงินให้แก่บริษัทฯ ครบถ้วน
- เดือนสิงหาคม บริษัทฯ มีมติอนุมัติจำหน่ายเงินลงทุนในบริษัทร่วม คือหุ้นสามัญของบริษัท เพียวสัสมาก ดีเวลลอปเม้นท์ จำกัด (“PSDC”) จำนวน 1,147,499 หุ้น คิดเป็นร้อยละ 44.13 ของทุนที่ออกและชำระแล้วทั้งหมดของ PSDC ให้แก่ บริษัท สัสมาก จำกัด (มหาชน) (“SAMCO”) ในราคาหุ้นละ 140 บาท คิดเป็นจำนวนเงินทั้งสิ้น 160,649,860 บาท และในเดือนพฤศจิกายน ได้รับชำระค่าหุ้นพร้อมแก้ไขเปลี่ยนแปลงรายชื่อผู้ถือหุ้นต่อกรมพัฒนาธุรกิจ
- ในเดือนกันยายน บริษัทฯ ได้ยื่นคัดค้านต่อศาลแพ่ง จากกรณีที่ทาง ปตท. ได้ยื่นคำร้องขอเพิกถอนคำชี้ขาดของคณะอนุญาโตตุลาการ
- เดือนพฤศจิกายน บริษัทฯ ได้ยื่นคดีข้อพิพาทต่อสถาบันอนุญาโตตุลาการ จากกรณีที่ปตท.ส่ง CR ให้กับบริษัทฯ ไม่เป็นไปตามข้อตกลงตามสัญญาซื้อขาย
- เดือนธันวาคม บริษัทฯ ได้ยื่นคำร้องต่อศาลแพ่งขอให้บังคับคดีตามคำชี้ขาดของคณะอนุญาโตตุลาการ

#### ปี 2560 มีเหตุการณ์สำคัญที่เกิดขึ้น สรุปได้ ดังนี้

- เดือนพฤษภาคม บริษัทฯ ได้รับสำเนาคำชี้ขาดของคณะอนุญาโตตุลาการ ลงวันที่ 27 เมษายน 2560 ให้บริษัทฯ ชำระเงินจำนวน 1,555 ล้านบาท พร้อมดอกเบี้ยในอัตราร้อยละ 9.375 ต่อปี คิดจากต้นเงินจำนวน 1,518 ล้านบาท นับถัดจากวันยื่นเสนอข้อพิพาท (ยื่นเสนอข้อพิพาทวันที่ 18 พฤษภาคม 2555) จนกว่าบริษัทฯ จะชำระเงินให้แก่ ปตท.  
บริษัทฯ ไม่เห็นด้วยกับคำชี้ขาดของคณะอนุญาโตตุลาการ โดยบริษัทฯ เห็นว่าคำชี้ขาดของคณะอนุญาโตตุลาการ ดังกล่าว น่าจะขัดกับบทบัญญัติของกฎหมายและพระราชบัญญัติอนุญาโตตุลาการและขัดต่อสัญญาพิพาท บริษัทฯ ไม่เห็นด้วยกับคำชี้ขาด บริษัทฯ จึงจะใช้สิทธิตามกฎหมายในการยื่นคำร้องขอให้ศาลแพ่งเพิกถอนคำชี้ขาดของคณะอนุญาโตตุลาการ

- เดือน พฤษภาคม ศาลฎีกามีคำพิพากษายืนตามศาลอุทธรณ์เป็นไม่เพิกถอนโฉนดที่ดินของ TPP สืบเนื่องจากเมื่อปี 2540 จังหวัดชลบุรี ได้ฟ้องร้องกลุ่มบริษัทที่ไม่เกี่ยวข้องและบุคคลที่ไม่เกี่ยวข้องกันกับบริษัท ไทย พับลิคพอร์ต จำกัด (“TPP”) ในข้อหาละเมิดบุกรุกที่ดินของรัฐ ที่ดินที่ถือครองอยู่และรวมถึงโฉนดที่ดินแปลงที่ TPP เป็นเจ้าของกรรมสิทธิ์และใช้เป็นที่ตั้งสิ่งปลูกสร้างต่างๆในโครงการท่าเรือและคลังน้ำมัน พร้อมเรียกร้องค่าเสียหาย ซึ่ง TPP มิได้เป็นคู่ความในคดีนั้น จึงถือว่าคดีนี้ได้สิ้นสุดตามกฎหมาย
- เดือน พฤศจิกายน บริษัท เพียวพลังงานไทย จำกัด (“PTEC”) ลงนามความร่วมมือระหว่างกันกับบริษัท เอสโซ่ (ประเทศไทย) จำกัด (มหาชน) โดยทำสัญญาซื้อขายน้ำมันและให้ใช้สิทธิเครื่องหมายการค้าเอสโซ่ ภายหลังจากนี้สถานีบริการน้ำมันของ PTEC จะเป็นสถานีบริการน้ำมันภายใต้เครื่องหมายการค้าเอสโซ่ ทั้งนี้ PTEC จะยังคงเป็นผู้ดำเนินงานบริหารสถานีบริการน้ำมันดังกล่าว

## โครงสร้างการถือหุ้นของบริษัท



## ภาพรวมการประกอบธุรกิจของบริษัท

### บริษัท อาร์พีซี จำกัด (มหาชน)

เดิมบริษัทฯ ดำเนินการกลั่น คอนเดนเสทเรสซิเดว (CR) ซึ่งเป็นวัตถุดิบผลพลอยได้จากกระบวนการผลิตของบริษัท ปตท. โกลบอล เคมิคอล จำกัด (มหาชน) (PTTGC) (เดิมชื่อ บริษัท ปตท. อะโรเมติกส์ และการกลั่น จำกัด (มหาชน) (PTTAR) ) เพื่อให้ได้ผลิตภัณฑ์ปิโตรเลียมและปิโตรเคมีที่มีคุณภาพ ได้แก่ น้ำมันดีเซลหมุนเร็ว น้ำมันเตา และเคมีภัณฑ์ ทั้งนี้ โรงกลั่นของบริษัทฯ มีกำลังผลิตสูงสุด 17,000 บาร์เรลต่อวัน หรือประมาณ 80 ล้านลิตรต่อเดือน อีกทั้งยังมีการจัดหาน้ำมันเบนซินออกเทน 91 แก๊สโซฮอล์ 95 แก๊สโซฮอล์ 91 น้ำมันดีเซล และน้ำมันแก๊สโซฮอล์ E85 จากโรงกลั่นอื่นเพื่อรองรับความต้องการของลูกค้าที่เพิ่มมากขึ้น นอกจากนี้บริษัทฯ ได้บริหารคลังน้ำมัน 1 แห่ง ได้แก่ คลังน้ำมันระยองเพื่ออำนวยความสะดวกในการสั่งซื้อและจัดส่งสินค้าให้แก่ลูกค้า และเมื่อตั้งแต่ปี 2555 บริษัทฯ ได้หยุดดำเนินการธุรกิจโรงกลั่นไปอย่างไม่มีกำหนด เนื่องจากข้อพิพาทกับบริษัทฯ ปตท. จำกัด (มหาชน) ทำให้บริษัทต้องแบกรับภาระค่าใช้จ่ายจำนวนมากและบริษัทฯ ไม่มีรายได้จากธุรกิจหลักในขณะนั้น เมื่อวันที่ 20 เมษายน 2558 ที่ประชุมสามัญผู้ถือหุ้นประจำปี 2558 มีมติหยุดประกอบกิจการโรงกลั่นที่จังหวัดระยองเป็นการถาวร

ปัจจุบัน บริษัทฯ จึงได้ปรับปรุงการดำเนินงานและปรับโครงสร้างธุรกิจให้เหมาะสมกับสภาพแวดล้อมปัจจุบัน ในรูปแบบโฮลดิ้งคอมพานี (Holding Company) โดยมีรายได้หลักจากธุรกิจพลังงาน โดยมีบริษัทแกนและบริษัทย่อย ดังนี้

## บริษัท แกน

### 1) บริษัท เพียวพลังงานไทย จำกัด (PTEC)

PTEC เป็นบริษัทย่อยที่บริษัทฯ ถือหุ้นอยู่ในอัตราร้อยละ 99.99 มีทุนจดทะเบียน 140 ล้านบาท โดยเป็นหุ้นสามัญ 1,400,000 หุ้น มูลค่าหุ้นละ 100 บาท ชำระค่าหุ้นเต็มมูลค่าแล้ว ประกอบธุรกิจค้าปลีก จำหน่ายน้ำมันดีเซลหมุนเร็ว แก๊สโซฮอล์ 95 แก๊สโซฮอล์ 91 และได้เพิ่มการจำหน่ายแก๊สโซฮอล์ ออกเทน 95 และ แก๊สโซฮอล์ E20 ผ่านสถานีบริการน้ำมัน “เพียว” (PURE) ณ วันที่ 31 ธันวาคม 2560 บริษัทฯ มีสถานีบริการน้ำมัน “เพียว” ทั้งสิ้นจำนวน 50 แห่งทั่วประเทศ โดยแบ่งการบริหารงานเป็น 2 ลักษณะคือ (1) การบริหารงานด้วยตนเอง (Company Operate: CO) 44 แห่ง และ (2) การบริหารงานโดยบุคคลภายนอกแบบแฟรนไชส์ (Franchise) 6 แห่ง ทั้งนี้ PTEC ได้มีการพัฒนารูปแบบธุรกิจพลาซ่า ในสถานีบริการน้ำมัน โดยได้เปิดพลาซ่าแห่งแรกในสถานีบริการน้ำมันเพียว สาขามตะนคร จังหวัดชลบุรี และเมื่อวันที่ 6 พฤศจิกายน 2560 PTEC ได้ลงนามความร่วมมือระหว่างกันกับบริษัท เอสโซ่ (ประเทศไทย) จำกัด (มหาชน) (“เอสโซ่”) โดยทำสัญญาซื้อขายน้ำมันและให้สิทธิเครื่องหมายการค้าเอสโซ่ ภายหลังจากนี้สถานีบริการน้ำมันของ PTEC จะเป็นสถานีบริการน้ำมันภายใต้เครื่องหมายการค้าเอสโซ่ ซึ่ง PTEC จะยังคงเป็นผู้ดำเนินงานบริหารสถานีบริการน้ำมันดังกล่าว ณ วันที่ 31 ธันวาคม 2560 บริษัทฯ มีสถานีบริการน้ำมันภายใต้เครื่องหมายการค้าเอสโซ่ ที่บริหารงานสถานีบริการน้ำมันโดย PTEC จำนวน 6 แห่ง

## บริษัท ย่อย

### 1) บริษัท เอสซีที สหพันธ์ จำกัด (SAP)

SAP เป็นบริษัทย่อยที่ RPC ถือหุ้นอยู่ในอัตราร้อยละ 99.99 มีทุนจดทะเบียน 20 ล้านบาท โดยเป็นหุ้นสามัญจำนวน 200,000 หุ้น มูลค่าหุ้นที่ตราไว้หุ้นละ 100 บาท ประกอบธุรกิจขายอุปกรณ์เครื่องมือสถานีบริการน้ำมัน และให้บริการซ่อมบำรุง

### 2) บริษัท ซุปเปอร์เพียวแก๊ส จำกัด (SPG)

SPG เป็นบริษัทย่อยที่ PTEC ถือหุ้นอยู่ในอัตราร้อยละ 55 มีทุนจดทะเบียน 34 ล้านบาท ประกอบธุรกิจสถานีจำหน่ายแก๊ส LPG และ CNG ณ วันที่ 31 ธันวาคม 2560 บริษัทฯ มีสถานีจำหน่ายแก๊ส จำนวน 4 แห่ง

### 3) บริษัท เพียวไบโอดีเซล จำกัด (PBC)

PBC เป็นบริษัทย่อยที่บริษัทฯ ถือหุ้นอยู่ในอัตราร้อยละ 100 โดยมีทุนจดทะเบียน 280 ล้านบาท โดยเป็นหุ้นสามัญจำนวน 2.8 ล้านหุ้น มูลค่าที่ตราไว้ละ 100 บาท โดยมีวัตถุประสงค์เพื่อ (1) ผลิตน้ำมันไบโอดีเซล (B100) จากน้ำมันปาล์มดิบในประเทศ โดยมีกำลังการผลิต 300,000 ลิตรต่อวัน หรือ 100,000 ตันต่อปี เพื่อนำไปผสมในน้ำมันดีเซลเป็นน้ำมันดีเซล B3 และ น้ำมันดีเซล B5 เป็นพลังงานทดแทนตามนโยบายรัฐบาล และ (2) ผลิตกลีเซอริน มีกำลังการผลิต 10,000 ตันต่อปี เพื่อนำไปใช้เป็นวัตถุดิบในเครื่องสำอาง และผลิตภัณฑ์ยาต่อไป และได้รับบัตรส่งเสริมการลงทุน โดยได้รับสิทธิประโยชน์ในการยกเว้นภาษีรายได้เป็นระยะเวลา 8 ปี บริษัทฯ จึงได้หยุดการผลิตอย่างไม่มีกำหนด ตั้งแต่วันที่ 1 ตุลาคม 2555 เป็นต้นไป

#### 4) บริษัท อาร์พีซี แมเนจเม้นท์ จำกัด (RPCM)

RPCM เป็นบริษัทย่อยที่ RPC ถือหุ้นอยู่ในอัตราร้อยละ 99.99 มีทุนจดทะเบียน 500,000 บาท แบ่งเป็นหุ้นสามัญ 5,000 หุ้น มูลค่าหุ้นละ 100 บาท ชำระค่าหุ้นเต็มมูลค่า ประกอบธุรกิจค้าส่งน้ำมัน เพื่อให้บริการซื้อขายผลิตภัณฑ์น้ำมันเชื้อเพลิงทุกชนิดกับผู้ค้ารายใหญ่ และรายย่อยทั่วประเทศ อาทิ น้ำมันดีเซล เบนซิน 91 แก๊สโซฮอล์ 91 แก๊สโซฮอล์ 95 ปัจจุบันได้หยุดธุรกรรมซื้อขายน้ำมัน และในปี 2555 ได้เปลี่ยนมาประกอบธุรกิจรับจ้างบริหารจัดการระบบงานต่างๆ

#### บริษัทร่วม

##### 1) บริษัท สัมมากร จำกัด (มหาชน) (SAMCO)

SAMCO เป็นบริษัทร่วมที่บริษัทฯ ถือหุ้นร้อยละ 48.25 มีทุนจดทะเบียน 641.80 ล้านบาท โดยเป็นหุ้นสามัญ 641.80 ล้านหุ้น มูลค่าหุ้นละ 1 บาท ดำเนินธุรกิจพัฒนาอสังหาริมทรัพย์ประเภทจำหน่าย ตั้งแต่ปี พ.ศ. 2517 ส่วนใหญ่เป็นบ้านเดี่ยวพร้อมที่ดินและคอนโดในเขตกรุงเทพมหานครและปริมณฑล โดย SAMCO มีนโยบายในการดำเนินธุรกิจพัฒนาอสังหาริมทรัพย์ประเภทจำหน่ายอย่างต่อเนื่อง ณ วันที่ 31 ธันวาคม 2560 SAMCO มีจำนวน 6 โครงการ คือ โครงการสัมมากรรังสิตคลอง 7, โครงการชัยพฤกษ์ วงแหวน, โครงการ S9 Condominium, โครงการสัมมากรชัยพฤกษ์ แจ้งวัฒนะ, โครงการสัมมากร อเวนิว รามอินทรา-วงแหวน และ โครงการสัมมากร อเวนิว ชัยพฤกษ์-วงแหวน

##### 2) บริษัท เพียวสัมมากร ดีเวลลอปเม้นท์ จำกัด (PSDC)

PSDC เป็นบริษัทร่วมทุนที่ RPC ถือหุ้นอยู่ในอัตราร้อยละ 44.13 และบริษัท สัมมากร จำกัด (มหาชน) (SAMCO) ถือหุ้นอยู่ในอัตราร้อยละ 55.87 มีทุนจดทะเบียน 260 ล้านบาท โดยเป็นหุ้นสามัญ 2.6 ล้านหุ้น มูลค่าหุ้นละ 100 บาท ชำระค่าหุ้นเต็มมูลค่า เพื่อประกอบธุรกิจพัฒนาอสังหาริมทรัพย์ และพัฒนาที่ดินในรูปแบบที่มีรายได้จากการให้เช่า เช่น ศูนย์การค้า อาคารสำนักงาน ฯลฯ และเมื่อเดือน สิงหาคม 2559 คณะกรรมการมีมติขายหุ้นสามัญทั้งหมดให้กับ SAMCO ทำให้ SAMCO ถือหุ้น PSDC เป็นสัดส่วนร้อยละ 100

##### 3) บริษัท ไทยพับลิกพอร์ต จำกัด (TPP)

TPP เป็นบริษัทร่วมทุนที่บริษัทฯ ถือหุ้นอยู่ในอัตราร้อยละ 30 มีทุนจดทะเบียน 840 ล้านบาท โดยเป็นหุ้นสามัญ 105 ล้านหุ้น มูลค่าหุ้นละ 8 บาท โดยตั้งอยู่บนเกาะสีชัง ดำเนินธุรกิจให้เช่าคลังน้ำมัน และกิจการท่าเรือซึ่งให้บริการขนถ่ายน้ำมันดิบและน้ำมันใสหรือน้ำมันที่ใช้ในเชิงพาณิชย์ได้

##### 4) บริษัท เค พี เอ็นเนอร์ยี กรุ๊ป จำกัด (KPEG)

KPEG เป็นบริษัทร่วมทุนที่บริษัทฯ ถือหุ้นอยู่ในอัตราร้อยละ 17.46 มีทุนจดทะเบียน 38.38 ล้านบาท ดำเนินธุรกิจโรงไฟฟ้าขนาดเล็ก (VSSP) ผลิตไฟฟ้าขายให้การไฟฟ้าส่วนภูมิภาค

## 2. ลักษณะการประกอบธุรกิจ

### 2.1 โครงสร้างรายได้

จากการที่บริษัทฯ ได้หยุดดำเนินการกิจการโรงกลั่นน้ำมัน ซึ่งเป็นธุรกิจหลักของบริษัทฯ เนื่องจากการที่บริษัท ปตท จำกัด (มหาชน) ได้หยุดส่งวัตถุดิบให้แก่บริษัทฯ ตั้งแต่วันที่ 1 กุมภาพันธ์ 2555 ทำให้บริษัทฯ ขาดรายได้หลักจากธุรกิจโรงกลั่นน้ำมัน (โปรดดูรายละเอียดเพิ่มเติมในหัวข้อ 5 ข้อพิพาททางกฎหมาย) ปัจจุบันบริษัทฯ จึงได้ปรับปรุงการดำเนินงานและปรับโครงสร้างธุรกิจให้เหมาะสม ในรูปแบบโฮลดิ้งคอมพานี (Holding Company) โดยมีรายได้หลักจากกลุ่มธุรกิจพลังงาน ดังนี้

กลุ่มธุรกิจ	ดำเนินการโดย	การถือหุ้น (ร้อยละ)	2558		2559		2560	
			ล้านบาท	ร้อยละ	ล้านบาท	ร้อยละ	ล้านบาท	ร้อยละ
<b>ธุรกิจพลังงาน</b>	PTEC	99.99						
- ธุรกิจค้าปลีกน้ำมัน								
1) รายได้จากการขาย			2,360.74	97.55	2,210.25	98.03	2,387.26	97.92
2) รายได้จากการให้บริการ			59.41	2.45	44.46	1.97	50.83	2.08
รวม			2,420.15	100.00	2,254.71	100.00	2,438.09	100.00

### 2.2 การตลาดและการแข่งขัน

#### 2.2.1 กลยุทธ์ทางการตลาด

เนื่องจากธุรกิจการจำหน่ายน้ำมันสำเร็จรูปและเคมีภัณฑ์เป็นธุรกิจที่มีการแข่งขันค่อนข้างสูง และใช้ทุนประกอบการสูงกว่าธุรกิจทั่วไป ดังนั้น บริษัทฯ จึงได้กำหนดนโยบาย และกลยุทธ์ทางการตลาดธุรกิจการค้าปลีกน้ำมัน ดังนี้

#### ธุรกิจการค้าปลีกน้ำมัน

บริษัทฯ มีบริษัทย่อยที่ประกอบธุรกิจค้าปลีกน้ำมันคือ บริษัท เพียวพลังงานไทย จำกัด โดยบริษัทมีแผนที่จะขยายส่วนแบ่งการตลาดค้าปลีกโดยเพิ่มสถานีบริการน้ำมันให้ครอบคลุมพื้นที่ส่วนใหญ่ของประเทศ โดยมุ่งเน้นไปยังพื้นที่ภาคเหนือภาคตะวันออกเฉียงเหนือ ภาคตะวันออก ภาคตะวันตก ภาคกลาง กรุงเทพมหานครและปริมณฑล โดยจะมีสถานีบริการน้ำมัน 2 ลักษณะ คือ

#### 1) สถานีบริการประเภทบริหารด้วยตนเอง (Company Operate: CO)

บริษัทฯ เป็นผู้ลงทุนเองและเป็นเจ้าของสถานีบริการที่ดำเนินการและบริหารงานภายในสถานีบริการทั้งหมด โดยพิจารณาลงทุนเปิดสถานีบริการจะขึ้นอยู่กับสถานที่ตั้ง ณ สิ้นเดือน ธันวาคม 2560 บริษัทฯ มีสถานีบริการน้ำมันประเภท CO อยู่ทั้งสิ้น 44 แห่ง

#### 2) สถานีบริการประเภทบริหารโดยบุคคลภายนอกหรือแฟรนไชส์ (Franchise: FC)

ผู้ประกอบการเอกชนเป็นเจ้าของสถานีบริการเหล่านี้ โดยทำหน้าที่เป็นตัวแทนการบริหารสถานีบริการ และจัดจำหน่ายผลิตภัณฑ์น้ำมันภายใต้ชื่อ “เพียว” โดยมีข้อตกลงว่าจะต้องซื้อผลิตภัณฑ์ของบริษัทเท่านั้น และจะต้องบริหารสถานีบริการตามมาตรฐานของบริษัท โดยผู้ประกอบการเอกชนไม่มีภาระหน้าที่ต้องจ่ายค่า Royalty Fee และค่าการตลาดให้แก่บริษัท โดยทั่วไปแล้วบริษัท มีสิทธิจะ

ยกเลิกสัญญากับผู้ประกอบการสถานีบริการประเภทนี้ หากผู้ประกอบการผิดสัญญา ณ สิ้นเดือน ธันวาคม 2560 บริษัทมีสถานีบริการน้ำมันประเภทแฟรนไชส์ อยู่ทั้งสิ้น 6 แห่ง จากการที่บริษัทฯ เปิด สถานีบริการประเภทบริหารโดยบุคคลภายนอกหรือแฟรนไชส์ (Franchise: FC) จะทำให้บริษัทฯ สามารถขยายสถานีบริการน้ำมันของบริษัทฯ ไปทั่วประเทศได้รวดเร็วขึ้น ขณะเดียวกันก็ช่วยลด ค่าใช้จ่ายในการลงทุนของบริษัทฯ ด้วย นอกจากนี้นโยบายที่ไม่เก็บค่าธรรมเนียมจากสถานีบริการ น้ำมันแบบแฟรนไชส์ของบริษัทฯ จะช่วยดึงดูดให้มีผู้มาสนใจดำเนินธุรกิจสถานีบริการน้ำมันแบบ แฟรนไชส์มากขึ้น

บริษัทฯ และบริษัทย่อยเป็นผู้ค้าน้ำมันมาตรา 10 จำหน่ายน้ำมันเชื้อเพลิงให้กับผู้ประกอบการธุรกิจสถานี บริการน้ำมันประเภท FC ซึ่งเป็นตัวแทนจำหน่ายน้ำมันที่ได้รับอนุญาตจากบริษัทให้ใช้เครื่องหมายการค้า PURE (“ตัวแทนจำหน่ายน้ำมัน”)

นอกจากนี้ บริษัทฯ ยังมีแผนที่จะสร้างแบรนด์ “เพียว (PURE)” ซึ่งเป็นแบรนด์ด้านพลังงานของบริษัทฯ ให้มี ความโดดเด่นมากขึ้น ดังต่อไปนี้

1) การสร้างการรับรู้ตรา “เพียว (PURE)” ให้เป็นที่รู้จัก

สถานีบริการน้ำมันของบริษัทฯ จะดำเนินการภายใต้ชื่อ “เพียว (PURE)” ซึ่งจดจำได้ง่ายและมีกลุ่ม ลูกค้าจำนวนหนึ่งที่รู้จักชื่อ “เพียว (PURE)” อยู่เดิม นอกจากนี้สถานีบริการน้ำมันเพียวจะเน้นการ ปรับปรุงและบำรุงรักษาภาพลักษณ์ของสถานีบริการน้ำมันให้ทันสมัย สะดวกสบาย และสะอาด รวมถึงการให้บริการที่สร้างความพึงพอใจให้แก่ลูกค้า ทั้งนี้บริษัทฯ ได้โฆษณา และประชาสัมพันธ์ผ่าน ทางสื่อต่างๆ นอกจากนี้บริษัทฯ ยังได้สนับสนุนชุมชนท้องถิ่น กิจกรรมต่างๆ ตามความเหมาะสม เช่น แจกสมุดเครื่องเขียนให้โรงเรียน การสนับสนุนงานเกษตรในอำเภอ ร่วมมือกับ ททท. ส่งเสริมการ ท่องเที่ยวในประเทศ เป็นต้น

2) การสร้างความภาคภูมิใจในความสามารถของคนไทยและแรงจูงใจให้ใช้สินค้าของไทย

บริษัทฯ มีนโยบายที่จะสนับสนุนกิจกรรมต่างๆ ในชุมชน โดยเน้นการสร้างภาคภูมิใจใน ความสามารถของคนไทย และแรงจูงใจการใช้สินค้า และบริการของคนไทย เนื่องจากผลิตภัณฑ์น้ำมัน ของบริษัทฯ เป็นผลิตภัณฑ์ที่ผลิตโดยใช้วัตถุดิบในประเทศไทย และผลิตโดยคนไทย ซึ่งเป็นความ ภาคภูมิใจของคนไทยที่สามารถดำเนินธุรกิจผลิตและจำหน่ายน้ำมันเชื้อเพลิงได้ด้วยทรัพยากรของ ไทย

3) การปรับปรุงภาพลักษณ์ และรูปแบบตราสัญลักษณ์

สถานีบริการน้ำมัน “เพียว” (PURE) มีการปรับโฉมภาพลักษณ์สีสันทันอาคาร สถานที่การดูแลความ สะอาดและการรักษามาตรฐานบริการของพนักงาน อุปกรณ์ต่างๆ ให้อยู่ในสภาพพร้อมใช้งาน รวมทั้งปรับปรุงห้องน้ำให้โปร่ง สว่าง และเพิ่มจำนวนห้องน้ำ เพื่อเพิ่มความสะดวกและรองรับการ ให้บริการลูกค้าได้เพิ่มขึ้น ผ่านโครงการ Mystery Shopping ซึ่งดำเนินติดต่อกันมาทุกปี และได้ปรับ รูปแบบตราสัญลักษณ์ของสถานีบริการ “เพียว” ให้ดูเด่นชัด ทันสมัย และสดใสในแบบของเพียว

#### 4) นโยบายการตั้งราคา

บริษัทฯ มีนโยบายการตั้งราคาให้สถานีบริการน้ำมันเพียว สามารถแข่งขันกับสถานีบริการน้ำมันคู่แข่งได้ แต่บริษัทฯ ไม่มีนโยบาย “ทุ่ม” ราคาเพื่อช่วงชิงลูกค้าแต่อย่างใด

#### 5) ส่งเสริมการใช้พลังงานทดแทนจากธรรมชาติ

บริษัทฯ มีการส่งเสริมการใช้พลังงานทดแทนจากธรรมชาติอย่างต่อเนื่อง สนับสนุนนโยบายของชาติ นอกจากการจำหน่ายผลิตภัณฑ์น้ำมัน E85 และ P-TECH E85 Kit เพื่อให้ลูกค้าที่มีรถยนต์ที่ไม่สามารถเติมน้ำมัน E85 ได้ สามารถเติมน้ำมัน E85 และ E20 ได้ และยังคงเติมน้ำมัน Gasohol อื่นๆ ได้ตามปกติ โดยไม่ต้องดัดแปลงเครื่องยนต์ เพื่อส่งเสริมให้มีการใช้น้ำมัน E85 เพิ่มขึ้น นอกจากนี้ยังได้ขยายสาขาเพื่อจำหน่าย Gasohol E20 เพิ่มขึ้น นอกเหนือจากช่วยประหยัดค่าน้ำมันแล้ว ยังถือเป็นการส่งเสริมเกษตรกรไทยอีกด้วย ซึ่งเป็นนโยบายบริษัทฯ ที่ได้ดำเนินการมาโดยตลอด

### การจัดจำหน่ายผลิตภัณฑ์

บริษัทฯ จัดจำหน่ายผลิตภัณฑ์ผ่านช่องทางการจำหน่าย คือ การจำหน่ายผ่านตลาดค้าปลีก (Retail Marketing)

ธุรกิจค้าปลีกของบริษัทฯ ดำเนินการโดย บริษัท เพียวพลังงานไทย จำกัด ผ่านเครือข่ายสถานีบริการตามกฎหมายที่เป็นเป้าหมายหลัก รวมทั้งรับผิดชอบการกำหนดกลยุทธ์ตลาดค้าปลีก การพัฒนาตลาดค้าปลีกและการขยายเครือข่ายสถานีบริการ การปฏิบัติการ การลงทุน การบริหารสถานีบริการตัวแทน และการพัฒนาธุรกิจเสริม

บริษัทฯ มีแผนการที่จะเพิ่มจำนวนสถานีบริการเพื่อเป็นการเพิ่มความสามารถในการแข่งขัน และมีแผนการปรับปรุงประสิทธิภาพในการดำเนินธุรกิจค้าปลีก โดยการรวบรวม และวิเคราะห์ข้อมูลเกี่ยวกับลูกค้าสถานีบริการในเรื่องอุปสงค์ และอุปทานของปริมาณน้ำมัน ที่ตั้งสถานี ระยะเวลาในการจัดส่งน้ำมัน เพื่อพัฒนาการบริการให้ตรงกับความต้องการของลูกค้า และเพื่อให้ครอบคลุมลูกค้ากลุ่มต่างๆ มากขึ้น อีกทั้งยังมีการให้รางวัลหรือสิ่งจูงใจกับสถานีบริการดีเด่นในด้านการบริการ โดยวัดผลผ่านการดำเนินการโครงการ Mystery Shopping อย่างต่อเนื่อง เป็นต้น

### ลักษณะลูกค้าและกลุ่มเป้าหมาย

ลูกค้ากลุ่มเป้าหมายสำหรับธุรกิจค้าน้ำมันเชื้อเพลิงผ่านสถานีบริการน้ำมันของบริษัทฯ คือกลุ่มผู้ใช้น้ำมันที่อยู่พื้นที่ใกล้เคียงกับสถานีบริการน้ำมันประเภท CO ได้แก่

- 1) กลุ่มผู้ประกอบการขนส่ง และผู้ผลิตสินค้าที่ใช้ยานพาหนะในการขนส่งสินค้า ซึ่งประกอบกิจการในชุมชนที่อยู่ใกล้เคียงกับสถานีบริการน้ำมันประเภท CO หรือขนส่งสินค้าผ่านสถานีบริการน้ำมันประเภท CO เป็นประจำ
- 2) กลุ่มเกษตรกรที่ใช้น้ำมันเชื้อเพลิงสำหรับเครื่องจักรกลการเกษตรต่างๆ ซึ่งพักอาศัยหรือทำการเกษตรอยู่บริเวณใกล้เคียงกับสถานีบริการน้ำมันประเภท CO
- 3) กลุ่มผู้ใช้รถยนต์และรถจักรยานยนต์ในชีวิตประจำวัน ซึ่งพักอาศัยในชุมชนที่อยู่ใกล้เคียงกับสถานีบริการน้ำมันประเภท CO

บริษัทฯ มุ่งเน้นจำหน่ายน้ำมันให้กับลูกค้ากลุ่มเป้าหมายเป็นหลัก เนื่องจากลูกค้ากลุ่มเป้าหมายใช้น้ำมันเชื้อเพลิงสำหรับการดำเนินชีวิตประจำวัน และการประกอบอาชีพจึงมีการใช้น้ำมันอย่างสม่ำเสมอ

โดยบริษัทฯ จำหน่ายน้ำมันเชื้อเพลิงโดยตรงให้กับลูกค้ากลุ่มเป้าหมายผ่านสถานีบริการน้ำมันประเภท CO ที่บริษัทฯ เป็นเจ้าของกรรมสิทธิ์และเป็นผู้บริหารงาน และที่ผ่านมามีบริษัทฯ ลงทุนได้เพิ่มในสถานีบริการดังกล่าว เพื่อเพิ่มช่องทางจำหน่ายของน้ำมันให้ครอบคลุมกลุ่มเป้าหมายให้มากขึ้น

## 2.2.2 กลยุทธ์การแข่งขัน

บริษัทฯ มุ่งเน้นการจำหน่ายน้ำมันที่มีคุณภาพ และมีมาตรฐานให้กับลูกค้าของบริษัทฯ เพื่อสร้างความเชื่อมั่นและความพึงพอใจในผลิตภัณฑ์ และการให้บริการสถานีน้ำมัน Pure โดยน้ำมันที่จำหน่ายภายในสถานีบริการน้ำมันบริษัทฯ สั่งซื้อโดยตรงจากโรงกลั่นน้ำมันที่มีคุณภาพและมีมาตรฐาน

นอกจากนี้ บริษัทฯ ให้ความสำคัญกับการสร้างความสัมพันธ์ที่ดีระหว่างสถานีบริการน้ำมัน Pure กับชุมชนที่อยู่บริเวณพื้นที่ใกล้เคียง โดยบริษัทฯ มีนโยบายที่จะพิจารณารับคนในพื้นที่ใกล้เคียงสถานีบริการน้ำมันเป็นพนักงานประจำสถานีบริการน้ำมันเป็นหลัก เพื่อให้พนักงานบริการน้ำมันมีความเข้าใจ และสามารถให้บริการคนในพื้นที่ได้อย่างเหมาะสม และพนักงานประจำสถานีบริการน้ำมันยังสามารถอยู่ใกล้ชิดกับบุคคลในครอบครัวได้ รวมถึงส่งเสริมภาพลักษณ์ที่ดีของสถานีบริการน้ำมัน “Pure”

### นโยบายด้านราคา

บริษัทฯ ไม่เน้นการแข่งขันด้านราคากับผู้ค้าปลีกน้ำมันรายอื่น เนื่องจากบริษัทฯ ให้ความสำคัญกับการจำหน่ายน้ำมันที่มีคุณภาพและมาตรฐานให้กับลูกค้า ทั้งนี้ การปรับเปลี่ยนราคาขายน้ำมันหน้าสถานีบริการน้ำมัน (“ราคาขายปลีกน้ำมัน”) ของบริษัทฯ เป็นไปตามกลไกตลาด โดยจะสอดคล้องกับการปรับเปลี่ยนราคาขายปลีกของผู้ค้าน้ำมันรายใหญ่

## 2.3 ภาวะอุตสาหกรรม

ปริมาณการใช้น้ำมันเชื้อเพลิงปี 2560 สูงขึ้นเท่ากับ 43,148 ล้านลิตร ซึ่งเพิ่มขึ้น 1,077 ล้านลิตร หรือร้อยละ 2.6 เมื่อเปรียบเทียบกับปีก่อน ขณะที่ปริมาณการใช้น้ำมันดีเซลหมุนเร็วอยู่ที่ 23,261 ล้านลิตร หรือร้อยละ 2.7

### ตารางแสดงการจำหน่ายน้ำมันเชื้อเพลิงในประเทศ

ปี	น้ำมันเชื้อเพลิงรวม		น้ำมันดีเซลหมุนเร็ว	
	ล้านลิตร	Growth Rate	ล้านลิตร	Growth Rate
2554	34,069	2.4%	19,192	3.7%
2555	35,738	4.9%	20,565	7.2%
2556	36,853	3.1%	20,892	1.6%
2557	37,236	1.0%	21,065	0.8%
2558	39,730	6.7%	21,918	4.1%
2559	42,071	5.9%	22,652	3.3%
2560	43,148	2.6%	23,261	2.7%

ที่มา: กรมธุรกิจพลังงาน กระทรวงพลังงาน

### ลักษณะการจำหน่ายน้ำมันเชื้อเพลิงที่ได้จากการกลั่นโดยผู้ประกอบการธุรกิจโรงกลั่นภายในประเทศ

น้ำมันเชื้อเพลิงที่ได้จากการกลั่นน้ำมันดิบสามารถนำมาผลิตเป็นน้ำมันเชื้อเพลิงได้หลายชนิด โดยสามารถแบ่งออกเป็น 5 กลุ่ม ที่สำคัญ ดังนี้

- 1) กลุ่มน้ำมันดีเซล ได้แก่ น้ำมันดีเซลหมุนเร็ว และน้ำมันดีเซลหมุนช้า
- 2) กลุ่มน้ำมันเบนซิน ได้แก่ น้ำมันเบนซินออกเทน 95 น้ำมันเบนซินออกเทน 91 น้ำมันแก๊สโซฮอล์ 95 (E10) น้ำมันแก๊สโซฮอล์ 91 (E20) และน้ำมันแก๊สโซฮอล์ 95 (E85)
- 3) กลุ่มน้ำมันอากาศยาน ได้แก่ น้ำมันอากาศยานเจ็ทเอ 1 และน้ำมันอากาศยานเจ็ท 8
- 4) กลุ่มน้ำมันเตา
- 5) กลุ่มน้ำมันก๊าด

น้ำมันเชื้อเพลิงที่ผลิตได้จากการกลั่นน้ำมันดิบส่วนใหญ่เป็นน้ำมันเชื้อเพลิงกลุ่มดีเซล และกลุ่มน้ำมันเบนซิน น้ำมันเชื้อเพลิงที่ผลิตโดยผู้ประกอบการธุรกิจโรงกลั่นน้ำมันขนาดใหญ่ในประเทศส่วนใหญ่จำหน่ายภายในประเทศ โดยเฉพาะน้ำมันเชื้อเพลิงกลุ่มน้ำมันดีเซลและกลุ่มน้ำมันเบนซินที่บริษัทจำหน่าย

### ช่องทางการจำหน่ายน้ำมันดีเซลและน้ำมันเบนซินภายในประเทศ

เมื่อพิจารณาปริมาณการจำหน่ายเชื้อเพลิงกลุ่มน้ำมันดีเซล และกลุ่มน้ำมันเบนซินในประเทศโดยแยกตามประเภทธุรกิจ พบว่าการจำหน่ายน้ำมันดีเซล และน้ำมันเบนซิน ผ่านธุรกิจสถานีบริการน้ำมันเป็นช่องทางที่มากที่สุด ทั้งนี้ ปริมาณการจำหน่ายน้ำมันดีเซล และน้ำมันเบนซินในประเทศในปี 2560 แสดงได้ ดังนี้

#### ตารางแสดงช่องทางการจัดจำหน่ายน้ำมันในประเทศในปี 2560

ช่องทางการจำหน่าย	ดีเซลหมุนเร็ว		เบนซิน		แก๊สโซฮอล์ 91 E10		แก๊สโซฮอล์ 95 E10		แก๊สโซฮอล์ E20		แก๊สโซฮอล์ E85	
	ล้านลิตร	ร้อยละ	ล้านลิตร	ร้อยละ	ล้านลิตร	ร้อยละ	ล้านลิตร	ร้อยละ	ล้านลิตร	ร้อยละ	ล้านลิตร	ร้อยละ
สถานีบริการ	15,278	67%	336	75%	3,352	86%	3,494	80%	1,865	98%	378	99%
ร้านค้าน้ำมัน	-	-	-	-	-	-	-	-	-	-	-	-
การขนส่ง	515	2%	-	-	13	0%	8	0%	1	0%	-	-
อุตสาหกรรม	1,329	6%	6	1%	42	1%	24	1%	2	0%	1	0%
การผลิตไฟฟ้า	6	0%	-	-	-	-	-	-	-	-	-	-
ราชการ/ รัฐวิสาหกิจ	510	2%	9	2%	20	1%	14	0%	-	-	-	-
อื่น ๆ	1,922	8%	36	8%	181	5%	315	7%	11	1%	4	1%
ม 10	3,129	14%	64	14%	276	7%	494	11%	24	1%	-	-
รวมทั้งสิ้น	22,687	100%	451	100%	3,885	100%	4,350	100%	1,903	100%	383	100%

ที่มา: กรมธุรกิจพลังงาน กระทรวงพลังงาน

### โครงสร้างราคา

โครงสร้างราคาน้ำมันประกอบด้วย 2 ส่วน คือ ราคาขายส่งหน้าโรงกลั่นและราคาขายปลีก ส่วนของราคาขายส่งหน้าโรงกลั่น จะประกอบด้วย ราคาหน้าโรงกลั่น ภาษีสรรพสามิต ภาษีเทศบาล กองทุนน้ำมันเชื้อเพลิง กองทุนเพื่อส่งเสริมการอนุรักษ์พลังงาน และภาษีมูลค่าเพิ่ม และส่วนราคาขายปลีก ประกอบด้วย ราคาขายส่งหน้าโรงกลั่น ค่าขนส่ง ค่าการตลาด และภาษีมูลค่าเพิ่ม

### ตารางแสดงโครงสร้างราคาน้ำมันในเขตกรุงเทพมหานคร ณ วันที่ 31 ธันวาคม 2560

(หน่วย: บาท/ลิตร)

	ดีเซลหมุนเร็ว ปี 3	เบนซิน	แก๊สโซฮอล์ 95 E10	แก๊สโซฮอล์ 91 E10	แก๊สโซฮอล์ E20	แก๊สโซฮอล์ 95 E85
ราคา ณ โรงกลั่น	17.43	16.72	17.63	17.40	18.54	22.76
ภาษีสรรพสามิต	5.85	6.50	5.85	5.85	5.20	0.98
ภาษีเทศบาล	0.59	0.65	0.59	0.59	0.52	0.10
กองทุนน้ำมันเชื้อเพลิง	0.01	6.31	0.35	0.35	(3.00)	(9.35)
กองทุนเพื่อส่งเสริมการอนุรักษ์พลังงาน	0.25	0.25	0.25	0.25	0.25	0.25
<b>ราคาขายส่งหน้าโรง</b>	<b>24.13</b>	<b>30.43</b>	<b>24.67</b>	<b>24.44</b>	<b>21.51</b>	<b>14.73</b>
ภาษีมูลค่าเพิ่ม	1.69	2.13	1.73	1.73	1.51	1.03
ค่าการตลาด	1.28	2.62	1.73	1.73	2.55	4.75
ภาษีมูลค่าเพิ่ม	0.09	0.18	0.12	0.12	0.18	0.33
<b>ราคาขายปลีก</b>	<b>27.19</b>	<b>35.36</b>	<b>28.25</b>	<b>27.98</b>	<b>25.74</b>	<b>20.84</b>

ที่มา: สำนักนโยบายและแผนพลังงาน

### ปริมาณความต้องการใช้น้ำมันดีเซลและน้ำมันเบนซินภายในประเทศ

ปริมาณการใช้น้ำมันในประเทศมีแนวโน้มเพิ่มขึ้นอย่างต่อเนื่อง โดยเฉพาะปริมาณการจำหน่ายน้ำมันในธุรกิจสถานีบริการน้ำมัน ซึ่งมีสาเหตุมาจากปริมาณการใช้รถภายในประเทศที่มีแนวโน้มเพิ่มขึ้นทุกปี

### ตารางแสดงปริมาณการผลิตและปริมาณการจำหน่ายน้ำมันเชื้อเพลิงในประเทศ

(หน่วย: ล้านลิตร)

ปี	น้ำมันเชื้อเพลิงทั้งหมดในประเทศ			น้ำมันเชื้อเพลิงอื่น			ดีเซลหมุนเร็ว		
	ผลิต	จำหน่าย	ร้อยละของส่วนเกิน	ผลิต	จำหน่าย	ร้อยละของส่วนเกิน	ผลิต	จำหน่าย	ร้อยละของส่วนเกิน
2554	43,684	34,069	28.2%	20,586	14,877	38.4%	23,098	19,192	20.4%
2555	46,347	35,743	29.7%	21,222	15,178	39.8%	25,125	20,565	22.2%
2556	48,650	36,815	32.1%	23,132	15,923	45.3%	25,518	20,892	22.1%
2557	47,654	37,236	28.0%	23,591	16,170	45.9%	24,063	21,065	14.2%
2558	52,866	39,730	33.1%	25,737	17,811	44.5%	27,129	21,918	23.8%
2559	52,694	42,071	25.3%	27,009	19,419	39.1%	25,685	22,652	13.4%
2560	54,787	43,148	27.0%	27,886	19,887	40.2%	26,901	23,261	15.6%

ที่มา: กรมธุรกิจพลังงาน กระทรวงพลังงาน

## ลักษณะสถานีบริการเชื้อเพลิงในประเทศ

จำนวนสถานีบริการเชื้อเพลิงในประเทศมีแนวโน้มเพิ่มขึ้นอย่างต่อเนื่อง โดยมีสาเหตุมาจากความต้องการใช้เชื้อเพลิงที่มีแนวโน้มเพิ่มขึ้นทุกปี แสดงได้ดังนี้

### จำนวนสถานีบริการน้ำมันเปรียบเทียบในประเทศไทยระหว่างปี 2559 และปี 2560

ชื่อผู้ประกอบการ	ปี 2559	ปี 2560
PTT SHELL ESSO CHEVRON บางจาก	4,308	4,447
ปั๊มแบรนด์ อื่นๆ	2,969	3,298
ผู้ค้าอิสระ	18,949	19,555
<b>รวม</b>	<b>26,226</b>	<b>27,300</b>

ที่มา: กรมธุรกิจพลังงาน กระทรวงพลังงาน

นอกจากนี้ สถานีบริการน้ำมัน และก๊าซยังสามารถแบ่งออกตามลักษณะผู้ประกอบการสถานีบริการเชื้อเพลิง ได้ดังนี้

- 1) สถานีบริการน้ำมัน หรือก๊าซที่ผู้ประกอบการเป็นผู้ค้าน้ำมันเชื้อเพลิงขนาดใหญ่และขนาดกลาง โดยสถานีบริการน้ำมันหรือก๊าซที่เปิดให้บริการจะมีเครื่องหมายการค้าของผู้ค้าน้ำมันเชื้อเพลิงแต่ละรายแสดงอยู่ภายในสถานีบริการเชื้อเพลิง
- 2) สถานีบริการน้ำมัน หรือก๊าซที่ผู้ประกอบการเป็นตัวแทนจำหน่ายน้ำมัน หรือก๊าซที่ได้รับการแต่งตั้งจากผู้ค้าน้ำมันเชื้อเพลิงขนาดใหญ่และขนาดกลาง ตัวแทนจำหน่ายน้ำมัน หรือก๊าซจึงได้รับอนุญาตให้ใช้เครื่องหมายการค้าของผู้ค้าน้ำมันเชื้อเพลิงดังกล่าวภายในสถานีบริการน้ำมัน หรือก๊าซที่ตัวแทนจำหน่ายเปิดให้บริการ
- 3) สถานีบริหารน้ำมัน หรือก๊าซที่ดำเนินการโดยผู้ประกอบการอิสระ ซึ่งเป็นผู้ประกอบการสถานีบริการน้ำมัน หรือก๊าซขนาดเล็กที่ไม่ได้เป็นตัวแทนจำหน่ายของผู้ค้าน้ำมันขนาดใหญ่ จึงอาจไม่มีเครื่องหมายการค้าแสดงภายในสถานีบริการน้ำมัน หรืออาจใช้ตราสัญลักษณ์ของผู้ประกอบการแสดงภายในสถานีบริการ
- 4) ทั้งนี้ ผู้ประกอบการแต่ละกลุ่มจะเน้นกลุ่มลูกค้าเป้าหมายที่แตกต่างออกไป ส่งผลให้ลักษณะการดำเนินธุรกิจแตกต่างกันออกไป เช่น เน้นการเปิดให้บริการบนถนนสายหลักที่มีผู้ใช้รถยนต์เป็นจำนวนมาก หรือเน้นการเปิดให้บริการในย่านชุมชนเพื่อจำหน่ายน้ำมันให้กับผู้ใช้รถยนต์ในชุมชนนั้นๆ เป็นต้น

### 3. ปัจจัยความเสี่ยง

บริษัทฯ ได้พิจารณาถึงปัจจัยความเสี่ยงที่มีนัยสำคัญที่อาจจะมีผลกระทบต่อการดำเนินธุรกิจของบริษัทฯ เพื่อให้บริษัทฯ มีการบริหารความเสี่ยงทั้งองค์กรอย่างมีประสิทธิภาพและมีประสิทธิผล จึงได้พิจารณาการบริหารความเสี่ยงและการควบคุมภายในขึ้นมา โดยพิจารณาให้ความสำคัญในเรื่องแนวทางการบริหารจัดการความเสี่ยง และติดตามผลการบริหารจัดการความเสี่ยงอย่างมีระบบ เพื่อให้การดำเนินงานสอดคล้องกับนโยบายการกำกับดูแลกิจการที่ดี

ทั้งนี้ บริษัทฯ ได้ประเมินความเสี่ยงอยู่บนสถานการณ์ปัจจุบัน นอกเหนือจากปัจจัยความเสี่ยงที่ระบุนี้ อาจจะมีความเสี่ยงอื่นๆ ที่บริษัทฯ ไม่อาจทราบได้ในขณะนี้ ซึ่งเกิดจากปัจจัยภายนอกที่อยู่เหนือการควบคุมของบริษัทฯ และอาจส่งผลกระทบต่อผลการดำเนินธุรกิจของบริษัทฯ ในอนาคตได้

#### 1) ความเสี่ยงจากการผันผวนของราคาน้ำมันสำเร็จรูป

บริษัทฯ ได้ซื้อน้ำมันจากโรงกลั่นน้ำมัน และผู้ค้าน้ำมันรายอื่น โดยราคาน้ำมันนั้นอาจผันผวนไปตามปัจจัยต่างๆ ดังนี้

- สภาพเศรษฐกิจ และการเมืองของโลก รวมถึงภูมิภาคที่ประกอบธุรกิจก๊าซธรรมชาติ และน้ำมันดิบ โดยเฉพาะอย่างยิ่งภูมิภาคตะวันออกกลาง
- อุปสงค์ และอุปทานของน้ำมันทั้งในระดับโลกและระดับภูมิภาค
- กฎระเบียบที่เกี่ยวข้องของภาครัฐทั้งในประเทศ และต่างประเทศ
- สภาพภูมิอากาศ

โดยปัจจัยดังกล่าวข้างต้นเกิดจากปัจจัยภายนอกที่อยู่เหนือการควบคุมของบริษัทฯ ซึ่งราคาจำหน่ายน้ำมันของบริษัทฯ ก็ได้รับผลกระทบจากความผันผวนของราคาน้ำมันดังกล่าว และอาจจะส่งผลกระทบต่อปริมาณการจำหน่ายน้ำมัน รวมถึงมูลค่าของสินค้าคงคลัง จึงอาจจะส่งผลกระทบต่อฐานะทางการเงิน และผลการดำเนินงานของบริษัทฯ

อย่างไรก็ตาม บริษัทฯ มีบุคลากรที่มีประสบการณ์ วิเคราะห์สถานการณ์ และติดตามราคาน้ำมันอย่างใกล้ชิด รวมถึงมีความเชี่ยวชาญในการบริหารจัดการ จัดหา จัดซื้อน้ำมันในราคาที่เหมาะสม และกำหนดราคาให้สามารถแข่งขันในตลาดได้ นอกจากนี้ บริษัทฯ ไม่มีนโยบายที่จะสำรองน้ำมันไว้ในปริมาณมากเพื่อการเก็งกำไร โดยจะเป็นการสำรองเพื่อให้เพียงพอต่อการจำหน่ายในแต่ละพื้นที่เท่านั้น รวมถึงลูกค้าของบริษัทส่วนใหญ่เป็นลูกค้าที่ต้องใช้น้ำมันเพื่อการดำเนินชีวิตทั่วไป และมีความจำเป็นที่ต้องใช้น้ำมันอย่างสม่ำเสมอถึงแม้ราคาน้ำมันจะสูงขึ้นก็ตาม ดังนั้น บริษัทฯ จึงไม่ได้รับผลกระทบอย่างมีนัยสำคัญในกรณีที่ราคาน้ำมันผันผวนสูง

#### 2) ความเสี่ยงเกี่ยวกับการแทรกแซงราคาผลิตภัณฑ์โดยรัฐบาล

ความเสี่ยงนี้เกิดจากความเป็นไปได้ที่รัฐบาลอาจเข้าแทรกแซงการกำหนดราคาน้ำมันสำเร็จรูปภายในประเทศ โดยเฉพาะอย่างยิ่งในช่วงที่ราคาน้ำมันดิบและน้ำมันสำเร็จรูปในตลาดโลกมีความผันผวนสูง ทั้งนี้เพื่อควบคุมอัตราเงินเฟ้อ และเพื่อประโยชน์ต่อเศรษฐกิจ และสังคมของประเทศโดยรวม การแทรกแซงดังกล่าวอาจส่งผลกระทบต่อธุรกิจ ฐานะการเงิน และผลประกอบการของบริษัทฯ ได้

อย่างไรก็ตาม บริษัทฯ พิจารณาว่าความเสี่ยงที่เกิดจากการแทรกแซงราคาผลิตภัณฑ์โดยรัฐบาลไม่มีผลกระทบมากนัก ทั้งนี้ เพราะเป็นมาตรการชั่วคราวเพื่อบรรเทาความเดือดร้อนเฉพาะเมื่อน้ำมันในตลาดโลกมีราคาสูง โดยรัฐบาลจะเข้าแทรกแซงการกำหนดราคาให้แก่ผู้บริโภคในระดับต่ำ นอกจากนี้ ราคาขายปลีกน้ำมันของบริษัทฯ เท่ากับราคาน้ำมันที่ซื้อจากโรงกลั่น หรือผู้ค้าน้ำมันรายอื่นบวกด้วยค่าการตลาด ดังนั้น หากค่าการตลาดรวมถึง

อัตราภาษี และเงินสมทบกองทุนต่างๆ ไม่เปลี่ยนแปลง ราคาขายปลีกน้ำมันจะปรับตัวตามราคาหน้าโรงกลั่น ดังนั้น บริษัทฯจึงไม่ได้รับผลกระทบจากความเสียนี้แต่อย่างใด

### 3) ความเสี่ยงเกี่ยวกับภัยอันตราย และภัยธรรมชาติ

เนื่องจากบริษัทฯประกอบธุรกิจสถานีบริการน้ำมันจำนวนมาก ซึ่งให้บริการในหลากหลายพื้นที่ทั่วทุกภูมิภาคในประเทศไทย ซึ่งทำให้บริษัทฯมีความเสี่ยงที่จะได้รับผลกระทบจากปัญหาภัยธรรมชาติต่างๆ เช่น อัคคีภัย อุทกภัย เป็นต้น ถึงแม้ว่าปัญหาเกี่ยวกับภัยธรรมชาติเป็นเรื่องที่หลีกเลี่ยงได้ยาก และไม่สามารถป้องกันไม่ให้เกิดขึ้นได้ แต่บริษัทฯก็ตระหนักถึงความเตรียมพร้อมที่จะรับมือกับอุบัติเหตุต่างๆ ที่อาจจะเกิดขึ้นและสร้างความเสียหายให้แก่ทรัพย์สิน และสูญเสียรายได้ไปจากการต้องหยุดให้บริการชั่วคราว

บริษัทฯได้บรรเทาความเสี่ยงดังกล่าวด้วยการทำประกันภัยที่ครอบคลุมอุบัติเหตุทุกกรณี (all risks) สำหรับทรัพย์สินที่ใช้ในการประกอบธุรกิจของบริษัท บริษัทฯจึงสามารถเรียกร้องค่าสินไหมทดแทนจากการเกิดเหตุดังกล่าว นอกจากนี้ บริษัทฯยังมีการจัดทำแผนรองรับสถานการณ์ฉุกเฉิน และยังมีการอบรม ฝึกซ้อมพนักงานตามแผนปฏิบัติการอย่างสม่ำเสมอเพื่อเตรียมพร้อมรับมือ แก่ไขและป้องกันได้อย่างทันทั่วทั้งที่ หากมีเหตุอุบัติเหตุเกิดขึ้น

### 4) ความเสี่ยงด้านคดีความ

ความเสี่ยงนี้เกิดขึ้นจากข้อพิพาทหมายเลขดำที่ 114/2552, ข้อพิพาทหมายเลขดำที่ 78/2555 ของสถาบันอนุญาโตตุลาการ, คดีแพ่งหมายเลขดำที่ 3162/2553 ของศาลแพ่ง ที่เกิดจากการที่บริษัท ปตท. จำกัด (มหาชน) (PTT) แจ้งยกเลิกสัญญาซื้อขาย CR และหยุดส่งวัตถุดิบ CR โดยสิ้นเชิง ดังที่กล่าวข้างต้น ในส่วนข้อพิพาทหมายเลขดำที่ 114/2552 เมื่อวันที่ 25 มีนาคม 2559 คณะอนุญาโตตุลาการ เลียงช้างมากมีคำชี้ขาด ว่า ปตท. บอกเลิกสัญญากับบริษัท โดยไม่ชอบด้วยกฎหมาย ให้ ปตท.ชำระค่าเสียหายจากการบอกเลิกสัญญากับบริษัทฯ ในจำนวน 390 ล้านบาทต่อปี นับตั้งแต่วันที่ 1 กุมภาพันธ์ 2555 จนถึงวันที่คณะอนุญาโตตุลาการมีคำชี้ขาด พร้อมทั้งอัตราดอกเบี้ยอัตราร้อยละ 7.5 ต่อปี ของยอดเงินค่าเสียหายที่ได้จากการคำนวณข้างต้นนับตั้งแต่วันที่คณะอนุญาโตตุลาการ มีคำชี้ขาดจนถึงวันที่ ปตท. ชำระเงินให้แก่บริษัทครบถ้วน ต่อมาในเดือนมิถุนายน 2559 ทาง ปตท.ได้ยื่นคำร้องต่อศาลแพ่งขอเพิกถอนคำชี้ขาดของคณะอนุญาโตตุลาการ เป็นคดีแพ่งหมายเลขดำที่ พ. 3016/2559 และเมื่อเดือนธันวาคม 2559 บริษัทฯได้ยื่นคำร้องต่อศาลแพ่งขอให้บังคับคดีตามคำชี้ขาดของคณะอนุญาโตตุลาการ เป็นคดีแพ่งหมายเลขดำที่ พ.6000/2559 นอกจากนี้ บริษัทฯได้ยื่นคดีข้อพิพาทต่อสถาบันอนุญาโตตุลาการ จากกรณีที่ปตท.ส่ง CR ให้กับบริษัทฯ ไม่เป็นไปตามข้อตกลงตามสัญญาซื้อขาย เป็นข้อพิพาทหมายเลขดำที่ 117/2559 และในส่วนข้อพิพาทหมายเลขดำที่ 78/2555 เมื่อวันที่ 27 เมษายน 2560 คณะอนุญาโตตุลาการ มีคำชี้ขาดให้บริษัทฯต้องชำระค่าวัตถุดิบคอนเดนเสทเรซินดิบ งวดสุดท้ายเป็นจำนวนเงิน 1,555 ล้านบาท พร้อมดอกเบี้ยอัตราร้อยละ 9.375 ต่อปี คิดจากเงินต้นจำนวน 1,518 ล้านบาท นับตั้งจากวันยื่นเสนอข้อพิพาท (18 พฤษภาคม 2555) จนกว่าจะชำระเสร็จแก่ ปตท. ซึ่งบริษัทฯไม่เห็นด้วยกับคำชี้ขาดดังกล่าว และเมื่อวันที่ 25 กรกฎาคม 2560 บริษัทฯใช้สิทธิตามกฎหมายในการยื่นคำร้องขอให้ศาลแพ่ง มีคำพิพากษาเพิกถอนคำชี้ขาดของคณะอนุญาโตตุลาการ เป็นคดีหมายเลขดำที่ พ.3492/2560 และเมื่อเดือนกันยายน 2560 บริษัทฯ ได้รับสำเนาคำร้องของศาลแพ่งที่ PTT ขอให้มีการบังคับตามคำชี้ขาดของคณะอนุญาโตตุลาการ เป็นคดีหมายเลขดำที่ พ. 3789/2560 ขณะนี้ ข้อพิพาททางการค้าอยู่ระหว่างการพิจารณาของสถาบันอนุญาโตตุลาการ และคดีแพ่งที่ฟ้องอยู่ในระหว่างการพิจารณาคดีของศาลแพ่ง ซึ่งผลของข้อพิพาท และคดีที่ฟ้องร้องยังไม่สามารถระบุได้ ขึ้นอยู่กับกระบวนการยุติธรรมในอนาคต

## 5) ความเสี่ยงจากการดำเนินธุรกิจในอนาคต

ความเสี่ยงในการดำเนินธุรกิจในอนาคต เกิดจากการที่บริษัท ปตท. จำกัด (มหาชน) (PTT) เป็นผู้จำหน่ายวัตถุดิบหลักรายเดียวของบริษัทฯ ปฏิบัติผิดสัญญากับบริษัทฯ ด้วยการบอกเลิกสัญญา ทั้งที่ บริษัทฯ มิได้ผิดสัญญา และสัญญาซื้อขายดังกล่าวเป็นสัญญาที่มีผลบังคับยาวนานต่อเนื่องกันไป โดยมีได้กำหนดระยะเวลาสิ้นสุดของสัญญา (Evergreen Basis) จนเป็นเหตุให้บริษัทต้องเสนอคดีต่ออนุญาโตตุลาการ และฟ้องคดีต่อศาลแพ่ง ตามลำดับ ในระหว่างการพิจารณาของอนุญาโตตุลาการ บริษัท ปตท. จำกัด (มหาชน) ( PTT ) ได้หยุดส่งวัตถุดิบหลักให้กับบริษัทฯ ตั้งแต่วันที่ 1 กุมภาพันธ์ 2555 เป็นต้นไป ซึ่งเป็นการ ผิดสัญญาข้อ 15.5 ที่ระบุว่าแม้คู่สัญญาจะมีข้อพิพาทต่อกัน บริษัท ปตท. จำกัด (มหาชน) (PTT) ในฐานะคู่สัญญา ก็ยังคงต้องปฏิบัติตามสัญญาต่อไปจนกว่าอนุญาโตตุลาการจะมีคำวินิจฉัยชี้ขาดเสร็จสิ้น กรณีดังกล่าวจึง ส่งผลทำให้บริษัทฯ ต้องหยุดประกอบกิจการโรงกลั่นถาวร ทำให้สูญเสียรายได้หลัก

เพื่อชดเชยรายได้หลักที่สูญหาย บริษัทฯ จึงได้ทำการศึกษาความเป็นไปได้ของโครงการต่างๆ ทั้งธุรกิจน้ำมัน และธุรกิจอื่นๆ ปัจจุบันบริษัทฯ ได้มีการลงทุนโรงไฟฟ้าชีวมวลขนาดเล็ก ด้านพลังงานทดแทน และได้ลงทุนด้านอสังหาริมทรัพย์

## 4. ทรัพย์สินที่ใช้ในการประกอบธุรกิจ

### 4.1 ทรัพย์สินที่บริษัทฯ และบริษัทย่อยใช้ประกอบธุรกิจ

ทรัพย์สินถาวรที่ใช้ในการประกอบธุรกิจหลักของบริษัทฯ ณ วันที่ 31 ธันวาคม 2560

(หน่วย:บาท)

ประเภททรัพย์สิน	กรรมสิทธิ์	มูลค่าตามบัญชี	ภาระผูกพัน
- ที่ดินเนื้อที่ 8:2:84 ไร่ อ.หันคา จ.ชัยนาท	เจ้าของ	2,997,241	ไม่มี
0:2:34 ไร่ อ.แม่เมาะ จ.เชียงใหม่	เจ้าของ	2,601,701	ไม่มี
1:4:44 ไร่ อ.เวียงชัย จ.เชียงราย	เจ้าของ	2,983,452	ไม่มี
- อาคารพาณิชย์ 3 ชั้น เลขที่ 19/42-43 (หัวหิน)	เจ้าของ	4,680,740	ไม่มี
- อุปกรณ์สถานีบริการน้ำมัน	เจ้าของ	31,400,521	ไม่มี
- สถานีบริการน้ำมัน "เพียว" จำนวน 8 แห่ง	เจ้าของ	22,606,401	ไม่มี
- สถานีบริการน้ำมัน "เพียว" จำนวน 48 แห่ง	เช่าดำเนินงาน	23,609,953	ไม่มี
รวมทั้งสิ้น		90,880,009	

ทรัพย์สินถาวรที่ไม่ใช้ในการประกอบธุรกิจของบริษัทฯ ณ วันที่ 31 ธันวาคม 2560

(หน่วย:บาท)

ประเภททรัพย์สิน	กรรมสิทธิ์	มูลค่าตามบัญชี	ภาระผูกพัน
<u>ที่ดิน</u>			
- ที่ดินเนื้อที่ 42 ไร่ เลขที่ 7/3 ถนนปภังกรสงเคราะห์ ราษฎร์ ตำบลมาบตาพุด อำเภอเมืองระยอง จังหวัดระยอง	เจ้าของ	324,442,574	ไม่มี
- ที่ดิน 2 แปลง เนื้อที่ 55 5/10 ตารางวา ตำบลหัวหิน	เจ้าของ	2,861,074	ไม่มี

ประเภททรัพย์สิน	กรรมสิทธิ์	มูลค่าตามบัญชี	ภาระผูกพัน
<b>อาคารและอุปกรณ์</b>			
- อาคาร 2 ชั้น 2 หลัง อาคาร 1 ชั้น 1 หลัง พร้อมอุปกรณ์สำนักงาน	เจ้าของ	17,394,140	ไม่มี
- เครื่องจักร อุปกรณ์หอกลิ้น คลังน้ำมัน	เจ้าของ	109,924,231	ไม่มี
- เครื่องมืออุปกรณ์	เจ้าของ	1,221,555	ไม่มี
<b>รวมทั้งสิ้น</b>		<b>455,843,574</b>	

## 4.2 นโยบายการลงทุนในบริษัทย่อย และบริษัทร่วม

บริษัทฯ มีโครงการขยายขอบเขตการดำเนินธุรกิจหรือการลงทุนในธุรกิจเพื่อสร้างโอกาสและมูลค่าเพิ่มให้แก่บริษัทฯ ให้เจริญเติบโตอย่างยั่งยืน และมั่นคง เพิ่มผลตอบแทนให้กับผู้ถือหุ้น และสามารถต่อยอดธุรกิจของบริษัทฯ และเพิ่มยอดขายได้ของบริษัทฯ ดังนี้

### โครงการในอนาคต

บริษัทฯ มีโครงการขยายขอบเขตการดำเนินธุรกิจหรือการลงทุนในธุรกิจเพื่อสร้างโอกาสและมูลค่าเพิ่มให้แก่บริษัทฯ ให้เจริญเติบโตอย่างยั่งยืน และมั่นคง เพิ่มผลตอบแทนให้กับผู้ถือหุ้น และสามารถต่อยอดธุรกิจของบริษัทฯ และเพิ่มยอดขายได้ของบริษัทฯ ดังนี้

#### 1. โครงการลงทุนด้านพลังงาน

บริษัทฯ ยังคงมุ่งมั่นที่จะดำเนินธุรกิจที่เกี่ยวข้องกับธุรกิจน้ำมันที่บริษัทฯ มีความเชี่ยวชาญ และประสบการณ์อย่างยาวนาน ทั้งการขยายสถานีบริการน้ำมัน Trading น้ำมัน และในเดือนธันวาคม ปี 2556 บริษัทฯ ได้ขยายธุรกิจต่อเนื่อง คือ ธุรกิจให้เชาคลังสินค้าเหลวขนาด 346 ล้านลิตร และทำเทียบเรือนำลิเกที่เกาะสีชัง จังหวัดชลบุรี

นอกจากนี้ บริษัทฯ มีความสนใจการลงทุนด้านพลังงาน ทดแทน อาทิโครงการผลิตไฟฟ้าชีวมวล VSPP, การผลิตไฟฟ้าแสงอาทิตย์ หรือโครงการพลังงานทดแทนทางเลือกอื่นๆ เพื่อเป็นการตอบสนองนโยบายของรัฐบาล ในการลดการนำเข้าเชื้อเพลิงปิโตรเลียมจากต่างประเทศ โดยใช้ผลผลิตทางการเกษตรภายในประเทศ

#### 2. โครงการลงทุนด้านอสังหาริมทรัพย์

บริษัทฯ มีความสนใจการลงทุนด้านอสังหาริมทรัพย์ โดยมีการร่วมทุนกับบริษัท สัมมากร จำกัด (มหาชน) (SAMCO) จัดตั้ง บริษัท เพียวสัมมากร ดีเวลลอปเม้นท์ จำกัด (PSDC) เพื่อพัฒนาที่ดินในเขตกรุงเทพฯ และปริมณฑลให้เป็นศูนย์การค้าประชานิยม (Community Mall) แบบครบวงจร ภายใต้ชื่อ “ศูนย์การค้าสัมมากรเพลส” เป็นรูปแบบศูนย์การค้า ทันสมัย ใกล้ชุมชน ซึ่งปัจจุบันมีศูนย์การค้าสัมมากรเพลส จำนวน 3 แห่ง คือ สาขารังสิต คลอง 2 สาขารามคำแหง และสาขาราชพฤกษ์ และยังมีแผนขยายโครงการใหม่อย่างต่อเนื่อง ต่อมาเมื่อในเดือนสิงหาคม 2559 บริษัทฯ ได้ปรับโครงสร้างการถือหุ้น โดยให้ SAMCO ถือหุ้น PSDC อัตราร้อยละ 100 เพื่อความคล่องตัวในการบริหารงาน

นอกจากนี้ บริษัทฯ มีความสนใจขยายขอบเขตการลงทุนด้านอสังหาริมทรัพย์เพิ่มเติม โดยมีการซื้อหุ้นจากผู้ถือหุ้นเดิมของ บริษัท สัมมากร จำกัด (มหาชน) (SAMCO) ซึ่งประกอบธุรกิจจำหน่ายอสังหาริมทรัพย์ โดยมุ่งเน้นพัฒนาโครงการที่พักอาศัยเพื่อจำหน่ายในแนวราบประเภทบ้านเดี่ยว ทาวน์โฮม และแนวลูก ซึ่งเป็นการพัฒนาโครงการในเฟสต่อเนื่องจากโครงการเดิมที่ได้ดำเนินการไว้แล้วและพัฒนาโครงการใหม่ ปัจจุบันจำนวน 6 โครงการ คือ โครงการสัมมากรรังสิตคลอง 7, โครงการชัยพฤกษ์ วงแหวน, โครงการ S9 Condominium, โครงการสัมมากรชัยพฤกษ์ แจ้งวัฒนะ, โครงการสัมมากร อเวนิว รามอินทรา-วงแหวน และโครงการสัมมากร อเวนิว ชัยพฤกษ์-วงแหวน

และเห็นว่ามีความเหมาะสมและเป็นประโยชน์ต่อบริษัทฯ โดยการเข้าลงทุนในธุรกิจที่มีศักยภาพ ซึ่งจากการเข้าไปมีส่วนร่วมในการบริหาร และ SAMCO มีแผนการพัฒนาโครงการอสังหาริมทรัพย์ในอนาคตของ SAMCO ในรูปแบบต่างๆ ตามสมมติฐาน น่าจะสามารถสร้างผลตอบแทนที่ดีให้กับบริษัทฯ ได้

## 5. ข้อพิพาททางกฎหมาย

เมื่อวันที่ 8 สิงหาคม 2538 บริษัทฯ ได้เข้าทำสัญญาซื้อขายวัตถุดิบคอนเดนเสทเรสซิเดียมกับบริษัท ปตท. จำกัด (มหาชน) (“PTT”) ซึ่งวัตถุดิบดังกล่าวผลิตโดย บริษัท พีทีที โกลบอล เคมิคอล จำกัด (PTTGC) (เดิมชื่อ บริษัท ปตท. อะโรเมติกส์และการกลั่น จำกัด (มหาชน)) โดยปริมาณการซื้อขายและราคาเป็นไปตามที่ระบุไว้ในสัญญา สัญญาดังกล่าวมีลักษณะเป็นสัญญาที่มีกำหนดระยะเวลายาวนานตามหลัก Evergreen Basis คือไม่มีกำหนดเวลาสิ้นสุด โดยมีระยะเวลาช่วงแรก (Primary period) 15 ปี ซึ่งช่วงแรกครบกำหนดในปี 2555 และสัญญาจะต่อเนื่องไปยังช่วงที่ 2 ในลักษณะของ Evergreen Basis โดยอัตโนมัติ และกำหนดให้บริษัทฯ ต้องวางหนังสือค้ำประกันธนาคารจำนวนหนึ่งเพื่อเป็นหลักประกันการจ่ายชำระค่าซื้อสินค้า โดยบริษัทฯ จะได้รับคืนหลักประกันดังกล่าวเมื่อคู่สัญญาตกลงเลิกสัญญา หรือ PTT ผิดสัญญา

เมื่อวันที่ 30 กันยายน 2552 PTT ได้ส่งจดหมายแจ้งขอยกเลิกสัญญาการซื้อขายวัตถุดิบคอนเดนเสทเรสซิเดียมกับบริษัทฯ โดยขอยกเลิกสัญญาเมื่ออายุสัญญาครบ 15 ปีแรก (Primary period) ในปี 2555 ทั้งที่บริษัทฯ ไม่ได้ประพฤติดังกล่าว และการเลิกสัญญาเป็นการขัดกับเจตนารมณ์ของการทำสัญญา ทั้งนี้ บริษัทฯ และที่ปรึกษากฎหมายของบริษัทฯ เห็นว่า สัญญาดังกล่าวไม่สามารถยกเลิกได้ เนื่องจากเป็นสัญญาต่างตอบแทนระยะยาว โดยที่สัญญาระบุให้บริษัทฯ ต้องเป็นผู้ลงทุนก่อสร้างโรงกลั่นขึ้นมารองรับเพื่อแปรรูปวัตถุดิบคอนเดนเสทเรสซิเดียม ซึ่งเป็นสเปกวัตถุดิบที่รับมาจาก PTT เท่านั้น และสัญญาบังคับบริษัทฯ ไม่ให้นำวัตถุดิบไปขายต่อในสภาพเดิมที่รับมาอีกด้วย ดังนั้น ในสัญญาจึงมีการระบุว่า เป็นสัญญาลักษณะ Evergreen Basis คือ ไม่มีกำหนดเวลาสิ้นสุด สัญญาจะมีผลบังคับต่อไปโดยอัตโนมัติเมื่อครบกำหนด 15 ปีแรก (Primary period) และในช่วงต่อ ๆ ไป อีกทั้งการยกเลิกสัญญาจะกระทำไดก็ต่อเมื่อได้รับความยินยอมจากคู่สัญญาทั้ง 2 ฝ่าย หรือในกรณีที่ฝ่ายใดฝ่ายหนึ่งทำผิดสัญญา ซึ่งบริษัทฯ ไม่เคยดำเนินการใดๆ ผิดจากข้อสัญญาที่กำหนดไว้ บริษัทฯ จึงมั่นใจว่าสัญญาดังกล่าวไม่สามารถยกเลิกได้ ในขณะที่ทาง PTT เห็นต่างออกไป บริษัทฯ ได้ร่วมหารือกับ PTT เพื่อหาข้อสรุปที่ยุติธรรมกับทั้งสองฝ่าย แต่ไม่สามารถหาข้อยุติร่วมกันได้

ดังนั้น เพื่อรักษาสิทธิของคู่ถือหุ้นให้ได้รับการรับรอง และคุ้มครองตามกฎหมาย บริษัทฯ จึงได้ใช้กระบวนการยุติธรรมเป็นผู้ตัดสินชี้ขาด โดยได้ดำเนินการยื่นคำเสนอข้อพิพาทต่ออนุญาโตตุลาการในวันที่ 3 ธันวาคม 2552 และเมื่อวันที่ 27 สิงหาคม 2553 บริษัทฯ ได้ยื่นฟ้องต่อศาลแพ่งเรียกร้องให้ PTT และ PTTGC ร่วมกันปฏิบัติตามสัญญาดังกล่าวต่อไป โดยไม่กำหนดระยะเวลาสิ้นสุด หากการบังคับให้ PTT และ PTTGC ปฏิบัติตามสัญญาดังกล่าวเป็นการพันวิสัย ไม่อาจ กระทำได้ ไม่ว่าด้วยเหตุประการใด ให้ PTT และ PTTGC ร่วมกันรับผิดชอบค่าสินไหมทดแทนแก่บริษัทฯ เป็นเงินรวมทั้งสิ้น 13,805,648,806.91 บาท ต่อมา บริษัทฯ ได้ยื่นคำร้องขอแก้ไขเพิ่มเติมคำเสนอข้อพิพาทเพื่อขอเพิ่มจำนวนค่าเสียหายเป็นจำนวนเงินรวม 29,368,397,797.76 บาท ซึ่งคณะอนุญาโตตุลาการมีคำสั่งอนุญาตตามคำร้องฉบับดังกล่าวแล้ว ในส่วนของคดีแพ่ง นั้น ศาลแพ่ง มีคำสั่งให้จำหน่ายคดีที่ฟ้องร้องชั่วคราวเพื่อรอฟังคำวินิจฉัยคดีข้อพิพาททางการค้าของอนุญาโตตุลาการ ซึ่งผลของข้อพิพาทและคดีฟ้องร้อง ดังกล่าวนั้น ยังไม่สามารถยืนยันได้ และขึ้นอยู่กับกระบวนการยุติธรรมในอนาคต

ต่อมาเมื่อวันที่ 30 พฤศจิกายน 2554 ซึ่งเป็นช่วงเวลาที่อยู่ระหว่างการพิจารณาคดีของอนุญาโตตุลาการ บริษัทฯ ได้รับแผนการส่งวัตถุดิบล่วงหน้าจาก PTT ซึ่งเป็นกระบวนการประสานงานระหว่างกันตามปกติธุรกิจ พบว่าแผนการส่งวัตถุดิบนี้ระบุปริมาณการส่งวัตถุดิบถึงเดือนมกราคม 2555 เท่านั้น โดย PTT ได้หยุดส่งวัตถุดิบตั้งแต่เดือนกุมภาพันธ์ 2555 ซึ่งเป็นการทำผิดสัญญาข้อ 15.5 ที่ระบุให้ PTT ต้องปฏิบัติตามสัญญาต่อไปจนกว่าอนุญาโตตุลาการจะมีคำวินิจฉัยเด็ดขาด กรณีจึงทำให้บริษัทฯ ต้องหยุดการผลิตเนื่องจากบริษัทฯ ไม่มีวัตถุดิบหลักจาก PTT ต่อมา บริษัทฯ ได้ยื่นคำร้องขอสละประเด็นข้อพิพาทเกี่ยวกับกรณี ที่บริษัทฯ เรียกร้องให้ PTT ปฏิบัติตามสัญญาดังกล่าวต่อไป และขอเพิ่มจำนวนทุนทรัพย์จากจำนวน 13,805,648,806.91 บาท เป็นจำนวน 29,368,397,797.76 บาท ตามที่ได้กล่าวข้างต้น

จากกรณี PTT ไม่ปฏิบัติตามสัญญา และบริษัทได้ใช้สิทธิทางศาล และเสนอข้อพิพาทต่ออนุญาโตตุลาการเพื่อเรียกร้องค่าเสียหายจาก PTT ดังกล่าวข้างต้น บริษัทฯ จึงใช้สิทธิในการยึดหน่วงค่าวัตถุดิบคอนเดนเสทเรสซิดีว งวดสุดท้ายจำนวนเงิน 1,518 ล้านบาท (สุทธิจากหนังสือคำประกันที่ออกโดยธนาคาร) ไว้เป็นส่วนหนึ่งของค่าเสียหายที่เรียกร้องกับ PTT ในเดือนมิถุนายน 2555 บริษัทฯ ได้รับแจ้งจากสำนักข้อพิพาท สำนักงานศาลยุติธรรมว่า PTT ได้ยื่นคำเสนอข้อพิพาทต่อสถาบันอนุญาโตตุลาการ (ข้อพิพาทหมายเลขดำที่ 78/2555) เรียกร้องให้บริษัทฯ ชำระหนี้เงินต้นพร้อมดอกเบี้ย รวมเป็นเงิน 1,555 ล้านบาท ให้แก่ PTT ปัจจุบัน บริษัทฯ ได้ยื่นคำคัดค้านต่อผู้คดี และคดีอยู่ระหว่างกระบวนการพิจารณาตัดสินของคณะอนุญาโตตุลาการ

เมื่อวันที่ 25 มีนาคม 2559 คณะอนุญาโตตุลาการ เสียงข้างมากมีคำชี้ขาด ว่า ปตท. บอกลีกสัญญากับบริษัท โดยไม่ชอบด้วยกฎหมาย ให้ ปตท.ชำระค่าเสียหายจากการบอกลีกสัญญากับบริษัทฯ ในจำนวน 390 ล้านบาทต่อปี นับตั้งแต่วันที่ 1 กุมภาพันธ์ 2555 จนถึงวันที่คณะอนุญาโตตุลาการมีคำชี้ขาด พร้อมทั้งอัตราดอกเบี้ยในอัตราร้อยละ 7.5 ต่อปี ของยอดเงินค่าเสียหายที่ได้จากการคำนวณข้างต้นนับตั้งแต่วันที่คณะอนุญาโตตุลาการ มีคำชี้ขาดจนถึงวันที่ ปตท. ชำระเงินให้แก่บริษัทครบถ้วน ต่อมาในเดือนมิถุนายน 2559 ทาง ปตท.ได้ยื่นคำร้องต่อศาลแพ่งขอเพิกถอนคำชี้ขาดของคณะอนุญาโตตุลาการ เป็นคดีแพ่งหมายเลขดำที่ พ.3016/2559 และเมื่อเดือนธันวาคม 2559 บริษัทฯได้ยื่นคำร้องต่อศาลแพ่งขอให้บังคับคดีตามคำชี้ขาดของคณะอนุญาโตตุลาการ เป็นคดีแพ่งหมายเลขดำที่ พ.6000/2559 นอกจากนี้ บริษัทฯได้ยื่นคดีข้อพิพาทต่อสถาบันอนุญาโตตุลาการ จากกรณีที่ปตท.ส่ง CR ให้กับบริษัทฯ ไม่เป็นไปตามข้อตกลงตามสัญญาซื้อขายฯ เป็นข้อพิพาทหมายเลขดำที่ 117/2559 และในส่วนข้อพิพาทหมายเลขดำที่ 78/2555 เมื่อวันที่ 27 เมษายน 2560 คณะอนุญาโตตุลาการ มีคำชี้ขาดให้บริษัทฯต้องชำระค่าวัตถุดิบคอนเดนเสทเรสซิดีว งวดสุดท้ายเป็นจำนวนเงิน 1,555 ล้านบาท พร้อมดอกเบี้ยอัตราร้อยละ 9.375 ต่อปี คิดจากเงินต้นจำนวน 1,518 ล้านบาท นับถัดจากวันยื่นเสนอข้อพิพาท (18 พฤษภาคม 2555) จนกว่าจะชำระเสร็จแก่ ปตท. ซึ่งบริษัทฯไม่เห็นด้วยกับคำชี้ขาดดังกล่าว และเมื่อวันที่ 25 กรกฎาคม 2560 บริษัทฯใช้สิทธิตามกฎหมายในการยื่นคำร้องขอให้ศาลแพ่ง มีคำพิพากษาเพิกถอนคำชี้ขาดของคณะอนุญาโตตุลาการ เป็นคดีหมายเลขดำที่ พ.3492/2560 และเมื่อเดือนกันยายน 2560 บริษัทฯ ได้รับสำเนาคำร้องของศาลแพ่งที่ PTT ขอให้มีการบังคับตามคำชี้ขาดของคณะอนุญาโตตุลาการ เป็นคดีหมายเลขดำที่ พ.3789/2560 ขณะนี้ ข้อพิพาททางการค้าอยู่ระหว่างการพิจารณาของสถาบันอนุญาโตตุลาการ และคดีแพ่งที่ฟ้องอยู่ในระหว่างการพิจารณาตัดสินของศาลแพ่ง ซึ่งผลของข้อพิพาท และคดีที่ฟ้องร้องยังไม่สามารถระบุได้ ขึ้นอยู่กับกระบวนการยุติธรรมในอนาคต

## 6. ข้อมูลทั่วไป และข้อมูลสำคัญอื่น

### 6.1 ข้อมูลทั่วไป

#### 1) ข้อมูลทั่วไปของ บริษัท อาร์พีซี จำกัด (มหาชน)

บริษัท อาร์พีซี จำกัด (มหาชน) เลขทะเบียนบริษัทเลขที่ 0107546000202 มีชื่อย่อในตลาดหลักทรัพย์ คือ “RPC” ประกอบธุรกิจโดยการถือหุ้นในบริษัทอื่น (Holding)

#### ที่ตั้งสำนักงานใหญ่

86/2 อาคารสัมมารเพลส ถนนรามคำแหง แขวงสะพานสูง เขตสะพานสูง กรุงเทพฯ 10240

โทรศัพท์ 02-372-3600 โทรสาร 02-372-3327

Website: [www.rpcthai.com](http://www.rpcthai.com)

#### 2) ข้อมูลทั่วไปของบริษัทย่อยและบริษัทร่วม

ชื่อบริษัท / สำนักงานใหญ่	ประเภทธุรกิจ	สัดส่วนการถือหุ้น (ร้อยละ)	ทุนเรียกชำระแล้ว (ล้านบาท)	มูลค่าหุ้นที่ตราไว้ (บาท/หุ้น)
1. บริษัท เพียวพลังงานไทย จำกัด 86 อาคารสัมมารเพลส ถนนรามคำแหง แขวงสะพานสูง เขตสะพานสูง กรุงเทพฯ 10240	ค้าปลีกน้ำมันผ่านสถานีบริการน้ำมัน “เพียว” (PURE)	99.99	140	100.00
2. บริษัท เอสซีที สหพันธ์ จำกัด <sup>(1)</sup> 86 อาคารสัมมารเพลส ถนนรามคำแหง แขวงสะพานสูง เขตสะพานสูง กรุงเทพฯ 10240	ขายอุปกรณ์เครื่องมือสถานีบริการน้ำมัน และให้บริการซ่อม	99.99	20	100.00
3. บริษัท ซุปเปอร์เพียวแก๊ส จำกัด <sup>(1)</sup> 86 อาคารสัมมารเพลส ถนนรามคำแหง แขวงสะพานสูง เขตสะพานสูง กรุงเทพฯ 10240	จำหน่ายก๊าซปิโตรเลียมเหลว	55.00	34	100.00
4. บริษัท เพียวไบโอดีเซล จำกัด <sup>(2)</sup> 7/4 ถนนปทุมธานี-ราชพฤกษ์ ต.มาบตาพุด อ.เมือง จ.ระยอง 21150	ผลิตน้ำมันไบโอดีเซลจากน้ำมันปาล์มดิบในประเทศ โดยมีกำลังการผลิต 300,000 ลิตรต่อวัน	100.00	280	100.00
5. บริษัท อาร์พีซี แมเนจเม้นท์ จำกัด 86/2 อาคารสัมมารเพลส ถนนรามคำแหง แขวงสะพานสูง เขตสะพานสูง กรุงเทพฯ 10240	ค้าส่งน้ำมันหรือตัวแทนจำหน่ายน้ำมันเชื้อเพลิงอิสระ (Jobber) และรับบริการ	99.99	0.5	100.00

ชื่อบริษัท / สำนักงานใหญ่	ประเภทธุรกิจ	สัดส่วนการถือหุ้น (ร้อยละ)	ทุนเรียกชำระแล้ว (ล้านบาท)	มูลค่าหุ้นที่ตราไว้ (บาท/หุ้น)
6. บริษัท สัมมากร จำกัด (มหาชน) 86 อาคารสัมมากรเพลส ถนนรามคำแหง แขวงสะพานสูง เขตสะพานสูง กรุงเทพฯ 10240	พัฒนาอสังหาริมทรัพย์	48.25	641.80	1.00
7. บริษัท เพียวสัมมากร ดีเวลลอป เม้นท์ จำกัด <sup>(3)</sup> 86 อาคารสัมมากรเพลส ถนนรามคำแหง แขวงสะพานสูง เขตสะพานสูง กรุงเทพฯ 10240	พัฒนาอสังหาริมทรัพย์ใน รูปแบบที่มีรายได้จากการให้เช่า	100.00	260	100.00
8. บริษัท ไทยฟับลิคพอร์ท จำกัด 356 ถนนราชมรรคาสนครินทร์ แขวงช่องนนทรี เขตยานนาวา กรุงเทพฯ 10120	เช่าคลังน้ำมัน และกิจการท่าเรือ	30.00	840	8.00
9. บริษัท เคพี เอ็นเนอร์ยี กรุ๊ป จำกัด 739 หมู่ที่ 9 ตำบลหนองบัวระเหว อำเภอหนองบัวระเหว จังหวัดชัยภูมิ	ผลิตและจำหน่ายไฟฟ้า	17.46	38.38	1,000.00

หมายเหตุ : (1) ถือหุ้นโดย บริษัท เพียวพลังงานไทย จำกัด

(2) หยุดดำเนินธุรกิจแล้ว ณ 31 ธันวาคม 2558

(3) ถือหุ้นโดย บริษัท สัมมากร จำกัด (มหาชน)