

ส่วนที่ 1  
การประกอบธุรกิจ

## ส่วนที่ 1

### การประกอบธุรกิจ

#### 1. นโยบายและภาพรวมการประกอบธุรกิจ

บริษัท ไทยคุน เวลด์ไวต์ กรุ๊ป (ประเทศไทย) จำกัด (มหาชน) (TYCN) ซึ่งต่อไปนี้จะเรียกว่า “บริษัท” ก่อตั้งขึ้นเมื่อวันที่ 9 กันยายน 2539 โดยมีบริษัท ไทยคุน กรุ๊ป อินเตอร์เนชั่นแนล จำกัด ซึ่งตั้งอยู่บนเกาะเคย์แมน (ซึ่งต่อไปนี้จะเรียกว่า “TGI”) เป็นผู้ถือหุ้นหลักร้อยละ 72.91 โดย TGI ก่อตั้งขึ้นโดยมีบริษัท ไทยคุน กรุ๊ป อินเตอร์ไพรส์ จำกัด ประเทศไต้หวัน (ซึ่งต่อไปนี้จะเรียกว่า “TGE”) เป็นผู้ถือหุ้นทั้งหมด (100%) บริษัท ไทยคุน เวลด์ไวต์ กรุ๊ป (ประเทศไทย) จำกัด (มหาชน) ได้จดทะเบียนเป็นบริษัทจำกัดมหาชนเมื่อวันที่ 9 กรกฎาคม 2546 และเข้าเป็นบริษัทจดทะเบียนในตลาดหลักทรัพย์แห่งประเทศไทยเมื่อวันที่ 11 ธันวาคม 2546 โดยดำเนินธุรกิจหลักในการผลิตและจำหน่ายผลิตภัณฑ์เหล็กถด, เหล็กเส้นเสริมคอนกรีต (เหล็กข้ออ้อยและเหล็กเส้นกลม ซึ่งต่อไปนี้จะเรียกว่า “เหล็กเส้นเสริมคอนกรีต”), ลวดเหล็กสกรู, สลักเกลียว และแท่งเกลียว เพื่อส่งขายทั้งต่างประเทศและภายในประเทศ โดยบริษัทถือได้ว่าเป็นผู้ผลิตแห่งเดียวในประเทศไทยและน้อยรายในโลกที่มีขบวนการผลิตต่อเนื่องในแนวตั้งจากกลางน้ำถึงปลายน้ำอย่างครบวงจรสมบูรณ์แบบ ปัจจุบันบริษัทมีกำลังผลิตเหล็กถด ลวดเหล็ก สกรู และ สลักเกลียว เท่ากับ 360,000 ตัน 144,000 ตัน 17,108 ตัน และ 36,000 ตันต่อปี ตามลำดับ โดยมีโรงงานตั้งอยู่ที่จังหวัดระยองในประเทศไทย

##### 1.1 นโยบายการดำเนินงาน

มีสายการผลิตอย่างครบวงจรสมบูรณ์แบบ มุ่งเน้นไปที่การลดต้นทุน สนองความต้องการของลูกค้า มุ่งมั่นพัฒนานวัตกรรมใหม่ และมุ่งสู่ความก้าวหน้าอย่างจริงจัง ศรัทธาและมุ่งมั่น พัฒนาตนเอง เพื่อค้นหาความเป็นเลิศ

##### วิสัยทัศน์ของบริษัท

1. ใช้ประเทศไทยเป็นฐานการผลิตหลัก ทำการขยายธุรกิจการหลอมเหล็กโดยยึดตามนโยบายของกลุ่มแบบบูรณาการตามแนวตั้ง ทำการผลิตวัตถุดิบป้อน (เหล็กแท่ง)
2. บริษัทได้สร้างชื่อเสียงในธุรกิจการผลิตเหล็กอย่างต่อเนื่อง เป็นผู้นำในผลิต จำหน่ายและบริการผลิตภัณฑ์เหล็กถดและเหล็กเส้นเสริมคอนกรีตในประเทศไทย
3. ให้ความสำคัญกับการรักษาสีสิ่งแวดล้อม มีความรับผิดชอบต่อชุมชน สังคมและผู้มีส่วนได้เสีย เพื่อให้สามารถดำเนินธุรกิจได้อย่างยั่งยืนตลอดไป

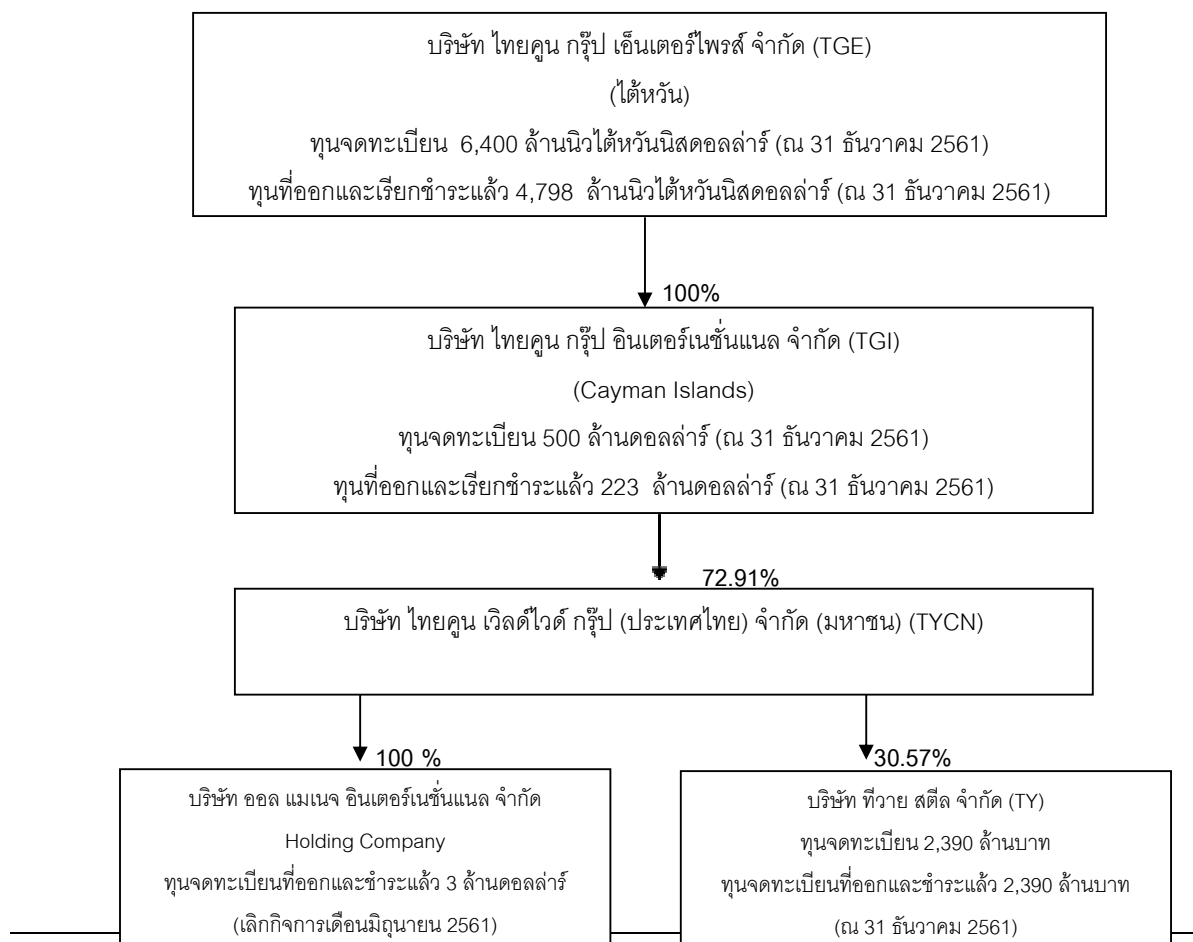
##### พันธกิจ

1. ผลิตและจำหน่ายผลิตภัณฑ์เหล็กในราคาที่มีความสามารถในการแข่งขัน มีคุณภาพสอดคล้องกับความต้องการของลูกค้า มีการพัฒนาคุณภาพและประสิทธิผลของการแก้ไขปัญหาอย่างต่อเนื่อง รวมถึงการลดต้นทุนการผลิต
2. ปฏิบัติตามกฎหมายและข้อกำหนดที่เกี่ยวข้องในการรักษาสีสิ่งแวดล้อม การใช้ทรัพยากร ลดปริมาณมลพิษและของเสีย รวมทั้งดำเนินการจัดการอย่างเหมาะสม
3. ดูแล สนับสนุน และรับผิดชอบต่อสังคม เพื่อให้บริษัทสามารถอยู่ร่วมกับชุมชน และผู้มีส่วนได้เสียได้อย่างยั่งยืน

## 1.2 การเปลี่ยนแปลงและพัฒนาที่สำคัญ

ในปี 2554 บริษัท ไทยคุน กรุ๊ป อินเตอร์เนชั่นแนล จำกัด เป็นผู้ถือหุ้นใหญ่ของบริษัท ไทยคุน เวลด์ไวต์ กรุ๊ป (ประเทศไทย) จำกัด (มหาชน) ได้ออกและเสนอขาย Taiwan Depository Receipt (TDR) ที่ตลาดหลักทรัพย์แห่งประเทศไทยได้วันเป็นหุ้นสามัญของ TYCN จำนวน 60,000,000 หุ้น (ประมาณร้อยละ 9.94 ของหุ้นสามัญของบริษัท) และหน่วยของ TDR ที่ออกจำนวน 30,000,000 หน่วย ได้จดทะเบียนเข้าตลาดหลักทรัพย์แห่งประเทศไทยเมื่อวันที่ 29 กันยายน 2554 ดังนั้น TGI ถือหุ้น TYCN ลดจากร้อยละ 79.47 เป็น ร้อยละ 72.91 เพื่อการขยายธุรกิจไปสู่อุตสาหกรรมต้นน้ำในการหลอมเหล็ก ในปี 2554 เดือนกันยายน บริษัทกลุ่มในเครือได้ก่อตั้งบริษัท ทิวาย สตีล จำกัด ขึ้น (ซึ่งต่อไปนี้เรียกว่า “TY”) และ พุ่งจดทะเบียนที่ออกและชำระแล้ว ณ วันที่ 31 ธันวาคม 2560 เป็นจำนวนเงิน 2,390 ล้านบาท ถือหุ้นโดย TGI และ TYCN ร้อยละ 69.43 และ 30.57 ตามลำดับ หลังจากโรงงานหลอมเหล็กเตาไฟฟ้าได้เริ่มทำการผลิตในปี 2557 ในเดือนกันยายนแล้วนั้น เพื่อเป็นการเพิ่มประสิทธิภาพกำลังการผลิตโดยรวมของเตาหลอมไฟฟ้าและตอบสนองความต้องการด้านผลิตภัณฑ์ได้มากยิ่งขึ้น บริษัททิวาย สตีล จำกัด จึงได้ดำเนินการวางแผนก่อสร้างโรงผลิตรีดเหล็กเส้นเสริมคอนกรีตโดยตรงเป็นโรงงานแห่งแรกของเอเชียตะวันออกเฉียงใต้ขึ้นในปี 2559 ในการดำเนินการผลิตเหล็กเส้นเสริมคอนกรีตสำหรับใช้ในงานการก่อสร้าง โดยมีปริมาณการผลิตต่อปีราว 6 แสนตัน การก่อสร้างโรงงานรีดเหล็กโรงใหม่ได้เสร็จสิ้นลงเมื่อปลายปีพ. ศ. 2560 และ บริษัท TY ได้เริ่มดำเนินการผลิตและขายเหล็กข้ออ้อยอย่างเป็นทางการในเดือนมกราคม 2561 โดยได้รับการรับรองมาตรฐานใหม่จาก สำนักงานมาตรฐานผลิตภัณฑ์อุตสาหกรรม TISI

## 1.3 โครงสร้างการถือหุ้นของกลุ่ม บริษัทในเครือ



TGE ได้จัดตั้งเป็นบริษัทเมื่อวันที่ 20 พฤศจิกายน 2523 โดย ณ วันที่ 31 ธันวาคม 2561 บริษัทมีทุนจดทะเบียนรวม 6,400 ล้านบาทได้หวั่นิสดอลลาร์ ทุนที่ออกและเรียกชำระแล้ว 5,798 ล้านบาทได้หวั่นิสดอลลาร์ดำเนินธุรกิจผลิตลวดเหล็ก โดยปัจจุบันนำเข้าวัตถุดิบเหล็กลวดจากบริษัท นอกจากนี้ TGE ยังเป็นตัวแทนจัดจำหน่ายเหล็กลวด และลวดเหล็กให้แก่ลูกค้าของบริษัทในตลาดได้หวั่นด้วย ปัจจุบัน TGE ในประเทศได้หวั่นสามารถผลิตลวดเหล็ก สลักเกลียว และชิ้นตอนการอบความร้อนสำหรับสกรูเท่านั้น โดยไม่สามารถผลิตเหล็กลวดได้เอง แต่เนื่องจาก TGE เล็งเห็นถึงความสำคัญของการขยายตัวในแนวตั้ง จึงตัดสินใจตั้งฐานการผลิตเหล็กลวดขึ้นในประเทศไทยซึ่งเป็นแหล่งผลิตที่มีความได้เปรียบด้านการขนส่งและต้นทุนการผลิต โดยก่อตั้งเป็นบริษัท ไทยคุน เวิลด์ไวด์ กรุป (ประเทศไทย) จำกัด (มหาชน) เป็นการลงทุน ผ่านบริษัท TGI โดยที่ TGI เป็นบริษัทที่จัดตั้งเพื่อวัตถุประสงค์การลงทุนในต่างประเทศของ TGE และเพื่อสิทธิพิเศษทางภาษีของ TGE เองส่วนแหล่งการขายสินค้าของบริษัท TGE อยู่ในได้หวั่นเท่านั้น เพื่อมิให้เป็นการแข่งขันกันเองระหว่างบริษัทและ TGE นอกจากนี้ในส่วนของนโยบายของกลุ่มบริษัทระหว่าง TGE และบริษัทมีการแบ่งแยกการดำเนินงานอย่างชัดเจน เนื่องจากคณะกรรมการและผู้บริหารระหว่างบริษัททั้งสองก็เป็นคนละชุด รวมทั้งการบริหารก็เป็นอิสระต่อกัน โดยนโยบายของแต่ละบริษัทจะคำนึงถึงผลประโยชน์สูงสุดของแต่ละบริษัทเป็นสำคัญ

บริษัท ทีวาย สตีล จำกัด (ซึ่งต่อไปนี้จะเรียกว่า “TY”) ได้ก่อตั้งขึ้นในประเทศไทยเมื่อวันที่ 14 กันยายน 2554 ถือหุ้นโดย TGI และ TYCN ร้อยละ 69.43 และ 30.57 ตามลำดับ บริษัท ทีวาย สตีล จำกัดมีทุนจดทะเบียน 2,390,000,000 บาท และทุนที่ออกและเรียกชำระแล้ว 2,390,000,000 บาท (ณ 31 ธันวาคม 2561) TY ดำเนินธุรกิจผลิตและจำหน่ายเหล็กแท่งและเหล็กเส้น

#### 1.4 ความสัมพันธ์กับกลุ่มธุรกิจของผู้ถือหุ้นใหญ่

ปัจจุบัน บริษัทได้ขายสินค้ารวมทั้ง เหล็กลวด และลวดเหล็กแก่ บริษัท ไทยคุน กรุป เอ็นเตอร์ไพรส์ (TGE) ซึ่งถือเป็นลูกค้าอันดับหนึ่ง และเป็นผู้ถือหุ้นรายใหญ่ทางอ้อมในบริษัท เนื่องจาก TGE ถือหุ้นในบริษัท TGI ถึงร้อยละ 100 และบริษัท TGI ถือหุ้นในบริษัทถึงร้อยละ 72.91 จากยอดขายต่อยอดขายรวมที่สูงถึงร้อยละ 16.66 ในปี 2561 เหตุผลหลักได้แก่ เป็นเพราะการที่เรียกได้ว่า TGE เป็นผู้แทนจำหน่ายของบริษัทในตลาดได้หวั่นทั้งหมด ซึ่งการขายผ่าน TGE นั้นนับว่าเป็นการเพิ่มช่องทางการตลาดได้หวั่นและเป็นผู้รับผิดชอบในการพัฒนาและการขายของตลาดในได้หวั่น ทำให้บริษัท สามารถเข้าใจและสะท้อนถึงการเปลี่ยนแปลงของราคาขายและความต้องการของตลาดได้หวั่นได้อย่างรวดเร็ว เพราะฉะนั้นจึงสามารถที่จะคาดการณ์ได้ว่าด้วยความสัมพันธ์อันยาวนานระหว่าง ทั้งสองบริษัทย่อมจะต้องรักษาผลประโยชน์ร่วมกันไว้

นอกจากนี้ในส่วนของนโยบายของกลุ่มบริษัทระหว่าง TGE และบริษัทมีการแบ่งแยกการดำเนินงานอย่างชัดเจน เนื่องจากคณะกรรมการและผู้บริหารระหว่างบริษัททั้งสองก็เป็นคนละชุด รวมทั้งการบริหารก็เป็นอิสระต่อกัน โดยนโยบายของแต่ละบริษัทจะคำนึงถึงผลประโยชน์สูงสุดของแต่ละบริษัทเป็นสำคัญ

## 2. ลักษณะการประกอบธุรกิจ

## โครงสร้างรายได้

ผลิตภัณฑ์	2561		2560		2559	
	ล้านบาท	%	ล้านบาท	%	ล้านบาท	%
<b>ยอดขายภายในประเทศ</b>						
1. เหล็กหลอด (รวมเหล็กเส้นเสริมคอนกรีต)	4,669.63	45.09	3,161.08	42.06	2,273.13	36.65
2. หลอดเหล็ก	82.15	0.79	96.56	1.29	102.34	1.65
3. สกรู	7.71	0.07	8.44	0.11	5.02	0.08
4. สลักเกลียว	-	0.00	0.26	0.00	0.06	0.00
5. เหล็กเส้นเสริมคอนกรีต	1,001.81	9.67	-	-	-	-
6. อื่นๆ	132.25	1.28	132.35	1.76	67.12	1.08
<b>รวมยอดขายภายในประเทศ</b>	<b>5,893.55</b>	<b>56.91</b>	<b>3,398.69</b>	<b>45.22</b>	<b>2,447.67</b>	<b>39.46</b>
<b>ยอดขายต่างประเทศ</b>						
1. เหล็กหลอด (รวมเหล็กเส้นเสริมคอนกรีต)	1,124.41	10.86	953.17	12.68	745.84	12.03
2. หลอดเหล็ก	1,118.70	10.80	1,117.69	14.87	1,258.44	20.29
3. สกรู	625.92	6.04	790.06	10.51	509.81	8.22
4. สลักเกลียว	1,593.53	15.39	1,257.03	16.72	1,240.51	20.00
5. อื่นๆ	-	-	-	-	-	-
<b>รวมยอดขายต่างประเทศ</b>	<b>4,462.55</b>	<b>43.09</b>	<b>4,117.95</b>	<b>54.78</b>	<b>3,754.60</b>	<b>60.54</b>
<b>รวมยอดขายทั้งหมด</b>	<b>10,356.10</b>	<b>100</b>	<b>7,516.64</b>	<b>100</b>	<b>6,202.27</b>	<b>100</b>

จากตัวเลขข้างต้นบนตารางจะพบว่าในช่วงปี 2559 ถึง ปี 2560 บริษัทมีปริมาณยอดขายจากต่างประเทศในสัดส่วนที่สูงกว่าปริมาณยอดขายภายในประเทศ แต่ในปี 2561 บริษัทมีปริมาณยอดขายจากภายในประเทศเป็นหลัก อย่างไรก็ตามจากการวิเคราะห์ส่วนประกอบของยอดขายทั้งหมดแบ่งตามสายผลิตภัณฑ์ พบว่า ปริมาณยอดขายเหล็กหลอดจากภายในประเทศ และปริมาณยอดขายหลอดเหล็ก สกรู และสลักเกลียวจากต่างประเทศ การขายเหล็กหลอดในปี 2561 มากถึงร้อยละ 55.95 ของยอดขายทั้งหมด

สำหรับสกรูในปี 2561 นั้น ตลาดส่งออกหลักได้แก่ประเทศโปแลนด์ รัสเซีย สหรัฐอเมริกา โรมาเนียและอินโดนีเซียลูกค้าส่วนใหญ่ของบริษัทในการขายหลอดเหล็ก ในปี 2561 ได้แก่ ประเทศไต้หวัน มาเลเซียและไทยตลาดส่งออกหลักของสลักเกลียวคือประเทศเยอรมนี อังกฤษ สหรัฐอเมริกา อิตาลีและสเปน

## 2.1 ลักษณะผลิตภัณฑ์

### 2.1.1 เหล็กหลอด

- 2.1.1.1 Wire rod หมายถึง ผลิตภัณฑ์ที่ผ่านการรีดร้อนขนาดเล็ก (เส้นผ่านศูนย์กลาง 5.5 มม. ~ 16 มม.) หลังจากผ่านการขัด จะได้ผลิตภัณฑ์รูปขดหลอดขนาดเส้นผ่านศูนย์กลางรอบนอกประมาณ 1,250 มม. ขนาดเส้นผ่าศูนย์กลางรอบในประมาณ 850 มม.
- 2.1.1.2 Bar in coil หมายถึง ผลิตภัณฑ์ที่ผ่านการรีดร้อนขนาดใหญ่ (เส้นผ่าศูนย์กลาง 17 มม. ~ 42 มม.) หลังจากผ่านการขัด จะได้ผลิตภัณฑ์รูปขดหลอดขนาดเส้นผ่าศูนย์กลางรอบนอกประมาณ 1,400 มม. ขนาดเส้นผ่าศูนย์กลางรอบในประมาณ 1,100 มม. เรียกย่อๆ ว่า BIC

### 2.1.2 เหล็กเส้นเสริมคอนกรีต :

- 2.1.2.1 เหล็กข้ออ้อย(Deformed Bars) หมายถึง เหล็กเส้นกลมที่มีบั้ง (transverse rib) และมีครีป (longitudinal rib) หรือช่องว่าง (gap) ที่ผิวเพื่อเสริมกำลังยึดระหว่างเหล็กเส้นกับเนื้อคอนกรีตชั้นคุณภาพ SD40 & SD50 มีขนาดแบ่งออกเป็น DB10, DB12, DB16, DB20, DB25 หรือเหล็กแท่ง ที่ผ่านกระบวนการอบ รีดเป็นเหล็กเส้น และผ่านระบบการตัด หลังจากตัดแล้วจะได้ผลิตภัณฑ์เป็นเส้นยาว ขนาด 10 -12 เมตร
- 2.1.2.2 เหล็กเส้นกลม(Round Bars) หมายถึง เหล็กเส้นที่มีผิวเรียบ ขนาด RB6 - RB25 หลังผ่านการขัดจะได้ผลิตภัณฑ์รูปขดหลอด

- 2.1.3 **ลวดเหล็ก** หมายถึง การแปรรูปจากเหล็กหลอด ผ่านกรรมวิธีการรีดหยาบ, การอบอ่อนเพื่อความอ่อนตัวสูง, ล้างด้วยกรดและการเคลือบผิว และการรีดละเอียด โดยการแปรรูปทั้งกระบวนการหรือแปรรูปบางส่วน เพื่อนำไปป้อนให้กระบวนการผลิตอื่นๆต่อไป หรือตามความต้องการของลูกค้าที่สั่งมา ในลักษณะสินค้าสำเร็จรูป หรือสินค้ากึ่งสำเร็จรูป แบ่งเป็น
- A. ลวดเหล็กขนาดเล็ก คือ ลวดเหล็กที่มีขนาดขนาด  $\leq 5.50$  มม.
  - B. ลวดเหล็กขนาดใหญ่ คือ ลวดเหล็กที่มีขนาดขนาด  $> 5.50$  ถึง  $\leq 29.00$  มม.

### 2.1.4 สลักภัณฑ์

- A. ตะปูเกลียว หมายถึง ผลิตภัณฑ์ที่แปรรูปมาจากลวดเหล็กขนาดเล็ก โดยผ่านการกระบวนการขึ้นรูปหัว , การหนีบปลาย หรือปาดปลาย, การรีดเกลียว, การชุบแข็ง และการชุบผิว สามารถใช้งานคู่กับหมุดย้ำ โดยใช้วิธีการทางเครื่องจักรในการจับยึดองค์ประกอบขึ้นที่สองหรือมากกว่านั้นเข้าด้วยกัน หรือใช้ในการเชื่อมติดองค์ประกอบของเครื่องจักรเข้าด้วยกัน
- B. สลักเกลียว หมายถึง ผลิตภัณฑ์ที่แปรรูปมาจากลวดเหล็กขนาดใหญ่ โดยผ่านการกระบวนการขึ้นรูปหัว , การรีดเกลียว, การชุบแข็ง และการชุบผิว ซึ่งเป็นผลิตภัณฑ์ที่ต้องใช้งานร่วมกับน็อตและแหวนรองน็อตในการเชื่อมต่อหรือจับยึดชิ้นงาน

- C. แท่งเกลียว หมายถึง ผลิตภัณฑ์ที่แปรรูปมาจากลวดเหล็ก โดยผ่านการกระบวนการตัด, การรีดเกลียว, และการชุบผิว ซึ่งเป็นผลิตภัณฑ์ที่ต้องใช้งานร่วมกับน็อตและแหวนรองน็อตในการเชื่อมต่อหรือจับยึดชิ้นงาน

### 2.1.5 มาตรฐานผลิตภัณฑ์อุตสาหกรรม

#### ใบอนุญาตจากสำนักงานมาตรฐานผลิตภัณฑ์อุตสาหกรรม (TISI)

การผลิตเหล็กลวดคาร์บอนต่ำของบริษัทเป็นไปตาม มาตรฐานผลิตภัณฑ์อุตสาหกรรม เลขที่ มอก. 348-2540 และเหล็กลวดคาร์บอนสูงเป็นไปตาม มาตรฐานผลิตภัณฑ์อุตสาหกรรม เลขที่ มอก. 349-2548

การผลิตเหล็กเส้นเสริมคอนกรีต เหล็กข้ออ้อย ชนิดม้วนของบริษัท ได้รับการรับรองมาตรฐานผลิตภัณฑ์อุตสาหกรรม เลขที่ มอก. 24-2559 ในชั้นคุณภาพ SD40 และ SD50 ขนาด DB 10, DB 12, DB 16, DB 20 และ DB 25 มีเส้นผ่านศูนย์กลางตั้งแต่ 10 มม. ถึง 25 มม. ทั้งยังเป็นตัวแทนจำหน่ายเหล็กข้ออ้อย ชนิดเส้นตรง ในชั้นคุณภาพ SD40 และ SD50 ขนาด DB10, DB12, DB16, DB20, DB22, DB25, DB28, DB32, DB36 และ DB40 มีเส้นผ่านศูนย์กลางตั้งแต่ 10 มม. ถึง 40 มม. ของ TY อีกด้วย

การผลิตเหล็กเส้นเสริมคอนกรีต เหล็กเส้นกลม ชนิดม้วนของบริษัท ได้รับการรับรองมาตรฐานผลิตภัณฑ์อุตสาหกรรม เลขที่ มอก. 20-2559 ในชั้นคุณภาพ SR24 ขนาด RB 6, RB 8, RB 9, RB 12 และ RB 25 มีเส้นผ่านศูนย์กลางตั้งแต่ 6 มม. ถึง 25 มม. เหล็กเส้นกลม ชนิดเส้นตรง ในชั้นคุณภาพ SR24 ขนาด RB 9 มีเส้นผ่านศูนย์กลาง 9 มม.

#### ใบรับรองมาตรฐานผลิตภัณฑ์อุตสาหกรรมในระดับสากล

การผลิตตะปูเกลียวของบริษัท ได้รับการรับรองมาตรฐานผลิตภัณฑ์จาก European inspection and certification company S.A. ตามมาตรฐาน EN 14566 ขนาด M2.9 ถึง M6.3 และจาก Engineering test institute, public enterprise ตามมาตรฐาน EN14592 ขนาดเส้นผ่านศูนย์กลาง 3.0 มม. ถึง 6.0 มม.

การผลิตสลักเกลียวของบริษัท ได้รับการรับรองมาตรฐานผลิตภัณฑ์จาก Engineering test institute, public enterprise ตามมาตรฐาน EN15048 ขนาด M12 ถึง M24

## มาตรฐานสากล

เพื่อรับประกันมาตรฐานสากลในด้านมาตรฐานการผลิตและมาตรฐานด้านสิ่งแวดล้อม บริษัท ได้รับ ISO 9001 และ ISO 14001 ตั้งแต่วันที่ 1 ตุลาคม 2544 และ เมื่อวันที่ 13 กรกฎาคม 2552 บริษัทได้ใบรับรองห้องปฏิบัติการทดสอบตามมาตรฐาน ISO / IEC 17025

## สิทธิพิเศษที่ได้รับจากการส่งเสริมการลงทุน

บริษัทได้รับสิทธิพิเศษจากคณะกรรมการส่งเสริมการลงทุน (BOI) ตั้งแต่วันที่ 11 ตุลาคม 2539 ในการผลิตเหล็กถด, ถดเหล็ก(<6มม.)และสลักเกลียว ในประเภท 2.15 การผลิตเหล็กถด ถดเหล็ก เหล็กเส้นกลม เหล็กเพลลา หรือ เหล็กแท่ง และประเภท 4.7 การผลิตถดโลหะ หรือผลิตภัณฑ์จากถดโลหะ ได้รับบัตรส่งเสริมการลงทุนออกวันที่ 9 เมษายน 2546 สำหรับการผลิตถดเหล็ก (>6มม.)และสลักเกลียว ในประเภท 4.7การผลิตถดโลหะหรือผลิตภัณฑ์จากถดโลหะ

## 2.2 การตลาดและภาวะการแข่งขัน

### 2.2.1 กลยุทธ์การตลาด กลุ่มลูกค้าเป้าหมาย และช่องทางการจัดจำหน่าย

#### 2.2.1.1 ตลาดในประเทศ

##### 1. กลยุทธ์การตลาด

บริษัทดำเนินกลยุทธ์การตลาดที่สำคัญสำหรับการจัดจำหน่ายเหล็กถด เหล็กเส้นเสริมคอนกรีต และ ถดเหล็กในตลาดในประเทศดังนี้

A. เหล็กถดและถดเหล็ก :บริษัทถือได้ว่าเป็นผู้ผลิตแห่งเดียวในประเทศไทยและน้อยรายใน

โลกที่มี “กระบวนการเจียแต่งผิวบิลเลต” สามารถกำจัดรอยบกพร่องบนผิวบิลเลตได้ บิลเลตที่ได้สามารถนำไปใช้ในการผลิตผลิตภัณฑ์เหล็กถดและถดเหล็กเกรดเย็นระดับไฮเอนด์ที่มีคุณภาพสูง ซึ่งสามารถแบ่งตลาดจากคู่แข่งภายในประเทศได้สำหรับผลิตภัณฑ์ระดับทั่วไปบริษัทของเรายังเป็นผู้นำการตลาด มีผลิตภัณฑ์ที่หลากหลาย คุณภาพดีเยี่ยมและการส่งมอบที่ตรงเวลา

B. เหล็กเส้นเสริมคอนกรีต : นอกจากจะตอบสนองความต้องการของตลาดเหล็กเส้นเสริมคอนกรีต

เส้นตรงทั่วไปแล้ว ยังทำการผลิตเหล็กเส้นเสริมคอนกรีต ชนิดม้วนที่ลูกค้าสามารถตัดความยาวได้ตามต้องการ ซึ่งจะช่วยลดการสูญเสียและทำให้ต้นทุนลดลง สามารถตอบสนองตามความต้องการของลูกค้าได้เป็นอย่างดีในปี 2561 ด้วยความร่วมมือกับ “ บริษัท ทีวาย สตีล จำกัด “ ซึ่งเป็นบริษัท ในเครือของการลงทุน เป็นโรงงานที่จะเริ่มทำการผลิตเหล็กเส้นเสริมคอนกรีตที่สามารถตอบสนองความต้องการของตลาดเหล็กที่ใช้ในการก่อสร้างได้ โดยการใช้ แบรนซ์ของตัวเอง “TV” ในการขาย จะทำให้ส่วนแบ่งการตลาดขยายตัวได้อย่าง รวดเร็ว



- C. การให้บริการเทคโนโลยี : นอกจากมุ่งเน้นการผลิตและขายสินค้าแล้ว บริษัทยังมุ่งหวังที่จะให้บริการด้านที่ปรึกษาแก่ลูกค้าด้วย เช่น การปรับส่วนประกอบทางเคมีของเหล็กถลุงให้เหมาะกับสินค้าของลูกค้า เพื่อตอบสนองความต้องการของลูกค้า

## 2. กลุ่มลูกค้าเป้าหมาย

- A. เหล็กถลุง : กลุ่มลูกค้าหลักคือผู้ผลิตที่ใช้เหล็กถลุงเป็นวัตถุดิบ ใช้ในการผลิต ถลุงเหล็กกล้าสำหรับคอนกรีตอัดแรงและลวดเหล็กตีเกลียว เผลาเครื่องจักรใช้ลวดใช้ในการผลิตยางรถยนต์ ลวดตาข่าย สลักภัณฑ์สลักเกลียวและผลิตภัณฑ์ที่ใช้ในงานก่อสร้างและอุตสาหกรรมยานยนต์ เช่นผู้ผลิตผลิตภัณฑ์ปลายน้ำของชิ้นส่วนยานยนต์
- B. ลวดเหล็ก : กลุ่มลูกค้าหลักคือผู้ผลิตตะปูเกลียว น็อต สลักเกลียว ตะปู หมุดย้ำ ชิ้นส่วนรถยนต์ เครื่องจักร อะไหล่เครื่องใช้ไฟฟ้า เป็นต้น
- C. เหล็กเส้นเสริมคอนกรีต : กลุ่มลูกค้าหลักคือผู้ค้าส่งและโครงการก่อสร้างขนาดใหญ่

### 2.2.1.2 ตลาดต่างประเทศ

#### 1. กลยุทธ์การตลาด

- A. **เหล็กถลุงและลวดเหล็ก** : บริษัทจัดจำหน่ายสินค้าไปยังตลาดได้ทุกวัน โดยมีบริษัท ไทยคุน กรุ๊ป เอ็นเตอร์ไพรส์ จำกัด บริษัทแม่เป็นลูกค้าหลักที่สำคัญรายหนึ่ง นอกจากนี้จะซื้อเพื่อใช้เองแล้ว ยังเป็นตัวแทนจำหน่ายในประเทศได้วันอีกด้วย โดยจะใช้เวลาคุ้นเคยที่สร้างมาอย่างยาวนาน จำหน่ายผลิตภัณฑ์ไปยังตลาดได้ทุกวัน สำหรับตลาดต่างประเทศอื่นๆ บริษัทจะเป็นผู้จำหน่ายโดยตรง
- B. **เหล็กเส้นเสริมคอนกรีต** : อาศัยการพัฒนาตลาดของผู้ค้าส่งรายใหญ่ของประเทศในกลุ่มอาเซียนเช่นพม่า ลาว กัมพูชาและประเทศอื่นๆ
- C. **สลักภัณฑ์** : บริษัทจะจำหน่ายผลิตภัณฑ์ไปยังตลาดสหรัฐอเมริกาและยุโรปเป็นหลัก โดยมุ่งเน้นที่ขนาดผลิตภัณฑ์ที่ประชากรส่วนใหญ่ใช้สอย ซึ่งจะมีปริมาณการจำหน่ายค่อนข้างมาก และหากลูกค้าทำการยกเลิกออร์เดอร์ ก็จะสามารถนำสินค้าดังกล่าวมาจำหน่ายต่อได้อย่างง่ายดาย นอกจากนี้ยังมีการให้บริการแบบครบวงจร หากลูกค้าทำการสั่งซื้อขนาด หรือประเภทของผลิตภัณฑ์ที่บริษัทไม่ได้ทำการผลิต ก็จะสามารถทำการส่งออร์เดอร์ดังกล่าวให้กับบริษัทแม่เป็นผู้ทำการผลิต โดยจะให้บริษัทแม่ทำการส่งสินค้าให้กับลูกค้าโดยตรง หรือจะรับซื้อโดยบริษัทและนำมาบรรจุเพื่อส่งออกให้กับลูกค้าอีกครั้ง ผลิตภัณฑ์ของบริษัทได้ทำการจดทะเบียนเครื่องหมายการค้าในหลายประเทศ โดยบริษัทและบริษัท ไทยคุน กรุ๊ป เอ็นเตอร์ไพรส์ จำกัดได้ดำเนินธุรกิจมาเป็นระยะเวลายาวนาน แปรนต์ "TY" ได้รับการยอมรับและสร้างชื่อเสียงอย่างกว้างขวางในตลาดสากล

## 2. กลุ่มลูกค้าเป้าหมาย

- A. เหล็กถวดและลวดเหล็ก : บริษัท ไทยคุน กรุ๊ป เอ็นเตอร์ไพรส์ จำกัดซึ่งเป็นบริษัทแม่มีมูลค่าการซื้อขายเหล็กถวดและลวดเหล็กมากที่สุด ในส่วนของประเทศอื่นๆส่วนใหญ่จะทำการจำหน่ายโดยตรงให้กับผู้ผลิตเหล็ก
- B. สลั๊กกันท์ : ลูกค้าหลักคือตัวแทนจำหน่าย(Distributor) บริษัทที่ซื้อมาขายไป(Trading company) และร้านค้าขนาดใหญ่

## 3. ช่องทางการจัดจำหน่าย

สำหรับตลาดในได้หวั่นบริษัท ไทยคุน กรุ๊ป เอ็นเตอร์ไพรส์ จำกัดซึ่งเป็นบริษัทแม่จะรับผิดชอบหน้าที่เป็นตัวแทนจำหน่าย ในส่วนของตลาดภายในประเทศอื่นๆ บริษัทจะเป็นผู้จำหน่ายโดยตรง นอกจากนี้บริษัทจะมีการนำเสนอข้อมูลผ่านทางเว็บไซต์ของบริษัทแล้ว ยังทำการประชาสัมพันธ์ผ่านทางวารสารและนิตยสารวิชาชีพของได้หวั่นและต่างประเทศ นอกจากนี้บริษัทยังได้เข้าร่วมการแสดงผลนิทรรศการการส่งเสริมการขายของต่างประเทศอีกด้วย

## 4. การวางตำแหน่งผลิตภัณฑ์ของบริษัทในตลาด

- A. เหล็กถวดและลวดเหล็ก : ผลิตภัณฑ์ที่บริษัทจำหน่ายออกไปยังต่างประเทศส่วนใหญ่จะเป็นผลิตภัณฑ์ที่มีคุณภาพและราคาสูง เช่น ผลิตภัณฑ์รีดเย็น เหล็กถวดและลวดเหล็กโลหะผสมต่ำส่วนใหญ่จะใช้เป็นวัตถุดิบในการผลิตผลิตภัณฑ์สลั๊กกันท์และชิ้นส่วนรถยนต์
- B. สลั๊กกันท์ : เป็นผู้ผลิตมืออาชีพ ผลิตภัณฑ์ที่มีคุณภาพดีและหลากหลาย สามารถตอบสนองความต้องการของลูกค้าได้อย่างครบวงจร

### ความพึงพอใจของลูกค้า

บริษัทฯ มีการประเมินความพึงพอใจของลูกค้าทุกผลิตภัณฑ์ โดยทำการประเมินปีละ 1 ครั้ง ทุกต้นปีเพื่อประเมินความพึงพอใจของลูกค้าในปี 2561 ที่ผ่านมา โดยตั้งเป้าหมายความพึงพอใจของลูกค้าทุกผลิตภัณฑ์ต้องไม่ต่ำกว่าร้อยละ 80 ของทุกหัวข้อการประเมินในเรื่องการให้บริการ, คุณภาพของสินค้า, การส่งมอบ และความประทับใจโดยรวมที่ผ่านผลการประเมินความพึงพอใจลูกค้าทุกผลิตภัณฑ์เป็นไปตามเป้าหมายที่กำหนด

### 2.2.2 การตลาดและการแข่งขัน

#### ประเทศจีนทำการทุ่มตลาดและการลดกำลังผลิต

เนื่องจากการเติบโตทางเศรษฐกิจของจีนชะลอตัวลง ในช่วงไม่กี่ปีที่ผ่านมา มีการขยายกำลังการผลิตเหล็กมากเกินไป ประกอบกับรัฐบาลของประเทศจีนมีนโยบายจูงใจให้มีการส่งออก ทำให้การทุ่มตลาดสินค้าเหล็กจากจีนไปทั่วโลก นอกจากจะทำให้ราคาต้นทุนของผลิตภัณฑ์สูงกว่าราคาวัตถุดิบนำเข้าแล้ว ยังทำให้ลูกค้าภายในประเทศหันมานำเข้าด้วยตนเอง ส่งผลกระทบโดยตรงต่อการขายสินค้าภายในประเทศและผลกำไร นอกจากนี้ตลาดต่างประเทศยังได้รับผลกระทบจากการทุ่มตลาดของสินค้าราคาถูก ทำให้สถานการณ์การส่งออกเกิดความยากลำบาก แต่ยังคงดี โดยเริ่มตั้งแต่ต้นปี 2559 ประเทศจีนได้เริ่มมีนโยบายและมาตรการจัดการกับโรงงานเหล็กที่ใช้เชื้อเพลิงถ่านหินที่มีกำลังการผลิตที่ล้าหลังอย่างเป็นรูปธรรม โดยวางแผนภายใน 3 - 5 ปีข้างหน้าจะสามารถลดกำลังการผลิตลง 100 - 150 ล้านตัน และขณะเดียวกันดำเนินการกับการปรับโครงสร้างหนี้ของผู้ผลิตเหล็กและ M & As ตาม NBS ของประเทศจีนในตอนปลายปี

ของ 2559 โดยสามารถลดกำลังการผลิตลงก่อนกำหนด 65 ล้านตัน; และในช่วงปีพ. ศ. 2560 สามารถลดกำลังการผลิตลง 55 ล้านตันหลังปี พ. ศ. 2561 กำลังการผลิตก็สามารถลดลง 30 ล้านตัน จึงทำให้เป้าหมายนี้เสร็จสมบูรณ์ก่อนกำหนดแม้หลังจาก 3 ปีของความพยายาม ประเทศจีนได้ลดกำลังการผลิตส่วนเกินออกไป 150 ล้านตัน แต่งานการปฏิรูปโครงสร้างด้านอุปทานยังไม่ได้ดำเนินการอย่างเต็มที่ ในปี 2562 การปฏิรูปด้านอุปทานของจีนมุ่งเน้นไปที่การป้องกันไม่ให้เกิดการเริ่มต้นใหม่ของการเพิ่มกำลังการผลิตจากที่ได้รับการแก้ไขแล้ว ป้องกันการฟื้นตัวของ "เหล็กด้อยคุณภาพ" อย่างเคร่งครัด ห้ามมิให้มีการเพิ่มกำลังการผลิตใหม่และด้านอื่น ๆ โดยเด็ดขาด ตามการคาดการณ์ของสมาคมเหล็กระหว่างประเทศในเดือนตุลาคม 2561 ในปี 2562 ความต้องการเหล็กทั่วโลกจะอยู่ที่ 1.681 พันล้านตันเพิ่มขึ้น 1.4% ต่อปี

### การให้ความสำคัญของการปกป้องทางการค้า

การตอบโต้ต่อการส่งออกที่เพิ่มขึ้นอย่างมีนัยสำคัญของประเทศจีนควบคู่ไปกับการปกป้องทางการค้าที่ทั่วโลกให้ความสำคัญ รัฐบาลของหลายประเทศ ได้มีการพิจารณาไต่สวนการทุ่มตลาดและได้กระทำการป้องกัน โดยการออกมาตรการป้องกันการนำเข้าที่มีแหล่งกำเนิดจากสาธารณรัฐประชาชนจีนมาตรการเหล่านี้รวมถึง: การเพิ่มอัตราภาษี เรียกเก็บอากรนำเข้า กำหนดให้โควตาการนำเข้า และการนาระบบการเฝ้าระวังการนำเข้าและส่งออกสินค้าจากประเทศจีน ดังนั้นผลิตภัณฑ์ สลักภัณฑ์ ของบริษัทจึงมีส่วนแบ่งที่สำคัญในตลาดยุโรป แม้ว่าทางการประเทศจีน ได้ทำการประท้วงและตอบโต้ต่อสหภาพยุโรปทำให้มีการยกเลิกอัตราภาษีตอบโต้การทุ่มตลาดในการนำเข้าจากประเทศจีนทำให้ประเทศจีนเป็นคู่แข่งรายใหญ่ของบริษัทไทยคุนอีกครั้งในตลาดยุโรปส่งผลกระทบต่อยอดขายของผลิตภัณฑ์ที่ได้รับผลกระทบอย่างหลีกเลี่ยงไม่ได้ โดยที่ บริษัท มีรากฐานในตลาดยุโรปเป็นเวลาหลายปีนอกจากนี้ยังได้รับการยอมรับและเป็นที่ยอมรับกันสำหรับผลิตภัณฑ์ที่มีคุณภาพสูงและการส่งมอบตรงเวลาดังนั้นจึงไม่ใช่เรื่องง่ายตายที่จะถูกผู้ผลิตสินค้าราคาถูกจากประเทศจีนมาแทนที่ นอกจากนี้หากประเทศจีนได้ทำการนำเข้าสินค้าราคาถูกไปทุ่มตลาดในยุโรปอีกครั้งผู้ผลิตสกรูยุโรปมีโอกาสที่ดีอีกครั้งเพื่อที่นำเสนอข้อร้องเรียนตอบโต้การทุ่มตลาด

นอกจากนี้ เนื่องจากรายได้ประชากรมวลรวม (GDP) ของไทยบรรลุเกณฑ์ที่กำหนดไว้ ดังนั้น EU จึงได้ยกเลิกสิทธิประโยชน์ทางการค้า GSP (Form A) ของประเทศไทยทำให้จะไม่ได้รับสิทธิประโยชน์ในการลดหย่อนภาษีนำเข้าอีก แต่ประเทศอื่น ๆ ในเอเชียตะวันออกเฉียงใต้เช่นประเทศเวียดนามและอินโดนีเซียจะยังคงได้รับสิทธิประโยชน์ดังกล่าวอยู่ ดังนั้น จึงส่งผลกระทบต่อการแข่งขันและผลประโยชน์ต่อผลิตภัณฑ์ของโรงงานที่อยู่ปลายน้ำจากการจำหน่ายผลิตภัณฑ์ไปยังยุโรปของผู้ประกอบการปลายน้ำอีกด้วย ซึ่งก็จะไม่ค่อยส่งผลกระทบต่อปริมาณการขายของบริษัท

ในปี 2558 เดือนกันยายน รัฐบาลไทยได้ทำการกำหนดออกมาตรการ ตอบโต้การทุ่มตลาดสินค้าเหล็กถาวรคาร์บอนต่ำที่มีแหล่งกำเนิดจากสาธารณรัฐประชาชนจีน โดยกำหนดให้เรียกเก็บอากรชั่วคราวหรือหลักประกันการชำระอากรชั่วคราวจากการนำเข้าสินค้าดังกล่าวในอัตราร้อยละ 15.59 – 33.55 ในปี 2559 เดือนมีนาคมได้มีคำวินิจฉัยขั้นที่สุด ให้เรียกเก็บอากรจากการนำเข้าสินค้าดังกล่าวในอัตราร้อยละ 12.81 – 31.51 ที่ไม่เท่ากันเป็นกำหนดระยะเวลา 5 ปี ซึ่งจะช่วยรักษาเสถียรภาพของราคาเหล็กถาวรในประเทศ แต่ยังคงมี ผู้นำเข้าอาศัยช่องทางโดยการเปลี่ยนชื่อผลิตภัณฑ์ในการนำเข้ามาประเทศไทย เป็นการหลบเลี่ยงภาษีนำเข้าตามประกาศของรัฐบาลไทย โดยเริ่มตั้งแต่ปี 2560 นี้ ศาลากรจะเพิ่มความเข้มงวดในการตรวจสอบของการนำเข้า เพื่อป้องกันไม่ให้เกิดการนำเข้าเหล็กถาวรคาร์บอนต่ำเป็นจำนวนมาก เพื่อปกป้องผู้ผลิตภายในประเทศไม่ได้รับความเสียหายจากการทุ่มตลาดสินค้าผลิตภัณฑ์ราคาต่ำจากประเทศจีน ย่อมส่งผลการ

พัฒนาที่ดีต่ออุตสาหกรรมเหล็กในประเทศ นอกจากนี้รัฐบาลไทยได้ประกาศผลการพิจารณาทบทวนมาตรการตอบโต้การทุ่มตลาดอีกในเดือนสิงหาคม 2560 ซึ่งได้ขยายขอบเขตมาตรการการตอบโต้การทุ่มตลาดโดยเพิ่มข้อบังคับเกี่ยวกับอัตราส่วนการเจรจาต่อรองอื่น ในส่วนของผลิตภัณฑ์เหล็กกลวที่บริษัทสงขลาไปยังต่างประเทศส่วนใหญ่เป็นสินค้าที่มีคุณภาพสูงเหมาะสำหรับการผลิตผลิตภัณฑ์สลักภัณฑ์ ตลาดขายหลักเป็นของตลาดในไต้หวัน โดยมี TGE เป็นผู้แทนจำหน่ายของบริษัทในตลาดไต้หวัน (โดยที่บริษัท ไม่ได้ทำการขายตรงเอง) ตอนนี้มีกลุ่มลูกค้าที่มั่นคงในตลาดและจะยังคงรักษาตลาดกลุ่มลูกค้านี้ไว้เหมือนเดิม

### การยกระดับในภาคอุตสาหกรรมและการลงทุนภาครัฐในโครงสร้างพื้นฐาน

ในช่วงกลางปี 2559 รัฐบาลไทยได้ชูนโยบายแผนพัฒนาเศรษฐกิจ "ประเทศไทยสู่ยุคไทยแลนด์ 4.0" ซึ่งเป็นโครงการแผนการพัฒนาเศรษฐกิจตั้งแต่ปี 2560-2579 คาบเกี่ยวถึงเวลาในอนาคตถึง 20 ปีข้างหน้าของการยกระดับพิมพ์เขียวการวางแผนการพัฒนาอุตสาหกรรม มีการวางแผนใน 6 พื้นที่สำคัญหลักและ 10 ประเภทอุตสาหกรรมเป็นที่นิยม คาดว่าภายใน 8 ปีจะมีการลงทุนของภาครัฐในโครงสร้างพื้นฐานอย่างน้อยเป็นวงเงินลงทุนกว่าสามล้านล้านบาทเพื่อรองรับการขยายตัวที่สำคัญของทางรถไฟ, ทางหลวงและโครงสร้างพื้นฐานที่สำคัญอื่น ๆ โดยมีจุดมุ่งหมายเพื่อลดต้นทุนโลจิสติกส์เพื่อดึงดูดนักลงทุนในการพัฒนาเศรษฐกิจของภาคตะวันออก (EEC) โครงการระเบียงเขตเศรษฐกิจของภาคตะวันออก เพื่อเพิ่มความสามารถในการแข่งขันระดับชาติ ในการที่จะเร่งดำเนินโครงการ EEC ซึ่งเป็นโครงการที่สำคัญ โดยรัฐบาลไทยได้มีการเรียกใช้อำนาจตามมาตรา 44 เพื่อให้เจ้าหน้าที่ที่มีความคล่องตัวในการปฏิบัติงาน โครงการที่เปิดตัวเมื่อปลายปี 2561 ประกอบด้วย : โครงการท่าอากาศยานสนามบินนานาชาติอู่ตะเภา โครงการเครือข่ายเชื่อมต่อรถไฟความเร็วสูงของสนามบินนานาชาติทั้งสามแห่ง โครงการทำเรื่อน้ำลึกแหลมฉบังระยะที่สามและการขยายท่าเรือมาบตาพุดการก่อสร้างรถไฟรางคู่ 6 เส้นทางในเขต EEC และทางด่วนชลบุรี - พัทยา - มาบตาพุด โครงการ EEC อื่น ๆ เช่นศูนย์ซ่อมบำรุงอากาศยานที่อู่ตะเภา และเครือข่ายรถไฟความเร็วสูงกรุงเทพ - ระยอง คาดว่าโครงสร้างพื้นฐานจะค่อยๆเข้าสู่ช่วงการก่อสร้าง หลังจากช่วงครึ่งหลังของปี 2562 ความต้องการใช้เหล็กคาดว่าจะเติบโตอย่างต่อเนื่อง และคาดหวังการเจริญเติบโตทางเศรษฐกิจและแนวโน้มของตลาดเหล็กในประเทศไทยคาดว่าจะเจริญรุ่งเรืองในอนาคต

บริษัทในเครือ บริษัท ไทยคุนฯ “บริษัท ทีวาย สตีล จำกัด” หลังจากที่ได้ทาลอมเหล็กไฟฟ้าของโรงหลอมได้เริ่มดำเนินการผลิตอย่างเป็นทางการในเดือน กันยายน 2557 เพื่อเป็นการเพิ่มประสิทธิภาพกำลังการผลิตโดยรวมของเตาหลอมไฟฟ้า และตอบสนองความต้องการด้านผลิตภัณฑ์ได้มากยิ่งขึ้น ในปี 2559 จึงได้ดำเนินการวางแผนก่อสร้างโรงผลิตรีดเหล็กเส้นเสริมคอนกรีตโดยตรงเป็นโรงงานแห่งแรกในภูมิภาคเอเชียตะวันออกเฉียงใต้ขึ้น ในการดำเนินการผลิตเหล็กเส้นเสริมคอนกรีตเหล็กข้ออ้อยสำหรับใช้ในการก่อสร้าง โดยมีปริมาณการผลิตต่อปีราว 6 แสนตัน ซึ่งได้เริ่มทำการทดลองการผลิตในเดือนธันวาคม 2560 และเริ่มดำเนินการผลิตและขายเหล็กข้ออ้อยในเดือนมกราคม พ.ศ. 2561 พร้อมด้วยใบอนุญาตได้รับการรับรองมาตรฐานใหม่จาก สำนักงานมาตรฐานผลิตภัณฑ์อุตสาหกรรม TISI โดยทำการประสานงานกับสายการผลิตรีดเหล็กกลวที่มีอยู่เดิมของบริษัท ไทยคุนฯ ซึ่งจะทำให้สามารถทำการผลิตผลิตภัณฑ์เหล็ก ที่ตอบสนองความต้องการงานการก่อสร้างวิศวกรรมฐานรากของประเทศไทยและประเทศต่างๆในภูมิภาคเอเชียตะวันออกเฉียงใต้

สายการผลิตเหล็กเส้นเสริมคอนกรีตของบริษัท ที่วาย สตีล จำกัด เนื่องจากการผลิตเหล็กเส้นเสริมคอนกรีตเป็นรูปแบบการผลิตที่เป็น “ กระบวนการรีดและกระบวนการหลอมอยู่ภายในโรงงานหลังคาเดียวกัน ” หลังจากการผลิตเหล็กเส้นที่ผลิตออกจากสายการผลิตจะถูกส่งเข้าไปยังไลน์รีดเหล็กเส้นเสริมคอนกรีตโดยตรงทันที ซึ่งจะสามารถลดต้นทุนในการเพิ่มความร้อน และการขนส่งได้อย่างมีประสิทธิภาพ ทำให้ต้นทุนการผลิตลดลงอย่างมากเมื่อเปรียบเทียบกับโรงรีดเหล็กแบบเก่าที่มีอยู่ในประเทศไทย และเป็นโรงงานเดียวในประเทศไทยที่มีรูปแบบการผลิตที่เป็น “ กระบวนการรีดและกระบวนการหลอมอยู่ภายในโรงงานหลังคาเดียวกัน ” การเพิ่มสายการผลิตเหล็กเส้นเสริมคอนกรีตจะช่วยเพิ่มอัตราการใช้กำลังการผลิตของเหล็กแท่ง ลดต้นทุนการผลิตต่อหน่วยด้วยอัตราการใช้กำลังการผลิตที่เพิ่มขึ้นหมายความว่าปริมาณการใช้เศษเหล็กที่เพิ่มมากขึ้นด้วยเช่นกัน ในสถานการณ์ที่เศษเหล็กภายในประเทศมีข้อจำกัดนี้ จึงทำให้บริษัท ที่วาย สตีล จำกัด มีอำนาจในการต่อรองราคาการรับซื้อเศษเหล็ก อีกทั้งยังได้มีการคัดค้านบรรจุกฎเกณฑ์ขนาดมัดเล็กในการบรรจุเพื่อความสะดวกในการใช้งานของลูกค้า ทำให้ความสามารถในการแข่งขันทางการตลาดเพิ่มมากขึ้น ประกอบกับ ประกาศของรัฐบาลไทยเมื่อวันที่ 20 ธันวาคม 2559 ว่าด้วย จากนั้นไปเหล็กเส้นเสริมคอนกรีตที่ใช้ในงานการก่อสร้างจะต้องผ่านการรับรองมาตรฐานอุตสาหกรรมของประเทศไทยตาม (มอก.) ฉบับล่าสุด ห้ามมิให้ทำการเติมธาตุโลหะผสมลงในผลิตภัณฑ์เหล็กเส้นเสริมคอนกรีตและเหล็กหลอดที่ใช้ในงานการก่อสร้าง โดยนโยบายดังกล่าวนี้จะมีผลในการป้องกันการนำเข้าเหล็กเส้นเสริมคอนกรีตที่มีธาตุโลหะผสมจากประเทศจีน และในขณะเดียวกันยังสามารถยับยั้งการทุ่มตลาดเหล็กแท่งราคาต่ำของประเทศจีนได้อีกด้วย ซึ่งเอื้อต่อการพัฒนาตลาดของบริษัท ไทยคุนฯ และ บริษัทย่อย

### มาตรการห้ามตั้งและขยายโรงงานผลิตเหล็กเส้นเสริมคอนกรีตหรือเหล็กแท่งเล็กสำหรับเหล็กเส้นเสริมคอนกรีตในประเทศไทย

เพื่อแก้ปัญหาผู้ผลิตเหล็กเส้นเสริมคอนกรีตในประเทศที่กำลังผลิตส่วนเกินสะสมจนทำให้เกิดขาดทุนคณะรัฐมนตรี (ครม.) เมื่อวันที่ 29 ม.ค. 2562 ที่ผ่านมาได้อนุมัติหลักการร่างประกาศกระทรวงอุตสาหกรรมเรื่อง ห้ามตั้งหรือขยายโรงงานผลิตเหล็กเส้นเสริมคอนกรีตหรือเหล็กแท่งเล็กสำหรับเหล็กเส้นเสริมคอนกรีต ทุกขนาดทุกท้องที่ในราชอาณาจักรตาม พ.ร.บ.โรงงาน พ.ศ. 2535 เป็นเวลา 5 ปีเพื่อให้ผู้ผลิตไทยปรับตัวเร่งพัฒนาเทคโนโลยีภายใต้มาตรการนี้ราคาขายเหล็กเส้นเสริมคอนกรีตและเหล็กแท่งของบริษัท ที่วาย สตีล จำกัด จะมีเสถียรภาพมากขึ้นบวกกับการปรับตัวของกระบวนการผลิต และการเร่งพัฒนาเทคโนโลยี การทำกำไรคาดว่าจะเพิ่มขึ้น

## 2.3 การจัดหาผลิตภัณฑ์

### 1) การผลิต

ปัจจุบันบริษัทมีโรงงานตั้งอยู่ที่ 99 หมู่ 1 ตำบลนิคมพัฒนา อำเภอนิคมพัฒนา จังหวัดระยอง บริษัทได้เริ่มเดินเครื่องจักรเพื่อการผลิตตั้งแต่ปี 2543 กำลังการผลิตเหล็กหลอดสูงสุดของบริษัทจะอยู่ที่ 500,000 ตันต่อปี หากเดินเครื่องเพื่อผลิตเหล็กหลอดประเภทเส้นผ่าศูนย์กลางขนาดใหญ่ (Bar in coil) อย่างเดียว ขนาดเดียว และเกรดเดียว อย่างไรก็ตามจากผลิตภัณฑ์ของบริษัทที่มีความหลากหลาย จึงทำให้กำลังการผลิตเต็มที่ของบริษัทอยู่ที่ 360,000 ตันต่อปี บริษัทได้เริ่มผลิตหลอดเหล็กโดยผ่านกระบวนการผลิตขั้นตอนเดียว กำลังการผลิตหลอดเหล็กสูงสุดของบริษัทจะเป็น 240,000 ตันต่อปี หากบริษัทผลิตโดยผ่านกระบวนการผลิตขั้นตอนเดียว โดยปกติแล้วกำลังการผลิตหลอดเหล็กอยู่ที่ 144,000 ตันต่อปี

## กำลังการผลิต ปริมาณการผลิต และ อัตราการใช้กำลังการผลิต ปี 2559 2560 และ 2561

	2561	2560	2559
กำลังการผลิตเต็มที่ (หน่วย: ตัน/ปี)			
- เหล็กกลม (Wire rod)	360,000	360,000	360,000
- ลวดเหล็ก (Annealed wire)	144,000	144,000	144,000
- สกรู (Screw)	28,514	28,514	36,000
- สลักเกลียว (Bolt)	36,000	36,000	36,000
ปริมาณการผลิตจริง (หน่วย: ตัน/ปี)			
- เหล็กกลม (Wire rod)	286,357.56	249,731.95	190,624.54
- ลวดเหล็ก (Annealed wire)	108,784.58	113,293.68	127,433.47
- สกรู (Screw)	11,573.40	9,984.21	7,754.71
- สลักเกลียว (Bolt)	41,963.78	35,638.77	38,746.35
% การใช้กำลังการผลิต			
- เหล็กกลม (Wire rod)	79.54	69.37	52.95
- ลวดเหล็ก (Annealed wire)	75.54	78.68	88.50
- สกรู (Screw)	40.59	35.02	21.54
- สลักเกลียว (Bolt)	116.57	99.00	107.63

## 2) วัตถุดิบ

## เหล็กแท่งและเหล็กลวด :

ในปี 2561 บริษัทซื้อวัตถุดิบ - เหล็กแท่งส่วนใหญ่มาจาก บริษัท ทีวาย สตีล จำกัด อยู่ที่ร้อยละ 60 และร้อยละ 40 ส่วนใหญ่นำเข้ามาจากประเทศจีน ด้วยความได้เปรียบทางด้านเครื่องจักรที่ทันสมัย แล้วไม่เพียงแต่สามารถที่จะผลิตเหล็กแท่งคาร์บอนต่ำชนิดทั่วไปแล้วยังสามารถผลิตเหล็กแท่งเชิงอุตสาหกรรมที่มีคุณภาพสูงให้กับบริษัทเพื่อใช้เป็นวัสดุเหล็กสำหรับการผลิตในอุตสาหกรรมเหล็กและให้สอดคล้องตรงตามมาตรฐานใหม่ของสมอ.ที่ได้ประกาศใช้ในเดือน ธันวาคม 2559 สำหรับผลิตเหล็กเส้นเสริมคอนกรีตที่ใช้ในการก่อสร้าง

## เศษเหล็ก :

วัตถุดิบหลักที่จำเป็นสำหรับการหลอมเหล็กของบริษัท ทีวาย สตีล จำกัด คือเศษเหล็ก ในปี 2561 บริษัท ทีวาย สตีล จำกัด ได้จัดซื้อเศษเหล็กร้อยละ 90 จากในประเทศเป็นเพราะประเทศไทยเป็นประเทศอุตสาหกรรมยานยนต์ขนาดใหญ่ เศษเหล็กส่วนใหญ่มาจากเศษเหล็กบริษัทที่มีคุณภาพสูงที่ใช้ในการผลิตรถยนต์ ดังนั้นเหล็กแท่งที่ผลิตจึงมีคุณภาพและเสถียรภาพที่ดี

### 3) กระบวนการผลิต

#### เหล็กหลอด

1. สายงานตรวจสอบและเจียรแต่งผิวเหล็กแท่ง เหล็กแท่งหลังจากผ่านกระบวนการตัดให้ตรงแล้วจะถูกลำเลียงไปทำการกำจัดออกไซด์บนพื้นผิวด้วยการยิงเม็ดเหล็ก จากนั้นจึงส่งไปตรวจหารอยบกพร่องด้วยผงเหล็กเรืองแสง และทำเครื่องหมายบริเวณรอยบกพร่องบนผิวทั้ง 4 ด้านของเหล็กแท่งโดยรอยบกพร่องบนผิวเหล็กจะถูกตกแต่งด้วยใบหินเจียร
2. การเจียรแต่งผิวเหล็กแท่ง เหล็กแท่งที่ผ่านกระบวนการเจียรแต่งผิวอย่างเสร็จสมบูรณ์แล้วนั้นเหมาะสำหรับนำไปใช้งานตีหัวขึ้นรูปแบบเย็น และงานขึ้นรูปแบบเย็น การรีดลดขนาด การรีดเย็น และงานประยุกต์รูปแบบอื่นๆ ที่ต้องการใช้เหล็กแท่งเป็นวัตถุดิบ
3. เตาอบเหล็ก เหล็กแท่งถูกลำเลียงเข้าสู่เตาอบเหล็กเพื่อเพิ่มอุณหภูมิความร้อนให้เหมาะสมกับสภาวะในการรีด
4. สายงานรีดเหล็ก เหล็กแท่งถูกส่งเข้าสู่แท่นรีด โดยเริ่มจากการรีดในขั้นตอนการรีดหยาบ การรีดระดับกลาง และการรีดละเอียด โดยใช้แท่นรีดทั้งหมดจำนวน 18 แท่นรีด หลังจากรีดขึ้นรูปแล้ว จะถูกส่งผ่านไปยังเครื่องมือรีดเหล็กเพื่อทำการรีดให้เป็นขนาด และด้วยระบบการระบายอากาศทำให้เหล็กหลอดเย็นตัวลง จนได้เป็นวัตถุดิบสำเร็จรูปในรูปเหล็กหลอดเส้นผ่าศูนย์กลางขนาดใหญ่ หรือ Bar In Coil
5. สายพานลำเลียงเหล็กหลอด เหล็กหลอดที่ผ่านขั้นตอนการรีดละเอียดแล้วถูกส่งผ่านเพื่อไปรีดต่อด้วย 10 แท่นรีดสุดท้ายของแท่นรีดละเอียดช่วงปลาย หรือ เรียกว่า Finishing Block และผ่านเครื่องมือรีดเหล็ก ทำให้วัตถุดิบที่เป็นหลอดเส้นตรงกลายเป็นขนาดแล้วส่งไปยังระบบลำเลียงเป็นวัตถุดิบสำเร็จในรูปเหล็กหลอดขนาดเล็ก หรือ Wire Rod Coil

#### เส้นลวดอบอ่อน

1. กระบวนการรีดหยาบ นำเหล็กหลอดผ่านเครื่องจักร รีดให้ขนาดเส้นผ่าศูนย์กลางเล็กลงตามขนาดที่ต้องการ มีเครื่องจักรทำการผลิตจำนวน 10 ชุด สำหรับเส้นลวดอบอ่อนขนาดเล็ก และมีเครื่องจักรทำการผลิตจำนวน 6 ชุด สำหรับเส้นลวดอบอ่อนขนาดใหญ่
2. กระบวนการอบอ่อนเส้นลวดเหล็กเพื่อความอ่อนตัวสูง เหล็กหลอดที่ลดขนาดให้เล็กลงตามความต้องการแล้วจะเข้าสู่เตาอบอ่อน เพื่อปรับปรุงคุณสมบัติของลวดเหล็ก ปัจจุบัน มีเตาอบอ่อนอยู่ 14 ชุด
3. กระบวนการล้างสนิมและการชุบเคลือบผิว เส้นลวดอบอ่อนปรับปรุงสมบัติแล้วเมื่อผ่านงานการผลิตนี้ ผิวของเส้นลวดก็ล้างสะอาดและเคลือบผิวด้วยสารหล่อลื่น สำหรับการหล่อลื่นของการรีดละเอียด มีเครื่องจักรทำการผลิต 2 ชุด
4. กระบวนการรีดละเอียด เป็นงานผลิตขั้นตอนสุดท้ายของการผลิตเส้นลวดอบอ่อน ปัจจุบัน มีเครื่องจักรผลิตจำนวน 25 ชุด

#### สกรูและสลักเกลียว

1. งานขึ้นรูปสกรู เมื่อเส้นลวดอบอ่อนผ่านเครื่องจักรขึ้นรูปแล้ว เครื่องจักรรีดเกลียวก็เสร็จงานการผลิตสกรู
2. งานชุบแข็งด้วยความร้อน สกรูที่ผลิตเสร็จผ่านการชุบแข็งด้วยความร้อนปรับปรุงคุณสมบัติเชิงกล ให้ได้คุณภาพ คุณสมบัติในการใช้งาน

3. งานเคลือบผิว สกรูที่ได้ถูกปรับคุณสมบัติเชิงกลแล้ว จะผ่านการชุบเคลือบผิว เพื่อวัตถุประสงค์การป้องกันสนิม และความสวยงามของรูปลักษณ์ การชุบเคลือบผิวต่างๆ ขึ้นอยู่กับความต้องการของลูกค้า

#### 4) ผลกระทบสิ่งแวดล้อม

บริษัท มีนโยบายอย่างเป็นรูปธรรมในการซ่อมบำรุงรักษาเครื่องจักรเพื่อให้เกิดประสิทธิภาพที่สุดตลอดการใช้งาน เพื่อการช่วยรักษาสิ่งแวดล้อม บริษัทยังดำเนินการผลิตตามมาตรฐานที่ทางการกำหนด ผลการดำเนินการบำบัดของเสียของบริษัทเป็นไปตามที่กฎหมาย และมาตรฐานของกรมโรงงาน กระทรวงอุตสาหกรรมและสำนักงานนโยบายและแผนทรัพยากรธรรมชาติและสิ่งแวดล้อมกำหนดไว้ ด้วยกระบวนการรักษาสิ่งแวดล้อมอย่างมีคุณภาพ และไม่มีข้อพิพาททางกฎหมายแต่อย่างใด นอกจากนี้บริษัทยังได้รับ ISO 14001 เป็นเครื่องหมายรับประกันคุณภาพได้เป็นอย่างดีอีกด้วย

ในส่วนของโรงที่มีการผลิตโดยใช้ความร้อนนั้นจะมีมลภาวะที่สุด อาทิ ฝุ่น น้ำเสีย และน้ำมัน ทั้งนี้ บริษัท ได้ดำเนินการจัดการมลภาวะด้วยการติดตั้งท่อดักฝุ่นผง และการรักษาคุณภาพน้ำ โดยติดตั้งเครื่องแยกน้ำออกจากน้ำมัน

#### ตารางแสดงรายการจ่ายการลงทุนในการควบคุมสิ่งแวดล้อมในระยะ 3 ปีที่ผ่านมา

ประเภทของมลพิษ	ขั้นตอนการผลิตที่ก่อให้เกิดมลพิษ	แผนการบำบัด	งบประมาณที่ตั้งไว้ / ปี	งบประมาณที่ใช้จริง / ปี
การอนุรักษ์พลังงานในระบบแสงสว่าง	พื้นที่ภายในอาคารจัดเก็บเหล็กแท่ง บริเวณ RA3	เปลี่ยนหลอดไฟแบบดั้งเดิม 400W เป็นหลอด LED 300W	672,000 บาท/2560	672,000บาท/2560
การอนุรักษ์พลังงานในระบบแสงสว่าง	พื้นที่ภายในอาคารบริเวณประกอบแท่นรีด (Mill Stand)เหล็กกลวด	เปลี่ยนหลอดไฟแบบดั้งเดิม 400Wเป็นหลอด LED 300W	712,000 บาท/2561	712,000 บาท/2562
ลดปริมาณไอสารเคมี บริเวณพื้นที่ทำงาน	บริเวณพื้นที่ทำงานและไลน์การผลิตชุบเคลือบผิวเส้นลวด การดูดไอกรดระเหยประสิทธิภาพยังไม่ดีพอ	1. ติดตั้งระบบดูดอากาศเสียบริเวณบนหลังคาขนาด50แรงแม้ว 2. ลดปริมาณไอระเหยกรดเกลือ(HCL) บริเวณพื้นที่ทำงาน< 0.08 mg / m <sup>3</sup> 3.ปรับปรุงตัวดูดไอเสียสารเคมี	800,000 บาท/2560	800,000 บาท/2560
ปรับปรุงระบบดูดไอระเหยกรดเสีย	บริเวณพื้นที่ทำงานและไลน์การผลิตชุบเคลือบผิวเส้นลวดการดูดไอกรดระเหย	1.ซ่อมเปลี่ยนโครงสร้างระบบดูดระบายไอกรดเสีย PP ที่ชำรุด 2.เพิ่มปริมาตรอากาศดูด	85,000 บาท/2559	85,000 บาท/2559



ประเภทของ มลพิษ	ขั้นตอนการผลิตที่ ก่อให้เกิดมลพิษ	แผนการบำบัด	งบประมาณที่ตั้ง ไว้ / ปี	งบประมาณที่ใช้ จริง / ปี
	ประสิทธิภาพยังไม่ดีพอ	ไถกรด (Volume of air) ให้ มากกว่า 3,000 ลูกบาศก์ เมตรต่อหน้าที่ 3.ปรับปรุงระบบตัวดูด ไถกรดอากาศเสีย		
มลพิษทางอากาศ	ขบวนการล้างด้วยกรด และเคลือบผิวลวดเหล็ก ขนาดเล็กบริเวณพื้นที่ ทำงานและสายการผลิต ชุบเคลือบผิวเส้นลวด มี ไถกรดระเหย	เพิ่มประสิทธิภาพตัวดูดไถ เสียและลดการเกิดมลพิษ ทางอากาศปรับปรุงตัวดูด ไถเสีย ขนาด 125 แรงม้า เพื่อควบคุมระบบให้ ความเร็วลมที่ปล่อยออก จากปล่องระบาย ได้ มากกว่า15 m/s	430,000บาท/2561	430,000บาท/2561
เปลี่ยนการใช้ พลังงานเป็นไฟฟ้า แทนการเผาไหม้ เชื้อเพลิงเพื่อลดการ เกิดมลพิษทาง อากาศ	เมื่อมีการเดินเครื่องเตา อบจะก่อให้เกิดอากาศ เสียที่จะต้องระบายออก	เตาอบเตาที่ 2 มีการ เปลี่ยนหัวเผาจากการใช้ LPG เป็นการใช้ไฟฟ้าหรือ ฮีตเตอร์ซึ่งง่ายต่อการใช้ งานและลดมลพิษที่เกิด จากการเผาไหม้	8,200,000 บาท/ 2559	8,200,000 บาท/ 2559
การอนุรักษ์พลังงาน ในระบบแสงสว่าง	พื้นที่ภายในอาคาร บริเวณ สายการผลิตรีด เหล็ก RA2 (FBL ถึง LC12 area)	เปลี่ยนหลอดไฟแบบ ดั้งเดิม 400W เป็นหลอด LED 200W	600,000 บาท/ 2559	600,000 บาท/ 2559
การอนุรักษ์พลังงาน ในระบบแสงสว่าง	พื้นที่ภายนอกอาคาร บริเวณ ผนังอาคาร สายการผลิตรีดลดขนาด ลวดเหล็ก SA3	เปลี่ยนผนังอาคารบางส่วน ให้เป็นแผ่นใสเพื่อให้แสง สว่างเข้าถึง	110,000 บาท/ 2560	68,000บาท/2560
ลดปริมาณไอ สารเคมี บริเวณ พื้นที่ทำงาน	บริเวณพื้นที่ทำงานและ สายการผลิตชุบเคลือบ ผิวเส้นลวด การดูดไถ กรดระเหยประสิทธิภาพ ยังไม่ดีพอ	1. ติดตั้งระบบดูดอากาศ เสียบริเวณบนหลังคา ขนาด50แรงม้า 2. ลดปริมาณไอระเหยกรด เกลือ(HCL) บริเวณพื้นที่ ทำงาน< 0.08 mg / m <sup>3</sup>	800,000บาท/2560	710,000 บาท/ 2560

ประเภทของ มลพิษ	ขั้นตอนการผลิตที่ ก่อให้เกิดมลพิษ	แผนการบำบัด	งบประมาณที่ตั้ง ไว้ / ปี	งบประมาณที่ใช้ จริง / ปี
		3.ปรับปรุงตัวดูดไอเสีย สารเคมี		
การอนุรักษ์พลังงาน ในระบบแสงสว่าง	พื้นที่ภายในอาคาร บริเวณประกอบแท่นรีด (Stand) เหล็กกลวด	เปลี่ยนหลอดไฟแบบ ดั้งเดิม 400W เป็นหลอด LED 300W	712,000 บาท/ 2560	712,000 บาท/ 2561
เพิ่มประสิทธิภาพ การกันความร้อน เพื่อประหยัด พลังงานและลดการ เกิดมลพิษทาง อากาศ	เสื่อมสภาพของอิฐทนไฟ และฉนวนหุ้มทำให้มีการ สูญเสียพลังงานความ ร้อนจากเตาชุบแข็ง หมายเลข6มาสู่ภายนอก	เนื่องจากเตาชุบแข็งโลหะ ภายในโรงชุบแข็งมีการใช้ อุณหภูมิสูงถึง 900 °C จึง ทำการเปลี่ยนผนังและ ฉนวนกันความร้อน เพื่อ เพิ่มประสิทธิภาพในการ เก็บความร้อน และป้องกัน ไอความร้อนรั่วไหลทำให้ เกิดมลภาวะต่อสิ่งแวดล้อม	2,880,000 บาท/ 2561	2,872,728 บาท/ 2561
การอนุรักษ์พลังงาน ในระบบแสงสว่าง	พื้นที่บริเวณหลังคาที่โรง เตาชุบแข็งโลหะ SA-8	เนื่องจากทางโรงงานได้มีการ การใช้งานหลอดไฟ ให้ ความสว่างแก่ไลน์การผลิต ซึ่งมีการเปิดใช้งานเฉลี่ย 24 ชั่วโมงจำนวน 110 ชุด หากเปลี่ยนมาติดตั้งแผ่น หลังคาใสและก็ทำการปิด เปิดหลอดไฟ ช่วงเวลา 08.00 – 16.00 ก็สามารถ ลดการใช้พลังงานได้	94,000บาท/2562	94,000บาท/2562

ประเภทของ มลพิษ	ขั้นตอนการผลิตที่ ก่อให้เกิดมลพิษ	แผนการบำบัด	งบประมาณที่ตั้ง ไว้ / ปี	งบประมาณที่ใช้ จริง / ปี
การอนุรักษ์พลังงาน ในระบบไฟฟ้า	หม้อแปลงไฟฟ้า 2500 KVA ที่โรงชุบตบแต่งผิว ด้วยไฟฟ้า SA12	ดำเนินการติดตั้ง Capacitor Bankเพื่อที่จะ ทำให้กระแสไฟฟ้าและ copper loss ของหม้อ แปลงไฟฟ้าลดลง เนื่องจาก ค่า Powerfactor ที่อ่านได้ จากตู้ Load center มีค่า เท่ากับ 0.80 ซึ่งต่ำกว่าค่าที่ ทางการ ไฟฟ้ากำหนดไว้ คือ 0.85 โดยทำการติดตั้ง ตัวเก็บประจุใหม่	630,000บาท/2562	630,000บาท/ 2562

### 3. ปัจจัยความเสี่ยง

#### 3.1 ด้านการตลาด

##### 1. แนวโน้มการพัฒนาของเศรษฐกิจของโลก

การบริโภคหลักและการเติบโตของเศรษฐกิจมีความสัมพันธ์กันอย่างใกล้ชิด เพราะภาวะการเติบโตของเศรษฐกิจจะส่งผลกระทบต่อปริมาณความต้องการการใช้เหล็กของภาคอุตสาหกรรม เช่น ธุรกิจการก่อสร้าง รถยนต์และการบริโภควัสดุที่มีอายุการใช้งานนานเป็นต้น ในปีที่ผ่านมาเศรษฐกิจโลกอยู่ในภาวะถดถอย ความต้องการใช้เหล็กของทุกภูมิภาคซบเซา การเจริญเติบโตของความต้องการของตลาดเข้าสู่ภาวะหยุดนิ่ง ส่งผลกระทบโดยตรงต่อปริมาณการขายและผลประโยชน์ในการขายของ บริษัทตามที่กองทุนการเงินระหว่างประเทศ IMF ได้ประมาณการในเดือน ตุลาคม 2561 รายงานว่าอัตราการเติบโตทางเศรษฐกิจโลกอยู่ที่ร้อยละ 3.7 ในปี 2562 ซึ่งเท่ากับปี2561 แต่อัตราการเติบโตยังคงช้าเกินไปและยังคงมีความไม่แน่นอนอยู่หลายอย่างที่เป็นภัยคุกคามต่อการเติบโตของเศรษฐกิจโลกเช่น ความขัดแย้งทางการเมืองทางภูมิศาสตร์ อังฤษต้องการแยกตัวออกกลุ่มประชาคมยุโรป (EU) นโยบายการเมืองใหม่ของนาย ทรัมป์ ประธานาธิบดีสหรัฐ การปกป้องการค้า ฯลฯ การกระชับนโยบายการเงินทั้งในสหรัฐและยุโรป

ในวันที่ 8 มีนาคม 2561 ประธานาธิบดีแห่งสหรัฐอเมริกาได้ลงนามในประกาศอย่างเป็นทางการสองฉบับ ด้านการเก็บภาษีร้อยละ 25 และ ร้อยละ 10 สำหรับการนำเข้าเหล็กและอลูมิเนียมตามลำดับมีผลตั้งแต่วันที่ 23 มีนาคมอย่างไรก็ตาม การส่งออกเหล็กของ บริษัทไปยังสหรัฐอยู่ที่ร้อยละ 2.56เท่านั้น ซึ่งมีผลกระทบ

โดยตรงต่อการส่งออกของ บริษัทน้อยมาก อย่างไรก็ตามผลกระทบระยะยาวของสงครามการค้าระหว่างจีนกับสหรัฐต่อเศรษฐกิจโดยรวมก็ไม่ว่าจะประมาณกัน สหประชาคมโลกคาดการณ์ว่า ความต้องการเหล็กทั่วโลกในปี 2562 คาดว่าจะเพิ่มขึ้นร้อยละ 1.4 จาก 2561 เป็น 1.681 พันล้านตัน แม้ว่ามีการเจริญเติบโตอย่างต่อเนื่อง แต่ยังคงเติบโตช้ากว่าที่คาดการณ์ไว้ ในปี 2561 ที่คาดว่าจะเพิ่มขึ้น 3.9% ซึ่งประวัติความเป็นมาได้รับอิทธิพลจากปัจจัยต่าง ๆ เช่นสงครามการค้าจีนกับสหรัฐในระยะยาว ความต้องการใช้เหล็กจะปรากฏความไม่แน่นอนเพิ่มขึ้น ในประเทศจีนซึ่งมีการผลิตเหล็กได้ครึ่งหนึ่งของโลกแม้ว่าอุปสงค์ภายในประเทศในปัจจุบันจะแสดงภาพพจน์ที่แข็งแกร่ง แต่การหดตัวของการค้าโลกทำให้ความต้องการใช้เหล็กลดลงซึ่งอาจนำไปสู่สถานการณ์ที่แย่ง เนื่องจากเกิดการผลิตเหล็กส่วนเกินสะสมของตลาดอีกครั้ง

## 2. ความไม่แน่นอนในราคาสินค้าและวัตถุดิบ

วัตถุดิบหลักในการผลิตผลิตภัณฑ์ปลายน้ำต่างๆของบริษัทคือเหล็กแท่ง (Billet) และเหล็กหลอด (WireRod) ดังนั้นราคาของเหล็กแท่งและเหล็กหลอดจึงส่งผลกระทบโดยตรงต่อรายได้จากการขาย ต้นทุนการขาย และกำไรสุทธิของบริษัท ประเทศจีนเป็นประเทศที่มีการผลิตและจำหน่ายเหล็กที่ใหญ่ที่สุดในโลก ทำให้สถานการณ์การผลิต การขายและการเปลี่ยนแปลงนโยบายของรัฐบาลจีนย่อมส่งผลกระทบต่อราคาของผลิตภัณฑ์เหล็กต่างๆในตลาดโลก เพื่อลดความเสี่ยงจากผลกระทบที่เกิดจากความไม่แน่นอนในการเปลี่ยนแปลงราคาของเหล็กแท่งและเหล็กหลอด บริษัท TYCN และ TGI (บริษัท ไทยคุน กรุ๊ป อินเตอร์เนชั่นแนล จำกัด) จึงได้ร่วมกันลงทุนก่อตั้ง บริษัท ทิวาย สตีล จำกัด ขึ้นในประเทศไทย เพื่อดำเนินธุรกิจผลิตและจำหน่ายวัตถุดิบเหล็กแท่ง เพื่อให้มั่นใจในการได้มาของวัตถุดิบเหล็กแท่ง(Billet)และการลดต้นทุนของเหล็กแท่ง(Billet) ในปี 2561 แหล่งที่มาของวัตถุดิบที่รับมาจากบริษัทในเครือ “TY” อยู่ที่ร้อยละ 60 ส่วนที่นำเข้ามาจะอยู่ที่ร้อยละ 40 คาดว่าอัตราส่วนดังกล่าวจะยังคงอยู่ต่อไป สำหรับการซื้อในประเทศและต่างประเทศตั้งแต่ปีพ. ศ. 2562

## 3. การแข่งขันของผู้ประกอบการรายใหม่

สมาชิกสมาคมประชาชาติแห่งเอเชียตะวันออกเฉียงใต้ (Association of Southeast Asian Nations, ASEAN) ซึ่งต่อไปนี้จะเรียกว่า “อาเซียน” 10 ประเทศได้รวมตัวกันเป็น “ประชาคมเศรษฐกิจอาเซียน” (ASEAN Economic Community, AEC) อย่างเป็นทางการเมื่อวันที่ 1 มกราคม พ.ศ. 2559 เป็นสัญลักษณ์ของการรวมตัวทางเศรษฐกิจเพื่อก้าวไปข้างหน้าของภูมิภาคเอเชียตะวันออกเฉียงใต้ ประกอบกับการนำเสนอ “กลยุทธ์อาเซียน” ใหม่ของประเทศหลักอย่างประเทศจีน สหรัฐอเมริกาหรือญี่ปุ่น เป็นต้น ซึ่งจะช่วยส่งเสริมความเข้มแข็งในการติดต่อแลกเปลี่ยนให้กับ “ประชาคมเศรษฐกิจอาเซียน” แนวโน้มและโอกาสในการลงทุนของประเทศต่างๆในอาเซียนจะได้รับความสนใจจากทั่วโลก สำหรับในส่วนของอุตสาหกรรมเหล็ก ประเทศจีนได้ทำการย้ายฐานการผลิตออกนอกประเทศ มีผลทำให้การลงทุนรวมถึงผลกระทบต่อตลาดในประเทศไทยและอาเซียนยังคงต้องเฝ้าติดตามอย่างใกล้ชิด

## 4. ความเสี่ยงการซื้อขายของยอดขายในสัดส่วนที่สูงของ TGE ผู้ถือหุ้นใหญ่ของบริษัท

ปัจจุบัน บริษัทได้ขายสินค้ารวมทั้ง เหล็กหลอด และหลอดเหล็กแก่ บริษัท ไทยคุน กรุ๊ป เอ็นเตอร์ไพรส์ จำกัด (TGE)ซึ่งถือเป็นลูกค้าหลักของบริษัท และเป็นผู้ถือหุ้นรายใหญ่ทางอ้อมในบริษัท เนื่องจาก TGE ถือหุ้นใน

บริษัท TGI ถึงร้อยละ 100 และบริษัท TGI ถือหุ้นในบริษัทถึงร้อยละ 72.91 มียอดขายต่อยอดขายรวมที่ร้อยละ 16.66 ในปี 2561 ดังนั้นถึงแม้ว่าเป็นสัดส่วนการซื้อขายที่สูงของการขายให้กับลูกค้าต่อราย แต่ความเสี่ยงที่เป็นจริงก็ยังคงอยู่ในระดับต่ำ เป็นเพราะการที่เรียกได้ว่า TGE เป็นบริษัทแม่และยังเป็นผู้แทนจำหน่ายของบริษัทในตลาดได้วันทั้งหมด บริษัทได้อาศัยผ่านบริษัท ไทยคุน กรุ๊ป เอ็นเตอร์ไพรส์(TGE)เป็นช่องทางในการขายสินค้า และได้สร้างฐานกลุ่มลูกค้าระยะยาวที่มั่นคงในตลาดได้วัน

### 3.2 ด้านการเงิน

#### 1. ความผันผวนของอัตราแลกเปลี่ยนและอัตราดอกเบี้ย

ในปัจจุบันวัตถุดิบหลักอย่างเหล็กแท่งและเหล็กหลอด โดยในปี 2561 ได้มาจากบริษัทในเครือ “TY” อยู่ที่ร้อยละ 60 ที่ใช้เงินบาทในการซื้อขาย แต่ยังคงมีการนำเข้าจากต่างประเทศเฉลี่ยร้อยละ 40 โดยทั้งหมดจะคิดเป็นสกุลเงินดอลลาร์สหรัฐ แต่สัดส่วนการส่งสินค้าไปจำหน่ายต่างประเทศของบริษัทคิดเป็นร้อยละ 43 ของยอดขายรวมทั้งหมด ส่วนใหญ่จะคิดเป็นสกุลเงินดอลลาร์สหรัฐ ส่วนน้อยที่จะคิดเป็นสกุลเงินยูโร ดังนั้นความผันผวนของอัตราแลกเปลี่ยนจึงมีผลโดยตรงต่อกำไรของบริษัท ดังนั้นการขายผลิตภัณฑ์ ส่วนใหญ่จึงกลายเป็นความเสี่ยงในรูปแบบสินทรัพย์ของอัตราแลกเปลี่ยนสกุลเงินต่างประเทศ สามารถชดเชยความเสี่ยงจากการซื้อวัตถุดิบที่เกิดขึ้นหนี้สินที่เป็นเงินตราสกุลเงินของต่างประเทศเพื่อให้บรรลุผลการป้องกันความเสี่ยงที่เป็นไปอย่างธรรมชาติ ในขณะเดียวกัน บริษัทยังสามารถที่จะใช้ผลิตภัณฑ์ตราสารอนุพันธ์ในการป้องกันความเสี่ยงและลงนามในสัญญาซื้อขายเงินตราต่างประเทศระยะยาวกับธนาคารเพื่อปรับสุทธิสินทรัพย์และหนี้สินของความเสี่ยงประกันภัยสกุลเงินต่างประเทศของบริษัท เงินทุนในการดำเนินงานของกลุ่มบริษัทในเครือส่วนใหญ่เป็นเงินกู้ยืมเป็นสกุลเงินดอลลาร์สหรัฐ ในอนาคตบริษัทจะมีการสังเกตการอย่างใกล้ชิดเกี่ยวกับการเปลี่ยนแปลงอัตราดอกเบี้ยในตลาด โดยเล็งเป้าหมายไปที่ต้นทุนดอกเบี้ยในเวลาทำการแลกเปลี่ยนอัตราดอกเบี้ยให้ทันต่อเวลา หรือหันมากู้ยืมเงินตราเป็นเงินบาทโดยตรงเพื่อชำระคืนเงินกู้ยืมเงินดอลลาร์สหรัฐ เพื่อลดอัตราแลกเปลี่ยนและความเสี่ยงจากอัตราดอกเบี้ย บริษัท ได้ร่วมทำการค้าของนโยบายผลิตภัณฑ์ตราสารอนุพันธ์ ที่เป็นพื้นฐานในการป้องกันความเสี่ยง และดำเนินการตามขั้นตอนการจัดการกับการทำงานที่เกี่ยวข้องกับสินค้าอนุพันธ์ตามที่บริษัทกำหนด นอกเหนือไปจากการใช้อัตราแลกเปลี่ยนและอัตราดอกเบี้ยตราสารเป็นเครื่องมือในการป้องกันความเสี่ยงและยังใช้มาตรการที่เป็นรูปธรรมเพื่อหลีกเลี่ยงความเสี่ยงจากอัตราแลกเปลี่ยนเงินตราต่างประเทศดังต่อไปนี้

- (1) ระบบการตรวจสอบ “ การแลกเปลี่ยนเงินตราต่างประเทศ” ทำให้สามารถรับรู้ข้อมูลการเคลื่อนไหวของการแลกเปลี่ยนเงินตรา
- (2) ฝ่ายการแลกเปลี่ยนเงินตราของธนาคาร จะจัดส่งรายงานการแลกเปลี่ยนเงินตราต่างประเทศประจำวันของตลาดให้กับบริษัทและให้ข่าวสารเกี่ยวกับการเปลี่ยนแปลงของข้อมูลได้ตลอดเวลา และขอเสนอแนะกลยุทธ์การป้องกันความเสี่ยงการแลกเปลี่ยนเงินตรา
- (3) ตรวจสอบความรุนแรงส่วนที่มีความเสี่ยงจากอัตราแลกเปลี่ยนเงินตราต่างประเทศประจำวัน โดยทำการปรับเปลี่ยนตามข่าวสารที่ได้มาให้ทันต่อเหตุการณ์อย่างเหมาะสม

#### 2. นโยบายการให้สินเชื่อทางการค้า

บริษัทไม่มีความเสี่ยงด้านการให้สินเชื่อที่สำคัญ เพราะสำหรับการซื้อขายที่มีเงื่อนไขที่แตกต่างกันก็จะทำการกำหนดวงเงินการให้สินเชื่อที่แตกต่างกันสำหรับตลาดที่แตกต่างกันผลิตภัณฑ์ที่แตกต่างกันของลูกค้าใช้ระบบ ERP ในการควบคุมการส่งสินค้าและเก็บเงินค่าสินค้า ซึ่งสามารถควบคุมการเปลี่ยนแปลงวงเงินการให้สินเชื่อของลูกค้าได้ทันที สำหรับการจัดส่งสินค้าที่เกินจำนวนใด ๆ จะต้องได้รับการอนุมัติก่อน หากมีความจำเป็นสำหรับลูกค้าที่มีการให้ชำระค่าสินค้า ในระยะเวลาที่นานขึ้นและตลาดซื้อขายที่มีความเสี่ยงสูง จะทำการกำหนดให้ลูกค้าต้องวางเงินค้ำประกัน เงินจ่ายล่วงหน้าหรือเงินประกันลูกหนี้ เพื่อลดความเสี่ยงด้านการให้สินเชื่อ

### 3. การเปลี่ยนแปลงในด้านเทคโนโลยีและในด้านอุตสาหกรรม

การผลิตและการบริหารจัดการของบริษัทใช้ระบบ ERP และระบบเครือข่ายในการควบคุมทั้งหมด รวมทั้งกระบวนการผลิตและกระบวนการสนับสนุนต่างๆ ถ้าระบบหยุดชะงัก อุปกรณ์ฮาร์ดแวร์ได้รับความเสียหาย ข้อมูลถูกทำลายหรือถูกขโมยโดยแฮกเกอร์ ซึ่งได้มีการเตรียมการป้องกันและมาตรการฉุกเฉินเต็มรูปแบบไว้รองรับ เพื่อที่จะได้ไม่ส่งผลกระทบต่อการทำงานปกติของ บริษัท หรือเกิดความเสียหาย

## 4. ทรัพย์สินที่ใช้ในการประกอบธุรกิจ

4.1 **สินทรัพย์ของบริษัท** คือที่ดิน อาคาร โรงงาน เครื่องจักร เครื่องมือเครื่องใช้ เครื่องตกแต่ง อุปกรณ์สำนักงาน และยานพาหนะ ณ วันที่ 31 ธันวาคม 2561 และ 31 ธันวาคม 2560 ดังรายละเอียดต่อไปนี้

สินทรัพย์	ลักษณะกรรมสิทธิ์	มูลค่าสุทธิ(ลบ.) (31 ธ.ค. 61)	มูลค่าสุทธิ(ลบ.) (31 ธ.ค. 60)
1. ที่ดิน โรงงาน และส่วนปรับปรุงที่ดิน	เจ้าของ	472.95	519.07
2. อาคารและสิ่งปลูกสร้าง	เจ้าของ	696.47	756.74
3. เครื่องจักรและอุปกรณ์	เจ้าของ	2,609.49	2,895.74
4. ยานพาหนะ	เจ้าของ	17.38	21.19
5. เครื่องตกแต่งและอุปกรณ์สำนักงาน	เจ้าของ	5.44	6.66

### 4.2 นโยบายการลงทุน

4.2.1 บริษัทมีนโยบายลงทุนในธุรกิจหลัก เนื่องจากต้องการมีขบวนการผลิตต่อเนื่องในแนวตั้งจากกลางทางถึงปลายน้ำอย่างครบวงจรสมบูรณ์แบบ โดยบริษัทลงทุนในบริษัทร่วม บริษัท ที่วาย สตีล จำกัดเป็นจำนวนเงิน 730,662,970 บาท ณ วันที่ 31 ธันวาคม 2560 มีสัดส่วนการถือหุ้นร้อยละ 30.57 มีทุนจดทะเบียน 2,390,000,000 บาทโดยมีวัตถุประสงค์เพื่อผลิตและจำหน่ายเหล็กแท่ง

4.2.2 บริษัทได้นำหุ้นของบริษัทร่วมไปเป็นหลักประกันค้ำประกันการกู้ยืมเงินจากธนาคารต่างประเทศ

## 5. ข้อพิพาททางกฎหมาย

### 5.1 เงินจ่ายล่วงหน้าค่าสินค้าและบริการ

ในปี 2551 บริษัทฯได้เข้าทำสัญญาซื้อวัตถุดิบล่วงหน้ากับบริษัทในต่างประเทศ 2 แห่ง โดยที่บริษัทฯได้จ่ายเงินมัดจำค่าซื้อวัตถุดิบให้กับทั้งสองบริษัทดังกล่าวเป็นจำนวนเงิน 28 ล้านดอลลาร์สหรัฐอเมริกา (ประมาณ 932 ล้านบาท) บริษัทฯได้รับมอบสินค้าแล้วบางส่วน คงเหลือเงินจ่ายล่วงหน้าจำนวน 17.23 ล้านดอลลาร์สหรัฐอเมริกา (ประมาณ 572 ล้านบาท) สำหรับวัตถุดิบที่ยังไม่ได้ส่งมอบ แต่เนื่องจากผลจากวิกฤติการณ์ทางเศรษฐกิจโลกทำให้บริษัทฯได้เจรจาขอเลื่อนการรับสินค้าออกไป

ต่อมาในปี 2552 บริษัทฯได้แจ้งให้บริษัทคู่สัญญาส่งมอบสินค้าคงค้างทั้งหมดตามสัญญา ทั้งนี้หากบริษัททั้งสองไม่สามารถส่งมอบภายในเวลาดังกล่าวโดยไม่ได้แจ้งเหตุผลแก่บริษัทฯ บริษัทฯจะขอยุติสัญญาและขอเงินคืนตามราคาตลาดขณะนั้น อย่างไรก็ตาม บริษัทฯไม่ได้รับการติดต่อส่งมอบสินค้าจากบริษัททั้งสอง บริษัทฯจึงตัดจำหน่ายเงินจ่ายล่วงหน้าค่าสินค้าจำนวนประมาณ 282 ล้านบาท (จำนวนผลต่างของราคาตามสัญญาซึ่งสูงกว่าราคาตลาด ณ สิ้นเดือนพฤศจิกายน 2552) บริษัทฯได้มีการติดตามทวงถาม เงินจ่ายล่วงหน้าค่าสินค้าส่วนที่เหลือจำนวนเงิน 8.7 ล้านดอลลาร์สหรัฐอเมริกา (ประมาณ 219 ล้านบาท) จากบริษัททั้งสอง แต่เนื่องจากบริษัทฯคาดว่าจะไม่ได้รับคืนเงินจ่ายล่วงหน้าคงเหลือดังกล่าว จึงได้ตั้งค่าเผื่อนี้สงสัยจะสูญทั้งจำนวน

ในระหว่างปี 2553 บริษัทคู่สัญญารายหนึ่งได้ชำระเงินเป็นจำนวน 8.16 ล้านเรนมินบิ (ประมาณ 1.18 ล้านดอลลาร์สหรัฐอเมริกาหรือประมาณ 39 ล้านบาท) ผ่านบริษัทที่เกี่ยวข้องกันแห่งหนึ่งในต่างประเทศ บริษัทฯจึงโอนกลับค่าเผื่อนี้สงสัยจะสูญสำหรับจำนวนที่ได้รับชำระดังกล่าว

ขณะนี้บริษัทฯยังคงอยู่ในระหว่างการติดตามหนี้ที่เหลือรวมทั้งดำเนินการตามกฎหมายกับบริษัทคู่สัญญา

## 6. ข้อมูลทั่วไปและข้อมูลสำคัญอื่น

### 6.1 ข้อมูลทั่วไปประกอบด้วย

6.1.1 ชื่อบริษัท : บริษัท ไทยคุน เวลต์ไวด์ กรุ๊ป (ประเทศไทย) จำกัด (มหาชน) (TYCN)

ลักษณะการประกอบธุรกิจ : ผลิตและจำหน่าย เหล็กหลอด, เหล็กเส้นเสริมคอนกรีต (เหล็กข้ออ้อย และเหล็กเส้นกลม ซึ่งต่อไปนี้จะเรียกว่า“เหล็กเส้นเสริมคอนกรีต”), ลวดเหล็ก, สกรู, สลักเกลียว และแท่งเกลียว

ที่ตั้งสำนักงานใหญ่ : 99 หมู่ 1 ตำบลนิคมพัฒนา อำเภอนิคมพัฒนา จังหวัดระยอง 211800

ทุนจดทะเบียน : หุ้นสามัญ 596,748,900 หุ้นมูลค่าหุ้นละ 10บาท 5,967,489,000 บาท

ทุนที่ออกและชำระแล้ว : หุ้นสามัญ 596,748,900 หุ้น มูลค่าหุ้นละ 10 บาท 5,967,489,000 บาท

เลขทะเบียนบริษัท : 0107546000172

โทรศัพท์ : (033)-658-558, (038)-636975

โทรศัพท์ : (038)-636-977

Home page : <http://www.tycons.com>

#### 6.1.2 ชื่อบริษัทย่อย และ บริษัทร่วม:

(1) บริษัท ออล แมเนจ อินเตอร์เนชั่นแนล จำกัด โดยTYCN ถือหุ้นร้อยละ 100

สถานที่ตั้ง : P.O. Box 957, Offshore Incorporations Centre, Road  
Town, Tortola, British Virgin Islands.

ทุนที่ออกและชำระแล้ว : หุ้นสามัญ 1,875 หุ้นไม่มีมูลค่าต่อหุ้น

ทุนจดทะเบียนทั้งหมด 3,000,000 เหรียญสหรัฐอเมริกา

ลักษณะการประกอบธุรกิจ : Holding Company

หนังสือรับรองจัดตั้งบริษัท : 1491005

เลิกกิจการในเดือนมิถุนายน 2561

(2) บริษัท ทีวาย สตีล จำกัด โดย TYCN ถือหุ้นร้อยละ 30.57

สถานที่ตั้ง : 99/8 หมู่ 1 ตำบลนิคมพัฒนา อำเภอนิคมพัฒนา จังหวัดระยอง 21180

ทุนจดทะเบียน : หุ้นสามัญ 239,000,000 หุ้น มูลค่าหุ้นละ 10 บาท 2,390,000,000 บาท

ทุนที่ออกและชำระแล้ว : หุ้นสามัญ 239,000,000 หุ้น มูลค่าหุ้นละ 10 บาท 2,390,000,000 บาท

ลักษณะการประกอบธุรกิจ : เพื่อผลิตและจำหน่ายเหล็กแท่ง

เลขทะเบียนบริษัท : 0215554004031

#### 6.1.3 Taiwan Depository Receipt (TDR)

บริษัท ไทยคูนกรุ๊ป อินเตอร์เนชั่นแนล จำกัดเป็นผู้ถือหุ้นใหญ่ของบริษัท ไทยคูน เวิลด์ไวด์ กรุ๊ป (ประเทศไทย) จำกัด (มหาชน) ได้ออกและเสนอขาย Taiwan Depository Receipt (TDR) ที่ตลาดหลักทรัพย์แห่งประเทศไทย ได้วัน เป็นหุ้นสามัญของ TYCN จำนวน 60,000,000 หุ้น และหน่วยของ TDR ที่ออกจำนวน 30,000,000 หน่วย TDR แต่ละหน่วยเป็นหุ้นสามัญของ TYCN จำนวน 2 หุ้น และได้จดทะเบียนเข้าตลาดหลักทรัพย์ ประเทศไทยได้วันเมื่อวันที่ 29 กันยายน 2554 โดยมี First Commercial Bank เป็นศูนย์รับฝากหลักทรัพย์ มี Citibank เป็น คัสโตเดียน (Custodian)

#### บุคคลอ้างอิง

6.1.4 ผู้สอบบัญชี : บริษัท สำนักงาน อีวาย จำกัด  
ชั้น 33 อาคารเลคไรดา 193/136 -137  
ถนนรัชดาภิเษก คลองเตย กรุงเทพฯ 10110



โทร : 66(2)2640777 โทรสาร: 66(2)2640789-90

6.1.5 นายทะเบียนหลักทรัพย์ :บริษัท ศูนย์รับฝากหลักทรัพย์ (ประเทศไทย) จำกัด  
ชั้น 7 อาคารตลาดหลักทรัพย์แห่งประเทศไทย  
62 ถนนรัชดาภิเษก แขวงคลองเตย  
เขตคลองเตย กรุงเทพฯ 10110  
โทร : 66(2)2292800 โทรสาร: 66(2)3591262

6.2 ข้อมูลสำคัญอื่น ๆ  
(ไม่มี)