

## 1. นโยบายและภาพรวมการประกอบธุรกิจ

บริษัท เอส. แพ็ค แอนด์ พรินท์ จำกัด (มหาชน) ก่อตั้งขึ้นเมื่อปี 2525 เดิมชื่อ บริษัท ฉลองรัตน์ จำกัด โดยครอบครองสินทรัพย์ มีทุนจดทะเบียน 1 ล้านบาท ชำระแล้วเต็มจำนวน ประกอบธุรกิจหลักในการพิมพ์สิ่งพิมพ์ และผลิตกล่องพิมพ์พาณิชย์ (Commercial Printing) ต่อมา พ.ศ. 2536 บริษัท เดอะเอ็มกรุ๊ป จำกัด (มหาชน) ได้เข้าเป็นผู้ถือหุ้นใหญ่และ ได้เพิ่มทุนจดทะเบียนและเรียกชำระแล้วเป็น 100 ล้านบาท และแปรสภาพเป็นบริษัทมหาชน ในปี 2537 พร้อมทั้งย้ายไปตั้งโรงงานที่อำเภอหาดใหญ่ จังหวัดสงขลา และเปลี่ยนแนวทางการดำเนินธุรกิจไปสู่ธุรกิจการผลิตกล่องกระดาษ ในปี 2538 บริษัทฯ เพิ่มทุนจดทะเบียนเป็น 300 ล้านบาท โดยเป็นทุนเรียกชำระแล้ว 240 ล้านบาท และในปี 2540 บริษัทฯ เข้าถือหุ้นร้อยละ 99.99 ในบริษัท สหกิจบรรจุภัณฑ์ จำกัด ซึ่งดำเนินธุรกิจผลิตบรรจุภัณฑ์กระดาษในเขตกรุงเทพฯ

บริษัท เอส. แพ็ค แอนด์ พรินท์ จำกัด (มหาชน) และบริษัทย่อยดำเนินธุรกิจผลิตและจำหน่ายกล่องกระดาษ และรับจ้างพิมพ์หนังสือ โดยสามารถแบ่งกลุ่มผลิตภัณฑ์กล่องกระดาษได้เป็น 2 กลุ่ม คือ กล่องพิมพ์พาณิชย์ (Commercial Printing) และกล่องลูกฟูก (Corrugated Box) ปัจจุบันบริษัทฯ มีทุนจดทะเบียนและเรียกชำระแล้วทั้งสิ้น 300 ล้านบาท แบ่งเป็นหุ้นสามัญ จำนวน 300 ล้านหุ้น มูลค่าที่ตราไว้หุ้นละ 1 บาท

บริษัทฯ และบริษัทย่อยมีโรงงานอยู่ 2 แห่ง โดยบริษัทฯ มีโรงงานตั้งอยู่ที่อำเภอหาดใหญ่ จังหวัดสงขลา ดำเนินการผลิตกล่องพิมพ์พาณิชย์ กล่องลูกฟูก และกระดาษลูกฟูกขนาดลอน C และ ลอน B โดยมีกำลังการผลิตการพิมพ์ออฟเซตได้ 63.29 ล้านแผ่นต่อปี และกำลังการผลิตกระดาษลูกฟูก 39.96 ล้านตารางเมตรต่อปี ซึ่งฐานลูกค้าส่วนใหญ่ของบริษัทฯ ตั้งอยู่ในเขตภาคใต้ และลูกค้าบางส่วนในเขตกรุงเทพฯ สำหรับบริษัทย่อยเดิมมีโรงงานตั้งอยู่ที่เขตบางขุนเทียน กรุงเทพฯ เน้นฐานลูกค้าในเขตกรุงเทพฯ และภาคกลาง ดำเนินธุรกิจผลิตกล่องพิมพ์พาณิชย์ และกระดาษลูกฟูกขนาดลอน E เพื่อใช้สำหรับผลิตกล่องพับแข็งปะลอน จากการเพิ่มทุนในปี 2547 ของบริษัทฯ ทำให้บริษัทย่อยสามารถก่อสร้างโรงงานผลิตกระดาษลูกฟูกเพื่อใช้เอง โดยที่มีต้องซื้อกระดาษลูกฟูกขนาดลอน C และ B จากบริษัทฯ หรือบริษัทอื่น ๆ ในระแวกใกล้เคียง ต่อมาปลายปี 2555 บริษัทย่อยได้ย้ายสถานประกอบการมายังนิคมอุตสาหกรรมสินสาคร ซึ่งเป็นนิคมอุตสาหกรรมเกี่ยวกับการพิมพ์ทั้งสิ้นทำให้มีกำลังการผลิตแผ่นพิมพ์ออฟเซตที่ 132 ล้านแผ่นต่อปี และกำลังการผลิตกระดาษลูกฟูกที่ 38.88 ล้านตารางเมตรต่อปี ปัจจุบันผลิตภัณฑ์ของบริษัทฯ และบริษัทย่อยได้รับการรับรองคุณภาพมาตรฐานสากล ISO 9001: 2000 และเมื่อวันที่ 17 ธันวาคม 2557 บริษัทย่อยได้รับการรับรองคุณภาพมาตรฐาน BRC Registration Number 2887873 ในด้าน Global Standard for Packaging and Packaging Materials จากสถาบัน SGS เมื่อวันที่ 23 ธันวาคม 2558 นับเป็นอีกก้าวหนึ่งของบริษัทย่อยที่ประสบความสำเร็จในด้านการผลิตบรรจุภัณฑ์ที่ได้มาตรฐานเกรด A เพื่อเป็นหลักประกันแก่ลูกค้าถึงคุณภาพมาตรฐานเป็นที่ยอมรับของสากล รวมทั้งสามารถขยายผลิตภัณฑ์ให้กับลูกค้ากลุ่มยุโรปหรือกลุ่มที่ต้องการการได้รับใบรับรองมาตรฐาน BRC ต่อไป ซึ่งเป็นการขยายกลุ่มอุตสาหกรรมของบริษัทย่อยให้หลากหลายขึ้น

บริษัทฯ มีสัดส่วนยอดขายภายในประเทศทั้งสิ้น แม้ว่าลูกค้าของบริษัทฯ และบริษัทย่อยส่วนใหญ่เป็นผู้ผลิตสินค้าเพื่อการส่งออก ดังนั้นบริษัทฯ และบริษัทย่อยจึงเป็นผู้ส่งออกทางอ้อม (Indirect Export) โดยลูกค้าของบริษัทฯ และบริษัทย่อยเป็นผู้ผลิตสินค้าในตลาดบน (Hi-End) และตลาดกลาง (Mid-End) ซึ่งลูกค้ากลุ่มหลักของบริษัทฯ และบริษัทย่อยได้แก่ ผู้ผลิตถุงมือยาง ผู้ผลิตเครื่องใช้ไฟฟ้าและอุปกรณ์อิเล็กทรอนิกส์ และผู้ผลิตอาหารแช่แข็ง ซึ่งด้วยทำเลที่ตั้งของบริษัทฯ และบริษัทย่อย ทำให้เอื้อประโยชน์ในการเข้าถึงกลุ่มลูกค้าเป้าหมายได้เป็นอย่างดี

บริษัทมีวัตถุประสงค์ในการผลิตกล่องบรรจุภัณฑ์ที่มีคุณภาพตรงตามที่ถูกค้าต้องการ เพื่อสนองตอบต่อการบรรจุสินค้าที่ทำให้มีมูลค่าเพิ่มขึ้น ทั้งนี้โดยยื่นหยัดอยู่ในเรื่องของการเห็นคุณค่าของความสัมพันธ์กับเพื่อนมนุษย์เพื่อชีวิตและอนาคตที่รุ่งเรือง โดยมุ่งเน้นนวัตกรรม (การเปลี่ยนแปลงหรือความท้าทาย) การแสดงความสามารถหรือการให้เกียรติกัน และท้ายสุดการร่วมแรงร่วมใจหรือการทำงานเป็นทีม เพื่อจะได้พัฒนาบริษัทต่อไป

## 1.2 การเปลี่ยนแปลงและพัฒนาการที่สำคัญ

เมื่อวันที่ 25 มีนาคม 2554 บริษัท โอจิ เปเปอร์ จำกัด ลงทุนในบริษัทฯ โดยซื้อหุ้นจากกองทุนเพื่อการร่วมลงทุน (Thailand Equity Fund) จำนวน 70,000,000 หุ้น หรือคิดเป็นร้อยละ 23.33 เพื่อขยายการลงทุนมายังเอเชียตะวันออกเฉียงใต้ และเพิ่มศักยภาพด้านอุตสาหกรรมการพิมพ์ นับว่าเป็นสิ่งที่ดีเพราะบริษัทฯ และบริษัทย่อยจะได้พัฒนาเทคโนโลยีการพิมพ์และสามารถหาวัตถุดิบได้ในราคาที่ถูกลงจากพันธมิตรธุรกิจใหม่ที่เข้ามาลงทุน

2 ตุลาคม 2555 นายยุทธ ชินสุภักกุล ครอบครัวนายยุทธ และเพื่อนได้ขายหุ้นจำนวน 81,000,000 หุ้นให้กับบริษัท โอจิ โฮลดิ้งส์ คอปอเรชั่น จำกัด (เดิมชื่อ โอจิเปเปอร์) ทำให้บริษัท โอจิ โฮลดิ้งส์ คอปอเรชั่น จำกัดถือหุ้นถึงร้อยละ 50.33 จึงต้องทำคำเสนอซื้อหลักทรัพย์ (Tender Offer) จากผู้ถือหุ้น หลังจากทำคำเสนอซื้อแล้ว กลุ่มโอจิ โฮลดิ้งส์ คอปอเรชั่นถือหุ้นจำนวน 227,156,360 หุ้นหรือคิดเป็นร้อยละ 75.72

ไตรมาส 4 ของปี 2555 บริษัทฯ ย้ายย้ายสถานประกอบการจากเขตบางขุนเทียน ไปยังนิคมอุตสาหกรรมสินสาคร บนเนื้อที่ประมาณ 42 ไร่ และบริษัทย่อยได้รับส่งเสริมการลงทุน จากคณะกรรมการส่งเสริมการลงทุน เมื่อวันที่ 24 สิงหาคม 2555

ระหว่างปี 2554 ที่ประชุมสามัญผู้ถือหุ้นของบริษัทย่อยครั้งที่ 2/2554 เมื่อวันที่ 29 กันยายน 2554 มีมติให้เพิ่มทุนจดทะเบียนของบริษัทย่อยจากเดิม 200 ล้านบาทเป็น 400 ล้านบาท โดยออกหุ้นใหม่จำนวน 2 ล้านหุ้นมูลค่าหุ้นละ 100 บาทโดยบริษัทย่อยดำเนินการจดทะเบียนเพิ่มทุนกับกระทรวงพาณิชย์เมื่อวันที่ 10 ตุลาคม 2554 และบริษัทฯ ได้ลงทุนในหุ้นทุนออกใหม่ของบริษัทย่อยทั้งจำนวน ดังนั้นสัดส่วนการถือหุ้นของบริษัทจึงเป็นร้อยละ 100

ในปี 2556 จากการย้ายสถานประกอบการของบริษัทย่อยไปยังนิคมอุตสาหกรรมสินสาคร ทำให้มีการขยายการลงทุน กำลังเครื่องจักรที่เพิ่มขึ้น ด้วยเม็ดเงินลงทุนที่เพิ่มขึ้นทำให้บริษัทย่อยจำเป็นต้องเพิ่มทุนจดทะเบียน โดยจากที่ประชุมสามัญผู้ถือหุ้นประจำปี 2556 เมื่อวันที่ 25 เมษายน 2556 ของบริษัท สหกิจบรรจุภัณฑ์ จำกัด ได้มีมติให้เพิ่มทุนจดทะเบียนของบริษัทย่อยจากเดิม 400 ล้านบาทเป็น 600 ล้านบาท โดยการเพิ่มหุ้นสามัญจาก 4 ล้านหุ้น เป็น 6 ล้านหุ้น มูลค่าหุ้นละ 100 บาท เพื่อเสนอขายแก่ผู้ถือหุ้นเดิม บริษัทฯ ได้ซื้อหุ้นสามัญเพิ่มทุนดังกล่าวทั้งจำนวน รวมเป็นเงิน 200 ล้านบาท บริษัทย่อยได้ดำเนินการจดทะเบียนเพิ่มทุนกับกระทรวงพาณิชย์แล้วเสร็จเมื่อวันที่ 8 พฤษภาคม 2556 ดังนั้นบริษัทถือหุ้นบริษัทย่อยในสัดส่วนร้อยละ 100

ในปี 2556 นับเป็นการเริ่มประกอบธุรกิจอย่างเป็นทางการโดยกลุ่มโอจิ โดยในปี 2555 กลุ่มโอจิ ได้นำสโลแกน “Beyond Boundaries” หรือ “การไร้พรมแดน” มาใช้ จากการเปลี่ยนแปลงสภาพเศรษฐกิจของโลกในยุคโลกาภิวัตน์ที่เปลี่ยนแปลงไปอย่างรวดเร็ว แสดงให้เห็นถึงสภาพเศรษฐกิจการเมืองที่เกิดขึ้น ส่งผลในประเทศหนึ่งย่อมส่งผลกระทบต่อประเทศอื่นๆ ด้วยอย่างไม่ต้องสงสัย ด้วยเหตุนี้ กลุ่มโอจิจึงต้องปรับเปลี่ยนวิธีการดำเนินงาน เพื่อให้เหมาะสมกับสภาพความเป็นจริงของการดำเนินชีวิตในยุคศตวรรษที่ 21

ประธานกรรมการได้นำปรัชญา “การเห็นคุณค่าของความสัมพันธ์กับเพื่อนมนุษย์เพื่อชีวิตและอนาคตที่รุ่งเรือง” มาใช้ภายใต้แนวทาง การมุ่งเน้นนวัตกรรม ซึ่งหมายถึงการเปลี่ยนแปลงหรือความท้าทาย การแสดงความเคารพหรือการให้เกียรติกันและการร่วมแรงร่วมใจทำงานเป็นทีม เป็นหลักในการทำงานของบริษัทและบริษัทย่อย

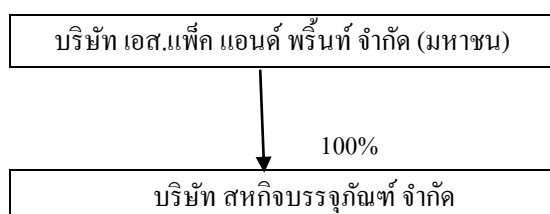
ปี 2558 กลุ่มโอจิเริ่มรณรงค์ให้มีการปฏิบัติตามกฎหมาย ระเบียบข้อบังคับต่างๆ รวมถึงการปฏิบัติตามขนบธรรมเนียมของแต่ละประเทศ เพื่อให้เป็นไปในแนวทางเดียวกัน บริษัทฯ ได้เข้าร่วมโครงการแนวร่วมปฏิบัติ (Collective Action Coalition) ของภาคเอกชนไทยในการต่อต้านการทุจริต ร่วมกับสถาบันกรรมการไทย โดยได้รับการตอบรับจากสมาคมส่งเสริมสถาบันกรรมการบริษัทไทยในวันที่ 24 พฤศจิกายน 2558

ปี 2559 กลุ่มโอจิมีการสื่อสารในเรื่องการทุจริตคอร์รัปชัน การปฏิบัติให้ถูกต้องตามกฎหมายทุกฉบับที่เกี่ยวข้อง พร้อมทั้งเน้นเรื่องความปลอดภัยเป็นอันดับหนึ่งในทุกๆ กิจกรรมของการผลิต

ปี 2559 บริษัทฯ และบริษัทย่อยมีรายได้รวมทั้งสิ้น 893.73 ล้านบาท เมื่อเทียบกับยอดขาย 940.69 ล้านบาท ในปี 2558 ลดลงจำนวน 46.96 ล้านบาท หรือคิดเป็นร้อยละ 4.99 ลดลง หากเทียบกับเป้าหมายที่วางไว้ ต่ำกว่าเป้าหมาย 10 ส่วนหนึ่ง เนื่องจากเศรษฐกิจโลกยังคงชะลอตัว กำลังซื้อหดหาย โดยมีปริมาณลดลงส่วนใหญ่เกิดจากกลุ่มอุตสาหกรรมอาหารทะเลแปรรูป กุ้งแช่แข็งและอาหารทะเลกระป๋อง เนื่องจากความต้องการบริโภคชะลอตัวลง ผนวกกับขาดแคลนวัตถุดิบ ที่เป็นผลจากการยกเลิกสัมปทานประมงของอินโดนีเซีย ระดับราคาสินค้าในตลาดโลกปรับตัวลดลงตามราคาน้ำมัน รวมถึงผลกระทบจากการตัดสิทธิ์ GSP และการทำประมงผิดกฎหมาย IUU ของสหภาพยุโรป อุตสาหกรรมอิเล็กทรอนิกส์ลดลงไปอย่างมาก เนื่องจากการย้ายฐานผลิตไปยังประเทศเพื่อนบ้าน ทำให้บริษัทย่อยต้องเปลี่ยนฐานลูกค้ามาอยู่ในกลุ่มของอาหาร และเครื่องดื่ม ซึ่งต้องใช้เวลาในการปรับเปลี่ยนฐานลูกค้า

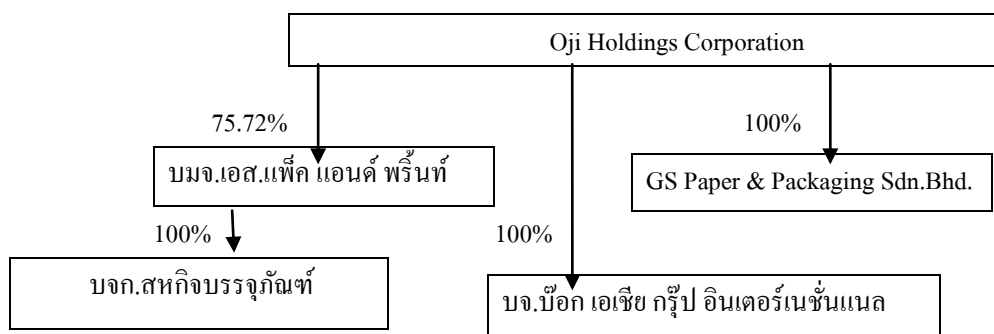
### 1.3 โครงสร้างการถือหุ้นของกลุ่มบริษัท

บริษัท เอส.แพ็ค แอนด์ พรีนธ์ จำกัด (มหาชน) ถือหุ้นบริษัท สหกิจบรรจุภัณฑ์ ในอัตราร้อยละ 100



### 1.4 ความสัมพันธ์กับกลุ่มธุรกิจของผู้ถือหุ้นใหญ่

บริษัท เอส.แพ็ค แอนด์ พรีนธ์ จำกัด (มหาชน) เป็นส่วนหนึ่งของธุรกิจในเครือ โอจิ โฮลดิ้ง คอร์ปอเรชั่น ซึ่งเป็นผู้ประกอบธุรกิจผลิตภัณฑ์จากกระดาษทุกประเภท อันดับหนึ่งของประเทศญี่ปุ่น ถือหุ้นของบริษัท ร้อยละ 75.72



## 2. ลักษณะการประกอบธุรกิจ

### 2.1 ลักษณะของผลิตภัณฑ์

บริษัทและบริษัทย่อยประกอบธุรกิจด้านการผลิตกล่องบรรจุภัณฑ์จากกระดาษ โดยมีลักษณะของผลิตภัณฑ์ดังต่อไปนี้

#### 2.1.1 กล่องพิมพ์พาณิชย์ (Commercial Printing) หรือกล่องพิมพ์ออฟเซต แบ่งเป็น 2 ประเภทดังนี้

- กล่องพับแข็งธรรมดา (Folding Carton) หรือ กล่องใน (Inner Box)

กล่องในเป็นบรรจุภัณฑ์ที่ทำจากกระดาษคูเพล็กซ์ (Duplex) และพิมพ์ด้วยระบบออฟเซต (Offset) ซึ่งสามารถพิมพ์ได้หลายสี และมีความคมชัด ทำให้กล่องในเป็นผลิตภัณฑ์ที่มีมูลค่าเพิ่ม (Value Added) เนื่องจากพิมพ์ลวดลายและสีสันทัดสวยงามจึงเหมาะสำหรับบรรจุสินค้าที่ใช้เพื่อวัตถุประสงค์ในการจัดแสดง (Display Item) และเหมาะสำหรับสินค้าที่มีน้ำหนักเบา ตัวอย่างกล่องประเภทนี้ ได้แก่ กล่องบรรจุอาหาร กล่องบรรจุมือยาง เป็นต้น

- กล่องพับแข็งปะลอน (Offset and Flute)

กล่องพับแข็งปะลอนเป็นบรรจุภัณฑ์ที่ผสมผสานจุดเด่นระหว่างกล่องพับแข็งธรรมดากับกล่องลูกฟูก ซึ่งกล่องพับแข็งปะลอนทำจากกระดาษคูเพล็กซ์ที่ผ่านการพิมพ์ด้วยระบบออฟเซตมาประกบ (Laminate) ด้วยกระดาษลูกฟูกเพื่อเพิ่มความแข็งแรง ซึ่งจะเลือกประกบด้วยกระดาษลูกฟูก 3 ชั้น หรือ 5 ชั้น แล้วแต่ความแข็งแรงของกล่องที่ต้องการ กล่องพับแข็งปะลอนเน้นทั้งความสวยงามและความแข็งแรง จึงมีข้อดีกว่ากล่องพับแข็งธรรมดาและกล่องลูกฟูก คือ รับน้ำหนักสินค้าได้มากขึ้นและมีความสวยงามสามารถนำมาจัดแสดงได้ด้วย จึงเหมาะสำหรับสินค้าที่ต้องการสร้างมูลค่าเพิ่ม รวมทั้งส่งเสริมให้ภาพลักษณ์ของสินค้าได้แก่ กลุ่มลูกค้าตลาดบน (Hi-End) ที่มีตราสินค้าเป็นที่รู้จัก โดยกล่องประเภทนี้ถูกใช้เป็นบรรจุภัณฑ์สำหรับสินค้าขนาดใหญ่ได้โดยมีความสวยงามและใช้เพื่อการขนส่งได้ในตัวเอง ไม่ต้องบรรจุในกล่องลูกฟูกเพื่อการขนส่งอีกชั้นหนึ่ง จึงทำให้มีราคาสูงกว่ากล่องพับแข็งธรรมดาและกล่องลูกฟูก ตัวอย่างกล่องประเภทนี้ ได้แก่ กล่องเครื่องใช้ไฟฟ้า กล่องอุปกรณ์อิเล็กทรอนิกส์ เป็นต้น

#### 2.1.2 กล่องลูกฟูก (Corrugated container) หรือ กล่องนอก (Outer Box)

กล่องลูกฟูกเป็นบรรจุภัณฑ์ที่ทำจากกระดาษคราฟท์ โดยการนำกระดาษคราฟท์มาขึ้นลอนลูกฟูกและประกบด้วยกระดาษคราฟท์ทั้งด้านบนและด้านล่าง ซึ่งลอนลูกฟูกมี 4 ขนาด คือ ลอน C, ลอน A, ลอน B และลอน E เรียงลำดับจากลอนขนาดใหญ่ไปขนาดเล็ก ลูกฟูกลอนขนาดใหญ่จะมีความแข็งแรงและสามารถรับน้ำหนักได้ดีกว่าลอนขนาดเล็ก ดังนั้นการเลือกใช้จึงขึ้นอยู่กับ ขนาด ลักษณะ และคุณสมบัติของบรรจุภัณฑ์ที่ต้องการ ลอนลูกฟูกที่ประกบด้วยกระดาษคราฟท์ชั้นบนและชั้นล่างอย่างละ 1 ชั้น เรียกว่ากระดาษลูกฟูก 3 ชั้น และหากต้องการความแข็งแรงมากขึ้นก็จะทำเป็นกระดาษลูกฟูก 5 ชั้น หรือ กระดาษลูกฟูก 7 ชั้น ซึ่งจะทำให้กล่องลูกฟูกมีความทนทานและรับน้ำหนักได้มากขึ้น จึงเหมาะสำหรับสินค้าที่ต้องการบรรจุภัณฑ์ที่มีความแข็งแรงมาก อาทิเช่น ตู้เย็นขนาดใหญ่ เป็นต้น ปัจจุบันบริษัทฯ ผลิตกระดาษลูกฟูกขนาดลอน C และ B ซึ่งเป็นลอนขนาดใหญ่ ในขณะที่บริษัทย่อยผลิตกระดาษลูกฟูกขนาดลอน E ซึ่งเป็นลอนขนาดเล็ก

โดยโครงสร้างแล้ว กล่องที่ทำจากกระดาษลูกฟูกจะมีความแข็งแรงทนทานกว่ากล่องใน และสามารถรองรับน้ำหนักสินค้าได้ดี แต่จะขาดความสวยงามเนื่องจากการพิมพ์ลายและสีบนกระดาษลูกฟูกทำด้วยวิธีเฟล็กซ์โซ (Flexo) ซึ่งพิมพ์ได้เพียง 1 – 3 สี และเป็นสีที่ไม่โดดเด่น ซึ่งทำให้กล่องลูกฟูกมีราคาค่อนข้างต่ำเมื่อเทียบกับกล่องพิมพ์ออฟเซต

## 2.2 การตลาดและสถานะการแข่งขัน

### 2.2.1 กลยุทธ์ทางการตลาด

#### 2.2.1.1 คุณภาพของผลิตภัณฑ์

บริษัทฯ และบริษัทย่อยให้ความสำคัญกับการผลิตสินค้าที่มีคุณภาพมาก โดยมีแผนตรวจสอบคุณภาพผลิตภัณฑ์ (Quality Control: QC) ทำหน้าที่ควบคุมและตรวจสอบคุณภาพวัตถุดิบ สินค้าระหว่างการผลิต และสินค้าสำเร็จรูปให้ได้คุณภาพ และตรงตามที่กำหนด โดยจะทำการตรวจสอบคุณภาพสินค้าสำเร็จรูปใน 3 ด้านหลัก คือ การตรวจสอบน้ำหนักของกระดาศว่าได้แกรมตามที่กำหนด การตรวจสอบความสามารถในการรับแรงกดของกล่อง (Box Compression Press) เมื่อต้องวางซ้อนกล่องในการขนส่งสินค้า โดยลูกค้าจะเป็นผู้กำหนดน้ำหนักแรงกดที่กล่องจะต้องรองรับได้มาให้ผู้ผลิต และการตรวจสอบการรับการกระแทกจากของมีคม (Bursting)

นอกเหนือจากการควบคุมและตรวจสอบคุณภาพสินค้าตลอดกระบวนการผลิตแล้ว การที่บริษัทฯ และบริษัทย่อยมีเทคโนโลยีการผลิตที่ทันสมัยที่สามารถรองรับการผลิตในปริมาณมากๆ นั้นยังช่วยควบคุมให้สินค้ามีคุณภาพเหมือนกันทั้งจำนวนอีกด้วย นอกจากนี้ บริษัทฯ และบริษัทย่อยยังได้รับการรับรองมาตรฐานอุตสาหกรรม ISO 9001: 2000 โดยบริษัทฯ ได้รับการรับรองมาตรฐานอุตสาหกรรม ISO 9001: 2000 จากสถาบันรับรองมาตรฐานไอเอสโอ และบริษัทย่อยได้รับการรับรองมาตรฐานอุตสาหกรรม ISO 9001: 2000 จาก United Registrar of Systems (Thailand) Limited ทำให้ลูกค้ามั่นใจได้ว่าบริษัทฯ และบริษัทย่อยมุ่งมั่นที่จะผลิตสินค้าที่มีคุณภาพโดยมีระบบการดำเนินงานที่เป็นไปตามมาตรฐาน ISO

ปัจจุบันบริษัทฯ และบริษัทย่อยยังคง ดำเนินการเรื่องมาตรฐาน ISO 18001 และเรื่อง GMP/HACCP

ในปี 2555 บริษัทฯ ได้เข้าร่วมโครงการจัดทำฉลากคาร์บอน ซึ่งเป็นฉลากแสดงปริมาณการปล่อยก๊าซเรือนกระจกต่อหน่วยสินค้าหรือบริการ ร่วมกับสถาบันสิ่งแวดล้อมอุตสาหกรรม สภาอุตสาหกรรมแห่งประเทศไทย และสภาอุตสาหกรรมจังหวัดสงขลา เพื่อแสดงความร่วมมือในการช่วยลดปัญหาภาวะโลกร้อน รวมถึงการดูแลและปฏิบัติด้านสารเคมีต่างๆ ให้เป็นไปตามมาตรฐานสากล

ตั้งแต่ปลายปี 2555 เป็นต้นมาบริษัทฯ และบริษัทย่อยดำเนินนโยบายเกี่ยวกับความปลอดภัยอย่างเข้มงวด โดยตั้งเป้าหมายให้มีอุบัติเหตุเป็นศูนย์ (Zero Accident) ให้ได้ แม้ว่าจากปี 2556 จนถึงปัจจุบันก็ยังไม่สามารถบรรลุเป้าหมายที่วางไว้ โดยเป้าหมายนี้จะยังคงอยู่และปฏิบัติอย่างต่อเนื่องตลอดมา ซึ่งทุกหน่วยงานหัวหน้าทุกระดับต้องปลูกฝังให้พนักงานมีจิตสำนึกในเรื่องความปลอดภัยเป็นอันดับแรก เนื่องจากบริษัทมองเห็นว่า พนักงานเป็นทรัพยากรอันล้ำค่า หากได้รับอุบัติเหตุจากการทำงาน จะส่งผลกระทบต่อตัวพนักงานเองและครอบครัวเป็นลำดับต่อมา

ในปี 2557 บริษัทย่อยได้รับการรับรองมาตรฐาน BRC (The British Retail Consortium) ซึ่งเป็นมาตรฐานพื้นฐานสำหรับอุตสาหกรรมอาหาร เมื่อวันที่ 17 ธันวาคม 2557 ในลำดับเกรดเอของสถาบัน SGS

ปลายปี 2558 บริษัทประกาศเจตนารมณ์เป็นแนวร่วมปฏิบัติของภาคเอกชนไทยในการต่อต้านการทุจริต โดยร่วมกับสมาคมส่งเสริมสถาบันกรรมการบริษัทไทย

ปี 2559 บริษัทอยู่ในขั้นตอนการดำเนินการเรื่องการทุจริตคอร์รัปชัน โดยมีการแต่งตั้งคณะกรรมการชุดต่างๆ เพื่อให้โครงการดำเนินการให้ได้ผลตามที่ตั้งเป้าหมายไว้ ขณะเดียวกัน กลุ่มโอจีมีนโยบายต่างๆ ในเรื่องการบริหารข้อมูลอันเป็นความลับ การปฏิบัติการให้ถูกต้องตามข้อกำหนดของสภาพแวดล้อม การปฏิบัติอย่างเคร่งครัดในเรื่องการนำของเสียออกนอกโรงงาน และที่สำคัญเรื่องความปลอดภัย และอาชีวอนามัย โดยมีหนังสือเวียนให้ทราบทุกครั้งที่มีเหตุการณ์ต่างๆ เกิดขึ้นในเครือ โดยตั้งเป้าไว้ว่า “อุบัติเหตุจะไม่เกิดขึ้น” เนื่องจากมีมาตรการป้องกันหากมีกรณีใดๆ เกิดขึ้น ทุกหน่วยงานจะต้องปฏิบัติการเพื่อป้องกันการเกิดซ้ำ

### 2.2.1.2 ความยืดหยุ่นในการเลือกใช้วัตถุดิบตามความต้องการของลูกค้า

บริษัทฯ และบริษัทย่อยมีความยืดหยุ่นในการเลือกใช้วัตถุดิบให้สอดคล้องกับลักษณะการใช้งานและราคาของลูกค้าที่ต้องการด้วย เนื่องจากบริษัทฯ มีแหล่งวัตถุดิบที่หลากหลายทั้งจากในประเทศและต่างประเทศ โดยไม่ได้ผูกขาดการซื้อวัตถุดิบจากผู้ผลิตวัตถุดิบกลุ่มใดกลุ่มหนึ่งโดยเฉพาะ ทั้งนี้ เนื่องจากในปัจจุบันปริมาณอุปทานกระดากมากกว่าอุปสงค์ (Supply over Demand) ทำให้สามารถเลือกซื้อวัตถุดิบที่มีคุณภาพเท่าเทียมกันจากแหล่งที่เสนอราคาต่ำกว่า ผู้จำหน่ายวัตถุดิบจึงไม่มีอำนาจในการต่อรองราคาเหนือบริษัทฯ และยังส่งผลให้บริษัทมีความยืดหยุ่นในการผลิต สามารถปรับเปลี่ยนใช้วัตถุดิบที่มีคุณภาพดีกว่าหรือด้อยกว่าคู่แข่งได้ ทั้งนี้ขึ้นกับความต้องการของลูกค้าเป็นสำคัญ ซึ่งทำให้บริษัทมีความได้เปรียบในการควบคุมต้นทุนวัตถุดิบโดยผลิตภัณฑ์ของบริษัทฯ และบริษัทย่อยมีราคาจำหน่ายที่ใกล้เคียงกับราคาตลาด

### 2.2.2 การให้บริการ

นอกจากการมุ่งเน้นที่คุณภาพสินค้าแล้ว บริษัทฯ และบริษัทย่อยยังให้ความสำคัญต่อการบริการที่ดีต่อลูกค้า อาทิ การส่งมอบสินค้าให้ตรงเวลา ทั้งนี้การบริหารการผลิตแบบ JIT และ KAMBAN ทำให้บริษัทฯ และบริษัทย่อยมีระบบการจัดการผลิตที่มีประสิทธิภาพ จึงสามารถส่งสินค้าให้ถึงมือลูกค้าตรงตามเวลาที่กำหนด รวมทั้งการให้บริการหลังการขาย โดยพร้อมให้คำปรึกษาทุกแง่มุมในเรื่องบรรจุภัณฑ์ ตลอดจนการรับเอาความคิดเห็นของลูกค้าเพื่อนำมาปรับปรุงแก้ไขข้อบกพร่องของผลิตภัณฑ์และการบริการเพื่อสร้างความพึงพอใจให้กับลูกค้าให้ได้ดีที่สุด และการรักษาความสัมพันธ์ที่ดีกับลูกค้า

### 2.2.3 ลักษณะผลิตภัณฑ์

บริษัทฯ และบริษัทย่อยสามารถผลิตบรรจุภัณฑ์กระดากได้หลากหลาย ทั้งกล่องพิมพ์พาณิชย์ และกล่องลูกฟูก ทำให้บริษัทฯ และบริษัทย่อยมีศักยภาพในการผลิตบรรจุภัณฑ์กระดากได้ครบวงจร ซึ่งแตกต่างจากผู้ผลิตรายอื่นๆ ที่มักจะมีความชำนาญในการผลิตเฉพาะบรรจุภัณฑ์ประเภทใดประเภทหนึ่งเท่านั้น และบริษัทฯ ยังมีความพร้อมในด้านการผลิต โดยบริษัทย่อย เป็นหนึ่งในผู้ผลิตบรรจุภัณฑ์กระดากน้อยรายในประเทศไทยที่มีเครื่องจักรขนาดใหญ่ที่สามารถพิมพ์ออฟเซตกล่องขนาดใหญ่พิเศษ เช่น กล่องใส่เครื่องถ่ายเอกสาร กล่องโทรทัศน์ขนาดใหญ่ เป็นต้น รวมถึงมีบุคลากรที่มีทักษะและศักยภาพเพียงพอที่จะรองรับการผลิตกล่องพับแข็งปะลอนขนาดใหญ่ได้ ทั้งนี้ บริษัทย่อยเป็นผู้ผลิตบรรจุภัณฑ์ที่มีเครื่องพิมพ์ออฟเซตสำหรับผลิตกล่องขนาดใหญ่เพียงรายเดียวในประเทศไทยที่มีระบบการผลิตกล่องขนาดใหญ่ได้อย่างครบวงจร จึงทำให้มีความคล่องตัวมากกว่าคู่แข่งในการผลิตสินค้า

นอกจากนี้ การที่บริษัทฯ และบริษัทย่อยมีระบบการผลิตที่ครบวงจรในโรงงานของบริษัทฯ ทำให้ง่ายต่อการควบคุมคุณภาพและป้องกันปัญหาหลายประการให้กับลูกค้า อาทิ การปลอมแปลงสินค้า เป็นต้น

### 2.2.4 ความได้เปรียบในด้านที่ตั้ง

การที่บริษัทฯ เป็นผู้ผลิตกล่องพิมพ์ออฟเซตรายใหญ่เพียงรายเดียวในพื้นที่ 14 จังหวัดภาคใต้ โดยมีทำเลที่ตั้งอยู่ใกล้กับลูกค้า ทำให้มีความยืดหยุ่นและความคล่องตัวในการผลิตสินค้าและการให้บริการ จึงสามารถตอบสนองความต้องการของลูกค้าได้ในทันที และสามารถผลิตสินค้าตัวอย่างเพื่อเสนอลูกค้าได้ในระยะเวลาอันสั้น ทำให้มีความได้เปรียบคู่แข่งทั้งที่จะต้องส่งสินค้ามาจากกรุงเทพฯ หรือจากประเทศมาเลเซีย นอกจากนี้ การที่บริษัทฯ สามารถผลิตสินค้าได้หลากหลาย ทั้งกล่องพิมพ์ออฟเซตและกล่องลูกฟูก ทำให้ในการติดต่อลูกค้าแต่ละครั้ง



เจ้าหน้าที่การตลาดจะสามารถเสนอขายสินค้าได้ทั้งสองประเภท ซึ่งเป็นการเพิ่มโอกาสในการขายสินค้าได้มากยิ่งขึ้น

## 2.2.5 ลักษณะของกลุ่มลูกค้าและลูกค้าเป้าหมาย

### 2.2.5.1 กลุ่มกระดาด

ลูกค้าของบริษัทฯ และบริษัทย่อยส่วนใหญ่เป็นผู้ผลิตสินค้าเพื่อการส่งออกโดยสามารถแยกตามกลุ่มธุรกิจได้เป็น 5 กลุ่มหลัก ได้แก่

1. กลุ่มถุงมือยาง
2. กลุ่มเครื่องใช้ไฟฟ้าและอุปกรณ์อิเล็กทรอนิกส์
3. กลุ่มอาหารและเครื่องดื่ม
4. กลุ่มอาหารแช่แข็ง
5. กลุ่มอาหารกระป๋อง

ลูกค้าส่วนใหญ่เป็นลูกค้าที่ติดต่อซื้อขายกันมาเป็นระยะเวลานานและต่อเนื่องเป็นประจำ และเป็นลูกค้าที่มีประวัติการชำระค่าสินค้าตรงเวลา โดยเป็นลูกค้าในกลุ่มตลาดบน (Hi-End) และตลาดกลาง (Mid-End) ที่มีตราสินค้า (Brand) ของตนเองและเน้นภาพลักษณ์ตราสินค้าของตน ซึ่งลูกค้าในกลุ่มตลาดบนมักจะไม่เปลี่ยนผู้ผลิตเนื่องจากลูกค้าในตลาดบนจะรักษาแบบพิมพ์ของตนเป็นความลับเพื่อป้องกันการปลอมแปลงบรรจุภัณฑ์ไปใช้กับสินค้าที่เป็นของปลอม ลูกค้าจึงเลือกผู้ผลิตที่น่าเชื่อถือและติดต่อธุรกิจกันในระยะยาว ซึ่งบริษัทฯ และบริษัทย่อยมีความสัมพันธ์อันดีกับลูกค้าเหล่านี้มาโดยตลอด นอกจากนี้ บริษัทฯ และบริษัทย่อยยังเน้นการขยายฐานการจำหน่ายบรรจุภัณฑ์ไปยังผลิตภัณฑ์อื่นๆ ของลูกค้าปัจจุบัน ควบคู่ไปกับการติดต่อลูกค้ารายใหม่ๆ สำหรับฐานลูกค้าโดยส่วนใหญ่ของบริษัทฯ ที่มีโรงงานตั้งอยู่ที่จังหวัดสงขลาและจังหวัดข้างเคียงนั้น ได้แก่ ผู้ผลิตถุงมือยาง ผู้ผลิตอาหารแช่แข็งและเครื่องกระป๋อง และผู้ผลิตอาหารและเครื่องดื่ม ในขณะที่บริษัทย่อย ที่มีโรงงานอยู่ในกรุงเทพฯ จะมีลูกค้าส่วนใหญ่ในกลุ่มผู้ผลิตเครื่องใช้ไฟฟ้าและอุปกรณ์อิเล็กทรอนิกส์ ผู้ผลิตของเด็กเล่น ผู้ผลิตอาหารและเครื่องดื่ม ซึ่งอยู่ในเขตกรุงเทพฯ และจังหวัดข้างเคียงในเขตภาคกลาง

## 2.2.6 การจำหน่ายและช่องทางการจัดจำหน่าย

ส่วนใหญ่ยอดขายรวมของบริษัทฯ และบริษัทย่อยเป็นการจำหน่ายแก่ลูกค้าในประเทศ ซึ่งลูกค้าส่วนใหญ่เป็นผู้ผลิตสินค้าเพื่อการส่งออก ดังนั้นบริษัทฯ และบริษัทย่อยจึงเป็นธุรกิจส่งออกโดยอ้อม (Indirect Export) บรรจุภัณฑ์ส่วนใหญ่จะเป็นแบบที่ลูกค้ากำหนดมาให้ ได้แก่ บรรจุภัณฑ์สำหรับถุงมือยาง เครื่องใช้ไฟฟ้าและอุปกรณ์อิเล็กทรอนิกส์ที่มีขายทั่วโลก เนื่องจากลูกค้าต้องการบรรจุภัณฑ์ที่เป็นมาตรฐานสากล อย่างไรก็ตาม มีสินค้าบางส่วนที่บริษัทย่อย เป็นผู้คิดค้นออกแบบและนำเสนอให้กับลูกค้า ซึ่งนับเป็นบริการเสริมที่บริษัทฯ ให้ความสำคัญสำหรับการจำหน่ายสินค้านั้น บริษัทฯ และบริษัทย่อยติดต่อจำหน่ายสินค้าโดยตรงกับลูกค้า

การที่บริษัทฯ มีโรงงานอยู่ 2 แห่ง ทั้งในจังหวัดสงขลา และในกรุงเทพฯ ส่งผลให้สามารถเข้าถึงกลุ่มลูกค้าได้อย่างทั่วถึง โดยโรงงานของบริษัทฯ ที่จังหวัดสงขลาเป็นโรงงานผลิตบรรจุภัณฑ์กระดาดรายใหญ่ใน 14 จังหวัดภาคใต้ของประเทศไทย และยังเป็นโรงงานรายใหญ่แห่งแรกในภาคใต้ และเนื่องจากบริษัทฯ เป็นผู้ผลิตรายเดียวในพื้นที่ภาคใต้ที่สามารถผลิตกล่องพิมพ์ออฟเซตได้ ทำให้บริษัทฯ ได้เปรียบคู่แข่งในการผลิตและจำหน่าย

กล่องพิมพ์ออฟเซตได้โดยตรงโดยไม่ต้องขนส่งสินค้าจากกรุงเทพฯ โดยเฉพาะอย่างยิ่งทำเลที่ตั้งของโรงงานที่อยู่ใกล้แหล่งผลิตสินค้าประเภทถุงมือยาง อาหารแช่แข็งและอาหารกระป๋อง ทำให้มีความได้เปรียบในการเข้าถึงลูกค้า และการจำหน่ายสินค้า สำหรับลูกค้าของบริษัทฯ ในเขตกรุงเทพฯ และเขตภาคกลางนั้น บริษัทฯ จะว่าจ้างบริษัทย่อย ที่ตั้งโรงงานอยู่ในกรุงเทพฯ เป็นผู้ผลิตสินค้าให้ ซึ่งการที่มีโรงงานทั้ง 2 แห่งนี้ส่งผลให้มีความคล่องตัวทั้งในด้านการผลิตสินค้า และการบริการลูกค้าทั้งในภาคใต้ กรุงเทพฯ และจังหวัดข้างเคียงในภาคกลาง

### 2.2.7 สถานะการแข่งขัน

ในช่วงหลายปีที่ผ่านมา กระแสการอนุรักษ์สิ่งแวดล้อมได้ขยายตัวเพิ่มมากขึ้นไปทั่วโลก ส่งผลให้บรรจักษ์ภัณฑ์กระดาษซึ่งผลิตมาจากพืชที่ง่ายต่อการย่อยสลาย เป็นมิตรต่อสิ่งแวดล้อม และสามารถนำกระดาษเก่ากลับมาใช้ได้อีก (Recycle) ได้รับความนิยมเพิ่มมากขึ้นแทนที่บรรจุภัณฑ์ที่ยากต่อการย่อยสลาย อย่างไรก็ตาม ตลาดบรรจุภัณฑ์กระดาษในประเทศไทยนั้นยังไม่สามารถเติบโตได้ด้วยตนเอง เพราะผู้ผลิตยังไม่สามารถผลิตบรรจุภัณฑ์กระดาษแล้วนำไปวางจำหน่ายได้รวมถึงไม่มีตราสินค้าที่เป็นจุดขายของตนเอง เนื่องจากการผลิตบรรจุภัณฑ์ให้กับตราสินค้าของลูกค้า ทำให้การเติบโตของตลาดบรรจุภัณฑ์ต้องอาศัยอุตสาหกรรมอื่นที่มีการใช้บรรจุภัณฑ์กระดาษ ดังนั้นการเจริญเติบโตของอุตสาหกรรมเหล่านั้นจึงเป็นปัจจัยสำคัญต่อแนวโน้มการเจริญเติบโตของอุตสาหกรรมบรรจุภัณฑ์กระดาษด้วยเช่นกัน

ทั้งนี้การบริโภคบรรจุภัณฑ์กระดาษนั้นมีวัตถุประสงค์ในการใช้เพื่อความสะดวกในการขนส่ง เพื่อเก็บรักษาสินค้า เพื่อความสวยงามและเพิ่มมูลค่าให้กับสินค้า เป็นต้น ซึ่งในปัจจุบันผู้ผลิตสินค้าโดยเฉพาะอย่างยิ่งสินค้าในระดับกลาง (Mid-end) และระดับบน (Hi-end) มุ่งเน้นการใช้บรรจุภัณฑ์ที่มีความสวยงามเพื่อเป็นการเสริมภาพลักษณ์ของสินค้าให้ดูดี และเป็นการเพิ่มมูลค่าให้กับสินค้าของตนด้วย เนื่องจากบรรจุภัณฑ์ที่สวยงามจะช่วยดึงดูดความสนใจของผู้บริโภค และก่อให้เกิดความประทับใจซึ่งทำให้เกิดความต้องการแก่ผู้พบเห็น นอกจากนี้ยังมีการนำตราสินค้า (Branding) มาเป็นสื่อโฆษณาถึงสรรพคุณ ข้อดีของสินค้า บ่งบอกถึงชื่อเสียงของผู้ผลิต และคุณสมบัติของสินค้า ณ จุดขาย ซึ่งปัจจัยเหล่านี้ส่งผลให้ความต้องการในการบริโภคบรรจุภัณฑ์กระดาษมีแนวโน้มเพิ่มสูงขึ้น

ดังที่กล่าวมาข้างต้นถึงคุณสมบัติที่เป็นมิตรต่อสิ่งแวดล้อมของบรรจุภัณฑ์กระดาษ ทำให้บรรจุภัณฑ์กระดาษได้รับความนิยม ซึ่งจากรายงานของกรมการค้าต่างประเทศ กระทรวงพาณิชย์ ระบุว่าสัดส่วนการบริโภคบรรจุภัณฑ์กระดาษ ซึ่งได้แก่ กล่องกระดาษ และถุงกระดาษ ในประเทศไทยคิดเป็นประมาณร้อยละ 40 ของปริมาณการบริโภคบรรจุภัณฑ์ทั้งหมดในปัจจุบัน

ธุรกิจการผลิตบรรจุภัณฑ์กระดาษนั้นเป็นการผลิตตามคำสั่งของลูกค้า (Made-to-order) โดยผลิตภัณฑ์หลักๆ ในธุรกิจบรรจุภัณฑ์กระดาษ ได้แก่ กล่องกระดาษลูกฟูก และกล่องพิมพ์ออฟเซต ซึ่งประกอบด้วยกล่องพับแข็งธรรมดา และกล่องพับแข็งปะลอน โดยมีกลุ่มสยามบรรจุภัณฑ์ ซึ่งเป็นกลุ่มบริษัทในเครือบริษัทปูนซีเมนต์ไทย จำกัด (มหาชน) ซึ่งมีความเชี่ยวชาญในการผลิตกล่องนอกหรือกล่องลูกฟูกเป็นผู้ผลิตบรรจุภัณฑ์กระดาษรายใหญ่ของประเทศ สำหรับบริษัท เอส.แพ็ค แอนด์ ฟรินท์ จำกัด (มหาชน) และบริษัท สหกิจบรรจุภัณฑ์ จำกัด นั้นมียอดขายรวมกันจัดอยู่ในกลุ่ม 20 อันดับแรกของผู้ผลิตบรรจุภัณฑ์กระดาษในประเทศไทย ในปี 2559 ภาพรวมเศรษฐกิจโลกคาดว่าจะขยายตัวร้อยละ 3.1 ภาพรวมเศรษฐกิจโลกยังคงขยายตัว แม้ว่าเศรษฐกิจของหลายๆ ประเทศจะชะลอตัวจากปี 2558 เศรษฐกิจสหรัฐฯ ยังคงขยายตัว โดยปัญหาว่างงานลดลงอย่างต่อเนื่อง เศรษฐกิจสหภาพยุโรปขยายตัว แต่ยังคงมีปัญหาอัตราการว่างงานที่อยู่ในระดับสูง นอกจากนี้ยังคงมีความกังวล



ในเรื่อง Brexit ที่อาจส่งผลกระทบต่อเศรษฐกิจสหภาพยุโรป เศรษฐกิจญี่ปุ่นขยายตัวเล็กน้อย ส่วนเศรษฐกิจประเทศจีนยังคงชะลอตัวต่อเนื่อง

สถานการณ์ราคาน้ำมันโลกในปี 2559 ยังคงอยู่ในระดับต่ำ อันเป็นผลมาจากกลุ่มประเทศโอเปกตัดสินใจคงกำลังการผลิต และยังมีผู้ผลิตน้ำมันดิบจากชั้นหินดินดาน (Shale Oil) ในสหรัฐฯ และแคนาดา ทำให้อุปทานน้ำมันโลกยังคงล้นตลาด สำหรับราคาน้ำมันโลกปี 2560 คาดว่าราคาน้ำมันปรับตัวเพิ่มขึ้น

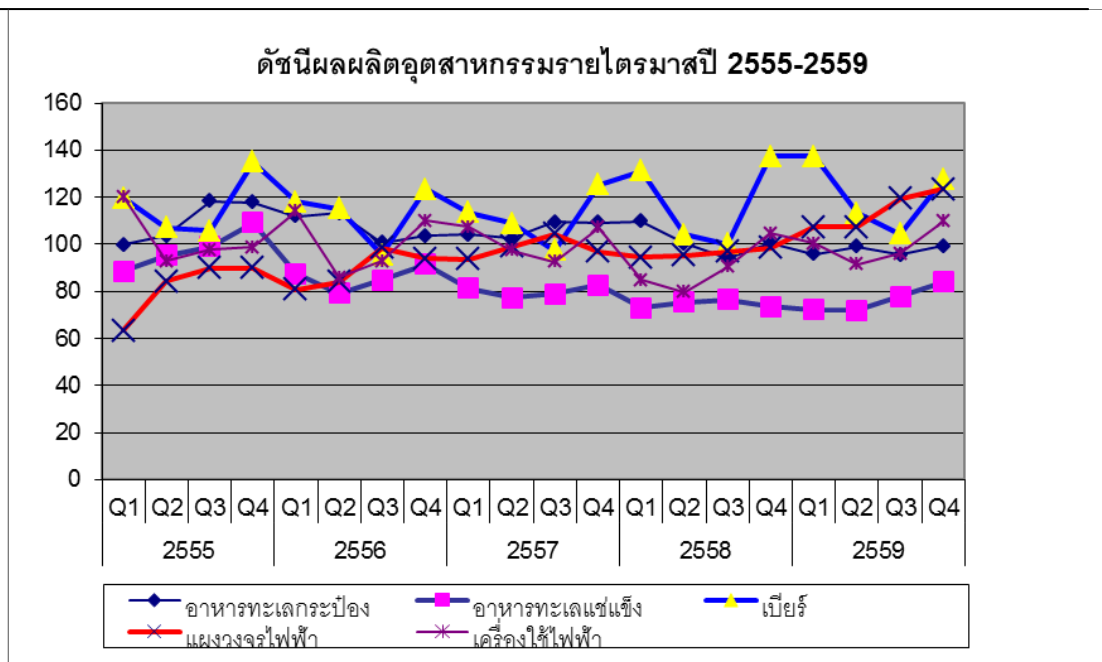
ผลิตภัณฑ์มวลรวมในประเทศหรือ GDP ในไตรมาส 3 ของปี 2559 ขยายตัวร้อยละ 3.2 โดยปัจจัยที่ทำให้ขยายตัวเป็นบวกเนื่องจากผลกระทบจากภัยแล้งเริ่มผ่อนคลายลง การผลิตภาคอุตสาหกรรมขยายตัวร้อยละ 0.9 ด้านการใช้จ่าย การอุปโภคบริโภคภาคเอกชนขยายตัวร้อยละ 3.5 และการลงทุนรวมขยายตัวร้อยละ 1.4 การส่งออกสุทธิเพิ่มขึ้น โดยมีปริมาณการส่งออกสินค้าและบริการขยายตัวร้อยละ 3.4 ขณะที่การนำเข้าสินค้าและบริการลดลงร้อยละ 1.3 สำนักงานคณะกรรมการพัฒนาการเศรษฐกิจและสังคมแห่งชาติ คาดว่าเศรษฐกิจไทยในปี 2560 คาดว่าจะขยายตัวร้อยละ 3.0-4.0 โดยแนวโน้มภาคอุตสาหกรรมไทยปี 2560 จะทยอยฟื้นตัวอย่างช้าๆ ของเศรษฐกิจโลก และการค้าโลก รายจ่ายการลงทุนภาครัฐที่มีแนวโน้มขยายตัวเร่งขึ้นโดยเฉพาะการลงทุนโครงสร้างพื้นฐานด้านการคมนาคม และการดำเนินงานภายใต้แผนงานพัฒนาระเบียงเศรษฐกิจภาคตะวันออก (Eastern Economic Corridor Development: EEC)

เชื้อกระดาษ กระดาษ และสิ่งพิมพ์ การผลิตเชื้อกระดาษ และกระดาษปี 2559 คาดว่าจะขยายตัวเมื่อเปรียบเทียบกับปีก่อน โดยเชื้อกระดาษ กระดาษพิมพ์เขียน กระดาษแข็ง กระดาษกราฟ และกระดาษลูกฟูก มีดัชนีผลิตเพิ่มขึ้น ร้อยละ 2.84 0.65 11.90 3.48 และ 0.07 ตามลำดับ ส่วนหนึ่งเป็นผลมาจากความต้องการบรรจุภัณฑ์สำหรับอุตสาหกรรมอาหารและเครื่องดื่ม เครื่องสำอางค์ ปูนซีเมนต์ ที่เพิ่มขึ้นตามความต้องการบริโภคภายในที่ขยายตัวมาจากมาตรการกระตุ้นเศรษฐกิจและการเร่งการลงทุนภาครัฐ ประกอบกับเหตุการณ์สำคัญที่กระตุ้นให้ความต้องการกระดาษประเภทต่างๆ ขยายตัว เช่นการสวรรคตของพระบาทสมเด็จพระเจ้าอยู่หัวรัชกาลที่ 9 การลงประชามติร่างรัฐธรรมนูญ เป็นต้น รวมถึงการขยายการผลิตเพื่อรองรับการส่งออกกระดาษและผลิตภัณฑ์กระดาษไปยังประเทศในภูมิภาคเอเชียที่มีแนวโน้มขยายตัว การนำเข้ากระดาษจากต่างประเทศส่วนใหญ่จะเป็นเชื้อกระดาษสีขาว เพื่อนำมาผสมกับกระดาษ Recycle ที่ปัจจุบันในประเทศมีปริมาณที่ลดลง จนต้องนำเข้ามาเช่นกัน อุตสาหกรรมการพิมพ์ได้รับผลกระทบจากการสื่อสารในยุคดิจิทัลค่อนข้างมาก ดังนั้นโรงพิมพ์ต่างๆ ได้หันมาผลิตบรรจุภัณฑ์แทนสิ่งพิมพ์หลายโรง ทำให้การแข่งขันบรรจุภัณฑ์จากกระดาษมีมากขึ้น โอกาสผู้ผลิตรายใหม่ๆ ที่จะเข้ามาสู่ธุรกิจนี้จึงเป็นไปได้สูง และหากพิจารณาแยกตามรายผลิตภัณฑ์แล้ว ผลิตภัณฑ์ประเภทกระดาษลูกฟูก และกล่องลูกฟูกจะมีผู้ผลิตจำนวนค่อนข้างมาก เนื่องจากสามารถผลิตได้ง่าย ทำให้ผลิตภัณฑ์ประเภทนี้มีการแข่งขันที่ค่อนข้างสูง และอัตรากำไรขั้นต้นที่ไม่สูงนัก โดยผู้ผลิตกลุ่มใหญ่ๆ ได้แก่ กลุ่มสยามบรรจุภัณฑ์ นอกจากนั้นก็เป็นผู้ผลิตรายย่อยๆ ทั่วไป อย่างไรก็ตาม บริษัทฯ และบริษัทย่อยมีความได้เปรียบในการจำหน่ายกล่องลูกฟูก เนื่องจากมีการผลิตทั้งกล่องลูกฟูกและกล่องพับแข็งธรรมดาที่ต้องบรรจุกล่องลูกฟูกอีกทอดหนึ่งเพื่อการขนส่ง ซึ่งทำให้บริษัทฯ และบริษัทย่อยจำหน่ายสินค้าได้ทั้งสองอย่างในขณะที่ผู้ผลิตกล่องลูกฟูกทั่วไปจะไม่สามารถบริการได้ครบวงจรทั้งสองผลิตภัณฑ์

สำหรับกล่องพับแข็งธรรมดา หรือ กล่องใน นั้น สภาพการแข่งขันค่อนข้างสูง มีผู้ผลิตประมาณ 200-300 ราย เนื่องจากกระบวนการผลิตเน้นการใช้เทคโนโลยีการพิมพ์เป็นหลัก ไม่มีความซับซ้อนมากนัก อย่างไรก็ตาม เนื่องจากบริษัทฯ เป็นผู้ผลิตกล่องพิมพ์ออฟเซตรายใหญ่เพียงรายเดียวใน 14 จังหวัดภาคใต้ ทำให้บริษัทฯ มีความได้เปรียบในการเข้าถึงลูกค้าและความคล่องตัวในการให้บริการ นอกจากนี้ ผู้ผลิตบรรจุภัณฑ์กระดาษส่วน

ผลิตภัณฑ์ประเภททองพับแข็งปะลอนั้น บริษัทย่อย เป็นหนึ่งในผู้ผลิตทองพับแข็งปะลอนรายใหญ่ ไม่ที่รายในประเทศไทย ทั้งนี้เนื่องจากการผลิตทองพับแข็งปะลอน (Offset and Flute) ต้องการการผลิตที่ครบวงจร และมีขั้นตอนที่ซับซ้อน จึงจำเป็นที่ผู้ผลิตจะต้องมีศักยภาพสูงทั้งในด้านเครื่องจักรและบุคลากรที่มีความเชี่ยวชาญ ในการผลิต โดยลูกค้าในกลุ่มนี้จะเป็นลูกค้าในตลาดบนที่มีกำลังซื้อสูงและเลือกใช้บริการจากที่เสริมภาพลักษณ์ ของสินค้าและตราสินค้าของตน โดยคู่แข่งที่มีศักยภาพใกล้เคียงกับบริษัทย่อย ได้แก่ บริษัท สยามทบพันแพคเกจจิ้ง จำกัด

ลูกค้าของบริษัทฯ และบริษัทย่อยส่วนใหญ่เป็นผู้ผลิตสินค้าเพื่อการส่งออก ดังนั้นความต้องการบริโภคบรรจุกักตุนกระด้างจึงมีแนวโน้มตามสภาวะการส่งออกสินค้าของประเทศ โดยลูกค้ากลุ่มหลักสามารถแบ่งได้เป็น 5 กลุ่ม ได้แก่ ผู้ผลิตถูงมือยาง ผู้ผลิตเครื่องใช้ไฟฟ้าและอุปกรณ์อิเล็กทรอนิกส์ อาหารแช่แข็ง เครื่องกระป๋อง และอาหารและเครื่องดื่ม ซึ่งใน 4 กลุ่มแรกจะเป็นการผลิตเพื่อการส่งออกเป็นส่วนใหญ่ ในขณะที่ลูกค้าในกลุ่มอาหารและเครื่องดื่มจะเป็นการผลิตเพื่อการบริโภคภายในประเทศเป็นหลัก จากดัชนีผลผลิตอุตสาหกรรม (Manufacturing Production Index) ซึ่งให้เห็นว่าสินค้าในกลุ่มที่มีการใช้บรรจุกักตุนกระด้างจำนวนมากมีแนวโน้มขยายตัวในอัตราที่ชะลอตัวลง ในหลายอุตสาหกรรมโดยเฉพาะกลุ่มอิเล็กทรอนิกส์ที่ลดลงอย่างมาก ส่วนอุตสาหกรรมเครื่องดื่มที่มีการขยายตัวเพิ่มขึ้น (ข้อมูลดัชนีอุตสาหกรรมชุดปรับปรุงใหม่ โดยมีการเปลี่ยนปีฐานจากปี 2543 เป็นปี 2554 ซึ่งเป็นการปรับปรุงน้ำหนักที่ใช้ในการจัดทำดัชนีอุตสาหกรรมให้สะท้อนโครงการผลิตที่ใกล้เคียงปัจจุบันมากขึ้น)

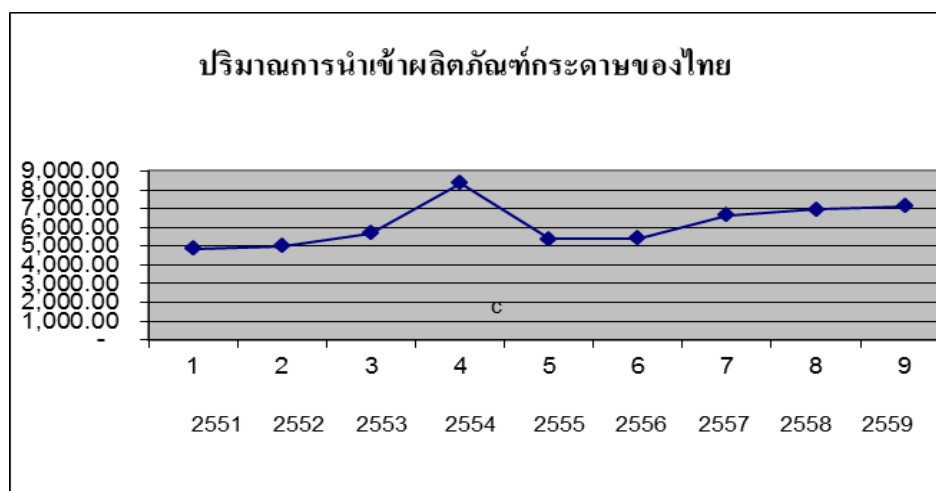


ที่มา: ดัชนีอุตสาหกรรม กระทรวงอุตสาหกรรม

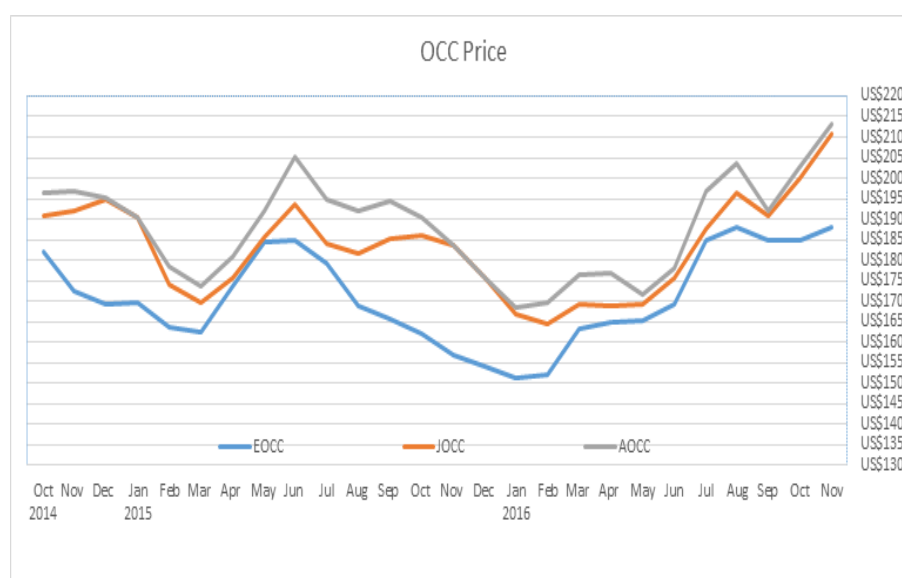
สถานการณ์ของอุตสาหกรรมเชื้อกระดาษ กระดาษ และสิ่งพิมพ์ปี 2560 คาดว่าการผลิตเชื้อกระดาษและกระดาษ ในภาพรวมจะสามารถขยายตัวได้จากเศรษฐกิจของประเทศที่มีทิศทางขยายตัว ยกเว้นกระดาษพิมพ์เขียนที่คาดว่า จะมีดัชนีผลผลิตที่ลดลง เนื่องจากหนังสือ สื่อโฆษณา ในรูปแบบกระดาษถูกแทนที่ด้วยระบบดิจิทัล ส่งผลให้การผลิตกระดาษพิมพ์เขียนลดลง ประกอบกับการนำเข้ากระดาษดังกล่าวส่วนหนึ่งจากต่างประเทศมาใช้ทดแทน โดยในกลุ่มเชื้อกระดาษและเศษกระดาษ มีมูลค่าการนำเข้าลดลงจากปีก่อนถึงร้อยละ 7.66 ส่วนกระดาษและผลิตภัณฑ์กระดาษมีมูลค่าลดลง โดยกระดาษแข็งและกระดาษพิมพ์เขียนมีการนำเข้าลดลง ซึ่งเป็นผลมาจากการผลิตกระดาษแข็งภายในประเทศเพิ่มขึ้น และเพียงพอกับความต้องการใช้ภายในประเทศ ภาพการผลิตอุตสาหกรรมไฟฟ้าและอิเล็กทรอนิกส์ในปี 2559 มีผลผลิตอยู่ที่ระดับ 110.75 เพิ่มขึ้นร้อยละ 6.46 เมื่อเทียบกับปีก่อน โดยอุตสาหกรรมอิเล็กทรอนิกส์ปรับตัวเพิ่มขึ้นร้อยละ 1.55 เมื่อเทียบกับปีก่อน เนื่องจาก IC เป็นชิ้นส่วนสำคัญในการพัฒนาที่มีการใช้เทคโนโลยีที่สูงขึ้น ส่วนอุตสาหกรรมไฟฟ้ามีการปรับตัวเพิ่มขึ้นร้อยละ 13.71 เมื่อเทียบกับปีก่อน เนื่องจากเครื่องปรับอากาศสามารถขยายตัวได้ทั้งตลาดในประเทศและตลาดส่งออกหลักต่อเนื่องมาตั้งแต่ต้นปี โดยเริ่มผลิตและส่งออกตั้งแต่เดือนสิงหาคมที่ผ่านมา การส่งออกเครื่องใช้ไฟฟ้าและอิเล็กทรอนิกส์ในปี 2559 มีมูลค่า 53.37 ล้านดอลลาร์ ลดลงร้อยละ 1.1 เมื่อเทียบกับปีก่อน โดยการส่งออกปรับตัวลดลงเกือบทั้งหมด คาดว่าในปี 2560 อุตสาหกรรมไฟฟ้าและอิเล็กทรอนิกส์มีการผลิตเพิ่มขึ้นร้อยละ 2.2 เมื่อเทียบกับปีก่อน จากการฟื้นตัวของตลาดในประเทศและการส่งออกตามภาวะเศรษฐกิจที่ดีขึ้น สำหรับอุตสาหกรรมอิเล็กทรอนิกส์จะมีการผลิตเพิ่มขึ้นร้อยละ 2.4 เมื่อเทียบกับปีก่อน เนื่องจาก IC เป็นชิ้นส่วนสำคัญในการพัฒนาสินค้าที่มีการใช้เทคโนโลยีที่สูงขึ้น

กลุ่มประมง คาดว่ามีมูลค่าการส่งออก 5,703.5 ล้านดอลลาร์ เพิ่มขึ้นจากปีก่อนร้อยละ 3.85 จากกลุ่มสินค้าอาหารทะเลกระป๋อง (ทูน่ากระป๋อง) และอาหารทะเลแช่เย็นแช่แข็ง (กุ้งแช่แข็ง และปลาแช่แข็ง) จากปริมาณการผลิตและส่งออกเพิ่มขึ้น ด้วยไทยเริ่มมีผลผลิตสินค้ากุ้งมากขึ้น หลังจากการฟื้นตัวจากโรค EMS และจากคำสั่งซื้อที่เพิ่มสูงขึ้นของประเทศผู้นำเข้าเพื่อทดแทนจากประเทศคู่แข่งที่ประสบปัญหาทำให้ผลผลิตกึ่งลดลงอีก

ทั้งได้รับผลดีจากสหรัฐฯ ที่ปรับระดับการจัดอันดับการค้านุญช์ของไทยดีขึ้นจาก Tier 3 เป็น Tier 2 ในช่วงไตรมาส 3



ที่มา: การค้าระหว่างประเทศของไทย กระทรวงพาณิชย์



## 2.3 การจัดหาผลิตภัณฑ์หรือบริการ

### 2.3.1 การผลิต

ปัจจุบันบริษัทฯ และบริษัทย่อยมีโรงงานผลิตกล่องพิมพ์ออฟเซต และกล่องกระดาษลูกฟูก 2 แห่ง ดังนี้

- โรงงานของบริษัท เอส. แพ็ค แอนด์ พรินท์ จำกัด (มหาชน) ที่อำเภอหาดใหญ่ จังหวัดสงขลา

โรงงานแห่งนี้ประกอบด้วย 2 โรงงานย่อย โดยอาคาร 1 ดำเนินการผลิตกล่องใน ในขณะที่อาคาร 2 ดำเนินการผลิตกล่องลูกฟูก และกระดาษลูกฟูกขนาดลอน C และ B ซึ่งเป็นลอนขนาดใหญ่ เพื่อใช้เป็นวัตถุดิบในการผลิตบรรจุภัณฑ์ทั้งกล่องลูกฟูกและกล่องพับแข็งปะลอน รวมทั้งเพื่อจำหน่ายเป็นกระดาษลูกฟูกให้กับผู้ผลิตรายอื่นๆ ซึ่งรวมถึงบริษัทย่อยด้วย เนื่องจากโรงงานแห่งนี้เป็นโรงงานผลิตบรรจุภัณฑ์กระดาษรายใหญ่ในพื้นที่ 14 จังหวัดภาคใต้ และตั้งอยู่ในแหล่งอุตสาหกรรมของจังหวัดสงขลา จึงทำให้ยอดขายของโรงงานแห่งนี้ต้องพึ่งพิงการ

เจริญเติบโตของอุตสาหกรรมในพื้นที่ภาคใต้ จากสถานการณ์สามจังหวัดชายแดนภาคใต้ ทำให้ไม่มีอุตสาหกรรมใหม่ๆ เกิดขึ้น อาศัยเพียงอุตสาหกรรมที่มีอยู่ ในอุตสาหกรรมถุงมือยาง แม้ว่า จะได้อานิสงส์จากราคาวัตถุดิบที่ราคาลดลง ในปีที่ผ่านมาเมื่ออัตราเติบโตขึ้น สำหรับอุตสาหกรรมอาหาร ได้รับผลกระทบความต้องการบริโภคชะลอตัวลง ผนวกกับขาดแคลนวัตถุดิบ ที่เป็นผลจากการยกเลิกสัมปทานประมงของประเทศอินโดนีเซีย ระดับสินค้าในตลาดโลกปรับตัวลดลงตามราคาน้ำมัน รวมถึงผลกระทบจากการตัดสิทธิ์ GSP และการทำประมงผิดกฎหมาย IUU ของสหภาพยุโรป ด้วยเหตุนี้จึงทำโรงงานดำเนินการผลิตอยู่วันละหนึ่งกะครั้งต่อวันหรือ 12 ชั่วโมงจากกำลังผลิตเต็มที่ 2 กะครั้งหรือ 20 ชั่วโมงต่อวัน ซึ่งด้วยกำลังการผลิตที่ยังเหลืออยู่ของโรงงานแห่งนี้ ทำให้สามารถรองรับการขยายตัวของยอดขายตามการเติบโตของลูกค้าได้โดยที่ยังไม่มีความจำเป็นในการลงทุนใหม่เพื่อขยายกำลังการผลิตของโรงงานแห่งนี้ในระยะเวลาอันใกล้ ปัจจุบันโรงงานแห่งนี้มีกำลังการผลิตดังนี้

บริษัท เอส. แพ็ค แอนด์ พรินท์ จำกัด (มหาชน)	2557	2558	2559
<u>การพิมพ์ออฟเซต *</u>			
กำลังการผลิตสูงสุด (แผ่น/ปี)	63,290,800	63,290,800	63,290,800
อัตราการใช้กำลังการผลิต	55.9%	61.06%	55.50%
<u>การผลิตกระดาษลูกฟูก</u>			
กำลังการผลิตเต็มกำลัง (ตร.ม./ปี)	39,961,800	39,961,800	39,961,800
อัตราการใช้กำลังการผลิต	41.6%	37.56%	38.18%

หมายเหตุ : กำลังการผลิตสูงสุดคำนวณจาก 20 ชั่วโมง ปัจจุบันโรงงานแห่งนี้ดำเนินการผลิตเฉลี่ยวันละ 12 ชั่วโมง

- โรงงานของบริษัท สหกิจบรรจุภัณฑ์ จำกัด ที่นิคมอุตสาหกรรมสินสาคร จังหวัดสมุทรสาคร

โรงงานแห่งนี้ผลิตกล่องในและกล่องพับแข็งปะลอนเป็นหลัก และผลิตกระดาษลูกฟูกลอน E ซึ่งเป็นลอนขนาดเล็ก ในปัจจุบัน พื้นที่ใช้สอยในการผลิตของโรงงานแห่งนี้ค่อนข้างคับแคบ เนื่องจากต้องใช้พื้นที่ในการผลิตกล่องพิมพ์ออฟเซต และกระดาษลูกฟูก รวมทั้งการเก็บสต็อกสินค้าภายในอาคารเดียวกัน ประกอบกับสายการผลิตที่ต้องใช้แรงงานคนในบางขั้นตอน ส่งผลให้เกิดปัญหาคอขวดในบางสายการผลิต ดังนั้นด้วยข้อจำกัดของจำนวนบุคลากรและพื้นที่ใช้สอยที่ไม่เพียงพอ ทำให้เครื่องจักรไม่สามารถดำเนินการผลิตได้เต็มกำลังการผลิต ปัจจุบันโรงงานแห่งนี้ดำเนินการผลิตอยู่วันละกะครั้ง หรือ 12 ชั่วโมงต่อวัน จากกำลังผลิตเต็มที่ 2 กะครั้งหรือ 20 ชั่วโมงต่อวัน อย่างไรก็ตาม แม้ว่าอัตราการใช้กำลังการผลิตของเครื่องจักรยังไม่เต็มกำลังการผลิต ทว่าอัตราการใช้กำลังการผลิตในส่วนของคนและพื้นที่ใช้สอยนั้นเต็มกำลังการผลิตแล้ว ทั้งนี้ ผู้บริหารชี้แจงว่าหากสามารถขยายพื้นที่ใช้สอยให้มีมากขึ้นและจัดสายการผลิต (Work Flow) ให้มีประสิทธิภาพและมีความเหมาะสมมากยิ่งขึ้นแล้วก็จะสามารถนำกำลังการผลิตส่วนที่เหลือออกมาใช้ผลิตสินค้าได้มากขึ้น โดยโรงงานแห่งนี้มีส่วนสูญเสียในการผลิตประมาณร้อยละ 5 ปัจจุบันโรงงานแห่งนี้มีกำลังการผลิตดังนี้

บริษัท สหกิจบรรจุภัณฑ์ จำกัด	2557	2558	2559
<u>การพิมพ์ออฟเซต</u>			
- เครื่องพิมพ์กล่องขนาดเล็ก 5 สี (2 เครื่อง)			
กำลังการผลิตสูงสุด (แผ่น/ปี)	56,722,550	54,000,000	54,000,000
อัตราการใช้กำลังการผลิต	19.3%	14.2%	11.8%
- เครื่องพิมพ์กล่องขนาดใหญ่ 5 สี, 6 สี (2 เครื่อง)			
กำลังการผลิตสูงสุด (แผ่น/ปี)	78,000,000	78,000,000	78,000,000
อัตราการใช้กำลังการผลิต	16.3%	12.4%	8.8%
<u>การผลิตกระดาษลูกฟูก</u>	(ลอน B, C, E)	(ลอน B, C, E)	(ลอน BC, C, B, E)
กำลังการผลิตเต็มกำลัง (ตร.ม./ปี)	38,880,000	38,880,000	38,880,000
อัตราการใช้กำลังการผลิต	49.4%	51.9%	54.9%

หมายเหตุ: กำลังการผลิตสูงสุดคำนวณจาก 20 ชั่วโมง เครื่องใหญ่เฉลี่ย 3,500 แผ่น/ชม. เครื่องเล็กเฉลี่ย 2,900 แผ่น/ชม  
ปัจจุบันโรงงานแห่งนี้ดำเนินการผลิตเฉลี่ยวันละ 12 ชั่วโมง

ในปลายปี 2555 หลังจากที่บริษัทย่อยได้ย้ายสถานประกอบการไปยังนิคมอุตสาหกรรมสินสาคร บนเนื้อที่ 41-3-49.4 ไร่ซึ่งตั้งอยู่ในจังหวัดสมุทรสาครแล้ว บริษัทได้ดำเนินการบริหารจัดการกำลังคนและสายการผลิตเป็นไปอย่างมีประสิทธิภาพและเหมาะสมมากขึ้น ทั้งนี้ยังส่งผลให้บริษัท สหกิจบรรจุภัณฑ์ จำกัด ได้รับประโยชน์จากระบบสาธารณูปโภค การขนส่งที่มีประสิทธิภาพ โอกาสในเชิงธุรกิจผ่านเครือข่ายบริษัทต่าง ๆ ในกลุ่มธุรกิจกระดาษและบรรจุภัณฑ์ซึ่งตั้งอยู่ในนิคมดังกล่าวเป็นจำนวนมาก และสิทธิในการขอรับการส่งเสริมการลงทุนจากคณะกรรมการส่งเสริมการลงทุนซึ่งอาจทำให้บริษัท สหกิจบรรจุภัณฑ์ จำกัด ได้รับสิทธิประโยชน์ทางภาษีหลายประการ อาทิ การได้รับยกเว้นภาษีเงินได้นิติบุคคลและการได้รับสิทธิพิเศษอื่นๆ เป็นต้น

### 2.3.2 การจัดหาผลิตภัณฑ์หรือบริการ

วัตถุดิบที่สำคัญที่ใช้ในการผลิตบรรจุภัณฑ์กระดาษ ประกอบด้วย กระดาษกราฟสำหรับผลิตกระดาษลูกฟูก และกระดาษเคลือบสำหรับพิมพ์ออฟเซตในการผลิตกล่องใน และกล่องพับแข็งปะลอน ซึ่งวัตถุดิบประเภทกระดาษคิดเป็นสัดส่วนเฉลี่ยประมาณร้อยละ 63 ของต้นทุนรวม ซึ่งบริษัทฯ และบริษัทย่อยมีนโยบายให้ความสำคัญกับการควบคุมคุณภาพของวัตถุดิบ เนื่องจากกระดาษมีอายุในการเก็บรักษา การเก็บกระดาษไว้ในคลังสินค้านานเกินไปจะทำให้กระดาษดูดซับความชื้นจากอากาศ ทำให้คุณภาพกระดาษเสื่อมถอยลง จึงอาจจะเปลี่ยนแปลงเป็นสีเหลือง และมีความหนาแน่นลดลง ดังนั้นเพื่อป้องกันการเสื่อมคุณภาพของกระดาษ บริษัทฯ และบริษัทย่อยจะต้องประมาณการการผลิตและปริมาณกระดาษซึ่งเป็นวัตถุดิบหลักที่จะต้องใช้ในการผลิตให้ใกล้เคียงกับความต้องการใช้จริง เพื่อการบริหารคลังสินค้าให้เกิดประสิทธิภาพอันจะส่งผลต่อคุณภาพของวัตถุดิบและผลิตภัณฑ์ของบริษัท

บริษัทฯ ซื้อกระดาษกราฟและกระดาษเคลือบจากผู้ผลิตทั้งในประเทศและต่างประเทศ ทั้งรายใหญ่และรายเล็ก ซึ่งบริษัทฯ และบริษัทย่อยมีความสัมพันธ์อันดีกับผู้ผลิตทุกรายและได้ติดต่อธุรกิจกันมาเป็นเวลานาน โดยในบางครั้งบริษัทฯ จะเป็นบริษัทตัวแทนซื้อวัตถุดิบเพื่อให้ได้ประโยชน์จากส่วนลดจากการซื้อในปริมาณมาก (Economy



of Scale) แล้วนำมาขายต่อให้กับบริษัทย่อย การนำเข้ากระดาดจากประเทศไต้หวัน และอินโดนีเซีย จะนำเข้าที่ทำเรือ จังหวัดสงขลา โดยประมาณร้อยละ 59 ของปี 2559 เป็นกระดาดที่นำเข้าจากต่างประเทศ ทั้งนี้ แนวทางในการเลือกซื้อ วัตถุดิบจากผู้ผลิตในประเทศหรือนำเข้าจากต่างประเทศนั้นขึ้นอยู่กับราคาของวัตถุดิบเป็นหลัก โดยบริษัทฯ ไม่ได้ผูกขาด การซื้อวัตถุดิบจากผู้ผลิตรายใดรายหนึ่งเฉพาะ สำหรับวัตถุดิบอื่นๆ ที่เป็นวัตถุดิบใช้สิ้นเปลือง เช่น หมึกพิมพ์ กาว เป็นต้น เป็นสินค้าที่สามารถหาซื้อได้ทั่วไป ทำให้ไม่มีปัญหาในการจัดหาวัตถุดิบ อย่างไรก็ตาม เนื่องจากกระดาดเป็นสินค้า ที่ซื้อขายกันทั่วไป (Commodity Product) ทำให้ราคาขายของกระดาดอิงตามราคาเอเย่กระดาดโลก ซึ่งในช่วง 2 ปีที่ผ่านมา ราคาเอเย่กระดาดปรับตัวเพิ่มขึ้น โดยเฉพาะในปลายปี 2559 ราคาเอเย่กระดาดปรับตัวสูงขึ้นถึงร้อยละ 30 ทำให้ราคา กระดาดทั้งในประเทศและต่างประเทศเริ่มปรับตัวเพิ่มสูงขึ้นตามไปด้วย บริษัทฯ นำเข้ากระดาดจากต่างประเทศมากกว่า ซื้อในประเทศ เนื่องจากราคากระดาดจากต่างประเทศถูกกว่าในประเทศประมาณร้อยละ 12 ประกอบกับค่าเงินบาทที่ อ่อนค่าและผันผวนตลอดทั้งปี ทำให้บริษัทฯ ต้องพิจารณาจัดสรรการสั่งซื้อวัตถุดิบในประเทศและต่างประเทศในอัตรา ที่เหมาะสม มิฉะนั้นจะไม่สามารถบริหารต้นทุนวัตถุดิบได้อย่างมีประสิทธิภาพ อย่างไรก็ตามในปี 2559 ราคากระดาด จากต่างประเทศยังถูกกว่าในประเทศ

สำหรับกระดาดอุตสาหกรรมเช่น กระดาดปูเพื่อกี๊ และกระดาดคราฟท์ ซึ่งใช้ในการผลิตบรรจุภัณฑ์ กระดาดนั้นมีส่วนประกอบหลักประมาณร้อยละ 85 เป็นเศษกระดาดที่นำกลับมาใช้ใหม่ (Recycle) ซึ่งเศษกระดาดที่ใช้ เป็นส่วนประกอบนี้มีราคาถูกเมื่อเทียบกับราคาเอเย่กระดาดขายปลีกที่เดิมลงไปผสม ซึ่งโดยปกติแล้วในกระบวนการ ผลิตบรรจุภัณฑ์กระดาดของบริษัทฯ และบริษัทย่อยนั้นก็จะมีเศษกระดาดเหลือจากการผลิตซึ่งบริษัทฯ จะจำหน่ายให้แก่ โรงงานกระดาดเพื่อนำไปผ่านกระบวนการผลิตเพื่อนำกลับมาใช้ใหม่ (Recycle)

ในปี 2559 บริษัทฯ และบริษัทย่อยนำเข้าวัตถุดิบกระดาดจากประเทศมาเลเซีย และอินโดนีเซีย และ ไต้หวันมากขึ้น เนื่องจากเป็นบริษัทในกลุ่มโออี ทำให้บริษัทสามารถบริหารต้นทุนได้อย่างมีประสิทธิภาพเพราะมีต้นทุน การนำเข้าวัตถุดิบกระดาดจากต่างประเทศถูกกว่าในประเทศ โดยการบริหารการสั่งซื้อจะควบคู่ไปกับการดูเรื่องอัตรา แลกเปลี่ยนเสมอ หากเมื่อใดที่ค่าเงินบาทอ่อนลงมาก ก็จะสั่งซื้อในประเทศให้มากขึ้น ทำนองเดียวกัน หากเงินบาทแข็ง ค่าสัดส่วนการนำเข้าก็จะเพิ่มมากขึ้นตามลำดับ

### 2.3.3 ผลกระทบสิ่งแวดล้อมจากกระบวนการผลิตและวัสดุเหลือใช้

#### น้ำเสีย

บริษัทและบริษัทย่อย ได้ลงทุนก่อสร้างบ่อบำบัดน้ำเสีย โดยน้ำเสียที่เกิดจากกระบวนการผลิต ได้แก่ น้ำ ล้างสี น้ำล้างกาว น้ำกาว ซึ่งมีประมาณ 5,000ลิตรต่อวัน บริษัทมีระบบบำบัดน้ำเสีย ด้วยการกำจัดตะกอนเบื้องต้น โดยใช้สารเคมีชนิดโพลีเมอร์ ทำการแยกตะกอนโดยระบบ Filter Press ตะกอนที่ได้จะส่งเข้ากำจัดโดยทำเชื้อเพลิง ผสมจากบริษัทที่ได้รับอนุญาตจากกรมโรงงาน น้ำที่ผ่านการตกตะกอนจะผ่านเข้าระบบบำบัดแบบตะกอนเร่ง ก่อน ระบายน้ำทิ้งสู่ภายนอก

วัสดุเหลือใช้ ในบริษัท แยกได้เป็น 3 ประเภท

1. วัสดุเหลือใช้ที่กลับมาหมุนเวียนใช้ใหม่ได้ ได้แก่ เศษกระดาด ทางบริษัท ได้ส่งเข้ากำจัดโดย บริษัทผู้ผลิตกระดาดภายในประเทศ

2. วัสดุเหลือใช้ทั่วไป เช่น ไม้พาเลท ส่งกลับให้บริษัทลูกค้า เพื่อนำกลับมาใช้ใหม่
3. วัสดุเหลือใช้ที่เป็นอันตราย ทางบริษัทได้ส่งให้บริษัทที่ได้รับอนุญาต นำไปกำจัด ได้แก่ กระจังสี ผ้า เช็ดสี หลอดไฟ

#### การควบคุมอากาศเสีย

ทางบริษัทได้ทำการตรวจวัดค่าอากาศเสีย ในเครื่องบอยเลอร์ เครื่องสำรองไฟ ปล่องระบายอากาศ ในเครื่องพิมพ์ระบบออฟเซต โดยทำการตรวจปีละ 2 ครั้ง

### 3. ปัจจัยความเสี่ยง

#### 1. ความเสี่ยงเกี่ยวกับการพึ่งพิงลูกค้ารายใหญ่

บริษัทและบริษัทย่อยยังคงพึ่งพิงลูกค้ารายใหญ่เพียง 1-2 ราย หากมีปัจจัยที่ทำให้ลูกค้าไม่สามารถผลิตหรือชะลอการผลิต ย่อมส่งผลกระทบต่อยอดขายของบริษัทและบริษัทย่อย

#### 2. มาตรการป้องกัน

บริษัทและบริษัทย่อย ขยายส่วนแบ่งตลาดไปยังลูกค้ากลุ่มอื่นๆ มากขึ้น โดยจัดสรรกำลังการผลิตส่วนหนึ่งไปยังลูกค้ารายอื่นๆ พร้อมทั้งกระจายยอดขายไปยังกลุ่มอุตสาหกรรมให้หลากหลายขึ้น เมื่อดูจากรายได้ของบริษัทฯ ในปี 2559 ยังมีการพึ่งพิงลูกค้ารายใหญ่อยู่โดย มียอดซื้อคิดเป็นร้อยละ 46.17 จากยอดขายของบริษัทฯ แต่เมื่อเทียบกับยอดรายได้รวมคิดเป็นร้อยละ 24.15 ในปี 2559 ลูกค้ารายใหญ่ 5 รายอันดับแรกมียอดการสั่งซื้อรวมทั้งสิ้นร้อยละ 44.63 ขณะที่ปี 2558 ลูกค้ารายใหญ่ 5 รายแรก ซึ่งส่วนใหญ่เป็นลูกค้าประจำของบริษัทและบริษัทย่อยมียอดการสั่งซื้อรวมทั้งสิ้นร้อยละ 46.51 และในปี 2557 อยู่ที่อัตราร้อยละ 25.32 ของยอดขายจำหน่ายรวม ทำให้ความเสี่ยงจากการพึ่งพิงลูกค้ารายใหญ่ของบริษัทและบริษัทย่อยเริ่มมีแนวโน้มลดลง ดังนั้นบริษัทฯ และบริษัทย่อยยังคงต้องกระจายยอดขายไปยังลูกค้ารายอื่นให้มากขึ้น ขณะที่ปัจจุบัน ลูกค้าส่วนใหญ่มักจะใช้นโยบายการ Share Supplier มาใช้ เพื่อป้องกันความเสี่ยงในการสั่งซื้อ หาก Supplier รายใดไม่สามารถส่งของให้ได้ ลูกค้าจะสามารถหาแหล่งที่จะสนองตอบต่อความต้องการในการผลิตได้ ทำให้สายการผลิตไม่สะดุด หรือหยุดชะงัก บริษัทฯ และบริษัทย่อยก็จะสามารถสนองตอบต่อความต้องการของลูกค้าต่อไป นับว่าเป็นผลดีกับบริษัทฯ และบริษัทย่อยที่จะได้หายอดขายจากลูกค้ารายใหม่ ๆ อย่างไรก็ตามอุตสาหกรรมทุกประเภทยังคงต้องอาศัยภาวะเศรษฐกิจโลกในการสนับสนุนให้มีการบริโภคเพิ่มขึ้นและกระตุ้นให้ธุรกิจเติบโตอย่างต่อเนื่อง อย่างไรก็ตามความช่วยเหลือของภาครัฐในการกระตุ้นเศรษฐกิจก็ยังคงมีความสำคัญไม่น้อย

#### 2. ความเสี่ยงที่เกิดจากการมีคู่แข่งรายใหม่

ปัจจุบันการใช้เทคโนโลยีทางโซเซียลมีเดียเพิ่มขึ้นอย่างต่อเนื่อง ด้วยสภาพการสื่อสารที่ไร้พรมแดนความสะดวก รวดเร็วในการติดต่อสื่อสารผ่านเทคโนโลยีที่ทันสมัย ทำให้โรงพิมพ์ที่ผลิตหนังสือ นิตยสาร หรือหนังสือพิมพ์หลายๆ โรง เริ่มเปลี่ยนการพิมพ์สิ่งพิมพ์มาเป็นผลิตบรรจุภัณฑ์จากกระดาษ จึงก่อให้เกิดการแข่งขันเพิ่มขึ้นอย่างต่อเนื่อง ขณะที่ลูกค้ายังมีอยู่เท่าเดิมหรือลดน้อยลงเนื่องจากภาวะเศรษฐกิจที่ถดถอยทั่วโลก การแข่งขันที่มีมากขึ้น ทำให้ส่วนแบ่งตลาดกระจายไปยังหลายๆ ผู้ผลิต ประกอบกับต้นทุนแรงงานของประเทศไทยที่เพิ่มขึ้น ทำให้ประเทศไทยมีขีดการแข่งขันที่ลดลงเมื่อเทียบกับประเทศเพื่อนบ้าน ดังนั้น อุตสาหกรรมบางประเภทได้ย้ายฐานการผลิตไปยังประเทศเวียดนาม ประเทศกัมพูชา สาธารณรัฐแห่งสหภาพเมียนมาร์ เนื่องจากต้นทุนแรงงานที่ถูกกว่า ทำให้ผู้ผลิตบรรจุภัณฑ์จากต่างประเทศ อาทิเช่น ประเทศมาเลเซียที่มีกำลังการผลิตเหลืออยู่ ก็เริ่มเข้ามาหาลูกค้าในประเทศมากขึ้น อีกทั้งการแข่งขันจากผู้ผลิตบรรจุภัณฑ์กระดาษที่ปรับสายผลิตจากการพิมพ์สิ่งพิมพ์ต่างๆ ในประเทศและจากต่างประเทศมีความรุนแรงมากขึ้นเช่นกัน ในไตรมาสที่ 4 ของปี ราคาเยื่อกระดาษดิบตัวสูงขึ้นอย่างต่อเนื่องโดยมีสาเหตุจากพฤติกรรมผู้บริโภคที่หันไปใช้สื่อทางอิเล็กทรอนิกส์เพิ่มขึ้น เศรษฐกิจกรีซและอิตาลีก็ประสบปัญหาหนี้สินที่เพิ่มขึ้น จึงปรับราคากากระดาษซึ่งเป็นต้นทุนหลักของบรรจุภัณฑ์จากกระดาษถึงร้อยละ 60 เพิ่มขึ้น แม้ว่านโยบายการปรับลดภาษีของเขตการค้าเสรีในประเทศแถบอาเซียนก่อให้เกิดผลดีต่อบริษัทฯ กล่าวคือ บริษัทฯ สามารถซื้อวัตถุดิบ จากประเทศอินโดนีเซีย ได้หวั่น ได้ด้วยต้นทุนที่ต่ำลง เมื่อเทียบกับราคาวัตถุดิบในประเทศ และบริษัทฯ สามารถลดปริมาณการขนส่งกระดาษจากกรุงเทพฯ มายังภาคใต้ ซึ่งจะช่วยให้เพิ่มขีด

ความสามารถในการแข่งขันกับคู่แข่งรายใหม่จากมาเลเซีย และคู่แข่งอื่น ๆ ในประเทศได้ อย่างไรก็ตามบริษัทฯ มีการนำเข้ากระดาษจากบริษัทในกลุ่มโอจี ของประเทศมาเลเซีย ทำให้สามารถแข่งขันกับคู่แข่งในประเทศได้พอสมควร แต่ทั้งนี้ทั้งนั้นก็ต้องอาศัยความเชี่ยวชาญในการผลิตและความสัมพันธ์ที่ใกล้ชิดกับลูกค้าเป็นหลัก ซึ่งบริษัทฯ และบริษัทย่อยยังคงต้องปรับตัวกับการแข่งขันที่รุนแรงต่อไป

### 3. ความเสี่ยงจากการย้ายฐานการผลิตของลูกค้าไปยังประเทศอื่น

จากการประกาศใช้อัตราค่าแรงขั้นต่ำ 300 บาทของรัฐบาล ทำให้ความเสี่ยงจากการย้ายฐานการผลิตของลูกค้า โดยเฉพาะอย่างยิ่งสินค้าประเภทเครื่องใช้ไฟฟ้าและอุปกรณ์อิเล็กทรอนิกส์ไปยังประเทศเวียดนาม กัมพูชา สาธารณรัฐแห่งสหภาพเมียนมาร์ เนื่องจากต้นทุนการผลิตและค่าจ้างแรงงานของประเทศเหล่านั้นค่อนข้างต่ำ ซึ่งได้ส่งผลกระทบต่อการแข่งขันในอุตสาหกรรมที่รุนแรงขึ้น

แนวโน้มการย้ายฐานการผลิตไปยังประเทศเวียดนาม กัมพูชา และสาธารณรัฐแห่งสหภาพเมียนมาร์ นั้น ส่วนใหญ่จะเป็นผลิตภัณฑ์ในกลุ่มตลาดล่าง (Low End) ในขณะที่ยังมีแนวโน้มการลงทุนผลิตเครื่องใช้ไฟฟ้าและอุปกรณ์อิเล็กทรอนิกส์ที่มุ่งเน้นตลาดบน (High End) และตลาดกลาง (Mid End) ในประเทศไทย เนื่องจากการผลิตในประเทศไทยมุ่งเน้นคุณภาพและมีแรงงานที่มีฝีมือมากกว่า จึงทำให้มีการทดแทนของผลิตภัณฑ์ในกลุ่มตลาดบนและตลาดกลางแทนสินค้าในตลาดล่าง

### 4. ความเสี่ยงจากการเปลี่ยนแปลงอัตราแลกเปลี่ยน

ในปีที่ผ่านมาบริษัทฯ และบริษัทย่อยซื้อวัตถุดิบจากต่างประเทศ โดยชำระค่าสินค้าเป็น US\$ ซึ่งเป็นการปิด L/C และ T/R (Trust Receipt) ระยะเวลา 120 วัน ทำให้บริษัทฯ มีความเสี่ยงจากการเปลี่ยนแปลงอัตราแลกเปลี่ยน โดยในปี 2559 ค่าเงินบาทยังคงทรงตัวอยู่ในช่วง 35-36 บาทต่อเหรียญสหรัฐ การที่บริษัทฯ นำเข้าวัตถุดิบจากต่างประเทศ ทำให้มีต้นทุนที่การผลิตที่ค่อนข้างนิ่ง แม้ว่าบริษัทฯ จะมีการใช้เครื่องมือทางการเงินของสถาบันการเงิน แต่ในบางครั้งการอ่อนค่าลงอย่างรวดเร็วทำให้ไม่สามารถทำได้อย่างมีประสิทธิภาพมากนัก อย่างไรก็ตาม พนักงานบริษัทฯ ทุกหน่วยงานร่วมกันหามาตรการลดต้นทุน โดยทำโครงการหลายโครงการ ทำให้ในปี 2559 บริษัทฯ และบริษัทย่อย สามารถรักษาดัชนีต้นทุนให้อยู่ในระดับที่ใกล้เคียงกับปี 2558 ในปี 2559 บริษัทฯ และบริษัทย่อยมีกำไรจากอัตราแลกเปลี่ยน จำนวน 0.30 ล้านบาท ณ วันที่ 31 ธันวาคม 2559 บริษัทฯ และบริษัทย่อยมีหนี้สินที่เป็นเงินตราต่างประเทศ จำนวน 0.41 เหรียญสหรัฐ ขณะที่ในปี 2558 มีจำนวน 0.58 ล้านบาทเหรียญสหรัฐ ดังนั้นบริษัทฯ ได้ทำสัญญาเพื่อป้องกันความเสี่ยงเนื่องจากมีหนี้สินที่ไม่มากนัก ในปริมาณที่ลดลง

### 5. ความเสี่ยงจากการผันผวนของราคาวัตถุดิบ วัสดุสิ้นเปลืองและเชื้อเพลิง

กระดาษ วัสดุสิ้นเปลืองและเชื้อเพลิง ซึ่งเป็นต้นทุนหลัก (ร้อยละ 65) ของบริษัทฯ และบริษัทย่อย มีราคาเปลี่ยนแปลงขึ้นลงตามราคาตลาดโลก และมีความผันผวนตามความต้องการของผู้บริโภค ปัจจุบันยังคงกล่าวไม่อยู่ในความควบคุมของบริษัทฯ จึงอาจส่งผลให้บริษัทฯ มีต้นทุนที่สูงขึ้น อย่างไรก็ตาม บริษัทฯ ได้ดำเนินการป้องกันความเสี่ยงดังกล่าว โดยมิโนนโยบายการบริหารราคาวัตถุดิบผ่านการบริหารจัดการการจัดซื้อวัตถุดิบ ควบคู่ไปกับการเสนอขายสินค้าเพื่อให้บริษัทฯ และบริษัทย่อยสามารถจำหน่ายสินค้า ในราคาที่เมื่อหักต้นทุนแล้วมีกำไรขั้นต้นในระดับหนึ่ง นับจากปี 2556 การปรับค่าแรงขั้นต่ำของรัฐบาลทำให้ต้นทุนแรงงานเพิ่มสูงขึ้นอย่างต่อเนื่อง ส่วนในปี 2557 ความต้องการบริโภคกระดาษช่วงครึ่งปีแรกเพิ่มขึ้น ราคากระดาษยังสูงอยู่ แม้ว่าในครึ่งปีหลังราคากระดาษจะปรับตัวลดลงมา

เล็กน้อย แต่เมื่อเทียบกับต้นทุนอื่นๆ ที่เพิ่มขึ้น ทำให้กำไรของบริษัท และบริษัทย่อยลดลง ขณะที่บริษัทฯ ไม่สามารถเพิ่มราคาขายกับลูกค้าได้ทันกับราคาราคาวัตถุดิบและต้นทุนแรงงานที่เพิ่มขึ้น บวกกับผลกระทบทางการเงินและเศรษฐกิจของประเทศในแถบยุโรป เศรษฐกิจโลกที่ถดถอย ประชาชนบริโภคแต่สิ่งจำเป็น ทำให้อุตสาหกรรมเกี่ยวกับอิเล็กทรอนิกส์ และเครื่องใช้ไฟฟ้า กระทบอย่างรุนแรง แม้ว่าในปลายปีต้นทุนพลังงานเริ่มลดลง แต่ต้นทุนอื่นไม่มีการลดลงแต่อย่างใด ทำให้ต้นทุนของบริษัทและบริษัทย่อย ยังคงสูงอยู่ แม้ว่าในปี 2558 บริษัทฯ และบริษัทย่อยได้รับผลกระทบจากเศรษฐกิจโลกที่ยังชะลอตัวลงอย่างต่อเนื่อง ประกอบกับเศรษฐกิจของประเทศจีน ซึ่งเป็นผู้บริโภครายใหญ่ของโลกถดถอย ปัจจุบันภายในประเทศที่กระทบโดยตรงก็จะเป็นอุตสาหกรรมอาหารทะเล อาหารกระป๋อง เนื่องจากประเทศไทยได้รับใบเหลืองจาก IUP ทำให้อุตสาหกรรมอาหารทะเลขาดแคลนวัตถุดิบอย่างหนัก แม้ว่าต้นทุนพลังงานจะลดลงก็ตาม ซึ่งเป็นอัตราเพียงร้อยละ 1 ซึ่งน้อยมากเมื่อเทียบกับต้นทุนทั้งหมด ตลอดปี 2559 เศรษฐกิจโลกยังคงชะลอตัวลง ไม่มีปัจจัยอื่นใดมากระตุ้นให้เศรษฐกิจโตอย่างก้าวกระโดด อัตราแลกเปลี่ยนยังทรงๆ อยู่ในช่วง 35-36 บาทต่อเหรียญสหรัฐ ราคาสินค้าในไตรมาสที่ 4 ของปี ราคากระดาดปรับตัวสูงขึ้น เนื่องจากเชื้อกระดาดที่มีราคาเพิ่มขึ้นอย่างต่อเนื่อง ทำให้ผู้ผลิตกระดาดในประเทศและต่างประเทศเริ่มปรับราคาขาย ส่วนหนึ่งมาจากกระดาดรีไซเคิลที่มีปริมาณลดลงเนื่องจากพฤติกรรมของผู้บริโภคที่เปลี่ยนไป จากการอ่านหนังสือ หนังสือพิมพ์ เป็นการอ่านจากสื่อมีเดียทางอิเล็กทรอนิกส์ ทำให้ราคากระดาดสูงขึ้นอย่างต่อเนื่อง ขณะที่บริษัทฯ ไม่สามารถปรับราคาขายกับลูกค้าได้ทัน

#### มาตรการป้องกัน

บริษัทควรดูแลแนวโน้มราคากระดาด หากพบว่ามีความเสี่ยงที่ราคาจะปรับขึ้น ต้องทำการสำรองสต็อกไว้ระดับหนึ่ง พร้อมกับต้องปรับราคาลูกค้าให้ทันกับราคาต้นทุนที่เพิ่มขึ้น

### 6. ความเสี่ยงด้านสภาพคล่อง

ความเสี่ยงด้านสภาพคล่อง คือความเสี่ยงที่บริษัทและบริษัทย่อย จะไม่สามารถปฏิบัติตามภาระผูกพันได้เมื่อครบกำหนด เนื่องจากไม่สามารถเปลี่ยนสินทรัพย์เป็นเงินสดได้หรือไม่สามารถจัดหาเงินได้เพียงพอตามความต้องการในเวลาที่เหมาะสม ซึ่งอาจทำให้เกิดความเสียหายได้ บริษัทและบริษัทย่อยมีนโยบายในการบริหารความเสี่ยงด้านสภาพคล่องที่อาจเกิดขึ้น โดยการจัดเตรียมวงเงินสินเชื่อที่คาดว่าเพียงพอในการดำเนินธุรกิจของบริษัทและบริษัทย่อย ซึ่งวงเงินดังกล่าวได้รับอนุมัติจากธนาคารพาณิชย์หลายแห่ง

### 7. ความเสี่ยงด้านอัตราดอกเบี้ย

บริษัทและบริษัทย่อย มีความเสี่ยงจากอัตราดอกเบี้ยที่สำคัญอันเกี่ยวเนื่องมาจากเงินฝากสถาบันการเงิน เงินเบิกเกินบัญชี และเงินกู้ยืมจากสถาบันการเงิน เงินกู้ยืมระยะยาวที่มีดอกเบี้ยจากสถาบันการเงิน แต่เนื่องจากสินทรัพย์ทางการเงินและหนี้สินทางการเงินส่วนใหญ่มีอัตราดอกเบี้ยที่ค่อนข้างต่ำ เนื่องจากมีบริษัทแม่คือ โอจิ โฮลดิ้ง เป็นผู้ค้าประกัน ทำให้บริษัทฯ และบริษัทย่อยสามารถใช้จ่ายดอกเบี้ยที่ลดลงมาอย่างต่อเนื่อง ดังนั้นฝ่ายบริหารของบริษัทและบริษัทย่อย เชื่อว่าความเสี่ยงจากอัตราดอกเบี้ยของบริษัทฯ และบริษัทย่อยจะอยู่ในระดับต่ำ จึงมิได้ใช้ตราสารอนุพันธ์ทางการเงินเพื่อป้องกันความเสี่ยงดังกล่าว

#### 4. ทรัพย์สินที่ใช้ในการประกอบธุรกิจ

##### 4.1 ทรัพย์สินถาวรหลักที่สำคัญของบริษัทฯ และบริษัทย่อย ณ 31 ธันวาคม 2559

หน่วย : บาท

ประเภท / ลักษณะทรัพย์สิน	ลักษณะกรรมสิทธิ์	มูลค่าทางบัญชี	ภาระผูกพัน
1 ที่ดิน 1 แปลง เป็นที่ตั้งโรงงาน ตั้งอยู่ที่อำเภอหาดใหญ่ จังหวัดสงขลา เนื้อที่ 15 ไร่ 3 งาน 24.6 ตารางวา	เป็นเจ้าของ	30,178,782.00	จำนวนกับ TMB วงเงินจำนวน 293,500,000 บาท จำนวนกับ BBL วงเงินจำนวน 4,000,000 บาท จำนวนกับ KBANK วงเงินจำนวน 509,000,000 บาท <b>รวมทั้งสิ้น 806,500,000 บาท</b>
2 อาคารโรงงานตั้งอยู่ที่อำเภอหาดใหญ่ จังหวัดสงขลา	เป็นเจ้าของ	12,467,658.61	
3 เครื่องจักรและอุปกรณ์-ที่ติดภาระจำนอง	เป็นเจ้าของ	81,608,862.97	
4 ที่ดินและส่วนปรับปรุงที่ดินอุตสาหกรรมสินค้า จ.สมุทรสาครเนื้อที่ 41 ไร่ 3 งาน 49.4 ตารางวา	เป็นเจ้าของ	188,794,000.00	
5 อาคารโรงงานที่ดินอุตสาหกรรมสินค้า	เป็นเจ้าของ	225,289,985.15	
6 เครื่องจักรและอุปกรณ์และอื่น ๆ	เป็นเจ้าของ	338,251,420.09	ไม่มี
7 * ที่ดิน 1 แปลง ตั้งอยู่ที่อำเภอนครไชยศรี (เมือง) จังหวัดนครปฐม เนื้อที่ 28 ไร่ 2 งาน 39 ตารางวา	เป็นเจ้าของ	14,298,750.00	ไม่มี
<b>รวมที่ดิน อาคารและอุปกรณ์ – สุทธิ</b>		<b>890,889,458.82</b>	

หมายเหตุ: \* บริษัทฯ มีนโยบายที่จะจำหน่ายที่ดินแปลงนี้ ระหว่างปี 2554 บริษัทฯ ได้จัดให้มีการประเมินราคาที่ดินใหม่ โดยผู้ประเมินราคาอิสระที่ได้รับความเห็นชอบจาก กสท. ราคาที่ดินโดยรวมเพิ่มขึ้นจากเดิมที่เคยประเมินไว้ในปี 2550 จำนวน 2,859,750 บาท บริษัทฯ ได้โอนกลับค่าเผื่อการด้อยค่าของทรัพย์สินดังกล่าวแล้ว

##### 5.1 นโยบายการลงทุนและบริหารงานในบริษัทย่อย

บริษัทฯ มีนโยบายการลงทุนในธุรกิจการผลิตกล่องกระดาษซึ่งเป็นธุรกิจหลัก และธุรกิจอื่นที่เกี่ยวข้องกับการดำเนินธุรกิจหลักของบริษัทฯ โดยคำนึงถึงอัตราผลตอบแทนที่เหมาะสม แล้วแต่ประเภทของธุรกิจนั้นๆ โดย ณ 31 ธันวาคม 2554 บริษัทฯ มีเงินลงทุนในบริษัทย่อย 1 บริษัท คือบริษัท สหกิจบรรจุภัณฑ์ จำกัด ซึ่งบริษัทฯ ถือหุ้นร้อยละ 99.99 จากมติการประชุมคณะกรรมการครั้งที่ 3/2554 เมื่อวันที่ 18 พฤษภาคม 2554 อนุมัติให้ซื้อที่ดินเพื่อสร้างโรงงานก่อสร้างและย้ายโรงงานไปยังนิคมอุตสาหกรรมสินค้า จังหวัดสมุทรสาคร เนื้อที่ 41-3-49.4 ตารางวา และอนุมัติขยายกำลังการผลิตโรงงานออฟเซตของบริษัทฯ พร้อมทั้งขอการส่งเสริมการลงทุนจากคณะกรรมการส่งเสริมการลงทุน และตามมติที่ประชุมคณะกรรมการครั้งที่ 7/2554 เมื่อวันที่ 8 กันยายน 2554 อนุมัติก่อสร้างโรงงานด้วยมูลค่า 175 ล้านบาท และอนุมัติการเพิ่มทุนของบริษัทย่อยจาก 200 ล้านบาทเป็น 400 ล้านบาท ตามมติที่ประชุมวิสามัญผู้ถือหุ้นครั้งที่ 2/2554 เมื่อวันที่ 29 กันยายน 2554 ของบริษัทย่อยอนุมัติให้เพิ่ม



ทุนจดทะเบียนจากเดิม 200 ล้านบาทเป็น 400 ล้านบาท โดยออกหุ้นใหม่จำนวน 2 ล้านหุ้น มูลค่าหุ้นละ 100 บาท บริษัทขอดำเนินการจดทะเบียนเพิ่มทุนกับกระทรวงพาณิชย์เมื่อวันที่ 10 ตุลาคม 2554 และบริษัทฯ ได้ลงทุนในหุ้นออกใหม่ของบริษัทขอทั้งจำนวน ทำให้สัดส่วนการถือหุ้นของบริษัทฯ เพิ่มขึ้นเป็นร้อยละ 100

ในไตรมาส 4 ของปี 2555 บริษัทขอได้ย้ายสถานประกอบการและโรงงานจากเขตบางขุนเทียน กรุงเทพมหานคร ไปยังนิคมอุตสาหกรรมสินสาคร ซึ่งเป็นนิคมอุตสาหกรรมด้านการพิมพ์ที่ จังหวัดสมุทรสาคร บนเนื้อที่ประมาณ 42 ไร่

ที่ประชุมสามัญผู้ถือหุ้นประจำปี 2556 เมื่อวันที่ 25 เมษายน 2556 ของบริษัท สหกิจ บรรจุภัณฑ์ จำกัด ได้มีมติให้เพิ่มทุนจดทะเบียนจากเดิม 400 ล้านบาท เป็น 600 ล้านบาท โดยการเพิ่มหุ้นสามัญจาก 4 ล้านหุ้นเป็น 6 ล้านหุ้นมูลค่าหุ้นละ 100 บาทเพื่อเสนอขายแก่ผู้ถือหุ้นเดิม บริษัทฯ ได้ซื้อหุ้นสามัญเพิ่มทุนดังกล่าวทั้งจำนวนรวมเป็นเงิน 200 ล้านบาท บริษัทขอดังกล่าว ได้ดำเนินการจดทะเบียนเพิ่มทุนกับกระทรวงพาณิชย์เมื่อวันที่ 8 พฤษภาคม 2556 แล้ว

5. ข้อพิพาททางกฎหมาย

- ไม่มี -

6. ข้อมูลทั่วไปและข้อมูลสำคัญอื่น

ชื่อบริษัท	บริษัท เอส. แพ็ค แอนด์ พรินท์ จำกัด (มหาชน)
ชื่อย่อ	SPACK
เลขทะเบียนบริษัทที่	0107537001161
ประกอบธุรกิจ	ผลิตและจำหน่ายกล่องกระดาษพับแข็ง กล่องกระดาษพับแข็งปะลอน กล่องลูกฟูก
สถานที่ตั้ง	119 หมู่ 1 ถนนกาญจนวนิช ต.ท่าข้าม อ.หาดใหญ่ จ.สงขลา 90110
โทรศัพท์	0-7426-0602-9 โทรสาร 0-7426-0600-1, 0-7444-7128
E-mail:	spackaccount@yahoo.com
เว็บไซต์	<a href="http://www.spack.co.th">www.spack.co.th</a>
ทุนจดทะเบียน	หุ้นสามัญ 300,000,000 หุ้น มูลค่าหุ้นละ 1 บาท
ทุนชำระแล้ว	หุ้นสามัญ 300,000,000 หุ้น มูลค่าหุ้นละ 1 บาท
<u>บุคคลอ้างอิง</u>	
นายทะเบียน	บริษัท ศูนย์รับฝากหลักทรัพย์ (ประเทศไทย) จำกัด ชั้น 4, 6-7 อาคารตลาดหลักทรัพย์แห่งประเทศไทย เลขที่ 62 ถนนรัชดาภิเษก แขวงคลองเตย กรุงเทพฯ โทรศัพท์ 0-2009-9386 โทรสาร 0-2009-9991 เว็บไซต์ <a href="http://www.tsd.co.th">www.tsd.co.th</a>
ผู้สอบบัญชี	สำนักงานปิติเสวี เลขที่ 8/4 ชั้น 1, 3 ซอยวิภาวดีรังสิต 44 เขตจตุจักร กรุงเทพฯ 10900 โทรศัพท์ 0-2941-3584-6 โทรสาร 0-2941-3658 เว็บไซต์ <a href="http://www.pitisevi.com">www.pitisevi.com</a>

บุคคลอ้างอิงอื่นๆ

นายทะเบียนหลักทรัพย์ : บริษัท ศูนย์รับฝากหลักทรัพย์ (ประเทศไทย) จำกัด  
อาคารตลาดหลักทรัพย์แห่งประเทศไทย  
93 ถนนรัชดาภิเษก แขวงดินแดง  
เขตดินแดง กรุงเทพฯ 10400  
โทรศัพท์ 0-2009-9386 โทรสาร 0-2009-9991  
เว็บไซต์ [www.tsd.co.th](http://www.tsd.co.th)

ผู้สอบบัญชี : นางสาวชวนา วิวัฒน์พนชาติ  
ผู้สอบบัญชีรับอนุญาต ทะเบียนเลขที่ 4712  
สำนักงานปิติเสวี  
หรือนางสาววันเพ็ญ ชุ่มเรือน  
ผู้สอบบัญชีรับอนุญาต ทะเบียนเลขที่ 7750  
เลขที่ 8/4 ชั้น 1, 3 ซอยวิภาวดี 44  
ถนนวิภาวดีรังสิต แขวงลาดยาว  
เขตจตุจักร กรุงเทพฯ 10900  
โทร. 0-2941-3584-6 โทรสาร 0-2941-3658  
เว็บไซต์ [www.pitisevi.com](http://www.pitisevi.com)

ที่ปรึกษากฎหมาย : สำนักกฎหมาย จรินทร์ บุญเกิด  
เลขที่ 1 ซอย 8 ถนนคลองเรียน 2  
ตำบลหาดใหญ่ อำเภอหาดใหญ่  
จังหวัดสงขลา 90110  
โทรศัพท์ 074-356333, 256666 โทรสาร 074-356888  
Email: [jarinlawyer@gmail.com](mailto:jarinlawyer@gmail.com)

## 7. ข้อมูลหลักทรัพย์และผู้ถือหุ้น

### 7.1 หลักทรัพย์ของบริษัท

บริษัท เอส. แพ็ค แอนด์ พรินท์ จำกัด (มหาชน) มีทุนจดทะเบียนและเรียกชำระแล้ว 300 ล้านบาท ณ 24 มีนาคม 2547 แบ่งเป็นหุ้นสามัญ 60 ล้านหุ้น มูลค่าหุ้นละ 5 บาท

ในระหว่างปี 2548 ที่ประชุมวิสามัญผู้ถือหุ้นครั้งที่ 1/2548 เมื่อวันที่ 29 เมษายน 2548 ได้มีมติให้แปลงมูลค่าหุ้น จากมูลค่าที่ตราไว้หุ้นละ 5 บาท จำนวน 60 ล้านหุ้น เป็นเงิน 300 ล้านบาท มูลค่าหุ้นละ 1 บาท จำนวน 300 ล้านหุ้น โดยจดทะเบียนต่อกรมพัฒนาธุรกิจการค้า กระทรวงพาณิชย์เมื่อวันที่ 4 พฤษภาคม 2548

เมื่อวันที่ 12 ธันวาคม 2546 Thailand Equity Fund (กองทุนเพื่อการร่วมลงทุน) ได้เข้าถือหุ้นของบริษัทฯ จำนวน 70 ล้านหุ้น คิดเป็นร้อยละ 23.33 ของทุนจดทะเบียนและเรียกชำระแล้วทั้งหมดของบริษัท

เมื่อวันที่ 25 มีนาคม 2554 กองทุนเพื่อการร่วมลงทุนได้ขายหุ้นที่ถือจำนวน 70,000,000 หุ้นให้กับ

บริษัท โอจิ เปเปอร์ จำกัด เนื่องจากกองทุนจะหมดอายุลงในปี 2555 จำเป็นต้องขายหุ้นเพื่อนำเงินคืนต่างประเทศ จำกัด ทำให้บริษัท โอจิ เปเปอร์ จำกัด เป็นผู้ถือหุ้นรายใหญ่ของกิจการ

บริษัท โอจิ เปเปอร์ จำกัดเป็นบริษัทที่มียอดขายอันดับหนึ่งของประเทศญี่ปุ่น มีประสบการณ์และความเชี่ยวชาญในการดำเนินธุรกิจกระดาษ จดทะเบียนในตลาดหลักทรัพย์โตเกียวและโอซาก้า (รหัสเลขที่ 3861) นับว่าเป็นผลิตภัณฑ์บริษัทฯ เพราะจะได้พัฒนาเทคโนโลยีด้านการพิมพ์และขยายฐานไปยังกลุ่มลูกค้าญี่ปุ่นได้ ด้านการบริหารงาน โอจิได้ส่งผู้ชำนาญการมาร่วมบริหารจำนวน 3 ท่าน โดยประจำอยู่ที่บริษัทและบริษัทย่อย เพื่อเตรียมโครงการขยายกำลังผลิตไปยังนิคมอุตสาหกรรมสินสาคร

ต่อมาในวันที่ 2 ตุลาคม 2555 บจ.โอจิ โฮลดิ้งส์ คอร์ปอเรชั่น จำกัด (Oji Holdings Corporation) (“Oji”) (เดิมชื่อ บริษัท โอจิ เปเปอร์ จำกัด) ได้ซื้อหุ้นจากนายยุทธ ชินสุภักกุล ผู้ถือหุ้นที่เป็นสมาชิกในครอบครัวของนายยุทธ ชินสุภักกุลและผู้ถือหุ้นรายอื่นๆ จำนวน 81,000,000 หุ้น หรือคิดเป็นร้อยละ 27.00 ของทุนจดทะเบียนชำระแล้วของบริษัทฯ โดยมีราคาซื้อขาย 4.00 บาทต่อหุ้น การซื้อหุ้นในจำนวน 81 ล้านหุ้น ดังกล่าวของ Oji เมื่อนำมารวมกับหุ้นของบริษัทฯจำนวน 70 ล้านหุ้น ที่ถือโดย Oji ก่อนหน้าการได้มาครั้งนี้ ทำให้ Oji ถือหุ้นในบริษัทฯ รวมทั้งสิ้น 151 ล้านหุ้นหรือคิดเป็นร้อยละ 50.33 ของจำนวนหุ้นที่จำหน่ายได้แล้วทั้งหมดของบริษัทฯ ดังนั้น Oji มีหน้าที่ต้องทำคำเสนอซื้อหลักทรัพย์ทั้งหมดของบริษัทฯ ของจำนวนหุ้นที่เหลือ ตามหลักเกณฑ์ที่กำหนดไว้ในประกาศคณะกรรมการกำกับตลาดทุนที่ ทจ. 12/2554 เรื่องหลักเกณฑ์ เงื่อนไข และวิธีการในการเข้าถือหลักทรัพย์เพื่อครอบงำกิจการ ในการนี้ Oji เสนอราคาซื้อหุ้นสามัญทั้งหมดของกิจการที่ราคา 4.00 บาทต่อหุ้น ทั้งนี้ Oji ไม่มีแผนที่จะเปลี่ยนแปลงการประกอบธุรกิจของบริษัทอย่างมีนัยสำคัญ

หลังจากทำคำเสนอซื้อหลักทรัพย์ของบริษัทฯ แล้ว (16 พฤศจิกายน 2555 เวลา 16.00 น.) ผลการซื้อหลักทรัพย์ของบริษัทฯ ปรากฏว่า Oji สามารถซื้อหุ้นของบริษัทฯ ได้อีกจำนวน 76,156,360 หุ้น เมื่อรวมกับหุ้นเดิมที่ Oji ซื้อไว้แล้ว ทำให้ Oji ถือหุ้นบริษัทฯ รวมทั้งสิ้น 227,156,360 หุ้นหรือคิดเป็นร้อยละ 75.72 ของหุ้นที่จำหน่ายได้แล้วทั้งหมดของกิจการ

## 7.2 ผู้ถือหุ้น

รายชื่อผู้ถือหุ้นที่ถือหุ้นรายใหญ่ ที่ปรากฏในสมุดทะเบียนผู้ถือหุ้น ณ วันที่ 28 มีนาคม 2560

ลำดับ	รายชื่อ	จำนวนหุ้น	สัดส่วนการถือหุ้น
1.	บริษัท โอจี เปเปอร์ จำกัด	227,156,360	75.72%
2.	บริษัท บิสเนส เซิร์ฟ จำกัด	7,000,000	2.33%
3.	นายพีรพัศ ลิมธรรมหิสร	6,350,000	2.12%
4.	นายประเสริฐ เนตาการ	3,000,000	1.00%
5.	บริษัท เพรซิเดนทโฮลดิ้ง จำกัด	2,937,540	0.98%
6.	โรงพยาบาลรามคำแหง จำกัด (มหาชน)	2,042,700	0.68%
7.	นายดวงพล ลิมธรรมหิสร	2,000,000	0.67%
8.	นายสมิทธิ เนตาการ	1,952,800	0.65%
9.	นายภูรพัศ ลิมธรรมหิสร	1,900,000	0.63%
10.	นายพรณรงค์ กวีญาณ	1,660,000	0.55%
	ผู้ถือหุ้นรายย่อยอื่นๆ	44,000,600	14.67%
	จำนวนหุ้นทั้งหมด	300,000,000	100.00%

หมายเหตุ : 1. บริษัท โอจี เปเปอร์ จำกัด เป็นบริษัทฯ ที่มีประสบการณ์และความเชี่ยวชาญในการดำเนินธุรกิจกระดาษทุกประเภทในประเทศญี่ปุ่น ก่อตั้งมานานกว่า 130 ปี จดทะเบียนในตลาดหลักทรัพย์โตเกียวและโอซาก้า (รหัสเลขที่ 3861) มียอดขายและกำไรเป็นอันดับหนึ่งในทวีปเอเชีย (ยอดขายเป็นอันดับที่ 4 ในโลก) มีบริษัทในเครือกว่า 300 บริษัท มีแผนการขยายกิจการในภาคพื้นเอเชียตะวันออกเฉียงใต้เพิ่มขึ้นอย่างต่อเนื่อง

2. บริษัท บิสเนส เซิร์ฟ จำกัด เดิมดำเนินธุรกิจให้กู้ยืมเงินปัจจุบันได้จดทะเบียนเลิกบริษัทและอยู่ระหว่างการดำเนินการชำระบัญชี

## 7.3 นโยบายการจ่ายเงินปันผล

บริษัทฯ มีนโยบายจ่ายเงินปันผลในอัตราไม่ต่ำกว่าร้อยละ 50 ของกำไรสุทธิหลังหักภาษีเงินได้ และหักสำรองตามกฎหมายของงบการเงินเฉพาะกิจการ โดยจ่ายเงินปันผลปีละ 2 ครั้ง ทั้งนี้ต้องได้รับการอนุมัติจากที่ประชุมคณะกรรมการ / ประชุมผู้ถือหุ้น เว้นแต่บริษัทมีความจำเป็นต้องใช้เงินเพื่อการขยายกิจการ



- ที่ประชุมคณะกรรมการครั้งที่ 3/2560 เมื่อวันที่ 10 มีนาคม 2560 มีมติอนุมัติจ่ายเงินปันผลจากผลการดำเนินงานประจำปี 2559 จำนวนหุ้นละ 0.019 บาท เป็นเงินทั้งสิ้น 5.70 ล้านบาทบริษัทฯ ไม่ได้จ่ายเงินปันผลระหว่างกาล ดังนั้นบริษัทจะจ่ายเงินปันผลหุ้นละ 0.019 บาทในวันที่ 25 พฤษภาคม 2560 ทั้งนี้ต้องรวมมติจากที่ประชุมสามัญผู้ถือหุ้นประจำปี 2560 ซึ่งจะจัดประชุมในวันที่ 27 เมษายน 2560
- ที่ประชุมสามัญผู้ถือหุ้น ประจำปี 2559 เมื่อวันที่ 22 เมษายน 2559 มีมติอนุมัติจ่ายเงินปันผล จากผลการดำเนินงานปี 2558 ให้แก่ผู้ถือหุ้น ในอัตราหุ้นละ 0.012 บาท รวมเป็นเงินปันผลจ่ายทั้งสิ้น 3.6 ล้านบาท ซึ่งได้มีการจ่ายเงินปันผลแล้วในวันที่ 19 พฤษภาคม 2559
- ที่ประชุมคณะกรรมการของบริษัทฯ ครั้งที่ 3/2558 เมื่อวันที่ 13 สิงหาคม 2558 มีมติอนุมัติให้มีการจ่ายเงินปันผลระหว่างกาลจากการดำเนินงานตั้งแต่เดือนมกราคม – มิถุนายน ในอัตราหุ้นละ 0.016 บาท รวมเป็นเงินปันผลจ่ายทั้งสิ้น 4.80 ล้านบาท ซึ่งได้มีการจ่ายเงินปันผลแล้วในวันที่ 11 กันยายน 2558

#### ตารางเปรียบเทียบอัตราการจ่ายเงินปันผลในปีที่ผ่านมา

รายละเอียดการจ่ายเงินปันผล	ปี 2559	ปี 2558
กำไรสุทธิจากงบการเงินเฉพาะกิจการ	11,008,604.66	16,796,207.31
เงินปันผลจ่ายต่อหุ้น (บาท : หุ้น)	0.019	0.028
2.1 เงินปันผลจ่ายระหว่างกาล	0.000	0.016
2.2 เงินปันผลประจำปี	0.019 *	0.012
รวมเป็นเงินปันผลจ่ายทั้งสิ้น (บาท)	5,700,000	8,400,000
สัดส่วนการจ่ายเงินปันผล (ร้อยละ)	51.78	50.01

\* ทั้งนี้การจ่ายเงินปันผลจำนวนหุ้นละ 0.019 บาท ยังคงต้องรวมมติจากที่ประชุมสามัญผู้ถือหุ้น ครั้งที่ 1/2560 ในวันที่ 27 เมษายน 2560 นี้