

1. นโยบายและภาพรวมการประกอบธุรกิจ

บริษัท เอส. แพ็ค แอนด์ พรินท์ จำกัด (มหาชน) ก่อตั้งขึ้นเมื่อปี 2525 เดิมชื่อ บริษัท ฉลองรัตน์ จำกัด โดยครอบครองสินทรัพย์ มีทุนจดทะเบียน 1 ล้านบาท ชำระแล้วเต็มจำนวน ประกอบธุรกิจหลักในการพิมพ์สิ่งพิมพ์ และผลิตกล่องพิมพ์พาณิชย์ (Commercial Printing) ต่อมา พ.ศ. 2536 บริษัท เดอะเอ็มกรุ๊ป จำกัด (มหาชน) ได้เข้าเป็นผู้ถือหุ้นใหญ่และ ได้เพิ่มทุนจดทะเบียนและเรียกชำระแล้วเป็น 100 ล้านบาท และแปรสภาพเป็นบริษัทมหาชน ในปี 2537 พร้อมทั้งย้ายไปตั้งโรงงานที่อำเภอหาดใหญ่ จังหวัดสงขลา และเปลี่ยนแนวทางการดำเนินธุรกิจไปสู่ธุรกิจการผลิตกล่องกระดาษ ในปี 2538 บริษัทฯ เพิ่มทุนจดทะเบียนเป็น 300 ล้านบาท โดยเป็นทุนเรียกชำระแล้ว 240 ล้านบาท และในปี 2540 บริษัทฯ เข้าถือหุ้นร้อยละ 99.99 ในบริษัท สหกิจบรรจุภัณฑ์ จำกัด ซึ่งดำเนินธุรกิจผลิตบรรจุภัณฑ์กระดาษในเขตกรุงเทพฯ

บริษัท เอส. แพ็ค แอนด์ พรินท์ จำกัด (มหาชน) และบริษัทย่อยดำเนินธุรกิจผลิตและจำหน่ายกล่องกระดาษ และรับจ้างพิมพ์หนังสือ โดยสามารถแบ่งกลุ่มผลิตภัณฑ์กล่องกระดาษได้เป็น 2 กลุ่ม คือ กล่องพิมพ์พาณิชย์ (Commercial Printing) และกล่องลูกฟูก (Corrugated Box) ปัจจุบันบริษัทฯ มีทุนจดทะเบียนและเรียกชำระแล้วทั้งสิ้น 300 ล้านบาท แบ่งเป็นหุ้นสามัญ จำนวน 300 ล้านหุ้น มูลค่าที่ตราไว้หุ้นละ 1 บาท

บริษัทฯ และบริษัทย่อยมีโรงงานอยู่ 2 แห่ง โดยบริษัทฯ มีโรงงานตั้งอยู่ที่อำเภอหาดใหญ่ จังหวัดสงขลา ดำเนินการผลิตกล่องพิมพ์พาณิชย์ กล่องลูกฟูก และกระดาษลูกฟูกขนาดลอน C และ ลอน B โดยมีกำลังการผลิตการพิมพ์ออฟเซตได้ 63.29 ล้านแผ่นต่อปี และกำลังการผลิตกระดาษลูกฟูก 39.96 ล้านตารางเมตรต่อปี ซึ่งฐานลูกค้าส่วนใหญ่ของบริษัทฯ ตั้งอยู่ในเขตภาคใต้ สำหรับบริษัทย่อยเดิมมีโรงงานตั้งอยู่ที่เขตบางขุนเทียน กรุงเทพฯ เน้นฐานลูกค้าในเขตกรุงเทพฯ และภาคกลาง ดำเนินธุรกิจผลิตกล่องพิมพ์พาณิชย์ และกระดาษลูกฟูกขนาดลอน E เพื่อใช้สำหรับผลิตกล่องพับแข็งปะลอน จากการเพิ่มทุนในปี 2547 ของบริษัทฯ ทำให้บริษัทย่อยสามารถก่อสร้างโรงงานผลิตกระดาษลูกฟูกเพื่อใช้เอง โดยที่มีต้องซื้อกระดาษลูกฟูกขนาดลอน C และ B จากบริษัทฯ หรือบริษัทอื่น ๆ ในระแวกใกล้เคียง ต่อมาปลายปี 2555 บริษัทย่อยได้ย้ายสถานประกอบการมายังนิคมอุตสาหกรรมสินสาคร ซึ่งเป็นนิคมอุตสาหกรรมเกี่ยวกับการพิมพ์ทั้งสิ้นทำให้มีกำลังการผลิตแผ่นพิมพ์ออฟเซตที่ 132 ล้านแผ่นต่อปี และกำลังการผลิตกระดาษลูกฟูกที่ 38.88 ล้านตารางเมตรต่อปี ปัจจุบันผลิตภัณฑ์ของบริษัทฯ และบริษัทย่อยได้รับการรับรองคุณภาพมาตรฐานสากล ISO 9001: 2000 และเมื่อวันที่ 17 ธันวาคม 2557 บริษัทย่อยได้รับการรับรองคุณภาพมาตรฐาน BRC Registration Number 2887873 ในด้าน Global Standard for Packaging and Packaging Materials จากสถาบัน SGS เมื่อวันที่ 23 ธันวาคม 2558 นับเป็นอีกก้าวหนึ่งของบริษัทย่อยที่ประสบความสำเร็จในด้านการผลิตบรรจุภัณฑ์ที่ได้มาตรฐานเกรด A เพื่อเป็นหลักประกันแก่ลูกค้าถึงคุณภาพมาตรฐานเป็นที่ยอมรับของสากล รวมทั้งสามารถขยายผลิตภัณฑ์ให้กับลูกค้ากลุ่มยุโรปหรือกลุ่มที่ต้องการการได้รับใบรับรองมาตรฐาน BRC ต่อไป ซึ่งเป็นการขยายกลุ่มอุตสาหกรรมของบริษัทย่อยให้หลากหลายขึ้น

บริษัทฯ มีสัดส่วนยอดขายจำหน่ายภายในประเทศทั้งสิ้น แม้ว่าลูกค้าของบริษัทฯ และบริษัทย่อยส่วนใหญ่เป็นผู้ผลิตสินค้าเพื่อการส่งออก ดังนั้นบริษัทฯ และบริษัทย่อยจึงเป็นผู้ส่งออกทางอ้อม (Indirect Export) โดยลูกค้าของบริษัทฯ และบริษัทย่อยเป็นผู้ผลิตสินค้าในตลาดบน (Hi-End) และตลาดกลาง (Mid-End) ซึ่งลูกค้ากลุ่มหลักของบริษัทฯ และบริษัทย่อยได้แก่ ผู้ผลิตถุงมือยาง ผู้ผลิตเครื่องใช้ไฟฟ้าและอุปกรณ์อิเล็กทรอนิกส์ และผู้ผลิตอาหารแช่แข็ง ซึ่งด้วยทำเลที่ตั้งของบริษัทฯ และบริษัทย่อย ทำให้เอื้อประโยชน์ในการเข้าถึงกลุ่มลูกค้าเป้าหมายได้เป็นอย่างดี

บริษัทมีวัตถุประสงค์ในการผลิตกล่องบรรจุภัณฑ์ที่มีคุณภาพตรงตามที่ถูกคำต้องการ เพื่อสนองตอบต่อการบรรจุสินค้าที่ทำให้มีมูลค่าเพิ่มขึ้น ทั้งนี้โดยยื่นหยัดอยู่ในเรื่องของการเห็นคุณค่าของความสัมพันธ์กับเพื่อนมนุษย์เพื่อชีวิตและอนาคตที่รุ่งเรือง โดยมุ่งเน้นนวัตกรรม (การเปลี่ยนแปลงหรือความท้าทาย) การแสดงความสามารถหรือการให้เกียรติกัน และท้ายสุดการร่วมแรงร่วมใจหรือการทำงานเป็นทีม เพื่อจะได้พัฒนาบริษัทต่อไป

1.2 การเปลี่ยนแปลงและพัฒนาการที่สำคัญ

เมื่อวันที่ 25 มีนาคม 2554 บริษัท โอจิ เปเปอร์ จำกัด ลงทุนในบริษัทฯ โดยซื้อหุ้นจากกองทุนเพื่อการร่วมลงทุน (Thailand Equity Fund) จำนวน 70,000,000 หุ้น หรือคิดเป็นร้อยละ 23.33 เพื่อขยายการลงทุนมายังเอเชียตะวันออกเฉียงใต้ และเพิ่มศักยภาพด้านอุตสาหกรรมการพิมพ์ นับว่าเป็นสิ่งที่ดีเพราะบริษัทฯ และบริษัทย่อยจะได้พัฒนาเทคโนโลยีการพิมพ์และสามารถหาซื้อวัตถุดิบได้ในราคาที่ถูกลงจากพันธมิตรธุรกิจใหม่ที่เข้ามาลงทุน

2 ตุลาคม 2555 นายยุทธ ชินสุภักกุล ครอบครัวนายยุทธ และเพื่อนได้ขายหุ้นจำนวน 81,000,000 หุ้นให้กับบริษัท โอจิ โฮลดิ้งส์ คอปอเรชั่น จำกัด (เดิมชื่อ โอจิเปเปอร์) ทำให้บริษัท โอจิ โฮลดิ้งส์ คอปอเรชั่น จำกัดถือหุ้นถึงร้อยละ 50.33 จึงต้องทำคำเสนอซื้อหลักทรัพย์ (Tender Offer) จากผู้ถือหุ้น หลังจากทำคำเสนอซื้อแล้ว กลุ่มโอจิ โฮลดิ้งส์ คอปอเรชั่นถือหุ้นจำนวน 227,156,360 หุ้นหรือคิดเป็นร้อยละ 75.72

ไตรมาส 4 ของปี 2555 บริษัทฯ ย้ายย้ายสถานประกอบการจากเขตบางขุนเทียน ไปยังนิคมอุตสาหกรรมสินสาคร บนเนื้อที่ประมาณ 42 ไร่ และบริษัทย่อยได้รับส่งเสริมการลงทุน จากคณะกรรมการส่งเสริมการลงทุน เมื่อวันที่ 24 สิงหาคม 2555

ระหว่างปี 2554 ที่ประชุมสามัญผู้ถือหุ้นของบริษัทย่อยครั้งที่ 2/2554 เมื่อวันที่ 29 กันยายน 2554 มีมติให้เพิ่มทุนจดทะเบียนของบริษัทย่อยจากเดิม 200 ล้านบาทเป็น 400 ล้านบาท โดยออกหุ้นใหม่จำนวน 2 ล้านหุ้นมูลค่าหุ้นละ 100 บาทโดยบริษัทย่อยดำเนินการจดทะเบียนเพิ่มทุนกับกระทรวงพาณิชย์เมื่อวันที่ 10 ตุลาคม 2554 และบริษัทฯ ได้ลงทุนในหุ้นทุนออกใหม่ของบริษัทย่อยทั้งจำนวน ดังนั้นสัดส่วนการถือหุ้นของบริษัทจึงเป็นร้อยละ 100

ในปี 2556 จากการย้ายสถานประกอบการของบริษัทย่อยไปยังนิคมอุตสาหกรรมสินสาคร ทำให้มีการขยายการลงทุน กำลังเครื่องจักรที่เพิ่มขึ้น ด้วยเม็ดเงินลงทุนที่เพิ่มขึ้นทำให้บริษัทย่อยจำเป็นต้องเพิ่มทุนจดทะเบียน โดยจากที่ประชุมสามัญผู้ถือหุ้นประจำปี 2556 เมื่อวันที่ 25 เมษายน 2556 ของบริษัท สหกิจบรรจุภัณฑ์ จำกัด ได้มีมติให้เพิ่มทุนจดทะเบียนของบริษัทย่อยจากเดิม 400 ล้านบาทเป็น 600 ล้านบาท โดยการเพิ่มหุ้นสามัญจาก 4 ล้านหุ้น เป็น 6 ล้านหุ้น มูลค่าหุ้นละ 100 บาท เพื่อเสนอขายแก่ผู้ถือหุ้นเดิม บริษัทฯ ได้ซื้อหุ้นสามัญเพิ่มทุนดังกล่าวทั้งจำนวน รวมเป็นเงิน 200 ล้านบาท บริษัทย่อยได้ดำเนินการจดทะเบียนเพิ่มทุนกับกระทรวงพาณิชย์แล้วเสร็จเมื่อวันที่ 8 พฤษภาคม 2556 ดังนั้นบริษัทถือหุ้นบริษัทย่อยในสัดส่วนร้อยละ 100

ในปี 2556 นับเป็นการเริ่มประกอบธุรกิจอย่างเป็นทางการโดยกลุ่มโอจิ โดยในปี 2555 กลุ่มโอจิ ได้นำสโลแกน “Beyond Boundaries” หรือ “การไร้พรมแดน” มาใช้ จากการเปลี่ยนแปลงสภาพเศรษฐกิจของโลกในยุคโลกาภิวัตน์ที่เปลี่ยนแปลงไปอย่างรวดเร็ว แสดงให้เห็นถึงสภาพเศรษฐกิจการเมืองที่เกิดขึ้น ส่งผลในประเทศหนึ่งย่อมส่งผลกระทบต่อประเทศอื่นๆ ด้วยอย่างไม่ต้องสงสัย ด้วยเหตุนี้ กลุ่มโอจิจึงต้องปรับเปลี่ยนวิธีการดำเนินงาน เพื่อให้เหมาะสมกับสภาพความเป็นจริงของการดำเนินชีวิตในยุคศตวรรษที่ 21

ประธานกรรมการได้นำปรัชญา “การเห็นคุณค่าของความสัมพันธ์กับเพื่อนมนุษย์เพื่อชีวิตและอนาคตที่รุ่งเรือง” มาใช้ภายใต้แนวทาง การมุ่งเน้นนวัตกรรม ซึ่งหมายถึงการเปลี่ยนแปลงหรือความท้าทาย การแสดงความเคารพหรือการให้เกียรติกันและการร่วมแรงร่วมใจทำงานเป็นทีม เป็นหลักในการทำงานของบริษัทและบริษัทย่อย

ปี 2558 กลุ่มโอจีเริ่มรณรงค์ให้มีการปฏิบัติตามกฎหมาย ระเบียบข้อบังคับต่างๆ รวมถึงการปฏิบัติตามขนบธรรมเนียมของแต่ละประเทศ เพื่อให้เป็นไปในแนวทางเดียวกัน บริษัทฯ ได้เข้าร่วมโครงการแนวร่วมปฏิบัติ (Collective Action Coalition) ของภาคเอกชนไทยในการต่อต้านการทุจริต ร่วมกับสถาบันกรรมการไทย โดยได้รับการตอบรับจากสมาคมส่งเสริมสถาบันกรรมการบริษัทไทยในวันที่ 24 พฤศจิกายน 2558

ปี 2559 กลุ่มโอจีมีการสื่อสารในเรื่องการทุจริตคอร์รัปชัน การปฏิบัติให้ถูกต้องตามกฎหมายทุกฉบับที่เกี่ยวข้อง พร้อมทั้งเน้นเรื่องความปลอดภัยเป็นอันดับหนึ่งในทุกๆ กิจกรรมของการผลิต บริษัทฯ ได้กำหนดนโยบายต่อต้านการทุจริตคอร์รัปชัน แต่งตั้งคณะกรรมการทำงานต่างๆ เพื่อดำเนินโครงการให้ลุล่วงตามที่ตั้งเป้าไว้

ปี 2560 เมื่อวันที่ 10 พฤศจิกายน แนวร่วมปฏิบัติของภาคเอกชนไทยในการต่อต้านการทุจริตให้การรับรองบริษัทฯ ในการทำโครงการต่อต้านการทุจริตคอร์รัปชัน เป็นลำดับที่ 270 ซึ่งใบรับรองนี้มีอายุ 3 ปี ทำให้มีความเชื่อมั่นในแนวปฏิบัติในด้านต่างๆ ของบริษัทฯ ว่ากระทำโดยมีความโปร่งใสและทวนสอบได้ ซึ่งทางผู้ตรวจสอบภายในจะมีการตรวจสอบในประเด็นต่างๆ ที่ได้กำหนดไว้ต่อไป

ปี 2560 บริษัทฯ และบริษัทย่อยมีรายได้รวมทั้งสิ้น 1,015.77 ล้านบาท เมื่อเทียบกับยอดขาย 893.73 ล้านบาท ในปี 2559 เพิ่มขึ้นจำนวน 122.04 ล้านบาท หรือคิดเป็นร้อยละ 13.66 หากเทียบกับเป้าหมายที่วางไว้ ถือว่าบรรลุเป้าหมายที่ตั้งไว้ ส่วนหนึ่ง สืบเนื่องมาจากเศรษฐกิจโลกที่เริ่มฟื้นตัวอย่างช้าๆ สถานการณ์การผลิตเยื่อกระดาษและกระดาษมีดัชนีผลผลิตอุตสาหกรรมเพิ่มขึ้นจากการส่งออกเยื่อกระดาษไปยังโรงงานผลิตกระดาษในประเทศจีนและประเทศอาเซียนเพิ่มขึ้น สำหรับทิศทางการส่งออกบรรจุภัณฑ์กระดาษขยายตัวจากตลาดส่งออก ซึ่งการส่งออกในประเทศเติบโตถึงร้อยละ 9.7 โดยมูลค่าการส่งออกสินค้าในรูปเงิน USD เพิ่มขึ้นร้อยละ 11.6 ต่อเนื่องจากร้อยละ 12.5 ใน Q3/60 ปริมาณการส่งออกเพิ่มขึ้น ร้อยละ 7.0 และราคาส่งออกเพิ่มขึ้นร้อยละ 4.3 การส่งออกขยายตัวเกือบทุกหมวดสินค้า และในทุกตลาดสำคัญ ทั้ง US EU (15) ญี่ปุ่น จีน อาเซียน (9) และตะวันออกกลาง (15) ส่วนตลาดออสเตรเลียกลับมาขยายตัวเป็นครั้งแรกในรอบ 5 ไตรมาส มูลค่าสินค้าส่งออกที่เพิ่มขึ้น : รถยนต์นั่ง รถกระบะและรถบรรทุก ชิ้นส่วนและอุปกรณ์ยานยนต์ อุปกรณ์สื่อสารโทรคมนาคม เครื่องจักรและอุปกรณ์ ผลิตภัณฑ์ปิโตรเลียม เคมีภัณฑ์ ผลิตภัณฑ์ยาง ข้าว ยาง และมันสำปะหลัง มูลค่าสินค้าส่งออกลดลง : น้ำตาล ทัศนูปกรณ์ รวมทั้งปี 2560 มูลค่าการส่งออก 235,106 ล้านดอลลาร์ สหรัฐ เพิ่มขึ้นร้อยละ 9.7 เติบโตจากร้อยละ 0.1 ในปี 2559

ด้านการใช้จ่าย : การบริโภคภาคเอกชนขยายตัวเร่งขึ้น การส่งออกสินค้าขยายตัวในเกณฑ์สูง การลงทุนภาคเอกชนขยายตัวต่อเนื่อง ในขณะที่การลงทุนภาครัฐลดลง รวมทั้งปี 2560 : เศรษฐกิจไทยขยายตัวร้อยละ 3.9 ปรับตัวดีขึ้นจากการขยายตัวร้อยละ 3.3 ในปี 2559

ด้านการผลิต : การผลิตสาขาโรงแรมและภัตตาคาร สาขาการค้าส่งค้าปลีก สาขาขนส่งและการคมนาคม และสาขาไฟฟ้า ก๊าซ และการประปาขยายตัวเร่งขึ้น สาขาอุตสาหกรรมขยายตัวในเกณฑ์ดีต่อเนื่อง ส่วนภาคเกษตรและสาขาก่อสร้างปรับตัวลดลง

ในปี 2561 เศรษฐกิจโลกจะขยายตัวร้อยละ 3.8 เติบโตขึ้นเป็นปีที่ 2 และสูงสุด ในรอบ 7 ปี การส่งออกขยายตัวดีต่อเนื่องทำให้การผลิตภาคอุตสาหกรรมทั้งปี ขยายตัวเร่งขึ้นและสนับสนุน GDP ได้มากขึ้น แรงขับเคลื่อนจากการใช้จ่ายภาครัฐบาลยังอยู่ในเกณฑ์ดี

ความเสี่ยงจากความผันผวนในเศรษฐกิจโลกปี 2561 Output Gap ของประเทศกำลังพัฒนาปีลดลงใน H2 ส่วน

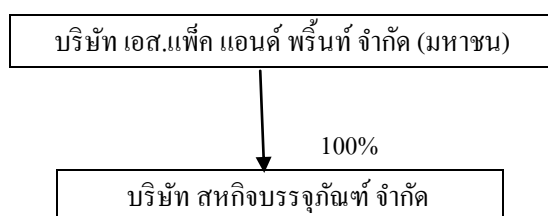
เศรษฐกิจประเทศพัฒนาแล้วขยายตัวสูงกว่าศักยภาพ ทำให้อัตราเงินเฟ้อ ราคาสินค้าเพิ่มขึ้นชัดเจนมากขึ้น และธนาคารกลางประเทศต่างๆ ปรับเพิ่มดอกเบี้ยนโยบายและ งบดุลเป็นวงกว้างมากขึ้น และมีความเสี่ยงที่จะเร็วกว่าพื้นฐานเศรษฐกิจและส่งผลกระทบต่อเศรษฐกิจโลก ประชาชนและธุรกิจที่มีความอ่อนไหวต่ออัตราดอกเบี้ยและเงินเฟ้อมีแนวโน้มได้รับผลกระทบมากขึ้นในระยะต่อไป

เศรษฐกิจและการเงินโลกยังมีความเสี่ยงที่จะผันผวน ตามการปรับคาดการณ์ของนักลงทุนในช่วง เปลี่ยนผ่านของโลกเข้าสู่ช่วงขาขึ้นของวัฏจักร เศรษฐกิจ เงินเฟ้อ และอัตราดอกเบี้ย การปรับคาดการณ์ของนักลงทุนเกี่ยวกับฐานะการคลัง ระยะเวลา และอัตราเงินเฟ้อของสหรัฐฯ มีความเสี่ยง ที่จะทำให้เงินเหรียญสหรัฐอ่อนค่า และกดดันเงินบาทอย่าง ต่อเนื่อง ความเสี่ยงจากทิศทางนโยบายสหรัฐฯ และเงื่อนไขทาง เศรษฐกิจการเมืองในประเทศและภูมิภาคสำคัญๆ (NAFTA BREXIT) การเลือกตั้งในอิตาลี การเมืองในสเปน คาบสมุทรเกาหลี ตะวันออกกลาง) *

*สำนักงานคณะกรรมการพัฒนาการเศรษฐกิจและสังคมแห่งชาติ

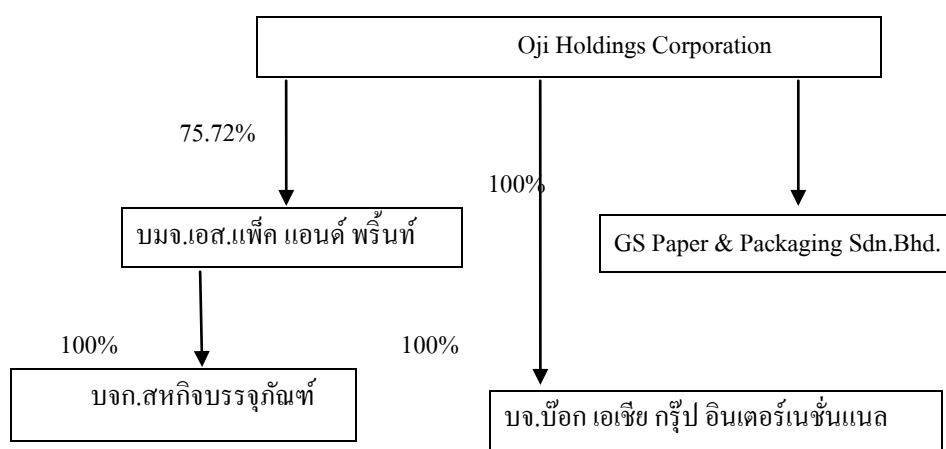
1.3 โครงสร้างการถือหุ้นของกลุ่มบริษัท

บริษัท เอส.แอฟริค แอนด์ พรินท์ จำกัด (มหาชน) ถือหุ้นบริษัท สหกิจบรรจุภัณฑ์ ในอัตราร้อยละ 100



1.4 ความสัมพันธ์กับกลุ่มธุรกิจของผู้ถือหุ้นใหญ่

บริษัท เอส.แอฟริค แอนด์ พรินท์ จำกัด (มหาชน) เป็นส่วนหนึ่งของธุรกิจโอจิ โฮลดิ้งส์ คอร์ปอเรชั่น ซึ่งเป็นผู้ประกอบธุรกิจผลิตภัณฑ์จากกระดาษทุกประเภท อันดับหนึ่งของประเทศญี่ปุ่น ถือหุ้นของบริษัท ร้อยละ 75.72



ลักษณะการประกอบธุรกิจ

2.1 ลักษณะของผลิตภัณฑ์

บริษัทและบริษัทย่อยประกอบธุรกิจด้านการผลิตกล่องบรรจุภัณฑ์จากกระดาษ โดยมีลักษณะของผลิตภัณฑ์ดังต่อไปนี้

2.1.1 กล่องพิมพ์พาณิชย์ (Commercial Printing) หรือกล่องพิมพ์ออฟเซต แบ่งเป็น 2 ประเภทดังนี้

- กล่องพับแข็งธรรมดา (Folding Carton) หรือ กล่องใน (Inner Box)

กล่องในเป็นบรรจุภัณฑ์ที่ทำจากกระดาษคูเพล็กซ์ (Duplex) และพิมพ์ด้วยระบบออฟเซต (Offset) ซึ่งสามารถพิมพ์ได้หลายสี และมีความคมชัด ทำให้กล่องในเป็นผลิตภัณฑ์ที่มีมูลค่าเพิ่ม (Value Added) เนื่องจากพิมพ์ลวดลายและสีสันได้สวยงามจึงเหมาะสำหรับบรรจุสินค้าที่ใช้เพื่อวัตถุประสงค์ในการตั้งแสดง (Display Item) และเหมาะสำหรับสินค้าที่มีน้ำหนักเบา ตัวอย่างกล่องประเภทนี้ ได้แก่ กล่องบรรจุอาหาร กล่องบรรจุถุงมือยาง เป็นต้น

- กล่องพับแข็งปะลอน (Offset and Flute)

กล่องพับแข็งปะลอนเป็นบรรจุภัณฑ์ที่ผสมผสานจุดเด่นระหว่างกล่องพับแข็งธรรมดากับกล่องลูกฟูก ซึ่งกล่องพับแข็งปะลอนทำจากกระดาษคูเพล็กซ์ที่ผ่านการพิมพ์ด้วยระบบออฟเซตมาประกบ (Laminate) ด้วยกระดาษลูกฟูกเพื่อเพิ่มความแข็งแรง ซึ่งจะเลือกประกบด้วยกระดาษลูกฟูก 3 ชั้น หรือ 5 ชั้น แล้วแต่ความแข็งแรงของกล่องที่ต้องการ กล่องพับแข็งปะลอนเน้นทั้งความสวยงามและความแข็งแรง จึงมีข้อดีกว่ากล่องพับแข็งธรรมดาและกล่องลูกฟูก คือ รับน้ำหนักสินค้าได้มากขึ้นและมีความสวยงามสามารถนำมาตั้งแสดงได้ด้วย จึงเหมาะสำหรับสินค้าที่ต้องการสร้างมูลค่าเพิ่ม รวมทั้งส่งเสริมให้ภาพลักษณ์ของสินค้าได้แก่ กลุ่มลูกค้าตลาดบน (Hi-End) ที่มีตราสินค้าเป็นที่รู้จัก โดยกล่องประเภทนี้ถูกใช้เป็นบรรจุภัณฑ์สำหรับสินค้าขนาดใหญ่ได้โดยมีความสวยงามและใช้เพื่อการขนส่งได้ในตัวเอง ไม่ต้องบรรจุในกล่องลูกฟูกเพื่อการขนส่งอีกชั้นหนึ่ง จึงทำให้มีราคาสูงกว่ากล่องพับแข็งธรรมดาและกล่องลูกฟูก ตัวอย่างกล่องประเภทนี้ ได้แก่ กล่องเครื่องใช้ไฟฟ้า กล่องอุปกรณ์อิเล็กทรอนิกส์ เป็นต้น

2.1.2 กล่องลูกฟูก (Corrugated container) หรือ กล่องนอก (Outer Box)

กล่องลูกฟูกเป็นบรรจุภัณฑ์ที่ทำจากกระดาษคราฟท์ โดยการนำกระดาษคราฟท์มาขึ้นลอนลูกฟูกและประกบด้วยกระดาษคราฟท์ทั้งด้านบนและด้านล่าง ซึ่งลอนลูกฟูกมี 4 ขนาด คือ ลอน C, ลอน A, ลอน B และลอน E เรียงลำดับจากลอนขนาดใหญ่ไปขนาดเล็ก ลูกฟูกลอนขนาดใหญ่จะมีความแข็งแรงและสามารถรับน้ำหนักได้ดีกว่าลอนขนาดเล็ก ดังนั้นการเลือกใช้จึงขึ้นอยู่กับ ขนาด ลักษณะ และคุณสมบัติของบรรจุภัณฑ์ที่ต้องการ ลอนลูกฟูกที่ประกบด้วยกระดาษคราฟท์ชั้นบนและชั้นล่างอย่างละ 1 ชั้น เรียกว่ากระดาษลูกฟูก 3 ชั้น และหากต้องการความแข็งแรงมากขึ้นก็จะทำเป็นกระดาษลูกฟูก 5 ชั้น หรือ กระดาษลูกฟูก 7 ชั้น ซึ่งจะทำให้กล่องลูกฟูกมีความทนทานและรับน้ำหนักได้มากขึ้น จึงเหมาะสำหรับสินค้าที่ต้องการบรรจุภัณฑ์ที่มีความแข็งแรงมาก อาทิเช่น ตู้เย็นขนาดใหญ่ เป็นต้น ปัจจุบันบริษัทฯ ผลิตกระดาษลูกฟูกขนาดลอน C และ B ซึ่งเป็นลอนขนาดใหญ่ ในขณะที่บริษัทย่อยผลิตกระดาษลูกฟูกขนาดลอน E ซึ่งเป็นลอนขนาดเล็ก

โดยโครงสร้างแล้ว กล่องที่ทำจากกระดาษลูกฟูกจะมีความแข็งแรงทนทานกว่ากล่องใน และสามารถรองรับน้ำหนักสินค้าได้ดี แต่จะขาดความสวยงามเนื่องจากการพิมพ์ลายและสีบนกระดาษลูกฟูกทำด้วยวิธีเฟล็กซ์

โซ (Flexo) ซึ่งพิมพ์ได้เพียง 1 – 3 สี และเป็นสีที่ไม่โดดเด่น ซึ่งทำให้กล่องถูกพูกมีราคาค่อนข้างต่ำเมื่อเทียบกับกล่องพิมพ์ออฟเซต

2.2 การตลาดและสถานะการแข่งขัน

2.2.1 กลยุทธ์ทางการตลาด

2.2.1.1 คุณภาพของผลิตภัณฑ์

บริษัทฯ และบริษัทย่อยให้ความสำคัญกับการผลิตสินค้าที่มีคุณภาพมาก โดยมีแผนตรวจสอบคุณภาพผลิตภัณฑ์ (Quality Control: QC) ทำหน้าที่ควบคุมและตรวจสอบคุณภาพวัตถุดิบ สินค้าระหว่างการผลิต และสินค้าสำเร็จรูปให้ได้คุณภาพ และตรงตามที่กำหนด โดยจะทำการตรวจสอบคุณภาพสินค้าสำเร็จรูปใน 3 ด้านหลัก คือ การตรวจสอบน้ำหนักของกระดาษว่าได้เกรดตามที่กำหนด การตรวจสอบความสามารถในการรับแรงกดของกล่อง (Box Compression Press) เมื่อต้องวางซ้อนกล่องในการขนส่งสินค้า โดยลูกค้าจะเป็นผู้กำหนดน้ำหนักแรงกดที่กล่องจะต้องรองรับได้มาให้ผู้ผลิต และการตรวจสอบการรับการกระแทกจากของมีคม (Bursting)

นอกเหนือจากการควบคุมและตรวจสอบคุณภาพสินค้าตลอดกระบวนการผลิตแล้ว การที่บริษัทฯ และบริษัทย่อยมีเทคโนโลยีการผลิตที่ทันสมัยที่สามารถรองรับการผลิตในปริมาณมากๆ นั้นยังช่วยควบคุมให้สินค้ามีคุณภาพเหมือนกันทั้งจำนวนอีกด้วย นอกจากนี้ บริษัทฯ และบริษัทย่อยยังได้รับการรับรองมาตรฐานอุตสาหกรรม ISO 9001: 2000 โดยบริษัทฯ ได้รับการรับรองมาตรฐานอุตสาหกรรม ISO 9001: 2000 จากสถาบันรับรองมาตรฐานไอเอสโอ และบริษัทย่อยได้รับการรับรองมาตรฐานอุตสาหกรรม ISO 9001: 2000 จาก United Registrar of Systems (Thailand) Limited ทำให้ลูกค้ามั่นใจได้ว่าบริษัทฯ และบริษัทย่อยมุ่งมั่นที่จะผลิตสินค้าที่มีคุณภาพ โดยมีระบบการดำเนินงานที่เป็นไปตามมาตรฐาน ISO

ปัจจุบันบริษัทฯ และบริษัทย่อยยังคง ดำเนินการเรื่องมาตรฐาน ISO 18001 และเรื่อง GMP/HACCP

ในปี 2555 บริษัทฯ ได้เข้าร่วมโครงการจัดทำฉลากคาร์บอน ซึ่งเป็นฉลากแสดงปริมาณการปล่อยก๊าซเรือนกระจกต่อหน่วยสินค้าหรือบริการ ร่วมกับสถาบันสิ่งแวดล้อมอุตสาหกรรม สภาอุตสาหกรรมแห่งประเทศไทย และสภาอุตสาหกรรมจังหวัดสงขลา เพื่อแสดงความร่วมมือในการช่วยลดปัญหาภาวะโลกร้อน รวมถึงการดูแลและปฏิบัติด้านสารเคมีต่างๆ ให้เป็นไปตามมาตรฐานสากล

ตั้งแต่ปลายปี 2555 เป็นต้นมาบริษัทฯ และบริษัทย่อยดำเนินนโยบายเกี่ยวกับความปลอดภัยอย่างเข้มงวด โดยตั้งเป้าหมายให้มีอุบัติเหตุเป็นศูนย์ (Zero Accident) ให้ได้ แม้ว่าจากปี 2556 จนถึงปัจจุบันก็ยังไม่สามารถบรรลุเป้าหมายที่วางไว้ โดยเป้าหมายนี้จะยังคงอยู่และปฏิบัติอย่างต่อเนื่องตลอดมา ซึ่งทุกหน่วยงานหัวหน้าทุกระดับต้องปลูกฝังให้พนักงานมีจิตสำนึกในเรื่องความปลอดภัยเป็นอันดับแรก เนื่องจากบริษัทมองเห็นว่า พนักงานเป็นทรัพยากรอันล้ำค่า หากได้รับอุบัติเหตุจากการทำงาน จะส่งผลกระทบต่อตัวพนักงานเองและครอบครัวเป็นลำดับต่อมา

ในปี 2557 บริษัทย่อยได้รับการรับรองมาตรฐาน BRC (The British Retail Consortium) ซึ่งเป็นมาตรฐานพื้นฐานสำหรับสุขลักษณะอาหาร เมื่อวันที่ 17 ธันวาคม 2557 ในลำดับเกรดเอของสถาบัน SGS

ปลายปี 2558 บริษัทประกาศเจตนารมณ์เป็นแนวร่วมปฏิบัติของภาคเอกชนไทยในการต่อต้านการทุจริต โดยร่วมกับสมาคมส่งเสริมสถาบันกรรมการบริษัทไทย

ปี 2559 บริษัทอยู่ในขั้นตอนการดำเนินการเรื่องการทุจริตคอร์รัปชัน โดยมีการแต่งตั้งคณะกรรมการชุดต่างๆ เพื่อให้โครงการดำเนินการให้ได้ผลตามที่ตั้งเป้าหมายไว้ ขณะเดียวกัน กลุ่มโอจีมีนโยบายต่างๆ ในเรื่องการบริหาร

ข้อมูลอันเป็นความลับ การปฏิบัติการให้ถูกต้องตามข้อกำหนดของสภาพแวดล้อม การปฏิบัติอย่างเคร่งครัดในเรื่องการนำของเสียออกนอกโรงงาน และที่สำคัญเรื่องความปลอดภัย และอาชีวอนามัย โดยมีหนังสือเวียนให้ทราบทุกครั้งที่มีเหตุการณ์ต่างๆ เกิดขึ้นในเครือ โดยตั้งเป้าไว้ว่า “อุบัติเหตุจะไม่เกิดขึ้น” เนื่องจากมีมาตรการป้องกันหากมีกรณีใดๆ เกิดขึ้น ทุกหน่วยงานจะต้องปฏิบัติการเพื่อป้องกันการเกิดซ้ำ

วันที่ 10 พฤศจิกายน 2560 บริษัทฯ ได้รับการรับรองโครงการต่อต้านการทุจริตคอร์รัปชันจากคณะกรรมการแนวร่วมปฏิบัติของภาคเอกชนไทยในการต่อต้านการทุจริต ใบรับรองนี้มีอายุ 3 ปี ซึ่งบริษัทฯ จะได้นำมาตรการต่างๆ ที่กำหนดไว้ปฏิบัติอย่างเคร่งครัดต่อไป

2.2.1.2 ความยืดหยุ่นในการเลือกใช้วัตถุดิบตามความต้องการของลูกค้า

บริษัทฯ และบริษัทย่อยมีความยืดหยุ่นในการเลือกใช้วัตถุดิบให้สอดคล้องกับลักษณะการใช้งานและราคาของลูกค้าต้องการด้วย เนื่องจากบริษัทฯ มีแหล่งวัตถุดิบที่หลากหลายทั้งจากในประเทศและต่างประเทศ โดยไม่ได้ผูกขาดการซื้อวัตถุดิบจากผู้ผลิตวัตถุดิบกลุ่มใดกลุ่มหนึ่งโดยเฉพาะ ทั้งนี้ เนื่องจากในปัจจุบันปริมาณอุปทานกระดากมากกว่าอุปสงค์ (Supply over Demand) ทำให้สามารถเลือกซื้อวัตถุดิบที่มีคุณภาพเท่าเทียมกันจากแหล่งที่เสนอราคาต่ำกว่า ผู้จำหน่ายวัตถุดิบจึงไม่มีอำนาจในการต่อรองราคาเหนือบริษัทฯ และยังส่งผลให้บริษัทฯ มีความยืดหยุ่นในการผลิต สามารถปรับเปลี่ยนใช้วัตถุดิบที่มีคุณภาพดีกว่าหรือด้อยกว่าคู่แข่งได้ ทั้งนี้ขึ้นกับความต้องการของลูกค้าเป็นสำคัญ ซึ่งทำให้บริษัทฯ มีความได้เปรียบในการควบคุมต้นทุนวัตถุดิบโดยผลิตภัณฑ์ของบริษัทฯ และบริษัทย่อยมีราคาจำหน่ายที่ใกล้เคียงกับราคาตลาด

2.2.2 การให้บริการ

นอกจากการมุ่งเน้นที่คุณภาพสินค้าแล้ว บริษัทฯ และบริษัทย่อยยังให้ความสำคัญต่อการบริการที่ดีต่อลูกค้า อาทิ การส่งมอบสินค้าให้ตรงเวลา ทั้งนี้การบริหารการผลิตแบบ JIT และ KAMBAN ทำให้บริษัทฯ และบริษัทย่อยมีระบบการจัดการผลิตที่มีประสิทธิภาพ จึงสามารถส่งสินค้าให้ถึงมือลูกค้าตรงตามเวลาที่กำหนด รวมทั้งการให้บริการหลังการขาย โดยพร้อมให้คำปรึกษาทุกแง่มุมในเรื่องบรรจุภัณฑ์ ตลอดจนการรับเอาความคิดเห็นของลูกค้าเพื่อนำมาปรับปรุงแก้ไขข้อบกพร่องของผลิตภัณฑ์และการบริการเพื่อสร้างความพึงพอใจให้กับลูกค้าให้ได้ดีที่สุด และการรักษาความสัมพันธ์ที่ดีกับลูกค้า

2.2.3 ลักษณะผลิตภัณฑ์

บริษัทฯ และบริษัทย่อยสามารถผลิตบรรจุภัณฑ์กระดากได้หลากหลาย ทั้งกล่องพิมพ์พาณิชย์ และกล่องลูกฟูก ทำให้บริษัทฯ และบริษัทย่อยมีศักยภาพในการผลิตบรรจุภัณฑ์กระดากได้ครบวงจร ซึ่งแตกต่างจากผู้ผลิตรายอื่นๆ ที่มักจะมีความชำนาญในการผลิตเฉพาะบรรจุภัณฑ์ประเภทใดประเภทหนึ่งเท่านั้น และบริษัทฯ ยังมีความพร้อมในด้านการผลิต โดยบริษัทย่อย เป็นหนึ่งในผู้ผลิตบรรจุภัณฑ์กระดากน้อยรายในประเทศไทยที่มีเครื่องจักรขนาดใหญ่ที่สามารถพิมพ์ออฟเซตกล่องขนาดใหญ่พิเศษ เช่น กล่องใส่เครื่องถ่ายเอกสาร กล่องโทรทัศน์ขนาดใหญ่ เป็นต้น รวมถึงมีบุคลากรที่มีทักษะและศักยภาพเพียงพอที่จะรองรับการผลิตกล่องพับแข็งปะลอนขนาดใหญ่ได้ ทั้งนี้ บริษัทย่อยเป็นผู้ผลิตบรรจุภัณฑ์ที่มีเครื่องพิมพ์ออฟเซตสำหรับผลิตกล่องขนาดใหญ่เพียงรายเดียวในประเทศไทยที่มีระบบการผลิตกล่องขนาดใหญ่ได้อย่างครบวงจร จึงทำให้มีความคล่องตัวมากกว่าคู่แข่งในการผลิตสินค้า

นอกจากนี้ การที่บริษัทฯ และบริษัทย่อยมีระบบการผลิตที่ครบวงจรในโรงงานของบริษัทฯ ทำให้ง่ายต่อ

การควบคุมคุณภาพและป้องกันปัญหาหลายประการให้กับลูกค้า อาทิ การปลอมแปลงสินค้า เป็นต้น

2.2.4 ความได้เปรียบในด้านที่ตั้ง

การที่บริษัทฯ เป็นผู้ผลิตกล่องพิมพ์ออฟเซตรายใหญ่เพียงรายเดียวในพื้นที่ 14 จังหวัดภาคใต้ โดยมีทำเลที่ตั้งอยู่ใกล้กับลูกค้า ทำให้มีความยืดหยุ่นและความคล่องตัวในการผลิตสินค้าและการให้บริการ จึงสามารถตอบสนองความต้องการของลูกค้าได้ในทันที และสามารถผลิตสินค้าตัวอย่างเพื่อเสนอลูกค้าได้ในเวลาอันสั้น ทำให้มีความได้เปรียบคู่แข่งทั้งที่จะต้องส่งสินค้ามาจากกรุงเทพฯ หรือจากประเทศมาเลเซีย นอกจากนี้ การที่บริษัทฯ สามารถผลิตสินค้าได้หลากหลาย ทั้งกล่องพิมพ์ออฟเซตและกล่องลูกฟูก ทำให้ในการติดต่อลูกค้าแต่ละครั้งเจ้าหน้าที่การตลาดจะสามารถเสนอขายสินค้าได้ทั้งสองประเภท ซึ่งเป็นการเพิ่มโอกาสในการขายสินค้าได้มากยิ่งขึ้น

2.2.5 ลักษณะของกลุ่มลูกค้าและลูกค้าเป้าหมาย

ลูกค้าของบริษัทฯ และบริษัทย่อยส่วนใหญ่เป็นผู้ผลิตสินค้าเพื่อการส่งออกโดยสามารถแยกตามกลุ่มธุรกิจได้เป็น 5 กลุ่มหลัก ได้แก่

1. กลุ่มถุงมือยาง
2. กลุ่มเครื่องใช้ไฟฟ้าและอุปกรณ์อิเล็กทรอนิกส์
3. กลุ่มอาหารและเครื่องดื่ม
4. กลุ่มอาหารทะเลแช่แข็ง
5. กลุ่มอาหารกระป๋องและผลิตภัณฑ์แปรรูปสัตว์น้ำ

ลูกค้าส่วนใหญ่เป็นลูกค้าที่ติดต่อซื้อขายกันมาเป็นระยะเวลานานและต่อเนื่องเป็นประจำ และเป็นลูกค้าที่มีประวัติการชำระค่าสินค้าตรงเวลา โดยเป็นลูกค้าในกลุ่มตลาดบน (Hi-End) และตลาดกลาง (Mid-End) ที่มีตราสินค้า (Brand) ของตนเองและเน้นภาพลักษณ์ตราสินค้าของตน ซึ่งลูกค้าในกลุ่มตลาดบนมักจะไม่เปลี่ยนผู้ผลิต เนื่องจากลูกค้าในตลาดบนจะรักษาแบบพิมพ์ของตนเป็นความลับเพื่อป้องกันการปลอมแปลงบรรจุภัณฑ์ไปใช้กับสินค้าที่เป็นของปลอม ลูกค้าจึงเลือกผู้ผลิตที่น่าเชื่อถือและติดต่อธุรกิจกันในระยะยาว ซึ่งบริษัทฯ และบริษัทย่อยมีความสัมพันธ์อันดีกับลูกค้าเหล่านี้มาโดยตลอด นอกจากนี้ บริษัทฯ และบริษัทย่อยยังเน้นการขยายฐานการจำหน่ายบรรจุภัณฑ์ไปยังผลิตภัณฑ์อื่นๆ ของลูกค้าปัจจุบัน ควบคู่ไปกับการติดต่อลูกค้ารายใหม่ๆ สำหรับฐานลูกค้าโดยส่วนใหญ่ของบริษัทฯ ที่มีโรงงานตั้งอยู่ที่จังหวัดสงขลาและจังหวัดข้างเคียงนั้น ได้แก่ ผู้ผลิตถุงมือยาง ผู้ผลิตอาหารแช่แข็งและเครื่องกระป๋อง และผู้ผลิตอาหารและเครื่องดื่ม ในขณะที่บริษัทย่อย ที่มีโรงงานอยู่ในกรุงเทพฯ จะมีลูกค้าส่วนใหญ่ในกลุ่มผู้ผลิตเครื่องใช้ไฟฟ้าและอุปกรณ์อิเล็กทรอนิกส์ ผู้ผลิตของเด็กเล่น ผู้ผลิตอาหารและเครื่องดื่ม ซึ่งอยู่ในเขตกรุงเทพฯ และจังหวัดข้างเคียงในเขตภาคกลาง

2.2.6 การจำหน่ายและช่องทางการจัดจำหน่าย

ส่วนใหญ่ยอดขายรวมของบริษัทฯ และบริษัทย่อยเป็นการจำหน่ายแก่ลูกค้าในประเทศ ซึ่งลูกค้าส่วนใหญ่เป็นผู้ผลิตสินค้าเพื่อการส่งออก ดังนั้นบริษัทฯ และบริษัทย่อยจึงเป็นธุรกิจส่งออกโดยอ้อม (Indirect Export) บรรจุภัณฑ์ส่วนใหญ่จะเป็นแบบที่ลูกค้ากำหนดมาให้ ได้แก่ บรรจุภัณฑ์สำหรับถุงมือยาง เครื่องใช้ไฟฟ้าและอุปกรณ์อิเล็กทรอนิกส์

ที่มีขายทั่วโลก เนื่องจากลูกค้าต้องการบรรจุภัณฑ์ที่เป็นมาตรฐานสากล อย่างไรก็ตาม มีสินค้าบางส่วนที่บริษัทย่อย เป็นผู้คิดค้นออกแบบและนำเสนอให้กับลูกค้า ซึ่งนับเป็นบริการเสริมที่บริษัทให้กับลูกค้า สำหรับการจำหน่ายสินค้านั้น บริษัทฯ และบริษัทย่อยติดต่อจำหน่ายสินค้าโดยตรงกับลูกค้า

การที่บริษัทฯ มีโรงงานอยู่ 2 แห่ง ทั้งในจังหวัดสงขลา และในกรุงเทพฯ ส่งผลให้สามารถเข้าถึงกลุ่มลูกค้าได้อย่างทั่วถึง โดยโรงงานของบริษัทฯ ที่จังหวัดสงขลาเป็นโรงงานผลิตบรรจุภัณฑ์กระดาษรายใหญ่ใน 14 จังหวัดภาคใต้ของประเทศไทย และยังเป็นโรงงานรายใหญ่แห่งแรกในภาคใต้ และเนื่องจากบริษัทฯ เป็นผู้ผลิตรายเดียวในพื้นที่ภาคใต้ที่สามารถผลิตกล่องพิมพ์ออฟเซตได้ ทำให้บริษัทฯ ได้เปรียบคู่แข่งในการผลิตและจำหน่ายกล่องพิมพ์ออฟเซตได้โดยตรงโดยไม่ต้องขนส่งสินค้ามาจากกรุงเทพฯ โดยเฉพาะอย่างยิ่งทำเลที่ตั้งของโรงงานที่อยู่ใกล้แหล่งผลิตสินค้าประเภทถุงมือยาง อาหารแช่แข็งและอาหารกระป๋อง ทำให้มีความได้เปรียบในการเข้าถึงลูกค้าและการจำหน่ายสินค้าสำหรับลูกค้าของบริษัทฯ ในเขตกรุงเทพฯ และเขตภาคกลางนั้น บริษัทฯ จะว่าจ้างบริษัทย่อย ที่ตั้งโรงงานอยู่ในกรุงเทพฯ เป็นผู้ผลิตสินค้าให้ ซึ่งการที่มีโรงงานทั้ง 2 แห่งนี้ส่งผลให้มีความคล่องตัวทั้งในด้านการผลิตสินค้า และการบริการลูกค้าทั้งในภาคใต้ กรุงเทพฯ และจังหวัดข้างเคียงในภาคกลาง

2.2.7 สถานะการแข่งขัน

ในช่วงหลายปีที่ผ่านมา กระแสการอนุรักษ์สิ่งแวดล้อมได้ขยายตัวเพิ่มมากขึ้นไปทั่วโลก ส่งผลให้บรรจุภัณฑ์กระดาษซึ่งผลิตมาจากพืชที่ง่ายต่อการย่อยสลาย เป็นมิตรต่อสิ่งแวดล้อม และสามารถนำกระดาษเก่ากลับมาใช้ได้อีก (Recycle) ได้รับความนิยมเพิ่มมากขึ้นแทนที่บรรจุภัณฑ์ที่ยากต่อการย่อยสลาย อย่างไรก็ตาม ตลาดบรรจุภัณฑ์กระดาษในประเทศไทยนั้นยังไม่สามารถเติบโตได้ด้วยตนเอง เพราะผู้ผลิตยังไม่สามารถผลิตบรรจุภัณฑ์กระดาษแล้วนำไปวางจำหน่ายได้รวมถึงไม่มีตราสินค้าที่เป็นจุดขายของตนเอง เนื่องจากการผลิตบรรจุภัณฑ์ให้กับตราสินค้าของลูกค้า ทำให้การเติบโตของตลาดบรรจุภัณฑ์ต้องอาศัยอุตสาหกรรมอื่นที่มีการใช้บรรจุภัณฑ์กระดาษ ดังนั้นการเจริญเติบโตของอุตสาหกรรมเหล่านั้นจึงเป็นปัจจัยสำคัญต่อแนวโน้มการเจริญเติบโตของอุตสาหกรรมบรรจุภัณฑ์กระดาษด้วยเช่นกัน

ทั้งนี้การบริโภคบรรจุภัณฑ์กระดาษนั้นมีวัตถุประสงค์ในการใช้เพื่อความสะดวกในการขนส่ง เพื่อเก็บรักษาสินค้า เพื่อความสวยงามและเพิ่มมูลค่าให้กับสินค้า เป็นต้น ซึ่งในปัจจุบันผู้ผลิตสินค้าโดยเฉพาะอย่างยิ่งสินค้าในระดับกลาง (Mid-end) และระดับบน (Hi-end) มุ่งเน้นการใช้บรรจุภัณฑ์ที่มีความสวยงามเพื่อเป็นการเสริมภาพลักษณ์ของสินค้าให้ดูดี และเป็นการเพิ่มมูลค่าให้กับสินค้าของตนด้วย เนื่องจากบรรจุภัณฑ์ที่สวยงามจะช่วยดึงดูดความสนใจของผู้บริโภค และก่อให้เกิดความประทับใจซึ่งทำให้เกิดความต้องการแก่ผู้พบเห็น นอกจากนี้ยังมีการนำตราสินค้า (Branding) มาเป็นสื่อโฆษณาถึงสรรพคุณ ข้อดีของสินค้า บ่งบอกถึงชื่อเสียงของผู้ผลิต และคุณสมบัติของสินค้า ณ จุดขาย ซึ่งปัจจัยเหล่านี้ส่งผลให้ความต้องการในการบริโภคบรรจุภัณฑ์กระดาษมีแนวโน้มเพิ่มสูงขึ้น

ดังที่กล่าวมาข้างต้นถึงคุณสมบัติที่เป็นมิตรต่อสิ่งแวดล้อมของบรรจุภัณฑ์กระดาษ ทำให้บรรจุภัณฑ์กระดาษได้รับความนิยม ซึ่งจากรายงานของกรมการค้าต่างประเทศ กระทรวงพาณิชย์ ระบุว่าสัดส่วนการบริโภคบรรจุภัณฑ์กระดาษ ซึ่งได้แก่ กล่องกระดาษ และถุงกระดาษ ในประเทศไทยคิดเป็นประมาณร้อยละ 40 ของปริมาณการบริโภคบรรจุภัณฑ์ทั้งหมดในปัจจุบัน

ธุรกิจการผลิตบรรจุภัณฑ์กระดาษนั้นเป็นการผลิตตามคำสั่งของลูกค้า (Made-to-order) โดยผลิตภัณฑ์หลักๆ ในธุรกิจบรรจุภัณฑ์กระดาษ ได้แก่ กล่องกระดาษลูกฟูก และกล่องพิมพ์ออฟเซต ซึ่งประกอบด้วยกล่องพับแข็ง ธรรมดา และกล่องพับแข็งปะลอน โดยมีกลุ่มสยามบรรจุภัณฑ์ ซึ่งเป็นกลุ่มบริษัทในเครือบริษัท ปูนซิเมนต์ไทย จำกัด

(มหาชน) ซึ่งมีความเชี่ยวชาญในการผลิตกล่องนอกหรือกล่องลูกฟูกเป็นผู้ผลิตบรรจุภัณฑ์กระดาษรายใหญ่ของประเทศ สำหรับบริษัท เอส.แพ็ค แอนด์ พรีนซ์ จำกัด (มหาชน) และบริษัท สหกิจบรรจุภัณฑ์ จำกัด นั้นมียอดขายรวมกันจัดอยู่ในกลุ่ม 20 อันดับแรกของผู้ผลิตบรรจุภัณฑ์กระดาษในประเทศไทย ในปี 2560 ภาพรวมเศรษฐกิจโลกเริ่มฟื้นตัวขึ้นคาดว่าจะขยายตัวร้อยละ 3.1 ภาพรวมเศรษฐกิจโลกยังคงขยายตัว แม้ว่า ในเรื่อง Brexit ที่อาจส่งผลกระทบต่อเศรษฐกิจสหภาพยุโรป เศรษฐกิจญี่ปุ่นขยายตัวเล็กน้อย ส่วนเศรษฐกิจประเทศจีนยังคงชะลอตัวต่อเนื่อง โดยปัจจัยที่ทำให้ขยายตัวเป็นบวกเนื่องจาก ในสามไตรมาสแรกของปี 2560 การผลิตภาค เกษตรเพิ่มขึ้นร้อยละ 10.6 การผลิตภาคอุตสาหกรรม เพิ่มขึ้นร้อยละ 2.2 ภาคบริการเพิ่มขึ้นร้อยละ 4.9 การใช้จ่ายอุปโภคและบริโภคภาคเอกชนเพิ่มขึ้นร้อยละ 3.1 การลงทุนรวมขยายตัวเพิ่มขึ้นร้อยละ 1.1 การส่งออกสินค้าและบริการขยายตัวเพิ่มขึ้นร้อยละ 5.4

GDP ภาคอุตสาหกรรมสามไตรมาสแรกขยายตัว ร้อยละ 2.2 ปรับตัวขึ้นอย่างชัดเจนจาก สองไตรมาสแรกของปี 2560 ที่ขยายตัวร้อยละ 1.2 โดยเป็นผลมาจากการขยายตัวเร่งขึ้นและมีการ กระจายตัวมากขึ้นในอุตสาหกรรมที่สำคัญ ๆ เช่น ยานยนต์ เครื่องยนต์ อุปกรณ์และส่วนประกอบ หลอด อิเล็กทรอนิกส์และส่วนประกอบอิเล็กทรอนิกส์ การผลิตเหล็กและผลิตภัณฑ์เหล็กกล้าขั้นมูลฐาน ผลิตภัณฑ์ยาง การแปรรูปและการถนอมสัตว์น้ำและ ผลิตภัณฑ์จากสัตว์น้ำ ผลิตภัณฑ์ที่ได้จากการกลั่น น้ำมันปิโตรเลียม ผลิตภัณฑ์พลาสติก สำนักงานคณะกรรมการพัฒนาการเศรษฐกิจและสังคมแห่งชาติ คาดว่าเศรษฐกิจไทยในปี 2560 จะขยายตัวร้อยละ 3.0-4.0 โดยแนวโน้มภาคอุตสาหกรรมไทยปี 2560 จะทยอยฟื้นตัวอย่างช้าๆ ของเศรษฐกิจโลก และการค้าโลก ราชการลงทุนภาครัฐที่มีแนวโน้มขยายตัวเร่งขึ้น โดยเฉพาะการลงทุนโครงสร้างพื้นฐานด้านการคมนาคม และการดำเนินงานภายใต้แผนงานพัฒนาระเบียงเศรษฐกิจภาคตะวันออก (Eastern Economic Corridor Development: EEC)

การผลิตกระดาษ ในปี 2560 ดัชนีผลผลิตอุตสาหกรรม เพิ่มขึ้นเมื่อเทียบกับปีก่อน จากกลุ่มเยื่อกระดาษ กระดาษพิมพ์ เขียน กระดาษแข็ง และกระดาษครีฟท์ ร้อยละ 3.023.70 4.00 และ 5.40 ตามลำดับเพื่อการผลิตบรรจุภัณฑ์สำหรับใช้ใน อุตสาหกรรมต่อเนื่องด้วยปริมาณการบริโภคในประเทศที่ เพิ่มขึ้นอย่างต่อเนื่อง และส่งผลให้อุตสาหกรรมบรรจุภัณฑ์ กระดาษมีกระแสตอบรับที่เพิ่มขึ้น นอกจากนี้ความต้องการ ของผู้บริโภคในอุตสาหกรรมหลักอื่น ๆ ได้แก่ อาหารและ เครื่องดื่ม ยานยนต์ เครื่องสำอาง ยาและเวชภัณฑ์ มีความ ต้องการบรรจุภัณฑ์กระดาษที่ใช้กับสินค้ากลุ่มนี้เพิ่มขึ้นด้วย การส่งออกเยื่อกระดาษ กระดาษและสิ่งพิมพ์ปี 2560 มี มูลค่าส่งออกรวม 1,991.31 ล้านดอลลาร์สหรัฐ เพิ่มขึ้นร้อยละ 5.75 เมื่อเทียบกับปีก่อน จากการส่งออกเยื่อกระดาษที่เพิ่มขึ้น ร้อยละ 8.97 ในชนิดเยื่อไม้เคมีละลายน้ำได้ไปยังประเทศคู่ค้า อย่างจีน และฟิลิปปินส์ ในส่วนกระดาษและผลิตภัณฑ์ กระดาษ ส่งออกเพิ่มขึ้นร้อยละ 5.65 ไปเกาหลีใต้และ อินโดนีเซีย ส สำหรับหนังสือและสิ่งพิมพ์ ส่งออกเพิ่มขึ้นเช่น เดียว ร้อยละ 1.01 ไปยังประเทศคู่ค้าหลักอย่างฮ่องกงและ อินโดนีเซีย ในประเภทสิ่งพิมพ์อื่น ๆ หนังสือที่พิมพ์เป็นเล่ม รวมถึงรูปเล่มต่าง ๆ การนำเข้าเยื่อกระดาษ กระดาษและสิ่งพิมพ์ ปี 2560 มี มูลค่านำเข้ารวม 2,475.90 ล้านดอลลาร์สหรัฐ เพิ่มขึ้น ร้อยละ 7.04 เมื่อเทียบกับปีก่อน จากการนำเข้าเยื่อกระดาษ กระดาษและผลิตภัณฑ์กระดาษชนิดที่ไม่สามารถผลิตได้ในประเทศโดยเฉพาะกระดาษหรือกระดาษแข็งที่นำกลับมาใช้ ซ้ำได้อีกในขณะที่หนังสือและสิ่งพิมพ์ นำเข้าลดลง ร้อยละ 24.54 จากความนิยมซื้อสิ่งพิมพ์ประเภทต่าง ๆ ถูกแทนที่ด้วย สื่อดิจิทัล

ที่มา : ศูนย์เทคโนโลยีสารสนเทศและการสื่อสาร กระทรวงพาณิชย์

ปริมาณการผลิตอุตสาหกรรมเยื่อกระดาษ กระดาษและสิ่งพิมพ์ในปี 2560 ปรับตัวเพิ่มขึ้นจากกลุ่มเยื่อกระดาษ กระดาษพิมพ์เขียน กระดาษแข็ง และกระดาษครีฟท์เมื่อเทียบกับปีก่อน ซึ่งส่วนใหญ่เป็นการผลิตเพื่อสำหรับใช้ในอุตสาหกรรมต่อเนื่องด้วยปริมาณการบริโภคในประเทศที่เพิ่มขึ้นอย่างต่อเนื่องรวมถึงใช้ในอุตสาหกรรม

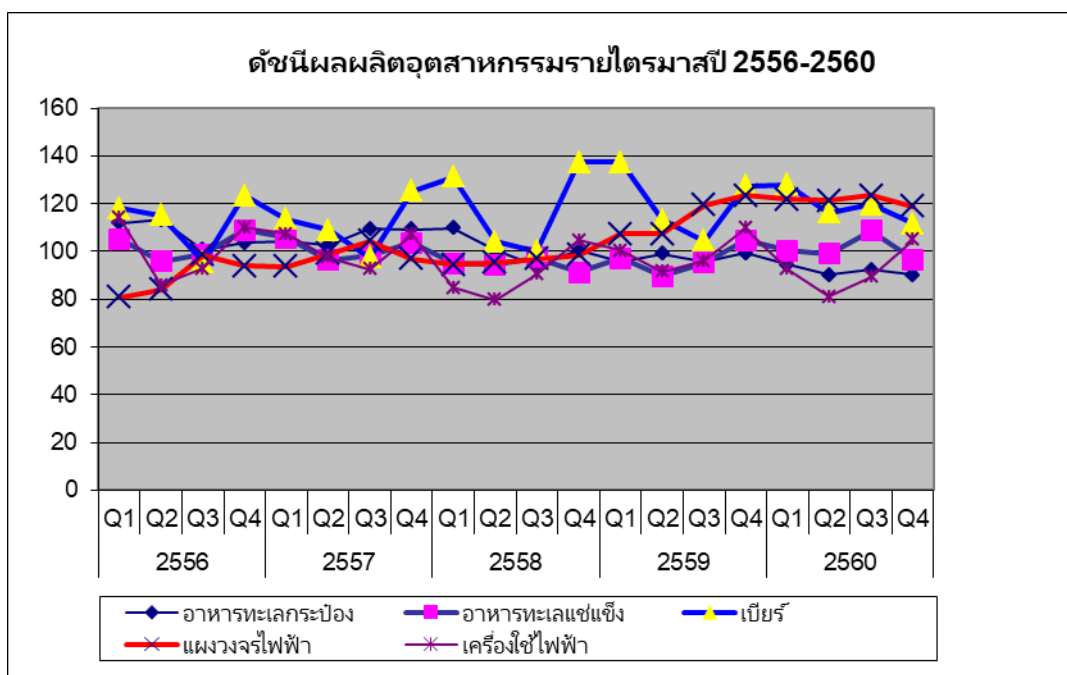
หลักอื่นๆ เช่น อาหารและเครื่องดื่ม เครื่องสำอาง ยาและเวชภัณฑ์ ดังนั้น โรงพิมพ์ต่างๆ ได้หันมาผลิตบรรจุภัณฑ์แทนสิ่งพิมพ์หลายโรง ทำให้การแข่งขันบรรจุภัณฑ์จากกระดาษมีมากขึ้น โอกาสผู้ผลิตรายใหม่ๆ ที่จะเข้ามาสู่ธุรกิจนี้จึงเป็นไปได้อย่างสูง และหากพิจารณาแยกตามรายผลิตภัณฑ์แล้ว ผลิตภัณฑ์ประเภทกระดาษลูกฟูก และกล่องลูกฟูกจะมีผู้ผลิตจำนวนมาก เนื่องจากสามารถผลิตได้ง่าย ทำให้ผลิตภัณฑ์ประเภทนี้มีการแข่งขันที่ค่อนข้างสูง และอัตรากำไรขั้นต้นที่ไม่สูงนัก โดยผู้ผลิตกลุ่มใหญ่ๆ ได้แก่ กลุ่มสยามบรรจุภัณฑ์ นอกจากนั้นก็เป็นผู้ผลิตรายย่อยๆ ทั่วไป อย่างไรก็ตาม บริษัทฯ และบริษัทย่อยมีความได้เปรียบในการจำหน่ายกล่องลูกฟูก เนื่องจากมีการผลิตทั้งกล่องลูกฟูกและกล่องพับแข็งธรรมดาที่ต้องบรรจุกล่องลูกฟูกอีกทอดหนึ่งเพื่อการขนส่ง ซึ่งทำให้บริษัทฯ และบริษัทย่อยจำหน่ายสินค้าได้ทั้งสองอย่างในขณะที่ผู้ผลิตกล่องลูกฟูกทั่วไปจะไม่สามารถบริการได้ครบวงจรทั้งสองผลิตภัณฑ์

สำหรับกล่องพับแข็งธรรมดา หรือ กล่องใน นั้น สภาพการแข่งขันค่อนข้างสูง มีผู้ผลิตประมาณ 200-300 ราย เนื่องจากกระบวนการผลิตเน้นการใช้เทคโนโลยีการพิมพ์เป็นหลัก ไม่มีความซับซ้อนมากนัก อย่างไรก็ตาม เนื่องจากบริษัทฯ เป็นผู้ผลิตกล่องพิมพ์ออฟเซตรายใหญ่เพียงรายเดียวใน 14 จังหวัดภาคใต้ ทำให้บริษัทฯ มีความได้เปรียบในการเข้าถึงลูกค้าและความคล่องตัวในการให้บริการ นอกจากนี้ ผู้ผลิตบรรจุภัณฑ์กระดาษส่วนใหญ่จะมีการแบ่งกลุ่มลูกค้า (Segmentation) ค่อนข้างชัดเจน กล่าวคือ ผู้ผลิตกล่องสินค้าอุปโภคบริโภคจะไม่ผลิตกล่องเครื่องใช้ไฟฟ้า เป็นต้น เนื่องจากผลิตภัณฑ์ที่ใช้กล่องกระดาษมีค่อนข้างหลากหลายทำให้ผู้ผลิตกล่องพับแข็งค่อนข้างกระจายไปตามกลุ่มลูกค้าที่ตนมีความถนัด และกลายเป็นการแข่งขันกับคู่แข่งในวงที่แคบลง

ผลิตภัณฑ์ประเภทกล่องพับแข็งปะลอนั้น บริษัทย่อย เป็นหนึ่งในผู้ผลิตกล่องพับแข็งปะลอนรายใหญ่ไม่กี่รายในประเทศไทย ทั้งนี้เนื่องจากการผลิตกล่องพับแข็งปะลอน (Offset and Flute) ต้องการการผลิตที่ครบวงจรและมีขั้นตอนที่ซับซ้อน จึงจำเป็นที่ผู้ผลิตจะต้องมีศักยภาพสูงทั้งในด้านเครื่องจักรและบุคลากรที่มีความเชี่ยวชาญในการผลิต โดยลูกค้าในกลุ่มนี้จะเป็นลูกค้าในตลาดบนที่มีกำลังซื้อสูงและเลือกใช้บรรจุภัณฑ์ที่เสริมภาพลักษณ์ของสินค้าและตราสินค้าของตน โดยคู่แข่งที่มีศักยภาพใกล้เคียงกับบริษัทย่อย ได้แก่ บริษัท สยามทบพันแพคเกจจิ้ง จำกัด

ในระยะหลัง แนวโน้มการใช้บรรจุภัณฑ์กระดาษของผู้ผลิตเครื่องใช้ไฟฟ้าและอุปกรณ์อิเล็กทรอนิกส์ได้มีการเปลี่ยนแปลงทั้งในด้านรูปแบบบรรจุภัณฑ์และรูปแบบผลิตภัณฑ์ สำหรับการเปลี่ยนแปลงรูปแบบบรรจุภัณฑ์นั้นเกิดจากการที่สินค้าที่มีขนาดใหญ่ เช่น โทรทัศน์ขนาดใหญ่ อุปกรณ์อิเล็กทรอนิกส์ในสำนักงาน ฯลฯ เริ่มนิยมใช้กล่องพับแข็งปะลอนแทนการใช้กล่องลูกฟูกมากขึ้น เนื่องจากมีความสวยงามกว่ากล่องลูกฟูก ในขณะที่มีความแข็งแรงเช่นเดียวกับกล่องลูกฟูก ทำให้สามารถใช้เป็นบรรจุภัณฑ์เพื่อการขนส่งได้อีกด้วย สำหรับการเปลี่ยนแปลงรูปแบบผลิตภัณฑ์นั้นเกิดจากการพัฒนารูปแบบผลิตภัณฑ์ของผู้ผลิตเครื่องใช้ไฟฟ้า และอุปกรณ์อิเล็กทรอนิกส์ เช่น การรวมการทำงานของเครื่องถ่ายเอกสาร-พรีนเตอร์และโทรสารไว้ในเครื่องเดียวกัน (Multi-function) เป็นต้น ซึ่งทำให้อุปกรณ์อิเล็กทรอนิกส์มีขนาดใหญ่ขึ้น จึงส่งผลให้ต้องการบรรจุภัณฑ์ที่มีขนาดใหญ่ขึ้น ซึ่งด้วยศักยภาพของ บริษัทย่อย ทำให้มีความได้เปรียบในการรองรับปริมาณการผลิตให้กับลูกค้าในกลุ่มนี้ เนื่องจากบริษัทย่อย เป็นหนึ่งในผู้ผลิตเพียงไม่กี่รายในประเทศไทยที่มีเครื่องจักรที่สามารถผลิตกล่องขนาดใหญ่ได้ ซึ่งจากที่กล่าวมาข้างต้น นอกเหนือจากความพร้อมทางด้านเครื่องจักรแล้ว การผลิตกล่องขนาดใหญ่จะต้องอาศัยทักษะ ความเชี่ยวชาญและประสบการณ์จากบุคลากรในการผลิต เนื่องจากการผลิตกล่องขนาดใหญ่จะไม่มีการใช้เครื่องจักรที่สามารถรองรับการผลิตได้ครบทุกขั้นตอน ซึ่งเป็นอุปสรรคต่อผู้ผลิตรายใหม่ๆ ที่จะเข้ามาในอุตสาหกรรม

ลูกค้าของบริษัทฯ และบริษัทย่อยส่วนใหญ่เป็นผู้ผลิตสินค้าเพื่อการส่งออก ดังนั้นความต้องการบริโภค บรรจุภัณฑ์กระดาษจึงมีแนวโน้มตามสภาวะการส่งออกสินค้าของประเทศ โดยลูกค้ากลุ่มหลักสามารถแบ่งได้เป็น 5 กลุ่ม ได้แก่ ผู้ผลิตถุงมือยาง ผู้ผลิตเครื่องใช้ไฟฟ้าและอุปกรณ์อิเล็กทรอนิกส์ อาหารแช่แข็ง เครื่องกระป๋อง และอาหาร และเครื่องดื่ม ซึ่งใน 4 กลุ่มแรกจะเป็นการผลิตเพื่อการส่งออกเป็นส่วนใหญ่ ในขณะที่ลูกค้าในกลุ่มอาหารและเครื่องดื่ม จะเป็นการผลิตเพื่อการบริโภคภายในประเทศเป็นหลัก จากดัชนีผลผลิตอุตสาหกรรม (Manufacturing Production Index) ซึ่งให้เห็นว่าสินค้าในกลุ่มที่มีการใช้บรรจุภัณฑ์กระดาษจำนวนมากมีแนวโน้มขยายตัวในอัตราที่ชะลอตัวลง ในหลาย อุตสาหกรรมโดยเฉพาะกลุ่มอิเล็กทรอนิกส์ที่ลดลงอย่างมาก ส่วนอุตสาหกรรมเครื่องดื่มที่มีการขยายตัวเพิ่มขึ้น (ข้อมูล ดัชนีอุตสาหกรรมชุดปรับปรุงใหม่ โดยมีการเปลี่ยนปีฐานจากปี 2543 เป็นปี 2554 ซึ่งเป็นการปรับปรุงน้ำหนักที่ใช้ในการจัดทำดัชนีอุตสาหกรรมให้สะท้อน โครงการผลิตที่ใกล้เคียงปัจจุบันมากขึ้น)



ที่มา: ดัชนีอุตสาหกรรม กระทรวงอุตสาหกรรม

สถานการณ์ของอุตสาหกรรมเยื่อกระดาษ กระดาษ และสิ่งพิมพ์ปี 2560 คาดว่าการผลิตเยื่อกระดาษและ กระดาษ ในภาพรวมจะสามารถขยายตัวได้จากเศรษฐกิจของประเทศที่มีทิศทางขยายตัว ยกเว้นกระดาษพิมพ์เขียนที่คาดว่า จะมีดัชนีผลผลิตที่ลดลง เนื่องจากหนังสือ สื่อโฆษณา ในรูปแบบกระดาษถูกแทนที่ด้วยระบบดิจิทัล ส่งผลให้การผลิต กระดาษพิมพ์เขียนลดลง ประกอบกับการนำเข้ากระดาษดังกล่าวส่วนหนึ่งจากต่างประเทศมาใช้ทดแทน โดยในกลุ่มเยื่อ กระดาษและเศษกระดาษ มีมูลค่าการนำเข้าลดลงจากปีก่อนถึงร้อยละ 7.66 ส่วนกระดาษและผลิตภัณฑ์กระดาษมีมูลค่า ลดลง โดยกระดาษแข็งและกระดาษพิมพ์เขียนมีการนำเข้าลดลง ซึ่งเป็นผลมาจากการผลิตกระดาษแข็งภายในประเทศ เพิ่มขึ้น และเพียงพอกับความต้องการใช้ภายในประเทศ

อุตสาหกรรมที่ส่งผลให้ดัชนีผลผลิตอุตสาหกรรม เพิ่มขึ้นจากช่วงเดียวกันของปี 2559 อาทิ การผลิต ผลิตภัณฑ์ยางอื่น ๆ การผลิตหลอดอิเล็กทรอนิกส์และ ส่วนประกอบ และการผลิตส่วนประกอบและอุปกรณ์ ประกอบ สำหรับยานยนต์และเครื่องยนต์ เป็นต้น สำหรับแนวโน้มปี 2561 คาดว่า ดัชนีผลผลิต อุตสาหกรรมจะขยายตัวเพิ่มขึ้น

จากปี 2560 เนื่องจาก การขยายตัวในเกณฑ์ของเศรษฐกิจโลก เป็นปัจจัย สนับสนุนภาคส่งออกอย่างต่อเนื่อง รวมทั้ง แรงขับเคลื่อนการลงทุนของภาครัฐมีแนวโน้มเร่งตัวขึ้น และการปรับตัวดีขึ้นของการลงทุนภาคเอกชน การ ใช้งาน เป็นต้น

ในช่วงเดือน ม.ค. – ธ.ค. (12 เดือนแรก) ของปี 2560 ดัชนีโดยเฉลี่ยมีค่า 86.26 เพิ่มขึ้นจากช่วง เดียวกัน ของปี 2559 (85.85) และดัชนีความเชื่อมั่น ภาคการคลังหน้า 3 เดือน อยู่ในระดับ 101.26 เพิ่มขึ้นจากช่วงเดียวกันของปี 2559 (100.38) ส าหรับแนวโน้มในปี 2561 คาดว่า ดัชนีความ เชื่อมั่นภาคอุตสาหกรรมปรับตัวดีขึ้นจากปี 2560 เนื่องจากเศรษฐกิจของประเทศมีแนวโน้มขยายตัว ต่อเนื่องจากการขับเคลื่อนสำคัญในการลงทุน โครงสร้างพื้นฐาน ขนาดใหญ่ของภาครัฐ อาทิ ด้านการคมนาคม มีการลงทุนโครงการรถไฟฟ้ าของการรถไฟฟ้ า ขนส่งมวลชนแห่งประเทศไทย หรือ รฟม. เพื่อแก้ไขการจราจรในกรุงเทพมหานคร และการลงทุน ในเขตเศรษฐกิจพิเศษภาคตะวันออก (EEC) เพื่อยกระดับเศรษฐกิจภาคอุตสาหกรรมไทยให้เป็น ศูนย์กลางการผลิตในภูมิภาค เป็นต้น

จากความเชื่อมั่นต่อการฟื้นตัวของเศรษฐกิจและการเงินภายในประเทศ ส่งผลให้ในช่วงปลายปี 2560 บาท ประเทศไทยมีการปรับอัตราดอกเบี้ยนโยบายขึ้น โดยธนาคารกลางของเกาหลีได้มีมติปรับขึ้นอัตราดอกเบี้ย นโยบายสู่ระดับ 1.50% จากระดับ 1.25% (เป็นการปรับขึ้นอัตราดอกเบี้ยครั้งแรกในรอบ 6 ปี นับตั้งแต่เดือน มิถุนายน 2554) และธนาคาร กลางสหรัฐฯ ได้มีมติปรับขึ้นอัตราดอกเบี้ยนโยบาย 0.25% จากระดับ 1.00-1.25% เป็น 1.25-1.50% อย่างไรก็ตาม ประเทศต่าง ๆ ส่วนใหญ่ยังคงรักษาอัตราดอกเบี้ย นโยบายเพื่อรักษา เสถียรภาพทางเศรษฐกิจ และอัตราเงินเฟ้อให้อยู่ใน ระดับเป้าหมาย สำหรับแนวโน้มเศรษฐกิจโลกในปี 2561 IMF คาดว่าจะขยายตัวที่ร้อยละ 3.9 ด้านเศรษฐกิจของประเทศ ไทย สำนักงานคณะกรรมการพัฒนาเศรษฐกิจ และสังคมแห่งชาติคาดว่าจะขยายตัวร้อยละ 3.6 – 4.6 และอัตราเงินเฟ้อ ทั่วไปเฉลี่ยอยู่ในช่วงร้อยละ 0.9 – 1.9

สถานการณ์น้ำมันในตลาดโลก ราคาน้ำมันมีแนวโน้มเพิ่มขึ้นอย่างต่อเนื่อง โดยราคาน้ำมันดิบดูไบ ในเดือนธันวาคม 2560 อยู่ที่ 61.6 ดอลลาร์/บาร์เรล เพิ่มขึ้นเมื่อเทียบกับเดือนธันวาคม 2559 อยู่ที่ 52.1 ดอลลาร์/บาร์เรล ส าหรับปี 2560 ราคาน้ำมันดิบดูไบเฉลี่ยอยู่ที่ 53.2 ดอลลาร์/บาร์เรล เพิ่มขึ้นเมื่อเทียบกับปี 2559 ซึ่ง เฉลี่ยอยู่ที่ 41.3 ดอลลาร์/บาร์เรล ราคาน้ำมันดิบดูไบในปี 2561 บมจ. ไทยออยล์ คาดการณ์ว่า จะปรับเพิ่มขึ้น จากปี 2560 และเคลื่อนไหวใน กรอบ 55 - 60 ดอลลาร์/บาร์เรล โดยได้รับแรงหนุนจากความต้องการใช้น้ำมันที่มี แนวโน้มขยายตัวเพิ่มขึ้นจากภาวะ เศรษฐกิจโลกที่ฟื้นตัวอย่างแข็งแกร่งทั่วโลก และความร่วมมือระหว่างผู้ผลิต กลุ่มโอเปกและนอกกลุ่มโอเปกที่ตัดสินใจ ขยายระยะเวลาการปรับลดกำลังการผลิต สำหรับราคาน้ำมันดิบ NYMEX ส่งมอบเดือนมีนาคม อยู่ที่ 64.5 ดอลลาร์/ บาร์เรล โดยได้รับแรงหนุนจากการขยายตัวของเศรษฐกิจโลก ซึ่งส่งผลต่ออุปสงค์น้ำมันที่เพิ่มขึ้น รวมทั้งการปรับลด กำลังการผลิตของกลุ่มประเทศโอเปกไปจนถึงสิ้นปี 2561 อย่างไรก็ตาม จะมีการทบทวนการปรับลดกำลังการผลิตใน การประชุมโอเปกครั้งต่อไปในเดือนมิถุนายน 2561 เพื่อประเมินผลกระทบต่อราคาน้ำมันและปริมาณน้ำมันในตลาดจาก การปรับลดกำลังการผลิต อย่างไรก็ตาม ยังคงมีปัจจัยที่ยังต้องติดตาม เช่น การดำเนินนโยบายของประเทศสหรัฐฯ เช่น นโยบาย ปฏิรูประบบภาษี การปรับอัตราดอกเบี้ยของเฟดในปี 2561 ผลกระทบของ Brexit ซึ่งน่าจะเริ่มชัดเจนขึ้น ความ ผันผวนของอัตราแลกเปลี่ยน และปัญหาความขัดแย้งทางการเมืองระหว่างประเทศ ซึ่งปัจจัย ต่าง ๆ อาจส่งผลต่อการ ขยายตัวของเศรษฐกิจโลก

เครื่องใช้ไฟฟ้า ปี 2561คาดว่า การผลิตและการส่งออกเครื่องใช้ไฟฟ้ามีแนวโน้มทรงตัว โดยเพิ่มขึ้น

เล็กน้อยร้อยละ 1.00 และ 3.00 ตามลำดับ เมื่อเทียบกับปีก่อน จากตลาดในประเทศและตลาดหลักที่เริ่มฟื้นตัว โดยสินค้าที่มีแนวโน้มเพิ่มขึ้นคือ เครื่องซักผ้า เนื่องจากคำสั่งซื้อจากตลาดหลักเพิ่มขึ้น โดยเฉพาะสหรัฐอเมริกา ส่วนสินค้าที่มีแนวโน้มชะลอตัวคือ เครื่องปรับอากาศจากการส่งออกไปในตลาดอาเซียนที่ลดลง เนื่องจากการแข่งขันที่สูงขึ้น

อิเล็กทรอนิกส์ ปี 2561 คาดว่าการผลิตสินค้าอิเล็กทรอนิกส์จะเพิ่มขึ้นร้อยละ 5.00 และคาดว่าจะมีมูลค่าการส่งออกในตลาดหลักเพิ่มขึ้นร้อยละ 7.00 เมื่อเทียบกับปีก่อนสินค้าที่มีแนวโน้มเพิ่มขึ้น คือ IC เนื่องจากความต้องการ IC ซึ่งเป็นชิ้นส่วนสำคัญในการพัฒนาสินค้าที่มีการใช้เทคโนโลยีที่สูงขึ้นรวมถึงนำไปใช้เป็นชิ้นส่วนใน Smart phone และ Tablet ซึ่งมีความต้องการเพิ่มขึ้นมาก

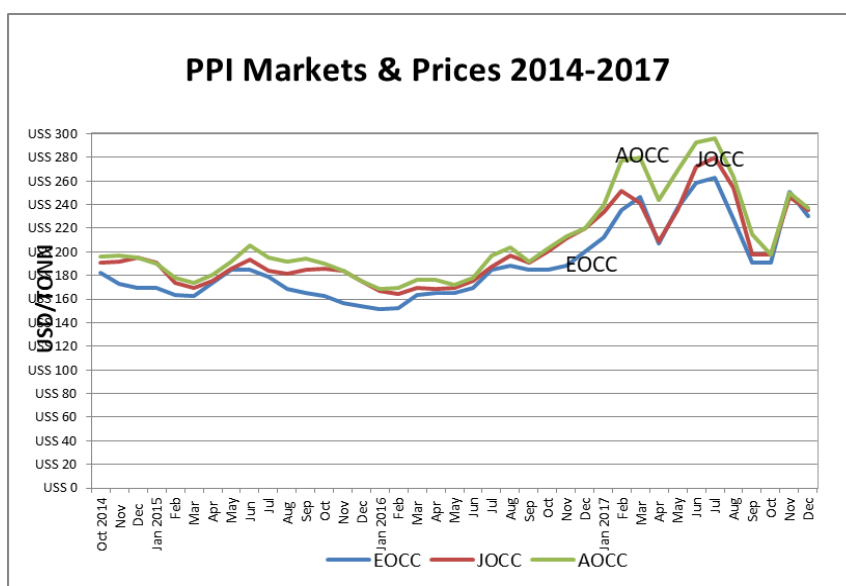
เชื้อกระดาษ กระดาษ และสิ่งพิมพ์ ปี 2561 คาดว่า จะมีแนวโน้มขยายตัวต่อเนื่องจากปี 2560 ตาม ความต้องการของผู้บริโภคในอุตสาหกรรมหลักอื่น ๆ โดยเฉพาะบรรจุภัณฑ์กระดาษ ในส่วนหนังสือและสิ่งพิมพ์ อาจส่งผลให้การส่งออกและนำเข้าชะลอตัวจากการเปลี่ยนแปลงของผู้บริโภคที่ปรับเปลี่ยนไปตามยุคสมัย โดยเฉพาะในยุคที่สื่อโซเชียลเข้ามามีบทบาทต่อสื่อสิ่งพิมพ์มากขึ้น ทั้งในแง่ของการขายโฆษณาและยอดจำหน่าย ทำให้เกิดผลกระทบต่อสิ่งพิมพ์เป็นอย่างมาก แต่อย่างไรก็ตาม กลุ่มหนังสือวรรณกรรม นวนิยาย และ นิยายแปล รวมทั้งหนังสือสำหรับเด็กและสื่อการเรียนการสอนยังคงขยายตัวอย่างต่อเนื่อง

ยาง และผลิตภัณฑ์ยาง การผลิตยางแปรรูปขึ้นต้น ยางรถยนต์ และถุงมือยาง ในปี 2561 คาดว่าจะยังขยายตัวได้ตามแนวโน้มการขยายตัวของตลาดต่างประเทศ โดยเฉพาะจีนซึ่งเป็นตลาดส่งออกหลักในสินค้ายาง แปรรูปขึ้นต้น และสหรัฐอเมริกาซึ่งเป็นตลาดส่งออกหลักในสินค้ายางรถยนต์และถุงมือยางของไทย

อาหาร การผลิตและการส่งออกในภาพรวมอุตสาหกรรมอาหาร ปี 2561 คาดว่าจะขยายตัว เมื่อเปรียบเทียบกับปีก่อน เนื่องจากผลผลิตสินค้าเกษตรเพิ่มขึ้นตามสภาพภูมิอากาศที่เหมาะสม การฟื้นตัวของ เศรษฐกิจโลก โดยเฉพาะประเทศคู่ค้าหลักของไทยอย่างสหรัฐอเมริกา สหภาพยุโรป จีน และญี่ปุ่น และ CLMV รวมทั้งต้นทุนการผลิตมีแนวโน้มลดลงตามราคาวัตถุดิบอาหารสัตว์ที่อยู่ในเกณฑ์ ต่ำส่งผลให้การส่งออกขยายตัวได้ต่อเนื่องทั้งกลุ่มปศุสัตว์ ประมง ผัก ผลไม้ น้ำตาล และข้าว ธัญพืชและแป้ง ประกอบกับการบริโภคในประเทศปรับตัวเพิ่มขึ้นจากภาพรวมเศรษฐกิจที่มีแนวโน้มดีขึ้นอย่างต่อเนื่องเช่นกัน



ที่มา: การค้าระหว่างประเทศของไทย กระทรวงพาณิชย์



2.3 การจัดหาผลิตภัณฑ์หรือบริการ

2.3.1 การผลิต

ปัจจุบันบริษัทฯ และบริษัทย่อยมีโรงงานผลิตกล่องพิมพ์ออฟเซต และกล่องกระดาษลูกฟูก 2 แห่ง ดังนี้

- โรงงานของบริษัท เอส. แพ็ค แอนด์ พรีนท์ จำกัด (มหาชน) ที่อำเภอหาดใหญ่ จังหวัดสงขลา

โรงงานแห่งนี้ประกอบด้วย 2 โรงงานย่อย โดยอาคาร 1 ดำเนินการผลิตกล่องใน ในขณะที่อาคาร 2 ดำเนินการผลิตกล่องลูกฟูก และกระดาษลูกฟูกขนาดลอน C และ B ซึ่งเป็นลอนขนาดใหญ่ เพื่อใช้เป็นวัตถุดิบในการผลิตบรรจุภัณฑ์ทั้งกล่องลูกฟูกและกล่องพับแข็งปะลอน รวมทั้งเพื่อจำหน่ายเป็นกระดาษลูกฟูกให้กับผู้ผลิตรายอื่นๆ ซึ่งรวมถึงบริษัทย่อยด้วย เนื่องจากโรงงานแห่งนี้เป็นโรงงานผลิตบรรจุภัณฑ์กระดาษรายใหญ่ในพื้นที่ 14 จังหวัดภาคใต้ และตั้งอยู่ในแหล่งอุตสาหกรรมของจังหวัดสงขลา จึงทำให้ยอดขายของโรงงานแห่งนี้ต้องพึ่งพิงการเจริญเติบโตของอุตสาหกรรมในพื้นที่ภาคใต้ จากสถานการณ์สามจังหวัดชายแดนภาคใต้ ทำให้ไม่มีอุตสาหกรรมใหม่ๆ เกิดขึ้น อาศัยเพียงอุตสาหกรรมที่มีอยู่ ในอุตสาหกรรมถุงมือยาง แม้ว่า จะได้อานิสงส์จากราคาวัตถุดิบที่ราคาลดลง ในปีที่ผ่านมาเมื่ออัตราเติบโตขึ้น สำหรับอุตสาหกรรมอาหาร ได้รับผลกระทบความต้องการบริโภคชะลอตัวลง ผนวกกับขาดแคลนวัตถุดิบ ที่เป็นผลจากการยกเลิกสัมปทานประมงของประเทศอินโดนีเซีย ระดับสินค้าในตลาดโลกปรับตัวลดลงตามราคาน้ำมัน รวมถึงผลกระทบจากการตัดสินใจ GSP และการทำประมงผิดกฎหมาย IUU ของสหภาพยุโรป ด้วยเหตุนี้จึงทำโรงงานดำเนินการผลิตอยู่วันละหนึ่งกะครึ่งต่อวันหรือ 12 ชั่วโมงจากกำลังผลิตเต็มที่ 2 กะครึ่งหรือ 20 ชั่วโมงต่อวัน ซึ่งด้วยกำลังการผลิตที่ยังเหลืออยู่ของโรงงานแห่งนี้ ทำให้สามารถรองรับการขยายตัวของยอดขายตามการเติบโตของลูกค้าได้โดยที่ยังไม่มีความจำเป็นในการลงทุนใหม่เพื่อขยายกำลังการผลิตของโรงงานแห่งนี้ในระยะเวลาอันใกล้ ปัจจุบันโรงงานแห่งนี้มีกำลังการผลิตดังนี้

บริษัท เอส. แพ็ค แอนด์ พรินท์ จำกัด (มหาชน)	2558	2559	2560
<u>การพิมพ์ออฟเซต *</u>			
กำลังการผลิตสูงสุด (แผ่น/ปี)	63,290,800	63,290,800	63,290,800
อัตราการใช้กำลังการผลิต	61.06%	55.50%	56.55%
<u>การผลิตกระดาษลูกฟูก</u>			
กำลังการผลิตเต็มกำลัง (ตร.ม./ปี)	39,961,800	39,961,800	39,961,800
อัตราการใช้กำลังการผลิต	37.56%	38.18%	41.28%

หมายเหตุ : กำลังการผลิตสูงสุดคำนวณจาก 20 ชั่วโมง ปัจจุบันโรงงานแห่งนี้ดำเนินการผลิตเฉลี่ยวันละ 12 ชั่วโมง

- โรงงานของบริษัท สหกิจบรรจุภัณฑ์ จำกัด ที่นิคมอุตสาหกรรมสินสาคร จังหวัดสมุทรสาคร

โรงงานแห่งนี้ผลิตกล่องในและกล่องพับแข็งปะลอนเป็นหลัก และผลิตกระดาษลูกฟูกลอน E ซึ่งเป็นลอนขนาดเล็ก ในปัจจุบัน พื้นที่ใช้สอยในการผลิตของโรงงานแห่งนี้ค่อนข้างคับแคบ เนื่องจากต้องใช้พื้นที่ในการผลิตกล่องพิมพ์ออฟเซต และกระดาษลูกฟูก รวมทั้งการเก็บสต็อกสินค้าภายในอาคารเดียวกัน ประกอบกับสายการผลิตที่ต้องใช้แรงงานคนในบางขั้นตอน ส่งผลให้เกิดปัญหาทอขวดในบางสายการผลิต ดังนั้นด้วยข้อจำกัดของจำนวนบุคลากรและพื้นที่ใช้สอยที่ไม่เพียงพอ ทำให้เครื่องจักรไม่สามารถดำเนินการผลิตได้เต็มกำลังการผลิต ปัจจุบันโรงงานแห่งนี้ดำเนินการผลิตอยู่วันละครั้ง หรือ 12 ชั่วโมงต่อวัน จากกำลังผลิตเต็มที่ 2 ครั้งหรือ 20 ชั่วโมงต่อวัน อย่างไรก็ตาม แม้ว่าอัตราการใช้กำลังการผลิตของเครื่องจักรยังไม่เต็มกำลังการผลิต ทว่าอัตราการใช้กำลังการผลิตในส่วนของคนและพื้นที่ใช้สอยนั้นเต็มกำลังการผลิตแล้ว ทั้งนี้ ผู้บริหารชี้แจงว่าหากสามารถขยายพื้นที่ใช้สอยให้มีมากขึ้นและจัดสายการผลิต (Work Flow) ให้มีประสิทธิภาพและมีความเหมาะสมมากยิ่งขึ้นแล้วก็จะสามารถนำกำลังการผลิตส่วนที่เหลือออกมาใช้ผลิตสินค้าได้มากขึ้น โดยโรงงานแห่งนี้มีส่วนสูญเสียในการผลิตประมาณร้อยละ 5 ปัจจุบันโรงงานแห่งนี้มีกำลังการผลิตดังนี้

บริษัท สหกิจบรรจุภัณฑ์ จำกัด	2558	2559	2560
<u>การพิมพ์ออฟเซต</u>			
- เครื่องพิมพ์กล่องขนาดเล็ก 5 สี (2 เครื่อง)			
กำลังการผลิตสูงสุด (แผ่น/ปี)	56,722,550	54,000,000	54,000,000
อัตราการใช้กำลังการผลิต	14.20	11.80%	11.21%
- เครื่องพิมพ์กล่องขนาดใหญ่ 5 สี, 6 สี (2 เครื่อง)			
กำลังการผลิตสูงสุด (แผ่น/ปี)	78,000,000	78,000,000	78,000,000
อัตราการใช้กำลังการผลิต	12.40%	8.80%	9.54%
<u>การผลิตกระดาษลูกฟูก</u>	(ลอน B, C, E)	(ลอน B, C, E)	(ลอน BC, C, B, E)
กำลังการผลิตเต็มกำลัง (ตร.ม./ปี)	38,880,000	38,880,000	38,880,000
อัตราการใช้กำลังการผลิต	51.90	54.90%	65.05%

หมายเหตุ: กำลังการผลิตสูงสุดคำนวณจาก 20 ชั่วโมง เครื่องใหญ่เฉลี่ย 3,500 แผ่น/ชม. เครื่องเล็กเฉลี่ย 2,900 แผ่น/ชม.
ปัจจุบันโรงงานแห่งนี้ดำเนินการผลิตเฉลี่ยวันละ 12 ชั่วโมง

ในปลายปี 2555 หลังจากที่บริษัทย่อยได้ย้ายสถานประกอบการไปยังนิคมอุตสาหกรรมสินสาคร บนเนื้อที่ 41-3-49.4 ไร่ซึ่งตั้งอยู่ในจังหวัดสมุทรสาครแล้ว บริษัทได้ดำเนินการบริหารจัดการกำลังคนและสายการผลิตเป็นไปอย่างมีประสิทธิภาพและเหมาะสมมากขึ้น ทั้งนี้ยังส่งผลให้บริษัท สหกิจบรรจุภัณฑ์ จำกัด ได้รับประโยชน์จากระบบสาธารณูปโภค การขนส่งที่มีประสิทธิภาพ โอกาสในเชิงธุรกิจผ่านเครือข่ายบริษัทต่าง ๆ ในกลุ่มธุรกิจกระดาษและบรรจุภัณฑ์ซึ่งตั้งอยู่ในนิคมดังกล่าวเป็นจำนวนมาก และสิทธิในการขอรับการส่งเสริมการลงทุนจากคณะกรรมการส่งเสริมการลงทุนซึ่งอาจทำให้บริษัท สหกิจบรรจุภัณฑ์ จำกัด ได้รับสิทธิประโยชน์ทางภาษีหลายประการ อาทิ การได้รับยกเว้นภาษีเงินได้นิติบุคคลและการได้รับสิทธิพิเศษอื่นๆ เป็นต้น

2.3.2 การจัดหาผลิตภัณฑ์หรือบริการ

วัตถุดิบที่สำคัญที่ใช้ในการผลิตบรรจุภัณฑ์กระดาษ ประกอบด้วย กระดาษกราฟสำหรับผลิตกระดาษลูกฟูก และกระดาษเคลือบสำหรับพิมพ์ออฟเซตในการผลิตกล่องใน และกล่องพับแข็งปะลอน ซึ่งวัตถุดิบประเภทกระดาษคิดเป็นสัดส่วนเฉลี่ยประมาณร้อยละ 63 ของต้นทุนรวม ซึ่งบริษัทฯ และบริษัทย่อยมีนโยบายให้ความสำคัญกับการควบคุมคุณภาพของวัตถุดิบ เนื่องจากกระดาษมีอายุในการเก็บรักษา การเก็บกระดาษไว้ในคลังสินค้านานเกินไปจะทำให้กระดาษดูดซับความชื้นจากอากาศ ทำให้คุณภาพกระดาษเสื่อมถอยลง จึงอาจจะเปลี่ยนแปลงเป็นสีเหลือง และมีความหนาแน่นลดลง ดังนั้นเพื่อป้องกันการเสื่อมคุณภาพของกระดาษ บริษัทฯ และบริษัทย่อยจะต้องประมาณการการผลิตและปริมาณกระดาษซึ่งเป็นวัตถุดิบหลักที่จะต้องใช้ในการผลิตให้ใกล้เคียงกับความต้องการใช้จริง เพื่อการบริหารคลังสินค้าให้เกิดประสิทธิภาพอันจะส่งผลต่อคุณภาพของวัตถุดิบและผลิตภัณฑ์ของบริษัท

บริษัทฯ ซื้อกระดาษกราฟและกระดาษเคลือบจากผู้ผลิตทั้งในประเทศและต่างประเทศ ทั้งรายใหญ่และรายเล็ก ซึ่งบริษัทฯ และบริษัทย่อยมีความสัมพันธ์อันดีกับผู้ผลิตทุกรายและได้ติดต่อธุรกิจกันมาเป็นเวลานาน โดยในบางครั้งบริษัทฯ จะเป็นบริษัทตัวแทนซื้อวัตถุดิบเพื่อให้ได้ประโยชน์จากส่วนลดจากการซื้อในปริมาณมาก (Economy of Scale) แล้วนำมาขายต่อให้กับบริษัทย่อย การนำเข้ากระดาษจากประเทศไต้หวัน และอินโดนีเซีย จะนำเข้าที่ท่าเรือจังหวัดสงขลา โดยประมาณกว่าร้อยละ 50 ของปี 2560 เป็นกระดาษที่นำเข้าจากต่างประเทศ ทั้งนี้แนวทางในการเลือกซื้อวัตถุดิบจากผู้ผลิตในประเทศหรือนำเข้าจากต่างประเทศนั้นขึ้นอยู่กับราคาของวัตถุดิบเป็นหลัก โดยบริษัทฯ ไม่ได้ผูกขาดการซื้อวัตถุดิบจากผู้ผลิตรายใดรายหนึ่งเฉพาะ สำหรับวัตถุดิบอื่นๆ ที่เป็นวัตถุดิบใช้สิ้นเปลือง เช่น หมึกพิมพ์ กาว เป็นต้น เป็นสินค้าที่สามารถหาซื้อได้ทั่วไป ทำให้ไม่มีปัญหาในการจัดหาวัตถุดิบ อย่างไรก็ตาม เนื่องจากกระดาษเป็นสินค้าที่ซื้อขายกันทั่วไป (Commodity Product) ทำให้ราคาขายของกระดาษอิงตามราคาเยื่อกระดาษโลก ซึ่งในช่วง 2 ปีที่ผ่านมา ราคาเยื่อกระดาษปรับตัวเพิ่มขึ้น โดยเฉพาะในปลายปี 2559 ราคาเยื่อกระดาษปรับตัวสูงขึ้นถึงร้อยละ 30 ทำให้ราคากระดาษทั้งในประเทศและต่างประเทศเริ่มปรับตัวเพิ่มสูงขึ้นตามไปด้วย บริษัทฯ นำเข้ากระดาษจากต่างประเทศมากกว่าซื้อในประเทศ เนื่องจากกระดาษจากต่างประเทศถูกกว่าในประเทศประมาณร้อยละ 12 ประกอบกับค่าเงินบาทที่อ่อนค่าและผันผวนตลอดทั้งปี ทำให้บริษัทฯ ต้องพิจารณาจัดสรรการสั่งซื้อวัตถุดิบในประเทศและต่างประเทศในอัตราที่เหมาะสม

มีฉะนั้นจะไม่สามารถบริหารต้นทุนวัตถุดิบได้อย่างมีประสิทธิภาพ อย่างไรก็ตามในปี 2559 ราคากระดาษจากต่างประเทศยังถูกกว่าในประเทศ

สำหรับกระดาษอุตสาหกรรมเช่น กระดาษดูเพล็กซ์ และกระดาษกราฟท์ ซึ่งใช้ในการผลิตบรรจุภัณฑ์ กระดาษนั้นมีส่วนประกอบหลักประมาณร้อยละ 85 เป็นเศษกระดาษที่นำกลับมาใช้ใหม่ (Recycle) ซึ่งเศษกระดาษที่ใช้เป็นส่วนประกอบนี้มีราคาถูกเมื่อเทียบกับราคาเยื่อกระดาษใยยาวใยสั้นที่เดิมลงไปผสม ซึ่งโดยปกติแล้วในกระบวนการผลิตบรรจุภัณฑ์กระดาษของบริษัทฯ และบริษัทย่อยนั้นก็มีเศษกระดาษเหลือจากการผลิตซึ่งบริษัทฯ จะจำหน่ายให้แก่โรงงานกระดาษเพื่อนำไปผ่านกระบวนการผลิตเพื่อนำกลับมาใช้ใหม่ (Recycle)

ในปี 2560 บริษัทฯ และบริษัทย่อยนำเข้าวัตถุดิบกระดาษจากประเทศมาเลเซีย และอินโดนีเซีย และได้วันมากขึ้นโดยมีส่วนการนำเข้าเกินกว่าร้อยละ 50 เนื่องจากเป็นบริษัทในกลุ่มโอจี ทำให้บริษัทสามารถบริหารต้นทุนได้อย่างมีประสิทธิภาพเพราะมีต้นทุนการนำเข้าวัตถุดิบกระดาษจากต่างประเทศถูกกว่าในประเทศ โดยการบริหารการสั่งซื้อจะควบคู่ไปกับการดูเรื่องอัตราแลกเปลี่ยนเสมอ หากเมื่อใดที่ค่าเงินบาทอ่อนลงมาก ก็จะสั่งซื้อในประเทศให้มากขึ้น ทำนองเดียวกัน หากเงินบาทแข็งค่าสัดส่วนการนำเข้าก็จะเพิ่มมากขึ้นตามลำดับ

2.3.3 ผลกระทบสิ่งแวดล้อมจากกระบวนการผลิตและวัสดุเหลือใช้น้ำเสีย

บริษัทและบริษัทย่อย ได้ลงทุนก่อสร้างบ่อบำบัดน้ำเสีย โดยน้ำเสียที่เกิดจากกระบวนการผลิต ได้แก่ น้ำล้างสี น้ำล้างกาว น้ำกาว ซึ่งมีประมาณ 5,000 ลิตรต่อวัน บริษัทมีระบบบำบัดน้ำเสีย ด้วยการกำจัดตะกอนเบื้องต้นโดยใช้สารเคมีชนิดโพลิเมอร์ ทำการแยกตะกอนโดยระบบ Filter Press ตะกอนที่ได้จะส่งเข้ากำจัดโดยทำเชื้อเพลิงผสมจากบริษัทที่ได้รับอนุญาตจากกรมโรงงาน น้ำที่ผ่านการตกตะกอนจะผ่านเข้าระบบกำจัดแบบตะกอนเร่ง ก่อนระบายน้ำทิ้งสู่ภายนอก บริษัทฯ มีการวัดค่าน้ำที่ผ่านกระบวนการบำบัดทุกเดือน ซึ่งค่าที่ตรวจวัดได้อยู่ในเกณฑ์มาตรฐานตามที่กำหนด

วัสดุเหลือใช้ ในบริษัท แยกได้เป็น 3 ประเภท

1. วัสดุเหลือใช้ที่กลับมาหมุนเวียนใช้ใหม่ได้ ได้แก่ เศษกระดาษ ทางบริษัท ได้ส่งเข้ากำจัดโดยบริษัทผู้ผลิตกระดาษภายในประเทศ
2. วัสดุเหลือใช้ทั่วไป เช่น ไม้พาเลท นำมาทำเป็นเชื้อเพลิงเพื่อใช้ในกิจการทั่วไป
3. วัสดุเหลือใช้ที่เป็นอันตราย ทางบริษัทได้ส่งให้บริษัทที่ได้รับใบอนุญาตกำจัดขยะอันตราย นำไปกำจัด ได้แก่ กระป๋องสี ผ้าเช็ดสี หลอดไฟ ฯลฯ

บริษัทฯ กำหนดแผนการตรวจติดตามและการตรวจวัดด้านสิ่งแวดล้อมประจำปี มีการประชุมให้ทราบความคืบหน้า การปฏิบัติให้ได้ตามแผนงาน และการซักซ้อมหากมีสิ่งใดเพิ่มเติมในแง่ของกฎหมายและข้อบังคับทุกเดือน

การควบคุมอากาศเสีย

ทางบริษัทได้ทำการตรวจวัดค่าอากาศเสีย ในเครื่องบอยเลอร์ เครื่องสำรองไฟ ปล่องระบายอากาศ ในเครื่องพิมพ์ระบบออฟเซต โดยทำการตรวจปีละ 2 ครั้ง ซึ่งจะได้กล่าวในรายละเอียดตอนที่ 10

3. ปัจจัยความเสี่ยง

1. ความเสี่ยงเกี่ยวกับการพึ่งพิงลูกค้ารายใหญ่

บริษัทและบริษัทย่อยยังคงพึ่งพิงลูกค้ารายใหญ่เพียง 1-2 ราย หากมีปัจจัยที่ทำให้ลูกค้าไม่สามารถผลิตหรือชะลอการผลิต ย่อมส่งผลกระทบต่อยอดขายของบริษัทและบริษัทย่อย

มาตรการป้องกัน

บริษัทและบริษัทย่อย ขยายส่วนแบ่งตลาดไปยังลูกค้ากลุ่มอื่นๆ มากขึ้น โดยจัดสรรกำลังการผลิตส่วนหนึ่งไปยังลูกค้ารายอื่นๆ พร้อมทั้งกระจายยอดขายไปยังกลุ่มอุตสาหกรรมที่หลากหลายขึ้น เมื่อดูจาก รายได้ของบริษัทฯ ในปี 2560 ไม่มีการพึ่งพิงลูกค้ารายใหญ่แล้ว โดยลูกค้ารายใหญ่เดิม มียอดซื้อคิดเป็นเพียงร้อยละ 15.16 จากยอดขายของบริษัทย่อย แต่เมื่อเทียบกับยอดรายได้รวมคิดเป็นร้อยละ 7.61 เท่านั้น ในปี 2560 ลูกค้ารายใหญ่ 5 รายอันดับแรกมี ยอดการสั่งซื้อรวมทั้งสิ้นร้อยละ 39.56 ขณะที่ปี 2559 ลูกค้ารายใหญ่ 5 รายแรก ซึ่งส่วนใหญ่เป็นลูกค้าประจำของบริษัทและบริษัทย่อยมี ยอดการสั่งซื้อรวมกันทั้งสิ้นร้อยละ 44.63 และในปี 2558 อยู่ที่อัตราร้อยละ 46.51 ของยอดการจำหน่ายรวม ทำให้ความเสี่ยงจากการพึ่งพิงลูกค้ารายใหญ่ของบริษัทและบริษัทย่อยมีแนวโน้มที่ลดลงอย่างต่อเนื่อง ดังนั้นบริษัทฯ และบริษัทย่อยยังคงต้องกระจายยอดขายไปยังลูกค้ารายอื่นให้มากขึ้น ขณะที่ปัจจุบัน ลูกค้าส่วนใหญ่ มักจะนำนโยบายการ Share Supplier มาใช้เพิ่มมากขึ้น เพื่อป้องกันความเสี่ยงในการสั่งซื้อ หาก Supplier รายใดไม่สามารถส่งของให้ได้ ลูกค้าจะสามารถหาแหล่งที่จะสามารถตอบสนองต่อความต้องการในการผลิตได้อย่างต่อเนื่อง ทำให้สายการผลิตไม่สะดุด หรือหยุดชะงัก บริษัทฯ และบริษัทย่อยก็จะสามารถสนองตอบต่อความต้องการของลูกค้าต่อไป นับว่าเป็นผลดีกับบริษัทฯ และบริษัทย่อยที่จะได้หายอดขายจากลูกค้ารายใหม่ ๆ อย่างไรก็ตามอุตสาหกรรมทุกประเภทยังคงต้องอาศัยภาวะเศรษฐกิจโลกในการสนับสนุนให้มีการบริโภคเพิ่มขึ้นและกระตุ้นให้ธุรกิจเติบโตอย่างต่อเนื่อง ซึ่งบางอุตสาหกรรมยังคงต้องการความช่วยเหลือจากภาครัฐในการกระตุ้นเศรษฐกิจให้เจริญเติบโตต่อไป เพื่อให้สอดคล้องกับยุทธศาสตร์การพัฒนาอุตสาหกรรมไทย 4.0 ซึ่งมีระยะเวลา 20 ปี

2. ความเสี่ยงที่เกิดจากการมีคู่แข่งรายใหม่

ปัจจุบันการใช้เทคโนโลยีทางโซเชียลมีเดียเพิ่มขึ้นอย่างต่อเนื่อง ด้วยสภาพการสื่อสารที่ไร้พรมแดน ความสะดวก รวดเร็วในการติดต่อสื่อสารผ่านเทคโนโลยีที่ทันสมัย ทำให้โรงพิมพ์ที่ผลิตหนังสือ นิตยสาร หรือหนังสือพิมพ์หลายๆ โรง เริ่มเปลี่ยนการพิมพ์สิ่งพิมพ์มาเป็นผลิตบรรจุภัณฑ์จากกระดาษ จึงก่อให้เกิดการแข่งขันเพิ่มขึ้นอย่างต่อเนื่อง ขณะที่ลูกค้ายังมีอยู่เท่าเดิม อาจจะมีเพิ่มในส่วนของการขายทางออนไลน์ ซึ่งจะเป็นบรรจุภัณฑ์ขนาดเล็กไม่ใหญ่นัก แม้ว่าภาวะเศรษฐกิจโลกกำลังฟื้นตัว ทำให้ การแข่งขันมีมากขึ้น ส่วนแบ่งตลาดก็จะกระจายไปยังหลายๆ ภาคอุตสาหกรรม ประกอบกับต้นทุนแรงงานของประเทศไทยที่ยังมีแนวโน้มจะเพิ่มขึ้นอีก ทำให้ประเทศไทยมีขีดการแข่งขันที่ลดลงเมื่อเทียบกับประเทศเพื่อนบ้าน ดังนั้น อุตสาหกรรมบางประเภทได้ย้ายฐานการผลิตไปยังประเทศเวียดนาม ประเทศกัมพูชา สาธารณรัฐแห่งสหภาพเมียนมาร์ เนื่องจากต้นทุนแรงงานที่ถูกกว่า ทำให้ผู้ผลิตบรรจุภัณฑ์จากต่างประเทศ อาทิเช่น ประเทศมาเลเซียที่มีกำลังการผลิตเหลืออยู่ ก็เริ่มเข้ามาหาลูกค้าในประเทศมากขึ้น อีกทั้งการแข่งขันจากผู้ผลิตบรรจุภัณฑ์กระดาษที่ปรับสายผลิตรายการพิมพ์สิ่งพิมพ์ต่างๆ ในประเทศและจากต่างประเทศมีความรุนแรงมากขึ้นเช่นกัน ในไตรมาสที่ 4 ของปี 2559 เป็นต้นมา อย่างไรก็ตามบริษัทฯ มีการนำเข้ากระดาษจากบริษัทในกลุ่มโอบิ ที่ประเทศมาเลเซีย ทำให้สามารถแข่งขันกับคู่แข่งในประเทศได้พอสมควร แต่ทั้งนี้

ทั้งนี้ก็ต้องอาศัยความเชี่ยวชาญในการผลิตและความสัมพันธ์ที่ใกล้ชิดกับลูกค้าเป็นหลัก ซึ่งบริษัทฯ และบริษัทย่อยยังคงต้องปรับตัวกับการแข่งขันที่รุนแรงต่อไป

3. ความเสี่ยงจากการย้ายฐานการผลิตของลูกค้าไปยังประเทศอื่น

จากการประกาศใช้อัตราค่าแรงขั้นต่ำ 308 บาทของรัฐบาล ทำให้ความเสี่ยงจากการย้ายฐานการผลิตของลูกค้า โดยเฉพาะอย่างยิ่งสินค้าประเภทเครื่องใช้ไฟฟ้าและอุปกรณ์อิเล็กทรอนิกส์ไปยังประเทศเวียดนาม กัมพูชา สาธารณรัฐแห่งสหภาพเมียนมาร์ เนื่องจากต้นทุนการผลิตและค่าจ้างแรงงานของประเทศเหล่านั้นค่อนข้างต่ำ ซึ่งได้ส่งผลกระทบต่อการแข่งขันในอุตสาหกรรมที่รุนแรงขึ้น

แนวโน้มการย้ายฐานการผลิตไปยังประเทศเวียดนาม กัมพูชา และสาธารณรัฐแห่งสหภาพเมียนมาร์ นั้น ส่วนใหญ่จะเป็นผลิตภัณฑ์ในกลุ่มตลาดล่าง (Low End) ในขณะที่ยังมีแนวโน้มการลงทุนผลิตเครื่องใช้ไฟฟ้าและอุปกรณ์อิเล็กทรอนิกส์ที่มุ่งเน้นตลาดบน (High End) และตลาดกลาง (Mid End) ในประเทศไทย เนื่องจากการผลิตในประเทศไทยมุ่งเน้นคุณภาพและมีแรงงานที่มีฝีมือมากกว่า จึงทำให้มีการทดแทนของผลิตภัณฑ์ในกลุ่มตลาดบนและตลาดกลางแทนสินค้าในตลาดล่าง

4. ความเสี่ยงจากการเปลี่ยนแปลงอัตราแลกเปลี่ยน

ในปีที่ผ่านมาบริษัทฯ และบริษัทย่อยซื้อวัตถุดิบจากต่างประเทศกว่าร้อยละ 50 โดยชำระค่าสินค้าเป็นเงินเหรียญสหรัฐ ซึ่งเป็นการเปิด L/C และ T/R (Trust Receipt) ระยะเวลา 120 วัน ทำให้บริษัทฯ มีความเสี่ยงจากการเปลี่ยนแปลงอัตราแลกเปลี่ยน โดยในปี 2560 ค่าเงินบาทแข็งค่าขึ้นอย่างต่อเนื่อง อยู่ในช่วง 34-33 บาทต่อเหรียญสหรัฐ การที่บริษัทฯ นำเข้าวัตถุดิบจากต่างประเทศ ทำให้มีต้นทุนที่การผลิตที่ค่อนข้างนิ่ง แม้ว่าบริษัทฯ จะมีการใช้เครื่องมือทางการเงินของสถาบันการเงิน แต่ในบางครั้งการอ่อนค่าลงอย่างรวดเร็วทำให้ไม่สามารถทำได้อย่างมีประสิทธิภาพมากนัก อย่างไรก็ตาม พนักงานบริษัทฯ ทุกหน่วยงานร่วมกันหามาตรการลดต้นทุน โดยยังคงมีการทำโครงการลดต้นทุนอย่างต่อเนื่อง ทำให้ในปี 2560 บริษัทฯ และบริษัทย่อย สามารถรักษาดัชนีให้อยู่ในระดับที่ดีกว่าปี 2559 เล็กน้อย ในปี 2560 บริษัทฯ และบริษัทย่อยมีกำไรจากอัตราแลกเปลี่ยน จำนวน 2.83 ล้านบาท ณ วันที่ 31 ธันวาคม 2560 บริษัทฯ และบริษัทย่อยมีหนี้สินที่เป็นเงินตราต่างประเทศจำนวน 0.29 เหรียญสหรัฐ ขณะที่ในปี 2559 มีจำนวน 0.41 ล้านดอลลาร์สหรัฐ ดังนั้นบริษัทฯ ได้ทำสัญญาเพื่อป้องกันความเสี่ยงเนื่องจากมีหนี้สินที่ไม่มากนักและอยู่ในปริมาณที่ลดลง

5. ความเสี่ยงจากราคาวัตถุดิบ การขาดแคลนวัตถุดิบ วัสดุสิ้นเปลืองและเชื้อเพลิง

กระดาษ วัสดุสิ้นเปลืองและเชื้อเพลิง ซึ่งเป็นต้นทุนหลัก (ร้อยละ 65) ของบริษัทฯ และบริษัทย่อย มีราคาเปลี่ยนแปลงขึ้นลงตามราคาตลาดโลก และมีความผันผวนตามความต้องการของผู้บริโภค ปัจจุบันยังคงกล่าวไม่อยู่ในความควบคุมของบริษัทฯ จึงอาจส่งผลให้บริษัทฯ มีต้นทุนที่สูงขึ้น อย่างไรก็ตาม บริษัทฯ ได้ดำเนินการป้องกันความเสี่ยงดังกล่าว โดยมีนโยบายการบริหารราคาวัตถุดิบผ่านการบริหารจัดการซื้อวัตถุดิบ ควบคู่ไปกับการเสนอขายสินค้าเพื่อให้บริษัทฯ และบริษัทย่อยสามารถจำหน่ายสินค้า ในราคาที่เมื่อหักต้นทุนแล้วมีกำไรขั้นต้นในระดับหนึ่ง ตั้งแต่ปลายปี 2559 ราคากระดาษเพิ่มขึ้นอย่างต่อเนื่องทั้งเยื่อกระดาษ และเศษกระดาษ โดยมีสาเหตุส่วนหนึ่งเกิดจากพฤติกรรมผู้บริโภคที่หันไปใช้สื่อทางอิเล็กทรอนิกส์เพิ่มขึ้น เศษกระดาษรีไซเคิลลดลงค่อนข้างมากทำให้ผู้ผลิตกระดาษทะยอยปรับราคาขึ้นอย่างต่อเนื่อง จนบางช่วงผู้ขายกระดาษจำกัดปริมาณการสั่งซื้อ ทำให้บริษัทฯ และบริษัท

ขอยืมเงินจากแหล่งกระดาษาจากแหล่งอื่นเข้ามาเสริม ซึ่งต้องพิจารณาทั้งคุณภาพและราคาให้เหมาะสมกับความต้องการของลูกค้า สาเหตุหนึ่งเกิดจากประเทศจีนสั่งปิดโรงงานผลิตกระดาษาที่ไม่ได้มาตรฐานนับพันราย เนื่องจากการจัดการสิ่งแวดล้อมที่ไม่ได้มาตรฐานก่อให้เกิดมลภาวะเป็นพิษ และไม่อนุญาตให้นำเข้าเศษกระดาษาจากต่างประเทศเข้าประเทศ ทำให้ความต้องการมีมากกว่าผู้เสนอขาย ขณะที่ความต้องการบริโภคกระดาษายังคงเดิม ทำให้ผู้บริโภคกระดาษาในประเทศจีนกว้านซื้อกระดาษาจากแถบเอเชียตะวันออกเฉียงใต้เพิ่มมากขึ้น ราคากระดาษาก็ยังคงเพิ่มขึ้นอย่างต่อเนื่อง จนกระทบกับความต้องการในประเทศ ซึ่งเป็นเหตุการณ์ที่เกิดขึ้นตลอดปี 2560 ประเทศจีนเป็นผู้บริโภคกระดาษาใหญ่ บางครั้ง ถึงกับมีคำกล่าวที่ว่า “มีเงินก็ซื้อไม่ได้”

ในช่วงปีที่ผ่านมาบริษัทและบริษัทย่อย ประสบปัญหาด้านต้นทุนที่วัตถุดิบที่เพิ่มขึ้น จึงขอปรับราคาบรรจุก้อนกับลูกค้า ซึ่งบางครั้งการปรับราคาลูกค้าทำได้ไม่ทันกับราคากระดาษาที่เพิ่มขึ้น (บางช่วงราคากระดาษาเพิ่มขึ้นทุก 15 วัน) กระดาษาซึ่งเป็นต้นทุนหลักของบรรจุก้อนถึงร้อยละ 60 แม้ว่านโยบายการปรับลดภาษีของเขตการค้าเสรีในประเทศแถบอาเซียนก่อให้เกิดผลดีต่อบริษัทฯ กล่าวคือ บริษัทฯ สามารถซื้อวัตถุดิบ จากประเทศอินโดนีเซีย ญี่ปุ่น เกาหลี อินเดีย ฯลฯ ได้ด้วยต้นทุนที่ต่ำลง เมื่อเทียบกับราคาวัตถุดิบในประเทศ และบริษัทฯ สามารถลดปริมาณการขนส่งกระดาษาจากกรุงเทพฯ มายังภาคใต้ ซึ่งจะช่วยเพิ่มขีดความสามารถในการแข่งขันกับคู่แข่งรายใหม่จากมาเลเซีย และคู่แข่งอื่น ๆ ในประเทศได้ อยู่ในที่ปลายปีความ ครึ่งปีแรกเพิ่มขึ้น ราคากระดาษายังคงสูงอยู่ แม้ว่าในครึ่งปีหลังราคากระดาษาจะปรับตัวลดลงมาเล็กน้อย แต่เมื่อเทียบกับต้นทุนอื่นๆ ที่เพิ่มขึ้น ทำให้กำไรของบริษัทและบริษัทย่อยลดลง ขณะที่บริษัทฯ ไม่สามารถเพิ่มราคาขายกับลูกค้าได้ทันกับราคาวัตถุดิบและต้นทุนแรงงานที่เพิ่มขึ้น บวกกับผลกระทบทางด้านการเงินและเศรษฐกิจของประเทศในแถบยุโรป เศรษฐกิจโลกที่ถดถอย ประชาชนบริโภคแต่สิ่งจำเป็น ทำให้อุตสาหกรรมเกี่ยวกับอิเล็กทรอนิกส์ และเครื่องใช้ไฟฟ้า กระทบอย่างรุนแรง ต้นทุนพลังงานทรงตัวทั้งปี แต่ต้นทุนอื่นไม่มีการลดลงแต่อย่างใด ทำให้ต้นทุนของบริษัทและบริษัทย่อย ยังคงสูงอยู่ แม้ว่าในปี 2560 บริษัทฯ และบริษัทย่อยได้รับผลกระทบจากเศรษฐกิจโลกที่กำลังฟื้นตัว แต่ยังไม่คืนทุนเนื่องจากค่าเงินบาทที่แข็งค่าขึ้นอย่างต่อเนื่อง ทำให้การส่งออกของอุตสาหกรรมอาหารทะเล อาหารกระป๋อง ได้รับผลกระทบเนื่องจากมูลค่าลดลง อัตราแลกเปลี่ยนยังทรงๆ อยู่ในช่วง 34-33 บาทต่อเหรียญสหรัฐ ชำรายตั้งแต่ไตรมาสที่ 4 ของปี 2559 ราคากระดาษาปรับตัวสูงขึ้น เนื่องจากเยื่อกระดาษาและเศษกระดาษาที่มีราคาเพิ่มขึ้นอย่างต่อเนื่อง ทำให้ผู้ผลิตกระดาษาในประเทศและต่างประเทศเริ่มปรับราคาขาย ส่วนหนึ่งมาจากกระดาษาไร้ไซเคิลที่มีปริมาณลดลงเนื่องจากพฤติกรรมของผู้บริโภคที่เปลี่ยนไป จากการอ่านหนังสือ หนังสือพิมพ์ เป็นการอ่านจากสื่อมีเดียทางอิเล็กทรอนิกส์ ทำให้ราคากระดาษาร่วงลงอย่างต่อเนื่อง ขณะที่บริษัทฯ ยังไม่สามารถปรับราคาขายกับลูกค้าได้ทัน

มาตรการป้องกัน

บริษัทควรดูแลแนวโน้มราคากระดาษา หากพบว่ามิสัญญานที่ราคาจะปรับขึ้น ต้องทำการสำรองสต็อกไว้ระดับหนึ่ง พร้อมกับต้องปรับราคาลูกค้าให้ทันและครอบคลุมกับราคาต้นทุนที่เพิ่มขึ้น

6. ความเสี่ยงด้านสภาพคล่อง

ความเสี่ยงด้านสภาพคล่อง คือความเสี่ยงที่บริษัทและบริษัทย่อย จะไม่สามารถปฏิบัติตามภาระผูกพันได้เมื่อครบกำหนด เนื่องจากไม่สามารถเปลี่ยนสินทรัพย์เป็นเงินสดได้หรือไม่สามารถจัดหาเงินได้เพียงพอตามความต้องการในเวลาที่เหมาะสม ซึ่งอาจทำให้เกิดความเสียหายได้ บริษัทและบริษัทย่อยมีนโยบายในการบริหารความเสี่ยงด้านสภาพคล่องที่อาจเกิดขึ้น โดยการจัดเตรียมวงเงินสินเชื่อที่คาดว่าเพียงพอในการดำเนินธุรกิจของบริษัทและบริษัทย่อย ซึ่งวงเงินดังกล่าวได้รับอนุมัติจากธนาคารพาณิชย์หลายแห่ง

7. ความเสี่ยงด้านอัตราดอกเบี้ย

บริษัทและบริษัทย่อย มีความเสี่ยงจากอัตราดอกเบี้ยที่สำคัญอันเกี่ยวเนื่องมาจากเงินฝากสถาบันการเงิน เงินเบิกเกินบัญชี และเงินกู้ยืมจากสถาบันการเงิน เงินกู้ยืมระยะยาวที่มีดอกเบี้ยจากสถาบันการเงิน แต่เนื่องจากสินทรัพย์ทางการเงินและหนี้สินทางการเงินส่วนใหญ่มีอัตราดอกเบี้ยที่ค่อนข้างต่ำ เนื่องจากมีบริษัทแม่คือ โอจิ โฮลดิ้ง เป็นผู้ค้ำประกัน ทำให้บริษัทฯ และบริษัทย่อยสามารถใช้วงเงินโดยมีค่าใช้จ่ายดอกเบี้ยที่ลดลงอย่างต่อเนื่อง ดังนั้นฝ่ายบริหารของบริษัทและบริษัทย่อย เชื่อว่าความเสี่ยงจากอัตราดอกเบี้ยของบริษัทฯ และบริษัทย่อยจะอยู่ในระดับต่ำ จึงมิได้ใช้ตราสารอนุพันธ์ทางการเงินเพื่อป้องกันความเสี่ยงดังกล่าว

4. ทรัพย์สินที่ใช้ในการประกอบธุรกิจ

4.1 ทรัพย์สินถาวรหลักที่สำคัญของบริษัทฯ และบริษัทย่อย ณ 31 ธันวาคม 2560

หน่วย : บาท

ประเภท / ลักษณะทรัพย์สิน	ลักษณะกรรมสิทธิ์	มูลค่าทางบัญชี	ภาระผูกพัน
1 ที่ดิน 1 แปลง เป็นที่ตั้งโรงงาน ตั้งอยู่ที่อำเภอหาดใหญ่ จังหวัดสงขลา เนื้อที่ 15 ไร่ 3 งาน 24.6 ตารางวา	เป็นเจ้าของ	30,178,782.00	จำนองกับ TMBวงเงินจำนอง 293,500,000 บาท จำนองกับ KBANK วงเงินจำนอง 509,000,000 บาท รวมทั้งสิ้น 802,500,000 บาท
2 อาคารโรงงานตั้งอยู่ที่อำเภอหาดใหญ่ จังหวัดสงขลา	เป็นเจ้าของ	9,350,744.74	
3 เครื่องจักรและอุปกรณ์-ที่ติดภาระจำนอง	เป็นเจ้าของ	73,285,901.38	
4 ที่ดินและส่วนปรับปรุงที่ดินอุตสาหกรรมสินค้า จ.สมุทรสาครเนื้อที่ 41 ไร่ 3 งาน 49.4 ตารางวา	เป็นเจ้าของ	188,794,000.00	
5 อาคารโรงงานที่นิคมอุตสาหกรรมสินค้า	เป็นเจ้าของ	216,616,320.72	
6 เครื่องจักรและอุปกรณ์และอื่น ๆ	เป็นเจ้าของ	320,743,956.45	ไม่มี
7 * ที่ดิน 1 แปลง ตั้งอยู่ที่อำเภอนครไชยศรี (เมือง) จังหวัดนครปฐม เนื้อที่ 28 ไร่ 2 งาน 39 ตารางวา	เป็นเจ้าของ	14,298,750.00	ไม่มี
รวมที่ดิน อาคารและอุปกรณ์ – สุทธิ		853,268,455.29	

หมายเหตุ: * บริษัทฯ มีนโยบายที่จะจำหน่ายที่ดินแปลงนี้ ระหว่างปี 2554 บริษัทฯ ได้จัดให้มีการประเมินราคาที่ดินใหม่ โดยผู้ประเมินราคาอิสระที่ได้รับความเห็นชอบจาก กสท. ราคาที่ดินโดยรวมเพิ่มขึ้นจากเดิมที่เคยประเมินไว้ในปี 2550 จำนวน 2,859,750 บาท บริษัทฯ ได้โอนกลับค่าเผื่อการค้าของทรัพย์สินดังกล่าวแล้ว

5.1 นโยบายการลงทุนและบริหารงานในบริษัทย่อย

บริษัทฯ มีนโยบายการลงทุนในธุรกิจการผลิตกล่องกระดาษซึ่งเป็นธุรกิจหลัก และธุรกิจอื่นที่เกี่ยวข้องกับการดำเนินธุรกิจหลักของบริษัทฯ โดยคำนึงถึงอัตราผลตอบแทนที่เหมาะสม แล้วแต่ประเภทของธุรกิจนั้นๆ โดย ณ 31 ธันวาคม 2554 บริษัทฯ มีเงินลงทุนในบริษัทย่อย 1 บริษัท คือบริษัท สหกิจบรรจุภัณฑ์ จำกัด ซึ่งบริษัทฯ ถือหุ้นร้อยละ 99.99 จากมติการประชุมคณะกรรมการครั้งที่ 3/2554 เมื่อวันที่ 18 พฤษภาคม 2554 อนุมัติให้ซื้อที่ดินเพื่อสร้างโรงงานก่อสร้างและย้ายโรงงานไปยังนิคมอุตสาหกรรมสินค้า จังหวัดสมุทรสาคร เนื้อที่ 41-3-49.4 ตารางวา และอนุมัติขยายกำลังการผลิตโรงงานออฟเซตของบริษัทฯ พร้อมทั้งขอการส่งเสริมการลงทุนจากคณะกรรมการส่งเสริมการลงทุน และตามมติที่ประชุมคณะกรรมการครั้งที่ 7/2554 เมื่อวันที่ 8 กันยายน 2554 อนุมัติก่อสร้างโรงงานด้วยมูลค่า 175 ล้านบาท และอนุมัติการเพิ่มทุนของบริษัทฯ จาก 200 ล้านบาทเป็น 400 ล้านบาท ตามมติที่ประชุมวิสามัญผู้ถือหุ้นครั้งที่ 2/2554 เมื่อวันที่ 29 กันยายน 2554 ของบริษัทฯ อนุมัติให้เพิ่มทุนจดทะเบียนจากเดิม 200 ล้าน

บาทเป็น 400 ล้านบาท โดยออกหุ้นใหม่จำนวน 2 ล้านหุ้น มูลค่าหุ้นละ 100 บาท บริษัทย่อยดำเนินการจดทะเบียนเพิ่มทุนกับกระทรวงพาณิชย์เมื่อวันที่ 10 ตุลาคม 2554 และบริษัทฯ ได้ลงทุนในหุ้นออกใหม่ของบริษัทย่อยทั้งจำนวน ทำให้สัดส่วนการถือหุ้นของบริษัทฯ เพิ่มขึ้นเป็นร้อยละ 100

ในไตรมาส 4 ของปี 2555 บริษัทย่อยได้ย้ายสถานประกอบการและโรงงานจากเขตบางขุนเทียน กรุงเทพมหานคร ไปยังนิคมอุตสาหกรรมสินสาคร ซึ่งเป็นนิคมอุตสาหกรรมด้านการพิมพ์ที่ จังหวัดสมุทรสาคร บนเนื้อที่ประมาณ 42 ไร่

ที่ประชุมสามัญผู้ถือหุ้นประจำปี 2556 เมื่อวันที่ 25 เมษายน 2556 ของบริษัท สหกิจ บรรจุกัมภ์ จำกัด ได้มีมติให้เพิ่มทุนจดทะเบียนจากเดิม 400 ล้านบาท เป็น 600 ล้านบาท โดยการเพิ่มหุ้นสามัญจาก 4 ล้านหุ้นเป็น 6 ล้านหุ้นมูลค่าหุ้นละ 100 บาทเพื่อเสนอขายแก่ผู้ถือหุ้นเดิม บริษัทฯ ได้ซื้อหุ้นสามัญเพิ่มทุนดังกล่าวทั้งจำนวน รวมเป็นเงิน 200 ล้านบาท บริษัทย่อยดังกล่าว ได้ดำเนินการจดทะเบียนเพิ่มทุนกับกระทรวงพาณิชย์เมื่อวันที่ 8 พฤษภาคม 2556 แล้ว

ในปี 2560 บริษัทย่อยมีเปลี่ยนแปลงเกี่ยวกับลักษณะที่กิจการใช้หรือคาดว่าจะใช้สินทรัพย์ ซึ่งส่งผลกระทบทางลบต่อกิจการในระหว่างงวดหรืออนาคตอันใกล้อย่างเป็นสาระสำคัญ หากสินทรัพย์ของกิจการมีข้อบ่งชี้ว่าจะด้อยค่า กิจการต้องรับรู้รายการขาดทุนจากการด้อยค่าเป็นค่าใช้จ่ายในงบกำไรขาดทุนทันที ดังนั้น จึงได้แจ้งให้บริษัท ไทยประเมินราคา ลิ้น ฟลิปส์ จำกัด มาทำการประเมินทรัพย์สินที่มีอยู่ทั้งสิ้น เพื่อประเมินการด้อยค่าจากจำนวนที่สูงกว่าระหว่างราคาขายสุทธิหรือมูลค่าจากการใช้ ปรากฏว่า มูลค่าที่ประเมินมา มีมากกว่ามูลค่าตามบัญชี ทำให้ประมาณได้ว่า ทรัพย์สินที่มีอยู่ไม่ด้อยค่า จึงไม่ได้บันทึกการด้อยค่าสินทรัพย์ในปี 2560

5. ข้อพิพาททางกฎหมาย

- ไม่มี -

6. ข้อมูลทั่วไปและข้อมูลสำคัญอื่น

ชื่อบริษัท	บริษัท เอส. แพ็ค แอนด์ พรินท์ จำกัด (มหาชน)
ชื่อย่อ	SPACK
เลขทะเบียนบริษัทที่	0107537001161
ประกอบธุรกิจ	ผลิตและจำหน่ายกล่องกระดาษพับแข็ง กล่องกระดาษพับแข็งปะลอน และกล่องลูกฟูก
สถานที่ตั้ง	119 หมู่ 1 ถนนกาญจนวนิช ต.ท่าข้าม อ.หาดใหญ่ จ.สงขลา 90110
โทรศัพท์	0-7426-0602-9 โทรสาร 0-7426-0600-1
E-mail:	account@spack.co.th
เว็บไซต์	www.spack.co.th
ทุนจดทะเบียน	หุ้นสามัญ 300,000,000 หุ้น มูลค่าหุ้นละ 1 บาท
ทุนชำระแล้ว	หุ้นสามัญ 300,000,000 หุ้น มูลค่าหุ้นละ 1 บาท
<u>บุคคลอ้างอิง</u>	
นายทะเบียน	บริษัท ศูนย์รับฝากหลักทรัพย์ (ประเทศไทย) จำกัด 93 ถนนรัชดาภิเษก แขวงดินแดง เขตดินแดง กรุงเทพฯ 10400 โทรศัพท์ 0-2009-9386 โทรสาร 0-2009-9991 เว็บไซต์ www.tsd.co.th
ผู้สอบบัญชี	สำนักงานปิติเสวี เลขที่ 8/4 ชั้น 1, 3 ซอยวิภาวดีรังสิต 44 เขตจตุจักร กรุงเทพฯ 10900 โทรศัพท์ 0-2941-3584-6 โทรสาร 0-2941-3658 เว็บไซต์ www.pitisevi.com

บุคคลอ้างอิงอื่นๆ

นายทะเบียนหลักทรัพย์ : บริษัท ศูนย์รับฝากหลักทรัพย์ (ประเทศไทย) จำกัด
อาคารตลาดหลักทรัพย์แห่งประเทศไทย
93 ถนนรัชดาภิเษก แขวงดินแดง
เขตดินแดง กรุงเทพฯ 10400
โทรศัพท์ 0-2009-9386 โทรสาร 0-2009-9991
เว็บไซต์ www.tsd.co.th

ผู้สอบบัญชี : นางสาวชนา วิวัฒน์พนชาติ
ผู้สอบบัญชีรับอนุญาต ทะเบียนเลขที่ 4712
สำนักงานปิติเสวี
หรือนางสาววันเพ็ญ อุ่นเรือน
ผู้สอบบัญชีรับอนุญาต ทะเบียนเลขที่ 7750
หรือนางสาวพรทิพย์ อมรชัยเลิศพัฒนา
ผู้สอบบัญชีรับอนุญาต ทะเบียนเลขที่ 9589
เลขที่ 8/4 ชั้น 1, 3 ซอยวิภาวดี 44
ถนนวิภาวดีรังสิต แขวงลาดยาว
เขตจตุจักร กรุงเทพฯ 10900
โทร. 0-2941-3584-6 โทรสาร 0-2941-3658
เว็บไซต์ www.pitisevi.com

ที่ปรึกษากฎหมาย : สำนักกฎหมาย จรินทร์ บุญเกิด
เลขที่ 1 ซอย 8 ถนนคลองเรียน 2
ตำบลหาดใหญ่ อำเภอหาดใหญ่
จังหวัดสงขลา 90110
โทรศัพท์ 074-356333, 256666 โทรสาร 074-356888
Email: jarinlawyer@gmail.com