

1. นโยบายและภาพรวมการประกอบธุรกิจ

บริษัท เอส. แพ็ค แอนด์ พรินท์ จำกัด (มหาชน) ก่อตั้งขึ้นเมื่อปี 2525 เดิมชื่อ บริษัท ฉลองรัตน์ จำกัด โดยครอบครองสินทรัพย์ มีทุนจดทะเบียน 1 ล้านบาท ชำระแล้วเต็มจำนวน ประกอบธุรกิจหลักในการพิมพ์สิ่งพิมพ์ และผลิตกล่องพิมพ์พาณิชย์ (Commercial Printing) ต่อมา พ.ศ. 2536 บริษัท เดอะเอ็มกรุ๊ป จำกัด (มหาชน) ได้เข้าเป็นผู้ถือหุ้นใหญ่และ ได้เพิ่มทุนจดทะเบียนและเรียกชำระแล้วเป็น 100 ล้านบาท และแปรสภาพเป็นบริษัทมหาชน ในปี 2537 พร้อมทั้งย้ายไปตั้งโรงงานที่อำเภอหาดใหญ่ จังหวัดสงขลา และเปลี่ยนแนวทางการดำเนินธุรกิจไปสู่ธุรกิจการผลิตกล่องกระดาษ ในปี 2538 บริษัทฯ เพิ่มทุนจดทะเบียนเป็น 300 ล้านบาท โดยเป็นทุนเรียกชำระแล้ว 240 ล้านบาท และในปี 2540 บริษัทฯ เข้าถือหุ้นร้อยละ 99.99 ในบริษัท สหกิจบรรจุภัณฑ์ จำกัด ซึ่งดำเนินธุรกิจผลิตบรรจุภัณฑ์กระดาษในเขตกรุงเทพฯ

บริษัท เอส. แพ็ค แอนด์ พรินท์ จำกัด (มหาชน) และบริษัทย่อยดำเนินธุรกิจผลิตและจำหน่ายกล่องกระดาษ และรับจ้างพิมพ์หนังสือ โดยสามารถแบ่งกลุ่มผลิตภัณฑ์กล่องกระดาษได้เป็น 2 กลุ่ม คือ กล่องพิมพ์พาณิชย์ (Commercial Printing) และกล่องลูกฟูก (Corrugated Box) ปัจจุบันบริษัทฯ มีทุนจดทะเบียนและเรียกชำระแล้วทั้งสิ้น 300 ล้านบาท แบ่งเป็นหุ้นสามัญ จำนวน 300 ล้านหุ้น มูลค่าที่ตราไว้หุ้นละ 1 บาท

บริษัทฯ และบริษัทย่อยมีโรงงานอยู่ 2 แห่ง โดยบริษัทฯ มีโรงงานตั้งอยู่ที่อำเภอหาดใหญ่ จังหวัดสงขลา ดำเนินการผลิตกล่องพิมพ์พาณิชย์ กล่องลูกฟูก และกระดาษลูกฟูกขนาดลอน C และ ลอน B โดยมีกำลังการผลิตการพิมพ์ออฟเซตได้ 63.29 ล้านแผ่นต่อปี และกำลังการผลิตกระดาษลูกฟูก 39.96 ล้านตารางเมตรต่อปี ซึ่งฐานลูกค้าส่วนใหญ่ของบริษัทฯ ตั้งอยู่ในเขตภาคใต้ และลูกค้าบางส่วนในเขตกรุงเทพฯ สำหรับบริษัทย่อยเดิมมีโรงงานตั้งอยู่ที่เขตบางขุนเทียน กรุงเทพฯ เน้นฐานลูกค้าในเขตกรุงเทพฯ และภาคกลาง ดำเนินธุรกิจผลิตกล่องพิมพ์พาณิชย์ และกระดาษลูกฟูกขนาดลอน E เพื่อใช้สำหรับผลิตกล่องพับแข็งปะลอน จากการเพิ่มทุนในปี 2547 ของบริษัทฯ ทำให้บริษัทย่อยสามารถก่อสร้างโรงงานผลิตกระดาษลูกฟูกเพื่อใช้เอง โดยที่มีต้องซื้อกระดาษลูกฟูกขนาดลอน C และ B จากบริษัทฯ หรือบริษัทอื่น ๆ ในสะดวกใกล้เคียง ต่อมาปลายปี 2555 บริษัทย่อยได้ย้ายสถานประกอบการมายังนิคมอุตสาหกรรมสินสาคร ซึ่งเป็นนิคมอุตสาหกรรมเกี่ยวกับการพิมพ์ทั้งสิ้นทำให้มีกำลังการผลิตแผ่นพิมพ์ออฟเซตที่ 132 ล้านแผ่นต่อปี และกำลังการผลิตกระดาษลูกฟูกที่ 38.88 ล้านตารางเมตรต่อปี ปัจจุบันผลิตภัณฑ์ของบริษัทฯ และบริษัทย่อยได้รับการรับรองคุณภาพมาตรฐานสากล ISO 9001: 2000 และเมื่อวันที่ 17 ธันวาคม 2557 บริษัทย่อยได้รับการรับรองคุณภาพมาตรฐาน BRC Registration Number 2887873 ในด้าน Global Standard for Packaging and Packaging Materials จากสถาบัน SGS เมื่อวันที่ 23 ธันวาคม 2558 นับเป็นอีกก้าวหนึ่งของบริษัทย่อยที่ประสบความสำเร็จในด้านการผลิตบรรจุภัณฑ์ที่ได้มาตรฐานเกรด A เพื่อเป็นหลักประกันแก่ลูกค้าถึงคุณภาพมาตรฐานเป็นที่ยอมรับของสากล รวมทั้งสามารถขยายผลิตภัณฑ์ให้กับลูกค้ากลุ่มยุโรปหรือกลุ่มที่ต้องการการได้รับใบรับรองมาตรฐาน BRC ต่อไป ซึ่งเป็นการขยายกลุ่มอุตสาหกรรมของบริษัทย่อยให้หลากหลายขึ้น

บริษัทฯ มีสัดส่วนยอดขายภายในประเทศทั้งสิ้น แม้ว่าลูกค้าของบริษัทฯ และบริษัทย่อยส่วนใหญ่เป็นผู้ผลิตสินค้าเพื่อการส่งออก ดังนั้นบริษัทฯ และบริษัทย่อยจึงเป็นผู้ส่งออกทางอ้อม (Indirect Export) โดยลูกค้าของบริษัทฯ และบริษัทย่อยเป็นผู้ผลิตสินค้าในตลาดบน (Hi-End) และตลาดกลาง (Mid-End) ซึ่งลูกค้ากลุ่มหลักของบริษัทฯ และบริษัทย่อยได้แก่ ผู้ผลิตถุงมือยาง ผู้ผลิตเครื่องใช้ไฟฟ้าและอุปกรณ์อิเล็กทรอนิกส์ และผู้ผลิตอาหารแช่แข็ง ซึ่งด้วยทำเลที่ตั้งของบริษัทฯ และบริษัทย่อย ทำให้เอื้อประโยชน์ในการเข้าถึงกลุ่มลูกค้าเป้าหมายได้เป็นอย่างดี

บริษัทมีวัตถุประสงค์ในการผลิตกล่องบรรจุภัณฑ์ที่มีคุณภาพตรงตามที่ถูกคำต้องการ เพื่อสนองตอบต่อการบรรจุสินค้าที่ทำให้มีมูลค่าเพิ่มขึ้น ทั้งนี้โดยยื่นหยัดอยู่ในเรื่องของการเห็นคุณค่าของความสัมพันธ์กับเพื่อนมนุษย์เพื่อชีวิตและอนาคตที่รุ่งเรือง โดยมุ่งเน้นนวัตกรรม (การเปลี่ยนแปลงหรือความท้าทาย) การแสดงความสามารถหรือการให้เกียรติกัน และท้ายสุดการร่วมแรงร่วมใจหรือการทำงานเป็นทีม เพื่อจะได้พัฒนาบริษัทต่อไป

1.2 การเปลี่ยนแปลงและพัฒนาการที่สำคัญ

เมื่อวันที่ 25 มีนาคม 2554 บริษัท โอจิ เปเปอร์ จำกัด ลงทุนในบริษัทฯ โดยซื้อหุ้นจากกองทุนเพื่อการร่วมลงทุน (Thailand Equity Fund) จำนวน 70,000,000 หุ้น หรือคิดเป็นร้อยละ 23.33 เพื่อขยายการลงทุนมายังเอเชียตะวันออกเฉียงใต้ และเพิ่มศักยภาพด้านอุตสาหกรรมการพิมพ์ นับว่าเป็นสิ่งที่ดีเพราะบริษัทฯ และบริษัทย่อยจะได้พัฒนาเทคโนโลยีการพิมพ์และสามารถหาวัตถุดิบได้ในราคาที่ถูกลงจากพันธมิตรธุรกิจใหม่ที่เข้ามาลงทุน

2 ตุลาคม 2555 นายยุทธ ชินสุภักกุล ครอบครัวนายยุทธ และเพื่อนได้ขายหุ้นจำนวน 81,000,000 หุ้นให้กับบริษัท โอจิ โฮลดิ้งส์ คอปอเรชั่น จำกัด (เดิมชื่อ โอจิเปเปอร์) ทำให้บริษัท โอจิ โฮลดิ้งส์ คอปอเรชั่น จำกัดถือหุ้นถึงร้อยละ 50.33 จึงต้องทำคำเสนอซื้อหลักทรัพย์ (Tender Offer) จากผู้ถือหุ้น หลังจากทำคำเสนอซื้อแล้ว กลุ่มโอจิ โฮลดิ้งส์ คอปอเรชั่นถือหุ้นจำนวน 227,156,360 หุ้นหรือคิดเป็นร้อยละ 75.72

ไตรมาส 4 ของปี 2555 บริษัทฯ ย้ายย้ายสถานประกอบการจากเขตบางขุนเทียน ไปยังนิคมอุตสาหกรรมสินสาคร บนเนื้อที่ประมาณ 42 ไร่ และบริษัทย่อยได้รับส่งเสริมการลงทุน จากคณะกรรมการส่งเสริมการลงทุน เมื่อวันที่ 24 สิงหาคม 2555

ระหว่างปี 2554 ที่ประชุมสามัญผู้ถือหุ้นของบริษัทย่อยครั้งที่ 2/2554 เมื่อวันที่ 29 กันยายน 2554 มีมติให้เพิ่มทุนจดทะเบียนของบริษัทย่อยจากเดิม 200 ล้านบาทเป็น 400 ล้านบาท โดยออกหุ้นใหม่จำนวน 2 ล้านหุ้นมูลค่าหุ้นละ 100 บาทโดยบริษัทย่อยดำเนินการจดทะเบียนเพิ่มทุนกับกระทรวงพาณิชย์เมื่อวันที่ 10 ตุลาคม 2554 และบริษัทฯ ได้ลงทุนในหุ้นทุนออกใหม่ของบริษัทย่อยทั้งจำนวน ดังนั้นสัดส่วนการถือหุ้นของบริษัทจึงเป็นร้อยละ 100

ในปี 2556 จากการย้ายสถานประกอบการของบริษัทย่อยไปยังนิคมอุตสาหกรรมสินสาคร ทำให้มีการขยายการลงทุน กำลังเครื่องจักรที่เพิ่มขึ้น ด้วยเม็ดเงินลงทุนที่เพิ่มขึ้นทำให้บริษัทย่อยจำเป็นต้องเพิ่มทุนจดทะเบียน โดยจากที่ประชุมสามัญผู้ถือหุ้นประจำปี 2556 เมื่อวันที่ 25 เมษายน 2556 ของบริษัท สหกิจบรรจุภัณฑ์ จำกัด ได้มีมติให้เพิ่มทุนจดทะเบียนของบริษัทย่อยจากเดิม 400 ล้านบาทเป็น 600 ล้านบาท โดยการเพิ่มหุ้นสามัญจาก 4 ล้านหุ้น เป็น 6 ล้านหุ้น มูลค่าหุ้นละ 100 บาท เพื่อเสนอขายแก่ผู้ถือหุ้นเดิม บริษัทฯ ได้ซื้อหุ้นสามัญเพิ่มทุนดังกล่าวทั้งจำนวน รวมเป็นเงิน 200 ล้านบาท บริษัทย่อยได้ดำเนินการจดทะเบียนเพิ่มทุนกับกระทรวงพาณิชย์แล้วเสร็จเมื่อวันที่ 8 พฤษภาคม 2556 ดังนั้นบริษัทถือหุ้นบริษัทย่อยในสัดส่วนร้อยละ 100

ในปี 2556 นับเป็นการเริ่มประกอบธุรกิจอย่างเป็นทางการโดยกลุ่มโอจิ โดยในปี 2555 กลุ่มโอจิ ได้นำสโลแกน “Beyond Boundaries” หรือ “การไร้พรมแดน” มาใช้ จากการเปลี่ยนแปลงสภาพเศรษฐกิจของโลกในยุคโลกาภิวัตน์ที่เปลี่ยนแปลงไปอย่างรวดเร็ว แสดงให้เห็นถึงสภาพเศรษฐกิจการเมืองที่เกิดขึ้น ส่งผลในประเทศหนึ่งย่อมส่งผลกระทบต่อประเทศอื่นๆ ด้วยอย่างไม่ต้องสงสัย ด้วยเหตุนี้ กลุ่มโอจิจึงต้องปรับเปลี่ยนวิธีการดำเนินงาน เพื่อให้เหมาะสมกับสภาพความเป็นจริงของการดำเนินชีวิตในยุคศตวรรษที่ 21

ประธานกรรมการได้นำปรัชญา “การเห็นคุณค่าของความสัมพันธ์กับเพื่อนมนุษย์เพื่อชีวิตและอนาคตที่รุ่งเรือง” มาใช้ภายใต้แนวทาง การมุ่งเน้นนวัตกรรม ซึ่งหมายถึงการเปลี่ยนแปลงหรือความท้าทาย การแสดงความเคารพหรือการให้เกียรติกันและการร่วมแรงร่วมใจทำงานเป็นทีม เป็นหลักในการทำงานของบริษัทและบริษัทย่อย

ปี 2558 กลุ่มโอจีเริ่มรณรงค์ให้มีการปฏิบัติตามกฎหมาย ระเบียบข้อบังคับต่างๆ รวมถึงการปฏิบัติตามขนบธรรมเนียมของแต่ละประเทศ เพื่อให้เป็นไปในแนวทางเดียวกัน บริษัทฯ ได้เข้าร่วมโครงการแนวร่วมปฏิบัติ (Collective Action Coalition) ของภาคเอกชนไทยในการต่อต้านการทุจริต ร่วมกับสถาบันกรรมการไทย โดยได้รับการตอบรับจากสมาคมส่งเสริมสถาบันกรรมการบริษัทไทยในวันที่ 24 พฤศจิกายน 2558

ตั้งแต่ปี 2559 ถึงปัจจุบัน กลุ่มโอจีมีการสื่อสารในเรื่องการทุจริตคอร์รัปชัน การปฏิบัติให้ถูกต้องตามกฎหมายทุกฉบับที่เกี่ยวข้อง พร้อมทั้งเน้นเรื่องความปลอดภัยเป็นอันดับหนึ่งในทุกๆ กิจกรรมของการผลิต

ปี 2560 บริษัทได้รับการรับรองจากสถาบันแนวร่วมปฏิบัติของภาคเอกชนไทยในการต่อต้านการทุจริตคอร์รัปชัน เมื่อวันที่ 10 พฤศจิกายน 2560 ซึ่งใบรับรองมีอายุ 3 ปี

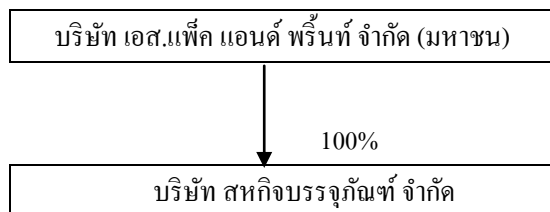
ปี 2562 บริษัทและบริษัทย่อย ต่างได้ใบรับรอง FSC ซึ่งเป็นใบรับรองที่แสดงให้เห็นว่า ผลิตภัณฑ์ที่บริษัทผลิตเป็นไม้และผลิตภัณฑ์ไม้ที่ไม่ใช่ไม้จากป่าธรรมชาติหรือป่าปลูกที่มีการจัดการป่าอย่างถูกต้องตามหลักการที่เป็นที่ยอมรับในระดับนานาชาติ คือมีการปลูกไม้แบบยั่งยืน

ปี 2562 บริษัทฯ และบริษัทย่อยมีรายได้รวมทั้งสิ้น 1,076.93 ล้านบาท เมื่อเทียบกับยอดขายจำนวน 1,111.09 ล้านบาทในปี 2561 ลดลงจำนวน 34.16 ล้านบาท หรือคิดเป็นร้อยละ 3.07 สาเหตุหลักเนื่องจากภาวะเศรษฐกิจโลกที่เริ่มชะลอตัวลง แม้ว่าอุตสาหกรรมถลุงมือยางจะเติบโต เนื่องจากลูกค้าขยายกำลังการผลิต ทำให้การส่งออกเพิ่มขึ้นร้อยละ 16.82 อุตสาหกรรมอื่นๆ ไม่ว่าจะเป็น สินค้าประมงลดลงร้อยละ 9.92 เครื่องใช้ไฟฟ้าลดลงร้อยละ 3.26 สินค้าประมง ไม่ว่าจะเป็นกุ้ง กุ้งสดแช่แข็ง ต่างส่งออกลดลงร้อยละ 8-10 ส่วนอาหารทะเลกระป๋องส่งออกลดลง ร้อยละ 5 ทำให้ภาวะการส่งออกในหลายๆ ประเทศที่ทยอยปรับตัวลดลงเมื่อเทียบกับปีก่อน ภาวะเศรษฐกิจอุตสาหกรรมในปี 2562 เมื่อพิจารณาจากดัชนีผลผลิตอุตสาหกรรม (MPI) คาดว่าจะหดตัวลงร้อยละ 3.8 ในขณะที่อุตสาหกรรมในปี 2561 ที่ MPI ขยายตัวร้อยละ 3.6 มูลค่าการค้าต่างประเทศปี 2562 (ม.ค.-ต.ค.) หดตัวจากปี 2561 (ม.ค.-ต.ค.) โดยมีมูลค่าการส่งออกและนำเข้าหดตัวลง ส่วนหนึ่งเกิดจากผลกระทบของสงครามการค้าระหว่างสหรัฐฯ และจีน ส่งผลให้ปริมาณการค้าในตลาดโลกชะลอตัวลง โดยในภาพรวมดุลการค้าต่างประเทศยังคงเกินดุล 7,887.9 ล้านดอลลาร์สหรัฐฯ *

*ข้อมูลจากสำนักงานเศรษฐกิจอุตสาหกรรม กระทรวงอุตสาหกรรม

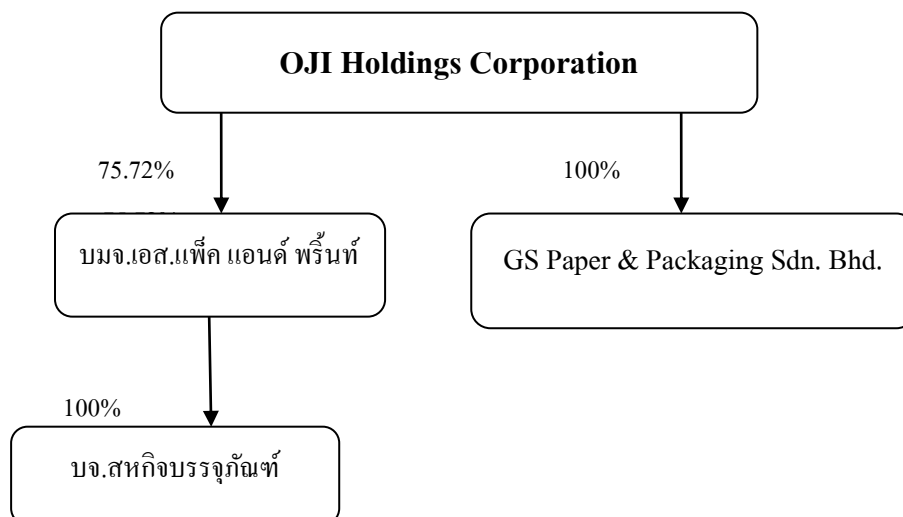
1.3 โครงสร้างการถือหุ้นของกลุ่มบริษัท

บริษัท เอส.แพ็ค แอนด์ พรีนธ์ จำกัด (มหาชน) ถือหุ้นบริษัท สหกิจ บรรจุภัณฑ์ ในอัตราร้อยละ 100



1.4 ความสัมพันธ์กับกลุ่มธุรกิจของผู้ถือหุ้นใหญ่

บริษัท เอส.แพ็ค แอนด์ พรีนธ์ จำกัด (มหาชน) เป็นส่วนหนึ่งของธุรกิจโอจี โฮลดิ้ง คอร์ปอเรชั่น ซึ่งเป็นผู้ประกอบธุรกิจผลิตภัณฑ์จากกระดาษทุกประเภท อันดับหนึ่งของประเทศญี่ปุ่น ถือหุ้นของบริษัท ร้อยละ 75.72



2. ลักษณะการประกอบธุรกิจ

2.1 ลักษณะของผลิตภัณฑ์

บริษัทและบริษัทย่อยประกอบธุรกิจด้านการผลิตกล่องบรรจุภัณฑ์จากกระดาษ โดยมีลักษณะของผลิตภัณฑ์ดังต่อไปนี้

2.1.1 กล่องพิมพ์พาณิชย์ (Commercial Printing) หรือกล่องพิมพ์ออฟเซต แบ่งเป็น 2 ประเภทดังนี้

- กล่องพับแข็งธรรมดา (Folding Carton) หรือ กล่องใน (Inner Box)

กล่องในเป็นบรรจุภัณฑ์ที่ทำจากกระดาษคูเพล็กซ์ (Duplex) และพิมพ์ด้วยระบบออฟเซต (Offset) ซึ่งสามารถพิมพ์ได้หลายสี และมีความคมชัด ทำให้กล่องในเป็นผลิตภัณฑ์ที่มีมูลค่าเพิ่ม (Value Added) เนื่องจากพิมพ์ลวดลายและสีสันได้สวยงามจึงเหมาะสำหรับบรรจุสินค้าที่ใช้เพื่อวัตถุประสงค์ในการจัดแสดง (Display Item) และเหมาะสำหรับสินค้าที่มีน้ำหนักเบา ตัวอย่างกล่องประเภทนี้ ได้แก่ กล่องบรรจุอาหาร กล่องบรรจุของมีอย่าง เป็นต้น

- กล่องพับแข็งปะลอน (Offset and Flute)

กล่องพับแข็งปะลอนเป็นบรรจุภัณฑ์ที่ผสมผสานจุดเด่นระหว่างกล่องพับแข็งธรรมดากับกล่องลูกฟูก ซึ่งกล่องพับแข็งปะลอนทำจากกระดาษคูเพล็กซ์ที่ผ่านการพิมพ์ด้วยระบบออฟเซตมาประกบ (Laminate) ด้วยกระดาษลูกฟูกเพื่อเพิ่มความแข็งแรง ซึ่งจะเลือกประกบด้วยกระดาษลูกฟูก 3 ชั้น หรือ 5 ชั้น แล้วแต่ความแข็งแรงของกล่องที่ต้องการ กล่องพับแข็งปะลอนเน้นทั้งความสวยงามและความแข็งแรง จึงมีข้อดีกว่ากล่องพับแข็งธรรมดาและกล่องลูกฟูก คือ รับน้ำหนักสินค้าได้มากขึ้นและมีความสวยงามสามารถนำมาจัดแสดงได้ด้วย จึงเหมาะสำหรับสินค้าที่ต้องการสร้างมูลค่าเพิ่ม รวมทั้งส่งเสริมให้ภาพลักษณ์ของสินค้าได้แก่ กลุ่มลูกค้าตลาดบน (Hi-End) ที่มีตราสินค้าเป็นที่รู้จัก โดยกล่องประเภทนี้ถูกใช้เป็นที่บรรจุภัณฑ์สำหรับสินค้าขนาดใหญ่ได้โดยมีความสวยงามและใช้เพื่อการขนส่งได้ในตัวเอง ไม่ต้องบรรจุในกล่องลูกฟูกเพื่อการขนส่งอีกชั้นหนึ่ง จึงทำให้มีราคาสูงกว่ากล่องพับแข็งธรรมดาและกล่องลูกฟูก ตัวอย่างกล่องประเภทนี้ ได้แก่ กล่องเครื่องใช้ไฟฟ้า กล่องอุปกรณ์อิเล็กทรอนิกส์ เป็นต้น

กล่องลูกฟูก (Corrugated container) หรือ กล่องนอก (Outer Box)

กล่องลูกฟูกเป็นบรรจุภัณฑ์ที่ทำจากกระดาษคราฟท์ โดยการนำกระดาษคราฟท์มาขึ้นลอนลูกฟูกและประกบด้วยกระดาษคราฟท์ทั้งด้านบนและด้านล่าง ซึ่งลอนลูกฟูกมี 4 ขนาด คือ ลอน C, ลอน A, ลอน B และลอน E เรียงลำดับจากลอนขนาดใหญ่ไปขนาดเล็ก ลูกฟูกลอนขนาดใหญ่จะมีความแข็งแรงและสามารถรับน้ำหนักได้ดีกว่าลอนขนาดเล็ก ดังนั้นการเลือกใช้จึงขึ้นอยู่กับ ขนาด ลักษณะ และคุณสมบัติของบรรจุภัณฑ์ที่ต้องการ ลอนลูกฟูกที่ประกบด้วยกระดาษคราฟท์ชั้นบนและชั้นล่างอย่างละ 1 ชั้น เรียกว่ากระดาษลูกฟูก 3 ชั้น และหากต้องการความแข็งแรงมากขึ้นก็จะทำเป็นกระดาษลูกฟูก 5 ชั้น หรือ กระดาษลูกฟูก 7 ชั้น ซึ่งจะทำให้กล่องลูกฟูกมีความทนทานและรับน้ำหนักได้มากขึ้น จึงเหมาะสำหรับสินค้าที่ต้องการบรรจุภัณฑ์ที่มีความแข็งแรงมาก อาทิเช่น ตู้เย็นขนาดใหญ่ เป็นต้น ปัจจุบันบริษัทฯ ผลิตกระดาษลูกฟูกขนาดลอน C และ B ซึ่งเป็นลอนขนาดใหญ่ ในขณะที่บริษัทย่อยผลิตกระดาษลูกฟูกขนาดลอน E ซึ่งเป็นลอนขนาดเล็ก

โดยโครงสร้างแล้ว กล่องที่ทำจากกระดาษลูกฟูกจะมีความแข็งแรงทนทานกว่ากล่องใน และสามารถรองรับน้ำหนักสินค้าได้ดี แต่จะขาดความสวยงามเนื่องจากการพิมพ์ลายและสีบนกระดาษลูกฟูกทำได้วิธีเฟล็กซ์โซ (Flexo) ซึ่งพิมพ์ได้เพียง 1 – 3 สี และเป็นสีที่ไม่โดดเด่น ซึ่งทำให้กล่องลูกฟูกมีราคาค่อนข้างต่ำเมื่อเทียบกับกล่องพิมพ์ออฟเซต

2.2 การตลาดและสถานะการแข่งขัน

2.2.1 กลยุทธ์ทางการตลาด

2.2.1.1 คุณภาพของผลิตภัณฑ์

บริษัทฯ และบริษัทย่อยให้ความสำคัญกับการผลิตสินค้าที่มีคุณภาพมาก โดยมีแผนตรวจสอบคุณภาพผลิตภัณฑ์ (Quality Control: QC) ทำหน้าที่ควบคุมและตรวจสอบคุณภาพวัตถุดิบ สินค้าระหว่างการผลิต และสินค้าสำเร็จรูปให้ได้คุณภาพ และตรงตามที่กำหนด โดยจะทำการตรวจสอบคุณภาพสินค้าสำเร็จรูปใน 3 ด้านหลัก คือ การตรวจสอบน้ำหนักของกระดวยว่าได้แกรมตามที่กำหนด การตรวจสอบความสามารถในการรับแรงกดของกล่อง (Box Compression Press) เมื่อต้องวางซ้อนกล่องในการขนส่งสินค้า โดยลูกค้าจะเป็นผู้กำหนดน้ำหนักแรงกดที่กล่องจะต้องรองรับได้มาให้ผู้ผลิต และการตรวจสอบการรับการกระแทกจากของมีคม (Bursting)

นอกเหนือจากการควบคุมและตรวจสอบคุณภาพสินค้าตลอดกระบวนการผลิตแล้ว การที่บริษัทฯ และบริษัทย่อยมีเทคโนโลยีการผลิตที่ทันสมัยที่สามารถรองรับการผลิตในปริมาณมากๆ นั้นยังช่วยควบคุมให้สินค้ามีคุณภาพเหมือนกันทั้งจำนวนอีกด้วย นอกจากนี้ บริษัทฯ และบริษัทย่อยยังได้รับการรับรองมาตรฐานอุตสาหกรรม ISO 9001: 2015 โดยบริษัทฯ ได้รับการรับรองมาตรฐานอุตสาหกรรม ISO 9001: 2015 จากสถาบันรับรองมาตรฐานไอเอสโอ และบริษัทย่อยได้รับการรับรองมาตรฐานอุตสาหกรรม ISO 9001: 2015 จาก United Registrar of Systems (Thailand) Limited ทำให้ลูกค้ามั่นใจได้ว่าบริษัทฯ และบริษัทย่อยมุ่งมั่นที่จะผลิตสินค้าที่มีคุณภาพโดยมีระบบการดำเนินงานที่เป็นไปตามมาตรฐาน ISO

ปัจจุบันบริษัทฯ และบริษัทย่อยยังคง ดำเนินการเรื่องมาตรฐาน ISO 18001 และเรื่อง GMP/HACCP

ในปี 2555 บริษัทฯ ได้เข้าร่วมโครงการจัดทำฉลากคาร์บอน ซึ่งเป็นฉลากแสดงปริมาณการปล่อยก๊าซเรือนกระจกต่อหน่วยสินค้าหรือบริการ ร่วมกับสถาบันสิ่งแวดล้อมอุตสาหกรรม สภาอุตสาหกรรมแห่งประเทศไทย และสภาอุตสาหกรรมจังหวัดสงขลา เพื่อแสดงความร่วมมือในการช่วยลดปัญหาภาวะโลกร้อน รวมถึงการดูแลและปฏิบัติด้านสารเคมีต่างๆ ให้เป็นไปตามมาตรฐานสากล

ตั้งแต่ปลายปี 2555 เป็นต้นมาบริษัทฯ และบริษัทย่อยดำเนินนโยบายเกี่ยวกับความปลอดภัยอย่างเข้มงวด โดยตั้งเป้าหมายให้มีอุบัติเหตุเป็นศูนย์ (Zero Accident) ให้ได้ แม้ว่าจากปี 2556 จนถึงปัจจุบันก็ยังไม่สามารถบรรลุเป้าหมายที่วางไว้ โดยเป้าหมายนี้จะยังคงอยู่และปฏิบัติอย่างต่อเนื่องตลอดมา ซึ่งทุกหน่วยงานหัวหน้าทุกระดับต้องปลูกฝังให้พนักงานมีจิตสำนึกในเรื่องความปลอดภัยเป็นอันดับแรก เนื่องจากบริษัทมองเห็นว่า พนักงานเป็นทรัพยากรอันล้ำค่า หากได้รับอุบัติเหตุจากการทำงาน จะส่งผลกระทบต่อตัวพนักงานเองและครอบครัวเป็นลำดับต่อมา

ในปี 2557 บริษัทย่อยได้รับการรับรองมาตรฐาน BRC (The British Retail Consortium) ซึ่งเป็นมาตรฐานพื้นฐานสำหรับสุขลักษณะอาหาร เมื่อวันที่ 17 ธันวาคม 2557 ในลำดับเกรดเอของสถาบัน SGS

ปลายปี 2558 บริษัทประกาศเจตนารมณ์เป็นแนวร่วมปฏิบัติของภาคเอกชนไทยในการต่อต้านการทุจริต โดยร่วมกับสมาคมส่งเสริมสถาบันกรรมการบริษัทไทย

ปี 2559 บริษัทอยู่ในขั้นตอนการดำเนินการเรื่องการทุจริตคอร์รัปชัน โดยมีการแต่งตั้งคณะกรรมการชุดต่างๆ เพื่อให้โครงการดำเนินการให้ได้ผลตามที่ตั้งเป้าหมายไว้ ขณะเดียวกัน กลุ่มโอจีมีนโยบายต่างๆ ในเรื่องการบริหารข้อมูลอันเป็นความลับ การปฏิบัติการให้ถูกต้องตามข้อกำหนดของสภาพแวดล้อม การปฏิบัติอย่างเคร่งครัดในเรื่องการนำของเสียออกนอกโรงงาน และที่สำคัญเรื่องความปลอดภัย และอาชีวอนามัย โดยมีหนังสือเวียนให้ทราบทุกครั้งที่มี

เหตุการณ์ต่างๆ เกิดขึ้นในเครือ โดยตั้งเป้าไว้ว่า “อุบัติเหตุจะไม่เกิดขึ้น” เนื่องจากมีมาตรการป้องกันหากมีกรณีใดๆ เกิดขึ้น ทุกหน่วยงานจะต้องปฏิบัติตามเพื่อป้องกันการเกิดซ้ำ

ปี 2560 บริษัทฯ ได้นำเสนอโครงการต่อต้านการทุจริตคอร์รัปชัน ต่อ คณะกรรมการแนวร่วมปฏิบัติของภาคเอกชนไทยในการต่อต้านการทุจริต ต่อมาวันที่ 10 พฤศจิกายน 2560 บริษัทได้รับการรับรองโครงการต่อต้านการทุจริตคอร์รัปชันจากคณะกรรมการแนวร่วมปฏิบัติ ของภาคเอกชนไทยในการต่อต้านการทุจริต ซึ่งใบรับรองนี้มีอายุ 3 ปี โดยบริษัทจะนำมาตรการต่างๆ ที่กำหนดไว้มาปฏิบัติอย่างเคร่งครัด พร้อมทั้งให้ผู้ตรวจสอบภายในทำการตรวจสอบในให้ครอบคลุมถึงข้อกำหนดต่างๆ ที่เกี่ยวข้อง โดยจะมีในรายงานการตรวจสอบภายในทุกไตรมาส

ปี 2562 บริษัทและบริษัทย่อย ได้รับใบรับรอง FSC (Forest Stewardship Council) เป็นองค์กรเอกชน เอกชนภายใต้ความร่วมมือของกลุ่มต่างๆจากทั่วโลก อาทิ กลุ่มอนุรักษ์ป่าไม้ และสิ่งแวดล้อม ผู้ค้าไม้ ผู้ผลิตสินค้าจากไม้ และองค์กรผู้ให้การรับรองไม้ และผลิตภัณฑ์จากไม้ เพื่อจัดทำระบบการให้การรับรองไม้และผลิตภัณฑ์ไม้ ซึ่งเป็น การรับประกันว่า ไม้และผลิตภัณฑ์ไม้ที่ได้รับการประทับเครื่องหมาย FSC เป็นไม้และผลิตภัณฑ์ที่ใช้ไม้จากป่า ธรรมชาติหรือป่าปลูกที่มีการจัดการป่าอย่างถูกต้องตามหลักการที่เป็นที่ยอมรับในระดับนานาชาติ คือมีการปลูกไม้แบบ ยั่งยืน ในส่วนของบรรจุภัณฑ์โดยกระดาษที่นำมาใช้ มาจากการปลูกป่า ทำให้ลูกค้ามั่นใจว่า บริษัทมีการจัดการวัตถุดิบ ที่นำมาใช้อย่างเป็นระบบ และอนุรักษ์ผืนป่า

2.2.1.2 ความยืดหยุ่นในการเลือกใช้วัตถุดิบตามความต้องการของลูกค้า

บริษัทฯ และบริษัทย่อยมีความยืดหยุ่นในการเลือกใช้วัตถุดิบให้สอดคล้องกับลักษณะการใช้งานและราคา ที่ลูกค้าต้องการด้วย เนื่องจากบริษัทฯ มีแหล่งวัตถุดิบที่หลากหลายทั้งจากในประเทศและต่างประเทศ โดยไม่ได้ผูกขาด การซื้อวัตถุดิบจากผู้ผลิตวัตถุดิบกลุ่มใดกลุ่มหนึ่งโดยเฉพาะ ทั้งนี้ เนื่องจากในปัจจุบันปริมาณอุปทานกระดาษมากกว่า อุปสงค์ (Supply over Demand) ทำให้สามารถเลือกซื้อวัตถุดิบที่มีคุณภาพเท่าเทียมกันจากแหล่งที่เสนอราคาต่ำกว่า ผู้ จำหน่ายวัตถุดิบจึงไม่มีอำนาจในการต่อรองราคาเหนือบริษัทฯ และยังส่งผลให้บริษัทมีความยืดหยุ่นในการผลิต สามารถ ปรับเปลี่ยนใช้วัตถุดิบที่มีคุณภาพดีกว่าหรือด้อยกว่าคู่แข่งได้ ทั้งนี้ขึ้นกับความต้องการของลูกค้าเป็นสำคัญ ซึ่งทำให้ บริษัทมีความได้เปรียบในการควบคุมต้นทุนวัตถุดิบโดยผลิตภัณฑ์ของบริษัทฯ และบริษัทย่อยมีราคาจำหน่ายที่ใกล้เคียง กับราคาตลาด

2.2.2 การให้บริการ

นอกจากการมุ่งเน้นที่คุณภาพสินค้าแล้ว บริษัทฯ และบริษัทย่อยยังให้ความสำคัญต่อการบริการที่ดีต่อ ลูกค้า อาทิ การส่งมอบสินค้าให้ตรงเวลา ทั้งนี้การบริหารการผลิตแบบ JIT และ KAMBAN ทำให้บริษัทฯ และบริษัท ย่อยมีระบบการจัดการผลิตที่มีประสิทธิภาพ จึงสามารถส่งสินค้าไปถึงมือลูกค้าตรงตามเวลาที่กำหนด รวมทั้งการ ให้บริการหลังการขาย โดยพร้อมให้คำปรึกษาทุกแง่มุมในเรื่องบรรจุภัณฑ์ ตลอดจนการรับเอาความคิดเห็นของลูกค้า เพื่อนำมาปรับปรุงแก้ไขข้อบกพร่องของผลิตภัณฑ์และบริการเพื่อสร้างความพึงพอใจให้กับลูกค้าให้ได้ที่สุด และ การรักษาสัมพันธ์ที่ดีกับลูกค้า

2.2.3 ลักษณะผลิตภัณฑ์

บริษัทฯ และบริษัทย่อยสามารถผลิตบรรจุภัณฑ์กระดาษได้หลากหลาย ทั้งกล่องพิมพ์พาณิชย์ และกล่อง ปลูก ทำใหบริษัทฯ และบริษัทย่อยมีศักยภาพในการผลิตบรรจุภัณฑ์กระดาษได้ครบวงจร ซึ่งแตกต่างจากผู้ผลิตราย อื่นๆ ที่มักจะมีความชำนาญในการผลิตเฉพาะบรรจุภัณฑ์ประเภทใดประเภทหนึ่งเท่านั้น และบริษัทฯ ยังมีความพร้อมใน ด้านการผลิต โดยบริษัทย่อย เป็นหนึ่งในผู้ผลิตบรรจุภัณฑ์กระดาษนอกรายในประเทศไทยที่มีเครื่องจักรขนาดใหญ่ที่

สามารถพิมพ์ออฟเซตกล่องขนาดใหญ่พิเศษ เช่น กล่องใส่เครื่องถ่ายเอกสาร กล่องโทรทัศน์ขนาดใหญ่ เป็นต้น รวมถึงมีบุคลากรที่มีทักษะและศักยภาพเพียงพอที่จะรองรับการผลิตกล่องพับแข็งปะลอนขนาดใหญ่ได้ ทั้งนี้ บริษัทย่อยเป็นผู้ผลิตบรรจุภัณฑ์ที่มีเครื่องพิมพ์ออฟเซตสำหรับผลิตกล่องขนาดใหญ่เพียงรายเดียวในประเทศไทยที่มีระบบการผลิตกล่องขนาดใหญ่ได้อย่างครบวงจร จึงทำให้มีความคล่องตัวมากกว่าคู่แข่งในการผลิตสินค้า

นอกจากนี้ การที่บริษัทฯ และบริษัทย่อยมีระบบการผลิตที่ครบวงจรในโรงงานของบริษัทฯ ทำให้ง่ายต่อการควบคุมคุณภาพและป้องกันปัญหาหลายประการให้กับลูกค้า อาทิ การปลอมแปลงสินค้า เป็นต้น

2.2.4 ความได้เปรียบในด้านที่ตั้ง

การที่บริษัทฯ เป็นผู้ผลิตกล่องพิมพ์ออฟเซตรายใหญ่เพียงรายเดียวในพื้นที่ 14 จังหวัดภาคใต้ โดยมีทำเลที่ตั้งอยู่ใกล้กับลูกค้า ทำให้มีความยืดหยุ่นและความคล่องตัวในการผลิตสินค้าและการให้บริการ จึงสามารถตอบสนองความต้องการของลูกค้าได้ในทันที และสามารถผลิตสินค้าตัวอย่างเพื่อเสนอลูกค้าได้ในเวลาอันสั้น ทำให้มีความได้เปรียบคู่แข่งทั้งที่จะต้องส่งสินค้ามาจากกรุงเทพฯ หรือจากประเทศมาเลเซีย นอกจากนี้ การที่บริษัทฯ สามารถผลิตสินค้าได้หลากหลาย ทั้งกล่องพิมพ์ออฟเซตและกล่องลูกฟูก ทำให้ในการติดต่อลูกค้าแต่ละครั้ง ผู้แทนขายสามารถเสนอขายสินค้าได้ทั้งสองประเภท ซึ่งเป็นการเพิ่มโอกาสในการขายสินค้าได้มากยิ่งขึ้น

2.2.5 ลักษณะของกลุ่มลูกค้าและลูกค้าเป้าหมาย

2.2.5.1 กลุ่มกระดาษ

ลูกค้าของบริษัทฯ และบริษัทย่อยส่วนใหญ่เป็นผู้ผลิตสินค้าเพื่อการส่งออกโดยสามารถแยกตามกลุ่มธุรกิจได้เป็น 5 กลุ่มหลัก ได้แก่

1. กลุ่มถุงมือยาง
2. กลุ่มเครื่องใช้ไฟฟ้าและอุปกรณ์อิเล็กทรอนิกส์
3. กลุ่มอาหารและเครื่องดื่ม
4. กลุ่มอาหารแช่แข็ง
5. กลุ่มอาหารกระป๋อง

ลูกค้าส่วนใหญ่เป็นลูกค้าที่ติดต่อซื้อขายกันมาเป็นระยะเวลานานและต่อเนื่องเป็นประจำ และเป็นลูกค้าที่มีประวัติการชำระค่าสินค้าตรงเวลา โดยเป็นลูกค้าในกลุ่มตลาดบน (Hi-End) และตลาดกลาง (Mid-End) ที่มีตราสินค้า (Brand) ของตนเองและเน้นภาพลักษณ์ตราสินค้าของตน ซึ่งลูกค้าในกลุ่มตลาดบนมักจะไม่เปลี่ยนผู้ผลิต เนื่องจากลูกค้าในตลาดบนจะรักษาแบบพิมพ์ของตนเป็นความลับเพื่อป้องกันการปลอมแปลงบรรจุภัณฑ์ไปใช้กับสินค้าที่เป็นของปลอม ลูกค้าจึงเลือกผู้ผลิตที่น่าเชื่อถือและติดต่อธุรกิจกันในระยะยาว ซึ่งบริษัทฯ และบริษัทย่อยมีความสัมพันธ์อันดีกับลูกค้าเหล่านี้มาโดยตลอด นอกจากนี้ บริษัทฯ และบริษัทย่อยยังเน้นการขยายฐานการจำหน่ายบรรจุภัณฑ์ไปยังผลิตภัณฑ์อื่นๆ ของลูกค้าปัจจุบัน ควบคู่ไปกับการติดต่อลูกค้ารายใหม่ๆ สำหรับฐานลูกค้าโดยส่วนใหญ่ของบริษัทฯ ที่มีโรงงานตั้งอยู่ที่จังหวัดสงขลาและจังหวัดข้างเคียงนั้น ได้แก่ ผู้ผลิตถุงมือยาง ผู้ผลิตอาหารแช่แข็งและเครื่องกระป๋อง และผู้ผลิตอาหารและเครื่องดื่ม ในขณะที่บริษัทย่อย ที่มีโรงงานอยู่ในกรุงเทพฯ จะมีลูกค้าส่วนใหญ่ในกลุ่มผู้ผลิตเครื่องใช้ไฟฟ้าและอุปกรณ์อิเล็กทรอนิกส์ ผู้ผลิตของเด็กเล่น ผู้ผลิตอาหารและเครื่องดื่ม ซึ่งอยู่ในเขตกรุงเทพฯ และจังหวัดข้างเคียงในเขตภาคกลาง

2.2.6 การจำหน่ายและช่องทางการจัดจำหน่าย

ส่วนใหญ่ขอขายรวมของบริษัทฯ และบริษัทย่อยเป็นการจำหน่ายแก่ลูกค้าในประเทศ ซึ่งลูกค้าส่วนใหญ่เป็นผู้ผลิตสินค้าเพื่อการส่งออก ดังนั้นบริษัทฯ และบริษัทย่อยจึงเป็นธุรกิจส่งออกโดยอ้อม (Indirect Export) บรรจุกภัณฑ์ส่วนใหญ่จะเป็นแบบที่ลูกค้ากำหนดมาให้ ได้แก่ บรรจุกภัณฑ์สำหรับถุงมือยาง เครื่องใช้ไฟฟ้าและอุปกรณ์อิเล็กทรอนิกส์ที่มีขายทั่วโลก เนื่องจากลูกค้าต้องการบรรจุกภัณฑ์ที่เป็นมาตรฐานสากล อย่างไรก็ตาม มีสินค้าบางส่วนที่บริษัทย่อยเป็นผู้คิดค้นออกแบบและนำเสนอให้กับลูกค้า ซึ่งนับเป็นบริการเสริมที่บริษัทให้กับลูกค้า สำหรับการจำหน่ายสินค้านั้นบริษัทฯ และบริษัทย่อยติดต่อจำหน่ายสินค้าโดยตรงกับลูกค้า

การที่บริษัทฯ มีโรงงานอยู่ 2 แห่ง ทั้งในจังหวัดสงขลา และในกรุงเทพฯ ส่งผลให้สามารถเข้าถึงกลุ่มลูกค้าได้อย่างทั่วถึง โดยโรงงานของบริษัทฯ ที่จังหวัดสงขลาเป็นโรงงานผลิตบรรจุกภัณฑ์กระดาษรายใหญ่ใน 14 ภูมิภาคได้ของประเทศไทย และยังเป็นโรงงานรายใหญ่แห่งแรกในภาคใต้ และเนื่องจากบริษัทฯ เป็นผู้ผลิตรายเดียวในพื้นที่ภาคใต้ที่สามารถผลิตกล่องพิมพ์ออฟเซตได้ ทำให้บริษัทฯ ได้เปรียบคู่แข่งในการผลิตและจำหน่ายกล่องพิมพ์ออฟเซตได้โดยตรงโดยไม่ต้องขนส่งสินค้ามาจากกรุงเทพฯ โดยเฉพาะอย่างยิ่งทำเลที่ตั้งของโรงงานที่อยู่ใกล้แหล่งผลิตสินค้าประเภทถุงมือยาง อาหารแช่แข็งและอาหารกระป๋อง ทำให้มีความได้เปรียบในการเข้าถึงลูกค้าและการจำหน่ายสินค้าสำหรับลูกค้าของบริษัทฯ ในเขตกรุงเทพฯ และเขตภาคกลางนั้น บริษัทฯ จะว่าจ้างบริษัทย่อย ที่ตั้งโรงงานอยู่ในกรุงเทพฯ เป็นผู้ผลิตสินค้าให้ ซึ่งการที่มีโรงงานทั้ง 2 แห่งนี้ส่งผลให้มีความคล่องตัวทั้งในด้านการผลิตสินค้า และการบริการลูกค้าทั้งในภาคใต้ กรุงเทพฯ และจังหวัดข้างเคียงในภาคกลาง

2.2.7 สถานะการแข่งขัน

ในช่วงหลายปีที่ผ่านมา กระแสการอนุรักษ์สิ่งแวดล้อมได้ขยายตัวเพิ่มมากขึ้นไปทั่วโลก ส่งผลให้บรรจุกภัณฑ์กระดาษซึ่งผลิตมาจากพืชที่ง่ายต่อการย่อยสลาย เป็นมิตรต่อสิ่งแวดล้อม และสามารถนำกระดาษเก่ากลับมาใช้ได้อีก (Recycle) ได้รับความนิยมเพิ่มมากขึ้นแทนที่บรรจุกภัณฑ์ที่ยากต่อการย่อยสลาย อย่างไรก็ตาม ตลาดบรรจุกภัณฑ์กระดาษในประเทศไทยนั้นยังไม่สามารถเติบโตได้ด้วยตนเอง เพราะผู้ผลิตยังไม่สามารถผลิตบรรจุกภัณฑ์กระดาษแล้วนำไปวางจำหน่ายได้รวมถึงไม่มีตราสินค้าที่เป็นจุดขายของตนเอง เนื่องจากการผลิตบรรจุกภัณฑ์ให้กับตราสินค้าของลูกค้า ทำให้การเติบโตของตลาดบรรจุกภัณฑ์ต้องอาศัยอุตสาหกรรมอื่นที่มีการใช้บรรจุกภัณฑ์กระดาษ ดังนั้นการเจริญเติบโตของอุตสาหกรรมเหล่านี้จึงเป็นปัจจัยสำคัญต่อแนวโน้มการเจริญเติบโตของอุตสาหกรรมบรรจุกภัณฑ์กระดาษด้วยเช่นกัน

ทั้งนี้การบริโภคบรรจุกภัณฑ์กระดาษนั้นมีวัตถุประสงค์ในการใช้เพื่อความสะดวกในการขนส่ง เพื่อเก็บรักษาสินค้า เพื่อความสวยงามและเพิ่มมูลค่าให้กับสินค้า เป็นต้น ซึ่งในปัจจุบันผู้ผลิตสินค้าโดยเฉพาะอย่างยิ่งสินค้าในระดับกลาง (Mid-end) และระดับบน (Hi-end) มุ่งเน้นการใช้บรรจุกภัณฑ์ที่มีความสวยงามเพื่อเป็นการเสริมภาพลักษณ์ของสินค้าให้ดูดี และเป็นการเพิ่มมูลค่าให้กับสินค้าของตนด้วย เนื่องจากบรรจุกภัณฑ์ที่สวยงามจะช่วยดึงดูดความสนใจของผู้บริโภค และก่อให้เกิดความประทับใจซึ่งทำให้เกิดความต้องการแก่ผู้พบเห็น นอกจากนี้ยังมีการนำตราสินค้า (Branding) มาเป็นสื่อโฆษณาถึงสรรพคุณ ข้อดีของสินค้า บ่งบอกถึงชื่อเสียงของผู้ผลิต และคุณสมบัติของสินค้า ณ จุดขาย ซึ่งปัจจัยเหล่านี้ส่งผลให้ความต้องการในการบริโภคบรรจุกภัณฑ์กระดาษมีแนวโน้มเพิ่มสูงขึ้น

ดังที่กล่าวมาข้างต้นถึงคุณสมบัติที่เป็นมิตรต่อสิ่งแวดล้อมของบรรจุกภัณฑ์กระดาษ ทำให้บรรจุกภัณฑ์กระดาษได้รับความนิยม ซึ่งจากรายงานของกรมการค้าต่างประเทศ กระทรวงพาณิชย์ ระบุว่าสัดส่วนการบริโภค

บรรจุภัณฑ์กระดาษ ซึ่งได้แก่ กล่องกระดาษ และถุงกระดาษ ในประเทศไทยคิดเป็นประมาณร้อยละ 48 ของปริมาณการบริโภคบรรจุภัณฑ์ทั้งหมดในปัจจุบัน

ธุรกิจการผลิตบรรจุภัณฑ์กระดาษนั้นเป็นการผลิตตามคำสั่งของลูกค้า (Made-to-order) โดยผลิตภัณฑ์หลักๆ ในธุรกิจบรรจุภัณฑ์กระดาษ ได้แก่ กล่องกระดาษลูกฟูก และกล่องพิมพ์ออฟเซต ซึ่งประกอบด้วยกล่องพับแข็ง ธรรมดา และกล่องพับแข็งปะลอน โดยมีกลุ่มสยามบรรจุภัณฑ์ ซึ่งเป็นกลุ่มบริษัทในเครือบริษัท ปูนซีเมนต์ไทย จำกัด (มหาชน) ซึ่งมีความเชี่ยวชาญในการผลิตกล่องนอกหรือกล่องลูกฟูกเป็นผู้ผลิตบรรจุภัณฑ์กระดาษรายใหญ่ของประเทศ สำหรับบริษัท เอส.แพ็ค แอนด์ พรีนซ์ จำกัด (มหาชน) และบริษัท สหกิจบรรจุภัณฑ์ จำกัด นั้นมียอดขายรวมกันจัดอยู่ในกลุ่ม 20 อันดับแรกของผู้ผลิตบรรจุภัณฑ์กระดาษในประเทศไทย ในปี 2561 ภาพรวมเศรษฐกิจโลกมีแนวโน้มขยายตัวภาวะเศรษฐกิจโลกขยายตัวอย่างต่อเนื่อง ซึ่งเป็นไปในทิศทางเดียวกับการผลิตและการส่งออกในหลาย ประเทศที่ทยอยปรับตัวเพิ่มขึ้น เมื่อเทียบกับปีก่อน ในขณะที่อัตราเงินเฟ้อและอัตราค่าจ้างงานยังคงทรงตัวอยู่ใน ระดับต่ำ ธนาคารกลางสหรัฐฯ คงระดับอัตราดอกเบี้ยนโยบายไว้ที่ระดับ 2.00-2.25% ตามพื้นฐานเศรษฐกิจสหรัฐฯ ที่แข็งแกร่งขึ้น อีกทั้ง หลายประเทศส่วนใหญ่คงอัตราดอกเบี้ยนโยบายและอัตราเงินเฟ้อให้อยู่ในระดับที่ไม่สูงมากนัก เพื่อกระตุ้นการลงทุนและรองรับการขยายตัวของเศรษฐกิจ สถานการณ์ราคาน้ำมันในตลาดโลกมีแนวโน้มปรับตัวสูงขึ้น เนื่องจากผู้ผลิตทั้งในและนอกกลุ่มโอเปค ประกาศปรับลดปริมาณการผลิตลง นอกจากนี้การที่สหรัฐฯ คว้าบาตรอุตสาหกรรมน้ำมันของเวเนซุเอลา อาจส่งผลให้ตลาดน้ำมันดิบตึงตัวมากกว่าที่เป็นอยู่ โดยราคาน้ำมันดิบดูไบไตรมาส 4 ปี 2561 เฉลี่ยอยู่ที่ 67.5 ดอลลาร์สหรัฐฯ /บาร์เรล เพิ่มขึ้นเมื่อเทียบกับไตรมาส 4 ปี 2560 เฉลี่ยอยู่ที่ 59.4 ดอลลาร์สหรัฐฯ /บาร์เรล สำหรับราคาน้ำมันดิบ NYMEX ส่งมอบช่วงเดือนธันวาคม อยู่ที่ 49.5 ดอลลาร์สหรัฐฯ /บาร์เรล อย่างไรก็ตาม ปัจจัยด้านต่างประเทศ เช่น มาตรการกีดกันทางการค้าของสหรัฐฯ และเศรษฐกิจคู่ค้าที่ได้รับผลกระทบ ความไม่แน่นอนของ Brexit ความผันผวนของอัตราแลกเปลี่ยนและราคาน้ำมัน อาจส่งผลให้เศรษฐกิจโลกขยายตัวได้ในกรอบที่จำกัด

สถานการณ์การค้าต่างประเทศในปี 2562 (ม.ค.-ต.ค.) การค้าต่างประเทศของไทยมีมูลค่าทั้งสิ้น 406,771.5 ล้านดอลลาร์สหรัฐฯ โดยเป็นมูลค่าการส่งออกเท่ากับ 207,329.7 ล้านดอลลาร์สหรัฐฯ เมื่อเทียบกับปีก่อน มูลค่าการส่งออกหดตัวลงร้อยละ 2.4 และมูลค่าการนำเข้าเท่ากับ 199,441.8 ล้านดอลลาร์สหรัฐฯ เมื่อเปรียบเทียบกับปีก่อน มูลค่าการนำเข้าหดตัวร้อยละ 4.1 อย่างไรก็ตามในปี 2562 ยังคงมีดุลการค้าเกินดุล

ปี 2562 MPI คาดว่าจะหดตัวร้อยละ 3.8 ในขณะที่ปี 2561 ขยายตัวร้อยละ 3.6 โดยอุตสาหกรรมสำคัญที่หดตัวในปี 2562 อาทิเช่น ผลิตภัณฑ์ยางอื่นๆ ที่มีใช้ยางล้อ ตามปริมาณวัตถุดิบที่เข้าสู่ตลาดลดลงอย่างต่อเนื่องจากภัยธรรมชาติและโรคระบาด การชะลอตัวของตลาดจีน และความสามารถในการแข่งขันด้านราคาที่ลดลง ยานยนต์เป็นการลดลงของตลาดในประเทศ เนื่องจากภาวะเศรษฐกิจในประเทศที่ชะลอตัว ส่วนหนึ่งเป็นผลมาจากความเข้มงวดของสถาบันการเงินในการอนุมัติสินเชื่อรถยนต์ และตลาดส่งออกเนื่องจากเศรษฐกิจของประเทศคู่ค้าชะลอตัว

อุตสาหกรรมกลุ่มอิเล็กทรอนิกส์ จะมีการผลิตและส่งออกเพิ่มขึ้นได้ร้อยละ 1.6 และ 1.5 ตามลำดับเมื่อเทียบกับปีก่อน นอกจากนี้เมื่อพิจารณาในสินค้าหลักเช่น HDD ผู้ประกอบ HDD มีการย้ายฐานการผลิตจากประเทศมาเลเซียมายังประเทศไทย ทำให้คำสั่งซื้อจากตลาดหลักปรับตัวเพิ่มขึ้น

เยื่อกระดาษ กระดาษ และสิ่งพิมพ์ คาดว่า จะขยายตัวไม่มากนัก เป็นผลมาจากภาวะเศรษฐกิจในประเทศชะลอตัวตามทิศทางเศรษฐกิจโลก ทั้งกลุ่มเยื่อกระดาษ กระดาษและผลิตภัณฑ์กระดาษ ตลอดจนสิ่งพิมพ์ที่เป็นปฏิทิน สมุดจดบันทึก (ไดอารี่) และบัตรอวยพร มีทิศทางชะลอตัวลงจากปีก่อนเช่นกัน สำหรับการพิมพ์บนบรรจุภัณฑ์คาดว่า จะขยายตัวได้อย่างต่อเนื่อง เนื่องจากตลาดบรรจุภัณฑ์ยังมีตลาดใหม่ๆ รองรับแม้ว่าจะได้รับ

ผลกระทบจากการส่งออกที่ลดลงก็ตาม ประกอบกับพฤติกรรมของผู้บริโภคที่ต้องการความสะดวก รวดเร็ว จึงหันมาเลือกซื้อสินค้าผ่านช่องทางออนไลน์เพิ่มมากขึ้นและมีแนวโน้มขยายตัวต่อเนื่อง ทำให้บรรจุก้นท์กระดาษสำหรับบรรจุหรือลำเลียงสินค้ามีแนวโน้มเติบโตตามไปด้วย

ดัชนีการผลิตและการส่งออกอุตสาหกรรมอาหาร ปี 2562 หดตัวเล็กน้อย เมื่อเทียบกับปีก่อน จากกำลังซื้อในประเทศที่ทรงตัว จากความกังวลภาวะเศรษฐกิจของผู้บริโภค ประกอบกับวัตถุดิบที่ลดลงด้วยผลกระทบจากภัยแล้ง ราคาไม่คงที่ และฐานที่ค่อนข้างสูงในปีก่อน อาทิเช่น น้ำตาลทราย แป้งมันสำปะหลัง สับปะรดกระป๋อง ข้าวโพดหวานกระป๋อง และกะทิ อีกทั้งตลาดต่างประเทศชะลอตัวตามภาวะเศรษฐกิจโลก และค่าเงินบาทที่แข็งค่าทั้งปี

การขยายการผลิตเพื่อรองรับการส่งออกกระดาษและผลิตภัณฑ์กระดาษไปยังประเทศในภูมิภาคเอเชียที่มีแนวโน้มขยายตัว การนำเข้ากระดาษจากต่างประเทศส่วนใหญ่จะเป็นเยื่อกระดาษเยียว เพื่อนำมาผสมกับกระดาษ Recycle ที่ปัจจุบันในประเทศมีปริมาณที่ลดลง จนต้องนำเข้ามาเช่นกัน อุตสาหกรรมการพิมพ์ได้รับผลกระทบจากการสื่อสารในยุคดิจิทัลค่อนข้างมาก ดังนั้นโรงพิมพ์ต่างๆ ได้หันมาผลิตบรรจุภัณฑ์แทนสิ่งพิมพ์หลายโรง ทำให้การแข่งขันบรรจุภัณฑ์จากกระดาษมีมากขึ้น โอกาสผู้ผลิตรายใหม่ๆ ที่จะเข้ามาสู่ธุรกิจนี้จึงเป็นไปได้ค่อนข้างสูง และหากพิจารณาแยกตามรายผลิตภัณฑ์แล้ว ผลิตภัณฑ์ประเภทกระดาษลูกฟูก และกล่องลูกฟูกจะมีผู้ผลิตจำนวนมาก เนื่องจากสามารถผลิตได้ง่าย ทำให้ผลิตภัณฑ์ประเภทนี้มีการแข่งขันที่ค่อนข้างสูง และอัตรากำไรขั้นต้นที่ไม่สูงนัก โดยผู้ผลิตกลุ่มใหญ่ๆ ได้แก่ กลุ่มสยามบรรจุภัณฑ์ นอกจากนั้นก็เป็นผู้ผลิตรายย่อยๆ ทั่วไป อย่างไรก็ตาม บริษัทฯ และบริษัทย่อยมีความได้เปรียบในการจำหน่ายกล่องลูกฟูก เนื่องจากมีการผลิตทั้งกล่องลูกฟูกและกล่องพับแข็งธรรมดาที่ต้องบรรจุกล่องลูกฟูกอีกทอดหนึ่งเพื่อการขนส่ง ซึ่งทำให้บริษัทฯ และบริษัทย่อยจำหน่ายสินค้าได้ทั้งสองอย่างในขณะที่ผู้ผลิตกล่องลูกฟูกทั่วไปจะไม่สามารถบริการได้ครบวงจรทั้งสองผลิตภัณฑ์

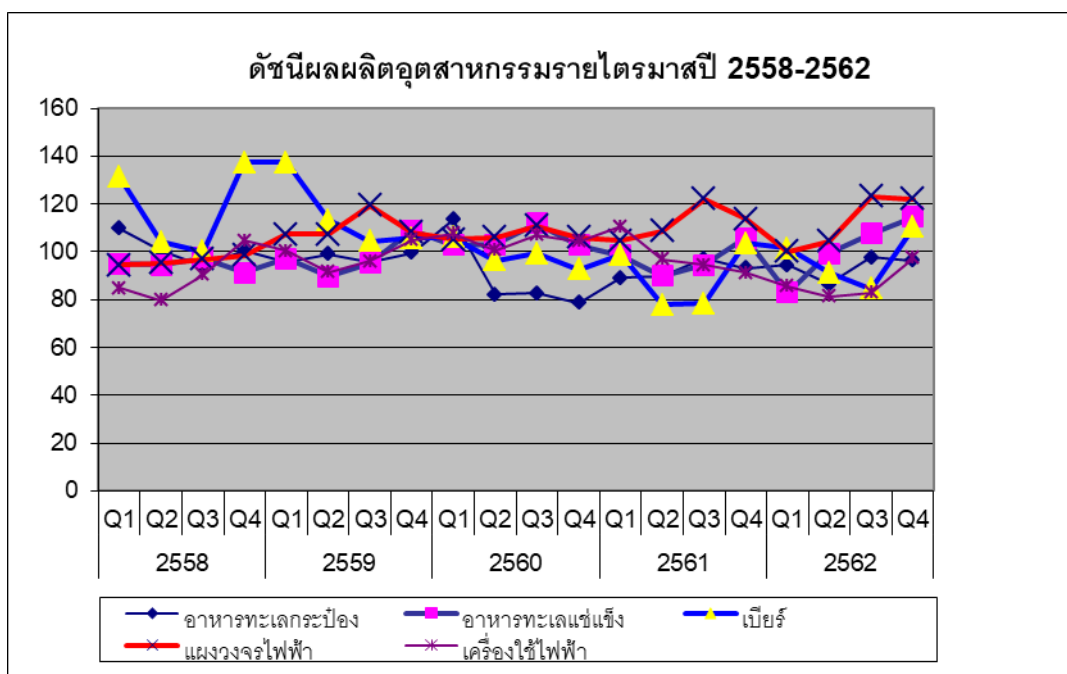
สำหรับกล่องพับแข็งธรรมดา หรือ กล่องใน นั้น สภาพการแข่งขันค่อนข้างสูง มีผู้ผลิตประมาณ 200-300 ราย เนื่องจากกระบวนการผลิตเน้นการใช้เทคโนโลยีการพิมพ์เป็นหลัก ไม่มีความซับซ้อนมากนัก อย่างไรก็ตาม เนื่องจากบริษัทฯ เป็นผู้ผลิตกล่องพิมพ์ออฟเซตรายใหญ่เพียงรายเดียวใน 14 จังหวัดภาคใต้ ทำให้บริษัทฯ มีความได้เปรียบในการเข้าถึงลูกค้าและความคล่องตัวในการให้บริการ นอกจากนี้ ผู้ผลิตบรรจุภัณฑ์กระดาษส่วนใหญ่จะมีการแบ่งกลุ่มลูกค้า (Segmentation) ค่อนข้างชัดเจน กล่าวคือ ผู้ผลิตกล่องสินค้าอุปโภคบริโภคจะไม่ผลิตกล่องเครื่องใช้ไฟฟ้า เป็นต้น เนื่องจากผลิตภัณฑ์ที่ใช้กล่องกระดาษมีค่อนข้างหลากหลายทำให้ผู้ผลิตกล่องพับแข็งค่อนข้างกระจายไปตามกลุ่มลูกค้าที่ตนมีความถนัด และกลายเป็นการแข่งขันกับคู่แข่งในวงที่แคบลง

ผลิตภัณฑ์ประเภทกล่องพับแข็งปะลอนั้น บริษัทย่อย เป็นหนึ่งในผู้ผลิตกล่องพับแข็งปะลอนรายใหญ่ไม่กี่รายในประเทศไทย ทั้งนี้เนื่องจากการผลิตกล่องพับแข็งปะลอน (Offset and Flute) ต้องการการผลิตที่ครบวงจรและมีขั้นตอนที่ซับซ้อน จึงจำเป็นที่ผู้ผลิตจะต้องมีศักยภาพสูงทั้งในด้านเครื่องจักรและบุคลากรที่มีความเชี่ยวชาญในการผลิต โดยลูกค้าในกลุ่มนี้จะเป็นลูกค้าในตลาดบนที่มีกำลังซื้อสูงและเลือกใช้บรรจุภัณฑ์ที่เสริมภาพลักษณ์ของสินค้าและตราสินค้าของตน โดยคู่แข่งที่มีศักยภาพใกล้เคียงกับบริษัทย่อย ได้แก่ บริษัท สยามทบพันแพคเกจจิ้ง จำกัด

ในระยะหลัง แนวโน้มการใช้บรรจุภัณฑ์กระดาษของผู้ผลิตเครื่องใช้ไฟฟ้าและอุปกรณ์อิเล็กทรอนิกส์ได้มีการเปลี่ยนแปลงทั้งในด้านรูปแบบบรรจุภัณฑ์และรูปแบบผลิตภัณฑ์ สำหรับการเปลี่ยนแปลงรูปแบบบรรจุภัณฑ์นั้นเกิดจากการที่สินค้าที่มีขนาดใหญ่ เช่น โทรทัศน์ขนาดใหญ่ อุปกรณ์อิเล็กทรอนิกส์ในสำนักงาน ฯลฯ เริ่มนิยมใช้กล่องพับ

แข็งปะลอนแทนการใช้กล่องลูกฟูกมากขึ้น เนื่องจากมีความสวยงามกว่ากล่องลูกฟูก ในขณะที่มีความแข็งแรง เช่นเดียวกับกล่องลูกฟูก ทำให้สามารถใช้เป็นบรรจุภัณฑ์เพื่อการขนส่งได้อีกด้วย สำหรับการเปลี่ยนแปลงรูปแบบผลิตภัณฑ์นั้นเกิดจากการพัฒนารูปแบบผลิตภัณฑ์ของผู้ผลิตเครื่องใช้ไฟฟ้า และอุปกรณ์อิเล็กทรอนิกส์ เช่น การรวมการทำงานของเครื่องถ่ายเอกสาร-พริ้นเตอร์และโทรสารไว้ในเครื่องเดียวกัน (Multi-function) เป็นต้น ซึ่งทำให้อุปกรณ์อิเล็กทรอนิกส์มีขนาดใหญ่ขึ้น จึงส่งผลให้ต้องการบรรจุภัณฑ์ที่มีขนาดใหญ่ขึ้น ซึ่งด้วยศักยภาพของ บริษัทย่อย ทำให้มีความได้เปรียบในการรองรับปริมาณการผลิตให้กับลูกค้าในกลุ่มนี้ เนื่องจากบริษัทย่อย เป็นหนึ่งในผู้ผลิตเพียงไม่กี่รายในประเทศไทยที่มีเครื่องจักรที่สามารถผลิตกล่องขนาดใหญ่ได้ ซึ่งจากที่กล่าวมาข้างต้น นอกเหนือจากความพร้อมทางด้านเครื่องจักรแล้ว การผลิตกล่องขนาดใหญ่จะต้องอาศัยทักษะ ความเชี่ยวชาญและประสบการณ์จากบุคลากรในการผลิต เนื่องจากการผลิตกล่องขนาดใหญ่จะไม่มีเครื่องจักรที่สามารถรองรับการผลิตได้ครบทุกขั้นตอน ซึ่งเป็นอุปสรรคต่อผู้ผลิตรายใหม่ๆ ที่จะเข้ามาในอุตสาหกรรม

ลูกค้าของบริษัทฯ และบริษัทย่อยส่วนใหญ่เป็นผู้ผลิตสินค้าเพื่อการส่งออก ดังนั้นความต้องการบริโภคบรรจุภัณฑ์กระดาษจึงมีแนวโน้มตามสภาวะการส่งออกสินค้าของประเทศ โดยลูกค้ากลุ่มหลักสามารถแบ่งได้เป็น 5 กลุ่ม ได้แก่ ผู้ผลิตถุงมือยาง ผู้ผลิตเครื่องใช้ไฟฟ้าและอุปกรณ์อิเล็กทรอนิกส์ อาหารแช่แข็ง เครื่องกระป๋อง และอาหารและเครื่องดื่ม ซึ่งใน 4 กลุ่มแรกจะเป็นการผลิตเพื่อการส่งออกเป็นส่วนใหญ่ ในขณะที่ลูกค้าในกลุ่มอาหารและเครื่องดื่มจะเป็นการผลิตเพื่อการบริโภคภายในประเทศเป็นหลัก จากดัชนีผลผลิตอุตสาหกรรม (Manufacturing Production Index) ชี้ให้เห็นว่าสินค้าในกลุ่มที่มีการใช้บรรจุภัณฑ์กระดาษจำนวนมากมีแนวโน้มขยายตัวในอัตราที่ชะลอตัวลง ในหลายอุตสาหกรรมโดยเฉพาะกลุ่มอิเล็กทรอนิกส์ที่ลดลงอย่างมาก ส่วนอุตสาหกรรมเครื่องดื่มที่มีการขยายตัวเพิ่มขึ้น (ข้อมูลดัชนีอุตสาหกรรมชุดปรับปรุงใหม่ โดยมีการเปลี่ยนปีฐานจากปี 2543 เป็นปี 2554 ซึ่งเป็นการปรับปรุงน้ำหนักที่ใช้ในการจัดทำดัชนีอุตสาหกรรมให้สะท้อนโครงการผลิตที่ใกล้เคียงปัจจุบันมากขึ้น)



ที่มา: สำนักงานเศรษฐกิจอุตสาหกรรม กระทรวงอุตสาหกรรม

การผลิตกระดาษ ในปี 2562 คาดว่า ดัชนีฯ จะเพิ่มขึ้นจากกลุ่มกระดาษkraft กระดาษลูกฟูก และกล่องกระดาษลูกฟูก ร้อยละ 1.98 0.75 และ 2.37 ตามลำดับ ส่วนใหญ่เป็นคำสั่งซื้อจากตลาดในประเทศเพิ่มขึ้นจากการค้าในระบบออนไลน์ที่ขยายตัวได้อย่างต่อเนื่อง ส่งผลให้กลุ่มบรรจุภัณฑ์กระดาษ มีกระแสตอบรับที่ดี นอกจากนี้ ในอุตสาหกรรมหลักอื่นๆ อาทิเช่น กลุ่มอาหารและเครื่องดื่ม ชิ้นส่วนยานยนต์ ยาและเวชภัณฑ์ เครื่องสำอาง ตลอดจนธุรกิจ e-commerce มีความต้องการบรรจุภัณฑ์กระดาษที่ใช้กับสินค้ากลุ่มนี้เพิ่มขึ้นและจะขยายตัวอย่างต่อเนื่อง **การส่งออกเยื่อกระดาษ กระดาษและสิ่งพิมพ์** ปี 2562 คาดว่าจะมีมูลค่าส่งออกรวม 2,007.10 ล้านดอลลาร์สหรัฐฯ ลดลงร้อยละ 10.50 เมื่อเทียบกับปีก่อน เป็นการลดลงในทุกกลุ่มสินค้า ได้แก่เยื่อกระดาษคาดว่าจะลดลงร้อยละ 34.98 ในชนิดเยื่อไม้เคมีละลายน้ำได้ไปยังประเทศคู่ค้าอย่างจีน และฝรั่งเศส สำหรับกระดาษและผลิตภัณฑ์กระดาษ คาดว่า จะส่งออกลดลงร้อยละ 7.82 มีตลาดส่งออกหลัก อาทิ เวียดนาม มาเลเซีย และจีน ในส่วนหนังสือและสิ่งพิมพ์ คาดว่าจะลดลง ร้อยละ 9.00 ในประเภทหนังสือที่พิมพ์เป็นเล่ม สิ่งพิมพ์อื่นๆ ภาพพิมพ์ภาพถ่าย และรูปลอก มีตลาดส่งออกหลัก ได้แก่ฮ่องกง ญี่ปุ่น และสหรัฐอเมริกา

นำเข้าเยื่อกระดาษ กระดาษและสิ่งพิมพ์ ปี 2562 คาดว่าจะมีมูลค่ารวม 2,738.75 ล้านดอลลาร์สหรัฐฯ ลดลงร้อยละ 2.18 เมื่อเทียบกับปีก่อน คาดว่าจะนำเข้าเยื่อกระดาษ และสิ่งพิมพ์ ลดลงร้อยละ 9.09 และ 11.75 ตามลำดับ สำหรับกระดาษและผลิตภัณฑ์จากกระดาษคาดว่าจะนำเข้าเพิ่มขึ้นร้อยละ 2.10 โดยเฉพาะชนิดที่ไม่สามารถผลิตได้ในประเทศในกลุ่มกระดาษหรือกระดาษแข็งที่นำกลับมาใช้ซ้ำ ในส่วนผลิตภัณฑ์จากกระดาษ เช่นบรรจุภัณฑ์กระดาษ คาดว่า จะนำเข้าเพิ่มขึ้นเช่นเดียวกัน ร้อยละ 3.11 ตามปริมาณการใช้ในประเทศ แนวโน้มอุตสาหกรรมการพิมพ์บนบรรจุภัณฑ์ คาดว่าจะขยายตัวได้อย่างต่อเนื่อง เนื่องจากตลาดบรรจุภัณฑ์ยังมีตลาดใหม่ๆ รองรับแม้ว่าจะได้รับผลกระทบจากการส่งออกที่ลดลงก็ตาม

ที่มา: ข้อมูลจากสำนักงานเศรษฐกิจอุตสาหกรรม กระทรวงอุตสาหกรรม

2.3 การจัดหาผลิตภัณฑ์หรือบริการ

2.3.1 การผลิต

ปัจจุบันบริษัทฯ และบริษัทย่อยมีโรงงานผลิตกล่องพิมพ์ออฟเซต และกล่องกระดาษลูกฟูก 2 แห่ง ดังนี้

- โรงงานของบริษัท เอส. แพ็ค แอนด์ พรีนท์ จำกัด (มหาชน) ที่อำเภอหาดใหญ่ จังหวัดสงขลา

โรงงานแห่งนี้ประกอบด้วย 2 โรงงานย่อย โดยอาคาร 1 ดำเนินการผลิตกล่องใน ในขณะที่อาคาร 2 ดำเนินการผลิตกล่องลูกฟูก และกระดาษลูกฟูกขนาดลอน C และ B ซึ่งเป็นลอนขนาดใหญ่ เพื่อใช้เป็นวัตถุดิบในการผลิตบรรจุภัณฑ์ทั้งกล่องลูกฟูกและกล่องพับแข็งปะลอน รวมทั้งเพื่อจำหน่ายเป็นกระดาษลูกฟูกให้กับผู้ผลิตรายอื่นๆ ซึ่งรวมถึงบริษัทย่อยด้วย เนื่องจากโรงงานแห่งนี้เป็นโรงงานผลิตบรรจุภัณฑ์กระดาษรายใหญ่ในพื้นที่ 14 จังหวัดภาคใต้ และตั้งอยู่ในแหล่งอุตสาหกรรมของจังหวัดสงขลา จึงทำให้ยอดขายของโรงงานแห่งนี้ต้องพึ่งพิงการเจริญเติบโตของอุตสาหกรรมในพื้นที่ภาคใต้ จากสถานการณ์สามจังหวัดชายแดนภาคใต้ ทำให้ไม่มีอุตสาหกรรมใหม่ๆ เกิดขึ้น อาศัยเพียงอุตสาหกรรมที่มีอยู่ ในอุตสาหกรรมถุงมือยางแม้ว่า จะได้อานิสงส์จากราคาวัตถุดิบที่ราคาลดลง ในปีที่ผ่านมาเมื่ออัตราเติบโตขึ้น สำหรับอุตสาหกรรมอาหาร ได้รับผลกระทบความต้องการบริโภคชะลอตัวลง ผสมกับขาดแคลนวัตถุดิบ ที่เป็นผลจากการยกเลิกสัมปทานประมงของประเทศอินโดนีเซีย ระดับสินค้าในตลาดโลกปรับตัวลดลงตามราคาน้ำมัน รวมถึงผลกระทบจากการตัดสิทธิ์ GSP และการทำประมงผิดกฎหมาย IUU ของ

สหภาพยุโรป ด้วยเหตุนี้จึงทำโรงงานดำเนินการผลิตอยู่วันละหนึ่งกะครั้งต่อวันหรือ 12 ชั่วโมงจากกำลังผลิตเต็มที่ 2 กะครั้งหรือ 20 ชั่วโมงต่อวัน ซึ่งด้วยกำลังการผลิตที่ยังเหลืออยู่ของโรงงานแห่งนี้ ทำให้สามารถรองรับการขยายตัวของยอดขายตามการเติบโตของลูกค้าได้โดยที่ยังไม่มีความจำเป็นในการลงทุนใหม่เพื่อขยายกำลังการผลิตของโรงงานแห่งนี้ในระยะเวลาอันใกล้ ปัจจุบันโรงงานแห่งนี้มีกำลังการผลิตดังนี้

บริษัท เอส. แพ็ค แอนด์ พรินท์ จำกัด (มหาชน)	2560	2561	2562
การพิมพ์ออฟเซต *			
กำลังการผลิตสูงสุด (แผ่น/ปี)	63,290,800	63,290,800	63,290,800
อัตราการใช้กำลังการผลิต	56.55%	63.33%	62.90%
การผลิตกระดาษลูกฟูก			
กำลังการผลิตเต็มกำลัง (ตร.ม./ปี)	39,961,800	39,961,800	39,961,800
อัตราการใช้กำลังการผลิต	41.28%	38.81%	40.78%

หมายเหตุ : กำลังการผลิตสูงสุดคำนวณจาก 20 ชั่วโมง ปัจจุบันโรงงานแห่งนี้ดำเนินการผลิตเฉลี่ยวันละ 12 ชั่วโมง

- โรงงานของบริษัท สหกิจบรรจุภัณฑ์ จำกัด ที่นิคมอุตสาหกรรมสินสาคร จังหวัดสมุทรสาคร

โรงงานแห่งนี้ผลิตกล่องในและกล่องพับแข็งปะลอนเป็นหลัก และผลิตกระดาษลูกฟูกลอน E ซึ่งเป็นลอนขนาดเล็ก ในปัจจุบัน พื้นที่ใช้สอยในการผลิตของโรงงานแห่งนี้ค่อนข้างคับแคบ เนื่องจากต้องใช้พื้นที่ในการผลิตกล่องพิมพ์ออฟเซต และกระดาษลูกฟูก รวมทั้งการเก็บสต็อกสินค้าภายในอาคารเดียวกัน ประกอบกับสายการผลิตที่ต้องใช้แรงงานคนในบางขั้นตอน ส่งผลให้เกิดปัญหาคอขวดในบางสายการผลิต ดังนั้นด้วยข้อจำกัดของจำนวนบุคลากรและพื้นที่ใช้สอยที่ไม่เพียงพอ ทำให้เครื่องจักรไม่สามารถดำเนินการผลิตได้เต็มกำลังการผลิต ปัจจุบันโรงงานแห่งนี้ดำเนินการผลิตอยู่วันละกะครั้ง หรือ 12 ชั่วโมงต่อวัน จากกำลังผลิตเต็มที่ 2 กะครั้งหรือ 20 ชั่วโมงต่อวัน อย่างไรก็ตาม แม้ว่าอัตราการใช้กำลังการผลิตของเครื่องจักรยังไม่เต็มกำลังการผลิต ทว่าอัตราการใช้กำลังการผลิตในส่วนของแรงงานคนและพื้นที่ใช้สอยนั้นเต็มกำลังการผลิตแล้ว ทั้งนี้ ผู้บริหารชี้แจงว่าหากสามารถขยายพื้นที่ใช้สอยให้มีมากขึ้นและจัดสายการผลิต (Work Flow) ให้มีประสิทธิภาพและมีความเหมาะสมมากยิ่งขึ้นแล้วก็จะสามารถนำกำลังการผลิตส่วนที่เหลือออกมาใช้ผลิตสินค้าได้มากขึ้น โดยโรงงานแห่งนี้มีส่วนสูญเสียในการผลิตประมาณร้อยละ 5 ปัจจุบันโรงงานแห่งนี้มีกำลังการผลิตดังนี้

บริษัท สหกิจบรรจุภัณฑ์ จำกัด	2560	2561	2562
การพิมพ์ออฟเซต			
- เครื่องพิมพ์กล่องขนาดเล็ก 5 สี (2 เครื่อง)			
กำลังการผลิตสูงสุด (แผ่น/ปี)	54,000,000	54,000,000	54,000,000
อัตราการใช้กำลังการผลิต	11.21%	12.90%	21.08%
- เครื่องพิมพ์กล่องขนาดใหญ่ 5 สี, 6 สี (2 เครื่อง)			
กำลังการผลิตสูงสุด (แผ่น/ปี)	78,000,000	78,000,000	78,000,000
อัตราการใช้กำลังการผลิต	9.54%	21.40%	28.09%
การผลิตกระดาษลูกฟูก	(ลอน B, C, E)	(ลอน B, C, E)	(ลอน BC, C, B, E)
กำลังการผลิตเต็มกำลัง (ตร.ม./ปี)	38,880,000	38,880,000	38,880,000
อัตราการใช้กำลังการผลิต	65.05%	51.00%	63.80%

หมายเหตุ: กำลังการผลิตสูงสุดคำนวณจาก 20 ชั่วโมง เครื่องใหญ่เฉลี่ย 3,500 แผ่น/ชม. เครื่องเล็กเฉลี่ย 2,900 แผ่น/ชม
ปัจจุบันโรงงานแห่งนี้ดำเนินการผลิตเฉลี่ยวันละ 12 ชั่วโมง

ในปลายปี 2555 หลังจากที่บริษัทย่อยได้ย้ายสถานประกอบการไปยังนิคมอุตสาหกรรมสินสาคร บนเนื้อที่ 41-3-49.4 ไร่ซึ่งตั้งอยู่ในจังหวัดสมุทรสาครแล้ว บริษัทได้ดำเนินการบริหารจัดการกำลังคนและสายการผลิตเป็นไปอย่างมีประสิทธิภาพและเหมาะสมมากขึ้น ทั้งนี้ยังส่งผลให้บริษัท สหกิจบรรจุภัณฑ์ จำกัด ได้รับประโยชน์จากระบบสาธารณูปโภค การขนส่งที่มีประสิทธิภาพ โอกาสในเชิงธุรกิจผ่านเครือข่ายบริษัทต่าง ๆ ในกลุ่มธุรกิจกระดาษและบรรจุภัณฑ์ซึ่งตั้งอยู่ในนิคมดังกล่าวเป็นจำนวนมาก และสิทธิในการขอรับการส่งเสริมการลงทุนจากคณะกรรมการส่งเสริมการลงทุนซึ่งอาจทำให้บริษัท สหกิจบรรจุภัณฑ์ จำกัด ได้รับสิทธิประโยชน์ทางภาษีหลายประการ อาทิ การได้รับยกเว้นภาษีเงินได้นิติบุคคลและการได้รับสิทธิพิเศษอื่นๆ เป็นต้น

2.3.2 การจัดหาผลิตภัณฑ์หรือบริการ

วัตถุดิบที่สำคัญที่ใช้ในการผลิตบรรจุภัณฑ์กระดาษ ประกอบด้วย กระดาษคราฟท์สำหรับผลิตกระดาษลูกฟูก และกระดาษเคลือบสำหรับพิมพ์ออฟเซตในการผลิตกล่องใน และกล่องพับแข็งปะลอน ซึ่งวัตถุดิบประเภทกระดาษคิดเป็นสัดส่วนเฉลี่ยประมาณร้อยละ 63 ของต้นทุนรวม ซึ่งบริษัทฯ และบริษัทย่อยมีนโยบายให้ความสำคัญกับการควบคุมคุณภาพของวัตถุดิบ เนื่องจากกระดาษมีอายุในการเก็บรักษา การเก็บกระดาษไว้ในคลังสินค้านานเกินไปจะทำให้กระดาษดูดซับความชื้นจากอากาศ ทำให้คุณภาพกระดาษเสื่อมถอยลง จึงอาจจะเปลี่ยนแปลงเป็นสีเหลือง และมีความหนาแน่นลดลง ดังนั้นเพื่อป้องกันการเสื่อมคุณภาพของกระดาษ บริษัทฯ และบริษัทย่อยจะต้องประมาณการการผลิตและปริมาณกระดาษซึ่งเป็นวัตถุดิบหลักที่จะต้องใช้ในการผลิตให้ใกล้เคียงกับความต้องการใช้จริง เพื่อการบริหารคลังสินค้าให้เกิดประสิทธิภาพอันจะส่งผลต่อคุณภาพของวัตถุดิบและผลิตภัณฑ์ของบริษัท

บริษัทฯ ซื้อกระดาษคราฟท์และกระดาษเคลือบจากผู้ผลิตทั้งในประเทศและต่างประเทศ ทั้งรายใหญ่และรายเล็ก ซึ่งบริษัทฯ และบริษัทย่อยมีความสัมพันธ์อันดีกับผู้ผลิตทุกรายและได้ติดต่อกันมาเป็นเวลานาน โดยในบางครั้งบริษัทฯ จะเป็นบริษัทตัวแทนซื้อวัตถุดิบเพื่อให้ได้ประโยชน์จากส่วนลดจากการซื้อในปริมาณมาก (Economy

of Scale) แล้วนำมาขายต่อให้กับบริษัทย่อย การนำเข้ากระดาดจากประเทศไต้หวัน และอินโดนีเซีย จะนำเข้าที่ทำเรือ จังหวัดสงขลา โดยประมาณร้อยละ 80 ของปี 2562 เป็นกระดาดที่นำเข้าจากต่างประเทศ ทั้งนี้ แนวทางในการเลือกซื้อ วัตถุดิบจากผู้ผลิตในประเทศหรือนำเข้าจากต่างประเทศนั้นขึ้นอยู่กับราคาของวัตถุดิบเป็นหลัก โดยบริษัทฯ ไม่ได้ผูกขาด การซื้อวัตถุดิบจากผู้ผลิตรายใดรายหนึ่งเฉพาะ สำหรับวัตถุดิบอื่นๆ ที่เป็นวัตถุดิบใช้สิ้นเปลือง เช่น หมึกพิมพ์ กาว เป็นต้น เป็นสินค้าที่สามารถหาซื้อได้ทั่วไป ทำให้ไม่มีปัญหาในการจัดหาวัตถุดิบ อย่างไรก็ตาม เนื่องจากกระดาดเป็นสินค้า ที่ซื้อขายกันทั่วไป (Commodity Product) ทำให้ราคาขายของกระดาดอิงตามราคาเอเย่กระดาดโลก ซึ่งในช่วง 2 ปีที่ผ่านมา ราคาเอเย่กระดาดปรับตัวเพิ่มขึ้น ตั้งแต่ปลายปี 2559 ราคาเอเย่กระดาดปรับตัวสูงขึ้นกว่าร้อยละ 30 ทำให้ราคากระดาด ทั้งในประเทศและต่างประเทศเริ่มปรับตัวเพิ่มสูงขึ้นตามไปด้วย บริษัทฯ นำเข้ากระดาดจากต่างประเทศมากกว่าซื้อใน ประเทศ เนื่องจากราคากระดาดจากต่างประเทศถูกกว่าในประเทศประมาณร้อยละ 12 ประกอบกับค่าเงินบาทที่อ่อนค่า และผันผวนตลอดทั้งปี ทำให้บริษัทฯ ต้องพิจารณาจัดสรรการสั่งซื้อวัตถุดิบในประเทศและต่างประเทศในอัตราที่ เหมาะสม มิฉะนั้นจะไม่สามารถบริหารต้นทุนวัตถุดิบได้อย่างมีประสิทธิภาพ อย่างไรก็ตามในปี 2562 ราคากระดาดจาก ต่างประเทศยังถูกกว่าในประเทศ

สำหรับกระดาดอุตสาหกรรมเช่น กระดาดพลาสติก และกระดาดคราฟท์ ซึ่งใช้ในการผลิตบรรจุภัณฑ์ กระดาดนั้นมีส่วนประกอบหลักประมาณร้อยละ 85 เป็นเศษกระดาดที่นำกลับมาใช้ใหม่ (Recycle) ซึ่งเศษกระดาดที่ใช้ เป็นส่วนประกอบนี้มีราคาถูกเมื่อเทียบกับราคาเอเย่กระดาดขายปลีกที่เดิมลงไปผสม ซึ่งโดยปกติแล้วในกระบวนการ ผลิตบรรจุภัณฑ์กระดาดของบริษัทฯ และบริษัทย่อยนั้นก็จะมีเศษกระดาดเหลือจากการผลิตซึ่งบริษัทฯ จะจำหน่ายให้แก่ โรงงานกระดาดเพื่อนำไปผ่านกระบวนการผลิตเพื่อนำกลับมาใช้ใหม่ (Recycle)

ในปี 2562 บริษัทฯ และบริษัทย่อยนำเข้าวัตถุดิบกระดาดจากประเทศมาเลเซีย และอินโดนีเซีย และ ไต้หวันมากขึ้น เนื่องจากเป็นบริษัทในกลุ่มโออี ทำให้บริษัทสามารถบริหารต้นทุนได้อย่างมีประสิทธิภาพเพราะมีต้นทุน การนำเข้าวัตถุดิบกระดาดจากต่างประเทศถูกกว่าในประเทศ โดยการบริหารการสั่งซื้อจะควบคู่ไปกับการดูเรื่องอัตรา แลกเปลี่ยนเสมอ หากเมื่อใดที่ค่าเงินบาทอ่อนลงมาก ก็จะสั่งซื้อในประเทศให้มากขึ้น ทำนองเดียวกัน หากเงินบาทแข็ง ค่าสัดส่วนการนำเข้าก็จะเพิ่มมากขึ้นตามลำดับ

2.3.3 ผลกระทบสิ่งแวดล้อมจากกระบวนการผลิตและวัสดุเหลือใช้

น้ำเสีย

บริษัทและบริษัทย่อย ได้ลงทุนก่อสร้างบ่อบำบัดน้ำเสีย โดยน้ำเสียที่เกิดจากกระบวนการผลิต ได้แก่ น้ำ ล้างสี น้ำล้างกาว น้ำกาว ซึ่งมีประมาณ 5,000ลิตรต่อวัน บริษัทมีระบบบำบัดน้ำเสีย ด้วยการกำจัดตะกอนเบื้องต้น โดยใช้สารเคมีชนิดโพลิเมอร์ ทำการแยกตะกอนโดยระบบ Filter Press ตะกอนที่ได้จะส่งเข้ากำจัดโดยทำเชื้อเพลิง ผสมจากบริษัทที่ได้รับอนุญาตจากกรมโรงงาน น้ำที่ผ่านการตกตะกอนจะผ่านเข้าระบบบำบัดแบบตะกอนเร่ง ก่อน ระบายน้ำทิ้งสู่ภายนอก (ผลการทดสอบน้ำเสียจากโรงงานอยู่ในหัวข้อ ความรับผิดชอบต่อสังคม)

วัสดุเหลือใช้ ในบริษัท แยกได้เป็น 3 ประเภท

1. วัสดุเหลือใช้ที่กลับมาหมุนเวียนใช้ใหม่ได้ ได้แก่ เศษกระดาษ ทางบริษัทฯ ได้ส่งเข้ากำจัดโดยบริษัทผู้ผลิตกระดาษภายในประเทศมีการนำส่งพร้อมรายงานส่งให้อุตสาหกรรมอนุมัติการก่อนนำส่งให้ผู้ที่ได้รับใบอนุญาตดำเนินการ
2. วัสดุเหลือใช้ทั่วไป เช่น ไม้พาเลท ส่งกำจัดโดยผู้รับเหมาที่ได้รับใบอนุญาตการกำจัดของเสียที่ต้อง ส่วนไม้พาเลทในประเทศส่งกลับในบริษัทผู้ค้า เพื่อนำกลับมาใช้ใหม่
3. วัสดุเหลือใช้ที่เป็นอันตราย ทางบริษัทได้ส่งให้บริษัทที่ได้รับอนุญาต นำไปกำจัด ได้แก่ กระจกสี ผ้า เช็ดสี หลอดไฟ

โดยบริษัทจะทำการตรวจติดตามและการตรวจวัดด้านสิ่งแวดล้อม เป็นรายปี พร้อมติดตามของเสียจากกระบวนการผลิตทุกขั้นตอน โดยเก็บตัวอย่างส่งไปวิเคราะห์ตามค่าที่กำหนดไว้ในอุตสาหกรรมที่กำหนดไว้ โดยผลจากการตรวจวัดให้อยู่ในเกณฑ์มาตรฐานที่กำหนดไว้ เพื่อให้ถูกต้องตามข้อบังคับของกฎหมายทุกฉบับทั้งในประเทศและต่างประเทศ

การควบคุมอากาศเสีย

ทางบริษัทได้ทำการตรวจวัดค่าอากาศเสีย ในเครื่องบอยเลอร์ เครื่องสำรองไฟ ปล่องระบายอากาศ ในเครื่องพิมพ์ระบบออฟเซต โดยทำการตรวจปีละ 2 ครั้ง ซึ่งที่ผ่านมาอยู่ในเกณฑ์ที่กฎหมายกำหนดไว้

การจัดเก็บวัสดุอันตราย อาทิเช่น แอลกอฮอล์ที่ใช้ในกระบวนการผลิตเครื่องพิมพ์ออฟเซตมีการจัดเก็บด้วยห้องหับที่มีวัสดุทนไฟตามที่กฎหมายกำหนด โดยแยกเก็บระหว่าง น้ำมันก๊าด น้ำมันเครื่อง ฯลฯ

บริษัทมีการซ่อมแผนฉุกเฉินที่สารเคมีรั่วไหล โดยทำเป็นแผน และมีการซ้อมแผนประจำปี

3. ปัจจัยความเสี่ยง

1. ความเสี่ยงเกี่ยวกับการพึ่งพิงลูกค้ารายใหญ่

บริษัทและบริษัทย่อยยังคงพึ่งพิงลูกค้ารายใหญ่เพียง 1-2 ราย หากมีปัจจัยที่ทำให้ลูกค้าไม่สามารถผลิตหรือชะลอการผลิต ย่อมส่งผลกระทบต่อยอดขายของบริษัทและบริษัทย่อย

มาตรการป้องกัน

บริษัทและบริษัทย่อย ได้ขยายส่วนแบ่งตลาดไปยังลูกค้ากลุ่มอื่นๆ มากขึ้น โดยจัดสรรกำลังการผลิตส่วนหนึ่งไปยังลูกค้ารายอื่นๆ พร้อมทั้งกระจายยอดขายไปยังกลุ่มอุตสาหกรรมที่หลากหลายขึ้น รายได้ของบริษัท และบริษัทย่อย ในปี 2562 ลูกค้ารายใหญ่ 5 อันดับแรกมียอดขายรวมทั้งสิ้น 537.19 ล้านบาทหรือคิดเป็นร้อยละ 49.88 ของยอดขายรวม ส่วนลูกค้ารายใหญ่เปลี่ยนเป็นลูกค้าอีกรายที่มียอดขายเพิ่มขึ้นแต่เป็นคนละอุตสาหกรรมจากปีก่อนๆ จากกลุ่มเครื่องใช้ไฟฟ้า มาเป็นกลุ่มถุงมือยางเนื่องจากอุตสาหกรรมถุงมือยางมีอัตราการเติบโตเพิ่มขึ้นอย่างต่อเนื่อง ทำให้การพึ่งพิงลูกค้ารายใหญ่จะเป็นปรากฏการณ์ที่กลับมาใหม่อีกครั้งเนื่องจากยอดขายของลูกค้ารายใหญ่ เพิ่มขึ้นเป็นร้อยละ 26.98 จากยอดขายรวม เมื่อเทียบกับรายได้ของบริษัทฯ ในปี 2561 ซึ่งไม่มีการพึ่งพิงลูกค้ารายใหญ่แล้ว โดยลูกค้ารายใหญ่เดิม มียอดขายคิดเป็นเพียงร้อยละ 15.06 จากยอดขายของบริษัทย่อย แต่เมื่อเทียบกับยอดขายได้รวมคิดเป็นร้อยละ 7.97 เท่านั้น ในปี 2561 ลูกค้ารายใหญ่ 5 รายอันดับแรกมียอดขายรวมทั้งสิ้นร้อยละ 43.40 ขณะที่ปี 2560 ลูกค้ารายใหญ่ 5 รายแรก ซึ่งส่วนใหญ่เป็นลูกค้าประจำของบริษัทและบริษัทย่อยมียอดขายรวมทั้งสิ้นร้อยละ 39.56 ทำให้ความเสี่ยงจากการพึ่งพิงลูกค้ารายใหญ่ของบริษัทและบริษัทย่อยมีแนวโน้มที่ลดลงและเพิ่มขึ้น ดังนั้นบริษัทฯ และบริษัทย่อยยังคงต้องกระจายยอดขายไปยังลูกค้ารายอื่นให้มากขึ้น ขณะที่ปัจจุบัน ลูกค้าส่วนใหญ่จะนำนโยบายการ Share Supplier มาใช้เพิ่มมากขึ้น เพื่อป้องกันความเสี่ยงในการสั่งซื้อ หาก Supplier รายใดไม่สามารถส่งของให้ได้ ลูกค้าจะสามารถหาแหล่งที่จะสามารถตอบสนองต่อความต้องการในการผลิตได้อย่างต่อเนื่อง ทำให้สายการผลิตไม่สะดุด หรือหยุดชะงัก บริษัทฯ และบริษัทย่อยก็จะสามารถสนองต่อความต้องการของลูกค้าต่อไป นับว่าเป็นผลดีกับบริษัทฯ และบริษัทย่อยที่จะได้หายยอดขายจากลูกค้ารายใหม่ ๆ อย่างไรก็ตาม อุตสาหกรรมทุกประเภทยังคงต้องอาศัยภาวะเศรษฐกิจโลกในการสนับสนุนให้มีการบริโภคเพิ่มขึ้นและกระตุ้นให้ธุรกิจเติบโตอย่างต่อเนื่อง ซึ่งบางอุตสาหกรรมยังคงต้องการความช่วยเหลือจากภาครัฐในการกระตุ้นเศรษฐกิจให้เจริญเติบโตต่อไปเพื่อให้สอดคล้องกับยุทธศาสตร์การพัฒนาอุตสาหกรรมไทย 4.0 ซึ่งมีระยะเวลา 20 ปี

2. ความเสี่ยงที่เกิดจากการมีคู่แข่งรายใหม่

ปัจจุบันการใช้เทคโนโลยีทางโซเชียลมีเดียเพิ่มขึ้นอย่างต่อเนื่อง ด้วยสภาพการสื่อสารที่ไร้พรมแดน ความสะดวกรวดเร็วในการติดต่อสื่อสารผ่านเทคโนโลยีที่ทันสมัย ทำให้โรงพิมพ์ที่ผลิตหนังสือ นิตยสาร หรือหนังสือพิมพ์หลายๆ โรง เริ่มเปลี่ยนการพิมพ์สื่อสิ่งพิมพ์มาทำธุรกิจเป็นผลิตบรรจุภัณฑ์จากกระดาษ โดยมีการเพิ่มเครื่องจักรอีกเพียงเล็กน้อยก็สามารถมาทำอุตสาหกรรมบรรจุภัณฑ์ได้ จึงก่อให้เกิดการแข่งขันเพิ่มขึ้นอย่างต่อเนื่อง ขณะที่ลูกค้ายังมีอยู่เท่าเดิม อาจจะมีเพิ่มในส่วนของการขายทางออนไลน์ ซึ่งจะเป็นบรรจุภัณฑ์ขนาดเล็กไม่ใหญ่นัก ขณะที่สถานะเศรษฐกิจโลกกำลังหดตัวลง ทำให้มีการแข่งขันเพิ่มมากขึ้น ส่วนแบ่งตลาดก็จะกระจายไปยังหลายๆ กลุ่มอุตสาหกรรม ในปี 2562 มีผู้ประกอบการเดิมซึ่งกำลังขยายกำลังการผลิตเพื่อรองรับบรรจุภัณฑ์ที่กำลังเติบโตเนื่องจากอุตสาหกรรมถุงมือยางยังขยายกำลังการผลิตอย่างต่อเนื่อง ทำให้ในอนาคตอันใกล้ การแข่งขันจะเพิ่มความเข้มข้นขึ้น แม้ว่าต้นทุนแรงงานของประเทศไทยที่เพิ่มขึ้นเล็กน้อย (ประมาณร้อยละ 1.5) ในปี 2562 ทำให้แนวโน้ม

ประเทศไทยมีขีดการแข่งขันที่ลดลงเมื่อเทียบกับประเทศเพื่อนบ้าน แต่ด้วยเสถียรภาพด้านการเมือง การบริหารจัดการ ทั้งด้านสาธารณูปโภค ความรวดเร็วในการติดต่อหน่วยงานภาครัฐ ทำให้ต่างประเทศเริ่มหันมาลงทุนในประเทศไทยเพิ่มขึ้น ทั้งการอัดฉีดงบประมาณของรัฐบาล การจูงใจให้ลงทุนทั้งในโครงการ EEC (Eastern Economic Corridor) หรือที่เรียกว่า โครงการพัฒนาระเบียงเศรษฐกิจพิเศษภาคตะวันออก เป็นแผนยุทธศาสตร์ภายใต้ ไทยแลนด์ 4.0 ด้วยการพัฒนาเชิงพื้นที่ ที่ต่อยอดความสำเร็จมาจาก แผนพัฒนาเศรษฐกิจภาคตะวันออก หรือ Eastern Seaboard ซึ่งดำเนินการตลอดกว่า 30 ปีที่ผ่านมา โดยในครั้งนี้สำนักงานเพื่อการพัฒนา ระเบียงเศรษฐกิจพิเศษภาคตะวันออก (สกรศ) มีเป้าหมายหลักในการเติมเต็มภาพรวมในการส่งเสริม การลงทุนซึ่งจะเป็นการยกระดับอุตสาหกรรมของประเทศเพิ่มความสามารถในการแข่งขันและทำให้ เศรษฐกิจของไทยเติบโตได้ในระยะยาว โดยในระยะแรกจะเป็นการยกระดับพื้นที่ในเขต 3 จังหวัดคือ ชลบุรี, ระยอง, และ ฉะเชิงเทรา ทำให้ผู้ผลิตบรรจุภัณฑ์ในภาคกลางและปริมณฑลมีการแข่งขันที่ดุเดือดขึ้น ประกอบกับมีผู้ประกอบการบางราย ได้เปลี่ยนแนวธุรกิจจากสิ่งสิ่งพิมพ์มาผลิตบรรจุภัณฑ์ ในส่วนของภาคใต้ แม้ว่าเงินริงกิตของประเทศมาเลเซียจะตกต่ำลง แต่การซื้อขายกับประเทศไทยส่วนใหญ่ซื้อขายกันด้วยอัตราเงินเหรียญสหรัฐ ซึ่งจะลดความผันผวนของอัตราแลกเปลี่ยนเงินริงกิตได้ ดังนั้น ประเทศมาเลเซียที่มีกำลังการผลิตเหลืออยู่ เริ่มเข้ามาแบ่งส่วนตลาดในภาคใต้ตอนล่างไป ในปี 2562 ราคาวัตถุดิบยังทรงๆ อยู่ แต่เนื่องจากในปี 2562 ค่าเงินบาทแข็งค่าขึ้นอย่างต่อเนื่อง ทำให้ต้นทุนการนำวัตถุดิบเข้ามามีราคาที่ถูกลงกว่าในประเทศ ดังนั้นการนำเข้าวัตถุดิบจากต่างประเทศยังคงดำเนินการอย่างต่อเนื่อง โดยบริษัทฯ และบริษัทย่อยมีการนำเข้ากระดาดจากบริษัทในกลุ่มโอจิ ทั้งจากประเทศมาเลเซีย และประเทศญี่ปุ่น แต่บางครั้งก็มีราคาที่ไม่ว่าแตกต่างกันนัก หากเป็นช่วงที่อัตราแลกเปลี่ยนมีความผันผวน ค่าเงินบาทอ่อนค่า ทำให้ขีดความสามารถในการแข่งขันกับคู่แข่งในประเทศได้ไม่มากนัก โดยทั้งนี้ทั้งนั้นก็ต้องอาศัยความเชี่ยวชาญในการผลิตและความสัมพันธ์ที่ใกล้ชิดกับลูกค้าเป็นหลัก ซึ่งบริษัทฯ และบริษัทย่อยยังคงต้องปรับตัวให้เข้ากับการแข่งขันที่รุนแรงต่อไป ภาคใต้มีคู่แข่งรายใหม่ เพิ่มเครื่องพิมพ์ออฟเซต เพื่อรองรับงานกล่องบรรจุถุงมียาง คาดว่า ในปี 2563 การแข่งขันจะเพิ่มขึ้นทวีคูณ แม้ว่า อุตสาหกรรมกลุ่มถุงมียางจะขยายกำลังการผลิตก็ตาม

3. ความเสี่ยงจากการย้ายฐานการผลิตของลูกค้าไปยังประเทศอื่น

จากการประกาศใช้อัตราค่าแรงขั้นต่ำ 320 บาทของรัฐบาลในปี 2561 ทำให้ความเสี่ยงจากการย้ายฐานการผลิตของลูกค้า โดยเฉพาะอย่างยิ่งสินค้าประเภทเครื่องใช้ไฟฟ้าและอุปกรณ์อิเล็กทรอนิกส์ไปยังประเทศเวียดนาม กัมพูชา สาธารณรัฐแห่งสหภาพเมียนมาร์ เนื่องจากต้นทุนการผลิตและค่าจ้างแรงงานของประเทศเหล่านั้นค่อนข้างต่ำ ซึ่งได้ส่งผลกระทบต่อการแข่งขันในอุตสาหกรรมที่รุนแรงขึ้น ซึ่งอุตสาหกรรมเมื่อย้ายฐานไปต่างประเทศจะไม่กลับมาตั้งที่ประเทศไทยอีก ยกเว้นกรณีที่มีการขยายการลงทุนหรือเพิ่มสาขา ปี 2562 ค่าแรงขั้นต่ำของจังหวัดสงขลา เพิ่มขึ้นเป็น 325 บาท หรือคิดเป็นร้อยละ 1.56 ทำให้มีผลกระทบไม่มากนัก ดังนั้นแรงงานส่วนใหญ่ยังคงประจำอยู่ที่เดิม ไม่ได้ย้ายฐานไปที่ใด

แนวโน้มการย้ายฐานการผลิตไปยังประเทศเวียดนาม กัมพูชา และสาธารณรัฐแห่งสหภาพเมียนมาร์ นั้น ส่วนใหญ่จะเป็นผลิตภัณฑ์ในกลุ่มตลาดล่าง (Low End) ในขณะที่ยังมีแนวโน้มการลงทุนผลิตเครื่องใช้ไฟฟ้าและอุปกรณ์อิเล็กทรอนิกส์ที่มุ่งเน้นตลาดบน (High End) และตลาดกลาง (Mid End) ในประเทศไทย เนื่องจากการผลิตในประเทศไทยมุ่งเน้นคุณภาพและมีแรงงานที่มีฝีมือมากกว่า จึงทำให้มีการทดแทนของผลิตภัณฑ์ในกลุ่มตลาดบนและตลาดกลางแทนสินค้าในตลาดล่าง

4. ความเสี่ยงจากอัตราแลกเปลี่ยน

ในปีที่ผ่านมาบริษัทฯ และบริษัทย่อยซื้อวัตถุดิบจากต่างประเทศกว่าร้อยละ 50 โดยชำระค่าสินค้าเป็นเงินเหรียญสหรัฐ ซึ่งเป็นการเปิด L/C และ T/R (Trust Receipt) ระยะเวลา 120 วัน ทำให้บริษัทมีความเสี่ยงจากการเปลี่ยนแปลงอัตราแลกเปลี่ยน โดยในปี 2562 ค่าเงินบาทแข็งค่าขึ้นอย่างต่อเนื่อง โดยเฉพาะช่วงปลายปี แข็งค่าจนถึงประมาณ 30 บาทต่อเหรียญสหรัฐ ทำให้บริษัทฯ และบริษัทย่อยได้รับอานิสงส์จากการนำเข้า ซึ่งทำให้มีต้นทุนที่ลดลงจนสามารถรองรับค่าแรงที่เพิ่มขึ้น การที่บริษัทฯ นำเข้าวัตถุดิบจากต่างประเทศ ทำให้มีต้นทุนที่การผลิตที่ค่อนข้างนิ่ง ทำให้ผลการดำเนินงานจากการเงินรวมในปี 2562 บริษัทและบริษัทย่อยมีกำไรจำนวน 8.88 ล้านบาทหลังจากที่ขาดทุนมานานหลายปี บริษัทและบริษัทย่อยมีกำไรจากอัตราแลกเปลี่ยนจำนวน 5.33 ล้านบาท ณ วันที่ 31 ธันวาคม 2562 บริษัทและบริษัทย่อยมีหนี้สินที่เป็นเงินตราต่างประเทศจำนวน 1.71 ล้านดอลลาร์สหรัฐ ขณะที่ในปี 2561 มีจำนวน 2.28 ล้านดอลลาร์สหรัฐ ดังนั้นบริษัทมิได้ทำสัญญาเพื่อป้องกันความเสี่ยงเนื่องจากมีหนี้สินที่ไม่มากนักและอยู่ในปริมาณที่ลดลง

5. ความเสี่ยงราคาวัตถุดิบ วัสดุสิ้นเปลืองและเชื้อเพลิง

กระดาษ วัสดุสิ้นเปลืองและเชื้อเพลิง ซึ่งเป็นต้นทุนหลัก (ร้อยละ 65) ของบริษัทฯ และบริษัทย่อย มีราคาเปลี่ยนแปลงขึ้นลงตามราคากลางโลก และมีความผันผวนตามความต้องการของผู้บริโภค ปัจจุบันดังกล่าวไม่อยู่ในความควบคุมของบริษัทฯ จึงอาจส่งผลให้บริษัทฯ มีต้นทุนที่สูงขึ้น อย่างไรก็ตาม บริษัทฯ ได้ดำเนินการป้องกันความเสี่ยงดังกล่าว โดยมีนโยบายการบริหารราคาวัตถุดิบผ่านการบริหารจัดการจัดซื้อวัตถุดิบ ควบคู่ไปกับการเสนอขายสินค้า เพื่อให้บริษัทฯ และบริษัทย่อยสามารถจำหน่ายสินค้า ในราคาที่เมื่อหักต้นทุนแล้วมีกำไรขั้นต้นในระดับหนึ่ง ตั้งแต่ปลายปี 2559 ราคากระดาษเพิ่มขึ้นอย่างต่อเนื่องทั้งเยื่อกระดาษ และเศษกระดาษ โดยมีสาเหตุส่วนหนึ่งเกิดจากพฤติกรรมผู้บริโภคที่หันไปใช้สื่อทางอิเล็กทรอนิกส์เพิ่มขึ้น เศษกระดาษรีไซเคิลลดลงค่อนข้างมาก และราคาเยื่อกระดาษสูงขึ้นอย่างต่อเนื่อง ทำให้ผู้ผลิตกระดาษทยอยปรับราคาขึ้นตามราคาเยื่อที่เพิ่มขึ้น จนบางช่วงผู้ขายกระดาษจำกัดปริมาณการสั่งซื้อ ทำให้บริษัทและบริษัทย่อยต้องหาแหล่งกระดาษจากประเทศอื่นเข้ามาเสริม ผู้ขายในประเทศเองก็ประสบปัญหาดังกล่าว ความต้องการใช้กระดาษมีมาก ผู้ขายน้อยราย ทำให้เกิดความไม่สมดุลทางการค้า สาเหตุหนึ่งเกิดจากประเทศจีนสั่งปิดโรงงานผลิตกระดาษที่ไม่ได้มาตรฐานนับพันราย เนื่องจากการจัดการสิ่งแวดล้อมที่ไม่ได้มาตรฐานก่อให้เกิดมลภาวะเป็นพิษ และไม่อนุญาตให้นำเข้าเศษกระดาษจากต่างประเทศ ทำให้ความต้องการมีมากกว่าผู้เสนอขาย ขณะที่ความต้องการบริโภคกระดาษยังคงเดิม ผู้บริโภคกระดาษในประเทศจีนกว้านซื้อกระดาษจากแถบเอเชียตะวันออกเฉียงใต้เพิ่มมากขึ้น ราคากระดาษก็ยังคงเพิ่มขึ้นอย่างต่อเนื่อง จนกระทบกับความต้องการในประเทศ ซึ่งเป็นเหตุการณ์ที่เกิดขึ้นตั้งแต่ปี 2559 ตลอดมาจนถึงปี 2561 แม้ว่าจะคลี่คลายไปได้บ้าง ประเทศจีนสั่งซื้อกระดาษเป็นเยื่อเพื่อนำไปผลิตเป็นกระดาษใช้งาน จนผู้ผลิตบางรายปรับเปลี่ยนการผลิตให้เป็นเยื่อกระดาษที่เป็นม้วนเพื่อส่งเข้าประเทศจีน

ในช่วงปีที่ผ่านมาบริษัทและบริษัทย่อย ประสบปัญหาด้านต้นทุนที่วัตถุดิบที่เพิ่มขึ้น จึงขอปรับราคาบรรจุภัณฑ์กับลูกค้า ซึ่งบางครั้งการปรับราคาลูกค้าทำได้ไม่ทันกับราคากระดาษที่เพิ่มขึ้น เป็นเหตุให้ในครึ่งปีแรกบริษัทฯ และบริษัทย่อยประสบผลขาดทุน กระดาษซึ่งเป็นต้นทุนหลักของบรรจุภัณฑ์ร้อยละ 60 ต่อมาในครึ่งปีหลังเมื่อสามารถปรับราคาขายให้สะท้อนต้นทุนกระดาษที่เพิ่มขึ้น ทำให้บริษัท เริ่มมีกำไรขึ้นมาบ้าง จนถึงสิ้นปีกำไรของบริษัทลดลงจากปี 2560 สาเหตุหลักมาจากต้นทุนวัตถุดิบที่เพิ่มขึ้นตลอดมา และการปรับราคาลูกค้าไม่สามารถทำได้

บ่อยๆ แม้ว่านโยบายการปรับลดภาษีของเขตการค้าเสรีในประเทศแถบอาเซียนก่อให้เกิดผลดีต่อบริษัทฯ กล่าวคือ บริษัทฯ สามารถซื้อวัตถุดิบ จากประเทศอินโดนีเซีย ญี่ปุ่น เกาหลี อินเดีย ฯลฯ ได้ด้วยต้นทุนที่ต่ำลง เมื่อเทียบกับราคาวัตุดิบในประเทศ และบริษัทฯ สามารถลดปริมาณการขนส่งกระจายจากกรุงเทพฯ มายังภาคใต้ ซึ่งจะช่วยเพิ่มขีดความสามารถในการแข่งขันกับคู่แข่งรายใหม่จากมาเลเซีย และคู่แข่งอื่น ๆ ในประเทศได้ อยู่ในที่ปลายปีความ ครึ่งปีแรกเพิ่มขึ้น ราคาระคายยังสูงอยู่ แม้ว่าในครึ่งปีหลังราคาระคายจะปรับตัวลดลงมาเล็กน้อย แต่เมื่อเทียบกับต้นทุนอื่นๆ ที่เพิ่มขึ้น ทำให้กำไรของบริษัท และบริษัทย่อยลดลง ขณะที่บริษัทฯ ไม่สามารถเพิ่มราคาขายกับลูกค้าได้ทันกับราคาวัตุดิบและต้นทุนแรงงานที่เพิ่มขึ้น บวกกับผลกระทบทางการเงินและเศรษฐกิจของประเทศในแถบยุโรป เศรษฐกิจโลกที่ถดถอย ประชาชนบริโภคแต่สิ่งที่จำเป็น ทำให้อุตสาหกรรมเกี่ยวกับอิเล็กทรอนิกส์ และเครื่องใช้ไฟฟ้ากระทบอย่างรุนแรง ต้นทุนพลังงานทรงตัวทั้งปี แต่ต้นทุนอื่นไม่มีการลดลงแต่อย่างใด ทำให้บริษัทและบริษัทย่อยยังคงต้องบริหารต้นทุนให้เกิดประสิทธิภาพสูงสุด แม้ว่าในปี 2561 บริษัทฯ และบริษัทย่อยได้รับอานิสงส์จากเศรษฐกิจโลกที่กำลังฟื้นตัว แต่ยังไม่ดีนักเนื่องจากค่าเงินบาทที่แข็งค่าขึ้นอย่างต่อเนื่อง ทำให้การส่งออกของอุตสาหกรรมอาหารทะเล อาหารกระป๋อง ได้รับผลกระทบเนื่องจากมูลค่าลดลง ค่าเงินบาทแข็งค่าขึ้นอย่างต่อเนื่อง ทำให้อัตราแลกเปลี่ยนอยู่ในช่วง 34-33 บาทต่อเหรียญสหรัฐ ต่อมาในปี 2562 จากภาวะเศรษฐกิจโลกเริ่มถดถอย ทำให้การขยายตัวของบริษัทไม่สามารถทำได้ตามเป้าหมายที่กำหนดไว้ เพียงแต่บริษัทและบริษัทย่อยได้มีการบริหารต้นทุนที่มีประสิทธิภาพ ประกอบกับค่าเงินบาทที่แข็งค่าขึ้นอย่างต่อเนื่อง ทำให้สามารถบริหารต้นทุนวัตถุดิบได้ดีกว่าปีที่ผ่านมา ขณะที่ราคาวัตุดิบทรงๆ ทำให้บริษัทและบริษัทย่อยสามารถทำกำไรได้ดีกว่าปี 2561

มาตรการป้องกัน

บริษัทควรดูแลแนวโน้มราคาระคาย หากพบว่ามีความเสี่ยงที่ราคาจะปรับขึ้น ต้องทำการสำรองสต็อกไว้ระดับหนึ่ง พร้อมกับต้องปรับราคาลูกค้าให้ทันและครอบคลุมกับราคาค้นทุนที่เพิ่มขึ้น

6. ความเสี่ยงด้านสภาพคล่อง

ความเสี่ยงด้านสภาพคล่อง คือความเสี่ยงที่บริษัทและบริษัทย่อย จะไม่สามารถปฏิบัติตามภาระผูกพันได้เมื่อครบกำหนด เนื่องจากไม่สามารถเปลี่ยนสินทรัพย์เป็นเงินสดได้หรือไม่สามารถจัดหาเงินได้เพียงพอตามความต้องการในเวลาที่เหมาะสม ซึ่งอาจทำให้เกิดความเสียหายได้ บริษัทและบริษัทย่อยมีนโยบายในการบริหารความเสี่ยงด้านสภาพคล่องที่อาจเกิดขึ้น โดยการจัดเตรียมวงเงินสินเชื่อที่คาดว่าเพียงพอในการดำเนินธุรกิจของบริษัทฯ ซึ่งวงเงินดังกล่าวได้รับอนุมัติจากธนาคารพาณิชย์หลายแห่ง จนบางครั้งธนาคารร้องขอให้ใช้วงเงินเพิ่มขึ้น เนื่องจากวงเงินที่ให้ไว้ยังใช้ไปไม่มากนัก

7. ความเสี่ยงด้านอัตราดอกเบี้ย

บริษัทและบริษัทย่อย มีความเสี่ยงจากอัตราดอกเบี้ยที่สำคัญอันเกี่ยวเนื่องมาจากเงินฝากสถาบันการเงิน เงินเบิกเกินบัญชี และเงินกู้ยืมจากสถาบันการเงิน เงินกู้ยืมระยะยาวที่มีดอกเบี้ยจากสถาบันการเงิน แต่เนื่องจากสินทรัพย์ทางการเงินและหนี้สินทางการเงินส่วนใหญ่มีอัตราดอกเบี้ยที่ค่อนข้างต่ำ อย่างไรก็ตามสินทรัพย์ทางการเงินและหนี้สินทางการเงินส่วนใหญ่มีอัตราดอกเบี้ยที่ปรับขึ้นลงตามอัตราตลาดหรือมีอัตราดอกเบี้ยคงที่ ซึ่งใกล้เคียงกับอัตราตลาดในปัจจุบัน แม้ว่าบริษัทและบริษัทย่อย มีบริษัทแม่คือ โอจิ โฮลส์คิง เป็นผู้ถือหุ้นหลัก ทำให้บริษัทฯ สามารถใช้วงเงินโดยมีค่าใช้จ่ายดอกเบี้ยที่ลดลงอย่างต่อเนื่อง แต่ปี 2562 อัตราดอกเบี้ยเริ่มปรับตัว

ลดลง ทำให้ในอนาคตอันใกล้ต้นทุนทางการเงินของบริษัทและบริษัทย่อยเริ่มลดลงเช่นกันฝ่ายบริหารของบริษัทและบริษัทย่อย เชื่อว่าความเสี่ยงจากอัตราดอกเบี้ยของบริษัทอยู่ในระดับต่ำ จึงมิได้ใช้ตราสารอนุพันธ์ทางการเงินเพื่อป้องกันความเสี่ยงดังกล่าว

4. ทรัพย์สินที่ใช้ในการประกอบธุรกิจ

4.1 ทรัพย์สินถาวรหลักที่สำคัญของบริษัทฯ และบริษัทย่อย ณ 31 ธันวาคม 2562

หน่วย : บาท

ประเภท / ลักษณะทรัพย์สิน	ลักษณะกรรมสิทธิ์	มูลค่าทางบัญชี	ภาระผูกพัน
1 ที่ดิน 1 แปลง เป็นที่ตั้งโรงงาน ตั้งอยู่ที่อำเภอหาดใหญ่ จังหวัดสงขลา เนื้อที่ 15 ไร่ 3 งาน 24.6 ตารางวา	เป็นเจ้าของ	30,178,782.00	จำนวนกับ TMBวงเงินจำนวน 235,000,000 บาท จำนวนกับ KBANK วงเงินจำนวน 218,000,000 บาท รวมทั้งสิ้น 453,000,000 บาท
2 อาคารโรงงานตั้งอยู่ที่อำเภอหาดใหญ่ จังหวัดสงขลา	เป็นเจ้าของ	3,116,916.92	
3 เครื่องจักรและอุปกรณ์-ที่ติดภาระจำนอง	เป็นเจ้าของ	62,856,597.90	
4 ที่ดินและส่วนปรับปรุงที่นิคมอุตสาหกรรมสินสาคร จ.สมุทรสาครเนื้อที่ 41 ไร่ 3 งาน 49.4 ตารางวา	เป็นเจ้าของ	188,794,000.00	
5 อาคารโรงงานที่นิคมอุตสาหกรรมสินสาคร	เป็นเจ้าของ	199,855,641.55	
6 เครื่องจักรและอุปกรณ์และอื่น ๆ	เป็นเจ้าของ	304,289,837.24	ไม่มี
7 * ที่ดิน 1 แปลง ตั้งอยู่ที่อำเภอนครไชยศรี (เมือง) จังหวัดนครปฐม เนื้อที่ 28 ไร่ 2 งาน 39 ตารางวา	เป็นเจ้าของ	14,298,750.00	ไม่มี
รวมที่ดิน อาคารและอุปกรณ์ – สุทธิ		803,390,525.61	

หมายเหตุ: * บริษัทฯ มีนโยบายที่จะจำหน่ายที่ดินแปลงนี้ ระหว่างปี 2554 บริษัทย่อยได้จัดให้มีการประเมินราคาที่ดินใหม่ โดยผู้ประเมินราคาอิสระที่ได้รับความเห็นชอบจาก กสท. ราคาที่ดินโดยรวมเพิ่มขึ้นจากเดิมที่เคยประเมินไว้ในปี 2550 จำนวน 2,859,750 บาท บริษัทย่อยได้ออนกลับค่าเผื่อการด้อยค่าของทรัพย์สินดังกล่าวแล้ว

5.1 นโยบายการลงทุนและบริหารงานในบริษัทย่อย

บริษัทฯ มีนโยบายการลงทุนในธุรกิจการผลิตกล่องกระดาษซึ่งเป็นธุรกิจหลัก และธุรกิจอื่นที่เกี่ยวข้องกับการดำเนินธุรกิจหลักของบริษัทฯ โดยคำนึงถึงอัตราผลตอบแทนที่เหมาะสม แล้วแต่ประเภทของธุรกิจนั้นๆ โดย ณ 31 ธันวาคม 2554 บริษัทฯ มีเงินลงทุนในบริษัทย่อย 1 บริษัท คือบริษัท สหกิจบรรจุภัณฑ์ จำกัด ซึ่งบริษัทฯ ถือหุ้นร้อยละ 99.99 จากมติการประชุมคณะกรรมการครั้งที่ 3/2554 เมื่อวันที่ 18 พฤษภาคม 2554 อนุมัติให้ซื้อที่ดินเพื่อสร้างอาคารก่อสร้างและย้ายโรงงานไปยังนิคมอุตสาหกรรมสินสาคร จังหวัดสมุทรสาคร เนื้อที่ 41-3-49.4 ตารางวา และอนุมัติขยายกำลังการผลิตโรงงานออฟเซตของบริษัทฯ พร้อมทั้งขอการส่งเสริมการลงทุนจากคณะกรรมการส่งเสริมการลงทุน และตามมติที่ประชุมคณะกรรมการครั้งที่ 7/2554 เมื่อวันที่ 8 กันยายน 2554 อนุมัติก่อสร้างโรงงานด้วยมูลค่า 175 ล้านบาท และอนุมัติการเพิ่มทุนของบริษัทย่อยจาก 200 ล้านบาทเป็น 400 ล้านบาท ตามมติที่ประชุมวิสามัญผู้ถือหุ้นครั้งที่ 2/2554 เมื่อวันที่ 29 กันยายน 2554 ของบริษัทย่อยอนุมัติให้เพิ่มทุนจดทะเบียนจากเดิม 200 ล้านบาทเป็น 400 ล้านบาท โดยออกหุ้นใหม่จำนวน 2 ล้านหุ้น มูลค่าหุ้นละ 100 บาท บริษัทย่อยดำเนินการจดทะเบียนเพิ่ม

ทุนกับกระทรวงพาณิชย์เมื่อวันที่ 10 ตุลาคม 2554 และบริษัทฯ ได้ลงทุนในหุ้นออกใหม่ของบริษัทย่อยทั้งจำนวน ทำให้สัดส่วนการถือหุ้นของบริษัทฯ เพิ่มขึ้นเป็นร้อยละ 100

ในไตรมาส 4 ของปี 2555 บริษัทย่อยได้ย้ายสถานประกอบการและโรงงานจากเขตบางขุนเทียน กรุงเทพมหานคร ไปยังนิคมอุตสาหกรรมสินสาคร ซึ่งเป็นนิคมอุตสาหกรรมด้านการพิมพ์ที่ จังหวัดสมุทรสาคร บนเนื้อที่ประมาณ 42 ไร่

ที่ประชุมสามัญผู้ถือหุ้นประจำปี 2556 เมื่อวันที่ 25 เมษายน 2556 ของบริษัท สหกิจ บรรจุกัมภ์ จำกัด ได้มีมติให้เพิ่มทุนจดทะเบียนจากเดิม 400 ล้านบาท เป็น 600 ล้านบาท โดยการเพิ่มหุ้นสามัญจาก 4 ล้านหุ้นเป็น 6 ล้านหุ้นมูลค่าหุ้นละ 100 บาทเพื่อเสนอขายแก่ผู้ถือหุ้นเดิม บริษัทฯ ได้ซื้อหุ้นสามัญเพิ่มทุนดังกล่าวทั้งจำนวนรวมเป็นเงิน 200 ล้านบาท บริษัทย่อยดังกล่าว ได้ดำเนินการจดทะเบียนเพิ่มทุนกับกระทรวงพาณิชย์เมื่อวันที่ 8 พฤษภาคม 2556 แล้ว

5. ข้อพิพาททางกฎหมาย

- ไม่มี -

6. ข้อมูลทั่วไปและข้อมูลสำคัญอื่น

ชื่อบริษัท	บริษัท เอส. แพ็ค แอนด์ พรินท์ จำกัด (มหาชน)
ชื่อย่อ	SPACK
เลขทะเบียนบริษัทที่	0107537001161
ประกอบธุรกิจ	ผลิตและจำหน่ายกล่องกระดาษพับแข็ง กล่องกระดาษพับแข็งปะลอน และกล่องลูกฟูก
สถานที่ตั้ง	119 หมู่ 1 ถนนกาญจนวนิช ต.ท่าข้าม อ.หาดใหญ่ จ.สงขลา 90110
โทรศัพท์	0-7426-0602-8 โทรสาร 0-7426-0600-1
E-mail:	account@spack.co.th
เว็บไซต์	www.spack.co.th
ทุนจดทะเบียน	หุ้นสามัญ 300,000,000 หุ้น มูลค่าหุ้นละ 1 บาท
ทุนชำระแล้ว	หุ้นสามัญ 300,000,000 หุ้น มูลค่าหุ้นละ 1 บาท
<u>บุคคลอ้างอิง</u>	
นายทะเบียน	บริษัท ศูนย์รับฝากหลักทรัพย์ (ประเทศไทย) จำกัด ชั้น 4, 6-7 อาคารตลาดหลักทรัพย์แห่งประเทศไทย เลขที่ 62 ถนนรัชดาภิเษก แขวงคลองเตย กรุงเทพฯ โทรศัพท์ 0-2009-9386 โทรสาร 0-2009-9991 เว็บไซต์ www.tsd.co.th
ผู้สอบบัญชี	บริษัท สำนักงานปิติเสวี จำกัด เลขที่ 8/4 ชั้น 1, 3 ซอยวิภาวดีรังสิต 44 เขตจตุจักร กรุงเทพฯ 10900 โทรศัพท์ 0-2941-3584-6 โทรสาร 0-2941-3658 เว็บไซต์ www.pitisevi.com

บุคคลอ้างอิงอื่นๆ

นายทะเบียนหลักทรัพย์ : บริษัท ศูนย์รับฝากหลักทรัพย์ (ประเทศไทย) จำกัด
อาคารตลาดหลักทรัพย์แห่งประเทศไทย
93 ถนนรัชดาภิเษก แขวงดินแดง
เขตดินแดง กรุงเทพฯ 10400
โทรศัพท์ 0-2009-9386 โทรสาร 0-2009-9991
เว็บไซต์ www.tsd.co.th

ผู้สอบบัญชี : นางสาวชวนา วิวัฒน์พนชาติ
ผู้สอบบัญชีรับอนุญาต ทะเบียนเลขที่ 4712
บริษัท สำนักงานปิติเสวี จำกัด
หรือนางสาววันเพ็ญ อุ่นเรือน
ผู้สอบบัญชีรับอนุญาต ทะเบียนเลขที่ 7750
หรือนางสาวพรทิพย์ อมรชัยเลิศพัฒนา
ผู้สอบบัญชีรับอนุญาต ทะเบียนเลขที่ 9589
เลขที่ 8/4 ชั้น 1, 3 ซอยวิภาวดี 44
ถนนวิภาวดีรังสิต แขวงลาดยาว
เขตจตุจักร กรุงเทพฯ 10900
โทร. 0-2941-3584-6 โทรสาร 0-2941-3658
เว็บไซต์ www.pitisevi.com

ที่ปรึกษากฎหมาย : สำนักกฎหมาย จรินทร์ บุญเกิด
เลขที่ 1 ซอย 8 ถนนคลองเรียน 2
ตำบลหาดใหญ่ อำเภอหาดใหญ่
จังหวัดสงขลา 90110
โทรศัพท์ 074-356333, 256666 โทรสาร 074-356888
Email: jarinlawyer@gmail.com