

## 1. นโยบายและภาพรวมการประกอบธุรกิจ

บริษัท เอส. แพ็ค แอนด์ พรินท์ จำกัด (มหาชน) ก่อตั้งขึ้นเมื่อปี 2525 เดิมชื่อ บริษัท ฉลองรัตน์ จำกัด โดยครอบครองสินทรัพย์ มีทุนจดทะเบียน 1 ล้านบาท ชำระแล้วเต็มจำนวน ประกอบธุรกิจหลักในการพิมพ์สิ่งพิมพ์ และผลิตกล่องพิมพ์พาณิชย์ (Commercial Printing) ต่อมา พ.ศ. 2536 บริษัท เดอะเอ็มกรุ๊ป จำกัด (มหาชน) ได้เข้าเป็นผู้ถือหุ้นใหญ่และ ได้เพิ่มทุนจดทะเบียนและเรียกชำระแล้วเป็น 100 ล้านบาท และแปรสภาพเป็นบริษัทมหาชน ในปี 2537 พร้อมทั้งย้ายไปตั้งโรงงานที่อำเภอหาดใหญ่ จังหวัดสงขลา และเปลี่ยนแนวทางการดำเนินธุรกิจไปสู่ธุรกิจการผลิตกล่องกระดาษ ในปี 2538 บริษัทฯ เพิ่มทุนจดทะเบียนเป็น 300 ล้านบาท โดยเป็นทุนเรียกชำระแล้ว 240 ล้านบาท และในปี 2540 บริษัทฯ เข้าถือหุ้นร้อยละ 99.99 ในบริษัท สหกิจบรรจุภัณฑ์ จำกัด ซึ่งดำเนินธุรกิจผลิตบรรจุภัณฑ์กระดาษในเขตกรุงเทพฯ

บริษัท เอส. แพ็ค แอนด์ พรินท์ จำกัด (มหาชน) และบริษัทย่อยดำเนินธุรกิจผลิตและจำหน่ายกล่องกระดาษ และรับจ้างพิมพ์หนังสือ โดยสามารถแบ่งกลุ่มผลิตภัณฑ์กล่องกระดาษได้เป็น 2 กลุ่ม คือ กล่องพิมพ์พาณิชย์ (Commercial Printing) และกล่องลูกฟูก (Corrugated Box) ปัจจุบันบริษัทฯ มีทุนจดทะเบียนและเรียกชำระแล้วทั้งสิ้น 300 ล้านบาท แบ่งเป็นหุ้นสามัญ จำนวน 300 ล้านหุ้น มูลค่าที่ตราไว้หุ้นละ 1 บาท

บริษัทฯ และบริษัทย่อยมีโรงงานอยู่ 2 แห่ง โดยบริษัทฯ มีโรงงานตั้งอยู่ที่อำเภอหาดใหญ่ จังหวัดสงขลา ดำเนินการผลิตกล่องพิมพ์พาณิชย์ กล่องลูกฟูก และกระดาษลูกฟูกขนาดลอน C และ ลอน B โดยมีกำลังการผลิตการพิมพ์ออฟเซตได้ 63.29 ล้านแผ่นต่อปี และกำลังการผลิตกระดาษลูกฟูก 39.96 ล้านตารางเมตรต่อปี ซึ่งฐานลูกค้าส่วนใหญ่ของบริษัทฯ ตั้งอยู่ในเขตภาคใต้ และลูกค้าบางส่วนในเขตกรุงเทพฯ สำหรับบริษัทย่อยเดิมมีโรงงานตั้งอยู่ที่เขตบางขุนเทียน กรุงเทพฯ เน้นฐานลูกค้าในเขตกรุงเทพฯ และภาคกลาง ดำเนินธุรกิจผลิตกล่องพิมพ์พาณิชย์ และกระดาษลูกฟูกขนาดลอน E เพื่อใช้สำหรับผลิตกล่องพับแข็งปะลอน จากการเพิ่มทุนในปี 2547 ของบริษัทฯ ทำให้บริษัทย่อยสามารถก่อสร้างโรงงานผลิตกระดาษลูกฟูกเพื่อใช้เอง โดยที่มีต้องซื้อกระดาษลูกฟูกขนาดลอน C และ B จากบริษัทฯ หรือบริษัทอื่น ๆ ในละแวกใกล้เคียง ต่อมาปลายปี 2555 บริษัทย่อยได้ย้ายสถานประกอบการมายังนิคมอุตสาหกรรมสินสาคร ซึ่งเป็นนิคมอุตสาหกรรมเกี่ยวกับการพิมพ์ทั้งสิ้นทำให้มีกำลังการผลิตแผ่นพิมพ์ออฟเซตที่ 132 ล้านแผ่นต่อปี และกำลังการผลิตกระดาษลูกฟูกที่ 38.88 ล้านตารางเมตรต่อปี ปัจจุบันผลิตภัณฑ์ของบริษัทฯ และบริษัทย่อยได้รับการรับรองคุณภาพมาตรฐานสากล ISO 9001: 2000 และเมื่อวันที่ 17 ธันวาคม 2557 บริษัทย่อยได้รับการรับรองคุณภาพมาตรฐาน BRC Registration Number 2887873 ในด้าน Global Standard for Packaging and Packaging Materials จากสถาบัน SGS เมื่อวันที่ 23 ธันวาคม 2558 นับเป็นอีกก้าวหนึ่งของบริษัทย่อยที่ประสบความสำเร็จในด้านการผลิตบรรจุภัณฑ์ที่ได้มาตรฐานเกรด A เพื่อเป็นหลักประกันแก่ลูกค้าถึงคุณภาพมาตรฐานเป็นที่ยอมรับของสากล รวมทั้งสามารถขยายผลิตภัณฑ์ให้กับลูกค้ากลุ่มยุโรปหรือกลุ่มที่ต้องการการได้รับใบรับรองมาตรฐาน BRC ต่อไป ซึ่งเป็นการขยายกลุ่มอุตสาหกรรมของบริษัทย่อยให้หลากหลายขึ้น

บริษัทฯ มีสัดส่วนยอดขายจำหน่ายภายในประเทศทั้งสิ้น แม้ว่าลูกค้าของบริษัทฯ และบริษัทย่อยส่วนใหญ่เป็นผู้ผลิตสินค้าเพื่อการส่งออก ดังนั้นบริษัทฯ และบริษัทย่อยจึงเป็นผู้ส่งออกทางอ้อม (Indirect Export) โดยลูกค้าของบริษัทฯ และบริษัทย่อยเป็นผู้ผลิตสินค้าในตลาดบน (Hi-End) และตลาดกลาง (Mid-End) ซึ่งลูกค้ากลุ่มหลักของบริษัทฯ และบริษัทย่อยได้แก่ ผู้ผลิตถุงมือยาง ผู้ผลิตเครื่องใช้ไฟฟ้าและอุปกรณ์อิเล็กทรอนิกส์ และผู้ผลิตอาหารแช่แข็ง ซึ่งด้วยทำเลที่ตั้งของบริษัทฯ และบริษัทย่อย ทำให้เอื้อประโยชน์ในการเข้าถึงกลุ่มลูกค้าเป้าหมายได้เป็นอย่างดี

บริษัทมีวัตถุประสงค์ในการผลิตกล่องบรรจุภัณฑ์ที่มีคุณภาพตรงตามที่ถูกคำต้องการ เพื่อสนองตอบต่อการบรรจุสินค้าที่ทำให้มีมูลค่าเพิ่มขึ้น ทั้งนี้โดยขึ้นห้อยอยู่ในเรื่องของการเห็นคุณค่าของความสัมพันธ์กับเพื่อนมนุษย์เพื่อชีวิตและอนาคตที่รุ่งเรือง โดยมุ่งเน้นนวัตกรรม (การเปลี่ยนแปลงหรือความท้าทาย) การแสดงความเคารพหรือการให้เกียรติกัน และท้ายสุดการร่วมแรงร่วมใจหรือการทำงานเป็นทีม เพื่อจะได้พัฒนาบริษัทต่อไป

## 1.2 การเปลี่ยนแปลงและพัฒนาการที่สำคัญ

เมื่อวันที่ 25 มีนาคม 2554 บริษัท โอจิ เปเปอร์ จำกัด ลงทุนในบริษัทฯ โดยซื้อหุ้นจากกองทุนเพื่อการร่วมลงทุน (Thailand Equity Fund) จำนวน 70,000,000 หุ้น หรือคิดเป็นร้อยละ 23.33 เพื่อขยายการลงทุนมายังเอเชียตะวันออกเฉียงใต้ และเพิ่มศักยภาพด้านอุตสาหกรรมกระดาษ นับว่าเป็นสิ่งที่ดีเพราะบริษัทฯ และบริษัทย่อยจะได้พัฒนาเทคโนโลยีการพิมพ์และสามารถหาวัตถุดิบได้ในราคาที่ถูกลงจากพันธมิตรธุรกิจใหม่ที่เข้ามาลงทุน

2 ตุลาคม 2555 นายยุทธ ชินสุภักกุล ครอบครัวยุทธ และเพื่อนได้ขายหุ้นจำนวน 81,000,000 หุ้นให้กับบริษัท โอจิ โฮลดิ้งส์ คอปอเรชั่น จำกัด (เดิมชื่อ โอจิเปเปอร์) ทำให้บริษัท โอจิ โฮลดิ้งส์ คอปอเรชั่น จำกัดถือหุ้นถึงร้อยละ 50.33 จึงต้องทำคำเสนอซื้อหลักทรัพย์ (Tender Offer) จากผู้ถือหุ้น หลังจากทำคำเสนอซื้อแล้ว กลุ่มโอจิ โฮลดิ้งส์ คอปอเรชั่นถือหุ้นจำนวน 227,156,360 หุ้นหรือคิดเป็นร้อยละ 75.72

ไตรมาส 4 ของปี 2555 บริษัทฯ ย้ายย้ายสถานประกอบการจากเขตบางขุนเทียน ไปยังนิคมอุตสาหกรรมสินสาคร บนเนื้อที่ประมาณ 42 ไร่ และบริษัทย่อยได้รับส่งเสริมการลงทุน จากคณะกรรมการส่งเสริมการลงทุน เมื่อวันที่ 24 สิงหาคม 2555

ระหว่างปี 2554 ที่ประชุมสามัญผู้ถือหุ้นของบริษัทย่อยครั้งที่ 2/2554 เมื่อวันที่ 29 กันยายน 2554 มีมติให้เพิ่มทุนจดทะเบียนของบริษัทย่อยจากเดิม 200 ล้านบาทเป็น 400 ล้านบาท โดยออกหุ้นใหม่จำนวน 2 ล้านหุ้นมูลค่าหุ้นละ 100 บาทโดยบริษัทย่อยดำเนินการจดทะเบียนเพิ่มทุนกับกระทรวงพาณิชย์เมื่อวันที่ 10 ตุลาคม 2554 และบริษัทฯ ได้ลงทุนในหุ้นทุนออกใหม่ของบริษัทย่อยทั้งจำนวน ดังนั้นสัดส่วนการถือหุ้นของบริษัทจึงเป็นร้อยละ 100

ในปี 2556 จากการย้ายสถานประกอบการของบริษัทย่อยไปยังนิคมอุตสาหกรรมสินสาคร ทำให้มีการขยายการลงทุน กำลังเครื่องจักรที่เพิ่มขึ้น ด้วยเม็ดเงินลงทุนที่เพิ่มขึ้นทำให้บริษัทย่อยจำเป็นต้องเพิ่มทุนจดทะเบียน โดยจากที่ประชุมสามัญผู้ถือหุ้นประจำปี 2556 เมื่อวันที่ 25 เมษายน 2556 ของบริษัท สหกิจบรรจุภัณฑ์ จำกัด ได้มีมติให้เพิ่มทุนจดทะเบียนของบริษัทย่อยจากเดิม 400 ล้านบาทเป็น 600 ล้านบาท โดยการเพิ่มหุ้นสามัญจาก 4 ล้านหุ้น เป็น 6 ล้านหุ้น มูลค่าหุ้นละ 100 บาท เพื่อเสนอขายแก่ผู้ถือหุ้นเดิม บริษัทฯ ได้ซื้อหุ้นสามัญเพิ่มทุนดังกล่าวทั้งจำนวน รวมเป็นเงิน 200 ล้านบาท บริษัทย่อยได้ดำเนินการจดทะเบียนเพิ่มทุนกับกระทรวงพาณิชย์แล้วเสร็จเมื่อวันที่ 8 พฤษภาคม 2556 ดังนั้นบริษัทถือหุ้นบริษัทย่อยในสัดส่วนร้อยละ 100

ในปี 2556 นับเป็นการเริ่มประกอบธุรกิจอย่างเป็นทางการโดยกลุ่มโอจิ โดยในปี 2555 กลุ่มโอจิ ได้นำสโลแกน “Beyond Boundaries” หรือ “การไร้พรมแดน” มาใช้ จากการเปลี่ยนแปลงสภาพเศรษฐกิจของโลกในยุคโลกาภิวัตน์ที่เปลี่ยนแปลงไปอย่างรวดเร็ว แสดงให้เห็นถึงสภาพเศรษฐกิจการเมืองที่เกิดขึ้น ส่งผลในประเทศหนึ่งย่อมส่งผลกระทบต่อประเทศอื่นๆ ด้วยอย่างไม่ต้องสงสัย ด้วยเหตุนี้ กลุ่มโอจิจึงต้องปรับเปลี่ยนวิธีการดำเนินงาน เพื่อให้เหมาะสมกับสภาพความเป็นจริงของการดำเนินชีวิตในยุคศตวรรษที่ 21

ประธานกรรมการได้นำปรัชญา “การเห็นคุณค่าของความสัมพันธ์กับเพื่อนมนุษย์เพื่อชีวิตและอนาคตที่รุ่งเรือง” มาใช้ภายใต้แนวทาง การมุ่งเน้นนวัตกรรม ซึ่งหมายถึงการเปลี่ยนแปลงหรือความท้าทาย การแสดงความเคารพหรือการให้เกียรติกันและการร่วมแรงร่วมใจทำงานเป็นทีม เป็นหลักในการทำงานของบริษัทและบริษัทย่อย

ปี 2558 กลุ่มโอจีเริ่มรณรงค์ให้มีการปฏิบัติตามกฎหมาย ระเบียบข้อบังคับต่างๆ รวมถึงการปฏิบัติตามขนบธรรมเนียมของแต่ละประเทศ เพื่อให้เป็นไปในแนวทางเดียวกัน บริษัทฯ ได้เข้าร่วมโครงการแนวร่วมปฏิบัติ (Collective Action Coalition) ของภาคเอกชนไทยในการต่อต้านการทุจริต ร่วมกับสถาบันกรรมการไทย โดยได้รับการตอบรับจากสมาคมส่งเสริมสถาบันกรรมการบริษัทไทยในวันที่ 24 พฤศจิกายน 2558

ตั้งแต่ปี 2559 ถึงปัจจุบัน กลุ่มโอจีมีการสื่อสารในเรื่องการทุจริตคอร์รัปชัน การปฏิบัติให้ถูกต้องตามกฎหมายทุกฉบับที่เกี่ยวข้อง พร้อมทั้งเน้นเรื่องความปลอดภัยเป็นอันดับหนึ่งในทุกๆ กิจกรรมของการผลิต

ปี 2560 บริษัทได้รับการรับรองจากสถาบันแนวร่วมปฏิบัติของภาคเอกชนไทยในการต่อต้านการทุจริตคอร์รัปชัน เมื่อวันที่ 10 พฤศจิกายน 2560 ซึ่งใบรับรองมีอายุ 3 ปี

ปี 2562 บริษัทและบริษัทย่อย ต่างได้ใบรับรอง FSC ซึ่งเป็นใบรับรองที่แสดงให้เห็นว่า ผลิตภัณฑ์ที่บริษัทผลิตเป็นไม้และผลิตภัณฑ์ไม้ที่ใช้ไม้จากป่าธรรมชาติหรือป่าปลูกที่มีการจัดการป่าอย่างถูกต้องตามหลักการที่เป็นที่ยอมรับในระดับนานาชาติ คือมีการปลูกไม้แบบยั่งยืน

ในไตรมาสที่ 3 ของปี 2563 บริษัทได้รับการรับรองจากสถาบันแนวร่วมปฏิบัติของภาคเอกชนไทย ในการต่อต้านการทุจริตคอร์รัปชัน ฉบับต่ออายุใบรับรอง ต่อไปอีก 3 ปี แสดงให้เห็นถึงเจตนารมณ์ที่บริษัทยังคงยึดมั่นในแนวปฏิบัติในด้านความโปร่งใสอย่างต่อเนื่อง

ปี 2563 บริษัทฯ และบริษัทย่อยมีรายได้รวมทั้งสิ้น 1,205.75 ล้านบาท เมื่อเทียบกับยอดขายจำนวน 1,076.93 ล้านบาทในปี 2562 เพิ่มขึ้นจำนวน 128.82 ล้านบาท หรือคิดเป็นร้อยละ 11.96 สาเหตุหลักเนื่องจากเกิดโรคระบาดไวรัสโควิด-19 ทำให้ความต้องการใช้ถุงมือยางทางการแพทย์เพิ่มขึ้น ประกอบกับลูกค้ากลุ่มถุงมือยางขยายกำลังการผลิต ทำให้มียอดขายเพิ่มขึ้น โดยมีการส่งออกเพิ่มขึ้น 35,423.15 ล้านบาทหรือคิดเป็นร้อยละ 95.08 ขณะที่อุตสาหกรรมอื่นๆ ลดลง ไม่ว่าจะเป็นอาหารทะเลกระป๋องอื่นๆ ลดลงร้อยละ 8.60 เนื้อปลาแช่แข็งลดลงร้อยละ 8.42 กุ้งสด แช่เย็นและแช่แข็งลดลงร้อยละ 13.74 เครื่องใช้ไฟฟ้า และส่วนประกอบอื่นๆ ลดลงร้อยละ 3.92 แผงวงจรไฟฟ้า ลดลงร้อยละ 12.06 เบียร์ลดลงร้อยละ 26.67 เนื่องจากจัดกิจกรรมต่างๆ ต้องปฏิบัติตาม Social Distancing เพื่อลดการแพร่กระจายของไวรัสโควิด-19 ทำให้ภาวะการส่งออกในหลายๆ ประเทศชะลอตัวปรับตัวลดลง ภาวะเศรษฐกิจอุตสาหกรรมในปี 2563 เมื่อพิจารณาจากดัชนีผลผลิตอุตสาหกรรม (MPI) คาดว่าจะหดตัวลงร้อยละ 8.0 ในขณะที่อุตสาหกรรมในปี 2562 ที่ MPI หดตัวร้อยละ 3.6 อุตสาหกรรมสำคัญที่หดตัวในปี 2563 อาทิ รถยนต์ เป็นการลดลงของตลาดในประเทศและตลาดส่งออก เนื่องจากผลกระทบของการแพร่ระบาดของเชื้อไวรัสโควิด-19 ในปลายประเทศทั่วโลก ส่วนปัจจัย ในประเทศมีการหยุดการผลิตชั่วคราว ช่วงเดือนเมษายน – พฤษภาคม 2563 ตามมาตรการลดการแพร่ระบาด

แนวโน้มปี 2564

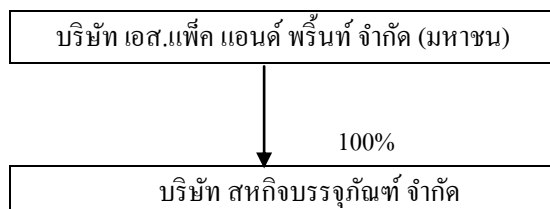
ประมาณการอัตราการขยายตัวของดัชนีผลผลิตอุตสาหกรรม (MPI) ปี 2564 คาดว่าจะขยายตัวในช่วงร้อยละ 4.0-5.0 โดยมีแรงสนับสนุนจาก การปรับตัวดีขึ้นของอุปสงค์ภายในประเทศ การฟื้นตัวของเศรษฐกิจและปริมาณการค้าโลก แรงขับเคลื่อนจากภาครัฐ การเบิกจ่ายภายใต้กรอบงบประมาณและมาตรการกระตุ้นเศรษฐกิจต่างๆ และฐานการขยายตัวที่ต่ำผิดปกติในปี 2563 อย่างไรก็ตามการขยายตัวจะดำเนินไปอย่างค่อยเป็นค่อยไป เนื่องมาจากการ

แพร่ระบาดของเชื้อไวรัสโควิด-19 ที่ยังคงระบาดต่อเนื่องทั่วโลก และรอความชัดเจนของการใช้วัคซีนที่จะเกิดขึ้น  
 อย่างเป็นรูปธรรมในปี 2564 ต่อไป

*\*ข้อมูลจากสำนักงานเศรษฐกิจอุตสาหกรรม กระทรวงอุตสาหกรรม*

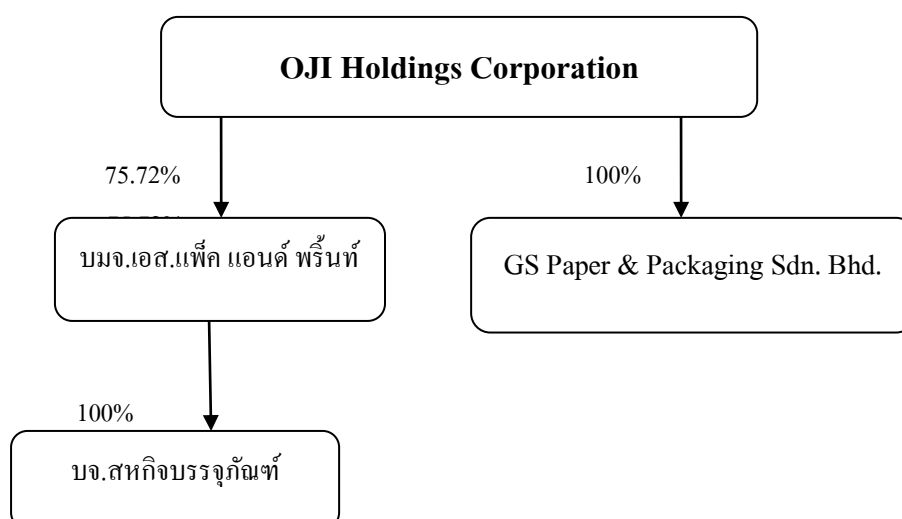
### 1.3 โครงสร้างการถือหุ้นของกลุ่มบริษัท

บริษัท เอส.แพ็ค แอนด์ พรีนธ์ จำกัด (มหาชน) ถือหุ้นบริษัท สหกิจ บรรจุภัณฑ์ ในอัตราร้อยละ 100



### 1.4 ความสัมพันธ์กับกลุ่มธุรกิจของผู้ถือหุ้นใหญ่

บริษัท เอส.แพ็ค แอนด์ พรีนธ์ จำกัด (มหาชน) เป็นส่วนหนึ่งของธุรกิจในเครือ โอจิ โฮลดิ้ง คอร์ปอเรชั่น ซึ่ง  
 เป็นผู้ประกอบธุรกิจผลิตภัณฑ์จากกระดาษทุกประเภท อันดับหนึ่งของประเทศญี่ปุ่น ถือหุ้นของบริษัท ร้อยละ 75.72



## 2. ลักษณะการประกอบธุรกิจ

### 2.1 ลักษณะของผลิตภัณฑ์

บริษัทและบริษัทย่อยประกอบธุรกิจด้านการผลิตกล่องบรรจุภัณฑ์จากกระดาษ โดยมีลักษณะของผลิตภัณฑ์ดังต่อไปนี้

#### 2.1.1 กล่องพิมพ์พาณิชย์ (Commercial Printing) หรือกล่องพิมพ์ออฟเซต แบ่งเป็น 2 ประเภทดังนี้

- กล่องพับแข็งธรรมดา (Folding Carton) หรือ กล่องใน (Inner Box)

กล่องในเป็นบรรจุภัณฑ์ที่ทำจากกระดาษคูเพล็กซ์ (Duplex) และพิมพ์ด้วยระบบออฟเซต (Offset) ซึ่งสามารถพิมพ์ได้หลายสี และมีความคมชัด ทำให้กล่องในเป็นผลิตภัณฑ์ที่มีมูลค่าเพิ่ม (Value Added) เนื่องจากพิมพ์ลวดลายและสีสันได้สวยงามจึงเหมาะสำหรับบรรจุสินค้าที่ใช้เพื่อวัตถุประสงค์ในการจัดแสดง (Display Item) และเหมาะสำหรับสินค้าที่มีน้ำหนักเบา ตัวอย่างกล่องประเภทนี้ ได้แก่ กล่องบรรจุอาหาร กล่องบรรจุถุงมือยาง เป็นต้น

- กล่องพับแข็งปะลอน (Offset and Flute)

กล่องพับแข็งปะลอนเป็นบรรจุภัณฑ์ที่ผสมผสานจุดเด่นระหว่างกล่องพับแข็งธรรมดากับกล่องลูกฟูก ซึ่งกล่องพับแข็งปะลอนทำจากกระดาษคูเพล็กซ์ที่ผ่านการพิมพ์ด้วยระบบออฟเซตมาประกบ (Laminate) ด้วยกระดาษลูกฟูกเพื่อเพิ่มความแข็งแรง ซึ่งจะเลือกประกบด้วยกระดาษลูกฟูก 3 ชั้น หรือ 5 ชั้น แล้วแต่ความแข็งแรงของกล่องที่ต้องการ กล่องพับแข็งปะลอนเน้นทั้งความสวยงามและความแข็งแรง จึงมีข้อดีกว่ากล่องพับแข็งธรรมดาและกล่องลูกฟูก คือ รับน้ำหนักสินค้าได้มากขึ้นและมีความสวยงามสามารถนำมาจัดแสดงได้ด้วย จึงเหมาะสำหรับสินค้าที่ต้องการสร้างมูลค่าเพิ่ม รวมทั้งส่งเสริมให้ภาพลักษณ์ของสินค้าได้แก่ กลุ่มลูกค้าตลาดบน (Hi-End) ที่มีตราสินค้าเป็นที่รู้จัก โดยกล่องประเภทนี้ถูกใช้เป็นบรรจุภัณฑ์สำหรับสินค้าขนาดใหญ่ได้โดยมีความสวยงามและใช้เพื่อการขนส่งได้ในตัวเอง ไม่ต้องบรรจุในกล่องลูกฟูกเพื่อการขนส่งอีกชั้นหนึ่ง จึงทำให้มีราคาสูงกว่ากล่องพับแข็งธรรมดาและกล่องลูกฟูก ตัวอย่างกล่องประเภทนี้ ได้แก่ กล่องเครื่องใช้ไฟฟ้า กล่องอุปกรณ์อิเล็กทรอนิกส์ เป็นต้น

#### กล่องลูกฟูก (Corrugated container) หรือ กล่องนอก (Outer Box)

กล่องลูกฟูกเป็นบรรจุภัณฑ์ที่ทำจากกระดาษคราฟท์ โดยการนำกระดาษคราฟท์มาขึ้นลอนลูกฟูกและประกบด้วยกระดาษคราฟท์ทั้งด้านบนและด้านล่าง ซึ่งลอนลูกฟูกมี 4 ขนาด คือ ลอน C, ลอน A, ลอน B และลอน E เรียงลำดับจากลอนขนาดใหญ่ไปขนาดเล็ก ลูกฟูกลอนขนาดใหญ่จะมีความแข็งแรงและสามารถรับน้ำหนักได้ดีกว่าลอนขนาดเล็ก ดังนั้นการเลือกใช้จึงขึ้นอยู่กับ ขนาด ลักษณะ และคุณสมบัติของบรรจุภัณฑ์ที่ต้องการ ลอนลูกฟูกที่ประกบด้วยกระดาษคราฟท์ชั้นบนและชั้นล่างอย่างละ 1 ชั้น เรียกว่ากระดาษลูกฟูก 3 ชั้น และหากต้องการความแข็งแรงมากขึ้นก็จะทำเป็นกระดาษลูกฟูก 5 ชั้น หรือ กระดาษลูกฟูก 7 ชั้น ซึ่งจะทำให้กล่องลูกฟูกมีความทนทานและรับน้ำหนักได้มากขึ้น จึงเหมาะสำหรับสินค้าที่ต้องการบรรจุภัณฑ์ที่มีความแข็งแรงมาก อาทิเช่น ตู้เย็นขนาดใหญ่ เป็นต้น ปัจจุบันบริษัทฯ ผลิตกระดาษลูกฟูกขนาดลอน C และ B ซึ่งเป็นลอนขนาดใหญ่ ในขณะที่บริษัทย่อยผลิตกระดาษลูกฟูกขนาดลอน E ซึ่งเป็นลอนขนาดเล็ก

โดยโครงสร้างแล้ว กล่องที่ทำจากกระดาษลูกฟูกจะมีความแข็งแรงทนทานกว่ากล่องใน และสามารถรองรับน้ำหนักสินค้าได้ดี แต่จะขาดความสวยงามเนื่องจากการพิมพ์ลายและสีบนกระดาษลูกฟูกทำด้วยวิธีเฟล็กซ์โซ (Flexo) ซึ่งพิมพ์ได้เพียง 1 – 3 สี และเป็นสีที่ไม่โดดเด่น ซึ่งทำให้กล่องลูกฟูกมีราคาค่อนข้างต่ำเมื่อเทียบกับกล่องพิมพ์ออฟเซต

## 2.2 การตลาดและสถานะการแข่งขัน

### 2.2.1 กลยุทธ์ทางการตลาด

#### 2.2.1.1 คุณภาพของผลิตภัณฑ์

บริษัทฯ และบริษัทย่อยให้ความสำคัญกับการผลิตสินค้าที่มีคุณภาพมาก โดยมีแผนตรวจสอบคุณภาพผลิตภัณฑ์ (Quality Control: QC) ทำหน้าที่ควบคุมและตรวจสอบคุณภาพวัตถุดิบ สินค้าระหว่างการผลิต และสินค้าสำเร็จรูปให้ได้คุณภาพ และตรงตามที่กำหนด โดยจะทำการตรวจสอบคุณภาพสินค้าสำเร็จรูปใน 3 ด้านหลัก คือ การตรวจสอบน้ำหนักของกระดาษว่าได้เกรดตามที่กำหนด การตรวจสอบความสามารถในการรับแรงกดของกล่อง (Box Compression Press) เมื่อต้องวางซ้อนกล่องในการขนส่งสินค้า โดยลูกค้าจะเป็นผู้กำหนดน้ำหนักแรงกดที่กล่องจะต้องรองรับได้มาให้ผู้ผลิต และการตรวจสอบการรับแรงกระแทกจากของมีคม (Bursting) นอกเหนือจากการควบคุมและตรวจสอบคุณภาพสินค้าตลอดกระบวนการผลิตแล้ว การที่บริษัทฯ และบริษัทย่อยมีเทคโนโลยีการผลิตที่ทันสมัยที่สามารถรองรับการผลิตในปริมาณมากๆ นั้นยังช่วยควบคุมให้สินค้ามีคุณภาพเหมือนกันทั้งจำนวนอีกด้วย นอกจากนี้ บริษัทฯ และบริษัทย่อยยังได้รับการรับรองมาตรฐานอุตสาหกรรม ISO 9001: 2015 โดยบริษัทฯ ได้รับการรับรองมาตรฐานอุตสาหกรรม ISO 9001: 2015 จากสถาบันรับรองมาตรฐานไอเอสโอ และบริษัทย่อยได้รับการรับรองมาตรฐานอุตสาหกรรม ISO 9001: 2015 จาก United Registrar of Systems (Thailand) Limited ทำให้ลูกค้ามั่นใจได้ว่า บริษัทฯ และบริษัทย่อยมุ่งมั่นที่จะผลิตสินค้าที่มีคุณภาพโดยมีระบบการดำเนินงานที่เป็นไปตามมาตรฐาน ISO

ปัจจุบันบริษัทฯ และบริษัทย่อยยังคง ดำเนินการเรื่องมาตรฐาน ISO 18001 และเรื่อง GMP/HACCP

ในปี 2555 บริษัทฯ ได้เข้าร่วมโครงการจัดทำฉลากคาร์บอน ซึ่งเป็นฉลากแสดงปริมาณการปล่อยก๊าซเรือนกระจกต่อหน่วยสินค้าหรือบริการ ร่วมกับสถาบันสิ่งแวดล้อมอุตสาหกรรม สภาอุตสาหกรรมแห่งประเทศไทย และสภาอุตสาหกรรมจังหวัดสงขลา เพื่อแสดงความร่วมมือในการช่วยลดปัญหาภาวะโลกร้อน รวมถึงการดูแลและปฏิบัติด้านสารเคมีต่างๆ ให้เป็นไปตามมาตรฐานสากล

ตั้งแต่ปลายปี 2555 เป็นต้นมาบริษัทฯ และบริษัทย่อยดำเนินนโยบายเกี่ยวกับความปลอดภัยอย่างเข้มงวด โดยตั้งเป้าหมายให้มีอุบัติเหตุเป็นศูนย์ (Zero Accident) ให้ได้ แม้ว่าจากปี 2556 จนถึงปัจจุบันก็ยังไม่สามารถบรรลุเป้าหมายที่วางไว้ โดยเป้าหมายนี้จะยังคงอยู่และปฏิบัติอย่างต่อเนื่องตลอดมา ซึ่งทุกหน่วยงานหัวหน้าทุกระดับต้องปลูกฝังให้พนักงานมีจิตสำนึกในเรื่องความปลอดภัยเป็นอันดับแรก เนื่องจากบริษัทมองเห็นว่า พนักงานเป็นทรัพยากรอันล้ำค่า หากได้รับอุบัติเหตุจากการทำงาน จะส่งผลกระทบต่อตัวพนักงานเองและครอบครัวเป็นลำดับต่อมา

ในปี 2557 บริษัทย่อยได้รับการรับรองมาตรฐาน BRC (The British Retail Consortium) ซึ่งเป็นมาตรฐานพื้นฐานสำหรับอุตสาหกรรมอาหาร เมื่อวันที่ 17 ธันวาคม 2557 ในลำดับเกรดของสถาบัน SGS

**ปลายปี 2558 บริษัทประกาศเจตนารมณ์เป็นแนวร่วมปฏิบัติของภาคเอกชนไทยในการต่อต้านการทุจริตโดยร่วมกับสมาคมส่งเสริมสถาบันกรรมการบริษัทไทย**

ปี 2559 บริษัทอยู่ในขั้นตอนการดำเนินการเรื่องการทุจริตคอร์รัปชัน โดยมีการแต่งตั้งคณะกรรมการชุดต่างๆ เพื่อให้โครงการดำเนินการให้ได้ผลตามที่ตั้งเป้าหมายไว้ ขณะเดียวกัน กลุ่มโอจีมีนโยบายต่างๆ ในเรื่องการบริหารข้อมูลอันเป็นความลับ การปฏิบัติการให้ถูกต้องตามข้อกำหนดของสภาพแวดล้อม การปฏิบัติอย่างเคร่งครัดในเรื่องการนำของเสียออกนอกโรงงาน และที่สำคัญเรื่องความปลอดภัย และอาชีวอนามัย โดยมีหนังสือเวียนให้ทราบทุกครั้งที่มีเหตุการณ์ต่างๆ เกิดขึ้นในเครือ โดยตั้งเป้าไว้ว่า “อุบัติเหตุจะไม่เกิดขึ้น” เนื่องจากมีมาตรการป้องกันหากมีกรณีใดๆ เกิดขึ้น ทุกหน่วยงานจะต้องปฏิบัติการเพื่อป้องกันการเกิดซ้ำ

ปี 2560 บริษัทฯ ได้นำเสนอโครงการต่อต้านการทุจริตคอร์รัปชัน ต่อ คณะกรรมการแนวร่วมปฏิบัติของภาคเอกชนไทยในการต่อต้านการทุจริต ต่อมาวันที่ 10 พฤศจิกายน 2560 บริษัทได้รับการรับรองโครงการต่อต้านการทุจริตคอร์รัปชันจากคณะกรรมการแนวร่วมปฏิบัติ ของภาคเอกชนไทยในการต่อต้านการทุจริต ซึ่งใบรับรองนี้มีอายุ 3 ปี โดยบริษัทจะนำมาตรการต่างๆ ที่กำหนดไว้มาปฏิบัติอย่างเคร่งครัด พร้อมทั้งให้ผู้ตรวจสอบภายในทำการตรวจสอบในให้ครอบคลุมถึงข้อกำหนดต่างๆ ที่เกี่ยวข้อง โดยจะมีในรายงานการตรวจสอบภายในทุกไตรมาส

ปี 2562 บริษัทและบริษัทย่อย ได้รับใบรับรอง FSC (Forest Stewardship Council) เป็นองค์กรเอกชนเอกชนภายใต้ความร่วมมือของกลุ่มต่างๆ จากทั่วโลก อาทิ กลุ่มอนุรักษ์ป่าไม้ และสิ่งแวดล้อม ผู้ค้าไม้ ผู้ผลิตสินค้าจากไม้ และองค์กรผู้ให้การรับรองไม้ และผลิตภัณฑ์จากไม้ เพื่อจัดทำระบบการให้การรับรองไม้และผลิตภัณฑ์ไม้ ซึ่งเป็น การรับประกันว่า ไม้และผลิตภัณฑ์ไม้ที่ได้รับการประทับเครื่องหมาย FSC เป็นไม้และผลิตภัณฑ์ที่ใช้ไม้จากป่าธรรมชาติหรือป่าปลูกที่มีการจัดการป่าอย่างถูกต้องตามหลักการที่เป็นที่ยอมรับในระดับนานาชาติ คือมีการปลูกไม้แบบยั่งยืน ในส่วนของบรรจุภัณฑ์โดยกระดาษที่นำมาใช้ มาจากการปลูกป่า ทำให้ลูกค้ามั่นใจว่า บริษัทมีการจัดการวัตถุดิบที่นำมาใช้อย่างเป็นระบบ และอนุรักษ์ผืนป่า

ปี 2563 บริษัท ได้รับอนุมัติการต่ออายุใบรับรองโครงการต่อต้านการทุจริตคอร์รัปชัน จากคณะกรรมการแนวร่วมปฏิบัติของภาคเอกชนไทยในการต่อต้านการทุจริต ในไตรมาสที่ 3/2563 แสดงให้เห็นถึงความมุ่งมั่นในการบริหารงานของบริษัท ให้มีความโปร่งใส เป็นหลักประกันในความเป็นมาตรฐานที่บริษัทในตลาดหลักทรัพย์ต่างๆ ไปปฏิบัติ

#### 2.2.1.2 ความยืดหยุ่นในการเลือกใช้วัตถุดิบตามความต้องการของลูกค้า

บริษัทฯ และบริษัทย่อยมีความยืดหยุ่นในการเลือกใช้วัตถุดิบให้สอดคล้องกับลักษณะการใช้งานและราคา ที่ลูกค้าต้องการด้วย เนื่องจากบริษัทฯ มีแหล่งวัตถุดิบที่หลากหลายทั้งจากในประเทศและต่างประเทศ โดยไม่ได้ผูกขาด การซื้อวัตถุดิบจากผู้ผลิตวัตถุดิบกลุ่มใดกลุ่มหนึ่งโดยเฉพาะ ทั้งนี้ เนื่องจากในปัจจุบันปริมาณอุปทานกระดาษมากกว่า อุปสงค์ (Supply over Demand) ทำให้สามารถเลือกซื้อวัตถุดิบที่มีคุณภาพเท่าเทียมกันจากแหล่งที่เสนอราคาที่ต่ำกว่า ผู้จำหน่ายวัตถุดิบจึงไม่มีอำนาจในการต่อรองราคาเหนือบริษัทฯ และยังส่งผลให้บริษัทมีความยืดหยุ่นในการผลิต สามารถ



ปรับเปลี่ยนใช้วัตถุดิบที่มีคุณภาพดีกว่าหรือด้อยกว่าคู่แข่งได้ ทั้งนี้ขึ้นกับความต้องการของลูกค้าเป็นสำคัญ ซึ่งทำให้บริษัทมีความได้เปรียบในการควบคุมต้นทุนวัตถุดิบโดยผลิตภัณฑ์ของบริษัทฯ และบริษัทยังมีราคาจำหน่ายที่ใกล้เคียงกับราคาตลาด

## 2.2.2 การให้บริการ

นอกจากการมุ่งเน้นที่คุณภาพสินค้าแล้ว บริษัทฯ และบริษัทย่อยยังให้ความสำคัญต่อการบริการที่ดีต่อลูกค้า อาทิ การส่งมอบสินค้าให้ตรงเวลา ทั้งนี้การบริหารการผลิตแบบ JIT และ KAMBAN ทำให้บริษัทฯ และบริษัทย่อยมีระบบการจัดการผลิตที่มีประสิทธิภาพ จึงสามารถส่งสินค้าให้ถึงมือลูกค้าตรงตามเวลาที่กำหนด รวมทั้งการให้บริการหลังการขาย โดยพร้อมให้คำปรึกษาทุกแง่มุมในเรื่องบรรจุภัณฑ์ ตลอดจนการรับเอาความคิดเห็นของลูกค้าเพื่อนำมาปรับปรุงแก้ไขข้อบกพร่องของผลิตภัณฑ์และการบริการเพื่อสร้างความพึงพอใจให้กับลูกค้าให้ได้ดีที่สุด และการรักษาความสัมพันธ์ที่ดีกับลูกค้า

## 2.2.3 ลักษณะผลิตภัณฑ์

บริษัทฯ และบริษัทย่อยสามารถผลิตบรรจุภัณฑ์กระดาษได้หลากหลาย ทั้งกล่องพิมพ์พาณิชย์ และกล่องลูกฟูก ทำให้บริษัทฯ และบริษัทย่อยมีศักยภาพในการผลิตบรรจุภัณฑ์กระดาษได้ครบวงจร ซึ่งแตกต่างจากผู้ผลิตรายอื่นๆ ที่มักจะมีความชำนาญในการผลิตเฉพาะบรรจุภัณฑ์ประเภทใดประเภทหนึ่งเท่านั้น และบริษัทฯ ยังมีความพร้อมในด้านการผลิต โดยบริษัทย่อย เป็นหนึ่งในผู้ผลิตบรรจุภัณฑ์กระดาษนอกรายในประเทศไทยที่มีเครื่องจักรขนาดใหญ่ที่สามารถพิมพ์ออฟเซตกล่องขนาดใหญ่พิเศษ เช่น กล่องใส่เครื่องถ่ายเอกสาร กล่องโทรทัศน์ขนาดใหญ่ เป็นต้น รวมถึงมีบุคลากรที่มีทักษะและศักยภาพเพียงพอที่จะรองรับการผลิตกล่องพับแข็งปะลอนขนาดใหญ่ได้ ทั้งนี้ บริษัทย่อยเป็นผู้ผลิตบรรจุภัณฑ์ที่มีเครื่องพิมพ์ออฟเซตสำหรับผลิตกล่องขนาดใหญ่เพียงรายเดียวในประเทศไทยที่มีระบบการผลิตกล่องขนาดใหญ่ได้อย่างครบวงจร จึงทำให้มีความคล่องตัวมากกว่าคู่แข่งในการผลิตสินค้า

นอกจากนี้ การที่บริษัทฯ และบริษัทย่อยมีระบบการผลิตที่ครบวงจรในโรงงานของบริษัทฯ ทำให้ง่ายต่อการควบคุมคุณภาพและป้องกันปัญหาหลายประการให้กับลูกค้า อาทิ การปลอมแปลงสินค้า เป็นต้น

## 2.2.4 ความได้เปรียบในด้านที่ตั้ง

การที่บริษัทฯ เป็นผู้ผลิตกล่องพิมพ์ออฟเซตรายใหญ่เพียงรายเดียวในพื้นที่ 14 จังหวัดภาคใต้ โดยมีทำเลที่ตั้งอยู่ใกล้กับลูกค้า ทำให้มีความยืดหยุ่นและความคล่องตัวในการผลิตสินค้าและการให้บริการ จึงสามารถตอบสนองความต้องการของลูกค้าได้ในทันที และสามารถผลิตสินค้าตัวอย่างเพื่อเสนอลูกค้าได้ในระยะเวลาอันสั้น ทำให้มีความได้เปรียบคู่แข่งทั้งที่จะต้องส่งสินค้ามาจากกรุงเทพฯ หรือจากประเทศมาเลเซีย นอกจากนี้ การที่บริษัทฯ สามารถผลิตสินค้าได้หลากหลาย ทั้งกล่องพิมพ์ออฟเซตและกล่องลูกฟูก ทำให้ในการติดต่อลูกค้าแต่ละครั้ง ผู้แทนขายสามารถเสนอขายสินค้าได้ทั้งสองประเภท ซึ่งเป็นการเพิ่มโอกาสในการขายสินค้าได้มากยิ่งขึ้น



## 2.2.5 ลักษณะของกลุ่มลูกค้าและลูกค้าเป้าหมาย

### 2.2.5.1 กลุ่มกระดาด

ลูกค้าของบริษัทฯ และบริษัทย่อยส่วนใหญ่เป็นผู้ผลิตสินค้าเพื่อการส่งออกโดยสามารถแยกตามกลุ่มธุรกิจได้เป็น 5 กลุ่มหลัก ได้แก่

1. กลุ่มถุงมือยาง
2. กลุ่มเครื่องใช้ไฟฟ้าและอุปกรณ์อิเล็กทรอนิกส์
3. กลุ่มอาหารและเครื่องดื่ม
4. กลุ่มอาหารแช่แข็ง
5. กลุ่มอาหารกระป๋อง

ลูกค้าส่วนใหญ่เป็นลูกค้าที่ติดต่อซื้อขายกันมาเป็นระยะเวลานานและต่อเนื่องเป็นประจำ และเป็นลูกค้าที่มีประวัติการชำระค่าสินค้าตรงเวลา โดยเป็นลูกค้าในกลุ่มตลาดบน (Hi-End) และตลาดกลาง (Mid-End) ที่มีตราสินค้า (Brand) ของตนเองและเน้นภาพลักษณ์ตราสินค้าของตน ซึ่งลูกค้าในกลุ่มตลาดบนมักจะ ไม่เปลี่ยนผู้ผลิต เนื่องจากลูกค้าในตลาดบนจะรักษาแบบพิมพ์ของตนเป็นความลับเพื่อป้องกันการปลอมแปลงบรรจุภัณฑ์ไปใช้กับสินค้าที่เป็นของปลอม ลูกค้าจึงเลือกผู้ผลิตที่น่าเชื่อถือและติดต่อธุรกิจกันในระยะยาว ซึ่งบริษัทฯ และบริษัทย่อยมีความสัมพันธ์อันดีกับลูกค้าเหล่านี้มาโดยตลอด นอกจากนี้ บริษัทฯ และบริษัทย่อยยังเน้นการขยายฐานการจำหน่ายบรรจุภัณฑ์ไปยังผลิตภัณฑ์อื่นๆ ของลูกค้าปัจจุบัน ควบคู่ไปกับการติดต่อลูกค้ารายใหม่ๆ สำหรับฐานลูกค้าโดยส่วนใหญ่ของบริษัทฯ ที่มีโรงงานตั้งอยู่ที่จังหวัดสงขลาและจังหวัดข้างเคียงนั้น ได้แก่ ผู้ผลิตถุงมือยาง ผู้ผลิตอาหารแช่แข็งและเครื่องกระป๋อง และผู้ผลิตอาหารและเครื่องดื่ม ในขณะที่บริษัทย่อย ที่มีโรงงานอยู่ในกรุงเทพฯ จะมีลูกค้าส่วนใหญ่ในกลุ่มผู้ผลิตเครื่องใช้ไฟฟ้าและอุปกรณ์อิเล็กทรอนิกส์ ผู้ผลิตของเด็กเล่น ผู้ผลิตอาหารและเครื่องดื่ม ซึ่งอยู่ในเขตกรุงเทพฯ และจังหวัดข้างเคียงในเขตภาคกลาง

### 2.2.6 การจำหน่ายและช่องทางการจัดจำหน่าย

ส่วนใหญ่ยอดขายรวมของบริษัทฯ และบริษัทย่อยเป็นการจำหน่ายแก่ลูกค้าในประเทศ ซึ่งลูกค้าส่วนใหญ่เป็นผู้ผลิตสินค้าเพื่อการส่งออก ดังนั้นบริษัทฯ และบริษัทย่อยจึงเป็นธุรกิจส่งออกโดยอ้อม (Indirect Export) บรรจุภัณฑ์ส่วนใหญ่จะเป็นแบบที่ลูกค้ากำหนดมาให้ ได้แก่ บรรจุภัณฑ์สำหรับถุงมือยาง เครื่องใช้ไฟฟ้าและอุปกรณ์อิเล็กทรอนิกส์ที่มีขายทั่วโลก เนื่องจากลูกค้าต้องการบรรจุภัณฑ์ที่เป็นมาตรฐานสากล อย่างไรก็ตาม มีสินค้าบางส่วนที่บริษัทย่อยเป็นผู้คิดค้นออกแบบและนำเสนอให้กับลูกค้า ซึ่งนับเป็นบริการเสริมที่บริษัทให้กับลูกค้า สำหรับการจำหน่ายสินค้านั้น บริษัทฯ และบริษัทย่อยติดต่อจำหน่ายสินค้าโดยตรงกับลูกค้า

การที่บริษัทฯ มีโรงงานอยู่ 2 แห่ง ทั้งในจังหวัดสงขลา และในกรุงเทพฯ ส่งผลให้สามารถเข้าถึงกลุ่มลูกค้าได้อย่างทั่วถึง โดยโรงงานของบริษัทฯ ที่จังหวัดสงขลานั้นเป็นโรงงานผลิตบรรจุภัณฑ์กระดาดรายใหญ่ใน 14 ภูมิภาคได้ของประเทศไทย และยังเป็นโรงงานรายใหญ่แห่งแรกในภาคใต้ และเนื่องจากบริษัทฯ เป็นผู้ผลิตรายเดียวในพื้นที่ภาคใต้ที่สามารถผลิตกล่องพิมพ์ออฟเซตได้ ทำให้บริษัทฯ ได้เปรียบคู่แข่งในการผลิตและจำหน่ายกล่องพิมพ์ออฟเซตได้โดยตรงโดยไม่ต้องขนส่งสินค้ามาจากกรุงเทพฯ โดยเฉพาะอย่างยิ่งทำเลที่ตั้งของโรงงานที่อยู่ใกล้แหล่งผลิตสินค้า

ประเภทถุงมือยาง อาหารแช่แข็งและอาหารกระป๋อง ทำให้มีความได้เปรียบในการเข้าถึงลูกค้าและการจำหน่ายสินค้าสำหรับลูกค้าของบริษัทฯ ในเขตกรุงเทพฯ และเขตภาคกลางนั้น บริษัทฯ จะว่าจ้างบริษัทย่อย ที่ตั้งโรงงานอยู่ในกรุงเทพฯ เป็นผู้ผลิตสินค้าให้ ซึ่งการที่มีโรงงานทั้ง 2 แห่งนี้ส่งผลให้มีความคล่องตัวทั้งในด้านการผลิตสินค้า และการบริการลูกค้าทั้งในภาคใต้ กรุงเทพฯ และจังหวัดข้างเคียงในภาคกลาง

### 2.2.7 สถานะการแข่งขัน

ในช่วงหลายปีที่ผ่านมา กระแสการอนุรักษ์สิ่งแวดล้อมได้ขยายตัวเพิ่มมากขึ้นไปทั่วโลก ส่งผลให้บรรจุกัณฑ์กระดาษซึ่งผลิตมาจากพืชที่ง่ายต่อการย่อยสลาย เป็นมิตรต่อสิ่งแวดล้อม และสามารถนำกระดาษเก่ากลับมาใช้ได้อีก (Recycle) ได้รับความนิยมเพิ่มมากขึ้นแทนที่บรรจุกัณฑ์ที่ยากต่อการย่อยสลาย อย่างไรก็ตาม ตลาดบรรจุกัณฑ์กระดาษในประเทศไทยนั้นยังไม่สามารถเติบโตได้ด้วยตนเอง เพราะผู้ผลิตยังไม่สามารถผลิตบรรจุกัณฑ์กระดาษแล้วนำไปวางจำหน่ายได้รวมถึงไม่มีตราสินค้าที่เป็นจุดขายของตนเอง เนื่องจากการผลิตบรรจุกัณฑ์ให้กับตราสินค้าของลูกค้า ทำให้การเติบโตของตลาดบรรจุกัณฑ์ต้องอาศัยอุตสาหกรรมอื่นที่มีการใช้บรรจุกัณฑ์กระดาษ ดังนั้นการเจริญเติบโตของอุตสาหกรรมเหล่านี้จึงเป็นปัจจัยสำคัญต่อแนวโน้มการเจริญเติบโตของอุตสาหกรรมบรรจุกัณฑ์กระดาษด้วยเช่นกัน

ทั้งนี้การบริโภคบรรจุกัณฑ์กระดาษนั้นมีวัตถุประสงค์ในการใช้เพื่อความสะดวกในการขนส่ง เพื่อเก็บรักษาสินค้า เพื่อความสวยงามและเพิ่มมูลค่าให้กับสินค้า เป็นต้น ซึ่งในปัจจุบันผู้ผลิตสินค้าโดยเฉพาะอย่างยิ่งสินค้าในระดับกลาง (Mid-end) และระดับบน (Hi-end) มุ่งเน้นการใช้บรรจุกัณฑ์ที่มีความสวยงามเพื่อเป็นการเสริมภาพลักษณ์ของสินค้าให้ดูดี และเป็นการเพิ่มมูลค่าให้กับสินค้าของตนด้วย เนื่องจากบรรจุกัณฑ์ที่สวยงามจะช่วยดึงดูดความสนใจของผู้บริโภค และก่อให้เกิดความประทับใจซึ่งทำให้เกิดความต้องการแก่ผู้พบเห็น นอกจากนี้ยังมีการนำตราสินค้า (Branding) มาเป็นสื่อโฆษณาถึงสรรพคุณ ข้อดีของสินค้า บ่งบอกถึงชื่อเสียงของผู้ผลิต และคุณสมบัติของสินค้า ณ จุดขาย ซึ่งปัจจัยเหล่านี้ส่งผลให้ความต้องการในการบริโภคบรรจุกัณฑ์กระดาษมีแนวโน้มเพิ่มสูงขึ้น

ดังที่กล่าวมาข้างต้นถึงคุณสมบัติที่เป็นมิตรต่อสิ่งแวดล้อมของบรรจุกัณฑ์กระดาษ ทำให้บรรจุกัณฑ์กระดาษได้รับความนิยม ซึ่งจากรายงานของกรมการค้าต่างประเทศ กระทรวงพาณิชย์ ระบุว่าสัดส่วนการบริโภคบรรจุกัณฑ์กระดาษ ซึ่งได้แก่ กล่องกระดาษ และถุงกระดาษ ในประเทศไทยคิดเป็นประมาณร้อยละ 48 ของปริมาณการบริโภคบรรจุกัณฑ์ทั้งหมดในปัจจุบัน

ธุรกิจการผลิตบรรจุกัณฑ์กระดาษนั้นเป็นการผลิตตามคำสั่งของลูกค้า (Made-to-order) โดยผลิตกันหลักๆ ในธุรกิจบรรจุกัณฑ์กระดาษ ได้แก่ กล่องกระดาษลูกฟูก และกล่องพิมพ์ออฟเซต ซึ่งประกอบด้วยกล่องพับแข็ง ธรรมดา และกล่องพับแข็งปะลอน โดยมีกลุ่มสยามบรรจุกัณฑ์ ซึ่งเป็นกลุ่มบริษัทในเครือบริษัท ปูนซิเมนต์ไทย จำกัด (มหาชน) ซึ่งมีความเชี่ยวชาญในการผลิตกล่องนอกหรือกล่องลูกฟูกเป็นผู้ผลิตบรรจุกัณฑ์กระดาษรายใหญ่ของประเทศ สำหรับบริษัท เอส.แพ็ค แอนด์ พรีนท์ จำกัด (มหาชน) และบริษัท สหกิจบรรจุกัณฑ์ จำกัด นั้นมียอดขายรวมกันจัดอยู่ในกลุ่ม 20 อันดับแรกของผู้ผลิตบรรจุกัณฑ์กระดาษในประเทศไทย ในปี 2561 ภาพรวมเศรษฐกิจโลกมีแนวโน้มขยายตัวภาวะเศรษฐกิจโลกขยายตัวอย่างต่อเนื่อง ซึ่งเป็นไปในทิศทางเดียวกับการผลิตและการส่งออกในหลาย ประเทศที่ทยอยปรับตัวเพิ่มขึ้น เมื่อเทียบกับปีก่อน ในขณะที่อัตราเงินเฟ้อและอัตราค่าจ้างงานยังคงทรงตัวอยู่

ในระดับต่ำ ธนาคารกลางสหรัฐฯ คงระดับอัตราดอกเบี้ยนโยบายไว้ที่ระดับ 2.00-2.25% ตามพื้นฐานเศรษฐกิจสหรัฐฯ ที่แข็งแกร่งขึ้น อีกทั้ง หลายประเทศส่วนใหญ่คงอัตราดอกเบี้ยนโยบายและอัตราเงินเฟ้อให้อยู่ในระดับที่ไม่สูงมากนัก เพื่อกระตุ้นการลงทุนและรองรับการขยายตัวของเศรษฐกิจ สถานการณ์ราคาน้ำมันในตลาดโลกมีแนวโน้มปรับตัวสูงขึ้น เนื่องจากผู้ผลิตทั้งในและนอกกลุ่มโอเปค ประกาศปรับลดปริมาณการผลิตลง นอกจากนี้การที่สหรัฐฯ คว้าบาตรอุตสาหกรรมน้ำมันของเวเนซุเอลา อาจส่งผลให้ตลาดน้ำมันดิบตึงตัวมากกว่าที่เป็นอยู่ โดยราคาน้ำมันดิบดูไบไตรมาส 4 ปี 2561 เฉลี่ยอยู่ที่ 67.5 ดอลลาร์สหรัฐฯ /บาร์เรล เพิ่มขึ้นเมื่อเทียบกับไตรมาส 4 ปี 2560 เฉลี่ยอยู่ที่ 59.4 ดอลลาร์สหรัฐฯ /บาร์เรล สำหรับราคาน้ำมันดิบ NYMEX ส่งมอบช่วงเดือนธันวาคม อยู่ที่ 49.5 ดอลลาร์สหรัฐฯ /บาร์เรล อย่างไรก็ตาม ปัจจัยด้านต่างประเทศ เช่น มาตรการกีดกันทางการค้าของสหรัฐฯ และเศรษฐกิจคู่ค้าที่ได้รับผลกระทบ ความไม่แน่นอนของ Brexit ความผันผวนของอัตราแลกเปลี่ยนและราคาน้ำมัน อาจส่งผลให้เศรษฐกิจโลกขยายตัวได้ในกรอบที่จำกัด

ภาวะเศรษฐกิจอุตสาหกรรมในปี 2563 เมื่อพิจารณาจากดัชนีผลผลิตอุตสาหกรรม (MPI) คาดว่าจะหดตัวร้อยละ 8.0 ในขณะที่ปี 2562 MPI หดตัวร้อยละ 3.6 โดย อุตสาหกรรมสำคัญที่หดตัวในปี 2563 อาทิ รถยนต์ เป็นการลดลงของตลาดในประเทศและตลาดส่งออกเนื่องจากผลกระทบของการแพร่ระบาดของเชื้อไวรัสโควิด-19 ในหลายประเทศทั่วโลก ส่วนปัจจัยในประเทศมีการหยุดการผลิตชั่วคราวช่วงเดือนเมษายน - พฤษภาคม 2563 ตามมาตรการลดการแพร่ระบาด การกลั่นปิโตรเลียม ภาวะการผลิตลดลง เนื่องจากการใช้น้ำมันเชื้อเพลิง ในประเทศ และการส่งออกในปีได้รับผลกระทบจากการแพร่ระบาดของเชื้อไวรัสโควิด-19 ทำให้กิจกรรมทางเศรษฐกิจลดลงไป

โดยเฉพาะภาคการท่องเที่ยว ทำให้การเดินทางของผู้คนที่เป็นการเดินทางระหว่างประเทศและในประเทศลดลงอย่างล้นหลาม จากการชะลอตัวของตลาดทั้งในและต่างประเทศ ซึ่งสอดคล้องกับการหดตัวของอุตสาหกรรมรถยนต์ส่วนอุตสาหกรรมที่มีการขยายตัวดีในปี 2563 อาทิ เกสซ์ภัณฑ์ เพิ่มขึ้นจากปีก่อนตามแนวโน้มความต้องการใช้ที่สูงขึ้นจากสถานการณ์การระบาดของเชื้อไวรัสโควิด-19 ของตลาดทั้งในและต่างประเทศ อาหารสัตว์สำเร็จรูปภาวะการผลิตเพิ่มขึ้นจากความต้องการสินค้าทั้งในประเทศและต่างประเทศ และเป็นผลจากความต้องการบริโภคเนื้อสัตว์ที่ขยายตัวต่อเนื่องในช่วงที่มีการระบาดของเชื้อไวรัสโควิด-19

**เยื่อกระดาษ กระดาษ และสิ่งพิมพ์** จะขยายตัวได้เพิ่มขึ้นต่อเนื่องจากปี 2563 ยกเว้นเพียงกระดาษพิมพ์เขียน จะยังคงปรับตัวลดลงตามความนิยมสื่อสิ่งพิมพ์ที่ลดลง สำหรับการส่งออกกลุ่มเยื่อกระดาษยังเป็นที่ต้องการของผู้นำเข้าหลักอย่างประเทศจีนและมีคำสั่งซื้อเข้ามาต่อเนื่อง ในส่วนการบริโภคในประเทศ คาดว่าหลังการระบาดของเชื้อไวรัสโควิด-19 จะส่งผลต่อพฤติกรรมผู้บริโภคเปลี่ยนไป ความนิยมในอาหารเดลิเวอรี่ การซื้อสินค้าออนไลน์ และธุรกิจอาหารในรูปแบบอาหารพร้อมรับประทานเติบโตขึ้นเป็นอย่างมาก จึงเป็นโอกาส ของบรรจุภัณฑ์กระดาษสำหรับการบรรจุหีบห่อและขนส่งเพิ่มขึ้นตามไปด้วย

**ยาง และผลิตภัณฑ์ยาง** การผลิตยางแปรรูปขั้นปฐม ยางรถยนต์ และถุงมือยาง ในปี 2564 คาดว่าจะขยายตัวร้อยละ 9.81 4.98 และ 8.61 ตามลำดับ เนื่องจากฐานตัวเลขการผลิตยางแปรรูปขั้นปฐมและยางรถยนต์ของปี 2563 ก่อนข้างต่ำ ในขณะที่สถานการณ์การระบาดของเชื้อไวรัสโควิด-19 ทำให้ตลาดทั้งในและต่างประเทศมีแนวโน้มความต้องการใช้ถุงมือยางทางการแพทย์สูงขึ้นอย่างต่อเนื่อง

## แนวโน้มเศรษฐกิจไทยปี 2564

คาดว่าจะขยายตัวในช่วงร้อยละ 3.5 – 4.5 โดยมีแรงสนับสนุนจาก (1) การปรับตัวดีขึ้นของอุปสงค์ภายในประเทศ (2) การฟื้นตัวของเศรษฐกิจและปริมาณการค้าโลก (3) แรงขับเคลื่อนจากภาครัฐจากการเบิกจ่ายภายใต้กรอบงบประมาณรายจ่ายประจำปีและมาตรการทางเศรษฐกิจ และ (4) ฐานการขยายตัวที่ต่ำผิดปกติในปี 2563 ทั้งนี้ คาดว่ามูลค่าการส่งออกสินค้าจะขยายตัวร้อยละ 4.2 การบริโภคภาคเอกชน และการลงทุนรวมขยายตัวร้อยละ 2.4 และร้อยละ 6.6 ตามลำดับ อัตราเงินเฟ้อทั่วไปเฉลี่ยอยู่ที่ช่วงร้อยละ 0.7 - 1.7 และดุลบัญชีเดินสะพัดเกินดุลร้อยละ 2.6 ของ GDP

เศรษฐกิจไทยในปี 2564 มีแนวโน้มที่จะฟื้นตัวต่อเนื่องจากช่วงครึ่งหลังของปี 2563 โดยมีปัจจัยสนับสนุนสำคัญมาจาก (1) ความสำเร็จในการควบคุมการแพร่ระบาดภายในประเทศและแรงสนับสนุนเพิ่มเติมจากมาตรการบริหารเศรษฐกิจของรัฐบาลซึ่งจะส่งผลให้อุปสงค์ภายในประเทศให้ขยายตัวต่อเนื่อง (2) การฟื้นตัวของเศรษฐกิจและปริมาณการค้าโลกภายใต้สถานการณ์การแพร่ระบาดในหลายประเทศที่ผ่านพ้นจุดสูงสุดไปแล้วและคาดว่าจะสามารถควบคุมการแพร่ระบาดได้มากขึ้น ซึ่งจะช่วยสนับสนุนภาคการส่งออกของไทย (3) การเบิกจ่ายภายใต้กรอบงบประมาณรายจ่ายประจำปีงบประมาณ 2564 และมาตรการขับเคลื่อนเศรษฐกิจของภาครัฐ และ (4) ผลของการปรับตัวตามฐานการขยายตัวที่ต่ำผิดปกติในปี 2563 อย่างไรก็ตาม ยังมีข้อจำกัดและความเสี่ยงที่อาจส่งผลต่อการฟื้นตัวของเศรษฐกิจในปี 2564 ได้แก่ ความไม่แน่นอนของสถานการณ์การแพร่ระบาดของโรคโควิด-19 ในหลายประเทศซึ่งอาจมีความยืดหยุ่นและรุนแรงมากขึ้น ซึ่งจะส่งผลต่อการฟื้นตัวของเศรษฐกิจ ปริมาณการค้าโลก ภาคการท่องเที่ยว เงื่อนไขด้านการจ้างงาน และฐานะการเงินภาคครัวเรือนและภาคธุรกิจ รวมทั้งความเสี่ยงจากสถานการณ์ภัยแล้งและความผันผวนของระบบเศรษฐกิจและการเงินโลก

1) แนวโน้มการฟื้นตัวของอุปสงค์ภายในประเทศ ซึ่งเป็นผลมาจากความสำเร็จในการควบคุมและป้องกันการระบาดภายในประเทศ ทำให้มีการผ่อนคลายมาตรการควบคุมการแพร่ระบาดต่าง ๆ ของภาครัฐ จนเข้าสู่ภาวะปกติมากขึ้นนับตั้งแต่ในช่วงไตรมาสที่ 3 ของปี 2563 ส่งผลให้กิจกรรมทางเศรษฐกิจภายในประเทศสามารถฟื้นตัวได้อย่างต่อเนื่องและความเชื่อมั่นภายในประเทศปรับตัวสูงขึ้น ในขณะเดียวกัน ยังมีแรงสนับสนุนจากการดำเนินมาตรการทางเศรษฐกิจทั้งการเงินและการคลังของภาครัฐที่คาดว่าจะช่วยให้การใช้จ่ายภายในประเทศฟื้นตัวได้อย่างต่อเนื่อง ประกอบกับแนวโน้มการเริ่มผ่อนปรนการเดินทางเข้าประเทศสำหรับนักท่องเที่ยวเฉพาะกลุ่ม อาทิ กองถ่ายภาพยนตร์ ผู้มาเข้าร่วมงานแสดงสินค้า กลุ่มผู้มีกำลังซื้อสูง และกลุ่มนักท่องเที่ยวต่างชาติแบบพิเศษ (Special Tourist Visa (STV)) ทำให้ชาวต่างชาติบางส่วนสามารถเดินทางเข้ามาในประเทศไทยได้ตั้งแต่ช่วงปลายปี 2563 ภายใต้มาตรการควบคุมและกักตัวอย่างรัดกุม และคาดว่าจำนวนนักท่องเที่ยวต่างชาติจะเริ่มเพิ่มขึ้นโดยเฉพาะในช่วงครึ่งหลังของปี 2564 หากมีการเริ่มเปิดให้มีการเดินทางระหว่างประเทศอย่างเป็นทางการเป็นวงกว้างมากขึ้นภายใต้เงื่อนไขของความสำเร็จในการค้นพบวัคซีนและนำมาใช้ได้อย่างแพร่หลาย ซึ่งจะเป็นแรงสนับสนุนต่อเนื่องไปยังการใช้จ่ายภายในประเทศ

2) การปรับตัวในทิศทางที่ดีขึ้นของเศรษฐกิจและปริมาณการค้าโลกในปี 2564 สอดคล้องกับทิศทางเศรษฐกิจโลกในครึ่งหลังของปี 2563 ที่ฟื้นตัวได้เร็วกว่าที่คาดการณ์ เนื่องจากการผ่อนคลายมาตรการควบคุมการแพร่ระบาด ควบคู่ไปกับการดำเนินมาตรการกระตุ้นเศรษฐกิจขนาดใหญ่ของหลายประเทศสำคัญ โดยเฉพาะประเทศ

เศรษฐกิจหลัก อาทิ สหรัฐฯ ยูโรโซน และจีน สะท้อนจากดัชนี PMI ภาคอุตสาหกรรมและภาคบริการในประเทศ เศรษฐกิจหลักที่ปรับขึ้นมาสู่ระดับใกล้เคียงกับช่วงก่อนการแพร่ระบาด เช่นเดียวกับดัชนีการค้าปลีกที่เริ่มกลับมาขยายตัวในเดือนสิงหาคมและกันยายน 2563 ทั้งนี้ ในกรณีฐานคาดว่าสถานการณ์การแพร่ระบาดในหลายประเทศผ่านพ้นจุดสูงสุดไปแล้วในปี 2563 และจะสามารถควบคุมการแพร่ระบาดให้อยู่ในระดับที่ไม่เกินศักยภาพทางสาธารณสุขของประเทศและสามารถควบคุมการแพร่ระบาดได้มากขึ้นผ่านการรักษาสูขอนามัยและการรักษาระยะห่าง (Social Distancing) ซึ่งจะส่งผลให้มาตรการการควบคุมการระบาดของภาครัฐจะไม่เข้มงวดเท่าเดิม ประกอบกับรูปแบบการประกอบธุรกิจและพฤติกรรมผู้บริโภคที่ปรับตัวได้มากขึ้น ทำให้คาดว่าผลกระทบต่อเศรษฐกิจจะไม่มากเท่าการระบาดระลอกแรกในปี 2563

3) **แรงขับเคลื่อนจากภาครัฐจากการเบิกจ่ายภายใต้กรอบงบประมาณและมาตรการทางเศรษฐกิจ** ประกอบด้วย (1) การเบิกจ่ายภายใต้กรอบงบประมาณรายจ่ายประจำปี 2564 ซึ่งในกรณีฐานคาดว่าจะมีอัตราการเบิกจ่ายสะสมทั้งปีงบประมาณ 2564 ทั้งสิ้นร้อยละ 94.4 ของงบประมาณทั้งหมด แบ่งเป็น อัตราการเบิกจ่ายงบรายจ่ายประจำและรายจ่ายลงทุนร้อยละ 98.0 และร้อยละ 80.0 ตามลำดับ ส่งผลให้ทั้งปีงบประมาณ 2564 คาดว่าจะมีการใช้จ่ายงบประมาณทั้งสิ้น 3,103,374 ล้านบาท เทียบกับ 2,943,853 ล้านบาทในปีงบประมาณ 2563 หรือคิดเป็นการเพิ่มขึ้นร้อยละ 5.4 (2) งบประมาณรายจ่ายเหลือปี 2564 คาดว่าจะมีการเบิกจ่ายทั้งสิ้นร้อยละ 85.0 ของงบประมาณทั้งหมด คิดเป็นวงเงินงบประมาณทั้งสิ้น 519,418 ล้านบาท เพิ่มขึ้นจาก 367,916 ล้านบาทในปีงบประมาณ 2563 (3) การเบิกจ่ายภายใต้พระราชกำหนดเงินกู้ 1 ล้านล้านบาท ซึ่งคาดว่าจะมีการเบิกจ่ายในปีงบประมาณ 2564 รวม 403,249 ล้านบาท ทั้งนี้ เมื่อรวมวงเงินงบประมาณจากรายจ่ายงบประมาณประจำปี งบรายจ่ายเหลือปี และงบประมาณภายใต้พระราชกำหนดเงินกู้ 1 ล้านล้านบาท คิดเป็นเงินงบประมาณทั้งสิ้น 3,757,017 ล้านบาท เทียบกับ 3,467,967 ล้านบาทในปีงบประมาณ 2563 หรือคิดเป็นการขยายตัวร้อยละ 8.3 (4) การเบิกจ่ายภายใต้งบลงทุนรัฐวิสาหกิจในปีงบประมาณ 2564 โดยเฉพาะอย่างยิ่งการลงทุนในโครงการลงทุนโครงสร้างพื้นฐานที่สำคัญ ทั้งนี้ คาดว่าจะมีอัตราการเบิกจ่ายที่ร้อยละ 70 จากวงเงินลงทุนที่ได้รับอนุมัติ เทียบกับร้อยละ 64.9 ในปีงบประมาณ 2563 และ (5) การดำเนินการตามมาตรการด้านเศรษฐกิจอื่น ๆ ที่สำคัญ อาทิ สินเชื่อคอกเบี้ยต่ำเพื่อช่วยเหลือผู้ประกอบการภายใต้พระราชกำหนด การให้ความช่วยเหลือทางการเงินแก่ผู้ประกอบการวิสาหกิจที่ได้รับผลกระทบจากการระบาดของโรคติดเชื้อไวรัสโคโรนา 2019 ของธนาคารแห่งประเทศไทย โครงการค้ำประกันสินเชื่อ Portfolio Guarantee Scheme ระเบียบพิเศษ ของบริษัทประกันสินเชื่ออุตสาหกรรม ขนาดย่อม (บสย.) รวมทั้งมาตรการกระตุ้นการบริโภคภายในประเทศ และลดค่าครองชีพของประชาชน

4) **ฐานการขยายตัวที่ต่ำผิดปกติในปี 2563** ผลกระทบของการแพร่ระบาดของโควิด-19 ส่งผลให้ในเศรษฐกิจไทยในไตรมาสที่สองลดลง ร้อยละ 12.1 เป็นการลดลงมากที่สุดเป็นประวัติการณ์ และเริ่มฟื้นตัวขึ้นโดยลดลงร้อยละ 6.4 ในไตรมาสที่สามเช่นเดียวกับประเทศอื่น ๆ ทั่วโลกส่งผลให้เศรษฐกิจโลกเข้าสู่การถดถอยทางเศรษฐกิจและลดลงต่ำสุดเป็นประวัติการณ์ โดยคาดว่าเศรษฐกิจโลกในปี 2563 จะลดลงร้อยละ 3.5 ซึ่งเป็นระดับที่ต่ำที่สุดนับตั้งแต่สิ้นสุดสงครามโลกครั้งที่ 2 เงื่อนไขดังกล่าวจะเป็นปัจจัยสนับสนุนให้เศรษฐกิจในปี 2564 จะสามารถกลับมาขยายตัวได้ภายใต้แนวโน้มการฟื้นตัวของอุปสงค์ภายในประเทศ ภาคการส่งออกและภาคการผลิต

**1) ความไม่แน่นอนของสถานการณ์การแพร่ระบาด** ดังจะเห็นได้จากจำนวนผู้ติดเชื้อใหม่รายวันในปัจจุบันที่ยังคงมีแนวโน้มปรับเพิ่มขึ้นอย่างต่อเนื่องในหลายประเทศ อาทิ สหรัฐฯ อินเดีย และบราซิล ในขณะที่เดียวกันหลายประเทศเผชิญกับการระบาดระลอกใหม่ อาทิ ญี่ปุ่น เยอรมนี สหราชอาณาจักร และฝรั่งเศส เช่นเดียวกับสถานการณ์การแพร่ระบาดในประเทศเพื่อนบ้าน อาทิ เมียนมาร์ มาเลเซีย ฟิลิปปินส์ และอินโดนีเซีย ที่ยังไม่สามารถควบคุมการแพร่ระบาดได้ ขณะเดียวกันยังมีความไม่แน่นอนของการค้นพบวัคซีนและยารักษาทั้งความไม่แน่นอนทางด้านประสิทธิภาพและระยะเวลาที่จะใช้ในการค้นพบ จนอาจทำให้ประเทศต่าง ๆ ต้องกลับมาดำเนินมาตรการควบคุม การระบาดในบางพื้นที่อีกครั้งและยังคงต้องจำกัดการเดินทางระหว่างประเทศต่อไป ซึ่งจะทำให้การฟื้นตัวของเศรษฐกิจและปริมาณการค้าโลกในปี 2564 แตกต่างไปจากกรณีฐาน และส่งผลกระทบต่อเนื่องถึงภาคการส่งออกและภาคการท่องเที่ยวของไทย

**2) เงื่อนไขด้านการจ้างงานและฐานะการเงินของภาคครัวเรือนและภาคธุรกิจ** ซึ่งจะเป็นแรงกดดันต่อการฟื้นตัวของการใช้จ่ายภาคครัวเรือนและการลงทุนของภาคธุรกิจ โดยสถานการณ์การว่างงานในไตรมาสที่สาม มีจำนวนคนว่างงานทั้งสิ้น 7.37 แสนคน เทียบกับ 3.94 แสนคนในไตรมาสเดียวกันของปีก่อน คิดเป็นอัตราการว่างงานอยู่ที่ร้อยละ 1.9 ใกล้เคียงกับไตรมาสก่อนหน้าที่ร้อยละ 1.95 และ สูงกว่าไตรมาสเดียวกันของปีก่อนซึ่งอยู่ที่ร้อยละ 1.04 โดยเป็นผลจากการเพิ่มขึ้นของการว่างงานในสาขาที่ได้รับผลกระทบรุนแรง ได้แก่ ภาคการผลิตอุตสาหกรรม และภาคโรงแรมและภัตตาคาร สอดคล้องกับจำนวนผู้ประกันตนที่ใช้สิทธิขอรับเงินชดเชยกรณีถูกเลิกจ้าง ณ สิ้นสุดไตรมาสที่สามอยู่ที่ 242,114 คน เพิ่มขึ้นจาก 32,789 คน และ 145,747 คน ในไตรมาสแรกและไตรมาสที่สอง ตามลำดับ ในขณะเดียวกัน แม้ว่าการดำเนินมาตรการของภาครัฐเพื่อช่วยเหลือและแก้ไขปัญหาสภาพคล่องผ่านมาตรการสินเชื่อดอกเบี้ยผ่อนปรนพิเศษ ควบคู่ไปกับมาตรการปรับโครงสร้างหนี้ที่ดำเนินในช่วงปี 2563 แต่สัดส่วนสินเชื่อขึ้นกล่าวถึงพิเศษ (Special Mention Loan) ต่อสินเชื่อรวมทั้งหมดในไตรมาสที่สามอยู่ที่ร้อยละ 7.1 เพิ่มขึ้นจากร้อยละ 2.7 ในไตรมาสที่สามของปีก่อน ในขณะที่สัดส่วนหนี้ครัวเรือน ณ สิ้นไตรมาสที่สองอยู่ที่ร้อยละ 83.8 เพิ่มขึ้นจากร้อยละ 80.2 ในไตรมาสก่อนหน้า ซึ่งมีแนวโน้มที่จะเป็นข้อจำกัดต่อการฟื้นตัวของ การใช้จ่ายภาคครัวเรือนและการลงทุนของภาคธุรกิจ

**3) ความเสี่ยงจากสถานการณ์ภัยแล้ง** ข้อมูลล่าสุด ณ วันที่ 31 ตุลาคม 2563 ปริมาณน้ำใช้ได้จริงในเขื่อนและอ่างเก็บน้ำทั่วประเทศอยู่ที่ 13,888 ล้านลูกบาศก์เมตร หรือคิดเป็นสัดส่วนร้อยละ 14.2 ของความจุรวมในเขื่อนและอ่างเก็บน้ำทั่วประเทศ หรืออยู่ที่เพียงร้อยละ 48.3 ของค่าเฉลี่ยของช่วงเวลาเดียวกันย้อนหลัง 10 ปี โดยเขื่อนสำคัญที่มีปริมาณน้ำน้อยเป็นประวัติการณ์ ได้แก่ เขื่อนอุบลรัตน์ เขื่อนภูมิพล และเขื่อนวชิราลงกรณ์ ที่มีปริมาณน้ำใช้ได้จริง อยู่ที่ร้อยละ 7.6 ร้อยละ 28.1 และร้อยละ 32.1 ของค่าเฉลี่ยย้อนหลัง 10 ปี ทั้งนี้ หากในช่วงที่เหลือของปี 2563 ยังไม่มีปริมาณฝนเพิ่มขึ้นจะส่งผลให้ปริมาณน้ำไม่เพียงพอกับการทำการเกษตรในปีเพาะปลูก 2563/2564 โดยเฉพาะอย่างยิ่งผลผลิตข้าวนาปรังที่อาจจะไม่สามารถเพาะปลูกได้ในบางพื้นที่



**4) ความผันผวนของเศรษฐกิจและการเงินโลก** โดยมีเงื่อนไขในเศรษฐกิจโลกที่จะต้องติดตามและประเมินสถานการณ์อย่างใกล้ชิด ประกอบด้วย

(1) ทิศทางและแนวโน้มนโยบายของประธานาธิบดีคนใหม่ของสหรัฐฯ ทั้งนโยบายเพื่อกระตุ้นเศรษฐกิจภายในประเทศ นโยบายการค้าระหว่างประเทศ และนโยบายด้านความมั่นคงที่จะส่งผลในหลายมิติ อาทิ การฟื้นตัวของการค้าของโลก ภูมิศาสตร์ในการตั้งฐานการผลิตของผู้ประกอบการ ปัญหาความขัดแย้งทางภูมิรัฐศาสตร์โดยเฉพาะในภูมิภาคตะวันออกกลาง และความสัมพันธ์กับประเทศจีนและประเทศสำคัญอื่น ๆ

(2) การออกจากสหภาพยุโรปของสหราชอาณาจักรที่มีแนวโน้มจะเป็นการออกแบบไม่มีข้อตกลง (No Deal Brexit) ซึ่งจะส่งผลต่อการค้าระหว่างประเทศและการลงทุนของสหภาพยุโรปและสหราชอาณาจักร และประเทศคู่ค้าสำคัญ ๆ

(3) เสถียรภาพทางเศรษฐกิจที่เปราะบางโดยเฉพาะในประเทศที่มีพื้นฐานทางเศรษฐกิจอ่อนแอจากปัญหานี้ภาครัฐบาลและครัวเรือนที่เพิ่มสูงขึ้นมาจนส่งผลกระทบต่อขีดความสามารถในการใช้จ่ายในช่วงการฟื้นตัวของเศรษฐกิจ และ

(4) ความผันผวนของเงินลงทุนระหว่างประเทศภายใต้ความไม่แน่นอนของสถานการณ์การแพร่ระบาด ซึ่งจะส่งผลกระทบต่อความผันผวนของอัตราแลกเปลี่ยนและแนวโน้มการฟื้นตัวของเศรษฐกิจโลก ทั้งนี้ภายใต้การฟื้นตัวของเศรษฐกิจโลกคาดว่าเงินลงทุนจะย้ายออกจากสินทรัพย์ความเสี่ยงต่ำ อาทิ พันธบัตรรัฐบาลระยะยาว และทองคำ ไปยังสินทรัพย์ที่ให้ผลตอบแทนที่สูงขึ้นและจะทำให้เงินทุนไหลเข้ากลุ่มประเทศกำลังพัฒนาและเศรษฐกิจเกิดใหม่มากขึ้นจนสร้างแรงกดดันต่ออัตราแลกเปลี่ยน อย่างไรก็ตามภายใต้ความเปราะบางของการฟื้นตัวของเศรษฐกิจและเสถียรภาพทางเศรษฐกิจที่อาจจะได้รับผลกระทบหากการแพร่ระบาดมีความรุนแรงและยืดเยื้อมากขึ้น จนส่งผลให้เงินลงทุนไหลออกจากประเทศกำลังพัฒนาอย่างรวดเร็วได้

ที่มา: สำนักงานสภาพัฒนาการเศรษฐกิจและสังคมแห่งชาติ

การขยายการผลิตเพื่อรองรับการส่งออกกระดาษและผลิตภัณฑ์กระดาษไปยังประเทศในภูมิภาคเอเชียที่มีแนวโน้มขยายตัว การนำเข้ากระดาษจากต่างประเทศส่วนใหญ่จะเป็นเยื่อกระดาษสีขาว เพื่อนำมาผสมกับกระดาษ Recycle ที่ปัจจุบันในประเทศมีปริมาณที่ลดลง จึงต้องนำเข้ามาเช่นกัน อุตสาหกรรมการพิมพ์ได้รับผลกระทบจากการสื่อสารในยุคดิจิทัลค่อนข้างมาก ดังนั้นโรงพิมพ์ต่างๆ ได้หันมาผลิตบรรจุภัณฑ์แทนสิ่งพิมพ์หลายโรง ทำให้การแข่งขันบรรจุภัณฑ์จากกระดาษมีมากขึ้น โอกาสผู้ผลิตรายใหม่ๆ ที่จะเข้ามาสู่ธุรกิจนี้จึงเป็นไปได้สูง และหากพิจารณาแยกตามรายผลิตภัณฑ์แล้ว ผลิตภัณฑ์ประเภทกระดาษลูกฟูก และกล่องลูกฟูกจะมีผู้ผลิตจำนวนมาก เนื่องจากสามารถผลิตได้ง่าย ทำให้ผลิตภัณฑ์ประเภทนี้มีการแข่งขันที่ค่อนข้างสูง และอัตรากำไรขั้นต้นที่ไม่สูงนัก โดยผู้ผลิตกลุ่มใหญ่ๆ ได้แก่ กลุ่มสยามบรรจุภัณฑ์ นอกจากนั้นก็เป็นผู้ผลิตรายย่อยๆ ทั่วไป อย่างไรก็ตาม บริษัทฯ และบริษัทย่อยมีความได้เปรียบในการจำหน่ายกล่องลูกฟูกเนื่องจากการผลิตทั้งกล่องลูกฟูกและกล่องพับแข็งธรรมดาที่ต้องบรรจุกล่องลูกฟูกอีกทอดหนึ่งเพื่อการขนส่ง



ซึ่งทำให้บริษัทฯ และบริษัทย่อยจำหน่ายสินค้าได้ทั้งสองอย่างในขณะที่ผู้ผลิตกล่องลูกฟูกทั่วไปจะไม่สามารถบริการได้ครบวงจรทั้งสองผลิตภัณฑ์

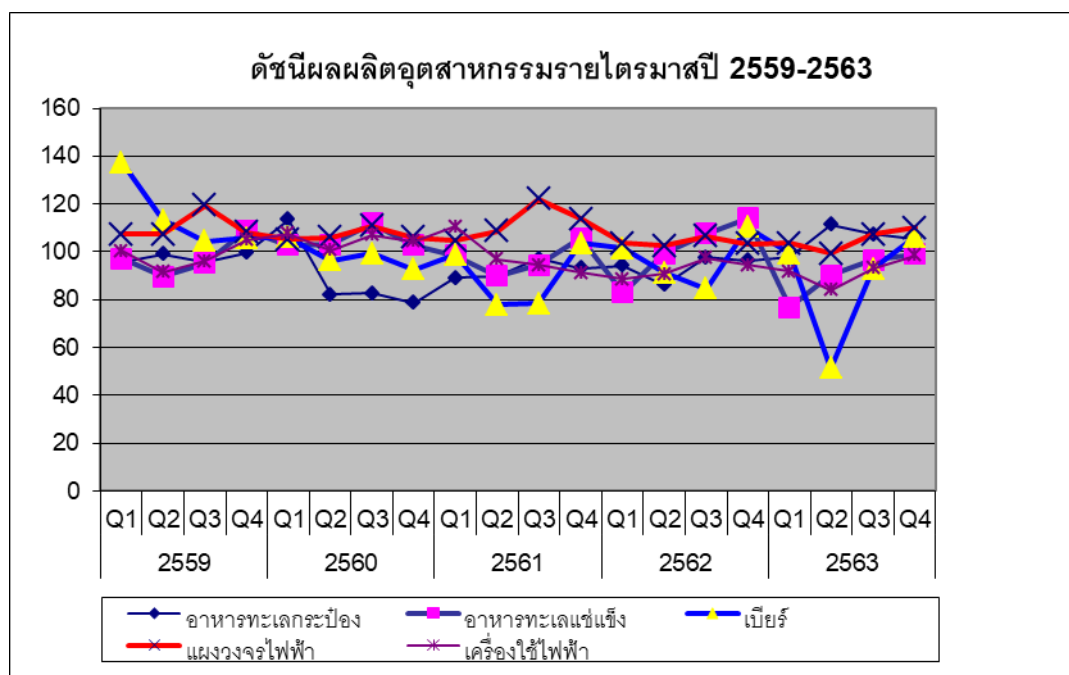
สำหรับกล่องพับแข็งธรรมดา หรือ กล่องใน นั้น สภาพการแข่งขันค่อนข้างสูง มีผู้ผลิตประมาณ 200-300 ราย เนื่องจากกระบวนการผลิตเน้นการใช้เทคโนโลยีการพิมพ์เป็นหลัก ไม่มีความซับซ้อนมากนัก อย่างไรก็ตาม เนื่องจากบริษัทฯ เป็นผู้ผลิตกล่องพิมพ์ออฟเซตรายใหญ่เพียงรายเดียวใน 14 จังหวัดภาคใต้ ทำให้บริษัทฯ มีความได้เปรียบในการเข้าถึงลูกค้าและความคล่องตัวในการให้บริการ นอกจากนี้ ผู้ผลิตบรรจุภัณฑ์กระดาษส่วนใหญ่จะมีการแบ่งกลุ่มลูกค้า (Segmentation) ค่อนข้างชัดเจน กล่าวคือ ผู้ผลิตกล่องสินค้าอุปโภคบริโภคจะไม่ผลิตกล่องเครื่องใช้ไฟฟ้า เป็นต้น เนื่องจากผลิตภัณฑ์ที่ใช้กล่องกระดาษมีค่อนข้างหลากหลายทำให้ผู้ผลิตกล่องพับแข็งค่อนข้างกระจายไปตามกลุ่มลูกค้าที่ตนมีความถนัด และกลายเป็นการแข่งขันกับคู่แข่งในวงที่แคบลง

ผลิตภัณฑ์ประเภทกล่องพับแข็งปะลอนั้น บริษัทย่อย เป็นหนึ่งในผู้ผลิตกล่องพับแข็งปะลอนรายใหญ่ไม่กี่รายในประเทศไทย ทั้งนี้เนื่องจากการผลิตกล่องพับแข็งปะลอน (Offset and Flute) ต้องการการผลิตที่ครบวงจรและมีขั้นตอนที่ซับซ้อน จึงจำเป็นที่ผู้ผลิตจะต้องมีศักยภาพสูงทั้งในด้านเครื่องจักรและบุคลากรที่มีความเชี่ยวชาญในการผลิต โดยลูกค้าในกลุ่มนี้จะเป็นลูกค้าในตลาดบนที่มีกำลังซื้อสูงและเลือกใช้บรรจุภัณฑ์ที่เสริมภาพลักษณ์ของสินค้าและตราสินค้าของตน โดยคู่แข่งที่มีศักยภาพใกล้เคียงกับบริษัทย่อย ได้แก่ บริษัท สยามทอปปันแพคเกจจิ้ง จำกัด

ในระยะหลัง แนวโน้มการใช้บรรจุภัณฑ์กระดาษของผู้ผลิตเครื่องใช้ไฟฟ้าและอุปกรณ์อิเล็กทรอนิกส์ได้มีการเปลี่ยนแปลงทั้งในด้านรูปแบบบรรจุภัณฑ์และรูปแบบผลิตภัณฑ์ สำหรับการเปลี่ยนแปลงรูปแบบบรรจุภัณฑ์นั้นเกิดจากการที่สินค้าที่มีขนาดใหญ่ เช่น โทรทัศน์ขนาดใหญ่ อุปกรณ์อิเล็กทรอนิกส์ในสำนักงาน ฯลฯ เริ่มนิยมใช้กล่องพับแข็งปะลอนแทนการใช้กล่องลูกฟูกมากขึ้น เนื่องจากมีความสวยงามกว่ากล่องลูกฟูก ในขณะที่มีความแข็งแรงเช่นเดียวกับกล่องลูกฟูก ทำให้สามารถใช้เป็นบรรจุภัณฑ์เพื่อการขนส่งได้อีกด้วย สำหรับการเปลี่ยนแปลงรูปแบบผลิตภัณฑ์นั้นเกิดจากการพัฒนารูปแบบผลิตภัณฑ์ของผู้ผลิตเครื่องใช้ไฟฟ้า และอุปกรณ์อิเล็กทรอนิกส์ เช่น การรวมการทำงานของเครื่องถ่ายเอกสาร-พริ้นเตอร์และโทรสารไว้ในเครื่องเดียวกัน (Multi-function) เป็นต้น ซึ่งทำให้อุปกรณ์อิเล็กทรอนิกส์มีขนาดใหญ่ขึ้น จึงส่งผลให้ต้องการบรรจุภัณฑ์ที่มีขนาดใหญ่ขึ้น ซึ่งด้วยศักยภาพของ บริษัทย่อย ทำให้มีความได้เปรียบในการรองรับปริมาณการผลิตให้กับลูกค้าในกลุ่มนี้ เนื่องจากบริษัทย่อย เป็นหนึ่งในผู้ผลิตเพียงไม่กี่รายในประเทศไทยที่มีเครื่องจักรที่สามารถผลิตกล่องขนาดใหญ่ได้ ซึ่งจากที่กล่าวมาข้างต้น นอกเหนือจากความพร้อมทางด้านเครื่องจักรแล้ว การผลิตกล่องขนาดใหญ่จะต้องอาศัยทักษะ ความเชี่ยวชาญและประสบการณ์จากบุคลากรในการผลิต เนื่องจากการผลิตกล่องขนาดใหญ่จะไม่มีเครื่องจักรที่สามารถรองรับการผลิตได้ครบทุกขั้นตอน ซึ่งเป็นอุปสรรคต่อผู้ผลิตรายใหม่ๆ ที่จะเข้ามาในอุตสาหกรรม

ลูกค้าของบริษัทฯ และบริษัทย่อยส่วนใหญ่เป็นผู้ผลิตสินค้าเพื่อการส่งออก ดังนั้นความต้องการบริโภคบรรจุภัณฑ์กระดาษจึงมีแนวโน้มตามสถานะการส่งออกสินค้าของประเทศ โดยลูกค้ากลุ่มหลักสามารถแบ่งได้เป็น 5 กลุ่ม ได้แก่ ผู้ผลิตถุงมือยาง ผู้ผลิตเครื่องใช้ไฟฟ้าและอุปกรณ์อิเล็กทรอนิกส์ อาหารแช่แข็ง เครื่องกระป๋อง และอาหารและเครื่องดื่ม ซึ่งใน 4 กลุ่มแรกจะเป็นการผลิตเพื่อการส่งออกเป็นส่วนใหญ่ ในขณะที่ลูกค้าในกลุ่มอาหารและเครื่องดื่มจะเป็นการผลิตเพื่อการบริโภคภายในประเทศเป็นหลัก จากดัชนีผลผลิตอุตสาหกรรม (Manufacturing Production Index) ชี้ให้เห็นว่าสินค้าในกลุ่มที่มีการใช้บรรจุภัณฑ์กระดาษจำนวนมากมีแนวโน้มขยายตัวในอัตราที่ชะลอตัวลง ในหลายอุตสาหกรรมโดยเฉพาะกลุ่มอิเล็กทรอนิกส์ที่ลดลงอย่างมาก ส่วนอุตสาหกรรมเครื่องดื่มที่มีการขยายตัวเพิ่มขึ้น (ข้อมูล

ดัชนีอุตสาหกรรมหุดปรับปรุงใหม่ โดยมีการเปลี่ยนปีฐานจากปี 2543 เป็นปี 2554 ซึ่งเป็นการปรับปรุงน้ำหนักที่ใช้ในการจัดทำดัชนีอุตสาหกรรมให้สะท้อนโครงการผลิตที่ใกล้เคียงปัจจุบันมากขึ้น

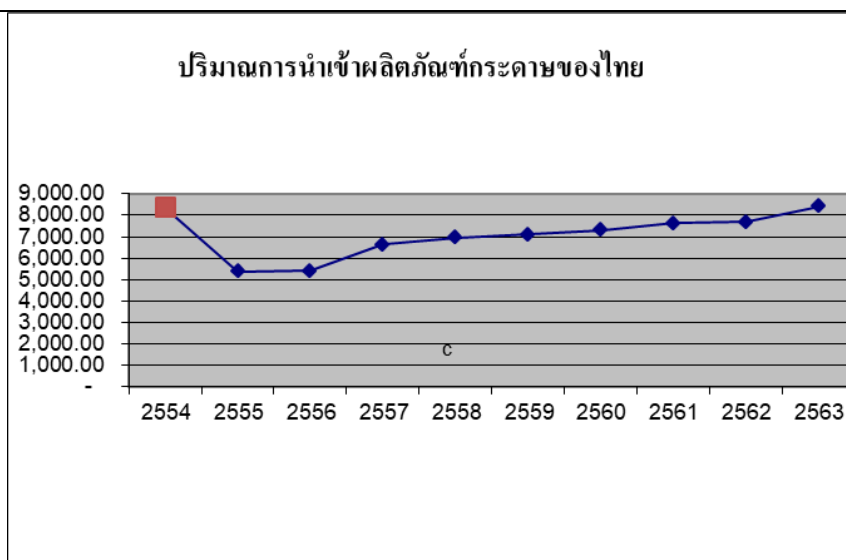


ที่มา: สำนักงานเศรษฐกิจอุตสาหกรรม กระทรวงอุตสาหกรรม

**การผลิตเยื่อกระดาษ กระดาษ และผลิตภัณฑ์** ในปี 2563 ดัชนีฯ คาดว่า จะเพิ่มขึ้น (%YOY) จากกลุ่มเยื่อกระดาษร้อยละ 5.97 เป็นคำสั่งซื้อทั้งจากตลาดในประเทศและต่างประเทศ โดยเฉพาะจากประเทศจีน ซึ่งไทยส่งออกจีนครองสัดส่วนถึงร้อยละ 90 เมื่อเปรียบเทียบกับการส่งออกรวมเยื่อกระดาษทั้งหมด แต่สำหรับกระดาษ และบรรจุภัณฑ์จากกระดาษ จะลดตัวลงเล็กน้อย ร้อยละ 0.82 และ 2.56 ตามลำดับ ผลจากการระบาคของเชื้อไวรัสโควิด-19 ตั้งแต่ต้นปี 2563 เป็นต้นมา และคาดว่าในไตรมาสสุดท้าย การผลิตจะเพิ่มขึ้นตามการบริโภคในกลุ่มอาหารและเครื่องดื่ม ขึ้นส่วนยานยนต์ ยาและเวชภัณฑ์เครื่องสำอาง ตลอดจนธุรกิจ e-commerce

การส่งออกเยื่อกระดาษ กระดาษและสิ่งพิมพ์ ปี 2563 คาดว่าจะมีมูลค่าส่งออกรวม 1,893.99 ล้านดอลลาร์สหรัฐ ลดลงร้อยละ 5.97 (%YOY) เป็นการลดลงในกลุ่มสินค้ากระดาษและผลิตภัณฑ์กระดาษ หนังสือและสิ่งพิมพ์ ยกเว้นเพียงเยื่อกระดาษที่การส่งออกขยายตัวสูงถึงร้อยละ 33.24 ไปยังประเทศจีนและฝรั่งเศส ในส่วนกระดาษและผลิตภัณฑ์กระดาษคาดว่าจะส่งออกลดลงร้อยละ 8.32 มีตลาดส่งออกหลัก อาทิเช่น เวียดนาม มาเลเซีย และจีน ในส่วนหนังสือและสิ่งพิมพ์ คาดว่าลดลงร้อยละ 24.69 จากการปรับเปลี่ยนไปนิยมสื่อดิจิทัลมากขึ้น ในส่วนงานของภาครัฐเองก็สนับสนุนให้มีการลดการใช้กระดาษ ใช้วิธีส่งข้อมูลกันเป็นซอฟต์แวร์ เพื่อสนับสนุนเข้าสู่ยุคไทยแลนด์ 4.0 ตามนโยบายของภาครัฐ

การนำเข้าเยื่อกระดาษ กระดาษ และสิ่งพิมพ์ ปี 2563 คาดว่ามีมูลค่านำเข้า 2,357.82 ล้านดอลลาร์สหรัฐ ลดลงร้อยละ 11.89 (%YOY) ลดลงในทุกผลิตภัณฑ์นำเข้า ยกเว้นผลิตภัณฑ์กระดาษ นำเข้าเพิ่มขึ้นร้อยละ 6.80 โดยเฉพาะในกลุ่มกระดาษหรือกระดาษแข็งที่นำกลับมาใช้ซ้ำตามความต้องการใช้ในประเทศ แนวโน้มอุตสาหกรรมเยื่อกระดาษ กระดาษ และสิ่งพิมพ์ ปี 2564



การผลิตในกลุ่มเชื้อกระดาศและผลิตภัณฑ์กระดาศ คาดว่าจะขยายตัวเพิ่มขึ้นอย่างต่อเนื่องจากปี 2563 ยกเว้นเพียงกระดาศพิมพ์เขียนจะยังคงปรับตัวลดลงตามความนิยมสื่อสิ่งพิมพ์ที่ลดลง สำหรับการส่งออกกลุ่มเชื้อกระดาศยังเป็นที่ต้องการของผู้นำเข้าหลักอย่างประเทศจีน และมีคำสั่งซื้อเข้ามาอย่างต่อเนื่อง ในส่วนการบริโภคในประเทศคาดว่า หลังการระบาดของเชื้อไวรัสโควิด-19 จะส่งผลต่อพฤติกรรมการบริโภคเปลี่ยนไป ความนิยมในอาหารเดลิเวอรี่ การซื้อสินค้าออนไลน์ และธุรกิจอาหารในรูปแบบพร้อมรับประทานเติบโตขึ้นเป็นอย่างมาก จึงเป็นโอกาสของบรรจุกภัณฑ์กระดาศสำหรับการบรรจุหีบห่อและขนส่งเพิ่มขึ้นตามไปด้วย

ประกอบกับทางภาคใต้มีแหล่งวัตถุดิบน้ำยางธรรมชาติ จากโรคระบาดโควิด-19 ทำให้ความต้องการใช้ถุงมือยางทางการแพทย์เพิ่มสูงขึ้นอย่างต่อเนื่อง โดยในปี 2563 มีการจำหน่ายเพิ่มขึ้นร้อยละ 12.02 ขณะที่การส่งออกถุงมือยางมีมูลค่าเพิ่มขึ้นร้อยละ 91.44 ตามการขยายตัวที่ดีของตลาดสหรัฐอเมริกา เป็นต้น แนวโน้มการขยายตัวสำหรับถุงมือยางในปี 2564 คาดว่าจะขยายตัวร้อยละ 8.61 เนื่องจากสถานการณ์การแพร่ระบาดของเชื้อไวรัสโควิด-19 ทำให้ตลาดทั้งในประเทศและต่างประเทศมีแนวโน้มความต้องการใช้ถุงมือยางทางการแพทย์ยังคงสูงขึ้นอย่างต่อเนื่อง

ที่มา: ข้อมูลจากสำนักงานเศรษฐกิจอุตสาหกรรม กระทรวงอุตสาหกรรม

## 2.3 การจัดหาผลิตภัณฑ์หรือบริการ

### 2.3.1 การผลิต

ปัจจุบันบริษัทฯ และบริษัทย่อยมีโรงงานผลิตกล่องพิมพ์ออฟเซต และกล่องกระดาศลูกฟูก 2 แห่ง ดังนี้

- โรงงานของบริษัท เอส. แพ็ค แอนด์ พรีนท์ จำกัด (มหาชน) ที่อำเภอหาดใหญ่ จังหวัดสงขลา

โรงงานแห่งนี้ประกอบด้วย 2 โรงงานย่อย โดยอาคาร 1 ดำเนินการผลิตกล่องใน ในขณะที่อาคาร 2 ดำเนินการผลิตกล่องลูกฟูก และกระดาศลูกฟูกขนาดลอน C และ B ซึ่งเป็นลอนขนาดใหญ่ เพื่อใช้เป็นวัตถุดิบในการผลิตบรรจุภัณฑ์ทั้งกล่องลูกฟูกและกล่องพับแข็งปะลอน รวมทั้งเพื่อจำหน่ายเป็นกระดาศลูกฟูกให้กับผู้ผลิตรายอื่นๆ ซึ่งรวมถึงบริษัทย่อยด้วย เนื่องจากโรงงานแห่งนี้เป็นโรงงานผลิตบรรจุภัณฑ์กระดาศรายใหญ่ในพื้นที่ 14 จังหวัดภาคใต้ และตั้งอยู่ในแหล่งอุตสาหกรรมของจังหวัดสงขลา จึงทำให้ยอดขายของโรงงานแห่งนี้ต้องพึ่งพิงการ

เจริญเติบโตของอุตสาหกรรมในพื้นที่ภาคใต้ จากสถานการณ์สามจังหวัดชายแดนภาคใต้ ทำให้ไม่มีอุตสาหกรรมใหม่ๆ เกิดขึ้น อาศัยเพียงอุตสาหกรรมที่มีอยู่ ในอุตสาหกรรมถุงมือยาง แม้ว่า จะได้อานิสงส์จากราคาวัตถุดิบที่ราคาลดลง ในปีที่ผ่านมาเมื่ออัตราเติบโตขึ้น สำหรับอุตสาหกรรมอาหาร ได้รับผลกระทบความต้องการบริโภคชะลอตัวลง ผนวกกับขาดแคลนวัตถุดิบ ที่เป็นผลจากการยกเลิกสัมปทานประมงของประเทศอินโดนีเซีย ระดับสินค้าในตลาดโลกปรับตัวลดลงตามราคาน้ำมัน รวมถึงผลกระทบจากการตัดสิทธิ์ GSP และการทำประมงผิดกฎหมาย IUU ของสหภาพยุโรป ด้วยเหตุนี้จึงทำโรงงานดำเนินการผลิตอยู่วันละหนึ่งกะครั้งต่อวันหรือ 12 ชั่วโมงจากกำลังผลิตเต็มที่ 2 กะครั้งหรือ 20 ชั่วโมงต่อวัน ซึ่งด้วยกำลังการผลิตที่ยังเหลืออยู่ของโรงงานแห่งนี้ ทำให้สามารถรองรับการขยายตัวของยอดขายตามการเติบโตของลูกค้าได้โดยที่ยังไม่มีความจำเป็นในการลงทุนใหม่เพื่อขยายกำลังการผลิตของโรงงานแห่งนี้ในระยะเวลาอันใกล้ ปัจจุบันโรงงานแห่งนี้มีกำลังการผลิตดังนี้

บริษัท เอส. แพ็ค แอนด์ พรินท์ จำกัด (มหาชน)	2561	2562	2562
<b>การพิมพ์ออฟเซต *</b>			
กำลังการผลิตสูงสุด (แผ่น/ปี)	63,290,800	63,290,800	63,290,800
อัตราการใช้กำลังการผลิต	63.33%	62.90%	79.81%
<b>การผลิตกระดาษลูกฟูก</b>			
กำลังการผลิตเต็มกำลัง (ตร.ม./ปี)	39,961,800	39,961,800	39,961,800
อัตราการใช้กำลังการผลิต	38.81%	40.78%	48.94%

หมายเหตุ : กำลังการผลิตสูงสุดคำนวณจาก 20 ชั่วโมง ปัจจุบันโรงงานแห่งนี้ดำเนินการผลิตเฉลี่ยวันละ 12 ชั่วโมง

- โรงงานของบริษัท สหกิจบรรจภัณฑ์ จำกัด ที่นิคมอุตสาหกรรมสินสาคร จังหวัดสมุทรสาคร

โรงงานแห่งนี้ผลิตกล่องในและกล่องพับแข็งปะลอนเป็นหลัก และผลิตกระดาษลูกฟูกลอน E ซึ่งเป็นลอนขนาดเล็ก ในปัจจุบัน พื้นที่ใช้สอยในการผลิตของโรงงานแห่งนี้ค่อนข้างคับแคบ เนื่องจากต้องใช้พื้นที่ในการผลิต

กล่องพิมพ์ออฟเซต และกระดาษลูกฟูก รวมทั้งการเก็บสต็อกสินค้าภายในอาคารเดียวกัน ประกอบกับสายการผลิตที่ต้องใช้แรงงานคนในบางขั้นตอน ส่งผลให้เกิดปัญหาคอขวดในบางสายการผลิต ดังนั้นด้วยข้อจำกัดของจำนวนบุคลากรและพื้นที่ใช้สอยที่ไม่เพียงพอ ทำให้เครื่องจักรไม่สามารถดำเนินการผลิตได้เต็มกำลังการผลิต ปัจจุบันโรงงานแห่งนี้ดำเนินการผลิตอยู่วันละกะครั้ง หรือ 12 ชั่วโมงต่อวัน จากกำลังผลิตเต็มที่ 2 กะครั้งหรือ 20 ชั่วโมงต่อวัน อย่างไรก็ตาม แม้ว่าอัตราการใช้กำลังการผลิตของเครื่องจักรยังไม่เต็มกำลังการผลิต ทว่าอัตราการใช้กำลังการผลิตในส่วนของคนและพื้นที่ใช้สอยนั้นเต็มกำลังการผลิตแล้ว ทั้งนี้ ผู้บริหารชี้แจงว่าหากสามารถขยายพื้นที่ใช้สอยให้มีมากขึ้นและจัดสายการผลิต (Work Flow) ให้มีประสิทธิภาพและมีความเหมาะสมมากยิ่งขึ้นแล้วก็จะสามารถนำกำลังการผลิตส่วนที่เหลือออกมาใช้ผลิตสินค้าได้มากขึ้น โดยโรงงานแห่งนี้มีส่วนสูญเสียในการผลิตประมาณร้อยละ 5 ปัจจุบันโรงงานแห่งนี้มีกำลังการผลิตดังนี้

บริษัท สหกิจบรรจุภัณฑ์ จำกัด	2561	2562	2563
<b>การพิมพ์ออฟเซต</b>			
- เครื่องพิมพ์กล่องขนาดเล็ก 5 สี (2 เครื่อง)			
กำลังการผลิตสูงสุด (แผ่น/ปี)	54,000,000	54,000,000	54,000,000
อัตรการใช้กำลังการผลิต	12.90%	21.08%	18.00%
- เครื่องพิมพ์กล่องขนาดใหญ่ 5 สี, 6 สี (2 เครื่อง)			
กำลังการผลิตสูงสุด (แผ่น/ปี)	78,000,000	78,000,000	78,000,000
อัตรการใช้กำลังการผลิต	21.40%	28.09%	25.00%
<b>การผลิตกระดาษลูกฟูก</b>	(ลอน B, C, E)	(ลอน B, C, E)	(ลอน B, C, E)
กำลังการผลิตเต็มกำลัง (ตร.ม./ปี)	38,880,000	38,880,000	38,880,000
อัตรการใช้กำลังการผลิต	51.00%	63.80%	54.68%

หมายเหตุ: กำลังการผลิตสูงสุดคำนวณจาก 20 ชั่วโมง เครื่องใหญ่เฉลี่ย 3,500 แผ่น/ชม. เครื่องเล็กเฉลี่ย 2,900 แผ่น/ชม.  
ปัจจุบันโรงงานแห่งนี้ดำเนินการผลิตเฉลี่ยวันละ 12 ชั่วโมง

ในปลายปี 2555 หลังจากที่บริษัทย่อยได้ย้ายสถานประกอบการไปยังนิคมอุตสาหกรรมสินสาคร บนเนื้อที่ 41-3-49.4 ไร่ซึ่งตั้งอยู่ในจังหวัดสมุทรสาครแล้ว บริษัทได้ดำเนินการบริหารจัดการกำลังคนและสายการผลิตเป็นไปอย่างมีประสิทธิภาพและเหมาะสมมากขึ้น ทั้งนี้ยังส่งผลให้บริษัท สหกิจบรรจุภัณฑ์ จำกัด ได้รับประโยชน์จากระบบสาธารณูปโภค การขนส่งที่มีประสิทธิภาพ โอกาสในเชิงธุรกิจผ่านเครือข่ายบริษัทต่าง ๆ ในกลุ่มธุรกิจกระดาษและบรรจุภัณฑ์ซึ่งตั้งอยู่ในนิคมดังกล่าวเป็นจำนวนมาก

#### การจัดหาผลิตภัณฑ์หรือบริการ

วัตถุดิบที่สำคัญที่ใช้ในการผลิตบรรจุภัณฑ์กระดาษ ประกอบด้วย กระดาษกราฟสำหรับผลิตกระดาษลูกฟูก และกระดาษเคลือบสำหรับพิมพ์ออฟเซตในการผลิตกล่องใน และกล่องพับแข็งปะลอน ซึ่งวัตถุดิบประเภทกระดาษคิดเป็นสัดส่วนเฉลี่ยประมาณร้อยละ 63 ของต้นทุนรวม ซึ่งบริษัทฯ และบริษัทย่อยมีนโยบายให้ความสำคัญกับการควบคุมคุณภาพของวัตถุดิบ เนื่องจากกระดาษมีอายุในการเก็บรักษา การเก็บกระดาษไว้ในคลังสินค้านานเกินไปจะทำให้กระดาษดูดซับความชื้นจากอากาศ ทำให้คุณภาพกระดาษเสื่อมถอยลง จึงอาจจะเปลี่ยนแปลงเป็นสีเหลือง และมีความหนาแน่นลดลง ดังนั้นเพื่อป้องกันการเสื่อมคุณภาพของกระดาษ บริษัทฯ และบริษัทย่อยจะต้องประมาณการการผลิตและปริมาณกระดาษซึ่งเป็นวัตถุดิบหลักที่จะต้องใช้ในการผลิตให้ใกล้เคียงกับความต้องการใช้จริง เพื่อการบริหารคลังสินค้าให้เกิดประสิทธิภาพอันจะส่งผลต่อคุณภาพของวัตถุดิบและผลิตภัณฑ์ของบริษัท

บริษัทฯ ซื้อกระดาษกราฟและกระดาษเคลือบจากผู้ผลิตทั้งในประเทศและต่างประเทศ ทั้งรายใหญ่และรายเล็ก ซึ่งบริษัทฯ และบริษัทย่อยมีความสัมพันธ์อันดีกับผู้ผลิตทุกรายและได้ติดต่อธุรกิจกันมาเป็นเวลานาน โดยในบางครั้งบริษัทฯ จะเป็นบริษัทตัวแทนซื้อวัตถุดิบเพื่อให้ได้ประโยชน์จากส่วนลดจากการซื้อในปริมาณมาก (Economy of Scale) แล้วนำมาขายต่อให้กับบริษัทย่อย การนำเข้ากระดาษจากประเทศไต้หวัน และอินโดนีเซีย จะนำเข้าที่ทำเรือจังหวัดสงขลา โดยประมาณร้อยละ 70 ของปี 2563 เป็นกระดาษที่นำเข้าจากต่างประเทศ ทั้งนี้ แนวทางในการเลือกซื้อ

วัตถุดิบจากผู้ผลิตในประเทศหรือนำเข้าจากต่างประเทศนั้นขึ้นอยู่กับราคาของวัตถุดิบเป็นหลัก โดยบริษัทฯ ไม่ได้ผูกขาด การซื้อวัตถุดิบจากผู้ผลิตรายใดรายหนึ่งเฉพาะ สำหรับวัตถุดิบอื่นๆ ที่เป็นวัตถุดิบใช้สิ้นเปลือง เช่น หมึกพิมพ์ กาว เป็นต้น เป็นสินค้าที่สามารถหาซื้อได้ทั่วไป ทำให้ไม่มีปัญหาในการจัดหาวัตถุดิบ อย่างไรก็ตาม เนื่องจากกระดาษเป็นสินค้า ที่ซื้อขายกันทั่วไป (Commodity Product) ทำให้ราคาขายของกระดาษอิงตามราคาเยื่อกระดาษโลก ซึ่งในช่วง 2 ปีที่ผ่านมา ราคาเยื่อกระดาษปรับตัวเพิ่มขึ้น ตั้งแต่ปลายปี 2559 ราคาเยื่อกระดาษปรับตัวสูงขึ้นกว่าร้อยละ 30 ทำให้ราคากระดาษ ทั้งในประเทศและต่างประเทศเริ่มปรับตัวเพิ่มสูงขึ้นตามไปด้วย บริษัทฯ นำเข้ากระดาษจากต่างประเทศมากกว่าซื้อในประเทศ เนื่องจากราคากระดาษจากต่างประเทศถูกกว่าในประเทศประมาณร้อยละ 12 ประกอบกับค่าเงินบาทที่อ่อนค่า และผันผวนตลอดทั้งปี ทำให้บริษัทฯ ต้องพิจารณาจัดสรรการสั่งซื้อวัตถุดิบในประเทศและต่างประเทศในอัตราที่เหมาะสม มิฉะนั้นจะไม่สามารถบริหารต้นทุนวัตถุดิบได้อย่างมีประสิทธิภาพ อย่างไรก็ตามในปี 2562-63 ราคากระดาษ จากต่างประเทศยังถูกกว่าในประเทศ

สำหรับกระดาษอุตสาหกรรมเช่น กระดาษดuplekซ์ และกระดาษกราฟท์ ซึ่งใช้ในการผลิตบรรจุภัณฑ์ กระดาษนั้นมีส่วนประกอบหลักประมาณร้อยละ 85 เป็นเศษกระดาษที่นำกลับมาใช้ใหม่ (Recycle) ซึ่งเศษกระดาษที่ใช้ เป็นส่วนประกอบนี้มีราคาถูกเมื่อเทียบกับราคาเยื่อกระดาษใยขาวใยสั้นที่เดิมลงไปผสม ซึ่งโดยปกติแล้วในกระบวนการ ผลิตบรรจุภัณฑ์กระดาษของบริษัทฯ และบริษัทย่อยนั้นก็มิใช่เศษกระดาษเหลือจากการผลิตซึ่งบริษัทฯ จะจำหน่ายให้แก่ โรงงานกระดาษเพื่อนำไปผ่านกระบวนการผลิตเพื่อนำกลับมาใช้ใหม่ (Recycle)

ในปี 2563 บริษัทฯ และบริษัทย่อยนำเข้าวัตถุดิบกระดาษจากประเทศมาเลเซีย และอินโดนีเซีย และได้วันมากขึ้น เนื่องจากเป็นบริษัทในกลุ่มโออี ทำให้บริษัทสามารถบริหารต้นทุนได้อย่างมีประสิทธิภาพเพราะมีต้นทุน การนำเข้าวัตถุดิบกระดาษจากต่างประเทศถูกกว่าในประเทศ โดยการบริหารการสั่งซื้อจะควบคู่ไปกับการดูเรื่องอัตรา แลกเปลี่ยนเสมอ หากเมื่อใดที่ค่าเงินบาทอ่อนลงมาก ก็จะสั่งซื้อในประเทศให้มากขึ้น ทำนองเดียวกัน หากเงินบาทแข็ง ค่าสัดส่วนการนำเข้าก็จะเพิ่มมากขึ้นตามลำดับ

### 2.3.3 ผลกระทบสิ่งแวดล้อมจากกระบวนการผลิตและวัสดุเหลือใช้

#### น้ำเสีย

บริษัทและบริษัทย่อย ได้ลงทุนก่อสร้างบ่อบำบัดน้ำเสีย โดยน้ำเสียที่เกิดจากกระบวนการผลิต ได้แก่ น้ำ ล้างสี น้ำล้างกาว น้ำกาว ซึ่งมีประมาณ 5,000ลิตรต่อวัน บริษัทมีระบบบำบัดน้ำเสีย ด้วยการกำจัดตะกอนเบื้องต้น โดยใช้สารเคมีชนิดโพลิเมอร์ ทำการแยกตะกอนโดยระบบ Filter Press ตะกอนที่ได้จะส่งเข้ากำจัดโดยทำเชื้อเพลิง ผสมจากบริษัทที่ได้รับอนุญาตจากกรมโรงงาน น้ำที่ผ่านการตกตะกอนจะผ่านเข้าระบบกำจัดแบบตะกอนเร่ง ก่อน ระบายน้ำทิ้งสู่ภายนอก (ผลการทดสอบน้ำเสียจากโรงงานอยู่ในหัวข้อ ความรับผิดชอบต่อสังคม)

วัสดุเหลือใช้ ในบริษัท แยกได้เป็น 3 ประเภท

1. วัสดุเหลือใช้ที่กลับมาหมุนเวียนใช้ใหม่ได้ ได้แก่ เศษกระดาษ ทางบริษัทฯ ได้ส่งเข้ากำจัดโดย บริษัทผู้ผลิตกระดาษภายในประเทศมีการนำส่งพร้อมรายงานส่งให้อุตสาหกรรมอนุมัติการก่อนนำส่ง ให้ผู้ที่ได้รับใบอนุญาตดำเนินการ

2. วัสดุเหลือใช้ทั่วไป เช่น ไม้พาเลท ส่งกำจัดโดยผู้รับเหมาที่ได้รับใบอนุญาตการกำจัดของเสียที่ถูกต้อง ส่วนไม้พาเลทในประเทศส่งกลับในบริษัทลูกค้า เพื่อนำกลับมาใช้ใหม่
3. วัสดุเหลือใช้ที่เป็นอันตราย ทางบริษัทได้ส่งให้บริษัทที่ได้รับอนุญาต นำไปกำจัด ได้แก่ กระป๋องสี ผ้า เช็ดสี หลอดไฟ

โดยบริษัทจะทำการตรวจติดตามและการตรวจวัดด้านสิ่งแวดล้อม เป็นรายปี พร้อมติดตามของเสียจากกระบวนการผลิตทุกขั้นตอน โดยเก็บตัวอย่างส่งไปวิเคราะห์ตามค่าที่กำหนดไว้ในอุตสาหกรรมที่กำหนดไว้ โดยผลจากการตรวจวัดให้อยู่ในเกณฑ์มาตรฐานที่กำหนดไว้ เพื่อให้ถูกต้องตามข้อบังคับของกฎหมายทุกฉบับทั้งในประเทศและต่างประเทศ

#### **การควบคุมอากาศเสีย**

ทางบริษัทได้ทำการตรวจวัดค่าอากาศเสีย ในเครื่องบอยเลอร์ เครื่องสำรองไฟ ปล่องระบายอากาศ ในเครื่องพิมพ์ระบบออฟเซต โดยทำการตรวจปีละ 2 ครั้ง ซึ่งที่ผ่านมาอยู่ในเกณฑ์ที่กฎหมายกำหนดไว้

การจัดเก็บวัสดุอันตราย อาทิเช่น แอลกอฮอล์ที่ใช้ในกระบวนการผลิตเครื่องพิมพ์ออฟเซตมีการจัดเก็บด้วยห้องหับที่มีวัสดุทนไฟตามที่กฎหมายกำหนด โดยแยกเก็บระหว่าง น้ำมันก๊าด น้ำมันเครื่อง ฯลฯ

บริษัทมีการซ้อมแผนฉุกเฉินที่สารเคมีรั่วไหล โดยทำเป็นแผน และมีการซ้อมแผนประจำปี

#### **การวัดเสียงในโรงงานและบริเวณโดยรอบ**

บริษัทจัดให้มีการวัดเสียงอันเกิดจากเครื่องจักร เพื่อให้เป็นไปตามที่กฎหมายสิ่งแวดล้อมกำหนด ซึ่งกระทำการตรวจวัดในทุกปี หากมีจุดใดที่มีเสียงเกินมาตรฐานก็จะทำแผนควบคุม เพื่อมิให้กระทบกับสุขภาพของพนักงาน และการวัดเสียงรอบๆ โรงงาน เพื่อไม่ให้เป็นที่รบกวนต่อชุมชนรอบข้าง

#### **การวัดแสงในโรงงาน**

บริษัทฯ จัดให้มีการวัดแสงตามจุดต่างๆ ที่พนักงานปฏิบัติงาน เพื่อให้สอดคล้องและเป็นไปตามข้อบังคับของกฎหมาย หากพบว่า มีจุดใดที่แสงไม่เพียงพอ จะทำการปรับปรุง ให้ได้ตามเกณฑ์ที่กำหนดไว้ เป็นประจำทุกปี

#### **การวัดความต้านทานดิน**

บริษัทฯ จัดให้มีการวัดความต้านทานดิน ตามกฎหมายกำหนด เมื่อพบว่า มีจุดใดที่มีค่าเกินมาตรฐาน ก็จะทำการปรับปรุงแก้ไข และให้วัดใหม่ พร้อมทำรายงานส่งหน่วยงานที่เกี่ยวข้องต่อไป

#### **การซ้อมแผนอพยพและดับเพลิง**

ตามที่กฎหมายกำหนดให้มีการฝึกซ้อมอพยพและดับเพลิง ปีละ 1 ครั้ง ผู้บริหารเห็นความสำคัญในเรื่องดังกล่าว ดังนั้น จึงกำหนดให้มีการซ้อมอพยพ ดับเพลิง 2 ครั้งต่อปี เพื่อให้เกิดความชำนาญ และเป็นการปลูกจิตสำนึกให้พนักงานมีความระมัดระวังอย่างเคร่งครัด



### 3. ปัจจัยความเสี่ยง

#### 1. ความเสี่ยงเกี่ยวกับการพึ่งพิงลูกค้ารายใหญ่

บริษัทและบริษัทย่อยยังคงพึ่งพิงลูกค้ารายใหญ่เพียง 1-2 ราย หากมีปัจจัยที่ทำให้ลูกค้าไม่สามารถผลิตหรือชะลอการผลิต ย่อมส่งผลกระทบต่อยอดขายของบริษัทและบริษัทย่อย

##### มาตรการป้องกัน

บริษัทและบริษัทย่อย ได้ขยายส่วนแบ่งตลาดไปยังลูกค้ากลุ่มอื่นๆ มากขึ้น โดยจัดสรรกำลังการผลิตส่วนหนึ่งไปยังลูกค้ารายอื่นๆ พร้อมทั้งกระจายยอดขายไปยังกลุ่มอุตสาหกรรมที่หลากหลายขึ้น รายได้ของบริษัท และบริษัทย่อย ในปี 2563 ลูกค้ารายใหญ่ 5 อันดับแรกมียอดขายรวมทั้งสิ้น 568.28 ล้านบาทหรือคิดเป็นร้อยละ 47.13 ของยอดขายรวม ส่วนลูกค้ารายใหญ่ซึ่งเป็นลูกค้าในกลุ่มอุตสาหกรรมถุงมือยาง มีรายได้ที่เพิ่มขึ้น โดยหากเทียบยอดขายเฉพาะในส่วนของบริษัทแล้ว จะอยู่ที่ร้อยละ 49.44 อันเป็นผลสืบเนื่องมาจากสถานการณ์โรคไวรัสโคโรนา 2019 ที่ระบอบอย่างรุนแรง ทำให้ความต้องการใช้ถุงมือยางเพิ่มขึ้น ประกอบกับลูกค้ากลุ่มถุงมือยางขยายกำลังการผลิต ทำให้สามารถสนองตอบต่อความต้องการใช้ได้อย่างทันทั่วถึง เมื่อเทียบกับรายได้ของบริษัทฯ ในปี 2562 ลูกค้ารายใหญ่ 5 อันดับแรกมียอดขายรวมทั้งสิ้น 537.19 ล้านบาทหรือคิดเป็นร้อยละ 49.88 ปี 2561 ลูกค้ารายใหญ่ 5 ราย อันดับแรกมียอดขายรวมทั้งสิ้นร้อยละ 43.40 ขณะที่ปี 2560 ลูกค้ารายใหญ่ 5 รายแรก ซึ่งส่วนใหญ่เป็นลูกค้าประจำของบริษัทและบริษัทย่อยมียอดขายรวมทั้งสิ้นร้อยละ 39.56 ทำให้ความเสี่ยงจากการพึ่งพิงลูกค้ารายใหญ่ของบริษัทและบริษัทย่อยมีแนวโน้มที่จะเพิ่มขึ้นอันเกิดจากสถานการณ์ที่ไม่ปกติ ดังนั้นบริษัทฯ และบริษัทย่อย ยังคงต้องกระจายยอดขายไปยังลูกค้ารายอื่นให้มากขึ้น แม้ว่ากลุ่มอุตสาหกรรมอื่นๆ จะได้รับผลกระทบจากการโรคไวรัสโคโรนา 2019 ทำให้การส่งออกอาหารทะเล อาหารกระป๋องได้รับผลกระทบ ส่งออกลดลง ความต้องการบริโภคลดลง แต่จะได้บรรจุก้นในส่วนของอาหารในประเทศเพิ่มขึ้น เนื่องจากพฤติกรรมของผู้บริโภคเปลี่ยนเป็นการซื้อแบบ Delivery Service เพื่อป้องกันความเสี่ยงอันอาจจะเกิดการแพร่กระจายของเชื้อโรค ขณะที่ปัจจุบัน ลูกค้าส่วนใหญ่มักจะนำนโยบายการ Share Supplier มาใช้เพิ่มมากขึ้น เพื่อป้องกันความเสี่ยงในการสั่งซื้อ หาก Supplier รายใดไม่สามารถส่งของให้ได้ ลูกค้าจะสามารถหาแหล่งที่สามารถตอบสนองต่อความต้องการในการผลิตได้อย่างต่อเนื่อง ทำให้สายการผลิตไม่สะดุด หรือหยุดชะงัก บริษัทฯ และบริษัทย่อยก็จะสามารถสนองตอบต่อความต้องการของลูกค้าต่อไป นับว่าเป็นผลดีกับบริษัทฯ และบริษัทย่อยที่จะได้หายอดขายจากลูกค้ารายใหม่ ๆ อย่างไรก็ตาม อุตสาหกรรมทุกประเภทยังคงต้องอาศัยภาวะเศรษฐกิจโลกในการสนับสนุนให้มีการบริโภคเพิ่มขึ้นและกระตุ้นให้ธุรกิจเติบโตได้อย่างต่อเนื่อง ซึ่งบางอุตสาหกรรมยังคงต้องการความช่วยเหลือจากภาครัฐในการกระตุ้นเศรษฐกิจให้เจริญเติบโตต่อไปเพื่อให้สอดคล้องกับยุทธศาสตร์การพัฒนาอุตสาหกรรมไทย 4.0 ซึ่งมีระยะเวลา 20 ปี

#### 2. ความเสี่ยงอันเกิดจากการพึ่งพิงอุตสาหกรรมใดอุตสาหกรรมหนึ่ง

จากยอดขายในปี 2563 ที่ผ่านมา ซึ่งเป็นสถานการณ์ที่ไม่ปกติ ทำให้มีการพึ่งพิงอุตสาหกรรมถุงมือยางเพิ่มมากขึ้น โดยมีสัดส่วนเพิ่มขึ้นจากร้อยละ 36.01 ในปี 2562 เป็นร้อยละ 44.15 ในปี 2563 ทำให้อาจจะก่อให้เกิดความไม่สมดุลทางรายได้ของบริษัทและบริษัทย่อยเกิดขึ้นได้ อย่างไรก็ตามบริษัทฯ เชื่อว่าหากสถานการณ์เข้าสู่ภาวะปกติ คงมีอุตสาหกรรมอื่น มาเฉลี่ยรายได้กระจายออกไป อาทิเช่น กลุ่มอาหารทะเล อาหารทะเลแช่แข็ง อาหารกระป๋อง เครื่องดื่ม ฯลฯ ซึ่งจะสามารถกระจายความเสี่ยงไปได้ระดับหนึ่งในอนาคตอันใกล้

### 3. ความเสี่ยงที่เกิดจากการมีคู่แข่งรายใหม่

ปัจจุบันการใช้เทคโนโลยีทางโซเซียลมีเดียเพิ่มขึ้นอย่างต่อเนื่อง ด้วยสภาพการสื่อสารที่ไร้พรมแดน ความสะดวกรวดเร็วในการติดต่อสื่อสารผ่านเทคโนโลยีที่ทันสมัย ทำให้โรงพิมพ์ที่ผลิตหนังสือ นิตยสาร หรือ หนังสือพิมพ์หลายๆ โรง เริ่มเปลี่ยนการพิมพ์สื่อสิ่งพิมพ์มาทำธุรกิจเป็นผลิตบรรจุภัณฑ์จากกระดาษ โดยมีการเพิ่มเครื่องจักรอีกเพียงเล็กน้อยก็สามารถมาทำอุตสาหกรรมบรรจุภัณฑ์ได้ จึงก่อให้เกิดการแข่งขันเพิ่มขึ้นอย่างต่อเนื่อง ขณะที่ลูกค้ายังมีอยู่เท่าเดิม อาจจะมีเพิ่มในส่วนของการขายทางออนไลน์ ซึ่งจะเป็นบรรจุภัณฑ์ขนาดไม่ใหญ่นัก ขณะที่สถานะเศรษฐกิจโลกกำลังหดตัวลง ทำให้มีการแข่งขันเพิ่มมากขึ้น ส่วนแบ่งตลาดก็จะกระจายไปยังหลายๆ กลุ่มอุตสาหกรรม ในปี 2562 มีผู้ประกอบการเดิมซึ่งกำลังขยายกำลังการผลิตเพื่อรองรับบรรจุภัณฑ์ที่กำลังเติบโต เนื่องจากอุตสาหกรรมถุงมือยางยังขยายกำลังการผลิตอย่างต่อเนื่อง ทำให้ในอนาคตอันใกล้ การแข่งขันจะเพิ่มความเข้มข้นขึ้น แม้ว่าต้นทุนแรงงานของประเทศไทยที่เพิ่มขึ้นเล็กน้อย (ประมาณร้อยละ 1.5 ) ในปี 2562 ทำให้แนวโน้มประเทศไทยมีขีดการแข่งขันที่ลดลงเมื่อเทียบกับประเทศเพื่อนบ้าน แต่ด้วยเสถียรภาพด้านการเมือง การบริหารจัดการทั้งด้านสาธารณสุขโลก ความรวดเร็วในการติดต่อหน่วยงานภาครัฐ ทำให้ต่างประเทศเริ่มหันมาลงทุนในประเทศเพิ่มขึ้น ทั้งการอัดฉีดงบประมาณของรัฐบาล การจูงใจให้ลงทุนทั้งในโครงการ EEC (Eastern Economic Corridor) หรือที่เรียกว่า โครงการพัฒนาระเบียงเศรษฐกิจพิเศษภาคตะวันออก เป็นแผนยุทธศาสตร์ภายใต้ ไทยแลนด์ 4.0 ด้วยการพัฒนาเชิงพื้นที่ ที่ต่อยอดความสำเร็จมาจาก แผนพัฒนาเศรษฐกิจภาคตะวันออก หรือ Eastern Seaboard ซึ่งดำเนินการตลอดกว่า 30 ปีที่ผ่านมา โดยในครั้งนี้สำนักงานเพื่อการพัฒนา ระเบียงเศรษฐกิจพิเศษภาคตะวันออก (สกรศ) มีเป้าหมายหลักในการเติมเต็มภาพรวมในการส่งเสริม การลงทุนซึ่งจะเป็นการยกระดับอุตสาหกรรมของประเทศเพิ่มความสามารถในการแข่งขันและทำให้ เศรษฐกิจของไทยเติบโตได้ในระยะยาว โดยในระยะแรกจะเป็นการยกระดับพื้นที่ในเขต 3 จังหวัดคือ ชลบุรี, ระยอง, และ ฉะเชิงเทรา ทำให้ผู้ผลิตบรรจุภัณฑ์ในภาคกลางและปริมณฑลมีการแข่งขันที่ดุเดือดขึ้น ประกอบกับมีผู้ประกอบการบางราย ได้เปลี่ยนแนวธุรกิจจากสื่อสิ่งพิมพ์มาผลิตบรรจุภัณฑ์ ในส่วนของภาคใต้ ลูกค้ารายใหญ่ และรายอื่นๆ ในกลุ่มอุตสาหกรรมถุงมือยางขยายกำลังการผลิต ทำให้บริษัทฯ ไม่สามารถสนองตอบต่อความต้องการของลูกค้าได้ทัน ทำให้ผู้ผลิตรายอื่นๆ ในภาคกลางเริ่มเข้ามาแบ่งส่วนแบ่งตลาดไป แม้ว่า บริษัทเองมีการเพิ่มกำลังการผลิตไปบ้างแล้ว ก็ยังไม่สามารถรองรับความต้องการของลูกค้าได้ ขณะที่ในปี 2563 ราคาวัตถุดิบต้นปียังทรงๆ อยู่ แต่พอถึงไตรมาสที่ 4 ราคากระดาษเพิ่มขึ้นอย่างต่อเนื่อง สืบเนื่องมาจากเชื้อกระดาษมีราคาที่สูงขึ้น ประกอบกับการขาดแคลนตู้คอนเทนเนอร์ที่หมุนเวียนในระบบ เนื่องจากสถานการณ์โควิด 2019 ที่ทำให้ตู้ไม่สามารถกลับมาหมุนเวียนในระบบได้เหมือนแต่ก่อน การขาดแคลนคนทำงาน การหยุดชะงัก การ Shut down ในบางประเทศ และการที่สายเดินเรือลดเที่ยวเดินเรือส่วนก่อให้เกิดปัญหานี้ขึ้น การนำเข้าวัตถุดิบแม้ว่ามีราคาที่ถูกลงกว่าในประเทศเมื่อบวกกับอัตราแลกเปลี่ยนที่ค่าเงินบาทแข็งค่าขึ้นอย่างต่อเนื่อง แต่ในบางครั้งก็จะเกิดความเสี่ยงในเรื่องของระยะเวลาโดยบริษัทฯ และบริษัทย่อยมีการนำเข้ากระดาษจากบริษัทในกลุ่มโอจิ ทั้งจากประเทศมาเลเซีย และประเทศญี่ปุ่น แต่บางครั้งก็มีราคาที่ไม่แตกต่างกันนัก หากเป็นช่วงที่อัตราแลกเปลี่ยนมีความผันผวน ค่าเงินบาทอ่อนค่า ทำให้ขีดความสามารถในการแข่งขันกับคู่แข่งในประเทศได้ไม่มากนัก โดยทั้งนี้ทั้งนั้นก็ต้องอาศัยความเชี่ยวชาญในการผลิตและความสัมพันธ์ที่ใกล้ชิดกับลูกค้าเป็นหลัก ซึ่งบริษัทฯ และบริษัทย่อยยังคงต้องปรับตัวให้เข้ากับการแข่งขันที่รุนแรงต่อไป ผู้ผลิตบรรจุภัณฑ์ทางภาคใต้ เพิ่มเครื่องพิมพ์ออฟเซต เพื่อรองรับงานกล่องบรรจุถุงมือยาง และยังมีคู่แข่งจากภาคกลางเข้ามา ทำให้คาดว่า ในปี 2564 การแข่งขันจะเพิ่มขึ้นอย่างทวีคูณ เนื่องจาก

อุตสาหกรรมกลุ่มถุงมือยางยังคงขยายกำลังการผลิตอย่างต่อเนื่อง ทั้งการเพิ่มสาขา ในจังหวัดอื่นๆ และขยายกำลังการผลิตในโรงงานเดิม

### มาตรการป้องกัน

บริษัท ได้พยายามเพิ่มกำลังการผลิต โดยมีการเพิ่มเครื่องพิมพ์ ออฟเซต 5 สีอีกหนึ่งเครื่อง แต่ก็ยังไม่สามารถรองรับกำลังการผลิตของลูกค้าที่ยังคงขยายกำลังการผลิตอย่างต่อเนื่อง ทำให้ต้องหันมาวางแผนในการลงทุนระยะสั้น ระยะกลาง และระยะยาวในปีต่อๆ มา เพื่อรักษาส่วนแบ่งตลาดที่บริษัทมีอยู่

### 4. ความเสี่ยงจากอัตราแลกเปลี่ยน

ในปีที่ผ่านมาบริษัทฯ และบริษัทย่อยมีสินทรัพย์และหนี้สินที่เป็นเงินตราต่างประเทศ ซึ่งไม่ได้ทำสัญญาเพื่อเป็นการป้องกันความเสี่ยงที่อาจเกิดขึ้นจากอัตราแลกเปลี่ยนเงินตราต่างประเทศ อย่างไรก็ตาม ฝ่ายบริหารของบริษัทและบริษัทย่อย เชื่อว่าจะไม่มีผลกระทบอย่างมีสาระสำคัญต่อบการเงิน ซึ่งมีได้ทำสัญญาป้องกันความเสี่ยงด้านอัตราแลกเปลี่ยน ดังนี้:

สกุลเงินตราต่างประเทศ	งบการเงินรวม		งบการเงินเฉพาะกิจการ	
	ปี 2563	ปี 2562	ปี 2563	ปี 2562
หนี้สิน				
ดอลลาร์สหรัฐ	1,493,071	1,709,185	852,286	1,093,198
เยน	421,070	1,051,690	421,070	5,490

### 5. ความเสี่ยงราคาวัตถุดิบ วัสดุสิ้นเปลืองและเชื้อเพลิง

กระดาษ วัสดุสิ้นเปลืองและเชื้อเพลิง ซึ่งเป็นต้นทุนหลัก (ร้อยละ 65) ของบริษัทฯ และบริษัทย่อย มีราคาเปลี่ยนแปลงขึ้นลงตามราคาตลาดโลก และมีความผันผวนตามความต้องการของผู้บริโภค ปัจจุบันยังคงกล่าวไม่อยู่ในความควบคุมของบริษัทฯ จึงอาจส่งผลให้บริษัทฯ มีต้นทุนที่สูงขึ้น อย่างไรก็ตาม บริษัทฯ ได้ดำเนินการป้องกันความเสี่ยงดังกล่าว โดยมีนโยบายการบริหารราคาวัตถุดิบผ่านการบริหารจัดการจัดซื้อวัตถุดิบ ควบคู่ไปกับการเสนอขายสินค้า เพื่อให้บริษัทฯ และบริษัทย่อยสามารถจำหน่ายสินค้า ในราคาที่เมื่อหักต้นทุนแล้วมีกำไรขั้นต้นในระดับหนึ่ง ตั้งแต่ปลายปี 2559 ราคากระดาษเพิ่มขึ้นอย่างต่อเนื่องทั้งเชื้อกระดาษ และเศษกระดาษ โดยมีสาเหตุส่วนหนึ่งเกิดจากพฤติกรรมผู้บริโภคที่หันไปใช้สื่อทางอิเล็กทรอนิกส์เพิ่มขึ้น เศษกระดาษรีไซเคิลลดลงค่อนข้างมาก และราคาเชื้อกระดาษสูงขึ้นอย่างต่อเนื่อง ทำให้ผู้ผลิตกระดาษทยอยปรับราคาขึ้นตามราคาเชื้อที่เพิ่มขึ้น จนบางช่วงผู้ขายกระดาษจำกัดปริมาณการสั่งซื้อ ทำให้บริษัทและบริษัทย่อยต้องหาแหล่งกระดาษจากประเทศอื่นเข้ามาเสริม ผู้ขายในประเทศเองก็ประสบปัญหาดังกล่าว ความต้องการใช้กระดาษมีมาก ผู้ขายน้อยราย ทำให้เกิดความไม่สมดุลทางการค้า สาเหตุหนึ่งเกิดจากประเทศจีนสั่งปิดโรงงานผลิตกระดาษที่ไม่ได้มาตรฐานนับพันราย เนื่องจากมีการจัดการสิ่งแวดล้อมที่ไม่ได้มาตรฐานก่อให้เกิดมลภาวะเป็นพิษ และไม่อนุญาตให้นำเข้าเศษกระดาษจากต่างประเทศ ทำให้ความต้องการมีมากกว่าผู้เสนอขาย ขณะที่ความต้องการบริโภคกระดาษยังคงเดิม ผู้บริโภคกระดาษในประเทศจีนกว้านซื้อกระดาษจากแถบเอเชียตะวันออกเฉียงใต้เพิ่มมากขึ้น ราคากระดาษก็ยังคงเพิ่มขึ้นอย่างต่อเนื่อง จนกระทบกับความต้องการใน

ประเทศ ซึ่งเป็นเหตุการณ์ที่เกิดขึ้นตั้งแต่ปี 2559 ตลอดมาจนถึงปี 2561 แม้ว่าจะคลี่คลายไปได้บ้าง ประเทศจีนสั่งซื้อกระดาษเป็นเยื่อเพื่อนำไปผลิตเป็นกระดาษใช้งาน จนผู้ผลิตบางรายปรับเปลี่ยนการผลิตให้เป็นเยื่อกระดาษที่เป็นม้วนเปียกเพื่อส่งเข้าประเทศจีนแทน ซึ่งประเทศจีนยังคงใช้มาตรการเดิม เพื่อลดมลภาวะทางอากาศ ซึ่งต้องใช้เวลา และทำการอย่างต่อเนื่อง ทำให้เมื่อใดที่จีนขยับ ความต้องการเพิ่มมากขึ้นจะกระทบราคากระดาษ ประกอบกับราคาเยื่อกระดาษที่เพิ่มขึ้น ค่าระวางเรือเพิ่มขึ้น การขาดแคลนตู้คอนเทนเนอร์ ทำให้ ส่วนใหญ่ สั่งวัตถุดิบในประเทศเพื่อกันความเสี่ยงในเรื่องเรือสินค้าเข้าล่าช้า และต้นทุนจะเพิ่มสูงขึ้นทันที

ในช่วงปี 2562 ต่อเนื่องมาถึงปี 2563 ราคากระดาษเริ่มคงที่ ลดลงเล็กน้อยจากปี 2559 จนถึงปลายปี 2563 เริ่มเกิดภาวะราคากระดาษพุ่งสูงขึ้นอย่างต่อเนื่อง สาเหตุหลักมาจากเยื่อกระดาษที่ปรับตัวเพิ่มขึ้น ประกอบกับค่าระวางเรือที่เพิ่มเข้าหลายเท่าตัว แม้ว่า ผู้ผลิตตู้คอนเทนเนอร์จะผลิตเต็มกำลังการผลิตก็ยังไม่สามารถสนองตอบต่ออุปสงค์ที่เกิดขึ้นได้ ทำให้ราคาที่สูงๆ ปรับตัวเพิ่มขึ้นทุกเดือน การปรับราคาสูงๆ ทำให้ต้นทุนข้างยาก จนบางครั้งไม่ทันต่อต้นทุนกระดาษที่เพิ่มขึ้น โดยเฉพาะ กระดาษซึ่งเป็นต้นทุนหลักของบรรจุภัณฑ์ถึงร้อยละ 60 ของต้นทุนทั้งหมด ในปลายปี 2562 ทั่วโลกเกิดโรคระบาดไวรัสโคโรนา 2019 ทำให้เกิดความปั่นป่วน เนื่องจากยังไม่มียารักษา ได้แต่รักษาตามอาการ และการแพร่กระจายเป็นไปอย่างรวดเร็ว ทำให้แต่ละประเทศ จำเป็นต้องปิดประเทศ การเดินทางข้ามแดนลดลงอย่างรวดเร็ว บางประเทศ Shut down ห้ามประชาชนเดินทางออกจากบ้าน ยกเว้นกรณีจำเป็น มีการจำกัดการออกจากบ้าน มีการจัดระบบการสลับกันเข้าทำงาน ทั้งทำงานจากที่บ้าน ทำให้อุตสาหกรรมต่างๆ ถดถอย ธุรกิจหยุดชะงัก โดยเฉพาะ กลุ่มท่องเที่ยว สายการบิน โรงแรมต่างๆ ต้องหยุดดำเนินการ เนื่องจากหลายๆ ประเทศ ปิดห้ามต่างดาวเข้าประเทศ การจะเดินทางเข้าประเทศจะมีการกักตัว อย่างน้อย 14 วัน เพื่อให้แน่ใจว่า ไม่มีการนำเชื้อโรคเข้ามาแพร่ระบาดในประเทศ ทำให้ ปี 2563 เศรษฐกิจได้รับผลกระทบโดยตรงจากโรคระบาด และเกิดภาวะเศรษฐกิจถดถอย ประชาชนได้รับผลกระทบโดยตรง ผู้ประกอบการหลายๆ ประเภททยอยปิดกิจการลง ไม่ว่า จะเป็นธุรกิจที่เกี่ยวข้องเนื่องกับการท่องเที่ยว โรงแรม สายการบิน และอุตสาหกรรมต่างๆ ได้รับผลกระทบอย่างรุนแรง

#### มาตรการป้องกัน

บริษัทควรดูแลแนวโน้มราคากระดาษ หากพบว่า มีสัญญาณที่ราคาจะปรับเพิ่มขึ้น บริษัทต้องสำรองสต็อกเพิ่มขึ้นในระดับหนึ่ง พร้อมกับต้องปรับราคาสูงๆ ให้ทันและครอบคลุมกับราคาต้นทุนที่เพิ่มขึ้น ในเรื่องของโรคระบาดอยู่นอกเหนือการควบคุม คงต้องดู และบริหารกันเป็นแต่ละเรื่องไป ว่า มาตรการทางหน่วยงานภาครัฐ มีการประกาศใช้กฎ ระเบียบปฏิบัติใดๆ ต้องพร้อมที่จะให้ความร่วมมือ และป้องกันตนเองในระดับหนึ่ง อย่างเคร่งครัด

#### 6. ความเสี่ยงด้านสภาพคล่อง

ความเสี่ยงด้านสภาพคล่อง คือความเสี่ยงที่บริษัทและบริษัทย่อย จะไม่สามารถปฏิบัติตามภาระผูกพันได้เมื่อครบกำหนด เนื่องจากไม่สามารถเปลี่ยนสินทรัพย์เป็นเงินสดได้หรือไม่สามารถจัดหาเงินได้เพียงพอตามความต้องการในเวลาที่เหมาะสม ซึ่งอาจทำให้เกิดความเสียหายได้ บริษัทและบริษัทย่อยมีนโยบายในการบริหารความเสี่ยงด้านสภาพคล่องที่อาจเกิดขึ้น โดยการจัดเตรียมวงเงินสินเชื่อที่คาดว่าเพียงพอในการดำเนินธุรกิจของบริษัทฯ ซึ่งวงเงินดังกล่าวได้รับอนุมัติจากธนาคารพาณิชย์หลายแห่ง จนบางครั้งธนาคารร้องขอให้ใช้วงเงินเพิ่มขึ้น เนื่องจากวงเงินที่ให้ไว้ยังใช้ไปไม่มากนัก

## 7. ความเสี่ยงด้านอัตราดอกเบี้ย

บริษัทและบริษัทย่อย มีความเสี่ยงจากอัตราดอกเบี้ยที่สำคัญอันเกี่ยวเนื่องมาจากเงินฝากสถาบันการเงิน เงินให้กู้ยืมแก่พนักงาน เงินกู้ยืมระยะสั้นสถาบันการเงิน เงินกู้ยืมระยะสั้นจากบริษัทที่เกี่ยวข้องกัน และเงินกู้ยืมระยะยาวที่มีดอกเบี้ยจากสถาบันการเงิน แต่เนื่องจากสินทรัพย์ทางการเงินและหนี้สินทางการเงินส่วนใหญ่ มีอัตราดอกเบี้ยที่ปรับขึ้นลงตามอัตราตลาดหรืออัตราดอกเบี้ยคงที่ซึ่งใกล้เคียงกับอัตราตลาดในปัจจุบัน ดังนั้นฝ่ายบริหารของบริษัทและบริษัทย่อย เชื่อว่าความเสี่ยงจากอัตราดอกเบี้ยของบริษัท และบริษัทย่อยอยู่ในระดับต่ำ จึงมิได้ใช้ตราสารอนุพันธ์ทาง

#### 4. ทรัพย์สินที่ใช้ในการประกอบธุรกิจ

##### 4.1 ทรัพย์สินถาวรหลักที่สำคัญของบริษัทฯ และบริษัทย่อย ณ 31 ธันวาคม 2563

หน่วย : บาท

ประเภท / ลักษณะทรัพย์สิน	ลักษณะกรรมสิทธิ์	มูลค่าทางบัญชี	ภาระผูกพัน
1 ที่ดิน 1 แปลง เป็นที่ตั้งโรงงาน ตั้งอยู่ที่อำเภอหาดใหญ่ จังหวัดสงขลา เนื้อที่ 15 ไร่ 3 งาน 24.6 ตารางวา	เป็นเจ้าของ	30,178,782.00	จำนองกับ TMBวงเงินจำนอง 235,000,000 บาท จำนองกับ KBANK วงเงินจำนอง 248,000,000 บาท <b>รวมทั้งสิ้น 483,000,000 บาท</b>
2 อาคารโรงงานตั้งอยู่ที่อำเภอหาดใหญ่ จังหวัดสงขลา	เป็นเจ้าของ	14.01	
3 เครื่องจักรและอุปกรณ์-ที่ติดภาระจำนอง	เป็นเจ้าของ	45,253,495.53	
4 ที่ดินและส่วนปรับปรุงที่นิคมอุตสาหกรรมสินสาคร จ.สมุทรสาครเนื้อที่ 41 ไร่ 3 งาน 49.4 ตารางวา	เป็นเจ้าของ	188,794,000.00	
5 อาคารโรงงานที่นิคมอุตสาหกรรมสินสาคร	เป็นเจ้าของ	191,030,006.04	
6 เครื่องจักรและอุปกรณ์และอื่น ๆ	เป็นเจ้าของ	318,687,435.02	ไม่มี
7 * ที่ดิน 1 แปลง ตั้งอยู่ที่อำเภอนครไชยศรี (เมือง) จังหวัดนครปฐม เนื้อที่ 28 ไร่ 2 งาน 39 ตารางวา	เป็นเจ้าของ	14,298,750.00	ไม่มี
<b>รวมที่ดิน อาคารและอุปกรณ์ – สุทธิ</b>		<b>788,242,482.60</b>	

หมายเหตุ: \* บริษัทฯ มีนโยบายที่จะจำหน่ายที่ดินแปลงนี้ ระหว่างปี 2554 บริษัทฯ ได้จัดให้มีการประเมินราคาที่ดินใหม่ โดยผู้ประเมินราคาอิสระที่ได้รับความเห็นชอบจาก กสท. ราคาที่ดินโดยรวมเพิ่มขึ้นจากเดิมที่เคยประเมินไว้ในปี 2550 จำนวน 2,859,750 บาท บริษัทฯ ได้โอนกลับค่าเผื่อการด้อยค่าของทรัพย์สินดังกล่าวแล้ว

##### 5.1 นโยบายการลงทุนและบริหารงานในบริษัทย่อย

บริษัทฯ มีนโยบายการลงทุนในธุรกิจการผลิตกล่องกระดาษซึ่งเป็นธุรกิจหลัก และธุรกิจอื่นที่เกี่ยวข้องกับการดำเนินธุรกิจหลักของบริษัทฯ โดยคำนึงถึงอัตราผลตอบแทนที่เหมาะสม แล้วแต่ประเภทของธุรกิจนั้นๆ โดย ณ 31 ธันวาคม 2554 บริษัทฯ มีเงินลงทุนในบริษัทย่อย 1 บริษัท คือบริษัท สหกิจบรรจุภัณฑ์ จำกัด ซึ่งบริษัทฯ ถือหุ้นร้อยละ 99.99 จากมติการประชุมคณะกรรมการครั้งที่ 3/2554 เมื่อวันที่ 18 พฤษภาคม 2554 อนุมัติให้ซื้อที่ดินเพื่อสร้างโรงก่อสร้างและย้ายโรงงานไปยังนิคมอุตสาหกรรมสินสาคร จังหวัดสมุทรสาคร เนื้อที่ 41-3-49.4 ตารางวา และอนุมัติขยายกำลังการผลิตโรงงานออฟเซตของบริษัทฯ พร้อมทั้งขอการส่งเสริมการลงทุนจากคณะกรรมการส่งเสริมการลงทุน และตามมติที่ประชุมคณะกรรมการครั้งที่ 7/2554 เมื่อวันที่ 8 กันยายน 2554 อนุมัติก่อสร้างโรงงานด้วยมูลค่า 175 ล้านบาท และอนุมัติการเพิ่มทุนของบริษัทฯ จาก 200 ล้านบาทเป็น 400 ล้านบาท ตามมติที่ประชุมวิสามัญผู้ถือหุ้นครั้งที่ 2/2554 เมื่อวันที่ 29 กันยายน 2554 ของบริษัทฯ อนุมัติให้เพิ่มทุนจดทะเบียนจากเดิม 200 ล้านบาทเป็น 400 ล้านบาท โดยออกหุ้นใหม่จำนวน 2 ล้านหุ้น มูลค่าหุ้นละ 100 บาท บริษัทฯ ดำเนินการจดทะเบียนเพิ่ม

ทุนกับกระทรวงพาณิชย์เมื่อวันที่ 10 ตุลาคม 2554 และบริษัทฯ ได้ลงทุนในหุ้นออกใหม่ของบริษัทย่อยทั้งจำนวน ทำให้สัดส่วนการถือหุ้นของบริษัทฯ เพิ่มขึ้นเป็นร้อยละ 100

ในไตรมาส 4 ของปี 2555 บริษัทย่อยได้ย้ายสถานประกอบการและโรงงานจากเขตบางขุนเทียน กรุงเทพมหานคร ไปยังนิคมอุตสาหกรรมสินสาคร ซึ่งเป็นนิคมอุตสาหกรรมด้านการพิมพ์ที่ จังหวัดสมุทรสาคร บนเนื้อที่ประมาณ 42 ไร่

ที่ประชุมสามัญผู้ถือหุ้นประจำปี 2556 เมื่อวันที่ 25 เมษายน 2556 ของบริษัท สหกิจ บรรจุกัมภ์ จำกัด ได้มีมติให้เพิ่มทุนจดทะเบียนจากเดิม 400 ล้านบาท เป็น 600 ล้านบาท โดยการเพิ่มหุ้นสามัญจาก 4 ล้านหุ้นเป็น 6 ล้านหุ้นมูลค่าหุ้นละ 100 บาทเพื่อเสนอขายแก่ผู้ถือหุ้นเดิม บริษัทฯ ได้ซื้อหุ้นสามัญเพิ่มทุนดังกล่าวทั้งจำนวนรวมเป็นเงิน 200 ล้านบาท บริษัทย่อยดังกล่าว ได้ดำเนินการจดทะเบียนเพิ่มทุนกับกระทรวงพาณิชย์เมื่อวันที่ 8 พฤษภาคม 2556 แล้ว



5. ข้อพิพาททางกฎหมาย

- ไม่มี -

6. ข้อมูลทั่วไปและข้อมูลสำคัญอื่น

ชื่อบริษัท	บริษัท เอส. แพ็ค แอนด์ พรินท์ จำกัด (มหาชน)
ชื่อย่อ	SPACK
เลขทะเบียนบริษัทที่	0107537001161
ประกอบธุรกิจ	ผลิตและจำหน่ายกล่องกระดาษพับแข็ง กล่องกระดาษพับแข็งปะลอน และกล่องลูกฟูก
สถานที่ตั้ง	119 หมู่ 1 ถนนกาญจนวนิช ต.ท่าข้าม อ.หาดใหญ่ จ.สงขลา 90110
โทรศัพท์	0-7426-0602-8 โทรสาร 0-7426-0600-1
E-mail:	account@spack.co.th
เว็บไซต์	<a href="http://www.spack.co.th">www.spack.co.th</a>
ทุนจดทะเบียน	หุ้นสามัญ 300,000,000 หุ้น มูลค่าหุ้นละ 1 บาท
ทุนชำระแล้ว	หุ้นสามัญ 300,000,000 หุ้น มูลค่าหุ้นละ 1 บาท
<u>บุคคลอ้างอิง</u>	
นายทะเบียน	บริษัท ศูนย์รับฝากหลักทรัพย์ (ประเทศไทย) จำกัด ชั้น 4, 6-7 อาคารตลาดหลักทรัพย์แห่งประเทศไทย เลขที่ 62 ถนนรัชดาภิเษก แขวงคลองเตย กรุงเทพฯ โทรศัพท์ 0-2009-9386 โทรสาร 0-2009-9991 เว็บไซต์ <a href="http://www.tsd.co.th">www.tsd.co.th</a>
ผู้สอบบัญชี	บริษัท สำนักงานปิติเสวี จำกัด เลขที่ 8/4 ชั้น 1, 3 ซอยวิภาวดีรังสิต 44 เขตจตุจักร กรุงเทพฯ 10900 โทรศัพท์ 0-2941-3584-6 โทรสาร 0-2941-3658 เว็บไซต์ <a href="http://www.pitisevi.com">www.pitisevi.com</a>

บุคคลอ้างอิงอื่นๆ

นายทะเบียนหลักทรัพย์ : บริษัท ศูนย์รับฝากหลักทรัพย์ (ประเทศไทย) จำกัด  
อาคารตลาดหลักทรัพย์แห่งประเทศไทย  
93 ถนนรัชดาภิเษก แขวงดินแดง  
เขตดินแดง กรุงเทพฯ 10400  
โทรศัพท์ 0-2009-9386 โทรสาร 0-2009-9991  
เว็บไซต์ [www.tsd.co.th](http://www.tsd.co.th)

ผู้สอบบัญชี : นางสาวชนา วิวัฒน์พนชาติ  
ผู้สอบบัญชีรับอนุญาต ทะเบียนเลขที่ 4712  
บริษัท สำนักงานปิติเสวี จำกัด  
หรือนางสาววันเพ็ญ อุ่นเรือน  
ผู้สอบบัญชีรับอนุญาต ทะเบียนเลขที่ 7750  
หรือนางสาวพรทิพย์ อมรชัยเลิศพัฒนา  
ผู้สอบบัญชีรับอนุญาต ทะเบียนเลขที่ 9589  
เลขที่ 8/4 ชั้น 1, 3 ซอยวิภาวดี 44  
ถนนวิภาวดีรังสิต แขวงลาดยาว  
เขตจตุจักร กรุงเทพฯ 10900  
โทร. 0-2941-3584-6 โทรสาร 0-2941-3658  
เว็บไซต์ [www.pitisevi.com](http://www.pitisevi.com)

ที่ปรึกษากฎหมาย : สำนักกฎหมาย จรินทร์ บุญเกิด  
เลขที่ 1 ซอย 8 ถนนคลองเรียน 2  
ตำบลหาดใหญ่ อำเภอหาดใหญ่  
จังหวัดสงขลา 90110  
โทรศัพท์ 074-356333, 256666 โทรสาร 074-356888  
Email: [jarinlawyer@gmail.com](mailto:jarinlawyer@gmail.com)