

ส่วนที่ 3

ฐานะการเงินและผลการดำเนินงาน

13. ข้อมูลทางการเงินที่สำคัญ

สรุปรายงานการสอบบัญชี

สรุปรายงานการตรวจสอบของผู้สอบบัญชีในระยะเวลา 3 ปี ที่ผ่านมา

ปีบัญชี	ผู้สอบบัญชีรับอนุญาต	สำนักงานตรวจสอบบัญชี	เลขทะเบียน	ความเห็นในรายงานการตรวจสอบ
2556	คุณศิริวรรณ สุรเทพินทร์	บริษัท สำนักงาน เอ็นส์ แอนด์ ยัง จำกัด	4604	ไม่มีเงื่อนไข
2555	คุณศิริวรรณ สุรเทพินทร์	บริษัท สำนักงาน เอ็นส์ แอนด์ ยัง จำกัด	4604	ไม่มีเงื่อนไข
2554	คุณศิริวรรณ สุรเทพินทร์	บริษัท สำนักงาน เอ็นส์ แอนด์ ยัง จำกัด	4604	ไม่มีเงื่อนไข

สรุปรายงานการตรวจสอบของผู้สอบบัญชีปี 2554

ผู้สอบบัญชีจากบริษัท สำนักงาน เอ็นส์ แอนด์ ยัง จำกัด ได้ตรวจสอบงบแสดงฐานะการเงินรวม ณ วันที่ 31 ธันวาคม 2554 งบกำไรขาดทุนเบ็ดเสร็จรวม งบแสดงการเปลี่ยนแปลงส่วนของผู้ถือหุ้นรวม และงบกระแสเงินสดรวมสำหรับปีสิ้นสุดวันเดียวกันของบริษัทและบริษัทย่อย และได้ตรวจสอบงบการเงิน เฉพาะกิจการของบริษัทด้วยเช่นกัน ถูกต้องตามที่ควรในสาระสำคัญตามหลักการบัญชีที่รับรองทั่วไป

สรุปรายงานการตรวจสอบของผู้สอบบัญชีปี 2555

ผู้สอบบัญชีจากบริษัท สำนักงาน เอ็นส์ แอนด์ ยัง จำกัด ได้ตรวจสอบงบแสดงฐานะการเงินรวม ณ วันที่ 31 ธันวาคม 2555 งบกำไรขาดทุนเบ็ดเสร็จรวม งบแสดงการเปลี่ยนแปลงส่วนของผู้ถือหุ้นรวม และงบกระแสเงินสดรวมสำหรับปีสิ้นสุดวันเดียวกันของบริษัทและบริษัทย่อย และได้ตรวจสอบงบการเงิน เฉพาะกิจการของบริษัทด้วยเช่นกัน ถูกต้องตามที่ควรในสาระสำคัญตามหลักการบัญชีที่รับรองทั่วไป

สรุปรายงานการตรวจสอบของผู้สอบบัญชีปี 2556

ผู้สอบบัญชีจากบริษัท สำนักงาน เอ็นส์ แอนด์ ยัง จำกัด ได้ตรวจสอบงบแสดงฐานะการเงินรวม ณ วันที่ 31 ธันวาคม 2556 งบกำไรขาดทุนเบ็ดเสร็จรวม งบแสดงการเปลี่ยนแปลงส่วนของผู้ถือหุ้นรวม และงบกระแสเงินสดรวมสำหรับปีสิ้นสุดวันเดียวกันของบริษัทและบริษัทย่อย และได้ตรวจสอบงบการเงิน เฉพาะกิจการของบริษัทด้วยเช่นกัน ถูกต้องตามที่ควรในสาระสำคัญตามหลักการบัญชีที่รับรองทั่วไป

ข้อมูลทางการเงินโดยสรุป

(หน่วย : พันบาท)

สำหรับปี สิ้นสุดวันที่ 31 ธันวาคม	งบการเงินรวม			งบการเงินเฉพาะบริษัทฯ		
	2556	2555	2554	2556	2555	2554
		** (ปรับปรุงใหม่)			** (ปรับปรุงใหม่)	
สินทรัพย์รวม	449,034	433,869	396,666	448,298	429,936	396,477
หนี้สินรวม	152,753	156,748	136,932	152,703	153,413	136,619
ส่วนของผู้ถือหุ้น	296,281	277,121	259,735	295,595	276,523	259,857
รายได้รวม	404,478	381,044	412,985	404,468	381,028	412,961
รายได้จากการขายและบริการ	388,319	367,732	401,668	388,319	367,732	401,668
กำไรขั้นต้น	190,125	196,546	188,332	190,125	196,546	188,332
กำไรสุทธิก่อนส่วนแบ่งผลขาดทุนจากเงินลงทุนตามวิธีส่วนได้เสีย	-	-	-	-	-	-
กำไรสุทธิก่อนภาษี	110,225	112,075	116,819	110,138	111,353	116,804
กำไรสุทธิ	90,035	86,501	86,237	89,947	85,779	86,222
อัตราส่วนทางการเงิน						
อัตราส่วนกำไรขั้นต้น(%)	48.96	53.45	46.89	48.96	53.45	46.89
อัตราส่วนกำไรสุทธิ(%)	22.26	22.70	20.88	22.24	22.51	20.88
อัตราส่วนผลตอบแทนต่อสินทรัพย์ (%)	20.05	19.94	21.74	20.06	19.95	21.75
อัตราส่วนผลตอบแทนต่อส่วนของผู้ถือหุ้น (%)	30.39	31.21	33.20	30.43	31.02	33.18
อัตราส่วนสินทรัพย์หมุนเวียนต่อหนี้สินหมุนเวียน (เท่า)	2.10	2.03	2.21	2.09	2.03	2.20
อัตราส่วนหนี้สินต่อส่วนของผู้ถือหุ้น (เท่า)	0.53	0.58	0.53	0.52	0.55	0.53
เปรียบเทียบข้อมูลต่อหุ้น (บาท)						
กำไรต่อหุ้นขั้นพื้นฐาน	0.11	0.11	0.11	0.11	0.11	0.11
จำนวนหุ้นสามัญ - หุ้นที่ออกและเรียกชำระแล้ว (ล้านหุ้น)	787.50	787.50	785.09	787.50	787.50	785.09
มูลค่าที่ตราไว้ต่อหุ้น (บาท)	0.10	0.10	0.10	0.10	0.10	0.10
มูลค่าตามบัญชีต่อหุ้น (บาท)	0.38	0.35	0.32	0.38	0.35	0.32
เงินปันผลจ่าย (ล้านบาท)	70.88	70.75	69.65	70.88	70.75	69.65
เงินปันผลต่อหุ้น (บาท)	0.04	0.09	0.09	0.04	0.09	0.09

* ในปี 2556 BOL ประกาศจ่ายเงินปันผลระหว่างกาล หุ้นละ 0.04 บาท (ราคาพาร์หุ้นละ 0.10 บาท) จากผลการดำเนินงานสำหรับงวด 6 เดือนแรก ประจำปี 2556 (ไม่รวมเงินปันผลประจำปี 2556 ซึ่งรอการอนุมัติจากผู้ถือหุ้น) ในการประชุมผู้ถือหุ้นสามัญประจำปี 2557)

** ในปี 2556 มาตรฐานการบัญชีฉบับที่ 12 เรื่อง " ภาษีเงินได้ " ได้ถูกประกาศใช้ และมีผลบังคับใช้ในรอบปีบัญชีนี้เป็นครั้งแรก บริษัทฯ จึงได้ทำการปรับปรุงงบการเงินในงวดปัจจุบันและปรับย้อนหลังงบการเงินของปีก่อนที่แสดงเป็นข้อมูลเปรียบเทียบ (ปี 2555) ดังนั้น กำไรสุทธิหลังภาษีปี 2555 ที่นำมาเปรียบเทียบจึงแตกต่างจากกำไรสุทธิประจำปี 2555 ซึ่งได้ผ่านการอนุมัติจากที่ประชุมสามัญผู้ถือหุ้นประจำปี 2556 (จำนวน 85.41 และ 84.69 ล้านบาท ตามที่ปรากฏในงบการเงินรวม และงบการเงินเฉพาะกิจการในปี 2555)

14. การวิเคราะห์และคำอธิบายของฝ่ายจัดการ

เปรียบเทียบงบแสดงฐานะการเงิน ณ วันที่ 31 ธันวาคม 2554 ถึง ปี 2556

	งบการเงินรวม							งบการเงินเฉพาะบริษัท						
	ปี 2556		ปี 2555 (ปรับปรุงใหม่)		ปี 2554 (ปรับปรุงใหม่)				ปี 2556		ปี 2555 (ปรับปรุงใหม่)		ปี 2554 (ปรับปรุงใหม่)	
	พันบาท	%	พันบาท	%	พันบาท	%			พันบาท	%	พันบาท	%	พันบาท	%
สินทรัพย์														
สินทรัพย์หมุนเวียน														
เงินสดและเงินฝากสถาบันการเงิน	36,324	8.08	48,424	11.16	59,347	14.95		35,908	8.00	46,282	10.77	58,220	14.68	
ลูกหนี้การค้า	39,474	8.79	89,490	20.63	72,887	18.37		39,474	8.81	89,490	20.81	72,887	18.38	
รายได้ค้างรับ	179,749	40.03	139,841	32.23	131,279	33.10		179,749	40.10	139,841	32.53	131,279	33.11	
สินทรัพย์หมุนเวียนอื่น	47,389	10.55	15,612	3.60	23,596	5.95		47,376	10.57	15,236	3.54	23,416	5.91	
รวมสินทรัพย์หมุนเวียน	302,936	67.45	293,367	67.62	287,109	72.37		302,507	67.48	290,849	67.65	285,802	72.08	
สินทรัพย์ไม่หมุนเวียน														
เงินฝากสถาบันการเงินที่มีภาระผูกพัน	17,000	3.79	17,000	3.92	17,000	4.29		17,000	3.79	17,000	3.95	17,000	4.29	
เงินลงทุนในบริษัทรวม	30,815	6.86	30,606	7.05	30,405	7.67		30,000	6.69	30,000	6.98	30,000	7.57	
เงินลงทุนในบริษัทย่อย ซึ่งบันทึกโดยวิธีราคาทุน	-	-	-	-	-	-		600	0.13	13,100	3.05	5,600	1.41	
เงินลงทุนระยะยาวอื่น	27,864	6.21	27,864	6.42	27,864	7.02		27,864	6.22	27,864	6.48	27,864	7.03	
ส่วนปรับปรุงอาคารและอุปกรณ์ - สุทธิ	26,433	5.89	27,153	6.26	12,179	3.07		26,433	5.90	23,408	5.44	10,947	2.76	
สินทรัพย์ไม่มีตัวตน	36,059	8.03	28,195	6.50	13,869	3.50		35,967	8.02	18,083	4.21	11,024	2.78	
สินทรัพย์ภาษีเงินได้รอการตัดบัญชี	6,332	1.41	7,999	1.84	6,905	1.74		6,332	1.41	7,999	1.86	6,905	1.74	

	งบการเงินรวม							งบการเงินเฉพาะบริษัท						
	ปี 2556		ปี 2555 (ปรับปรุงใหม่)		ปี 2554 (ปรับปรุงใหม่)				ปี 2556		ปี 2555 (ปรับปรุงใหม่)		ปี 2554 (ปรับปรุงใหม่)	
	พันบาท	%	พันบาท	%	พันบาท	%			พันบาท	%	พันบาท	%	พันบาท	%
สินทรัพย์ไม่หมุนเวียนอื่น	1,595	0.36	1,685	0.39	1,335	0.34		1,595	0.36	1,633	0.38	1,335	0.34	
รวมสินทรัพย์ไม่หมุนเวียน	146,098	32.55	140,502	32.38	109,557	27.63		145,791	32.52	139,087	32.35	110,675	27.92	
รวมสินทรัพย์	449,034	100.00	433,869	100.00	396,666	100.00		448,298	100.00	429,936	100.00	396,477	100.00	
หนี้สินและส่วนของผู้ถือหุ้น														
หนี้สินหมุนเวียน														
เงินกู้ยืมระยะสั้นจากสถาบันการเงิน	30,816	6.87	36,369	8.39	-	-		30,816	6.86	36,369	8.47	-	-	
เจ้าหนี้การค้าและเจ้าหนี้อื่น	33,329	7.42	22,739	5.24	53,469	13.48		33,279	7.42	22,676	5.27	53,283	13.44	
รายได้รับล่วงหน้า	47,751	10.63	41,813	9.64	38,618	9.74		47,751	10.65	41,813	9.73	38,618	9.74	
ค่าสิทธิประโยชน์ค้างจ่าย	15,000	3.34	11,748	2.71	11,564	2.92		15,000	3.35	11,748	2.73	11,564	2.92	
ภาษีเงินได้นิติบุคคลค้างจ่าย	5,629	1.25	11,596	2.67	14,857	3.75		5,629	1.26	11,596	2.70	14,857	3.75	
ส่วนของหนี้สินตามสัญญาเช่าทางการเงิน														
ที่ถึงกำหนดชำระภายในหนึ่งปี	1,467	0.33	2,528	0.58	-	-		1,467	0.33	1,385	0.32	-	-	
หนี้สินหมุนเวียนอื่น	10,583	2.36	17,970	4.14	11,658	2.94		10,583	2.36	17,491	4.07	11,532	2.91	
รวมหนี้สินหมุนเวียน	144,575	32.20	144,763	33.37	130,166	32.83		144,525	32.23	143,078	33.29	129,854	32.76	
หนี้สินไม่หมุนเวียน														
สำรองผลประโยชน์ระยะยาวของพนักงาน	7,021	1.56	7,711	1.78	6,766	1.71		7,021	1.57	7,711	1.79	6,766	1.71	
หนี้สินตามสัญญาเช่าการเงิน-สุทธิจากส่วน														
ที่ถึงกำหนดชำระภายในหนึ่งปี	1,157	0.26	4,273	0.98	-	-		1,157	0.26	2,624	0.61	-	-	

	งบการเงินรวม							งบการเงินเฉพาะบริษัท						
	ปี 2556		ปี 2555 (ปรับปรุงใหม่)		ปี 2554 (ปรับปรุงใหม่)				ปี 2556		ปี 2555 (ปรับปรุงใหม่)		ปี 2554 (ปรับปรุงใหม่)	
	พันบาท	%	พันบาท	%	พันบาท	%			พันบาท	%	พันบาท	%	พันบาท	%
รวมหนี้สินไม่หมุนเวียน	8,178	1.82	11,984	2.76	6,766	1.71		8,178	1.83	10,335	2.40	6,766	1.71	
รวมหนี้สิน	152,753	34.02	156,747	36.13	136,932	34.54		152,703	34.06	153,413	35.69	136,620	34.47	
ส่วนของผู้ถือหุ้น														
ทุนจดทะเบียน	78,750	17.54	78,750	18.15	78,750	19.85		78,750	17.57	78,750	18.32	78,750	19.86	
ทุนออกจำหน่ายและเรียกชำระแล้ว	78,750	17.54	78,750	18.15	78,509	19.79		78,750	17.57	78,750	18.32	78,509	19.80	
ส่วนเกินมูลค่าหุ้นสามัญ	77,150	17.18	77,150	17.78	75,750	19.10		77,150	17.21	77,150	17.94	75,750	19.11	
กำไร (ขาดทุน) สะสม														
- จัดสรรแล้ว - สรรองตามกฎหมาย	7,875	1.75	7,875	1.82	7,875	1.99		7,875	1.76	7,875	1.83	7,875	1.99	
- ยังไม่ได้จัดสรร	132,506	29.51	113,347	26.12	97,600	24.58		131,820	29.40	112,748	26.22	97,723	24.63	
รวมส่วนของผู้ถือหุ้นของบริษัท	296,281	65.98	277,122	63.87	259,734	65.46		295,595	65.94	276,523	64.31	259,857	65.53	
ส่วนของผู้ถือหุ้นส่วนน้อยของบริษัทย่อย	-	-	-	-	-	-		-	-	-	-	-	-	
รวมส่วนของผู้ถือหุ้น	296,281	65.98	277,122	63.87	259,734	65.46		295,595	65.94	276,523	64.31	259,857	65.53	
รวมหนี้สินและส่วนของผู้ถือหุ้น	449,034	100.00	433,869	100.00	396,666	100.00		448,298	100.00	429,936	100.00	396,477	100.00	

คำอธิบายและการวิเคราะห์ผลการดำเนินงานและฐานะการเงินของฝ่ายจัดการ

14.1 ภาพรวมของผลการดำเนินงาน

ปี 2556 นับเป็นปีที่ท้าทายสำหรับบริษัท สืบเนื่องความไม่มีเสถียรภาพทางการเมือง โดยเฉพาะช่วงไตรมาสสุดท้ายของปี ก่อปรกับผลกระทบจากความผันผวนทางเศรษฐกิจ อีกทั้งในปีที่ผ่านมา บริษัทยังคงอยู่ในช่วงการเปลี่ยนแปลงไม่ว่าจะเป็น โครงสร้างของรายได้ การลงทุนด้านการพัฒนาบริการอย่างต่อเนื่อง รวมถึงการพัฒนาโซลูชันใหม่ ๆ ร่วมกับพันธมิตรเพื่อนำเสนอบริการให้แก่ลูกค้า อีกทั้งบริษัทยังได้มีการปรับโครงสร้างองค์กร โดยให้ความสำคัญ กับการพัฒนานวัตกรรม เพื่อให้สามารถรองรับการเติบโตอย่างต่อเนื่อง ผลประกอบการ ตามงบการเงินรวมในปี 2556 บริษัทมีรายได้รวม 404,477,923 บาท และกำไรหลังภาษี 90,034,609 บาท เทียบกับ ผลประกอบการของปี 2555 จะมีอัตราการเติบโตเพิ่มขึ้น ร้อยละ 6.15 และ 4.08 สืบเนื่องจากอัตราการต่ออายุ และสมาชิกใหม่ของบริการพื้นฐานของบริษัท เช่น บริการคอร์ปัส มีอัตราเติบโตขึ้นตามความต้องการในการใช้ข้อมูลของธุรกิจเพื่อรับมือกับความตึงตัวทางเศรษฐกิจและการลงทุนในรอบปีที่ผ่านมา นอกจากนี้ ด้วยประสบการณ์ และความเชี่ยวชาญด้านการวางระบบบริหารจัดการข้อมูลในปีที่ผ่านมา บริษัทยังได้รับการคัดเลือกให้จัดทำโครงการของรัฐที่สำคัญ ได้แก่ โครงการระบบการให้บริการรับการเงินผ่านทางอิเล็กทรอนิกส์ (e-Filing) ของกรมพัฒนาธุรกิจการค้า ซึ่งถือว่าเป็นโครงการที่สำคัญในการสร้างระบบที่จะรองรับการพัฒนาโครงสร้างพื้นฐานด้านข้อมูลนิติบุคคลของประเทศ รวมถึงโครงการจัดทำระบบข้อมูลข่าวสารจังหวัดอัจฉริยะ (SMART PROVINCE) ของกระทรวงมหาดไทย ซึ่งเป็นระบบฐานข้อมูลและสารสนเทศภูมิศาสตร์เชิงบริหารที่ช่วยให้เกิดการเชื่อมโยง ของข้อมูลทุกภาคส่วน เพื่อสะท้อนภาพในมิติต่าง ๆ บนระบบแผนที่ เพื่อใช้ในการวางแผนยุทธศาสตร์ของจังหวัดหรือพื้นที่ที่ดูแลให้มีประสิทธิภาพสูงสุดโดยได้เริ่มโครงการนำร่องที่ จังหวัดนครนายก เป็นจังหวัดแรก ในด้านการโครงการที่เกี่ยวข้องกับการบริหารความเสี่ยงให้ธนาคารพาณิชย์นั้น ทางบริษัทก็ได้รับความไว้วางใจในโครงการด้านการพัฒนาระบบเพื่อจัดการข้อมูลความเสี่ยง การทำแบบจำลองความเสี่ยงทางเครดิต ตลอดจนโครงการบริหารสินทรัพย์และหนี้สิน เป็นต้น

1. การวิเคราะห์ผลการดำเนินงาน

(หน่วย : พันบาท)	งบการเงินรวม				เพิ่มขึ้น(ลดลง)	
	2556		2555 (ปรับปรุงใหม่)		จำนวนเงิน	%
รายได้รวม	404,478	100%	381,044	100%	23,434	6%
ค่าใช้จ่ายรวม	294,461	73%	269,171	71%	25,290	9%
กำไรก่อนภาษี	110,225	27%	112,075	29%	(1,850)	-2%
ภาษีเงินได้	20,191	5%	25,574	7%	(5,383)	-21%
กำไรสุทธิ	90,035	22%	86,501	23%	3,534	4%

งบการเงินเฉพาะของบริษัทฯ				เพิ่มขึ้น(ลดลง)	
2556		2555 (ปรับปรุงใหม่)		จำนวนเงิน	%
404,468	100%	381,028	100%	23,440	6%
294,330	73%	269,675	71%	24,655	9%
110,138	27%	111,353	29%	(1,215)	-1%
20,191	5%	25,574	7%	(5,383)	-21%
89,947	22%	85,779	23%	4,168	5%

ในปี 2556 สำหรับงบการเงินรวมของบริษัท มีกำไรก่อนภาษี เท่ากับ 110.23 ล้านบาท ลดลง 1.85 ล้านบาทหรือลดลงร้อยละ 2 เมื่อเทียบกับปี 2555 และมีกำไรสุทธิหลังหักภาษีเงินได้นิติบุคคล เท่ากับ 90.03 ล้านบาท เพิ่มขึ้น 3.53 ล้านบาทหรือเพิ่มขึ้นร้อยละ 4 เมื่อเทียบกับปี 2555 เนื่องจาก การลดอัตราภาษีจากเดิมในปี 2555 เสียในอัตราร้อยละ 23 เป็นร้อยละ 20 ในปี 2556 ในเดือนมีนาคมปี 2556 บริษัทย่อยของ BOL, "โอบอล" ได้มีการเลิกกิจการ

รายได้รวมตามงบการเงินรวมในปี 2556 เท่ากับ 404.48 ล้านบาท ซึ่งเพิ่มขึ้น 23.43 ล้านบาทหรือเพิ่มขึ้นร้อยละ 6 เมื่อเทียบกับปีก่อน เกิดจากการขยายตัวของรายได้จากการขายข้อมูลคิดเป็นร้อยละ 8.8 เมื่อเทียบกับรายได้ประเภทเดียวกันในปีก่อน อีกทั้งบริษัทฯ มีรายได้จากการให้บริการอื่นๆ ซึ่งเกิดจากโครงการพิเศษ (One-off projects) เพิ่มขึ้นอย่างมากเมื่อเทียบกับปีก่อน แม้ว่ารายได้ที่เกิดจากการให้บริการด้านการบริหารความเสี่ยงในปี 2556 จะลดลงก็ตามและในปี 2556 บริษัทฯ มีต้นทุนและค่าใช้จ่ายหลักที่เพิ่มขึ้นเมื่อเทียบกับปี 2555 ได้แก่ ต้นทุนการจัดทำข้อมูล ต้นทุนที่เกี่ยวข้องโดยตรงกับรายได้จากโครงการพิเศษ เนื่องจากบริษัทต้องสั่งซื้อโปรแกรมและต้องมีการจ้างงานบางส่วนจากภายนอก (Outsourcing Contract) เพื่อพัฒนาโปรแกรมภายใต้โครงการที่ได้รับความไว้วางใจจากลูกค้า รวมถึงค่าใช้จ่ายที่เกี่ยวข้องกับพนักงานและค่าเสื่อมราคาที่เพิ่มขึ้น เป็นต้น

โครงสร้างรายได้

(หน่วย : พันบาท)	งบการเงินรวม				เพิ่มขึ้น(ลดลง)	
	2556		2555 (ปรับปรุงใหม่)		จำนวนเงิน	%
รายได้จากการให้บริการ						
ข้อมูลออนไลน์	256,684	63%	234,953	62%	21,731	9%
รายได้จากการให้บริการอื่น	131,635	33%	132,779	35%	(1,144)	-1%
รายได้อื่น	16,159	4%	13,312	3%	2,847	21%
รวม	404,478	100%	381,044	100%	23,434	6%

งบการเงินเฉพาะของบริษัทฯ				เพิ่มขึ้น(ลดลง)	
2556		2555 (ปรับปรุงใหม่)		จำนวนเงิน	%
256,684	63%	234,953	62%	21,731	9%
131,635	33%	132,779	35%	(1,144)	-1%
16,149	4%	13,296	3%	2,853	21%
404,468	100%	381,028	100%	23,440	6%

สำหรับงบการเงินรวมของบริษัท ในปี 2556 มีรายได้รวมเท่ากับ 404.48 ล้านบาท โดยเพิ่มขึ้น 23.43 ล้านบาทหรือเพิ่มขึ้นร้อยละ 6 เมื่อเทียบกับปี 2555 มีสาเหตุหลักเนื่องจาก

1. บริษัทและบริษัทย่อย มีรายได้จากการให้บริการข้อมูลออนไลน์ ซึ่งหมายถึงรายได้ที่เกิดจากการใช้ข้อมูลที่ได้รับจากกรมพัฒนาธุรกิจการค้า เท่ากับ 256.68 ล้านบาท เพิ่มขึ้น 21.73 ล้านบาท หรือเพิ่มขึ้นร้อยละ 9 เมื่อเทียบกับปี 2555

- บริษัทและบริษัทย่อย มีรายได้จากการให้บริการอื่น เช่น รายได้จากการให้บริการข้อมูลอื่นนอกเหนือจากข้อมูลที่ได้รับจากกรมพัฒนาธุรกิจการค้า, และรายได้จากโครงการพิเศษ เป็นต้น สำหรับปี 2556 เท่ากับ 131.64 ล้านบาท โดยลดลง 1.14 ล้านบาท หรือลดลงเท่ากับร้อยละ 1 เมื่อเทียบกับปี 2555
- บริษัทและบริษัทย่อย มีรายได้จากเงินปันผล และรายได้จากดอกเบี้ยรับ เป็นต้น สำหรับปี 2556 เท่ากับ 16.16 ล้านบาท โดยเพิ่มขึ้น 2.85 ล้านบาทหรือเพิ่มขึ้นเท่ากับร้อยละ 21 เมื่อเทียบกับปี 2555

ต้นทุนการให้บริการและค่าใช้จ่ายในการขายและบริหาร

(หน่วย : พันบาท)	งบการเงินรวม				เพิ่มขึ้น(ลดลง)	
	2556		2555 (ปรับปรุงใหม่)		จำนวนเงิน	%
ต้นทุนการให้บริการ	198,194	67%	171,187	64%	27,007	16%
ค่าใช้จ่ายในการขายและบริหาร	96,268	33%	97,983	36%	(1,715)	-2%
รวม	294,462	100%	269,170	100%	25,292	9%

งบการเงินเฉพาะของบริษัทฯ				เพิ่มขึ้น(ลดลง)	
2556		2555 (ปรับปรุงใหม่)		จำนวนเงิน	%
198,194	67%	171,187	63%	27,007	16%
96,136	33%	98,488	37%	(2,352)	-2%
294,330	100%	269,675	100%	24,655	9%

- สำหรับงบการเงินรวมของบริษัท และงบการเงินเฉพาะของบริษัท ในปี 2556 มีต้นทุนการให้บริการเท่ากับ 198.19 ล้านบาท โดยเพิ่มขึ้น 27.01 ล้านบาทหรือเพิ่มขึ้นเท่ากับร้อยละ 16 เมื่อเทียบกับปี 2555 เนื่องจากบริษัทมีสัดส่วนรายได้ที่เพิ่มขึ้นเป็นอย่างมากอันเนื่องมาจากการให้บริการลูกค้าโครงการพิเศษ (One-off projects) ซึ่งโครงการเหล่านี้ บริษัท มีความจำเป็นต้องพึ่งพาผู้เชี่ยวชาญภายนอก จึงทำให้ต้นทุนมีสัดส่วนเพิ่มขึ้นอย่างชัดเจน ซึ่งส่งผลให้อัตรากำไรขั้นต้นโดยเฉลี่ยของบริษัทในปี 2556 ลดลงคิดเป็นร้อยละ 4.5 เมื่อเทียบกับอัตรากำไรขั้นต้นโดยเฉลี่ยของบริษัทในปี 2555
- สำหรับค่าใช้จ่ายในการขายและบริหารตามงบการเงินรวมของบริษัท สำหรับปี 2556 เท่ากับ 96.27 ล้านบาท โดยลดลง 1.72 ล้านบาท หรือลดลงเพียงเล็กน้อยคิดเป็นร้อยละ 2 เมื่อเทียบกับปี 2555 แม้ว่าบริษัทจะมีการเพิ่มขึ้นของการจ้างพนักงานเพิ่มขึ้นเพื่อรองรับการขยายตัวของธุรกิจ แต่เนื่องจากในปี 2555 มีค่าใช้จ่ายสูงกว่าปี 2556 เพราะในปีก่อนมีการตั้งค่าเผื่อหนี้สงสัยจะสูญ ดังนั้นเมื่อพิจารณาทั้งสองตัวแปรหลักจึงทำให้ค่าใช้จ่ายในการขายและบริหารตามงบการเงินรวมของบริษัท สำหรับปี 2556 ลดลงเพียงเล็กน้อยเมื่อเทียบกับปีก่อน

2. การวิเคราะห์ฐานะทางการเงิน

สินทรัพย์

(หน่วย : พันบาท)	งบการเงินรวม				เพิ่มขึ้น(ลดลง)	
	2556		2555 (ปรับปรุงใหม่)		จำนวนเงิน	%
เงินสดและรายการเทียบเท่าเงินสด	36,324	8%	48,424	11%	(12,100)	-25%
ลูกหนี้การค้าและลูกหนี้อื่น	39,474	9%	89,490	21%	(50,016)	-56%
รายได้ค้างรับ	179,749	40%	139,841	32%	39,908	29%
สินทรัพย์หมุนเวียนอื่น	47,389	11%	15,612	4%	31,777	204%
รวมสินทรัพย์หมุนเวียน	302,936	67%	293,367	68%	9,569	3%
เงินฝากสถาบันการเงินที่มีภาระผูกพัน	17,000	4%	17,000	4%	0	0%
เงินลงทุน - สุทธิ	58,679	13%	58,470	13%	209	0%
ส่วนปรับปรุงอาคารและอุปกรณ์ - สุทธิ	26,433	6%	26,908	6%	(475)	-2%
โปรแกรมคอมพิวเตอร์ - สุทธิ	36,059	8%	28,440	7%	7,619	27%
สินทรัพย์ภาษีเงินได้รอการตัดบัญชี	6,332	1%	7,999	2%	(1,667)	-21%
สินทรัพย์ไม่หมุนเวียนอื่น	1,595	0%	1,685	0%	(90)	-5%
รวมสินทรัพย์ไม่หมุนเวียน	146,098	33%	140,502	32%	5,596	4%
รวมสินทรัพย์	449,034	100%	433,869	100%	15,165	3%

งบการเงินเฉพาะของบริษัทฯ				เพิ่มขึ้น(ลดลง)	
2556		2555 (ปรับปรุงใหม่)		จำนวนเงิน	%
35,908	8%	46,282	11%	(10,374)	-22%
39,474	9%	89,490	21%	(50,016)	-56%
179,749	40%	139,841	33%	39,908	29%
47,376	11%	15,236	4%	32,140	211%
302,507	67%	290,849	68%	11,658	4%
17,000	4%	17,000	4%	0	0%
58,464	13%	70,964	17%	-12,500	-18%
26,433	6%	23,163	5%	3,270	14%
35,967	8%	18,328	4%	17,639	96%
6,332	1%	7,999	2%	(1,667)	-21%
1,595	0%	1,633	0%	(38)	-2%
145,791	33%	139,087	32%	6,704	5%
448,298	100%	429,936	100%	18,362	4%

ณ วันที่ 31 ธันวาคม 2556 ตามงบการเงินรวมของบริษัท บริษัทและบริษัทย่อยมีสินทรัพย์รวมเท่ากับ 449.03 ล้านบาท เพิ่มขึ้นเท่ากับ 15.17 ล้านบาทหรือเพิ่มขึ้นเท่ากับร้อยละ 3 เมื่อเทียบกับปี 2555 สาเหตุหลักเกิดจากการเพิ่มขึ้นของรายได้ค้างรับอันเนื่องมาจากบริษัท รับรู้รายได้ตามสัดส่วนงานที่ทำเสร็จซึ่งงานเหล่านี้อยู่ในระหว่างการตรวจรับงานตามขั้นตอนปกติของลูกค้า อีกทั้งบริษัทมีการใช้จ่ายเงินสำหรับต้นทุนค่าพัฒนาระบบเพื่อให้บริการแก่ลูกค้าของโครงการที่กำลังพัฒนาและรอส่งมอบให้ลูกค้าซึ่งการใช้จ่ายเหล่านี้ เป็นไปตามแผนงบประมาณของบริษัทที่กำหนดไว้ล่วงหน้า

นอกจากนี้ ในระหว่างปี 2556 บริษัทได้ขยายการลงทุนในส่วนของบริษัทคอมพิวเตอร์เพื่อที่จะนำมาให้บริการแก่ลูกค้าในอนาคต เพื่อให้สามารถตอบสนองความต้องการแก่ลูกค้าได้อย่างมีประสิทธิภาพและประสิทธิผล เพื่อรักษารฐานลูกค้าเดิมของบริษัทต่อไป

หนี้สิน

(หน่วย : พันบาท)	งบการเงินรวม				เพิ่มขึ้น(ลดลง)	
	2556		2555 (ปรับปรุงใหม่)		จำนวนเงิน	%
เงินกู้ยืมระยะสั้นจากสถาบันการเงิน	30,816	20%	36,369	23%	(5,553)	-15%
เจ้าหนี้การค้าและตัวเงินจ่ายการค้า	33,329	22%	22,739	15%	10,590	47%
รายได้รับล่วงหน้า	47,751	31%	41,813	27%	5,938	14%
ภาษีเงินได้นิติบุคคลค้างจ่าย	5,629	4%	11,596	7%	(5,967)	-51%
หนี้สินอื่น	35,228	23%	44,231	28%	(9,003)	-20%
รวมหนี้สิน	152,753	100%	156,748	100%	(3,995)	-3%

งบการเงินเฉพาะของบริษัทฯ				เพิ่มขึ้น(ลดลง)	
2556		2555 (ปรับปรุงใหม่)		จำนวนเงิน	%
30,816	20%	36,369	24%	(5,553)	-15%
33,279	22%	22,676	15%	10,603	47%
47,751	31%	41,813	27%	5,938	14%
5,629	4%	11,596	8%	(5,967)	-51%
35,228	23%	40,959	27%	(5,731)	-14%
152,703	100%	153,413	100%	(710)	0%

ณ วันที่ 31 ธันวาคม 2556 บริษัทฯ และบริษัทย่อยมีหนี้สินรวมเท่ากับ 152.75 ล้านบาท ตามงบการเงินรวมของบริษัทฯ โดยลดลงเท่ากับ 3.99 ล้านบาท หรือลดลงเท่ากับร้อยละ 3 เมื่อเทียบกับปี 2555 ตามที่ได้กล่าวมาแล้วพบว่า เพื่อเป็นการบริหารสภาพคล่องทางการเงินของบริษัทฯ ดังนั้นบริษัทจึงจำเป็นต้องกู้ยืมจากสถาบันการเงินบางส่วน เพื่อใช้จ่ายสำหรับโครงการพิเศษ (One-off projects) ซึ่งเงินกู้เหล่านี้ จะถูกจ่ายชำระคืนแก่สถาบันการเงิน เมื่อบริษัทได้รับเงินตามงวดที่ตกลงกันกับลูกค้า สำหรับโครงการที่ได้รับการว่าจ้าง ซึ่งปัจจุบันอยู่ในระหว่างการพัฒนาเพื่อรอส่งมอบในอนาคต

สำหรับรายได้รับล่วงหน้า ณ วันที่ 31 ธันวาคม 2556 เพิ่มขึ้นจากปีก่อนคิดเป็นร้อยละ 14 เนื่องจากธุรกิจหลักของบริษัทฯ ซึ่งเป็นธุรกิจขายข้อมูลมีลักษณะเก็บเงินล่วงหน้าจากลูกค้า ดังนั้นเมื่อรายได้จากธุรกิจหลักมีการเติบโตเพิ่มขึ้น จึงทำให้รายได้รับล่วงหน้ามียอดการเพิ่มขึ้นตามไปด้วย

สำหรับภาษีเงินได้ค้างจ่าย ณ วันที่ 31 ธันวาคม 2556 มียอดลดลงเนื่องจากอัตราภาษีเงินได้ประจำปี 2556 เท่ากับร้อยละ 20 แต่อัตราภาษีเงินได้ของปี 2555 เท่ากับร้อยละ 23

ส่วนของผู้ถือหุ้น

(หน่วย : พันบาท)	งบการเงินรวม				เพิ่มขึ้น(ลดลง)	
	2556		2555 (ปรับปรุงใหม่)		จำนวนเงิน	%
ทุนเรือนหุ้น - ทุนที่ออกและชำระแล้ว	78,750	27%	78,750	28%	-	0%
ส่วนเกินมูลค่าหุ้นสามัญ	77,150	26%	77,150	28%	-	0%
สำรองตามกฎหมาย	7,875	3%	7,875	3%	-	0%
กำไรสะสม - ยังไม่ได้จัดสรร	132,506	45%	113,346	41%	19,160	17%
รวมส่วนของผู้ถือหุ้น	296,281	100%	277,121	100%	19,160	7%

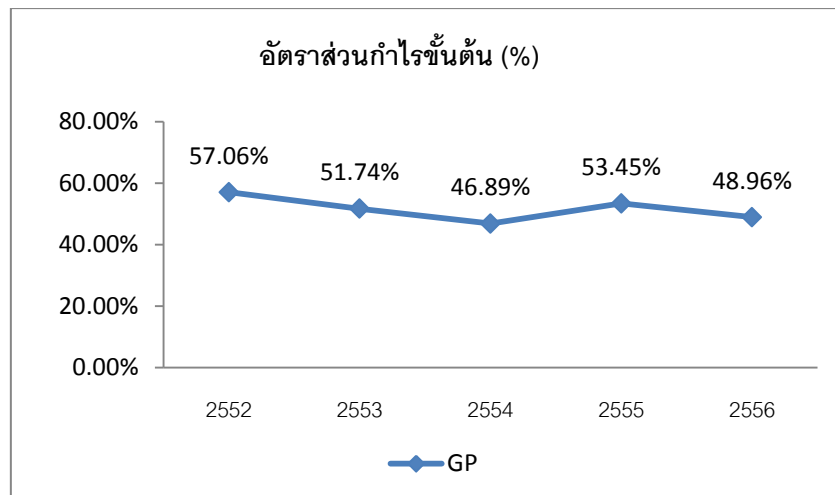
งบการเงินเฉพาะของบริษัทฯ				เพิ่มขึ้น(ลดลง)	
2556		2555 (ปรับปรุงใหม่)		จำนวนเงิน	%
78,750	27%	78,750	28%	-	0%
77,150	26%	77,150	28%	-	0%
7,875	3%	7,875	3%	-	0%
131,820	45%	112,748	41%	19,072	17%
295,595	100%	276,523	100%	19,072	7%

ณ วันที่ 31 ธันวาคม 2556 บริษัทมีส่วนของผู้ถือหุ้นตามงบการเงินรวม เท่ากับ 296.28 ล้านบาท เพิ่มขึ้นเท่ากับ 19.16 ล้านบาทหรือเพิ่มขึ้นเท่ากับร้อยละ 7 เมื่อเทียบกับปี 2555 นอกจากเป็นเพราะผลการดำเนินงานของบริษัทแล้ว บริษัทฯ ได้นำมาตรฐานการบัญชี ฉบับที่ 12 เรื่อง ภาษีเงินได้ มาถือปฏิบัติในปี 2556 เป็นปีแรก ผลสะสมของการเปลี่ยนแปลงนโยบายการบัญชีดังกล่าว มีผลทำให้กำไรสะสมของบริษัทเพิ่มขึ้น ซึ่งรายการนี้ได้แสดงเป็นรายการแยกต่างหากในงบแสดงการเปลี่ยนแปลงส่วนของผู้ถือหุ้น

14.2 การวิเคราะห์อัตราส่วนทางการเงินที่สำคัญ

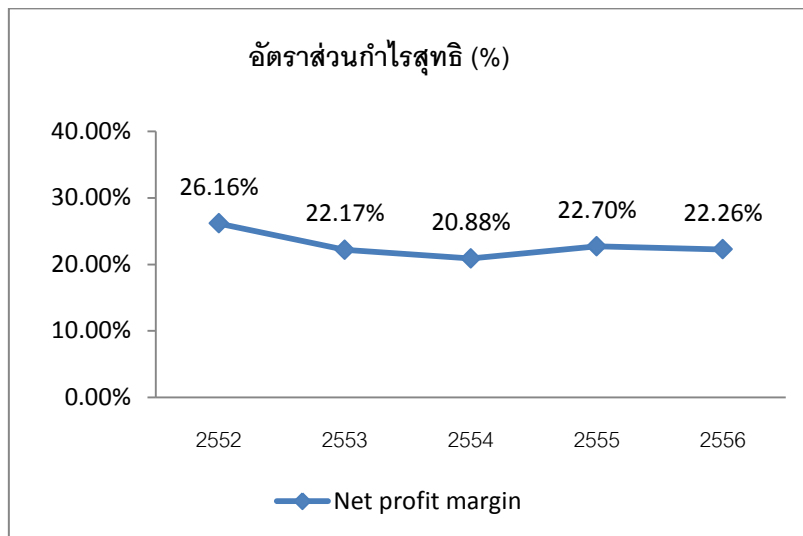
14.2.1 ความสามารถในการทำกำไร

อัตราส่วนกำไรขั้นต้น (%)



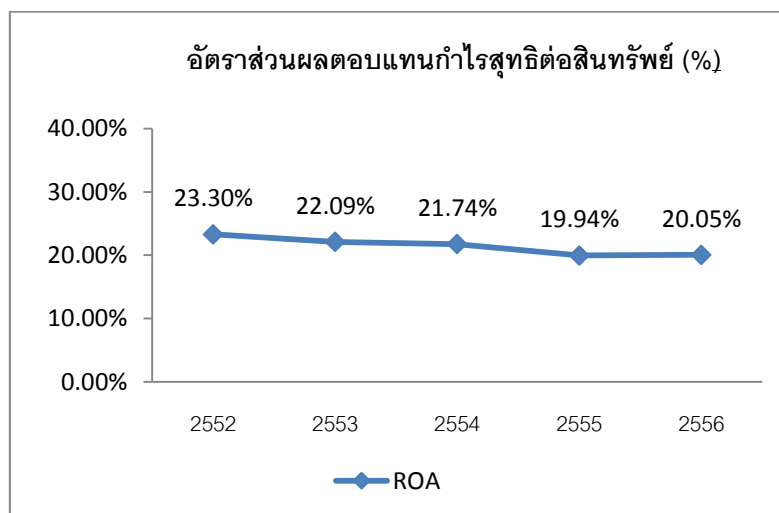
อัตราส่วนกำไรขั้นต้นของบริษัทในปี 2556 อยู่ที่ร้อยละ 48.96 ขณะที่บริษัทฯ มีอัตราส่วนกำไรขั้นต้นในปี 2555 คิดเป็นร้อยละ 53.45 เหตุผลหลักของการลดลงเกิดจากต้นทุนที่เพิ่มขึ้นซึ่งเกิดจากการว่าจ้างงานจากบริษัทภายนอก (Outsourcing Contract) รวมถึงต้องมีการซื้อโปรแกรมสำเร็จรูปเพื่อใช้เป็นส่วนประกอบหนึ่งในระบบที่บริษัทพัฒนาเพื่อนำส่งให้ลูกค้าของบริษัท ซึ่งแปรผันตามการเพิ่มขึ้นของรายได้ให้บริการสำหรับโครงการพิเศษ (One-off projects) ใหญ่ที่เกิดขึ้นในปี 2556 อย่างไรก็ดี อัตราส่วนกำไรขั้นต้นโดยเฉลี่ยของรายได้จากการให้บริการข้อมูลซึ่งเป็นธุรกิจหลักของบริษัทในปี 2556 ใกล้เคียงกับปีก่อน เมื่อเปรียบเทียบกับอัตราส่วนกำไรขั้นต้นโดยเฉลี่ยของธุรกิจขายข้อมูลประเภทเดียวกัน

อัตราส่วนกำไรสุทธิ(%)



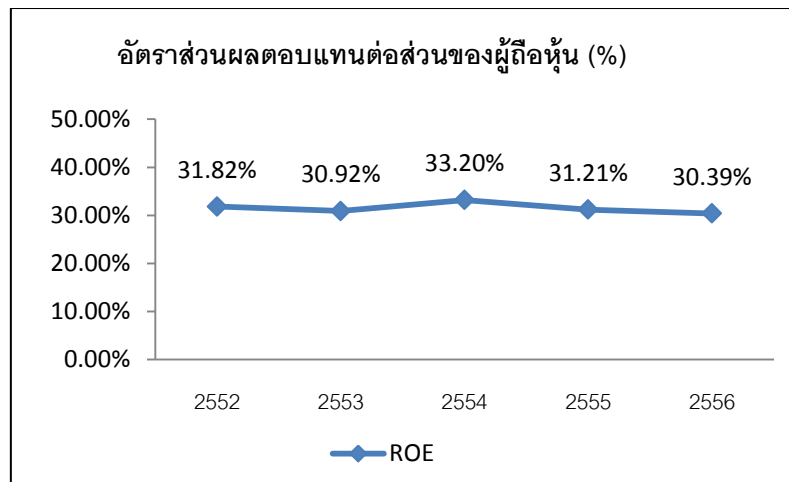
อัตราส่วนกำไรสุทธิในปี 2556 ไกล่เคียงกับปี 2555 โดยอัตราส่วนกำไรสุทธิในปี 2556 คิดเป็นร้อยละ 22.26 ตามงบกำไรขาดทุนเบ็ดเสร็จ ของงบการเงินรวม เมื่อเทียบกับอัตรากำไรสุทธิในปีก่อน ซึ่งอยู่ที่ร้อยละ 22.70

อัตราส่วนผลตอบแทนกำไรสุทธิต่อสินทรัพย์ (%)



ในปี 2556 และ 2555 บริษัท มีอัตราส่วนผลตอบแทนต่อสินทรัพย์ ที่ใกล้เคียงกัน เนื่องจากกำไรสุทธิกับสินทรัพย์รวมของปี 2555 และ 2556 ไม่แตกต่างกันมากนัก

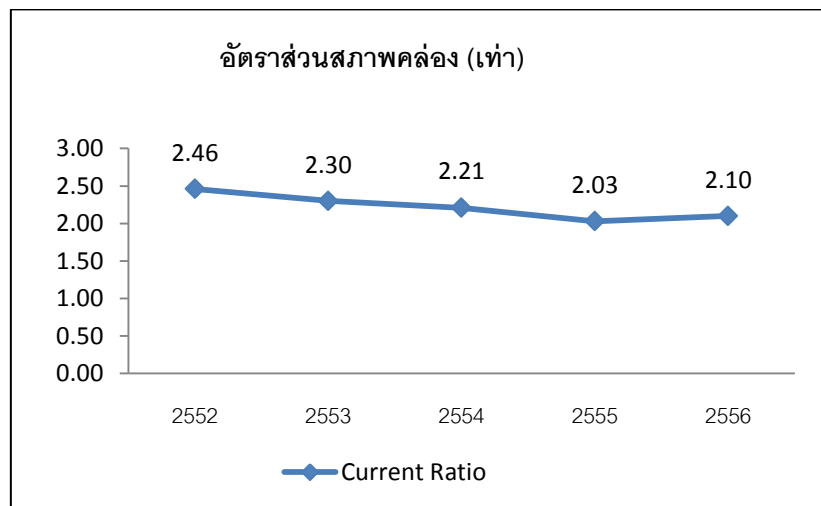
อัตราส่วนผลตอบแทนต่อส่วนของผู้ถือหุ้น (%)



ในปี 2556 บริษัทมีอัตราส่วนผลตอบแทนต่อส่วนของผู้ถือหุ้นเท่ากับร้อยละ 30.39 ซึ่งปรับลดลงเพียงเล็กน้อยเมื่อเทียบกับอัตราส่วนในปี 2555 ซึ่งเท่ากับร้อยละ 31.21 เกิดจากกำไรสุทธิของบริษัทฯ ตามงบการเงิน ในปี 2556 เพิ่มขึ้นร้อยละ 4.08 เมื่อเทียบกับปีก่อน ในขณะที่ส่วนของผู้ถือหุ้น ณ วันที่ 31 ธันวาคม 2556 เพิ่มขึ้นร้อยละ 6.9 เมื่อเทียบกับปี 2555

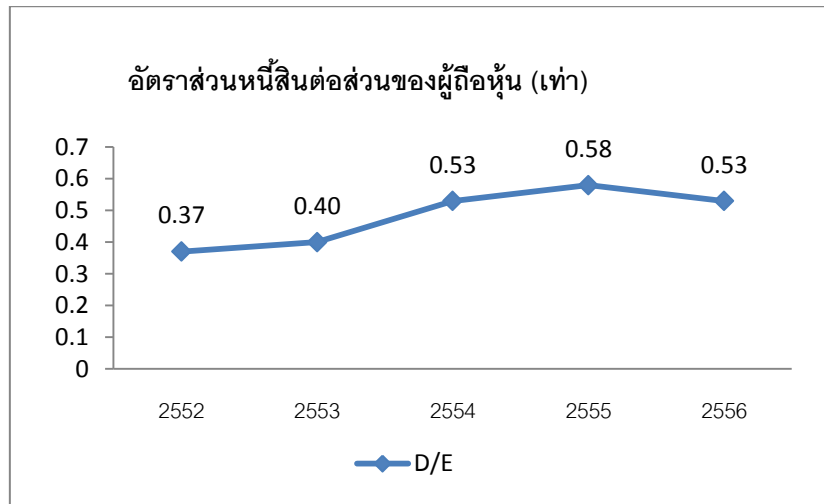
14.2.2 อัตราส่วนสภาพคล่อง

อัตราส่วนสภาพคล่อง (เท่า)

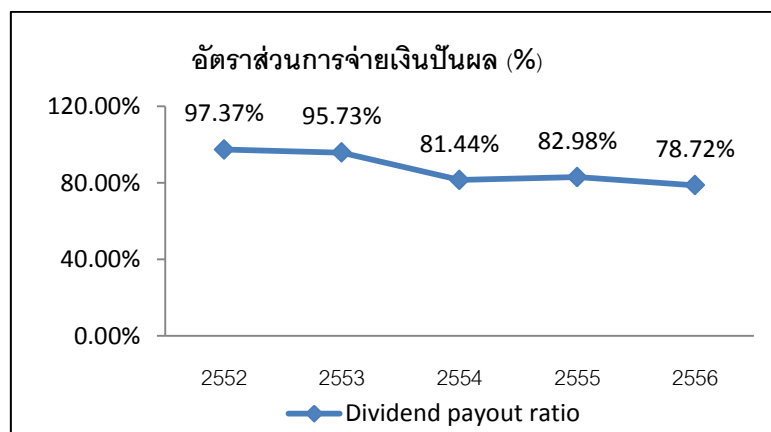


ณ วันที่ 31 ธันวาคม 2556 อัตราส่วนสภาพคล่องของบริษัท คิดเป็น 2.1 เท่า โดยเพิ่มขึ้นเล็กน้อยจากปีก่อนคิดเป็นร้อยละ 3.45 เนื่องจากยอดหนี้สินรวมของบริษัทฯ ณ วันที่ 31 ธันวาคม 2556 ลดลง เหตุผลหลัก เกิดจากบริษัทได้ทยอยชำระคืนเงินกู้ระยะสั้นจากสถาบันการเงิน ณ วันที่ 31 ธันวาคม 2556 ทำให้ยอดเงินกู้ลดลงเมื่อเทียบกับปี 2555 คิดเป็นเงิน 5.55 ล้านบาท หรือลดลงคิดเป็นร้อยละ 15

14.2.3 อัตราส่วนวิเคราะห์นโยบายทางการเงิน



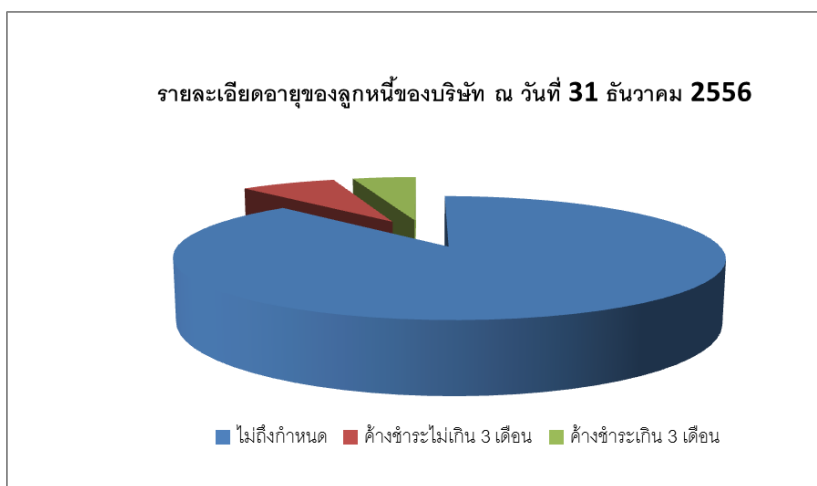
ณ วันที่ 31 ธันวาคม 2556 อัตราส่วนหนี้สินต่อส่วนของผู้ถือหุ้นของบริษัท คิดเป็น 0.53 เท่า โดยลดลงจากปีก่อนคิดเป็นร้อยละ 8.62 เนื่องจากยอดหนี้สินรวมของบริษัท ณ วันที่ 31 ธันวาคม 2556 ลดลงเป็นเงิน 3.99 ล้านบาทเมื่อเทียบกับหนี้สินรวมของบริษัท ณ วันที่ 31 ธันวาคม 2555 ตามงบการเงินรวม ทั้งนี้บริษัท ไม่เคยมีปัญหาระงับการชำระหนี้ดังกล่าว ทำให้เครดิตและชื่อเสียงของบริษัทได้รับการยอมรับและจัดขึ้นเป็นลูกหนี้ชั้นดีในสายตาของเจ้าหนี้และสถาบันการเงินที่พิจารณาให้สินเชื่อกับบริษัท



ณ วันที่ 31 ธันวาคม 2555 และ 2556 บริษัทมีทุนจดทะเบียนและเรียกชำระค่าหุ้นเต็มมูลค่าแล้ว เป็นเงิน 78.75 ล้านบาท และ ณ วันที่ 31 ธันวาคม 2556 บริษัทมีส่วนของผู้ถือหุ้น เป็นเงิน 295.60 ล้านบาท ตามงบการเงินเฉพาะของกิจการ และเป็นเงิน 296.28 ล้านบาท ตามงบการเงินรวม ซึ่งเพิ่มขึ้น 19.16 ล้านบาท หรือเพิ่มขึ้นคิดเป็นร้อยละ 6.91 จากปีก่อนเนื่องจากบริษัทได้จ่ายเงินปันผลในปี 2556 เป็นเงิน 70.88 ล้านบาท ทั้งนี้อัตราส่วนการจ่ายเงินปันผลในปี 2556 คิดเป็นร้อยละ 78.72 ของกำไรสุทธิในปี 2556 ตามงบการเงินรวม

14.3 ความสามารถในการบริหารทรัพย์สิน

ณ วันที่ 31 ธันวาคม 2556 ยอดลูกหนี้-สุทธิ ของบริษัทตามงบการเงินรวมและงบการเงินเฉพาะของกิจการ 39.47 ล้านบาท ซึ่งลดลง เป็นเงิน 50.02 ล้านบาท หรือลดลงร้อยละ 56 เมื่อเทียบกับยอดลูกหนี้ - สุทธิของปีก่อน โดยการพิจารณาเครดิตเทอมและวงเงินการให้เครดิตของลูกหนี้แต่ละรายของบริษัทเป็นไปตามนโยบายที่กำหนดไว้ของบริษัท สำหรับภาพรวมอายุหนี้โดยเฉลี่ยของลูกหนี้ของบริษัท ณ วันที่ 31 ธันวาคม 2556 พบว่า ยอดหนี้ค้างชำระตามงบการเงินรวมและงบการเงินเฉพาะของกิจการ ณ วันที่ 31 ธันวาคม 2556 คิดเป็นร้อยละ 11.88% ของยอดลูกหนี้-สุทธิ ของบริษัท ซึ่งดีขึ้นกว่าปีที่ผ่านมา โดยฝ่ายบริหารได้พิจารณาตั้งค่าเผื่อหนี้สงสัยจะสูญตามนโยบายการตั้งสำรองหนี้สูญที่กำหนดไว้ของบริษัทสำหรับหนี้ที่คาดว่าจะมีปัญหาครบทั้งจำนวนเรียบร้อยแล้วในปี 2556



14.4 ปัจจัยที่อาจจะส่งผลกระทบต่อผลการดำเนินงานและฐานะการเงินของบริษัทในอนาคต

14.4.1 ในขณะที่ ภาวะการส่งออกนั้นค่อย ๆ พ้นตัวตามเศรษฐกิจคู่ค้าของไทยที่ปรับตัวดีขึ้น และสถานการณ์ทางการเมืองที่คลี่คลายลง และแผนการลงทุนของภาครัฐที่มีความชัดเจนมากขึ้น ทำให้เกิดความเชื่อมั่นว่าเศรษฐกิจไทยในช่วง 2-3 ปีข้างหน้าจะปรับตัวดีขึ้น บริษัทจึงได้เตรียมความพร้อม ในด้านแผนการพัฒนาระบบเพื่อการบริหารความเสี่ยงขององค์กรทุกขนาดโดยเฉพาะ SMEs เพื่อเพิ่มประสิทธิภาพในการแข่งขันทางธุรกิจและความน่าเชื่อถือเพื่อเพิ่มช่องทางในการหาแหล่งเงินทุน และลดปัญหาการขาดสภาพคล่องและหนี้เสีย อย่างไรก็ตามเสถียรภาพทางการเมืองในประเทศมีบทบาทสำคัญต่อการลงทุน การขยายธุรกิจ และต้นทุนในการดำเนินงานของบริษัทเป็นอย่างยิ่ง

14.4.2 การเปิดตลาดใหม่ บริษัทเล็งเห็นถึงการเติบโตและศักยภาพของตลาดในประเทศเพื่อนบ้านที่สูงขึ้นและมีแนวโน้มที่ดีในระยะยาว ดูได้จากอัตราการเติบโตทางเศรษฐกิจโดยเฉลี่ยในช่วง 10 ปีที่ผ่านมาของ ASEAN อยู่ที่ 6% สูงกว่าอัตราเฉลี่ยของโลกที่ 4% ดังนั้นการเปิดตลาดเสรี AEC 2015 ย่อมจะนำมาถึงการลงทุนระหว่างประเทศที่สูงขึ้นและภาวะการแข่งขันของธุรกิจมีมากขึ้นอย่างชัดเจน บริษัทจึงมีแผนการลงทุนในการปรับปรุงระบบที่มีอยู่แล้วนั้น ให้มีความเหมาะสมและรองรับความต้องการในการวิเคราะห์ข้อมูลที่เกี่ยวข้องกันในระดับภูมิภาค รวมทั้งนำเสนอการให้บริการติดตามหนี้ระหว่างประเทศ เป็นหนึ่งในกลยุทธ์การลงทุนในอนาคตที่สำคัญเพื่อให้การเติบโตแบบยั่งยืน และเพื่อให้รักษาสภาพคล่องไม่ให้เกิดปัญหาในการลงทุน บริษัทจึงพยายามหาแหล่งเงินทุนเพิ่มเติม นอกเหนือจากวงเงินสินเชื่อที่ได้รับอนุมัติจากสถาบันการเงินที่มีอยู่ซึ่งมีต้นทุนทางการเงินที่สูงและส่งผลกระทบต่อความสามารถในการทำกำไรของบริษัทที่จะลดลง