

ส่วนที่ 3

ฐานะการเงินและผลการดำเนินงาน

13. ข้อมูลทางการเงินที่สำคัญ

สรุปรายงานการสอบบัญชี

สรุปรายงานการตรวจสอบของผู้สอบบัญชีในระยะเวลา 3 ปี ที่ผ่านมา

ปีบัญชี	ผู้สอบบัญชีรับอนุญาต	สำนักงานตรวจสอบบัญชี	เลขทะเบียน	ความเห็นในรายงานการตรวจสอบ
2557	คุณศิริวรรณ สุรเทพินทร์	*บริษัท สำนักงาน อีวาย จำกัด	4604	ไม่มีเงื่อนไข
2556	คุณศิริวรรณ สุรเทพินทร์	บริษัท สำนักงาน เอ็นส์ แอนด์ ยัง จำกัด	4604	ไม่มีเงื่อนไข
2555	คุณศิริวรรณ สุรเทพินทร์	บริษัท สำนักงาน เอ็นส์ แอนด์ ยัง จำกัด	4604	ไม่มีเงื่อนไข

* บริษัท สำนักงาน เอ็นส์ แอนด์ ยัง จำกัด ได้เปลี่ยนชื่อเป็นบริษัท สำนักงาน อีวาย จำกัด ตั้งแต่วันที่ 12 กุมภาพันธ์ 2557

สรุปรายงานการตรวจสอบของผู้สอบบัญชีปี 2555

ผู้สอบบัญชีของบริษัท สำนักงาน เอ็นส์ แอนด์ ยัง จำกัด ได้ตรวจสอบงบการเงินรวมของบริษัท และบริษัทย่อย ซึ่งประกอบด้วย งบแสดงฐานะการเงินรวม ณ วันที่ 31 ธันวาคม 2555 งบกำไรขาดทุนเบ็ดเสร็จรวม งบแสดงการเปลี่ยนแปลงส่วนของผู้ถือหุ้นรวม และงบกระแสเงินสดรวมสำหรับปีสิ้นสุดวันเดียวกัน รวมถึงหมายเหตุสรุปนโยบายการบัญชีที่สำคัญและหมายเหตุเรื่องอื่น ๆ และได้ตรวจสอบงบการเงินเฉพาะกิจการของบริษัท ด้วยเช่นกันเห็นว่างบการเงินข้างต้นถูกต้องตามที่ควรในสาระสำคัญตามมาตรฐานการรายงานทางการเงิน

สรุปรายงานการตรวจสอบของผู้สอบบัญชีปี 2556

ผู้สอบบัญชีของบริษัท สำนักงาน เอ็นส์ แอนด์ ยัง จำกัด ได้ตรวจสอบงบการเงินรวมของบริษัท และบริษัทย่อย ซึ่งประกอบด้วย งบแสดงฐานะการเงินรวม ณ วันที่ 31 ธันวาคม 2556 งบกำไรขาดทุนเบ็ดเสร็จรวม งบแสดงการเปลี่ยนแปลงส่วนของผู้ถือหุ้นรวม และงบกระแสเงินสดรวมสำหรับปีสิ้นสุดวันเดียวกัน รวมถึงหมายเหตุสรุปนโยบายการบัญชีที่สำคัญและหมายเหตุเรื่องอื่น ๆ และได้ตรวจสอบงบการเงินเฉพาะกิจการของบริษัท ด้วยเช่นกันเห็นว่างบการเงินข้างต้นถูกต้องตามที่ควรในสาระสำคัญตามมาตรฐานการรายงานทางการเงิน

สรุปรายงานการตรวจสอบของผู้สอบบัญชีปี 2557

ผู้สอบบัญชีของบริษัท สำนักงาน อีวาย จำกัด ได้ตรวจสอบงบการเงินรวมของบริษัท และบริษัทย่อย ซึ่งประกอบด้วย งบแสดงฐานะการเงินรวม ณ วันที่ 31 ธันวาคม 2557 งบกำไรขาดทุนเบ็ดเสร็จรวม งบแสดงการเปลี่ยนแปลงส่วนของผู้ถือหุ้นรวม และงบกระแสเงินสดรวมสำหรับปีสิ้นสุดวันเดียวกัน รวมถึงหมายเหตุสรุปนโยบายการบัญชีที่สำคัญและหมายเหตุเรื่องอื่น ๆ และได้ตรวจสอบงบการเงินเฉพาะกิจการของบริษัท ด้วยเช่นกันเห็นว่างบการเงินข้างต้นถูกต้องตามที่ควรในสาระสำคัญตามมาตรฐานการรายงานทางการเงิน

ข้อมูลทางการเงินโดยสรุป

(หน่วย : พันบาท)

สำหรับปี สิ้นสุดวันที่ 31 ธันวาคม	งบการเงินรวม			งบการเงินเฉพาะบริษัท		
	2557	2556	2555	2557	2556	2555
			** (ปรับปรุงใหม่)			** (ปรับปรุงใหม่)
สินทรัพย์รวม	534,192	449,034	433,869	533,130	448,298	429,936
หนี้สินรวม	195,862	152,753	156,748	195,812	152,703	153,413
ส่วนของผู้ถือหุ้น	338,330	296,281	277,121	337,317	295,595	276,523
รายได้รวม	455,683	404,478	381,044	455,681	404,468	381,028
รายได้จากการขายและบริการ	440,178	388,319	367,732	440,178	388,319	367,732
กำไรขั้นต้น	186,584	190,125	196,546	186,584	190,125	196,546
กำไรสุทธิก่อนภาษี	96,037	110,225	112,075	95,710	110,138	111,353
กำไรสุทธิ	79,127	90,035	86,501	78,801	89,947	85,779
อัตราส่วนทางการเงิน						
อัตราส่วนกำไรขั้นต้น (%)	42.39	48.96	53.45	42.39	48.96	53.45
อัตราส่วนกำไรสุทธิ (%)	17.36	22.26	22.70	17.29	22.24	22.51
อัตราส่วนผลตอบแทนต่อสินทรัพย์ (%)	14.81	20.05	19.94	14.78	20.06	19.95
อัตราส่วนผลตอบแทนต่อส่วนของผู้ถือหุ้น (%)	23.39	30.39	31.21	23.36	30.43	31.02
อัตราส่วนสินทรัพย์หมุนเวียนต่อหนี้สินหมุนเวียน (เท่า)	1.78	2.10	2.03	1.78	2.09	2.03
อัตราส่วนหนี้สินต่อส่วนของผู้ถือหุ้น (เท่า)	0.58	0.52	0.58	0.58	0.52	0.55
เปรียบเทียบข้อมูลต่อหุ้น (บาท)						
กำไรต่อหุ้นขั้นพื้นฐาน	0.10	0.11	0.11	0.10	0.11	0.11
มูลค่าตามบัญชีต่อหุ้น (บาท)	0.43	0.38	0.35	0.43	0.38	0.35
มูลค่าที่ตราไว้ต่อหุ้น (บาท)	0.10	0.10	0.10	0.10	0.10	0.10
เงินปันผลต่อหุ้น (บาท)	*0.05	0.09	0.09	*0.05	0.09	0.09
เงินปันผลจ่าย (ล้านบาท)	39.38	70.88	70.75	39.38	70.88	70.75
จำนวนหุ้นสามัญ - ทุนจดทะเบียน (ล้านหุ้น)	826.00	787.50	787.50	826.00	787.50	787.50
จำนวนหุ้นสามัญ - ทุนที่ออกและเรียกชำระแล้ว (ล้านหุ้น)	787.50	787.50	787.50	787.50	787.50	787.50

* ที่ประชุมคณะกรรมการบริษัท มีมติอนุมัติให้เสนอจ่ายเงินปันผลประจำปีจากผลการดำเนินงานประจำปี 2557 หุ้นละ 0.05 บาท (ราคาพาร์หุ้นละ 0.10 บาท) (รอการอนุมัติจากผู้ถือหุ้นในที่ประชุมสามัญประจำปี 2558 ของบริษัท ในวันที่ 1 เมษายน 2558)

** ในปี 2556 มาตรฐานการบัญชีฉบับที่ 12 เรื่อง "ภาษีเงินได้" ได้ถูกประกาศใช้ และมีผลบังคับใช้ในรอบปีบัญชีนี้เป็นครั้งแรก บริษัทจึงได้ทำการปรับปรุงงบการเงินในงวดปัจจุบันและปรับย้อนหลังงบการเงินของปีก่อนที่แสดงเป็นข้อมูลเปรียบเทียบ (ปี 2555) ดังนั้น กำไรสุทธิหลังภาษีปี 2555 ที่นำมาเปรียบเทียบจึงแตกต่างจากกำไรสุทธิประจำปี 2555 ซึ่งได้ผ่านการอนุมัติจากที่ประชุมสามัญผู้ถือหุ้นประจำปี 2556 (จำนวน 85.41 และ 84.69 ล้านบาท ตามที่ปรากฏในงบการเงินรวม และงบการเงินเฉพาะบริษัท ในปี 2555)

14. การวิเคราะห์และคำอธิบายของฝ่ายจัดการ

เปรียบเทียบงบแสดงฐานะการเงิน ณ วันที่ 31 ธันวาคม 2555 ถึง ปี 2557

	งบการเงินรวม							งบการเงินเฉพาะบริษัท						
	ปี 2557		ปี 2556		ปี 2555 (ปรับปรุงใหม่)				ปี 2557		ปี 2556		ปี 2555 (ปรับปรุงใหม่)	
	พันบาท	%	พันบาท	%	พันบาท	%			พันบาท	%	พันบาท	%	พันบาท	%
สินทรัพย์														
สินทรัพย์หมุนเวียน														
เงินสดและเงินฝากสถาบันการเงิน	64,066	11.99	36,324	8.08	48,424	11.16		63,700	11.95	35,908	8.00	46,282	10.77	
ลูกหนี้การค้า	39,101	7.32	39,474	8.79	89,490	20.63		39,101	7.33	39,474	8.81	89,490	20.81	
รายได้ค้างรับ	218,298	40.87	179,749	40.03	139,841	32.23		218,298	40.95	179,749	40.10	139,841	32.53	
สินทรัพย์หมุนเวียนอื่น	13,251	2.48	47,389	10.55	15,612	3.60		13,238	2.48	47,376	10.57	15,236	3.54	
รวมสินทรัพย์หมุนเวียน	334,717	62.66	302,936	67.45	293,367	67.62		334,337	62.71	302,507	67.48	290,849	67.65	
สินทรัพย์ไม่หมุนเวียน														
เงินฝากธนาคารที่มีภาระผูกพัน	17,200	3.22	17,000	3.79	17,000	3.92		17,200	3.23	17,000	3.79	17,000	3.95	
เงินลงทุนในบริษัทร่วม	31,017	5.81	30,815	6.86	30,606	7.05		30,000	5.63	30,000	6.69	30,000	6.98	
เงินลงทุนในบริษัทย่อย ซึ่งบันทึกโดยวิธีราคาทุน	-	-	-	-	-	-		400	0.08	600	0.13	13,100	3.05	
เงินลงทุนระยะยาวอื่น	80,805	15.13	27,864	6.21	27,864	6.42		80,805	15.16	27,864	6.22	27,864	6.48	
ส่วนปรับปรุงอาคารและอุปกรณ์	21,017	3.93	26,433	5.89	27,153	6.26		21,017	3.94	26,433	5.90	23,408	5.44	
สินทรัพย์ไม่มีตัวตน	41,448	7.76	36,059	8.03	28,195	6.50		41,383	7.76	35,967	8.02	18,083	4.21	
สินทรัพย์ภาษีเงินได้รอการตัดบัญชี	6,428	1.20	6,332	1.41	7,999	1.84		6,428	1.21	6,332	1.41	7,999	1.86	
สินทรัพย์ไม่หมุนเวียนอื่น	1,560	0.29	1,595	0.36	1,685	0.39		1,560	0.29	1,595	0.36	1,633	0.38	

	งบการเงินรวม							งบการเงินเฉพาะบริษัท						
	ปี 2557		ปี 2556		ปี 2555 (ปรับปรุงใหม่)				ปี 2557		ปี 2556		ปี 2555 (ปรับปรุงใหม่)	
	พันบาท	%	พันบาท	%	พันบาท	%			พันบาท	%	พันบาท	%	พันบาท	%
รวมสินทรัพย์ไม่หมุนเวียน	199,476	37.34	146,098	32.55	140,502	32.38		198,793	37.29	145,791	32.52	139,087	32.35	
รวมสินทรัพย์	534,192	100.00	449,034	100.00	433,869	100.00		533,130	100.00	448,298	100.00	429,936	100.00	
หนี้สินและส่วนของผู้ถือหุ้น														
หนี้สินหมุนเวียน														
เงินกู้ยืมระยะสั้นจากสถาบันการเงิน	-	-	30,816	6.87	36,369	8.39		-	-	30,816	6.86	36,369	8.47	
ตัวแลกเงิน	40,000	7.49	-	-	-	-		40,000	7.50	-	-	-	-	
เจ้าหนี้การค้าและเจ้าหนี้อื่น	57,563	10.78	33,329	7.42	22,739	5.24		57,513	10.79	33,279	7.42	22,676	5.27	
รายได้รับล่วงหน้า	48,907	9.16	47,751	10.63	41,813	9.64		48,907	9.17	47,751	10.65	41,813	9.73	
ค่าสิทธิประโยชน์ค้างจ่าย	20,000	3.74	15,000	3.34	11,748	2.71		20,000	3.75	15,000	3.35	11,748	2.73	
ภาษีเงินได้นิติบุคคลค้างจ่าย	4,989	0.93	5,629	1.25	11,596	2.67		4,989	0.94	5,629	1.26	11,596	2.70	
ส่วนของหนี้สินตามสัญญาเช่าทางการเงิน														
ที่ถึงกำหนดชำระภายในหนึ่งปี	1,157	0.22	1,467	0.33	2,528	0.58		1,157	0.22	1,467	0.33	1,385	0.32	
หนี้สินหมุนเวียนอื่น	15,090	2.82	10,583	2.36	17,970	4.14		15,090	2.83	10,583	2.36	17,491	4.07	
รวมหนี้สินหมุนเวียน	187,705	35.14	144,575	32.20	144,763	33.37		187,655	35.20	144,525	32.23	143,078	33.29	
หนี้สินไม่หมุนเวียน														
สำรองผลประโยชน์ระยะยาวของพนักงาน	8,157	1.53	7,021	1.56	7,711	1.78		8,157	1.53	7,021	1.57	7,711	1.79	
หนี้สินตามสัญญาเช่าการเงิน-สุทธิจากส่วน														
ที่ถึงกำหนดชำระภายในหนึ่งปี	-	-	1,157	0.26	4,273	0.98		-	-	1,157	0.26	2,624	0.61	

	งบการเงินรวม							งบการเงินเฉพาะบริษัท						
	ปี 2557		ปี 2556		ปี 2555 (ปรับปรุงใหม่)				ปี 2557		ปี 2556		ปี 2555 (ปรับปรุงใหม่)	
	พันบาท	%	พันบาท	%	พันบาท	%			พันบาท	%	พันบาท	%	พันบาท	%
รวมหนี้สินไม่หมุนเวียน	8,157	1.53	8,178	1.82	11,984	2.76		8,157	1.53	8,178	1.83	10,335	2.40	
รวมหนี้สิน	195,862	36.67	152,753	34.02	156,747	36.13		195,812	36.73	152,703	34.06	153,413	35.69	
ส่วนของผู้ถือหุ้น														
ทุนจดทะเบียน	82,600	15.46	78,750	17.54	78,750	18.15		82,600	15.49	78,750	17.57	78,750	18.32	
ทุนออกจำหน่ายและเรียกชำระแล้ว	78,750	14.74	78,750	17.54	78,750	18.15		78,750	14.77	78,750	17.57	78,750	18.32	
ส่วนเกินมูลค่าหุ้นสามัญ	77,150	14.44	77,150	17.18	77,150	17.78		77,150	14.47	77,150	17.21	77,150	17.94	
ส่วนเกินทุนจากการจ่ายโดยใช้หุ้นเป็นเกณฑ์	2,297	0.43	-	-	-	-		2,297	0.43	-	-	-	-	
กำไร (ขาดทุน) สะสม														
- จัดสรรแล้ว - สรรองตามกฎหมาย	7,875	1.47	7,875	1.75	7,875	1.82		7,875	1.48	7,875	1.76	7,875	1.83	
- ยังไม่ได้จัดสรร	172,258	32.25	132,506	29.51	113,347	26.12		171,246	32.12	131,820	29.40	112,748	26.22	
รวมส่วนของผู้ถือหุ้นของบริษัท	338,330	63.33	296,281	65.98	277,122	63.87		337,317	63.27	295,595	65.94	276,523	64.31	
ส่วนของผู้ถือหุ้นส่วนน้อยของบริษัทย่อย	-	-	-	-	-	-		-	-	-	-	-	-	
รวมส่วนของผู้ถือหุ้น	338,330	63.33	296,281	65.98	277,122	63.87		337,317	63.27	295,595	65.94	276,523	64.31	
รวมหนี้สินและส่วนของผู้ถือหุ้น	534,192	100.00	449,034	100.00	433,869	100.00		533,130	100.00	448,298	100.00	429,936	100.00	

คำอธิบายและการวิเคราะห์ผลการดำเนินงานและฐานะการเงินของฝ่ายจัดการ

14.1 ภาพรวมของผลการดำเนินงาน

(หน่วย : พันบาท)	งบการเงินรวม				เพิ่มขึ้น(ลดลง)	
	2557		2556		จำนวนเงิน	%
รายได้รวม	455,683	100%	404,478	100%	51,205	13%
ค่าใช้จ่ายรวม	359,848	79%	294,461	73%	65,387	22%
กำไรก่อนภาษี	96,037	21%	110,226	27%	(14,189)	-13%
ภาษีเงินได้	16,910	4%	20,191	5%	(3,281)	-16%
กำไรสุทธิ	79,127	17%	90,035	22%	(10,908)	-12%

งบการเงินเฉพาะของบริษัท				เพิ่มขึ้น(ลดลง)	
2557		2556		จำนวนเงิน	%
455,681	100%	404,468	100%	51,213	13%
359,970	79%	294,330	73%	65,640	22%
95,711	21%	110,138	27%	(14,427)	-13%
16,910	4%	20,191	5%	(3,281)	-16%
78,801	17%	89,947	22%	(11,146)	-12%

ในปี 2557 บริษัทและบริษัทย่อย มีรายได้รวมตามงบการเงินรวมเท่ากับ 455.68 ล้านบาท ซึ่งเพิ่มขึ้น 51.21 ล้านบาทหรือเพิ่มขึ้นร้อยละ 13 เทียบกับปีก่อน สาเหตุหลักเกิดจากการขยายตัวของรายได้ที่เกิดจากการติดตั้งระบบงานขนาดใหญ่ ซึ่งได้ทยอยทำเสร็จและส่งมอบแก่ลูกค้าในระหว่างปี 2557 นอกจากนี้บริษัทได้พัฒนาบริการรูปแบบใหม่ ซึ่งเป็นบริการที่บริษัทเพิ่งจะพัฒนาเสร็จในปีนี้ และกว่าร้อยละ 90 ของยอดขายจากโครงการนี้ จะถูกบันทึกในปี 2558 และกว่าร้อยละ 50 ของกำไรจากโครงการนี้ จะได้รับสิทธิยกเว้นภาษีเงินได้นิติบุคคลอีกด้วย

สำหรับสาเหตุสำคัญที่ทำให้บริษัทและบริษัทย่อย มีกำไรก่อนภาษี เท่ากับ 96.04 ล้านบาท ลดลง 14.19 ล้านบาทหรือลดลงร้อยละ 13 เมื่อเทียบกับกำไรก่อนภาษี ในปี 2556 และมีกำไรสุทธิหลังหักภาษีเงินได้นิติบุคคล เท่ากับ 79.13 ล้านบาท ลดลง 10.91 ล้านบาทหรือลดลงร้อยละ 12 เมื่อเทียบกับกำไรสุทธิหลังหักภาษีเงินได้นิติบุคคล ในปี 2556 เนื่องจากต้นทุนและค่าใช้จ่ายหลักที่เพิ่มขึ้น ได้แก่ ต้นทุนการจัดทำข้อมูล ต้นทุนที่เกี่ยวข้องโดยตรงกับรายได้จากโครงการพิเศษ บริษัทต้องสั่งซื้อโปรแกรม และต้องมีการจ้างงานผู้เชี่ยวชาญภายนอก (Outsourcing Contract) เพื่อพัฒนาโปรแกรมภายใต้โครงการที่ได้รับความไว้วางใจจากลูกค้า รวมถึงการเพิ่มขึ้นของค่าใช้จ่ายที่เกี่ยวข้องกับพนักงานและค่าเสื่อมราคา เป็นต้น นอกจากนี้ ในระหว่างปี 2557 บริษัทมีค่าใช้จ่ายเพิ่มเนื่องจากการถือปฏิบัติตามมาตรฐานการรายงานทางการเงิน ฉบับที่ 2 เรื่อง การจ่ายโดยใช้หุ้นเป็นเกณฑ์ ซึ่งปี 2557 ได้ถือปฏิบัติเป็นปีแรก ทำให้ต้องบันทึกค่าใช้จ่ายพนักงานเพิ่มขึ้นเป็นเงิน 2.30 ล้านบาท

โครงสร้างรายได้

(หน่วย : พันบาท)	งบการเงินรวม				เพิ่มขึ้น(ลดลง)	
	2557		2556		จำนวนเงิน	%
รายได้จากการให้บริการข้อมูลออนไลน์	230,748	51%	256,684	63%	(25,936)	-10%
รายได้จากการให้บริการอื่น	209,430	46%	131,635	33%	77,795	59%
รายได้อื่น	15,505	3%	16,159	4%	(654)	-4%
รวม	455,683	100%	404,478	100%	51,205	13%

งบการเงินเฉพาะของบริษัท				เพิ่มขึ้น(ลดลง)	
2557		2556		จำนวนเงิน	%
230,748	51%	256,684	63%	(25,936)	-10%
209,430	46%	131,635	33%	77,795	59%
15,503	3%	16,149	4%	(646)	-4%
455,681	100%	404,468	100%	51,213	13%

สำหรับงบการเงินรวมของบริษัทและบริษัทย่อย ในปี 2557 มีรายได้รวมเท่ากับ 455.68 ล้านบาท โดยเพิ่มขึ้น 51.21 ล้านบาทหรือเพิ่มขึ้นร้อยละ 13 เมื่อเทียบกับปี 2556 มีสาเหตุหลักเนื่องจาก

1. บริษัทและบริษัทย่อย มีรายได้จากการให้บริการข้อมูลออนไลน์ ซึ่งหมายถึงรายได้ที่เกิดจากการใช้ข้อมูลที่ได้รับจากกรมพัฒนาธุรกิจการค้า เท่ากับ 230.75 ล้านบาท ลดลง 25.94 ล้านบาท หรือลดลงร้อยละ 10 เมื่อเทียบกับปี 2556 จากผลกระทบจากการที่ลูกค้าเดิมตัดสินใจใช้บริการที่เปิดตัวบริการใหม่ในช่วงปลายปีที่แล้ว ทำให้มีการรับรู้รายได้เพียงเล็กน้อยในช่วงปลายปี 2557 เพราะมากกว่าร้อยละ 90 ของยอดขายจากโครงการนี้ จะถูกบันทึกในปี 2558 และกว่าร้อยละ 50 ของกำไรจากโครงการนี้ จะได้รับสิทธิยกเว้นภาษีเงินได้นิติบุคคลอีกด้วย

2. บริษัทและบริษัทย่อย มีรายได้จากการให้บริการอื่น สำหรับปี 2557 เท่ากับ 209.43 ล้านบาท โดยเพิ่มขึ้น 77.80 ล้านบาท หรือเพิ่มขึ้นเท่ากับร้อยละ 59 เมื่อเทียบกับรายได้จากการให้บริการอื่น ในปี 2556 เนื่องจากรายได้จากการให้บริการอื่นของบริษัทเกิดจากการขายบริการอื่น และข้อมูลอื่นนอกเหนือจากข้อมูลที่ได้รับจากกรมพัฒนาธุรกิจการค้า โดยในปี 2557 บริษัทได้รับความไว้วางใจจากลูกค้าขนาดใหญ่หลายราย ให้พัฒนาระบบฯ ตามเงื่อนไขที่กำหนดไว้ ซึ่งระบบงานฯ ดังกล่าวได้มีการพัฒนาเสร็จสมบูรณ์และส่งมอบให้แก่ลูกค้าไปแล้วในปี 2557 ทำให้บริษัทมีรายได้จากโครงการพิเศษเพิ่มขึ้นอย่างมากในปี 2557

3. บริษัทและบริษัทย่อย มีรายได้อื่น เช่น รายได้จากเงินปันผล และรายได้จากดอกเบี้ยรับ เป็นต้น สำหรับปี 2557 เท่ากับ 15.51 ล้านบาท โดยลดลงเพียง 0.65 ล้านบาท หรือลดลงร้อยละ 4 เมื่อเทียบกับปีก่อน

ต้นทุนการให้บริการและค่าใช้จ่ายในการขายและบริหาร

(หน่วย : พันบาท)	งบการเงินรวม				เพิ่มขึ้น(ลดลง)	
	2557		2556		จำนวนเงิน	%
ต้นทุนการให้บริการ	253,594	70%	198,194	67%	55,400	28%
*ค่าใช้จ่ายในการขายและบริหาร	106,254	30%	96,267	33%	9,987	10%
รวม	359,848	100%	294,461	100%	65,387	22%

งบการเงินเฉพาะของบริษัท				เพิ่มขึ้น(ลดลง)	
2557		2556		จำนวนเงิน	%
253,594	70%	198,194	67%	55,400	28%
106,376	30%	96,136	33%	10,240	11%
359,970	100%	294,330	100%	65,640	22%

สำหรับงบการเงินรวมของบริษัทและบริษัทย่อย และงบการเงินเฉพาะของบริษัท ในปี 2557 มีต้นทุนการให้บริการเท่ากับ 253.59 ล้านบาท โดยเพิ่มขึ้น 55.40 ล้านบาทหรือเพิ่มขึ้นเท่ากับร้อยละ 28 เมื่อเทียบกับปี 2556 เกิดจากต้นทุนการจัดทำข้อมูล ต้นทุนที่เกี่ยวข้องโดยตรงกับรายได้จากโครงการพิเศษ เนื่องจากบริษัทต้องสั่งซื้อโปรแกรมและต้องมีการจ้างงานบางส่วนจากภายนอก (Outsourcing Contract) เพื่อพัฒนาโปรแกรมภายใต้โครงการที่ได้รับความไว้วางใจจากลูกค้า

สำหรับค่าใช้จ่ายในการขายและบริหารตามงบการเงินรวมของบริษัทและบริษัทย่อยสำหรับปี 2557 เท่ากับ 106.25 ล้านบาท โดยเพิ่มขึ้น 9.99 ล้านบาท หรือเพิ่มขึ้นเท่ากับร้อยละ 10 เมื่อเทียบกับปี 2556 เกิดจากค่าใช้จ่ายส่งเสริมทางการตลาด และค่าใช้จ่ายด้านบุคคลากรที่เพิ่มขึ้นเพื่อรองรับการขยายตัวของธุรกิจ และบริษัทมีค่าใช้จ่ายทางการเงินเพิ่มขึ้นเนื่องจากบริษัทจำเป็นต้องกู้เงินเพื่อมาใช้จ่ายในโครงการใหญ่ (One-Off Projects) ตามที่กล่าวไว้แล้วในข้างต้น

*รวมค่าใช้จ่ายทางการเงิน และส่วนแบ่งกำไรจากเงินลงทุน

1. การวิเคราะห์ฐานะทางการเงิน

สินทรัพย์

(หน่วย : พันบาท)	งบการเงินรวม				เพิ่มขึ้น(ลดลง)	
	2557		2556		จำนวนเงิน	%
เงินสดและรายการเทียบเท่าเงินสด	64,066	12%	36,324	8%	27,742	76%
ลูกหนี้การค้าและลูกหนี้อื่น	39,101	7%	39,474	9%	(373)	-1%
รายได้ค้างรับ	218,298	41%	179,749	40%	38,549	21%
สินทรัพย์หมุนเวียนอื่น	13,251	2%	47,389	11%	(34,138)	-72%
รวมสินทรัพย์หมุนเวียน	334,717	63%	302,936	67%	31,781	10%
เงินฝากสถาบันการเงินที่มีภาระผูกพัน	17,200	3%	17,000	4%	200	1%
เงินลงทุน - สุทธิ	111,822	21%	58,679	13%	53,143	91%
ส่วนปรับปรุงอาคารและอุปกรณ์ - สุทธิ	21,017	4%	26,433	6%	(5,416)	-20%
โปรแกรมคอมพิวเตอร์ - สุทธิ	41,448	8%	36,059	8%	5,389	15%
สินทรัพย์ภาษีเงินได้รอการตัดบัญชี	6,428	1%	6,332	1%	96	2%
สินทรัพย์ไม่หมุนเวียนอื่น	1,560	-	1,595	-	(35)	-2%
รวมสินทรัพย์ไม่หมุนเวียน	199,476	37%	146,098	33%	53,378	37%
รวมสินทรัพย์	534,192	100%	449,034	100%	85,158	19%

งบการเงินเฉพาะของบริษัท				เพิ่มขึ้น(ลดลง)	
2557		2556		จำนวนเงิน	%
63,700	12%	35,908	8%	27,792	77%
39,101	7%	39,474	9%	(373)	-1%
218,298	41%	179,749	40%	38,549	21%
13,238	2%	47,376	11%	(34,138)	-72%
334,337	63%	302,507	67%	31,830	11%
17,200	3%	17,000	4%	200	1%
111,205	21%	58,464	13%	52,741	90%
21,017	4%	26,433	6%	(5,416)	-20%
41,383	8%	35,967	8%	5,416	15%
6,428	1%	6,332	1%	96	2%
1,560	-	1,595	-	(35)	-2%
198,793	37%	145,791	33%	53,002	36%
533,130	100%	448,298	100%	84,832	19%

ณ วันที่ 31 ธันวาคม 2557 ตามงบการเงินรวมของบริษัทและบริษัทย่อยมีสินทรัพย์รวมเท่ากับ 534.19 ล้านบาท เพิ่มขึ้นเท่ากับ 85.16 ล้านบาทหรือเพิ่มขึ้นเท่ากับร้อยละ 19 เมื่อเทียบกับปี 2556 สาเหตุหลักเกิดจากการเพิ่มขึ้นของเงินสดและเงินฝากธนาคาร, รายได้ค้างรับ และมีการลงทุนเพิ่มขึ้นในบริษัทแห่งหนึ่ง โดยบริษัทถือหุ้นร้อยละ 15 ในเดือนมิถุนายน 2557 ทั้งนี้ เพราะเป็นธุรกิจที่มีความเกี่ยวข้องกับธุรกิจหลักของบริษัท ซึ่งจะทำให้บริษัทมีโอกาสการเจริญเติบโตทางการตลาดและสามารถขยายธุรกิจอย่างมีนัยสำคัญ ในอนาคต

หนี้สิน

(หน่วย : พันบาท)	งบการเงินรวม				เพิ่มขึ้น(ลดลง)	
	2557		2556		จำนวนเงิน	%
เงินกู้ยืมระยะสั้นจากสถาบันการเงิน	-	-	30,816	20%	(30,816)	-100%
ตัวแลกเงิน	40,000	20%	-	-	40,000	100%
เจ้าหนี้การค้าและเจ้าหนี้อื่น	57,563	29%	33,329	22%	24,234	73%
รายได้รับล่วงหน้า	48,907	25%	47,751	31%	1,156	2%
ภาษีเงินได้นิติบุคคลค้างจ่าย	4,989	3%	5,629	4%	(640)	-11%
หนี้สินอื่น	44,404	23%	35,228	23%	9,176	26%
รวมหนี้สิน	195,862	100%	152,753	100%	43,109	28%

งบการเงินเฉพาะของบริษัท				เพิ่มขึ้น(ลดลง)	
2557		2556		จำนวนเงิน	%
-	-	30,816	20%	(30,816)	-100%
40,000	20%	-	-	40,000	100%
57,513	29%	33,279	22%	24,234	73%
48,907	25%	47,751	31%	1,156	2%
4,989	3%	5,629	4%	(640)	-11%
44,404	23%	35,228	23%	9,176	26%
195,812	100%	152,703	100%	43,109	28%

ณ วันที่ 31 ธันวาคม 2557 บริษัทและบริษัทย่อยมีหนี้สินรวมเท่ากับ 195.86 ล้านบาท ตามงบการเงินรวมของบริษัท โดยเพิ่มขึ้นเท่ากับ 43.11 ล้านบาท หรือเพิ่มขึ้นเท่ากับ ร้อยละ 28 เมื่อเทียบกับปี 2556 เกิดจากนโยบายการบริหารเงินของบริษัท โดยบริษัทออกตัวแลกเงินเพื่อใช้ชำระหนี้เงินกู้จากธนาคารซึ่งมีอัตราดอกเบี้ยเงินกู้สูงกว่าอัตราดอกเบี้ยที่เกิดขึ้นจากตัวแลกเงิน เงินกู้เหล่านี้บริษัทกู้เงินมาเพื่อใช้จ่ายสำหรับโครงการพิเศษ (One-off projects) เพื่อพัฒนาโปรแกรมเพื่อให้บริการแก่ลูกค้า

เจ้าหนี้การค้าและเจ้าหนี้อื่นเพิ่มขึ้นกว่าปีที่แล้ว เนื่องจากบริษัทมียอดค้างจ่ายจากการสั่งซื้อเครื่องคอมพิวเตอร์ และโปรแกรมคอมพิวเตอร์ และต้นทุนค้างจ่ายของโครงการพิเศษ เพิ่มขึ้นคิดเป็น ร้อยละ 13 และร้อยละ 90 ตามลำดับ เมื่อเทียบกับยอดเจ้าหนี้การค้าและเจ้าหนี้อื่นในปีที่แล้ว

ส่วนของผู้ถือหุ้น

(หน่วย : พันบาท)	งบการเงินรวม				เพิ่มขึ้น(ลดลง)		งบการเงินเฉพาะของบริษัท				เพิ่มขึ้น(ลดลง)	
	2557		2556		จำนวนเงิน	%	2557		2556		จำนวนเงิน	%
ทุนเรือนหุ้น - ทุนจดทะเบียน	82,600	-	78,750	-	3,850	5%	82,600	-	78,750	-	3,850	5%
ทุนเรือนหุ้น - ทุนที่ออกและชำระแล้ว	78,750	23%	78,750	27%	-	-	78,750	23%	78,750	27%	-	-
ส่วนเกินมูลค่าหุ้นสามัญ	77,150	23%	77,150	26%	-	-	77,150	23%	77,150	26%	-	-
ส่วนเกินทุนจากการจ่ายโดยใช้หุ้นเป็น เกณฑ์	2,297	1%	-	-	2,297	100%	2,297	1%	-	-	2,297	100%
สำรองตามกฎหมาย	7,875	2%	7,875	3%	-	-	7,875	2%	7,875	3%	-	-
กำไรสะสม - ยังไม่ได้จัดสรร	172,258	51%	132,506	45%	39,752	30%	171,246	51%	131,820	45%	39,426	30%
รวมส่วนของผู้ถือหุ้น	338,330	100%	296,281	100%	42,049	14%	337,318	100%	295,595	100%	41,723	14%

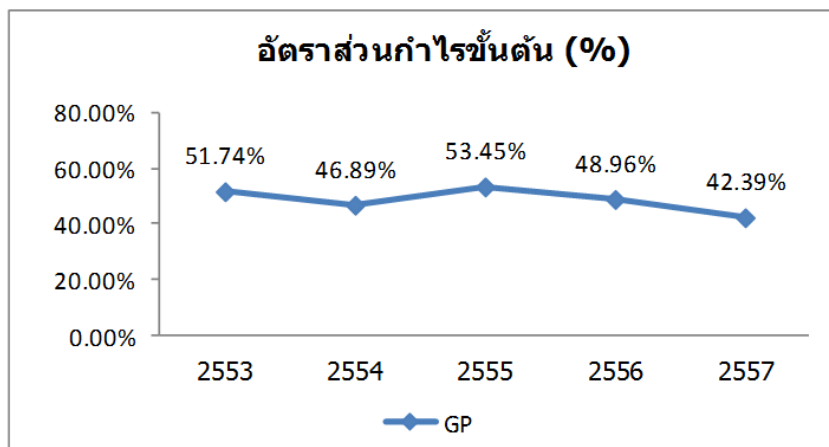
ณ วันที่ 31 ธันวาคม 2557 บริษัทและบริษัทย่อย มีส่วนของผู้ถือหุ้นตามงบการเงินรวม เท่ากับ 338.33 ล้านบาท เพิ่มขึ้นเท่ากับ 42.05 ล้านบาทหรือเพิ่มขึ้นเท่ากับร้อยละ 14 เมื่อเทียบกับปี 2556 เกิดจากสาเหตุหลักดังนี้

1. ผลการดำเนินงานบริษัท ซึ่งบริษัทและบริษัทย่อย มีผลกำไรสุทธิหลังภาษีในปี 2557 เป็นเงิน 79.13 ล้านบาท
2. ในระหว่างปี 2557 บริษัทได้นำมาตรฐานการรายงานทางการเงิน ฉบับที่ 2 เรื่อง การจ่ายโดยใช้หุ้นเป็นเกณฑ์ มาถือปฏิบัติเป็นปีแรก ทำให้ต้องบันทึกส่วนเกินทุนจากการจ่ายโดยใช้หุ้นเป็นเกณฑ์ เป็นเงิน 2.30 ล้านบาท
3. ในเดือน เมษายน 2557 บริษัทได้จ่ายเงินปันผลประจำปี 2556 ซึ่งคำนวณจากผลกำไรของบริษัท ปี 2556 เพิ่มเติมอีกเป็นเงิน 39.38 ล้านบาท แก่ผู้ถือหุ้น ตามมติของที่ประชุมสามัญผู้ถือหุ้นเมื่อวันที่ 27 มีนาคม 2557

14.2 การวิเคราะห์อัตราส่วนทางการเงินที่สำคัญ

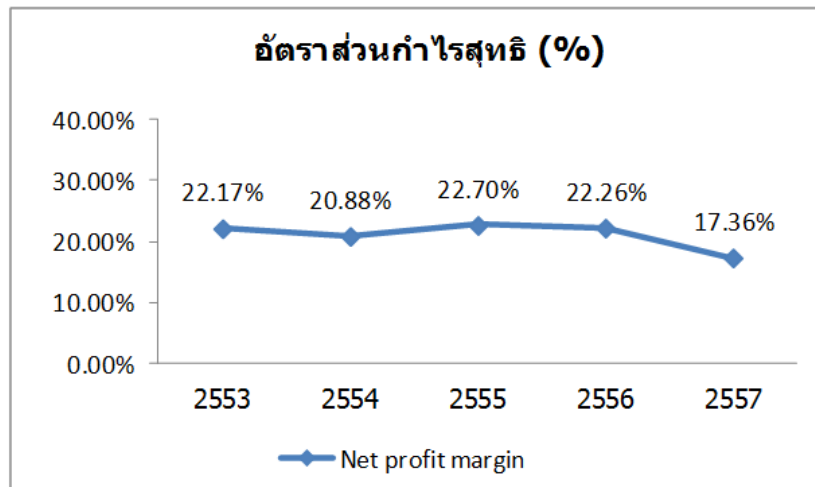
14.2.1 ความสามารถในการทำกำไร

อัตราส่วนกำไรขั้นต้น (%)



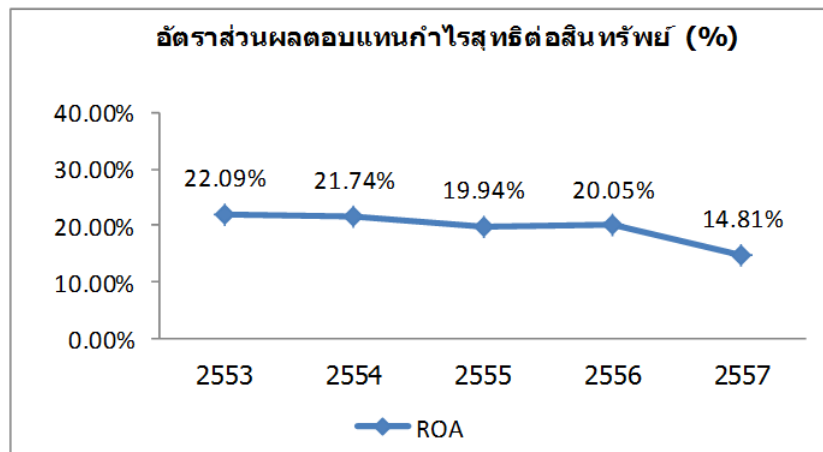
อัตราส่วนกำไรขั้นต้นของบริษัทในปี 2557 อยู่ที่ร้อยละ 42.39 ขณะที่บริษัทมีอัตราส่วนกำไรขั้นต้นในปี 2556 คิดเป็นร้อยละ 48.96 เหตุผลหลักของอัตราส่วนกำไรขั้นต้นที่ลดลงเกิดจากต้นทุนการจัดทำข้อมูลเพิ่มสูงขึ้น ได้แก่ ค่าข้อมูล ค่าจ้างแรงงาน ประกอบกับในปี 2557 บริษัทมียอดขายที่เพิ่มขึ้นมากจากโครงการพิเศษ (special projects) สำหรับการให้บริการที่เกี่ยวข้องกับ special projects บริษัทต้องพึ่งพาที่ปรึกษาซึ่งเป็นผู้เชี่ยวชาญจากต่างประเทศ และซื้อโปรแกรมคอมพิวเตอร์อีกด้วย ดังนั้น แม้ว่าบริษัทและบริษัทย่อย มีรายได้รวมจากโครงการพิเศษดังกล่าวสูงขึ้น แต่ต้นทุนของบริษัทก็เพิ่มสูงขึ้นไปในทิศทางเดียวกัน

อัตราส่วนกำไรสุทธิ(%)



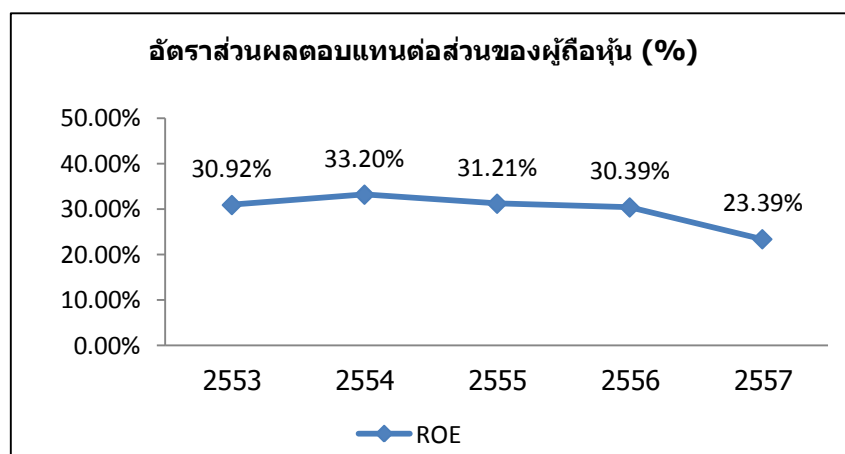
อัตราส่วนกำไรสุทธิในปี 2557 อยู่ที่ร้อยละ 17.36 ขณะที่บริษัทมีอัตราส่วนกำไรสุทธิในปี 2556 คิดเป็นร้อยละ 22.26 เหตุผลหลักของการลดลงเกิดจากการเพิ่มขึ้นของต้นทุนตามที่กล่าวไปแล้ว อย่างไรก็ตาม บริษัทและบริษัทย่อย มีค่าใช้จ่ายในการขายและบริหารรวมค่าใช้จ่ายทางการเงิน เพิ่มขึ้นประมาณ 10% เมื่อเทียบกับค่าใช้จ่ายประเภทเดียวกัน ในปีที่แล้ว ทั้งนี้ ได้รวมค่าใช้จ่ายเพิ่มเนื่องจากการถือปฏิบัติตามมาตรฐานการรายงานทางการเงิน ฉบับที่ 2 เรื่อง การจ่าย โดยใช้หุ้นเป็นเกณฑ์ ซึ่งปี 2557 ได้ถือปฏิบัติเป็นปีแรก ทำให้ต้องบันทึกค่าใช้จ่ายพนักงานเพิ่มขึ้นเป็นเงิน 2.30 ล้านบาทแล้ว

อัตราส่วนผลตอบแทนกำไรสุทธิต่อสินทรัพย์ (%)



ในปี 2557 อัตราส่วนผลตอบแทนกำไรสุทธิต่อสินทรัพย์ เท่ากับร้อยละ 14.81 ซึ่งลดลงเมื่อเทียบกับอัตราส่วนนี้ในปี 2556 เนื่องจากกำไรสุทธิของปี 2557 ตามงบการเงินในปี 2557 ลดลงร้อยละ 12 เมื่อเทียบกับกำไรสุทธิปีที่แล้ว และสินทรัพย์รวมของบริษัท ณ วันที่ 31 ธันวาคม 2557 เพิ่มขึ้นร้อยละ 19 เมื่อเทียบกับปี 2556 สาเหตุหลักเกิดจากการเพิ่มขึ้นของเงินสดและเงินฝากธนาคาร, รายได้ค้างรับ และมีการลงทุนเพิ่มขึ้นในบริษัทแห่งหนึ่ง โดยบริษัทถือหุ้นร้อยละ 15 ในเดือน มิถุนายน 2557 ทั้งนี้ เพราะเป็นธุรกิจที่มีความเกี่ยวข้องกับธุรกิจหลักของบริษัท ซึ่งจะทำให้บริษัทมีโอกาสการเจริญเติบโตทางการตลาดและสามารถขยายธุรกิจอย่างมีนัยสำคัญในอนาคต

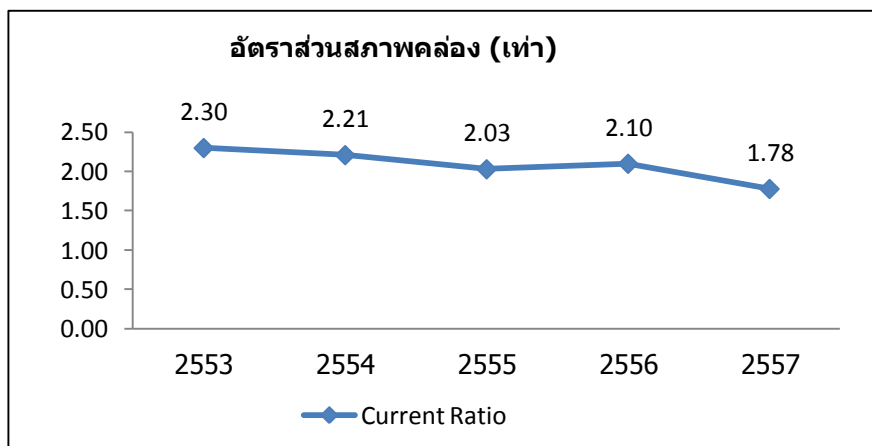
อัตราส่วนผลตอบแทนต่อส่วนของผู้ถือหุ้น (%)



ในปี 2557 บริษัทมีอัตราส่วนผลตอบแทนต่อส่วนของผู้ถือหุ้น เท่ากับร้อยละ 23.39 ซึ่งลดลง เมื่อเทียบกับอัตราส่วนนี้ในปี 2556 ซึ่งเท่ากับร้อยละ 30.39 เกิดจากกำไรสุทธิของบริษัทตามงบการเงิน ในปี 2557 ลดลงร้อยละ 12.11 เมื่อเทียบกับปี 2556 แต่ในขณะที่ส่วนของผู้ถือหุ้น ณ วันที่ 31 ธันวาคม 2557 เพิ่มขึ้นร้อยละ 14 เมื่อเทียบกับปี 2556 สาเหตุหลักที่ส่วนของผู้ถือหุ้น เพิ่มขึ้น เนื่องจากในระหว่างปี 2557 ไม่มีการจ่ายเงินปันผลระหว่างกาล (ในปี 2556 มีการจ่ายเงินปันผลระหว่างกาล เป็นจำนวนเงิน 32 ล้านบาท โดยประมาณ)

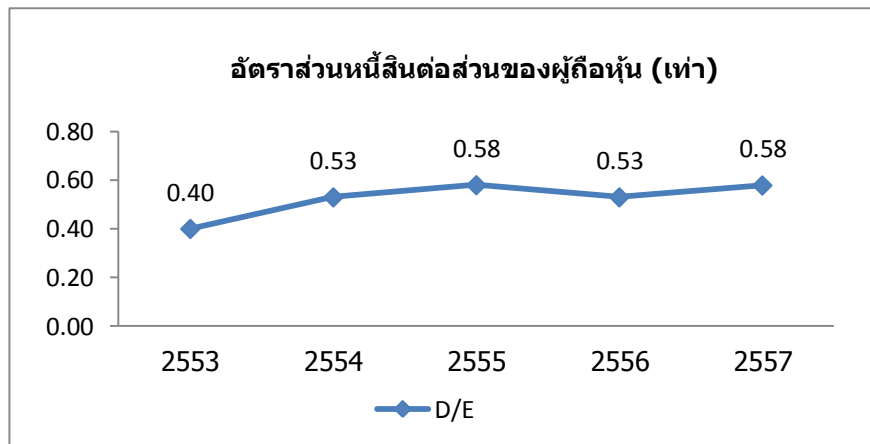
14.2.2 อัตราส่วนสภาพคล่อง

อัตราส่วนสภาพคล่อง (เท่า)

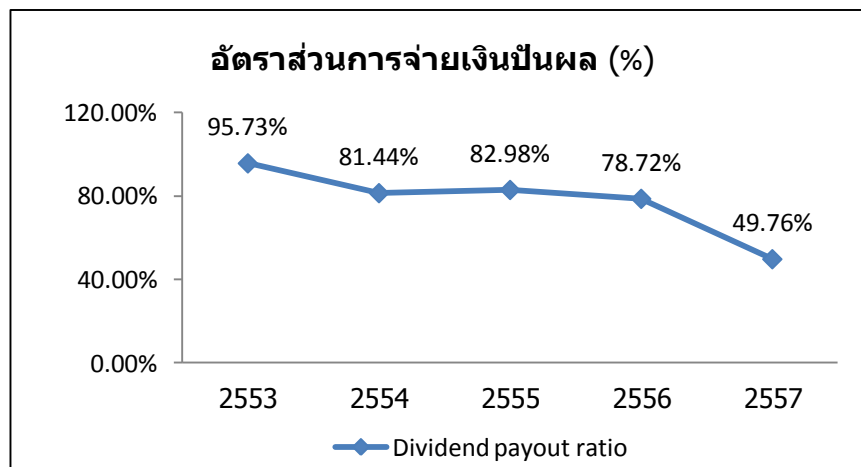


ณ วันที่ 31 ธันวาคม 2557 อัตราส่วนสภาพคล่องของบริษัท คิดเป็น 1.78 เท่า โดยลดลงจากปีก่อนคิดเป็น ร้อยละ 15.24 เนื่องจากยอดหนี้สินหมุนเวียนของบริษัท ณ วันที่ 31 ธันวาคม 2557 เพิ่มขึ้น เหตุผลหลัก เกิดจากต้นทุนค้างจ่ายที่เพิ่มสูงขึ้นประมาณร้อยละ 50 ของยอดหนี้สินหมุนเวียนที่เพิ่มขึ้นจากปีที่แล้ว และในปี 2557 บริษัทได้กู้ยืมเงินเพิ่มขึ้นประมาณ 10 ล้านบาท เพื่อใช้จ่ายสำหรับโครงการพิเศษ (special projects) เมื่อเทียบกับยอดเงินกู้ในปีก่อน

14.2.3 อัตราส่วนวิเคราะห์นโยบายทางการเงิน



ณ วันที่ 31 ธันวาคม 2557 อัตราส่วนหนี้สินต่อส่วนของผู้ถือหุ้นของบริษัท คิดเป็น 0.58 เท่า โดยเพิ่มขึ้นจากปีก่อน คิดเป็นร้อยละ 9.43 เนื่องจากยอดหนี้สินรวมของบริษัท ณ วันที่ 31 ธันวาคม 2557 เพิ่มขึ้นเป็นเงิน 43.13 ล้านบาทเมื่อเทียบกับหนี้สินรวมของบริษัท ณ วันที่ 31 ธันวาคม 2556 ตามงบการเงินรวม เนื่องจากบริษัทกู้ยืมเงินโดยออกตั๋วแลกเงินเพื่อบริหารสภาพคล่องทางการเงินของบริษัท โดยตั๋วแลกเงินเหล่านี้ จะถูกจ่ายชำระคืน เมื่อบริษัทได้รับเงินชำระหนี้ตามงวดที่จะถึงกำหนดจากลูกค้าในอนาคต

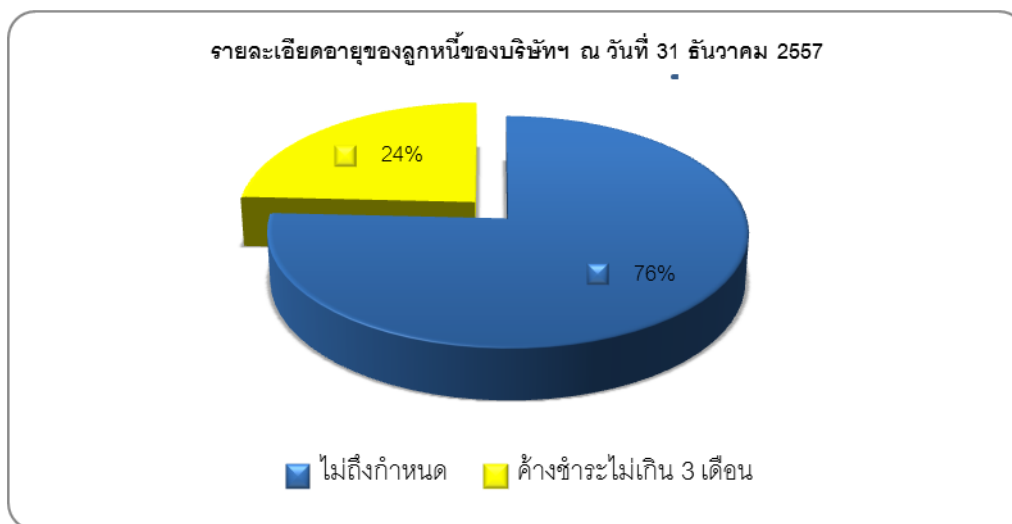


เมื่อวันที่ 24 กุมภาพันธ์ 2558 คณะกรรมการบริษัทได้มีมติอนุมัติให้เสนอจ่ายเงินปันผลประจำปีจากผลการดำเนินงานประจำปี 2557 เป็นเงิน 39.38 ล้านบาท จึงทำให้อัตราการจ่ายเงินปันผลในปี 2557 คิดเป็นร้อยละ 49.76 ของกำไรสุทธิในปี 2557 ตามงบการเงินรวม เมื่อเทียบกับอัตราการจ่ายเงินปันผลในปีที่ผ่านมา

14.3 ความสามารถในการบริหารทรัพย์สิน

ณ วันที่ 31 ธันวาคม 2557 ยอดลูกหนี้-สุทธิ ของบริษัท ตามงบการเงินรวมและงบการเงินเฉพาะของกิจการ 39.10 ล้านบาท ซึ่งลดลงเล็กน้อย เมื่อเทียบกับยอดลูกหนี้- สุทธิของปีก่อน โดยการพิจารณาเครดิตเทอมและวงเงินการให้เครดิตของลูกหนี้แต่ละรายของบริษัท เป็นไปตามนโยบายที่กำหนดไว้ของบริษัท และไม่มีปัญหาในการบริหารลูกหนี้ของบริษัทแต่อย่างใด สำหรับภาพรวมอายุหนี้โดยเฉลี่ยของลูกหนี้ของบริษัท ณ วันที่ 31 ธันวาคม 2557 พบว่า ยอดหนี้ค้างชำระที่เกินกำหนดตามงบการเงินรวมและงบการเงินเฉพาะของกิจการ ณ วันที่ 31 ธันวาคม 2557 คิดเป็นร้อยละ 24% ของยอดลูกหนี้-สุทธิ ของบริษัท ซึ่งสูงกว่าในปีที่ผ่านมา อย่างไรก็ตาม ยอดหนี้ค้างชำระที่เกินกำหนดดังกล่าวส่วนใหญ่ได้รับชำระหนี้จากลูกหนี้เรียบร้อยแล้ว

ณ วันที่ 31 ธันวาคม 2557 ฝ่ายจัดการได้พิจารณาตั้งค่าเผื่อนี้สงสัยจะสูญตามนโยบายการตั้งสำรองหนี้สูญที่กำหนดไว้ของบริษัทครบถ้วน



14.4 ปัจจัยที่อาจจะส่งผลกระทบต่อผลการดำเนินงานและฐานะการเงินของบริษัทในอนาคต

14.4.1 เศรษฐกิจโลกในปี 2558 ยังมีการฟื้นตัวในลักษณะประปราย เศรษฐกิจสหรัฐอเมริกาเติบโตได้เล็กน้อย ประมาณ 3.0 – 3.5% แต่ยุโรปยังเผชิญภาวะปัญหาเชิงโครงสร้างและเป็นอุปสรรคในการฟื้นตัว ญี่ปุ่นยังมีความไม่แน่นอนสูงในผลของการดำเนินนโยบายของรัฐบาลเพื่อการกระตุ้นเศรษฐกิจ และในส่วนของประเทศจีนเองนั้นมีการชะลอตัวทางเศรษฐกิจที่ชัดเจน และส่งผลให้ราคาน้ำมันและแร่ธาตุต่าง ๆ ในระดับโลกนั้นตกลง แต่ชนชั้นกลางของจีนมีฐานะที่ดีขึ้นและมีจำนวนมากขึ้น จีนจึงเป็นตลาดที่ต้องการสินค้าอุปโภคบริโภคขนาดใหญ่ที่มีกำลังซื้อสูงขึ้นไปได้อีกหลายปี และประเทศ CLMV (กัมพูชา ลาว พม่า เวียดนาม) เป็นกลุ่มประเทศที่มีการค้ากับไทยที่มีการขยายตัวเพิ่มขึ้นอย่างต่อเนื่อง ประกอบกับการเข้าสู่ประชาคมอาเซียน (AEC) ณ ปลายปี 2558 นี้จะลดข้อจำกัดทางการค้า และเพิ่มอำนาจต่อช่องทางเศรษฐกิจ การใช้จ่ายภาครัฐที่คาดว่าจะเพิ่มขึ้น และการลงทุนของ ภาคเอกชนที่จะเพิ่มขึ้นหลังจากที่ทางการได้เร่งอนุมัติโครงการลงทุนต่าง ๆ รวมถึงนโยบายการเงินของธนาคารแห่งประเทศไทย ที่ผ่อนปรนจะช่วยสนับสนุนการฟื้นตัวของเศรษฐกิจ อย่างไรก็ตาม ภาวะตลาดส่งออกที่ชะลอตัว การขาดแคลนด้านแรงงาน ความกังวลเกี่ยวกับความไม่แน่นอนทางการเมือง รวมถึงการบริโภคนาฬิกาเอกชนยังมีข้อจำกัดจากหนี้ครัวเรือนที่ยังอยู่ในระดับสูงและ

สถาบันการเงินมีความระมัดระวังในการปล่อยสินเชื่อมากขึ้น ทำให้แนวโน้มขยายตัวเพียงเล็กน้อยที่ร้อยละ 0.7 เมื่อเทียบกับปีก่อนหน้า

14.4.2 บริษัทจึงเดินหน้าตามแผนการขยายตลาดทั้งในประเทศและในภูมิภาค โดยการพัฒนาระบบเพื่อรองรับการใช้งานด้านข้อมูล และสอดคล้องกับโครงการที่เกิดจากการผลักดันจากทางภาครัฐในการลดต้นทุนและเพิ่มขีดความสามารถในการแข่งขันทางธุรกิจจาก “Digital Technology” หรือ การพัฒนาโซลูชันเพื่อสนับสนุนการตัดสินใจของผู้ใช้บริการในด้านการบริหารความเสี่ยง ลดต้นทุน และเพิ่มโอกาสทางธุรกิจ การประยุกต์ใช้ข้อมูล “Big Data” และการรองรับความต้องการในการวิเคราะห์ข้อมูลที่เชื่อมโยงกันในระดับภูมิภาค ซึ่งได้มีการพัฒนาในส่วนของบุคคลากร และโปรแกรมเพื่อสนับสนุนการบริการ ตลอดจนการจัดการแหล่งเงินทุนเพื่อการรักษาสภาพคล่องและการลงทุนทางนวัตกรรมใหม่ และโครงการใหญ่ต่างๆที่ต้องใช้เงินลงทุนที่สูงขึ้น ในการขยายธุรกิจในอนาคตตามแผนกลยุทธ์ของบริษัทในการเติบโตแบบยั่งยืน