

ส่วนที่ 3

ฐานะการเงินและผลการดำเนินงาน

13. ข้อมูลทางการเงินที่สำคัญ

สรุปรายงานการสอบบัญชี

สรุปรายงานการตรวจสอบของผู้สอบบัญชีในระยะเวลา 3 ปี ที่ผ่านมา

ปีบัญชี	ผู้สอบบัญชีรับอนุญาต	สำนักงานตรวจสอบบัญชี	เลขทะเบียน	ความเห็นในรายงานการตรวจสอบ
2558	คุณศิริวรรณ สุรเทพินทร์	บริษัท สำนักงาน อีวาย จำกัด	4604	ไม่มีเงื่อนไข
2557	คุณศิริวรรณ สุรเทพินทร์	*บริษัท สำนักงาน อีวาย จำกัด	4604	ไม่มีเงื่อนไข
2556	คุณศิริวรรณ สุรเทพินทร์	บริษัท สำนักงาน เอ็นส์ แอนด์ ยัง จำกัด	4604	ไม่มีเงื่อนไข

* บริษัท สำนักงาน เอ็นส์ แอนด์ ยัง จำกัด ได้เปลี่ยนชื่อเป็นบริษัท สำนักงาน อีวาย จำกัด ตั้งแต่วันที่ 12 กุมภาพันธ์ 2557

สรุปรายงานการตรวจสอบของผู้สอบบัญชีปี 2556

ผู้สอบบัญชีของบริษัท สำนักงาน เอ็นส์ แอนด์ ยัง จำกัด ได้ตรวจสอบงบการเงินรวมของบริษัท และบริษัทย่อย ซึ่งประกอบด้วย งบแสดงฐานะการเงินรวม ณ วันที่ 31 ธันวาคม 2556 งบกำไรขาดทุนเบ็ดเสร็จรวม งบแสดงการเปลี่ยนแปลงส่วนของผู้ถือหุ้นรวม และงบกระแสเงินสดรวมสำหรับปีสิ้นสุดวันเดียวกัน รวมถึงหมายเหตุสรุปนโยบายการบัญชีที่สำคัญและหมายเหตุเรื่องอื่น ๆ และได้ตรวจสอบงบการเงินเฉพาะกิจการของบริษัท ด้วยเช่นกันเห็นว่างบการเงินข้างต้นถูกต้องตามที่ควรในสาระสำคัญตามมาตรฐานการรายงานทางการเงิน

สรุปรายงานการตรวจสอบของผู้สอบบัญชีปี 2557

ผู้สอบบัญชีของบริษัท สำนักงาน อีวาย จำกัด ได้ตรวจสอบงบการเงินรวมของบริษัท และบริษัทย่อย ซึ่งประกอบด้วย งบแสดงฐานะการเงินรวม ณ วันที่ 31 ธันวาคม 2557 งบกำไรขาดทุนเบ็ดเสร็จรวม งบแสดงการเปลี่ยนแปลงส่วนของผู้ถือหุ้นรวม และงบกระแสเงินสดรวมสำหรับปีสิ้นสุดวันเดียวกัน รวมถึงหมายเหตุสรุปนโยบายการบัญชีที่สำคัญและหมายเหตุเรื่องอื่น ๆ และได้ตรวจสอบงบการเงินเฉพาะกิจการของบริษัท ด้วยเช่นกันเห็นว่างบการเงินข้างต้นถูกต้องตามที่ควรในสาระสำคัญตามมาตรฐานการรายงานทางการเงิน

สรุปรายงานการตรวจสอบของผู้สอบบัญชีปี 2558

ผู้สอบบัญชีของบริษัท สำนักงาน อีวาย จำกัด ได้ตรวจสอบงบการเงินรวมของบริษัท และบริษัทย่อย ซึ่งประกอบด้วย งบแสดงฐานะการเงินรวม ณ วันที่ 31 ธันวาคม 2558 งบกำไรขาดทุนเบ็ดเสร็จรวม งบแสดงการเปลี่ยนแปลงส่วนของผู้ถือหุ้นรวม และงบกระแสเงินสดรวมสำหรับปีสิ้นสุดวันเดียวกัน รวมถึงหมายเหตุสรุปนโยบายการบัญชีที่สำคัญและหมายเหตุเรื่องอื่น ๆ และได้ตรวจสอบงบการเงินเฉพาะกิจการของบริษัท ด้วยเช่นกันเห็นว่างบการเงินข้างต้นถูกต้องตามที่ควรในสาระสำคัญตามมาตรฐานการรายงานทางการเงิน

ข้อมูลทางการเงินโดยสรุป

(หน่วย : พันบาท)

สำหรับปี สิ้นสุดวันที่ 31 ธันวาคม	งบการเงินรวม			งบการเงินเฉพาะบริษัท		
	2558	2557	**2556	2558	2557	**2556
สินทรัพย์รวม	538,703	534,192	449,034	533,733	533,130	448,298
หนี้สินรวม	164,859	195,862	152,753	160,535	195,812	152,703
ส่วนของผู้ถือหุ้น	373,845	338,330	296,281	373,198	337,317	295,595
รายได้รวม	341,710	455,683	404,478	337,905	455,681	404,468
รายได้จากการขายและบริการ	323,768	440,178	388,319	319,964	440,178	388,319
กำไรขั้นต้น	169,945	186,584	190,125	169,923	186,584	190,125
กำไรสุทธิก่อนภาษี	71,079	96,037	110,225	71,514	95,710	110,138
กำไรสุทธิประจำปี	61,187	79,127	90,035	61,553	78,801	89,947
อัตราส่วนทางการเงิน						
อัตราส่วนกำไรขั้นต้น(%)	52.49	42.39	48.96	53.11	42.39	48.96
อัตราส่วนกำไรสุทธิ(%)	17.91	17.36	22.26	18.22	17.29	22.24
อัตราส่วนผลตอบแทนต่อสินทรัพย์ (%)	11.36	14.81	20.05	11.53	14.78	20.06
อัตราส่วนผลตอบแทนต่อส่วนของผู้ถือหุ้น (%)	16.37	23.39	30.39	16.49	23.36	30.43
อัตราส่วนสินทรัพย์หมุนเวียนต่อหนี้สินหมุนเวียน (เท่า)	2.10	1.78	2.10	2.13	1.78	2.09
อัตราส่วนหนี้สินต่อส่วนของผู้ถือหุ้น (เท่า)	0.44	0.58	0.53	0.43	0.58	0.52
เปรียบเทียบข้อมูลต่อหุ้น (บาท)						
กำไรต่อหุ้นขั้นพื้นฐาน	0.08	0.10	0.11	0.08	0.10	0.11
มูลค่าตามบัญชีต่อหุ้น (บาท)	0.47	0.43	0.38	0.47	0.43	0.38
มูลค่าที่ตราไว้ต่อหุ้น (บาท)	0.10	0.10	0.10	0.10	0.10	0.10
เงินปันผลต่อหุ้น (บาท)	*0.06	0.05	0.09	*0.06	0.05	0.09
เงินปันผลจ่าย (ล้านบาท)	47.64	39.38	70.88	47.64	39.38	70.88
จำนวนหุ้นสามัญ - หุนจดทะเบียน (ล้านหุ้น)	826.00	826.00	787.50	826.00	826.00	787.50
จำนวนหุ้นสามัญ - หุนที่ออกและเรียกชำระแล้ว (ล้านหุ้น)	793.99	787.50	787.50	793.99	787.50	787.50

* ที่ประชุมคณะกรรมการบริษัทฯ มีมติอนุมัติให้เสนอจ่ายเงินปันผลประจำปีจากผลการดำเนินงานประจำปี 2558 หุ้นละ 0.06 บาท (ราคาพาร์หุ้นละ 0.10 บาท)

** ในปี 2556 มาตรฐานการบัญชีฉบับที่ 12 เรื่อง "ภาษีเงินได้" ได้ถูกประกาศใช้ และมีผลบังคับใช้ในรอบปีบัญชีนี้เป็นครั้งแรก

14. การวิเคราะห์และคำอธิบายของฝ่ายจัดการ

เปรียบเทียบงบแสดงฐานะการเงิน ณ วันที่ 31 ธันวาคม 2556 ถึง ปี 2558

(หน่วย : พันบาท)	งบการเงินรวม					
	ปี 2558		ปี 2557		ปี 2556	
	จำนวนเงิน	%	จำนวนเงิน	%	จำนวนเงิน	%
สินทรัพย์						
สินทรัพย์หมุนเวียน						
เงินสดและเงินฝากสถาบันการเงิน	85,824	15.93	64,066	11.99	36,324	8.08
ลูกหนี้การค้า	80,848	15.01	39,101	7.32	39,474	8.79
รายได้ค้างรับ	127,740	23.71	218,298	40.87	179,749	40.03
สินทรัพย์หมุนเวียนอื่น	32,814	6.09	13,252	2.48	47,389	10.55
รวมสินทรัพย์หมุนเวียน	327,226	60.74	334,717	62.66	302,936	67.45
สินทรัพย์ไม่หมุนเวียน						
เงินฝากธนาคารที่มีภาระผูกพัน	17,200	3.19	17,200	3.22	17,000	3.79
เงินลงทุนในบริษัทย่อย ซึ่งบันทึกโดยวิธีราคาทุน	-	-	-	-	-	-
เงินลงทุนในบริษัทร่วม	31,266	5.80	31,017	5.81	30,815	6.86
เงินลงทุนระยะยาวอื่น	80,805	15.00	80,805	15.13	27,864	6.21
ส่วนปรับปรุงอาคารและอุปกรณ์	21,569	4.00	21,017	3.93	26,433	5.89
สินทรัพย์ไม่มีตัวตน	52,486	9.74	41,448	7.76	36,059	8.03
สินทรัพย์ภาษีเงินได้รอการตัดบัญชี	6,353	1.18	6,428	1.20	6,332	1.41
สินทรัพย์ไม่หมุนเวียนอื่น	1,798	0.33	1,560	0.29	1,595	0.36
รวมสินทรัพย์ไม่หมุนเวียน	211,477	39.26	199,475	37.34	146,098	32.55
รวมสินทรัพย์	538,703	100.00	534,192	100.00	449,034	100.00

งบการเงินเฉพาะบริษัท					
ปี 2558		ปี 2557		ปี 2556	
จำนวนเงิน	%	จำนวนเงิน	%	จำนวนเงิน	%
85,152	15.95	63,700	11.95	35,908	8.00
74,264	13.91	39,101	7.33	39,474	8.81
130,411	24.43	218,298	40.95	179,749	40.10
32,803	6.15	13,238	2.48	47,376	10.57
322,630	60.44	334,337	62.71	302,507	67.48
17,200	3.22	17,200	3.23	17,000	3.79
1,000	0.19	400	0.08	600	0.13
30,000	5.62	30,000	5.63	30,000	6.69
80,805	15.14	80,805	15.16	27,864	6.22
21,569	4.04	21,017	3.94	26,433	5.90
52,447	9.83	41,383	7.76	35,967	8.02
6,284	1.18	6,428	1.21	6,332	1.41
1,798	0.34	1,560	0.29	1,595	0.36
211,103	39.56	198,793	37.29	145,791	32.52
533,733	100.00	533,130	100.00	448,298	100.00

(หน่วย : พันบาท)	งบการเงินรวม						งบการเงินเฉพาะบริษัท					
	ปี 2558		ปี 2557		ปี 2556		ปี 2558		ปี 2557		ปี 2556	
	จำนวนเงิน	%	จำนวนเงิน	%	จำนวนเงิน	%	จำนวนเงิน	%	จำนวนเงิน	%	จำนวนเงิน	%
หนี้สินและส่วนของผู้ถือหุ้น												
หนี้สินหมุนเวียน												
เงินกู้ยืมระยะสั้นจากสถาบันการเงิน	-	-	-	-	30,816	6.87	-	-	-	-	30,816	6.86
ตัวแลกเงิน	-	-	40,000	7.49	-	-	-	-	40,000	7.50	-	-
เจ้าหนี้การค้าและเจ้าหนี้อื่น	44,787	8.31	57,563	10.78	33,329	7.42	40,925	7.67	57,513	10.79	33,279	7.42
ภาษีเงินได้นิติบุคคลค้างจ่าย	382	0.07	4,989	0.93	5,629	1.25	382	0.07	4,989	0.94	5,629	1.26
รายได้รับล่วงหน้า	72,157	13.40	48,907	9.16	47,751	10.63	71,721	13.44	48,907	9.17	47,751	10.65
ค่าสิทธิประโยชน์ค้างจ่าย	25,000	4.64	20,000	3.74	15,000	3.34	25,000	4.68	20,000	3.75	15,000	3.35
ส่วนของหนี้สินตามสัญญาเช่าทางการเงิน												
ที่ถึงกำหนดชำระภายในหนึ่งปี	-	-	1,157	0.22	1,467	0.33	-	-	1,157	0.22	1,467	0.33
หนี้สินหมุนเวียนอื่น	13,531	2.51	15,089	2.82	10,583	2.36	13,505	2.53	15,089	2.83	10,583	2.36
รวมหนี้สินหมุนเวียน	155,857	28.93	187,705	35.14	144,575	32.20	151,533	28.39	187,655	35.20	144,525	32.23
หนี้สินไม่หมุนเวียน												
สำรองผลประโยชน์ระยะยาวของพนักงาน	9,002	1.67	8,157	1.53	7,021	1.56	9,002	1.69	8,157	1.53	7,021	1.57
หนี้สินตามสัญญาเช่าการเงิน-สุทธิจากส่วน												
ที่ถึงกำหนดชำระภายในหนึ่งปี	-	-	-	-	1,157	0.26	-	-	-	-	1,157	0.26
รวมหนี้สินไม่หมุนเวียน	9,002	1.67	8,157	1.53	8,178	1.82	9,002	1.69	8,157	1.53	8,178	1.83
รวมหนี้สิน	164,859	30.60	195,862	36.67	152,753	34.02	160,535	30.08	195,812	36.73	152,703	34.06

(หน่วย : พันบาท)	งบการเงินรวม					
	ปี 2558		ปี 2557		ปี 2556	
	จำนวนเงิน	%	จำนวนเงิน	%	จำนวนเงิน	%
ส่วนของผู้ถือหุ้น						
ทุนจดทะเบียน	82,600	15.33	82,600	15.46	78,750	17.54
ทุนออกจำหน่ายและเรียกชำระแล้ว	79,399	14.74	78,750	14.74	78,750	17.54
ส่วนเกินมูลค่าหุ้นสามัญ	88,868	16.50	77,150	14.44	77,150	17.18
ส่วนเกินทุนจากการจ่ายโดยใช้หุ้นเป็นเกณฑ์	4,276	0.79	2,297	0.43	-	-
กำไร (ขาดทุน) สะสม						
- จัดสรรแล้ว - สรรองตามกฎหมาย	8,260	1.53	7,875	1.47	7,875	1.75
- ยังไม่ได้จัดสรร	193,041	35.83	172,258	32.25	132,506	29.51
รวมส่วนของผู้ถือหุ้นของบริษัท	373,844	69.40	338,330	63.33	296,281	65.98
ส่วนของผู้ถือหุ้นส่วนน้อยของบริษัทย่อย	-	-	-	-	-	-
รวมส่วนของผู้ถือหุ้น	373,844	69.40	338,330	63.33	296,281	65.98
รวมหนี้สินและส่วนของผู้ถือหุ้น	538,703	100.00	534,192	100.00	449,034	100.00

งบการเงินเฉพาะบริษัท					
ปี 2558		ปี 2557		ปี 2556	
จำนวนเงิน	%	จำนวนเงิน	%	จำนวนเงิน	%
82,600	15.48	82,600	15.49	78,750	17.57
79,399	14.88	78,750	14.77	78,750	17.57
88,868	16.65	77,150	14.47	77,150	17.21
4,276	0.80	2,297	0.43	-	-
8,260	1.55	7,875	1.48	7,875	1.76
192,395	36.05	171,246	32.12	131,820	29.40
373,198	69.92	337,318	63.27	295,595	65.94
-	-	-	-	-	-
373,198	69.92	337,318	63.27	295,595	65.94
533,733	100.00	533,130	100.00	448,298	100.00

คำอธิบายและการวิเคราะห์ผลการดำเนินงานและฐานะการเงินของฝ่ายจัดการ

14.1 ภาพรวมของผลการดำเนินงาน

(หน่วย : พันบาท)	งบการเงินรวม				เพิ่มขึ้น(ลดลง)	
	2558		2557		จำนวนเงิน	%
รายได้รวม	341,710	100%	455,683	100%	(113,973)	-25%
ค่าใช้จ่ายรวม	270,880	79%	359,848	79%	(88,968)	-25%
กำไรก่อนภาษี	71,079	21%	96,037	21%	(24,958)	-26%
ภาษีเงินได้	9,892	3%	16,910	4%	(7,018)	-42%
กำไรสุทธิ	61,187	18%	79,127	17%	(17,940)	-23%

งบการเงินเฉพาะของบริษัท				เพิ่มขึ้น(ลดลง)	
2558		2557		จำนวนเงิน	%
337,905	100%	455,681	100%	(117,776)	-26%
266,391	79%	359,971	79%	(93,580)	-26%
71,514	21%	95,710	21%	(24,196)	-25%
9,961	3%	16,910	4%	(6,949)	-41%
61,553	18%	78,801	17%	(17,248)	-22%

ในปี 2558 บริษัท และบริษัทย่อย มีรายได้รวมตามงบการเงินรวมเท่ากับ 341.71 ล้านบาท ซึ่งลดลง 113.97 ล้านบาทหรือลดลงร้อยละ 25 เมื่อเทียบกับปีก่อน ค่าใช้จ่ายรวมตามงบการเงินรวมเท่ากับ 270.88 ล้านบาท ซึ่งลดลง 88.97 ล้านบาท หรือลดลงร้อยละ 25 เมื่อเทียบกับปีก่อน กำไรก่อนภาษีตามงบการเงินรวมเท่ากับ 71.08 ล้านบาท ซึ่งลดลง 24.96 ล้านบาท หรือลดลงร้อยละ 26 เมื่อเทียบกับปีก่อน และกำไรสุทธิตามงบการเงินรวมเท่ากับ 61.19 ล้านบาท ซึ่งลดลง 17.94 ล้านบาท หรือลดลงร้อยละ 23 เมื่อเทียบกับปีก่อน โดยรายละเอียดของสาเหตุหลักที่สำคัญที่ทำให้ภาพรวมของผลดำเนินงานเปลี่ยนแปลง เป็นดังนี้

14.1.1 รายได้รวม

(หน่วย : พันบาท)	งบการเงินรวม				เพิ่มขึ้น(ลดลง)	
	2558		2557		จำนวนเงิน	%
รายได้จากการให้บริการข้อมูลออนไลน์	249,348	73%	230,748	51%	18,600	8%
รายได้จากการให้บริการอื่น	74,420	22%	209,430	46%	(135,010)	-64%
รายได้อื่น	17,942	5%	15,505	3%	2,437	16%
รวม	341,710	100%	455,683	100%	(113,973)	-25%

งบการเงินเฉพาะของบริษัท				เพิ่มขึ้น(ลดลง)	
2558		2557		จำนวนเงิน	%
243,506	72%	230,748	51%	12,758	6%
76,458	23%	209,430	46%	(132,972)	-63%
17,941	5%	15,503	3%	2,438	16%
337,905	100%	455,681	100%	(117,776)	-26%

14.1.1.1 บริษัท และบริษัทย่อย มีรายได้จากการให้บริการข้อมูลออนไลน์ ซึ่งหมายถึงรายได้ที่เกิดจากการใช้ข้อมูลที่ได้รับจากกรมพัฒนาธุรกิจการค้า เท่ากับ 249.35 ล้านบาท เพิ่มขึ้น 18.60 ล้านบาท หรือเพิ่มขึ้นร้อยละ 8 เมื่อเทียบกับปี 2557 ซึ่งมีเหตุผลหลักมาจากการขยายของฐานลูกค้าที่มีการใช้บริการข้อมูลนิติบุคคลออนไลน์ที่เพิ่มขึ้น ซึ่งบริการนี้ถือเป็นธุรกิจหลักของบริษัท

14.1.1.2 บริษัท และบริษัทย่อย มีรายได้จากการให้บริการอื่น สำหรับปี 2558 เท่ากับ 74.42 ล้านบาท โดยลดลง 135.01 ล้านบาท หรือลดลงเท่ากับร้อยละ 64 เมื่อเทียบกับรายได้จากการให้บริการอื่น ในปี 2557 เนื่องจากรายได้จากการให้บริการอื่นของบริษัท ซึ่งส่วนใหญ่เกิดจากการขายระบบที่เป็นโครงการพิเศษ มีลักษณะเป็น One-off projects รายได้ที่เกิดจากโครงการเหล่านี้ ในระหว่างปี 2558 ลดลงกว่าในปีที่ผ่านมาอย่างมาก

14.1.1.3 บริษัท และบริษัทย่อย มีรายได้อื่น เช่น รายได้จากเงินปันผล และรายได้จากดอกเบี้ย เป็นต้น สำหรับปี 2558 เท่ากับ 17.94 ล้านบาท โดยเพิ่มขึ้นคิดเป็นร้อยละ 16 เมื่อเทียบกับปีก่อนจากสาเหตุหลักคือ เงินปันผลที่ได้รับเพิ่มขึ้น

14.1.2.1 ต้นทุนการให้บริการ

สำหรับการเงินรวมของบริษัท และการเงินเฉพาะของบริษัท ในปี 2558 มีต้นทุนการให้บริการเท่ากับ 153.82 ล้านบาท โดยลดลง 99.77 ล้านบาท หรือลดลงเท่ากับร้อยละ 39 เมื่อเทียบกับปี 2557 เนื่องจากต้นทุนงานโครงการในปี 2558 ลดลง 119.12 ล้านบาท หรือลดลงเท่ากับร้อยละ 86 เมื่อเทียบกับปี 2557 เนื่องจากเป็นต้นทุนประเภทนี้ผันแปรตามยอดขายได้ของโครงการพิเศษ ซึ่งมีลักษณะเป็น One-off projects เมื่อยอดรายได้ลดลง ต้นทุนเหล่านี้จะลดลงตามไปด้วยแม้ว่าจะมีส่วนที่เพิ่มขึ้นของต้นทุนอื่นในปี 2558 เมื่อเทียบกับปี 2557 ได้แก่ ต้นทุนการจัดการระบบฐานข้อมูล, ต้นทุนค่าเสื่อมราคา เงินเดือนพนักงาน และต้นทุนอื่น ๆ

14.1.2.2 ค่าใช้จ่ายในการบริหาร และค่าใช้จ่ายทางการเงิน

(หน่วย : พันบาท)	งบการเงินรวม				เพิ่มขึ้น(ลดลง)	
	2558		2557		จำนวนเงิน	%
ค่าใช้จ่ายในการบริหาร	116,505	100%	103,425	97%	13,080	13%
ค่าใช้จ่ายทางการเงิน	552	-	2,829	3%	(2,277)	-80%
รวม	117,057	100%	106,254	100%	10,803	10%

งบการเงินเฉพาะของบริษัท				เพิ่มขึ้น(ลดลง)	
2558		2557		จำนวนเงิน	%
115,797	100%	103,548	97%	12,249	12%
552	-	2,829	3%	(2,277)	-80%
116,349	100%	106,377	100%	9,972	9%

สำหรับค่าใช้จ่ายในการบริหารตามงบการเงินรวมของบริษัท สำหรับปี 2558 เท่ากับ 116.51 ล้านบาท โดยเพิ่มขึ้น 13.08 ล้านบาท หรือเพิ่มขึ้นเท่ากับร้อยละ 13 เมื่อเทียบกับปี 2557 สาเหตุหลักเกิดจากการเพิ่มขึ้นของค่าใช้จ่ายด้านบุคลากรเพื่อรองรับการขยายตัวของธุรกิจ และประมาณการค่าส่งมอบงานเกินกว่ากำหนด และค่าใช้จ่ายส่งเสริมทางการตลาด

ค่าใช้จ่ายทางการเงินตามงบการเงินรวมของบริษัท สำหรับปี 2558 เท่ากับ 0.55 ล้านบาท โดยลดลง 2.28 ล้านบาท หรือลดลงเท่ากับร้อยละ 80 เนื่องจากในระหว่างปี 2558 บริษัท ได้ชำระเงินกู้ยืมเงินครบทั้งจำนวนเรียบร้อยแล้ว

14.1.3 การวิเคราะห์ฐานะทางการเงิน

สินทรัพย์

(หน่วย : พันบาท)	งบการเงินรวม				เพิ่มขึ้น(ลดลง)	
	2558		2557		จำนวนเงิน	%
เงินสดและรายการเทียบเท่าเงินสด	25,779	5%	64,066	12%	(38,287)	-60%
เงินลงทุนชั่วคราว	60,045	11%	-	-	60,045	100%
ลูกหนี้การค้าและลูกหนี้อื่น	80,848	15%	39,101	7%	41,747	107%
รายได้ค้างรับ	127,740	24%	218,298	41%	(90,558)	-41%
สินทรัพย์หมุนเวียนอื่น	32,814	6%	13,252	3%	19,562	148%
รวมสินทรัพย์หมุนเวียน	327,226	61%	334,717	63%	(7,491)	-2%
เงินฝากสถาบันการเงินที่มีภาระผูกพัน	17,200	3%	17,200	3%	-	-
เงินลงทุน	112,071	21%	111,822	21%	249	-
ส่วนปรับปรุงอาคารและอุปกรณ์	21,569	4%	21,017	4%	552	3%
สินทรัพย์ไม่มีตัวตน	52,486	10%	41,448	8%	11,038	27%
สินทรัพย์ภาษีเงินได้รอการตัดบัญชี	6,353	1%	6,428	1%	(75)	-1%
สินทรัพย์ไม่หมุนเวียนอื่น	1,798	-	1,560	-	238	15%
รวมสินทรัพย์ไม่หมุนเวียน	211,477	39%	199,475	37%	12,002	6%
รวมสินทรัพย์	538,703	100%	534,192	100%	4,511	1%

งบการเงินเฉพาะของบริษัท				เพิ่มขึ้น(ลดลง)	
2558		2557		จำนวนเงิน	%
25,107	5%	63,700	12%	(38,593)	-61%
60,045	11%	-	-	60,045	100%
74,264	14%	39,101	7%	35,163	90%
130,411	24%	218,298	41%	(87,887)	-40%
32,803	6%	13,238	3%	19,565	148%
322,630	60%	334,337	63%	(11,707)	-4%
17,200	3%	17,200	3%	-	-
111,805	21%	111,205	21%	600	1%
21,569	4%	21,017	4%	552	3%
52,447	10%	41,383	8%	11,064	27%
6,284	1%	6,428	1%	(144)	-2%
1,798	-	1,560	-	238	15%
211,103	40%	198,793	37%	12,310	6%
533,733	100%	533,130	100%	603	-

ณ วันที่ 31 ธันวาคม 2558 บริษัท และบริษัทย่อยมีสินทรัพย์รวมเท่ากับ 538.70 ล้านบาท เพิ่มขึ้นเท่ากับ 4.51 ล้านบาทหรือเพิ่มขึ้นเท่ากับร้อยละ 1.00 เมื่อเทียบกับปี 2557 โดยบริษัท และบริษัทย่อย มีสินทรัพย์หมุนเวียนรวมลดลงเล็กน้อยจากปี 2557 คิดเป็นเงิน 7.49 ล้านบาท หรือลดลงคิดเป็นร้อยละ 2 ในขณะที่มีสินทรัพย์ไม่หมุนเวียนรวม เพิ่มขึ้น 12.00 ล้านบาท หรือเพิ่มขึ้นคิดเป็นร้อยละ 6 สาเหตุหลัก เกิดจากการลงทุนเพิ่มของโปรแกรมคอมพิวเตอร์และระบบคอมพิวเตอร์เพื่อรองรับการใช้งานของลูกค้า

หนี้สิน

(หน่วย : พันบาท)	งบการเงินรวม				เพิ่มขึ้น(ลดลง)	
	2558		2557		จำนวนเงิน	%
ตัวแลกเงิน	-	-	40,000	20%	(40,000)	-100%
เจ้าหนี้การค้าและเจ้าหนี้อื่น	44,787	27%	57,563	29%	(12,776)	-22%
ภาษีเงินได้นิติบุคคลค้างจ่าย	382	-	4,989	3%	(4,607)	-92%
รายได้รับล่วงหน้า	72,157	44%	48,907	25%	23,250	48%
หนี้สินอื่น	47,533	29%	44,403	23%	3,130	7%
รวมหนี้สิน	164,859	100%	195,862	100%	(31,003)	-16%

งบการเงินเฉพาะของบริษัท				เพิ่มขึ้น(ลดลง)	
2558		2557		จำนวนเงิน	%
-	0%	40,000	20%	(40,000)	-100%
40,925	25%	57,513	29%	(16,588)	-29%
382	0%	4,989	3%	(4,607)	-92%
71,721	45%	48,907	25%	22,814	47%
47,507	30%	44,403	23%	3,104	7%
160,535	100%	195,812	100%	(35,277)	-18%

ณ วันที่ 31 ธันวาคม 2558 บริษัท และบริษัทย่อยมีหนี้สินรวมเท่ากับ 164.86 ล้านบาท ตามงบการเงินรวมของบริษัท โดยลดลงเท่ากับ 31.00 ล้านบาท หรือลดลงเท่ากับร้อยละ 16 เมื่อเทียบกับปี 2557 ซึ่งมีสาเหตุหลักเกิดจากในระหว่างปี 2558 บริษัท ได้ชำระหนี้ตัวแลกเงินจากสถาบันการเงินแห่งหนึ่ง ซึ่งบริษัทกู้มามีไว้ใช้เพื่อใช้จ่ายสำหรับโครงการพิเศษ (One-off projects) ครบถ้วนทั้งจำนวน

ส่วนของผู้ถือหุ้น

(หน่วย : พันบาท)	งบการเงินรวม				เพิ่มขึ้น(ลดลง)	
	2558		2557		จำนวนเงิน	%
ทุนเรือนหุ้น - ทุนจดทะเบียน	82,600	-	82,600	-	-	-
ทุนเรือนหุ้น - ทุนที่ออกและชำระแล้ว	79,399	21%	78,750	23%	649	1%
ส่วนเกินมูลค่าหุ้นสามัญ	88,868	24%	77,150	23%	11,718	15%
ส่วนเกินทุนจากการจ่ายโดยใช้หุ้นเป็น เกณฑ์	4,276	1%	2,297	1%	1,979	86%
สำรองตามกฎหมาย	8,260	2%	7,875	2%	385	5%
กำไรสะสม - ยังไม่ได้จัดสรร	193,041	52%	172,258	51%	20,783	12%
รวมส่วนของผู้ถือหุ้น	373,844	100%	338,330	100%	35,514	10%

งบการเงินเฉพาะของบริษัท				เพิ่มขึ้น(ลดลง)	
2558		2557		จำนวนเงิน	%
82,600	-	82,600	-	-	-
79,399	21%	78,750	23%	649	1%
88,868	24%	77,150	23%	11,718	15%
4,276	1%	2,297	1%	1,979	86%
8,260	2%	7,875	2%	385	5%
192,395	52%	171,246	51%	21,149	12%
373,198	100%	337,318	100%	35,880	11%

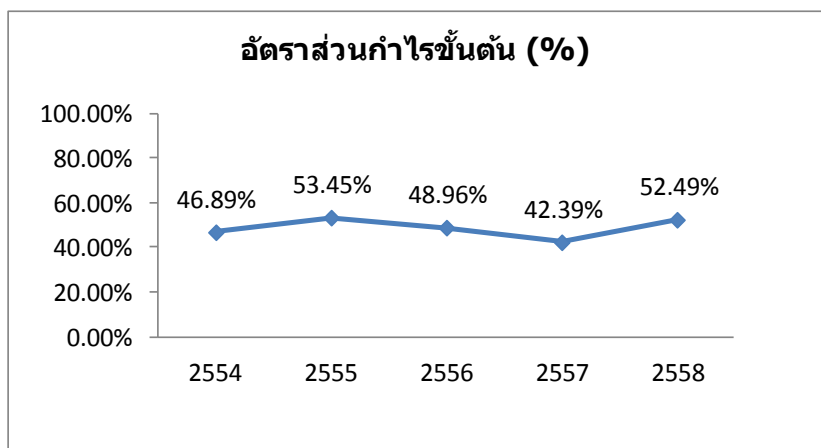
ณ วันที่ 31 ธันวาคม 2558 บริษัท มีส่วนของผู้ถือหุ้นตามงบการเงินรวม เท่ากับ 373.85 ล้านบาท เพิ่มขึ้นเท่ากับ 35.51 ล้านบาทหรือเพิ่มขึ้นเท่ากับร้อยละ 10 เมื่อเทียบกับปี 2557 เกิดจากสาเหตุหลักดังนี้

1. เนื่องจากมีการใช้สิทธิ ภายใต้โครงการจัดสรรใบสำคัญแสดงสิทธิให้แก่กรรมการและ/หรือพนักงานของบริษัท ในระหว่างปี 2558 คิดเป็น จำนวนหุ้น 6.49 ล้านหุ้น ทำให้หุ้นหุ้นสามัญที่ออกและชำระแล้วเพิ่มขึ้น เป็นเงิน 0.65 ล้านบาท และส่วนเกินมูลค่าหุ้นเพิ่มขึ้น เป็นเงิน 11.72 ล้านบาท
2. ผลกระทบจากการนำมาตรฐานการรายงานทางการเงิน ฉบับที่ 2 เรื่อง การจ่ายโดยใช้หุ้นเป็นเกณฑ์ มาถือปฏิบัติทำให้มีส่วนเกินทุนฯ เพิ่มขึ้น เป็นเงิน 1.98 ล้านบาท
3. กำไรสะสมสิ้นปี 2558 เพิ่มขึ้นเมื่อเปรียบเทียบกับปี 255 เนื่องจากบริษัท และบริษัทย่อย มีกำไรสุทธิหลังภาษีในปี 2558 เป็นเงิน 61.19 ล้านบาท ในขณะที่กำไรสะสมบางส่วนได้ถูกจัดสรรเพื่อจ่ายเงินปันผลประจำปี ตามมติของที่ประชุมผู้ถือหุ้นสามัญประจำปี ในเดือนเมษายน 2558 ที่ผ่านมา เป็นเงิน 39.38 ล้านบาท

14.2 การวิเคราะห์อัตราส่วนทางการเงินที่สำคัญ

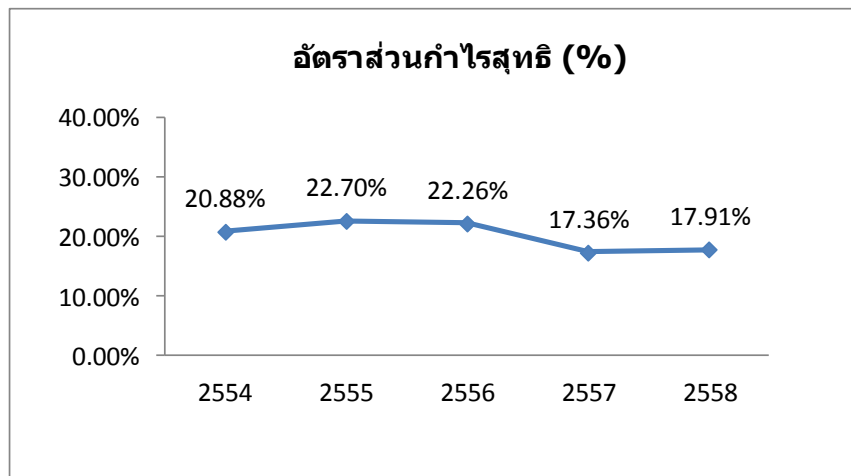
14.2.1 ความสามารถในการทำกำไร

อัตราส่วนกำไรขั้นต้น (%)



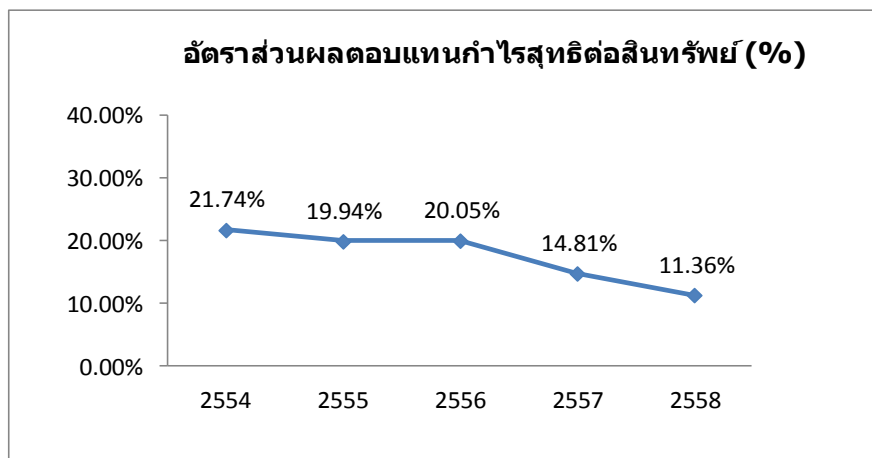
อัตราส่วนกำไรขั้นต้นของบริษัท ในปี 2558 อยู่ที่ร้อยละ 52.49 ขณะที่บริษัท มีอัตราส่วนกำไรขั้นต้นในปี 2557 คิดเป็นร้อยละ 42.39 เหตุผลหลักของการเพิ่มขึ้น เนื่องจากในปี 2558 รายได้ของบริษัท ส่วนใหญ่เกิดจากรายได้จากการให้บริการข้อมูลนิติบุคคลออนไลน์ ซึ่งเป็นธุรกิจหลักของบริษัท จึงทำให้บริษัท มีอัตรากำไรขั้นต้นโดยเฉลี่ย ในปี 2558 เพิ่มขึ้น โดยเพิ่มสูงกว่าอัตรากำไรขั้นต้นเฉลี่ยในรอบ 5 ปี ที่ผ่านมา แต่ในปี 2557 รายได้ส่วนใหญ่ของบริษัท เกิดจากการให้บริการแก่ลูกค้าตามโครงการพิเศษ (One-off projects) ซึ่งยอดรายได้เหล่านี้ บริษัท มีความจำเป็นต้องพึ่งพาผู้ให้บริการรายอื่น ทั้งภายในและภายนอกประเทศ จึงทำให้อัตรากำไรขั้นต้นโดยเฉลี่ยในแต่ละโครงการไม่สูงนัก

อัตราส่วนกำไรสุทธิ(%)



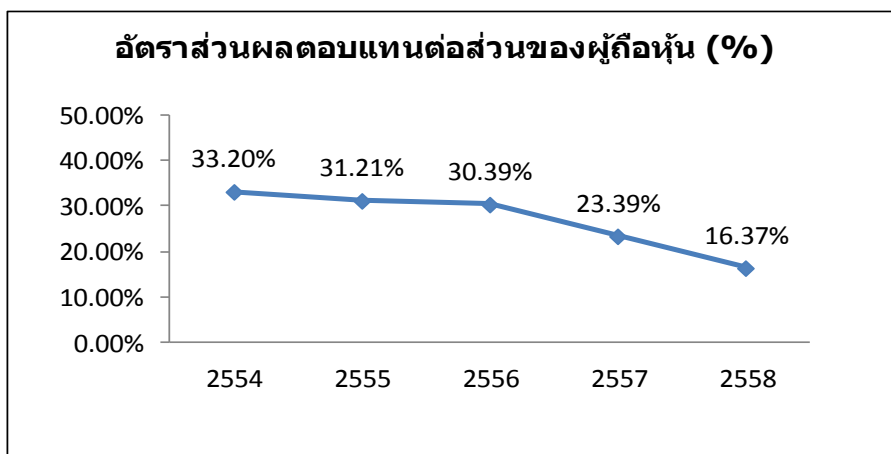
อัตราส่วนกำไรสุทธิในปี 2558 อยู่ที่ร้อยละ 17.91 ขณะที่บริษัท มีอัตราส่วนกำไรสุทธิในปี 2557 คิดเป็นร้อยละ 17.36 มีการเพิ่มขึ้นเล็กน้อยคิดเป็นร้อยละ 3 เนื่องจากในปี 2558 บริษัท มีรายได้ที่เพิ่มขึ้นจากการให้บริการในธุรกิจข้อมูลซึ่งเป็นธุรกิจหลักของบริษัท จึงมีผลทำให้อัตราส่วนกำไรสุทธิสูงกว่าในปี 2557 เช่นเดียวกับเหตุผลที่ได้อธิบายไว้ในหัวข้อก่อนเรื่อง อัตราส่วนกำไรขั้นต้นที่เพิ่มสูงขึ้น

อัตราส่วนผลตอบแทนกำไรสุทธิต่อสินทรัพย์ (%)



ในปี 2558 อัตราส่วนผลตอบแทนกำไรสุทธิต่อสินทรัพย์ เท่ากับร้อยละ 11.36 ซึ่งลดลงเมื่อเทียบกับอัตราส่วนนี้ในปี 2557 เนื่องจากบริษัท ได้ขยายการลงทุนในส่วนของบริษัทสินค้านวัตกรรมได้แก่ อุปกรณ์คอมพิวเตอร์ และโปรแกรมคอมพิวเตอร์ ซึ่งเพิ่มขึ้นกว่าในปี 2557 จึงทำให้สินทรัพย์ไม่หมุนเวียนรวมของปี 2558 เพิ่มขึ้นคิดเป็นร้อยละ 6 เมื่อเทียบกับปี 2557 แต่สินทรัพย์หมุนเวียนรวมในปี 2558 มีการลดลงเพียงเล็กน้อย เมื่อเทียบกับปี 2557 โดยลดลงเพียงร้อยละ 2 ดังนั้น จึงเป็นผลให้สินทรัพย์รวมในปี 2558 เพิ่มขึ้นกว่าในปีที่แล้ว ในขณะที่บริษัท มีผลดำเนินงานในปี 2558 ลดลงจากปีที่ผ่านมาที่ร้อยละ 23 โดยประมาณ จึงทำให้อัตราส่วนผลตอบแทนกำไรสุทธิต่อสินทรัพย์ในปี 2558 ลดลง เมื่อเทียบกับปีที่ผ่านมา

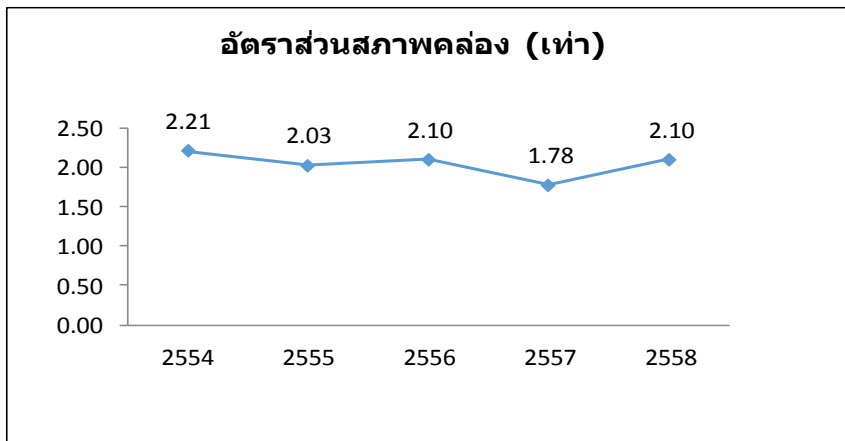
อัตราส่วนผลตอบแทนต่อส่วนของผู้ถือหุ้น (%)



ในปี 2558 บริษัทมีอัตราส่วนผลตอบแทนต่อส่วนของผู้ถือหุ้นลดลง เมื่อเทียบกับอัตราส่วนนี้ในปี 2557 คิดเป็นร้อยละ 30 สาเหตุหลักเนื่องจากการลดลงของกำไรสุทธิหลังภาษี ตามงบการเงินรวม ในปี 2558 คิดเป็นร้อยละ 23 โดยประมาณ เมื่อเทียบกับปี 2557 และบริษัท มีส่วนของผู้ถือหุ้นเพิ่มขึ้น เนื่องจากการใช้สิทธิฯ ภายใต้โครงการใบสำคัญแสดงสิทธิให้แก่กรรมการและ/หรือพนักงาน ในระหว่างปี 2558 จึงทำให้อัตราส่วนผลตอบแทนต่อส่วนของผู้ถือหุ้นในปี 2558 ลดลงกว่าในปีที่ผ่านมา

14.2.2 อัตราส่วนสภาพคล่อง

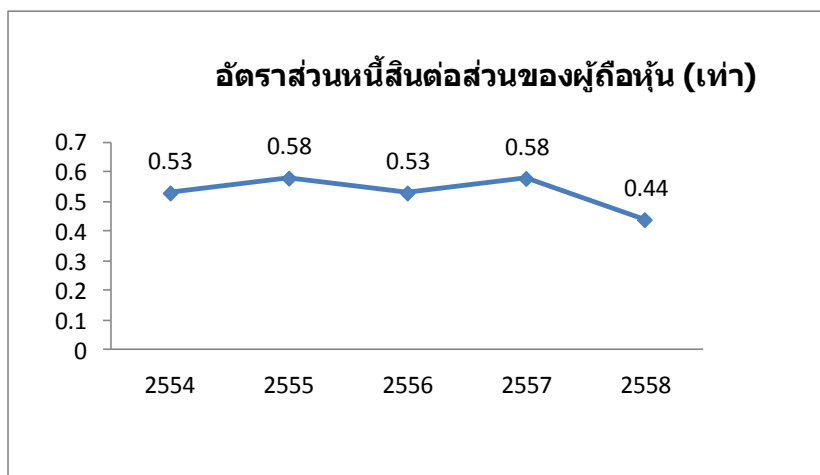
อัตราส่วนสภาพคล่อง (เท่า)



ณ วันที่ 31 ธันวาคม 2558 อัตราส่วนสภาพคล่องของบริษัท คิดเป็น 2.10 เท่า หมายความว่า บริษัท มีความสามารถในการชำระหนี้ระยะสั้นอย่างดีเยี่ยม เช่นเดียวกับในอดีตที่ผ่านมา ทั้งนี้เกิดจาก บริษัท ได้ชำระหนี้เงินกู้ระยะสั้นได้ครบทั้งจำนวน ในระหว่างปี 2558 จึงทำให้หนี้สินหมุนเวียนรวม ณ วันที่ 31 ธันวาคม 2558 ลดลงร้อยละ 17 โดยประมาณเมื่อเทียบกับปี 2557

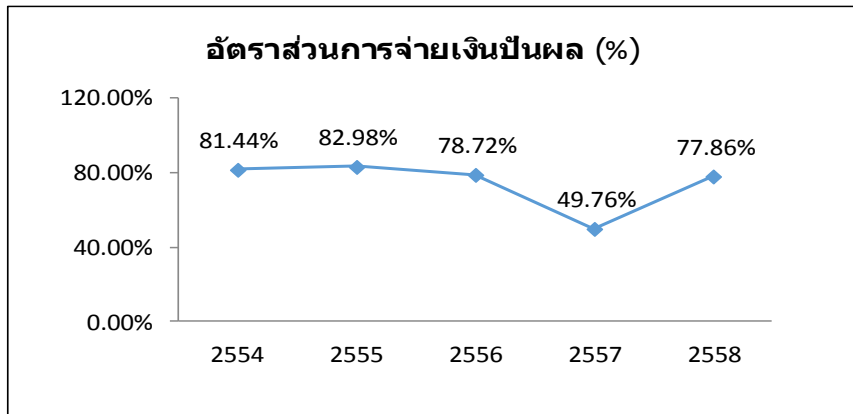
14.2.3 อัตราส่วนวิเคราะห์นโยบายทางการเงิน

อัตราส่วนหนี้สินต่อส่วนของผู้ถือหุ้น (เท่า)



ณ วันที่ 31 ธันวาคม 2558 อัตราส่วนหนี้สินต่อส่วนของผู้ถือหุ้นของบริษัท คิดเป็น 0.44 เท่า โดยลดลงจากปีก่อนคิดเป็นร้อยละ 24.14 แสดงให้เห็นถึงมั่นคงของโครงสร้างของเงินทุนของบริษัท ณ วันสิ้นปี 2558 ซึ่งเพิ่มขึ้นจากปีที่ผ่านมา ทั้งนี้เหตุผลหลักเกิดจากในปี 2558 บริษัท มีการจ่ายชำระหนี้เงินกู้ระยะสั้นทั้งตามที่ได้อธิบายไว้ก่อนหน้านี้

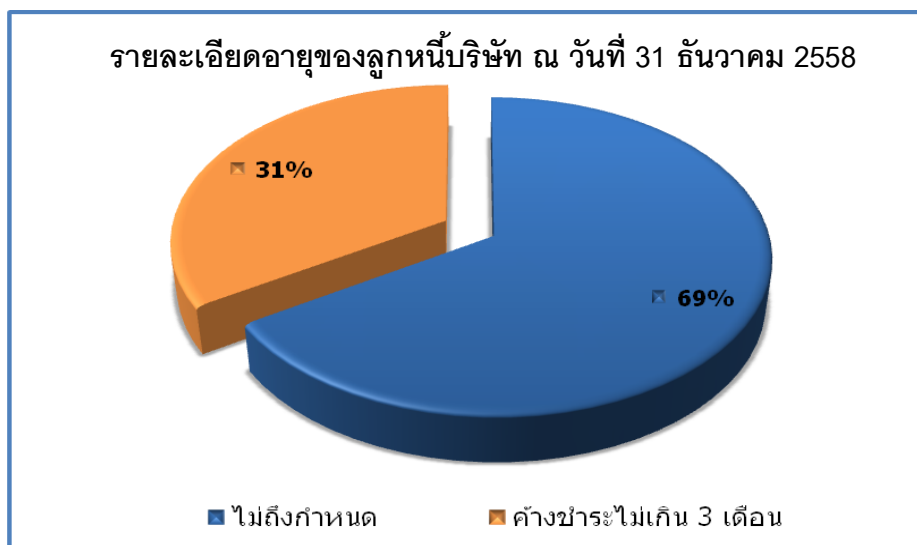
อัตราส่วนการจ่ายเงินปันผล (%)



ในปีที่ผ่านมา บริษัท ประกาศจ่ายเงินปันผลอยู่ในอัตราถัวเฉลี่ยคิดเป็นร้อยละ 81 โดยประมาณ ต่อมาในปี 2557 ปีที่ผ่านมา บริษัท มีแผนสำรองเงินสดไว้เพื่อขยายต่อธุรกิจ จึงทำให้มีการประกาศจ่ายเงินปันผลในอัตราที่ลดลงจากปีก่อน สำหรับปี 2558 บริษัท มีแผนจะเสนอขออนุมัติจ่ายเงินปันผลแก่ผู้ถือหุ้นในอัตราร้อยละ 78 (โดยประมาณ) จากกำไรสุทธิประจำปี 2558 ซึ่งจะทำให้อัตราส่วนการจ่ายเงินปันผลในปี 2558 เพิ่มขึ้นเมื่อเทียบกับปี 2557 โดยเพิ่มขึ้นคิดเป็นร้อยละ 56 (อย่างไรก็ดี ขึ้นอยู่กับมติของที่ประชุมผู้ถือหุ้นสามัญประจำปี 2559 ที่จะจัดขึ้นในเดือนมีนาคม 2559)

14.3 ความสามารถในการบริหารทรัพย์สิน

ณ วันที่ 31 ธันวาคม 2558 ยอดลูกหนี้คงเหลือ ตามงบการเงินรวม เป็นเงิน 80.85 ล้านบาท ซึ่งเพิ่มขึ้นคิดเป็นเงิน 42 ล้านบาทโดยประมาณ เมื่อเทียบกับยอดลูกหนี้คงเหลือของปีก่อน แม้ว่าบริษัท มียอดหนี้ค้างชำระที่เกินกำหนดคิดเป็นร้อยละ 31 ของยอดลูกหนี้คงเหลือ ณ วันที่ 31 ธันวาคม 2558 ตามงบการเงินรวม อย่างไรก็ตามยอดหนี้ค้างชำระที่เกินกำหนดเวลารับชำระเหล่านั้น ส่วนใหญ่ได้รับชำระหนี้แล้ว ในปี 2559



14.4 ปัจจัยที่อาจจะส่งผลกระทบต่อผลการดำเนินงานและฐานะการเงินของบริษัทในอนาคต

14.4.1 เศรษฐกิจโลกในปี 2558 ยังมีการฟื้นตัวในลักษณะเปราะบาง เศรษฐกิจสหรัฐอเมริกาเติบโตได้เล็กน้อย ประมาณ 3.0 – 3.5% แต่ยุโรปยังเผชิญภาวะปัญหาเชิงโครงสร้างและเป็นอุปสรรคในการฟื้นตัว ญี่ปุ่นยังมีความไม่แน่นอนสูงในผลของการดำเนินนโยบายของรัฐบาลเพื่อการกระตุ้นเศรษฐกิจ และในส่วนของประเทศจีนเองนั้นมีการชะลอตัวทางเศรษฐกิจที่ชัดเจน และส่งผลให้ราคาน้ำมันและแร่ธาตุต่าง ๆ ในระดับโลกนั้นตกลง แต่ชนชั้นกลางของจีนมีฐานะที่ดีขึ้นและมีจำนวนมากขึ้น จีนจึงเป็นตลาดที่ต้องการสินค้าอุปโภคบริโภคขนาดใหญ่ที่มีกำลังซื้อสูงขึ้นไปได้อีกหลายปี และประเทศ CLMV (กัมพูชา ลาว พม่า เวียดนาม) เป็นกลุ่มประเทศที่มีการค้ากับไทยที่มีการขยายตัวเพิ่มขึ้นอย่างต่อเนื่อง ประกอบกับการเข้าสู่ประชาคมอาเซียน (AEC) ณ ปลายปี 2558 นี้จะลดข้อจำกัดทางการค้า และเพิ่มอำนาจต่อรองทางเศรษฐกิจ การใช้ฝ่ายภาครัฐที่คาดว่าจะเพิ่มขึ้น และการลงทุนของ ภาคเอกชนที่จะเพิ่มขึ้นหลังจากที่ทางการได้เร่งอนุมัติโครงการลงทุนต่าง ๆ รวมถึงนโยบายการเงินของธนาคารแห่งประเทศไทย ที่ผ่อนปรนจะช่วยสนับสนุนการฟื้นตัวของเศรษฐกิจ อย่างไรก็ตาม ภาวะตลาดส่งออกที่ชะลอตัว การขาดแคลนด้านแรงงาน ความกังวลเกี่ยวกับความไม่แน่นอนทางการเมือง รวมถึงการบริโภคภาคเอกชนยังมีข้อจำกัดจากหนี้ครัวเรือนที่ยังอยู่ในระดับสูงและสถาบันการเงินมีความระมัดระวังในการปล่อยสินเชื่อมากขึ้น ทำให้แนวโน้มขยายตัวเพียงเล็กน้อยที่ร้อยละ 0.7 เมื่อเทียบกับปีก่อนหน้า

14.4.2 บริษัทจึงเดินหน้าตามแผนการขยายตลาดทั้งในประเทศและในภูมิภาค โดยการพัฒนาระบบเพื่อรองรับการใช้งานด้านข้อมูล และสอดคล้องกับโครงการที่เกิดจากการผลักดันจากทางภาครัฐในการลดต้นทุนและเพิ่มขีดความสามารถในการแข่งขันทางธุรกิจจาก “Digital Technology” หรือ การพัฒนาโซลูชันเพื่อสนับสนุนการตัดสินใจของผู้ใช้บริการในด้านการบริหารความเสี่ยง ลดต้นทุน และเพิ่มโอกาสทางธุรกิจ การประยุกต์ใช้ข้อมูล “Big Data” และการรองรับความต้องการในการวิเคราะห์ข้อมูลที่เชื่อมโยงกันในระดับภูมิภาค ซึ่งได้มีการพัฒนาในส่วนของบุคคลากร และโปรแกรมเพื่อสนับสนุนการบริการ ตลอดจนการจัดการแหล่งเงินทุนเพื่อการรักษาสภาพคล่องและการลงทุนทางนวัตกรรมใหม่ และโครงการใหญ่ต่างๆที่ต้องใช้เงินลงทุนที่สูงขึ้น ในการขยายธุรกิจในอนาคตตามแผนกลยุทธ์ของบริษัทในการเติบโตแบบยั่งยืน