



ส่วนที่ 1 การประกอบธุรกิจ

1. นโยบายและภาพรวมการประกอบธุรกิจ

ด้วยวิสัยทัศน์อันกว้างไกลที่เล็งเห็นศักยภาพของธุรกิจเกี่ยวกับอุตสาหกรรมปูนซีเมนต์ อีกทั้งเล็งเห็นถึงแนวโน้มทางการตลาดที่มีโอกาสจะเติบโตขึ้น บริษัท แอล.วี. เทคโนโลยี จำกัด ได้จัดตั้งขึ้นมาใน พ.ศ. 2539 ด้วยเงินทุนจดทะเบียนเพียงแค่ 1 ล้านบาท เพื่อให้บริการด้านวิศวกรรมเกี่ยวกับอุตสาหกรรมปูนซีเมนต์ รวมถึงการออกแบบและพัฒนาแนวคิดใหม่ๆ ในกระบวนการผลิต และบริษัทนำหุ้นเข้าจดทะเบียนในตลาดหลักทรัพย์ เอ็ม เอ ไอ (mai) เมื่อวันที่ 14 กรกฎาคม 2547 ซึ่งมีทุนจดทะเบียนเริ่มแรก 105 ล้านบาท และบริษัทได้เพิ่มทุนเพื่อรองรับการขยายตัวทางธุรกิจมาอย่างต่อเนื่อง ณ วันที่ 31 ธันวาคม 2557 และวันที่ 30 มิถุนายน 2559 บริษัทมีทุนจดทะเบียน 864,230,874.00 บาท ทุนจดทะเบียนชำระแล้ว 692,095,099.00 บาท แบ่งเป็นหุ้นสามัญ 692,095,099 หุ้น มูลค่าที่ตราไว้หุ้นละ 1 บาท

บริษัท แอล.วี. เทคโนโลยี จำกัด (มหาชน) หรือ แอลวีที ให้บริการที่ปรึกษาทางวิศวกรรม ออกแบบโรงงานปูนซีเมนต์ และจัดหาเครื่องจักรแบบครบวงจรแก่โรงงานผลิตปูนซีเมนต์ ธุรกิจหลักที่ให้บริการ คือการออกแบบและรับจ้างผลิตอุปกรณ์เครื่องจักรหลักสำหรับการตั้งโรงงานปูนซีเมนต์ใหม่(New Integrated Cement Plant) การออกแบบและรับจ้างผลิตอุปกรณ์เพื่อปรับปรุงประสิทธิภาพของเครื่องจักร เพื่อช่วยเพิ่มประสิทธิภาพของการผลิตพร้อมกับลดการใช้พลังงานไฟฟ้าและพลังงานความร้อน ทำให้ลูกค้าสามารถลดต้นทุนการผลิตและเพิ่มความสามารถในการผลิตได้อีกร้อยละ 15-30 ซึ่งทำให้เพิ่มความสามารถในการทำกำไรของอุตสาหกรรมผลิตปูนซีเมนต์อีกด้วย นอกจากนั้นยังนำไปปรับใช้กับอุตสาหกรรมอื่นๆ ที่เกี่ยวข้องกับการคัดแยกขนาดของวัตถุดิบได้ด้วย เช่น อุตสาหกรรมเหมืองแร่ อุตสาหกรรมโรงไฟฟ้าที่ใช้ถ่านหินเป็นเชื้อเพลิง เป็นต้น ปัจจุบันบริษัทได้ขยายธุรกิจหลักไปให้บริการครอบคลุมการออกแบบโรงงานปูนซีเมนต์อย่างครบวงจร (Complete Cement Plant) โดยให้บริการออกแบบและจัดหาเครื่องจักรอุปกรณ์สำหรับโรงงานปูนซีเมนต์อย่างครบวงจร เพื่อให้มีข้อแตกต่างที่เด่นชัดกับบริษัทผู้ประกอบการรายอื่นๆ ในตลาด บริษัทได้มีการคิดค้นออกแบบและพัฒนารูปแบบในการจัดวางเครื่องจักรและผังโรงงานใหม่ เพื่อให้สามารถใช้พื้นที่ได้อย่างมีประสิทธิภาพเหมาะสมกับการใช้งาน อีกทั้งช่วยลดระยะเวลาและต้นทุนรวมในการก่อสร้าง เช่น การออกแบบผลิตภัณฑ์ไซโลเก็บวัตถุดิบแบบใหม่, การติดตั้งเครื่องกรองฝุ่นแบบถุงตัวหลักไว้บนไซโลเก็บวัตถุดิบ, การติดตั้งไซโคลนแลกเปลี่ยนความร้อนในหอคุนวัตถุดิบ (Cyclone for preheater) จำนวนสองลูกไว้ในชั้นเดียว ซึ่งทำให้ลดความสูงของหอคุนวัตถุดิบ (preheatear) อย่างมีนัยสำคัญ



1.1 วิสัยทัศน์

“เป็นผู้ให้บริการชั้นนำระดับสากล โดยมุ่งตอบสนองความต้องการของลูกค้าด้วยเทคโนโลยีที่ทันสมัยและมีประสิทธิภาพด้านการผลิตปูนซีเมนต์และอุตสาหกรรมอื่นที่เกี่ยวข้องเพื่อลดต้นทุนในด้านพลังงานการผลิต อีกทั้งยังเป็นมิตรกับสิ่งแวดล้อมและสังคม โดยยึดมั่นมีความรับผิดชอบต่อสังคมและสิ่งแวดล้อม”

พันธกิจ

- ส่งมอบงานคุณภาพตรงเวลา ภายในวงเงินงบประมาณ และมีความครบถ้วนตามข้อกำหนด โดยมีผลงานตามความต้องการของลูกค้า
- มุ่งหาโอกาสในการขยายธุรกิจไปในทั่วทุกภูมิภาค โดยให้ความสำคัญกับปัจจัยความเสี่ยงต่างๆ เพื่อให้ได้ผลตอบแทนที่ดี และมีเงื่อนไขในทางธุรกิจอย่างเหมาะสม
- ตอบสนองความพอใจของผู้มีส่วนเกี่ยวข้องอย่างเท่าเทียมกันด้วยการบริการที่เป็นมืออาชีพและมีจรรยาบรรณ
- เน้นให้ความสำคัญกับพนักงาน ผู้ถือหุ้น นักลงทุน ลูกค้า และหน่วยงานอื่นๆที่เกี่ยวข้อง โดยให้มีการฝึกอบรมเพื่อเพิ่มศักยภาพยิ่งขึ้นไป
- เพื่อเพิ่มประสิทธิภาพและประสิทธิผลของโรงงานผลิตปูนซีเมนต์ อีกทั้งยังมองเห็นความท้าทายเป็นโอกาสที่ดีทางด้านการพัฒนานวัตกรรม ทั้งนี้การเพิ่มประสิทธิภาพให้กับโรงงานปูนซีเมนต์เราได้นำเทคโนโลยีที่เป็นเอกลักษณ์เฉพาะด้านมาใช้ในการเพิ่มประสิทธิภาพอีกด้วย
- นอกเหนือจากการเพิ่มประสิทธิภาพกระบวนการผลิตของโรงงานปูนซีเมนต์แล้วยังฝึกอบรมแรงงานภายในพื้นที่ให้มีความสามารถจัดการกับเทคโนโลยีใหม่ได้อย่างลงตัว ในขณะเดียวกันกำลังแรงงานคนยังเป็นแหล่งผลิตรายได้สำคัญให้กับประเทศนั้นๆอีกด้วย
- พัฒนานวัตกรรมเทคโนโลยีใหม่ที่สามารถลดพลังงานและมลภาวะได้อย่างมีประสิทธิภาพสูงสุด การใช้พลังงานที่มีอยู่ให้มีประสิทธิผลสูงสุด และการรักษาสภาพแวดล้อมยังคงเป็นสิ่งสำคัญสูงสุด

เป้าหมายการดำเนินธุรกิจ

บริษัทมีเป้าหมายในการพัฒนาเทคโนโลยีให้มีประสิทธิภาพสูงขึ้นอย่างต่อเนื่อง เพื่อให้บริษัทสามารถขยายฐานลูกค้าและการลงทุนไปยังภูมิภาคต่างๆ ที่มีการลงทุนในอุตสาหกรรมปูนซีเมนต์ และอุตสาหกรรมคัดแยกขนาดอื่นๆ เพื่อให้บริษัทสามารถสร้างกำไรและการเติบโตอย่างต่อเนื่อง และสามารถสร้างผลตอบแทนให้แก่ผู้ถือหุ้น ตลอดจนค่าตอบแทนแก่พนักงานได้อย่างเหมาะสม นอกจากนี้โรงงานผลิตปูนซีเมนต์ที่สาธารณรัฐแห่งสหภาพเมียนมาร์ และโรงงานบดปูนซีเมนต์ที่สหพันธ์สาธารณรัฐประชาธิปไตยเนปาลได้ดำเนินการก่อสร้างแล้วเสร็จ และเริ่มดำเนินการผลิตเชิงพาณิชย์ รวมทั้งยังมีโรงงานผลิตปูนซีเมนต์และโรงงานบดปูนซีเมนต์จำนวน 2 โรงงานอยู่ระหว่างการก่อสร้าง ในสาธารณรัฐแห่งสหภาพเมียนมาร์ และที่สาธารณรัฐโมซัมบิก ซึ่งสามารถสร้างรายได้จากการจำหน่ายปูนซีเมนต์เพื่อเพิ่มความสม่ำเสมอของรายได้เข้าสู่บริษัทให้แก่บริษัทได้อีกทางหนึ่ง



เป้าหมายในการดำเนินธุรกิจของกลุ่มบริษัท

บริษัทได้ร่วมลงทุนในกลุ่มบริษัท คือบริษัท แอลวี เทคโนโลยี เอ็นจิเนียริง (เทียนจิน) จำกัด บริษัท แอลเอ็นวี เทคโนโลยี ไพรวเท จำกัด และบริษัท บีแอลวีที แอลแอลซี จำกัด โดยมีวัตถุประสงค์หลักเพื่อให้บริษัทสามารถขยายตลาดไปยังทั่วทุกภูมิภาคได้อย่างมีประสิทธิภาพมากขึ้น ซึ่งวิธีดำเนินการดังกล่าวสามารถช่วยลดอุปสรรคด้านภาษา วัฒนธรรม ระบบสังคม เศรษฐกิจ กฎหมายและระเบียบต่างๆ ได้ โดยบริษัทเหล่านั้นมีลักษณะการประกอบธุรกิจ นโยบายและเป้าหมายในการดำเนินธุรกิจเช่นเดียวกับบริษัท

นอกจากนี้บริษัทได้ร่วมลงทุนในบริษัท โกล คอนซัลติ้ง แอนด์ เทคดิง จำกัด ซึ่งมีวัตถุประสงค์เพื่อให้บริการคำปรึกษาโดยผู้ควบคุมงาน (Supervisory Service) ให้แก่โครงการที่บริษัทได้รับมอบงาน บริษัท Global Cement Capital Partners Ltd. มีวัตถุประสงค์ร่วมลงทุนในโรงงานผลิตปูนซีเมนต์ ในสาธารณรัฐแห่งสหภาพเมียนมาร์ สหพันธ์สาธารณรัฐประชาธิปไตยเนปาล และสาธารณรัฐโมซัมบิก และบริษัท Ceminter Pte. Ltd. โดยมีวัตถุประสงค์ร่วมลงทุนในบริษัท Max (Myanmar) Manufacturing Co., Ltd. ซึ่งดำเนินธุรกิจผลิตและจำหน่ายปูนซีเมนต์ในสาธารณรัฐแห่งสหภาพเมียนมาร์

1.2 การเปลี่ยนแปลงและพัฒนาการที่สำคัญ

ในระหว่างปี 2555 - 2557 บริษัทมีการเปลี่ยนแปลงที่สำคัญดังต่อไปนี้

ปี 2557

- ดำเนินโครงการขนาดใหญ่และโครงการหลักเสร็จสิ้นจำนวน 7 โครงการ
- ธันวาคม 2557 บริษัทได้จำหน่ายหุ้นสามัญทั้งหมดที่ถือในบริษัท แอลวี ลาติโน อเมริกา อิกวิปาเมนโดส อินดัสเตรียลส์ จำกัด จำนวน 98,000 หุ้น รวมมูลค่า 1 เรียลบราซิล ให้กับ Mr.Tiago สืบเนื่องจากผลประกอบการของบริษัท แอลวี ลาติโน อเมริกา อิกวิปาเมนโดส อินดัสเตรียลส์ จำกัด “LVLA” ไม่เป็นไปตามเป้าหมายที่บริษัทกำหนดไว้ โดยมีผลประกอบการขาดทุนเกินทุน
- กุมภาพันธ์ 2557 ลดทุนจดทะเบียนของ LVT จำนวน 51 ล้านบาท จาก 915.2 ล้านบาท เป็น 864.2 ล้านบาท โดยการตัดหุ้นสามัญที่จำหน่ายให้แก่บุคคลในวงจำกัดไม่หมด

ปี 2556

- มกราคม 2556 ที่ประชุมวิสามัญผู้ถือหุ้น ครั้งที่ 1/2556 ได้อนุมัติการเพิ่มทุนจดทะเบียนของบริษัทฯ จากทุนจดทะเบียนเดิม จำนวน 518,538,524 บาท เป็นทุนจดทะเบียนใหม่จำนวน 915,230,874 บาท โดยการออกหุ้นสามัญใหม่จำนวน 396,692,350 หุ้น มูลค่าที่ตราไว้หุ้นละ 1 บาท เพื่อเสนอขายให้แก่บุคคลในวงจำกัด จำนวน 51,000,000 หุ้น ผู้ถือหุ้นเดิมตามสัดส่วนการถือหุ้น จำนวน 172,846,175 หุ้น รวมทั้งเป็นหุ้นสามัญเพื่อรองรับการใช้สิทธิตามใบสำคัญแสดงสิทธิที่บริษัทจะออกและเสนอขายให้แก่ผู้ถือหุ้นเดิมที่ได้ใช้สิทธิจองซื้อหุ้นสามัญเพิ่มทุนของบริษัท จำนวน 172,846,175 หุ้น โดยบริษัทมีความประสงค์ที่จะนำเงินที่ได้จากการเพิ่มทุนไปใช้ร่วมลงทุนในบริษัท Ceminter Pte. Ltd. จัดซื้อเครื่องมือ เครื่องจักร งานบริการสำหรับ Max (Myanmar) Manufacturing Co., Ltd. (“MMC”) รวมทั้งลงทุนโครงการอื่นในสหภาพเมียนมาร์



ณ วันที่ 31 ธันวาคม 2557 บริษัทได้ร่วมลงทุนในบริษัท Ceminter Pte. Ltd. แล้วจำนวนประมาณ 176 ล้านบาท ซึ่งบริษัท Ceminter Pte. Ltd. คาดว่าจะถือหุ้นใน MMC ในสัดส่วนร้อยละ 13 โดย MMC เป็นบริษัทที่จดทะเบียนในสาธารณรัฐแห่งสหภาพเมียนมาร์ที่ดำเนินธุรกิจผลิตและจำหน่ายปูนซีเมนต์

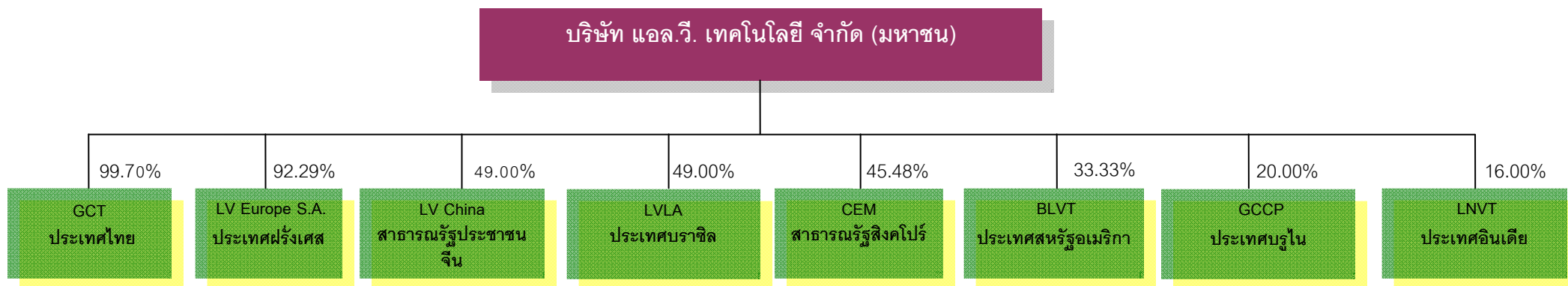
- มกราคม 2556 บริษัทได้จำหน่ายหุ้นสามัญบางส่วนที่ถืออยู่ในบริษัท แอลเอ็นวี เทคโนโลยี ไพรวเท จำกัด จำนวน 122,000 หุ้น ให้แก่ Sinoma International Engineering (Hong Kong) Company Ltd. มูลค่าประมาณ 260 ล้านบาท
- ธันวาคม 2556 บริษัทได้จำหน่ายหุ้นสามัญทั้งหมดที่ถือในบริษัท แอลวี ยุโรป เอส.เอ. จำกัด จำนวน 260,000 หุ้น รวมมูลค่า 1 ยูโร ให้กับบริษัท บีไอจี โกล จำกัด สืบเนื่องจากผลประกอบการของบริษัท แอลวี ยุโรป เอส.เอ. จำกัด “LVE” ไม่เป็นไปตามเป้าหมายที่บริษัทกำหนดไว้ โดยมีผลประกอบการขาดทุนอย่างต่อเนื่อง ถึงแม้ LVE ได้หยุดการดำเนินกิจการมาเป็นเวลาหลายปี แต่ยังมีค่าใช้จ่ายคงที่อยู่ เช่น ค่าเช่าสำนักงาน ค่าสอบบัญชี ค่าจัดทำบัญชี จึงส่งผลให้งบการเงินยังคงสถานะขาดทุนเพิ่มขึ้นทุกปี รวมทั้ง LVE ได้จัดส่งงบการเงินมาให้บริษัท เพื่อใช้ประกอบการจัดทำงบการเงินรวมของบริษัทเป็นไปอย่างล่าช้า ซึ่งส่งผลให้บริษัทจัดทำและนำเสนองบการเงินล่าช้ากว่าระยะเวลาที่สำนักงาน ก.ล.ต. กำหนด ต่อมาเมื่อเดือนธันวาคม 2558 บริษัทได้อนุมัติปิดบริษัท แอลวี ยุโรป เอส.เอ. จำกัด (“LVE”) เนื่องจากไม่ประสบความสำเร็จในการจำหน่ายหุ้นที่ถือในบริษัท LVE ซึ่งปัจจุบันอยู่ในขั้นตอนการปิดบริษัทดังกล่าว

ปี 2555

- ลงทุนเพิ่มในบริษัท แอลวี เทคโนโลยี เอ็นจีเนียริง (เทียนจิน) จำกัด จำนวน 1 ล้านเหรียญสหรัฐ
- ลงทุนเพิ่มในบริษัท แอลเอ็นวี เทคโนโลยี ไพรวเท จำกัด “LNVT” จำนวน 310,000 รูปี
- ลดทุนจดทะเบียนของ LVT จาก 584.3 ล้านบาท เป็น 518.5 ล้านบาท โดยการตัดหุ้นสามัญที่จำหน่ายไม่หมด



1.3 โครงสร้างการถือหุ้นของบริษัทย่อย บริษัทร่วม กิจกรรมที่ควบคุมร่วมกัน และบริษัทที่เกี่ยวข้องกัน ณ 31 ธันวาคม 2557



ชื่อย่อ	บริษัท
GCT	= บริษัท โกล คอนซัลติ้ง แอนด์ เทรตติ้ง จำกัด
LV Europe S.A.	= บริษัท แอลวี ยูโรป เอส.เอ. จำกัด
LV China	= บริษัท แอลวี เทคโนโลยี เอ็นจิเนียริง (เทียนจิน) จำกัด
LVLA	= บริษัท แอลวี ลาติโน อเมริกา อิกวิปาเมนโตส อินดัสเตรียลส์ จำกัด
CEM	= Ceminter Pte. Ltd.
BLVT	= บริษัท บีแอลวีที แอลแอลซี จำกัด
GCCP	= Global Cement Capital Partners Ltd.
LNVT	= บริษัท แอลเอ็นวี เทคโนโลยี ไพรวาท จำกัด



1) การประกอบธุรกิจของบริษัท

บริษัท ให้บริการด้านวิศวกรรม โดยการออกแบบ พัฒนา และรับจ้างผลิตอุปกรณ์พร้อมทั้งให้คำปรึกษาในการติดตั้งอุปกรณ์ต่างๆให้แก่ลูกค้าเพื่อเพิ่มผลผลิตและลดการใช้พลังงานด้วยการปรับปรุงประสิทธิภาพการทำงานของเครื่องจักร โดยการนำเทคโนโลยีที่ได้รับการพัฒนาและคิดค้นจากบริษัทมาปรับใช้กับบริษัทต่างๆ ที่ต้องใช้กระบวนการคัดแยกขนาดในการผลิต อาทิ อุตสาหกรรมปูนซีเมนต์ อุตสาหกรรมพลังงาน อุตสาหกรรมเหมืองแร่ เป็นต้น ทั้งนี้เครื่องจักรที่ได้รับการพัฒนาโดยบริษัทได้แก่ เครื่องจักรที่ใช้ในการคัดแยกขนาดของวัสดุที่มีขนาดเล็กๆ (ฝุ่น) (LV Classifier) ซึ่งสามารถนำมาใช้ในการปรับปรุงประสิทธิภาพหม้อบดชนิด Vertical Roller Mill หม้อบดปูนซีเมนต์ (Ball Mill) นอกจากนี้ บริษัทยังได้ปรับปรุงหม้อเผา (Rotary Kiln) ให้สามารถเพิ่มประสิทธิภาพการผลิต และ อุปกรณ์ทำความเย็น (LV Cooler) โดยการคิดค้นและพัฒนาอย่างต่อเนื่อง

นอกจากนี้ปัจจุบันบริษัทได้ขยายความสามารถในการให้บริการครอบคลุมการออกแบบและจัดหาเครื่องจักรในการสร้างโรงงานปูนซีเมนต์ใหม่อย่างครบวงจร (Complete Cement Plant) และได้มีการคิดค้น ออกแบบและพัฒนา รูปแบบในการจัดวางเครื่องจักรและผังโรงงานใหม่ เพื่อให้สามารถใช้พื้นที่ได้อย่างมีประสิทธิภาพเหมาะสมกับการใช้งาน อีกทั้งช่วยลดระยะเวลาและต้นทุนในการก่อสร้าง เช่น การออกแบบผลิตภัณฑ์ไซโลเก็บวัตถุดิบแบบใหม่ , การติดตั้งเครื่องกรองฝุ่นแบบถุงตัวหลักไว้บนไซโลเก็บวัตถุดิบ, การติดตั้งไซโคลนแลกเปลี่ยนความร้อนในหออุ่นวัตถุดิบ (Cyclone for preheater) จำนวนสองลูกไว้ในชั้นเดียว ซึ่งช่วยลดความสูงของหออุ่นวัตถุดิบ (preheater) อย่างมีนัยสำคัญ

ลักษณะสัญญาที่บริษัทดำเนินธุรกิจ สามารถแบ่งได้ 5 ประเภทได้แก่

1. สัญญาการออกแบบด้านวิศวกรรม และจัดหาเครื่องจักร อุปกรณ์ สำหรับเพิ่มกำลังการผลิตของโรงงานผลิตซีเมนต์ (EP Contract)
2. สัญญาการให้คำปรึกษาในการสร้างโรงงานซีเมนต์ใหม่ (Consultancy Service)
3. สัญญาการให้บริการคำปรึกษาโดยผู้ควบคุมงาน (Supervisory Service)
4. สัญญาการดำเนินงาน (Operation Contract)
5. สัญญางานอะไหล่ (Sparepart Contract)

2) การประกอบธุรกิจในบริษัทย่อย บริษัทร่วม กิจการที่ควบคุมร่วมกัน และบริษัทที่เกี่ยวข้องกัน

(2.1) บริษัท แอลเอ็นวี เทคโนโลยี ไพรวาท จำกัด

ผู้ถือหุ้น	สัดส่วนการถือหุ้น (ร้อยละ)
1. Sinoma International Engineering (Hong Kong) Company Ltd.	68.00
2. บริษัท แอล.วี. เทคโนโลยี จำกัด (มหาชน)	16.00
3. Mr. V Chandrasekhara Rao	16.00
รวม	100.00

บริษัทได้ร่วมลงทุนใน แอล เอ็น วี ที ณ ประเทศอินเดียในปี 2544 โดยบริษัทดังกล่าวประกอบธุรกิจ ให้บริการที่ปรึกษา ด้านวิศวกรรมเครื่องกลและปรับปรุงประสิทธิภาพการทำงานของเครื่องจักร ตลอดจนผลิตและจำหน่ายอุปกรณ์เพื่อเพิ่มศักยภาพการทำงานของเครื่องจักรพร้อมกับการติดตั้งอุปกรณ์ที่ได้รับการพัฒนาดังกล่าวกับเครื่องจักรของลูกค้า โดยนำเทคโนโลยีที่ได้รับการถ่ายทอดจากบริษัทฯ มาปรับใช้สำหรับบริษัทที่อยู่ในอุตสาหกรรม



ที่มีการคัดแยกขนาดในกระบวนการผลิต เช่นอุตสาหกรรมปูนซีเมนต์ และอุตสาหกรรมเหมืองแร่ เป็นต้น ทั้งนี้ การลงทุนบริษัทร่วมลงทุนดังกล่าว มีวัตถุประสงค์หลักเพื่อเป็นการขยายฐานลูกค้าและตลาดในภูมิภาคเอเชียได้ ต่อมาเมื่อปี 2556 บริษัท Sinoma ได้เข้ามาเป็นผู้ถือหุ้นรายใหญ่ในบริษัทดังกล่าว โดยมีวัตถุประสงค์หลักเพื่อเพิ่มความสามารถในการเข้าประมูลงานขนาดใหญ่ และงานจ้างเหมาแบบเบ็ดเสร็จ (Turnkey contract) และยังนำเทคโนโลยีการผลิตเครื่องจักรหลัก เช่น การผลิต หม้อบดชนิด Ball Mill , หม้อบดชนิด Vertical Mill , หม้อเผาวัตถุดิบ (Rotary Kiln) เข้ามาในบริษัทดังกล่าวอีกด้วย

ในส่วนของการบริหาร แอล เอ็น วี ที่ บริษัทได้แต่งตั้งให้นายไมเคิล แอนเดอร์เซนเป็นตัวแทนของบริษัท เพื่อเป็นกรรมการใน แอล เอ็น วี ที่ แต่ไม่ได้มีอำนาจในการบริหารงานใดๆ โดยแอล เอ็น วี ที่ สามารถดำเนินการบริหารงานด้วยตนเองภายใต้ข้อตกลงตามบันทึกความเข้าใจระหว่างกัน ทั้งนี้ แอล เอ็น วี ที่ สามารถใช้เทคโนโลยีของบริษัทฯ ให้บริการแก่ลูกค้าในภูมิภาคเอเชียได้

(2.2) บริษัท แอลวี ยุโรป เอส.เอ. จำกัด

ผู้ถือหุ้น	สัดส่วนการถือหุ้น (ร้อยละ)
1. บริษัท แอล.วี. เทคโนโลยี จำกัด (มหาชน)	92.29
2. นายเพียร์รี อาร์นาล	3.57
3. นายมิเชล แซลล์มอนเนียร์	3.57
4. นางสาวชนิดดา คงวิบูลย์สวัสดิ์	0.14
5. นายแฮนส์ จอร์เกน เนียลเซน	0.14
6. นายเค็นท์ โรเจอร์ เฟรดิน	0.14
7. นางกิงแกว วรณรัตน์	0.14
รวม	100.00

ในปี 2546 บริษัท ได้ร่วมลงทุนกับ แอล วี ยุโรป ณ ประเทศฝรั่งเศส โดยประกอบธุรกิจให้บริการที่ปรึกษาด้านวิศวกรรมเครื่องกล ซึ่งมีวัตถุประสงค์ในการร่วมลงทุน เพื่อการขยายฐานลูกค้าและตลาดในภูมิภาคยุโรป ซึ่งจะสามารถให้บริการแก่ลูกค้าและเข้าถึงกลุ่มลูกค้าเป้าหมายได้อย่างสะดวกและรวดเร็วยิ่งขึ้น ทั้งนี้ แอล วี ยุโรป เริ่มดำเนินงานในเดือนมกราคมปี 2547 โดยมีเงื่อนไขในการบริหารงานและข้อตกลงในบันทึกความเข้าใจระหว่างกันเหมือนกันกับการร่วมลงทุนใน แอล เอ็น วี ที่

อย่างไรก็ดีเนื่องจากบริษัทแอล วี ยุโรป มีผลประกอบการไม่เป็นไปตามที่คาดหมาย ต่อมาเมื่อเดือน ธันวาคม 2558 บริษัทจึงได้อนุมัติปิดบริษัท แอลวี ยุโรป เอส.เอ. จำกัด ("LVE") เนื่องจากไม่ประสบความสำเร็จในการจำหน่ายหุ้นที่ถือในบริษัท LVE ซึ่งปัจจุบันอยู่ในขั้นตอนการปิดบริษัทดังกล่าว

(2.3) บริษัท บีแอลวีที แอลแอลซี จำกัด

ผู้ถือหุ้น	สัดส่วนการถือหุ้น (ร้อยละ)
1. GLV Technologies LLC	33.33
2. Bradley Pulverizer Company	33.33
3. บริษัท แอล.วี. เทคโนโลยี จำกัด (มหาชน)	33.33
รวม	100.00



ในปี 2548 บริษัทได้ร่วมลงทุนในปีแอลวีที ณ ประเทศสหรัฐอเมริกา โดยประกอบธุรกิจให้บริการที่ปรึกษาด้านวิศวกรรมเครื่องกล ซึ่งมีวัตถุประสงค์ในการร่วมลงทุน คือ การขยายฐานลูกค้าและตลาดในประเทศสหรัฐอเมริกา และแคนาดาเป็นหลัก เพื่อที่จะสามารถให้บริการแก่ลูกค้าได้อย่างรวดเร็วและเข้าถึงกลุ่มลูกค้าเป้าหมายได้สะดวกขึ้น ทั้งนี้ ปีแอลวีทีจะบริหารงานด้วยตนเอง ภายใต้ข้อตกลงที่มีในสัญญาการดำเนินงาน (Operating Agreement)

(2.4) บริษัท แอลวี เทคโนโลยี เอ็นจิเนียริง (เทียนจิน) จำกัด

ผู้ถือหุ้น	สัดส่วนการถือหุ้น (ร้อยละ)
1. Fuji Morgan Ltd.	51.00
2. บริษัท แอล.วี. เทคโนโลยี จำกัด (มหาชน)	49.00
รวม	100.00

ในเดือน มีนาคม 2549 แอลวีที ขยายการลงทุนไปยังสาธารณรัฐประชาชนจีนโดยร่วมกับ Fuji Morgan Ltd. จัดตั้งบริษัท แอล วี เทคโนโลยี เอ็นจิเนียริง (เทียนจิน) จำกัด เพื่อประกอบธุรกิจจัดหาเครื่องจักรและอุปกรณ์ที่ผลิตในประเทศจีนให้แก่บริษัท แอล.วี. เทคโนโลยี จำกัด (มหาชน) โดยมีนายปัญญา กฤติยาวงศ์ เป็นตัวแทนในนามของบริษัท

(2.5) บริษัท แอลวี ลาตินอเมริกา อควิปาเมนโตส อินดัสเตรียลส์ จำกัด

ผู้ถือหุ้น	สัดส่วนการถือหุ้น (ร้อยละ)
1. บริษัท แอล.วี. เทคโนโลยี จำกัด (มหาชน)	49.00
2. Mr. Tiago Couto	38.50
3. Mr. Miguel Cruzeiro	12.50
รวม	100.00

ในเดือน พฤษภาคม 2551 แอลวีที ขยายการลงทุนไปยังประเทศบราซิล โดยจัดตั้ง บริษัท แอล วี ลาตินอเมริกา อควิปาเมนโตส อินดัสเตรียลส์ จำกัด เพื่อประกอบธุรกิจให้บริการที่ปรึกษาด้านวิศวกรรมเครื่องกล โดยมีวัตถุประสงค์เพื่อการขยายฐานลูกค้าและตลาดในภูมิภาคอเมริกาใต้

(2.6) บริษัท โกล คอนซัลติ้ง แอนด์ เทคดิง จำกัด

ผู้ถือหุ้น	สัดส่วนการถือหุ้น (ร้อยละ)
1. บริษัท แอล.วี. เทคโนโลยี จำกัด (มหาชน)	99.70
2. นางสาวกนกพร ชิวปรีชา	0.20
3. นายปัญญา กฤติยาวงศ์	0.10
รวม	100.00

1 : เป็นผู้ถือหุ้นในเดือน มิถุนายน พ.ศ. 2559

ในเดือน พฤษภาคม 2553 แอลวีที ลงทุนในบริษัท โกล คอนซัลติ้ง แอนด์ เทคดิง จำกัด เพื่อประกอบธุรกิจให้บริการที่ปรึกษาด้านวิศวกรรมเครื่องกล ซึ่งมีงานหลักในการให้บริการคำปรึกษาโดยผู้ควบคุมงาน (Supervisory Service) ให้แก่โครงการที่บริษัทได้รับมอบงาน โดยมีนายปัญญา กฤติยาวงศ์ นางสาวปัทมา สุภาพล และนางสาวกนกพร ชิวปรีชา เป็นตัวแทนในนามของบริษัท



(2.7) Global Cement Capital Partners Ltd.

ผู้ถือหุ้น	สัดส่วนการถือหุ้น (ร้อยละ)
1. บริษัท แอล.วี. เทคโนโลยี จำกัด (มหาชน)	20.00
2. บริษัท แอล เอ็น วี เทคโนโลยี ไพรวาท จำกัด	10.00
3. RED HEART ENTERPRICES CO., LTD.	35.00
4. CG CEMENT GLOBAL PTE. LTD.	35.00
รวม	100.00

ในปี 2554 แอลวีที่ ลงทุนใน Global Cement Capital Partners Ltd. ประเทศบรูไน ด้วยทุนจดทะเบียน 5 ล้านดอลลาร์สหรัฐอเมริกา และปี 2555 เปลี่ยนเป็นทุนจดทะเบียน 65,000,000 เหรียญสหรัฐอเมริกา ซึ่งประกอบธุรกิจเป็น Holding Company เช่น ลงทุนในอุตสาหกรรมปูนซีเมนต์ในสาธารณรัฐแห่งสหภาพเมียนมาร์ สหพันธ์สาธารณรัฐประชาธิปไตยเนปาล และสาธารณรัฐโมซัมบิก

(2.8) Ceminter Pte. Ltd.

ผู้ถือหุ้น	สัดส่วนการถือหุ้น (ร้อยละ)
1. บริษัท แอล.วี. เทคโนโลยี จำกัด (มหาชน)	45.48
2. Atsawin Mekong Fund Limited.	46.89
3. MY Cement Pte. Ltd	7.63
รวม	100.00

ในปี 2556 แอลวีที่ ลงทุนใน Ceminter Pte. Ltd. ซึ่งจดทะเบียนในประเทศสิงคโปร์ บริษัท Ceminter Pte. Ltd. คาดว่าจะถือหุ้นใน Max (Myanmar) Manufacturing Co., Ltd. ("MMC") ในสัดส่วนร้อยละ 13 ของทุนจดทะเบียน 100 ล้านดอลลาร์สหรัฐ โดย MMC เป็นบริษัทที่จดทะเบียนในสาธารณรัฐแห่งสหภาพเมียนมาร์ที่ดำเนินธุรกิจผลิตและจำหน่ายปูนซีเมนต์ โดยมีนายปัญญา กฤติยาวงศ์ และนายไมเคิล แอนเดอร์เซน เป็นตัวแทนในนามของบริษัท

1.4 ความสัมพันธ์กับกลุ่มธุรกิจของผู้ถือหุ้นใหญ่

-ไม่มี-



2. ลักษณะการประกอบธุรกิจ

โครงสร้างรายได้ของบริษัท

(ก) รายได้ตามงบการเงินของบริษัท ปี 2555 ถึง ปี 2557 ดังต่อไปนี้

รายการ	งบการเงินรวม					
	ปี 2555		ปี 2556		ปี 2557	
	ล้านบาท	%	ล้านบาท	%	ล้านบาท	%
- รายได้จากสัญญาการให้บริการของบริษัท	1,926.76	97.79	1,268.92	90.16	571.26	97.63
- รายได้อื่นๆ **	43.59	2.21	193.32	9.84	13.86	2.37
รวมทั้งสิ้น	1,970.35	100.00	1,462.24	100.00	585.12	100.00

หมายเหตุ : จากลักษณะการเสนอบริการให้แก่ลูกค้าตามสัญญาให้บริการการขาย เกิดขึ้นจากการให้บริการออกแบบและรับจ้างผลิตอุปกรณ์ ซึ่งการให้บริการดังกล่าวจะเป็นบริการโดยรวมของบริษัทฯ ดังนั้น บริษัทฯ จึงไม่สามารถแยกรายได้จากการบริการและรับจ้างผลิตอุปกรณ์ออกจากกันได้

** รายได้อื่นๆ ประกอบด้วย ส่วนแบ่งกำไรจากเงินลงทุนในบริษัทร่วม และรายได้อื่นๆ

(ข) รายได้ตามลักษณะที่มาของรายได้สัญญาการให้บริการ

ที่มาของรายได้	งบการเงินรวม					
	ปี 2555		ปี 2556		ปี 2557	
	ล้านบาท	%	ล้านบาท	%	ล้านบาท	%
รายได้ในประเทศ	38.68	2.01	181.23	14.28	7.56	1.32
รายได้ต่างประเทศ	1,888.08	97.99	1,087.69	85.72	563.70	98.68
รวมทั้งสิ้น	1,926.76	100.00	1,268.92	100.00	571.26	100.00

2.1 ลักษณะผลิตภัณฑ์ หรือบริการ

ผลิตภัณฑ์การให้บริการของบริษัทคือ การออกแบบติดตั้งเทคโนโลยีและให้บริการด้านวิศวกรรม ซึ่งแบ่งออกเป็น 5 ประเภทหลัก ได้แก่

- 1) การปรับปรุงเทคโนโลยีของหม้อบดชนิด Vertical Roller Mill
- 2) การปรับปรุงเทคโนโลยีของหม้อบดปูนซีเมนต์ชนิด Ball Mill
- 3) การปรับปรุงประสิทธิภาพของหม้อเผา (Rotary Kiln)
- 4) การปรับปรุงประสิทธิภาพในกระบวนการผลิตของโรงงานผลิตซีเมนต์ รวมถึงโรงงานผลิตซีเมนต์ใหม่
- 5) งานอื่นๆ เช่น ระบบการขนถ่ายวัสดุ ขนถ่ายถ่านหิน ระบบการบำบัดร่ายแบบเปียก เป็นต้น



ปี 2556 และปี 2557 บริษัท มีสัดส่วนรายได้จากการให้บริการผลิตภัณฑ์ทั้ง 6 ประเภท ดังนี้

ประเภทการให้บริการ	งบการเงินรวม	
	ปี 2556	ปี 2557
	(ล้านบาท)	(ล้านบาท)
1) การปรับปรุงเทคโนโลยีของหม้อบดชนิด Vertical Roller Mill	9.39	1.13
2) การปรับปรุงเทคโนโลยีของหม้อบดปูนซีเมนต์ชนิด Ball Mill	3.62	1.28
3) การปรับปรุงประสิทธิภาพของหม้อเผา (Rotary Kiln)	18.37	36.57
4) การปรับปรุงประสิทธิภาพในกระบวนการผลิตของโรงงานผลิตซีเมนต์ รวมถึงโรงงานผลิตซีเมนต์ใหม่	946.76	412.00
5) งานอื่นๆ เช่น ระบบการขนถ่ายวัสดุ ขนถ่ายถ่านหิน ระบบการบำบัดแบบเปียก เป็นต้น	214.17	36.15
6) อื่นๆ การให้บริการออกแบบ ให้คำปรึกษา ค่า License และ ค่า Royalty	76.61	84.13
รวมทั้งสิ้น	1,268.92	571.26

บริษัทได้ทำการพัฒนาและคิดค้นการให้บริการปรับปรุงเทคโนโลยีของเครื่องจักรต่างๆ ดังนี้

1. การปรับปรุงเทคโนโลยีของหม้อบดชนิด Vertical Roller Mill

บริษัท ได้พัฒนาเทคโนโลยีเพื่อเพิ่มประสิทธิภาพของหม้อบดชนิด Vertical Roller Mill ในปี 2541 โดยใช้หลักการและเทคโนโลยีในการลดแรงเสียดทาน ปรับปรุงการไหลของลมและวัตถุดิบ ซึ่งจะช่วยให้เพิ่มประสิทธิภาพในการคัดแยกขนาดของวัตถุดิบด้วย LVT Classifier ซึ่งประกอบด้วย LV Pocket, Rotor และ, Cage Wheel Rotor เป็นต้น ซึ่งการปรับปรุงและออกแบบกลไกใหม่ตามเทคโนโลยีที่ได้รับการคิดค้นและพัฒนาจากบริษัทฯ จะทำให้การทำงานของเครื่องจักรมีประสิทธิภาพ สามารถเพิ่มผลผลิตขึ้นได้ประมาณร้อยละ 15 – 30 และประหยัดพลังงานเพิ่มขึ้นประมาณ 1 – 3 กิโลวัตต์ชั่วโมงต่อตัน ในปี 2556 บริษัทลงนามในสัญญาให้คำปรึกษาทางเทคนิค เป็นเวลา 10 ปี กับ Sinoma โดยหน้าที่โดยคร่าวของบริษัท คือให้คำปรึกษาในการออกแบบเครื่องคัดแยกเพื่อปรับปรุงหม้อบดชนิด Vertical Roller Mill ของ Sinoma-Tec และบริษัทจะได้รับค่าคำปรึกษาทางเทคนิคเป็นครั้งๆ ไป

2. การปรับปรุงเทคโนโลยีของหม้อบดปูนซีเมนต์ (Ball Mill)

หลังจากการพัฒนาเทคโนโลยีเพื่อเพิ่มประสิทธิภาพการบดในหม้อบดชนิด Vertical Roller Mill ในปี 2541 ต่อมาในปี 2544 บริษัทฯได้พัฒนาปรับปรุงประสิทธิภาพของหม้อบดปูนซีเมนต์ (Ball Mill) เพื่อเพิ่มผลผลิตให้หม้อบดปูนซีเมนต์ ซึ่งการพัฒนาเทคโนโลยีดังกล่าวมีความใกล้เคียงกับเทคโนโลยีของหม้อบดชนิด Vertical Roller Mill โดยจะทำการติดตั้ง LVT Classifier และอุปกรณ์ส่วนอื่นๆ ในระบบการบดปูนซีเมนต์ (Ball Mill) ทำให้การใช้พลังงานภายในหม้อบดปูนซีเมนต์ (Ball Mill) น้อยลง และการคัดแยกขนาดมีประสิทธิภาพมากขึ้น ซึ่งช่วยเพิ่มประสิทธิภาพในการทำงานของหม้อบดปูนซีเมนต์ (Ball Mill) ได้ประมาณร้อยละ 15 - 30 และประหยัดพลังงานลงได้ประมาณ 1 – 3 กิโลวัตต์ชั่วโมงต่อตัน



3. การปรับปรุงประสิทธิภาพของหม้อเผา (Rotary Kiln)

การปรับปรุงประสิทธิภาพการทำงานของหม้อเผา (Rotary Kiln) เป็นเทคโนโลยีล่าสุดที่บริษัทฯ ได้พัฒนาขึ้นในปี 2545 เพื่อให้หม้อเผา (Rotary Kiln) มีประสิทธิภาพการทำงานมากขึ้น โดยพัฒนาเทคโนโลยีเพื่อลดแรงเสียดทานของลมภายในระบบหม้อเผา (Rotary Kiln System) ซึ่งทำให้สิ้นเปลืองพลังงานน้อยลง และเพิ่มประสิทธิภาพการเผามากขึ้น ประมาณร้อยละ 15 – 30

4. การปรับปรุงประสิทธิภาพในกระบวนการผลิตของโรงงานผลิตซีเมนต์และโรงงานผลิตซีเมนต์ใหม่ (New Plant)

จากการที่บริษัทฯ ได้มีการพัฒนาเทคโนโลยี เพื่อปรับปรุงและเพิ่มประสิทธิภาพของหม้อบดชนิด Vertical Roller Mill หม้อบดปูนซีเมนต์ (Cement Mill หรือ Ball Mill) และหม้อเผา (Rotary Kiln) ตามลำดับ ทำให้บริษัทฯ มีศักยภาพในการขยายการให้บริการในการปรับปรุงประสิทธิภาพในกระบวนการผลิตของโรงงานผลิตซีเมนต์แก่ลูกค้าได้ครบวงจร ทั้งนี้ ตั้งแต่ปี 2547 จนถึงปัจจุบันบริษัทฯ ได้ให้บริการปรับปรุงประสิทธิภาพในกระบวนการผลิตซีเมนต์ครบวงจร ซึ่งสามารถเพิ่มประสิทธิภาพในกระบวนการผลิตได้ประมาณ ร้อยละ 10 - 25

ทั้งนี้ เทคโนโลยีและบริการด้านวิศวกรรมดังกล่าวสามารถนำมาปรับใช้ในอุตสาหกรรมที่มีการคัดแยกขนาดอื่นๆ ได้แก่ อุตสาหกรรมเหมืองแร่ และอุตสาหกรรมพลังงาน เป็นต้น

5. งานอื่นๆ

บริษัทฯ ได้ขยายความสามารถในการให้บริการแก่ลูกค้าครอบคลุมงานประเภทอื่นในกลุ่มธุรกิจงานปรับปรุงประสิทธิภาพในกระบวนการผลิตของโรงงานผลิตซีเมนต์ โดยในปี พ.ศ. 2555 บริษัทฯ ได้รับงาน โครงการสัญญาจ้างจัดหาติดตั้งเครื่องจักรและอุปกรณ์แบบเบ็ดเสร็จสำหรับโครงการระบบการจับเก็บถ่านหินแบบปิด เพื่อการพัฒนาอย่างยั่งยืน (โครงการวัดบันได) บริษัท เอสซีจี เทคดิง จำกัด และโครงการออกแบบด้านวิศวกรรม และจัดหาเครื่องจักร อุปกรณ์สำหรับระบบบดทราย บริษัท Aalborg Portland ประเทศมาเลเซีย ซึ่งทั้งสองโครงการแล้วเสร็จและส่งมอบงานในปี พ.ศ. 2557 และต้นปี พ.ศ. 2558

ผลงานที่ผ่านมาของบริษัทในการปรับปรุงและพัฒนาเครื่องจักรอุปกรณ์

1. การพัฒนาประสิทธิภาพการบดของหม้อบดชนิด Vertical Roller Mill

ได้แก่ บริษัท ปูนซีเมนต์ไทย จำกัด (มหาชน) บริษัท ทีพีโอ โพลีน จำกัด (มหาชน) ประเทศไทย บริษัท Semen Padang ประเทศอินโดนีเซีย บริษัท Hanil Cement ประเทศเกาหลีใต้ บริษัท National Cement ประเทศสหรัฐอเมริกา บริษัท Tasek Cement ประเทศมาเลเซีย บริษัท UBE Cement ประเทศญี่ปุ่น บริษัท Foskor ประเทศแอฟริกาใต้ บริษัท Eagle Cement ประเทศฟิลิปปินส์ บริษัท Votorantim Cimentos Ltda และ บริษัท Companhia Industrial de Cimento Apodi ประเทศบราซิล บริษัท Arabian Yemen Cement Company Limited ประเทศเยเมน บริษัท NSCI ประเทศมาเลเซีย บริษัท YTL Perak Hanjoong Simen ประเทศมาเลเซีย บริษัท Tongyang Cement ประเทศเกาหลีใต้ บริษัท Cementos Liz ประเทศบราซิล บริษัท Cemex ประเทศโดมินิกัน ประเทศเม็กซิโก และ ประเทศโคลัมเบีย เป็นต้น



2. การพัฒนาประสิทธิภาพการบดของหม้อบดชนิด Ball Mill

ได้แก่ บริษัท Cherat Cement ประเทศปากีสถาน บริษัท Chansung และ บริษัท Ssangyong ประเทศเกาหลีใต้ บริษัท Shahroud Cement บริษัท Abyek ประเทศอิหร่าน บริษัท Cemco ประเทศแคนาดา บริษัท ACC Gagal ประเทศอินเดีย บริษัท Salto di Pirapora ประเทศบราซิล บริษัท Italcementi Borgo ประเทศอิตาลี บริษัท NSCI ประเทศมาเลเซีย บริษัท Star Cement ประเทศสาธารณรัฐอาหรับเอมิเรตต์ บริษัท TPI Polene ประเทศไทย บริษัท Cimsa ประเทศตุรกี บริษัท INTERCEMENT Bodoquena plant ประเทศบราซิล บริษัท Sinoma Tec ประเทศจีน บริษัท CIMPOR Cimepar plant ประเทศบราซิล และบริษัท Loma Negra ประเทศอาร์เจนตินา เป็นต้น

3. การปรับปรุงประสิทธิภาพของหม้อเผา (Rotary Kiln)

ได้แก่ บริษัท Chinfon Haiphong ประเทศเวียดนาม บริษัท Basel Cement ประเทศคาซัคสถาน บริษัท Galadari Cement ประเทศปากีสถาน บริษัท Fecto ประเทศปากีสถาน บริษัท Hanil Cement ประเทศเกาหลีใต้ บริษัท Bojnourd Cement บริษัท CMS Clinker SDN BHD ประเทศมาเลเซีย บริษัท NSCI ประเทศมาเลเซีย บริษัท INTERCEMENT Bodoquena plant ประเทศบราซิล และบริษัท INTERCEMENT APIAI plant ประเทศบราซิล เป็นต้น

4. การปรับปรุงประสิทธิภาพในกระบวนการผลิตของโรงงานผลิตซีเมนต์ และโรงงานผลิตซีเมนต์ใหม่ (New Plant)

ได้แก่ บริษัท Fecto Cement และ บริษัท Mustekham ประเทศปากีสถาน บริษัท Cementos Yura ประเทศเปรู บริษัท Eastern Provience Cement Company ประเทศซาอุดีอาระเบีย บริษัท Mondedashti Cement บริษัท Khamseh Cement ประเทศอิหร่าน บริษัท Companhia Industrial de Cimento Apodi บริษัท Indústria de Cimentos do Conde Ltda และบริษัท EMPRESA DE CIMENTOS LIZ S.A. ประเทศบราซิล บริษัท Arabian Yemen Cement Company Limited ประเทศเยเมน บริษัท Star Cement Company LLC ประเทศสาธารณรัฐอาหรับเอมิเรตต์ บริษัท NSCI ประเทศมาเลเซีย บริษัท Carmargo Correa Cementos SA ประเทศบราซิล บริษัท Cales Inacesa S.A. ประเทศชิลี บริษัท Aalborg Portland ประเทศมาเลเซีย บริษัท Star Cement ประเทศโมซัมบิก บริษัท Al Rashed & Sons ประเทศซาอุดีอาระเบีย บริษัท Al Humyin ประเทศซาอุดีอาระเบีย บริษัท Falcon Cement ประเทศบาห์เรน บริษัท SINOMA E&E Corp. Ltd. ประเทศจีน บริษัท Max (Myanmar) Manufacturing Company Limited และ บริษัท Kanbawza Industrial Co., Ltd ประเทศพม่า เป็นต้น

บริษัทได้ให้ความสำคัญกับการพัฒนาและประดิษฐ์คิดค้นเทคโนโลยีใหม่ๆ เพื่อปรับปรุงประสิทธิภาพการทำงานของเครื่องจักรในอุตสาหกรรมปูนซีเมนต์ โดยมีนโยบายที่จะให้บริการปรับปรุงและพัฒนาเทคโนโลยีของเครื่องจักรในระบบการผลิตของอุตสาหกรรมปูนซีเมนต์แบบครบวงจร ทั้งนี้เทคโนโลยีที่บริษัทฯ ได้มีคิดค้น ปรับปรุงและพัฒนา ได้แก่

- ระบบคัดแยกขนาด (Classifier) ในหม้อบดชนิด Vertical Roller Mill และในหม้อบดชนิด Ball Mill
- ระบบ Preheater ของหม้อเผา
- ระบบอุปกรณ์ทำความเย็น (LV Cooler)
- ไซโคลน (Cyclone) ในระบบ Preheater
- ไซโคลน (Cyclone) ในระบบคัดแยกขนาด (Classifier)
- ไซโคลน (Cyclone) ในการดักฝุ่นของระบบท่อลมร้อน (Cyclone for hot gas ducting) เช่นท่อลมร้อนที่นำความร้อนเพื่อไล่ความชื้นไปยังหม้อบดถ่านหิน, นำความร้อนเพื่อไล่ความชื้นไปยังหม้อบดวัตถุดิบ



- ไซโคลน (Cyclone) ในการดักอนุภาคขนาดเล็ก เพื่อใช้ในการดักกลิ่น ในอุตสาหกรรมอาหาร
- การนำสาหร่ายมาใช้ในการผลิตเชื้อเพลิงจากก๊าซคาร์บอนไดออกไซด์
- ระบบการคัดแยกฝุ่นขนาดเล็กละเอียด (เล็กกว่า 20 ไมครอน)

2.2 การตลาดและภาวะการแข่งขัน

(ก) นโยบายทางการตลาด และกลยุทธ์ทางการตลาด

กลยุทธ์ในการแข่งขัน

บริษัทมีการวางกลยุทธ์ในการแข่งขัน ดังนี้

1. การปรับปรุงเทคโนโลยี และประสิทธิภาพเครื่องจักรที่จัดซื้อ

บริษัทมีความสามารถในการปรับปรุงเทคโนโลยี และประสิทธิภาพเครื่องจักรที่บริษัทจัดซื้อเพื่อใช้ในโครงการต่างๆ ที่ได้รับมอบงาน โดยที่บริษัทจะปรับปรุงเครื่องจักรเพื่อเพิ่มประสิทธิภาพของเครื่องจักรขนาดเล็กให้มีกำลังการผลิตใกล้เคียงกับเครื่องจักรขนาดใหญ่ ซึ่งทำให้บริษัทสามารถบริหารต้นทุนการจัดการโครงการสำหรับค่าอุปกรณ์เครื่องจักรได้ถูกกว่าคู่แข่ง

2. การคิดค้น ออกแบบและพัฒนารูปแบบในการจัดวางเครื่องจักร และ ผังโรงงานใหม่ เพื่อให้สามารถใช้พื้นที่ได้อย่างมีประสิทธิภาพเหมาะสมกับการใช้งาน อีกทั้งช่วยลดระยะเวลาและต้นทุนในการก่อสร้าง ซึ่งทำให้ประหยัดพลังงานเพิ่มขึ้น เช่น การออกแบบระบบการลำเลียงวัสดุออกจากไซโลเก็บวัตถุดิบแบบใหม่, การติดตั้งเครื่องกรองฝุ่นแบบถุงตัวหลักไว้บนไซโลเก็บวัตถุดิบ, การติดตั้งไซโคลนแลกเปลี่ยนความร้อนในห่ออุ่นวัตถุดิบ (Cyclone for preheater) จำนวนสองลูกไว้ในชั้นเดียว ซึ่งช่วยลดความสูงของห่ออุ่นวัตถุดิบ (preheatear) อย่างมีนัยสำคัญ

3. การเป็นผู้ริเริ่มบุกตลาดเปิดใหม่ บริษัทฯ พยายามแสวงหาช่องทางในการขยายธุรกิจสู่ตลาดเปิดใหม่ ซึ่งในช่วงหลายปีที่ผ่านมาบริษัทฯ ประสบความสำเร็จในการเจาะตลาดในประเทศพม่า โดยในปัจจุบัน บริษัทได้รับสัญญางานแล้ว 5 โครงการ และอยู่ระหว่างการเจรจาขั้นสุดท้ายอีกหลายโครงการ

4. การหางานที่สอดคล้องกับลักษณะเศรษฐกิจโลก และประเทศลูกค้า บริษัทได้วิเคราะห์และวางแผนการหางานโดยคำนึงถึงการเติบโตของเศรษฐกิจในประเทศลูกค้าซึ่งมีความสัมพันธ์กับอุปสงค์และอุปทานปูนซีเมนต์ โดยปกติในช่วงที่เศรษฐกิจตกต่ำปริมาณความต้องการปูนซีเมนต์จะมีน้อยลง ในช่วงนี้บริษัทฯ จะมุ่งหางานปรับปรุงประสิทธิภาพการผลิตของโรงงานซีเมนต์เก่า ทั้งนี้เมื่อเศรษฐกิจมีแนวโน้มที่จะฟื้นตัวและมีความต้องการปูนซีเมนต์มากขึ้นบริษัทจะมีโอกาสในการหางานโรงงานผลิตซีเมนต์ใหม่ได้

การจำหน่ายและช่องทางการจำหน่าย

บริษัทได้จำแนกการจำหน่ายสินค้าเป็น 4 ช่องทาง ดังนี้

1) การจำหน่ายโดยตรง

กลยุทธ์การตลาดของบริษัท คือ การตลาดเชิงรุก บริษัทฯจะดำเนินการตลาดโดยตรง (Direct Sales) แก่ลูกค้าแต่ละรายโดยผ่านทางทีมงานด้านการตลาดของบริษัทฯ ซึ่งการพบกับลูกค้าโดยตรงทำให้บริษัทสามารถสร้างสัมพันธภาพที่ดีกับลูกค้าและช่วยให้ลูกค้ามีความเข้าใจในตัวสินค้าและประสิทธิภาพที่เพิ่มขึ้นจากการนำเทคโนโลยีของบริษัทมาปรับใช้กับโรงงานเดิมของลูกค้า การออกแบบโรงงานปูนซีเมนต์เพื่อลดเงินลงทุนในการสร้างโรงงานปูนซีเมนต์ใหม่ของลูกค้า



2) การจำหน่ายโดยผ่านบริษัทย่อย บริษัทร่วม และกิจการร่วมค้า

เนื่องจากบริษัทมีนโยบายเชิงรุกในการอำนวยความสะดวกและเข้าถึงลูกค้าให้ได้มากที่สุด บริษัทจึงมีการดำเนินการผ่าน บริษัทร่วม แอล เอ็น วีที แอลวี (เทียนจิน) กิจการร่วมค้า บีแอลวีที เพื่อให้เข้าถึงลูกค้าซึ่งอยู่ในเขตทวีปเอเชีย ประเทศสหรัฐอเมริกา และประเทศแคนาดา การดำเนินการผ่านบริษัทย่อย บริษัทร่วม และกิจการร่วมค้าดังกล่าวสามารถลดอุปสรรคด้านภาษา วัฒนธรรม ระบบสังคม เศรษฐกิจ และระเบียบข้อบังคับต่างๆ ได้ โดยบริษัทย่อย บริษัทร่วม และกิจการร่วมค้าจะใช้นโยบายเช่นเดียวกับบริษัทฯ คือ การเข้าถึงลูกค้าแต่ละรายเพื่อสร้างความเข้าใจกับลูกค้าได้มากขึ้น ทั้งนี้บริษัทจะมีการตรวจสอบคุณภาพและผลงานของบริษัทย่อย บริษัทร่วม และกิจการร่วมค้าให้ได้มาตรฐานตามที่กำหนด และบริษัทจะรับรองคุณภาพและมาตรฐานของบริการและผลิตภัณฑ์ที่บริษัทย่อย บริษัทร่วม และกิจการร่วมค้าได้จัดทำขึ้น เพื่อสร้างความเชื่อมั่นให้กับลูกค้า ทั้งนี้ บริษัทมีนโยบายกับบริษัทย่อย บริษัทร่วม และกิจการร่วมค้าในแต่ละภูมิภาคเพื่อให้บริษัทสามารถขยายบริการให้เข้าถึงลูกค้าที่กระจายอยู่ทั่วโลก

3) การร่วมมือกับพันธมิตร

ปัจจุบันในอุตสาหกรรมปูนซีเมนต์ หม้อบดชนิด Vertical Mill จะมีความสำคัญและนำมาใช้ในการบดวัตถุดิบปูนซีเมนต์ และ Slag อย่างยิ่งยวด เนื่องด้วยหม้อบดชนิดดังกล่าว จะสามารถประหยัดการใช้พลังงานไฟฟ้าเทียบกับหม้อบดชนิด Ball Mill เป็นอย่างมาก ในปัจจุบัน บริษัท Sinoma Technology and Equipment Group Co.,Ltd. ได้เป็นหนึ่งในผู้นำการผลิตหม้อบดชนิด Vertical Mill ในระดับโลก บริษัท แอลวี เทคโนโลยี (มหาชน) จำกัด จึงได้ร่วมมือถ่ายทอดเทคโนโลยีการออกแบบระบบคัดแยก (LV Classifier) ให้แก่ บริษัท Sinoma Technology and Equipment Group Co., Ltd. โดยสามารถติดตั้ง LV Classifier ในหม้อบดชนิด Vertical Roller Mill และ Ball Mill ได้ ซึ่งเป็นการเพิ่มฐานลูกค้าอ้างอิงของบริษัทฯ ในอนาคตเป็นอย่างมาก

นอกจากนี้ บริษัทมีความร่วมมือในด้านการตลาดกับ Ube สำหรับหม้อบดชนิด Vertical Roller Mill ของ Ube ในอุตสาหกรรมปูนซีเมนต์

จากการร่วมมือด้านการตลาดและเทคโนโลยีกับพันธมิตรทางการค้าดังกล่าว ทำให้บริษัทมีศักยภาพในการเข้าถึงและสามารถให้บริการลูกค้าในภูมิภาคต่างๆ ได้มากขึ้น

4) การขยายตลาดผ่านตัวแทนทางการค้า

เนื่องจากลูกค้าส่วนใหญ่ของบริษัทฯ เป็นลูกค้าต่างประเทศ ดังนั้น บริษัทฯ จึงแต่งตั้งบริษัทท้องถิ่นเป็นตัวแทนทางการค้าเพื่อช่วยหาลูกค้าและประสานงานติดต่อกับลูกค้าเพื่ออำนวยความสะดวกในการให้บริการแก่ลูกค้า มากขึ้น ซึ่งบริษัทฯ ได้แต่งตั้งตัวแทนทางการค้าเพิ่มขึ้นในประเทศต่างๆ เช่น ซิลี, บราซิล, เปรู, ตุรกี และ เวียดนาม เป็นต้น ทั้งนี้บริษัทฯ ได้เน้นการขยายการตลาดกับตัวแทนการค้าเดิมให้มากขึ้นด้วย อาทิ เกาหลี ปากีสถาน เมียนมาร์ เป็นต้น ทั้งนี้ บริษัทฯ จะจ่ายค่าใช้จ่ายทางการตลาดให้แก่ตัวแทนทางการค้าซึ่งคิดเป็นอัตราร้อยละของมูลค่าโครงการ โดยมีการชำระค่าใช้จ่ายดังกล่าวตามงวดชำระเงินที่ตกลงกับลูกค้า



แนวโน้มของตลาดเป้าหมาย

สถานการณ์ตลาด

ในปี 2557 สถานการณ์ทางการตลาดปูนซีเมนต์โลกได้มีการเปลี่ยนแปลงตามภาวะความผันผวนของเศรษฐกิจโลกเป็นอย่างมาก

เขตพื้นที่ที่มีการเติบโตทางการตลาดมากที่สุดคือ จีน กลุ่มประเทศตะวันออกกลาง อเมริกาใต้ และเอเชียตะวันออกเฉียงใต้ บริษัทคาดว่าตลาดจะเติบโตในปีต่อไป

บริษัทยังคงมีงานหลักต่อเนื่องมาจากปีที่ผ่านมา ก่อสร้างโรงงานผลิตซีเมนต์ขนาด 2,500 ตันต่อวัน ในประเทศบราซิล งานปรับปรุงโรงงานแบบเปียกขนาด 500 ตันต่อวัน เป็นโรงงานแบบแห้งขนาด 1,500 ตันต่อวัน จำนวน 1 โรงงาน ในสาธารณรัฐแห่งสหภาพเมียนมาร์ งานก่อสร้างโรงงานบดปูนซีเมนต์ขนาด 70 ตันต่อชั่วโมง ในราชอาณาจักรบาห์เรน และ งานระบบการขนถ่ายวัสดุถ่านหิน ของบริษัทในเครือเอสซีจี ประเทศไทย อย่างไรก็ตามบริษัทได้ดำเนินงานหลักหลายโครงการประสบความสำเร็จแล้วเสร็จในปี พ.ศ. 2557 ได้แก่งานก่อสร้างโรงงานผลิตซีเมนต์ใหม่ขนาด 1,000 ตันต่อวัน ในสาธารณรัฐแห่งสหภาพเมียนมาร์ งานระบบการบดทรายแบบเปียกในประเทศมาเลเซีย และงานออกแบบและจัดหาเครื่องจักรเพื่อปรับปรุงเพิ่มกำลังการผลิตของระบบหม้อเผาปูนซีเมนต์ชาว Aalborg ประเทศมาเลเซีย งานก่อสร้างโรงงานผลิตซีเมนต์ขนาด 3,500 ตันต่อวัน ในประเทศบราซิล ซึ่งบริษัทได้ก่อสร้างโรงงานครบวงจรให้ลูกค้ารวมทั้งการวางระบบการนำพลังงานความร้อนที่เหลือทิ้งกลับมาใช้ใหม่ให้เกิดประโยชน์ (Waste Heat Recovering System) ซึ่งสามารถให้พลังงานความร้อนได้ถึง 6 เมกะวัตต์ และโครงการโรงงานผลิตปูนซีเมนต์ที่ใช้ในงานชุดเจาะน้ำมันขนาด 600 ตันต่อวัน แล้วเสร็จ ให้กับบริษัท Eastern Province Cement Company ประเทศซาอุดีอาระเบีย เป็นต้น

อีกทั้ง บริษัทยังได้รับงานอื่นๆ ในปีนี้อย่างต่อเนื่อง เช่น งานจัดหาอะไหล่ให้แก่โรงงานที่บริษัทออกแบบและจัดหาเครื่องจักรให้ งานออกแบบระบบท่อลมร้อนกับหม้อบดแบบ Vertical Mill ที่ประเทศชิลี งานออกแบบและผลิตเครื่องคัดแยกในสาธารณรัฐแห่งสหภาพเมียนมาร์ งานออกแบบโรงงานบดปูนซีเมนต์ให้ลูกค้าจากประเทศจีน เป็นต้น

ในปี พ.ศ. 2557 บริษัทยังคงมุ่งเน้นการใช้ความยืดหยุ่นของบริษัทในการให้บริการตามความต้องการเฉพาะรายของลูกค้า (Customised Solutions) หลังจากหารือกับลูกค้าอย่างใกล้ชิด โดยมีผลิตภัณฑ์ที่สร้างมูลค่าเพิ่มหลากหลายมาก ซึ่งอาศัยอุปกรณ์ที่ทันสมัย เช่น เทคโนโลยีไซโคลน (LV Cyclone) ระบบคัดแยกขนาดของ (LV Classifier) ระบบหม้อเผาแบบ calciner suspension preheater (LV preheater with Calcliner) และระบบอุปกรณ์ทำความเย็น (LV Cooler) เป็นต้น

ลักษณะลูกค้า

ลูกค้าของบริษัท คือ ผู้ที่ต้องใช้การคัดแยกขนาดที่มีประสิทธิภาพ โดยนำเทคโนโลยีและอุปกรณ์ของบริษัท มาปรับใช้กับเครื่องจักรเดิมของลูกค้าที่มีอยู่แล้ว เพื่อเพิ่มประสิทธิภาพการทำงานของเครื่องจักรเดิมให้มีประสิทธิภาพ การทำงานที่ดีขึ้นและประหยัดพลังงานมากขึ้น โดยเฉพาะอย่างยิ่งลูกค้าในอุตสาหกรรมปูนซีเมนต์ และนอกจากลูกค้าที่อยู่ในกลุ่มผู้ผลิตในอุตสาหกรรมปูนซีเมนต์แล้ว บริษัทฯยังให้บริการลูกค้าในอุตสาหกรรมที่มีการคัดแยกขนาดอื่นๆ ที่ใช้ Vertical Roller Mill และ Ball Mill ในกระบวนการผลิตที่ต้องการปรับปรุงประสิทธิภาพเครื่องจักรเดิมให้มีประสิทธิภาพเพิ่มขึ้น ทั้งนี้ บริษัทฯ ไม่ได้มีการพึ่งพิงรายได้จากลูกค้ารายใดเป็นหลัก



รายรับจากลูกค้าจำแนกตามอุตสาหกรรมจากปี 2555 ถึง ปี 2557

ลูกค้า	งบการเงินเฉพาะบริษัท					
	2555		2556		2557	
	ล้านบาท	%	ล้านบาท	%	ล้านบาท	%
อุตสาหกรรมซีเมนต์	1,926.76	100.00	1,268.92	100.00	571.26	100.00
อุตสาหกรรมอื่น*	-	-	-	-	-	-
รวมทั้งสิ้น	1,926.76	100.00	1,268.92	100.00	571.26	100.00

หมายเหตุ * อุตสาหกรรมอื่นๆ ได้แก่ อุตสาหกรรมเหมืองแร่ และพลังงาน เป็นต้น

จากการพัฒนาปรับปรุงคุณภาพและประสิทธิภาพการทำงานของ Vertical Roller Mill และ Ball Mill ทำให้ลูกค้าสามารถเพิ่มผลผลิตขึ้นได้ประมาณร้อยละ 15-30 และยังช่วยประหยัดพลังงานไฟฟ้า และจากการปรับปรุงระบบหม้อเผาปูนซีเมนต์ ทำให้สามารถเพิ่มกำลังการผลิตได้อีก 10-20% พร้อมทั้งประหยัดการใช้เชื้อเพลิง และเนื่องจากการปรับปรุงประสิทธิภาพดังกล่าวเป็นการใช้เงินลงทุนที่น้อยหากเปรียบเทียบกับการลงทุนซื้อเครื่องจักรใหม่ ทำให้เทคโนโลยีของบริษัทเป็นที่ยอมรับของบริษัทผู้ผลิตปูนซีเมนต์ทั่วโลก ในส่วนของบริษัทสามารถแบ่งกลุ่มลูกค้าได้เป็น 2 ประเภท ดังนี้

(1) ลูกค้าในประเทศ ได้แก่ บริษัท ปูนซีเมนต์ไทย (แ่งคอย) จำกัด บริษัท ปูนซีเมนต์ไทย (ท่าหลวง) จำกัด บริษัท ปูนซีเมนต์ไทย (ทุ่งสง) จำกัด บริษัท ปูนซีเมนต์ไทย (ลำปาง) จำกัด บริษัท สยาม อินดัสเทรียล คอร์ปอเรชั่น จำกัด บริษัท ทีพีโอ โพลีน จำกัด บริษัท เอสซีจี เทอร์คิง จำกัด บริษัทที่มีการใช้เชื้อเพลิงถ่านหิน เช่น โรงงานผลิตเยื่อกระดาษ เป็นต้น

(2) ลูกค้าต่างประเทศ บริษัทได้แบ่งลูกค้าออกเป็นกลุ่มต่างๆ ตามทวีป ดังนี้ 1) ทวีปเอเชีย 2) ทวีปออสเตรเลีย 3) ทวีปยุโรป 4) ทวีปแอฟริกา และ 5) ทวีปอเมริกา ลูกค้าของบริษัทมาจากภูมิภาคเอเชีย อาทิ บริษัท Hanil Cement บริษัท Ssangyong Cement บริษัท Chansung Cement ประเทศเกาหลีใต้ บริษัท Chinfon Haiphong ประเทศเวียดนาม บริษัท Eagle Cement ประเทศฟิลิปปินส์ บริษัท NSCI บริษัท Aalborg Portland และบริษัท CMS ประเทศมาเลเซีย บริษัท Shahroud Cement และบริษัท Abyek Cement ประเทศอิหร่าน บริษัท Fecto Cement และบริษัท Mustekham ประเทศปากีสถาน เป็นต้น ภูมิภาคยุโรป เช่น บริษัท Italcement Borgo ประเทศอิตาลี บริษัท Cemex Espana ประเทศสเปน ภูมิภาคแอฟริกา เช่น บริษัท Foskor ประเทศแอฟริกาใต้ ภูมิภาคอเมริกาเหนือและอเมริกาใต้ เช่น บริษัท Cemco ประเทศแคนาดา บริษัท Companhia Industrial de Cimento Apodi บริษัท Indústria de Cimentos do Conde Ltda บริษัท EMPRESA DE CIMENTOS LIZ S.A. ประเทศบราซิล บริษัท Cementos Yura ประเทศเปรู บริษัท BioBio ประเทศชิลี บริษัท Sinmin Cement Industry ประเทศเมียนมาร์ เป็นต้น

(ข) ภาวะการตลาดและการแข่งขัน

ภาวะการแข่งขันในการให้บริการด้านวิศวกรรมและพัฒนาเทคโนโลยี มีแนวโน้มการแข่งขันที่รุนแรงมากขึ้น โดยเฉพาะในช่วงปัจจุบันที่บริษัทฯ เริ่มเสนอบริการงานโครงการที่มีขนาดใหญ่มากขึ้น ส่งผลให้คู่แข่งทางอ้อมที่เป็นผู้ผลิตเครื่องจักรเข้ามาประจักษ์ชัดด้วย อย่างไรก็ตาม เนื่องจากการให้บริการด้านวิศวกรรมดังกล่าวเป็นธุรกิจที่ต้องอาศัยความเชี่ยวชาญ และความรู้เฉพาะทาง ปัจจุบันในประเทศไทยบริษัทฯ ยังไม่มีคู่แข่งทั้งในทางตรงที่มีการให้บริการด้านวิศวกรรมในขอบเขตงานที่เท่ากัน เช่นเดียวกับบริษัทฯ หรือคู่แข่งทางอ้อมที่มีการผลิต และจำหน่ายเครื่องจักรหรืออุปกรณ์เพื่อเพิ่มประสิทธิภาพการทำงานของเครื่องจักรในอุตสาหกรรมคัดแยกขนาด ในขณะที่ในตลาดต่างประเทศ คู่แข่งขันของบริษัทที่เคยเป็นคู่แข่งทางอ้อมซึ่งเป็นผู้ประกอบการที่ผลิตอุปกรณ์เครื่องจักรสำหรับอุตสาหกรรมปูนซีเมนต์ได้กลายมา



เป็นคู่แข่งกันทางตรง ซึ่งเมื่อเปรียบเทียบขนาดของบริษัทแล้ว บริษัทฯ มีขนาดเล็กกว่าคู่แข่ง โดยสามารถจำแนกคู่แข่งของบริษัทออกเป็น 2 กลุ่ม ดังนี้

- (1) บริษัทที่ผลิตอุปกรณ์และเครื่องจักรครบวงจรสำหรับโรงงานในอุตสาหกรรมปูนซีเมนต์ อาทิ กลุ่มบริษัท SINOMA ประเทศจีน บริษัท Krupp Polysius ประเทศเยอรมนี บริษัท KHD ประเทศเยอรมนี และ บริษัท FLS ประเทศเดนมาร์ก เป็นต้น
- (2) บริษัทที่ให้บริการผลิตเครื่องจักรเฉพาะส่วน
 - : ผู้ผลิตหม้อบด Vertical Roller Mill ได้แก่ บริษัท Loesche ประเทศเยอรมนี บริษัท Pfeiffer ประเทศเยอรมนี บริษัท UBE ประเทศญี่ปุ่น รวมทั้งบริษัท Sinoma ประเทศจีน
 - : ผู้ผลิตอุปกรณ์ทำความเย็นเม็ดปูน (Clinker Coolers) ได้แก่ บริษัท IKN ประเทศเยอรมนี บริษัท FLS ประเทศเดนมาร์ก และ บริษัท CPAG ประเทศเยอรมนี รวมทั้งบริษัท Sinoma ประเทศจีน
 - : ผู้ผลิตหม้อบด Ball Mill ได้แก่ บริษัท Sinoma ประเทศจีน, บริษัท Jiangsu Pengfei ประเทศจีน บริษัท Christian Pfeiffer ประเทศเยอรมนี และบริษัท Huaxin ประเทศจีน เป็นต้น

จากการที่ตลาดได้มีการปรับตัวลดลงทำให้บริษัทฯ ต้องเผชิญกับภาวะการแข่งขันที่สูงขึ้น โดยบริษัทคู่แข่งขนาดใหญ่ที่มุ่งเน้นการผลิตเครื่องจักรใหม่สำหรับลูกค้าได้ขยายการตลาดครอบคลุมงานการปรับปรุงเครื่องจักรหรืออุปกรณ์เดิมให้มีประสิทธิภาพมากขึ้น ซึ่งเป็นฐานตลาดของบริษัทฯ อย่างไรก็ตาม นอกจากการใช้กลยุทธ์การตลาดด้านเทคโนโลยีที่ได้รับการพัฒนาและคิดค้นจากบริษัทฯ โดยเฉพาะแล้ว บริษัทฯ ยังคงมีจุดแข็ง ที่ใช้ในการแข่งขัน ทั้งนี้ การที่บริษัทฯ มีขนาดเล็กกว่าคู่แข่งทำให้บริษัทฯ มีความคล่องตัวในการบริหารงาน สามารถเน้นการให้บริการที่รวดเร็ว ตรงตามกำหนดเวลา และกลยุทธ์ด้านราคาที่ดีกว่าเมื่อเปรียบเทียบกับ การซื้อเครื่องจักรใหม่ จึงทำให้บริษัทฯ คู่แข่งซึ่งเป็นบริษัทขนาดใหญ่และมีต้นทุนทางการเงินที่สูงกว่า ไม่สามารถใช้กลยุทธ์การแข่งขันด้านราคากับบริษัทฯ ได้ อีกทั้งเทคโนโลยีการปรับปรุงเครื่องจักรเป็นเทคโนโลยีที่มีเอกลักษณ์เฉพาะตัวที่คิดค้นและพัฒนาขึ้นโดยบริษัทฯ คู่แข่งจึงไม่สามารถลอกเลียนแบบได้ นอกจากนี้ บริษัทฯ ยังเน้นการให้บริการที่รวดเร็ว และรับประกันคุณภาพของผลงานให้ได้ประสิทธิภาพตามที่ตกลงไว้กับลูกค้า จากปัจจัยความพร้อมด้านต่างๆ ตลอดจนปัจจัยด้านการตลาด ที่บริษัทฯ นำมาปรับใช้ ทำให้คู่แข่งที่มีศักยภาพและเทคโนโลยีเทียบเท่ากับบริษัทฯ มีน้อยราย ส่งผลให้บริษัทฯ ยังรักษาสถานลูกค้าและตลาดไว้ได้

บริษัทอื่นๆ ได้แก่ บริษัท Loesche จากประเทศเยอรมนี หรือบริษัทผู้ผลิตเครื่องจักรครบวงจรอื่นๆ ได้พัฒนาเทคโนโลยีเพิ่มเติมเพื่อเพิ่มประสิทธิภาพของเครื่องจักรที่ตนเองผลิตให้มีการประหยัดพลังงานและเพิ่มประสิทธิภาพมากขึ้นกว่าเดิม ดังนั้น ภาวะการแข่งขันทางอ้อมจากผู้ผลิตเครื่องจักรต่างๆ จึงมีแนวโน้มเพิ่มมากขึ้นในอนาคต

อย่างไรก็ดี นอกจากการแข่งขันข้างต้นกับบริษัทขนาดใหญ่ซึ่งเป็นผู้ผลิตเครื่องจักรต่างๆ บริษัทฯ อาจมีการแข่งขันจากผู้ให้บริการด้านวิศวกรรมบางส่วนที่ใช้เทคโนโลยีอื่นๆ ในการปรับปรุงประสิทธิภาพเครื่องจักร โดยหากเปรียบเทียบต้นทุนค่าใช้จ่ายบริการด้านวิศวกรรมและประสิทธิภาพการทำงานระหว่างคู่แข่งกับบริษัทฯ จะพบว่าบริษัทฯ มีต้นทุนที่ต่ำกว่าประมาณ ร้อยละ 25 ถึงร้อยละ 30 และหลังจากลูกค้าได้นำเทคโนโลยีของบริษัทฯ มาปรับใช้จะมีระยะเวลาดำเนินการ โดยเฉลี่ยประมาณ 1 ถึง 2 ปี อีกทั้งลูกค้าชั้นนำต่างๆ ทั่วโลกให้การยอมรับในประสิทธิภาพที่เพิ่มขึ้นจากการนำเทคโนโลยีของบริษัทฯ มาปรับใช้กับเครื่องจักรเดิมที่มีอยู่ ดังนั้น คู่แข่งด้านการให้บริการด้านวิศวกรรมอื่นๆ จึงไม่ใช่คู่แข่งที่จะส่งผลกระทบต่อการขายตลาดและการให้บริการด้านวิศวกรรมของบริษัทฯ



2.3 การจัดหาผลิตภัณฑ์

(ก) การจัดหาและจัดซื้อ

เนื่องจากธุรกิจของบริษัทฯ คือ การออกแบบติดตั้งเทคโนโลยีและให้บริการด้านวิศวกรรม บริษัทฯจึงไม่มีการสั่งซื้อเพื่อจัดเก็บวัตถุดิบที่ใช้ในกระบวนการ แต่ในการปรับปรุงโรงงานปูนซีเมนต์ให้กับลูกค้าในแต่ละโครงการนั้น จะต้องมีการซื้อเครื่องจักรและอุปกรณ์ที่ใช้ในการติดตั้งเพิ่มเติม เพื่อให้เครื่องจักรสามารถทำงานได้อย่างมีประสิทธิภาพตามที่ได้ออกแบบไว้ ดังนั้นบริษัทฯ จึงต้องสั่งซื้อ ออกแบบและสั่งทำเครื่องจักรและอุปกรณ์ดังกล่าวขึ้นเพื่อทำการส่งมอบให้กับลูกค้า โดยอุปกรณ์แต่ละชิ้นจะต้องสั่งทำเป็นพิเศษเพื่อให้เหมาะสมกับเครื่องจักรแต่ละชิ้น จึงต้องอาศัยผู้ผลิตที่มีความชำนาญ นำเชือกถักและสามารถส่งมอบงานได้ทันและตรงตามเวลาที่ได้รับมอบหมาย

บริษัทฯ มีการดำเนินการจัดหาผลิตภัณฑ์ เครื่องจักรและบริการ ทั้งจากภายในประเทศคิดเป็นจำนวนร้อยละ 13 และต่างประเทศคิดเป็นจำนวนร้อยละ 87 รวมถึงการกำหนดหลักเกณฑ์ในการดำเนินการคัดเลือกผู้ผลิต ผู้จำหน่าย และผู้รับจ้าง อีกทั้งการตรวจสอบคุณภาพผลิตภัณฑ์อย่างสม่ำเสมอ โดยการติดตามจากผลการดำเนินงานของผู้ผลิต ผู้จำหน่าย และผู้รับจ้าง เพื่อให้สามารถยืนยันและสร้างความมั่นใจได้ตลอดเวลาว่า ผลิตภัณฑ์และผลงานการบริการภายหลังการส่งมอบต่อเจ้าของโครงการ มีความถูกต้องเรียบร้อย ครบถ้วน สมบูรณ์ตามข้อกำหนด และเงื่อนไขการสั่งซื้อ

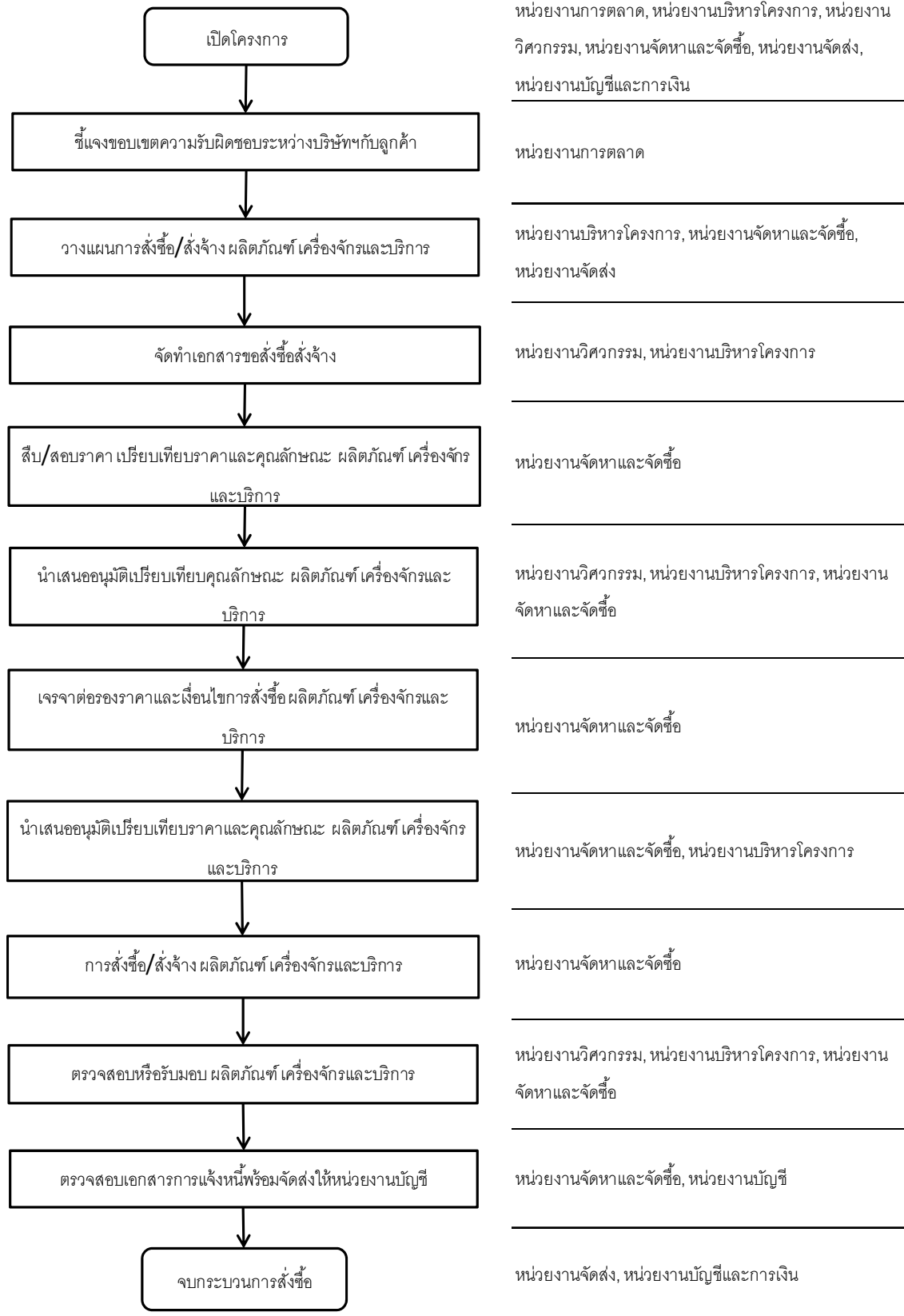
นอกจากนี้บริษัทฯ ยังได้มุ่งเน้นในการดำเนินการจัดหาผู้ผลิตและผู้จำหน่ายผลิตภัณฑ์ เครื่องจักรและบริการ รายใหม่ๆ เพิ่มเติมอย่างต่อเนื่อง เพื่อให้กระบวนการสั่งซื้อสามารถควบคุมได้อย่างเป็นระบบและมีศักยภาพมากขึ้น และในการจัดหาผลิตภัณฑ์และบริการ เพื่อรองรับงานสำหรับโครงการต่างๆของบริษัทฯ นั้น มิได้ผูกขาดกับตัวแทนจำหน่ายรายใดรายหนึ่ง แต่สามารถจัดหาสินค้าได้จากหลากหลายแหล่งผู้ผลิตและเป็นไปตามความต้องการของลูกค้าได้ ไม่ว่าจะเป็นสินค้าจากประเทศจีน ประเทศอินเดีย หรือประเทศทางยุโรป และอเมริกา โดยบริษัทฯ มีผู้รับจ้างผลิตและผู้จำหน่ายสินค้ารายสำคัญ 1 รายในประเทศจีน ซึ่งเป็นผู้จัดหาผลิตภัณฑ์ในประเทศจีน เช่น หม้ออบชนิดต่างๆ หม้อเผา สายพานลำเลียง อิฐทนไฟ เครื่องแลกเปลี่ยนความร้อน (Heat exchanger) เครื่องพ่นไฟ (Burner) เครื่องคัดแยกวัสดุ (LV Classifier) ระบบอุปกรณ์ทำความเย็น (LV Cooler) และระบบแลกเปลี่ยนความร้อนของวัตถุดิบ (Preheater tower) เป็นต้น

อย่างไรก็ตาม ในปีที่ผ่านมา บริษัทฯ มีความจำเป็นในการจัดจ้างผู้รับจ้างผลิตและผู้จำหน่ายสินค้ารายสำคัญ 1 รายในประเทศจีน ซึ่งมียอดซื้อมากกว่าร้อยละ 30 ของยอดซื้อรวม เนื่องจากมีข้อได้เปรียบผู้รับจ้างผลิตและผู้จำหน่ายรายอื่นในด้านราคา ระยะเวลาการผลิตและการจัดส่ง

ทั้งนี้ บริษัทฯ ได้กำหนดนโยบายและวิธีปฏิบัติที่รัดกุมในการจัดหาและจัดซื้อ อาทิ การสอบราคา เปรียบเทียบราคา และคุณลักษณะเครื่องจักร เพื่อให้มั่นใจว่าได้สั่งซื้อ ผลิตภัณฑ์ เครื่องจักรและบริการที่ถูกต้อง ครบถ้วน ตามข้อกำหนด



ขั้นตอนการจัดหาและจัดซื้อ



(ข) ผลกระทบต่อสิ่งแวดล้อมจากกระบวนการผลิตและข้อพิพาทหรือการถูกฟ้องร้องเกี่ยวกับสิ่งแวดล้อม
-ไม่มี-



2.4 งานที่ยังไม่ได้ส่งมอบ

ณ วันที่ 30 มิถุนายน 2559 งานที่บริษัทยังไม่ได้ส่งมอบ สำหรับรายการที่มีมูลค่าเกินร้อยละ 10 ของรายได้รวมในงบการเงินรวมสำหรับปีสิ้นสุดวันที่ 31 ธันวาคม 2557 มีรายละเอียดดังนี้

เลขที่	เลขที่โครงการ	ชื่อโครงการ	ประเทศ	ลักษณะงาน	มูลค่างานตามสัญญา (ล้านบาท)	ปีที่คาดว่าจะแล้วเสร็จ	% ของงานที่ยังไม่ได้ส่งมอบ	มูลค่าของงานที่ยังไม่ได้ส่งมอบ (ล้านบาท)
1	577	Mondedashti	อิหร่าน	งานออกแบบ จัดหาเครื่องจักร เพื่อก่อสร้างโรงงานผลิตปูนซีเมนต์	150.84	2559	3.35%	5.05
2	743	EPCC	ซาอุดีอาระเบีย	งานออกแบบ จัดหาเครื่องจักร เพื่อก่อสร้างโรงงานผลิตปูนซีเมนต์	565.50	2559	1.81%	10.24
3	744	KBZI	เมียนมาร์	งานออกแบบ จัดหาเครื่องจักร เพื่อก่อสร้างโรงงานผลิตปูนซีเมนต์และควบคุมโครงการ	669.26	2559	2.99%	20.01
4	760	Al-Humyin	ซาอุดีอาระเบีย	งานออกแบบ จัดหาเครื่องจักร เพื่อก่อสร้างโรงงานปูนซีเมนต์	145.62	2560	36.64%	53.35
5	764	Elizabeth	บราซิล	งานออกแบบ จัดหาเครื่องจักร เพื่อก่อสร้างโรงงานผลิตปูนซีเมนต์	1,240.92	2559	2.47%	30.65
6	778	Urumieh	อิหร่าน	งานออกแบบ จัดหาเครื่องจักร เพื่อปรับปรุงกระบวนการผลิตห่อปูนซีเมนต์	62.11	2560	83.76%	52.02
7	790	MAX	เมียนมาร์	งานออกแบบ จัดหาเครื่องจักร เพื่อปรับปรุงกระบวนการผลิตปูนซีเมนต์ทั้งโรงงาน ให้เป็นแบบใหม่	1,024.96	2559	31.70%	324.91
8	791	AL Rashed	ซาอุดีอาระเบีย	งานออกแบบ จัดหาเครื่องจักร เพื่อก่อสร้างโรงงานปูนซีเมนต์	165.83	2559	15.91%	26.38
9	793	Mozambique	โมซัมบิก	งานออกแบบ จัดหาเครื่องจักร เพื่อก่อสร้างโรงงานปูนซีเมนต์	203.23	2563	99.46%	202.14
10	804	Falcon	บาห์เรน	งานออกแบบ จัดหาเครื่องจักร เพื่อก่อสร้างโรงงานปูนซีเมนต์	318.09	2559	20.12%	64.00
11	807	Max II	เมียนมาร์	งานออกแบบ จัดหาเครื่องจักร เพื่อปรับปรุงกระบวนการผลิตปูนซีเมนต์ทั้งโรงงานให้เป็นแบบใหม่	1,024.96	2560	97.93%	1,003.75
12	SP138	APODI Spare Parts	บราซิล	อะไหล่เครื่องจักรในโรงงานผลิตปูนซีเมนต์	109.86	2559	79.57%	87.42
					5,681.19			1,879.93



3. ปัจจัยความเสี่ยง

1. ความเสี่ยงจากการขาดสภาพคล่องของบริษัทฯ

บริษัท ดำเนินงานครบวงจรทั้งด้านการบริการวิศวกรรม ออกแบบ พัฒนา รับจ้างผลิตอุปกรณ์พร้อมติดตั้ง และโครงการจ้างเหมาก่อสร้าง ผลิต ติดตั้งเครื่องจักรและอุปกรณ์ต่างๆ ให้แก่ลูกค้าเพื่อเพิ่มผลผลิต ประสิทธิภาพและประหยัดพลังงาน

จากลักษณะการดำเนินธุรกิจของบริษัท ดังกล่าว ต้องมีการใช้เงินลงทุนในการจัดเตรียมงานและอุปกรณ์ที่จำเป็นในการส่งงานให้แก่ลูกค้าของบริษัท ซึ่งอาจส่งผลให้บริษัทฯ มีความเสี่ยงจากการขาดสภาพคล่องทางการเงิน ในกรณีที่บริษัทฯ มีการรับงานเป็นจำนวนมาก ทำให้บางช่วงเวลาบริษัทฯ มีกระแสเงินสดออกมากกว่ากระแสเงินสดรับ โดยเกิดจากการที่กระแสเงินสดรับยังไม่ถึงกำหนดการรับเงินที่จะเข้ามาชดเชยกระแสเงินสดออกดังกล่าวได้อย่างเต็มที่

ทั้งนี้ โดยส่วนใหญ่ บริษัทจะมีการตกลงให้ลูกค้าจ่ายเงินล่วงหน้า (Advance Payment) แก่บริษัทฯ เพื่อใช้ในการดำเนินการเตรียมงาน ในขณะเดียวกันบริษัทฯ จะต้องดำเนินการให้สถาบันการเงินออกหนังสือค้ำประกัน (Letter of Guarantee หรือ "L/G") ให้กับลูกค้า เพื่อประกันเงินรับล่วงหน้า (Advance Payment Bond) ดังกล่าวเต็มจำนวน พร้อมกับให้สถาบันการเงินออกหนังสือค้ำประกัน L/G อีกฉบับเพื่อประกันผลงาน (Performance Bond) ด้วย ซึ่งโดยส่วนใหญ่ L/G ประกันผลงานดังกล่าวจะมีมูลค่าประมาณร้อยละ 10 – 20 ของมูลค่างานโครงการ จากลักษณะการดำเนินงานดังกล่าวข้างต้น ทำให้บริษัทฯ มีกระแสเงินสดรับบางส่วนเพื่อใช้ในการจัดเตรียมงาน

อย่างไรก็ดีจากการที่บริษัทฯ ไม่มีสินทรัพย์ถาวรหลักที่จะสามารถนำไปใช้เป็นหลักประกันในการกู้ยืมเงินจากสถาบันการเงิน ทำให้มีความจำเป็นต้องใช้เงินสดบางส่วนเป็นหลักประกันในการกู้ยืม กอปรกับบริษัทฯ มีการเติบโตของรายได้แบบก้าวกระโดด จึงอาจส่งผลต่อสภาพคล่องทางการเงินของบริษัทฯ ซึ่งเป็นเหตุผลหนึ่งที่บริษัทฯ มีความจำเป็นต้องเพิ่มทุน ซึ่งสามารถลดปัญหาสภาพคล่องได้ในระดับหนึ่ง นอกจากนี้ บริษัท ยังได้หาแหล่งเงินทุนเพิ่มเติมโดยการขอเงินกู้ยืมจากสถาบันการเงินต่างๆ เพื่อนำมาใช้เป็นเงินทุนในการดำเนินงานในโครงการต่างๆ ที่บริษัทฯ ได้รับมา บริษัท ได้รับการอนุมัติวงเงินสินเชื่อระยะสั้น เพื่อใช้เป็นเงินทุนหมุนเวียนในการดำเนินงาน บริษัท มีวงเงินสินเชื่อจากธนาคารแห่งหนึ่งรวม 97 ล้านบาท และวงเงินดังกล่าวอาจมีการลดวงเงินในปี 2558 ขึ้นอยู่กับการพิจารณาของธนาคารแห่งนั้น อย่างไรก็ตามวงเงินดังกล่าวไม่มีความเพียงพอในการดำเนินงานของบริษัทฯ ซึ่งบริษัทต้องดำเนินการหาวงเงินอาจโดยการระดมทุนเพิ่มเติมจากผู้ถือหุ้นเดิมหรือผู้ถือหุ้นใหม่

2. ความเสี่ยงในการดำเนินธุรกิจในประเทศ

บริษัทดำเนินธุรกิจโดยทำสัญญากับพันธมิตรทางการค้าและร่วมลงทุนในต่างประเทศหลายประเทศที่มีศักยภาพ ได้แก่ อินเดีย สาธารณรัฐประชาชนจีน บรูไนและสาธารณรัฐสิงคโปร์ เป็นต้น เพื่อขยายฐานลูกค้าให้เติบโตมากขึ้นในภูมิภาคต่างๆ ทั่วโลก ซึ่งในแต่ละประเทศนั้นย่อมมีความเสี่ยงที่อาจเกิดขึ้นจากด้านภาวะเศรษฐกิจ สังคม การเมือง และกฎหมายของประเทศเหล่านั้นได้ เพื่ออาจจะช่วยลดความเสี่ยงดังกล่าวให้น้อยลง บริษัทฯจึงมีนโยบายการร่วมลงทุนกับบริษัทท้องถิ่นประเทศต่างๆ เนื่องจากบริษัทร่วมลงทุนดังกล่าวสามารถเข้าใจสภาพเศรษฐกิจ สังคม ในภูมิกานั้น ได้ดีกว่าบริษัทฯ ซึ่งจะสามารถช่วยบริษัทฯ ในด้านการตลาด และการติดต่อกับลูกค้าภายในประเทศดังกล่าวได้อย่างมีประสิทธิภาพมากกว่า จึงช่วยให้บริษัทฯ สามารถขยายฐานลูกค้าได้มากขึ้น ทั้งนี้การลงทุนในรูปแบบการร่วมลงทุนนั้นยังมีมูลค่าค่อนข้างต่ำ เมื่อเปรียบเทียบกับศักยภาพของตลาดและจำนวนลูกค้าในแต่ละภูมิภาค และบริษัทฯยังสามารถได้รับผลตอบแทนการลงทุนในรูปของค่าลิขสิทธิ์ และค่าธรรมเนียมจากบริษัทร่วมทุนอีกด้วย นอกจากนี้บริษัทฯ ได้แต่งตั้งบริษัทท้องถิ่นเป็นตัวแทนทางการค้า ซึ่งจะสามารถช่วยบริษัทฯ ในด้านการตลาด ช่วยหาลูกค้าและติดต่อประสานงาน เพื่ออำนวยความสะดวกในการดำเนินงานระหว่างบริษัทฯ กับลูกค้าในประเทศนั้นๆ ให้เกิดประสิทธิภาพมากขึ้น แต่อย่างไรก็ตามบริษัทต้องผลักดันให้บริษัทต่างๆ เหล่านี้มีระบบการควบคุมภายในที่ดี



3. ความเสี่ยงด้านเทคโนโลยี

บริษัท เป็นผู้ให้บริการงานด้านวิศวกรรม โดยใช้เทคโนโลยีที่บริษัทฯ เป็นผู้ริเริ่มคิดค้นและพัฒนาขึ้นเอง นำมาประยุกต์ใช้ในการผลิตเครื่องจักร เพื่อเพิ่มประสิทธิภาพในการทำงานและประหยัดพลังงาน ดังนั้นผลิตภัณฑ์ของบริษัทฯ อาจถูกลอกเลียนแบบโดยบริษัทคู่แข่งอื่นๆ หรือจากเทคโนโลยีใหม่ๆ ที่เกิดขึ้นและเปลี่ยนแปลงอยู่ตลอดเวลา ทั้งนี้หากบริษัทฯ ไม่สามารถพัฒนาเทคโนโลยีของบริษัทฯ ให้มีศักยภาพสูงขึ้น ก็อาจจะส่งผลให้บริษัทฯ สูญเสียลูกค้าและส่วนแบ่งทางการตลาดได้เช่นกัน อย่างไรก็ตาม บริษัทฯตระหนักถึงความสำคัญในการพัฒนาด้านเทคโนโลยี โดยส่งเสริมให้ทีมงานทำการคิดค้นและพัฒนาเทคโนโลยีใหม่ๆ ตลอดเวลา เพื่อเพิ่มทางเลือกให้กับลูกค้า และเพิ่มศักยภาพการแข่งขันให้แข็งแกร่งมากขึ้น

โดยในปัจจุบันทางบริษัทฯ ได้ดำเนินโครงการปรับปรุงประสิทธิภาพของหม้อบดปูนซีเมนต์ (Vertical roller mill) และโรงงานบดปูนซีเมนต์ผง (Cement mill grinding) เพื่อเพิ่มประสิทธิภาพในการทำงานและประหยัดพลังงานมากขึ้น โดยใช้เทคโนโลยีของบริษัทฯ ที่มีการพัฒนาอย่างต่อเนื่อง จนแล้วเสร็จตามสัญญา ตลอดจน โรงงานผลิตปูนซีเมนต์ใหม่ อย่างครบวงจร (Complete Cement Plant) จำนวน 3 โรงงาน ซึ่งบริษัทฯ เป็นผู้ออกแบบและจัดหาเครื่องจักรจนเสร็จสิ้น และได้เริ่มการผลิตเชิงพาณิชย์ (Commercial Production) กอปรกับบริษัทฯ ได้มีการคิดค้น ออกแบบและพัฒนารูปแบบในการจัดวางเครื่องจักร และ ผังโรงงานใหม่ เพื่อให้สามารถใช้พื้นที่ได้อย่างมีประสิทธิภาพเหมาะสมกับการใช้งาน อีกทั้งช่วยลดต้นทุนในการก่อสร้าง เช่น การออกแบบผลิตภัณฑ์โซโลเก็บวัตถุดิบแบบใหม่ ที่ช่วยลดต้นทุนและระยะเวลาการก่อสร้างฐานราก, การจัดวางเครื่องจักร และอุปกรณ์ต่างๆ อย่างมีประสิทธิภาพและเหมาะสมเพื่อลดต้นทุนการก่อสร้าง ระยะเวลาการก่อสร้าง และประหยัดพลังงานเพิ่มขึ้น เป็นต้น นอกจากนี้ บริษัทฯ ยังได้นำประสบการณ์ในการดำเนินงานที่ผ่านมา จากการใช้งานเครื่องจักรที่เป็นผลิตภัณฑ์ของบริษัทฯ มาพัฒนาปรับปรุง ออกแบบการใช้งานของเครื่องจักรและอุปกรณ์ต่างๆ ให้มีประสิทธิภาพมากยิ่งขึ้นอีกด้วย

จากลักษณะการดำเนินงานดังกล่าว ส่งผลให้ในปัจจุบันบริษัทฯ สามารถให้บริการปรับปรุงประสิทธิภาพในกระบวนการผลิตของโรงงานผลิตปูนซีเมนต์ได้อย่างครบวงจรมากขึ้น ดังนั้น บริษัทฯ จึงยังคงรักษาความเป็นผู้นำในธุรกิจ การปรับปรุงประสิทธิภาพ ออกแบบโรงงานและพัฒนาเครื่องจักร โดยได้รับการไว้วางใจจากลูกค้าตลอดมา ทั้งนี้ บริษัทฯ คาดว่าการลอกเลียนแบบด้านเทคโนโลยีของบริษัทฯ นั้นยังเป็นไปได้ค่อนข้างยาก เนื่องจากเทคโนโลยีดังกล่าวต้องอาศัยประสบการณ์และความชำนาญเฉพาะด้าน

4. ความเสี่ยงด้านต้นทุนแรงงาน และการขาดแคลนแรงงานฝีมือ

การให้บริการออกแบบและรับจ้างผลิตอุปกรณ์เพื่อปรับปรุงประสิทธิภาพของเครื่องจักรในอุตสาหกรรมปูนซีเมนต์และอุตสาหกรรมอื่นที่เกี่ยวข้อง รวมถึงการให้บริการครอบคลุมการออกแบบโรงงานปูนซีเมนต์อย่างครบวงจร (Complete Cement Plant) ต้องมีการคิดค้น ออกแบบและพัฒนาในรูปแบบในการจัดวางเครื่องจักรและผังโรงงานใหม่ เพื่อให้สามารถใช้พื้นที่ได้อย่างมีประสิทธิภาพเหมาะสมกับการใช้งาน อีกทั้งช่วยลดระยะเวลาและต้นทุนในการก่อสร้าง ซึ่งการดำเนินการเหล่านี้ ต้องอาศัยทีมวิศวกรผู้มีความสามารถและประสบการณ์สูง การสูญเสียบุคลากรเหล่านี้ อาจส่งผลให้บริษัทฯ สูญเสียความสามารถในการแข่งขันและกระทบต่อผลการดำเนินงานของบริษัทฯ เพื่อเป็นการป้องกันและลดความเสี่ยงในการสูญเสียบุคลากร บริษัทฯ มีนโยบายในการธำรงรักษามูลค่าบุคลากร โดยการพิจารณาปรับตำแหน่ง รวมทั้งได้จัดทำแผนความก้าวหน้าในอาชีพ (Career Path and Succession Plan) และดูแลเรื่องผลตอบแทนที่เป็นธรรม เพื่อเป็นแรงจูงใจให้พนักงานพัฒนาศักยภาพและมีความพึงพอใจที่จะร่วมทำงานกับบริษัทฯ ตลอดไป นอกจากนี้ บริษัทฯ มี



นโยบายในการพัฒนาทักษะ ความรู้และความสามารถของพนักงานรุ่นใหม่ โดยเน้นให้มีการฝึกอบรมในด้านต่างๆ เพื่อเพิ่มพูนประสิทธิภาพและความสามารถในการทำงาน และเปิดโอกาสให้พนักงานได้เสนอแนะแนวความคิดและแสดงความสามารถในการปฏิบัติงาน ซึ่งในบางตำแหน่งงานบริษัท ได้ว่าจ้างผู้เชี่ยวชาญและมีประสบการณ์สูง เข้ามาทำงาน และให้คำแนะนำในส่วนที่สำคัญ เพื่อลดความเสี่ยงที่จะเกิดความผิดพลาดในการทำงานนั้นๆ

5. ความเสี่ยงจากความล่าช้าในการส่งมอบงานโครงการ

โดยทั่วไปงานโครงการที่บริษัท ดำเนินการอยู่นั้นจะมีค่าปรับในกรณีดำเนินงานล่าช้ากว่าที่กำหนด โดยค่าปรับจากการดำเนินการไม่แล้วเสร็จตามสัญญา โดยปกติมีอัตราร้อยละ 0.1 ของมูลค่าตามสัญญา แต่รวมกันแล้วจะไม่เกินร้อยละ 5.0 ของมูลค่าตามสัญญา อย่างไรก็ตามหากความล่าช้าของการดำเนินงานนั้นมิได้มีสาเหตุมาจากบริษัท อาทิ ความล่าช้าอันเกิดจากงานภายใต้ความรับผิดชอบของผู้ว่าจ้างซึ่งส่งผลกระทบต่อการทำงานโครงการ หรือ สภาพดินฟ้าอากาศไม่เอื้ออำนวย โดยเฉพาะในช่วงฤดูฝนหรือเกิดอุทกภัยน้ำท่วม ซึ่งหากไม่มีการวางแผนงานที่ดีพอจะทำให้การปฏิบัติงานเป็นไปด้วยความยากลำบาก บริษัทฯ จะสามารถเจรจาและชี้แจงให้ผู้ว่าจ้างทราบและสามารถยืดเวลาในการดำเนินงานออกไปได้ ทั้งนี้เพื่อป้องกันมิให้มีปัจจัยเสี่ยงเกี่ยวกับการส่งมอบงานโครงการล่าช้า บริษัทฯ ได้ให้ความสำคัญกับการพิจารณาปริมาณโครงการด้วยการพิจารณาศักยภาพของบริษัทฯ และความเพียงพอของบุคลากรให้สามารถปฏิบัติงานในแต่ละโครงการได้สำเร็จและบรรลุเป้าหมายตามระยะเวลาที่กำหนด รวมถึงดำเนินการจัดทำสัญญาการให้บริการอย่างรอบคอบและรัดกุมเพื่อให้ครอบคลุมในปัจจัยเสี่ยงที่อาจจะส่งผลกระทบต่อการทำงานโครงการ

6. ความเสี่ยงจากการพึ่งพิงผู้รับจ้างผลิตและผู้จำหน่ายสินค้ารายสำคัญ

เนื่องจากปีที่ผ่านมา บริษัทฯ รับงานโครงการหลักๆ ในประเทศเมียนมาร์และบาร์เรน ซึ่งเครื่องจักร และอุปกรณ์สำคัญๆ เช่น หม้ออบชนิดต่างๆ หม้อเผา สายพานลำเลียง อิฐทนไฟ เครื่องแลกเปลี่ยนความร้อน เครื่องพ่นไฟ เครื่องคัดแยกวัสดุ ระบบอุปกรณ์ทำความเย็นสำหรับปูนเม็ด และระบบแลกเปลี่ยนความร้อนของวัตถุดิบ รวมทั้งงานหลักโครงสร้าง บริษัทฯ มีความจำเป็นในการจัดจ้างผู้รับจ้างผลิตและผู้จำหน่ายสินค้ารายสำคัญ 1 รายในประเทศจีน ซึ่งยอดซื้อมีมูลค่ารวมประมาณ 150 ล้านบาท หรือคิดเป็นร้อยละ 31 ของต้นทุนรวมในปี 2557 เนื่องจากมีข้อได้เปรียบผู้จำหน่ายรายอื่นในด้านราคา ระยะเวลาการผลิตและการจัดส่ง นอกจากนี้ ประเทศที่ตั้งของโรงงานผู้ผลิตตั้งอยู่ในพื้นที่ที่สะดวกต่อการเดินทางจากประเทศลูกค้า ทำให้การควบคุมและตรวจสอบคุณภาพสินค้าสามารถดำเนินการได้อย่างสะดวกและรวดเร็ว อย่างไรก็ตาม บริษัทฯ ได้กำหนดนโยบายและวิธีปฏิบัติที่รัดกุมในการจัดหาและจัดซื้อ อาทิ การสอบราคา เปรียบเทียบราคาและคุณลักษณะเครื่องจักร เพื่อให้มั่นใจว่าได้สั่งซื้อ ผลิตภัณฑ์ เครื่องจักรและบริการที่ถูกต้อง ครบถ้วนตามข้อกำหนด

7. ความเสี่ยงจากการที่บริษัทมีขาดทุนสะสมจำนวนมาก อาจไม่สามารถจ่ายเงินปันผลได้ในอนาคตอันใกล้

ในงวดบัญชีปี 2557 บริษัทมีผลการดำเนินงานขาดทุนสุทธิจำนวน 169.95 ล้านบาท ซึ่งเป็นการดำเนินงานขาดทุนสุทธิต่อเนื่องเป็นปีที่ 5 ของบริษัท และมีผลให้บริษัทมีผลการดำเนินงานขาดทุนสะสม ณ สิ้นปี 2557 เป็นจำนวน 778.62 ล้านบาท ทั้งนี้ การที่บริษัทมีขาดทุนสะสมจำนวนมากในช่วง 5 ปีที่ผ่านมา เนื่องจากบริษัทมีผลขาดทุนจากโครงการหลายโครงการซึ่งเป็นผลจากการที่บริษัทไม่สามารถควบคุมต้นทุนที่เกิดขึ้นจริงให้อยู่ในประมาณการที่กำหนดไว้ การที่บริษัทมีขาดทุนสะสมจำนวนมากดังกล่าว ทำให้บริษัทไม่สามารถจ่ายเงินปันผลให้กับผู้ถือหุ้นได้ตามกฎหมายและผู้ถือหุ้นมีความเสี่ยงที่จะไม่ได้รับเงินปันผลตามนโยบายการจ่ายเงินปันผลที่กำหนดไว้อีกประมาณ 8 ปี



อย่างไรก็ดี ในขณะที่บริษัทกำลังอยู่ระหว่างการปรับเปลี่ยนกลยุทธ์การบริหารโครงการและควบคุมค่าใช้จ่าย ซึ่งบริษัทคาดว่าจะการดำเนินการตามแผนดังกล่าวจะสามารถควบคุมค่าใช้จ่ายโครงการให้อยู่ในประมาณการ และการดำเนินการดังกล่าวจะมีผลให้บริษัทสามารถเริ่มมีกำไรสุทธิสำหรับผลประกอบการปี 2558 และคาดว่าจะสามารถลดการขาดทุนสะสมได้หมดภายในระยะเวลา 5-7 ปี ซึ่งจะทำให้บริษัทสามารถจ่ายเงินปันผลให้แก่ผู้ถือหุ้นได้ภายในปี 2565 เป็นต้นไป ทั้งนี้ การจ่ายเงินปันผลจะขึ้นอยู่กับสถานะเศรษฐกิจ กำไรจากการดำเนินงาน แผนการลงทุนต่างๆ ในอนาคต และสอดคล้องกับกฎหมายเกี่ยวกับบริษัทมหาชนจำกัด

8. ความเสี่ยงจากการลงทุนของบริษัทในบริษัทร่วมในต่างประเทศ

บริษัทมีนโยบายการลงทุนในโรงงานผลิตปูนซีเมนต์ในภูมิภาคต่างๆ ทั่วโลก โดยมีวัตถุประสงค์เพื่อเป็นการขยายช่องทางธุรกิจและช่วยให้บริษัทสามารถสร้างรายได้อย่างสม่ำเสมอและสามารถเติบโตได้อย่างต่อเนื่อง โดยไม่ต้องพึ่งพิงรายได้จากการให้บริการทางวิศวกรรมเพียงอย่างเดียว

โดยบริษัท ได้ร่วมลงทุนในบริษัท Global Cement Capital Partners Ltd. ซึ่งจัดตั้งในประเทศบรูไนเพื่อร่วมลงทุนในโรงงานผลิตปูนซีเมนต์ในสาธารณรัฐแห่งสหภาพเมียนมาร์ สหพันธ์สาธารณรัฐประชาธิปไตยเนปาล และสาธารณรัฐโมซัมบิก และบริษัท Ceminter Pte. Ltd. ซึ่งจัดตั้งในประเทศสิงคโปร์เพื่อร่วมลงทุนในบริษัท Max (Myanmar) Manufacturing Co., Ltd. ซึ่งดำเนินธุรกิจผลิตและจำหน่ายปูนซีเมนต์ในสาธารณรัฐแห่งสหภาพเมียนมาร์ โดยบริษัทรวมทั้งสองแห่งนี้ประกอบธุรกิจเป็น Holding Company

อย่างไรก็ดี บริษัทร่วมทั้งสองแห่งนี้ประสบปัญหาการครองสิทธิเงินลงทุนโดยตรงในโรงงานผลิตปูนซีเมนต์ในสาธารณรัฐแห่งสหภาพเมียนมาร์ ซึ่งเกิดจากข้อกำหนดและกฎหมายการลงทุนต่างชาติในสาธารณรัฐแห่งสหภาพเมียนมาร์ไม่อนุญาตให้นักลงทุนต่างชาติลงทุนโดยตรงในบริษัทสัญชาติเมียนมาร์ ทำให้บริษัทร่วมทั้งสองแห่งนี้ต้องแต่งตั้งตัวแทนท้องถิ่นเป็นผู้ถือหุ้นแทนในโรงงานผลิตปูนซีเมนต์ 2 แห่งในสาธารณรัฐแห่งสหภาพเมียนมาร์ จึงทำให้ ณ ปัจจุบัน บริษัทร่วมทั้งสองแห่งนี้ยังไม่ได้รับสิทธิในการลงทุนในโรงงานปูนซีเมนต์ดังกล่าวซึ่งได้เริ่มลงทุนไปตั้งแต่ปี 2555

ทั้งนี้ บริษัทได้พยายามเจรจาและหาทางแก้ไขปัญหาดังกล่าวมาโดยตลอดและได้ติดตามความคืบหน้าในการแก้ไขกฎหมายการลงทุนต่างชาติในสาธารณรัฐแห่งสหภาพเมียนมาร์ อย่างไรก็ดี หากไม่มีแนวโน้มว่ารัฐบาลเมียนมาร์จะผ่อนปรนข้อกำหนดให้นักลงทุนต่างชาติลงทุนตรงในบริษัทสัญชาติเมียนมาร์ได้ในอนาคตอันใกล้ อาจทำให้บริษัทฯ ต้องพิจารณาจำหน่ายเงินลงทุนในบริษัทร่วมทั้งสองแห่งเพื่อป้องกันไม่ให้เกิดการลงทุนด้อยค่า

4. ทรัพย์สินที่ใช้ในการประกอบธุรกิจ

4.1 ลักษณะของทรัพย์สินถาวร

เนื่องจากลักษณะธุรกิจของบริษัทฯ ดำเนินงานครบวงจรทั้งด้านการบริการวิศวกรรม ออกแบบ พัฒนา รับจ้างผลิตอุปกรณ์พร้อมติดตั้ง และโครงการจ้างเหมาก่อสร้าง ผลิต ติดตั้งเครื่องจักรและอุปกรณ์ต่างๆ ให้แก่ลูกค้าเพื่อเพิ่มผลผลิต ประสิทธิภาพและประหยัดพลังงาน ดังนั้น บริษัทฯ จึงไม่มีสินทรัพย์ที่เป็นเครื่องจักรที่ใช้ในการผลิต หรืออาคารโรงงาน โดยสินทรัพย์ของบริษัทฯ ส่วนใหญ่เป็นสินทรัพย์ที่เกี่ยวข้องกับการออกแบบ และอุปกรณ์สำนักงานที่ใช้ในการประกอบธุรกิจทั่วไปเท่านั้น

ณ วันที่ 31 ธันวาคม 2557 บริษัทฯ มีสินทรัพย์ประเภทอุปกรณ์ที่ใช้ในการประกอบธุรกิจ มีมูลค่าสุทธิเท่ากับ 1.33 ล้านบาท ประกอบด้วย เครื่องจักรและอุปกรณ์ 0.13 ล้านบาท เครื่องใช้สำนักงาน 0.67 ล้านบาท เครื่องตกแต่งและติดตั้ง 0.53 ล้านบาท ทั้งนี้ บริษัทฯ มีสัญญาเช่าอาคารสำนักงานจำนวน 2 สัญญา โดยมีรายละเอียดดังนี้



สัญญาเช่าอาคาร ณ วันที่ 31 ธันวาคม 2557

ที่ตั้งของทรัพย์สิน	ขนาดพื้นที่	คู่สัญญา	ระยะเวลา		อายุสัญญา รวม	อายุสัญญา คงเหลือ	ภาระผูกพัน
			เริ่มต้น	สิ้นสุด			
อาคาร เค พี เอ็น ทาวเวอร์ ชั้น 9 โซน C&D เลขที่ 719 ถ.พระรามเก้า แขวงบางกะปิ กรุงเทพมหานคร	726.25 ตารางเมตร	บจ. เคพีเอ็น แลนด์	วันที่ 1 มิถุนายน 2555	วันที่ 31 พฤษภาคม 2558	3 ปี	5 เดือน	-
อาคาร เค พี เอ็น ทาวเวอร์ ชั้น 9 โซน A&B เลขที่ 719 ถ.พระรามเก้า แขวงบางกะปิ กรุงเทพมหานคร	610.159 ตารางเมตร	บจ. เคพีเอ็น แลนด์	วันที่ 1 พฤษภาคม 2556	วันที่ 30 เมษายน 2559	3 ปี	1 ปี 4 เดือน	-

ลักษณะของทรัพย์สินถาวรของบริษัทย่อย

-ไม่มี-

บัตรส่งเสริมการลงทุน

-ไม่มี-

เครื่องหมายบริการ

รูปแบบ	ชื่อเจ้าของ	ประเภทบริการ	ทะเบียนเลขที่	ประเทศที่จดทะเบียน	ระยะเวลาคุ้มครอง
	บมจ. แอลวีเทคโนโลยี	บริการจัดการธุรกิจ ด้านจำหน่ายสินค้า ประเภทเครื่องจักรและ อุปกรณ์ จัดการนำเข้า และส่งออกสินค้า	บ48032	ไทย	16/6/2552 – 15/6/2562
	บมจ. แอลวีเทคโนโลยี	บริการติดตั้ง บำรุงรักษา และ ซ่อมแซมเครื่องจักร	บ48033	ไทย	16/6/2552 – 15/6/2562
	บมจ. แอลวีเทคโนโลยี	บริการงานวิศวกรรม	บ48034	ไทย	16/6/2552 – 15/6/2562
	บมจ. แอลวีเทคโนโลยี	บริการควบคุมการ ก่อสร้างโรงงาน	บ65616	ไทย	13/9/2556 – 12/9/2566



4.2 นโยบายการลงทุนในบริษัทย่อย และบริษัทร่วม

ในอดีตบริษัทมีนโยบายโดยมุ่งเน้นการลงทุนในธุรกิจผลิตและจำหน่ายปูนซีเมนต์ เนื่องจากเป็นธุรกิจที่เกี่ยวข้องกับธุรกิจหลักของบริษัท แต่ในปัจจุบันเพื่อให้สอดคล้องกับสถานการณ์ของบริษัท จึงไม่มีนโยบายที่จะลงทุนเพิ่มเติม และหากจำเป็นก็จะพิจารณาด้วยความระมัดระวัง

4.3 การประเมินราคาทรัพย์สินในปีที่ผ่านมา

-ไม่มี-

5. ข้อพิพาททางกฎหมาย

บริษัทฯ มีข้อพิพาททางกฎหมายและคดีความที่อาจมีผลกระทบต่อบริษัทอย่างมีนัยสำคัญดังต่อไปนี้

1. เมื่อวันที่ 4 มีนาคม 2559 บริษัทได้รับร้องทุกข์กล่าวโทษต่อพนักงานสอบสวนกองกำกับการ 1 กองบังคับการปราบปรามให้ดำเนินคดีกับนายแฮนส์ จอร์เกน อิบเซน เนียลเซน เนื่องจากบริษัทได้ตรวจสอบพบว่า ในช่วงปี 2554 นายแฮนส์ จอร์เกน อิบเซน เนียลเซน ซึ่งในขณะนั้นดำรงตำแหน่งกรรมการผู้จัดการ ได้สั่งให้โอนเงินจากบัญชีธนาคารของบริษัทในต่างประเทศในลักษณะที่ผิดวัตถุประสงค์ของบริษัท ไปเข้าบัญชีบุคคลที่สามในต่างประเทศจำนวน 3 ครั้ง รวมเป็นจำนวนเงิน 100 ล้านบาท โดยพนักงานสอบสวนกองกำกับการ 1 กองบังคับการปราบปรามได้รับเป็นหมายเลขคดี 39/2559 และทางสำนักงานอัยการสูงสุดได้มีคำสั่งให้พนักงานอัยการทำการสอบสวนร่วมกับพนักงานสอบสวน เพื่อดำเนินการตามขั้นตอนทางกฎหมายต่อไป

2. เมื่อวันที่ 14 มีนาคม 2559 บริษัทเป็นโจทก์ยื่นฟ้องคดีอาญานายแฮนส์ จอร์เกน อิบเซน เนียลเซน เป็นจำเลย คดีอาญาต่อศาลอาญา ขอย้ายยกทรัพย์จำนวน 4,000,000 เหรียญสหรัฐอเมริกา จากบริษัท ซาอุดี เดนิส จำกัด (Saudi Danish Cement Company Limited) ซึ่งเป็นบริษัทย่อยของบริษัท GCCP ซึ่งเป็นบริษัทร่วมของบริษัท โดยบริษัทได้ลงทุนร่วมถือหุ้นทางอ้อมในบริษัท SDCC ซึ่งจดทะเบียน ณ เมืองดูไบ ประเทศสหรัฐอาหรับเอมิเรตส์ จำเลยยกยอกเงินดังกล่าวไปโดยทุจริต ขอให้ศาลลงโทษตามประมวลกฎหมายอาญา มาตรา 353, 354 และ 352 ปรากฏตามคดีศาลอาญา หมายเลขดำที่ อ.856/2559 โดยศาลนัดไต่สวนวันที่ 8 กรกฎาคม 2559 เวลา 9.00 น. และนัดไต่สวนมูลฟ้องวันที่ 15 สิงหาคม 2559 เวลา 9.00 น.

3. เมื่อวันที่ 3 มิถุนายน 2559 บริษัทเป็นโจทก์ยื่นฟ้องคดีแพ่งนายแฮนส์ จอร์เกน อิบเซน เนียลเซน เป็นคดีแพ่งต่อศาลแรงงานกลาง ขอให้คืนเงินเดือน ค่าจ้างต่างๆ เช่น ค่าเดินทางไปต่างประเทศ ค่าเบี้ยเลี้ยง ค่าใช้จ่ายต่างๆ ที่รับไปจากบริษัทโจทก์เป็นเวลา 2 ปี 4 เดือน หรือ 28 เดือน โดยกล่าวหาว่าจำเลยเอาเวลาที่ควรทำงานให้บริษัทโจทก์ไปทำงานส่วนตัว โดยไปเป็นกรรมการและที่ปรึกษาและทำงานให้บริษัทอื่นในต่างประเทศ และขอให้คืนเงินดังกล่าวจำนวน 13,609,347.34 บาท พร้อมด้วยดอกเบี้ยร้อยละ 7.5 ต่อปี นับแต่วันถัดจากวันฟ้องเป็นต้นไปจนกว่าจะชำระเสร็จ ปรากฏตามคดีศาลแรงงานกลางคดีหมายเลขดำที่ 1243/2559 โดยศาลแรงงานกลางนัดไต่สวนวันที่ 10 สิงหาคม 2559 เวลา 13.00 น.



6. ข้อมูลทั่วไปและข้อมูลสำคัญอื่น

(1) ข้อมูลทั่วไปของบริษัท

สถานที่ตั้งสำนักงานใหญ่

บริษัท แอล. วี. เทคโนโลยี จำกัด (มหาชน)

เลขที่ 719 อาคารเค.พี.เอ็น ทาวเวอร์ ชั้น 9

ถนนพระราม 9 แขวงบางกะปิ เขตห้วยขวาง

กรุงเทพฯ 10310

โทรศัพท์ +66 2717 0835-40

โทรสาร +66 2717 0841

เว็บไซต์ <http://www.lv-technology.com>

LVT

0107546000211

ชื่อย่อหลักทรัพย์

เลขทะเบียนบริษัท

ประเภทธุรกิจ

ให้บริการที่ปรึกษาทางวิศวกรรม ออกแบบโรงงานปูนซีเมนต์ และจัดหาเครื่องจักรแบบครบวงจรแก่โรงงานผลิตปูนซีเมนต์ ธุรกิจหลักที่ให้บริการ คือการออกแบบและรับจ้างผลิตอุปกรณ์เครื่องจักรหลักสำหรับการตั้งโรงงานปูนซีเมนต์ใหม่ (New Integrated Cement Plant) การออกแบบและรับจ้างผลิตอุปกรณ์เพื่อปรับปรุงประสิทธิภาพของเครื่องจักร เพื่อช่วยเพิ่มประสิทธิภาพของการผลิตพร้อมกับการลดการใช้พลังงานไฟฟ้าและพลังงานความร้อน ทำให้ลูกค้าสามารถลดต้นทุนการผลิตและเพิ่มความสามารถในการผลิตได้อีกร้อยละ 15-30 ซึ่งทำให้เพิ่มความสามารถในการทำกำไรของอุตสาหกรรมผลิตปูนซีเมนต์อีกด้วย นอกจากนั้นยังนำไปปรับใช้กับอุตสาหกรรมอื่นๆ ที่เกี่ยวข้องกับการคัดแยกขนาดของวัตถุดิบได้ด้วย เช่น อุตสาหกรรมเหมืองแร่ อุตสาหกรรมโรงไฟฟ้าที่ใช้ถ่านหินเป็นเชื้อเพลิง เป็นต้น ปัจจุบันบริษัทได้ขยายธุรกิจหลักไปให้บริการครอบคลุมการออกแบบโรงงานปูนซีเมนต์อย่างครบวงจร (Complete Cement Plant)

ปีที่ก่อตั้ง

2539

วันที่จดทะเบียนแปรสภาพเป็นบริษัทมหาชนจำกัด

4 สิงหาคม 2546

วันที่จดทะเบียนในตลาดหลักทรัพย์ เอ็ม เอ ไอ (mai)

14 กรกฎาคม 2547

ทุนจดทะเบียน ณ วันที่ 31 ธันวาคม 2557

864,230,874.00 บาท

ทุนที่ออกและชำระแล้ว ณ วันที่ 31 ธันวาคม 2557

692,095,099.00 บาท

จำนวนหุ้นสามัญที่จำหน่ายแล้ว

692,095,099 หุ้น

มูลค่าที่ตราไว้

หุ้นละ 1 บาท



(2) นิติบุคคลที่บริษัทถือหุ้นเกินกว่าร้อยละ 10

ลำดับที่	ชื่อบริษัท	สถานที่ตั้งสำนักงาน	ประเภทธุรกิจ	ทุนจดทะเบียน ณ วันที่ 31 ธันวาคม 2557	ทุนที่ออกและชำระแล้ว ณ วันที่ 31 ธันวาคม 2557	จำนวนหุ้นสามัญที่จำหน่ายแล้ว	สัดส่วนการถือหุ้น (ร้อยละ)
1	บริษัท โกล คอนซัลติ้ง แอนด์ เทคดิง จำกัด	เลขที่ 719 อาคารเค.พี.เอ็น ทาวเวอร์ ชั้น 9 ถนนพระราม 9 แขวงบางกะปิ เขตห้วยขวาง กรุงเทพฯ 10310 โทรศัพท์ +66 2717-0835-40 โทรสาร +66 2 717- 0841	ที่ปรึกษาด้านวิศวกรรมเครื่องกล	1,000,000 บาท	500,000 บาท	100,000 หุ้น	99.70
2	บริษัท แอลวี ยูโรป เอส.เอ. จำกัด	9 rue des Balanciers – BP 80440 F-57105 THIONVILLE Cedex France โทรศัพท์ +33 6 80 62 85 57 โทรสาร +33 3 82 82 77 65	ที่ปรึกษาด้านวิศวกรรมเครื่องกล	280,000 ยูโร	280,000 ยูโร	280,000 หุ้น	92.29
3	บริษัท แอลวี เทคโนโลยี เอ็นจิเนียริง (เทียนจิน) จำกัด	No.29 Jifeng Road, Yanji Street Beicang Town, Beichen District Tianjin, China 300400 โทรศัพท์ +86 022-26873101 โทรสาร +86 022-86819160	ผู้จัดจำหน่ายเครื่องจักร	9,000,000 เหรียญสหรัฐอเมริกา	4,827,130 เหรียญสหรัฐอเมริกา	มีเฉพาะใบรับรอง การลงทุน 4,827,130 US \$	49.00
4	บริษัท แอลวี ลาติโน อเมริกา อิกวิปาเมนโตส อินดัสเตรียลส์ จำกัด	Rua Camargo Paes 776 Jardim Guanabara Campinas SP CEP 13.073-350, Brazil โทรศัพท์ +55 19 3241 4212 โทรสาร +55 19 3241 4212	ที่ปรึกษาด้านวิศวกรรมเครื่องกล	200,000 เรียลบราซิล	200,000 เรียลบราซิล	200,000 หุ้น	49.00
5	Ceminter Pte. Ltd.	62, CECIL STREET # 05-00 TPI BUILDING SINGAPORE (049710)	ลงทุนในบริษัทอื่น	13,105,000 เหรียญสหรัฐอเมริกา	13,105,000 เหรียญสหรัฐอเมริกา	13,105,000 หุ้น	45.48



ลำดับที่	ชื่อบริษัท	สถานที่ตั้งสำนักงาน	ประเภทธุรกิจ	ทุนจดทะเบียน ณ วันที่ 31 ธันวาคม 2557	ทุนที่ออกและชำระแล้ว ณ วันที่ 31 ธันวาคม 2557	จำนวนหุ้นสามัญที่จำหน่ายแล้ว	สัดส่วนการถือหุ้น (ร้อยละ)
6	บริษัท บีแอลวีที แอลแอลซี จำกัด	123 SOUTH THIRD STREET P.O.BOX 1318, ALLENTOWN PA 18105 USA โทรศัพท์ 610-434-5191 โทรสาร 610-770-9400	ที่ปรึกษาด้านวิศวกรรมเครื่องกล	300 เหรียญสหรัฐอเมริกา	300 เหรียญสหรัฐอเมริกา	300 หุ้น	33.33
7	Global Cement Capital partners Ltd.	Rm51, 5th Fl., Britannia House Jln. Cator, Bandar Seri Begawan BS8811, Brunei Darussalam	ลงทุนในบริษัทอื่น	65,000,000 เหรียญสหรัฐอเมริกา	13,415,000 เหรียญสหรัฐอเมริกา	13,415,000 หุ้น	20.00
8	บริษัท แอลเอ็นวี เทคโนโลยี โพรเวท จำกัด	18/3 Sigapi Achi Building ,5th Floor, Rukmani Lakshmipathy Salai Egmore, Chennai – 600 008, India โทรศัพท์ 044-4399 0000 โทรสาร 044-4204 5289	ที่ปรึกษาด้านวิศวกรรมเครื่องกล และผู้จัดจำหน่ายเครื่องจักร	6,000,000 รูปี	4,625,000 รูปี	462,500 หุ้น	16.00



(3) บุคคลอ้างอิงอื่นๆ

นายทะเบียนหลักทรัพย์

บริษัท ศูนย์รับฝากหลักทรัพย์ (ประเทศไทย) จำกัด
เลขที่ 93 อาคารตลาดหลักทรัพย์แห่งประเทศไทย
ถนนรัชดาภิเษก แขวงดินแดง เขตดินแดง
กรุงเทพฯ 10400
โทรศัพท์ +66 2009 9000
โทรสาร +66 2009 9991
Website: <http://www.set.or.th/tsd>

ผู้สอบบัญชี

บริษัท สำนักงาน ดร.วิรัช แอนด์ แอสโซซิเอตส์ จำกัด
518/3 อาคารมณีนียาเซ็นเตอร์ นอช ชั้น 7 ถนนเพลินจิต
แขวงลุมพินี เขตปทุมวัน กรุงเทพฯ 10330
โทรศัพท์ +66 2252 2860, 2255 2518
โทรสาร +66 2253 8730
Website: <http://www.vaaudit.com>

ที่ปรึกษากฎหมาย

บริษัท สำนักกฎหมาย ธรรมสาร จำกัด
103/14 หมู่บ้านตราชู ซอย 1 ถนนบรมราชชนนี 17
แขวงอรุณอมรินทร์ เขตบางกอกน้อย กรุงเทพฯ 10700
โทรศัพท์ +66 2433 5656
โทรสาร +66 2434 3143