

ส่วนที่ 1

การประกอบธุรกิจ

1. นโยบายและภาพรวมการประกอบธุรกิจ

1.1 นโยบายในการดำเนินงานของบริษัท

วิสัยทัศน์

“เป็นผู้นำในการจำหน่ายถ่านหินซึ่งมีคุณภาพและบริการตรงความต้องการของลูกค้าด้วยความมุ่งมั่นที่จะสร้างไว้ซึ่งสิ่งแวดล้อมและการพัฒนาสังคม”

พันธกิจ

- เป็นผู้นำในการดำเนินธุรกิจจำหน่ายถ่านหินภายในประเทศ
- ให้ผลประโยชน์ตอบแทนสูงสุดสำหรับผู้มีส่วนได้ส่วนเสีย
- มีความรับผิดชอบต่อในด้านคุณภาพ ความปลอดภัยและให้ความสำคัญกับการรักษาสิ่งแวดล้อมและการพัฒนาสังคม

เป้าหมายการดำเนินธุรกิจ

บริษัท มีเป้าหมายในการเป็นผู้นำการขายถ่านหินสำหรับโรงงานอุตสาหกรรมขนาดกลางและขนาดเล็กในประเทศไทย โดยการคัดเลือกถ่านหินที่มีคุณภาพดี ตรงกับความต้องการของโรงงานอุตสาหกรรมและมีผลกระทบต่อสิ่งแวดล้อมน้อย บริษัท มีเป้าหมายที่จะมีรายได้เติบโตอย่างต่อเนื่อง โดยนำจุดเด่น โดยการขยายฐานลูกค้าไปในกลุ่มโรงงานอุตสาหกรรมที่มีการใช้น้ำมันเตาให้เปลี่ยนมาใช้ถ่านหินเป็นเชื้อเพลิงแทน โดยนำจุดเด่นของถ่านหินที่มีต้นทุนการใช้งานที่ต่ำกว่าน้ำมันเตา และการให้ความรู้ความเข้าใจที่ถูกต้องของการใช้ถ่านหินซึ่งเป็นพลังงานทางเลือกที่ต้นทุนต่ำที่เป็นมิตรกับสิ่งแวดล้อมกับโรงงานอุตสาหกรรม

นอกจากนี้ บริษัท มีนโยบายที่จะกระจายความเสี่ยงของโครงสร้างรายได้ โดยการจัดหาลูกค้าอุตสาหกรรมขนาดเล็กและขนาดกลางในหลายอุตสาหกรรม โดยไม่เพียงแต่ขึ้นอยู่กับกลุ่มลูกค้าอุตสาหกรรมขนาดใหญ่เท่านั้น บริษัท เชื่อว่าจะสามารถลดความเสี่ยง จากการที่อุตสาหกรรมใดอุตสาหกรรมหนึ่งอาจมีผลกระทบจากวัฏจักรของเศรษฐกิจ บริษัท มีเป้าหมายในการดำเนินธุรกิจควบคู่กับนโยบายด้านสิ่งแวดล้อม โดยจัดให้มีมาตรการในกระบวนการต่างๆ ของธุรกิจในการป้องกันผลกระทบต่อสิ่งแวดล้อม

1.2 การเปลี่ยนแปลงและพัฒนาที่สำคัญ

บริษัท ยูนิค ไมนิ่ง เซอร์วิส จำกัด (มหาชน) (“บริษัท” หรือ “UMS”) ก่อตั้งโดยบริษัท ยูนิคแก๊ส แอนด์ ปีโตรเคมี คัลส์ จำกัด (มหาชน) (UGP) และนายสมบุญ สิริไพบูลย์พงศ์ ซึ่งถือหุ้นร้อยละ 51 และ 49 ตามลำดับ ได้จดทะเบียนจัดตั้งบริษัท ขึ้นเมื่อวันที่ 17 มีนาคม พ.ศ.2537 ด้วยทุนจดทะเบียนเริ่มต้น 1 ล้านบาท โดยเริ่มต้นประกอบธุรกิจการนำเข้าถ่านหินคุณภาพดีจากต่างประเทศ และจัดจำหน่ายถ่านหินให้กับโรงงานอุตสาหกรรมต่างๆ ภายในประเทศ

ปี พ.ศ.2547 ที่ประชุมวิสามัญผู้ถือหุ้น ครั้งที่ 2/2547 มีมติให้บริษัท แปรสภาพเป็นบริษัทมหาชน และเพิ่มทุนจดทะเบียนจาก 50 ล้านบาทเป็น 70 ล้านบาท โดยออกหุ้นสามัญใหม่จำนวน 20 ล้านหุ้น มูลค่าที่ตราไว้หุ้นละ 1 บาท เพื่อเสนอ

ขายต่อประชาชน โดยกำหนดราคาขาย 7.95 บาทต่อหุ้น รวมเงินทุนที่ได้จากการจำหน่ายหุ้นเท่ากับ 159 ล้านบาท และบริษัท เข้าจดทะเบียนซื้อขายวันแรกในตลาดหลักทรัพย์ เอ็ม เอ ไอ วันที่ 16 กรกฎาคม พ.ศ.2547

ต่อมา เดือนธันวาคม พ.ศ. 2552 บริษัท อะซีน โฮลดิ้งส์ จำกัด ซึ่งเป็นบริษัทย่อยที่บริษัท ไทรีเซนไทย เอเยนต์ชีส์ จำกัด (มหาชน) หรือ TTA ถือหุ้นอยู่ร้อยละ 99.99 ได้เข้าทำรายการเสนอซื้อหลักทรัพย์ UMS โดยถือหุ้นทั้งหมดจำนวน 136,083,041 หุ้น หรือคิดเป็นร้อยละ 89.55 ของหุ้นที่จำหน่ายได้แล้วทั้งหมด และใบสำคัญแสดงสิทธิที่จะซื้อหุ้นจำนวน 56,453,219 หน่วย หรือคิดเป็นร้อยละ 37.41 ของหุ้นที่จำหน่ายได้แล้วทั้งหมด ส่งผลให้บริษัท TTA เป็นผู้ถือหุ้นใหญ่ของบริษัท

การเปลี่ยนแปลงและพัฒนาการที่สำคัญในรอบระยะเวลา 3 ปีที่ผ่านมา

○ ปี 2560

- บริษัท ได้มีการเปลี่ยนแปลงบุคลากร ระดับฝ่ายการจัดการ ฝ่ายบริหาร ดังต่อไปนี้
 1. วันที่ 11 พฤษภาคม 2560 บริษัทได้แต่งตั้ง นายโดม ลีวลมวิบูลย์ ดำรงตำแหน่ง กรรมการ / กรรมการสรรหาและกำหนดค่าตอบแทน แทน นายเชย วัน ฮัท โจเซฟ
 2. วันที่ 21 ตุลาคม 2560 บริษัทได้แต่งตั้ง นายโดม ลีวลมวิบูลย์ ดำรงตำแหน่ง รักษาการ กรรมการผู้จัดการ / รักษาการประธานเจ้าหน้าที่การเงิน แทน นายธีรพล คำผา
- บริษัท นำเงินที่ได้จากการเพิ่มทุนสุทธิเดือน มีนาคมปี 2559 จำนวน 349.40 ล้านบาท ไปใช้ตามวัตถุประสงค์ครบเต็มจำนวนแล้ว
- บริษัท กู้เงินระยะสั้นจากบริษัทใหญ่จำนวน 200 ล้านบาท เนื่องจากช่วงไตรมาส 2 ปี 2560 บริษัทไม่สามารถชำระหนี้ที่รูดรีชีกับสถาบันการเงินแห่งหนึ่ง จำนวน 62.8 ล้านบาท ส่งผลให้สถาบันการเงินดังกล่าวเรียกให้บริษัทชำระหนี้คงค้างที่มีสถาบันการเงินดังกล่าวทั้งหมดจำนวน 200 ล้านบาท (รวมภาระหนี้ที่ยังไม่ถึงกำหนดชำระ) โดยที่สถาบันการเงินดังกล่าวได้ยกเลิกวงเงินกู้ยืมระยะสั้นทั้งหมดของบริษัทที่ได้รับจำนวน 300 ล้านบาท ด้วยเหตุนี้บริษัท จึงต้องกู้ยืมเงินระยะสั้นจากบริษัทใหญ่จำนวน 200 ล้านบาท
- วันที่ 19 ตุลาคม 2560 ที่ประชุมวิสามัญผู้ถือหุ้นได้มีมติ อนุมัติ/ให้สัตยาบันรับรองขยายระยะเวลาการใช้งเงินกู้ยืมจำนวน 570 ล้านบาท จากบริษัท ไทรีเซนไทย เอเยนต์ชีส์ จำกัด (มหาชน) (“TTA”) ที่ครบกำหนดการใช้งเงินวันที่ 30 กันยายน 2560 เป็นแบบไม่มีระยะเวลาครบกำหนดการใช้งเงิน และอนุมัติให้บริษัทเข้าทำรายการเกี่ยวโยงกันในการขอรับความช่วยเหลือทางการเงินจากบริษัทไทรีเซนไทย เอเยนต์ชีส์ จำกัด (มหาชน) (“TTA”) โดยอนุมัติวงเงินกู้ยืมเพิ่มเติมสูงสุดไม่เกิน 430 ล้านบาท โดยไม่มีระยะเวลาครบกำหนดการใช้งเงิน และให้อยู่ภายใต้เงื่อนไขที่กำหนดไว้ในเบื้องต้นคืออัตราดอกเบี้ยไม่เกิน 5.00% ต่อปี พร้อมกับมอบอำนาจให้คณะกรรมการบริษัทเป็นผู้ดูแลและควบคุมให้การขออนุมัติเงินกู้ยืมดังกล่าวจาก TTA เป็นไปตามเงื่อนไขที่ผู้ถือหุ้นได้อนุมัติไว้ในเบื้องต้น

○ ปี 2559

- บริษัท ได้มีการเปลี่ยนแปลงบุคลากร ระดับฝ่ายการจัดการ ฝ่ายบริหาร ดังต่อไปนี้
 1. วันที่ 1 มิถุนายน 2559 บริษัทได้แต่งตั้ง นายธีรพล คำผา ดำรงตำแหน่ง ประธานเจ้าหน้าที่การเงิน แทนนายพรเทพ เลิศวรรณธรรม
 2. วันที่ 1 สิงหาคม 2559 บริษัทได้แต่งตั้ง นายธีรพล คำผา ดำรงตำแหน่ง กรรมการ / รักษาการ กรรมการผู้จัดการแทน นายเอียน คลิฟฟอร์ด แคล็กซ์ตัน
 3. วันที่ 1 สิงหาคม 2559 บริษัทได้แต่งตั้ง นายจิรภูมิ ชัยจิตบริบูรณ์ ดำรงตำแหน่งประธานเจ้าหน้าที่ปฏิบัติการ
- วันที่ 17 กุมภาพันธ์ 2559 ที่ประชุมวิสามัญผู้ถือหุ้นได้มีมติอนุมัติ เรื่อง การเพิ่มทุนจดทะเบียนของบริษัท โดยการออกหุ้นสามัญเพิ่มทุน ให้แก่ผู้ถือหุ้นเดิมตามสัดส่วนการถือหุ้น (Right Offering) เป็นจำนวน 179,029,741.50 บาท จากทุนจดทะเบียนปัจจุบันที่ชำระแล้ว 76,727,032.00 บาท เป็นทุนจดทะเบียนใหม่เป็นจำนวน 255,756,773.50 บาท โดยการออกหุ้นสามัญเพิ่มทุนจำนวน 358,059,483 หุ้น มูลค่าที่ตราไว้หุ้นละ 0.50 บาท และที่ประชุมวิสามัญผู้ถือหุ้นได้มีมติอนุมัติการแก้ไขหนังสือบริคณห์สนธิข้อ 4 ของบริษัทเพื่อให้สอดคล้องกับการเพิ่มทุนจดทะเบียนของบริษัท เป็นดังนี้ ทุนจดทะเบียน 255,756,773.50 บาท แบ่งออกเป็นหุ้นจำนวน 511,513,547 หุ้น มูลค่าหุ้นที่ตราไว้ 0.50 บาท โดยแบ่งเป็นหุ้นสามัญจำนวน 511,513,547 หุ้น
- วันที่ 26 เมษายน 2559 สืบเนื่องจากตามที่ประชุมวิสามัญ ครั้งที่ 1/2559 เมื่อวันที่ 17 กุมภาพันธ์ 2559 มีมติให้บริษัท เพิ่มทุนจดทะเบียน โดยการออกหุ้นสามัญเพิ่มทุนให้แก่ผู้ถือหุ้นเดิมตามสัดส่วนการถือหุ้น (Right Offering) จำนวนไม่เกิน 358,059,483 หุ้น มูลค่าหุ้นละ 0.50 บาท ทั้งนี้ผู้มาใช้สิทธิในการซื้อหุ้นสามัญเพิ่มทุน มาใช้สิทธิไม่ครบตามจำนวนที่กำหนดไว้ ไม่สอดคล้องกับทุนจดทะเบียน ดังนั้นที่ประชุมผู้ถือหุ้นมีมติอนุมัติการลดทุนจดทะเบียนจำนวน 255,756,773.50 บาท ซึ่งประกอบด้วยหุ้นสามัญจำนวน 511,513,547 หุ้นจากผู้ที่ไม่มาใช้สิทธิซื้อหุ้นเพิ่มทุนจำนวน 8,129,109 หุ้น เป็นทุนจดทะเบียนใหม่จำนวน 251,692,219 บาท ประกอบด้วยหุ้นสามัญ 503,384,438 หุ้น มูลค่าหุ้นที่ตราไว้ 0.50 บาท และได้มีมติอนุมัติแก้ไขหนังสือบริคณห์สนธิของบริษัท ข้อ 4 โดยยกเลิกข้อความเดิม และแก้ไขข้อความใหม่ตามการใช้สิทธิซื้อหุ้นเพิ่มทุน ดังนี้ ทุนจดทะเบียนจำนวน 251,692,219.00 บาท แบ่งออกเป็นหุ้นจำนวน 503,384,438 หุ้น มูลค่าหุ้นที่ตราไว้หุ้นละ 0.50 บาท โดยแบ่งเป็นหุ้นสามัญจำนวน 503,384,438 หุ้น

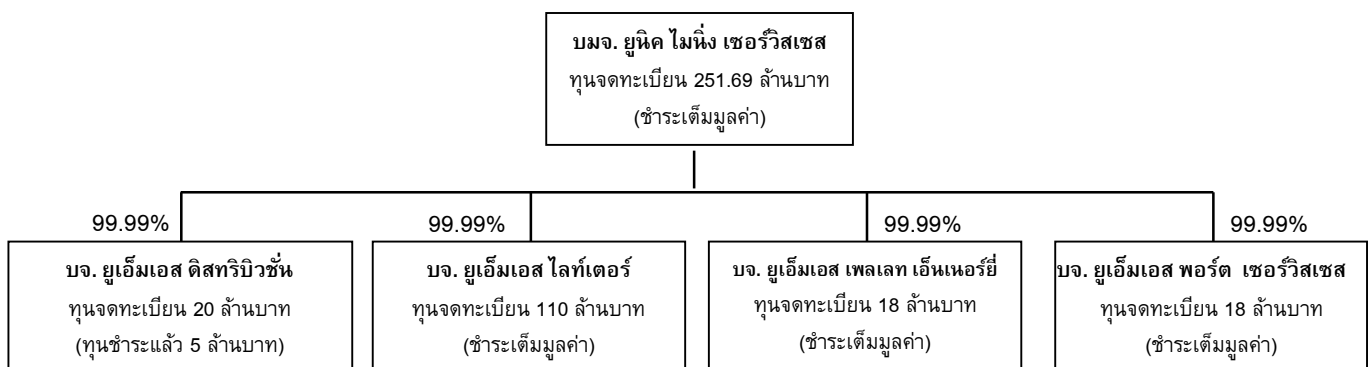
○ ปี 2558

- บริษัท ได้มีการเปลี่ยนแปลงบุคลากร ระดับฝ่ายการจัดการ ฝ่ายบริหาร ดังต่อไปนี้
 1. วันที่ 17 มีนาคม 2558 บริษัท ได้แต่งตั้ง นายพรเทพ เลิศวรรณธรรม ดำรงตำแหน่งรักษาการ ผู้ช่วย กรรมการผู้จัดการ สายงานบัญชีการเงินและการบริหาร แทน นายสมพร จิตเป็นธม และแต่งตั้ง นายสมพร จิตเป็นธม ดำรงตำแหน่ง รักษาการ กรรมการผู้จัดการ
 2. วันที่ 15 พฤษภาคม 2558 บริษัท ได้แต่งตั้ง นายวิชาย ชื่นสุขสวัสดิ์ ดำรงตำแหน่ง กรรมการบริษัท กรรมการบริหาร และรักษาการ กรรมการผู้จัดการ แทน นายสมพร จิตเป็นธม ที่ลาออก

3. วันที่ 26 พฤศจิกายน 2558 บริษัท ได้แต่งตั้ง นายพรเทพ เลิศวรรณดำรงตำแหน่ง ประธานเจ้าหน้าที่ฝ่ายการเงิน
 - วันที่ 8 มกราคม 2558 คณะกรรมการบริษัทได้มีมติอนุมัติรายการเกี่ยวโยงกัน ด้านการให้บริการการวางระบบสารสนเทศเครือข่ายร่วมกัน (IT Co-Location) โดยมีระยะเวลาให้บริการตั้งแต่เดือนกรกฎาคม 2557 – ธันวาคม 2558) ค่าบริการจำนวน 990,000 บาท หรือ คิดเป็นร้อยละ 0.49 ของสินทรัพย์ที่มีตัวตนสุทธิของบริษัท ณ วันที่ 30 กันยายน 2557
 - วันที่ 25 กันยายน 2558 ที่ประชุมวิสามัญผู้ถือหุ้นได้มีมติอนุมัติ การเข้าทำรายการที่เกี่ยวข้องกัน ด้านการรับความช่วยเหลือทางการเงินของบริษัท จาก บริษัท ไทรีเซนไทย เอเยนซีส์ จำกัด (มหาชน) (“TTA”) จำนวน 820 ล้านบาท เพื่อใช้เป็นเงินทุนหมุนเวียน โดยมีรายละเอียดดังต่อไปนี้
 1. วงเงินกู้ยืมจำนวนรวม 350,000,000 บาท คิดอัตราดอกเบี้ยร้อยละ 4.60 ต่อปี ซึ่งจัดทำเป็นตั๋วสัญญาใช้เงิน โดยจะขยายระยะเวลาการชำระเงินจากเดิม ที่จะหมดอายุในวันที่ 30 กันยายน 2558 เป็นวันที่ 30 กันยายน 2560
 2. วงเงินกู้ยืมจำนวนรวม 125,000,000 บาท คิดอัตราดอกเบี้ยร้อยละ 4.60 ต่อปี ซึ่งจัดทำเป็นตั๋วสัญญาใช้เงิน โดยจะขยายระยะเวลาการชำระเงินจากเดิม ที่จะหมดอายุในวันที่ 31 ตุลาคม 2558 เป็นวันที่ 30 กันยายน 2560
 3. วงเงินกู้ยืมจำนวนรวม 345,000,000 บาท คิดอัตราดอกเบี้ยร้อยละ 4.70 ต่อปี ซึ่งจัดทำเป็นตั๋วสัญญาใช้เงินโดยมีระยะเวลาชำระเงินตั้งแต่วันที่ 1 ตุลาคม 2558 ถึงวันที่ 30 กันยายน 2560

1.3 โครงสร้างการถือหุ้นของกลุ่มบริษัท ณ 31 ธันวาคม 2560

แผนภาพโครงสร้างการถือหุ้นของกลุ่มบริษัท



2. ลักษณะการประกอบธุรกิจ

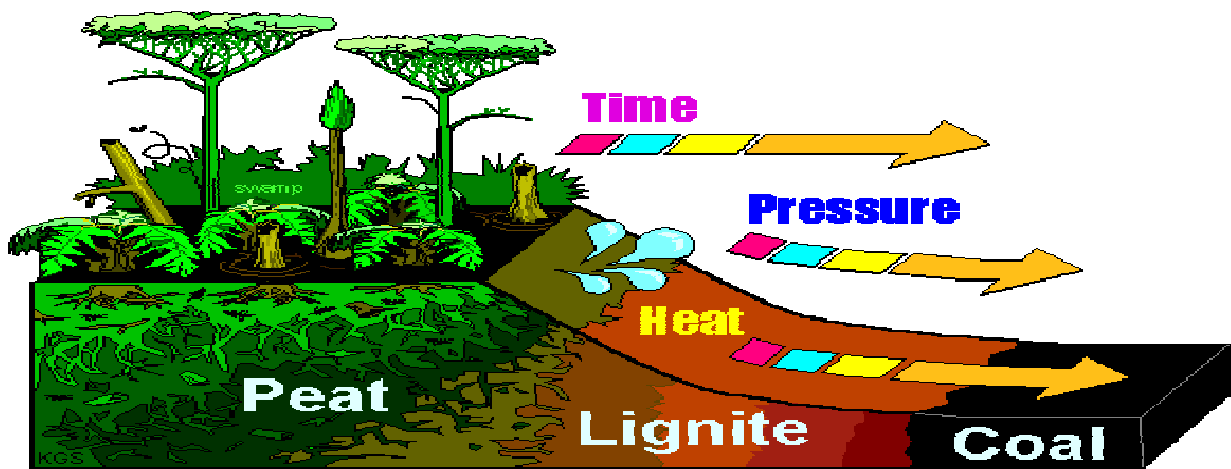
บริษัท ประกอบธุรกิจการนำเข้าถ่านหินคุณภาพดี มีค่าพลังงานความร้อนต่ำปานกลาง และมีผลกระทบต่อสิ่งแวดล้อมน้อย โดยนำเข้าจากประเทศอินโดนีเซียเพื่อจัดจำหน่ายให้กับโรงงานอุตสาหกรรมทั้งขนาดใหญ่ ขนาดกลางและขนาดเล็ก โดยเฉพาะโรงงานอุตสาหกรรมในจังหวัดกรุงเทพและปริมณฑลรวมถึงจังหวัดใกล้เคียง บริษัทมีอุตสาหกรรมที่เป็นเป้าหมายหลัก คือ อุตสาหกรรมปูนซีเมนต์ อุตสาหกรรมอาหารและเครื่องดื่ม อุตสาหกรรมกระดาษ และอุตสาหกรรมสิ่งทอ โดยบริษัทมีกลยุทธ์นำเข้าถ่านหินดังกล่าวมาทำการคัดเลือกและปรับปรุงคุณภาพเพื่อให้ถ่านหินมีคุณภาพตรงกับคุณสมบัติเชิงวิศวกรรมของหม้อไอน้ำของแต่ละโรงงานอุตสาหกรรม นอกจากนี้ บริษัทยังเข้าร่วมประมูลขายถ่านหินให้กับบริษัทเอกชนในอุตสาหกรรมปูนซีเมนต์ และอุตสาหกรรมผลิตไฟฟ้าที่มีการประมูลจัดซื้อถ่านหินอีกด้วย

ประเภทของรายได้	2558 (ม.ค.58-ธ.ค.58)		2559 (ม.ค.59-ธ.ค.59)		2560 (ม.ค.60-ธ.ค.60)	
	จำนวน (ล้านบาท)	ร้อยละ	จำนวน (ล้านบาท)	ร้อยละ	จำนวน (ล้านบาท)	ร้อยละ
รายได้จากการขาย	532.03	90.91	433.03	89.09	412.07	90.66
รายได้จากการบริการ	45.48	7.77	49.02	10.09	36.05	7.93
รายได้อื่น	7.70	1.32	4.00	0.82	6.43	1.41
รวม	585.21	100.00	486.05	100.00	454.55	100.00

2.1 ลักษณะผลิตภัณฑ์หรือบริการ

ถ่านหิน “ Coal ” เกิดจากการเปลี่ยนแปลงที่ใช้เวลาหลายล้านปีของซากพืช ภายใต้ความดันและความร้อนมาเป็น พีต (Peat), ลิกไนต์ (Lignite), ซับบิทูมินัส (Sub bituminous), บิทูมินัส (Bituminous) และแอนทราไซต์ (Anthracite) ตามลำดับ ถ่านหินตามแหล่งต่างๆในโลกนี้ จึงมีคุณสมบัติต่างกันขึ้นกับชนิดซากพืช อายุการเปลี่ยนแปลงและสภาพแวดล้อมของแหล่งที่เกิด ถ่านหินเชื้อเพลิงฟอสซิลที่ยังคงเหลือมากกว่าน้ำมันและก๊าซธรรมชาติ สามารถพบได้ทั่วโลก

การกำเนิด...ถ่านหิน



ถ่านหินเป็นเชื้อเพลิงฟอสซิลซึ่งมีปริมาณสำรองอยู่มาก โดยแหล่งถ่านหินกระจายอยู่ในประเทศต่างๆ มากกว่า 100 ประเทศทั่วโลก ทำให้ถ่านหินเป็นเชื้อเพลิงที่มีความมั่นคงด้านปริมาณสูง ราคามีการแข่งขันกันสูง ส่งผลให้มีราคาถูกกว่าเชื้อเพลิงชนิดอื่นโดยเฉพาะอย่างยิ่ง ก๊าซธรรมชาติและน้ำมันเตา ถ่านหินเป็นเชื้อเพลิงธรรมชาติชนิดหนึ่งซึ่งมีสถานะเป็นของแข็งและมีแร่ธาตุที่สำคัญ คือ คาร์บอน โดยทั่วไปแล้วถ่านหินจะมีสีน้ำตาลเข้มหรือสีดำและแบ่งได้หลายประเภท ถ่านหินที่มีคุณภาพดีที่สุด (พิจารณาจากค่าความร้อน ค่าความชื้นและปริมาณกำมะถัน) เรียงตามลำดับ ได้แก่ แอนทราไซต์ บิทูมินัส ซับบิทูมินัส และลิกไนต์

การจำแนก...ถ่านหิน



บริษัท นำเข้าถ่านหินประเภทบิทูมินัสและซับบิทูมินัส เนื่องจากเป็นถ่านหินที่มีคุณภาพดี มีค่าความร้อนในระดับปานกลาง มีค่าความชื้นและปริมาณเถ้าในระดับที่เหมาะสม โดยเฉพาะอย่างยิ่งมีปริมาณกำมะถันที่ต่ำเมื่อเทียบกับน้ำมันเตา (น้ำมันเตามีปริมาณกำมะถันประมาณร้อยละ 0.1-3.0) ทำให้มีมลภาวะกับสิ่งแวดล้อมน้อยมาก สำหรับถ่านหินประเภทแอนทราไซต์ บริษัทไม่ได้นำเข้าถ่านหินประเภทนี้เนื่องจากมีราคาสูงกว่ามาก อีกทั้งปริมาณการใช้ภายในประเทศมีจำกัด และไม่มีแนวโน้มการขยายตัว ส่วนถ่านหินประเภทลิกไนต์เป็นถ่านหินคุณภาพต่ำที่สุด มีปริมาณกำมะถันมาก ทำให้มีผลกระทบต่อสิ่งแวดล้อมสูง ดังนั้นถ่านหินประเภทนี้จึงไม่เป็นที่นิยมของลูกค้า และบริษัท ไม่ได้นำเข้าถ่านหินประเภทลิกไนต์

กระบวนการในวงจรการดำเนินการธุรกิจของบริษัท เริ่มจากนำเข้าถ่านหินจากประเทศอินโดนีเซียและจำหน่ายให้กับโรงงานอุตสาหกรรมต่างๆ สำหรับโรงงานอุตสาหกรรมขนาดใหญ่ทั้งหมดและโรงงานอุตสาหกรรมขนาดกลางบางราย บริษัทสามารถจัดส่งถ่านหินให้ลูกค้าได้ทันที โดยไม่ต้องนำมาพักที่คลังสินค้าของบริษัท แต่สำหรับลูกค้าโรงงานอุตสาหกรรมขนาดกลางบางรายและโรงงานอุตสาหกรรมขนาดเล็กต้องการถ่านหินที่ผ่านกระบวนการคัดเลือก ปรับปรุงคุณภาพและการคัดขนาด โดยในการนำเข้าถ่านหินแต่ละครั้งประมาณ 50,000 ตันต่อการจัดซื้อ ซึ่งจะมีถ่านหินที่มีคุณสมบัติแตกต่างกันในด้านค่าความร้อน ความชื้น ปริมาณเถ้า และปริมาณกำมะถัน ซึ่งบริษัทจำเป็นต้องทำการคัดเลือกคุณภาพถ่านหินก่อน ซึ่งถ่านหินที่นำเข้าแต่ละประเภทจะมีคุณสมบัติแตกต่างกัน เช่น ในด้านค่าความร้อน ความชื้น แม้ว่าจะมาจากเหมืองเดียวกันก็ตาม (ถ่านหินในแต่ละชั้นดินจะมีคุณสมบัติแตกต่างกัน เช่น ซับบิทูมินัส อาจแยกออกเป็นหลายชนิด ขึ้นอยู่กับค่าความร้อน ความชื้น ปริมาณเถ้า และปริมาณกำมะถัน เป็นต้น) หลังจากนั้น บริษัทจึงนำถ่านหินมาผสมกันตามสูตรเฉพาะของบริษัท เพื่อให้ได้คุณสมบัติตามที่ลูกค้าต้องการ และบริษัทจะทำการคัดขนาดถ่านหินเพื่อให้มีคุณภาพที่เหมาะสมสำหรับหม้อไอน้ำของโรงงานอุตสาหกรรมหากลูกค้าต้องการ เนื่องจากหม้อไอน้ำมีการออกแบบเชิงวิศวกรรมที่แตกต่างกันออกไป เพื่อให้การเผาผลาญเชื้อเพลิงเป็นไปอย่างสมบูรณ์มากที่สุด และบริษัทจะให้บริการจัดส่งสินค้าให้กับลูกค้า โดยจัดส่งทุกวันเพื่อความสะดวกในการใช้งานของลูกค้า และยังเป็นการช่วยลดจำนวนถ่านหินที่จะต้องเก็บในโกดังเก็บถ่านหินของลูกค้าอีกด้วย เนื่องจากลูกค้าหลายรายไม่มีสถานที่เพียงพอในการเก็บถ่านหิน

บริษัท ได้รับการส่งเสริมการลงทุนจากสำนักงานคณะกรรมการส่งเสริมการลงทุน (BOI) จำนวน 1 ฉบับ มีสาระสำคัญดังนี้

บัตรส่งเสริมเลขที่	1047(2)/2552
ประเภทกิจการ	บริการด้านขนถ่ายสินค้า สำหรับเรือเดินทะเล ประเภท 7.1 (บจ. ยูเอ็มเอส พอร์ต เซอร์วิส)
ได้รับการยกเว้นอากรขาเข้าสำหรับเครื่องจักร	ตามที่คณะกรรมการ พิจารณาอนุมัติ
ได้รับการยกเว้นภาษีเงินได้นิติบุคคลสำหรับกำไรสุทธิที่ได้จากการประกอบกิจการที่ได้รับการส่งเสริมรวมกันไม่เกินร้อยละ 100 ของเงินลงทุน ไม่รวมค่าที่ดินและทุนหมุนเวียน	เริ่ม 19 ม.ค. 2552 สิ้นสุด 18 ม.ค. 2560
ได้รับการยกเว้นไม่ต้องนำเงินปันผลจากกิจการที่ได้รับการส่งเสริม ไปรวมคำนวณเพื่อเสียภาษีเงินได้นิติบุคคลตลอดระยะเวลาที่ผู้ได้รับการส่งเสริมได้รับการยกเว้นภาษีเงินได้นิติบุคคลนั้น	เริ่ม 19 ม.ค. 2552 สิ้นสุด 18 ม.ค. 2560

2.2 การตลาดและการแข่งขัน

นโยบายการตลาด

บริษัท ทำแผนการตลาดเชิงรุกโดยใช้จุดแข็งของถ่านหินซึ่งเป็นพลังงานที่มีต้นทุนต่ำกว่าการใช้น้ำมันเตา และยังมีปริมาณสำรองที่มากกว่า ซึ่งบริษัท ประสบความสำเร็จเป็นอย่างดีในการเพิ่มฐานลูกค้าในกลุ่มโรงงานอุตสาหกรรมขนาดกลางและขนาดเล็ก โดยบริษัท มีกลยุทธ์การตลาดในด้านต่างๆ ที่สำคัญ ดังนี้

กลยุทธ์การแข่งขัน

(1) ด้านสินค้าและบริการ

บริษัท มีกลยุทธ์ที่สำคัญทางด้านผลิตภัณฑ์ซึ่งแตกต่างจากบริษัทคู่แข่งทั่วไป โดยบริษัทมีกระบวนการคัดเลือกและปรับปรุงคุณภาพถ่านหินให้เหมาะสมกับหม้อไอน้ำของแต่ละโรงงานอุตสาหกรรม เพื่อให้เกิดประสิทธิภาพสูงสุดในการเผาผลาญเชื้อเพลิง ณ ปัจจุบัน บริษัทดำเนินนโยบายนี้ให้กับโรงงานอุตสาหกรรมขนาดกลางและขนาดเล็ก เป็นการสร้างมูลค่าเพิ่มให้กับสินค้าเพื่อลดการแข่งขันด้านราคาโดยเฉพาะกับผู้จำหน่ายถ่านหินรายใหญ่ในประเทศ โดยบริษัทมุ่งเน้นการทำตลาดโดยเจาะในกลุ่มโรงงานอุตสาหกรรมขนาดกลางและขนาดเล็กที่มีอยู่เป็นจำนวนมาก เนื่องจากบริษัท มีกำไรขั้นต้นที่สูงกว่าการขายถ่านหินให้กับกลุ่มโรงงานอุตสาหกรรมขนาดใหญ่

บริษัท มีขั้นตอนในการตรวจสอบคุณภาพถ่านหินอย่างละเอียดเพื่อให้ลูกค้ามีความมั่นใจในคุณภาพถ่านหิน โดยมีขั้นตอนเริ่มจาก ก่อนส่งถ่านหินจากประเทศอินโดนีเซีย ผู้จัดจำหน่าย/ผู้ผลิตจะมีการตรวจสอบคุณภาพถ่านหินโดยสถาบันที่ได้รับการมาตรฐานการตรวจสอบจากประเทศอินโดนีเซีย โดยตรวจสอบคุณภาพในด้านค่าความร้อน ค่าคาร์บอน ค่าความชื้น ค่าซีเถ้าที่เกิดจากการเผาไหม้และค่าซิลิเพอร์ไดออกไซด์ หลังจากนั้นนำเข้ามาในประเทศไทยแล้ว บริษัท จะทำการ

ตรวจสอบคุณภาพของถ่านหินซ้ำอีกครั้งหนึ่ง โดยบริษัทจะทำการเก็บตัวอย่างถ่านหินขณะที่ทำการขนถ่านหินขึ้นจากเรือ เพื่อนำไปตรวจสอบคุณภาพโดยองค์กรชั้นนำที่ได้รับความยอมรับเช่น บริษัท เอสจีเอส (ประเทศไทย) จำกัด , บริษัท โคเทคนา อินสเปคชั่น (ประเทศไทย) จำกัด หรือหน่วยงานอื่นซึ่งเป็นที่ยอมรับเป็นการทั่วไป ก่อนการส่งมอบสินค้าให้กับลูกค้า หรือในบางกรณีลูกค้ามีข้อตกลงในการตรวจสอบคุณภาพเพิ่มเติมโดยเฉพาะโรงงานอุตสาหกรรมขนาดใหญ่ บริษัท จะจัดส่งตัวอย่างถ่านหินให้กับบริษัท เอสจีเอส (ประเทศไทย) จำกัด หรือองค์กรชั้นนำอื่นๆ ที่เป็นบริษัทรับทำการตรวจสอบที่ได้มาตรฐาน เป็นที่ยอมรับตรวจสอบคุณภาพก่อน

นอกจากนี้ในเรื่องของการให้บริการ บริษัทสามารถให้บริการได้ตามความต้องการของลูกค้าได้เป็นอย่างดี โดยบริษัทสามารถจัดส่งสินค้าให้กับลูกค้าได้ตลอด หากลูกค้ามีความต้องการใช้ถ่านหินก็จะสามารถจัดส่งได้ทันทีตามเวลาที่ลูกค้าต้องการ ส่งผลให้ลูกค้าไม่จำเป็นต้องเก็บสต็อกสินค้ามากและลูกค้ามีความสะดวกในการใช้งานเพิ่มขึ้นอีกด้วย

อนึ่ง บริษัท มีห้องปฏิบัติการทางวิทยาศาสตร์ (Laboratory) เพื่อควบคุมคุณภาพสินค้าให้ได้มาตรฐาน ก่อนส่งมอบให้กับลูกค้า

(2) ด้านการขยายฐานลูกค้า

เนื่องจากถ่านหินเป็นเชื้อเพลิงที่มีราคาต่ำรวมถึงเป็นแหล่งเชื้อเพลิงที่มีปริมาณสำรองสูงเมื่อเปรียบเทียบกับน้ำมันเตาและก๊าซธรรมชาติ และมีผลกระทบต่อสิ่งแวดล้อมน้อยมาก (ถ่านหินประเภทบิทูมินัสและซับบิทูมินัสที่บริษัทเป็นผู้จำหน่าย) ดังนั้นในระยะยาว โรงงานอุตสาหกรรมต่างๆ จึงมีแนวโน้มที่จะเปลี่ยนมาใช้ถ่านหินเพิ่มมากขึ้น บริษัทมีเป้าหมายในการขยายฐานลูกค้าไปยังกลุ่มโรงงานอุตสาหกรรมที่ใช้น้ำมันเตา เนื่องจากเป็นกลุ่มลูกค้าที่มีอยู่เป็นจำนวนมาก อีกทั้งจะขยายไปสู่กลุ่มลูกค้ารายใหญ่ เช่น โรงงานปูนซีเมนต์ โรงงานผลิตไฟฟ้า และบริษัทผู้ผลิตกระดาษ เป็นต้น

บริษัท มีโครงการที่จะเข้าไปนำเสนอทางเลือกให้กับลูกค้าอื่นๆเพิ่มเติม เพื่อให้เห็นถึงประโยชน์ที่ลูกค้าจะได้รับจากการใช้ถ่านหินเป็นแหล่งเชื้อเพลิงแทนน้ำมันเตา โดยบริษัทใช้กลยุทธ์เข้าไปนำเสนอถึงค่าใช้จ่ายที่ประหยัดได้ โดยใช้ระยะเวลาคืนทุนประมาณ 9-24 เดือน รวมถึงให้ความรู้กับลูกค้าเพื่อให้เปลี่ยนทัศนคติที่ไม่ถูกต้องเกี่ยวกับถ่านหินในเรื่องของการก่อให้เกิดมลภาวะกับสิ่งแวดล้อม ทำให้ลูกค้าให้ความสนใจหันมาใช้ถ่านหินมากขึ้น โดยค่าใช้จ่ายในการผลิตเชื้อเพลิงไอน้ำ 1 ตัน โดยเปรียบเทียบระหว่างถ่านหินและน้ำมันเตาซึ่งได้แสดงไว้ในตารางด้านล่างนี้ โดยถ่านหินมีค่าใช้จ่ายในการผลิตไอน้ำเพียง 382.25 บาทต่อตัน ในขณะที่น้ำมันเตามีค่าใช้จ่ายประมาณ 834.67 บาทต่อตัน ซึ่งจะเห็นได้ว่าถ่านหินมีต้นทุนการผลิตไอน้ำที่ต่ำกว่าน้ำมันเตา อีกทั้งราคาน้ำมันของตลาดค่อนข้างผันผวน ไม่คงที่ ทำให้สามารถคาดการณ์แนวโน้มราคาของน้ำมันทำได้ยากและไม่คงที่ ทำให้บริษัทคาดว่าจะขยายฐานลูกค้าได้เพิ่มขึ้นจากจุดเด่นของถ่านหินเรื่องนี้

รายการ	น้ำมันเตา C	ถ่านหิน (บิทูมินัส)
ประสิทธิภาพของ Boiler	85%	65%
ค่าพลังงานความร้อนต่อหน่วย (Kcal/หน่วย)	9,700	5,000
ราคาเชื้อเพลิง	11.19 บาทต่อลิตร*	2.02 บาทต่อกิโลกรัม
ค่าใช้จ่ายในการผลิตเชื้อเพลิงไอน้ำ 1 ตัน (บาท)	834.67	382.25

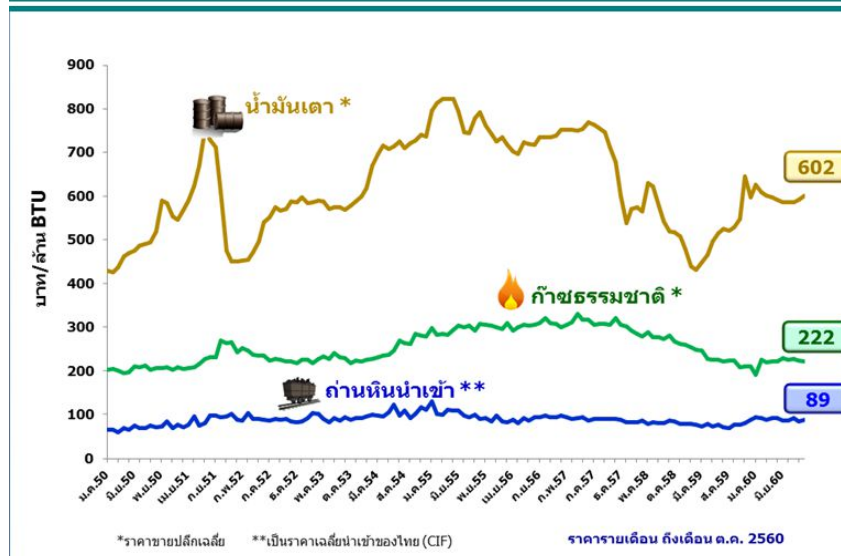
* ราคาประกาศฉบับที่ 36 จากกรมสรรพสามิต วันที่ 8 เดือน กันยายน ปี 2560

* ราคาเฉลี่ยของถ่านหินตาม Indonesia Coal Index ปี 2560

* ค่าความร้อนที่ต้องการในการระเหยน้ำที่ ความดัน 1 bar 100°C = 615 kcal/kgH₂O

ที่มา: www.eppo.go.th , www.argusmedia.com, https://www.excise.go.th/NEWS/Fueloilexc/index.htm

เปรียบเทียบราคาขายปลีกพลังงาน



นอกจากนี้ บริษัทยังมีช่องทางการจำหน่ายถ่านหินผ่านบริษัทตัวแทนจัดจำหน่ายหม้อไอน้ำ โดยหลังจากที่บริษัทได้เข้าไปนำเสนอข้อมูลการใช้แหล่งเชื้อเพลิงจากถ่านหินและลูกค้ามีความสนใจในการเปลี่ยนมาใช้ถ่านหินดังกล่าว บริษัทจะแนะนำบริษัทตัวแทนจัดจำหน่ายหม้อไอน้ำให้กับลูกค้าด้วย โดยแนะนำประเภทของหม้อไอน้ำที่ตรงกับคุณภาพ ถ่านหินของบริษัท ทั้งนี้เพื่อให้การใช้ถ่านหินเกิดประสิทธิภาพสูงสุด

ในอีกแนวทางหนึ่งบริษัทเหล่านี้จะทำการตลาดในการขายหม้อไอน้ำให้กับโรงงานอุตสาหกรรมต่างๆ และแนะนำลูกค้าให้กับทางบริษัท โดยหลังจากที่ซื้อหม้อไอน้ำแล้ว โรงงานอุตสาหกรรมนั้นก็ทำการซื้อถ่านหินของบริษัทจากคำแนะนำของบริษัทตัวแทนจัดจำหน่ายหม้อไอน้ำ ซึ่งช่องทางการจำหน่ายดังกล่าวทำให้ บริษัทสามารถขายถ่านหินได้เพิ่มขึ้น

อย่างไรก็ตาม การเพิ่มฐานลูกค้าให้หันมาใช้ถ่านหินเพิ่มจะต้องใช้ระยะเวลาพอสมควร เนื่องจากโดยทั่วไปการติดตั้งหม้อไอน้ำขนาดเล็กจะใช้เวลาประมาณ 3-4 เดือน (รวมเวลาในการนำเข้าหม้อไอน้ำ) แต่ถ้าเป็นหม้อไอน้ำขนาดกลางถึงขนาดใหญ่จะใช้เวลาดำเนินการถึง 8-15 เดือน บริษัท จึงจะเริ่มขายถ่านหินของบริษัท ได้ นอกจากนี้ลูกค้าส่วนใหญ่จะทำการทดลองเปลี่ยนหม้อไอน้ำจากการใช้น้ำมันเตาเป็นเชื้อเพลิงเป็นการใช้ถ่านหินแทนก่อน และถ้าไม่มีปัญหาในการทำงานประมาณ 3-6 เดือน ลูกค้าจึงจะทำการเปลี่ยนหม้อไอน้ำที่เหลือเพื่อใช้ถ่านหินเป็นเชื้อเพลิง ทำให้บริษัทคาดว่าจะมียอดขายเพิ่มขึ้นได้อย่างต่อเนื่อง

(3) ด้านการบริหารต้นทุน

บริษัท มีการวางแผนการซื้อสินค้าที่มีประสิทธิภาพ โดยการบริหารสินค้าคงคลังให้อยู่ในระดับที่เหมาะสม การวางแผนการขนส่งที่เป็นระบบ รวมถึงการมีคลังสินค้าและท่าเรือเป็นของตนเอง ซึ่งอยู่ใกล้กับโรงงานอุตสาหกรรมที่เป็นฐานลูกค้า ทำให้ประหยัดค่าขนส่งได้ นอกจากนี้บริษัทมีเรือลำเลียงและรถบรรทุกที่เป็นของบริษัทเอง ทำให้ลดค่าใช้จ่ายในการขนส่งโดยรวมลง

บริษัท มีความสัมพันธ์ที่ดีกับผู้จัดจำหน่าย/ผู้ผลิตถ่านหินที่ติดต่อกันมาหลายปี ส่งผลให้บริษัทสามารถซื้อถ่านหินได้ในระดับราคาที่แข่งขันได้ โดยทั่วไปในการสั่งซื้อถ่านหินจากผู้จัดจำหน่าย ส่วนราคาถ่านหินจะมีการกำหนดให้เป็นไปตามกลไกตลาด นอกจากนี้บริษัทนำเข้าถ่านหินจากแหล่งอื่นๆเพิ่มเติมอีกหลายแหล่ง เพื่อให้มีอำนาจในการต่อรองการซื้อถ่านหินและสามารถแข่งขันด้านราคาได้

2.3 ลักษณะของกลุ่มลูกค้าและช่องทางการจัดจำหน่าย

บริษัท จำหน่ายถ่านหินให้แก่โรงงานอุตสาหกรรมในประเทศ โดยแบ่งเป็นโรงงานอุตสาหกรรมขนาดใหญ่ ขนาดกลางและขนาดเล็ก บริษัท มีนโยบายในการขยายฐานลูกค้าไปยังอุตสาหกรรมขนาดกลางและขนาดเล็กมากขึ้น ซึ่งกลุ่มโรงงานเหล่านี้ไม่ได้เป็นเป้าหมายของผู้จัดจำหน่ายถ่านหินรายใหญ่ในประเทศ จึงเป็นการลดการแข่งขันในด้านราคากับผู้จัดจำหน่ายถ่านหินรายใหญ่ ปัจจุบันบริษัท มีกลุ่มลูกค้าที่เป็นโรงงานอุตสาหกรรมขนาดเล็กและขนาดกลางประมาณ 100 ราย และกลุ่มโรงงานอุตสาหกรรมขนาดใหญ่ประมาณ 10 ราย ซึ่งมีฐานลูกค้าอยู่ในกลุ่มอุตสาหกรรมปูนซีเมนต์ โรงกระดาษ ขนาดใหญ่ และโรงผลิตไฟฟ้าเป็นหลัก

กลุ่มลูกค้าเป้าหมายของบริษัท จะอยู่ในอุตสาหกรรมที่ต้องใช้พลังงานความร้อนผลิตไอน้ำในกระบวนการผลิต ได้แก่ อุตสาหกรรมอาหาร อุตสาหกรรมกระดาษ อุตสาหกรรมถลุงแร่ และอุตสาหกรรมสิ่งทอ เป็นต้น ซึ่งในปัจจุบันส่วนใหญ่ใช้พลังงานความร้อนจากน้ำมันเตา ทำให้บริษัท มีโอกาสในการนำเสนอทางเลือกให้กับลูกค้ากลุ่มนี้ให้หันมาใช้พลังงานจากถ่านหินทดแทนน้ำมันเตาเพื่อให้มีต้นทุนพลังงานที่ต่ำลง บริษัท มีการจัดจำหน่ายไปยังหลายๆ อุตสาหกรรมเพื่อลดความเสี่ยงจากการที่อุตสาหกรรมใดอุตสาหกรรมหนึ่งอาจมีผลกระทบจากวัฏจักรของเศรษฐกิจ ทั้งนี้ เพื่อให้ บริษัทมีรายได้ที่มั่นคงในระยะยาว โดยบริษัทจะให้พนักงานขายตรงซึ่งมีความรู้ ความเข้าใจ ในตัวสินค้าของบริษัทเข้าไปนำเสนอถึงข้อเปรียบเทียบระหว่างการใช้น้ำมันเตาและถ่านหิน ทั้งในด้านค่าใช้จ่ายและผลกระทบต่อสิ่งแวดล้อม เพื่อให้ลูกค้าสามารถตัดสินใจได้อย่างถูกต้อง

บริษัทแบ่งกลุ่มลูกค้าตามขนาดของโรงงานอุตสาหกรรมออกเป็น 2 กลุ่ม ดังนี้

1. กลุ่มโรงงานอุตสาหกรรมขนาดกลางและขนาดเล็ก

กลุ่มลูกค้ากลุ่มนี้เป็นกลุ่มเป้าหมายหลักของบริษัทโดยลูกค้ากลุ่มนี้มีอยู่มากทั้งในจังหวัดกรุงเทพมหานคร สมุทรสาคร สมุทรปราการ นครปฐม ราชบุรี ปทุมธานี สระบุรีและอยุธยา ผู้บริหารคาดว่าในภาคกลาง มีโรงงานอุตสาหกรรมที่ใช้น้ำมันเตาอยู่ประมาณ 5,000 โรงงาน ทำให้บริษัทมีช่องว่างทางการตลาดอีกมาก โดยบริษัทแบ่งลูกค้ากลุ่มนี้ออกเป็น 2 กลุ่มย่อย ดังนี้

1.1 กลุ่มลูกค้าเดิมที่มีการใช้ถ่านหินอยู่แล้ว

กลุ่มลูกค้านี้เป็นกลุ่มที่มีความรู้และคุ้นเคยกับการใช้ถ่านหินเป็นอย่างดี เป็นฐานลูกค้าในการซื้อขายกับบริษัทมาหลายปี และไว้วางใจในคุณภาพสินค้าของบริษัทมาโดยตลอด โดยส่วนใหญ่ได้แก่ อุตสาหกรรมอาหาร อุตสาหกรรมสิ่งทอ อุตสาหกรรมถุงมือยาง และอุตสาหกรรมกระดาษ เป็นต้น

1.2 กลุ่มลูกค้าที่ยังไม่เคยใช้ถ่านหินเป็นแหล่งเชื้อเพลิง

เนื่องจากโรงงานอุตสาหกรรมส่วนใหญ่มักยังใช้น้ำมันเตาเป็นแหล่งเชื้อเพลิงที่สำคัญและยังไม่เคยใช้ถ่านหินมาก่อน ทำให้ยังขาดความรู้และความเข้าใจที่ดีพอในการใช้ถ่านหิน ดังนั้นบริษัทจึงมีโอกาสนำเสนอในการที่จะชักชวนให้กลุ่มลูกค้าเหล่านี้เปลี่ยนมาใช้ถ่านหินเป็นเชื้อเพลิงแทนน้ำมันเตาเนื่องจากจุดเด่นของการใช้ถ่านหิน คือ การลดต้นทุนของการใช้พลังงาน ซึ่งเป็นปัจจัยที่สำคัญที่สุดในการชักจูงให้ลูกค้ากลุ่มนี้หันมาใช้ถ่านหินแทน โดยมีระยะเวลาคืนทุนเฉลี่ย 9-24 เดือน ทั้งนี้ ระยะเวลาคืนทุนดังกล่าวขึ้นอยู่กับองค์ประกอบต่างๆ เช่น ส่วนต่างระหว่างราคากำหนดกับราคาน้ำมันเตา ปริมาณการใช้ และราคาหม้อไอน้ำ เป็นสำคัญ เนื่องจากทางบริษัทคาดว่าราคาน้ำมันเตายังคงอยู่ในระดับที่สูง และราคาน้ำมันของตลาดโลกยังคงผันผวนต่อเนื่อง ทำให้การคาดการณ์ราคาน้ำมันเตาไม่แน่นอน นอกจากนั้น ลูกค้าหลายรายยังมีความเข้าใจที่ไม่ถูกต้องเกี่ยวกับด้านสิ่งแวดล้อมเมื่อมีการใช้ถ่านหิน พนักงานขายของบริษัทจะอธิบายให้เข้าใจถึงผลกระทบต่อสิ่งแวดล้อมของถ่านหินประเภทบิทูมินัสและซับบิทูมินัสว่าเป็นมลภาวะต่อสิ่งแวดล้อมน้อยกว่าน้ำมันเตา ทำให้ลูกค้ามีความเชื่อมั่นในการใช้ถ่านหินมากขึ้น และมีแนวโน้มที่บริษัทจะมีฐานลูกค้าเพิ่มขึ้นในปีต่อไปจากนโยบายการตลาดเชิงรุกของบริษัท จากสถิติที่ผ่านมาหลังจากที่บริษัทเข้าไปนำเสนอถึงจุดเด่นต่างๆของการใช้ถ่านหินแทนน้ำมันเตาแล้ว ทางบริษัทพบว่าได้รับการตอบรับเป็นอย่างดีจากลูกค้า และมีลูกค้าเปลี่ยนมาใช้ถ่านหินเป็นจำนวนมาก

2. กลุ่มโรงงานอุตสาหกรรมขนาดใหญ่

โรงงานอุตสาหกรรมขนาดใหญ่ที่ใช้ถ่านหินของบริษัทส่วนใหญ่อยู่ในอุตสาหกรรมปูนซีเมนต์และโรงผลิตไฟฟ้า ซึ่งจะทำการซื้อถ่านหินในปริมาณมากและส่วนใหญ่จะใช้วิธีการประมูล โดยปัจจัยหลักในการตัดสินใจซื้อถ่านหินของลูกค้ากลุ่มนี้จะเป็นเรื่องของราคาและค่าความร้อน

บริษัท จะเริ่มตลาดลูกค้ากลุ่มนี้มากขึ้น เพื่อขยายปริมาณการขายและขยายตลาดให้เพิ่มขึ้น และนอกจากนี้บริษัท มีนโยบายในการขยายฐานลูกค้ารายย่อย เพื่อให้มีรายได้ที่มั่นคงในระยะยาว

2.4 ภาวะการแข่งขันและแนวโน้มอุตสาหกรรม

ภาวะการแข่งขัน

การจำหน่ายถ่านหินให้กับโรงงานอุตสาหกรรมในประเทศไทยเป็นธุรกิจที่มีผู้ประกอบการประมาณ 20 ราย โดยบริษัทมีคู่แข่งทางการค้าที่สำคัญได้แก่ บริษัท บ้านปู จำกัด (มหาชน), บริษัท ลานนาธิสเซส จำกัด (มหาชน), บริษัท เอเชีย กรีน เอนเนอจี จำกัด (มหาชน), บริษัท ชิงเฮงเส็ง จำกัด, บริษัท อีสเทิร์น เพิร์ล จำกัด, บริษัท พีโก้ เมทเทิลส์ แอนด์ ไมเนอร์รอลส์ จำกัด, บริษัท ฟินิกซ์ โกลบอล (ไทยแลนด์) จำกัด และบริษัท ทีซีซี เอ็นเนอริยี จำกัด ฯลฯ โดยบริษัท มุ่งเน้นการเพิ่มลูกค้าในกลุ่มโรงงานอุตสาหกรรมขนาดกลางและขนาดเล็ก พร้อมกับมองหาโอกาสที่จะเข้าตลาดลูกค้ากลุ่มโรงงานอุตสาหกรรมขนาดใหญ่ เพื่อเพิ่มฐานการขายและปริมาณยอดขายให้เพิ่มมากยิ่งขึ้น เพื่อการเติบโตที่มากขึ้นของธุรกิจ

แนวโน้มอุตสาหกรรม

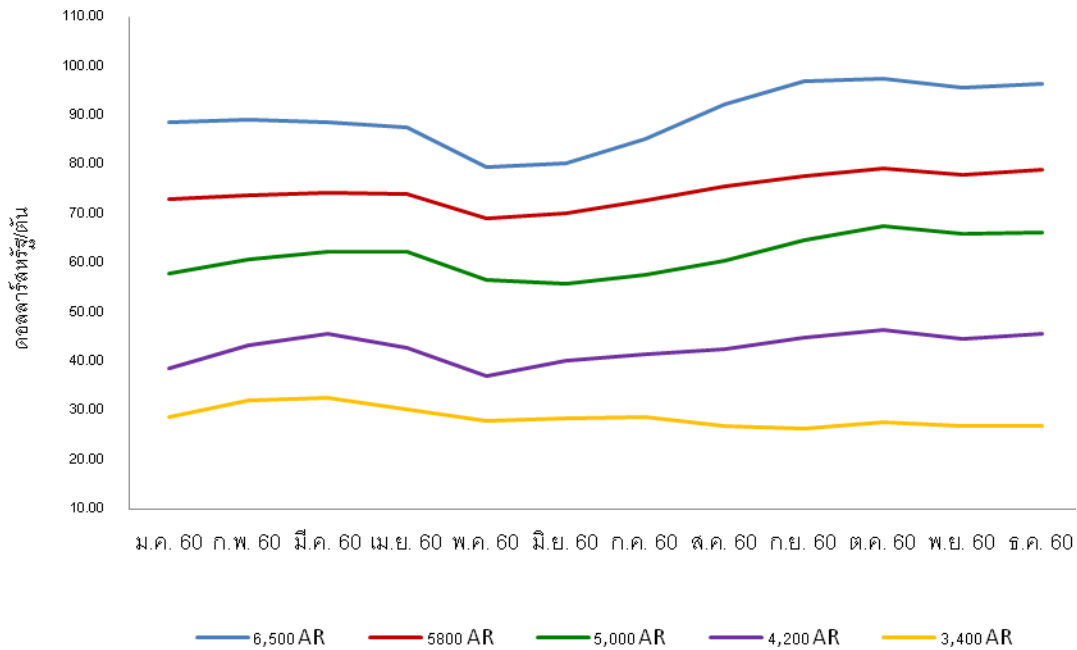
ถ่านหินยังถือว่าเป็นแหล่งพลังงานที่มีความสำคัญในการพัฒนาอุตสาหกรรม เพราะถ่านหินเป็นพลังงานที่ราคาต่ำกว่าก๊าซธรรมชาติและน้ำมันเตา โดยเฉพาะอย่างยิ่งในประเทศที่มีอัตราการขยายตัวทางเศรษฐกิจสูง เช่นประเทศในแถบเอเชีย รวมถึงประเทศไทยนั้นยังคงใช้ถ่านหินอยู่เนื่องจากราคาถูก

แนวโน้มกำลังการผลิตถ่านหินทั่วโลกในอีก 10 ปีข้างหน้าซึ่งคาดว่าจะเพิ่มสูงถึง 1 พันล้านตัน โดยเฉพาะการเพิ่มกำลังผลิตในทวีปเอเชีย และเชื้อเพลิงถ่านหินยังเป็นตัวขับเคลื่อนพลังงานในภูมิภาคเอเชียตะวันออกเฉียงใต้ โดยคาดว่าจะสัดส่วนการใช้ถ่านหินในภาพรวมจะเพิ่มจาก 46% ในปัจจุบัน เป็น 60% และสัดส่วนการใช้ถ่านหินผลิตไฟฟ้าจะเพิ่มขึ้นจาก 32% เป็น 50% ภายในปี 2583 หรืออีก 23 ปีข้างหน้า

สหรัฐอเมริกาเป็นประเทศยักษ์ใหญ่ที่มีการใช้พลังงานมากที่สุดแห่งหนึ่งของโลกและก็เป็นหนึ่งในประเทศที่ใช้ทั้งเชื้อเพลิงฟอสซิลเป็นพลังงานหลัก ควบคู่ไปกับการเพิ่มกำลังการผลิตของพลังงานหมุนเวียน ทั้งพลังงานแสงอาทิตย์ และพลังงานลม สำนักบริหารสารสนเทศพลังงานของสหรัฐอเมริกา (EIA) เปิดเผยรายงานมุมมองพลังงานระยะสั้น (Short-Term Energy Outlook, September 2017) ระบุว่า สัดส่วนการใช้ถ่านหินในการผลิตไฟฟ้าของสหรัฐในปี 2560 จะเพิ่มขึ้นไปอยู่ที่ร้อยละ 31 และจะเพิ่มไปอยู่ที่ร้อยละ 32 ในปี 2562

รวมเหตุการณ์ที่ประเทศญี่ปุ่นหลังเกิดเหตุแผ่นดินไหวและภัยพิบัติทางธรรมชาติ ที่นำไปสู่การระงับโรงไฟฟ้านิวเคลียร์เกือบทุกแห่งในประเทศ และเปลี่ยนเป็นการวางแผนจะสร้างโรงไฟฟ้าถ่านหิน 46 แห่งในอนาคต ในระหว่างที่ยังไม่สามารถผลิตพลังงานเองได้ จึงอาศัยการนำเข้าจากประเทศจีนบางส่วน รัฐบาลญี่ปุ่นให้เหตุผลว่า พลังงานถ่านหินเป็นพลังงานที่มีราคาถูกกว่า และเป็นตัวสร้างความมั่นคงทางด้านพลังงานให้ประเทศที่สำคัญ รวมถึงขณะนี้ญี่ปุ่นต้องพึ่งพาการนำเข้าพลังงานกว่าร้อยละ 95 และหากสามารถผลิตได้เอง จะสามารถพึ่งพาตนเองได้ในการผลิตพลังงานไว้ใช้เอง

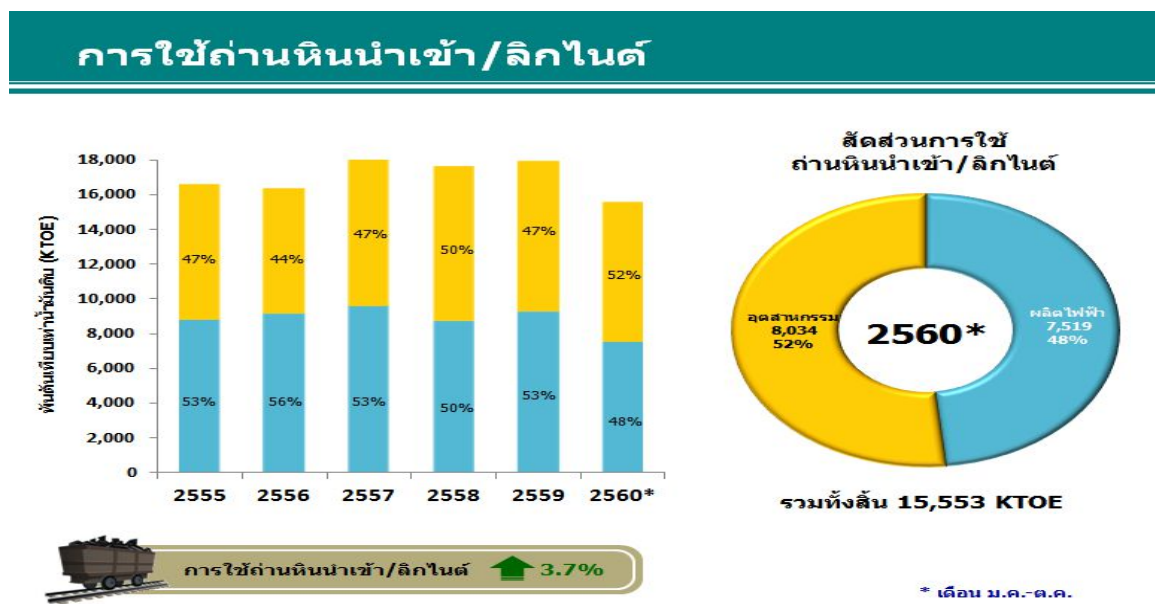
สถานการณ์ราคาถ่านหินอินโดนีเซีย 12 เดือน ปี 2560



ที่มา : www.argusmedia.com

การใช้ถ่านหินและลิกไนต์ในประเทศไทย

ในปี 2560 (ม.ค.-ต.ค.) ปริมาณการใช้ถ่านหินนำเข้าและลิกไนต์รวมประมาณ 15.55 พันตันเทียบเท่าน้ำมันดิบ (KTOE) เพิ่มขึ้นร้อยละ 3.7 ตามข้อมูลภาพด้านล่าง



TAB 4.1-3

Consumption of Lignite and Coal Classified by Sector

Date	Coal				Lignite			Coal and Lignite		
	IPP	SPP	Industry*	Total	EGAT	Industry*	Total	Electricity	Industry*	Total
2007	2,307.8	1,229.7	5,502.3	9,039.8	3,916.4	941.4	4,857.8	7,453.9	6,443.7	13,897.5
2008	2,288.4	1,242.3	6,467.2	9,997.8	4,064.1	926.0	4,990.1	7,594.7	7,393.2	14,987.9
2009	2,274.9	1,183.7	6,771.1	10,229.7	3,918.2	890.4	4,808.6	7,376.8	7,661.5	15,038.3
2010	2,276.4	1,452.2	6,860.5	10,589.1	3,964.2	879.6	4,843.8	7,692.8	7,740.1	15,432.9
2011	2,406.2	1,236.3	6,555.1	10,197.5	4,250.8	1,245.5	5,496.3	7,893.3	7,800.5	15,693.8
2012	3,347.0	1,280.8	6,991.0	11,618.7	4,150.0	702.6	4,852.6	8,777.8	7,693.5	16,471.3
2013	3,471.3	1,465.2	6,317.9	11,254.4	4,182.4	774.3	4,956.7	9,118.9	7,092.2	16,211.1
2014	3,849.7	1,515.9	7,700.4	13,066.0	4,216.0	591.7	4,807.6	9,581.6	8,292.1	17,873.6
2015	3,657.2	1,466.6	8,565.9	13,689.7	3,587.6	269.9	3,857.5	8,711.4	8,835.8	17,547.2
2016	3,744.3	1,476.5	8,369.2	13,589.9	4,063.8	233.7	4,297.5	9,284.5	8,602.9	17,887.4
2017 (10 MTHS)	3,124.8	1,071.4	7,879.6	12,075.7	3,322.6	154.2	3,476.8	7,518.7	8,033.8	15,552.6
2016 (10 MTHS)	3,174.1	1,201.2	7,013.8	11,389.1	3,400.4	203.0	3,603.4	7,775.7	7,216.8	14,992.5
Fuel Share (%)										
2007	16.6	8.8	39.6	65.0	28.2	6.8	35.0	53.6	46.4	100.0
2008	15.3	8.3	43.1	66.7	27.1	6.2	33.3	50.7	49.3	100.0
2009	15.1	7.9	45.0	68.0	26.1	5.9	32.0	49.1	50.9	100.0
2010	14.8	9.4	44.5	68.6	25.7	5.7	31.4	49.8	50.2	100.0
2011	15.3	7.9	41.8	65.0	27.1	7.9	35.0	50.3	49.7	100.0
2012	20.3	7.8	42.4	70.5	25.2	4.3	29.5	53.3	46.7	100.0
2013	21.4	9.0	39.0	69.4	25.8	4.8	30.6	56.3	43.7	100.0
2014	21.5	8.5	43.1	73.1	23.6	3.3	26.9	53.6	46.4	100.0
2015	20.8	8.4	48.8	78.0	20.4	1.5	22.0	49.6	50.4	100.0
2016	20.9	8.3	46.8	76.0	22.7	1.3	24.0	51.9	48.1	100.0
2017 (10 MTHS)	20.1	6.9	50.7	77.6	21.4	1.0	22.4	48.3	51.7	100.0
GROWTH RATE (%)										
2008	-0.8	1.0	17.5	10.6	3.8	-1.6	2.7	1.9	14.7	7.8
2009	-0.6	-4.7	4.7	2.3	-3.6	-3.8	-3.6	-2.9	3.6	0.3
2010	0.1	22.7	1.3	3.5	1.2	-1.2	0.7	4.3	1.0	2.6
2011	5.7	-14.9	-4.5	-3.7	7.2	41.6	13.5	2.6	0.8	1.7
2012	39.1	3.6	6.7	13.9	-2.4	-43.6	-11.7	11.2	-1.4	5.0
2013	3.7	14.4	-9.6	-3.1	0.8	10.2	2.1	3.9	-7.8	-1.6
2014	10.9	3.5	21.9	16.1	0.8	-23.6	-3.0	5.1	16.9	10.3
2015	-5.0	-3.2	11.2	4.8	-14.9	-54.4	-19.8	-9.1	6.6	-1.8
2016	2.4	0.7	-2.3	-0.7	13.3	-13.4	11.4	6.6	-2.6	1.9
2017 (10 MTHS)	-1.6	-10.8	12.3	6.0	-2.3	-24.0	-3.5	-3.3	11.3	3.7

Remarks : * = Preliminary data

Compiled by : Energy Policy and Planning Office (EPPO)

ที่มา : สำนักนโยบายและแผนพลังงาน กระทรวงพลังงาน

ปริมาณการใช้รวมประมาณ 33.113 ล้านตัน การใช้ถ่านหินในปี 2560 (ม.ค.-ต.ค.) ประมาณ 13.767 ล้านตัน แบ่งเป็นภาคการผลิตไฟฟ้าของกฟผ.จำนวน 13.413 ล้านตัน และอีก 0.353 ล้านตัน นำไปใช้ในภาค อุตสาหกรรมต่างๆ ได้แก่ การผลิตปูนซีเมนต์ กระดาษ อาหาร ในขณะที่การใช้ถ่านหินนำเข้าในปี 2560 ประมาณ 19.346 ล้านตัน เพิ่มขึ้นร้อยละ 6.0 เป็นการใช้ในอุตสาหกรรมจำนวน 12.623 ล้านตัน ที่เหลืออีกประมาณ 6.722 ล้านตันใช้เป็นเชื้อเพลิงในการผลิต กระแสไฟฟ้าของ SPP และ IPP

TAB 4.1-2

Consumption of Lignite and Coal Classified by Sector

Unit : 1,000 Tons

Date	Coal				Lignite			Coal and Lignite		
	IPP	SPP	Industry*	Total	EGAT	Industry*	Total	Electricity	Industry*	Total
2007	3,697.2	1,970.1	8,815.1	14,482.4	15,811.1	2,159.4	17,970.4	21,478.3	10,974.5	32,452.8
2008	3,666.1	1,990.2	10,360.9	16,017.2	16,407.5	2,124.1	18,531.6	22,063.8	12,485.0	34,548.8
2009	3,644.5	1,896.4	10,847.8	16,388.7	15,818.3	2,042.5	17,860.8	21,359.2	12,890.3	34,249.5
2010	3,646.9	2,326.6	10,991.1	16,964.5	16,004.2	2,017.7	18,021.9	21,977.6	13,008.7	34,986.4
2011	3,854.9	1,980.6	10,501.7	16,337.2	17,161.2	2,857.0	20,018.2	22,996.7	13,358.7	36,355.3
2012	5,362.2	2,051.9	11,200.1	18,614.1	16,754.3	1,611.6	18,365.9	24,168.3	12,811.7	36,980.0
2013	5,561.2	2,347.4	10,121.8	18,030.4	16,884.9	1,776.2	18,661.1	24,793.6	11,898.0	36,691.5
2014	6,167.6	2,428.6	12,336.6	20,932.8	17,020.4	1,357.2	18,377.6	25,616.6	13,693.8	39,310.4
2015	5,859.1	2,349.7	13,723.2	21,932.0	14,483.5	619.2	15,102.7	22,692.3	14,342.3	37,034.6
2016	5,998.6	2,365.5	13,408.0	21,772.1	16,405.9	536.1	16,942.0	24,770.0	13,944.1	38,714.1
2017 (10 MTHS)	5,006.1	1,716.4	12,623.7	19,346.3	13,413.8	353.8	13,767.6	20,136.4	12,977.5	33,113.9
2016 (10 MTHS)	5,085.1	1,924.4	11,236.7	18,246.2	13,728.0	465.7	14,193.7	20,737.5	11,702.4	32,439.9
Fuel Share (%)										
2007	11.4	6.1	27.2	44.6	48.7	6.7	55.4	66.2	33.8	100.0
2008	10.6	5.8	30.0	46.4	47.5	6.1	53.6	63.9	36.1	100.0
2009	10.6	5.5	31.7	47.9	46.2	6.0	52.1	62.4	37.6	100.0
2010	10.4	6.6	31.4	48.5	45.7	5.8	51.5	62.8	37.2	100.0
2011	10.6	5.4	28.9	44.9	47.2	7.9	55.1	63.3	36.7	100.0
2012	14.5	5.5	30.3	50.3	45.3	4.4	49.7	65.4	34.6	100.0
2013	15.2	6.4	27.6	49.1	46.0	4.8	50.9	67.6	32.4	100.0
2014	15.7	6.2	31.4	53.2	43.3	3.5	46.8	65.2	34.8	100.0
2015	15.8	6.3	37.1	59.2	39.1	1.7	40.8	61.3	38.7	100.0
2016	15.5	6.1	34.6	56.2	42.4	1.4	43.8	64.0	36.0	100.0
2017 (10 MTHS)	15.1	5.2	38.1	58.4	40.5	1.1	41.6	60.8	39.2	100.0
GROWTH RATE (%)										
2008	-0.8	1.0	17.5	10.6	3.8	-1.6	3.1	2.7	13.8	6.5
2009	-0.6	-4.7	4.7	2.3	-3.6	-3.8	-3.6	-3.2	3.2	-0.9
2010	0.1	22.7	1.3	3.5	1.2	-1.2	0.9	2.9	0.9	2.2
2011	5.7	-14.9	-4.5	-3.7	7.2	41.6	11.1	4.6	2.7	3.9
2012	39.1	3.6	6.7	13.9	-2.4	-43.6	-8.3	5.1	-4.1	1.7
2013	3.7	14.4	-9.6	-3.1	0.8	10.2	1.6	2.6	-7.1	-0.8
2014	10.9	3.5	21.9	16.1	0.8	-23.6	-1.5	3.3	15.1	7.1
2015	-5.0	-3.2	11.2	4.8	-14.9	-54.4	-17.8	-11.4	4.7	-5.8
2016	2.4	0.7	-2.3	-0.7	13.3	-13.4	12.2	9.2	-2.8	4.5
2017 (10 MTHS)	-1.6	-10.8	12.3	6.0	-2.3	-24.0	-3.0	-2.9	10.9	2.1

Remarks : * = Preliminary data

Compiled by : Energy Policy and Planning Office (EPPO)

ที่มา : สำนักนโยบายและแผนพลังงาน กระทรวงพลังงาน

2.5 การจัดหาถ่านหินและผลิตภัณฑ์

บริษัท มีกระบวนการในการจัดหาผลิตภัณฑ์และบริการตามขั้นตอนดังต่อไปนี้

1. บริษัท นำเข้าถ่านหินจากประเทศอินโดนีเซีย ซึ่งเป็นแหล่งผลิตถ่านหินที่ใหญ่ติดอันดับ 1 ใน 3 ของโลก บริษัท ทำการคัดเลือกเหมืองถ่านหินที่มีคุณภาพดีที่ให้ค่าความร้อนสูง มีค่าความชื้นต่ำ มีปริมาณขี้เถ้าและปริมาณกำมะถันต่ำ เพื่อให้สอดคล้องกับความต้องการของลูกค้าและเป็นมิตรต่อสิ่งแวดล้อม อีกทั้ง ถ่านหินที่ประเทศอินโดนีเซียยังมีปริมาณถ่านหินจำนวนมากเมื่อเทียบกับแหล่งอื่นในต่างประเทศ และประหยัดค่าขนส่ง เนื่องจากสามารถขนส่งโดยทางเรือได้ประมาณ 50,000 ตัน

2. เรือเดินทะเลจากประเทศอินโดนีเซียจะเข้ามาจอดท่าที่เกาะสีชัง อำเภอสัตหีบ จังหวัดชลบุรี จากนั้นจะทำการขนถ่ายถ่านหินลงเรือปิระกาทอดหนึ่งซึ่งเรือปิระกานี้สามารถขนถ่ายถ่านหินได้ครั้งละประมาณ 500-2,500 ตันต่อลำ โดยเดินทางมาขึ้นที่ท่าเทียบเรือจังหวัดพระนครศรีอยุธยา

3. บริษัท สามารถจัดส่งถ่านหินโดยตรงให้กับลูกค้าได้ทันทีทั้งโดยทางเรือหรือทางรถบรรทุก และในกรณีที่บริษัท ต้องการขนย้ายถ่านหินเข้าคลังสินค้าสามารถเก็บในพื้นที่โรงงานของบริษัท จังหวัดพระนครศรีอยุธยา เพื่อคัดเลือกและปรับปรุงคุณภาพ แล้วจึงส่งถ่านหินให้กับลูกค้า โดยรถบรรทุกของบริษัทผู้รับเหมาต่อไป
4. บริษัท มีนโยบายในการเก็บสินค้าคงคลังในระดับที่เหมาะสม เพื่อให้สามารถส่งสินค้าได้ทันกับความต้องการของลูกค้า
5. ระยะเวลาตั้งแต่การสั่งซื้อถ่านหินจากประเทศอินโดนีเซียจนกระทั่งขนส่งถ่านหินเข้าเก็บคลังสินค้าใช้เวลาประมาณ 45 วัน

จากข้อมูลในอดีตพบว่าราคากำหนดถ่านหินมีการเปลี่ยนแปลงตามราคาตลาดโลก โดยบริษัทมีนโยบายในการจัดหา ถ่านหินจากผู้จัดจำหน่ายหลายรายเพื่อสำรองปริมาณถ่านหินให้เหมาะสมกับการขยายตัวทางธุรกิจของบริษัทและถ่วงดุลอำนาจการต่อรองราคาสินค้ากับผู้จัดจำหน่ายรายอื่นๆ หลายราย ซึ่งเป็นการกระจายความเสี่ยงในการจัดซื้อถ่านหิน

นอกจากปัจจัยด้านราคาแล้ว ความน่าเชื่อถือและไว้วางใจในแหล่งที่มาของถ่านหินเป็นอีกปัจจัยหนึ่งที่บริษัทให้ความสำคัญเป็นอย่างยิ่งทั้งในด้านคุณภาพถ่านหิน, กำลังการผลิต, ระบบขนส่งถ่านหินมายังท่าเรือและชื่อเสียงของผู้จัดจำหน่ายถ่านหิน เป็นต้น และด้วยความสัมพันธ์ที่ดีกับคู่ค้าเป็นระยะเวลายาวนาน ทำให้บริษัท มั่นใจว่าจะได้รับการส่งมอบถ่านหินคุณภาพดีจากคู่ค้าตามสัญญาอย่างต่อเนื่อง

บริษัท มีนโยบายจัดหาถ่านหินที่มีคุณภาพดีเป็นมิตรกับสิ่งแวดล้อม ตรงกับความต้องการลูกค้า มีกระบวนการตรวจสอบควบคุมคุณภาพถ่านหิน ตั้งแต่ซื้อจากผู้จำหน่าย เหมือน การขนส่ง และการผลิตสินค้าสำเร็จรูป จนส่งถึงลูกค้า เพื่อสร้างความมั่นใจและพึงพอใจของลูกค้า

2.6 โครงการที่ยังไม่ได้ส่งมอบ

- ไม่มี -

3. ปัจจัยความเสี่ยง

ปัจจัยความเสี่ยงที่อาจส่งผลกระทบต่อการทำงานของบริษัท มีดังนี้

3.1 ความเสี่ยงจากต้นทุนสินค้ามีราคาแปรผันไปตามราคาซื้อขายของตลาดโลก

ต้นทุนราคาถ่านหินที่บริษัทนำเข้ามีองค์ประกอบหลัก คือ ราคาถ่านหิน ค่าระวางเรือ และอัตราแลกเปลี่ยนเงินตราต่างประเทศ ซึ่งปัจจัยเหล่านี้จะผันแปรไปตามราคาตลาดโลก ดังนั้นการเปลี่ยนแปลงด้านราคาขององค์ประกอบเหล่านี้จึงมีผลกระทบต่อต้นทุนสินค้าของบริษัท โดยหากราคาถ่านหิน หรือ ค่าระวางทางเรือมีการปรับราคาขึ้น และค่าเงินบาทมีการอ่อนค่าลงจะส่งผลต่อต้นทุนสินค้าของบริษัทสูงขึ้น

ผลกระทบของราคาถ่านหินและค่าระวางเรือต่อต้นทุนสินค้า

ราคาถ่านหินและค่าระวางเรือมีการปรับตัวขึ้นลงตามปัจจัยด้านอุปสงค์และอุปทานในตลาดโลก แนวโน้มราคาถ่านหินในตลาดโลกยังปรับตัวเพิ่มขึ้นในช่วงที่ผ่านมาจึงส่งผลกระทบให้กับบริษัทจากความต้องการใช้ถ่านหินที่มีแนวโน้มเพิ่มสูงขึ้น ประกอบกับอุปสงค์ ความต้องการเพิ่มขึ้นจากประเทศจีน และ อินเดียและญี่ปุ่นในขณะที่อุปทานกำลังการผลิตของอินโดนีเซียซึ่งเป็นแหล่งจัดซื้อของบริษัทมีจำกัด ทำให้ราคาถ่านหินในประเทศอินโดนีเซีย มีการเปลี่ยนแปลงขึ้นลงตามตลาดโลก ปัจจุบันบริษัทได้พยายามหาทางร่วมลงทุนกับทางแหล่งผลิตเองเพื่อเป็นการป้องกันเรื่องความเสี่ยงเรื่องราคาและดูแลคุณภาพของถ่านด้วยตนเอง

สำหรับค่าระวางเรือ บริษัททำสัญญากับบริษัทเดินเรือ โดยบริษัทจะตกลงกำหนดราคาล่วงหน้า โดยอ้างอิงราคาในตลาดโลกเช่นกัน ทั้งนี้ บริษัทมีทีมงานในการติดตามข้อมูลของราคาถ่านหินและค่าระวางเรืออย่างใกล้ชิด เพื่อให้บริษัทสามารถบริหารต้นทุนสินค้าได้อย่างมีประสิทธิภาพ

ผลกระทบจากอัตราแลกเปลี่ยนต่อต้นทุนสินค้า

จากการที่บริษัทนำเข้าถ่านหินจากต่างประเทศและค่าระวางเรือมีต้นทุนเป็นสกุลเงินเหรียญสหรัฐอเมริกา ส่งผลให้บริษัท มีมูลค่าการสั่งซื้อสินค้าส่วนใหญ่เป็นสกุลเงินดอลลาร์สหรัฐอเมริกา ในขณะที่บริษัทจำหน่ายให้กับโรงงานอุตสาหกรรมภายในประเทศเท่านั้นซึ่งรายได้ทั้งหมดเป็นสกุลเงินบาท ทำให้บริษัทมีความเสี่ยงจากอัตราแลกเปลี่ยนเกิดขึ้น หากค่าเงินบาทมีการอ่อนค่าลง และส่งผลให้บริษัทมีต้นทุนที่สูงขึ้น อย่างไรก็ตาม บริษัทมีการป้องกันผลกระทบจากความผันผวนของอัตราแลกเปลี่ยน โดยการซื้อขายเงินตราต่างประเทศล่วงหน้า (Forward Contract) ของราคาถ่านหินและค่าระวางเรือที่นำเข้าทั้งหมด ดังนั้นจากนโยบายดังกล่าวทำให้บริษัทสามารถลดความเสี่ยงในเรื่องของอัตราแลกเปลี่ยนลงได้

3.2 ความเสี่ยงจากผู้ประกอบการรายใหม่

ธุรกิจการนำเข้าและจัดจำหน่ายถ่านหินให้กับโรงงานอุตสาหกรรมภายในประเทศเป็นธุรกิจที่ผู้ประกอบการรายใหม่ไม่มีความจำเป็นที่จะต้องลงทุนในอุปกรณ์เครื่องจักรมากนักและเป็นตลาดที่มีผู้แข่งขันน้อยราย ทำให้มีโอกาสที่จะมีผู้แข่งขันรายใหม่เข้ามาประกอบธุรกิจนี้ได้ ซึ่งปัจจุบันมีคู่แข่งเข้ามาแข่งขันเพิ่มขึ้น ซึ่งมีผลกระทบต่ออัตรากำไรขั้นต้น ดังนั้นบริษัทจึงได้มีการวางกลยุทธ์ที่สำคัญทางด้านผลิตภัณฑ์ให้แตกต่างจากบริษัทคู่แข่งทั่วไปเพื่อให้เกิดมูลค่าเพิ่มและสามารถสนองความต้องการของลูกค้าได้มากที่สุด โดยจะต้องอาศัยประสบการณ์และความเชี่ยวชาญในการคัดเลือกและปรับปรุง

คุณภาพถ่านหินดังกล่าวรวมถึงจะต้องมีความรู้ที่จะสามารถให้คำแนะนำกับลูกค้าให้ใช้ถ่านหินให้เหมาะสมกับประเภทของหม้อไอน้ำที่ใช้ในโรงงานอุตสาหกรรม

ปัจจุบันบริษัทเป็นผู้จำหน่ายถ่านหินในประเทศไทยที่มีการคัดเลือกและปรับปรุงคุณภาพถ่านหินให้เหมาะสมกับหม้อไอน้ำสำหรับโรงงานอุตสาหกรรมขนาดกลางและเล็ก เพื่อให้เกิดประสิทธิภาพสูงสุดในการเผาผลาญเชื้อเพลิง และสามารถลดต้นทุนการผลิตของลูกค้าได้เป็นอย่างดี ทำให้ลูกค้าให้ความไว้วางใจในการสั่งซื้อสินค้าจากบริษัท ในปัจจุบันบริษัทมีลูกค้าเป็นจำนวนมาก ทำให้บริษัทสามารถนำเข้าถ่านหินด้วยเรือขนาดใหญ่ ส่งผลให้บริษัทมีค่าระวางเรือที่ถูกลงกว่าค่าระวางเรือในกรณีที่น่านำเข้าถ่านหินจำนวนน้อย ซึ่งผู้ประกอบการรายใหม่ไม่สามารถนำเข้าถ่านหินจำนวนมากในคราวเดียวกันสำหรับช่วงเริ่มต้นการดำเนินการ ซึ่งเป็นข้อได้เปรียบในการดำเนินธุรกิจของบริษัท

3.3 ความเสี่ยงด้านพลังงานอื่นทดแทนและการขยายฐานลูกค้า

โดยทั่วไป แหล่งพลังงานหลักที่ใช้ในโรงงานอุตสาหกรรมของประเทศไทยจะมีอยู่ 3 ประเภทใหญ่ๆ คือ น้ำมันเตา ก๊าซธรรมชาติ และถ่านหิน น้ำมันเตาเป็นแหล่งเชื้อเพลิงที่โรงงานอุตสาหกรรมส่วนใหญ่เลือกใช้ เนื่องจากการจัดหาทำได้สะดวก การใช้งานที่ไม่ยุ่งยากและการบำรุงรักษาหม้อไอน้ำทำได้ง่าย ส่วนก๊าซธรรมชาติส่วนใหญ่จะใช้ในอุตสาหกรรมโรงไฟฟ้า เนื่องจากมีราคาถูกกว่าน้ำมันเตา ส่วนการใช้ถ่านหินยังไม่เป็นที่แพร่หลายในอุตสาหกรรมต่างๆมากนักเนื่องจากผู้ใช้งานขาดความรู้ในการใช้ถ่านหินได้ดีเพียงพอ ในส่วนของเชื้อเพลิงทดแทนชนิดอื่นที่มีราคาถูกกว่า เช่น เชื้อเพลิงชีวมวล จะไม่มีผลกระทบต่อยอดขายถ่านหินของบริษัทมากนัก เนื่องจากเป็นเชื้อเพลิงที่มีจำนวนจำกัด ไม่เพียงพอต่อการผลิตไอน้ำของโรงงานอุตสาหกรรม

จากอดีตจนถึงปัจจุบัน ถ่านหินมีจุดเด่นในเรื่องของการเป็นเชื้อเพลิงที่มีต้นทุนต่ำโดยมีค่าใช้จ่ายในการผลิตเชื้อเพลิงไอน้ำต่ำกว่าน้ำมันเตาประมาณ 3 เท่า อย่างไรก็ตาม การเปลี่ยนเชื้อเพลิงจากน้ำมันเตาเป็นถ่านหิน โรงงานอุตสาหกรรมจะต้องมีการลงทุนเปลี่ยนหม้อไอน้ำจากที่ใช้กับน้ำมันเตาเป็นหม้อไอน้ำที่ใช้สำหรับถ่านหิน แต่เมื่อพิจารณาถึงผลกระทบ เช่น ด้านต้นทุนเชื้อเพลิงรวมถึงค่าใช้จ่ายในการดำเนินงานและการบำรุงรักษาหม้อไอน้ำแล้ว ลูกค้ามีระยะเวลาคืนทุนเฉลี่ยประมาณ 9-24 เดือน ขึ้นอยู่กับปริมาณการใช้ถ่านหินและประเภทของหม้อไอน้ำ ดังนั้นในภาวะปัจจุบันที่โรงงานอุตสาหกรรมต่างๆจำเป็นต้องลดต้นทุนการผลิตเพื่อให้มีขีดความสามารถในการแข่งขันที่สูงขึ้น ในหลายอุตสาหกรรมจึงเริ่มพิจารณาการใช้ถ่านหินเป็นทางเลือกหนึ่งแทนน้ำมันเตา ประกอบกับถ่านหินเป็นเชื้อเพลิงซึ่งมีปริมาณสำรองอยู่มากเมื่อเปรียบเทียบกับก๊าซธรรมชาติและน้ำมันเตา และยังคงกระจายอยู่ในประเทศต่างๆมากกว่า 100 ประเทศทั่วโลก บริษัทจึงคาดว่า การใช้ถ่านหินในอนาคตมีแนวโน้มที่จะเพิ่มขึ้นมากกว่าเดิม โดยในปัจจุบันบริษัทให้ความสำคัญในการขยายฐานลูกค้า โดยทำการตลาดในลูกค้าโรงงานอุตสาหกรรมที่ใช้หม้อไอน้ำแบบใช้น้ำมันเตาให้เปลี่ยนเป็นแบบใช้ถ่านหินกับทางบริษัท

ในรอบปี 2560 ราคาถ่านหินโลกเริ่มปรับตัวขึ้นต่อเนื่องจากช่วงไตรมาสที่ 3 ของปี 2559 ทำให้ราคาต้นทุนของการผลิตถ่านหินสูงตาม รวมทั้งเกิดภาวะการขาดแคลนถ่านหิน ทำให้เกิดการแข่งขันในประเทศที่สูงขึ้นเป็นอย่างมาก โดยเฉพาะอย่างยิ่งต้นทุนของการนำเข้าถ่านหินที่เพิ่มมากขึ้น ประกอบกับวงเงินหมุนเวียนที่ใช้ในธุรกิจของบริษัทมีอยู่อย่างจำกัด จึงทำให้การนำเข้าถ่านหินลดลง ส่งผลให้บริษัทต้องเผชิญกับปัญหาฐานะการเงิน และสภาพคล่องในปี 2560

บริษัทได้รับผลกระทบจากวิกฤตการณ์นี้ คือทำให้มีปริมาณสำรองถ่านหินไม่เพียงพอกับความต้องการของลูกค้า ไม่สามารถส่งถ่านหินขายให้ลูกค้าได้ตามแผนธุรกิจที่วางไว้ ทำให้การขายเกิดการชะลอตัวในช่วงปีที่ผ่านมา อย่างไรก็ตาม บริษัทมีการชำระเงินต้นและภาระดอกเบี้ยแก่กลุ่มเจ้าหนี้สถาบันการเงินตรงตามกำหนดอย่างต่อเนื่องมาโดยตลอด

3.4 ความเสี่ยงด้านสิ่งแวดล้อม

ถ่านหินที่นำมาใช้ในโรงงานอุตสาหกรรมมีหลายประเภท สามารถจัดเรียงตามคุณภาพที่ดีที่สุดของถ่าน หินโดยพิจารณาจากค่าความร้อนที่สูงและมีผลกระทบต่อสิ่งแวดล้อมน้อยได้แก่ แอนทราไซต์ บิทูมินัส ซับบิทูมินัสและลิกไนต์ โดยถ่านลิกไนต์จะก่อให้เกิดมลภาวะกับสิ่งแวดล้อมสูง ในขณะที่ถ่านหินประเภทอื่นๆ จะก่อให้เกิดมลภาวะกับสิ่งแวดล้อมน้อยกว่า

ปัจจุบัน บริษัท นำเข้าถ่านหินประเภทบิทูมินัสและซับบิทูมินัส โดยถ่านหินทั้ง 2 ประเภทเป็นถ่านหินที่มีคุณภาพดี และมีกำมะถันในระดับต่ำ (ปริมาณกำมะถันอยู่ในช่วง 0.1-1.5% ในขณะที่น้ำมันเตามีกำมะถันอยู่ในช่วง 0.1-3.0 %) ทำให้มีผลกระทบต่อสิ่งแวดล้อมน้อยเมื่อนำมาใช้งาน และจากการที่บริษัทมีระบบในการจัดเก็บถ่านหินอย่างถูกต้องตามหลักวิชาการ มีมาตรการในการควบคุมฝุ่นอย่างรัดกุม เช่น การจัดให้มีผ้าใบคลุมรอบกองถ่านหิน การฉีดน้ำดับฝุ่นไม่ให้ฟุ้งกระจาย การปลูกต้นไม้สูงเป็นแนวรั้วและให้ล้อมกันรอบๆ คลังสินค้า การตรวจสอบคุณภาพน้ำและอากาศเป็นประจำ รถที่บรรทุกถ่านหินจะมีผ้าใบปิดคลุมมิดชิดไม่ให้เศษถ่านหินตกพื้น และมีการล้างล้อรถบรรทุกถ่านหินทุกคันก่อนออกจากคลังสินค้า เป็นต้น นอกจากนี้ บริษัท ดำเนินแผนงานเพื่อเพิ่มประสิทธิภาพในการป้องกันด้านสิ่งแวดล้อมอย่างต่อเนื่อง เช่น การปรับปรุงกระบวนการผลิตให้มีระบบป้องกันการฟุ้งกระจายของฝุ่น โดยการติดตั้งระบบสเปรย์น้ำในขบวนการผลิต ร่อนคัดขนาดถ่านหิน เพื่อเพิ่มความมั่นใจในการจัดการด้านสิ่งแวดล้อมของบริษัท ฯ



4. ทรัพย์สินที่ใช้ในการประกอบธุรกิจ

4.1 สินทรัพย์ถาวร

สินทรัพย์ถาวรของบริษัทและบริษัทย่อย ได้แก่ ที่ดิน อาคารสำนักงาน ท่าเทียบเรือ ส่วนปรับปรุงที่ดินเช่า อุปกรณ์เรือลำเลียง และยานพาหนะ ณ วันที่ 31 ธันวาคม 2560 ดังรายละเอียดต่อไปนี้

ที่ดิน อาคารและสิ่งปลูกสร้าง และเครื่องจักร

ที่ตั้ง	ขนาดพื้นที่	มูลค่าสุทธิหลังหัก ค่าเสื่อม (บาท)	ลักษณะ กรรมสิทธิ์	วัตถุประสงค์ใน การถือครอง	หมายเหตุ
1. ที่ดิน - ตำบลสวนส้ม อำเภอ บ้านแพ้ว จังหวัดสมุทรสาคร	71 ไร่ -1 งาน- 91 ตารางวา	99,722,801.59	บริษัทเป็น เจ้าของ	ท่าเทียบเรือและ สถานที่เก็บถ่านหิน	*ที่ดินบางส่วน ได้ถูกจำนองไว้ กับธนาคารแห่ง หนึ่งเพื่อค้ำ ประกัน
- ตำบลคลองสะแก อำเภอนครหลวง จังหวัดอยุธยา*	113 ไร่ - 85 งาน - - ตารางวา	198,395,657.53			
2. อาคารชุด สำนักงาน พี.เอส. ทาวเวอร์ เลขที่ 36/84 และ 36/86 เขตวัฒนา กรุงเทพฯ	98 ตารางเมตร	1,306,245.80	บริษัทเป็น เจ้าของ	อาคารชุด สำนักงานใหญ่เดิม บริษัท	
3. อาคารสำนักงาน คลังสินค้าและท่า เทียบเรือ - ตำบลสวนส้ม อำเภอ บ้านแพ้ว จังหวัดสมุทรสาคร		106,915,154.45	บริษัทเป็น เจ้าของ	สำนักงาน คลังสินค้า ท่าเทียบ เรือและสถานที่เก็บ ถ่านหิน	*อาคารและสิ่ง ปลูกสร้าง บางส่วนได้ถูก จำนองไว้กับ ธนาคารแห่ง หนึ่งเพื่อค้ำ ประกัน
- ตำบลคลองสะแก อำเภอนครหลวง จังหวัดอยุธยา*		53,746,515.50			

ที่ตั้ง	ขนาดพื้นที่	มูลค่าสุทธิหลังหักค่าเสื่อม (บาท)	ลักษณะกรรมสิทธิ์	วัตถุประสงค์ในการถือครอง	หมายเหตุ
4. เครื่องจักร - ตับบลสวณส้ม อำเภอ บ้านแพ้ว จังหวัดสมุทรสาคร		12,372,394.88	บริษัทเป็น เจ้าของ	ใช้ในกระบวนการ ผลิต และปรับปรุง คุณภาพถ่านหิน	*เครื่องจักร บางส่วนได้ถูก จำหน่ายไว้กับ ธนาคารแห่ง หนึ่งเพื่อค้า ประกัน
- ตับบลคลองสะแก อำเภอนครหลวง จังหวัดอยุธยา*		13,295,810.59			
5. ส่วนปรับปรุงที่ดิน - ตับบลสวณส้ม อำเภอ บ้านแพ้ว จังหวัดสมุทรสาคร		6,456,770.69	บริษัทเป็น เจ้าของ	ทำเทียบเรือและ สถานที่เก็บถ่านหิน	
- ตับบลคลองสะแก อำเภอนครหลวง จังหวัดอยุธยา		4,269,482.26			
6. งานระหว่าง ก่อสร้าง		1,746,261.87	บริษัทเป็น เจ้าของ		

อุปกรณ์และยานพาหนะ

ประเภทสินทรัพย์	ลักษณะกรรมสิทธิ์	มูลค่าสุทธิหลังหักค่าเสื่อม (บาท)
อุปกรณ์	บริษัท เป็นเจ้าของ	3,009,980.57
ยานพาหนะ	บริษัท เป็นเจ้าของ	652,065.92
เรือลำเลียง*	บริษัท เป็นเจ้าของ	101,050,478.03

หมายเหตุ *เรือลำเลียง จำนวน 1 ลำได้ถูกจำหน่ายไว้กับธนาคารแห่งหนึ่งเพื่อเป็นหลักประกัน

สินทรัพย์ไม่มีตัวตน

ประเภทของสินทรัพย์	ลักษณะกรรมสิทธิ์	มูลค่าสุทธิหลังหักค่าตัดจำหน่าย (บาท)
ลิขสิทธิ์ซอฟต์แวร์	บริษัท เป็นเจ้าของ	2,623,185.10

4.2 นโยบายการลงทุนในบริษัทย่อย

บริษัทมีนโยบายการลงทุนในธุรกิจหลัก คือ ถ่านหิน โดยจะลงทุนในบริษัทอื่นก็ต่อเมื่อเป็นไปตามนโยบายการลงทุนเท่านั้น ในกรณีปกติบริษัทจะมีการถือหุ้นในบริษัทย่อยในอัตราการลงทุนร้อยละ 99.99 ยกเว้น กรณีการร่วมทุน ซึ่งขึ้นอยู่กับข้อตกลงกับผู้ร่วมทุน สำหรับการจัดการบริษัทที่มีนโยบายที่จะส่งตัวแทนบริษัทเข้าไปร่วมเป็นสมาชิกในคณะกรรมการของบริษัทย่อยและบริษัทที่เกี่ยวข้อง ณ วันที่ 31 ธันวาคม 2560 บริษัท มี 4 บริษัทในกลุ่ม ได้แก่

1. บริษัท ยูเอ็มเอส ดิสทริบิวชั่น จำกัด ประกอบธุรกิจปุ๋ย (เดิม : ประกอบธุรกิจด้านโลจิสติกส์) โดยมีทุนจดทะเบียน 20 ล้านบาท ทุนชำระแล้ว 5 ล้านบาท และเงินลงทุนตามวิธีราคาทุนมูลค่า 5 ล้านบาท โดยบริษัท ถือหุ้นในสัดส่วนร้อยละ 99.99 ได้เริ่มดำเนินธุรกิจตั้งแต่วันที่ 20 ตุลาคม พ.ศ.2549 ปัจจุบันอยู่ระหว่างหยุดดำเนินการชั่วคราว

2. บริษัท ยูเอ็มเอส เพลเลท เอ็นเนอร์ยี จำกัด ประกอบธุรกิจพลังงานทางเลือก เพื่อจำหน่ายทั้งในและนอกประเทศ (เดิม : ประกอบธุรกิจการขนส่งและขนถ่ายทางบก) โดยมีทุนจดทะเบียน 18 ล้านบาท ทุนชำระแล้ว 18 ล้านบาท และเงินลงทุนตามวิธีราคาทุนมูลค่า 18 ล้านบาท โดยบริษัทถือหุ้นในสัดส่วนร้อยละ 99.99 ได้เริ่มดำเนินธุรกิจตั้งแต่วันที่ 24 มกราคม พ.ศ.2550 ปัจจุบันอยู่ระหว่างหยุดดำเนินการชั่วคราว

3. บริษัท ยูเอ็มเอส ไลท์เตอร์ จำกัด ประกอบธุรกิจการขนส่งและขนถ่ายสินค้าทางน้ำ โดยมีทุนจดทะเบียน 110 ล้านบาท ทุนชำระแล้ว 110 ล้านบาท และเงินลงทุนตามวิธีราคาทุนมูลค่า 110 ล้านบาท โดยบริษัทถือหุ้นในสัดส่วน ร้อยละ 99.99 ได้เริ่มดำเนินธุรกิจตั้งแต่วันที่ 24 มกราคม พ.ศ.2550

4. บริษัท ยูเอ็มเอส พอร์ต เซอร์วิส เซส จำกัด ประกอบธุรกิจบริการท่าเทียบเรือ โดยมีทุนจดทะเบียน 18 ล้านบาท ทุนชำระแล้ว 18 ล้านบาท และเงินลงทุนตามวิธีราคาทุนมูลค่า 18 ล้านบาท โดยบริษัท ถือหุ้นในสัดส่วนร้อยละ 99.99 ได้เริ่มดำเนินธุรกิจตั้งแต่วันที่ 22 ตุลาคม พ.ศ.2551

สำหรับนโยบายการบริหารงานของบริษัทย่อยจะเป็นไปตามนโยบายของบริษัทใหญ่ โดยจะมีตัวแทนเข้าเป็นกรรมการเพื่อร่วมในการบริหารงานในบริษัทย่อยนั้น สรุปรายละเอียดการลงทุน ณ วันที่ 31 ธันวาคม 2560 มีดังนี้

ชื่อบริษัท	สัดส่วน การลงทุน (%)	ทุนชำระแล้ว (ล้านบาท)	มูลค่าเงินลงทุนตามวิธี ราคาทุน (ล้านบาท)
บริษัท ยูเอ็มเอส ดิสทริบิวชั่น จำกัด (เดิม:บริษัท ยูเอ็มเอส โลจิสติกส์ แมแนจเม้นท์ จำกัด)	99.99	5.00	5.00
บริษัท ยูเอ็มเอส เพลเลท เอ็นเนอร์ยี จำกัด (เดิม : บริษัท ยูเอ็มเอส ขนส่ง จำกัด)	99.99	18.00	18.00
บริษัท ยูเอ็มเอส ไลท์เตอร์ จำกัด	99.99	110.00	110.00
บริษัท ยูเอ็มเอส พอร์ต เซอร์วิส เซส จำกัด	99.99	18.00	18.00

5. ข้อพิพาททางกฎหมาย

เมื่อประมาณเดือนสิงหาคม 2559 บริษัท ได้รับคำสั่งเรียกให้มาเป็นคู่กรณีและให้ทำคำให้การ ในคดีศาลปกครอง คดีหมายเลขดำที่ ส.59 / 2559 ระหว่าง สมาคมต่อต้านสภาวะโลกร้อนที่ 1 กับพวกรวม 46 คน “ผู้ฟ้องคดี” กับ อุตุสหากรรมจังหวัดพระนครศรีอยุธยา ที่ 1 กับพวกรวม 8 คน “ผู้ถูกฟ้องคดี” และ บริษัท โซคชัยคลังสินค้า จำกัด (คู่กรณีฝ่ายที่สาม) ที่ 1 กับพวกรวม 13 คน “ผู้ร้องสอด” โดยศาลได้ให้บริษัท ทำคำให้การแก้คำฟ้องของผู้ฟ้องคดี ที่กล่าวอ้างว่าบริษัทโซคชัยคลังสินค้า จำกัด (คู่กรณีฝ่ายที่สาม) ที่ 1 กับพวกรวม 13 คน ได้ก่อให้เกิดความเดือดร้อนเสียหายต่อผู้ฟ้องคดีทั้ง 46 และประชาชนในพื้นที่ใกล้เคียง (ตำบลคลองสะแก อำเภอนครหลวง จังหวัดพระนครศรีอยุธยา)

บริษัทได้ดำเนินการยื่นคำให้การแก้คดีต่อศาล และศาลได้รับคำให้การแก้คำฟ้องเมื่อวันที่ 5 ตุลาคม 2559 ต่อมาเมื่อวันที่ 25 มกราคม 2560 ศาลปกครองกลางได้ส่งสำเนาคำแก้คำให้การของโจทก์มาให้บริษัท บริษัทได้ยื่นคำโต้แย้งต่อศาล และศาลได้รับไว้แล้วเมื่อวันที่ 7 กุมภาพันธ์ 2560 ศาลปกครองได้รวบรวมข้อเท็จจริงและคำร้องของทุกฝ่ายเรียบร้อยแล้ว และจะนัดหมายทุกฝ่ายมาศาล เพื่อรับทราบผลการพิจารณา วินิจฉัยข้อเท็จจริงต่อไป

6. ข้อมูลทั่วไปของบริษัท

6.1 ข้อมูลทั่วไปของบริษัท

ชื่อบริษัท	บริษัท ยูนิค ไมนิ่ง เซอร์วิสেস จำกัด (มหาชน)
ที่ตั้งสำนักงานใหญ่	เลขที่ 26/23 อาคารอรกานต์ ชั้น 7 ซอยชิดลม ถนนเพลินจิต แขวงลุมพินี เขตปทุมวัน กรุงเทพมหานคร 10330
ที่ตั้งโรงงาน	1. โรงงาน ต.สวนส้ม เลขที่ 88/8, 88/9 หมู่ 5 ตำบลสวนส้ม อำเภอบ้านแพ้ว จังหวัดสมุทรสาคร 74120 2. โรงงาน อ.นครหลวง เลขที่ 108 หมู่ 2 ตำบลคลองสะแก อำเภอนครหลวง จังหวัดพระนครศรีอยุธยา 13260
เลขทะเบียนบริษัท	0107547000095 (เดิมเลขที่ 0107574700099)
ทุนจดทะเบียน	จำนวน 251,692,219.00 บาท เป็นหุ้นสามัญจำนวน 503,384,438 หุ้น
ทุนจดทะเบียนชำระแล้ว	จำนวน 251,692,219.00 บาท เป็นหุ้นสามัญจำนวน 503,384,438 หุ้น
มูลค่าที่ตราไว้	หุ้นละ 0.50 บาท
โทรศัพท์	(+ 662) 655-7501 - 2
โทรสาร	(+ 662) 655-7503 - 4
Website	www.umspl.com

6.2 นายทะเบียนหลักทรัพย์

บริษัท ศูนย์รับฝากหลักทรัพย์ (ประเทศไทย) จำกัด
93 อาคารตลาดหลักทรัพย์แห่งประเทศไทย
ถนนรัชดาภิเษก แขวงดินแดง
เขตดินแดง กรุงเทพฯ 10400
โทรศัพท์ : (+ 662) 009-9389
โทรสาร : (+ 662) 009-9476

6.3 ผู้สอบบัญชี

บริษัท เคพีเอ็มจี ภูมิไชย สอบบัญชี จำกัด
นายบัณฑิต ตั้งภากรณ์ ผู้สอบบัญชีรับอนุญาต ทะเบียนเลขที่ 8509
ชั้น 48-51 อาคารเอ็มไพร์ทาวเวอร์ เลขที่ 1 ถนนสาทรใต้
แขวงยานนาวา เขตสาทร กรุงเทพฯ 10120
โทรศัพท์ : (+ 662) 677-2000
โทรสาร : (+ 662) 677-2220-23