

ส่วนที่ 1

การประกอบธุรกิจ

1. นโยบายและภาพรวมการประกอบธุรกิจ

1.1 นโยบายในการดำเนินงานของบริษัท

วิสัยทัศน์

“เป็นผู้นำจำหน่ายถ่านหินซึ่งมีคุณภาพและบริการตรงความต้องการของลูกค้าด้วยความมุ่งมั่นที่จะสร้างไว้ ซึ่งสิ่งแวดล้อมและการพัฒนาสังคม”

พันธกิจ

- เป็นผู้จำหน่ายถ่านหินที่มีคุณภาพภายในประเทศ
- คำนึงถึงผลประโยชน์ของผู้มีส่วนได้ส่วนเสีย
- มีความรับผิดชอบต่อด้านคุณภาพ ความปลอดภัยและให้ความสำคัญกับการรักษาสิ่งแวดล้อมและการพัฒนาสังคม

เป้าหมายการดำเนินธุรกิจ

บริษัท ขายถ่านหินให้แก่ โรงงานอุตสาหกรรมขนาดกลางและขนาดย่อมในประเทศไทย โดยการคัดเลือกถ่านหินที่มีคุณภาพดี ตรงกับความต้องการของโรงงานอุตสาหกรรม และมีผลกระทบต่อสิ่งแวดล้อมน้อย โดยเน้นกลุ่มลูกค้าที่เป็นกลุ่มโรงงานอุตสาหกรรมที่ใช้ถ่านหินเป็นเชื้อเพลิง โดยนำจุดเด่นของถ่านหินที่มีต้นทุนการใช้งานที่ต่ำกว่าน้ำมันเตา และการให้ความรู้ความเข้าใจที่ถูกต้องของการใช้ถ่านหิน ซึ่งเป็นพลังงานทางเลือกที่ต้นทุนต่ำ และเป็นมิตรกับสิ่งแวดล้อมกับโรงงานอุตสาหกรรม บริษัทเน้นการสร้างความสัมพันธ์กับลูกค้าเดิม ให้กลับมาใช้ถ่านหินของบริษัท โดยที่ผ่านมามีการสั่งซื้อจากลูกค้าเก่าเพิ่มขึ้นเล็กน้อย แต่ยังไม่เป็นไปตามเป้าที่บริษัทตั้งไว้ ซึ่งต้องดำเนินการอย่างต่อเนื่อง

นอกจากนี้ บริษัทมีนโยบายที่จะกระจายความเสี่ยงของโครงสร้างรายได้ โดยมีกลุ่มลูกค้าอยู่ในอุตสาหกรรมขนาดเล็กและขนาดกลางหลายประเภทอุตสาหกรรม เพื่อลดความเสี่ยงของบริษัทจากการที่อุตสาหกรรมใดอุตสาหกรรมหนึ่งอาจมีผลกระทบจากวัฏจักรของเศรษฐกิจได้ บริษัทมีเป้าหมายในการดำเนินธุรกิจควบคู่กับนโยบายด้านสิ่งแวดล้อม โดยจัดให้มีมาตรการในการป้องกันผลกระทบต่อสิ่งแวดล้อมในกระบวนการต่างๆ ของธุรกิจ

1.2 การเปลี่ยนแปลงและพัฒนาที่สำคัญ

บริษัท ยูนิค ไมนิ่ง เซอร์วิส จำกัด (มหาชน) (“บริษัท” หรือ “UMS”) ก่อตั้งโดยบริษัท ยูนิคแก๊ส แอนด์ ปีโตรเคมี คัลส์ จำกัด (มหาชน) (UGP) และนายสมบุญ สิริไพบูลย์พงศ์ ซึ่งถือหุ้นร้อยละ 51 และ 49 ตามลำดับ ได้จดทะเบียนจัดตั้งบริษัท ขึ้นเมื่อวันที่ 17 มีนาคม พ.ศ.2537 ด้วยทุนจดทะเบียนเริ่มต้น 1 ล้านบาท โดยเริ่มต้นประกอบธุรกิจการนำเข้าถ่านหินคุณภาพดีจากต่างประเทศ และจัดจำหน่ายถ่านหินให้กับโรงงานอุตสาหกรรมต่างๆ ภายในประเทศ

ปี พ.ศ.2547 ที่ประชุมวิสามัญผู้ถือหุ้น ครั้งที่ 2/2547 มีมติให้บริษัท แปรสภาพเป็นบริษัทมหาชน และเพิ่มทุนจดทะเบียนจาก 50 ล้านบาทเป็น 70 ล้านบาท โดยออกหุ้นสามัญใหม่จำนวน 20 ล้านหุ้น มูลค่าที่ตราไว้หุ้นละ 1 บาท เพื่อเสนอขายต่อประชาชน โดยกำหนดราคาขาย 7.95 บาทต่อหุ้น รวมเงินทุนที่ได้จากการจำหน่ายหุ้นเท่ากับ 159 ล้านบาท และบริษัท เข้าจดทะเบียนซื้อขายวันแรกในตลาดหลักทรัพย์ เอ็ม เอ ไอ วันที่ 16 กรกฎาคม พ.ศ.2547

ต่อมา เดือนธันวาคม พ.ศ. 2552 บริษัท อะธิน โฮลดิ้งส์ จำกัด ซึ่งเป็นบริษัทย่อยที่บริษัท ไทรีเซนไทย เอเยนต์ซีส์ จำกัด (มหาชน) หรือ TTA ถือหุ้นอยู่ร้อยละ 99.99 ได้เข้าทำรายการเสนอซื้อหลักทรัพย์ UMS โดยถือหุ้นทั้งหมดจำนวน 136,083,041 หุ้น หรือคิดเป็นร้อยละ 89.55 ของหุ้นที่จำหน่ายได้แล้วทั้งหมด และใบสำคัญแสดงสิทธิที่จะซื้อหุ้นจำนวน 56,453,219 หน่วย หรือคิดเป็นร้อยละ 37.41 ของหุ้นที่จำหน่ายได้แล้วทั้งหมด ส่งผลให้บริษัท TTA เป็นผู้ถือหุ้นใหญ่ของบริษัท

การเปลี่ยนแปลงและพัฒนาการที่สำคัญในรอบระยะเวลา 3 ปีที่ผ่านมา

○ ปี 2561

- วันที่ 13 ธันวาคม 2561 ที่ประชุมวิสามัญผู้ถือหุ้นได้มีมติอนุมัติ เรื่อง การเพิ่มทุนจดทะเบียนของบริษัท โดยการออกหุ้นสามัญเพิ่มทุน ให้แก่ผู้ถือหุ้นเดิมตามสัดส่วนการถือหุ้น (Right Offering) เป็นจำนวน 100,676,887 บาท จากทุนจดทะเบียนปัจจุบันที่ชำระแล้ว 251,692,219 บาท เป็นทุนจดทะเบียนใหม่เป็นจำนวน 352,369,106 บาท โดยการออกหุ้นสามัญเพิ่มทุนจำนวน 201,353,774 หุ้น มูลค่าที่ตราไว้หุ้นละ 0.50 บาท และที่ประชุมวิสามัญผู้ถือหุ้นได้มีมติอนุมัติการแก้ไขหนังสือบริคณห์สนธิข้อ 4 ของบริษัทเพื่อให้สอดคล้องกับการเพิ่มทุนโดยแก้ไขทุนจดทะเบียนเป็น 352,369,106 บาท
- วันที่ 18 ธันวาคม 2561 บริษัท ยูนิค ไมนิ่ง เซอร์วิส จำกัด (มหาชน) ได้ดำเนินการจดทะเบียนเพิ่มทุนจดทะเบียนของบริษัท ตามมติที่ประชุมวิสามัญผู้ถือหุ้น ครั้งที่ 1/2561 ซึ่งประชุมเมื่อวันที่ 13 ธันวาคม 2561 จากทุนจดทะเบียนเดิม 251,692,219 บาท เป็นทุนจดทะเบียนใหม่ 352,369,106 บาท และได้แก้ไขหนังสือบริคณห์สนธิข้อ 4 ของบริษัท เพื่อให้สอดคล้องกับการเพิ่มทุนจดทะเบียนของบริษัท ต่อมาจดทะเบียนบริษัทมหาชนจำกัด กรมพัฒนาธุรกิจการค้า กระทรวงพาณิชย์ เป็นที่เรียบร้อยแล้ว เมื่อวันที่ 18 ธันวาคม 2561 ดังนั้น บริษัทจึงมีทุนจดทะเบียน จำนวน 352,369,106 บาท แบ่งออกเป็นหุ้นสามัญจำนวน 704,738,212 หุ้น มูลค่าที่ตราไว้หุ้นละ 0.50 บาท
- วันที่ 28 ธันวาคม 2561 ตามที่บริษัทได้เสนอขายหุ้นสามัญเพิ่มทุนดังกล่าวแก่ผู้ถือหุ้นเดิมตามสัดส่วนการถือหุ้น (Right Offering) ในอัตรา 5 หุ้นเดิม ต่อ 2 หุ้นสามัญใหม่ (เศษของหุ้นให้ปัดทิ้ง) ในราคาเสนอขาย หุ้นละ 0.75 บาท รวมมูลค่า 151,015,330.50 บาท โดยให้จองซื้อและรับชำระค่าหุ้นสามัญเพิ่มทุนระหว่างวันที่ 21 – 27 ธันวาคม 2561 นั้น บริษัทสามารถขายหุ้นสามัญเพิ่มทุนได้ทั้งหมด บริษัทจึงได้ดำเนินการจดทะเบียนเปลี่ยนแปลงทุนชำระดังกล่าว ต่อกรมพัฒนาธุรกิจการค้า กระทรวงพาณิชย์ เมื่อวันที่ 28 ธันวาคม 2561 ทำให้บริษัทมีทุนชำระแล้ว 352,369,106 บาท แบ่งออกเป็นหุ้นสามัญ 704,738,212 หุ้น มูลค่าที่ตราไว้หุ้นละ 0.50 บาท
- บริษัท ได้มีการเปลี่ยนแปลงบุคลากร ระดับฝ่ายการจัดการ ฝ่ายบริหาร ดังต่อไปนี้
 1. วันที่ 21 กุมภาพันธ์ 2561 บริษัทได้แต่งตั้ง นายสุวิชา พานิชผล ดำรงตำแหน่ง กรรมการ แทน นายธีรพล คำผา ที่ลาออก

2. วันที่ 23 กรกฎาคม 2561 บริษัทได้แต่งตั้ง นายเฉลิมชัย มหากิจศิริ ดำรงตำแหน่ง ประธานกรรมการ
3. วันที่ 23 กรกฎาคม 2561 บริษัทได้แต่งตั้ง นายธรรพร วงศ์ประศาสตร์ ดำรงตำแหน่ง รองประธาน / ประธานคณะกรรมการสรรหาและพิจารณาคำตอบแทน
4. วันที่ 23 กรกฎาคม 2561 บริษัทได้แต่งตั้ง คณะกรรมการตรวจสอบ ประกอบด้วยกรรมการจำนวน 3 ท่าน ดังนี้
 - 2.1 นายนิติพัฒน์ อำนางเกลิงศักดิ์ เป็น กรรมการอิสระ / ประธานกรรมการตรวจสอบ
 - 2.2 นายเอกทิพย์ ทิพย์ภวัง เป็น กรรมการอิสระ / กรรมการตรวจสอบ
 - 2.3 นายธรรพร วงศ์ประศาสตร์ ซึ่งเป็น กรรมการอิสระและได้รับแต่งตั้งเป็นกรรมการตรวจสอบ อีกหนึ่งตำแหน่ง
5. วันที่ 23 กรกฎาคม 2561 บริษัทได้แต่งตั้ง นายสุวิชา พานิชผล เป็น กรรมการอิสระ / กรรมการสรรหาและพิจารณาคำตอบแทน

○ ปี 2560

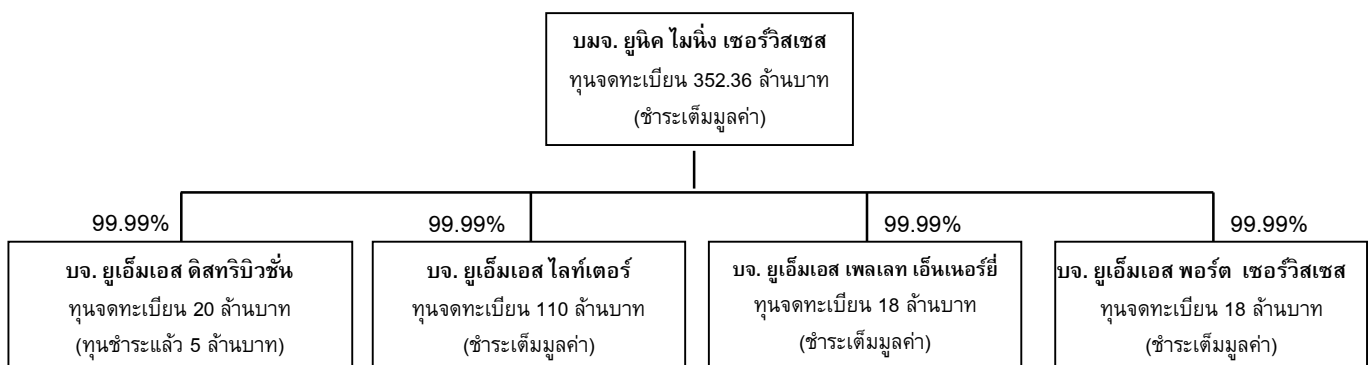
- บริษัท ได้มีการเปลี่ยนแปลงบุคลากร ระดับฝ่ายการจัดการ ฝ่ายบริหาร ดังต่อไปนี้
 1. วันที่ 11 พฤษภาคม 2560 บริษัทได้แต่งตั้ง นายโดม ลีวลมวิบูลย์ ดำรงตำแหน่ง กรรมการ / กรรมการสรรหาและกำหนดค่าตอบแทน แทน นายเชียว วัน ฮัท โจเซฟ
 2. วันที่ 21 ตุลาคม 2560 บริษัทได้แต่งตั้ง นายโดม ลีวลมวิบูลย์ ดำรงตำแหน่ง รักษาการ กรรมการผู้จัดการ / รักษาการประธานเจ้าหน้าที่การเงิน แทน นายธีรพล คำผา
- บริษัท นำเงินที่ได้จากการเพิ่มทุนสุทธิเดือน มีนาคมปี 2559 จำนวน 349.40 ล้านบาท ไปใช้ตามวัตถุประสงค์ครบเต็มจำนวนแล้ว
- บริษัท กู้เงินระยะสั้นจากบริษัทใหญ่จำนวน 200 ล้านบาท เนื่องจากช่วงไตรมาส 2 ปี 2560 บริษัทไม่สามารถชำระหนี้ที่รูดรีดกับสถาบันการเงินแห่งหนึ่ง จำนวน 62.8 ล้านบาท ส่งผลให้สถาบันการเงินดังกล่าวเรียกให้บริษัทชำระหนี้คงค้างที่มีสถาบันการเงินดังกล่าวทั้งหมดจำนวน 200 ล้านบาท (รวมภาระหนี้ที่ยังไม่ถึงกำหนดชำระ) โดยที่สถาบันการเงินดังกล่าวได้ยกเลิกวงเงินกู้ยืมระยะสั้นทั้งหมดของบริษัทที่ได้รับจำนวน 300 ล้านบาท ด้วยเหตุนี้บริษัท จึงต้องกู้ยืมเงินระยะสั้นจากบริษัทใหญ่จำนวน 200 ล้านบาท
- วันที่ 19 ตุลาคม 2560 ที่ประชุมวิสามัญผู้ถือหุ้นได้มีมติ อนุมัติ/ให้สัตยาบันรับรองการขยายระยะเวลาการใช้งินกู้ยืมจำนวน 570 ล้านบาท จากบริษัท โทรีเซนไทย เอเยนต์ชีส์ จำกัด (มหาชน) ("TTA") ที่ครบกำหนดการใช้งินวันที่ 30 กันยายน 2560 เป็นแบบไม่มีระยะเวลาครบกำหนดการใช้งิน และอนุมัติให้บริษัทเข้าทำรายการเกี่ยวโยงกันในการขอรับความช่วยเหลือทางการเงินจากบริษัทโทรีเซนไทย เอเยนต์ชีส์ จำกัด (มหาชน) ("TTA") โดยอนุมัติวงเงินกู้ยืมเพิ่มเติมสูงสุดไม่เกิน 430 ล้านบาท ไม่มีระยะเวลาครบกำหนดการใช้งิน และให้อยู่ภายใต้เงื่อนไขที่กำหนดไว้ในเบื้องต้นคืออัตราดอกเบี้ยไม่เกิน 5.00% ต่อปี พร้อมกับมอบอำนาจให้คณะกรรมการบริษัทเป็นผู้ดูแลและควบคุมให้การขออนุมัติเงินกู้ยืมดังกล่าวจาก TTA เป็นไปตามเงื่อนไขที่ผู้ถือหุ้นได้อนุมัติไว้ในเบื้องต้น

○ ปี 2559

- บริษัท ได้มีการเปลี่ยนแปลงบุคลากร ระดับฝ่ายการจัดการ ฝ่ายบริหาร ดังต่อไปนี้
 1. วันที่ 1 มิถุนายน 2559 บริษัทได้แต่งตั้ง นายธีรพล คำผา ดำรงตำแหน่ง ประธานเจ้าหน้าที่การเงิน แทนนายพรเทพ เลิศวรรณธรรม
 2. วันที่ 1 สิงหาคม 2559 บริษัทได้แต่งตั้ง นายธีรพล คำผา ดำรงตำแหน่ง กรรมการ / รักษาการ กรรมการผู้จัดการแทน นายเอียน คลิฟฟอร์ด แคล็กซ์ตัน
 3. วันที่ 1 สิงหาคม 2559 บริษัทได้แต่งตั้ง นายจิรภูมิ ชัยจิตบริบูรณ์ ดำรงตำแหน่งประธานเจ้าหน้าที่ปฏิบัติการ
- วันที่ 17 กุมภาพันธ์ 2559 ที่ประชุมวิสามัญผู้ถือหุ้นได้มีมติอนุมัติ เรื่อง การเพิ่มทุนจดทะเบียนของบริษัท โดยการออกหุ้นสามัญเพิ่มทุน ให้แก่ผู้ถือหุ้นเดิมตามสัดส่วนการถือหุ้น (Right Offering) เป็นจำนวน 179,029,741.50 บาท จากทุนจดทะเบียนปัจจุบันที่ชำระแล้ว 76,727,032.00 บาท เป็นทุนจดทะเบียนใหม่เป็นจำนวน 255,756,773.50 บาท โดยการออกหุ้นสามัญเพิ่มทุนจำนวน 358,059,483 หุ้น มูลค่าที่ตราไว้หุ้นละ 0.50 บาท และที่ประชุมวิสามัญผู้ถือหุ้นได้มีมติอนุมัติการแก้ไขหนังสือบริคณห์สนธิข้อ 4 ของบริษัทเพื่อให้สอดคล้องกับการเพิ่มทุนจดทะเบียนของบริษัท เป็นดังนี้ ทุนจดทะเบียน 255,756,773.50 บาท แบ่งออกเป็นหุ้นจำนวน 511,513,547 หุ้น มูลค่าหุ้นที่ตราไว้ 0.50 บาท โดยแบ่งเป็นหุ้นสามัญจำนวน 511,513,547 หุ้น
- วันที่ 26 เมษายน 2559 ตามที่ประชุมวิสามัญ ครั้งที่ 1/2559 เมื่อวันที่ 17 กุมภาพันธ์ 2559 มีมติให้บริษัท เพิ่มทุนจดทะเบียน โดยการออกหุ้นสามัญเพิ่มทุนให้แก่ผู้ถือหุ้นเดิมตามสัดส่วนการถือหุ้น (Right Offering) จำนวนไม่เกิน 358,059,483 หุ้น แต่มีผู้มาใช้สิทธิในการซื้อหุ้นสามัญเพิ่มทุนไม่ครบตามจำนวนที่กำหนดไว้ทำให้ไม่สอดคล้องกับทุนจดทะเบียน ดังนั้นที่ประชุมผู้ถือหุ้นจึงมีมติให้ลดทุนจดทะเบียนจาก 255,756,773.50 บาท ซึ่งประกอบด้วยหุ้นสามัญจำนวน 511,513,547 หุ้น เป็นทุนจดทะเบียนใหม่จำนวน 251,692,219 บาท ประกอบด้วยหุ้นสามัญ 503,384,438 หุ้น มูลค่าหุ้นที่ตราไว้ 0.50 บาท และได้มีมติอนุมัติแก้ไขหนังสือบริคณห์สนธิของบริษัท ข้อ 4 โดยยกเลิกข้อความเดิม และแก้ไขข้อความใหม่ ตามการใช้สิทธิซื้อหุ้นเพิ่มทุน ดังนี้ ทุนจดทะเบียนจำนวน 251,692,219.00 บาท แบ่งออกเป็นหุ้นจำนวน 503,384,438 หุ้น มูลค่าหุ้นที่ตราไว้หุ้นละ 0.50 บาท โดยเป็นหุ้นสามัญจำนวน 503,384,438 หุ้น

1.3 โครงสร้างการถือหุ้นของกลุ่มบริษัท ณ 31 ธันวาคม 2561

แผนภาพโครงสร้างการถือหุ้นของกลุ่มบริษัท



2. ลักษณะการประกอบธุรกิจ

บริษัท ยูนิค ไมนิ่ง เซอร์วิส เซส จำกัด (มหาชน) ประกอบธุรกิจการนำเข้าถ่านหินคุณภาพประเภทบิทูมินัส และ ซับบิทูมินัส มีกำลังงานความร้อนระดับปานกลาง และมีผลกระทบต่อสิ่งแวดล้อมน้อย โดยนำเข้าจากประเทศอินโดนีเซีย หรือซื้อจากผู้นำเข้าในประเทศ เพื่อจัดจำหน่ายให้กับโรงงานอุตสาหกรรมทั้งขนาดใหญ่ ขนาดกลางและขนาดเล็ก โดยเฉพาะโรงงานอุตสาหกรรมในจังหวัดกรุงเทพและปริมณฑลรวมถึงจังหวัดใกล้เคียง บริษัทมีอุตสาหกรรมที่เป็นเป้าหมายหลัก คือ อุตสาหกรรมอาหารและเครื่องดื่ม อุตสาหกรรมกระดาษ อุตสาหกรรมปูนซีเมนต์ และอุตสาหกรรมสิ่งทอ โดยบริษัทมีกลยุทธ์ในการนำเข้าถ่านหินดังกล่าวมาทำการคัดเลือกและปรับปรุงคุณภาพ เพื่อให้ถ่านหินมีคุณภาพตรงกับคุณสมบัติเชิงวิศวกรรมของหม้อไอน้ำของแต่ละโรงงานอุตสาหกรรม นอกจากนี้ บริษัทยังเข้าร่วมประมูลขายถ่านหินให้กับบริษัทเอกชนในอุตสาหกรรมปูนซีเมนต์ และอุตสาหกรรมผลิตไฟฟ้าที่มีการประมูลจัดซื้อถ่านหินอีกด้วย

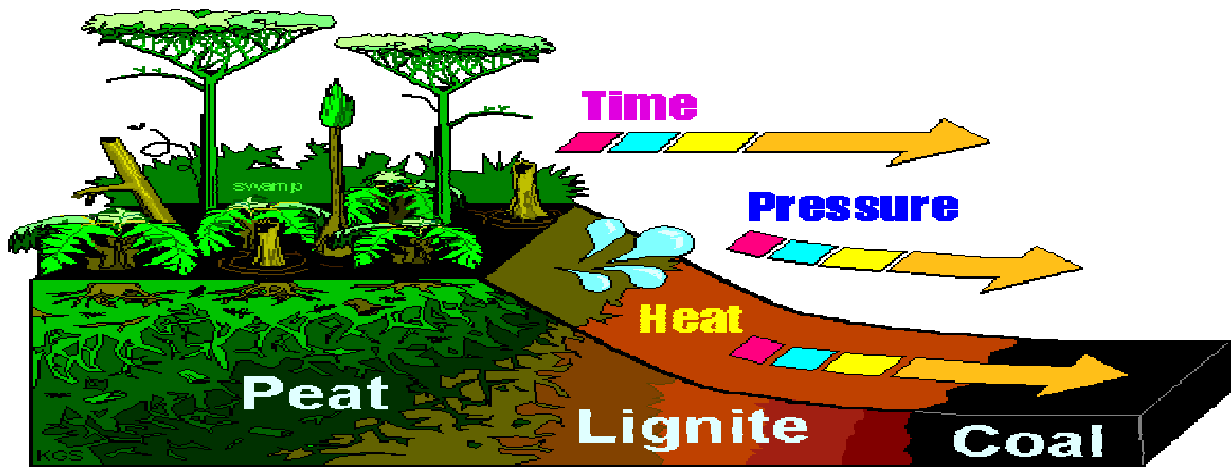
บริษัทวางรูปแบบการจัดส่งถ่านหินให้ถึงมือลูกค้าอย่างทันเวลาที่ ด้วยการบริหารจัดการห่วงโซ่อุปทาน (Supply Chain) แบบครบวงจร โดยมีการบริหารจัดการกับกองถ่านหิน และคลังสินค้าเป็นอย่างดี เพื่อให้มั่นใจว่า เรามีถ่านหินเพียงพอสำหรับส่งมอบให้ลูกค้า ซึ่งทำให้ลูกค้าไม่ต้องคอยกังวลเกี่ยวกับเรื่องการสำรองถ่านหินและเตรียมพื้นที่หรือคลังสินค้าในการจัดเก็บถ่านหินด้วยตัวเอง

| ประเภทของรายได้ | 2559 (ม.ค.59-ธ.ค.59) | | 2560 (ม.ค.60-ธ.ค.60) | | 2561 (ม.ค.61-ธ.ค.61) | |
|--------------------|-------------------------|---------------|-------------------------|---------------|-------------------------|---------------|
| | จำนวน (ล้านบาท) | ร้อยละ | จำนวน (ล้านบาท) | ร้อยละ | จำนวน (ล้านบาท) | ร้อยละ |
| รายได้จากการขาย | 433.03 | 89.09 | 412.07 | 90.66 | 204.30 | 80.60 |
| รายได้จากการบริการ | 49.02 | 10.09 | 36.05 | 7.93 | 44.84 | 17.69 |
| รายได้อื่น | 4.00 | 0.82 | 6.43 | 1.41 | 4.33 | 1.71 |
| รวม | 486.05 | 100.00 | 454.55 | 100.00 | 253.47 | 100.00 |

2.1 ลักษณะผลิตภัณฑ์หรือบริการ

ถ่านหิน “ Coal ” เกิดจากการเปลี่ยนแปลงที่ใช้เวลาหลายล้านปีของซากพืช ภายใต้ความดันและความร้อนมาเป็น พีต (Peat), ลิกไนต์ (Lignite), ซับบิทูมินัส (Sub bituminous), บิทูมินัส (Bituminous) และแอนทราไซต์ (Anthracite) ตามลำดับ ถ่านหินตามแหล่งต่างๆในโลกนี้ จึงมีคุณสมบัติต่างกันขึ้นกับชนิดซากพืช อายุการเปลี่ยนแปลงและสภาพแวดล้อมของแหล่งที่เกิด ถ่านหินเป็นเชื้อเพลิงฟอสซิลที่ยังคงเหลือมากกว่าน้ำมันและก๊าซธรรมชาติ สามารถพบได้ทั่วโลก

การกำเนิด...ถ่านหิน



ถ่านหินเป็นเชื้อเพลิงฟอสซิลซึ่งมีปริมาณสำรองอยู่มาก โดยแหล่งถ่านหินกระจายอยู่ในประเทศต่างๆ มากกว่า 100 ประเทศทั่วโลก ทำให้ถ่านหินเป็นเชื้อเพลิงที่มีความมั่นคงด้านปริมาณสูง ราคามีการแข่งขันกันสูง ส่งผลให้มีราคาถูกกว่าเชื้อเพลิงชนิดอื่นโดยเฉพาะอย่างยิ่งก๊าซธรรมชาติและน้ำมันเตา ถ่านหินเป็นเชื้อเพลิงธรรมชาติชนิดหนึ่งซึ่งมีสถานะเป็นของแข็งและมีแร่ธาตุที่สำคัญ คือ คาร์บอน โดยทั่วไปแล้วถ่านหินจะมีสีน้ำตาลเข้มหรือสีดำและแบ่งได้หลายประเภท ถ่านหินที่มีคุณภาพดีที่สุด (พิจารณาจากค่าความร้อน ค่าความชื้นและปริมาณกำมะถัน) เรียงตามลำดับ ได้แก่ แอนทราไซต์ บิทูมินัส ซับบิทูมินัส และลิกไนต์

การจำแนก...ถ่านหิน



บริษัท นำเข้าถ่านหินประเภทบิทูมินัสและซับบิทูมินัส เนื่องจากเป็นถ่านหินที่มีคุณภาพดี มีค่าความร้อนในระดับปานกลาง มีค่าความชื้นและปริมาณเถ้าในระดับที่เหมาะสม โดยเฉพาะอย่างยิ่งมีปริมาณกำมะถันที่ต่ำเมื่อเทียบกับน้ำมันเตา (น้ำมันเตามีปริมาณกำมะถันประมาณ 0.1% - 3.0%) ทำให้มีมลภาวะกับสิ่งแวดล้อมน้อยมาก สำหรับถ่านหินประเภทแอนทราไซต์ บริษัทไม่ได้นำเข้าถ่านหินประเภทนี้เนื่องจากมีราคาสูงกว่ามาก อีกทั้งปริมาณการใช้ภายในประเทศมีจำกัด และไม่มีแนวโน้มการขยายตัว ส่วนถ่านหินประเภทลิกไนต์เป็นถ่านหินคุณภาพต่ำที่สุด มีปริมาณกำมะถันมาก ทำให้มีผลกระทบต่อสิ่งแวดล้อมสูง ดังนั้นถ่านหินประเภทนี้จึงไม่เป็นที่นิยมของลูกค้า และบริษัทไม่ได้นำเข้าถ่านหินประเภทลิกไนต์

บริษัท เน้นการขายถ่านหินประเภทบิทูมินัสและซับบิทูมินัส เนื่องจากเป็นถ่านหินที่มีคุณภาพดี มีค่าความร้อนในระดับปานกลาง มีค่าความชื้นและปริมาณเถ้าในระดับที่เหมาะสม โดยเฉพาะอย่างยิ่งมีปริมาณกำมะถันที่ต่ำเมื่อเทียบกับน้ำมันเตา

ขั้นตอนในการดำเนินธุรกิจของบริษัท เริ่มจากนำเข้าถ่านหินจากประเทศอินโดนีเซีย หรือซื้อถ่านหินที่นำเข้าจากอินโดนีเซียมาจากผู้ขายในประเทศ และจำหน่ายให้กับโรงงานอุตสาหกรรมต่างๆ สำหรับโรงงานอุตสาหกรรมขนาดใหญ่ทั้งหมดและโรงงานอุตสาหกรรมขนาดกลางบางราย บริษัทสามารถจัดส่งถ่านหินให้ลูกค้าได้ทันที โดยไม่ต้องพักสินค้าที่คลังสินค้าของบริษัท แต่สำหรับลูกค้าโรงงานอุตสาหกรรมขนาดกลางบางรายและโรงงานอุตสาหกรรมขนาดย่อมต้องการถ่านหินที่ผ่านกระบวนการคัดเลือก ปรับปรุงคุณภาพและการคัดขนาด โดยในการนำเข้าถ่านหินแต่ละครั้งประมาณ 50,000 ตัน ถ่านหินมีคุณสมบัติแตกต่างกันในด้านค่าความร้อน ความชื้น ปริมาณเถ้า และปริมาณกำมะถัน ซึ่งบริษัทจำเป็นต้องทำการคัดเลือกคุณภาพถ่านหินก่อน ซึ่งถ่านหินที่นำเข้าแต่ละประเภทจะมีคุณสมบัติแตกต่างกัน เช่น ในด้านค่าความร้อน ความชื้น แม้ว่าจะมาจากรถไฟเดียวกันก็ตาม (ถ่านหินในแต่ละชั้นดินจะมีคุณสมบัติแตกต่างกัน เช่น ซับบิทูมินัส อาจแยกออกเป็นหลายชนิด ขึ้นอยู่กับค่าความร้อน ความชื้น ปริมาณเถ้า และปริมาณกำมะถัน เป็นต้น) หลังจากนั้นบริษัทจึงนำถ่านหินมาผสมกันตามสูตรเฉพาะของบริษัท เพื่อให้ได้คุณสมบัติตามที่ลูกค้าต้องการ และบริษัทจะทำการคัดขนาดถ่านหินเพื่อให้มีคุณภาพที่เหมาะสมสำหรับหม้อไอน้ำของโรงงานอุตสาหกรรม เนื่องจากหม้อไอน้ำแต่ละโรงงานจะมีการออกแบบเชิงวิศวกรรมที่แตกต่างกันออกไป เพื่อให้การเผาผลาญเชื้อเพลิงเป็นไปอย่างสมบูรณ์มากที่สุด และบริษัทจะให้บริการจัดส่งสินค้าให้กับลูกค้า โดยจัดส่งทุกวันเพื่อความสะดวกในการทำงานของลูกค้า และยังเป็นการช่วยลดจำนวนถ่านหินที่จะต้องเก็บในโกดังเก็บถ่านหินของลูกค้าอีกด้วย เนื่องจากลูกค้าหลายรายไม่มีสถานที่เพียงพอในการเก็บถ่านหิน

2.2 การตลาดและการแข่งขัน

นโยบายการตลาด

บริษัททำแผนการตลาดโดยใช้จุดแข็งของถ่านหิน ซึ่งเป็นพลังงานที่มีต้นทุนต่ำกว่าการใช้น้ำมันเตา และยังมีปริมาณสำรองที่มากกว่า จึงทำให้เป็นเชื้อเพลิงที่ผู้ประกอบการนิยมใช้กันเมื่อเปรียบเทียบกับพลังงานอื่นๆ บริษัทเน้นการรักษาฐานลูกค้าเดิมในกลุ่มโรงงานอุตสาหกรรมขนาดกลางและขนาดเล็ก โดยบริษัทมีกลยุทธ์การตลาดในด้านต่างๆ ที่สำคัญดังนี้

กลยุทธ์การแข่งขัน

(1) ด้านสินค้าและบริการ

บริษัทมีกลยุทธ์ที่สำคัญทางด้านผลิตภัณฑ์ โดยบริษัทมีกระบวนการคัดเลือกและปรับปรุงคุณภาพถ่านหินที่มีประสิทธิภาพ เพื่อให้เหมาะสมกับหม้อไอน้ำของแต่ละโรงงานอุตสาหกรรม และเกิดประสิทธิภาพสูงสุดในการเผาผลาญเชื้อเพลิง ณ ปัจจุบัน บริษัทดำเนินนโยบายนี้ให้กับโรงงานอุตสาหกรรมขนาดกลางและขนาดเล็ก เป็นการสร้างมูลค่าเพิ่มให้กับสินค้า เพื่อลดการแข่งขันด้านราคา โดยเฉพาะกับผู้จัดจำหน่ายถ่านหินรายใหญ่ในประเทศ โดยบริษัทมุ่งเน้นการทำตลาดโดยเฉพาะในกลุ่มโรงงานอุตสาหกรรมขนาดกลางและขนาดเล็กที่มีอยู่เป็นจำนวนมาก เนื่องจากมีการแข่งขันที่ต่ำกว่าการขายถ่านหินให้กลุ่มโรงงานอุตสาหกรรมขนาดใหญ่

(2) ด้านการขยายฐานลูกค้า

เนื่องจากถ่านหินเป็นเชื้อเพลิงที่มีราคาต่ำ รวมถึงเป็นแหล่งเชื้อเพลิงที่มีปริมาณสำรองสูงเมื่อเปรียบเทียบกับน้ำมันเตาและก๊าซธรรมชาติ และมีผลกระทบต่อสิ่งแวดล้อมน้อยมาก (ประเภทปิโตรมิเนสและซับปิโตรมิเนส) ดังนั้น โรงงานอุตสาหกรรมต่างๆ จึงมีแนวโน้มที่จะเปลี่ยนมาใช้ถ่านหินเพิ่มมากขึ้น บริษัทซึ่งประกอบธุรกิจมานานและมีกลุ่มลูกค้ากระจายอยู่ในอุตสาหกรรมต่างๆ แต่เนื่องจากยอดขายที่ลดลงในช่วงที่ผ่านมา จึงทำให้ลูกค้าเดิมลดลงไปด้วย บริษัทจึงได้เริ่มสร้างความสัมพันธ์กับลูกค้ารายเดิมที่เคยใช้ถ่านหินของบริษัทไป โดยในปีนี้มีลูกค้ารายเดิมกลับมาซื้อถ่านหินของบริษัทเพิ่มขึ้น แต่ก็ยังต่ำกว่าเป้าหมายที่ตั้งไว้ ซึ่งบริษัทจำเป็นต้องดำเนินการอย่างต่อเนื่องไป

(3) ด้านการบริหารต้นทุน

บริษัทมีการวางแผนการซื้อสินค้าที่มีประสิทธิภาพ โดยการบริหารสินค้าคงคลังให้อยู่ในระดับที่เหมาะสม การวางแผนการขนส่งที่เป็นระบบ รวมถึงการมีคลังสินค้าซึ่งอยู่ใกล้กับโรงงานอุตสาหกรรมที่เป็นฐานลูกค้า ทำให้ประหยัดต้นทุนค่าขนส่งได้มาก และบริษัทมีเรือเป๊ะและท่าเรือเป็นของตัวเอง ทำให้ลดค่าใช้จ่ายในการจ้างบริษัทขนส่งภายนอกลง บริษัทมีความสัมพันธ์ที่ดีกับผู้จัดจำหน่าย/ผู้ผลิตถ่านหินติดต่อกันมานาน ทำให้บริษัทสามารถซื้อถ่านหินได้จากหลายแหล่ง บริษัทจึงไม่จำเป็นต้องสต็อกสินค้าคงคลังไว้มากเกินความจำเป็น ทำให้การบริหารสินค้าคงคลังมีประสิทธิภาพมากขึ้น และช่วยลดต้นทุน รวมทั้งการสูญเสียของสินค้าลงได้บางส่วน

2.3 ลักษณะของกลุ่มลูกค้าและช่องทางการจัดจำหน่าย

บริษัทจำหน่ายถ่านหินให้แก่โรงงานอุตสาหกรรมในประเทศ โดยแบ่งเป็นโรงงานอุตสาหกรรมขนาดใหญ่ ขนาดกลาง และขนาดเล็ก บริษัทมีนโยบายในการขยายฐานลูกค้าไปยังอุตสาหกรรมขนาดกลางและขนาดเล็กมากขึ้น ซึ่งกลุ่มโรงงานเหล่านี้ไม่ได้เป็นเป้าหมายของผู้จัดจำหน่ายถ่านหินรายใหญ่ในประเทศ จึงเป็นการลดการแข่งขันในด้านราคากับผู้จัดจำหน่ายถ่านหินรายใหญ่ ปัจจุบันบริษัทมีกลุ่มลูกค้าที่เป็นโรงงานอุตสาหกรรมขนาดเล็กและขนาดกลางจำนวนประมาณ 50 ราย และกลุ่มโรงงานอุตสาหกรรมขนาดใหญ่ประมาณ 5 ราย ซึ่งเป็นลูกค้าที่อยู่ในกลุ่มอุตสาหกรรมปูนซีเมนต์ โรงกระดาษขนาดใหญ่ และโรงผลิตไฟฟ้า เป็นหลัก

กลุ่มลูกค้าเป้าหมายของบริษัทจะอยู่ในอุตสาหกรรมที่ต้องใช้พลังงานความร้อนผลิตไอน้ำในกระบวนการผลิต ได้แก่ อุตสาหกรรมอาหาร อุตสาหกรรมกระดาษ อุตสาหกรรมถลุงแร่ โรงงานผลิตอาหารสัตว์ และอุตสาหกรรมสิ่งทอ เป็นต้น

บริษัทแบ่งกลุ่มลูกค้าตามขนาดของโรงงานอุตสาหกรรมออกเป็น 2 กลุ่ม ดังนี้

1. กลุ่มโรงงานอุตสาหกรรมขนาดกลางและขนาดเล็ก

กลุ่มลูกค้ากลุ่มนี้เป็นกลุ่มลูกค้าเดิมของบริษัท โดยลูกค้ากลุ่มนี้อยู่ในจังหวัดกรุงเทพมหานคร สมุทรสาคร สมุทรปราการ นครปฐม ราชบุรี ปทุมธานี และอยุธยาเป็นส่วนใหญ่ ลูกค้ากลุ่มนี้เป็นกลุ่มที่มีความรู้และคุ้นเคยกับการใช้ถ่านหินเป็นอย่างดี เป็นฐานลูกค้าในการซื้อขายกับบริษัทมาหลายปี และไว้วางใจในคุณภาพสินค้าของบริษัทมาโดยตลอด โดยส่วนใหญ่ ได้แก่ อุตสาหกรรมอาหาร อุตสาหกรรมสิ่งทอ อุตสาหกรรมถลุงแร่ และอุตสาหกรรมกระดาษ เป็นต้น

2. กลุ่มโรงงานอุตสาหกรรมขนาดใหญ่

โรงงานอุตสาหกรรมขนาดใหญ่ที่ใช้ถ่านหินส่วนใหญ่อยู่ในอุตสาหกรรมปูนซีเมนต์ ซึ่งจะทำให้การซื้อถ่านหินในปริมาณมาก และส่วนใหญ่จะใช้วิธีการประมูล โดยปัจจัยหลักในการตัดสินใจซื้อถ่านหินของลูกค้ากลุ่มนี้จะเป็นเรื่องของราคา ซึ่งบริษัทมีลูกค้ากลุ่มนี้ค่อนข้างน้อยในปัจจุบัน

2.4 ภาวะการแข่งขันและแนวโน้มอุตสาหกรรม

ภาวะการแข่งขัน

การจำหน่ายถ่านหินให้กับโรงงานอุตสาหกรรมในประเทศไทย เป็นธุรกิจที่มีผู้ประกอบการประมาณ 20 กว่าราย ซึ่งมีทั้งผู้ประกอบการขนาดใหญ่ ขนาดกลาง และขนาดเล็ก โดยเฉพาะผู้ประกอบการขนาดเล็กที่มีแนวโน้มเพิ่มขึ้นทุกปี ทำให้ธุรกิจถ่านหินมีการแข่งขันด้านราคาค่อนข้างสูง สำหรับราคาถ่านหินในปีที่ปรับตัวสูงขึ้นเล็กน้อย และมีความผันผวนไม่มากนัก

บริษัทมุ่งเน้นการเพิ่มลูกค้าในกลุ่มโรงงานอุตสาหกรรมขนาดกลางและขนาดเล็ก พร้อมกับมองหาโอกาสที่จะเข้าตลาดลูกค้ากลุ่มโรงงานอุตสาหกรรมขนาดใหญ่ บริษัทพยายามที่จะขยายฐานการขายและปริมาณยอดขายให้เพิ่มมากยิ่งขึ้น เพื่อการเติบโตที่ยั่งยืนมากขึ้นของธุรกิจ

แนวโน้มอุตสาหกรรม

สำหรับภาพรวมอุตสาหกรรมถ่านหินในประเทศไทยถ่านหินในปี 2561 ยังถือว่าเป็นแหล่งพลังงานที่มีความสำคัญในการพัฒนาอุตสาหกรรม เพราะถ่านหินเป็นพลังงานที่ราคาต่ำกว่าก๊าซธรรมชาติและน้ำมันเตา โดยเฉพาะอย่างยิ่งในประเทศที่มีอัตราการขยายตัวทางเศรษฐกิจสูง เช่น ประเทศในแถบเอเชีย รวมถึงประเทศไทยนั้น ยังคงใช้ถ่านหินอยู่เนื่องจากราคาที่ถูกลง ความต้องการใช้ถ่านหินยังคงปรับตัวเพิ่มขึ้น จากสถิติการนำเข้าถ่านหินในช่วง 10 เดือนแรกของปี 2561 ประเทศไทยมีการนำเข้าถ่านหินประมาณ 21.3 ล้านตัน เพิ่มขึ้นประมาณร้อยละ 14 เมื่อเทียบกับปีช่วงเดียวกันของปี 2560 โดยเป็นการนำเข้าถ่านหินคุณภาพดีที่ใช้ในการผลิตไฟฟ้าและภาคอุตสาหกรรมต่างๆ

ตลาดถ่านหินโดยรวมสำหรับในปี 2562 ถึงแม้ว่าแนวโน้มประเทศจีนจะมีการนำเข้าถ่านหินลดลง และควบคุมราคาถ่านหินในประเทศจีน แต่ความต้องการใช้ถ่านหินของประเทศในแถบเอเชีย เช่น อินเดีย เวียดนาม ที่นำเข้าถ่านหินมาใช้ในการผลิตกระแสไฟฟ้ามีแนวโน้มที่จะเพิ่มขึ้น จึงทำให้ความต้องการถ่านหินโดยรวมเพิ่มขึ้น แต่อาจจะไม่เท่ากับปี 2561

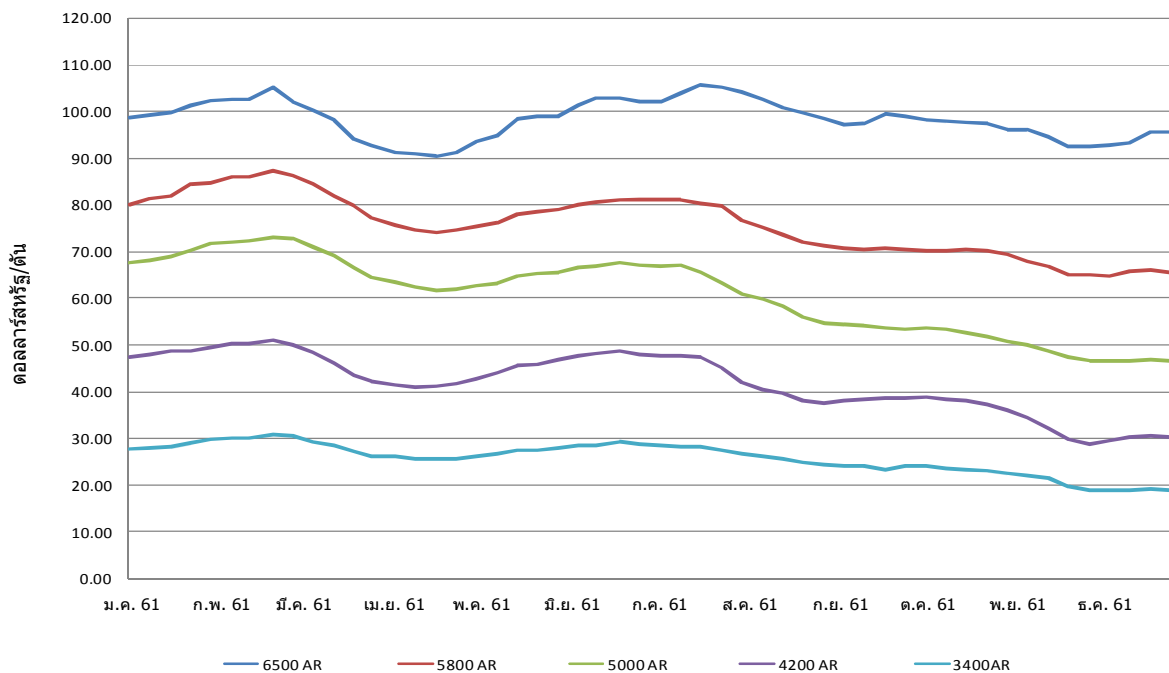
ตลาดถ่านหินในประเทศไทยในปี 2562 บริษัทคาดว่าปริมาณการใช้ถ่านหินรวมอาจจะคงที่หรือเพิ่มขึ้นเล็กน้อย เนื่องจากเป็นการใช้ถ่านหินในภาคอุตสาหกรรมเป็นหลัก ในส่วนของราคาถ่านหินคาดว่าจะมีความผันผวนไม่มากนัก

แนวโน้มกำลังการผลิตถ่านหินทั่วโลกในอีก 10 ปีข้างหน้า ซึ่งคาดว่าจะเพิ่มสูงถึง 1 พันล้านตัน โดยเฉพาะการเพิ่มกำลังผลิตในทวีปเอเชียตะวันออกเฉียงใต้ และเชื้อเพลิงถ่านหินยังเป็นตัวขับเคลื่อนพลังงานในภูมิภาคเอเชียตะวันออกเฉียงใต้ โดยคาดว่าจะสัดส่วนการใช้ถ่านหินในภาพรวมจะเพิ่มจากร้อยละ 46 ในปัจจุบัน เป็นร้อยละ 60 และสัดส่วนการใช้ถ่านหินผลิตไฟฟ้าจะเพิ่มขึ้นจากร้อยละ 32 เป็นร้อยละ 50 ภายในปี 2583 หรืออีก 22 ปีข้างหน้า

สหรัฐอเมริกาเป็นประเทศที่มีการใช้พลังงานมากที่สุดแห่งหนึ่งของโลก และก็เป็นหนึ่งในประเทศที่ใช้ทั้งเชื้อเพลิงฟอสซิลเป็นพลังงานหลัก ควบคู่ไปกับการเพิ่มกำลังการผลิตของพลังงานหมุนเวียน ทั้งพลังงานแสงอาทิตย์ และพลังงานลม สำนักบริหารสารสนเทศพลังงานของสหรัฐอเมริกา (EIA) เปิดเผยรายงานมุมมองพลังงานระยะสั้น (Short-Term Energy Outlook, September 2017) ระบุว่าสัดส่วนการใช้ถ่านหินในการผลิตไฟฟ้าของสหรัฐในปี 2560 จะเพิ่มขึ้นไปอยู่ที่ร้อยละ 31 และจะเพิ่มไปอยู่ที่ร้อยละ 32 ในปี 2562

จากเหตุการณ์หลังเกิดเหตุแผ่นดินไหวและภัยพิบัติทางธรรมชาติในประเทศญี่ปุ่นนำไปสู่การระงับโรงไฟฟ้านิวเคลียร์เกือบทุกแห่งในประเทศ มีการวางแผนจะสร้างโรงไฟฟ้าถ่านหิน 46 แห่งในอนาคต ถ้ายังไม่สามารถผลิตพลังงานเองได้มากพอ (รวมถึงการนำเข้าจากประเทศจีนบางส่วน) รัฐบาลญี่ปุ่นให้เหตุผลว่า พลังงานถ่านหินเป็นพลังงานที่มีราคาถูกกว่า และเป็นตัวสร้างความมั่นคงทางด้านพลังงานให้ประเทศที่สำคัญ ในขณะที่ญี่ปุ่นต้องพึ่งพาการนำเข้าพลังงานกว่าร้อยละ 95 และหากสามารถผลิตได้เองจะสามารถพึ่งพาตนเองได้ในการผลิตพลังงาน

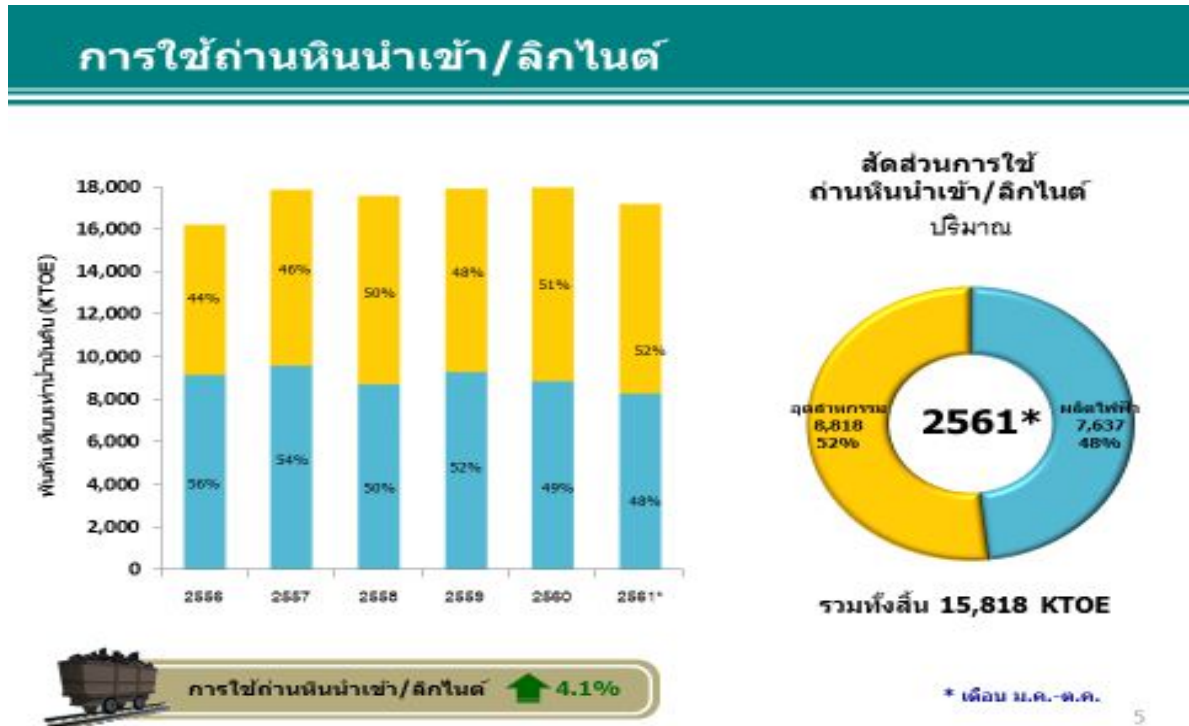
สถานการณ์ราคาถ่านหินอินโดนีเซีย 12 เดือน ปี 2561(มกราคม – ธันวาคม 2561)



ที่มา : www.argusmedia.com

การใช้ถ่านหินและลิกไนต์ในประเทศไทย

ในปี 2561 (ม.ค.-ต.ค.) ปริมาณการใช้ถ่านหินนำเข้าและลิกไนต์รวมประมาณ 15,818 พันตันเทียบเท่าน้ำมันดิบ (KTOE) เพิ่มขึ้นร้อยละ 4.1 ตามข้อมูลภาพด้านล่าง



ที่มา : สำนักนโยบายและแผนพลังงาน กระทรวงพลังงาน

TAB 4.1-3

Consumption of Lignite and Coal Classified by Sector

Unit : Ktoe

| Date | Coal | | | | Lignite | | | Coal and Lignite | | |
|-----------------|---------|---------|-----------|----------|---------|-----------|---------|------------------|-----------|----------|
| | IPP | SPP | Industry* | Total | EGAT | Industry* | Total | Electricity | Industry* | Total |
| 2008 | 2,288.4 | 1,242.3 | 6,467.2 | 9,997.8 | 4,064.1 | 926.0 | 4,990.1 | 7,594.7 | 7,393.2 | 14,987.9 |
| 2009 | 2,274.9 | 1,183.7 | 6,771.1 | 10,229.7 | 3,918.2 | 890.4 | 4,808.6 | 7,376.8 | 7,661.5 | 15,038.3 |
| 2010 | 2,276.4 | 1,452.2 | 6,860.5 | 10,589.1 | 3,964.2 | 879.6 | 4,843.8 | 7,692.8 | 7,740.1 | 15,432.9 |
| 2011 | 2,406.2 | 1,236.3 | 6,555.1 | 10,197.5 | 4,250.8 | 1,245.5 | 5,496.3 | 7,893.3 | 7,800.5 | 15,693.8 |
| 2012 | 3,347.0 | 1,280.8 | 6,991.0 | 11,618.7 | 4,150.0 | 702.6 | 4,852.6 | 8,777.8 | 7,693.5 | 16,471.3 |
| 2013 | 3,471.3 | 1,465.2 | 6,317.9 | 11,254.4 | 4,182.4 | 774.3 | 4,956.7 | 9,118.9 | 7,092.2 | 16,211.1 |
| 2014 | 3,849.7 | 1,515.9 | 7,700.4 | 13,066.0 | 4,216.0 | 591.7 | 4,807.6 | 9,581.6 | 8,292.1 | 17,873.6 |
| 2015 | 3,657.2 | 1,466.6 | 8,565.9 | 13,689.7 | 3,587.6 | 269.9 | 3,857.5 | 8,711.4 | 8,835.8 | 17,547.2 |
| 2016 | 3,744.3 | 1,476.5 | 8,369.2 | 13,589.9 | 4,063.8 | 233.7 | 4,297.5 | 9,284.5 | 8,602.9 | 17,887.4 |
| 2017 | 3,567.6 | 1,323.4 | 8,959.1 | 13,850.1 | 3,938.0 | 170.3 | 4,108.3 | 8,829.0 | 9,129.4 | 17,958.4 |
| 2018 (11 MTHS) | 3,581.4 | 1,487.5 | 8,721.2 | 13,790.1 | 3,212.5 | 166.0 | 3,378.5 | 8,281.5 | 8,887.2 | 17,168.6 |
| 2017 (11 MTHS) | 3,355.3 | 1,183.7 | 8,264.9 | 12,803.9 | 3,628.9 | 164.2 | 3,793.0 | 8,167.8 | 8,429.1 | 16,596.9 |
| Fuel Share (%) | | | | | | | | | | |
| 2008 | 15.3 | 8.3 | 43.1 | 66.7 | 27.1 | 6.2 | 33.3 | 50.7 | 49.3 | 100.0 |
| 2009 | 15.1 | 7.9 | 45.0 | 68.0 | 26.1 | 5.9 | 32.0 | 49.1 | 50.9 | 100.0 |
| 2010 | 14.8 | 9.4 | 44.5 | 68.6 | 25.7 | 5.7 | 31.4 | 49.8 | 50.2 | 100.0 |
| 2011 | 15.3 | 7.9 | 41.8 | 65.0 | 27.1 | 7.9 | 35.0 | 50.3 | 49.7 | 100.0 |
| 2012 | 20.3 | 7.8 | 42.4 | 70.5 | 25.2 | 4.3 | 29.5 | 53.3 | 46.7 | 100.0 |
| 2013 | 21.4 | 9.0 | 39.0 | 69.4 | 25.8 | 4.8 | 30.6 | 56.3 | 43.7 | 100.0 |
| 2014 | 21.5 | 8.5 | 43.1 | 73.1 | 23.6 | 3.3 | 26.9 | 53.6 | 46.4 | 100.0 |
| 2015 | 20.8 | 8.4 | 48.8 | 78.0 | 20.4 | 1.5 | 22.0 | 49.6 | 50.4 | 100.0 |
| 2016 | 20.9 | 8.3 | 46.8 | 76.0 | 22.7 | 1.3 | 24.0 | 51.9 | 48.1 | 100.0 |
| 2017 | 19.9 | 7.4 | 49.9 | 77.1 | 21.9 | 0.9 | 22.9 | 49.2 | 50.8 | 100.0 |
| 2018 (11 MTHS) | 20.9 | 8.7 | 50.8 | 80.3 | 18.7 | 1.0 | 19.7 | 48.2 | 51.8 | 100.0 |
| GROWTH RATE (%) | | | | | | | | | | |
| 2009 | -0.6 | -4.7 | 4.7 | 2.3 | -3.6 | -3.8 | -3.6 | -2.9 | 3.6 | 0.3 |
| 2010 | 0.1 | 22.7 | 1.3 | 3.5 | 1.2 | -1.2 | 0.7 | 4.3 | 1.0 | 2.6 |
| 2011 | 5.7 | -14.9 | -4.5 | -3.7 | 7.2 | 41.6 | 13.5 | 2.6 | 0.8 | 1.7 |
| 2012 | 39.1 | 3.6 | 6.7 | 13.9 | -2.4 | -43.6 | -11.7 | 11.2 | -1.4 | 5.0 |
| 2013 | 3.7 | 14.4 | -9.6 | -3.1 | 0.8 | 10.2 | 2.1 | 3.9 | -7.8 | -1.6 |
| 2014 | 10.9 | 3.5 | 21.9 | 16.1 | 0.8 | -23.6 | -3.0 | 5.1 | 16.9 | 10.3 |
| 2015 | -5.0 | -3.2 | 11.2 | 4.8 | -14.9 | -54.4 | -19.8 | -9.1 | 6.6 | -1.8 |
| 2016 | 2.4 | 0.7 | -2.3 | -0.7 | 13.3 | -13.4 | 11.4 | 6.6 | -2.6 | 1.9 |
| 2017 | -4.7 | -10.4 | 7.0 | 1.9 | -3.1 | -27.1 | -4.4 | -4.9 | 6.1 | 0.4 |
| 2018 (11 MTHS) | 6.7 | 25.7 | 5.5 | 7.7 | -11.5 | 1.1 | -10.9 | 1.4 | 5.4 | 3.4 |

Remarks : * = Preliminary data

Compiled by : Energy Policy and Planning Office (EPPO)

ที่มา : สำนักนโยบายและแผนพลังงาน กระทรวงพลังงาน

TAB 4.1-2
14/02/2019

Consumption of Lignite and Coal Classified by Sector

Unit : 1,000 Tons

| Date | Coal | | | | Lignite | | | Coal and Lignite | | |
|-----------------|---------|---------|-----------|----------|----------|-----------|----------|------------------|-----------|----------|
| | IPP | SPP | Industry* | Total | EGAT | Industry* | Total | Electricity | Industry* | Total |
| 2008 | 3,666.1 | 1,990.2 | 10,360.9 | 16,017.2 | 16,407.5 | 2,124.1 | 18,531.6 | 22,063.8 | 12,485.0 | 34,548.8 |
| 2009 | 3,644.5 | 1,896.4 | 10,847.8 | 16,388.7 | 15,818.3 | 2,042.5 | 17,860.8 | 21,359.2 | 12,890.3 | 34,249.5 |
| 2010 | 3,646.9 | 2,326.6 | 10,991.1 | 16,964.5 | 16,004.2 | 2,017.7 | 18,021.9 | 21,977.6 | 13,008.7 | 34,986.4 |
| 2011 | 3,854.9 | 1,980.6 | 10,501.7 | 16,337.2 | 17,161.2 | 2,857.0 | 20,018.2 | 22,996.7 | 13,358.7 | 36,355.3 |
| 2012 | 5,362.2 | 2,051.9 | 11,200.1 | 18,614.1 | 16,754.3 | 1,611.6 | 18,365.9 | 24,168.3 | 12,811.7 | 36,980.0 |
| 2013 | 5,561.2 | 2,347.4 | 10,121.8 | 18,030.4 | 16,884.9 | 1,776.2 | 18,661.1 | 24,793.6 | 11,898.0 | 36,691.5 |
| 2014 | 6,167.6 | 2,428.6 | 12,336.6 | 20,932.8 | 17,020.4 | 1,357.2 | 18,377.6 | 25,616.6 | 13,693.8 | 39,310.4 |
| 2015 | 5,859.1 | 2,349.7 | 13,723.2 | 21,932.0 | 14,483.5 | 619.2 | 15,102.7 | 22,692.3 | 14,342.3 | 37,034.6 |
| 2016 | 5,998.6 | 2,365.5 | 13,408.0 | 21,772.1 | 16,405.9 | 536.1 | 16,942.0 | 24,770.0 | 13,944.1 | 38,714.1 |
| 2017 | 5,715.6 | 2,120.2 | 14,353.2 | 22,189.0 | 15,898.3 | 390.6 | 16,288.9 | 23,734.0 | 14,743.9 | 38,477.9 |
| 2018 (12 MTHS) | 6,110.4 | 2,582.5 | 15,035.0 | 23,727.9 | 14,169.5 | 417.9 | 14,587.4 | 22,862.5 | 15,452.9 | 38,315.3 |
| 2017 (12 MTHS) | 5,715.6 | 2,120.2 | 14,353.2 | 22,189.0 | 15,898.3 | 390.6 | 16,288.9 | 23,734.0 | 14,743.9 | 38,477.9 |
| Fuel Share (%) | | | | | | | | | | |
| 2008 | 10.6 | 5.8 | 30.0 | 46.4 | 47.5 | 6.1 | 53.6 | 63.9 | 36.1 | 100.0 |
| 2009 | 10.6 | 5.5 | 31.7 | 47.9 | 46.2 | 6.0 | 52.1 | 62.4 | 37.6 | 100.0 |
| 2010 | 10.4 | 6.6 | 31.4 | 48.5 | 45.7 | 5.8 | 51.5 | 62.8 | 37.2 | 100.0 |
| 2011 | 10.6 | 5.4 | 28.9 | 44.9 | 47.2 | 7.9 | 55.1 | 63.3 | 36.7 | 100.0 |
| 2012 | 14.5 | 5.5 | 30.3 | 50.3 | 45.3 | 4.4 | 49.7 | 65.4 | 34.6 | 100.0 |
| 2013 | 15.2 | 6.4 | 27.6 | 49.1 | 46.0 | 4.8 | 50.9 | 67.6 | 32.4 | 100.0 |
| 2014 | 15.7 | 6.2 | 31.4 | 53.2 | 43.3 | 3.5 | 46.8 | 65.2 | 34.8 | 100.0 |
| 2015 | 15.8 | 6.3 | 37.1 | 59.2 | 39.1 | 1.7 | 40.8 | 61.3 | 38.7 | 100.0 |
| 2016 | 15.5 | 6.1 | 34.6 | 56.2 | 42.4 | 1.4 | 43.8 | 64.0 | 36.0 | 100.0 |
| 2017 | 14.9 | 5.5 | 37.3 | 57.7 | 41.3 | 1.0 | 42.3 | 61.7 | 38.3 | 100.0 |
| 2018 (12 MTHS) | 15.9 | 6.7 | 39.2 | 61.9 | 37.0 | 1.1 | 38.1 | 59.7 | 40.3 | 100.0 |
| GROWTH RATE (%) | | | | | | | | | | |
| 2009 | -0.6 | -4.7 | 4.7 | 2.3 | -3.6 | -3.8 | -3.6 | -3.2 | 3.2 | -0.9 |
| 2010 | 0.1 | 22.7 | 1.3 | 3.5 | 1.2 | -1.2 | 0.9 | 2.9 | 0.9 | 2.2 |
| 2011 | 5.7 | -14.9 | -4.5 | -3.7 | 7.2 | 41.6 | 11.1 | 4.6 | 2.7 | 3.9 |
| 2012 | 39.1 | 3.6 | 6.7 | 13.9 | -2.4 | -43.6 | -8.3 | 5.1 | -4.1 | 1.7 |
| 2013 | 3.7 | 14.4 | -9.6 | -3.1 | 0.8 | 10.2 | 1.6 | 2.6 | -7.1 | -0.8 |
| 2014 | 10.9 | 3.5 | 21.9 | 16.1 | 0.8 | -23.6 | -1.5 | 3.3 | 15.1 | 7.1 |
| 2015 | -5.0 | -3.2 | 11.2 | 4.8 | -14.9 | -54.4 | -17.8 | -11.4 | 4.7 | -5.8 |
| 2016 | 2.4 | 0.7 | -2.3 | -0.7 | 13.3 | -13.4 | 12.2 | 9.2 | -2.8 | 4.5 |
| 2017 | -4.7 | -10.4 | 7.0 | 1.9 | -3.1 | -27.1 | -3.9 | -4.2 | 5.7 | -0.6 |
| 2018 (12 MTHS) | 6.9 | 21.8 | 4.7 | 6.9 | -10.9 | 7.0 | -10.4 | -3.7 | 4.8 | -0.4 |

Remarks : * = Preliminary data

Compiled by : Energy Policy and Planning Office (EPPO)

ที่มา : สำนักนโยบายและแผนพลังงาน กระทรวงพลังงาน

ปริมาณการใช้รวมประมาณ 38.315 ล้านตัน การใช้ถ่านหินในปี 2561 ประมาณ 14.587 ล้านตัน แบ่งเป็นภาคการผลิตไฟฟ้าของกฟผ. จำนวน 14.169 ล้านตัน และอีก 0.418 ล้านตัน นำไปใช้ในภาค อุตสาหกรรมต่างๆ ได้แก่ การผลิตปูนซีเมนต์ กระดาษ อาหาร ในขณะที่การใช้ถ่านหินนำเข้าในปี 2561 ประมาณ 23.728 ล้านตัน เพิ่มขึ้นร้อยละ 4.7 เป็นการใช้ในอุตสาหกรรมจำนวน 15.035 ล้านตัน ที่เหลืออีกประมาณ 8.692 ล้านตันใช้เป็นเชื้อเพลิงในการผลิตกระแสไฟฟ้าของ SPP และ IPP

2.5 การจัดหาถ่านหินและผลิตภัณฑ์

บริษัทมีกระบวนการในการจัดหาผลิตภัณฑ์และบริการตามขั้นตอน ดังต่อไปนี้

1. บริษัทซื้อถ่านหินจากในประเทศ หรือนำเข้าถ่านหินประเภทบิทูมินัสและซับบิทูมินัส จากประเทศอินโดนีเซีย ซึ่งเป็นแหล่งผลิตถ่านหินที่ใหญ่ติดอันดับ 1 ใน 3 ของโลก บริษัทจะเลือกซื้อจากเหมืองถ่านหินที่มีถ่านหินคุณภาพดีที่ให้ค่าความร้อนสูง มีค่าความชื้นต่ำ มีปริมาณขี้เถ้าและปริมาณกำมะถันต่ำ เพื่อให้สอดคล้องกับความต้องการของลูกค้าและเป็นมิตรต่อสิ่งแวดล้อม อีกทั้ง ถ่านหินที่ประเทศอินโดนีเซียยังมีปริมาณถ่านหินสำรองอีกเป็นจำนวนมากเมื่อเทียบกับแหล่งอื่นในต่างประเทศ และประหยัดค่าขนส่งเนื่องจากอยู่ไม่ไกลจากกันมากนัก เมื่อเทียบกับแหล่งอื่น ซึ่งสามารถขนส่งโดยทางเรือในปริมาณครั้งละ 50,000 ตัน
2. เรือเดินทะเลจากประเทศอินโดนีเซียจะเข้ามาจอดท่าที่เกาะสีชัง อำเภอสัตหีบ จังหวัดชลบุรี จากนั้นจะทำการขนถ่ายถ่านหินลงเรือโป๊ะอีกทอดหนึ่ง ซึ่งเรือโป๊ะนี้สามารถขนถ่ายถ่านหินได้ครั้งละ 500 - 2,500 ตันต่อลำ โดยเดินทางมาขึ้นที่ท่าเทียบเรือ อำเภอนครหลวง จังหวัดพระนครศรีอยุธยา
3. บริษัทจะจัดส่งถ่านหินโดยตรงให้กับลูกค้าได้ทันทีโดยทางรถบรรทุก และในกรณีที่บริษัทต้องการขนย้ายถ่านหินเข้าคลังสินค้า บริษัทสามารถจัดเก็บในพื้นที่โรงงานของบริษัทที่จังหวัดพระนครศรีอยุธยาได้ก่อนที่จะนำไปคัดเลือกและปรับปรุงคุณภาพแล้วจึงส่งถ่านหินให้กับลูกค้า โดยรถบรรทุกของผู้รับเหมาต่อไป
4. บริษัทมีนโยบายในการเก็บสินค้าคงคลังในระดับที่เหมาะสม เพื่อให้สามารถส่งสินค้าได้ทันกับความต้องการของลูกค้า
5. ระยะเวลาตั้งแต่การสั่งซื้อถ่านหินจากประเทศอินโดนีเซียจนกระทั่งขนส่งถ่านหินเข้าเก็บคลังสินค้าใช้เวลาประมาณ 45 วัน

จากข้อมูลในอดีตพบว่าราคาถ่านหินมีการเปลี่ยนแปลงตามราคาตลาดโลก โดยบริษัทมีนโยบายจัดหาถ่านหินจากผู้จำหน่ายหลายราย เพื่อสำรองปริมาณถ่านหินให้เหมาะสมกับธุรกิจของบริษัท และถ่วงดุลอำนาจการต่อรองราคาสินค้ากับผู้จำหน่ายรายอื่นๆ หลายราย ซึ่งเป็นการกระจายความเสี่ยงในการจัดซื้อถ่านหิน

นอกจากปัจจัยด้านราคาแล้ว ความน่าเชื่อถือและไว้วางใจในแหล่งที่มาของถ่านหินเป็นอีกปัจจัยหนึ่งที่บริษัทให้ความสำคัญเป็นอย่างยิ่ง ทั้งในด้านคุณภาพถ่านหิน กำลังการผลิต ระบบขนส่งถ่านหินมายังท่าเรือ และชื่อเสียงของผู้จำหน่ายถ่านหิน เป็นต้น และด้วยความสัมพันธ์ที่ดีกับลูกค้าเป็นระยะเวลายาวนาน ทำให้บริษัทมั่นใจว่าจะได้รับการส่งมอบถ่านหินคุณภาพดีจากลูกค้าอย่างต่อเนื่อง

บริษัทมีนโยบายจัดหาถ่านหินที่มีคุณภาพดีเป็นมิตรกับสิ่งแวดล้อมตรงตามความต้องการลูกค้า มีกระบวนการตรวจสอบควบคุมคุณภาพถ่านหิน ตั้งแต่ซื้อจากผู้จำหน่ายเหมือง การขนส่ง และการผลิตสินค้าสำเร็จรูป จนส่งถึงลูกค้า เพื่อสร้างความมั่นใจและพึงพอใจของลูกค้า

2.6 โครงการที่ยังไม่ได้ส่งมอบ

- ไม่มี -

3. ปัจจัยความเสี่ยง

ปัจจัยความเสี่ยงที่อาจส่งผลกระทบต่อการทำงานของบริษัท มีดังนี้

3.1 ความเสี่ยงจากต้นทุนสินค้ามีราคาแปรผันไปตามราคาซื้อขายของตลาดโลก

ต้นทุนราคาถ่านหินที่บริษัทนำเข้ามีองค์ประกอบหลัก คือ ราคาถ่านหิน ค่าระวางเรือ และอัตราแลกเปลี่ยนเงินตราต่างประเทศ ซึ่งปัจจัยเหล่านี้จะผันแปรไปตามราคาตลาดโลก ดังนั้น การเปลี่ยนแปลงด้านราคาขององค์ประกอบเหล่านี้จึงมีผลกระทบโดยตรงกับต้นทุนสินค้าของบริษัท โดยหากราคาถ่านหิน หรือ ค่าระวางทางเรือมีการปรับราคาขึ้น และค่าเงินบาทมีการอ่อนค่าลง จะส่งผลให้ต้นทุนสินค้าของบริษัทสูงขึ้น

ผลกระทบของราคาถ่านหินและค่าระวางเรือต่อต้นทุนสินค้า

ราคาถ่านหินและค่าระวางเรือมีการปรับตัวขึ้นลงตามปัจจัยด้านอุปสงค์และอุปทานในตลาดโลก แนวโน้มราคาถ่านหินในตลาดโลกในปีที่ผ่านมา มีการแกว่งตัวอยู่ในช่วงแคบ ๆ ความผันผวนของราคาจึงมีไม่มากนัก เนื่องจากความต้องการใช้ถ่านหินที่ค่อย ๆ เพิ่มขึ้น ถึงแม้ว่าจะมีความต้องการจากประเทศจีน และ อินเดียเพิ่มขึ้น แต่จากมาตรการในการควบคุมราคาและการนำเข้าถ่านหินของประเทศจีน ทำให้ปริมาณถ่านหินค่อนข้างจะสูงกว่าความต้องการใช้ ประกอบกับ อินโดนีเซียได้เพิ่มมาตรการในการควบคุมเหมืองถ่านหิน จึงทำให้เหมืองขนาดเล็กบางแห่งต้องปิดตัวลงด้วย ราคาถ่านหินจึงค่อนข้างทรงตัวในช่วงปลายปี

สำหรับในปี 2562 คาดว่า ปริมาณการใช้ถ่านหินจะเพิ่มขึ้นจากความต้องการของประเทศในแถบเอเชีย เช่น เวียดนาม และอินเดีย เนื่องจากอยู่ระหว่างการก่อสร้างโรงไฟฟ้าจากพลังงานถ่านหิน จึงทำให้ความต้องการใช้ถ่านหินเพิ่มขึ้นแต่จะไม่สูงเท่ากับ 2 – 3 ปี ที่ผ่านมา ประกอบกับ ปัญหามลภาวะด้านฝุ่นละออง ซึ่งอาจจะทำให้ต้องเลื่อนหรือชะลอโครงการก่อสร้างโรงไฟฟ้าจากพลังงานถ่านหินออกไปอีก จึงคาดว่า ราคาถ่านหินในปี 2562 น่าจะผันผวนไม่มากนัก

สำหรับค่าระวางเรือ บริษัทจะทำสัญญากับบริษัทเดินเรือหากมีแผนนำเข้าถ่านหินจำนวนมาก โดยบริษัทจะตกลงกำหนดราคาล่วงหน้า โดยอ้างอิงราคาในตลาดโลกเช่นกัน ทั้งนี้ บริษัทมีทีมงานในการติดตามข้อมูลของราคาถ่านหินและค่าระวางเรืออย่างใกล้ชิด เพื่อให้บริษัทสามารถบริหารต้นทุนสินค้าได้อย่างมีประสิทธิภาพ

ผลกระทบจากอัตราแลกเปลี่ยนต่อต้นทุนสินค้า

จากการที่บริษัท นำเข้าถ่านหินจากต่างประเทศและค่าระวางเรือมีต้นทุนเป็นสกุลเงินดอลลาร์สหรัฐอเมริกา ส่งผลให้บริษัทมีมูลค่าการสั่งซื้อสินค้าส่วนใหญ่เป็นสกุลเงินดอลลาร์สหรัฐอเมริกา ในขณะที่บริษัทจำหน่ายให้กับโรงงานอุตสาหกรรมภายในประเทศเท่านั้น จึงทำให้รายได้ทั้งหมดเป็นสกุลเงินบาท บริษัทจึงมีความเสี่ยงจากอัตราแลกเปลี่ยนเกิดขึ้นหากค่าเงินบาทมีการอ่อนค่าลง และส่งผลให้บริษัทมีต้นทุนที่สูงขึ้น อย่างไรก็ตาม บริษัทมีการป้องกันผลกระทบจากความผันผวนของอัตราแลกเปลี่ยน โดยการซื้อขายเงินตราต่างประเทศล่วงหน้า (Forward Contract) ของราคาถ่านหินและค่าระวางเรือที่นำเข้าทั้งหมด ดังนั้น จากนโยบายดังกล่าวทำให้บริษัทสามารถลดความเสี่ยงในเรื่องของอัตราแลกเปลี่ยนลงได้

3.2 ความเสี่ยงจากผู้ประกอบการรายใหม่

ธุรกิจการนำเข้าและจัดจำหน่ายถ่านหินให้กับโรงงานอุตสาหกรรมภายในประเทศเป็นธุรกิจที่ผู้ประกอบการรายใหม่สามารถเข้าตลาดได้ง่าย เนื่องจากไม่มีความจำเป็นที่จะต้องลงทุนในอุปกรณ์เครื่องจักรมากนัก ทำให้มีโอกาสที่จะมีผู้แข่งขันรายใหม่เข้ามาประกอบธุรกิจนี้ได้ง่าย ซึ่งปัจจุบันมีคู่แข่งเข้ามาแข่งขันเพิ่มขึ้น ซึ่งมีผลกระทบต่ออัตรากำไรขั้นต้น ดังนั้น บริษัทจึงได้ให้ความสำคัญทางด้านผลิตภัณฑ์ที่แตกต่างจากบริษัทคู่แข่งทั่วไป เพื่อให้เกิดมูลค่าเพิ่มและสามารถสนองความต้องการของลูกค้าได้มากที่สุด โดยจะต้องอาศัยประสบการณ์และความเชี่ยวชาญในการคัดเลือกและปรับปรุงคุณภาพถ่านหินดังกล่าว รวมถึง จะต้องมีความรู้ที่จะสามารถให้คำแนะนำกับลูกค้าให้ใช้ถ่านหินให้เหมาะสมกับประเภทของหม้อไอน้ำที่ใช้ในโรงงานอุตสาหกรรมด้วย

ปัจจุบันบริษัทเป็นผู้จำหน่ายถ่านหินในประเทศไทยที่มีการคัดเลือกและปรับปรุงคุณภาพถ่านหินให้เหมาะสมกับหม้อไอน้ำสำหรับโรงงานอุตสาหกรรมขนาดกลางและเล็ก เพื่อให้เกิดประสิทธิภาพสูงสุดในการเผาผลาญเชื้อเพลิง และสามารถลดต้นทุนการผลิตของลูกค้าได้เป็นอย่างดี ทำให้ลูกค้าให้ความไว้วางใจในการสั่งซื้อสินค้าจากบริษัท บริษัทจึงมีฐานลูกค้าเดิมเป็นจำนวนมาก ซึ่งเป็นผลดีต่อการขยายธุรกิจของบริษัทในอนาคต

3.3 ความเสี่ยงด้านพลังงานอื่นทดแทนและการขยายฐานลูกค้า

โดยทั่วไป แหล่งพลังงานหลักที่ใช้ในโรงงานอุตสาหกรรมของประเทศไทยจะมีอยู่ 3 ประเภทใหญ่ๆ คือ น้ำมันเตา ก๊าซธรรมชาติ และถ่านหิน น้ำมันเตาเป็นแหล่งเชื้อเพลิงที่โรงงานอุตสาหกรรมส่วนใหญ่เลือกใช้ เนื่องจากการหาซื้อทำได้สะดวก การใช้งานที่ไม่ยุ่งยากและการบำรุงรักษาหม้อไอน้ำทำได้ง่าย ส่วนก๊าซธรรมชาติส่วนใหญ่จะใช้ในอุตสาหกรรมโรงไฟฟ้า เนื่องจากมีราคาถูกกว่าน้ำมันเตา ส่วนการใช้ถ่านหินยังไม่เป็นที่แพร่หลายในอุตสาหกรรมต่างๆ มากนัก เนื่องจากผู้ใช้อย่างขาดความรู้ในการใช้ถ่านหินได้ดีเพียงพอ ในส่วนของเชื้อเพลิงทดแทนชนิดอื่นที่มีราคาต่ำกว่า เช่น เชื้อเพลิงชีวมวล จะไม่มีผลกระทบต่อยอดขายถ่านหินของบริษัทมากนัก เนื่องจากเป็นเชื้อเพลิงที่มีจำนวนจำกัด ไม่เพียงพอต่อการผลิตไอน้ำของโรงงานอุตสาหกรรม

จากอดีตจนถึงปัจจุบัน ถ่านหินมีจุดเด่นในเรื่องของการเป็นเชื้อเพลิงที่มีต้นทุนต่ำ โดยมีค่าใช้จ่ายในการผลิตเชื้อเพลิงไอน้ำต่ำกว่าน้ำมันเตาประมาณ 3 เท่า และมีผลกระทบต่อสิ่งแวดล้อมน้อยมาก (ประเภทปิโตรมิเนสและซับปิโตรมิเนส) ดังนั้น โรงงานอุตสาหกรรมต่างๆ จึงมีแนวโน้มที่จะเปลี่ยนมาใช้ถ่านหินเพิ่มมากขึ้น ประกอบกับ บริษัทอยู่ในธุรกิจถ่านหินมานาน จึงมีฐานลูกค้าอยู่ในอุตสาหกรรมต่างๆ จำนวนมาก แต่เนื่องจากยอดขายที่ลดลงในช่วงที่ผ่านมา จึงทำให้ลูกค้าเดิมลดลงไปด้วย บริษัทจึงได้เริ่มสร้างความสัมพันธ์กับลูกค้ารายเก่าที่หยุดซื้อถ่านหินของบริษัทไป โดยเริ่มมีลูกค้าเดิมที่กลับมาซื้อถ่านหินของบริษัทเพิ่มขึ้น บริษัทจึงจะทำการขยายตลาดกับลูกค้ากลุ่มนี้อย่างต่อเนื่อง

3.4 ความเสี่ยงด้านสิ่งแวดล้อม

ถ่านหินที่นำมาใช้ในโรงงานอุตสาหกรรมมีหลายประเภท สามารถจัดเรียงตามคุณภาพที่ดีที่สุดของถ่านหินโดยพิจารณาจากค่าความร้อนที่สูงและมีผลกระทบต่อสิ่งแวดล้อมน้อยได้แก่ แอนทราไซต์ ปิโตรมิเนส ซับปิโตรมิเนสและลิกไนต์ โดยถ่านลิกไนต์จะก่อให้เกิดมลภาวะกับสิ่งแวดล้อมสูง ในขณะที่ถ่านหินประเภทอื่นๆ จะก่อให้เกิดมลภาวะกับสิ่งแวดล้อมน้อยกว่า

ปัจจุบัน บริษัท นำเข้าถ่านหินประเภทบิทูมินัสและซับบิทูมินัส โดยถ่านหินทั้ง 2 ประเภทเป็นถ่านหินที่มีคุณภาพดี และมีกำมะถันในระดับต่ำ (ปริมาณกำมะถันอยู่ในช่วง 0.1%-1.5% ในขณะที่น้ำมันเตามีกำมะถันอยู่ในช่วง 0.1% -3.0 %) ทำให้มีผลกระทบต่อสิ่งแวดล้อมน้อยเมื่อนำมาใช้งาน และจากการที่บริษัทมีระบบในการจัดเก็บถ่านหินอย่างถูกต้องตามหลักวิชาการ มีมาตรการในการควบคุมฝุ่นอย่างรัดกุม เช่น การจัดให้มีผ้าใบคลุมรอบกองถ่านหิน การฉีดน้ำดับฝุ่นไม่ให้ฟุ้งกระจาย การปลูกต้นไม้สูงเป็นแนวรั้วและให้ล้อมกันรอบๆ คลังสินค้า การตรวจสอบคุณภาพน้ำและอากาศเป็นประจำ รถที่บรรทุกถ่านหินจะมีผ้าใบปิดคลุมมิดชิดไม่ให้เศษถ่านหินตกพื้น และมีการล้างล้อรถบรรทุกถ่านหินทุกคันก่อนออกจากคลังสินค้า เป็นต้น นอกจากนี้ บริษัท ดำเนินแผนงานเพื่อเพิ่มประสิทธิภาพในการป้องกันด้านสิ่งแวดล้อมอย่างต่อเนื่อง เช่น การปรับปรุงกระบวนการผลิตให้มีระบบป้องกันการฟุ้งกระจายของฝุ่น โดยการติดตั้งระบบสเปรย์น้ำในกระบวนการผลิตร่อนคัดขนาดถ่านหิน เพื่อเพิ่มความมั่นใจในการจัดการด้านสิ่งแวดล้อมของบริษัท ฯ



4. ทรัพย์สินที่ใช้ในการประกอบธุรกิจ

4.1 สินทรัพย์ถาวร

สินทรัพย์ถาวรของบริษัทและบริษัทย่อย ได้แก่ ที่ดิน อาคารสำนักงาน ท่าเทียบเรือ ส่วนปรับปรุงที่ดินเช่า อุปกรณ์เรือลำเลียง และยานพาหนะ ณ วันที่ 31 ธันวาคม 2561 ดังรายละเอียดต่อไปนี้

ที่ดิน อาคารและสิ่งปลูกสร้าง และเครื่องจักร

| ที่ตั้ง | ขนาดพื้นที่ | มูลค่าสุทธิหลังหัก ค่าเสื่อม (บาท) | ลักษณะ กรรมสิทธิ์ | วัตถุประสงค์ใน การถือครอง | หมายเหตุ |
|---|------------------------------------|--|-----------------------|--|---|
| 1. ที่ดิน - ตำบลสวนส้ม อำเภอ บ้านแพ้ว จังหวัดสมุทรสาคร | 71 ไร่ -1 งาน- 91 ตารางวา | 99,722,801.59 | บริษัทเป็น เจ้าของ | ท่าเทียบเรือและ สถานที่เก็บถ่านหิน | *ที่ดินบางส่วน ได้ถูกจำนองไว้ กับธนาคารแห่ง หนึ่งเพื่อค้ำ ประกัน |
| - ตำบลคลองสะแก อำเภอนครหลวง จังหวัดอยุธยา* | 113 ไร่ - 85 งาน - - ตารางวา | 198,395,657.53 | | | |
| 2. อาคารชุด สำนักงาน พี.เอส. ทาวเวอร์ เลขที่ 36/84 และ 36/86 เขตวัฒนา กรุงเทพฯ | 98 ตารางเมตร | 1,240,138,172 | บริษัทเป็น เจ้าของ | อาคารชุด สำนักงานใหญ่เดิม บริษัท | |
| 3. อาคารสำนักงาน คลังสินค้าและท่า เทียบเรือ - ตำบลสวนส้ม อำเภอ บ้านแพ้ว จังหวัดสมุทรสาคร | | 97,042,435.22 | บริษัทเป็น เจ้าของ | สำนักงาน คลังสินค้า ท่าเทียบ เรือและสถานที่เก็บ ถ่านหิน | *อาคารและสิ่ง ปลูกสร้าง บางส่วนได้ถูก จำนองไว้กับ ธนาคารแห่ง หนึ่งเพื่อค้ำ ประกัน |
| - ตำบลคลองสะแก อำเภอนครหลวง จังหวัดอยุธยา* | | 49,621,216.84 | | | |

| ที่ตั้ง | ขนาดพื้นที่ | มูลค่าสุทธิหลังหักค่าเสื่อม (บาท) | ลักษณะกรรมสิทธิ์ | วัตถุประสงค์ในการถือครอง | หมายเหตุ |
|--|-------------|-----------------------------------|-----------------------|---|---|
| 4. เครื่องจักร - ตับบลสวณส้ม อำเภอ บ้านแพ้ว จังหวัดสมุทรสาคร | | 6,814,093.12 | บริษัทเป็น เจ้าของ | ใช้ในกระบวนการ ผลิต และปรับปรุง คุณภาพถ่านหิน | *เครื่องจักร บางส่วนได้ถูก จำนองไว้กับ ธนาคารแห่ง หนึ่งเพื่อค้ำ ประกัน |
| - ตับบลคลองสะแก อำเภอนครหลวง จังหวัดอยุธยา* | | 9,094,006.87 | | | |
| 5. ส่วนปรับปรุงที่ดิน - ตับบลสวณส้ม อำเภอ บ้านแพ้ว จังหวัดสมุทรสาคร | | 5,851,079.31 | บริษัทเป็น เจ้าของ | ทำเทียบเรือและ สถานที่เก็บถ่านหิน | |
| - ตับบลคลองสะแก อำเภอนครหลวง จังหวัดอยุธยา | | 3,160,701.03 | | | |
| 6. งานระหว่าง ก่อสร้าง | | 1,734,261.87 | บริษัทเป็น เจ้าของ | | |

อุปกรณ์และยานพาหนะ

| ประเภทสินทรัพย์ | ลักษณะกรรมสิทธิ์ | มูลค่าสุทธิหลังหักค่าเสื่อม (บาท) |
|-----------------|--------------------|-----------------------------------|
| อุปกรณ์ | บริษัท เป็นเจ้าของ | 1,642,611.36 |
| ยานพาหนะ | บริษัท เป็นเจ้าของ | 377,085.66 |
| เรือลำเลียง* | บริษัท เป็นเจ้าของ | 113,868,611.53 |

หมายเหตุ *เรือลำเลียง จำนวน 1 ลำได้ถูกจำนองไว้กับธนาคารแห่งหนึ่งเพื่อเป็นหลักประกัน

สินทรัพย์ไม่มีตัวตน

| ประเภทของสินทรัพย์ | ลักษณะกรรมสิทธิ์ | มูลค่าสุทธิหลังหักค่าตัดจำหน่าย (บาท) |
|--------------------|--------------------|---------------------------------------|
| ลิขสิทธิ์ซอฟต์แวร์ | บริษัท เป็นเจ้าของ | 2,111,158.39 |

4.2 นโยบายการลงทุนในบริษัทย่อย

บริษัทมีนโยบายการลงทุนในธุรกิจหลัก คือ ถ่านหิน โดยจะลงทุนในบริษัทอื่นก็ต่อเมื่อเป็นไปตามนโยบายการลงทุนเท่านั้น ในกรณีปกติบริษัทจะมีการถือหุ้นในบริษัทย่อยในอัตราการลงทุนร้อยละ 99.99 ยกเว้น กรณีการร่วมทุน ซึ่งขึ้นอยู่กับข้อตกลงกับผู้ร่วมทุน สำหรับการจัดการบริษัทมีนโยบายที่จะส่งตัวแทนบริษัทเข้าไปร่วมเป็นสมาชิกในคณะกรรมการของบริษัทย่อยและบริษัทที่เกี่ยวข้อง ณ วันที่ 31 ธันวาคม 2561 บริษัท มี 4 บริษัทในกลุ่ม ได้แก่

1. บริษัท ยูเอ็มเอส โลโก้เตอร์ จำกัด ประกอบธุรกิจการขนส่งและขนถ่ายสินค้าทางน้ำ โดยมีทุนจดทะเบียน 110 ล้านบาท ทุนชำระแล้ว 110 ล้านบาท และเงินลงทุนตามวิธีราคาทุนมูลค่า 110 ล้านบาท โดยบริษัทถือหุ้นในสัดส่วนร้อยละ 99.99 ได้เริ่มดำเนินธุรกิจตั้งแต่วันที่ 24 มกราคม พ.ศ.2550
2. บริษัท ยูเอ็มเอส พอร์ต เซอร์วิส จำกัด ประกอบธุรกิจบริการท่าเทียบเรือ โดยมีทุนจดทะเบียน 18 ล้านบาท ทุนชำระแล้ว 18 ล้านบาท และเงินลงทุนตามวิธีราคาทุนมูลค่า 18 ล้านบาท โดยบริษัท ถือหุ้นในสัดส่วนร้อยละ 99.99 ได้เริ่มดำเนินธุรกิจตั้งแต่วันที่ 22 ตุลาคม พ.ศ.2551
3. บริษัท ยูเอ็มเอส ดิสทริบิวชั่น จำกัด ประกอบธุรกิจปุ๋ย (เดิม : ประกอบธุรกิจด้านโลจิสติกส์) โดยมีทุนจดทะเบียน 20 ล้านบาท ทุนชำระแล้ว 5 ล้านบาท และเงินลงทุนตามวิธีราคาทุนมูลค่า 5 ล้านบาท โดยบริษัท ถือหุ้นในสัดส่วนร้อยละ 99.99 ได้เริ่มดำเนินธุรกิจตั้งแต่วันที่ 20 ตุลาคม พ.ศ.2549 ปัจจุบันอยู่ระหว่างหยุดดำเนินการชั่วคราว
4. บริษัท ยูเอ็มเอส เฟลเลท เอ็นเนอร์ยี่ จำกัด ประกอบธุรกิจพลังงานทางเลือก เพื่อจำหน่ายทั้งในและนอกประเทศ (เดิม : ประกอบธุรกิจการขนส่งและขนถ่ายทางบก) โดยมีทุนจดทะเบียน 18 ล้านบาท ทุนชำระแล้ว 18 ล้านบาท และเงินลงทุนตามวิธีราคาทุนมูลค่า 18 ล้านบาท โดยบริษัทถือหุ้นในสัดส่วนร้อยละ 99.99 ได้เริ่มดำเนินธุรกิจตั้งแต่วันที่ 24 มกราคม พ.ศ.2550 ปัจจุบันอยู่ระหว่างหยุดดำเนินการชั่วคราว

สำหรับนโยบายการบริหารงานของบริษัทย่อยจะเป็นไปตามนโยบายของบริษัทใหญ่ โดยจะมีตัวแทนเข้าเป็นกรรมการเพื่อร่วมในการบริหารงานในบริษัทย่อยนั้น สรุปรายละเอียดการลงทุน ณ วันที่ 31 ธันวาคม 2561 มีดังนี้

| ชื่อบริษัท | สัดส่วนการลงทุน (%) | ทุนชำระแล้ว (ล้านบาท) | มูลค่าเงินลงทุนตามวิธีราคาทุน (ล้านบาท) |
|--|---------------------|-----------------------|---|
| บริษัท ยูเอ็มเอส โลโก้เตอร์ จำกัด | 99.99 | 110.00 | 110.00 |
| บริษัท ยูเอ็มเอส พอร์ต เซอร์วิส จำกัด | 99.99 | 18.00 | 18.00 |
| บริษัท ยูเอ็มเอส ดิสทริบิวชั่น จำกัด (เดิม:บริษัท ยูเอ็มเอส โลจิสติกส์ แมเนจเม้นท์ จำกัด) | 99.99 | 5.00 | 5.00 |
| บริษัท ยูเอ็มเอส เฟลเลท เอ็นเนอร์ยี่ จำกัด (เดิม : บริษัท ยูเอ็มเอส ขนส่ง จำกัด) | 99.99 | 18.00 | 18.00 |

5. ข้อพิพาททางกฎหมาย

เมื่อประมาณเดือนสิงหาคม 2559 บริษัท ได้รับคำสั่งเรียกให้เข้ามาเป็นผู้ร้องสอดที่ 12 (คู่ความฝ่ายที่ 3) และให้ทำคำให้การ ในคดีศาลปกครอง คดีหมายเลขดำที่ ส.59 / 2559 ระหว่าง สมาคมต่อต้านสภาวะโลกร้อนที่ 1 กับพวกรวม 46 คน “ผู้ฟ้องคดี” กับ อุตสาหกรรมจังหวัดพระนครศรีอยุธยา ที่ 1 กับพวกรวม 8 คน “ผู้ถูกฟ้องคดี” และ บริษัท โซคซียคลังสินค้า จำกัด ที่ 1 กับพวกรวม 13 คน “ผู้ร้องสอด” โดยศาลได้ให้บริษัท ทำคำให้การแก้คำฟ้องของผู้ฟ้องคดี ที่กล่าวอ้างว่าบริษัท โซคซียคลังสินค้า จำกัด ที่ 1 กับพวกรวม 13 คน ได้ก่อให้เกิดความเดือดร้อนเสียหายต่อผู้ฟ้องคดีทั้ง 46 และประชาชนในพื้นที่ใกล้เคียง (ตำบลคลองสะแก อำเภอนครหลวง จังหวัดพระนครศรีอยุธยา)

บริษัทได้ดำเนินการยื่นคำให้การแก้คดีต่อศาล และศาลได้รับคำให้การแก้คำฟ้องเมื่อวันที่ 5 ตุลาคม 2559 ต่อมาเมื่อวันที่ 25 มกราคม 2560 ศาลปกครองกลางได้ส่งสำเนาคำแก้คำให้การของโจทก์มาให้บริษัท บริษัทได้ยื่นคำโต้แย้งต่อศาล และศาลได้รับไว้แล้วเมื่อวันที่ 7 กุมภาพันธ์ 2560 ศาลปกครองได้รวบรวมข้อเท็จจริงและคำร้องขอทุกฝ่ายเรียบร้อยแล้ว และจะนัดหมายทุกฝ่ายมาศาล เพื่อรับทราบผลการพิจารณา วินิจฉัยข้อเท็จจริงต่อไป

ต่อมา เมื่อวันที่ 22 พฤษภาคม 2561 ศาลได้มีคำสั่งให้แยกคดีหลักหมายเลขดำที่ ส.59/2559 ออกเป็นคดีสาขา เพิ่มขึ้นอีกจำนวน 12 คดี เรียงตามผู้ร้องสอดแต่ละราย โดยบริษัทฯ ถูกแยกออกเป็นคดีสาขาในฐานะเป็นผู้ร้องสอดที่ 12 ในจำนวนคดีหมายเลขดำที่ ส.61/2561 เพื่อความสะดวกในการพิจารณาคดีของศาลและคู่กรณีแต่ละฝ่าย

6. ข้อมูลทั่วไปของบริษัท

6.1 ข้อมูลทั่วไปของบริษัท

| | |
|----------------------|---|
| ชื่อบริษัท | บริษัท ยูนิค ไมนิ่ง เซอร์วิสেস จำกัด (มหาชน) |
| ที่ตั้งสำนักงานใหญ่ | เลขที่ 26/23 อาคารอรกานต์ ชั้น 7 ซอยชิดลม ถนนเพลินจิต แขวงลุมพินี เขตปทุมวัน กรุงเทพมหานคร 10330 |
| ที่ตั้งโรงงาน | 1. โรงงาน ต.สวนส้ม เลขที่ 88/8, 88/9 หมู่ 5 ตำบลสวนส้ม อำเภอบ้านแพ้ว จังหวัดสมุทรสาคร 74120 2. โรงงาน อ.นครหลวง เลขที่ 108 หมู่ 2 ตำบลคลองสะแก อำเภอนครหลวง จังหวัดพระนครศรีอยุธยา 13260 |
| เลขทะเบียนนิติบุคคล | 0107547000095 (เดิมเลขที่ 0107574700099) |
| ทุนจดทะเบียน | จำนวน 352,369,106 บาท เป็นหุ้นสามัญจำนวน 704,738,212 หุ้น |
| ทุนจดทะเบียนชำระแล้ว | จำนวน 352,369,106 บาท เป็นหุ้นสามัญจำนวน 704,738,212 หุ้น |
| มูลค่าที่ตราไว้ | หุ้นละ 0.50 บาท |
| โทรศัพท์ | (+ 662) 655-7501 - 2 |
| โทรสาร | (+ 662) 655-7504 |
| Website | www.umspcl.com |

6.2 นายทะเบียนหลักทรัพย์

บริษัท ศูนย์รับฝากหลักทรัพย์ (ประเทศไทย) จำกัด

93 อาคารตลาดหลักทรัพย์แห่งประเทศไทย

ถนนรัชดาภิเษก แขวงดินแดง

เขตดินแดง กรุงเทพฯ 10400

โทรศัพท์ : (+ 662) 009-9389

โทรสาร : (+ 662) 009-9476

6.3 ผู้สอบบัญชี

บริษัท เคพีเอ็มจี ภูมิไชย สอบบัญชี จำกัด

นายบัณฑิต ตั้งภากรณ์ ผู้สอบบัญชีรับอนุญาต ทะเบียนเลขที่ 8509

ชั้น 48-50 อาคารเอ็มไพร์ทาวเวอร์ เลขที่ 1 ถนนสาทรใต้

แขวงยานนาวา เขตสาทร กรุงเทพฯ 10120

โทรศัพท์ : (+ 662) 677-2000