

# ส่วนที่ 1

การประกอบธุรกิจ

## 1. นโยบายและภาพรวมการประกอบธุรกิจ

### 1.1 นโยบายในการดำเนินงานของบริษัท

#### วิสัยทัศน์

“เป็นผู้นำจำหน่ายถ่านหินซึ่งมีคุณภาพและบริการตรงความต้องการของลูกค้าด้วยความมุ่งมั่นที่จะสร้างไว้ ซึ่งสิ่งแวดล้อมและการพัฒนาสังคม”

#### พันธกิจ

- เป็นผู้จำหน่ายถ่านหินที่มีคุณภาพภายในประเทศ
- คำนึงถึงผลประโยชน์ของผู้มีส่วนได้ส่วนเสีย
- มีความรับผิดชอบต่อในด้านคุณภาพ ความปลอดภัยและให้ความสำคัญกับการรักษาสิ่งแวดล้อมและการพัฒนาสังคม

#### เป้าหมายการดำเนินธุรกิจ

บริษัทขายถ่านหินให้แก่โรงงานอุตสาหกรรมขนาดกลางและขนาดย่อมในประเทศไทย โดยการคัดเลือกถ่านหินที่มีคุณภาพดี ตรงกับความต้องการของโรงงานอุตสาหกรรม และมีผลกระทบต่อสิ่งแวดล้อมน้อย โดยเน้นกลุ่มลูกค้าไปยังกลุ่มโรงงานอุตสาหกรรมที่ใช้ถ่านหินเป็นเชื้อเพลิง โดยนำจุดเด่นของถ่านหินที่มีต้นทุนการใช้งานที่ต่ำกว่าน้ำมันเตา และการให้ความรู้ความเข้าใจที่ถูกต้องของการใช้ถ่านหินให้กับโรงงานอุตสาหกรรม เนื่องจากเป็นพลังงานทางเลือกที่ต้นทุนต่ำ และเป็นมิตรกับสิ่งแวดล้อม บริษัทเน้นการสร้างความสัมพันธ์กับลูกค้าเดิม ให้กลับมาใช้ถ่านหินของบริษัท โดยที่ผ่านมามีการสั่งซื้อจากลูกค้าเก่าเพิ่มขึ้น แต่ยังต่ำกว่าเป้าที่บริษัทตั้งไว้ซึ่งต้องดำเนินการอย่างต่อเนื่องไป

นอกจากนี้ บริษัทมีนโยบายที่จะกระจายความเสี่ยงของโครงสร้างรายได้ โดยมีฐานลูกค้าในกลุ่มลูกค้าอุตสาหกรรมขนาดเล็กและขนาดกลางในหลายประเภทอุตสาหกรรม เพื่อลดความเสี่ยงของบริษัท จากการที่อุตสาหกรรมใดอุตสาหกรรมหนึ่งอาจมีผลกระทบจากวัฏจักรของเศรษฐกิจได้ บริษัทมีเป้าหมายในการดำเนินธุรกิจควบคู่กับนโยบายด้านสิ่งแวดล้อม โดยจัดให้มีมาตรการในการป้องกันผลกระทบต่อสิ่งแวดล้อมในกระบวนการต่างๆ ของธุรกิจ

### 1.2 การเปลี่ยนแปลงและพัฒนาที่สำคัญ

บริษัท ยูนิค ไมนิ่ง เซอร์วิส จำกัด (มหาชน) (“บริษัท” หรือ “UMS”) ก่อตั้งโดยบริษัท ยูนิคแก๊ส แอนด์ ปีโตรเคมี คัลส์ จำกัด (มหาชน) (UGP) และนายสมบุญรณ์ สิริโพบูลย์พงศ์ ซึ่งถือหุ้นร้อยละ 51 และ 49 ตามลำดับ ได้จดทะเบียนจัดตั้งบริษัท ขึ้นเมื่อวันที่ 17 มีนาคม พ.ศ.2537 ด้วยทุนจดทะเบียนเริ่มต้น 1 ล้านบาท โดยเริ่มต้นประกอบธุรกิจการนำเข้าถ่านหินคุณภาพดีจากต่างประเทศ และจัดจำหน่ายถ่านหินให้กับโรงงานอุตสาหกรรมต่างๆ ภายในประเทศ

ปี พ.ศ.2547 ที่ประชุมวิสามัญผู้ถือหุ้น ครั้งที่ 2/2547 มีมติให้บริษัท แปรสภาพเป็นบริษัทมหาชน และเพิ่มทุนจดทะเบียนจาก 50 ล้านบาทเป็น 70 ล้านบาท โดยออกหุ้นสามัญใหม่จำนวน 20 ล้านหุ้น มูลค่าที่ตราไว้หุ้นละ 1 บาท เพื่อเสนอขายต่อประชาชน โดยกำหนดราคาขาย 7.95 บาทต่อหุ้น รวมเงินทุนที่ได้จากการจำหน่ายหุ้นเท่ากับ 159 ล้านบาท และบริษัท เข้าจดทะเบียนซื้อขายวันแรกในตลาดหลักทรัพย์ เอ็ม เอ ไอ วันที่ 16 กรกฎาคม พ.ศ.2547

ต่อมา เดือนธันวาคม พ.ศ. 2552 บริษัท อะธิน โฮลดิ้งส์ จำกัด ซึ่งเป็นบริษัทย่อยที่บริษัท ไทรีเซนไทย เอเยนต์ซีส์ จำกัด (มหาชน) หรือ TTA ถือหุ้นอยู่ร้อยละ 99.99 ได้เข้าทำรายการเสนอซื้อหลักทรัพย์ UMS โดยถือหุ้นทั้งหมดจำนวน 136,083,041 หุ้น หรือคิดเป็นร้อยละ 89.55 ของหุ้นที่จำหน่ายได้แล้วทั้งหมด และใบสำคัญแสดงสิทธิที่จะซื้อหุ้นจำนวน

56,453,219 หน่วย หรือคิดเป็นร้อยละ 37.41 ของหุ้นที่จำหน่ายได้แล้วทั้งหมด ส่งผลให้บริษัท TTA เป็นผู้ถือหุ้นใหญ่ของบริษัท

#### การเปลี่ยนแปลงและพัฒนาการที่สำคัญในรอบระยะเวลา 3 ปีที่ผ่านมา

##### ○ ปี 2563

- วันที่ 1 ธันวาคม 2563 ที่ประชุมวิสามัญผู้ถือหุ้นได้มีมติอนุมัติ เรื่อง การเพิ่มทุนจดทะเบียนของบริษัท โดยการออกหุ้นสามัญเพิ่มทุน ให้แก่ผู้ถือหุ้นเดิมตามสัดส่วนการถือหุ้น (Rights Offering) เป็นจำนวน 220,230,691 บาท จากทุนจดทะเบียนปัจจุบันที่ชำระแล้ว 352,369,106 บาท เป็นทุนจดทะเบียนใหม่เป็นจำนวน 572,599,797 บาท โดยการออกหุ้นสามัญเพิ่มทุนจำนวน 440,461,382 หุ้น มูลค่าที่ตราไว้หุ้นละ 0.50 บาท และที่ประชุมวิสามัญผู้ถือหุ้นได้มีมติอนุมัติการแก้ไขหนังสือบริคณห์สนธิข้อ 4 ของบริษัทเพื่อให้สอดคล้องกับการเพิ่มทุนจดทะเบียนของบริษัทเป็นทุนจดทะเบียน 572,599,797 บาท
- วันที่ 29 ธันวาคม 2563 บริษัท ยูนิค ไมนิ่ง เซอร์วิส เซส จำกัด (มหาชน) ได้ดำเนินการจดทะเบียนเพิ่มทุนจดทะเบียนของบริษัท ตามมติที่ประชุมวิสามัญผู้ถือหุ้น ครั้งที่ 1/2563 ซึ่งประชุมเมื่อวันที่ 1 ธันวาคม 2563 จากทุนจดทะเบียนเดิม 352,369,106 บาท เป็นทุนจดทะเบียนใหม่ 572,599,797 บาท และได้แก้ไขหนังสือบริคณห์สนธิข้อ 4 ของบริษัท เพื่อให้สอดคล้องกับการเพิ่มทุนจดทะเบียนของบริษัท ต่อมาายทะเบียนบริษัทมหาชนจำกัด กรมพัฒนาธุรกิจการค้า กระทรวงพาณิชย์ เป็นที่เรียบร้อยแล้ว เมื่อวันที่ 29 ธันวาคม 2563 ดังนั้น บริษัทจึงมีทุนจดทะเบียน จำนวน 572,599,797 บาท แบ่งออกเป็นหุ้นสามัญจำนวน 1,145,199,594 หุ้น มูลค่าที่ตราไว้หุ้นละ 0.50 บาท
- วันที่ 29 ธันวาคม 2563 ตามที่บริษัทได้เสนอขายหุ้นสามัญเพิ่มทุนดังกล่าวแก่ผู้ถือหุ้นเดิมตามสัดส่วนการถือหุ้น (Rights Offering) ในอัตรา 8 หุ้นเดิม ต่อ 5 หุ้นสามัญใหม่ (เศษของหุ้นให้ปัดทิ้ง) ในราคาเสนอขาย หุ้นละ 0.50 บาท รวมมูลค่า 220,230,691 บาท โดยให้จองซื้อและรับชำระค่าหุ้นสามัญเพิ่มทุนระหว่างวันที่ 21 – 25 ธันวาคม 2563 นั้น บริษัทสามารถขายหุ้นสามัญเพิ่มทุนได้ทั้งหมด บริษัทจึงได้ดำเนินการจดทะเบียนเปลี่ยนแปลงทุนชำระดังกล่าว ต่อกรมพัฒนาธุรกิจการค้า กระทรวงพาณิชย์ เมื่อวันที่ 29 ธันวาคม 2563 ทำให้บริษัทมีทุนชำระแล้ว 572,599,797 บาท แบ่งออกเป็นหุ้นสามัญ 1,145,199,594 หุ้น มูลค่าที่ตราไว้หุ้นละ 0.50 บาท

##### ○ ปี 2562

- บริษัท ได้มีการเปลี่ยนแปลงบุคลากร ระดับฝ่ายการจัดการ ฝ่ายบริหาร ดังต่อไปนี้  
วันที่ 14 พฤศจิกายน 2562 บริษัทฯ ได้แต่งตั้ง นายรัชตะ วิฑิตยานุรักษ์ ดำรงตำแหน่ง รักษาการประธานเจ้าหน้าที่ปฏิบัติการ

##### ○ ปี 2561

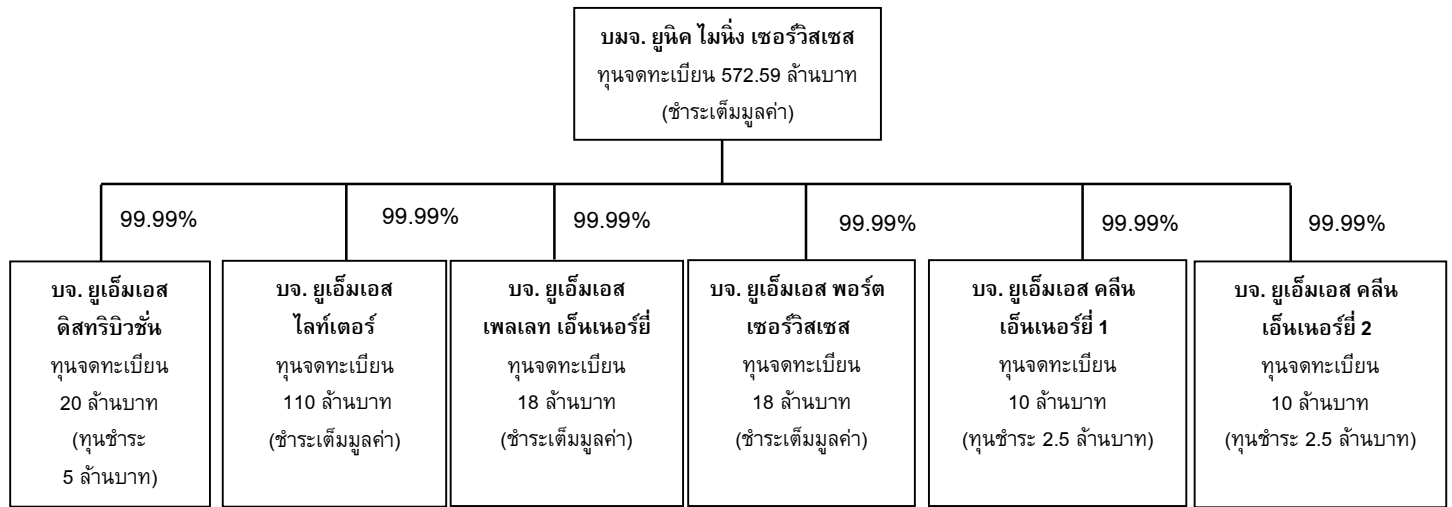
- วันที่ 13 ธันวาคม 2561 ที่ประชุมวิสามัญผู้ถือหุ้นได้มีมติอนุมัติ เรื่อง การเพิ่มทุนจดทะเบียนของบริษัท โดยการออกหุ้นสามัญเพิ่มทุน ให้แก่ผู้ถือหุ้นเดิมตามสัดส่วนการถือหุ้น (Right Offering) เป็นจำนวน 100,676,887 บาท จากทุนจดทะเบียนปัจจุบันที่ชำระแล้ว 251,692,219 บาท เป็นทุนจดทะเบียนใหม่เป็นจำนวน 352,369,106.00 บาท โดยการออกหุ้นสามัญเพิ่มทุนจำนวน 704,738,212 หุ้น มูลค่าที่ตราไว้

หุ้นละ 0.50 บาท และที่ประชุมวิสามัญผู้ถือหุ้นได้มีมติอนุมัติการแก้ไขหนังสือบริคณห์สนธิข้อ 4 ของบริษัท เพื่อให้สอดคล้องกับการเพิ่มทุนจดทะเบียนของบริษัท ทุนจดทะเบียน 352,369,106 บาท

- วันที่ 18 ธันวาคม 2561 บริษัท ยูนิค ไมนิ่ง เซอร์วิส จำกัด (มหาชน) ได้ดำเนินการจดทะเบียนเพิ่มทุนจดทะเบียนของบริษัท ตามมติที่ประชุมวิสามัญผู้ถือหุ้น ครั้งที่ 1/2561 ซึ่งประชุมเมื่อวันที่ 13 ธันวาคม 2561 จากทุนจดทะเบียนเดิม 251,692,219 บาท เป็นทุนจดทะเบียนใหม่ 352,369,106 บาท และได้แก้ไขหนังสือบริคณห์สนธิข้อ 4 ของบริษัท เพื่อให้สอดคล้องกับการเพิ่มทุนจดทะเบียนของบริษัท ต่อมาจดทะเบียนบริษัทมหาชนจำกัด กรมพัฒนาธุรกิจการค้า กระทรวงพาณิชย์ เป็นที่เรียบร้อยแล้ว เมื่อวันที่ 18 ธันวาคม 2561 ดังนั้น บริษัทจึงมีทุนจดทะเบียน จำนวน 352,369,106 บาท แบ่งออกเป็นหุ้นสามัญ จำนวน 704,738,212 หุ้น มูลค่าที่ตราไว้หุ้นละ 0.50 บาท
- วันที่ 28 ธันวาคม 2561 ตามที่บริษัทได้เสนอขายหุ้นสามัญเพิ่มทุนดังกล่าวแก่ผู้ถือหุ้นเดิมตามสัดส่วนการถือหุ้น (Right Offering) ในอัตรา 5 หุ้นเดิม ต่อ 2 หุ้นสามัญใหม่ (เศษของหุ้นให้ปัดทิ้ง) ในราคาเสนอขาย หุ้นละ 0.75 บาท รวมมูลค่า 151,015,330.50 บาท โดยให้จองซื้อและรับชำระค่าหุ้นสามัญเพิ่มทุนระหว่างวันที่ 21 – 27 ธันวาคม 2561 นั้น บริษัทสามารถขายหุ้นสามัญเพิ่มทุนได้ทั้งหมด บริษัทจึงได้ดำเนินการจดทะเบียนเปลี่ยนแปลงทุนชำระดังกล่าว ต่อกรมพัฒนาธุรกิจการค้า กระทรวงพาณิชย์ เมื่อวันที่ 28 ธันวาคม 2561 ทำให้บริษัทมีทุนชำระแล้ว 352,369,106 บาท แบ่งออกเป็นหุ้นสามัญ 704,738,212 หุ้น มูลค่าที่ตราไว้หุ้นละ 0.50 บาท
- บริษัท ได้มีการเปลี่ยนแปลงบุคลากร ระดับฝ่ายการจัดการ ฝ่ายบริหาร ดังต่อไปนี้
  1. วันที่ 21 กุมภาพันธ์ 2561 บริษัทได้แต่งตั้ง นายสุวิชา พานิชผล ดำรงตำแหน่ง กรรมการ แทน นายธีรพล คำผา ที่ลาออก
  2. วันที่ 23 กรกฎาคม 2561 บริษัทได้แต่งตั้ง นายเฉลิมชัย มหากิจศิริ ดำรงตำแหน่ง ประธานกรรมการ
  3. วันที่ 23 กรกฎาคม 2561 บริษัทได้แต่งตั้ง นายธรรธร วงศ์ประศาสตร์ ดำรงตำแหน่ง รองประธาน / ประธานคณะกรรมการสรรหาและพิจารณาค่าตอบแทน
  4. วันที่ 23 กรกฎาคม 2561 บริษัทได้แต่งตั้ง คณะกรรมการตรวจสอบ ประกอบด้วยกรรมการจำนวน 3 ท่าน ดังนี้
    - 2.1 นายนิติพัฒน์ อำนาจเกลิงศักดิ์ เป็น กรรมการอิสระ / ประธานกรรมการตรวจสอบ
    - 2.2 นายเอกทิพย์ ทิพย์ภวัง เป็น กรรมการอิสระ / กรรมการตรวจสอบ
    - 2.3 นายธรรธร วงศ์ประศาสตร์ ซึ่งเป็น กรรมการอิสระและได้รับแต่งตั้งเป็นกรรมการตรวจสอบ อีกหนึ่งตำแหน่ง
  5. วันที่ 23 กรกฎาคม 2561 บริษัทได้แต่งตั้ง นายสุวิชา พานิชผล เป็น กรรมการอิสระ / กรรมการสรรหาและพิจารณาค่าตอบแทน

### 1.3 โครงสร้างการถือหุ้นของกลุ่มบริษัท ณ 31 ธันวาคม 2563

แผนภาพโครงสร้างการถือหุ้นของกลุ่มบริษัท



## 2. ลักษณะการประกอบธุรกิจ

บริษัท ประกอบธุรกิจการนำเข้าถ่านหินคุณภาพประเภทบิทูมินัส และซับบิทูมินัส (ถ่านหินสะอาด) ที่มีค่าพลังงานความร้อนระดับปานกลาง และมีผลกระทบต่อสิ่งแวดล้อมน้อย โดยนำเข้าจากประเทศอินโดนีเซียหรือซื้อจากผู้นำเข้าในประเทศ เพื่อจัดจำหน่ายให้กับโรงงานอุตสาหกรรมทั้งขนาดใหญ่ ขนาดกลางและขนาดเล็ก โดยเฉพาะโรงงานอุตสาหกรรมในจังหวัดกรุงเทพและปริมณฑลรวมถึงจังหวัดใกล้เคียง บริษัทมีอุตสาหกรรมที่เป็นเป้าหมายหลัก คือ อุตสาหกรรมอาหาร และเครื่องดื่ม อุตสาหกรรมกระดาษ และอุตสาหกรรมปูนซีเมนต์ โดยบริษัทมีกลยุทธ์ในการนำเข้าถ่านหินดังกล่าวมาทำการคัดเลือกและปรับปรุงคุณภาพ เพื่อให้ถ่านหินมีคุณภาพตรงกับคุณสมบัติเชิงวิศวกรรมของหม้อไอน้ำของแต่ละโรงงานอุตสาหกรรม

บริษัทวางรูปแบบการจัดส่งถ่านหินให้ถึงมือลูกค้าอย่างทันเวลาที่ ด้วยการบริหารจัดการห่วงโซ่อุปทาน (Supply Chain) แบบครบวงจร โดยมีการบริหารจัดการกับกองถ่านหิน และคลังสินค้าเป็นอย่างดี เพื่อให้มั่นใจว่า เรามีถ่านหินเพียงพอสำหรับส่งมอบให้ลูกค้า ซึ่งทำให้ลูกค้าไม่ต้องคอยกังวลเกี่ยวกับเรื่องการสำรองถ่านหินและเตรียมพื้นที่หรือคลังสินค้าในการจัดเก็บถ่านหินด้วยตัวเอง

นอกจากธุรกิจถ่านหินแล้ว บริษัทยังมีธุรกิจอื่น ๆ ที่เกี่ยวเนื่องกับธุรกิจถ่านหิน เช่น การให้บริการเรือลำเลียงขนถ่ายสินค้าในประเทศ และท่าเรือสำหรับขึ้นลงสินค้า จึงทำให้ธุรกิจของบริษัทสามารถให้บริการแบบครบวงจรได้เป็นอย่างดี

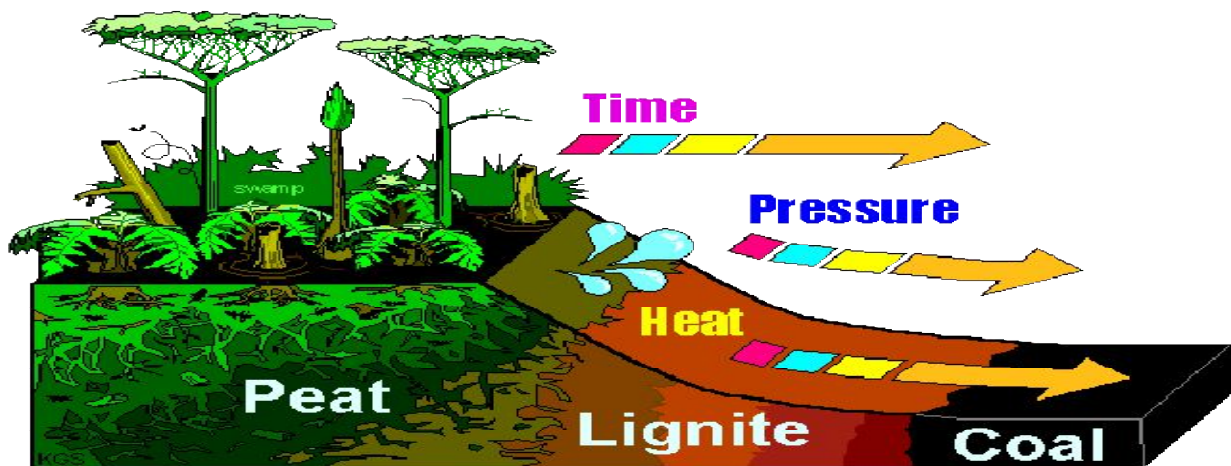
บริษัทมีรายได้จากการดำเนินธุรกิจ แยกตามลักษณะของสินค้า/บริการ ดังนี้

ประเภทของรายได้	2561 (ม.ค.61-ธ.ค.61)		2562 (ม.ค.62-ธ.ค.62)		2563 (ม.ค.63-ธ.ค.63)	
	จำนวน (ล้านบาท)	ร้อยละ	จำนวน (ล้านบาท)	ร้อยละ	จำนวน (ล้านบาท)	ร้อยละ
รายได้จากการขาย	204.30	80.60	59.32	46.68	80.17	65.63
รายได้จากการบริการ	44.84	17.69	66.23	52.12	40.80	33.40
รายได้อื่น	4.33	1.71	1.52	1.20	1.18	0.97
<b>รวม</b>	<b>253.47</b>	<b>100.00</b>	<b>127.07</b>	<b>100.00</b>	<b>122.15</b>	<b>100.00</b>

### 2.1 ลักษณะผลิตภัณฑ์หรือบริการ

ถ่านหิน “ Coal ” เกิดจากการเปลี่ยนแปลงที่ใช้เวลาหลายล้านปีของซากพืช ภายใต้ความดันและความร้อนมาเป็น พีต (Peat), ลิกไนต์ (Lignite), ซับบิทูมินัส (Sub bituminous), บิทูมินัส (Bituminous) และแอนทราไซต์ (Anthracite) ตามลำดับ ถ่านหินตามแหล่งต่างๆในโลกนี้ จึงมีคุณสมบัติต่างกันขึ้นกับชนิดของซากพืช อายุการเปลี่ยนแปลงและสภาพแวดล้อมของแหล่งที่เกิด ถ่านหินเป็นเชื้อเพลิงฟอสซิลที่ยังคงเหลือมากกว่าน้ำมันและก๊าซธรรมชาติ สามารถพบได้ทั่วโลก

## การกำเนิด...ถ่านหิน



ถ่านหินเป็นเชื้อเพลิงฟอสซิลซึ่งมีปริมาณสำรองอยู่มาก โดยแหล่งถ่านหินกระจายอยู่ในประเทศต่างๆ มากกว่า 100 ประเทศทั่วโลก ทำให้ถ่านหินเป็นเชื้อเพลิงที่มีความมั่นคงด้านปริมาณสูง ราคามีการแข่งขันกันสูง ส่งผลให้ถ่านหินมีราคาถูกกว่าเชื้อเพลิงชนิดอื่นโดยเฉพาะอย่างยิ่งก๊าซธรรมชาติและน้ำมันเตา ถ่านหินเป็นเชื้อเพลิงธรรมชาติชนิดหนึ่งซึ่งมีสถานะเป็นของแข็งและมีแร่ธาตุที่สำคัญ คือ คาร์บอน โดยทั่วไปแล้วถ่านหินจะมีสีน้ำตาลเข้มหรือสีดำและแบ่งได้หลายประเภท ถ่านหินที่มีคุณภาพดีที่สุด (พิจารณาจากค่าความร้อน ค่าความชื้นและปริมาณกำมะถัน) เรียงตามลำดับ ได้แก่ แอนทราไซต์ บิทูมินัส ซับบิทูมินัส และลิกไนต์

## การจำแนก...ถ่านหิน



บริษัทนำเข้าถ่านหินประเภทบิทูมินัสและซับบิทูมินัส เนื่องจากเป็นถ่านหินที่มีคุณภาพดี มีค่าความร้อนในระดับปานกลาง มีค่าความชื้นและปริมาณกำมะถันในระดับที่เหมาะสม โดยเฉพาะอย่างยิ่งมีปริมาณกำมะถันที่ต่ำเมื่อเทียบกับน้ำมันเตา (น้ำมันเตามีปริมาณกำมะถันประมาณร้อยละ 0.1-3.0) ทำให้มีมลภาวะกับสิ่งแวดล้อมน้อยมาก สำหรับถ่านหินประเภทแอนทราไซต์ บริษัทไม่ได้นำเข้าถ่านหินประเภทนี้เนื่องจากมีราคาสูงกว่ามาก อีกทั้งปริมาณการใช้ภายในประเทศมีจำกัด และไม่มีแนวโน้มการขยายตัว ส่วนถ่านหินประเภทลิกไนต์เป็นถ่านหินคุณภาพต่ำที่สุด มีปริมาณกำมะถันมาก ทำให้มีผลกระทบต่อสิ่งแวดล้อม ดังนั้นถ่านหินประเภทนี้จึงไม่เป็นที่นิยมของลูกค้า และบริษัทไม่ได้นำเข้าถ่านหินประเภทลิกไนต์



บริษัท เน้นการขายถ่านหินประเภทบิทูมินัสและซับบิทูมินัส เนื่องจากเป็นถ่านหินที่มีคุณภาพดี มีค่าความร้อนในระดับปานกลาง มีค่าความชื้นและปริมาณเถ้าในระดับที่เหมาะสม โดยเฉพาะอย่างยิ่งมีปริมาณกำมะถันที่ต่ำเมื่อเทียบกับน้ำมันเตา

ขั้นตอนในการดำเนินธุรกิจของบริษัท เริ่มจากนำเข้าถ่านหินจากประเทศอินโดนีเซีย หรือซื้อถ่านหินที่นำเข้าจากอินโดนีเซียจากผู้ขายในประเทศ และจำหน่ายให้กับโรงงานอุตสาหกรรมต่างๆ ทั้งโรงงานอุตสาหกรรมขนาดใหญ่และโรงงานอุตสาหกรรมขนาดกลาง บริษัทสามารถจัดส่งถ่านหินให้ลูกค้าได้ทันทีโดยไม่ต้องพักสินค้าที่คลังสินค้าของบริษัท แต่สำหรับลูกค้าโรงงานอุตสาหกรรมขนาดกลางบางรายและโรงงานอุตสาหกรรมขนาดย่อมต้องการถ่านหินที่ผ่านกระบวนการคัดเลือก ปรับปรุงคุณภาพและการคัดขนาด โดยในการนำเข้าถ่านหินแต่ละครั้งประมาณ 50,000 ตัน ถ่านหินมีคุณสมบัติแตกต่างกันในด้านค่าความร้อน ความชื้น ปริมาณเถ้า และปริมาณกำมะถัน ซึ่งบริษัทจำเป็นต้องทำการคัดเลือกคุณภาพถ่านหินก่อน ซึ่งถ่านหินที่นำเข้าแต่ละประเภทจะมีคุณสมบัติแตกต่างกัน เช่น ในด้านค่าความร้อน ความชื้น แม้ว่าจะมาจากเหมืองเดียวกันก็ตาม (ถ่านหินในแต่ละชั้นดินจะมีคุณสมบัติแตกต่างกัน เช่น ซับบิทูมินัส อาจแยกออกเป็นหลายชนิด ขึ้นอยู่กับค่าความร้อน ความชื้น ปริมาณเถ้า และปริมาณกำมะถัน เป็นต้น) หลังจากนั้น บริษัทจึงนำถ่านหินมาผสมกันตามสูตรเฉพาะของบริษัท เพื่อให้ได้คุณสมบัติตามที่ลูกค้าต้องการ และบริษัทจะทำการคัดขนาดถ่านหินเพื่อให้มีคุณภาพที่เหมาะสมสำหรับหม้อไอน้ำของโรงงานอุตสาหกรรม เนื่องจากหม้อไอน้ำแต่ละโรงงานจะมีการออกแบบเชิงวิศวกรรมที่แตกต่างกันออกไป เพื่อให้การเผาผลาญเชื้อเพลิงเป็นไปอย่างสมบูรณ์มากที่สุด และบริษัทจะให้บริการจัดส่งสินค้าให้กับลูกค้า โดยจัดส่งทุกวันเพื่อความสะดวกในการใช้งานของลูกค้า และช่วยลดจำนวนถ่านหินที่จะต้องเก็บในโกดังเก็บถ่านหินของลูกค้าอีกด้วย เนื่องจากลูกค้าหลายรายไม่มีสถานที่เพียงพอในการเก็บถ่านหิน

## 2.2 การตลาดและการแข่งขัน

### นโยบายการตลาด

บริษัททำแผนการตลาดโดยใช้จุดแข็งของถ่านหินซึ่งเป็นพลังงานที่มีต้นทุนต่ำกว่าการใช้น้ำมันเตา และยังมีปริมาณสำรองที่มากกว่า จึงทำให้เป็นเชื้อเพลิงที่ผู้ประกอบการนิยมใช้กันเมื่อเปรียบเทียบกับพลังงานอื่นๆ บริษัทเน้นการรักษาฐานลูกค้าเดิมในกลุ่มโรงงานอุตสาหกรรมขนาดกลางและขนาดเล็ก โดยบริษัทมีกลยุทธ์การตลาดในด้านต่างๆ ที่สำคัญดังนี้

### กลยุทธ์การแข่งขัน

#### (1) ด้านสินค้าและบริการ

บริษัทมีกลยุทธ์ที่สำคัญทางด้านผลิตภัณฑ์ โดยบริษัทมีกระบวนการคัดเลือกและปรับปรุงคุณภาพถ่านหินที่มีประสิทธิภาพ เพื่อให้เหมาะสมกับหม้อไอน้ำของแต่ละโรงงานอุตสาหกรรมและเกิดประสิทธิภาพสูงสุดในการเผาผลาญเชื้อเพลิง ณ ปัจจุบัน บริษัทดำเนินนโยบายนี้กับโรงงานอุตสาหกรรมขนาดกลางและขนาดเล็กเป็นการสร้างมูลค่าเพิ่มให้กับสินค้า เพื่อลดการแข่งขันด้านราคาโดยเฉพาะกับผู้จัดจำหน่ายถ่านหินรายใหญ่ในประเทศ โดยบริษัทมุ่งเน้นการทำตลาดโดยเฉพาะในกลุ่มโรงงานอุตสาหกรรมขนาดกลางและขนาดเล็กเป็นหลัก เนื่องจากมีการแข่งขันที่ต่ำกว่าการขายถ่านหินให้กลุ่มโรงงานอุตสาหกรรมขนาดใหญ่



## (2) ด้านการขยายฐานลูกค้า

เนื่องจากถ่านหินเป็นเชื้อเพลิงที่มีราคาถูก รวมถึงเป็นแหล่งเชื้อเพลิงที่มีปริมาณสำรองสูงเมื่อเปรียบเทียบกับน้ำมันเตาและก๊าซธรรมชาติ และมีผลกระทบต่อสิ่งแวดล้อมน้อยมาก (ประเภทปิโตรมิเนสและซับปิโตรมิเนส) ดังนั้น โรงงานอุตสาหกรรมต่างๆ จึงมีแนวโน้มที่จะเปลี่ยนมาใช้ถ่านหินเพิ่มมากขึ้น บริษัทซึ่งประกอบธุรกิจมานานและมีกลุ่มลูกค้ากระจายอยู่ในอุตสาหกรรมต่างๆ แต่เนื่องจากยอดขายที่ลดลงในช่วงที่ผ่านมา จึงทำให้ลูกค้าเดิมลดลงไปด้วย บริษัทจึงได้เริ่มสร้างความสัมพันธ์กับลูกค้ารายเดิมที่หยุดใช้ถ่านหินของบริษัทไป โดยในปีนี้มีลูกค้ารายเดิมกลับมาซื้อถ่านหินของบริษัทเพิ่มขึ้น แต่ก็ยังต่ำกว่าเป้าหมายที่ตั้งไว้ ซึ่งบริษัทจำเป็นต้องดำเนินการอย่างต่อเนื่องไป

## (3) ด้านการบริหารต้นทุน

บริษัทมีการวางแผนการซื้อสินค้าที่มีประสิทธิภาพ โดยการบริหารสินค้าคงคลังให้อยู่ในระดับที่เหมาะสม วางแผนการขนส่งที่เป็นระบบ รวมถึงการมีคลังสินค้าซึ่งอยู่ใกล้กับโรงงานอุตสาหกรรมที่เป็นฐานลูกค้า ทำให้ประหยัดต้นทุนค่าขนส่งได้มาก และบริษัทมีเรือเป๊ะและท่าเรือเป็นของตัวเอง ทำให้ลดค่าใช้จ่ายในการจ้างบริษัทขนส่งภายนอกลง บริษัทมีความสัมพันธ์ที่ดีกับผู้จัดการจำหน่าย/ผู้ผลิตถ่านหินติดต่อกันมานาน ทำให้บริษัทสามารถซื้อถ่านหินได้จากหลายแหล่ง บริษัทจึงไม่จำเป็นต้องสต็อกสินค้าคงคลังไว้มากเกินความจำเป็น ทำให้การบริหารสินค้าคงคลังมีประสิทธิภาพมากขึ้น และช่วยลดต้นทุน รวมทั้งการสูญเสียของสินค้าลงได้บางส่วน

## 2.3 ลักษณะของกลุ่มลูกค้าและช่องทางการจัดจำหน่าย

บริษัทจำหน่ายถ่านหินให้แก่โรงงานอุตสาหกรรมในประเทศ โดยแบ่งเป็นโรงงานอุตสาหกรรมขนาดใหญ่ ขนาดกลาง และขนาดเล็ก บริษัทมีนโยบายในการขยายฐานลูกค้าไปยังอุตสาหกรรมขนาดกลางและขนาดเล็กมากขึ้น ซึ่งกลุ่มโรงงานเหล่านี้ไม่ได้เป็นเป้าหมายของผู้จัดจำหน่ายถ่านหินรายใหญ่ในประเทศ จึงเป็นการลดการแข่งขันในด้านราคากับผู้จัดจำหน่ายถ่านหินรายใหญ่ ปัจจุบันบริษัทมีกลุ่มลูกค้าที่เป็นโรงงานอุตสาหกรรมขนาดเล็กและขนาดกลางจำนวนประมาณ 20 ราย และกลุ่มโรงงานอุตสาหกรรมขนาดใหญ่ประมาณ 4 – 5 ราย ซึ่งเป็นลูกค้าที่อยู่ในกลุ่มอุตสาหกรรมโรงกระดาษขนาดใหญ่ โรงงานผลิตอาหารและเครื่องดื่ม เป็นหลัก

กลุ่มลูกค้าเป้าหมายของบริษัทจะอยู่ในอุตสาหกรรมที่ต้องใช้พลังงานความร้อนมาผลิตไอน้ำ เพื่อใช้ในกระบวนการผลิต ได้แก่ อุตสาหกรรมอาหาร อุตสาหกรรมกระดาษ และโรงงานผลิตอาหารสัตว์ เป็นต้น

บริษัทแบ่งกลุ่มลูกค้าตามขนาดของโรงงานอุตสาหกรรมออกเป็น 2 กลุ่ม ดังนี้

### 1. กลุ่มโรงงานอุตสาหกรรมขนาดกลางและขนาดเล็ก

กลุ่มลูกค้ากลุ่มนี้เป็นกลุ่มลูกค้าเดิมของบริษัท โดยส่วนใหญ่อยู่ในจังหวัดกรุงเทพมหานคร สมุทรสาคร สมุทรปราการ นครปฐม ราชบุรี ปทุมธานีและอยุธยา เป็นต้น ลูกค้ากลุ่มนี้เป็นกลุ่มที่มีความรู้และคุ้นเคยกับการใช้

ถ่านหินเป็นอย่างดี เป็นฐานลูกค้าในการซื้อขายกับบริษัทมาหลายปีและไว้วางใจในคุณภาพสินค้าของบริษัทมาโดยตลอด เป็นกลุ่มลูกค้าในอุตสาหกรรมอาหาร อุตสาหกรรมสิ่งทอ อุตสาหกรรมถุงมือยาง และอุตสาหกรรมกระดาษ เป็นต้น

## 2. กลุ่มโรงงานอุตสาหกรรมขนาดใหญ่

โรงงานอุตสาหกรรมขนาดใหญ่ที่ใช้ถ่านหินส่วนใหญ่อยู่ในอุตสาหกรรมปูนซีเมนต์ ซึ่งจะทำการซื้อถ่านหินในปริมาณมากและส่วนใหญ่จะใช้วิธีการประมูล โดยปัจจัยหลักในการตัดสินใจซื้อถ่านหินของลูกค้ากลุ่มนี้จะเป็นเรื่องของราคา ซึ่งบริษัทมีลูกค้ากลุ่มนี้ค่อนข้างน้อยในปัจจุบัน

### 2.4 ภาวะการแข่งขันและแนวโน้มอุตสาหกรรม

#### ภาวะการแข่งขัน

การจำหน่ายถ่านหินให้กับโรงงานอุตสาหกรรมในประเทศไทยเป็นธุรกิจที่มีผู้ประกอบการประมาณ 30 กว่าราย ซึ่งมีทั้งผู้ประกอบการขนาดใหญ่ ขนาดกลาง และขนาดเล็ก โดยเฉพาะผู้ประกอบการขนาดเล็กที่มีแนวโน้มเพิ่มขึ้นทุกปี ทำให้ธุรกิจถ่านหินมีการแข่งขันด้านราคาค่อนข้างสูง สำหรับราคาถ่านหินเกือบตลอดทั้งปี 2563 มีการปรับตัวเล็กน้อย แต่ในช่วงปลายปีมีการปรับตัวเพิ่มขึ้นอย่างรวดเร็ว และยังคงเพิ่มขึ้นอย่างต่อเนื่องในต้นปี 2564

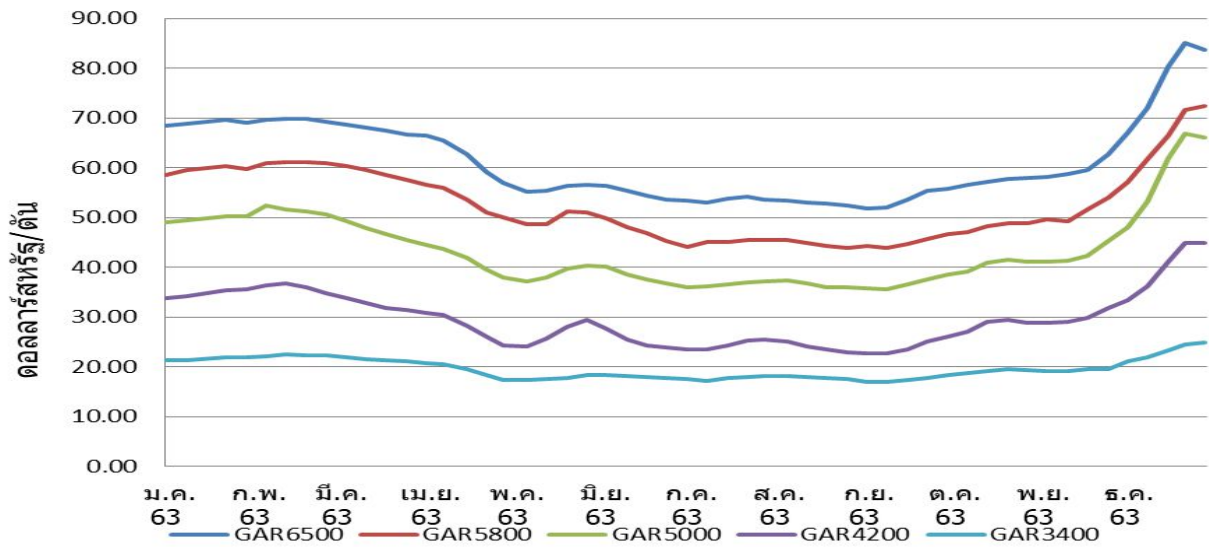
บริษัทมุ่งเน้นการเพิ่มลูกค้าในกลุ่มโรงงานอุตสาหกรรมขนาดกลางและขนาดเล็ก พร้อมกับมองหาโอกาสที่จะเข้าตลาดลูกค้ากลุ่มโรงงานอุตสาหกรรมขนาดใหญ่ บริษัทพยายามที่จะขยายฐานการขายและปริมาณยอดขายให้เพิ่มมากขึ้น รวมทั้ง เพิ่มการให้บริการในธุรกิจที่เกี่ยวข้องกัน พร้อมกับ แสวงหารธุรกิจอื่นๆ เพื่อการเติบโตที่ยั่งยืนต่อไป

#### แนวโน้มอุตสาหกรรม

สำหรับภาพรวมอุตสาหกรรมถ่านหินในประเทศไทยถ่านหินในปี 2563 ยังถือว่าเป็นแหล่งพลังงานที่มีความสำคัญในการพัฒนาอุตสาหกรรม เพราะถ่านหินเป็นพลังงานที่ราคาถูกกว่าก๊าซธรรมชาติและน้ำมันเตา โดยเฉพาะอย่างยิ่งในประเทศที่ยังมีการขยายตัวทางเศรษฐกิจอยู่บ้าง เช่น ประเทศเวียดนาม, อินเดีย รวมถึงประเทศไทยนั้นยังคงใช้ถ่านหินอยู่เนื่องจากราคาที่ถูกลง ความต้องการใช้ถ่านหินจากสถิติการนำเข้าถ่านหินในช่วง 11 เดือนแรกของปี 2563 มีการปรับตัวเพิ่มขึ้นเล็กน้อย โดยประเทศไทยมีการนำเข้าถ่านหินประมาณ 22.08 ล้านตัน เพิ่มขึ้นประมาณร้อยละ 5.28 เมื่อเทียบกับปีช่วงเดียวกันของปี 2562 โดยเป็นการนำเข้าถ่านหินคุณภาพดีที่ใช้ในการผลิตไฟฟ้าและสำหรับอุตสาหกรรมต่างๆ

ตลาดถ่านหินโดยรวมสำหรับในปี 2564 ประเทศจีนมีแนวโน้มจะมีการนำเข้าถ่านหินเพิ่มขึ้น และความต้องการใช้ถ่านหินของประเทศในแถบเอเชีย เช่น อินเดีย เวียดนาม ที่นำถ่านหินมาใช้ในการผลิตกระแสไฟฟ้ามีแนวโน้มที่จะเพิ่มขึ้น จึงทำให้ความต้องการถ่านหินโดยรวมเพิ่มขึ้น รวมทั้ง มีการปรับตัวของราคาที่ค่อนข้างรุนแรงตั้งแต่ช่วงปลายปี 2563 และยังคงเพิ่มขึ้นต่อเนื่องมาจนถึงต้นปี 2564 จึงทำให้ความต้องการและราคาถ่านหินโดยรวมในปี 2564 น่าจะสูงกว่าปี 2563 รวมทั้ง สถานการณ์การเริ่มฉีดวัคซีนป้องกันโรคโควิด-19 ซึ่งน่าจะทำให้เศรษฐกิจฟื้นตัวดีขึ้นกว่าปี 2564 ด้วย

สถานการณ์ราคาถ่านหินอินโดนีเซีย 12 เดือน ปี 2563

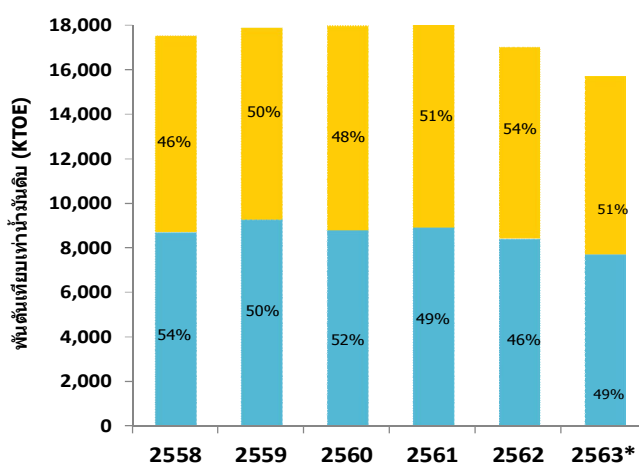


ที่มา : [www.argusmedia.com](http://www.argusmedia.com)

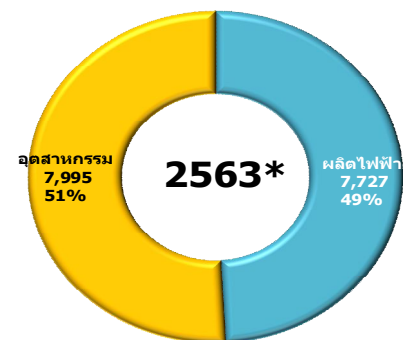
การใช้ถ่านหินและลิกไนต์ในประเทศไทย

ในช่วง 11 เดือนแรกของปี 2563 (ม.ค.-พ.ย.) ปริมาณการใช้ถ่านหินนำเข้าและลิกไนต์รวมประมาณ 15.72 พันตัน เทียบเท่าน้ำมันดิบ(KTOE) ลดลงร้อยละ 0.7 เมื่อเทียบกับช่วงเวลาเดียวกันของปีที่ผ่านมา ตามข้อมูลภาพด้านล่าง

การใช้ถ่านหิน/ลิกไนต์



สัดส่วนการใช้ถ่านหิน/ลิกไนต์



รวมทั้งสิ้น 15,722 KTOE



การใช้ถ่านหิน/ลิกไนต์ ↓ 0.7%

\*เดือน ม.ค.- พ.ย.

ที่มา : สำนักนโยบายและแผนพลังงาน กระทรวงพลังงาน

TAB 4.1-3

## Consumption of Lignite and Coal Classified by Sector

Unit : Ktoe

Date	Coal				Lignite			Coal and Lignite		
	IPP	SPP	Industry*	Total	EGAT	Industry*	Total	Electricity	Industry*	Total
2010	2,276.4	1,452.2	6,860.5	10,589.1	3,964.2	879.6	4,843.8	7,692.8	7,740.1	15,432.9
2011	2,406.2	1,236.3	6,555.1	10,197.5	4,250.8	1,245.5	5,496.3	7,893.3	7,800.5	15,693.8
2012	3,347.0	1,280.8	6,991.0	11,618.7	4,150.0	702.6	4,852.6	8,777.8	7,693.5	16,471.3
2013	3,471.3	1,465.2	6,317.9	11,254.4	4,182.4	774.3	4,956.7	9,118.9	7,092.2	16,211.1
2014	3,849.7	1,515.9	7,700.4	13,066.0	4,216.0	591.7	4,807.6	9,581.6	8,292.1	17,873.6
2015	3,657.2	1,466.6	8,565.9	13,689.7	3,587.6	269.9	3,857.5	8,711.4	8,835.8	17,547.2
2016	3,744.3	1,476.5	8,369.2	13,589.9	4,063.8	233.7	4,297.5	9,284.5	8,602.9	17,887.4
2017	3,567.6	1,323.4	8,959.1	13,850.1	3,938.0	170.3	4,108.3	8,829.0	9,129.4	17,958.4
2018	3,759.2	1,612.0	10,083.0	15,454.2	3,509.8	182.2	3,692.0	8,881.0	10,265.2	19,146.2
2019	3,674.0	1,355.9	8,506.5	13,536.5	3,386.2	141.2	3,527.4	8,416.2	8,647.7	17,063.9
2020 (11 MTHS)	3,705.2	1,018.7	7,915.2	12,639.2	3,002.7	79.9	3,082.6	7,726.6	7,995.2	15,721.8
2019 (11 MTHS)	3,515.0	1,254.0	7,822.2	12,591.2	3,106.2	132.5	3,238.7	7,875.2	7,954.7	15,829.9
Fuel Share (%)										
2010	14.8	9.4	44.5	68.6	25.7	5.7	31.4	49.8	50.2	100.0
2011	15.3	7.9	41.8	65.0	27.1	7.9	35.0	50.3	49.7	100.0
2012	20.3	7.8	42.4	70.5	25.2	4.3	29.5	53.3	46.7	100.0
2013	21.4	9.0	39.0	69.4	25.8	4.8	30.6	56.3	43.7	100.0
2014	21.5	8.5	43.1	73.1	23.6	3.3	26.9	53.6	46.4	100.0
2015	20.8	8.4	48.8	78.0	20.4	1.5	22.0	49.6	50.4	100.0
2016	20.9	8.3	46.8	76.0	22.7	1.3	24.0	51.9	48.1	100.0
2017	19.9	7.4	49.9	77.1	21.9	0.9	22.9	49.2	50.8	100.0
2018	19.6	8.4	52.7	80.7	18.3	1.0	19.3	46.4	53.6	100.0
2019	21.5	7.9	49.9	79.3	19.8	0.8	20.7	49.3	50.7	100.0
2020 (11 MTHS)	23.6	6.5	50.3	80.4	19.1	0.5	19.6	49.1	50.9	100.0
GROWTH RATE (%)										
2011	5.7	-14.9	-4.5	-3.7	7.2	41.6	13.5	2.6	0.8	1.7
2012	39.1	3.6	6.7	13.9	-2.4	-43.6	-11.7	11.2	-1.4	5.0
2013	3.7	14.4	-9.6	-3.1	0.8	10.2	2.1	3.9	-7.8	-1.6
2014	10.9	3.5	21.9	16.1	0.8	-23.6	-3.0	5.1	16.9	10.3
2015	-5.0	-3.2	11.2	4.8	-14.9	-54.4	-19.8	-9.1	6.6	-1.8
2016	2.4	0.7	-2.3	-0.7	13.3	-13.4	11.4	6.6	-2.6	1.9
2017	-4.7	-10.4	7.0	1.9	-3.1	-27.1	-4.4	-4.9	6.1	0.4
2018	5.4	21.8	12.5	11.6	-10.9	7.0	-10.1	0.6	12.4	6.6
2019	-2.3	-15.9	-15.6	-12.4	-3.5	-22.5	-4.5	-5.2	-15.8	-10.9
2020 (11 MTHS)	5.4	-18.8	1.2	0.4	-3.3	-39.6	-4.8	-1.9	0.5	-0.7

Remarks : \* = Preliminary data

Compiled by : Energy Policy and Planning Office (EPPO)

ที่มา : สำนักนโยบายและแผนพลังงาน กระทรวงพลังงาน

TAB 4.1-2

## Consumption of Lignite and Coal Classified by Sector

Unit : 1,000 Tons

Date	Coal				Lignite			Coal and Lignite		
	IPP	SPP	Industry*	Total	EGAT	Industry*	Total	Electricity	Industry*	Total
2010	3,646.9	2,326.6	10,991.1	16,964.5	16,004.2	2,017.7	18,021.9	21,977.6	13,008.7	34,986.4
2011	3,854.9	1,980.6	10,501.7	16,337.2	17,161.2	2,857.0	20,018.2	22,996.7	13,358.7	36,355.3
2012	5,362.2	2,051.9	11,200.1	18,614.1	16,754.3	1,611.6	18,365.9	24,168.3	12,811.7	36,980.0
2013	5,561.2	2,347.4	10,121.8	18,030.4	16,884.9	1,776.2	18,661.1	24,793.6	11,898.0	36,691.5
2014	6,167.6	2,428.6	12,336.6	20,932.8	17,020.4	1,357.2	18,377.6	25,616.6	13,693.8	39,310.4
2015	5,859.1	2,349.7	13,723.2	21,932.0	14,483.5	619.2	15,102.7	22,692.3	14,342.3	37,034.6
2016	5,998.6	2,365.5	13,408.0	21,772.1	16,405.9	536.1	16,942.0	24,770.0	13,944.1	38,714.1
2017	5,715.6	2,120.2	14,353.2	22,189.0	15,898.3	390.6	16,288.9	23,734.0	14,743.9	38,477.9
2018	6,022.5	2,582.5	16,153.8	24,758.8	14,169.5	417.9	14,587.4	22,774.5	16,571.7	39,346.2
2019	5,886.1	2,172.3	13,628.1	21,686.5	13,670.6	323.8	13,994.4	21,729.0	13,951.9	35,680.9
2020 (11 MTHS)	5,936.0	1,632.0	12,680.8	20,248.9	12,122.2	183.4	12,305.6	19,690.3	12,864.2	32,554.5
2019 (11 MTHS)	5,631.3	2,009.0	12,531.8	20,172.1	12,540.2	303.9	12,844.0	20,180.5	12,835.7	33,016.2
Fuel Share (%)										
2010	10.4	6.6	31.4	48.5	45.7	5.8	51.5	62.8	37.2	100.0
2011	10.6	5.4	28.9	44.9	47.2	7.9	55.1	63.3	36.7	100.0
2012	14.5	5.5	30.3	50.3	45.3	4.4	49.7	65.4	34.6	100.0
2013	15.2	6.4	27.6	49.1	46.0	4.8	50.9	67.6	32.4	100.0
2014	15.7	6.2	31.4	53.2	43.3	3.5	46.8	65.2	34.8	100.0
2015	15.8	6.3	37.1	59.2	39.1	1.7	40.8	61.3	38.7	100.0
2016	15.5	6.1	34.6	56.2	42.4	1.4	43.8	64.0	36.0	100.0
2017	14.9	5.5	37.3	57.7	41.3	1.0	42.3	61.7	38.3	100.0
2018	15.3	6.6	41.1	62.9	36.0	1.1	37.1	57.9	42.1	100.0
2019	16.5	6.1	38.2	60.8	38.3	0.9	39.2	60.9	39.1	100.0
2020 (11 MTHS)	18.2	5.0	39.0	62.2	37.2	0.6	37.8	60.5	39.5	100.0
GROWTH RATE (%)										
2011	5.7	-14.9	-4.5	-3.7	7.2	41.6	11.1	4.6	2.7	3.9
2012	39.1	3.6	6.7	13.9	-2.4	-43.6	-8.3	5.1	-4.1	1.7
2013	3.7	14.4	-9.6	-3.1	0.8	10.2	1.6	2.6	-7.1	-0.8
2014	10.9	3.5	21.9	16.1	0.8	-23.6	-1.5	3.3	15.1	7.1
2015	-5.0	-3.2	11.2	4.8	-14.9	-54.4	-17.8	-11.4	4.7	-5.8
2016	2.4	0.7	-2.3	-0.7	13.3	-13.4	12.2	9.2	-2.8	4.5
2017	-4.7	-10.4	7.0	1.9	-3.1	-27.1	-3.9	-4.2	5.7	-0.6
2018	5.4	21.8	12.5	11.6	-10.9	7.0	-10.4	-4.0	12.4	2.3
2019	-2.3	-15.9	-15.6	-12.4	-3.5	-22.5	-4.1	-4.6	-15.8	-9.3
2020 (11 MTHS)	5.4	-18.8	1.2	0.4	-3.3	-39.6	-4.2	-2.4	0.2	-1.4

Remarks : \* = Preliminary data

Compiled by : Energy Policy and Planning Office (EPPO)

ที่มา : สำนักนโยบายและแผนพลังงาน กระทรวงพลังงาน

ปริมาณการใช้ถ่านหินรวมของประเทศไทย(มค. – พย. 2563) ประมาณ 32.55 ล้านตัน โดยแบ่งเป็นการใช้ถ่านหินในอุตสาหกรรมต่าง ๆ ได้แก่ การผลิตปูนซีเมนต์ กระดาษ อาหาร ในขณะที่การใช้ถ่านหินนำเข้าในช่วง มค. – พย. 2563 จำนวน 20.25 ล้านตัน เพิ่มขึ้นร้อยละ 0.4 โดยเป็นการใช้สำหรับอุตสาหกรรมต่าง ๆ จำนวน 12.68 ล้านตัน ส่วนที่เหลืออีกประมาณ 7.57 ล้านตัน ใช้เป็นการใช้เชื้อเพลิงในการผลิตกระแสไฟฟ้าของโรงไฟฟ้าประเภท SPP และ IPP

## 2.5 การจัดหาถ่านหินและผลิตภัณฑ์

บริษัทมีกระบวนการในการจัดหาผลิตภัณฑ์และบริการตามขั้นตอน ดังต่อไปนี้

1. บริษัทซื้อถ่านหินจากในประเทศหรือนำเข้าถ่านหินประเภทบิทูมินัสและซับบิทูมินัส(ถ่านหินสะอาด)จากประเทศอินโดนีเซีย ซึ่งเป็นแหล่งผลิตถ่านหินที่ใหญ่ติดอันดับ 1 ใน 3 ของโลก โดยบริษัทจะเลือกซื้อจากเหมืองถ่านหินที่มีถ่านหินคุณภาพดี ให้ค่าความร้อนสูง มีค่าความชื้นต่ำ มีปริมาณซีเถ้าและปริมาณกำมะถันต่ำ เพื่อให้สอดคล้องกับความต้องการของลูกค้าและเป็นมิตรต่อสิ่งแวดล้อม อีกทั้ง ถ่านหินที่ประเทศอินโดนีเซียยังมีปริมาณถ่านหินสำรองอีกเป็นจำนวนมากเมื่อเทียบกับแหล่งอื่นในต่างประเทศ และประหยัดค่าขนส่งเนื่องจากอยู่ไม่ไกลจากกันมากนักเมื่อเทียบกับแหล่งอื่น ซึ่งสามารถขนส่งโดยทางเรือในปริมาณครั้งละ 50,000 ตัน
2. เรือเดินทะเลจากประเทศอินโดนีเซียจะเข้ามาจอดท่าที่เกาะสีชัง อำเภอศรีราชา จังหวัดชลบุรี จากนั้นจะทำการขนถ่ายถ่านหินลงเรือโป๊ะอีกทอดหนึ่ง ซึ่งเรือโป๊ะนี้สามารถขนถ่ายถ่านหินได้ครั้งละ 1,500 - 2,500 ตันต่อลำ โดยเดินทางมาขึ้นที่ท่าเทียบเรืออำเภอนครหลวง จังหวัดพระนครศรีอยุธยา
3. บริษัทจะจัดส่งถ่านหินให้กับลูกค้าโดยตรงได้ทันทีโดยทางรถบรรทุก และในกรณีที่บริษัทต้องการขนย้ายถ่านหินเข้าคลังสินค้า บริษัทสามารถจัดเก็บในพื้นที่โรงงานของบริษัทที่จังหวัดพระนครศรีอยุธยาได้ก่อนที่จะนำไปคัดเลือกและปรับปรุงคุณภาพแล้วจึงส่งถ่านหินให้กับลูกค้าด้วยรถบรรทุกของผู้รับเหมาต่อไป
4. บริษัทมีนโยบายในการเก็บสินค้าคงคลังในระดับที่เหมาะสม เพื่อให้สามารถส่งสินค้าได้ทันกับ ความต้องการของลูกค้า
5. ระยะเวลาตั้งแต่การสั่งซื้อถ่านหินจากประเทศอินโดนีเซียจนกระทั่งขนส่งถ่านหินเข้าเก็บคลังสินค้าใช้เวลาประมาณ 45 วัน

จากข้อมูลในอดีตพบว่าราคาถ่านหินมีการเปลี่ยนแปลงตามราคาตลาดโลก บริษัทจึงมีนโยบายในการจัดหาถ่านหินจากผู้จัดจำหน่ายหลายราย เพื่อสำรองปริมาณถ่านหินให้เหมาะสมกับธุรกิจของบริษัท และถ่วงดุลอำนาจการต่อรองราคาสินค้ากับผู้จัดจำหน่ายรายอื่นๆ หลายราย ซึ่งเป็นการกระจายความเสี่ยงในการจัดซื้อถ่านหิน

นอกจากปัจจัยด้านราคาแล้ว ความน่าเชื่อถือและไว้วางใจในแหล่งที่มาของถ่านหินเป็นอีกปัจจัยหนึ่งที่บริษัทให้ความสำคัญเป็นอย่างยิ่ง ทั้งในด้านคุณภาพถ่านหิน กำลังการผลิต ระบบขนส่งถ่านหินมายังท่าเรือ และชื่อเสียงของ

ผู้จัดจำหน่ายถ่านหิน เป็นต้น และด้วยความสัมพันธ์ที่ดีกับลูกค้าเป็นระยะเวลายาวนาน ทำให้บริษัทมั่นใจว่าจะได้รับการส่งมอบถ่านหินคุณภาพดีจากลูกค้าอย่างต่อเนื่อง

บริษัทมีนโยบายจัดหาถ่านหินที่มีคุณภาพดี เป็นมิตรกับสิ่งแวดล้อม ตรงกับความต้องการลูกค้า มีกระบวนการตรวจสอบควบคุมคุณภาพถ่านหิน ตั้งแต่การซื้อจากผู้จำหน่ายหรือเหมืองถ่านหิน การขนส่ง และการผลิตสินค้าสำเร็จรูปจนถึงลูกค้า เพื่อสร้างความมั่นใจและพึงพอใจของลูกค้า

## 2.6 โครงการที่ยังไม่ได้ส่งมอบ

- ไม่มี -



### 3. ปัจจัยความเสี่ยง

ปัจจัยความเสี่ยงที่อาจส่งผลกระทบต่อการทำงานของ บริษัท มีดังนี้

#### 3.1 ความเสี่ยงจากต้นทุนสินค้ามีราคาแปรผันไปตามราคาซื้อขายในตลาดโลก

ต้นทุนราคาก่อหินที่บริษัทนำเข้ามีองค์ประกอบหลักคือราคาก่อหิน ค่าระวางเรือ และอัตราแลกเปลี่ยนเงินตราต่างประเทศ ซึ่งปัจจัยเหล่านี้จะผันแปรไปตามราคาตลาดโลก ดังนั้น การเปลี่ยนแปลงด้านราคาขององค์ประกอบเหล่านี้จึงมีผลกระทบโดยตรงกับต้นทุนสินค้าของบริษัท โดยหากราคาก่อหินหรือ ค่าระวางทางเรือมีการปรับราคาขึ้นและค่าเงินบาทมีการอ่อนค่าลงจะส่งผลให้ต้นทุนสินค้าของบริษัทสูงขึ้น

##### ผลกระทบของราคาก่อหินและค่าระวางเรือต่อต้นทุนสินค้า

ราคาก่อหินและค่าระวางเรือมีการปรับตัวขึ้นลงตามปัจจัยด้านอุปสงค์และอุปทานในตลาดโลก แนวโน้มราคาก่อหินในตลาดโลกในปี 2563 ในช่วงต้นปีมีการแกว่งตัวอยู่ในช่วงแคบ ๆ ทำให้ความผันผวนของราคาไม่มากนักเนื่องจากเศรษฐกิจโลกยังชะลอตัวอยู่ ทำให้ความต้องการใช้ถ่านหินลดลง แต่ในช่วงปลายปี 2563 ราคาก่อหินมีการปรับตัวสูงขึ้นเป็นอย่างรวดเร็วในระยะเวลาอันสั้น เนื่องจากมีความต้องการใช้ถ่านหินจากประเทศจีนเพิ่มขึ้น

จากราคาก่อหินที่ได้ปรับตัวสูงขึ้นอย่างต่อเนื่องในช่วงปลายปีที่ผ่านมา เนื่องจากประเทศจีนมีแผนในการนำเข้าถ่านหินเพิ่มขึ้น ประกอบกับ ความคืบหน้าในการพัฒนาวัคซีนป้องกันโรคโควิด-19 จึงได้เริ่มนำมาฉีดให้กับประชาชนในประเทศต่าง ๆ ดังนั้น ในปี 2564 จึงคาดว่าเศรษฐกิจจะค่อย ๆ ฟื้นตัวขึ้นและขยายตัวเพิ่มขึ้น จึงทำให้ปริมาณความต้องการใช้ถ่านหินเพิ่มขึ้น และเมื่อความต้องการเพิ่มขึ้นราคาก่อหินก็จะสูงขึ้นตามไปด้วยเช่นกัน จึงคาดว่าในปี 2564 ราคาก่อหินน่าจะปรับตัวสูงขึ้นและมีความผันผวนมากกว่าปีที่ผ่านมา

สำหรับค่าระวางเรือ หากมีแผนนำเข้าถ่านหินจำนวนมากบริษัทจะทำสัญญากับบริษัทเดินเรือ โดยจะตกลงกำหนดราคาล่วงหน้า ซึ่งอ้างอิงจากราคาในตลาดโลกเช่นกัน ทั้งนี้ บริษัทมีทีมงานในการติดตามข้อมูลของราคาก่อหินและค่าระวางเรืออย่างใกล้ชิด เพื่อให้บริษัทสามารถบริหารต้นทุนสินค้าได้อย่างมีประสิทธิภาพ

##### ผลกระทบจากอัตราแลกเปลี่ยนต่อต้นทุนสินค้า

จากการที่บริษัทนำเข้าถ่านหินจากต่างประเทศและค่าระวางเรือมีต้นทุนเป็นสกุลเงินดอลลาร์สหรัฐอเมริกา ส่งผลให้บริษัทมีมูลค่าการสั่งซื้อสินค้าส่วนใหญ่เป็นสกุลเงินดอลลาร์สหรัฐอเมริกา ในขณะที่บริษัทจำหน่ายให้กับโรงงานอุตสาหกรรมภายในประเทศเท่านั้น จึงทำให้รายได้ทั้งหมดเป็นสกุลเงินบาท บริษัทจึงมีความเสี่ยงจากอัตราแลกเปลี่ยน โดยหากค่าเงินบาทมีการอ่อนค่าลงจะส่งผลให้บริษัทมีต้นทุนที่สูงขึ้น อย่างไรก็ตาม บริษัทมีการป้องกันผลกระทบจากความผันผวนของอัตราแลกเปลี่ยน โดยการซื้อขายเงินตราต่างประเทศล่วงหน้า (Forward Contract) ของราคาก่อหินและค่าระวางเรือที่นำเข้าทั้งหมด ดังนั้น จากนโยบายดังกล่าวจึงทำให้บริษัทสามารถลดความเสี่ยงในเรื่องของอัตราแลกเปลี่ยนลงได้

### 3.2 ความเสี่ยงจากผู้ประกอบการรายใหม่

ธุรกิจการนำเข้าและจัดจำหน่ายถ่านหินให้กับโรงงานอุตสาหกรรมภายในประเทศเป็นธุรกิจที่ผู้ประกอบการรายใหม่ไม่มีความจำเป็นที่จะต้องลงทุนในอุปกรณ์เครื่องจักรมากนัก ทำให้มีโอกาสที่จะมีผู้แข่งขันรายใหม่เข้ามาประกอบธุรกิจนี้ได้ง่าย ปัจจุบันมีคู่แข่งเข้ามาแข่งขันเพิ่มขึ้น ซึ่งมีผลกระทบต่ออัตรากำไรขั้นต้น ดังนั้น บริษัทจึงได้ให้ความสำคัญทางด้านผลิตภัณฑ์ที่แตกต่างจากบริษัทคู่แข่งทั่วไป เพื่อให้เกิดมูลค่าเพิ่มและสามารถสนองความต้องการของลูกค้าได้มากที่สุด โดยจะต้องอาศัยประสบการณ์และความเชี่ยวชาญในการคัดเลือกและปรับปรุงคุณภาพถ่านหินดังกล่าว รวมถึงจะต้องมีความรู้ที่จะสามารถให้คำแนะนำกับลูกค้าให้ใช้ถ่านหินให้เหมาะสมกับประเภทของหม้อไอน้ำที่ใช้ในโรงงานอุตสาหกรรมด้วย

ปัจจุบันบริษัทเป็นผู้จำหน่ายถ่านหินในประเทศไทยที่มีการคัดเลือกและปรับปรุงคุณภาพถ่านหินให้เหมาะสมกับหม้อไอน้ำสำหรับโรงงานอุตสาหกรรมขนาดกลางและขนาดเล็ก เพื่อให้เกิดประสิทธิภาพสูงสุดในการเผาผลาญเชื้อเพลิงและสามารถลดต้นทุนการผลิตของลูกค้าได้เป็นอย่างดี ทำให้ลูกค้าให้ความไว้วางใจในการสั่งซื้อสินค้าจากบริษัท นอกจากนี้ บริษัทยังมีฐานลูกค้าเดิมเป็นจำนวนมาก ซึ่งเป็นผลดีต่อการขยายธุรกิจของบริษัทในอนาคต

### 3.3 ความเสี่ยงด้านพลังงานอื่นทดแทนและการขยายฐานลูกค้า

โดยทั่วไปแหล่งพลังงานหลักที่ใช้ในโรงงานอุตสาหกรรมของประเทศไทยจะมีอยู่ 3 ประเภทใหญ่ๆ คือ น้ำมันเตา ก๊าซธรรมชาติ และถ่านหิน น้ำมันเตาเป็นแหล่งเชื้อเพลิงที่โรงงานอุตสาหกรรมส่วนใหญ่เลือกใช้ เนื่องจากการหาซื้อทำได้สะดวก การใช้งานที่ไม่ยุ่งยากและการบำรุงรักษาหม้อไอน้ำทำได้ง่าย ส่วนก๊าซธรรมชาติส่วนใหญ่จะใช้ในอุตสาหกรรมโรงไฟฟ้า เนื่องจากมีราคาถูกกว่าน้ำมันเตา ส่วนการใช้ถ่านหินยังไม่เป็นที่แพร่หลายในอุตสาหกรรมต่าง ๆ มากนัก เนื่องจากผู้ใช้งานขาดความรู้ในการใช้ถ่านหินได้ดีเพียงพอ ในส่วนของเชื้อเพลิงทดแทนชนิดอื่นที่มีราคาต่ำกว่า เช่น เชื้อเพลิงชีวมวลจะไม่มีผลกระทบต่อยอดขายถ่านหินของบริษัทมากนัก เนื่องจากเป็นเชื้อเพลิงที่มีจำนวนจำกัด ไม่เพียงพอต่อการผลิตไอน้ำของโรงงานอุตสาหกรรม

จากอดีตจนถึงปัจจุบันถ่านหินมีจุดเด่นในเรื่องของการเป็นเชื้อเพลิงที่มีต้นทุนต่ำ โดยมีค่าใช้จ่ายในการผลิตเชื้อเพลิงไอน้ำต่ำกว่าน้ำมันเตาประมาณ 3 เท่า และมีผลกระทบต่อสิ่งแวดล้อมน้อยมาก(ประเภทปิโตรมิเนสและซับปิโตรมิเนส) ดังนั้น โรงงานอุตสาหกรรมต่าง ๆ จึงมีแนวโน้มที่จะเปลี่ยนมาใช้ถ่านหินเพิ่มมากขึ้น ประกอบกับ บริษัทอยู่ในธุรกิจถ่านหินมานาน จึงมีฐานลูกค้าอยู่ในอุตสาหกรรมต่าง ๆ จำนวนมาก แต่เนื่องจากยอดขายที่ลดลงในช่วงที่ผ่านมา จึงทำให้ลูกค้าเดิมลดลงไปด้วย บริษัทจึงได้เริ่มสร้างความสัมพันธ์กับลูกค้ารายเก่าที่หยุดซื้อถ่านหินของบริษัทไป โดยเริ่มมีลูกค้าเดิมที่กลับมาซื้อถ่านหินของบริษัทเพิ่มขึ้น บริษัทจึงจะทำการขยายตลาดกับลูกค้ากลุ่มนี้อย่างต่อเนื่อง

### 3.4 ความเสี่ยงด้านสิ่งแวดล้อม

ถ่านหินที่นำมาใช้ในโรงงานอุตสาหกรรมมีหลายประเภท สามารถจัดเรียงตามคุณภาพที่ดีที่สุดของถ่านหินโดยพิจารณาจากค่าความร้อนที่สูงและมีผลกระทบต่อสิ่งแวดล้อมน้อยได้แก่ แอนทราไซต์ บิทูมินัส ซับบิทูมินัสและลิกไนต์ โดยถ่านลิกไนต์จะก่อให้เกิดมลภาวะกับสิ่งแวดล้อมสูง ในขณะที่ถ่านหินประเภทอื่นๆ จะก่อให้เกิดมลภาวะกับสิ่งแวดล้อมน้อยกว่า

ปัจจุบัน บริษัทจำหน่ายถ่านหินประเภทบิทูมินัสและซับบิทูมินัส โดยถ่านหินทั้ง 2 ประเภทเป็นถ่านหินที่มีคุณภาพดีและมีกำมะถันในระดับต่ำ(ปริมาณกำมะถันอยู่ในช่วง 0.1%-1.5% ในขณะที่น้ำมันเตามีกำมะถันอยู่ในช่วง 0.1% -3.0 %) ทำให้มีผลกระทบต่อสิ่งแวดล้อมน้อยเมื่อนำมาใช้งาน และจากการที่บริษัทมีระบบในการจัดเก็บถ่านหินอย่างถูกต้องตาม

หลักวิชาการ มีมาตรการในการควบคุมฝุ่นอย่างรัดกุม เช่น การจัดให้มีผ้าใบคลุมรอบกองถ่านหิน การฉีดน้ำดับฝุ่นไม่ให้ฟุ้งกระจาย การทำรั้วเมทัลชีทและสแลน พร้อมกับปลูกต้นไม้สูงเป็นแนวรั้วและให้ล้อมกันรอบคลังสินค้า การตรวจสอบคุณภาพน้ำและอากาศเป็นประจำ รถที่บรรทุกถ่านหินจะมีผ้าใบปิดคลุมมิดชิดไม่ให้เศษถ่านหินตกพื้น และมีการล้างล้อรถบรรทุกถ่านหินทุกคันก่อนออกจากคลังสินค้า เป็นต้น นอกจากนี้ บริษัท ดำเนินแผนงานเพื่อเพิ่มประสิทธิภาพในการป้องกันด้านสิ่งแวดล้อมอย่างต่อเนื่อง เช่น การปรับปรุงกระบวนการผลิตให้มีระบบป้องกันการฟุ้งกระจายของฝุ่น โดยการติดตั้งระบบสเปรย์น้ำในขบวนการผลิตร่อนคัดขนาดถ่านหิน และการปรับปรุงโรงคัดแยกถ่านหินเป็นระบบกึ่งปิด เพื่อเพิ่มความมั่นใจในการจัดการด้านสิ่งแวดล้อมของบริษัทฯ



## 4. ทรัพย์สินที่ใช้ในการประกอบธุรกิจ

### 4.1 สินทรัพย์ถาวร

สินทรัพย์ถาวรของบริษัทและบริษัทย่อย ได้แก่ ที่ดิน อาคารสำนักงาน ท่าเทียบเรือ ส่วนปรับปรุงที่ดินเช่า อุปกรณ์เรือลำเลียง และยานพาหนะ ณ วันที่ 31 ธันวาคม 2563 ดังรายละเอียดต่อไปนี้

#### ที่ดิน อาคารและสิ่งปลูกสร้าง และเครื่องจักร

ที่ตั้ง	ขนาดพื้นที่	มูลค่าสุทธิหลังหัก ค่าเสื่อมราคา (บาท)	ลักษณะ กรรมสิทธิ์	วัตถุประสงค์ในการ ถือครอง	หมายเหตุ
<b>1. ที่ดิน</b> - ตำบลสวนส้ม อำเภอบ้านแพ้ว จังหวัดสมุทรสาคร	71 ไร่ 1 งาน 91 ตารางวา	99,722,801.59	บริษัทเป็น เจ้าของ	ท่าเทียบเรือและ สถานที่เก็บถ่านหิน	*ที่ดินบางส่วน ได้ถูกจำนองไว้ กับธนาคารแห่ง หนึ่งเพื่อค้ำ ประกัน
- ตำบลคลองสะแก อำเภอนครหลวง จังหวัดอยุธยา*	113 ไร่ - 85 งาน - - ตารางวา	198,395,657.53			
<b>2. อาคารชุด</b> สำนักงาน พี.เอส. ทาว เวอร์ เลขที่ 36/84 และ 36/86 เขตวัฒนา กรุงเทพฯ	98 ตารางเมตร	1,107,749.50	บริษัทเป็น เจ้าของ	อาคารชุด สำนักงานใหญ่ เดิมของบริษัท	
<b>3. อาคารสำนักงาน คลังสินค้าและท่า เทียบเรือ</b> - ตำบลสวนส้ม อำเภอบ้านแพ้ว จังหวัดสมุทรสาคร		77,412,095.76	บริษัทเป็น เจ้าของ	สำนักงานคลังสินค้า ท่าเทียบเรือและ สถานที่เก็บถ่านหิน	*อาคารและสิ่ง ปลูกสร้าง บางส่วนได้ถูก จำนองไว้กับ ธนาคารแห่ง หนึ่งเพื่อค้ำ ประกัน
- ตำบลคลองสะแก อำเภอนครหลวง จังหวัด อยุธยา*		38,806,861.24			

ที่ตั้ง	ขนาดพื้นที่	มูลค่าสุทธิหลังหัก ค่าเสื่อมราคา (บาท)	ลักษณะ กรรมสิทธิ์	วัตถุประสงค์ในการ ถือครอง	หมายเหตุ
4. เครื่องจักร - ตำบลสวนส้ม อำเภอบ้านแพ้ว จังหวัดสมุทรสาคร		917,281.83	บริษัทเป็น เจ้าของ	ใช้ในกระบวนการ ผลิต และปรับปรุง คุณภาพถ่านหิน	*เครื่องจักร บางส่วนได้ถูก จำหน่ายไว้กับ ธนาคารแห่ง หนึ่งเพื่อค้ำ ประกัน
- ตำบลคลองสะแก อำเภอนครหลวง จังหวัดอยุธยา*		3,226,674.59			
5. ส่วนปรับปรุงที่ดิน - ตำบลสวนส้ม อำเภอบ้านแพ้ว จังหวัดสมุทรสาคร		4,696,693.22	บริษัทเป็น เจ้าของ	ทำเทียบเรือและ สถานที่เก็บถ่านหิน	
- ตำบลคลองสะแก อำเภอนครหลวง จังหวัด อยุธยา		1,456,167.77			
6. งานระหว่าง ก่อสร้าง		5,059,180.47	บริษัทเป็น เจ้าของ		

#### อุปกรณ์และยานพาหนะ

ประเภทสินทรัพย์	ลักษณะกรรมสิทธิ์	มูลค่าสุทธิหลังหักค่าเสื่อมราคา (บาท)
อุปกรณ์	บริษัท เป็นเจ้าของ	4,879,583.68
ยานพาหนะ	บริษัท เป็นเจ้าของ	368,278.20
เรือลำเลียง*	บริษัท เป็นเจ้าของ	108,535,013.78

#### สินทรัพย์ไม่มีตัวตน

ประเภทของสินทรัพย์	ลักษณะกรรมสิทธิ์	มูลค่าสุทธิหลังหักค่าตัดจำหน่าย (บาท)
ลิขสิทธิ์ซอฟต์แวร์	บริษัท เป็นเจ้าของ	999,510.74

#### 4.2 นโยบายการลงทุนในบริษัทย่อย

บริษัทมีนโยบายการลงทุนในธุรกิจหลัก คือ ถ่านหิน โดยจะลงทุนในบริษัทอื่นก็ต่อเมื่อเป็นไปตามนโยบายการลงทุนเท่านั้น ในกรณีปกติบริษัทจะมีการถือหุ้นในบริษัทย่อยในอัตราการลงทุนร้อยละ 99.99 ยกเว้น กรณีการร่วมทุน ซึ่งขึ้นอยู่กับข้อตกลงกับผู้ร่วมทุน สำหรับการจัดการบริษัทมีนโยบายที่จะส่งตัวแทนบริษัทเข้าไปร่วมเป็นสมาชิกในคณะกรรมการของบริษัทย่อยและบริษัทที่เกี่ยวข้อง ณ วันที่ 31 ธันวาคม 2563 บริษัท มี 6 บริษัทในกลุ่ม ได้แก่

1. บริษัท ยูเอ็มเอส โลโก้ จำกัด ประกอบธุรกิจการขนส่งและขนถ่ายสินค้าทางน้ำ โดยมีทุนจดทะเบียน 110 ล้านบาท ทุนชำระแล้ว 110 ล้านบาท และเงินลงทุนตามวิธีราคาทุนมูลค่า 110 ล้านบาท โดยบริษัท ถือหุ้นในสัดส่วนร้อยละ 99.99 ได้เริ่มดำเนินธุรกิจตั้งแต่วันที่ 24 มกราคม 2550
  2. บริษัท ยูเอ็มเอส พอร์ต เซอร์วิส เซส จำกัด ประกอบธุรกิจบริการท่าเทียบเรือ โดยมีทุนจดทะเบียน 18 ล้านบาท ทุนชำระแล้ว 18 ล้านบาท และเงินลงทุนตามวิธีราคาทุนมูลค่า 18 ล้านบาท โดยบริษัท ถือหุ้นในสัดส่วนร้อยละ 99.99 ได้เริ่มดำเนินธุรกิจตั้งแต่วันที่ 22 ตุลาคม 2551
  3. บริษัท ยูเอ็มเอส คลีน เอ็นเนอร์ยี่ 1 จำกัด ประกอบธุรกิจด้านพลังงานทดแทนประเภทต่างๆ โดยมีทุนจดทะเบียน 10 ล้านบาท ทุนชำระแล้ว 2.5 ล้านบาท และเงินลงทุนตามวิธีราคาทุนมูลค่า 2.5 ล้านบาท โดยบริษัท ถือหุ้นในสัดส่วนร้อยละ 99.99 ได้จดทะเบียนจัดตั้งบริษัทเมื่อวันที่ 27 พฤศจิกายน 2563
  4. บริษัท ยูเอ็มเอส คลีน เอ็นเนอร์ยี่ 2 จำกัด ประกอบธุรกิจด้านพลังงานทดแทนประเภทต่างๆ โดยมีทุนจดทะเบียน 10 ล้านบาท ทุนชำระแล้ว 2.5 ล้านบาท และเงินลงทุนตามวิธีราคาทุนมูลค่า 2.5 ล้านบาท โดยบริษัท ถือหุ้นในสัดส่วนร้อยละ 99.99 ได้จดทะเบียนจัดตั้งบริษัทเมื่อวันที่ 27 พฤศจิกายน 2563
  5. บริษัท ยูเอ็มเอส ดิสทริบิวชั่น จำกัด ประกอบธุรกิจปุ๋ย (เดิม : ประกอบธุรกิจด้านโลจิสติกส์) โดยมีทุนจดทะเบียน 20 ล้านบาท ทุนชำระแล้ว 5 ล้านบาท และเงินลงทุนตามวิธีราคาทุนมูลค่า 5 ล้านบาท โดยบริษัท ถือหุ้นในสัดส่วนร้อยละ 99.99 ได้เริ่มดำเนินธุรกิจตั้งแต่วันที่ 20 ตุลาคม 2549 ปัจจุบันหยุดดำเนินการชั่วคราว
  6. บริษัท ยูเอ็มเอส เพลเลต เอ็นเนอร์ยี่ จำกัด ประกอบธุรกิจพลังงานทางเลือก เพื่อจำหน่ายทั้งในและนอกประเทศ (เดิม : ประกอบธุรกิจการขนส่งและขนถ่ายทางบก) โดยมีทุนจดทะเบียน 18 ล้านบาท ทุนชำระแล้ว 18 ล้านบาท และเงินลงทุนตามวิธีราคาทุนมูลค่า 18 ล้านบาท โดยบริษัท ถือหุ้นในสัดส่วนร้อยละ 99.99 ได้เริ่มดำเนินธุรกิจตั้งแต่วันที่ 24 มกราคม 2550 ปัจจุบันหยุดดำเนินการชั่วคราว
- สำหรับนโยบายการบริหารงานของบริษัทย่อยจะเป็นไปตามนโยบายของบริษัทใหญ่ โดยจะมีตัวแทนเข้าเป็นกรรมการเพื่อร่วมในการบริหารงานในบริษัทย่อยนั้น สรุปรายละเอียดการลงทุน ณ วันที่ 31 ธันวาคม 2563 มีดังนี้

ชื่อบริษัท	สัดส่วน การลงทุน (%)	ทุนชำระแล้ว (ล้านบาท)	มูลค่าเงินลงทุนตามวิธี ราคาทุน (ล้านบาท)
บริษัท ยูเอ็มเอส โลจิสติกส์ จำกัด	99.99	110.00	110.00
บริษัท ยูเอ็มเอส พอร์ต เซอร์วิส จำกัด	99.99	18.00	18.00
บริษัท ยูเอ็มเอส คลีน เอ็นเนอร์ยี่ 1 จำกัด	99.99	2.5	2.5
บริษัท ยูเอ็มเอส คลีน เอ็นเนอร์ยี่ 2 จำกัด	99.99	2.5	2.5
บริษัท ยูเอ็มเอส ดิสทริบิวชั่น จำกัด (เดิม:บริษัท ยูเอ็มเอส ลอจิสติกส์ แมเนจเม้นท์ จำกัด)	99.99	5.00	5.00
บริษัท ยูเอ็มเอส เพลเลท เอ็นเนอร์ยี่ จำกัด (เดิม : บริษัท ยูเอ็มเอส ขนส่ง จำกัด)	99.99	18.00	18.00



## 5. ข้อพิพาททางกฎหมาย

เมื่อประมาณเดือนสิงหาคม 2559 บริษัท ได้รับคำสั่งเรียกให้เข้ามาเป็นผู้ร้องขอคดีที่ 12 (คู่ความฝ่ายที่ 3) และให้ทำคำให้การ ในคดีศาลปกครอง คดีหมายเลขดำที่ ส.59 / 2559 ระหว่าง สมาคมต่อต้านสภาวะโลกร้อนที่ 1 กับพวกรวม 46 คน “ผู้ฟ้องคดี” กับ อุตุสสาหกรรมจังหวัดพระนครศรีอยุธยา ที่ 1 กับพวกรวม 8 คน “ผู้ถูกฟ้องคดี” และ บริษัท โซคซียคลังสินค้า จำกัด ที่ 1 กับพวกรวม 13 คน “ผู้ร้องขอ” โดยศาลได้ให้บริษัท ทำคำให้การแก้คำฟ้องของผู้ฟ้องคดี ที่กล่าวอ้างว่าบริษัท โซคซียคลังสินค้า จำกัด ที่ 1 กับพวกรวม 13 คน ได้ก่อให้เกิดความเดือดร้อนเสียหายต่อผู้ฟ้องคดีทั้ง 46 คน และประชาชนในพื้นที่ใกล้เคียง (ตำบลคลองสระแก อำเภอนครหลวง จังหวัดพระนครศรีอยุธยา)

บริษัทได้ดำเนินการยื่นคำให้การแก้คดีต่อศาล และศาลได้รับคำให้การแก้คำฟ้องเมื่อวันที่ 5 ตุลาคม 2559 ต่อมาเมื่อวันที่ 25 มกราคม 2560 ศาลปกครองกลางได้ส่งสำเนาคำแก้คำให้การของโจทก์มาให้บริษัท บริษัทได้ยื่นคำโต้แย้งต่อศาล และศาลได้รับไว้แล้วเมื่อวันที่ 7 กุมภาพันธ์ 2560 ศาลปกครองได้รวบรวมข้อเท็จจริงและคำร้องของทุกฝ่ายเรียบร้อยแล้ว จนกระทั่งได้มีการพิพากษาเมื่อวันที่ 19 มิถุนายน 2563 มีใจความโดยสรุป คือ

1. ให้อุตุสสาหกรรมจังหวัดอยุธยาและนายกองค์การบริหารส่วนตำบลคลองสระแก กำชับให้บริษัทดำเนินการแก้ไขเหตุเดือดร้อนรำคาญจากฝุ่นละอองจากการประกอบกิจการคัดแยกขนาดถ่านหินของบริษัทให้เข้มงวดมากยิ่งขึ้น

2. ให้บริษัท ยูเอ็มเอส พอร์ต เซอร์วิส จำกัด จัดทำรายงานวิเคราะห์ผลกระทบสิ่งแวดล้อม (EIA) และยื่นต่อกรมเจ้าท่าใหม่อีกครั้ง

อย่างไรก็ตาม บริษัทได้จัดทำอุทธรณ์คำพิพากษาศาลชั้นต้นและยื่นอุทธรณ์แล้วเมื่อวันที่ 17 กรกฎาคม 2563 ปัจจุบัน คดีดังกล่าวจึงอยู่ระหว่างกระบวนการพิจารณาของศาลอุทธรณ์

## 6. ข้อมูลทั่วไปของบริษัท

### 6.1 ข้อมูลทั่วไปของบริษัท

ชื่อบริษัท	บริษัท ยูนิค ไมนิ่ง เซอร์วิส จำกัด (มหาชน)
ที่ตั้งสำนักงานใหญ่	เลขที่ 26/23 อาคารอรกานต์ ชั้น 7 ซอยชิดลม ถนนเพลินจิต แขวงลุมพินี เขตปทุมวัน กรุงเทพมหานคร 10330
ที่ตั้งโรงงาน	1. โรงงาน ต.สวนส้ม เลขที่ 88/8, 88/9 หมู่ 5 ตำบลสวนส้ม อำเภอบ้านแพ้ว จังหวัดสมุทรสาคร 74120 2. โรงงาน อ.นครหลวง เลขที่ 108 หมู่ 2 ตำบลคลองสะแก อำเภอนครหลวง จังหวัดพระนครศรีอยุธยา 13260
เลขทะเบียนบริษัท	0107547000095 (เดิมเลขที่ 0107574700099)
ทุนจดทะเบียน	จำนวน 572,599,797 บาท เป็นหุ้นสามัญจำนวน 1,145,199,594 หุ้น
ทุนจดทะเบียนชำระแล้ว	จำนวน 572,599,797 บาท เป็นหุ้นสามัญจำนวน 1,145,199,594 หุ้น
มูลค่าที่ตราไว้	หุ้นละ 0.50 บาท
โทรศัพท์	( + 662 ) 655-7501 - 2
โทรสาร	( + 662 ) 655-7504
Website	<a href="http://www.umspcl.com">www.umspcl.com</a>

### 6.2 นายทะเบียนหลักทรัพย์

บริษัท ศูนย์รับฝากหลักทรัพย์ (ประเทศไทย) จำกัด
93 อาคารตลาดหลักทรัพย์แห่งประเทศไทย
ถนนรัชดาภิเษก แขวงดินแดง
เขตดินแดง กรุงเทพฯ 10400
โทรศัพท์ : ( + 662 ) 009-9389
โทรสาร : ( + 662 ) 009-9476

### 6.3 ผู้สอบบัญชี

บริษัท เคพีเอ็มจี ภูมิไชย สอบบัญชี จำกัด
นายวัชร ภัทรพิทักษ์ ผู้สอบบัญชีรับอนุญาต ทะเบียนเลขที่ 6669
ชั้น 48-50 อาคารเอ็มไพร์ทาวเวอร์ เลขที่ 1 ถนนสาทรใต้
แขวงยานนาวา เขตสาทร กรุงเทพฯ 10120
โทรศัพท์ : ( + 662 ) 677-2000
โทรสาร : ( + 662 ) 677-2220-23