



บริษัท เอสไอเอส ดิสทริบิวชั่น (ประเทศไทย) จำกัด (มหาชน)
SiS Distribution (Thailand) Public Company Limited

ส่วนที่ 3
ฐานะการเงินและผลการดำเนินงาน

13.ข้อมูลทางการเงินที่สำคัญ

13.1) งบการเงิน

สรุปรายงานการสอบบัญชีของผู้สอบบัญชีในระยะเวลา 3 ปีที่ผ่านมา

ก. ผู้สอบบัญชี

ผู้สอบบัญชี

- นายเอกสิทธิ์ ชูธรรมสถิตย์ ผู้สอบบัญชีรับอนุญาต เลขทะเบียน 4195 ผู้ตรวจสอบงบการเงินประจำปีสิ้นสุดวันที่ 31 ธันวาคม 2555 - 2557

ความเห็นของผู้สอบบัญชีรับอนุญาตสำหรับงบการเงินประจำปีสิ้นสุดวันที่ 31 ธันวาคม 2555 - 2557 สรุปได้ดังนี้

ปี 2555-2557

ผู้สอบบัญชีให้ความเห็นว่า งบการเงินรวมและงบการเงินเฉพาะกิจการของบริษัทฯ และบริษัทย่อย (กลุ่มบริษัท) แสดงฐานะการเงินรวมและฐานะการเงินเฉพาะกิจการของกลุ่มบริษัทและบริษัท ณ วันที่ 31 ธันวาคม 2557, 2556 และ 2555 ผลการดำเนินงานรวมและผลการดำเนินงานเฉพาะกิจการ และกระแสเงินสดรวมและกระแสเงินสดเฉพาะกิจการ สำหรับปีสิ้นสุดวันเดียวกัน โดยถูกต้องตามที่ควรในสาระสำคัญตามมาตรฐานการรายงานทางการเงิน

ก. ตารางสรุปงบการเงิน

งบดุล

หน่วย: พันบาท

	ณ 31 ธันวาคม 2557		ณ 31 ธันวาคม 2556		ณ 31 ธันวาคม 2555	
	จำนวนเงิน	ร้อยละ	จำนวนเงิน	ร้อยละ	จำนวนเงิน	ร้อยละ
สินทรัพย์						
<u>สินทรัพย์หมุนเวียน</u>						
เงินสดและรายการเทียบเท่าเงินสด	109,171	2.16	73,933	1.47	77,901	1.60
ลูกหนี้การค้า	1,951,441	38.68	2,298,030	45.57	2,595,066	53.39
ลูกหนี้อื่น	532,575	10.55	483,306	9.58	476,445	9.80
สินค้าคงเหลือ	1,975,188	39.15	1,692,048	33.55	1,191,348	24.51
สินทรัพย์หมุนเวียนอื่น	2,782	0.06	20,420	0.41	-	-
รวมสินทรัพย์หมุนเวียน	4,571,157	90.60	4,567,737	90.58	4,340,760	89.30
<u>สินทรัพย์ไม่หมุนเวียน</u>						
เงินลงทุนในบริษัทรวม	9,800	0.19	-	-	-	-
เงินลงทุนระยะยาวอื่น	8,571	0.17	8,571	0.17	8,571	0.18
ลูกหนี้การค้าระยะยาว	-	-	-	-	29,219	0.60
อุปกรณ์ - สุทธิ	120,474	2.39	130,826	2.59	141,287	2.91
สินทรัพย์ไม่มีตัวตน - สุทธิ	39,146	0.78	38,586	0.77	42,243	0.87
สินทรัพย์ภาษีเงินได้รอการตัดบัญชี	284,182	5.63	285,161	5.66	287,614	5.92
สินทรัพย์ไม่หมุนเวียนอื่น	12,118	0.24	11,815	0.23	11,310	0.23
รวมสินทรัพย์ไม่หมุนเวียน	474,291	9.40	474,959	9.42	520,244	10.70
รวมสินทรัพย์	5,045,448	100.00	5,042,696	100.00	4,861,004	100.00
หนี้สิน						
<u>หนี้สินหมุนเวียน</u>						
เงินกู้ยืมจากสถาบันการเงิน	2,427,594	48.12	2,573,577	51.04	2,610,280	53.70
เจ้าหนี้การค้า	804,384	15.95	801,976	15.90	1,190,879	24.50
เจ้าหนี้อื่น	267,055	5.29	236,144	4.68	188,520	3.88
หนี้สินตามสัญญาเช่าทางการเงินที่ถึงกำหนดชำระภายใน 1 ปี	-	-	-	-	1,201	0.02
ภาษีเงินได้ค้างจ่าย	5,643	0.11	6,552	0.13	21,849	0.45
หนี้สินหมุนเวียนอื่น	15,809	0.31	18,443	0.36	13,199	0.27
รวมหนี้สินหมุนเวียน	3,520,485	69.78	3,636,692	72.11	4,025,928	82.82
<u>หนี้สินไม่หมุนเวียน</u>						
ประมาณการหนี้สินต้นทุนการรื้อถอนสินทรัพย์	3,960	0.08	3,960	0.08	3,960	0.08
ภาระผูกพันผลประโยชน์พนักงาน	33,076	0.65	32,637	0.65	27,337	0.56
รวมหนี้สินไม่หมุนเวียน	37,036	0.73	36,597	0.73	31,297	0.64
รวมหนี้สิน	3,557,521	70.51	3,673,289	72.84	4,057,225	83.46
ส่วนของผู้ถือหุ้น						
ทุนที่ออกและเรียกชำระแล้ว	350,199	6.94	350,199	6.95	233,466	4.80
ส่วนเกินทุน	435,415	8.63	435,415	8.64	176,694	3.64
กำไรสะสม-จัดสรรแล้ว	35,020	0.69	35,020	0.69	21,317	0.44
กำไรสะสม-ยังไม่ได้จัดสรร	667,293	13.23	548,773	10.88	372,302	7.66
รวมส่วนของผู้ถือหุ้น	1,487,927	29.49	1,369,407	27.16	803,779	16.54
รวมหนี้สินและส่วนของผู้ถือหุ้น	5,045,448	100.00	5,042,696	100.00	4,861,004	100.00

งบกำไรขาดทุน

หน่วย: พันบาท

	2557		2556		2555	
	จำนวนเงิน	ร้อยละ	จำนวนเงิน	ร้อยละ	จำนวนเงิน	ร้อยละ
รายได้						
รายได้จากการขาย	18,518,529	99.60	18,198,371	99.20	21,851,786	98.92
รายได้จากการบริการ	35,822	0.19	26,878	0.15	40,144	0.18
รายได้อื่น	38,289	0.21	119,833	0.65	171,975	0.78
กำไรจากอัตราแลกเปลี่ยนสุทธิ	-	-	-	-	27,370	0.12
รวมรายได้	18,592,640	100.00	18,345,082	100.00	22,091,275	100.00
ค่าใช้จ่าย						
ต้นทุนขาย	17,564,472	94.47	17,163,432	93.56	21,211,191	96.02
ต้นทุนบริการ	26,819	0.15	19,322	0.11	18,352	0.08
ค่าใช้จ่ายในการขาย	264,514	1.42	338,949	1.85	445,098	2.01
ค่าใช้จ่ายในการบริหาร	415,270	2.23	466,178	2.54	978,575	4.43
ขาดทุนจากอัตราแลกเปลี่ยนสุทธิ	2,694	0.02	27,764	0.15	-	-
ต้นทุนทางการเงิน	87,533	0.47	84,611	0.46	100,860	0.46
รวมค่าใช้จ่าย	18,361,302	98.76	18,100,256	98.67	22,754,076	103.00
กำไร(ขาดทุน)ก่อนภาษีเงินได้	231,338	1.24	244,826	1.33	(662,801)	(3.00)
ค่าใช้จ่ายภาษีเงินได้	(47,244)	(0.25)	(54,652)	0.30	113,787	0.52
กำไรสำหรับปี	184,094	0.99	(190,174)	1.03	(549,014)	(2.48)
กำไรต่อหุ้นขั้นพื้นฐาน⁽¹⁾	0.53		0.64		(2.36)	

หมายเหตุ: (1) กำไรต่อหุ้นขั้นพื้นฐาน คำนวณโดยการหารกำไรสุทธิประจำปีด้วยจำนวนหุ้นสามัญที่ออกจำหน่ายแล้วในระหว่างปีตามวิธีถัวเฉลี่ยถ่วงน้ำหนัก

งบกำไรขาดทุนเบ็ดเสร็จ

หน่วย: พันบาท

	2557		2556		2555	
	จำนวนเงิน	ร้อยละ	จำนวนเงิน	ร้อยละ	จำนวนเงิน	ร้อยละ
กำไรสำหรับปี	184,094	0.99	(190,174)	1.03	(549,014)	(2.48)
กำไรขาดทุนเบ็ดเสร็จอื่น						
กำไรจากการประมาณการตามหลักคณิตศาสตร์ประกันภัยสำหรับผลประโยชน์พนักงาน	5,583	0.03	-	-	-	-
ภาษีเงินได้เกี่ยวกับองค์ประกอบของกำไรขาดทุนเบ็ดเสร็จอื่น	(1,117)	(0.01)	-	-	-	-
กำไรขาดทุนเบ็ดเสร็จอื่นสำหรับปี – สุทธิจากภาษี	4,466	0.02	-	-	-	-
กำไรขาดทุนเบ็ดเสร็จรวมสำหรับปี	188,560	1.01	(190,174)	1.03	(549,014)	(2.48)

งบกระแสเงินสด

หน่วย: พันบาท

	2557	2556	2555
กระแสเงินสดจากกิจกรรมดำเนินงาน			
กำไร(ขาดทุน)สุทธิสำหรับปี	184,094	190,174	(549,014)
รายการปรับปรุง			
ค่าเสื่อมราคาและค่าตัดจำหน่าย	34,489	35,596	35,470
ดอกเบี๋ยรับ	(6,180)	(23,200)	(7,209)
ต้นทุนทางการเงิน	87,533	84,611	100,860
(กำไร)ขาดทุนจากอัตราแลกเปลี่ยนที่ยังไม่เกิดขึ้นจริง	3,262	19,555	(1,084)
(กำไร)ขาดทุนจากการจำหน่ายอุปกรณ์	384	236	315
หนี้สูญและหนี้สงสัยจะสูญ	403	1,184	611,512
สำรองค่าเผื่อสินค้าล้าสมัยและเสื่อมสภาพ(กลับรายการ)	74,659	(4,887)	(54,427)
ต้นทุนสำหรับภาระผูกพันของผลประโยชน์พนักงาน	6,022	5,300	4,547
ภาษีเงินได้	47,244	54,652	(113,787)
	431,910	363,221	27,183
การเปลี่ยนแปลงในสินทรัพย์และหนี้สินดำเนินงาน			
ลูกหนี้การค้า	346,186	253,110	(771,468)
สินค้าคงเหลือ	(357,799)	(495,813)	2,033,831
ลูกหนี้อื่น	(49,269)	35,881	(527,378)
สินทรัพย์หมุนเวียนอื่น	17,638	(20,420)	14,227
ลูกหนี้ระยะยาว	-	29,219	28,206
สินทรัพย์ไม่หมุนเวียนอื่น	(302)	(505)	2,830
เจ้าหนี้การค้า	1,306	(392,939)	(1,081,275)
เจ้าหนี้อื่น	26,602	46,975	31,711
หนี้สินหมุนเวียนอื่น	(2,634)	5,244	(4,090)
จ่ายภาษีเงินได้	(48,291)	(67,496)	(59,231)
เงินสดสุทธิได้มาจาก(ใช้ไป)ในกิจกรรมดำเนินงาน	(365,347)	(243,523)	(305,454)
กระแสเงินสดจากกิจกรรมลงทุน			
รับดอกเบี้ย	6,180	23,200	7,209
ซื้ออุปกรณ์	(20,297)	(20,466)	(44,127)
ขายอุปกรณ์	1,500	537	255
ซื้อสินทรัพย์ไม่มีตัวตน	(6,285)	(1,785)	(6,225)
เงินจ่ายสุทธิจากการซื้อบริษัทร่วม	(9,800)	-	-
เงินสดสุทธิได้มาจาก(ใช้ไป)ในกิจกรรมการลงทุน	(28,702)	1,486	(42,888)

งบกระแสเงินสด (ต่อ)

หน่วย: พันบาท

	2557	2556	2555
กระแสเงินสดจากกิจกรรมจัดหาเงิน			
จ่ายดอกเบี้ย	(83,224)	(83,962)	(99,193)
จ่ายเงินปันผลให้ผู้ถือหุ้นของบริษัท	(70,040)	-	(31,678)
จ่ายชำระหนี้สินตามสัญญาเช่าการเงิน	-	(1,201)	(1,640)
เงินสดจ่ายสุทธิสำหรับเงินกู้ยืมจากสถาบันการเงิน	(148,143)	(52,222)	366,559
เงินสดรับจากการออกหุ้นสามัญ	-	375,454	6,943
เงินสดสุทธิได้มาจาก (ใช้ไปใน) กิจกรรมจัดหาเงิน	(301,407)	238,069	240,991
เงินสดและรายการเทียบเท่าเงินสดเพิ่มขึ้น(ลดลง)	35,238	(3,968)	(107,351)
เงินสดและรายการเทียบเท่าเงินสด ณ วันที่ 1 มกราคม	73,933	77,901	185,252
เงินสดและรายการเทียบเท่าเงินสด ณ วันที่ 31 ธันวาคม	109,171	73,933	77,901

ข.อัตราส่วนทางการเงิน

	2557	2556	2555
อัตราส่วนสภาพคล่อง (Liquidity Ratio)			
อัตราส่วนสภาพคล่อง (เท่า)	1.30	1.26	1.08
อัตราส่วนสภาพคล่องหมุนเร็ว (เท่า)	0.59	0.65	0.66
อัตราส่วนสภาพคล่องกระแสเงินสด (เท่า)	0.10	(0.06)	(0.07)
อัตราส่วนหมุนเวียนลูกหนี้การค้า (เท่า)	7.73	6.75	8.83
ระยะเวลาเก็บหนี้เฉลี่ย (วัน)	46.58	53.37	40.78
อัตราส่วนหมุนเวียนสินค้าคงเหลือ (เท่า)	9.23	11.39	9.25
ระยะเวลาขายสินค้าเฉลี่ย (วัน)	39.01	31.62	38.93
อัตราส่วนหมุนเวียนเจ้าหนี้ (เท่า)	21.90	17.24	12.25
ระยะเวลาชำระหนี้ (วัน)	16.44	20.88	29.38
Cash Cycle (วัน)	69.16	64.11	50.33
อัตราส่วนแสดงความสามารถในการทำกำไร (Profitability Ratio)			
อัตรากำไรขั้นต้นจากยอดขาย ⁽¹⁾ (%)	5.15	5.69	2.93
อัตรากำไรขั้นต้น (%)	5.19	5.72	3.03
อัตรากำไรจากการดำเนินงาน (%)	1.72	1.81	(2.57)
อัตรากำไรสุทธิ (%)	0.99	1.04	(3.34)
อัตราส่วนเงินสดต่อการทำกำไร (%)	114.58	(73.92)	54.36
อัตราผลตอบแทนผู้ถือหุ้น (%)	12.89	17.50	(82.27)
อัตราส่วนแสดงประสิทธิภาพในการดำเนินงาน (Efficiency Ratio)			
อัตราส่วนผลตอบแทนจากสินทรัพย์ (%)	3.65	3.84	(10.00)
อัตราส่วนผลตอบแทนจากสินทรัพย์ถาวร (%)	132.86	127.94	(279.28)
อัตราการใช้หมุนของสินทรัพย์ (เท่า)	3.69	3.70	4.02
อัตราส่วนวิเคราะห์นโยบายทางการเงิน			
อัตราส่วนหนี้สินต่อส่วนของผู้ถือหุ้น (เท่า)	2.37	2.68	5.05
อัตราส่วนหนี้สินต่อสินทรัพย์รวม (เท่า)	0.71	0.73	0.83
อัตราส่วนความสามารถในการชำระดอกเบี้ย (เท่า)	4.17	(2.88)	(3.03)
อัตราส่วนความสามารถชำระภาระผูกพัน (Cash Basis) (เท่า)	1.08	(2.27)	(1.67)
อัตราการจ่ายเงินปันผล (%)	38.05	36.83	N/A

14 การวิเคราะห์และคำอธิบายของฝ่ายจัดการ

ผลดำเนินงาน

บริษัทฯ มีรายได้รวมในปี 2557 เท่ากับ 18,593 ล้านบาท ใกล้เคียงกับปีที่ผ่านมา (เพิ่มขึ้น 1.3%) โดย 3 ธุรกิจหลักที่เป็น IT มี ยอดลดลง โดยเฉพาะในส่วน Consumer ซึ่งเป็นสินค้า IT สำหรับใช้ส่วนตัว/ครัวเรือน ลดลงมากที่สุด โดยลดลง 513 ล้านบาท (6.1%) เนื่องจากกำลังซื้อที่ลดลงจากภาระหนี้ครัวเรือนที่สูงขึ้นและจากการที่ผู้บริโภคให้ความสนใจในสินค้ากลุ่ม สมาร์ทโฟนเพิ่มขึ้น

กลุ่ม Commercial ที่เป็นสินค้า IT สำหรับใช้ในองค์กรนั้น ลดลงเช่นกัน เนื่องจากปี 2557 เกิดวิกฤติทางการเมืองตั้งแต่ต้นปี ตามมาด้วยรัฐประหารในกลางปีที่ทำให้ภาคธุรกิจชะลอการลงทุนลง รวมไปถึงการเปลี่ยนแปลงรัฐบาลที่มีผลทำให้การจัดซื้อ สินค้าไอทีของภาครัฐบาลหยุดชะงักไปเช่นกัน

กลุ่ม Value Added สินค้าส่วนใหญ่เป็นกลุ่ม Enterprise ที่จำหน่ายให้กับ Data Center ของหน่วยงานขนาดใหญ่ ลดลง เล็กน้อย (3.4%) ทั้งที่มีความต้องการด้านนี้สูง เนื่องจากการเกิดขึ้นของเทคโนโลยีใหม่ๆ จำนวนมากที่ถูกค่าให้ความสนใจที่จะนำมาใช้ แต่ปัญหาวิกฤติทางการเมือง ทำให้โครงการต่างๆ มีการเลื่อนออกไป

กลุ่ม Phone ที่จำหน่ายสมาร์ทโฟน เป็นกลุ่มเดียวที่มียอดขายเพิ่มขึ้น โดยเพิ่มขึ้นถึง 1,475 ล้านบาท (เพิ่ม 71.3%) เนื่องจากการเติบโตโดยรวมของตลาดสมาร์ทโฟน และบริษัทฯ มีสินค้าที่ได้รับความนิยมมาจำหน่าย เช่น Samsung Galaxy และ Asus ZenFone ซึ่งการเพิ่มขึ้นของสมาร์ทโฟนนี้ ช่วยชดเชยรายได้ด้าน IT ที่ลดลง ทำให้รายได้รวมใกล้เคียงกับปีที่ผ่านมา

ยอดขายแยกตาม Business Unit (ล้านบาท)

หน่วยธุรกิจ	2556	2557	เปลี่ยนแปลง
Commercial	4,739	4,478	-5.5%
Consumer	8,479	7,966	-6.1%
Value Added	1,474	1,424	-3.4%
Phone	2,069	3,544	71.3%
Others	1,437	1,108	-22.9%
Total	18,198	18,519	1.8%

กำไรจากการดำเนินงาน

บริษัทฯ มีกำไรขั้นต้นจากการขายประจำปี 2557 เท่ากับ 954 ล้านบาท คิดเป็น 5.2% ของยอดขาย ซึ่งถือเป็นอัตรากำไรขั้นต้นตามปกติของอุตสาหกรรมนี้ โดยมีกำไรเบ็ดเสร็จรวม 189 ล้านบาทน้อยกว่าปีที่ผ่านมาเล็กน้อย และเท่ากับ 1.01% ของรายได้รวม โดยมีอัตราผลตอบแทนผู้ถือหุ้น (ROE) ที่ 12.9%

การจ่ายเงินปันผล

บริษัทฯ มีกำไรต่อหุ้น 0.53 บาท และที่ประชุมคณะกรรมการบริษัท มีมติอนุมัติให้เสนอจ่ายเงินปันผลประจำปี 2557 สำหรับผลการดำเนินงานรวมในอัตราหุ้นละ 0.20 บาท และให้นำเสนอขออนุมัติจากที่ประชุมสามัญผู้ถือหุ้นประจำปี 2558 ต่อไป

การจ่ายเงินปันผลตามที่ขออนุมัติจากที่ประชุมสามัญผู้ถือหุ้นในครั้งนี้ ถ้าได้รับการอนุมัติ คิดเป็นเงินปันผลที่ต้องจ่ายรวมทั้งสิ้น 70 ล้านบาท เท่ากับอัตราการจ่ายเงินปันผล (Dividend Payout) 37.1% และเท่ากับอัตราเงินปันผลตอบแทน (Dividend Yield) 3.67% เมื่อเทียบกับราคาปิดวันที่ 24 กุมภาพันธ์ 2558 ที่ราคา 5.45 บาท ซึ่งเป็นวันก่อนแจ้งมติจ่ายเงินปันผลต่อตลาดหลักทรัพย์แห่งประเทศไทยหรือเท่ากับ 4.02% เมื่อเทียบกับราคาปิดวันที่ 30 ธันวาคม 2557 ที่ราคา 4.98 บาท

ฐานะทางการเงิน

ด้านสินทรัพย์

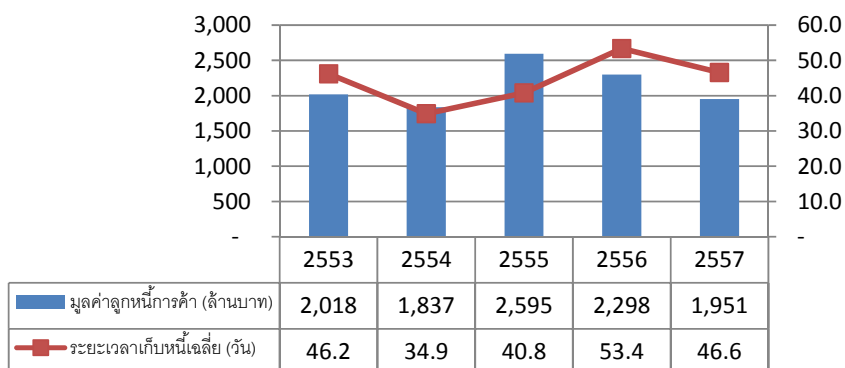
สินทรัพย์ที่สำคัญของบริษัท มีสองรายการ คือ ลูกหนี้การค้าและสินค้าคงเหลือ ซึ่งสองรายการนี้มีมูลค่ารวมเท่ากับ 78% ของสินทรัพย์ทั้งหมด โดยมีรายละเอียดดังนี้

ลูกหนี้การค้า

ณ วันที่ 31 ธันวาคม 2557 บริษัท มีลูกหนี้การค้าสุทธิ 1,951 ล้านบาท ลดลง 297 ล้านบาท หรือลดลง 15% เมื่อเทียบกับปีที่ผ่านมา และเท่ากับระยะเวลาเก็บหนี้เฉลี่ย 46.6 วัน ซึ่งเป็นระดับที่ลดลงทั้งยอดลูกหนี้การค้าและระยะเวลาเก็บหนี้เฉลี่ย และถือว่าอยู่ในระดับปกติของอุตสาหกรรมเดียวกัน

โดยปกติ บริษัท จะกำหนดเวลาชำระเงินในการขายไว้ที่ 30 วัน แต่ในทางปฏิบัติ ลูกค้าส่วนใหญ่ จะรวมชำระหนี้สัปดาห์ละครั้งหรือเดือนละสองครั้ง ทำให้ระยะเวลาชำระหนี้เพิ่มขึ้นมากกว่า 30 วัน รวมทั้ง กรณีงานโครงการที่มีกำหนดระยะเวลาชำระหนี้ชัดเจนตามโครงการ ลูกค้าจะขอชำระหนี้ตามระยะเวลาของโครงการเช่นกัน

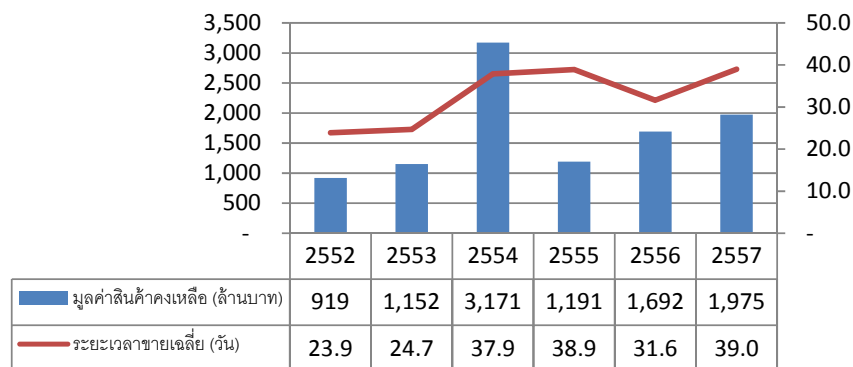
ในช่วงเวลาที่ผ่านมา บริษัท มีลูกหนี้การค้าและระยะเวลาเก็บหนี้เฉลี่ยตามแผนภาพ



สินค้าคงเหลือ

ณ วันที่ 31 ธันวาคม 2557 บริษัทฯ มีสินค้าคงเหลือ 1,975 ล้านบาท เพิ่มขึ้น 283 ล้านบาท หรือเพิ่มขึ้น 17% เมื่อเทียบกับปีที่ผ่านมา และเท่ากับระยะเวลาขายเฉลี่ย 39 วัน ซึ่งเป็นจำนวนสินค้าคงเหลือที่เพิ่มกว่าระดับปกติ อันเนื่องมาจากมีสินค้าโครงการหลายรายการที่ยังติดค้างอยู่ ซึ่งคาดว่าจะสามารถแก้ไขปัญหาสินค้าติดค้างเหล่านี้ จนระดับสินค้าคงคลังลดลงมาอยู่ในระดับปกติที่ไม่เกิน 30 วันได้ภายในกลางปี 2558

ในช่วงเวลาที่ผ่านมา บริษัทฯ มีสินค้าคงเหลือและระยะเวลาขายเฉลี่ยตามแผนภาพ



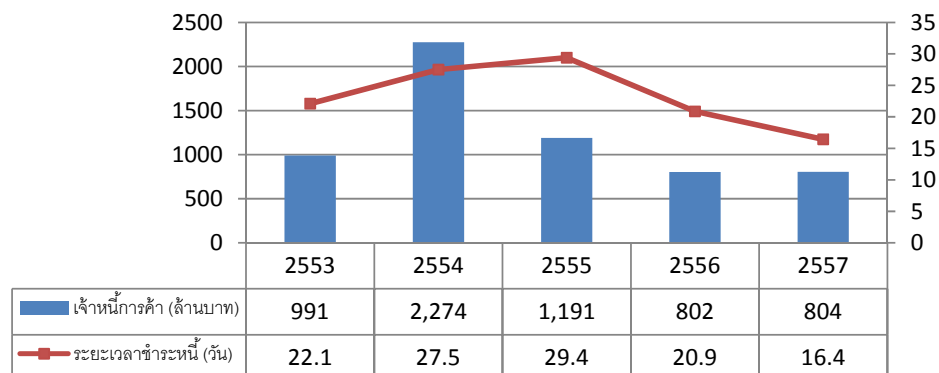
หนี้สิน

หนี้สินที่สำคัญของบริษัทฯ คือ เจ้าหนี้การค้าและเงินกู้ยืมจากสถาบันการเงิน หนี้สินสองรายการนี้มีมูลค่ารวมเป็น 91% ของมูลค่าหนี้สินรวม โดยมีรายละเอียดดังนี้:

เจ้าหนี้การค้า

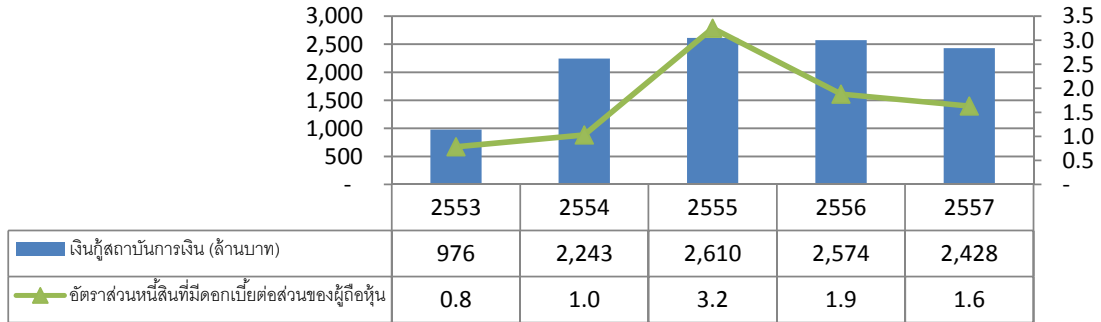
บริษัทฯ มีเจ้าหนี้การค้า ณ วันที่ 31 ธันวาคม 2557 อยู่ที่ 804 ล้านบาท เท่ากับระยะเวลารับหนี้เฉลี่ย 16.4 วัน ซึ่งเจ้าหนี้จะให้เวลารับหนี้ระหว่าง 30 - 45 วัน แต่เนื่องจากเจ้าหนี้หลายรายให้ส่วนลดถ้าชำระหนี้ก่อนกำหนด ซึ่งถ้าบริษัทฯ เห็นว่าคุ้มค่าและมีวงเงินกู้จากสถาบันการเงินที่เพียงพอก็อาจจะเลือกชำระหนี้เร็วกว่ากำหนด ทำให้ระยะเวลารับหนี้โดยเฉลี่ยต่ำกว่า 30 วัน รวมทั้งบริษัทฯ มีนโยบายที่จะชำระหนี้ตามกำหนดเวลาที่ตกลงไว้กับเจ้าหนี้ ซึ่งเป็นหนึ่งในนโยบายการกำกับดูแลกิจการที่ดีในด้านสิทธิของผู้มีส่วนได้เสีย ที่บริษัทฯ จะชำระหนี้ตรงตามที่ตกลงไว้กับ Supplier แต่ละราย

ในช่วงเวลาที่ผ่านมา บริษัทฯ มีเจ้าหนี้การค้าและระยะเวลารับหนี้ตามแผนภาพ



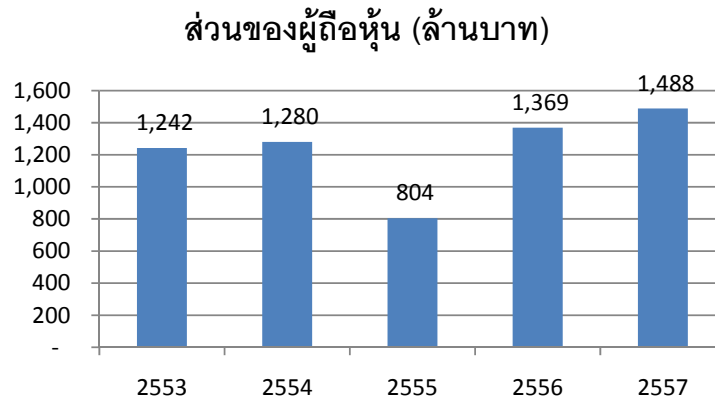
เงินกู้จากสถาบันการเงิน

บริษัทฯ มีเงินกู้จากสถาบันการเงินทั้งสิ้นเท่ากับ 2,428 ล้านบาท ณ วันที่ 31 ธันวาคม 2557 โดยอัตราส่วนของเงินกู้ต่อส่วนของผู้ถือหุ้นอยู่ที่ 1.6 เท่า ซึ่งเป็นอัตราส่วนที่ลดลงจากปีที่ผ่านมา นอกจากนี้ บริษัทฯ ยังมีวงเงินสินเชื่อที่ยังไม่ได้ใช้อีกจำนวน 2,425 ล้านบาท ซึ่งเพียงพอสำหรับการใช้เป็นเงินทุนหมุนเวียนภายในบริษัทฯ



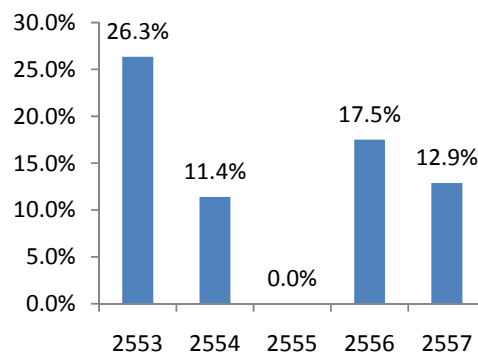
ส่วนของผู้ถือหุ้น

ส่วนของผู้ถือหุ้นในปี 2557 เท่ากับ 1,488 ล้านบาท เพิ่มขึ้น 119 ล้านบาท จากปีที่ผ่านมา จากผลการดำเนินงานที่มีกำไร



อัตราผลตอบแทนต่อส่วนของผู้ถือหุ้น

อัตราผลตอบแทนต่อส่วนของผู้ถือหุ้นของบริษัทฯ เท่ากับร้อยละ 12.9 โดยอยู่ในลำดับที่ 162 จากทั้งหมด 392 บริษัทจดทะเบียนในตลาดหลักทรัพย์แห่งประเทศไทย ที่รายงานโดย SETSMART



กระแสเงินสด

กระแสเงินสดจากกิจกรรมดำเนินงาน

โดยรวมแล้ว ในปี 2557 บริษัทฯ มีวงจรเงินสด (cash cycle) อยู่ที่ 69.2 วัน และมีกระแสเงินสดจากกิจกรรมดำเนินงานที่เพิ่มขึ้น 366 ล้านบาท โดยรายการหลักที่ทำให้กระแสเงินสดจากกิจกรรมดำเนินงานเพิ่มขึ้นของปี 2557 คือ

- กำไรหลังปรับปรุงรายการที่ไม่ใช่เงินสด 432 ล้านบาท
- การลดลงของลูกหนี้การค้า 346 ล้านบาท

ส่วนรายการหลักที่ทำให้กระแสเงินสดลดลงของปี 2557 คือ

- การเพิ่มของสินค้าคงเหลือ 358 ล้านบาท

ภาระผูกพันที่มีกับบุคคลหรือกิจการที่ไม่เกี่ยวข้องกัน

ณ 31 ธันวาคม 2557 บริษัทฯ มีภาระผูกพันที่มีกับบุคคลหรือกิจการที่ไม่เกี่ยวข้องกันดังนี้

1. ภาระผูกพันตามสัญญาเช่าดำเนินงาน สำหรับใช้เป็นอาคารสำนักงาน คลังสินค้า และศูนย์บริการ เป็นจำนวนทั้งสิ้น 80 ล้านบาท สัญญาส่วนใหญ่มีอายุ 3 ปี ตามรายละเอียดที่อธิบายไว้ในหัวข้อ 4.3) เรื่องสัญญาเช่าอาคารสำนักงาน/คลังสินค้า/ศูนย์บริการ
2. สัญญาซื้อขายเงินตราต่างประเทศล่วงหน้า จำนวน 250 ล้านบาท และสัญญาแลกเปลี่ยนเงินตราต่างประเทศล่วงหน้า จำนวน 456 ล้านบาท ซึ่งรายการดังกล่าวมีอายุไม่เกิน 1 ปี เพื่อป้องกันความเสี่ยงของหนี้สินทางการเงินที่เป็นเงินตราต่างประเทศ โดยทั้งสองสัญญา เป็นรายการที่เกี่ยวข้องกับรายการซื้อและขายสินค้าที่เป็นเงินตราต่างประเทศในงวดถัดไป
3. หนังสือสัญญาค้ำประกันจากธนาคาร จำนวน 165 ล้านบาท เพื่อค้ำประกันการซื้อขายสินค้าที่บริษัทฯ จำหน่าย