



บริษัท เอสไอเอส ดิสทริบิวชั่น (ประเทศไทย) จำกัด (มหาชน)

SiS Distribution (Thailand) Public Company Limited

ส่วนที่ 3

ฐานะการเงินและผลการดำเนินงาน

13. ข้อมูลทางการเงินที่สำคัญ

13.1) งบการเงิน

สรุปรายงานการสอบบัญชีของผู้สอบบัญชีในระยะ 3 ปีที่ผ่านมา

ก. ผู้สอบบัญชี

ผู้สอบบัญชี

- นางสาวสาธิตา รัตนานุรักษ์ ผู้สอบบัญชีรับอนุญาต เลขทะเบียน 4753 ผู้ตรวจสอบงบการเงินประจำปีสิ้นสุดวันที่ 31 ธันวาคม 2561
- นางสาวพรทิพย์ ริมดุสิต ผู้สอบบัญชีรับอนุญาต เลขทะเบียน 5565 ผู้ตรวจสอบงบการเงินประจำปีสิ้นสุดวันที่ 31 ธันวาคม 2560
- นายเอกสิทธิ์ ชูธรรมสถิตย์ ผู้สอบบัญชีรับอนุญาต เลขทะเบียน 4195 ผู้ตรวจสอบงบการเงินประจำปีสิ้นสุดวันที่ 31 ธันวาคม 2559

ความเห็นของผู้สอบบัญชีรับอนุญาตสำหรับงบการเงินประจำปีสิ้นสุดวันที่ 31 ธันวาคม 2559 - 2561 สรุปได้ดังนี้

ปี 2559-2561

ผู้สอบบัญชีให้ความเห็นว่า งบการเงินรวมและงบการเงินเฉพาะกิจการของบริษัทฯ และบริษัทย่อย (กลุ่มบริษัท) แสดงฐานะการเงินรวมและฐานะการเงินเฉพาะกิจการของกลุ่มบริษัทและบริษัท ณ วันที่ 31 ธันวาคม 2561, 2560 และ 2559 ผลการดำเนินงานรวมและผลการดำเนินงานเฉพาะกิจการ และกระแสเงินสดรวมและกระแสเงินสดเฉพาะกิจการ สำหรับปีสิ้นสุดวันเดียวกัน โดยถูกต้องตามที่ควรในสาระสำคัญตามมาตรฐานการรายงานทางการเงิน

ก. ตารางสรุปงบการเงิน

งบดุล

หน่วย: พันบาท

	ณ 31 ธันวาคม 2561		ณ 31 ธันวาคม 2560		ณ 31 ธันวาคม 2559	
	จำนวนเงิน	ร้อยละ	จำนวนเงิน	ร้อยละ	จำนวนเงิน	ร้อยละ
สินทรัพย์						
<u>สินทรัพย์หมุนเวียน</u>						
เงินสดและรายการเทียบเท่าเงินสด	247,896	4.00	206,976	3.59	147,870	2.98
ลูกหนี้การค้าและลูกหนี้อื่น	3,146,942	50.75	3,042,138	52.82	2,634,191	53.13
เงินให้กู้ยืมระยะสั้นแก่กิจการที่เกี่ยวข้องกัน	-	-	36,500	0.64	-	-
เงินให้กู้ยืมระยะยาวแก่กิจการที่เกี่ยวข้องกัน	-	-	-	-	-	-
ส่วนที่ถึงกำหนดชำระภายในหนึ่งปี	-	-	-	-	49,782	1.00
สินค้างหนี้	2,325,996	37.51	2,077,655	36.07	1,718,131	34.65
สินทรัพย์หมุนเวียนอื่น	38,667	0.62	13,991	0.24	5,443	0.11
รวมสินทรัพย์หมุนเวียน	5,759,501	92.88	5,377,260	93.36	4,555,417	91.87
<u>สินทรัพย์ไม่หมุนเวียน</u>						
เงินลงทุนในบริษัทร่วม	55,302	0.89	20,221	0.35	-	-
อสังหาริมทรัพย์เพื่อการลงทุน	21,395	0.35	-	-	-	-
อุปกรณ์	101,451	1.64	94,655	1.65	107,156	2.16
สินทรัพย์ไม่มีตัวตน	18,416	0.30	22,062	0.38	29,592	0.60
สินทรัพย์ภาษีเงินได้รอการตัดบัญชี	232,747	3.75	232,155	4.03	254,450	5.13
สินทรัพย์ไม่หมุนเวียนอื่น	11,925	0.19	13,196	0.23	11,725	0.24
รวมสินทรัพย์ไม่หมุนเวียน	441,236	7.12	382,289	6.64	402,923	8.13
รวมสินทรัพย์	6,200,737	100.00	5,759,549	100.00	4,958,340	100.00
หนี้สิน						
<u>หนี้สินหมุนเวียน</u>						
เงินกู้ยืมระยะสั้นจากสถาบันการเงิน	1,751,370	28.24	1,640,261	28.48	1,219,222	24.59
เจ้าหนี้การค้าและเจ้าหนี้อื่น	2,182,999	35.21	2,183,383	37.91	1,960,853	39.55
ภาษีเงินได้ค้างจ่าย	16,812	0.27	3,458	0.06	37	0.00
หนี้สินหมุนเวียนอื่น	18,426	0.30	20,295	0.35	21,175	0.42
รวมหนี้สินหมุนเวียน	3,969,607	64.02	3,847,397	66.80	3,201,287	64.56
<u>หนี้สินไม่หมุนเวียน</u>						
ประมาณการหนี้สินต้นทุนการรื้อถอน						
สินทรัพย์	3,960	0.06	3,960	0.07	3,960	0.08
ประมาณการหนี้สินไม่หมุนเวียนสำหรับ						
ผลประโยชน์พนักงาน	51,148	0.83	42,437	0.74	43,970	0.89
รวมหนี้สินไม่หมุนเวียน	55,108	0.89	46,397	0.81	47,930	0.97
รวมหนี้สิน	4,024,715	64.91	3,893,794	67.61	3,249,217	65.53
ส่วนของผู้ถือหุ้น						
ทุนจดทะเบียนและที่ออกและเรียกชำระแล้ว	350,199	5.65	350,199	6.08	350,199	7.06
ส่วนเกินทุนมูลค่าหุ้น	435,415	7.02	435,415	7.56	435,415	8.78
กำไรสะสม-จัดสรรแล้ว (ทุนสำรองตามกฎหมาย)	35,020	0.56	35,020	0.60	35,020	0.71
กำไรสะสม-ยังไม่ได้จัดสรร	1,355,388	21.86	1,045,121	18.15	888,489	17.92
รวมส่วนของผู้ถือหุ้น	2,176,022	35.09	1,865,755	32.39	1,709,123	34.47
รวมหนี้สินและส่วนของผู้ถือหุ้น	6,200,737	100.00	5,759,549	100.00	4,958,340	100.00

งบกำไรขาดทุน

หน่วย: พันบาท

	2561		2560		2559	
	จำนวนเงิน	ร้อยละ	จำนวนเงิน	ร้อยละ	จำนวนเงิน	ร้อยละ
รายได้						
รายได้จากการขาย	22,046,308	99.34	20,036,721	99.41	18,374,515	99.35
รายได้จากการให้บริการ	81,563	0.37	56,464	0.28	60,344	0.33
รายได้อื่น	65,654	0.29	62,935	0.31	59,610	0.32
กำไรจากอัตราแลกเปลี่ยนสุทธิ	-	0.00	-	0.00	232	0.00
รวมรายได้	22,193,525	100.00	20,156,120	100.00	18,494,701	100.00
ค่าใช้จ่าย						
ต้นทุนขาย	20,758,769	93.54	18,959,930	94.06	17,437,296	94.29
ต้นทุนการให้บริการ	31,344	0.14	27,946	0.14	29,822	0.16
ค่าใช้จ่ายในการขาย	497,665	2.24	382,711	1.90	359,249	1.94
ค่าใช้จ่ายในการบริหาร	321,181	1.45	366,823	1.82	313,894	1.70
ขาดทุนจากอัตราแลกเปลี่ยนสุทธิ	100	-	23,981	0.12	-	-
ต้นทุนทางการเงิน	46,224	0.21	44,167	0.22	50,218	0.27
รวมค่าใช้จ่าย	21,655,283	97.58	19,805,558	98.26	18,190,479	98.36
ส่วนแบ่งกำไร(ขาดทุน)จากเงินลงทุนในบริษัทร่วม	35,082	0.16	34,439	0.17	2,908	0.02
กำไร(ขาดทุน)ก่อนภาษีเงินได้	573,324	2.58	385,001	1.91	307,130	1.66
ค่าใช้จ่ายภาษีเงินได้	(105,468)	(0.47)	(88,199)	(0.44)	(79,685)	(0.43)
กำไรสำหรับปี	467,856	2.11	296,802	1.47	227,445	1.23
การแบ่งปันกำไร (ขาดทุน)						
ส่วนที่เป็นของผู้ถือหุ้นของบริษัทฯ	467,856	2.11	296,802	1.47	227,445	1.23
กำไรสำหรับปี	467,856	2.11	296,802	1.47	227,445	1.23
กำไรต่อหุ้นขั้นพื้นฐาน⁽¹⁾	1.34		0.85		0.65	

งบกำไรขาดทุนเบ็ดเสร็จ

หน่วย: พันบาท

	2561		2560		2559	
	จำนวนเงิน	ร้อยละ	จำนวนเงิน	ร้อยละ	จำนวนเงิน	ร้อยละ
กำไรสำหรับปี	467,856	2.11	296,802	1.47	227,445	1.23
กำไรขาดทุนเบ็ดเสร็จอื่น						
ผลขาดทุนจากการประมาณการตามหลักคณิตศาสตร์ประกันภัย	-	-	(114)	-	-	-
หัก : ผลกระทบของภาษีเงินได้	-	-	23	-	-	-
กำไรขาดทุนเบ็ดเสร็จอื่นสำหรับปี	467,856	2.11	296,711	1.47	227,445	1.23
กำไรขาดทุนเบ็ดเสร็จรวมสำหรับปี	467,856	2.11	296,711	1.47	227,445	1.23

หมายเหตุ: (1) กำไรต่อหุ้นขั้นพื้นฐาน คำนวณโดยการหารกำไรสุทธิประจำปีด้วยจำนวนหุ้นสามัญที่ออกจำหน่ายแล้วในระหว่างปีตามวิธีถัวเฉลี่ยถ่วงน้ำหนัก

งบกระแสเงินสด

หน่วย: พันบาท

	2561	2560	2559
กระแสเงินสดจากกิจกรรมดำเนินงาน			
กำไรก่อนภาษี	573,324	385,001	307,130
รายการปรับกระทบยอดกำไรก่อนภาษี			
ค่าเสื่อมราคาและค่าตัดจำหน่าย	38,010	36,270	37,052
ขาดทุนจากการจำหน่ายสินทรัพย์ไม่มีตัวตน	-	1,755	-
ขาดทุน(กำไร)จากอัตราแลกเปลี่ยนที่ยังไม่เกิดขึ้นจริง	(2,579)	189	813
ส่วนแบ่ง(กำไร)ขาดทุนจากเงินลงทุนในบริษัทร่วม	(35,082)	(34,439)	(2,908)
หนี้สูญตัดบัญชี	489	6,058	-
ค่าเผื่อนี้สงสัยจะสูญ (กลับรายการ)	(31,172)	31,201	(4,243)
ค่าเผื่อการลดมูลค่าของสินค้าคงเหลือ (กลับรายการ)	(24,591)	(28,611)	68,020
สำรองผลประโยชน์ระยะยาวของพนักงาน	8,882	8,053	6,985
กำไรจากการจำหน่ายอุปกรณ์	(158)	(30)	(354)
ดอกเบี้ยรับ	(7,273)	(13,627)	(8,808)
ค่าใช้จ่ายดอกเบี้ย	40,579	44,167	50,218
กำไรจากการดำเนินงานก่อนการเปลี่ยนแปลงในสินทรัพย์และหนี้สินดำเนินงาน	560,429	435,987	453,905
การเปลี่ยนแปลงในสินทรัพย์และหนี้สินดำเนินงาน			
ลูกหนี้การค้าและลูกหนี้อื่น	(229,491)	(440,710)	(54,407)
สินค้าคงเหลือ	(262,035)	(347,723)	(462,946)
สินทรัพย์หมุนเวียนอื่น	(24,676)	5,443	(2,018)
สินทรัพย์ไม่หมุนเวียนอื่น	1,272	(1,471)	(18)
เจ้าหนี้การค้าและเจ้าหนี้อื่น	2,234	222,169	453,817
หนี้สินหมุนเวียนอื่น	(1,868)	(880)	3,200
เงินสดจ่ายผลประโยชน์ระยะยาวของพนักงาน	(171)	(9,700)	(1,550)
เงินสดจ่ายภาษีเงินได้	(90,993)	(79,207)	(79,497)
เงินสดรับคืนจากภาษีเงินได้	132,617	-	-
เงินสดสุทธิได้มาจาก(ใช้ไป)ในกิจกรรมดำเนินงาน	87,318	(216,092)	310,486
กระแสเงินสดจากกิจกรรมลงทุน			
เงินสดจ่ายเพื่อซื้ออุปกรณ์	(1,080)	(869)	(26,789)
เงินสดรับจากการขายอุปกรณ์	1,041	290	1,014
เงินสดจ่ายเพื่อซื้อสินทรัพย์ไม่มีตัวตน	(2,279)	(250)	(874)
เงินสดรับจากเงินให้กู้ยืมระยะสั้นแก่กิจการที่เกี่ยวข้องกัน	-	11,500	-
เงินสดรับค่าดอกเบี้ย	6,802	12,030	-
เงินสดจ่ายจากเงินให้กู้ยืมระยะสั้นแก่กิจการที่เกี่ยวข้องกัน	-	-	(9,800)
เงินสดรับจากเงินให้กู้ยืมระยะยาวแก่กิจการที่เกี่ยวข้องกัน	36,500	16,000	9,259
เงินสดสุทธิได้มาจาก(ใช้ไป)ในกิจกรรมการลงทุน	40,984	38,701	(18,361)

	2561	2560	2559
กระแสเงินสดจากกิจกรรมจัดหาเงิน			
เงินสดรับ(จ่าย)คืนเงินกู้ยืมระยะสั้นจากธนาคาร	(240,000)	90,000	(400,000)
เจ้าหนี้ทรัสต์รีซีทเพิ่มขึ้น	351,109	331,039	361,217
เงินปันผลจ่าย	(157,589)	(140,079)	(105,060)
เงินสดจ่ายค่าดอกเบี้ย	(40,902)	(44,463)	(49,902)
เงินสดสุทธิได้มาจาก (ใช้ไปใน)กิจกรรมจัดหาเงิน	(87,382)	236,497	(193,745)
เงินสดและรายการเทียบเท่าเงินสดเพิ่มขึ้น(ลดลง)	40,920	59,106	98,380
เงินสดและรายการเทียบเท่าเงินสด ณ วันที่ 1 มกราคม	206,976	147,870	49,490
เงินสดและรายการเทียบเท่าเงินสด ณ วันที่ 31 ธันวาคม	2476,896	206,976	147,870

ข. อัตราส่วนทางการเงิน

	2561	2560	2559
อัตราส่วนสภาพคล่อง (Liquidity Ratio)			
อัตราส่วนสภาพคล่อง (เท่า)	1.45	1.40	1.42
อัตราส่วนสภาพคล่องหมุนเร็ว (เท่า)	0.82	0.77	0.80
อัตราส่วนสภาพคล่องกระแสเงินสด (เท่า)	0.02	(0.06)	0.10
อัตราส่วนหมุนเวียนลูกหนี้การค้า (เท่า)	7.38	7.28	7.43
ระยะเวลาเก็บหนี้เฉลี่ย (วัน)	48.81	49.45	48.45
อัตราส่วนหมุนเวียนสินค้าคงเหลือ (เท่า)	9.69	10.45	11.75
ระยะเวลาขายสินค้าเฉลี่ย (วัน)	37.16	34.44	30.65
อัตราส่วนหมุนเวียนเจ้าหนี้ (เท่า)	12.39	11.19	11.93
ระยะเวลารับชำระหนี้ (วัน)	29.07	32.16	30.18
Cash Cycle (วัน)	56.90	51.72	49.41
อัตราส่วนแสดงความสามารถในการหากำไร (Profitability Ratio)			
อัตรากำไรขั้นต้นจากยอดขาย ⁽¹⁾ (%)	5.84	5.37	5.10
อัตรากำไรขั้นต้น (%)	6.05	5.50	5.25
อัตรากำไรจากการดำเนินงาน (%)	2.64	1.96	1.92
อัตรากำไรสุทธิ (%)	2.11	1.47	1.23
อัตราส่วนเงินสดต่อการทำกำไร (%)	14.09	(46.36)	86.89
อัตราผลตอบแทนผู้ถือหุ้น (%)	23.15	16.60	13.80
อัตราส่วนแสดงประสิทธิภาพในการดำเนินงาน (Efficiency Ratio)			
อัตราส่วนผลตอบแทนจากสินทรัพย์ (%)	7.82	5.54	4.85
อัตราส่วนผลตอบแทนจากสินทรัพย์ถาวร (%)	392.18	262.81	186.56
อัตราส่วนการหมุนของสินทรัพย์ (เท่า)	3.71	3.76	3.94
อัตราส่วนวิเคราะห์นโยบายทางการเงิน			
อัตราส่วนหนี้สินต่อส่วนของผู้ถือหุ้น (เท่า)	1.85	2.09	1.90
อัตราส่วนหนี้สินต่อสินทรัพย์รวม (เท่า)	0.65	0.68	0.66
อัตราส่วนความสามารถในการชำระดอกเบี้ย (เท่า)	2.15	(4.50)	6.18
อัตราส่วนความสามารถชำระภาระผูกพัน (Cash Basis) (เท่า)	0.20	(0.98)	1.40
อัตราส่วนการจ่ายเงินปันผล (%)	41.17	53.10	61.59

14. การวิเคราะห์และคำอธิบายของฝ่ายจัดการ

เงินทุนและฐานะการเงินช่วงต้นปี

บริษัทฯ เริ่มต้นธุรกิจตั้งแต่ต้นปี 2561 ด้วยเงินทุนจากสามส่วนหลักคือ 1) ส่วนของผู้ถือหุ้น 1,866 ล้านบาท 2) เงินกู้ยืมจากสถาบันการเงิน 1,640 ล้านบาท และ 3) เครดิตจากเจ้าหนี้การค้า 1,709 ล้านบาท เพื่อใช้ในการดำเนินธุรกิจ โดยส่วนใหญ่มีการใช้เงินทุนไปใน 2 เรื่องหลักคือ 1) การให้เครดิตกับลูกค้าในช่วงต้นปี มีลูกหนี้การค้า 2,737 ล้านบาท และ 2) การซื้อสินค้ามาเพื่อจำหน่ายโดยบริษัทฯ มีสินค้าคงคลังที่ 2,078 ล้านบาท ในช่วงต้นปี

ผลดำเนินงาน

บริษัทฯ มีรายได้รวมในปี 2561 เท่ากับ 22,194 ล้านบาท เพิ่มขึ้นร้อยละ 10 เทียบกับปีที่ผ่านมา โดยบริษัทฯ แบ่งการบริหารงานออกเป็นหน่วยงาน (Business Unit - BU) และแต่ละส่วนงานจะแยกกันดูแลกลุ่มสินค้า โดยจะมีทีมงานที่เป็นฝ่ายขายและฝ่ายจัดการสินค้าแยกกัน ซึ่งมีรายได้และกำไรขั้นต้นตามส่วนงานต่างๆ ดังนี้

หน่วย : ล้านบาท

ส่วนงาน	2559			2560			2561			61 เทียบกับ 60	
	รายได้	กำไร ขั้นต้น	กำไร (%)	รายได้	กำไร ขั้นต้น	กำไร (%)	รายได้	กำไร ขั้นต้น	กำไร (%)	รายได้ (%)	กำไร (%)
สินค้าใช้ในธุรกิจ	5,145	221	4.3%	6,177	251	4.1%	5,959	296	5.0%	-3.5%	17.9%
สินค้าใช้ส่วนตัว	6,523	322	4.9%	7,445	376	5.1%	7,728	410	5.3%	3.8%	9.0%
สินค้ามูลค่าเพิ่ม	2,511	247	9.8%	2,413	197	8.2%	2,210	243	11.0%	-8.4%	23.4%
สินค้าโทรศัพท์	2,818	92	3.3%	3,112	119	3.8%	4,939	185	3.7%	58.7%	55.5%
ส่วนงานอื่น	1,378	55	4.0%	946	163	17.2%	1,292	204	15.8%	36.6%	25.2%
รวม	18,375	937	5.1%	20,093	1,106	5.5%	22,128	1,338	6.0%	10.1%	24.2%

ตารางแสดงรายได้และกำไรขั้นต้นของแต่ละส่วนงาน

รายได้และกำไรขั้นต้นตามส่วนงาน - ปี 2561



ส่วนงานที่ดูแลสินค้าที่ใช้ในธุรกิจมีรายได้ลดลงเล็กน้อย (ลดลงร้อยละ 3.5) แต่สามารถทำกำไรขั้นต้นเพิ่มขึ้นได้ร้อยละ 17.9 เทียบกับปีที่ผ่านมา เนื่องจากปีที่ผ่านมา มีการขายเข้าไปในโครงการขนาดใหญ่ที่มีกำไรน้อย ทำให้กำไรเฉลี่ยของปี 2560 ลดลง รวมไปถึงในปี 2561 มีความพยายามในการเพิ่มการขายสินค้ากำไรสูงที่ทำให้กำไรขั้นต้นดีขึ้น โดยรวมรายได้จากสินค้ากลุ่มนี้จะขึ้นกับการขยายตัวทางเศรษฐกิจ ถ้าเศรษฐกิจมีการขยายตัว มีบริษัทเปิดใหม่เพิ่มขึ้น มีการจ้างงานเพิ่มขึ้น ยอดขายสินค้ากลุ่มนี้ก็จะดีขึ้น

กลุ่มสินค้าใช้ส่วนตัว มียอดขายเพิ่มขึ้นเล็กน้อย (เพิ่มขึ้นร้อยละ 3.8) และมีกำไรขั้นต้นเพิ่มขึ้นเล็กน้อย (เพิ่มขึ้นร้อยละ 9.0) เมื่อเทียบกับปีที่ผ่านมา สินค้ากลุ่มนี้ จะขยายตัวตามความสามารถในการใช้จ่ายของประชากร ซึ่งปีที่ผ่านมา จากสภาพหนี้ครัวเรือนที่เพิ่มขึ้น จำกัดการขยายตัวของสินค้ากลุ่มนี้ ซึ่งบริษัท มีการปรับตัวด้วยการเข้าไปทำงานร่วมกับช่องทางมากขึ้น ให้บริการลูกค้าเพิ่มขึ้น เพื่อลดค่าใช้จ่ายและเพิ่มประสิทธิภาพในการจัดจำหน่ายโดยรวม

กลุ่มสินค้ามูลค่าเพิ่ม มีการหดตัวของยอดขายลงร้อยละ 8.4 แต่มีกำไรขั้นต้นเพิ่มขึ้นร้อยละ 23.4 จากปีที่ผ่านมา ซึ่งที่กำไรเพิ่มขึ้น เนื่องจากมีเทคโนโลยีใหม่ด้าน Cloud Infrastructure และด้านการปกป้องข้อมูลให้ปลอดภัย ได้รับความนิยมนำไปใช้งานเพิ่มขึ้น ซึ่งสินค้าในกลุ่มนี้ บริษัท สามารถขายทั้งสินค้าและบริการไปพร้อมๆ กันได้ เพิ่มกำไรในการดำเนินงานให้ดีขึ้นได้

สินค้าโทรศัพท์หลักของบริษัท คือ Wiko และ Samsung ซึ่งในปี 2561 บริษัท มียอดขายที่เพิ่มขึ้นจาก 3,112 ล้านบาท ในปี 2560 เป็น 4,939 ล้านบาท ในปี 2561 จากสินค้า Wiko รุ่นราคาประหยัดที่ขายเพิ่มขึ้น ทำให้กำไรขั้นต้นเพิ่มขึ้นร้อยละ 55.5 ตามยอดขายที่เพิ่มขึ้น

ส่วนงานอื่น เป็นกลุ่มสินค้าที่ยังมียอดขายน้อย เช่นกลุ่มกล้องวงจรปิด กลุ่ม Home Automation กลุ่ม Cloud Service จึงรวมรายงานไว้ในส่วนงานอื่น

กำไรจากการดำเนินงาน

ในปี 2561 บริษัท มีกำไรขั้นต้นจากการขายสินค้าและบริการ 1,403 ล้านบาท เพิ่มขึ้น 235 ล้านบาท จากปีที่ผ่านมา และเท่ากับกำไรขั้นต้นร้อยละ 6.0 เพิ่มขึ้นกว่าปีที่ผ่านมาที่มีกำไรขั้นต้นร้อยละ 5.5 ซึ่งกำไรขั้นต้นที่เพิ่มขึ้นนี้ ส่วนใหญ่มาจากกำไรที่เพิ่มขึ้นจากส่วนธุรกิจอื่น (สินค้ากลุ่มทีวีวงจรปิด Home Automation และ Cloud Service) กำไรที่เพิ่มจากสินค้ามูลค่าเพิ่ม และยอดขายที่เพิ่มขึ้นของสินค้ากลุ่มโทรศัพท์

จากกำไรขั้นต้นที่เพิ่มขึ้น มีผลทำให้บริษัท มีกำไรสุทธิเพิ่มจาก 296.8 ล้านบาท ในปี 2560 เป็น 467.9 ล้านบาท ในปี 2561

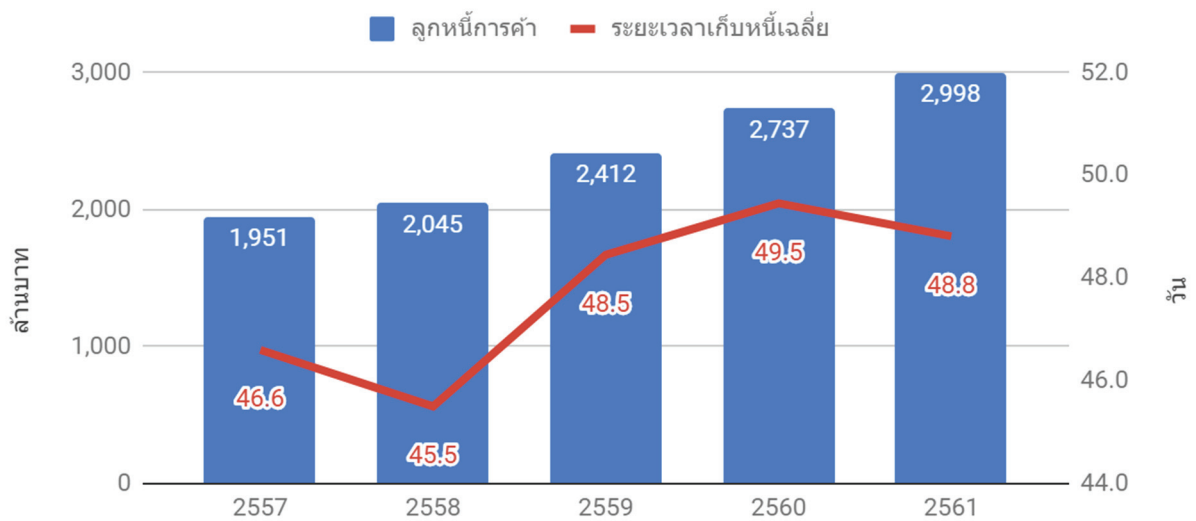
ฐานะทางการเงินช่วงปลายปี

เงินกู้จากสถาบันการเงิน

ณ วันสิ้นปี 2561 โครงสร้างด้านเงินทุนของบริษัท ประกอบด้วย 3 ส่วนหลัก คือ

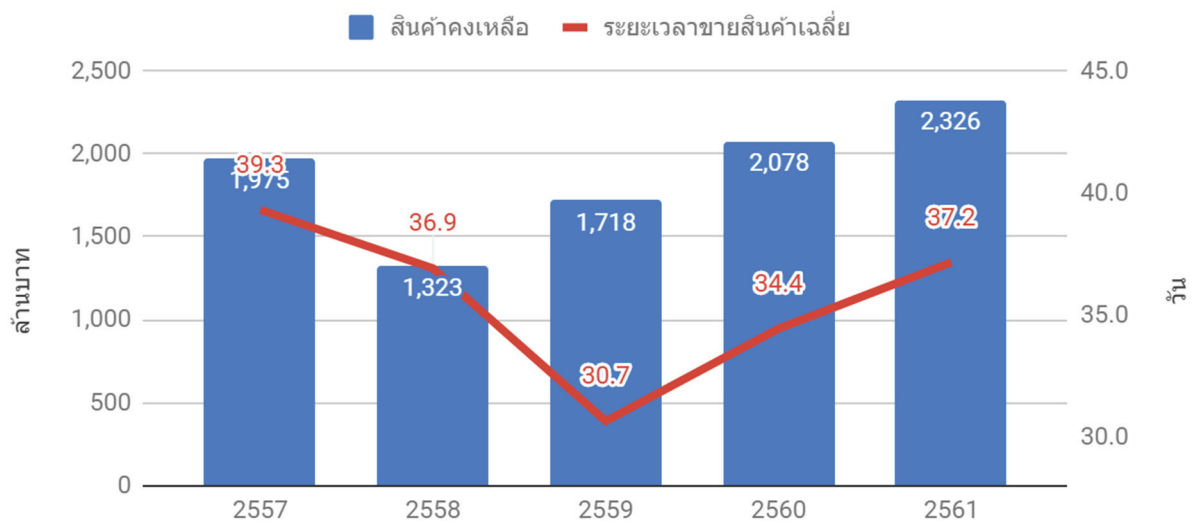
1) ส่วนของผู้ถือหุ้น ที่เพิ่มจาก 1,866 ล้านบาท ณ ต้นปี เป็น 2,176 ล้านบาท ณ สิ้นปี 2) เงินกู้ยืมจากสถาบันการเงิน 1,751 ล้านบาท 3) เครดิตจากเจ้าหนี้การค้า 1,648 ล้านบาท โดยใช้เงินทุนไปใน 2 เรื่องหลัก คือ 1) การให้เครดิตกับลูกค้า ที่ ณ สิ้นปีมีลูกหนี้การค้า 2,998 ล้านบาท 2) สินค้าคงคลัง ที่มีมูลค่า 2,326 ล้านบาท ณ สิ้นปี โดยมีรายละเอียดของบางส่วน ดังนี้

ลูกหนี้การค้า



ลูกหนี้การค้าในปี 2561 มีมูลค่าเพิ่มตามยอดขายที่เพิ่มขึ้น โดยระยะเวลาเก็บหนี้เฉลี่ยอยู่ที่ 48.8 วัน ซึ่งถือว่าเป็นระยะเวลาเก็บหนี้เฉลี่ยปกติของอุตสาหกรรมนี้

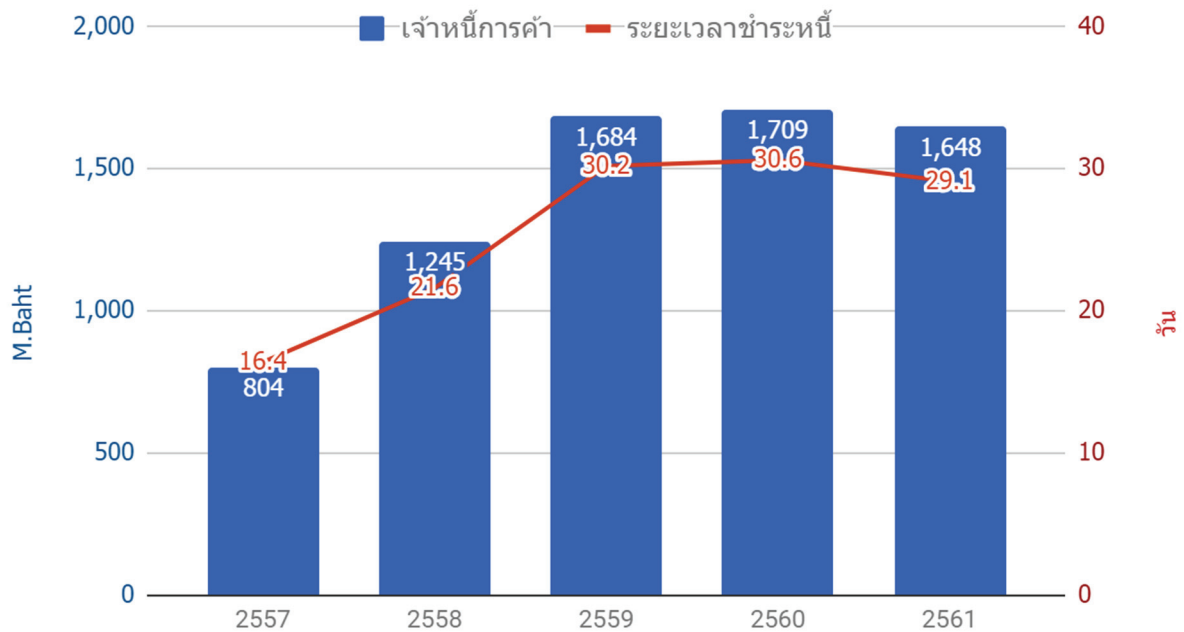
สินค้าคงเหลือ



สินค้าคงเหลือมีมูลค่าเพิ่มขึ้นจาก 2,078 ล้านบาทในปี 2560 เป็น 2,326 ล้านบาทในปี 2561 เท่ากับระยะเวลาขายเฉลี่ย 37.2 วัน ซึ่งเป็นระดับสินค้าคงเหลือสูงกว่าช่วงที่ผ่านมา แต่ยังคงอยู่ในระดับที่ไม่เป็นปัญหาเนื่องจากสินค้าส่วนใหญ่ เป็นสินค้าที่เพิ่งสั่งเข้ามา และบริษัทฯ มีแนวทางที่ชัดเจนในการขายสินค้าเหล่านี้อยู่แล้ว

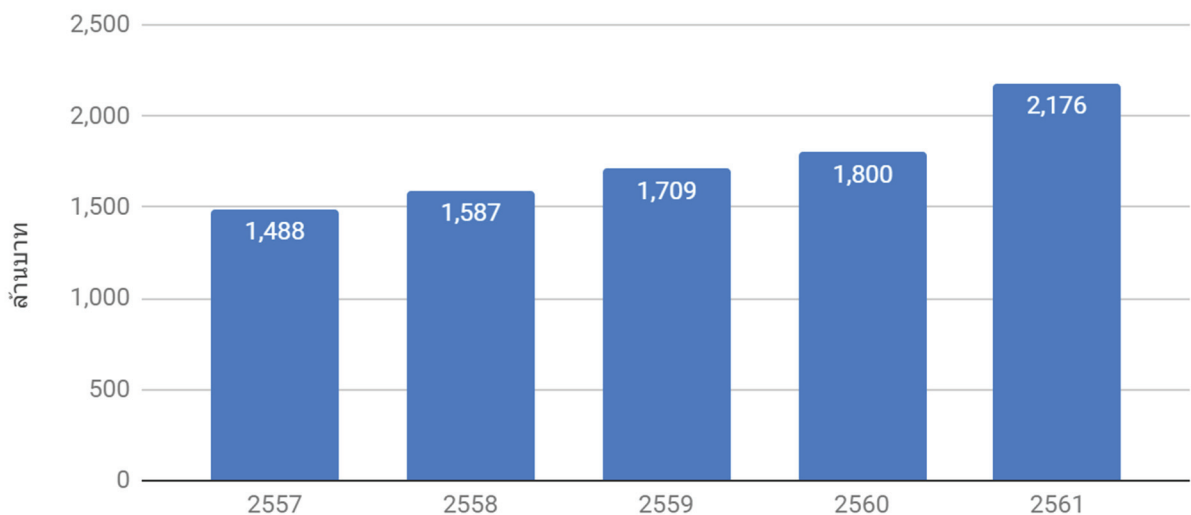
เจ้าหนี้การค้า

เจ้าหนี้การค้าในปี 2561 มีมูลค่าลดลงจาก 1,709 ล้านบาท ในปี 2560 เป็น 1,648 ล้านบาท ในปี 2561 เท่ากับระยะเวลาชำระหนี้เฉลี่ย 29.1 วัน เนื่องจากเจ้าหนี้บางรายเสนอให้ส่วนลดเงินสด เมื่อชำระหนี้เร็วกว่ากำหนด ทำให้ระยะเวลาชำระหนี้เฉลี่ยต่ำกว่า 30 วันได้



ส่วนของผู้ถือหุ้น

ส่วนของผู้ถือหุ้นในปี 2561 มีมูลค่าเท่ากับ 2,176 ล้านบาท เพิ่มขึ้น 310 ล้านบาทจากปีที่ผ่านมา



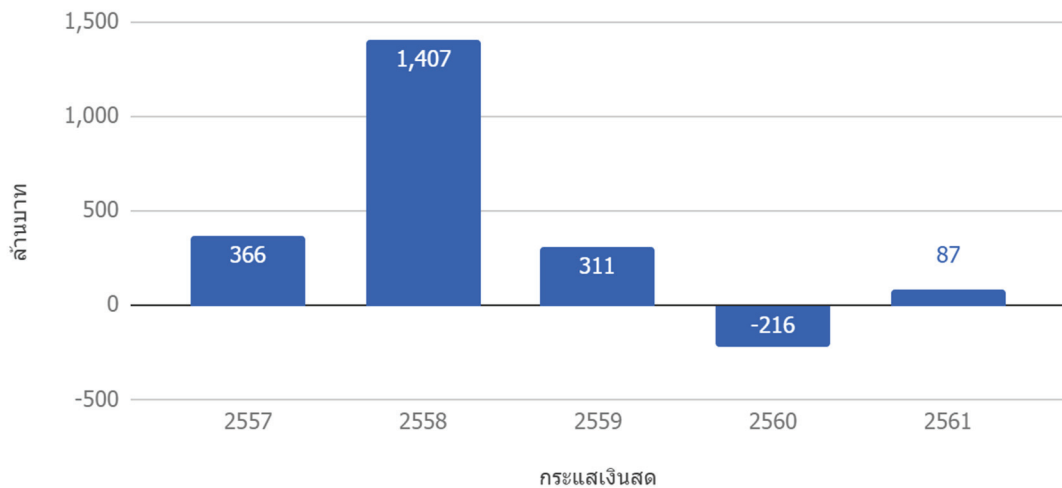
กระแสเงินสด

ในปี 2561 บริษัทฯ มีวงจรเงินสด (Cash Cycle) อยู่ที่ 56.9 วัน และมีกระแสเงินสดจากกิจกรรมดำเนินงานที่เพิ่มขึ้น 87 ล้านบาท โดยรายการหลักที่มีผลต่อกระแสเงินสดจากกิจกรรมดำเนินงานเพิ่มขึ้นของปี 2561 คือ

- กำไร (หลังปรับปรุงรายการที่ไม่ใช่เงินสด) 560 ล้านบาท

ส่วนรายการหลักที่ทำให้กระแสเงินสดลดลงของปี 2561 คือ

- การเพิ่มของลูกหนี้การค้าและลูกหนี้อื่น 229 ล้านบาท
- การเพิ่มของสินค้าคงเหลือ 262 ล้านบาท



การจ่ายเงินปันผล

ปี 2561 บริษัทฯ มีกำไรต่อหุ้น 1.34 บาท และที่ประชุมคณะกรรมการบริษัทฯ มีมติอนุมัติให้เสนอจ่ายเงินปันผลประจำปี 2561 สำหรับผลการดำเนินงานรวมในอัตราหุ้นละ 0.55 บาท เป็นการเสนอจ่ายที่เพิ่มขึ้นร้อยละ 22.2 ของปีที่ผ่าน มา โดยจะนำเสนอเพื่อขออนุมัติจากที่ประชุมสามัญผู้ถือหุ้นประจำปีที่จะจัดในปี 2562 ต่อไป

การจ่ายเงินปันผลตามที่จะขออนุมัติจากที่ประชุมสามัญผู้ถือหุ้นในครั้งนี้ ถ้าได้รับการอนุมัติ จะคิดเป็นเงินปันผลที่ต้องจ่ายทั้งสิ้นรวม 192.6 ล้านบาท เท่ากับอัตราการจ่ายเงินปันผล (Dividend Payout) ร้อยละ 41.2 และเท่ากับอัตราเงินปันผลตอบแทน (Dividend Yield) ร้อยละ 5.61 เมื่อเทียบกับราคาปิดวันที่ 29 ธันวาคม 2561 (9.8 บาท)

ภาระผูกพันที่มีกับบุคคลหรือกิจการที่ไม่เกี่ยวข้องกัน

ณ 31 ธันวาคม 2561 บริษัทฯ มีภาระผูกพันที่มีกับบุคคลหรือกิจการที่ไม่เกี่ยวข้องกันดังนี้

1. ภาระผูกพันตามสัญญาเช่าดำเนินงาน สำหรับใช้เป็นอาคารสำนักงาน คลังสินค้า และศูนย์บริการ เป็นจำนวนทั้งสิ้น 50 ล้านบาท สัญญาส่วนใหญ่มีอายุ 3 ปี ตามรายละเอียดที่อธิบายไว้ในหัวข้อ 4.3) เรื่องสัญญาเช่าอาคารสำนักงาน/คลังสินค้า/ศูนย์บริการ
2. สัญญาซื้อขายเงินตราต่างประเทศล่วงหน้า จำนวน 393 ล้านบาท และสัญญาแลกเปลี่ยนเงินตราต่างประเทศล่วงหน้า จำนวน 62 ล้านบาท ซึ่งรายการดังกล่าวมีอายุไม่เกิน 1 ปี เพื่อป้องกันความเสี่ยงของหนี้สินทางการเงินที่เป็นเงินตราต่างประเทศ โดยทั้งสองสัญญา เป็นรายการที่เกี่ยวข้องกับรายการซื้อและขายสินค้าที่เป็นเงินตราต่างประเทศในงวดถัดไป
3. หนังสือสัญญาค้ำประกันจากธนาคาร จำนวน 11 ล้านบาท เพื่อค้ำประกันการซื้อขายสินค้าและบริการที่บริษัทฯ จำหน่าย รวมทั้งค้ำประกันสัญญาเช่าคลังสินค้าของบริษัทฯ