



บริษัท เอสไอเอส ดิสทริบิวชั่น (ประเทศไทย) จำกัด (มหาชน)  
SiS Distribution (Thailand) Public Company Limited

---

ส่วนที่ 3  
ฐานะการเงินและผลการดำเนินงาน

## 13.ข้อมูลทางการเงินที่สำคัญ

### 13.1) งบการเงิน

สรุปรายงานการสอบบัญชีของผู้สอบบัญชีในระยะเวลา 3 ปีที่ผ่านมา

ก. ผู้สอบบัญชี

ผู้สอบบัญชี

- นางสาวสาธิตา รัตนานุรักษ์ ผู้สอบบัญชีรับอนุญาต เลขทะเบียน 4753 ผู้ตรวจสอบงบการเงินประจำปีสิ้นสุดวันที่ 31 ธันวาคม 2562
- นางสาวสาธิตา รัตนานุรักษ์ ผู้สอบบัญชีรับอนุญาต เลขทะเบียน 4753 ผู้ตรวจสอบงบการเงินประจำปีสิ้นสุดวันที่ 31 ธันวาคม 2561
- นางสาวพรทิพย์ ริมดุสิต ผู้สอบบัญชีรับอนุญาต เลขทะเบียน 5565 ผู้ตรวจสอบงบการเงินประจำปีสิ้นสุดวันที่ 31 ธันวาคม 2560

ความเห็นของผู้สอบบัญชีรับอนุญาตสำหรับงบการเงินประจำปีสิ้นสุดวันที่ 31 ธันวาคม 2560 - 2562 สรุปได้ดังนี้

ปี 2560-2562

ผู้สอบบัญชีให้ความเห็นว่า งบการเงินรวมและงบการเงินเฉพาะกิจการของบริษัทฯ และบริษัทย่อย (กลุ่มบริษัท) แสดงฐานะการเงินรวมและฐานะการเงินเฉพาะกิจการของกลุ่มบริษัทและบริษัท ณ วันที่ 31 ธันวาคม 2562, 2561 และ 2560 ผลการดำเนินงานรวมและผลการดำเนินงานเฉพาะกิจการ และกระแสเงินสดรวมและกระแสเงินสดเฉพาะกิจการ สำหรับปีสิ้นสุดวันเดียวกัน โดยถูกต้องตามที่ควรในสาระสำคัญตามมาตรฐานการรายงานทางการเงิน

## ก. ตารางสรุปงบการเงิน

งบดุล

หน่วย: พันบาท

	ณ 31 ธันวาคม 2562		ณ 31 ธันวาคม 2561		ณ 31 ธันวาคม 2560	
	จำนวนเงิน	ร้อยละ	จำนวนเงิน	ร้อยละ	จำนวนเงิน	ร้อยละ
<b>สินทรัพย์</b>						
<u>สินทรัพย์หมุนเวียน</u>						
เงินสดและรายการเทียบเท่าเงินสด	308,718	4.32	247,896	4.00	206,976	3.59
ลูกหนี้การค้าและลูกหนี้อื่น	3,321,844	46.47	3,071,727	49.54	3,042,138	52.82
เงินให้กู้ยืมระยะสั้นแก่กิจการที่เกี่ยวข้องกัน	-	-	-	-	36,500	0.64
ส่วนของเงินให้กู้ยืมระยะยาวแก่บริษัทอื่นที่ถึงกำหนดชำระภายในหนึ่งปี	900	0.01	1,005	0.02	-	-
สินค้าคงเหลือ	2,827,347	39.55	2,325,996	37.51	2,077,655	36.07
สินทรัพย์หมุนเวียนอื่น	165,560	2.32	74,236	1.20	13,991	0.24
<b>รวมสินทรัพย์หมุนเวียน</b>	<b>6,624,369</b>	<b>92.67</b>	<b>5,720,860</b>	<b>92.26</b>	<b>5,377,260</b>	<b>93.36</b>
<u>สินทรัพย์ไม่หมุนเวียน</u>						
เงินลงทุนในบริษัทร่วม	48,381	0.68	55,302	0.89	20,221	0.35
เงินให้กู้ยืมระยะยาวแก่บริษัทอื่น – สุทธิจากส่วนที่ถึงกำหนดชำระภายในหนึ่งปี	38,536	0.54	38,641	0.62	-	-
อสังหาริมทรัพย์เพื่อการลงทุน	20,961	0.29	21,395	0.35	-	-
อุปกรณ์	123,181	1.72	101,451	1.64	94,655	1.65
สินทรัพย์ไม่มีตัวตน	17,064	0.24	18,416	0.30	22,062	0.38
สินทรัพย์ภาษีเงินได้รอการตัดบัญชี	264,304	3.70	232,747	3.75	232,155	4.03
สินทรัพย์ไม่หมุนเวียนอื่น	11,767	0.16	11,925	0.19	13,196	0.23
<b>รวมสินทรัพย์ไม่หมุนเวียน</b>	<b>524,194</b>	<b>7.33</b>	<b>479,877</b>	<b>7.74</b>	<b>382,289</b>	<b>6.64</b>
<b>รวมสินทรัพย์</b>	<b>7,148,563</b>	<b>100.00</b>	<b>6,200,737</b>	<b>100.00</b>	<b>5,759,549</b>	<b>100.00</b>
<b>หนี้สิน</b>						
<u>หนี้สินหมุนเวียน</u>						
เงินกู้ยืมระยะสั้นจากสถาบันการเงิน	2,166,423	30.31	1,751,370	28.24	1,640,261	28.48
เจ้าหนี้การค้าและเจ้าหนี้อื่น	2,447,410	34.24	2,182,999	35.21	2,183,383	37.91
ภาษีเงินได้ค้างจ่าย	32,476	0.45	16,812	0.27	3,458	0.06
หนี้สินหมุนเวียนอื่น	12,484	0.17	18,426	0.30	20,295	0.35
<b>รวมหนี้สินหมุนเวียน</b>	<b>4,658,793</b>	<b>65.17</b>	<b>3,969,607</b>	<b>64.02</b>	<b>3,847,397</b>	<b>66.80</b>
<u>หนี้สินไม่หมุนเวียน</u>						
ประมาณการหนี้สินต้นทุนการรื้อถอนสินทรัพย์	3,960	0.06	3,960	0.06	3,960	0.07
ประมาณการหนี้สินไม่หมุนเวียนสำหรับผลประโยชน์พนักงาน	84,552	1.18	51,148	0.83	42,437	0.74
<b>รวมหนี้สินไม่หมุนเวียน</b>	<b>88,512</b>	<b>1.24</b>	<b>55,108</b>	<b>0.89</b>	<b>46,397</b>	<b>0.81</b>
<b>รวมหนี้สิน</b>	<b>4,747,305</b>	<b>66.41</b>	<b>4,024,715</b>	<b>64.91</b>	<b>3,893,794</b>	<b>67.61</b>
<b>ส่วนของผู้ถือหุ้น</b>						
ทุนจดทะเบียนและที่ออกและเรียกชำระแล้ว	350,199	4.90	350,199	5.65	350,199	6.08
ส่วนเกินทุนมูลค่าหุ้น	435,415	6.09	435,415	7.02	435,415	7.56
กำไรสะสม-จัดสรรแล้ว (ทุนสำรองตามกฎหมาย)	35,020	0.49	35,020	0.56	35,020	0.60
กำไรสะสม-ยังไม่ได้จัดสรร	1,580,624	22.11	1,355,388	21.86	1,045,121	18.15
<b>รวมส่วนของผู้ถือหุ้น</b>	<b>2,401,258</b>	<b>33.59</b>	<b>2,176,022</b>	<b>35.09</b>	<b>1,865,755</b>	<b>32.39</b>
<b>รวมหนี้สินและส่วนของผู้ถือหุ้น</b>	<b>7,148,563</b>	<b>100.00</b>	<b>6,200,737</b>	<b>100.00</b>	<b>5,759,549</b>	<b>100.00</b>

## งบกำไรขาดทุน

หน่วย: พันบาท

	2562		2561		2560	
	จำนวนเงิน	ร้อยละ	จำนวนเงิน	ร้อยละ	จำนวนเงิน	ร้อยละ
<b>รายได้</b>						
รายได้จากการขาย	20,304,238	99.16	21,075,463	99.31	20,036,721	99.41
รายได้จากการให้บริการ	87,901	0.43	81,563	0.38	56,464	0.28
กำไรจากอัตราแลกเปลี่ยนสุทธิ	2,991	0.01	-	0.00	-	0.00
รายได้อื่น	81,555	0.40	65,654	0.31	62,935	0.31
<b>รวมรายได้</b>	<b>20,476,685</b>	<b>100.00</b>	<b>21,222,680</b>	<b>100.00</b>	<b>20,156,120</b>	<b>100.00</b>
<b>ค่าใช้จ่าย</b>						
ต้นทุนขาย	18,985,917	92.72	19,787,924	93.24	18,959,930	94.06
ต้นทุนการให้บริการ	49,480	0.24	31,344	0.15	27,946	0.14
ค่าใช้จ่ายในการขาย	512,151	2.50	497,665	2.34	382,711	1.90
ค่าใช้จ่ายในการบริหาร	346,220	1.69	321,181	1.51	366,823	1.82
ขาดทุนจากอัตราแลกเปลี่ยนสุทธิ	-	-	100	-	23,981	0.12
ต้นทุนทางการเงิน	47,920	0.24	46,224	0.22	44,167	0.22
<b>รวมค่าใช้จ่าย</b>	<b>19,941,688</b>	<b>97.39</b>	<b>20,684,438</b>	<b>97.46</b>	<b>19,805,558</b>	<b>98.26</b>
ส่วนแบ่งกำไร(ขาดทุน)จากเงินลงทุนใน บริษัทร่วม	(6,921)	(0.03)	35,082	0.16	35,082	0.16
<b>กำไร(ขาดทุน)ก่อนภาษีเงินได้</b>	<b>528,076</b>	<b>2.58</b>	<b>573,324</b>	<b>2.70</b>	<b>573,324</b>	<b>2.58</b>
ค่าใช้จ่ายภาษีเงินได้	(104,686)	(0.51)	(105,468)	(0.50)	(105,468)	(0.47)
<b>กำไรสำหรับปี</b>	<b>423,390</b>	<b>2.07</b>	<b>467,856</b>	<b>2.20</b>	<b>467,856</b>	<b>2.11</b>
<b>การแบ่งปันกำไร (ขาดทุน)</b>						
ส่วนที่เป็นของผู้ถือหุ้นของบริษัทฯ	423,390	2.07	467,856	2.20	467,856	2.11
<b>กำไรสำหรับปี</b>	<b>423,390</b>	<b>2.07</b>	<b>467,856</b>	<b>2.20</b>	<b>467,856</b>	<b>2.11</b>
<b>กำไรต่อหุ้นขั้นพื้นฐาน<sup>(1)</sup></b>	<b>1.21</b>		<b>1.34</b>		<b>0.85</b>	

## งบกำไรขาดทุนเบ็ดเสร็จ

หน่วย: พันบาท

	2562		2561		2560	
	จำนวนเงิน	ร้อยละ	จำนวนเงิน	ร้อยละ	จำนวนเงิน	ร้อยละ
<b>กำไรสำหรับปี</b>	<b>423,390</b>	<b>2.07</b>	<b>467,856</b>	<b>2.20</b>	<b>296,802</b>	<b>1.47</b>
<b>กำไรขาดทุนเบ็ดเสร็จอื่น</b>						
ผลขาดทุนจากการประมาณการตาม หลักคณิตศาสตร์ประกันภัย	(6,931)	(0.04)	-	-	(114)	-
หัก : ผลกระทบของภาษีเงินได้	1,386	0.01	-	-	23	-
<b>กำไรขาดทุนเบ็ดเสร็จอื่นสำหรับปี</b>	<b>(5,545)</b>	<b>(0.03)</b>	<b>-</b>	<b>-</b>	<b>(91)</b>	<b>-</b>
<b>กำไรขาดทุนเบ็ดเสร็จรวมสำหรับปี</b>	<b>417,845</b>	<b>2.04</b>	<b>467,856</b>	<b>2.20</b>	<b>296,711</b>	<b>1.47</b>

หมายเหตุ: (1) กำไรต่อหุ้นขั้นพื้นฐาน คำนวณโดยการหารกำไรสุทธิประจำปีด้วยจำนวนหุ้นสามัญที่ออกจำหน่ายแล้วในระหว่างปีตามวิธีถัวเฉลี่ยถ่วงน้ำหนัก

**งบกระแสเงินสด**

หน่วย: พันบาท

	2562	2561	2560
<b>กระแสเงินสดจากกิจกรรมดำเนินงาน</b>			
กำไรก่อนภาษี	528,076	573,324	385,001
รายการปรับกระทบยอดกำไรก่อนภาษี			
ค่าเสื่อมราคาและค่าตัดจำหน่าย	43,247	38,010	36,270
ขาดทุนจากการจำหน่ายสินทรัพย์ไม่มีตัวตน	-	-	1,755
ขาดทุน(กำไร)จากอัตราแลกเปลี่ยนที่ยังไม่เกิดขึ้นจริง	(409)	(2,579)	189
ส่วนแบ่ง(กำไร)ขาดทุนจากเงินลงทุนในบริษัทร่วม	6,921	(35,082)	(34,439)
หนี้สูญตัดบัญชี	-	489	6,058
ค่าเผื่อนี้สงสัยจะสูญ (กลับรายการ)	(18,443)	(31,172)	31,201
ค่าเผื่อการลดมูลค่าของสินค้าคงเหลือ (กลับรายการ)	2,775	(24,591)	(28,611)
สำรองผลประโยชน์ระยะยาวของพนักงาน	27,713	8,882	8,053
กำไรจากการจำหน่ายอุปกรณ์	(702)	(158)	(30)
ดอกเบี้ยรับ	(5,942)	(7,273)	(13,627)
ค่าใช้จ่ายดอกเบี้ย	42,519	40,579	44,167
<b>กำไรจากการดำเนินงานก่อนการเปลี่ยนแปลงในสินทรัพย์และหนี้สินดำเนินงาน</b>	<b>625,755</b>	<b>560,429</b>	<b>435,987</b>
<b>การเปลี่ยนแปลงในสินทรัพย์และหนี้สินดำเนินงาน</b>			
ลูกหนี้การค้าและลูกหนี้อื่น	(251,956)	(229,491)	(440,710)
สินค้าคงเหลือ	(556,581)	(262,035)	(347,723)
สินทรัพย์หมุนเวียนอื่น	(91,324)	(24,676)	5,443
สินทรัพย์ไม่หมุนเวียนอื่น	158	1,272	(1,471)
เจ้าหนี้การค้าและเจ้าหนี้อื่น	261,078	2,234	222,169
หนี้สินหมุนเวียนอื่น	(5,942)	(1,868)	(880)
เงินสดจ่ายผลประโยชน์ระยะยาวของพนักงาน	(1,240)	(171)	(9,700)
เงินสดจ่ายภาษีเงินได้	(119,192)	(90,993)	(79,207)
เงินสดรับคืนจากภาษีเงินได้	14,587	132,617	-
<b>เงินสดสุทธิได้มาจาก(ใช้ไป)ในกิจกรรมดำเนินงาน</b>	<b>(124,657)</b>	<b>87,318</b>	<b>(216,092)</b>
<b>กระแสเงินสดจากกิจกรรมลงทุน</b>			
เงินสดจ่ายเพื่อซื้ออุปกรณ์	(8,144)	(1,080)	(869)
เงินสดรับจากการขายอุปกรณ์	1,328	1,041	290
เงินสดจ่ายเพื่อซื้อสินทรัพย์ไม่มีตัวตน	(318)	(2,279)	(250)
เงินสดรับค่าดอกเบี้ย	5,942	6,802	12,030
เงินสดรับจากเงินให้กู้ยืมระยะสั้นแก่กิจการที่เกี่ยวข้องกัน	4,900	-	11,500
เงินสดรับจากเงินให้กู้ยืมระยะยาวแก่กิจการที่เกี่ยวข้องกัน	-	36,500	16,000
เงินสดรับชำระคืนจากเงินให้กู้ยืมระยะยาวแก่บริษัทอื่น	1,005	-	-
<b>เงินสดสุทธิได้มาจาก(ใช้ไป)ในกิจกรรมการลงทุน</b>	<b>4,713</b>	<b>40,984</b>	<b>38,701</b>

	2562	2561	2560
<b>กระแสเงินสดจากกิจกรรมจัดหาเงิน</b>			
เงินสดรับจากเงินกู้ยืมระยะสั้นจากสถาบันการเงิน	150,000	500,000	140,000
เงินสดจ่ายคืนเงินกู้ยืมระยะสั้นจากสถาบันการเงิน	(100,000)	(740,000)	(50,000)
เจ้าหน้าที่ทรัพย์สินเพิ่มขึ้น	365,053	351,109	331,039
เงินปันผลจ่าย	(192,609)	(157,589)	(140,079)
เงินสดจ่ายค่าดอกเบี้ย	(41,678)	(40,902)	(44,463)
<b>เงินสดสุทธิได้มาจาก (ใช้ไปใน)กิจกรรมจัดหาเงิน</b>	<b>180,766</b>	<b>(87,382)</b>	<b>236,497</b>
เงินสดและรายการเทียบเท่าเงินสดเพิ่มขึ้น(ลดลง)	60,822	40,920	59,106
เงินสดและรายการเทียบเท่าเงินสด ณ วันที่ 1 มกราคม	247,896	206,976	147,870
<b>เงินสดและรายการเทียบเท่าเงินสด ณ วันที่ 31 ธันวาคม</b>	<b>308,718</b>	<b>247,896</b>	<b>206,976</b>

#### ข. อัตราส่วนทางการเงิน

	2562	2561	2560
<b><u>อัตราส่วนสภาพคล่อง (Liquidity Ratio)</u></b>			
อัตราส่วนสภาพคล่อง (เท่า)	1.42	1.44	1.40
อัตราส่วนสภาพคล่องหมุนเร็ว (เท่า)	0.76	0.81	0.77
อัตราส่วนสภาพคล่องกระแสเงินสด (เท่า)	(0.03)	0.02	(0.06)
อัตราส่วนหมุนเวียนลูกหนี้การค้า (เท่า)	6.32	7.07	7.28
ระยะเวลาเก็บหนี้เฉลี่ย (วัน)	56.94	50.92	49.45
อัตราส่วนหมุนเวียนสินค้าคงเหลือ (เท่า)	7.89	9.24	10.45
ระยะเวลาขายสินค้าเฉลี่ย (วัน)	45.61	38.98	34.44
อัตราส่วนหมุนเวียนเจ้าหนี้ (เท่า)	11.34	11.81	11.19
ระยะเวลารับชำระหนี้ (วัน)	31.75	30.49	32.16
Cash Cycle (วัน)	70.81	59.41	51.72
<b><u>อัตราส่วนแสดงความสามารถในการหากำไร (Profitability Ratio)</u></b>			
อัตรากำไรขั้นต้นจากยอดขาย <sup>(1)</sup> (%)	6.49	6.11	5.37
อัตรากำไรขั้นต้น (%)	6.65	6.32	5.50
อัตรากำไรจากการดำเนินงาน (%)	2.86	2.76	1.96
อัตรากำไรสุทธิ (%)	2.07	2.20	1.47
อัตราส่วนเงินสดต่อการทำกำไร (%)	(21.64)	14.09	(46.36)
อัตราผลตอบแทนผู้ถือหุ้น (%)	18.50	23.15	16.60
<b><u>อัตราส่วนแสดงประสิทธิภาพในการดำเนินงาน (Efficiency Ratio)</u></b>			
อัตราส่วนผลตอบแทนจากสินทรัพย์ (%)	6.34	7.82	5.54
อัตราส่วนผลตอบแทนจากสินทรัพย์ถาวร (%)	308.55	392.18	262.81
อัตราส่วนหมุนของสินทรัพย์ (เท่า)	3.07	3.55	3.76
<b><u>อัตราส่วนวิเคราะห์นโยบายทางการเงิน</u></b>			
อัตราส่วนหนี้สินต่อส่วนของผู้ถือหุ้น (เท่า)	1.98	1.85	2.09
อัตราส่วนหนี้สินต่อสินทรัพย์รวม (เท่า)	0.66	0.65	0.68
อัตราส่วนความสามารถในการชำระดอกเบี้ย (เท่า)	(2.93)	2.15	(4.50)
อัตราส่วนความสามารถชำระภาระผูกพัน (Cash Basis) (เท่า)	(0.36)	0.20	(0.98)
อัตราส่วนการจ่ายเงินปันผล (%)	45.49	41.17	53.10

## 14. การวิเคราะห์และคำอธิบายของฝ่ายจัดการ

### เงินทุนและฐานะการเงินช่วงต้นปี

บริษัทฯ เริ่มต้นธุรกิจปี 2562 ด้วยเงินทุนจากสามส่วนหลักคือ 1) ส่วนของผู้ถือหุ้น 2,176 ล้านบาท 2) เงินกู้ยืมจากสถาบันการเงิน 1,751 ล้านบาท และ 3) เครดิตจากเจ้าหนี้การค้าและเจ้าหนี้อื่น 2,183 ล้านบาท เพื่อใช้ในการดำเนินธุรกิจ โดยส่วนใหญ่ใช้ใน 2 เรื่องหลักคือ 1) การให้เครดิตกับลูกค้าและลูกหนี้อื่น ที่ในช่วงต้นปี มีมูลค่า 3,072 ล้านบาท และ 2) การซื้อสินค้ามาเพื่อจำหน่ายโดยบริษัทฯ มีสินค้าคงเหลือ 2,326 ล้านบาท

### ผลดำเนินงาน

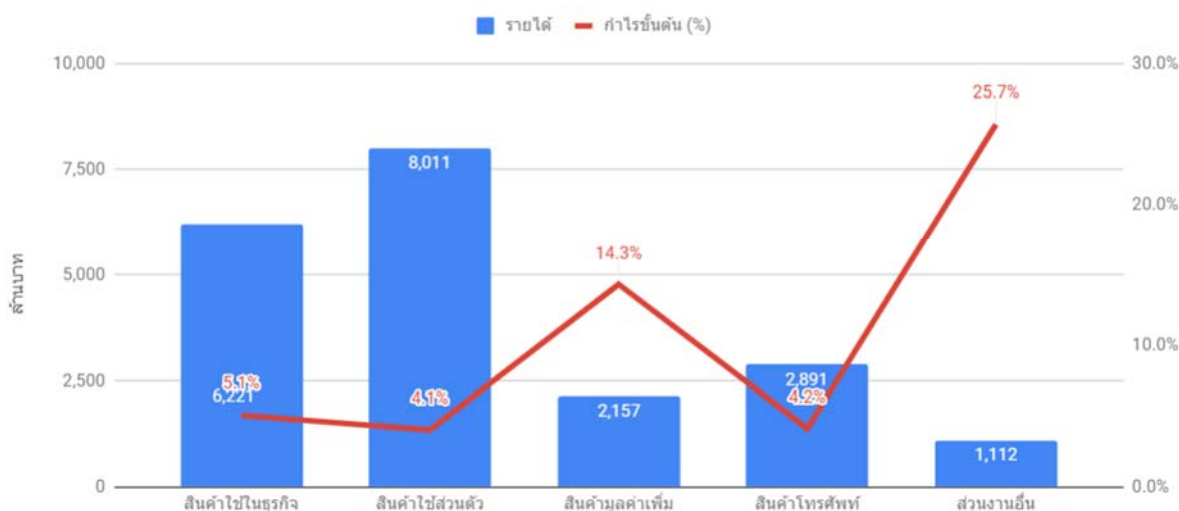
ในปี 2562 บริษัทฯ มีรายได้รวม 20,477 ล้านบาท ลดลง 3.6% เมื่อเทียบกับปีก่อนหน้า โดยบริษัทฯ แบ่งการบริหารงานออกเป็นหน่วยงาน (Business Unit - BU) ที่แต่ละส่วนงานจะแยกกันดูแลกลุ่มสินค้าโดยมีทีมงานที่เป็นฝ่ายขายและฝ่ายจัดการสินค้าแยกกัน ซึ่งมีรายได้และกำไรขั้นต้นตามส่วนงานต่างๆ ดังนี้

หน่วย : ล้านบาท

ส่วนงาน	2560			2561			2562			62 เทียบกับ 61	
	รายได้	กำไร ขั้นต้น	% กำไร ขั้นต้น	รายได้	กำไร ขั้นต้น	% กำไร ขั้นต้น	รายได้	กำไร ขั้นต้น	% กำไร ขั้นต้น	รายได้ (%)	กำไร (%)
สินค้าเชิงพาณิชย์	6,177	251	4.1%	5,838	296	5.1%	6,221	317	5.1%	6.6%	7.1%
สินค้าสำหรับผู้บริโภค	7,445	376	5.0%	7,729	410	5.3%	8,011	325	4.1%	3.6%	-20.7%
สินค้ามูลค่าเพิ่ม	2,413	197	8.2%	1,764	243	13.8%	2,157	309	14.3%	22.3%	27.2%
สินค้าโทรศัพท์	3,112	119	3.8%	5,224	185	3.5%	2,891	120	4.2%	-44.7%	-35.1%
ส่วนงานอื่น	946	163	17.2%	602	204	33.9%	1,112	286	25.7%	84.7%	40.2%
รวม	20,093	1,106	5.5%	21,157	1,338	6.3%	20,392	1,357	6.7%	-3.6%	1.4%

ตารางแสดงรายได้และกำไรขั้นต้นของแต่ละส่วนงาน

รายได้และกำไรขั้นต้นตามส่วนงาน - ปี 2562



โดยรวมแล้ว ทุกส่วนงานมีรายได้ที่เพิ่มขึ้น ยกเว้นส่วนงานสินค้าโทรศัพท์ ที่มีรายได้ลดลงเนื่องจากสินค้าในกลุ่มโทรศัพท์ที่บริษัทฯ จำหน่าย ไม่สามารถแข่งขันในตลาดได้ดีเหมือนปีก่อนหน้า ทำให้รายได้ลดลงถึง 44.7% (ลดลง 2,333 ล้านบาท) และกำไรขั้นต้นลดลง 35.1% (ลดลง 65 ล้านบาท) แต่เนื่องจากรายได้ในส่วนงานอื่นเพิ่มขึ้น ทำให้โดยรวมแล้วรายได้ลดลง 3.6% (ลดลง 765 ล้านบาท)

ส่วนงานที่ดูแลสินค้าเชิงพาณิชย์ มีรายได้และกำไรขั้นต้นเพิ่มขึ้นเล็กน้อย ซึ่งเป็นไปตามการขยายตัวของภาคธุรกิจ

ส่วนงานที่ดูแลสินค้าสำหรับผู้บริโภค มีรายได้เพิ่มขึ้น 3.6% แต่กำไรขั้นต้นลดลงถึง 20.7% (ลดลง 85 ล้านบาท) จากสองสาเหตุคือในปี 2561 บริษัทฯ ได้รับเงินรางวัลจาก Supplier ที่ติดค้างจากปีก่อนหน้าจนทำให้ % กำไรขั้นต้นดีขึ้นเป็น 5.3% และในปี 2562 มีการแข่งขันจากคู่แข่งเพิ่มขึ้น เนื่องจากตลาดหดตัวลง ซึ่งในส่วนนี้ ตลาดยังคงหดตัวลงในปี 2563 แต่บริษัทฯ จะหาสินค้าใหม่มาจำหน่ายเพิ่ม รวมไปถึงสินค้า IoT จาก Xiaomi ที่บริษัทฯ เริ่มจำหน่ายในไตรมาส 4 ปี 2562 ซึ่งบริษัทฯ เชื่อว่าจะทำให้สามารถรักษาระดับกำไรให้ไม่ลดลงหรืออาจเพิ่มขึ้นเล็กน้อยได้ในปี 2563 ได้

ส่วนงานสินค้ามูลค่าเพิ่ม สามารถเพิ่มทั้งรายได้และกำไร เนื่องจากตลาดมีการขยายตัว และบริษัทฯ ลงทุนเพิ่ม โดยเฉพาะอย่างยิ่ง สินค้าในกลุ่ม Data Center ที่เริ่มมีเทคโนโลยีใหม่มาใช้แทน Server/Storage แบบเดิม ซึ่งบริษัทฯ เป็นผู้แทนสินค้าชั้นนำจากผู้ผลิตหลักของกลุ่มนี้ รวมไปถึงสินค้าในกลุ่ม Cyber Security ที่มีความสำคัญมากต่อหน่วยงานขนาดใหญ่ ทำให้บริษัทฯ ได้รับการตอบรับที่ดีจากการลงทุนเพิ่มในกลุ่มนี้ บริษัทฯ ยังคงขยายการลงทุนในส่วนนี้เพื่อตอบสนองความต้องการของลูกค้าในปี 2563 ที่เชื่อว่าจะยังคงมีการขยายตัวเพิ่มขึ้นได้

ส่วนงานสินค้าโทรศัพท์ เป็นส่วนงานเดียวที่มีรายได้ลดลงเนื่องจากสินค้าที่บริษัทฯ จำหน่าย ไม่สามารถแข่งขันในตลาดได้ดีเหมือนปีก่อนหน้าตามที่ได้กล่าวมาแล้ว เพื่อแก้ปัญหานี้ บริษัทฯ ได้เห็นสัญญาณการเป็นผู้แทนจำหน่ายกับ Xiaomi และเริ่มจำหน่ายโทรศัพท์ Xiaomi ในไตรมาส 4 ปี 2562 ซึ่งจากที่ Xiaomi เป็นผู้ผลิตอันดับ 4 ของโลก และการที่ Xiaomi สนับสนุนให้บริษัทฯ เป็นผู้จำหน่ายหลัก เชื่อว่าในปี 2563 บริษัทฯ จะมีรายได้จากส่วนงานสินค้าโทรศัพท์เพิ่มขึ้นได้มาก

ส่วนงานอื่น เป็นกลุ่มสินค้าที่ยังมียอดขายน้อย เช่นกลุ่มกล้องวงจรปิด กลุ่ม Home Automation กลุ่ม Cloud Service และสินค้าประเภทใหม่ๆ อื่นๆ ที่บริษัทฯ ทดลองตลาด โดยในปี 2562 สินค้าในกลุ่มนี้ เริ่มมียอดขายและกำไรที่เพิ่มขึ้น ซึ่งบริษัทฯ ยังคงติดตามเพื่อเพิ่มการจัดจำหน่ายสินค้าประเภทใหม่อย่างต่อเนื่อง

## กำไรจากการดำเนินงาน

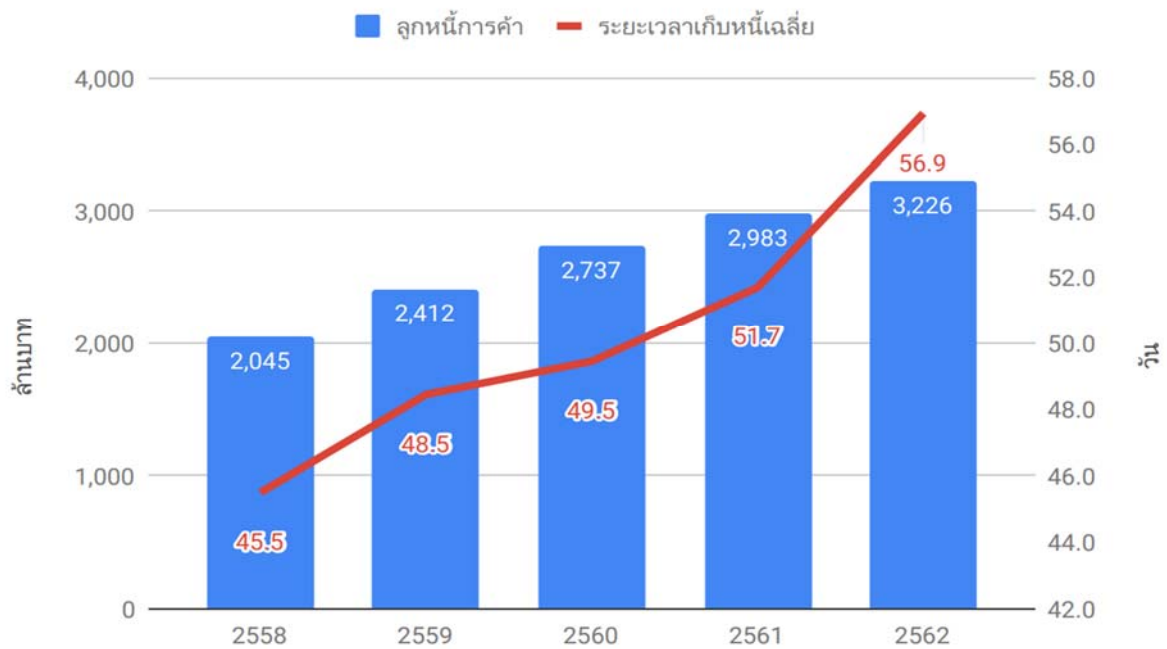
ในปี 2562 บริษัทฯ มีกำไรขั้นต้นจากการขายสินค้าและบริการ 1,357 ล้านบาท เพิ่มขึ้น 19 ล้านบาทจากปี 2561 อย่างไรก็ตาม ในปี 2562 บริษัทฯ มีค่าใช้จ่ายพิเศษ ที่เกิดจาก พ.ร.บ. คุ้มครองแรงงาน พ.ศ. 2562 ที่ทำให้บริษัทฯ ต้องสำรองผลประโยชน์ระยะยาวของพนักงานเพิ่มขึ้น 18.8 ล้านบาท และบริษัทฯ ต้องรับส่วนแบ่งขาดทุน 6.9 ล้านบาท จากเงินลงทุนในบริษัท วิโก โอบาย (ประเทศไทย) จำกัด ในขณะที่ปี 2561 บริษัทฯ มีส่วนแบ่งกำไร 35.1 ล้านบาท ทำให้ในปี 2562 บริษัทฯ มีกำไรสุทธิ 423.4 ล้านบาท ลดลง 44.5 ล้านบาท (ลดลง 9.5%) เมื่อเทียบกับปีก่อนหน้า

## ฐานะทางการเงินช่วงปลายปี

ณ วันสิ้นปี 2562 โครงสร้างด้านเงินทุนของบริษัทฯ ประกอบด้วย 3 ส่วนหลักคือ 1) ส่วนของผู้ถือหุ้น 2,401 ล้านบาท 2) เงินกู้ยืมจากสถาบันการเงิน 2,166 ล้านบาท และ 3) เครดิตจากเจ้าหนี้การค้าและเจ้าหนี้อื่น 2,447 ล้านบาท โดยใช้เงินทุนไปใน 2 เรื่องหลักคือ 1) การให้เครดิตกับลูกค้าที่ ณ สิ้นปีมีลูกหนี้การค้าและลูกหนี้อื่น 3,322 ล้านบาท และ 2) สินค้าคงเหลือที่มีมูลค่า 2,827 ล้านบาท ณ สิ้นปี โดยมีรายละเอียดของบางส่วนดังนี้



## ลูกหนี้การค้า



ลูกหนี้การค้าในปี 2562 มีมูลค่า 3,226 ล้านบาท เท่ากับระยะเวลาเก็บหนี้เฉลี่ย 56.9 วัน ซึ่งถือว่าค่อนข้างสูง และเพิ่มจากปีก่อนหน้าไป 5 วัน ซึ่งสาเหตุหลักของลูกหนี้การค้าที่เพิ่มขึ้น เพราะในครึ่งหลังของปี 2562 มีการขายเข้าโครงการขนาดใหญ่หลายโครงการที่ต้องการเครดิตยาวกว่าปกติ ซึ่งคาดว่าจะสามารถเก็บเงินได้ครบถ้วนภายในไตรมาส 2 ของปี 2563 นี้

## สินค้าคงเหลือ



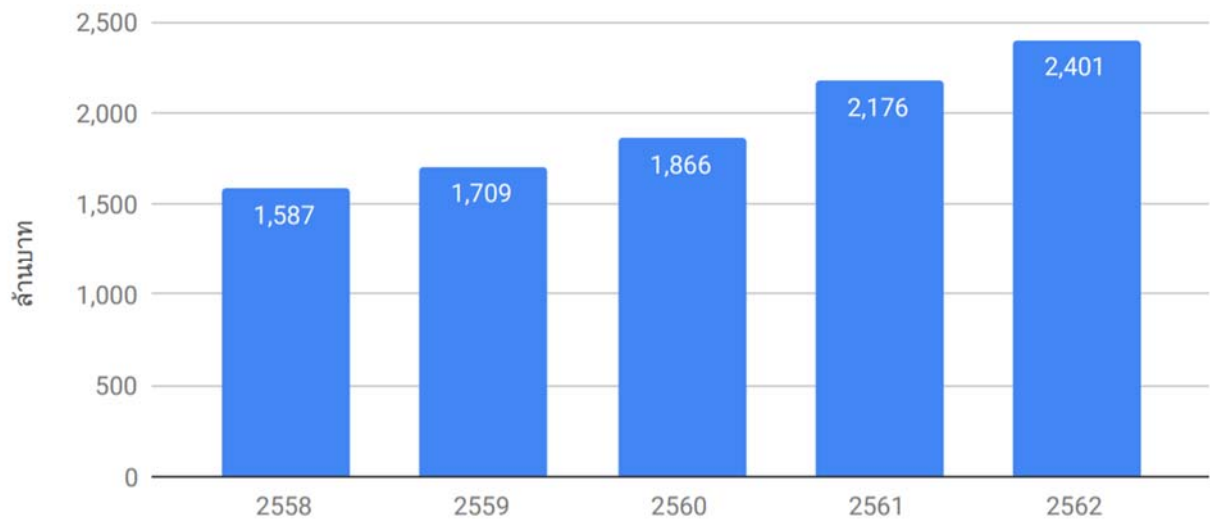
สินค้าคงเหลือมีมูลค่าเพิ่มขึ้นจาก 2,326 ล้านบาทในปี 2561 เป็น 2,827 ล้านบาทในปี 2562 เท่ากับระยะเวลาขายเฉลี่ย 45.6 วัน ซึ่งเป็นระดับสินค้าคงเหลือที่สูง เนื่องจากมีสินค้าที่ส่งมาสำหรับโครงการใหญ่ที่ล่าช้า ยังส่งมอบไม่ได้มูลค่าประมาณ 200 ล้านบาท ซึ่งเริ่มทยอยส่งมอบในไตรมาส 1 ปี 2563 และคาดว่าจะส่งมอบได้ทั้งหมดในปลายไตรมาส 1 หรือต้นไตรมาส 2 ปี 2563

## เจ้าหนี้การค้า



เจ้าหนี้การค้าในปี 2562 มีมูลค่าเพิ่มขึ้นจาก 1,648 ล้านบาท ในปี 2561 เป็น 1,710 ล้านบาท ในปี 2562 เท่ากับ ระยะเวลาชำระหนี้เฉลี่ย 31.8 วัน อย่างไรก็ตาม ระยะเวลาดังกล่าวเป็นระยะเวลาชำระหนี้มาตรฐานที่ได้รับจากเจ้าหนี้การค้าโดยปกติ

## ส่วนของผู้ถือหุ้น



ส่วนของผู้ถือหุ้นในปี 2562 มีมูลค่าเท่ากับ 2,401 ล้านบาท เพิ่มขึ้น 225 ล้านบาทจากปีที่ผ่านมา

### กระแสเงินสด

ในปี 2562 บริษัทฯ มีวงจรเงินสด (Cash Cycle) อยู่ที่ 70.8 วัน โดยรายการหลักที่มีผลต่อกระแสเงินสดจากกิจกรรมดำเนินงานเพิ่มขึ้นของปี 2562 คือ

- กำไร (หลังปรับปรุงรายการที่ไม่ใช่เงินสด) 626 ล้านบาท
- การเพิ่มขึ้นของเจ้าหนี้การค้าและเจ้าหนี้อื่น 261 ล้านบาท

ส่วนรายการหลักที่ทำให้กระแสเงินสดจากกิจกรรมดำเนินงานลดลงของปี 2562 คือ

- การเพิ่มขึ้นของลูกหนี้การค้าและลูกหนี้อื่น 252 ล้านบาท
- การเพิ่มขึ้นของสินค้าคงเหลือ 557 ล้านบาท
- การจ่ายภาษีเงินได้นิติบุคคล 119 ล้านบาท
- 

### การจ่ายเงินปันผล

ปี 2562 บริษัทฯ มีกำไรต่อหุ้น 1.21 บาท และที่ประชุมคณะกรรมการบริษัทฯ มีมติอนุมัติให้เสนอจ่ายเงินปันผลประจำปี 2562 สำหรับผลการดำเนินงานรวมในอัตราหุ้นละ 0.55 บาท เท่ากับปีที่ผ่านมา โดยจะนำเสนอเพื่อขออนุมัติจากที่ประชุมสามัญผู้ถือหุ้นประจำปีที่จะจัดในปี 2563 ต่อไป

การจ่ายเงินปันผลตามที่จะขออนุมัติจากที่ประชุมสามัญผู้ถือหุ้นในครั้งนี้ ถ้าได้รับการอนุมัติ จะคิดเป็นเงินปันผลที่ต้องจ่ายทั้งสิ้นรวม 192.6 ล้านบาท เท่ากับอัตราการจ่ายเงินปันผล (Dividend Payout) ร้อยละ 45.5 และเท่ากับอัตราเงินปันผลตอบแทน (Dividend Yield) ร้อยละ 7.0 เมื่อเทียบกับราคาปิดวันที่ 17 กุมภาพันธ์ 2563 (7.85 บาท) ซึ่งเป็นวันที่คณะกรรมการประชุมเพื่อกำหนดเงินปันผล

## ภาระผูกพันที่มีกับบุคคลหรือกิจการที่ไม่เกี่ยวข้องกัน

ณ 31 ธันวาคม 2562 บริษัทฯ มีภาระผูกพันที่มีกับบุคคลหรือกิจการที่ไม่เกี่ยวข้องกันดังนี้

1. ภาระผูกพันตามสัญญาเช่าดำเนินงาน สำหรับใช้เป็นอาคารสำนักงาน คลังสินค้า และศูนย์บริการ เป็นจำนวนทั้งสิ้น 87 ล้านบาท สัญญาส่วนใหญ่มีอายุ 3 ปี ตามรายละเอียดที่อธิบายไว้ในหัวข้อ 4.3) เรื่องสัญญาเช่าอาคารสำนักงาน/คลังสินค้า/ศูนย์บริการ
2. สัญญาซื้อขายเงินตราต่างประเทศล่วงหน้า จำนวน 875 ล้านบาท และสัญญาแลกเปลี่ยนเงินตราต่างประเทศล่วงหน้า จำนวน 84 ล้านบาท ซึ่งรายการดังกล่าวมีอายุไม่เกิน 1 ปี เพื่อป้องกันความเสี่ยงของหนี้สินทางการเงินที่เป็นเงินตราต่างประเทศ โดยทั้งสองสัญญา เป็นรายการที่เกี่ยวข้องกับรายการซื้อและขายสินค้าที่เป็นเงินตราต่างประเทศในงวดถัดไป
3. หนังสือสัญญาค้ำประกันจากธนาคาร จำนวน 32 ล้านบาท เพื่อค้ำประกันการซื้อขายสินค้าและบริการที่บริษัทฯ จำหน่าย รวมทั้งค้ำประกันสัญญาเช่าคลังสินค้าของบริษัทฯ