

## ส่วนที่ 1

### การประกอบธุรกิจ

#### 1. นโยบายและภาพรวมการประกอบธุรกิจ

บริษัท ที.กรุ๊ปไทยอุตสาหกรรม จำกัด (มหาชน) (“บริษัทฯ”) (“TKT”) ก่อตั้งเมื่อวันที่ 4 พฤศจิกายน 2523 โดยกลุ่มเดอะ ไกรศรี และผู้ถือหุ้นต่างชาติ (เริ่มจัดตั้งเป็น หจก. ต.กรุ๊ปไทยอุตสาหกรรม เมื่อ 16 กันยายน 2516) ด้วยทุนจดทะเบียนเริ่มแรก 5 ล้านบาท เพื่อดำเนินธุรกิจบริการชุบชิ้นส่วนพลาสติกด้วยโครเมียมและทอง ต่อมาบริษัทฯ ได้พัฒนาเป็นผู้ผลิตชิ้นส่วนพลาสติก รวมทั้งพลาส ฟิมพ์รี ประกอบชิ้นส่วนพลาสติก และให้บริการออกแบบ ผลิต และซ่อมแซมแม่พิมพ์เพื่อผลิตชิ้นส่วนพลาสติก โดยมี ทุนจดทะเบียน ณ วันที่ 31 ธันวาคม 2549 บริษัทฯ มีทุนจดทะเบียน 214 ล้านบาท เรียกชำระแล้ว 214 ล้านบาท ปัจจุบัน กลุ่มเดอะ ไกรศรี ยังคงเป็นผู้ถือหุ้นใหญ่และผู้บริหาร

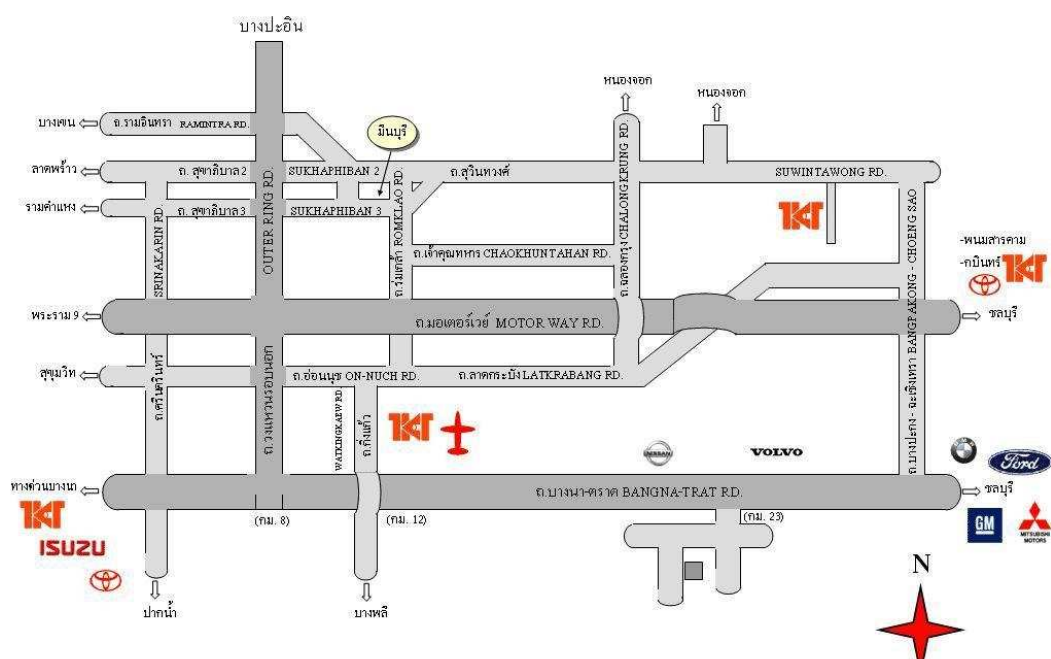
บริษัทฯ ประกอบธุรกิจเป็นผู้ให้บริการผลิตชิ้นส่วนพลาสติก รวมทั้งพลาส ฟิมพ์รี ประกอบชิ้นส่วนพลาสติก และให้บริการ ออกแบบ ผลิต และซ่อมแซมแม่พิมพ์เพื่อผลิตชิ้นส่วนพลาสติก จำหน่ายให้แก่ผู้ผลิตรถยนต์และเครื่องใช้ไฟฟ้าชั้นนำ รวมทั้งผู้ผลิต สินค้าต้นแบบ (Original Equipment Manufacturer : OEM)

ปัจจุบัน บริษัทฯ ไม่มีบริษัทฯ ย่อย หรือบริษัทฯ ร่วมแต่อย่างใด และบริษัทฯ มีโรงงานผลิตชิ้นส่วนพลาสติก 3 แห่ง คือ

โรงงานแห่งที่ 1 : ตั้งอยู่ที่อำเภอบางพลี จังหวัดสมุทรปราการ ดำเนินการผลิตโดยเน้นการผลิตเพื่อรองรับความต้องการ ชิ้นส่วนพลาสติกสำหรับอุตสาหกรรมยานยนต์ และชิ้นส่วนพลาสติกสำหรับอุตสาหกรรม เครื่องใช้ไฟฟ้า

โรงงานแห่งที่ 2 : ตั้งอยู่ที่อำเภอบินทร์บุรี จังหวัดปทุมธานี ซึ่งได้เปิดดำเนินการตั้งแต่เดือนเมษายน 2547 ดำเนินการ ผลิต โดยเน้นการผลิตชิ้นส่วนพลาสติกเพื่อรองรับอุตสาหกรรมเครื่องใช้ไฟฟ้า

โรงงานแห่งที่ 3 : ตั้งอยู่ที่ ถนน สุวินทวงศ์ อำเภอเมือง จังหวัดฉะเชิงเทรา ซึ่งได้เปิดดำเนินการตั้งแต่ ปี 2548 โดยเน้น การผลิตแม่พิมพ์ฉีดพลาสติก และในปี 2555 ได้มีการเพิ่มเครื่องจักร เพื่อดำเนินการผลิตชิ้นส่วน พลาสติก



## 1.1 วิสัยทัศน์ (vision)

วิสัยทัศน์ บริษัทฯ “**เป็นผู้นำตลาดของผู้ให้บริการผลิตชิ้นส่วนพลาสติกรถยนต์ และอุตสาหกรรมที่เกี่ยวข้อง ทั้งคุณภาพและบริการโดยให้ผลตอบแทนแก่ผู้มีส่วนได้ส่วนเสีย**” ดังนั้น การดำเนินธุรกิจของบริษัทฯ จึงมุ่งเน้นในการพัฒนาคุณภาพของสินค้าภายใต้ การบริหารระบบคุณภาพระดับสากล และในขณะเดียวกันก็พัฒนาการให้บริการแก่ลูกค้าให้มีความสะดวก และ รวดเร็วมากขึ้นโดยการพัฒนาคูคลองการขององค์กร โดยใช้นโยบาย One Stop Service เป็นหลักเพื่อให้ได้ผลตอบแทนที่เหมาะสมแก่พนักงาน และผู้ลงทุน

ด้วยเป้าหมายที่ตั้งไว้ บริษัทฯ จึงกำหนดนโยบาย การพัฒนาการให้บริการแก่ลูกค้าเป็น แบบ One Stop Service คือ บริษัทฯ เล็งเห็นว่า การอำนวยความสะดวกให้แก่ลูกค้าเป็นสิ่งที่จำเป็นและจะสามารถพัฒนาฐานลูกค้าให้ขยายออกไปได้อย่างมาก ดังนั้น บริษัทฯ จึงเริ่มดำเนินการพัฒนารูปแบบการให้บริการให้ได้ครบวงจร มากขึ้น จนปัจจุบันบริษัทฯ สามารถดำเนินการให้บริการได้ครบวงจรแล้ว กล่าวคือ บริษัทฯ ได้เข้าไปมีส่วนร่วมตั้งแต่ขั้นตอนการออกแบบผลิตภัณฑ์ของลูกค้า และนำมาออกแบบแม่พิมพ์ ดำเนินการผลิตชิ้นงาน พ่นสี เคลือบสี พิมพ์ลาย ตลอดจนถึงกระบวนการประกอบชิ้นงานต่าง ๆ เข้าด้วยกัน ปัจจุบันบริษัทฯ มีการผลิตเป็นผลิตภัณฑ์ที่สนับสนุนอุตสาหกรรมรถยนต์และอุตสาหกรรมเครื่องไฟฟ้าได้อย่างมากมาย ตลอดจนการออกแบบแม่พิมพ์ ซึ่งบริษัทฯ มีความเชี่ยวชาญในเรื่องการฉีดพลาสติกมากกว่า 40 ปี นอกจากนี้การซ่อมแซมแม่พิมพ์ที่สึกหรอ จากกระบวนการผลิต บริษัทฯ ก็สามารถดำเนินการได้เอง ทำให้ได้คุณภาพชิ้นงานที่มีคุณภาพดี และสามารถจัดส่งให้ได้ภายในระยะเวลาที่กำหนดอีกด้วย

อุตสาหกรรมยานยนต์ เป็นอุตสาหกรรมที่มีการเจริญเติบโตอย่างต่อเนื่อง การเข้าร่วมเป็นพันธมิตรทางการค้ากับอุตสาหกรรมกลุ่มนี้ จะต้องสร้างความน่าเชื่อถือ ความมั่นใจ และ มีประวัติการดำเนินธุรกิจ Past Recording ดังนั้นบริษัทฯ จึงใช้กลยุทธ์ในเรื่องของคุณภาพ ราคา การส่งมอบ ความสามารถทางวิศวกรรม และการจัดการ QCDE (Quality, Cost, Delivery, Management, Engineering) โดยมีการสื่อสาร (Communication) อย่างมีประสิทธิภาพทั้งภายในและภายนอกองค์กร ซึ่งบริษัทฯ มีความมั่นใจ ว่ามีศักยภาพตรงกับความต้องการของอุตสาหกรรมนี้ รวมถึง การพัฒนาการที่ต่อเนื่อง จึงเป็นที่ไว้วางใจให้เป็นส่วนหนึ่งของการร่วมพันธมิตรทางการค้าเพื่อเติบโตร่วมกันกับอุตสาหกรรมยานยนต์

การพัฒนาคุณภาพของสินค้า บริษัทฯ ตระหนักอยู่เสมอว่าขั้นตอนกระบวนการผลิตเป็นหัวใจหลักในการที่จะได้ซึ่งคุณภาพของสินค้าที่ดี ดังนั้นบริษัทฯ จึงได้มีการปรับปรุงขั้นตอนการผลิตและควบคุมคุณภาพตลอดมาจนปัจจุบัน บริษัทฯ ได้รับมาตรฐานต่าง ๆ ดังนี้ ISO 9001 : 2000, QS-9000 : 1998 3<sup>rd</sup> edition ถึงแม้ว่าบริษัทฯ จะได้รับมาตรฐานการผลิตมากมาย แต่บริษัทฯ ก็ยังมุ่งมั่นที่จะปรับปรุงระบบการทำงานและประสิทธิภาพในการผลิตอย่างต่อเนื่อง โดยได้รับมาตรฐาน ISO/TS 16949 : 2002 NO.0411120021389 เมื่อวันที่ 16 กันยายน 2548 และในปี 2549 บริษัทฯ ก็ได้รับประกาศนียบัตร ระบบมาตรฐานการจัดการสิ่งแวดล้อม ISO 14001/2004 No:TH21040601E/21.04.2006 เมื่อวันที่ 21 เมษายน 2549

จากการพัฒนาอย่างต่อเนื่องทั้งในด้านมาตรฐานกระบวนการผลิตและการพัฒนารูปแบบ การให้บริการแบบ One Stop Service และ Past Recording นี้เอง บริษัทฯ เชื่อมั่นว่าจะเป็นสิ่งที่สร้างความพึงพอใจให้แก่ลูกค้าและจะเป็นนโยบายสำคัญในการรักษาฐานลูกค้าเดิมรวมถึงจะเป็นกลยุทธ์ที่ใช้ในการขยายฐานลูกค้ารายใหม่ ๆ อีกด้วย รวมถึงบริษัทฯ มีการพัฒนาองค์กรเป็นองค์กรแห่งการเรียนรู้ Learning Organization เพื่อให้พนักงานมีการพัฒนาความรู้ ความสามารถในการก้าวกระโดดสำหรับเป็นพื้นฐานการพัฒนาองค์กรได้อย่างรวดเร็วและต่อเนื่อง ซึ่งเป็นพื้นฐานอันสำคัญของบริษัทฯ ต่อไป

นอกจากนี้ บริษัทฯ ยังได้มีการกำหนดหลักการ และดำเนินงานตามหลักธรรมาภิบาลและความรับผิดชอบต่อสังคม โดยมีกิจกรรม CSR และการพัฒนาชุมชน โดยยึดหลักที่ว่า กิจกรรมต่างๆ สามารถเอื้อประโยชน์ต่อสังคม ชุมชน ด้วยความสมดุล และพอเพียงตามปรัชญาเศรษฐกิจพอเพียง ไม่ได้มุ่งหวังผลกำไรสูงสุด แต่เป็นการสร้างผลตอบแทนอย่างยั่งยืน บนความพึงพอใจของผู้

มีส่วนได้ส่วนเสียทั้งหมด และบริษัทฯ ได้แสดงเจตนารมณ์เข้าเป็นแนวร่วมปฏิบัติของภาคเอกชนไทยในการต่อต้านการทุจริต ซึ่งปัจจัยเหล่านี้ ถือเป็นเป้าหมายที่สำคัญในการเติบโตอย่างยั่งยืนของบริษัทฯ อีกด้วย

### นโยบายและเป้าหมายระยะยาวของบริษัทฯ

นอกเหนือจากแผนงานรายปี ที่ประกอบด้วยงบประมาณประจำปี และแผนปฏิบัติงานที่ผ่านการเห็นชอบจากคณะกรรมการบริษัทฯ แล้ว ทางฝ่ายจัดการและคณะกรรมการบริษัทฯ ยังคงเห็นความสำคัญของการดำเนินธุรกิจ ให้เกิดความยั่งยืนในระยะยาว และตอบสนองความต้องการของผู้มีส่วนได้เสียทุกฝ่าย โดยบริษัทฯ มีนโยบายและเป้าหมายการดำเนินธุรกิจในระยะยาว ดังต่อไปนี้

1. มุ่งเน้นการพัฒนาศักยภาพการแข่งขันโดยการตอบสนองความต้องการของลูกค้าในด้านคุณภาพ การส่งมอบต้นทุน นวัตกรรม การบริการ และการพัฒนาผลิตภัณฑ์ใหม่ ซึ่งบริษัทฯ มีการวัดผลด้านความพึงพอใจของลูกค้าทั้ง 6 ด้าน ดังกล่าวอย่างน้อยปีละ 2 ครั้ง
2. มุ่งเน้นการพัฒนาศักยภาพของบุคลากรในบริษัทฯ โดยการสร้างสมรรถนะหลัก (Core Competency) ในทิศทางที่สอดคล้องกับค่านิยมขององค์กร และรองรับการเจริญเติบโตของบริษัทฯ
3. บริษัทฯ มีการทำแผนเป้าหมายการเติบโตทั้งด้านยอดขาย และผลกำไรของบริษัทฯ เป็นรายปี (ประจำปี 2557 – 2561) โดยอ้างอิงจากการเติบโตของอุตสาหกรรม และคู่แข่งในอุตสาหกรรมเดียวกัน นอกจากนี้บริษัทฯ ยังมีการจัดทำแผนกลยุทธ์เพื่อให้บรรลุเป้าหมายดังกล่าว
4. บริษัทฯ ได้จัดตั้งคณะกรรมการกำกับดูแลกิจการที่ดี เพื่อทบทวนนโยบายการกำกับดูแลกิจการให้มีความเหมาะสม และเป็นธรรมแก่ผู้ถือหุ้นรายย่อยอีกด้วย
5. มุ่งเน้นการดำเนินกิจกรรมต่างๆ ขององค์กร ที่มีส่วนสร้างสรรค์ และช่วยเหลือสังคม การทำกิจกรรมเพื่อสาธารณกุศล และกิจกรรมต่างๆ ที่เป็นประโยชน์ต่อสังคม และให้ความสำคัญในการดำเนินการเรื่อง CSR

## 1.2 การเปลี่ยนแปลงและการพัฒนาที่สำคัญของบริษัทฯ ที่ผ่านมา

### ปี 2556 เดือนมีนาคม

1. เพิ่มกำลังการผลิตโดยเครื่องจักรฉีดพลาสติกที่สาขาสุวินทวงศ์ 2 เครื่อง
2. นำเข้าเครื่องจักรสำหรับฉีดพลาสติกที่สาขากิ่งแก้ว เพื่อทดแทนเครื่องจักรเก่า

### เดือนกันยายน

1. ได้รับการคัดเลือกให้เป็น Supplier ของ ISUZU

### เดือนธันวาคม

1. เพิ่มกำลังการผลิตโดยเครื่องจักรฉีดพลาสติกที่สาขาสุวินทวงศ์ 3 เครื่อง
2. สร้างไลน์พ่นสีโดยพ่นสีด้วย Robot ที่สาขาสุวินทวงศ์
3. บริษัทฯ ได้รับรางวัล “การจัดทำมาตรฐานฝีมือแรงงานแห่งชาติ” จากกลุ่มอุตสาหกรรมพลาสติก
4. บริษัทฯ ได้รับรางวัล “Certificate of appreciation” ในการทำกิจกรรม TPS โดยชมรมความร่วมมือ โตโยต้า (TOYOTA CO- OPERATION CLUB)
5. บริษัทฯ ได้รับคะแนนในระดับ “ดีเลิศ” จากผลการประเมินการกำกับดูแลกิจการ บริษัทจดทะเบียนไทย (Corporate Governance Report of Thai Listed Companies) จากสมาคมส่งเสริมสถาบันกรรมการบริษัทไทย ร่วมกับตลาดหลักทรัพย์แห่งประเทศไทย และสำนักงานคณะกรรมการกำกับหลักทรัพย์และตลาดหลักทรัพย์

**ปี 2555 เดือนตุลาคม**

1. นำเข้าเครื่องจักรสำหรับฉีดพลาสติกที่สาขาสุวินทวงศ์ เพื่อเพิ่มกำลังการผลิต และได้รับสิทธิประโยชน์ส่งเสริมการลงทุนจาก BOI
2. นำเข้าเครื่องจักรสำหรับฉีดพลาสติกที่สาขากิ่งแก้ว เพื่อทดแทนเครื่องจักรเก่า
3. บริษัทฯ ได้รับคะแนนในระดับ **"ดีเลิศ"** จากผลการประเมินการกำกับดูแลกิจการ บริษัทจดทะเบียนไทย (Corporate Governance Report of Thai Listed Companies) จากสมาคมส่งเสริมสถาบันกรรมการบริษัทไทย ร่วมกับตลาดหลักทรัพย์แห่งประเทศไทย และสำนักงานคณะกรรมการกำกับหลักทรัพย์และตลาดหลักทรัพย์

**ปี 2554 เดือนกุมภาพันธ์**

1. นำเข้าเครื่องจักรส่วนขยายแม่พิมพ์สำหรับฉีดพลาสติกที่สาขาสุวินทวงศ์ ติดตั้งแล้วเสร็จ สามารถเริ่มดำเนินการผลิตได้ และได้รับสิทธิประโยชน์ส่งเสริมการลงทุนจาก BOI

**เดือนธันวาคม**

1. บริษัทฯ ได้รับคะแนนในระดับ **"ดีเลิศ"** จากผลการประเมินการกำกับดูแลกิจการ บริษัทจดทะเบียนไทย (Corporate Governance Report of Thai Listed Companies) จากสมาคมส่งเสริมสถาบันกรรมการบริษัทไทย ร่วมกับตลาดหลักทรัพย์แห่งประเทศไทย และสำนักงานคณะกรรมการกำกับหลักทรัพย์และตลาดหลักทรัพย์.

**ปี 2553 เดือนสิงหาคม**

1. บริษัทฯ ได้ขยายกำลังการผลิตที่สาขากบินทร์บุรี และสุวินทวงศ์ โดยติดตั้งเสร็จ และเริ่มทำการผลิตในเดือนมกราคม 2554 พร้อมกันนี้ ทางบริษัทฯ ได้ยื่นขอสิทธิพิเศษจากคณะกรรมการส่งเสริมการลงทุน(BOI) และได้รับการอนุมัติเรียบร้อยแล้ว

**เดือนธันวาคม**

1. มีการปรับปรุง และขยายกำลังการผลิตแม่พิมพ์ฉีดพลาสติก โดยการนำเข้าเครื่องจักร High speed CNC Milling Machine เข้ามาทำการติดตั้งที่โรงงานทำแม่พิมพ์ ของสาขาสุวินทวงศ์ ติดตั้งเสร็จสิ้นและสามารถทำการผลิตได้ในเดือน กุมภาพันธ์ 2554

## 2. ลักษณะการประกอบธุรกิจ

บริษัทฯ ได้จำแนกผลิตภัณฑ์ของบริษัทฯ ตามประเภทของสินค้า ออกเป็น 2 สายการผลิต ดังนี้

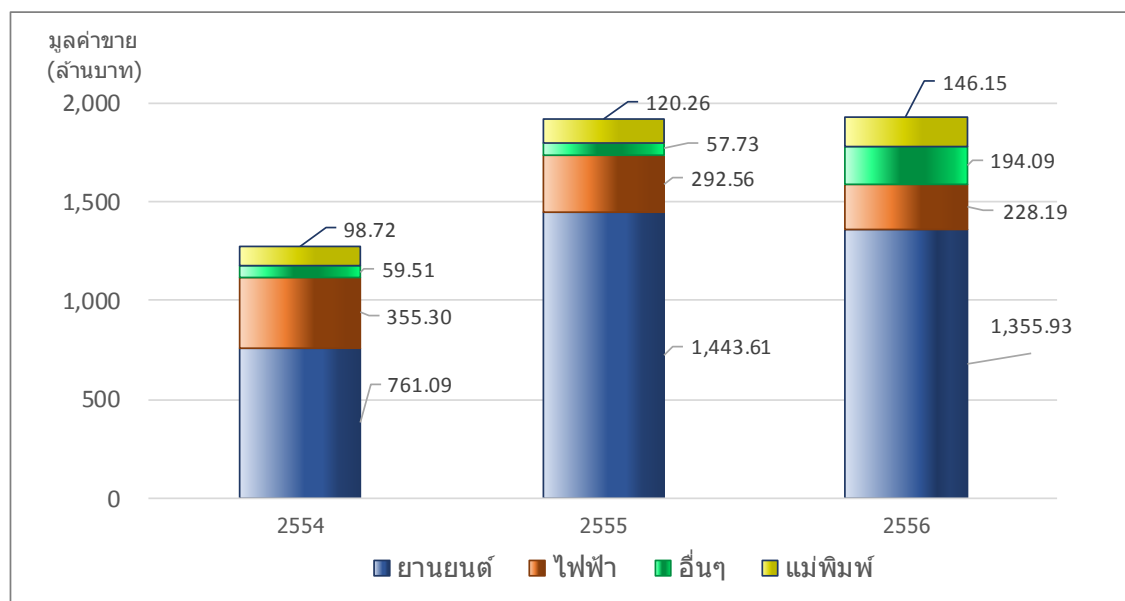
1. สายการผลิตชิ้นส่วนพลาสติก
  - สำหรับอุตสาหกรรมยานยนต์
  - สำหรับอุตสาหกรรมเครื่องใช้ไฟฟ้า
  - สำหรับอุตสาหกรรมอื่น ๆ
2. สายการผลิตแม่พิมพ์เพื่อฉีดพลาสติก (Mold making)

### โครงสร้างรายได้ของบริษัทฯ

บริษัท ที.กรุ๊ปไทยอุตสาหกรรม จำกัด (มหาชน) จำหน่ายสินค้าทั้งหมดของบริษัทฯ ให้แก่ลูกค้าในประเทศ ซึ่งมีโครงสร้างรายได้ ดังนี้

#### ตารางโครงสร้างรายได้ของบริษัทฯ

มูลค่าการจัดจำหน่าย	2554		2555		2556	
	ล้านบาท	ร้อยละ	ล้านบาท	ร้อยละ	ล้านบาท	ร้อยละ
รายได้จากการขาย						
อุตสาหกรรมยานยนต์	761.09	59.71	1,443.61	75.42	1,355.93	70.46
อุตสาหกรรมเครื่องใช้ไฟฟ้า	355.30	27.87	292.56	15.28	228.19	11.86
อุตสาหกรรมอื่นๆ	59.51	4.67	57.73	3.02	194.09	10.09
การบริการผลิตแม่พิมพ์	98.72	7.75	120.26	6.28	146.15	7.59
มูลค่าการจัดจำหน่ายทั้งหมด	1,274.62	100.00	1,914.16	100.00	1,924.36	100.00



## 2.1 ลักษณะผลิตภัณฑ์และบริหาร

ผลิตภัณฑ์ของบริษัทฯ แบ่งออกเป็น 2 สายการผลิต

### 1 สายการผลิตชิ้นส่วนพลาสติก

บริษัทฯ เป็นผู้ให้บริการผลิตชิ้นส่วนพลาสติกสำหรับอุตสาหกรรม ด้วยกระบวนการฉีดขึ้นรูปพลาสติก ภายหลังจากการฉีดขึ้นรูปแล้ว ชิ้นส่วนพลาสติกบางชนิดจะผ่านไปสู่กระบวนการอื่น เช่น การพ่นสี (Spray Painting) การพิมพ์สี (Silk-Screen & Hot Stamping) รวมถึงการประกอบชิ้นส่วนพลาสติก (Sub-Assembly) โดยบริษัทฯ แบ่งสายการผลิตชิ้นส่วนพลาสติกออกเป็น 3 กลุ่ม ดังนี้

#### กลุ่มที่ 1 ชิ้นส่วนพลาสติกสำหรับอุตสาหกรรมยานยนต์

ผลิตภัณฑ์ของบริษัทฯ ในกลุ่มนี้ เช่น ชิ้นส่วนพลาสติกที่ใช้ภายในห้องโดยสาร แผงหน้ากระบังต่าง ๆ ฝาครอบล้อ ยางกันโคลน ฝาครอบเครื่องยนต์ ชุดแผงยึดหมอนน้ำ เป็นต้น

#### กลุ่มที่ 2 ชิ้นส่วนพลาสติกสำหรับอุตสาหกรรมเครื่องใช้ไฟฟ้า

ผลิตภัณฑ์ของบริษัทฯ ในกลุ่มนี้ เช่น ชิ้นส่วนภายนอกและภายในของตู้เย็น เครื่องปรับอากาศ เครื่องซักผ้า เป็นต้น

#### กลุ่มที่ 3 ชิ้นส่วนพลาสติกสำหรับอุตสาหกรรมอื่น ๆ

ผลิตภัณฑ์ของบริษัทฯ ในกลุ่มนี้จะเป็นชิ้นส่วนพลาสติกที่เป็นส่วนประกอบของบรรจุภัณฑ์ สำหรับสินค้าอุปโภคบริโภค เช่น กระปุกสาลี เป็นต้น

บริษัทฯ มีกระบวนการควบคุมคุณภาพของสินค้าโดยจะทำการตรวจสอบและควบคุมคุณภาพของสินค้าทุกขั้นตอน ตั้งแต่การตรวจสอบวัตถุดิบนำเข้า การตรวจสอบในกระบวนการผลิตและการตรวจสอบในขั้นตอนสุดท้ายก่อนจัดส่งสินค้าให้ลูกค้า รวมถึงการให้บริการของบริษัทฯ ที่มีความรวดเร็วและถูกต้องในการจัดส่ง ซึ่งทำให้ลูกค้ามีความเชื่อมั่นและความพึงพอใจในคุณภาพของผลิตภัณฑ์ของบริษัทฯ สูงสุด

## 2. สายการผลิตแม่พิมพ์เพื่อฉีดพลาสติก (Mold Making)

### ก) การผลิตแม่พิมพ์

บริษัทฯ เป็นผู้ให้บริการออกแบบ และผลิต แม่พิมพ์สำหรับการฉีดพลาสติก บริษัทฯ มีทีมงานออกแบบ และผลิตแม่พิมพ์โดยผู้เชี่ยวชาญที่มีประสบการณ์ในการผลิตแม่พิมพ์มากกว่า 10 ปี ประกอบกับบริษัทฯ ได้นำคอมพิวเตอร์มาใช้ในการทำงาน เช่น การนำ MoldFlow® มาใช้ในการวิเคราะห์การออกแบบ การใช้โปรแกรมคอมพิวเตอร์ในการออกแบบและเขียนแบบ (CAD : Computer Aid Design) และข้อมูลโครงแบบจะถูกส่งต่อมายังเครื่องผลิตแม่พิมพ์ที่ควบคุมด้วยคอมพิวเตอร์ (CAM : Computer Aid Manufacturing) ซึ่งทำให้แม่พิมพ์ที่ผลิตออกมามีคุณภาพดี มีความถูกต้องตามแบบที่ต้องการ นอกจากนี้ บริษัทฯ ได้มีการจัดส่งช่างผลิตแม่พิมพ์ไปอบรมความรู้ในการผลิตแม่พิมพ์ทั้งในประเทศและต่างประเทศ เพื่อนำมาพัฒนาการผลิตแม่พิมพ์ของบริษัทฯ

การผลิตแม่พิมพ์ แบ่งเป็น 2 แบบ คือ

#### 1. ผลิตแม่พิมพ์ใหม่ตามคำสั่งซื้อของลูกค้า

การผลิตแม่พิมพ์ประเภทนี้ บริษัทฯ จะทำการผลิตแม่พิมพ์สำหรับการฉีดพลาสติกตามที่ลูกค้าต้องการ และผลิตแม่พิมพ์ตามแบบที่ได้ตกลงร่วมกัน

## 2. งานปรับปรุงแม่พิมพ์ให้ลูกค้า

ในส่วนนี้ลูกค้าจะนำแม่พิมพ์ของลูกค้ามาให้บริษัทฯ ทำการปรับปรุง ซึ่งบริษัทฯ จะร่วมกับลูกค้าในการแก้ไขลักษณะชิ้นงาน หรือโครงสร้างแบบแม่พิมพ์ เพื่อเป็นการปรับปรุงหรือแก้ไขให้แม่พิมพ์พลาสติกได้ชิ้นส่วนพลาสติก ตามลักษณะที่ต้องการ หรือการผลิตที่เร็วขึ้น ซึ่งการให้บริการในส่วนนี้จะเป็นการสร้างเชื่อมั่นในการบริการของบริษัทฯ กับลูกค้า

หนึ่งในการผลิตและการปรับปรุงแม่พิมพ์ บริษัทฯ กำหนดราคาค่าบริการจาก ขนาดของแม่พิมพ์ ความยากง่ายในการทำงาน และชั่วโมงการทำงาน โดยบันทึกเป็นรายได้จากการขายและบริการ

### ข) การซ่อมแซมแม่พิมพ์

นอกเหนือจากการให้บริการผลิตแม่พิมพ์แล้ว บริษัทฯ ยังมีบริการซ่อมแซมแม่พิมพ์ที่ชำรุดที่เกิดจากการใช้งาน ซึ่งการให้บริการในส่วนการซ่อมแซมแม่พิมพ์นี้จะเป็นการสร้างเชื่อมั่นในการบริการของบริษัทฯ เนื่องจากหากแม่พิมพ์ของลูกค้าเกิดชำรุดจากการผลิต ทีมซ่อมแซมแม่พิมพ์ของบริษัทฯ สามารถให้บริการซ่อมแซมได้ทันทีโดยไม่จำเป็นต้องนำส่งแม่พิมพ์ไปทำการซ่อมแซมนอกสถานที่ทำให้เสียเวลาในการผลิต ดังนั้นลูกค้าของบริษัทฯ จึงมีความมั่นใจในการผลิตชิ้นส่วนพลาสติกของบริษัทฯ

### การส่งเสริมการลงทุนจากสำนักงานคณะกรรมการส่งเสริมการลงทุน (BOI)

บริษัทฯ ได้รับการส่งเสริมการลงทุนจากสำนักงานคณะกรรมการส่งเสริมการลงทุน (BOI) ในเขต 2 (จังหวัดฉะเชิงเทรา) สำหรับโรงงานสุวินทวงศ์ เมื่อวันที่ 25 กุมภาพันธ์ 2554 เพื่อแสดงว่า เป็นผู้ได้รับการส่งเสริมการลงทุนในกิจการ ผลิตแม่พิมพ์ และซ่อมแซมแม่พิมพ์ที่ผลิตเอง ซึ่งสรุปสาระสำคัญที่ได้รับการส่งเสริม ดังนี้

1. ได้รับยกเว้นภาษีเงินได้นิติบุคคลสำหรับกำไรสุทธิที่ได้รับจากการประกอบกิจการที่ได้รับการส่งเสริม มีกำหนดเวลา 8 ปี และได้รับการลดหย่อนภาษีเงินได้นิติบุคคลสำหรับกำไรสุทธิ 50% อีก 5 ปี หลังจากครบ 8 ปีแรก
2. ได้รับยกเว้นไม่ต้องนำเงินปันผลจากกิจการที่ได้รับการส่งเสริมไปรวมคำนวณ เพื่อเสียภาษีเงินได้ตลอดระยะเวลาที่ได้รับการส่งเสริมได้รับยกเว้นภาษีเงินได้นิติบุคคล
3. ได้รับยกเว้นอากรขาเข้าสำหรับวัตถุดิบและวัสดุจำเป็นที่ต้องนำมาจากต่างประเทศเพื่อใช้ในการผลิตเพื่อการส่งออก เป็นระยะเวลา 1 ปี
4. ได้รับยกเว้นอากรขาเข้าสำหรับผู้ที่ได้รับการส่งเสริมนำเข้ามาเพื่อส่งกลับออกไปเป็นระยะเวลา 1 ปี

และเมื่อวันที่ 25 ตุลาคม 2555 บริษัทฯ ได้รับการส่งเสริมการลงทุนจากสำนักงานคณะกรรมการส่งเสริมการลงทุน (BOI) เพิ่มในประเภทกิจการผลิตผลิตภัณฑ์พลาสติกหรือเคลือบด้วยพลาสติก ซึ่งสรุปสาระสำคัญที่ได้รับการส่งเสริม ดังนี้

1. ได้รับยกเว้นภาษีเงินได้นิติบุคคลสำหรับกำไรสุทธิที่ได้รับจากการประกอบกิจการที่ได้รับการส่งเสริมรวมกันไม่เกินร้อยละ 100 ของเงินลงทุนไม่รวมค่าที่ดินและทุนหมุนเวียนมีกำหนดเวลา 3 ปี
2. ได้รับยกเว้นไม่ต้องนำเงินปันผลจากกิจการที่ได้รับการส่งเสริมไปรวมคำนวณ เพื่อเสียภาษีเงินได้ตลอดระยะเวลาที่ได้รับการส่งเสริมได้รับยกเว้นภาษีเงินได้นิติบุคคล
3. ได้รับยกเว้นอากรขาเข้าสำหรับวัตถุดิบและวัสดุจำเป็นที่ต้องนำมาจากต่างประเทศเพื่อใช้ในการผลิตเพื่อการส่งออก เป็นระยะเวลา 1 ปี
4. ได้รับยกเว้นอากรขาเข้าสำหรับผู้ที่ได้รับการส่งเสริมนำเข้ามาเพื่อส่งกลับออกไปเป็นระยะเวลา 1 ปี



## 2.2 การตลาดและภาวะการแข่งขัน

### 1. การตลาด

#### กลยุทธ์การตลาด

จากการดำเนินธุรกิจเป็นระยะเวลา 40 ปี ทำให้บริษัทฯ ทราบดีถึงความต้องการของกลุ่มลูกค้าของบริษัทฯ ว่า ลูกค้าส่วนใหญ่ไม่ได้มุ่งเน้นด้านราคาเพียงอย่างเดียว แต่มุ่งเน้นด้านความน่าเชื่อถือและความไว้วางใจในคุณภาพของสินค้าและความสามารถในการให้บริการ สำหรับการจัดทำแผนการตลาดนั้น บริษัทฯ มุ่งเน้นให้สอดคล้องกับโครงสร้างการดำเนินธุรกิจ ความสามารถในการแข่งขัน และโอกาสที่จะยืนหยัดอยู่ในธุรกิจอย่างยั่งยืนและเติบโต ดังนั้น บริษัทฯ จึงใช้กลยุทธ์การตลาดที่มุ่งเน้นในการตอบสนองตามความต้องการของลูกค้า ทั้งในระยะสั้นและระยะยาว โดยกำหนดเป็นนโยบายของบริษัทฯ ไว้ดังนี้

- Q (Quality) : คุณภาพของผลิตภัณฑ์ของบริษัทฯ ต้องได้มาตรฐานและมีคุณภาพเป็นที่ยอมรับของลูกค้าและมีคุณภาพที่สามารถแข่งขันกับผู้ผลิตรายอื่นได้
- C (Cost) : ต้นทุนการผลิตต่ำกว่าอุตสาหกรรม บริษัทฯ เน้นการควบคุมค่าใช้จ่ายในการผลิต โดยการเพิ่มผลผลิตของการผลิตและลดปริมาณของเสียจากการผลิตให้ต่ำที่สุด
- D (Delivery) : การจัดส่งสินค้าที่มีประสิทธิภาพสามารถจัดส่งสินค้าได้ตรงตามเวลาและใช้ระยะเวลาการส่งมอบสั้น โดยบริษัทฯ มีการจัดตั้งหน่วยบริการจัดส่งที่สามารถจัดส่งสินค้าได้อย่างตรงเวลา
- M (Management) : วิสัยทัศน์ของผู้บริหาร และการบริหารงานอย่างมีประสิทธิภาพที่กำหนดนโยบายและกลยุทธ์การบริหารจากคณะกรรมการบริหารซึ่งเน้นการเพิ่มประสิทธิภาพในการบริหารงานและกำหนดแนวทางการตลาดโดยนำระบบมาตรฐานคุณภาพต่าง ๆ เข้ามาใช้ในการจัดการ เช่น ISO 9001 จนถึง ISO/ TS 16949 และ ISO 14000 รวมถึง TPM และ TPS เป็นต้น เพื่อสร้างความพึงพอใจให้กับลูกค้า
- E (Engineering) : ส่งเสริมและพัฒนาความสามารถทางวิศวกรรมของบริษัทฯ ให้ทันสมัยและพัฒนาไปสู่การร่วมออกแบบผลิตภัณฑ์กับลูกค้า เพื่อให้มีความสามารถในการบริการได้อย่างครบวงจร (One-Stop Service)
- C (Communication): มีการสื่อสารอย่างมีประสิทธิภาพทั้งภายนอกและภายในองค์กร

เพื่อให้บรรลุวัตถุประสงค์นโยบายบริษัทฯ ฝ่ายการตลาดได้ทำการประเมิน วัดผลระดับความพึงพอใจของลูกค้า เป็นประจำทุกปี โดยกำหนดเป้าหมายคะแนนประเมินผลความพึงพอใจต้องได้มากกว่า 85% และกำหนดหัวข้อการประเมิน 5 ข้อ คือ ด้านคุณภาพ (Quality), ด้านต้นทุน (Cost), ด้านการจัดส่ง (Delivery), ด้านการจัดการ (Management), ด้านวิศวกรรม (Engineering)

#### ลักษณะลูกค้าและกลุ่มลูกค้าเป้าหมายของบริษัทฯ

บริษัทฯ แบ่งกลุ่มลูกค้าเป้าหมายของบริษัทฯ ออกเป็น 4 กลุ่ม ตามประเภทของผลิตภัณฑ์ ดังนี้

1. **ลูกค้ากลุ่มอุตสาหกรรมยานยนต์** ลูกค้ากลุ่มนี้ได้แก่ บริษัทฯ ผู้ผลิตรถยนต์ชั้นนำต่างๆ รวมทั้งผู้ป้อนชิ้นส่วนยานยนต์ โดยมีสัดส่วนการจำหน่ายลูกค้ากลุ่มนี้ในปี 2556 เท่ากับร้อยละ 78.81 ของรายได้รวม เช่น บริษัท โตโยต้า มอเตอร์ เอเซีย แปซิฟิก เอ็นจิเนียริง แอนด์ แมนูแฟคเจอร์ จำกัด, บริษัท คาวาซากิ มอเตอร์ เอ็นเตอร์ไพรส์ (ประเทศไทย) จำกัด

2. **ลูกค้ากลุ่มอุตสาหกรรมเครื่องใช้ไฟฟ้า** ลูกค้ากลุ่มนี้ได้แก่ ผู้ผลิตเครื่องใช้ไฟฟ้าสำหรับใช้ในสำนักงานและในครัวเรือนต่างๆ โดยมีสัดส่วนการจำหน่ายในปี 2556 เท่ากับร้อยละ 12.34 ของรายได้รวม เช่น บริษัท ไฮเออร์ อิเล็กทริก (ประเทศไทย) จำกัด (มหาชน), บริษัท ฮิตาชิ คอนซูมเมอร์ โปรดักส์ (ประเทศไทย) จำกัด, บริษัท บีเอสเอช โฮม แอพพลายแอนเชส แมนูแฟคเจอร์ จำกัด, บริษัท พานาโซนิค โฮม แอพพลาย (ประเทศไทย) จำกัด, บริษัท มิตซูบิชิ เฮฟวี อินดัสตรี จำกัด

3. **ลูกค้ากลุ่มอุตสาหกรรมอื่นๆ** ลูกค้ากลุ่มนี้ได้แก่ ผู้ผลิตสินค้าต่างๆ ที่ใช้พลาสติกเป็นส่วนประกอบ เช่น Packaging เป็นต้น การจำหน่ายในปี 2556 เท่ากับร้อยละ 1.28 ของรายได้รวม เช่น บริษัท แพรรี่ มาร์เก็ตติ้ง จำกัด



**4. ลูกคากลุ่มผลิตและซ่อมแซมแม่พิมพ์** ในปี 2556 มีสัดส่วนการจำหน่ายลูกคากลุ่มนี้ เท่ากับร้อยละ 7.58 ของรายได้รวม เช่น บริษัท โตโยต้า มอเตอร์ เอเซีย แปซิฟิค เอ็นจิเนียริง แอนด์ แมนูแฟคเจอร์ จำกัด, บริษัท คาวาซากิ มอเตอร์ เอ็นเตอร์ไพรส์ (ประเทศไทย) จำกัด บริษัท ฟาส์เทค (ประเทศไทย) จำกัด

ทั้งนี้ บริษัทมีลูกค้าที่เป็นรายสำคัญเกิน 30% จากรายได้รวมอยู่จำนวน 1 ราย ซึ่งเป็นลูกค้าในกลุ่มอุตสาหกรรมยานยนต์ คือ Toyota Group

#### การจำหน่ายและช่องทางการจำหน่าย

บริษัทฯ จำหน่ายสินค้าของบริษัทฯ โดยตรงกับลูกค้า (End User) โดยไม่ผ่านตัวแทนจำหน่ายและเป็นการจำหน่ายทั้งหมดภายในประเทศ แต่สินค้าของบริษัทฯ บางส่วนจะถูกนำไปประกอบและจำหน่ายไปยังต่างประเทศ (Indirect Export) ในรูปแบบของสินค้าสำเร็จรูปและชิ้นส่วน ซึ่งลูกค้าของบริษัทฯ ส่วนใหญ่เป็นบริษัท ของประเทศญี่ปุ่น ซึ่งโดยปกติจะมีบริษัท ในเครือเป็นผู้ผลิตหรือจัดหาสินค้าให้ แต่จากประสบการณ์และผลงานที่ผ่านมาของบริษัทฯ ทำให้ผลิตภัณฑ์ชิ้นส่วนพลาสติกของบริษัทฯ เป็นที่ยอมรับของผู้ผลิตยานยนต์ และผู้ผลิตเครื่องไฟฟ้าชั้นนำจากประเทศญี่ปุ่น เนื่องจากบริษัทฯ ได้เรียนรู้ระบบการทำงานของบริษัทฯ ญี่ปุ่นและนำมาพัฒนาผลิตภัณฑ์และการทำงานของบริษัทฯ ให้สามารถให้บริการได้เท่าเทียมกับบริษัทฯ ญี่ปุ่น ประกอบกับบริษัทฯ มีการพัฒนาบุคลากรทุกระดับ รวมถึงมาตรฐานในการผลิตตลอดเวลา และมีการทำงานร่วมกันอย่างใกล้ชิดกับลูกค้า ทำให้ทราบถึงความต้องการของลูกค้าเป็นอย่างดี ซึ่งทำให้บริษัทฯ เป็นผู้ผลิตชิ้นส่วนพลาสติกยานยนต์และเครื่องใช้ไฟฟ้าสัญชาติไทยที่ได้รับการยอมรับในเรื่องผลิตภัณฑ์และบริการ และบริษัทฯ สามารถเข้าไปเสนอบริการให้แก่ผู้ผลิตรายอื่นของทั้งสองกลุ่มอุตสาหกรรมได้

#### ภาวะอุตสาหกรรมและการแข่งขัน

##### โครงสร้างอุตสาหกรรม

ผลิตภัณฑ์ที่บริษัทฯ ผลิตและจำหน่ายให้กับลูกค้า เป็นชิ้นส่วนพลาสติกเพื่อการพาณิชย์ ซึ่งเป็นธุรกิจอุตสาหกรรมสนับสนุน (Supporting Industry) ที่สำคัญ เนื่องจากชิ้นส่วนพลาสติกดังกล่าวจะนำไปประกอบเป็นสินค้าสำเร็จรูปและจัดจำหน่ายให้กับผู้บริโภคขั้นสุดท้าย (End Users)

ปัจจุบันการผลิตชิ้นส่วนพลาสติกแบบการฉีดขึ้นรูป (Injection Molding) เพื่อการพาณิชย์เป็นอุตสาหกรรมการผลิตที่มีการเติบโตอย่างรวดเร็ว เนื่องจากชิ้นงานมีคุณสมบัติที่สามารถทนต่อแรงบิด แรงกระแทก น้ำหนักเบา ที่เป็นที่ต้องการของอุตสาหกรรมยานยนต์ อุตสาหกรรมเครื่องใช้ไฟฟ้าและอิเล็กทรอนิกส์ นอกจากนั้นได้มีการพัฒนาชิ้นส่วนพลาสติกแบบการฉีดขึ้นรูปเพื่อไปทดแทนชิ้นส่วนโลหะมากขึ้นด้วย ดังนั้นภาวะอุตสาหกรรมหลักที่มีความเกี่ยวข้องกับการประกอบธุรกิจของบริษัทฯ จะมีดังต่อไปนี้

#### ภาวะอุตสาหกรรมยานยนต์ และชิ้นส่วนยานยนต์ ปี 2556

##### ภาวะอุตสาหกรรมรถยนต์ ปี 2556

อุตสาหกรรมรถยนต์ไทยในปี 2556 การเติบโตของอุตสาหกรรมรถยนต์ไม่ได้เป็นไปตามแนวโน้มและการประมาณการที่ทำไว้ในปี 2555 เป็นปีที่ต้องเผชิญกับความผันผวนอย่างมาก ทั้งจากผลกระทบโครงการรถคันแรก เศรษฐกิจชะลอตัว และปัญหาทางการเมือง ทำให้เกิดสภาวะการผลิต และยอดขายช่วงครึ่งหลังของปีมีต่ำกว่าช่วงครึ่งปีแรก

หลังจากได้รับผลกระทบจากปัญหาน้ำท่วมใหญ่ที่เกิดขึ้นในช่วงปลายปี 2554 แล้วนั้น อุตสาหกรรมรถยนต์ของไทยก็ได้ส่งสัญญาณการฟื้นตัวอย่างต่อเนื่องตั้งแต่ช่วงต้นปี 2555 โดยการแสดงตัวเลขสถิติที่ขยายตัวอย่างต่อเนื่องทั้งตลาดในประเทศ การส่งออก และการผลิต ซึ่งเหตุผลสำคัญประเด็นหนึ่งก็มาจากโครงการรถคันแรกที่ภาครัฐเปิดโอกาสให้ผู้ซื้อหรือจองรถยนต์ในปี 2555 ผลของโครงการรถคันแรก นอกจากจะทำให้ยอดขายรถยนต์ในประเทศปี 2555 นี้ พุ่งสูงขึ้นเป็นประวัติการณ์แล้ว

การผลิตรถยนต์รวมทั้งระบบ งวดเดือนม.ค.-ธ.ค. 2556 ได้มีจำนวนทั้งสิ้น 2,457,086 คัน ปรับเพิ่มขึ้นอีก 0.14% เมื่อเทียบกับงวดปี 2555 พร้อมกับถือเป็นยอดการผลิตรถยนต์สูงสุดรอบ 52 ปี นอกจากนี้ ยังส่งผลให้ประเทศไทยขยับขึ้นเป็นผู้ผลิตรถยนต์ใน 10 อันดับแรกของโลก โดยในปีที่ผ่านมาียอดผลิตของรถยนต์นั่งงวดปี 2556 จำนวนทั้งสิ้น 1,071,076 คัน คิดเป็นสัดส่วนเท่ากับ 43.59% ของยอดการผลิตทั้งหมด ปรับเพิ่มขึ้นจากปีก่อนอีก 11.85% ขณะที่กลุ่มรถกระบะขนาด 1 ตัน ผลิตได้รวมทั้งสิ้น 1,332,913 คัน คิดเป็นสัดส่วนเท่ากับ 54.25% ของยอดการผลิตทั้งหมด แต่ปรับตัวลดลงจากปีก่อน 8.22%

### แนวโน้มอุตสาหกรรมยานยนต์ไทย ปี 2557...

แนวโน้มการขายและการผลิตรถยนต์ในช่วงต้นปี 2557 จะยังอยู่ในระยะชะลอตัว อย่างไรก็ตามแล้วแต่มีการคาดการณ์ว่าในครึ่งปีหลัง การขายและการผลิตรถยนต์จะกลับมาขยายตัวอีกครั้งหนึ่ง

จากการที่การส่งออกรถยนต์ที่ขยายตัวดีขึ้นอย่างต่อเนื่องจะสามารถชดเชยตลาดรถยนต์ในประเทศที่ชะลอตัวลงได้หลังจบโครงการรถยนต์คันแรก ซึ่งหากแรงส่งยังอยู่ในลักษณะนี้ เชื่อว่ายอดผลิตรถยนต์ในปี 2557 มีแนวโน้มที่จะใกล้เคียงกับปี 2556 จากที่มีการผลิตไว้ที่ 2.457 ล้านคัน

ทั้งนี้ ตลาดส่งออกรถยนต์ที่ขยายตัวได้มีมาจากคำสั่งซื้อจากตลาดอาเซียนออสเตรเลีย นิวซีแลนด์ ตะวันออกกลางอเมริกาใต้ โดยเฉพาะรถกระบะมีเข้ามาจำนวนมาก ซึ่งคาดว่าจะมีผลมาจากคำสั่งซื้อที่ค้างมาตั้งแต่ปี 2555 แต่ผู้ผลิตไม่สามารถผลิตและจัดส่งให้ได้ เนื่องจากต้องผลิตรถยนต์ป้อนความต้องการในประเทศที่สูงตามมาตรการกระตุ้นโครงการรถยนต์คันแรกของภาครัฐ

อย่างไรก็ตาม การผลิตรถยนต์จะสูงกว่า 2.457 ล้านคัน หรือไม่ คงต้องติดตามปัจจัยแวดล้อมต่างๆ ที่จะเข้ามา ซึ่งหากสถานการณ์ไม่เปลี่ยนแปลงไปในทิศทางที่เลวร้ายจะยังส่งผลดีต่ออุตสาหกรรมยานยนต์เช่น การเมืองอยู่ในภาวะปกติ ราคาพลังงานไม่อยู่ในระดับที่สูงจนเกินไป ราคาพืชผลทางการเกษตรได้รับการดูแลไม่ให้ต่ำจนเกินไป ทั้งข้าวและยางพารา โดยเฉพาะข้าวนั้น ภาครัฐต้องหาช่องทางจำหน่ายและระบายข้าวในสต็อกออกให้ได้

"ถ้าประเมินสถานการณ์แบบกลางๆ ยอดผลิตรถยนต์ปี 2557 น่าจะใกล้เคียงกับปีนี้แต่ถ้าปัจจัยต่างๆ ไม่เลวร้าย คาดว่าจะผลิตได้สูงกว่า 2.457 ล้านคัน เพราะตลาดต่างประเทศยังมีความต้องการสูง โดยยังต้องการให้เหตุการณ์บ้านเมืองอยู่ในความสงบเนื่องจากประเด็นที่เอกชนห่วงคือปัญหาการเมือง

สำหรับปัจจัยในต่างประเทศขณะนี้เศรษฐกิจหลักทั้งสหรัฐฯ ยุโรป และญี่ปุ่นต่างมีสัญญาณที่ดีขึ้น ส่วนปัญหาขาดแคลนแรงงานที่เกิดขึ้นกับหลายอุตสาหกรรมนั้น ไม่ถือว่าเป็นปัญหาของกลุ่มยานยนต์มากนัก เนื่องจากค่ายรถยนต์เป็นกลุ่มที่ให้ผลตอบแทนดี แรงงานจะให้ความสนใจเลือกเข้ามาทำงานเป็นอุตสาหกรรมแรกๆ รองลงไปจะเป็นกลุ่มชิ้นส่วน เช่น ช่วงนี้ที่เกิดน้ำท่วมแรงงานไม่สามารถมาทำงานได้ ทางผู้ผลิตก็สามารถหาแรงงานในพื้นที่อื่นมาทดแทนได้

### อุตสาหกรรมเครื่องใช้ไฟฟ้าและอิเล็กทรอนิกส์ไทย (ข้อมูลจากสำนักงานเศรษฐกิจอุตสาหกรรม)

#### ภาวะอุตสาหกรรมเครื่องใช้ไฟฟ้า

จากดัชนีผลผลิตอุตสาหกรรมเครื่องใช้ไฟฟ้าในปี 2556 มีดัชนีผลผลิตอุตสาหกรรมอยู่ที่ 285.71 ปรับตัวลดลงร้อยละ 2.0 เมื่อเทียบกับช่วงเดียวกันของปีก่อน โดยอุตสาหกรรมเครื่องใช้ไฟฟ้าปรับตัวลดลง ร้อยละ 0.76 เมื่อเทียบกับปีก่อน เป็นผลมาจากตลาดในประเทศและต่างประเทศที่ชะลอตัวลง

สำหรับอุตสาหกรรมเครื่องใช้ไฟฟ้าปรับตัวลดลง ร้อยละ 0.76 เมื่อเทียบกับปีก่อน โดยผลผลิตในช่วงต้นปีค่อนข้างดี ทำให้ไตรมาส 1/2556 เพิ่มขึ้นร้อยละ 4.07 เมื่อเทียบกับช่วงเดียวกันของปีก่อน แต่มีการปรับตัวลดลง ตั้งแต่ไตรมาส 2/2556 และปรับตัวลดลงอย่างต่อเนื่องในช่วงครึ่งปีหลังของปี 2556 เครื่องใช้ไฟฟ้าในบ้านที่ปรับตัวลดลงได้แก่ พัดลม ตู้เย็น กระจกน้ำร้อน โทรทัศน์ เป็นสาเหตุมาจากภาวะเศรษฐกิจในประเทศมีการชะลอตัวลง ผู้บริโภคในประเทศมีการระมัดระวังการใช้จ่ายมากขึ้น ยกเว้นเครื่องปรับอากาศที่ปรับตัวเพิ่มขึ้นตามการขยายตัวของโครงการก่อสร้างที่อยู่อาศัยในประเทศ

## ภาวะการตลาด

### การส่งออก

การส่งออกเครื่องใช้ไฟฟ้าในปี 2556 มีมูลค่า 22,726.23 ล้านดอลลาร์สหรัฐ ลดลงร้อยละ 0.45 เมื่อเทียบกับช่วงเดียวกันของปีก่อน โดยตลาดส่งออกที่มีการปรับตัวลดลง ได้แก่ ประเทศญี่ปุ่น และสหรัฐอเมริกา ขณะที่ประเทศในอาเซียนและสหภาพยุโรปปรับตัวเพิ่มขึ้น

### แนวโน้มอุตสาหกรรมไฟฟ้า และอิเล็กทรอนิกส์ปี 2557

อุตสาหกรรมไฟฟ้าและอิเล็กทรอนิกส์ในปี 2557 คาดว่าจะปรับตัวขึ้นเล็กน้อย ร้อยละ 2-3 เมื่อเทียบกับปีก่อน โดยอุตสาหกรรมไฟฟ้าจะขยายตัวร้อยละ 1 ซึ่งมาจากการส่งออกไปตลาดอาเซียน และเอเชีย จะปรับตัวดีขึ้น แต่ตลาดในประเทศยังคงชะลอตัว

### อุตสาหกรรมแม่พิมพ์

ในปี 2557 คาดการณ์ว่าการผลิตแม่พิมพ์ในประเทศไทยจะเติบโตมากขึ้นเมื่อเทียบกับปี 2556 “แม่พิมพ์ไทยจะมีการผลิตมากขึ้น เนื่องจากตลาดในประเทศมีแนวโน้มขยายตัวดี อันเป็นผลมาจากปัจจัยสำคัญ 3 ประการ” คือ

1. ความต้องการซื้อแม่พิมพ์ เพิ่มขึ้นเนื่องจากระดับราคาแม่พิมพ์ที่มาจากประเทศจีนมีแนวโน้มราคาสูงขึ้น และมีปัญหาในการปรับแต่งแม่พิมพ์ (Tuning) เมื่อนำแม่พิมพ์เข้ามาประเทศไทยแล้ว
2. อุตสาหกรรมยานยนต์ยังสามารถเติบโต และมีการเตรียมทำแม่พิมพ์สำหรับการเปลี่ยนรุ่นใหม่ของยานยนต์ ที่จะทำการผลิตรถยนต์รุ่นใหม่ ๆ ในปี 2557-2558 อีกหลายรุ่น
3. นโยบายการสั่งซื้อแม่พิมพ์ในประเทศไทยจากบริษัทผู้ผลิตรถยนต์

ในส่วนของการส่งออก อุตสาหกรรมแม่พิมพ์ไทยยังคงต้องแข่งขันกับผู้ผลิตแม่พิมพ์จาก ประเทศไต้หวัน เกาหลี และจีน การส่งออกแม่พิมพ์จากประเทศไทยไปยังประเทศอื่น ๆ ถือว่าเป็นตัวเลขที่ยังมีมูลค่ายังไม่สูงมากนัก เทียบกับการนำเข้าแม่พิมพ์ การที่การผลิตแม่พิมพ์ในประเทศจีนมีอัตราการเพิ่มของต้นทุนค่าแรงงานช่างสูง และระดับคุณภาพของแม่พิมพ์ยังไม่แน่นอนมีผลทำให้แม่พิมพ์ที่ผลิตในประเทศไทย มีโอกาสส่งออกสูงขึ้น

## 2.3 การจัดหาผลิตภัณฑ์หรือบริการ

การผลิตปัจจุบันบริษัทฯ มีโรงงานที่ใช้ดำเนินการจำนวน 3 แห่ง ดังรายละเอียดต่อไปนี้

**โรงงานที่ 1 :** ตั้งอยู่เลขที่ 59 หมู่ที่ 6 ถนนกิ่งแก้ว ตำบลราชาเทวะ อำเภอบางพลี จังหวัดสมุทรปราการ 10540 บนเนื้อที่ 9 ไร่ เป็นอาคารโรงงานพื้นที่ใช้สอย 10,200 ตารางเมตร ประกอบด้วยแผนกการตลาด แผนกวิศวกรรม แผนกการผลิต โดยมีกำลังการผลิตเต็มที่ 3,600 ตัน/ปี

**โรงงานที่ 2 :** ตั้งอยู่เลขที่ 517 หมู่ที่ 9 ตำบลหนองกิ้ง อำเภอบินทร์บุรี จังหวัดปทุมธานี 25110 บนเนื้อที่ 13 ไร่ สำหรับเป็นอาคารโรงงานพื้นที่ใช้สอย 6,000 ตารางเมตร การเพิ่มกำลังการผลิตเพื่อตอบสนองความต้องการของลูกค้า เริ่มดำเนินงานได้ในเดือนกุมภาพันธ์ 2547 โดยมีกำลังการผลิตเต็มที่ 5,040 ตัน/ปี

**โรงงานที่ 3 :** ตั้งอยู่เลขที่ 28/4 หมู่ที่ 1 ถนนสุวินทวงศ์ ตำบลคลองอุดมชลจร อำเภอเมืองจังหวัดฉะเชิงเทรา 24000 บนเนื้อที่ 25 ไร่ เป็นอาคารโรงงานพื้นที่ใช้สอย 6,700 ตารางเมตร เป็นโรงงานผลิตแม่พิมพ์ที่สามารถผลิตแม่พิมพ์ใช้กับเครื่องฉีดตั้งแต่ขนาด 30 - 1,800 ตัน และโรงงานฉีดพลาสติกที่มีเครื่องจักรฉีดพลาสติกตั้งแต่ขนาด 230-850 ตัน

นโยบายการผลิตที่สำคัญ คือ เน้นการผลิตสินค้าที่มีคุณภาพดี ตรงกับความต้องการของลูกค้าและสามารถส่งสินค้าได้ตรงตามระยะเวลาที่กำหนด ทั้งนี้เพื่อให้ลูกค้ามีความเชื่อมั่นและเกิดความพึงพอใจ ในผลิตภัณฑ์ของบริษัทฯ

### ➤ การจัดหาวัตถุดิบที่ใช้ในการผลิตชิ้นส่วนพลาสติก

#### ● วัตถุดิบสำหรับการผลิตชิ้นส่วนพลาสติก

วัตถุดิบหลักสำหรับการผลิตชิ้นส่วนพลาสติกของบริษัทฯ คือ เม็ดพลาสติก โดยเป็นการสั่งซื้อจากตัวแทนจำหน่ายในประเทศทั้งหมด ซึ่งการสั่งซื้อเม็ดพลาสติกจะแยกตามลักษณะของกลุ่มผลิตภัณฑ์ ดังนี้

#### ● กลุ่มชิ้นส่วนพลาสติกสำหรับอุตสาหกรรมยานยนต์

การสั่งซื้อเม็ดพลาสติกเพื่อการผลิตชิ้นส่วนพลาสติกสำหรับอุตสาหกรรมยานยนต์ เป็นการสั่งซื้อล่วงหน้าจากผู้จำหน่ายในประเทศ โดยร้อยละ 95 ของการสั่งซื้อเม็ดพลาสติก ลูกค้าจะเป็นผู้กำหนดชนิดและประเภทของเม็ดพลาสติก รวมทั้งผู้จำหน่ายเม็ดพลาสติก ซึ่งเป็นการควบคุมคุณภาพของวัตถุดิบให้ตรงตามความต้องการของลูกค้า โดยฝ่ายจัดซื้อของบริษัทฯ จะจัดซื้อเม็ดพลาสติกตามคำสั่งซื้อของลูกค้า

ทั้งนี้ จำนวนผู้จัดจำหน่ายเม็ดพลาสติกของบริษัทฯ นั้นมีอยู่ 26 รายด้วยกัน

#### ● กลุ่มชิ้นส่วนพลาสติกสำหรับอุตสาหกรรมเครื่องใช้ไฟฟ้า

การสั่งซื้อเม็ดพลาสติก เพื่อการผลิตชิ้นส่วนพลาสติก สำหรับอุตสาหกรรมเครื่องใช้ไฟฟ้า มี 2 รูปแบบคือ ลูกค้าจัดหาวัตถุดิบมาให้ และบริษัทฯ ซื้อวัตถุดิบมาใช้ในการผลิตเอง โดยในปี 2556 สัดส่วนของยอดขายสินค้าที่ลูกค้าจัดหาวัตถุดิบมาให้และยอดขายสินค้าที่บริษัทฯ เป็นผู้จัดซื้อวัตถุดิบเองคิดจากยอดขายรวมของสาขาการบินบุรี เป็นดังนี้ ร้อยละ 38.9 และร้อยละ 61.10 ตามลำดับ

อย่างไรก็ตามการสั่งซื้อเม็ดพลาสติกของทั้งสองกลุ่มนั้น บริษัทฯ สามารถที่จะตกลงกับลูกค้าในการจัดซื้อเม็ดพลาสติกได้ หากบริษัทฯ สามารถจัดหาแหล่งจำหน่ายเม็ดพลาสติกจากผู้จัดจำหน่ายอื่นที่มีคุณภาพเทียบ เท่ากับความต้องการของลูกค้าและมีราคาถูกกว่า ทำให้บริษัทฯ ไม่มีปัญหาในการจัดหาเม็ดพลาสติก

ประเภทของเม็ดพลาสติกที่ใช้ในกิจการของบริษัทฯ สามารถจำแนกเป็นประเภทหลักๆ ได้ดังนี้ Polypropylene-PP (Engineering Grade), PC/ABS (PC alloy), Nylon (PA+GF), Poly Acetal (POM), Polystyrene -PS, Acrylonitrile Butadiene Styrene-ABS และอื่นๆ

### ➤ การจัดหาวัตถุดิบที่ใช้ในการผลิตแม่พิมพ์

#### วัตถุดิบสำหรับการผลิตแม่พิมพ์

วัตถุดิบหลัก คือแบบแม่พิมพ์เหล็ก (Mold Base) เหล็กชิ้นส่วนแม่พิมพ์ ชิ้นส่วนแม่พิมพ์ และฮอตรันเนอร์ ซึ่งบริษัทฯ สั่งซื้อจากผู้จัดจำหน่ายภายในประเทศหลายราย เป็นคู่ค้ากับบริษัทฯ มานาน โดยเหล็กที่ใช้จะเป็นเหล็กที่มีคุณภาพตามความต้องการของแม่พิมพ์แต่ละประเภท ซึ่งจะทำให้ผลงานที่ฉีดจากแม่พิมพ์ของบริษัทฯ มีอัตราการสูญเสียต่ำ

### ➤ การวิจัยและพัฒนาการผลิตแม่พิมพ์

บริษัทฯ มีโปรแกรม *MoldFlow* เพื่อช่วยในการวิเคราะห์ปัญหาการไหลของพลาสติกฉีด และช่วยในการออกแบบและผลิตแม่พิมพ์ฉีดพลาสติก ซึ่งมีผลทำให้การออกแบบ และแม่พิมพ์ที่ผลิตออกมา มีคุณภาพสูงขึ้น นอกจากนี้บริษัทฯ ยังทำการวิจัยพัฒนาเทคโนโลยีใหม่กระบวนการผลิตเพื่อให้ได้คุณภาพสูงขึ้น และต้นทุนต่ำลง โดยมีการร่วมมือกับ สวทช. และเริ่มดำเนินการในปี 2557

➤ **การซ่อมแซมแม่พิมพ์**

นอกจากการให้บริการผลิตแม่พิมพ์แล้วบริษัทฯ ยังให้บริการซ่อมแซมแม่พิมพ์ที่ชำรุดที่เกิดจาก การใช้งาน ซึ่ง การให้บริการในส่วนการซ่อมแซมแม่พิมพ์นี้จะเป็นการสร้างความเชื่อมั่นในการบริการของบริษัทฯ เนื่องจากหากแม่พิมพ์ของ ลูกค้าเกิดชำรุดจากการผลิต ทีมซ่อมแซมแม่พิมพ์ของบริษัทฯ สามารถให้บริการซ่อมแซม ได้ทันที โดยไม่จำเป็นต้องนำส่งแม่พิมพ์ ไปทำการซ่อมแซมนอกสถานที่ทำให้เสียเวลาในการผลิต ดังนั้นลูกค้าของบริษัทฯ จึงมีความมั่นใจในการผลิตชิ้นส่วนพลาสติก ของบริษัทฯ

➤ **สิ่งแวดล้อม**

ทางบริษัทฯ ได้ตระหนักถึงผลกระทบกับสิ่งแวดล้อม ที่อาจมีผลกระทบต่อ พนักงาน การผลิต และคุณภาพของ ผลิตภัณฑ์ จึงได้ทำการร้องขอให้ศูนย์ความปลอดภัยการทำงานพื้นที่ 6 ตำบลเทพารักษ์ จังหวัดสมุทรปราการ และทางศูนย์ ความปลอดภัยการทำงานพื้นที่ 6 ได้แจ้งการตรวจประเมินสภาพแวดล้อมการทำงาน ลงวันที่ 24 กุมภาพันธ์ 2547 ได้ผลการตรวจ ประเมินสภาพแวดล้อมเกี่ยวกับการวัดระดับเสียง, ระดับแสง, จำนวนฝุ่นในอากาศ, สารโลหะอินทรีย์ และสารเอ็น-เฮกเซน ปรากฏค่าที่ วัดได้อยู่ใกล้เคียงกับมาตรฐานที่กำหนดไว้

ในปี 2549 บริษัทฯ ได้ทำการปรับปรุงมาตรฐานสิ่งแวดล้อมต่างๆ จนสามารถได้รับประกาศนียบัตร ระบบ มาตรฐานการจัดการสิ่งแวดล้อม หรือ ISO 14001/2004 NO: TH 21040601E/ 21.04.2006 เมื่อวันที่ 21 เมษายน 2549 ซึ่งเป็นสิ่งที่ยืนยันในความรับผิดชอบต่อสิ่งแวดล้อม และชุมชนรอบๆ อีกด้วย

## 2.4 งานที่ยังไม่ส่งมอบ (เฉพาะกรณีโครงการหรือชิ้นงานมูลค่าสูง)

- ไม่มี -

### 3. ปัจจัยความเสี่ยง

การบริหารความเสี่ยงในปัจจุบัน และอนาคตเป็นเรื่องที่สำคัญ ซึ่งบริษัทฯ มีความตระหนักดีว่า การบริหารความเสี่ยงนั้น เป็นเครื่องมือที่บริษัทฯ ต้องนำมาใช้ในการบริหารจัดการองค์การภายใต้กรอบการบริหารความเสี่ยง โดยความเสี่ยงที่มีนัยสำคัญ ที่ทำให้บริษัทฯ มีความเสี่ยงต่อการดำเนินธุรกิจของบริษัทฯ และความเสี่ยงต่อการลงทุนของผู้ถือหุ้นหลักทรัพย์ บริษัทฯ ได้จัดทำคู่มือการบริหารความเสี่ยง และตั้งคณะกรรมการบริหารความเสี่ยง (Enterprise Risk Management Committee) เพื่อประเมินและกำหนดมาตรการป้องกัน รวมทั้งกำหนดให้มีผู้รับผิดชอบในการติดตามดูแล ทำการวิเคราะห์และบริหารความเสี่ยงในระดับปฏิบัติการทั้งองค์กร

ในปี 2556 บริษัทฯ ได้มีการเน้นให้มีการทำงานที่มีการเชื่อมโยงการบริหารความเสี่ยงเข้ากับแผนกลยุทธ์ในการจัดการองค์การ เพื่อไม่ให้เกิดผลกระทบที่รุนแรงต่อบริษัทฯ จากการดำเนินงานตามกระบวนการบริหารความเสี่ยงในปี 2556 ที่ผ่านมามีพบว่ามีปัจจัยความเสี่ยงหลักๆ ด้านต่างๆ ดังนี้

#### 3.1 ความเสี่ยงในการประกอบธุรกิจ

##### ● ความเสี่ยงจากการมีลูกค้ารายย่อย

เนื่องจากบริษัทฯ มีกลุ่มลูกค้า 3 กลุ่มอุตสาหกรรม คือ กลุ่มผู้ประกอบการยานยนต์และชิ้นส่วนยานยนต์ กลุ่มผู้ประกอบการเครื่องใช้ไฟฟ้า และอื่นๆ บริษัทฯ มีลูกค้าที่เป็นผู้ผลิตยานยนต์ และเครื่องใช้ไฟฟ้าชั้นนำ 2-3 ราย รวมมูลค่าการจำหน่ายมากกว่าร้อยละ 70 ของรายได้รวม แต่ระดับของลูกค้ามีความมั่นคงสูง เช่น บริษัท โตโยต้ามอเตอร์ (ประเทศไทย) จำกัด, บริษัท สยามนิสสัน จำกัด, บริษัท มิตซูบิชิมอเตอร์ (ประเทศไทย) จำกัด, บริษัท โตโยต้าโกเซ (ประเทศไทย) จำกัด เป็นต้น จึงมีความเสี่ยงต่ำจากความเสียหายจากการที่ลูกค้ารายใดประสบปัญหาทางการเงินและสภาพคล่อง หรือเกิดการสูญเสียลูกค้าบางรายไปเนื่องจากลูกค้าเลิกกิจการ หรือเลิกทำการสั่งซื้อจากบริษัทฯ

ด้วยเหตุดังกล่าวข้างต้น บริษัทฯ จึงดำเนินการโดยการเพิ่มยอดขายโดยการหาลูกค้ารายใหม่ เพิ่มขึ้นเพื่อเป็นการลดสัดส่วนของลูกค้ารายใหญ่ในปัจจุบันลงด้วย โดยใช้กลยุทธ์การขาย และความน่าเชื่อถือของบริษัทฯ ด้วยวิธีการสร้างความพึงพอใจให้กับลูกค้าโดยการเน้นเรื่องคุณภาพของสินค้า การส่งมอบที่ตรงต่อเวลา ราคาที่แข่งขันได้ รวมทั้งความสามารถทางวิศวกรรมและการบริการที่จะสนองตอบความต้องการของลูกค้าของบริษัทฯ ได้ จึงเป็นเหตุให้บริษัทฯ ยังคงรักษาลูกค้ารายใหญ่ๆ ไว้ได้ และจากการที่ลูกค้ารายใหญ่ที่มีชื่อเสียงทั้งผู้ผลิตรถยนต์รายใหญ่ และบริษัทฯ ผู้ผลิตเครื่องใช้ไฟฟ้าชั้นนำให้การยอมรับต่อบริษัทฯ นั้น เป็นเหตุให้บริษัทฯ ได้รับความไว้วางใจและมีลูกค้ารายใหม่ๆ เพิ่มขึ้นอยู่เสมอก็จะเป็นการลดความเสี่ยงจากการพึ่งพิงลูกค้ารายใหญ่ลง

##### ● ความเสี่ยงจากสินค้ามีแนวโน้มราคาลดลง

เนื่องจากการขายสินค้าจากโรงงานเป็นลักษณะการจ้างทำ และส่งตรงให้กับโรงงานอุตสาหกรรม ดังนั้นระดับราคาจะเป็นการตกลงโดยมีโครงสร้างราคาที่แน่นอน ทำให้การเปลี่ยนแปลงของราคาเป็นไปตามกลไกของต้นทุน แต่อย่างไรก็ตาม ระดับราคาอาจจะมีโอกาสเปลี่ยนแปลงลดลงได้ในรุ่นต่อไปได้ อันเนื่องมาจากเทคโนโลยีการผลิตที่เปลี่ยนแปลงไป

เพื่อเป็นการลดความเสี่ยงที่อาจจะเกิดขึ้น บริษัทฯ ได้ทำการศึกษา และพัฒนาเกี่ยวกับเทคโนโลยีการผลิตสมัยใหม่ ตลอดเวลา เพื่อรองรับกับการเปลี่ยนแปลงของเทคโนโลยีที่มีผลกับระดับราคา

##### ● ความเสี่ยงเนื่องมาจากราคาวัตถุดิบมีการเปลี่ยนแปลงมาก

เมื่อวัตถุดิบมีการเปลี่ยนแปลงราคาสูงขึ้นจะมีผลกับต้นทุนขายสูงตามไปด้วย อาจจะมีผลทำให้กำไรลดลง

อย่างไรก็ดี บริษัทฯมีการดำเนินการและมีข้อตกลงกับลูกค้าแต่ละรายในการปรับโครงสร้างราคาขายตามราคาวัตถุดิบที่มีการเปลี่ยนแปลงไป และได้มอบหมายให้ฝ่ายการตลาด ดำเนินการในการติดตามการเปลี่ยนแปลงของราคาวัตถุดิบ และการปรับเปลี่ยนราคาขายกับลูกค้าอย่างสม่ำเสมอ

### 3.2 ความเสี่ยงด้านการดำเนินงาน (Operation Risk)

- **ความเสี่ยงจากต้นทุนการผลิตของบริษัทสูงกว่าคู่แข่งเนื่องมาจากเครื่องจักรและเทคโนโลยีล้าสมัย**

การใช้เครื่องจักรหลักที่ใช้ทำการผลิตและเทคโนโลยีการผลิตล้าสมัย มีผลทำให้อัตราของเสียสูง ผลผลิตต่ำ และต้นทุนการบำรุงรักษาสูง ซึ่งอาจทำให้ต้นทุนการผลิตสูงตามไปด้วย

บริษัทฯได้มีมาตรการในการศึกษาและติดตามการเปลี่ยนแปลงเทคโนโลยีการผลิตตลอดเวลา โดยส่งพนักงานไปดูงานทั้งในประเทศ และต่างประเทศอย่างสม่ำเสมอ ส่วนเครื่องจักรหลักที่ใช้งานผลิตในบริษัท ก็จัดให้มีการประเมินประสิทธิภาพการผลิต และค่าใช้จ่ายในการบำรุงรักษาว่าสูงผิดปกติหรือไม่ ปีละ 1 ครั้ง ซึ่งถ้าผลประเมินว่าเครื่องจักรตัวใดที่ล้าสมัยหรือต้นทุนการผลิตสูง ก็จะพิจารณาการซื้อเครื่องจักรใหม่มาทดแทน

- **ความเสี่ยงจากการที่วัตถุดิบขาดแคลน**

วัตถุดิบที่ใช้ในการผลิตสินค้าให้กับลูกค้าเป็นเกรดและชนิดที่เฉพาะเจาะจงสำหรับอุตสาหกรรมยานยนต์ หากวัตถุดิบดังกล่าวขาดแคลน อาจส่งผลกระทบต่อความต่อเนื่องของการผลิต และส่งมอบ

บริษัทฯมีการบริหารความเสี่ยง และป้องกันความเสียหายโดย ด้วยการเลือกซื้อวัตถุดิบจาก Supplier ที่เชื่อถือได้ ตลอดจนมีการวางแผนสั่งซื้อล่วงหน้า และควบคุมปริมาณวัตถุดิบสำรองไว้

### 3.3 ความเสี่ยงด้านการบริหาร การจัดการ

- **ความเสี่ยงจากการที่บริษัทฯ มีกลุ่มผู้ถือหุ้นใหญ่ถือหุ้นรวมกันมากกว่าร้อยละ 50**

ณ ปัจจุบัน กลุ่มตระกูลไกรศรี ถือหุ้นในบริษัทฯ เกินกว่าร้อยละ 50 ของจำนวนหุ้นที่จำหน่ายได้แล้วทั้งหมดของบริษัทฯ จึงทำให้กลุ่มตระกูลไกรศรี สามารถควบคุมมติที่ประชุมผู้ถือหุ้นได้เกือบทั้งหมด ไม่ว่าจะเป็นเรื่องการแต่งตั้งกรรมการ หรือการขอมติในเรื่องอื่นที่ต้องใช้เสียงส่วนใหญ่ของที่ประชุมผู้ถือหุ้น ยกเว้นเรื่องที่เกี่ยวข้องกับกฎหมายหรือข้อบังคับบริษัทฯ กำหนดให้ต้องได้รับเสียง 3 ใน 4 ของที่ประชุมผู้ถือหุ้น และผู้ถือหุ้นใหญ่เป็นผู้บริหารของบริษัทฯ ดังนั้น ผู้ถือหุ้นรายอื่นจึงอาจไม่สามารถรวบรวมคะแนนเสียงเพื่อตรวจสอบและถ่วงดุลเรื่องที่ผู้ถือหุ้นใหญ่เสนอได้

บริษัทฯ ได้จัดการประชุมใหญ่สามัญผู้ถือหุ้นอย่างโปร่งใส โดยจัดให้มีผู้ตรวจสอบที่ทำหน้าที่ในการตรวจสอบกระบวนการลงคะแนนเสียงในการประชุม รวมถึงจัดให้มีระบบการลงคะแนนเสียงที่สามารถตรวจสอบภายในภายหลัง โดยใช้บัตรลงคะแนนเสียงที่สามารถกำหนดทิศทางการลงคะแนนเสียงได้เอง รวมถึงการให้สิทธิแก่ผู้ถือหุ้นส่วนน้อยเสนอชื่อบุคคลเพื่อเข้าดำรงตำแหน่งกรรมการ และเสนอวาระการประชุมผู้ถือหุ้นโดยมีการประกาศบนเว็บไซต์ของบริษัทฯ ด้วย

อย่างไรก็ตามเพื่อให้เกิดการถ่วงดุลในการบริหารจัดการ บริษัทฯ ได้เชิญบุคคลภายนอกที่เป็นผู้บริหารที่มีประสบการณ์ในการบริหารการจัดการเข้ามาเป็นกรรมการบริษัทฯ กรรมการบริหาร และกรรมการตรวจสอบ รวมทั้งผู้บริหารของบริษัทฯ ด้วย โดยมีสัดส่วนกรรมการอิสระมากกว่า 1/3 ของจำนวนกรรมการทั้งหมด เพื่อเป็นการถ่วงดุล และลดความเสี่ยงดังกล่าว

### 3.4 ความเสี่ยงด้านการเงิน

บริษัทฯ มีนโยบายเกี่ยวกับภาระหนี้สินและดอกเบี้ยจากเงินกู้ เพื่อให้มีระดับความคล่องตัวในการบริหารจัดการทางการเงิน และเพื่อให้บริษัทฯ มีผลการดำเนินงานที่มั่นคงในด้านการเงิน บริษัทฯ จึงให้ความสำคัญต่อดัชนีตัวชี้วัดที่สำคัญคือ D/E Ratio โดยกำหนดค่าสูงสุดที่ 2.5:1 ซึ่งปัจจุบัน D/E Ratio ของบริษัทฯ อยู่ที่ 1.53 เท่า (ณ สิ้นปี 2556)



นอกจากนี้ในการบริหารทางการเงิน บริษัทฯ เน้นถึงความมีระเบียบวินัยทางการเงิน รวมถึงการบริหารและการจัดการทางการเงินอย่างเป็นระบบ มีการวิเคราะห์ถึงผลกระทบจากปัจจัยความเสี่ยงต่างๆ อย่างสม่ำเสมอ เพื่อป้องกัน และเตรียมความพร้อมต่อผลกระทบที่อาจจะเกิดขึ้นได้อย่างทันทั่วทั้งที่ บริษัทฯ จึงให้ความสนใจการป้องกันความเสี่ยงทางการเงินอย่างใกล้ชิดที่มีผลกระทบต่อค่าใช้จ่ายทางการเงิน

- **ความเสี่ยงจากอัตราดอกเบี้ย**

บริษัทฯ มีความเสี่ยงอันเนื่องมาจากอัตราดอกเบี้ยอ้างอิงที่เปลี่ยนแปลงในอนาคต ซึ่งจะมีผลกระทบต่อผลการดำเนินงานและกระแสเงินสดของบริษัทฯ

บริษัทฯ ได้ป้องกันความเสี่ยงดังกล่าว โดยการวางแผนจัดหาเงินทุนจากแหล่งที่มีอัตราดอกเบี้ยต่ำกว่าตลาดมาใช้ดำเนินงานไว้ล่วงหน้า อีกทั้งการระดมดอกเบี้ยของบริษัทฯ อยู่ในระดับค่อนข้างต่ำเมื่อเทียบกับยอดรายได้

- **ความเสี่ยงจากอัตราแลกเปลี่ยน**

บริษัทฯ มีความเสี่ยงจากความผันผวนของอัตราแลกเปลี่ยน เนื่องจากบริษัทฯ มีการทำรายการบางรายการเป็นเงินตราต่างประเทศ ซึ่งทำให้เกิดความเสี่ยงจากการเปลี่ยนแปลงของอัตราแลกเปลี่ยนเงินตราต่างประเทศ

จากปัญหาดังกล่าวบริษัทฯ ตระหนักถึงความเสี่ยงนี้เป็นอย่างดี จึงมีนโยบายป้องกันความเสี่ยงดังกล่าว โดยการทำสัญญาซื้อ-ขายเงินตราต่างประเทศเป็นการล่วงหน้าในกรณีที่ทำการสั่งซื้อเครื่องจักรและอุปกรณ์การผลิตจากต่างประเทศ

- **ความเสี่ยงจากการให้สินเชื่อ**

บริษัทฯ มีความเสี่ยงจากการให้สินเชื่อที่เกี่ยวข้องเนื่องจากลูกหนี้การค้า เนื่องจากหากลูกหนี้ไม่สามารถชำระหนี้ตามเงื่อนไขที่ตกลงไว้ ซึ่งอาจทำให้เกิดความสูญเสียทางการเงินได้

ทั้งนี้ บริษัทฯ ได้กำหนดนโยบายในการป้องกันความเสี่ยงดังกล่าว โดยการวิเคราะห์ฐานะทางการเงินและพิจารณาความสามารถในการจ่ายชำระหนี้ของลูกค้านั้นในแต่ละรายการในการพิจารณาให้สินเชื่ออย่างเหมาะสม สำหรับลูกหนี้การค้าที่คาดว่าจะไม่ได้รับชำระหนี้ บริษัทฯ ได้พิจารณาตั้งค่าเผื่อหนี้สงสัยจะสูญไว้อย่างเพียงพอ

- **ความเสี่ยงจากการไม่ปฏิบัติตามสัญญา**

บริษัทฯ มีความเสี่ยงอันอาจเกิดจากการที่คู่สัญญาไม่ปฏิบัติตามข้อกำหนดในสัญญา ทำให้เกิดความสูญเสียทางการเงินได้

เพื่อป้องกันความเสี่ยงดังกล่าว บริษัทฯ ได้จัดให้มีหน่วยงานที่รับผิดชอบในการติดตามคู่สัญญาให้มีการดำเนินการตามข้อกำหนดอย่างเคร่งครัด

### 3.5 ความเสี่ยงอื่นๆ

- **ความเสี่ยงจากการไม่ปฏิบัติตามกฎระเบียบของตลาดหลักทรัพย์**

สำนักงานคณะกรรมการกำกับหลักทรัพย์และตลาดหลักทรัพย์ (ก.ล.ต.) ได้ออกกฎระเบียบและข้อบังคับต่าง ๆ เพื่อให้บริษัทจดทะเบียนได้ปฏิบัติตามเพื่อการกำกับดูแลกิจการที่ดี พร้อมด้วยบทลงโทษต่าง ๆ สำหรับบริษัทที่ฝ่าฝืนหรือไม่ปฏิบัติตาม

บริษัทฯ ตระหนักและให้ความสำคัญในการปฏิบัติตามกฎเกณฑ์ต่างๆ อย่างเคร่งครัด โดยการกำหนดให้มีผู้รับผิดชอบโดยตรงในการประสานงาน ติดตามข้อมูลข่าวสารหรือข้อบังคับใหม่ๆ ที่เกี่ยวข้องกับบริษัทฯ และปฏิบัติตาม เพื่อให้มั่นใจว่าบริษัทฯ ได้ปฏิบัติตามกฎระเบียบของก.ล.ต.อย่างครบถ้วน และทันเวลา

- **ความเสี่ยงจากการใช้โปรแกรมละเมิดลิขสิทธิ์ (Use of pirated software)**

ความเสี่ยงจากการใช้โปรแกรมละเมิดลิขสิทธิ์ เนื่องจากการดำเนินธุรกิจของบริษัท จำเป็นต้องใช้โปรแกรมสำหรับคอมพิวเตอร์ ทั้งทางด้าน ERP, โปรแกรมใช้งานทั่วไป และ โปรแกรมทางวิศวกรรม ซึ่งอาจจะเกิดปัญหาละเมิดลิขสิทธิ์ ทำให้เกิดความเสียหายจากการฟ้องร้องจากการละเมิดลิขสิทธิ์ได้

บริษัทฯ ได้ดำเนินการป้องกันเพื่อไม่ให้เกิดความเสียหายจากการละเมิดลิขสิทธิ์ โดยจัดทำนโยบายด้านสารสนเทศ ซึ่งครอบคลุมการใช้งานสารสนเทศทั้งภายในและภายนอก รวมถึงได้มีการควบคุมกำหนดสิทธิ์การใช้งานในระบบต่างๆ ของผู้ใช้งานทุกคนจากการติดตั้งโปรแกรมต่างๆ ต้องดำเนินการผ่านทางเจ้าหน้าที่แผนกสารสนเทศของบริษัท เท่านั้น นอกจากนี้ ในด้านความครบถ้วนของการใช้โปรแกรมถูกลิขสิทธิ์นั้น บริษัทฯ มีนโยบายเมื่อมีการจัดหาเครื่องคอมพิวเตอร์ใหม่ จะมีการติดตั้งโปรแกรมที่ถูกลิขสิทธิ์เท่านั้น

#### 4. ทรัพย์สินที่ใช้ในการประกอบธุรกิจ

##### 4.1 ทรัพย์สินถาวรหลักที่ใช้ในการประกอบธุรกิจ

ณ วันที่ 31 ธันวาคม 2556 บริษัทฯ มีทรัพย์สินถาวรหลักที่ใช้ในการประกอบธุรกิจ ดังนี้

ประเภท/ลักษณะทรัพย์สิน		ลักษณะกรรมสิทธิ์	มูลค่าสุทธิ (ล้านบาท)	ภาระผูกพัน
1.	ที่ดิน อาคารโรงงานและส่วนปรับปรุงอาคาร เลขที่ 59 หมู่ที่ 6 ถนนกิ่งแก้ว ตำบลราชาเทวะ อำเภอบางพลี จังหวัดสมุทรปราการ 10540	เป็นเจ้าของ	36.72	ติดจำนองกับสถาบันการเงิน มูลค่า 127 ล้านบาท
2.	ที่ดิน อาคารโรงงานและส่วนปรับปรุงอาคาร เลขที่ 517 หมู่ที่ 9 ตำบลหนองกี่ อำเภอกบินทร์บุรี จังหวัดปราจีนบุรี 25110	เป็นเจ้าของ	44.14	ติดจำนองกับสถาบันการเงิน มูลค่า 100 ล้านบาท
3.	ที่ดิน อาคารโรงงานและส่วนปรับปรุงอาคาร เลขที่ 28/4 หมู่ที่ 1 ถนนสุวินทวงศ์ ตำบลคลองอุดมชลจร อำเภอเมือง จังหวัดฉะเชิงเทรา 24000	เป็นเจ้าของ	72.37	ติดจำนองกับสถาบันการเงิน มูลค่า 35 ล้านบาท
4.	เครื่องจักรและอุปกรณ์ (ที่กิ่งแก้ว)	เป็นเจ้าของ	120.39	ติดจำนองกับสถาบันการเงิน มูลค่า 42.69 ล้านบาท
5.	เครื่องจักรและอุปกรณ์ (ที่กบินทร์บุรี)	เป็นเจ้าของ	93.37	ติดจำนองกับสถาบันการเงิน มูลค่า 64.08 ล้านบาท
6.	เครื่องจักรและอุปกรณ์ (ที่สุวินทวงศ์)	เป็นเจ้าของ	178.67	ติดจำนองกับสถาบันการเงิน มูลค่า 187 ล้านบาท
5.	เครื่องมือเครื่องใช้	เป็นเจ้าของ	53.75	ไม่ติดภาระผูกพัน
6.	เครื่องตกแต่งและอุปกรณ์	เป็นเจ้าของ	6.05	ไม่ติดภาระผูกพัน
7.	ยานพาหนะ*	เป็นเจ้าของ	16.16	ไม่ติดภาระผูกพัน
8.	ระบบไฟฟ้าและน้ำประปา	เป็นเจ้าของ	17.16	ไม่ติดภาระผูกพัน
9.	อื่น ๆ	เป็นเจ้าของ	50.91	ไม่ติดภาระผูกพัน
รวม			605.01	

หมายเหตุ : \* ณ วันที่ 31 ธันวาคม 2556 ยานพาหนะส่วนหนึ่งราคาทุน 5.68 ล้านบาท เกิดจากการทำสัญญาเช่าซื้อ และสัญญาเช่าทางการเงิน

##### 4.2 นโยบายการลงทุนและการบริหารงานในบริษัทย่อย และบริษัทฯ ร่วม

ปัจจุบันบริษัทฯ ไม่มีนโยบายการลงทุนในบริษัทย่อย และบริษัทฯ ร่วม



## 5. ข้อพิพาททางกฎหมาย

- ไม่มี -

## 6. ข้อมูลทั่วไป

ชื่อบริษัท	: บริษัท ที.กรุงไทยอุตสาหกรรม จำกัด (มหาชน)
ลักษณะการประกอบธุรกิจ	: ผลิตชิ้นส่วนพลาสติก และให้บริการออกแบบผลิต และซ่อมแซมแม่พิมพ์เพื่อผลิตชิ้นส่วนพลาสติก ให้แก่บริษัทผู้ผลิตรถยนต์และเครื่องใช้ไฟฟ้าชั้นนำต่างๆ รวมทั้งผู้ผลิตสินค้าต้นแบบ (Original Equipment Manufacturer : OEM)
ทุนจดทะเบียน	: บริษัท มีทุนจดทะเบียนและเรียกชำระแล้ว 214 ล้านบาท เป็นหุ้นสามัญ 214 ล้านหุ้น
ที่ตั้งสำนักงานใหญ่	: เลขที่ 23 ซอยจันทน์ 43 แยก 21 แขวงทุ่งวัดดอน เขตสาทร กรุงเทพมหานคร 10120
ที่ตั้งโรงงาน	: 1. เลขที่ 59 หมู่ที่ 6 ถนนกิ่งแก้ว ต.ราชาเทวะ อ.บางพลี จังหวัดสมุทรปราการ 10540 : 2. เลขที่ 517 หมู่ที่ 9 ต.หนองกิ้ง อ.กบินทร์บุรี จังหวัดปราจีนบุรี 25110 : 3. เลขที่ 28/4 หมู่ที่ 1 ถ.สุวินทวงศ์ ต.คลองอุดมชลจร อ.เมือง จังหวัดฉะเชิงเทรา 24000
เลขทะเบียนบริษัท	: 0107547000010
โทรศัพท์	: 0-2211-2762, 0-2211-3732, 0-2212-4719
โทรสาร	: 0-2212-4864
แผนกนักลงทุนสัมพันธ์	: investor@tkrngthai.com
กรรมการตรวจสอบ(กรรมการอิสระ):	auditor@tkrngthai.com
Web Site	: www.tkrngthai.com

## บุคคลอ้างอิง

นายทะเบียนหลักทรัพย์	: บริษัท ศูนย์รับฝากหลักทรัพย์ (ประเทศไทย) จำกัด อาคารตลาดหลักทรัพย์แห่งประเทศไทย เลขที่ 62 ถนนรัชดาภิเษก แขวงคลองเตย เขตคลองเตย กรุงเทพฯ 10110 โทรศัพท์ (02) 229-2800 โทรสาร (02) 359-1259
ผู้สอบบัญชี	: บริษัท กรินทร์ ออดิท จำกัด 138 อาคารบุญมิตร ชั้น 6 ห้อง ปี 1 ถนนสีลม แขวงสุริยวงศ์ เขตบางรัก กรุงเทพฯ โทรศัพท์ (02) 634-2484-6 โทรสาร (02) 634-2668 ผู้สอบบัญชี : นางสาววิมลศรี จงอุดมสมบัติ ผู้สอบบัญชีรับอนุญาตเลขที่ 3899
ที่ปรึกษากฎหมาย	: บริษัท สำนักงานกฎหมายฟาร์อีสท์ (ประเทศไทย) จำกัด 127/74-75 อาคาร อา เอส ทาวเวอร์ ชั้น 24 ถ. รัชดาภิเษก แขวงดินแดง เขตดินแดง กรุงเทพฯ 10400