

### ส่วนที่ 3

#### ฐานะการเงินและผลการดำเนินงาน

#### 13. ข้อมูลทางการเงินที่สำคัญ

##### 13.1. งบการเงิน

##### 13.1.1. ผู้สอบบัญชีและสรุปรายงานของผู้สอบบัญชี

ผู้สอบบัญชีของบริษัท ที.กรุงเทพอุตสาหกรรม จำกัด (มหาชน) ได้แก่

ปี 2552	นายเจษฎา หังสพฤกษ์ ผู้สอบบัญชีรับอนุญาตเลขที่ 3759 บริษัท กรินทร์ ออดิท จำกัด ผู้สอบบัญชีได้แสดงความเห็นถึงงบการเงินของบริษัทฯ ว่าได้จัดทำขึ้นโดยถูกต้อง ตามที่ควรใน สาระสำคัญตามหลักการบัญชีที่รับรองทั่วไปอย่างไม่มีเงื่อนไข
ปี 2553	นางสาววิมลศรี จงอุดมสมบัติ ผู้สอบบัญชีรับอนุญาตเลขที่ 3899 บริษัท กรินทร์ ออดิท จำกัด ผู้สอบบัญชีได้แสดงความเห็นถึงงบการเงินของบริษัทฯ ว่าได้จัดทำขึ้นโดยถูกต้อง ตามที่ควรใน สาระสำคัญตามหลักการบัญชีที่รับรองทั่วไปอย่างไม่มีเงื่อนไข
ปี 2554	นางสาววิมลศรี จงอุดมสมบัติ ผู้สอบบัญชีรับอนุญาตเลขที่ 3899 บริษัท กรินทร์ ออดิท จำกัด ผู้สอบบัญชีได้แสดงความเห็นถึงงบการเงินของบริษัทฯ ว่าได้จัดทำขึ้นโดยถูกต้อง ตามที่ควรใน สาระสำคัญตามหลักการบัญชีที่รับรองทั่วไปอย่างไม่มีเงื่อนไข
ปี 2555	นางสาววิมลศรี จงอุดมสมบัติ ผู้สอบบัญชีรับอนุญาตเลขที่ 3899 บริษัท กรินทร์ ออดิท จำกัด ผู้สอบบัญชีได้แสดงความเห็นถึงงบการเงินของบริษัทฯ ว่าได้จัดทำขึ้นโดยถูกต้อง ตามที่ควรใน สาระสำคัญตามหลักการบัญชีที่รับรองทั่วไปอย่างไม่มีเงื่อนไข
ปี 2556	นางสาววิมลศรี จงอุดมสมบัติ ผู้สอบบัญชีรับอนุญาตเลขที่ 3899 บริษัท กรินทร์ ออดิท จำกัด ผู้สอบบัญชีได้แสดงความเห็นถึงงบการเงินของบริษัทฯ ว่าได้จัดทำขึ้นโดยถูกต้อง ตามที่ควรใน สาระสำคัญตามหลักการบัญชีที่รับรองทั่วไปอย่างไม่มีเงื่อนไข

บริษัท ที.กรุ๊ปไทยอุตสาหกรรม จำกัด (มหาชน)  
อัตราส่วนทางการเงิน

	หน่วย	2554 ปรับปรุงใหม่	2555 ปรับปรุงใหม่	2556
<b>อัตราส่วนสภาพคล่อง</b>				
อัตราส่วนสภาพคล่อง	เท่า	0.85	0.95	0.89
อัตราส่วนสภาพคล่องหมุนเร็ว	เท่า	0.51	0.65	0.58
อัตราส่วนสภาพคล่องกระแสเงินสด	เท่า	0.06	0.18	0.27
อัตราส่วนหมุนเวียนลูกหนี้การค้า	เท่า	5.70	6.67	5.88
ระยะเวลาเก็บหนี้เฉลี่ย	วัน	63	54	61
อัตราส่วนหมุนเวียนสินค้าคงเหลือ	เท่า	8.66	9.15	9.18
ระยะเวลาขายสินค้าเฉลี่ย	วัน	42	39	39
อัตราส่วนหมุนเวียนเจ้าหนี้	เท่า	7.71	7.56	6.89
ระยะเวลารับชำระหนี้	วัน	47	48	52
Cash Cycle	วัน	58	46	48
<b>อัตราส่วนแสดงความสามารถในการหาทำไร</b>				
อัตรากำไรขั้นต้น	ร้อยละ	11.70	15.49	13.27
อัตรากำไรจากการดำเนินงาน	ร้อยละ	(0.02)	6.15	3.52
อัตรากำไรสุทธิ	ร้อยละ	(1.16)	4.25	2.01
อัตราผลตอบแทนผู้ถือหุ้น	ร้อยละ	(3.46)	18.54	8.15
<b>อัตราส่วนแสดงประสิทธิภาพในการดำเนินงาน</b>				
อัตราผลตอบแทนจากสินทรัพย์	ร้อยละ	(1.50)	7.31	3.22
อัตราผลตอบแทนจากสินทรัพย์ถาวร	ร้อยละ	(2.53)	13.83	6.06
อัตรากำไรสุทธิของสินทรัพย์	เท่า	1.29	1.71	1.59
<b>อัตราส่วนวิเคราะห์นโยบายทางการเงิน</b>				
อัตราส่วนหนี้สินต่อส่วนของผู้ถือหุ้น	เท่า	1.53	1.54	1.53
อัตราส่วนความสามารถชำระดอกเบี้ย	เท่า	(0.01)	6.29	3.62

## 13.1.2. ตารางสรุปงบการเงิน

## บริษัท ที.กรุ๊ปไทยอุตสาหกรรม จำกัด (มหาชน)

## งบแสดงฐานะการเงิน

ณ วันที่ 31 ธันวาคม 2554 – 2556

หน่วย : พันบาท

	ตรวจสอบ					
	2554 ปรับปรุงใหม่	%	2555 ปรับปรุงใหม่	%	2556	%
<b>สินทรัพย์</b>						
สินทรัพย์หมุนเวียน						
เงินสดและรายการเทียบเท่าเงินสด	23,610.54	2.30	36,360.21	3.00	36,574.67	3.02
ลูกหนี้และตัวเงินรับการค้า – สุทธิ	214,309.29	20.88	358,468.30	29.60	294,619.09	24.30
ลูกหนี้การค้าจากการที่เกี่ยวข้องกัน	703.95	0.07	598.86	0.05	570.65	0.05
สินค้าคงเหลือ-สุทธิ	165,731.49	16.15	187,726.84	15.50	175,753.53	14.5
สินทรัพย์หมุนเวียนอื่น	9,789.53	0.95	6,476.91	0.53	8,047.37	0.67
รวมสินทรัพย์หมุนเวียน	414,144.80	40.35	589,631.12	48.69	515,592.31	42.53
สินทรัพย์ไม่หมุนเวียน						
ที่ดิน อาคารและอุปกรณ์ - สุทธิ	582,144.53	56.71	600,599.63	49.59	685,558.08	56.55
สินทรัพย์ไม่มีตัวตนสุทธิ	6,991.90	0.68	4,429.52	0.37	4,123.25	0.34
สินทรัพย์ภาษีเงินได้รอการตัดบัญชี	8,385.75	0.82	1,338.20	0.11	-	-
สินทรัพย์ไม่หมุนเวียนอื่น - สุทธิ	14,807.98	1.44	15,034.56	1.24	6,982.06	0.58
รวมสินทรัพย์ไม่หมุนเวียน	612,330.16	59.65	621,401.92	51.31	696,663.39	57.47
รวมสินทรัพย์	1,026,474.95	100.00	1,211,033.03	100.00	1,212,255.70	100.00

## บริษัท ที.กรุ๊ปไทยอุตสาหกรรม จำกัด (มหาชน)

## งบแสดงฐานะการเงิน (ต่อ)

ณ วันที่ 31 ธันวาคม 2554-2556

หน่วย : พันบาท

	ตรวจสอบ					
	2554 ปรับปรุงใหม่	%	2555 ปรับปรุงใหม่	%	2556	%
<b>หนี้สินและส่วนของผู้ถือหุ้น</b>						
<b>หนี้สินหมุนเวียน</b>						
เงินกู้ยืมระยะสั้นจากสถาบันการเงิน	235,000.00	22.89	255,000.07	21.06	255,000.00	21.04
เจ้าหนี้การค้าและตัวเงินจ่าย	159,574.02	15.55	268,327.25	22.16	215,952.77	17.81
เจ้าหนี้ค่าซื้อทรัพย์สิน	4,560.44	0.44	26,305.89	2.17	20,160.08	1.66
หนี้สินระยะยาวที่ถึงกำหนดชำระภายใน 1 ปี	53,518.49	5.21	37,841.15	3.12	54,110.77	4.46
เจ้าหนี้ตามสัญญาเช่าซื้อและสัญญาเช่าทาง การเงินที่ถึงกำหนดชำระภายใน 1 ปี	2,324.49	0.23	3,385.35	0.28	3,129.40	0.26
หนี้สินผลประโยชน์พนักงานที่ถึงกำหนดชำระ ภายในหนึ่งปี	-	-	-	-	4,251.73	0.35
หนี้สินหมุนเวียนอื่น	33,040.45	3.22	31,666.03	2.61	29,715.38	2.45
<b>รวมหนี้สินหมุนเวียน</b>	<b>488,017.89</b>	<b>47.54</b>	<b>622,525.74</b>	<b>51.40</b>	<b>582,320.13</b>	<b>48.04</b>
<b>หนี้สินไม่หมุนเวียน</b>						
หนี้สินระยะยาว-สุทธิ	111,780.20	10.89	87,543.85	7.23	133,188.53	10.99
เจ้าหนี้ตามสัญญาเช่าซื้อและสัญญาเช่าทาง การเงิน - สุทธิ	4,567.73	0.44	5,340.55	0.44	2,551.56	0.21
หนี้สินภาษีเงินได้รอการตัดบัญชี	-	-	-	-	463.41	0.04
หนี้สินผลประโยชน์พนักงาน	16,605.63	1.62	19,060.47	1.57	14,253.07	1.18
<b>รวมหนี้สินไม่หมุนเวียน</b>	<b>132,953.56</b>	<b>12.95</b>	<b>111,944.87</b>	<b>9.24</b>	<b>150,456.57</b>	<b>12.41</b>
<b>รวมหนี้สิน</b>	<b>620,971.45</b>	<b>60.50</b>	<b>734,470.61</b>	<b>60.65</b>	<b>732,776.70</b>	<b>60.45</b>

บริษัท ที.กรุ๊ปไทยอุตสาหกรรม จำกัด (มหาชน)

งบแสดงฐานะการเงิน (ต่อ)

ณ วันที่ 31 ธันวาคม 2554 – 2556

หน่วย : พันบาท

	ตรวจสอบ					
	2554 ปรับปรุงใหม่	%	2555 ปรับปรุงใหม่	%	2556	%
<b>ส่วนของผู้ถือหุ้น</b>						
ทุนจดทะเบียน	214,000.00		214,000.00		214,000.00	
ทุนที่ออกและเรียกชำระแล้ว	214,000.00	20.85	214,000.00	17.67	214,000.00	17.65
ส่วนเกินมูลค่าหุ้นสามัญ	144,236.93	14.05	144,236.93	11.91	144,236.93	11.90
กำไร(ขาดทุน)สะสม						
สำรองตามกฎหมาย	14,325.47	1.40	18,765.80	1.55	20,714.11	1.70
ยังไม่ได้จัดสรร	32,941.10	3.21	99,559.69	8.22	100,527.95	8.29
<b>รวมส่วนของผู้ถือหุ้น</b>	<b>405,503.50</b>	<b>39.50</b>	<b>476,562.42</b>	<b>39.35</b>	<b>479,479.00</b>	<b>39.55</b>
<b>รวมหนี้สินและส่วนของผู้ถือหุ้น</b>	<b>1,026,474.95</b>	<b>100.00</b>	<b>1,211,033.03</b>	<b>100.00</b>	<b>1,212,255.70</b>	<b>100.00</b>

## บริษัท ที.กรุ๊ปไทยอุตสาหกรรม จำกัด (มหาชน)

## งบกำไรขาดทุนเบ็ดเสร็จ

สำหรับปี สิ้นสุดวันที่ 31 ธันวาคม 2554 – 2556

หน่วย : พันบาท

	2554 ปรับปรุงใหม่	%	2555 ปรับปรุงใหม่	%	2556	%
<b>รายได้</b>						
รายได้จากการขายและบริการ	1,274,619.12	100.00	1,914,151.62	100.00	1,924,358.52	100.00
รายได้อื่น	7,830.18	0.61	9,582.76	0.50	11,957.30	0.62
<b>รวมรายได้</b>	1,282,449.30	100.61	1,923,734.38	100.50	1,936,315.82	100.62
<b>ค่าใช้จ่าย</b>						
ต้นทุนขายและบริการ	1,125,455.56	88.30	1,617,680.55	84.51	1,669,027.64	86.73
ค่าใช้จ่ายในการขายและบริหาร	140,905.33	11.05	170,967.58	8.93	181,402.56	9.43
ค่าตอบแทนผู้บริหาร	16,283.56	1.28	17,403.33	0.90	18,149.89	0.94
<b>รวมค่าใช้จ่าย</b>	1,282,644.45	100.63	1,806,051.46	94.34	1,868,580.09	97.10
กำไร(ขาดทุน) ก่อนต้นทุนทางการเงินและ ภาษีเงินได้	(195.15)	(0.02)	117,682.92	6.15	67,735.73	3.52
ต้นทุนทางการเงิน	14,651.23	1.15	18,720.27	0.98	18,717.98	0.97
ค่าใช้จ่ายภาษีเงินได้	0.00	0.00	17,203.73	0.90	10,051.42	0.52
<b>กำไร(ขาดทุน)เบ็ดเสร็จสำหรับงวด</b>	(14,846.38)	(1.16)	81,758.92	4.27	38,966.33	2.02
<b>กำไรเบ็ดเสร็จอื่น</b>						
กำไรจากการประกอบกิจการตามหลักคณิตศาสตร์ประกันภัย	-	-	-	-	3,087.81	0.16
ภาษีเงินได้เกี่ยวกับองค์ประกอบของกำไรขาดทุนเบ็ดเสร็จอื่น	-	-	-	-	(617.56)	0.03
<b>กำไรเบ็ดเสร็จอื่นสำหรับปี – สุทธิจากภาษี</b>	-	-	-	-	2,470.25	0.13
<b>กำไรเบ็ดเสร็จรวมสำหรับปี</b>	(14,846.38)	(1.16)	81,758.92	4.27	41,436.58	2.15
กำไรต่อหุ้นขั้นพื้นฐาน (จากกำไร(ขาดทุน)เบ็ดเสร็จสำหรับงวด)						
กำไร(ขาดทุน)สุทธิ (บาทต่อหุ้น)	(0.07)		0.38		0.18	

## บริษัท ที.กรุ๊ปไทยอุตสาหกรรม จำกัด (มหาชน)

## งบกระแสเงินสด

สำหรับปี สิ้นสุดวันที่ 31 ธันวาคม 2554 – 2556

หน่วย : พันบาท

	2554 ปรับปรุงใหม่	2555 ปรับปรุงใหม่	2556
<b>กระแสเงินสดจากการดำเนินงาน</b>			
กำไร(ขาดทุน)สุทธิ	(14,846.38)	81,758.92	38966.33
รายการปรับปรุงกระทบกำไรสุทธิเป็น			
เงินสดรับ(จ่าย)จากกิจกรรมดำเนินงาน			
ค่าเสื่อมราคา	54,440.23	59,749.81	66,019.30
ค่าใช้จ่ายตัดบัญชี	3,747.70	2,985.07	2,524.67
ผลขาดทุนสินค้าเคลื่อนไหวนำเข้า	2,767.98	1,797.11	146.92
โอนกลับค่าเผื่อผลขาดทุนสินค้าเคลื่อนไหวนำเข้า	(419.51)	(2,131.61)	(1,335.65)
(กำไร)ขาดทุนจากการจำหน่ายสินทรัพย์	(749.85)	(2,478.53)	340.78
(กำไร)ขาดทุนจากอัตราแลกเปลี่ยนที่ยังไม่เกิดขึ้น	0.00	(23.12)	217.84
ประมาณการหนี้สินผลประโยชน์พนักงาน	2,454.84	2,454.84	2,532.13
ดอกเบี้ยรับ	(145.58)	(193.58)	(228.53)
ดอกเบี้ยจ่าย	14,651.23	18,720.27	18,717.98
ภาษีหัก ณ ที่จ่ายตัดจ่าย	727.82	105.83	2,432.13
ภาษีเงินได้นิติบุคคล	0.00	17,203.73	10,051.42
กำไรจากการดำเนินงานก่อนการเปลี่ยนแปลง			
ในสินทรัพย์และหนี้สินดำเนินงาน	62,628.48	179,948.74	140,384.34
<b>สินทรัพย์ดำเนินงาน (เพิ่มขึ้น) ลดลง</b>			
ลูกหนี้การค้าและตัวเงินรับ	17,199.96	(144,159.01)	63,849.21
ลูกหนี้การค้าจากการที่เกี่ยวข้องกัน	(290.76)	105.09	28.21
สินค้าคงเหลือ	(73,792.62)	(21,660.86)	13,163.03
สินทรัพย์หมุนเวียนอื่น	(53.37)	3,312.62	(1,597.46)
สินทรัพย์ไม่หมุนเวียนอื่น	(654.00)	193.16	(1,218.63)
<b>สินทรัพย์ดำเนินงาน (เพิ่มขึ้น) ลดลง</b>	(57,590.79)	(162,209.00)	74,224.36

**บริษัท ที.กรุ๊ปไทยอุตสาหกรรม จำกัด (มหาชน)**
**งบกระแสเงินสด (ต่อ)**
**สำหรับปี สิ้นสุดวันที่ 31 ธันวาคม 2554 – 2556**

หน่วย : พันบาท

	2554 ปรับปรุงใหม่	2555 ปรับปรุงใหม่	2556
หนี้สินดำเนินงานเพิ่มขึ้น (ลดลง)			
เจ้าหนี้การค้าและตัวเงินจ่าย	27,023.40	108,776.36	(52,592.32)
หนี้สินหมุนเวียนอื่น	158.93	(1,285.67)	(1,955.69)
รับคืนภาษีเงินได้ถูกหัก ณ ที่จ่าย	7,253.53	1,597.67	11,722.41
จ่ายภาษีเงินได้	(12,031.28)	(12,279.42)	(13,750.77)
หนี้สินดำเนินงานเพิ่มขึ้น (ลดลง)	22,404.58	96,808.94	(56,576.37)
เงินสดสุทธิได้มาจากกิจกรรมดำเนินงาน	27,442.27	114,548.68	158,032.33
<b>กระแสเงินสดจากกิจกรรมลงทุน</b>			
รับดอกเบี้ย	145.58	193.58	228.53
เงินสดจ่ายเพื่อซื้อสินทรัพย์	(41,336.72)	(57,521.48)	(156,665.18)
เงินสดรับจากการจำหน่ายสินทรัพย์	834.94	4,145.04	5,869.64
เจ้าหนี้ค่าซื้อสินทรัพย์เพิ่มขึ้น (ลดลง)	(71,576.67)	3,942.95	(6,145.81)
เงินสดจ่ายเพื่อซื้อสินทรัพย์ไม่มีตัวตน	(1,216.25)	(422.70)	(2,218.40)
เงินสดสุทธิใช้ไปในกิจกรรมลงทุน	(113,149.12)	(49,662.61)	(158,931.21)
<b>กระแสเงินสดจากกิจกรรมจัดหาเงิน</b>			
จ่ายดอกเบี้ย	(14,339.83)	(18,759.20)	(18,718.76)
เงินกู้ยืมระยะสั้นจากสถาบันการเงินเพิ่มขึ้น (ลดลง)	74,115.42	20,000.07	-
เงินกู้ยืมระยะยาวเพิ่มขึ้น (ลดลง)	76,713.21	(39,913.68)	61,914.3
จ่ายชำระเจ้าหนี้ตามสัญญาเช่าซื้อและสัญญาเช่าทางการเงิน	(2,358.04)	(2,713.77)	(3,567.94)
จ่ายเงินปันผล	(25,678.40)	(10,749.82)	(38,514.25)
เงินสดสุทธิได้มาจาก(ใช้ไป)ในกิจกรรมจัดหาเงิน	108,452.36	(52,136.40)	1,113.35
เงินสดและรายการเทียบเท่าเงินสดเพิ่มขึ้น (ลดลง) - สุทธิ	22,745.51	12,749.67	214.46
เงินสดและรายการเทียบเท่าเงินสด ณ วันต้นปี	865.03	23,610.54	38,360.21
เงินสดและรายการเทียบเท่าเงินสด ณ วันสิ้นปี	23,610.54	36,360.21	36,574.67



## 14. การวิเคราะห์และคำอธิบายของฝ่ายจัดการ

### ภาพรวมของการดำเนินงานที่ผ่านมา

บริษัทฯ ดำเนินธุรกิจเป็นผู้ผลิตชิ้นส่วนพลาสติก และรับออกแบบ ผลิต และซ่อมแซมแม่พิมพ์เพื่อผลิตชิ้นส่วนพลาสติก จำหน่ายให้กับบริษัทผู้ผลิตรายอื่นและเครื่องใช้ไฟฟ้าชั้นนำต่าง ๆ รวมทั้งผู้ผลิตสินค้าต้นแบบ (Original Equipment Manufacturer :OEM) ที่อยู่ในประเทศเป็นส่วนใหญ่ ในปี 2556 บริษัทฯ มีรายได้เพิ่มขึ้นจากเดิมเพียงเล็กน้อย จำนวน 10.2 ลบ. เนื่องจากยอดขายของผู้ผลิตรายอื่นชะลอตัวลง และการสิ้นสุดลงของนโยบายรถคันแรก ส่งผลให้ยอดขายในประเทศลดลง

#### 1. ผลการดำเนินงาน

##### รายได้

ในปี 2556 มีรายได้รวมจากการขายและบริการเท่ากับ 1,924.35 ล้านบาท เพิ่มขึ้นจากปีก่อน 10.21 ล้านบาท หรือคิดเป็นร้อยละ 0.53 โดยมีดัชนีรายได้อยู่ที่ร้อยละ 150.97 เมื่อเทียบกับปีฐาน (ปี 2554)

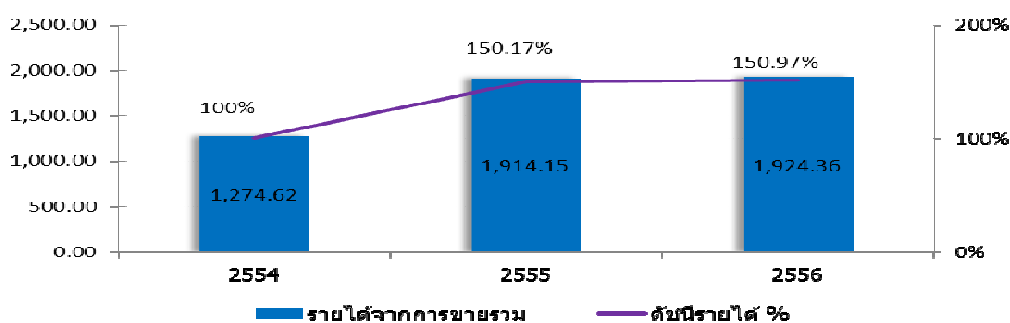
บริษัทฯ มีรายได้จากการขายสินค้าและบริการที่ปรับตัวสูงขึ้นเล็กน้อย เป็นผลมาจากภาวะเศรษฐกิจที่ชะลอตัวลงเนื่องจากความไม่สงบทางการเมือง และการสิ้นสุดลงของโครงการรถคันแรกที่เกิดขึ้นในปี 2556 นอกจากนี้ในส่วนเครื่องใช้ไฟฟ้าปรากฏว่าลูกค้ารายใหญ่รายหนึ่งของบริษัทฯ ได้ย้ายฐานการผลิตไปต่างประเทศ ทำให้ยอดขายในส่วนยานยนต์และเครื่องใช้ไฟฟ้าไม่เป็นไปตามเป้าหมาย มีเพียงแม่พิมพ์ที่ยอดขายปรับตัวเพิ่มขึ้นจากปีก่อน จากคำสั่งซื้อของลูกค้ารายใหม่

จากงบการเงิน พบว่ารายได้ตามสายผลิตภัณฑ์ ในปี 2556 และ ปี 2555 มีรายได้จากการผลิตชิ้นส่วนยานยนต์ จำนวน 1,355.93 ล้านบาท และ 1,443.61 ล้านบาท (ตามลำดับ) รายได้จากการผลิตชิ้นส่วนเครื่องใช้ไฟฟ้า จำนวน 228.19 ล้านบาทและ 292.56 ล้านบาท (ตามลำดับ) รายได้จากการผลิตแม่พิมพ์ จำนวน 146.15 ล้านบาท และ 120.26 ล้านบาท (ตามลำดับ) และรายได้อื่นๆ 194.09 ล้านบาท และ 57.73 ล้านบาท (ตามลำดับ)

อัตราส่วนเติบโตของรายได้จากการขายตั้งแต่ปี 2554-2556

รายการ	หน่วย	2554	2555	2556
รายได้จากการขายรวม	ล้านบาท	1,274.62	1,914.15	1,924.36
อัตราส่วนเติบโตต่อปี	%	0.00	50.17	0.53
ดัชนีรายได้	%	100%	150.17%	150.97%

ล้านบาท



## ต้นทุนขายและค่าใช้จ่าย

### ต้นทุนขายและบริการ

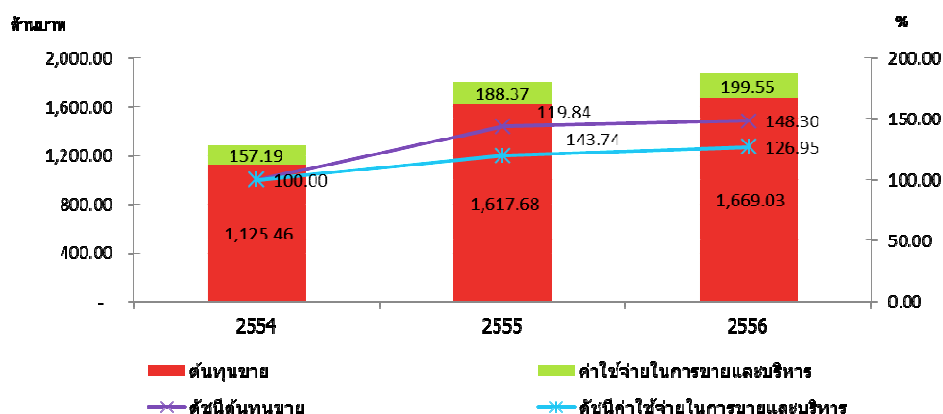
ในปี 2556 บริษัทฯ มีต้นทุนขายและบริการ เท่ากับ 1,669.03 ล้านบาท เพิ่มขึ้นจากปีก่อน 51.35 ล้านบาท คิดเป็นร้อยละ 3.17 โดยดัชนีต้นทุนขายมีอัตราการเพิ่มขึ้นเท่ากับร้อยละ 148.30 เมื่อเทียบกับปีฐาน (ปี 2554) เมื่อพิจารณาสัดส่วนต้นทุนขายต่อยอดขายปี 2556 คิดเป็นร้อยละ 86.73 เพิ่มขึ้นจากปีก่อนร้อยละ 2.22 เนื่องจากบริษัทฯ มีค่าใช้จ่ายและปัจจัยการผลิตที่เพิ่มขึ้น ประกอบกับบริษัทฯ มีการลงทุนในส่วนเครื่องจักร และห้องพ่นสีเพิ่มขึ้นประมาณ 70 ล้านบาท ในช่วงปลายปี แต่เนื่องจากในช่วงปลายปี ภาวะเศรษฐกิจจะชะลอตัว และเกิดความไม่สงบทางการเมือง ส่งผลให้ยอดขายไม่เป็นไปตามเป้าหมายที่ตั้งไว้ ส่งผลให้ต้นทุนขายและบริการเพิ่มสูงขึ้น

### ค่าใช้จ่ายในการขายและบริหาร

บริษัทฯ มีค่าใช้จ่ายในการขายและบริหารในปี 2556 เท่ากับ 199.55 ล้านบาท เพิ่มขึ้นจากปีก่อน 11.18 ล้านบาท คิดเป็นร้อยละ 5.94 โดยดัชนีค่าใช้จ่ายขายและบริหารมีอัตราการเพิ่มขึ้นเท่ากับร้อยละ 126.95 เมื่อเทียบกับปีฐาน (ปี 2554) ค่าใช้จ่ายในการขายและบริหารเพิ่มขึ้นจากปีก่อนเนื่องจากการเตรียมอัตรากำลังเพื่อรองรับยอดขายและจากการปรับอัตราค่าแรงขั้นต่ำทั่วประเทศตั้งแต่เดือนกรกฎาคม 2556 รวมถึงค่าขนส่งที่ยังคงสูงเมื่อเทียบกับปริมาณการขายที่ไม่เพิ่มขึ้นส่งผลให้ค่าใช้จ่ายในการขายและบริหารเพิ่มสูงขึ้น

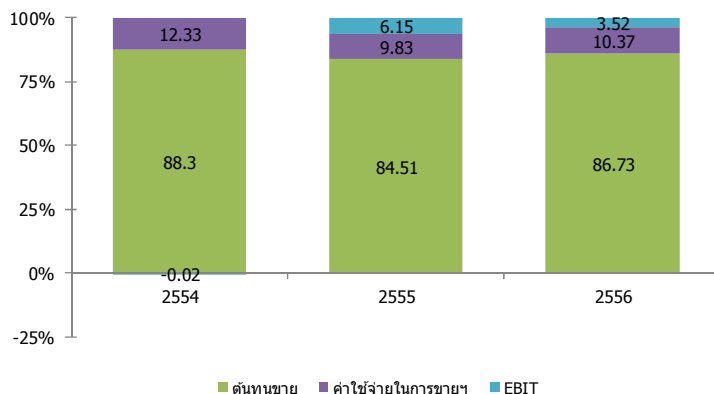
อัตราการเติบโตของต้นทุนขายและค่าใช้จ่ายในการขายและบริหารตั้งแต่ปี 2554-2556

รายการ	หน่วย	2554	2555	2556
ต้นทุนขาย	ล้านบาท	1,125.46	1,617.68	1,669.03
ค่าใช้จ่ายในการขายและบริหาร	ล้านบาท	157.19	188.37	199.55
ดัชนีต้นทุนขาย	%	100.00	143.74	148.30
ดัชนีค่าใช้จ่ายในการขายและบริหาร	%	100.00	119.84	126.95



สัดส่วนต้นทุนขายและค่าใช้จ่ายในการขายและบริหารต่อรายได้จากการขายตั้งแต่ปี 2554-2556

COMMON SIZE (%)	2554	2555	2556
รายได้จากการขาย	100.00	100.00	100.00
ต้นทุนขาย	88.30	84.51	86.73
ค่าใช้จ่ายในการขายฯ	12.33	9.83	10.37
EBIT	(0.02)	6.15	3.52



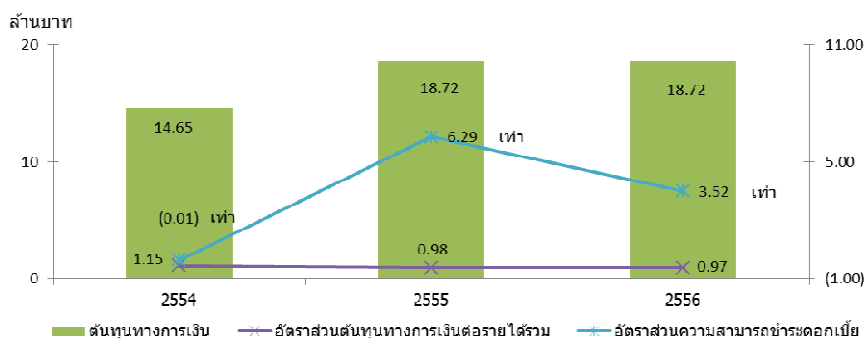
## ต้นทุนทางการเงิน

บริษัท มีต้นทุนทางการเงินในปี 2556 เท่ากับ 18.72 ล้านบาท ซึ่งเท่ากับปี 2555 บริษัทยังสามารถบริหารต้นทุนทางการเงินได้เช่นเดียวกับในปี 2555 ถึงแม้ว่าในปี 2556 จะมีกระแสเงินสดจ่ายเพื่อซื้อสินทรัพย์สูงกว่าในปี 2555 เท่ากับ 99.15 ล้านบาท เนื่องจากส่วนใหญ่บริษัทใช้สินเชื่อ เพื่อชำระค่าวัตถุดิบที่เพิ่มขึ้นตามการเพิ่มขึ้นของยอดขาย รวมถึงจ่ายชำระหนี้ดอกเบี้ยเงินกู้ระยะยาวสำหรับการลงทุนซื้อเครื่องจักรใหม่ทดแทนเครื่องจักรเดิมที่ประสิทธิภาพลดลง และไม่คุ้มค่าในการซ่อมบำรุง

โดยหากพิจารณาอัตราส่วนความสามารถในการชำระดอกเบี้ย พบว่า ความสามารถในการชำระดอกเบี้ยของบริษัท ในปี 2556 เท่ากับ 3.52 เท่า ลดลงจากปีก่อน 2.77 เท่า เนื่องจากปี 2556 บริษัท มียอดขายไม่เป็นไปตามเป้าหมาย ประกอบกับปัจจัยการผลิตต่าง ๆ ปรับตัวเพิ่มสูงขึ้น

สัดส่วนดอกเบี้ยจ่ายต่อรายได้จากการขายและความสามารถในการจ่ายชำระดอกเบี้ยตั้งแต่ปี 2554-2556

รายการ	หน่วย	2554	2555	2556
รายได้จากการขายรวม	ล้านบาท	1,274.62	1,914.15	1,924.36
ต้นทุนทางการเงิน	ล้านบาท	14.65	18.72	18.72
อัตราส่วนต้นทุนทางการเงินต่อรายได้รวม	%	1.15	0.98	0.97
อัตราส่วนความสามารถชำระดอกเบี้ย	เท่า	(0.01)	6.29	3.52



### ค่าใช้จ่ายภาษีเงินได้นิติบุคคล

ในปี 2556 บริษัทฯ มีภาระภาษีเงินได้นิติบุคคล จำนวน 10.05 ล้านบาท เนื่องจากมีผลประกอบการกำไรจากการดำเนินงาน ทั้งนี้บริษัทมีภาระภาษีที่ต้องชำระในปี 57 เท่ากับ 8.87 ล้านบาท และส่วนที่เหลืออีก 1.18 ล้านบาท เกิดจากผลแตกต่างชั่วคราวที่เกิดสินทรัพย์ภาษีเงินได้ และหนี้สินภาษีเงินได้ที่บริษัทฯ มีภาระที่อาจต้องชำระในอนาคต

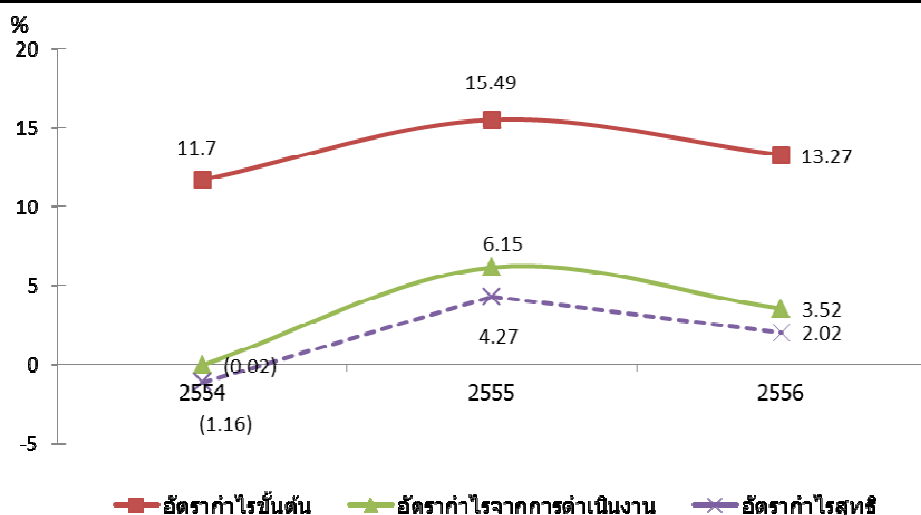
### กำไรสุทธิ

ในปี 2556 บริษัทฯ มีกำไรสุทธิเท่ากับ 38.96 ล้านบาท หรือคิดเป็นร้อยละ 2.02 ของรายได้จากการขายสินค้า ลดลงจากปี 2555 ที่มีผลกำไรสุทธิเท่ากับ 81.76 ล้านบาท หรือคิดเป็นร้อยละ 4.27 ของรายได้จากการขายสินค้า ส่งผลให้สัดส่วนกำไรสุทธิต่อรายได้จากการขายสินค้าลดลงร้อยละ 2.25 หรือกำไรสุทธิลดลงประมาณ 52.34% เมื่อเทียบกับปีก่อน เนื่องจากเหตุดังนี้

1. ยอดขายไม่เป็นไปตามเป้าหมาย สืบเนื่องจากการลดการผลิตของผู้ผลิตตามภาวะเศรษฐกิจที่ชะลอตัวลง , ลูกค้านำเครื่องใช้ไฟฟ้ารายใหญ่ย้ายฐานการผลิตไปต่างประเทศ และจากเศรษฐกิจที่ชะลอตัวลงจากความไม่สงบทางการเมืองที่เกิดขึ้นในช่วงปลายปี
2. ในส่วนของต้นทุนขายและค่าใช้จ่ายขายและบริหารที่เพิ่มสูงขึ้น จากการปรับเพิ่มของปัจจัยการผลิต, การเตรียมกำลังคนเพื่อรองรับงานตามเป้าหมาย, ค่าขนส่งที่ยังไม่สอดคล้องกับปริมาณการขาย

อัตราส่วนแสดงความสามารถในการหากำไร ตั้งแต่ปี 2554-2556

รายการ	หน่วย	2554	2555	2556
อัตรากำไรขั้นต้น	%	11.7	15.49	13.27
อัตรากำไรจากการดำเนินงาน	%	(0.02)	6.15	3.52
อัตรากำไรสุทธิ	%	(1.16)	4.27	2.02



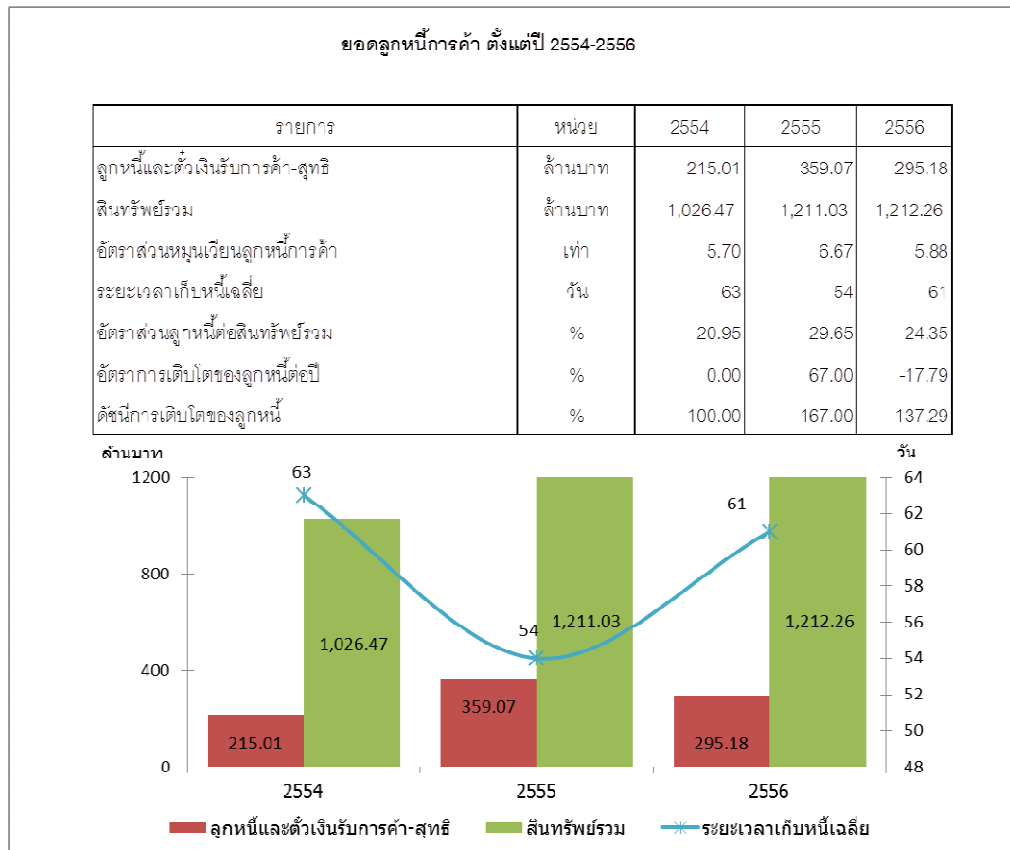
## 2. ฐานะทางการเงิน

### สินทรัพย์

เมื่อพิจารณาจากงบการเงินของบริษัทฯ มีสินทรัพย์รวม ณ วันที่ 31 ธันวาคม 2556 และ 31 ธันวาคม 2555 เท่ากับ 1,212.25 ล้านบาท และ 1,211.03 ล้านบาท (ตามลำดับ) เพิ่มขึ้น 1.22 ล้านบาทคิดเป็นร้อยละ 0.10

### ลูกหนี้และตัวเงินรับการค้า

บริษัทฯ มียอดลูกหนี้การค้าสุทธิ ณ วันที่ 31 ธันวาคม 2556 เท่ากับ 295.18 ล้านบาท และเท่ากับ 359.07 ล้านบาท ณ วันที่ 31 ธันวาคม 2555 ซึ่งคิดเป็นอัตราส่วนลูกหนี้ต่อสินทรัพย์รวม เท่ากับร้อยละ 24.35 และร้อยละ 29.65 (ตามลำดับ)



ระยะเวลาเก็บหนี้เฉลี่ยในปี 2556 ประมาณ 61 วัน ซึ่งมากขึ้นเมื่อเทียบกับระยะเวลาเก็บหนี้เฉลี่ยในปี 2555 ที่ประมาณ 54 วัน อย่างไรก็ตามยังคงสอดคล้องกับเครดิตเทอมที่บริษัทฯ กำหนดไว้ที่ระยะเวลา 60-90 วัน เนื่องจากลูกค้าของบริษัทฯ ส่วนใหญ่เป็นบริษัท ผู้ผลิตรถยนต์และเครื่องใช้ไฟฟ้าชั้นนำ มีระยะเวลาการชำระที่แน่นอน อย่างไรก็ตาม บริษัทฯ จะรักษาระยะเวลาเก็บหนี้ให้สอดคล้องกับนโยบายของบริษัทฯ ต่อไป ซึ่งลูกหนี้และตัวเงินรับการค้าในปี 2554 ถึง ปี 2556 สามารถแยกอายุลูกหนี้ได้ดังนี้

หน่วย : ล้านบาท

อายุลูกหนี้	2554	2555	2556
ที่อยู่ในกำหนดชำระ	172.24	229.20	193.01
ไม่เกิน 90 วัน	34.67	126.29	102.17
เกินกว่า 90 วัน ไม่เกิน 180 วัน	0.00	0.14	0.003
เกินกว่า 180 วัน ไม่เกิน 365 วัน	8.10	1.23	-
เกินกว่า 365 วัน	0.00	2.21	-
รวม	215.01	359.07	295.18

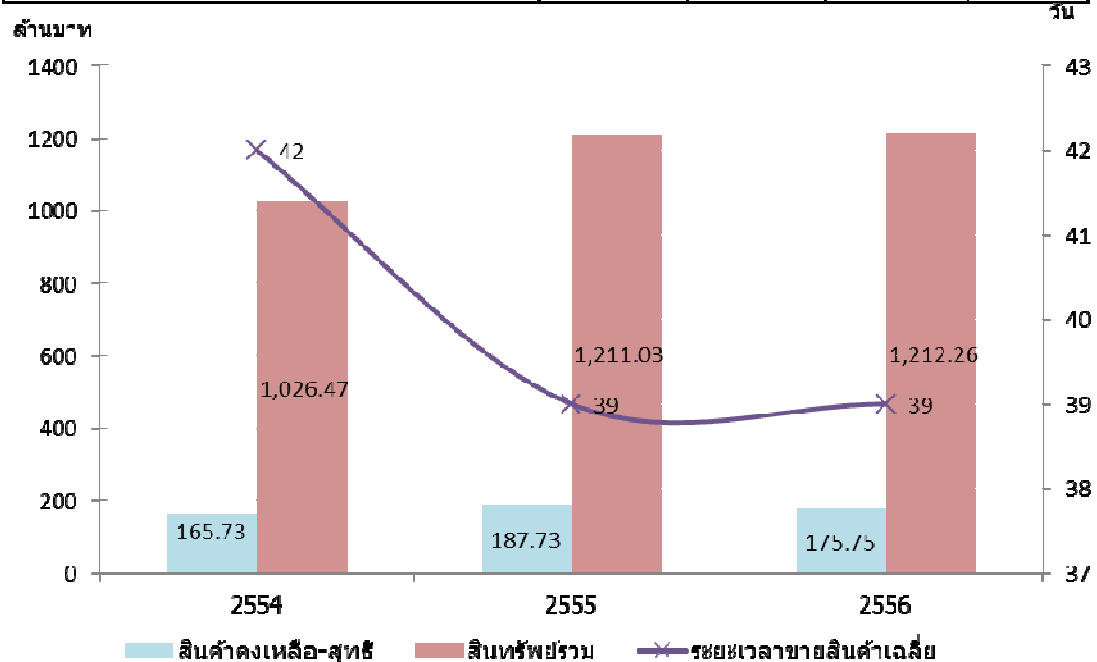
## สินค้าคงเหลือ

บริษัทฯ มียอดสินค้าคงเหลือสุทธิ ณ วันที่ 31 ธันวาคม 2556 เท่ากับ 175.75 ล้านบาท และเท่ากับ 187.73 ล้านบาท ณ วันที่ 31 ธันวาคม 2555 ซึ่งคิดเป็นอัตราส่วนสินค้าคงเหลือต่อสินทรัพย์รวม เท่ากับร้อยละ 14.50 และร้อยละ 15.50 (ตามลำดับ) เนื่องจากบริษัทฯ ได้ดำเนินการปรับปริมาณ Stock ให้สอดคล้องกับปริมาณขายส่งผลให้สัดส่วนสินค้าคงเหลือเมื่อเทียบกับยอดขายลดลง

บริษัทฯ มีอัตราส่วนระยะเวลาขายสินค้าเฉลี่ย ในปี 2556 เท่ากับ 39 วัน ซึ่งส่วนใหญ่เป็นแม่พิมพ์ที่อยู่ระหว่างการผลิต แต่เมื่อไม่รวมแม่พิมพ์ที่อยู่ระหว่างการผลิตอัตราส่วนระยะเวลาขายสินค้าเฉลี่ยในปี 2556 เท่ากับ 22 วัน ทั้งนี้บริษัทฯ ตระหนักถึงความสำคัญในการควบคุมปริมาณสินค้าคงเหลือ ประกอบกับบริษัทฯ ไม่มีนโยบายผลิตสินค้าและสั่งซื้อวัตถุดิบเกินความจำเป็น ดังนั้นบริษัทฯ จะวางแผนการผลิตในแต่ละสัปดาห์ ระบุจำนวนสินค้าที่จะผลิตและจำนวนวัตถุดิบที่ต้องสั่งซื้อมาใช้ในการผลิต ประกอบกับบริษัทฯ ได้ทำการศึกษาวางแผน ปรับปรุงกระบวนการผลิตและจัดส่ง เพื่อรักษาระยะเวลาการขายสินค้าไว้ในระดับที่เหมาะสม

มูลค่าสินค้าคงเหลือตั้งแต่ปี 2554-2556

รายการ	หน่วย	2554	2555	2556
สินค้าคงเหลือ-สุทธิ	ล้านบาท	165.73	187.73	175.75
อัตราส่วนหมุนเวียนสินค้าคงเหลือ	เท่า	8.66	9.15	9.18
ระยะเวลาขายสินค้าเฉลี่ย	วัน	42	39	39
อัตราส่วนสินค้าคงเหลือต่อสินทรัพย์รวม	%	16.15	15.50	14.50
อัตราการเติบโตของสินค้าคงเหลือสุทธิ	%	0.00	13.27	-6.38
ดัชนีการเติบโตของสินค้าคงเหลือ	%	100.00	113.27	106.05
สินทรัพย์รวม	%	1,026.47	1,211.03	1,212.26

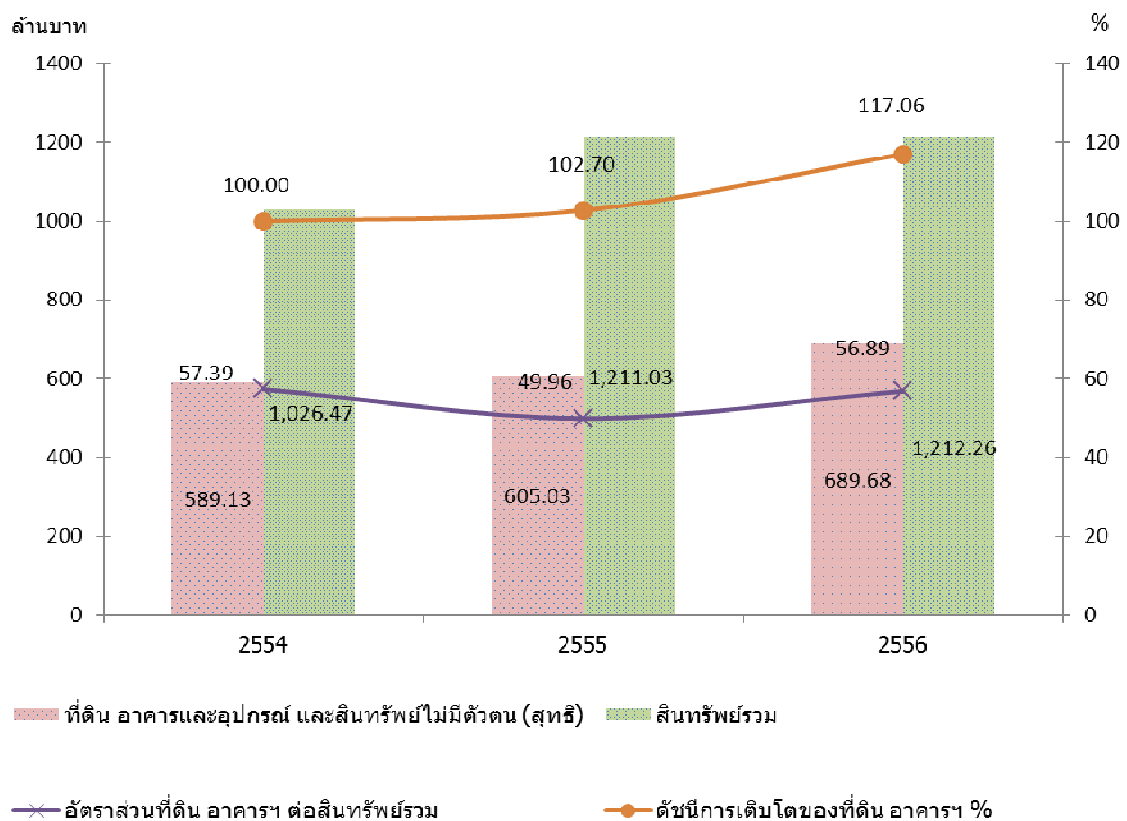


### ที่ดิน อาคารและอุปกรณ์ และสินทรัพย์ไม่มีตัวตน

ณ วันที่ 31 ธันวาคม 2556 บริษัทฯ มีที่ดิน อาคาร และอุปกรณ์ และสินทรัพย์ไม่มีตัวตน(สุทธิ) เท่ากับ 689.68 ล้านบาท และเท่ากับ 605.03 ล้านบาท ณ วันที่ 31 ธันวาคม 2555 ซึ่งคิดเป็นอัตราส่วนที่ดิน อาคาร และอุปกรณ์ และสินทรัพย์ไม่มีตัวตน (สุทธิ) ต่อสินทรัพย์รวม เท่ากับร้อยละ 56.89 และ ร้อยละ 49.96 (ตามลำดับ)

มูลค่าที่ดิน อาคารและอุปกรณ์ และสินทรัพย์ไม่มีตัวตน ตั้งแต่ปี 2554-2556

รายการ	หน่วย	2554	2555	2556
ที่ดิน อาคารและอุปกรณ์ และสินทรัพย์ไม่มีตัวตน (สุทธิ)	ล้านบาท	589.13	605.03	689.68
สินทรัพย์รวม	ล้านบาท	1,026.47	1,211.03	1,212.26
อัตราส่วนที่ดิน อาคารฯ ต่อสินทรัพย์รวม	%	57.39	49.96	56.89
อัตราการเติบโตของที่ดิน อาคารฯ ต่อปี	%	0.00	2.70	13.99
ดัชนีการเติบโตของที่ดิน อาคารฯ	%	100.00	102.70	117.06

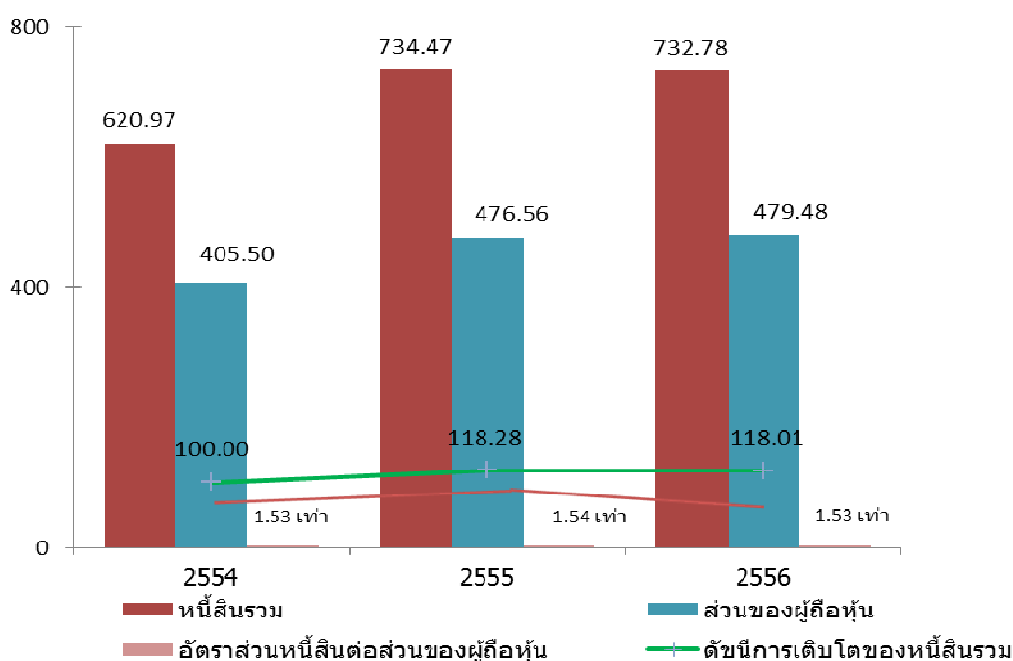


## หนี้สินรวม

ณ วันที่ 31 ธันวาคม 2556 บริษัทฯ มีหนี้สินรวม เท่ากับ 732.78 ล้านบาท โดยแบ่งเป็นหนี้สินหมุนเวียน เท่ากับ 582.32 ล้านบาท และหนี้สินไม่หมุนเวียน เท่ากับ 150.46 ล้านบาท ซึ่งต่ำกว่าปีก่อน 1.69 ล้านบาท หรือคิดเป็นร้อยละ 0.23 เนื่องจากเจ้าหนี้การค้าและตั๋วเงินจ่ายลดลง 52.38 ล้านบาท ตามการรผลิตและการขายที่ชะลอตัวลง หนี้สินระยะยาวสุทธิเพิ่มขึ้น 45.65 ล้านบาท จากการลงทุนในเครื่องจักร และอุปกรณ์ รวมถึงการจัดเตรียมแผนกพื้นที่ในสาขาสุวินทวงศ์

หนี้สินรวมและอัตราการเติบโตของหนี้สินรวม ปี 2554-2556

รายการ	หน่วย	2554	2555	2556
หนี้สินรวม	ล้านบาท	620.97	734.47	732.78
ส่วนของผู้ถือหุ้น	ล้านบาท	405.50	476.56	479.48
อัตราการเติบโตของหนี้สินรวมต่อปี	%	0.00	18.28	0.23
ดัชนีการเติบโตของหนี้สินรวม	%	100.00	118.28	118.01
ดัชนีการเติบโตของส่วนของผู้ถือหุ้น	%	100.00	117.52	118.24
อัตราส่วนหนี้สินต่อส่วนของผู้ถือหุ้น	เท่า	1.53	1.54	1.53





## ส่วนของผู้ถือหุ้น

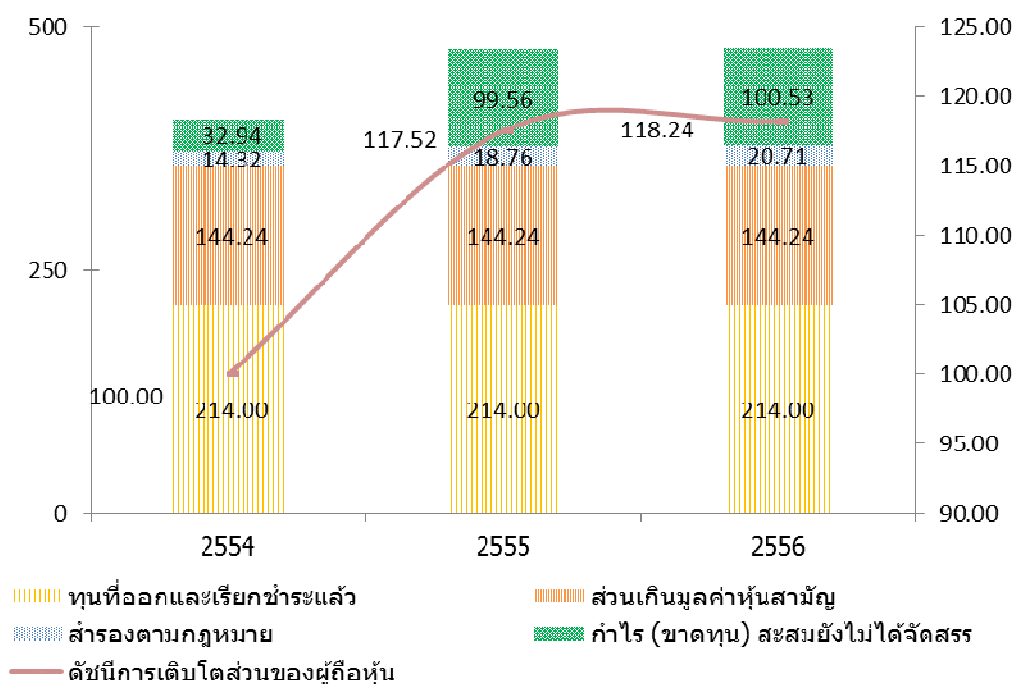
บริษัทฯ มีส่วนของผู้ถือหุ้น ณ วันที่ 31 ธันวาคม 2556 เท่ากับ 479.48 ล้านบาท เพิ่มขึ้นจากปีก่อน 2.92 ล้านบาท คิดเป็นร้อยละ 0.61

ตามมติที่ประชุมสามัญผู้ถือหุ้นประจำปี 2556 เมื่อวันที่ 10 เมษายน 2556 ได้มีมติให้จ่ายเงินปันผลจากกำไรสะสมสำหรับปี 2555 ในอัตราหุ้นละ 0.18 บาท จำนวนหุ้น 214 ล้านหุ้น รวมเป็นเงิน 38.52 ล้านบาท โดยบริษัทฯ ได้จ่ายเงินปันผลให้กับผู้ถือหุ้นเรียบร้อยแล้วในวันที่ 29 เมษายน 2556

ทั้งนี้ ณ วันที่ 31 ธันวาคม 2556 บริษัทฯ มีโครงสร้างเงินทุนประกอบด้วยหนี้สินรวม 732.77 ล้านบาท และส่วนของผู้ถือหุ้น 479.48 ล้านบาท คิดเป็นอัตราส่วนหนี้สินต่อส่วนของผู้ถือหุ้นประมาณ 1.53 เท่า

### ส่วนของผู้ถือหุ้น และอัตราการเติบโต ปี 2554-2556

รายการ	หน่วย	2554	2555	2556
ทุนที่ออกและเรียกชำระแล้ว	ล้านบาท	214.00	214.00	214.00
ส่วนเกินมูลค่าหุ้นสามัญ	ล้านบาท	144.24	144.24	144.24
สำรองตามกฎหมาย	ล้านบาท	14.32	18.76	20.71
กำไร (ขาดทุน) สะสมยังไม่ได้จัดสรร	ล้านบาท	32.94	99.56	100.53
รวมส่วนของผู้ถือหุ้น	ล้านบาท	405.50	476.56	479.48
อัตราการเติบโตส่วนของผู้ถือหุ้นต่อปี	%	0.00	17.52	0.61
ดัชนีการเติบโตส่วนของผู้ถือหุ้น	%	100.00	117.52	118.24



### 3. การวิเคราะห์งบกระแสเงินสด

#### สภาพคล่อง

สภาพคล่องของกระแสเงินสด ณ วันที่ 31 ธันวาคม 2556 เพิ่มขึ้นจำนวน 0.21 ล้านบาท ซึ่งเพิ่มขึ้นน้อยกว่าปี 2555 ที่เพิ่มขึ้นจำนวน 12.75 ล้านบาท เนื่องมาจากบริษัทฯ ได้นำเงินสดสุทธิที่ได้มาจากการดำเนินงานที่เพิ่มขึ้นจำนวน 158.03 ล้านบาท ซึ่งเป็นผลมาจากกำไรจากการดำเนินงานก่อนการเปลี่ยนแปลงในสินทรัพย์และหนี้สินดำเนินงานเพิ่มขึ้นจำนวน 140.38 ล้านบาท สินทรัพย์ดำเนินงานลดลงจำนวน 74.22 ล้านบาท และหนี้สินดำเนินงานลดลงจำนวน 56.57 ล้านบาท ไปใช้ในกิจกรรมลงทุนจำนวน 158.93 ล้านบาท เพื่อลงทุนและจ่ายชำระหนี้เจ้าหนี้เครื่องจักรและอุปกรณ์ และได้รับจากกิจกรรมจัดหาเงินจำนวน 1.11 ล้านบาท จากการเพิ่มขึ้นของเงินกู้ยืมระยะยาว รวมถึงการจ่ายดอกเบี้ยและเงินปันผล ทั้งนี้มีเงินสดและรายการเทียบเท่าเงินสดต้นงวดยกมาจำนวน 38.36 ล้านบาท เป็นผลทำให้กิจการมีเงินสดและรายการเทียบเท่าเงินสดคงเหลือจำนวน 36.57 ล้านบาท ณ สิ้นปี 2556

#### รายจ่ายเงินลงทุน

ในปี 2556 เงินสดสุทธิใช้ไปในกิจกรรมลงทุน จำนวน 158.93 ล้านบาท รายการส่วนใหญ่เป็นการลงทุนเพิ่มในเครื่องจักรและอุปกรณ์ รวมถึงการจ่ายชำระหนี้ค่าเครื่องจักรและอุปกรณ์ที่ถึงกำหนดชำระ

#### แหล่งที่มาของเงินทุน

แหล่งเงินทุนของบริษัทฯ ในปี 2556 ได้มาจากการเก็บชำระหนี้ และการลดยอดลูกหนี้การค้า การบริหารการเก็บหนี้ให้อยู่ในระยะเวลาที่กำหนด โดยพิจารณาจากระยะเวลาเก็บหนี้เฉลี่ย 61 วัน ในปี 2556 ที่เพิ่มขึ้นเมื่อเทียบกับปี 2555 ซึ่งมีระยะเวลาเก็บหนี้เฉลี่ยที่ 54 วัน อย่างไรก็ตามบริษัทฯ ให้เครดิตเทอมลูกค้าระหว่าง 60-90 วัน ซึ่งยังคงเป็นไปตามนโยบายการให้เครดิตของบริษัท หากพิจารณาจากระยะเวลาการจ่ายชำระหนี้ เท่ากับ 52 วันในปี 2556 และระยะเวลาการจ่ายชำระหนี้เท่ากับ 48 วัน ในปี 2555 ส่งผลให้สภาพคล่องโดยรวม สูงขึ้นเมื่อเทียบกับในปี 2555 และถ้าพิจารณาจากอัตราส่วนหนี้สินต่อส่วนของผู้ถือหุ้นจากปี 2554, ปี 2555 และปี 2556 จะเท่ากับ 1.53, เท่า 1.54 เท่า และ 1.53 เท่า ตามลำดับ แสดงให้เห็นว่าบริษัทฯ ยังคงสามารถรักษาสัดส่วนหนี้สินต่อส่วนของผู้ถือหุ้นได้คงที่อย่างต่อเนื่อง