

ส่วนที่ 1

การประกอบธุรกิจ

1. นโยบายและภาพรวมการประกอบธุรกิจ

บริษัท ที.กรุ๊ปไทยอุตสาหกรรม จำกัด (มหาชน) (“บริษัทฯ”) (“TKT”) ก่อตั้งเมื่อวันที่ 4 พฤศจิกายน 2523 โดยกลุ่มเดอะ ไกรศรี และผู้ถือหุ้นต่างชาติ (เริ่มจัดตั้งเป็น หจก. ต.กรุ๊ปไทยอุตสาหกรรม เมื่อ 16 กันยายน 2516) ด้วยทุนจดทะเบียนเริ่มแรก 5 ล้านบาท เพื่อดำเนินธุรกิจบริการชุบชิ้นส่วนพลาสติกด้วยโครเมียมและทอง ต่อมาบริษัทฯ ได้พัฒนาเป็นผู้ผลิตชิ้นส่วนพลาสติก รวมทั้งพ่นสี พิมพ์สี ประกอบชิ้นส่วนพลาสติก และให้บริการออกแบบ ผลิต และซ่อมแซมแม่พิมพ์เพื่อผลิตชิ้นส่วนพลาสติก โดยมี ทุนจดทะเบียน ณ วันที่ 31 ธันวาคม 2549 บริษัทฯ มีทุนจดทะเบียน 214 ล้านบาท เรียกชำระแล้ว 214 ล้านบาท ปัจจุบัน กลุ่มเดอะ ไกรศรี ยังคงเป็นผู้ถือหุ้นใหญ่และผู้บริหาร

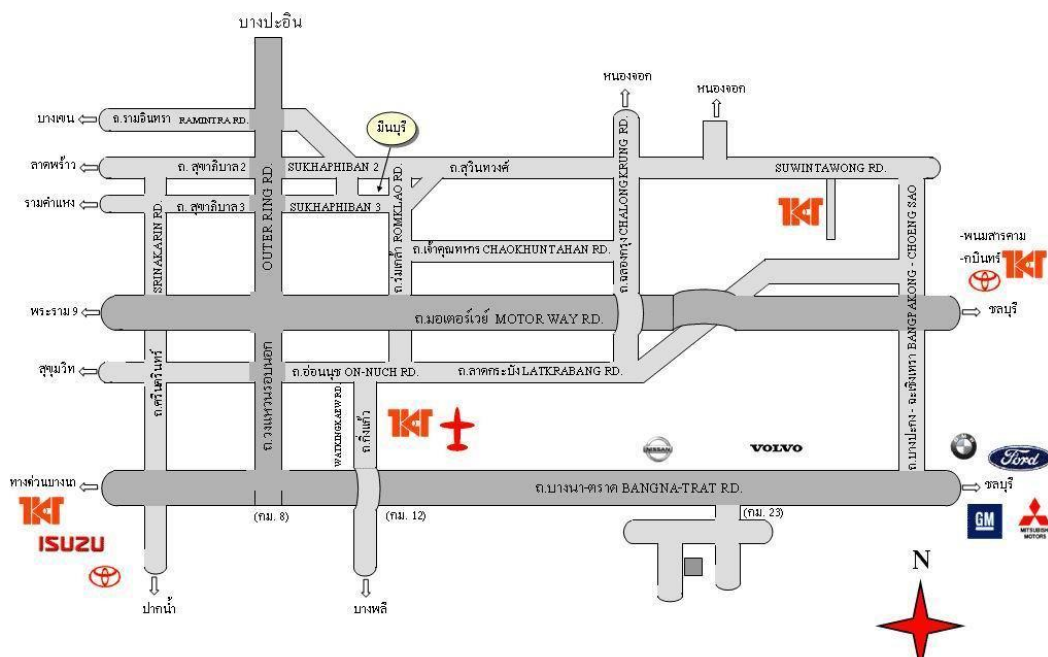
ปัจจุบัน บริษัทฯ ไม่มีบริษัทฯ ย่อย หรือบริษัทฯ ร่วมแต่อย่างใด

บริษัทฯ ประกอบธุรกิจเป็นผู้ให้บริการผลิตชิ้นส่วนพลาสติก รวมทั้งพ่นสี พิมพ์สี ประกอบชิ้นส่วนพลาสติก และให้บริการ ออกแบบ ผลิต และซ่อมแซมแม่พิมพ์เพื่อผลิตชิ้นส่วนพลาสติก จำหน่ายให้แก่ผู้ผลิตรถยนต์และเครื่องใช้ไฟฟ้าชั้นนำ รวมทั้งผู้ผลิต สินค้าต้นแบบ (Original Equipment Manufacturer : OEM) และบริษัทฯ มีโรงงานผลิตชิ้นส่วนพลาสติก 3 แห่ง คือ

โรงงานแห่งที่ 1 : ตั้งอยู่ที่อำเภอบางพลี จังหวัดสมุทรปราการ ดำเนินการผลิตชิ้นส่วนพลาสติกชนิดฉีดสำหรับ
อุตสาหกรรมยานยนต์ และชิ้นส่วนพลาสติกสำหรับอุตสาหกรรมเครื่องใช้ไฟฟ้า

โรงงานแห่งที่ 2 : ตั้งอยู่ที่อำเภอบินทร์บุรี จังหวัดปทุมธานี ซึ่งได้เปิดดำเนินการตั้งแต่เดือนเมษายน 2547 ดำเนินการ
ผลิต โดยผลิตชิ้นส่วนพลาสติกชนิดฉีดเพื่อรองรับอุตสาหกรรมเครื่องใช้ไฟฟ้าในเขตบึงบอระเพ็ด
จังหวัดปทุมธานี และบริเวณใกล้เคียง

โรงงานแห่งที่ 3 : ตั้งอยู่ที่ ถนน สุวินทวงศ์ อำเภอเมือง จังหวัดฉะเชิงเทรา ซึ่งได้เปิดดำเนินการตั้งแต่ ปี 2548
ดำเนินการผลิตแม่พิมพ์ฉีดพลาสติก และการผลิตชิ้นส่วนพลาสติกชนิดฉีดสำหรับอุตสาหกรรมยาน
ยนต์



1.1 วิสัยทัศน์

วิสัยทัศน์ บริษัทฯ “**เป็นผู้นำตลาดของผู้ให้บริการผลิตชิ้นส่วนพลาสติกรถยนต์ และอุตสาหกรรมที่เกี่ยวข้อง ทั้งคุณภาพและบริการโดยให้ผลตอบแทนแก่ผู้มีส่วนได้ส่วนเสีย**” ดังนั้น การดำเนินธุรกิจของบริษัทฯ จึงมุ่งเน้นในการพัฒนาคุณภาพของสินค้าภายใต้ การบริหารระบบคุณภาพระดับสากล และในขณะเดียวกันก็พัฒนาการให้บริการแก่ลูกค้าให้มีความสะดวก และ รวดเร็วมากขึ้นโดยการพัฒนาบุคลากรขององค์กร โดยใช้นโยบาย One Stop Service เป็นหลักเพื่อให้ได้ผลตอบแทนที่เหมาะสมแก่พนักงาน และผู้ลงทุน

ด้วยเป้าหมายที่ตั้งไว้ บริษัทฯ จึงกำหนดนโยบาย การพัฒนาการให้บริการแก่ลูกค้าเป็น แบบ One Stop Service คือ บริษัทฯ เล็งเห็นว่า การอำนวยความสะดวกให้แก่ลูกค้าเป็นสิ่งที่จำเป็นและจะสามารถพัฒนาฐานลูกค้าให้ขยายออกไปได้อย่างมาก ดังนั้น บริษัทฯ จึงเริ่มดำเนินการพัฒนารูปแบบการให้บริการให้ได้ครบวงจร มากขึ้น จนปัจจุบันบริษัทฯ สามารถดำเนินการให้บริการได้ครบวงจรแล้ว กล่าวคือ บริษัทฯ ได้เข้าไปมีส่วนร่วมตั้งแต่ขั้นตอนการออกแบบผลิตภัณฑ์ของลูกค้า และนำมาออกแบบแม่พิมพ์ ดำเนินการผลิตชิ้นงาน พลาสติก เคลือบสี พิมพ์ลาย ตลอดจนถึงกระบวนการประกอบชิ้นงานต่าง ๆ เข้าด้วยกัน ปัจจุบันบริษัทฯ มีการผลิตเป็นผลิตภัณฑ์ที่สนับสนุนอุตสาหกรรมรถยนต์และอุตสาหกรรมเครื่องไฟฟ้าได้อย่างมากมาย ตลอดจนการออกแบบแม่พิมพ์ ซึ่งบริษัทฯ มีความเชี่ยวชาญในเรื่องการฉีดพลาสติกมากกว่า 40 ปี นอกจากนี้การซ่อมแซมแม่พิมพ์ที่สึกหรอ จากกระบวนการผลิต บริษัทฯ ก็สามารถดำเนินการได้เอง ทำให้ได้คุณภาพชิ้นงานที่มีคุณภาพดี และสามารถจัดส่งให้ได้ภายในระยะเวลาที่กำหนดอีกด้วย

อุตสาหกรรมยานยนต์ เป็นอุตสาหกรรมที่มีการเจริญเติบโตอย่างต่อเนื่อง การเข้าร่วมเป็นพันธมิตรทางการค้ากับอุตสาหกรรมกลุ่มนี้ จะต้องสร้างความน่าเชื่อถือ ความมั่นใจ และมีประวัติการดำเนินธุรกิจ Past Recording ดังนั้นบริษัทฯ จึงใช้กลยุทธ์ในเรื่องของคุณภาพ ราคา การส่งมอบ ความสามารถทางวิศวกรรม และการจัดการ QCDME (Quality, Cost, Delivery, Management, Engineering) โดยมีการสื่อสาร (Communication) อย่างมีประสิทธิภาพทั้งภายในและภายนอกองค์กร ซึ่งบริษัทฯ มีความมั่นใจ ว่ามีศักยภาพตรงกับความต้องการของอุตสาหกรรมนี้ รวมถึง การพัฒนาการที่ต่อเนื่อง จึงเป็นที่ไว้วางใจให้เป็นส่วนหนึ่งของการร่วมพันธมิตรทางการค้าเพื่อเติบโตร่วมกันกับอุตสาหกรรมยานยนต์

การพัฒนาคุณภาพของสินค้า บริษัทฯ ตระหนักอยู่เสมอว่าขั้นตอนกระบวนการผลิตเป็นหัวใจหลักในการที่จะได้ซึ่งคุณภาพของสินค้าที่ดี บริษัทฯ จึงมีการปรับปรุงกระบวนการ ขั้นตอนการผลิต และการควบคุมคุณภาพอย่างต่อเนื่อง สอดคล้องกับข้อกำหนดมาตรฐานคุณคุณภาพ และกฎหมายต่างๆ ที่เกี่ยวข้อง โดยบริษัทฯ ได้รับการรับรองมาตรฐานระบบบริหารงานคุณภาพ ISO9001 : 2015 สำหรับโรงงานผลิตแม่พิมพ์ ระบบการบริหารจัดการคุณภาพ สำหรับอุตสาหกรรมรถยนต์และชิ้นส่วนรถยนต์ ISOTS16949 : 2009 และมาตรฐานระบบการจัดการสิ่งแวดล้อม ISO14001:2004

จากการพัฒนาอย่างต่อเนื่องทั้งในด้านมาตรฐานกระบวนการผลิตและการพัฒนารูปแบบ การให้บริการแบบ One Stop Service และ Past Recording นี้เอง บริษัทฯ เชื่อมั่นว่าจะเป็นสิ่งที่สร้างความพึงพอใจให้แก่ลูกค้าและจะเป็นนโยบายสำคัญในการรักษาฐานลูกค้าเดิมรวมถึงจะเป็นกลยุทธ์ที่ใช้ในการขยายฐานลูกค้ารายใหม่ๆ อีกด้วย รวมถึงบริษัทฯ มีการพัฒนาองค์กรให้เป็น องค์กรแห่งการเรียนรู้ Learning Organization เพื่อให้พนักงานมีการพัฒนาความรู้ ความสามารถในการก้าวกระโดดสำหรับเป็นพื้นฐานการพัฒนาองค์กรได้อย่างรวดเร็วและต่อเนื่อง ซึ่งเป็นพื้นฐานอันสำคัญของบริษัทฯ ต่อไป

นอกจากนี้ บริษัทฯ ยังได้มีการกำหนดหลักการ และดำเนินงานตามหลักธรรมาภิบาลและความรับผิดชอบต่อสังคม โดยมีกิจกรรม CSR และการพัฒนาชุมชน โดยยึดหลักที่ว่า กิจกรรมต่างๆ สามารถเอื้อประโยชน์ต่อสังคม ชุมชน ด้วยความสมดุล และพอเพียงตามปรัชญาเศรษฐกิจพอเพียง ไม่ได้มุ่งหวังผลกำไรสูงสุด แต่เป็นการสร้างผลตอบแทนอย่างยั่งยืน บนความพึงพอใจของผู้มีส่วนได้ส่วนเสียทั้งหมด และบริษัทฯ ได้แสดงเจตนารมณ์เข้าเป็นแนวร่วมปฏิบัติของภาคเอกชนไทยในการต่อต้านการทุจริตและรณรงค์ต่อต้านการทุจริตคอร์รัปชันทุกรูปแบบ โดยจัดเป็นหลักสูตรการอบรมให้กับพนักงานทุกระดับ เพื่อใช้ยึดถือปฏิบัติอย่างเคร่งครัด ซึ่งปัจจัยเหล่านี้ ถือเป็นเป้าหมายที่สำคัญในการเติบโตอย่างยั่งยืนของบริษัทฯ อีกด้วย

นโยบายและเป้าหมายระยะยาวของบริษัทฯ

นอกเหนือจากแผนงานรายปี ที่ประกอบด้วยงบประมาณประจำปี และแผนปฏิบัติงานที่ผ่านการเห็นชอบจากคณะกรรมการบริษัทฯ แล้ว ทางฝ่ายจัดการและคณะกรรมการบริษัทฯ ยังคงเห็นความสำคัญของการดำเนินธุรกิจ ให้เกิดความยั่งยืนในระยะยาว และตอบสนองความต้องการของผู้มีส่วนได้เสียทุกฝ่าย โดยบริษัทฯ มีนโยบายและเป้าหมายการดำเนินธุรกิจในระยะยาว ดังต่อไปนี้

1. มุ่งเน้นการพัฒนาศักยภาพการแข่งขันโดยการตอบสนองความต้องการของลูกค้า ในด้านคุณภาพ การส่งมอบ ต้นทุน นวัตกรรม การบริการ และการพัฒนาผลิตภัณฑ์ใหม่ ซึ่งบริษัทฯ มีการวัดผลด้านความพึงพอใจของลูกค้า ทั้ง 6 ด้าน ดังกล่าวอย่างน้อยปีละ 2 ครั้ง
2. มุ่งเน้นการพัฒนาศักยภาพของบุคลากรในบริษัทฯ โดยการสร้างสมรรถนะหลัก (Core Competency) ในทิศทางที่สอดคล้องกับค่านิยมขององค์กร และรองรับการเจริญเติบโตของบริษัทฯ
3. บริษัทฯ มีการทบทวนเป้าหมายการเติบโตทั้งด้านยอดขาย และผลกำไรของบริษัทฯ ทั้งแผนระยะสั้น (ประจำปี) และเป้าหมายระยะยาว (ประจำ 5 ปี) โดยอ้างอิงจากการเติบโตของอุตสาหกรรม และคู่แข่งในอุตสาหกรรมเดียวกัน นอกจากนี้บริษัทฯ ยังจัดทำกลยุทธ์เพื่อให้บรรลุเป้าหมายดังกล่าวด้วย
4. บริษัทฯ จัดตั้งคณะกรรมการกำกับดูแลกิจการที่ดี เพื่อทบทวนนโยบายการกำกับดูแลกิจการให้มีความโปร่งใส ตรวจสอบได้ เพื่อสร้างความเชื่อมั่นต่อผู้ถือหุ้น และผู้มีส่วนได้เสีย
5. มุ่งเน้นการดำเนินกิจกรรมต่างๆ ขององค์กร ที่มีส่วนสร้างสรรค์ และช่วยเหลือสังคม การทำกิจกรรมเพื่อสาธารณกุศล และกิจกรรมต่างๆ เพื่อพัฒนาสู่ความยั่งยืน

1.2 การเปลี่ยนแปลงและการพัฒนาที่สำคัญของบริษัทฯ ที่ผ่านมา

ปี 2559 เดือน เมษายน

1. บริษัทฯ ได้รับรางวัล Good Cooperation & Always Support Award Year 2015/2016 จากบริษัท คาวาซากิ มอเตอร์ เอ็นเตอร์ไพรส์ (ประเทศไทย) จำกัด

เดือน มิถุนายน

1. บริษัทฯ ได้รับรางวัล Zero Defect จาก บริษัท มิตรบุษิ มอเตอร์ส (ประเทศไทย) จำกัด

เดือนกรกฎาคม

1. บริษัทฯ ได้รับรางวัล "Investors' Choice Award ประจำปี 2559" ในฐานะบริษัทจดทะเบียนในตลาดหลักทรัพย์แห่งประเทศไทย ที่ได้รับคะแนนประเมินคุณภาพการจัดประชุมสามัญผู้ถือหุ้นประจำปี เต็ม 100% ติดต่อกัน 6 ปีซ้อน
2. บริษัทฯ ได้รับรางวัล Achievement Target JIT & JIDOKA 2015/2016 จากบริษัท โตโยต้า โกเซ (ประเทศไทย) จำกัด
3. บริษัทฯ ได้รับรางวัล รางวัล Best Delivery 2015/2016 จากบริษัท โตโยต้า โกเซ (ประเทศไทย) จำกัด
4. บริษัทฯ ได้รับรางวัลเชิดชูเกียรติองค์กรความร่วมมือ "เข้าใจ เข้าถึง พัฒนาอาชีวศึกษาไทย" จากโครงการจัดการศึกษาทวิภาคีในสถานประกอบการของสภาอุตสาหกรรมแห่งประเทศไทย

เดือน ตุลาคม

1. บริษัทฯ ได้รับการประเมินผลคะแนนในระดับ "ดีเลิศ" จากการประเมินการกำกับดูแลกิจการ (Corporate Governance Report of Thai Listed Companies) จากสมาคมส่งเสริมสถาบันกรรมการบริษัทไทย ร่วมกับตลาดหลักทรัพย์แห่งประเทศไทย และสำนักงานคณะกรรมการกำกับหลักทรัพย์และตลาดหลักทรัพย์

ปี 2558 เดือน เมษายน

1. บริษัทฯ ได้รับรางวัล "ESG100 Certificate" ในฐานะที่เป็น 1 ใน 100 บริษัทจดทะเบียน จากการคัดเลือก

ทั้งหมด 567 บริษัทจดทะเบียน ที่มีความโดดเด่นในการดำเนินธุรกิจด้านสิ่งแวดล้อม สังคม และธรรมาภิบาล

เดือน ตุลาคม

1. บริษัทฯ ได้รับคะแนนในระดับ "ดีเลิศ" จากผลการประเมินการกำกับดูแลกิจการ (Corporate Governance Report of Thai Listed Companies) จากสมาคมส่งเสริมสถาบันกรรมการบริษัทไทย ร่วมกับตลาดหลักทรัพย์แห่งประเทศไทย และสำนักงานคณะกรรมการกำกับหลักทรัพย์และตลาดหลักทรัพย์

เดือน พฤศจิกายน

1. บริษัทฯ ได้รับรางวัล "Certificate of appreciation" ในการทำกิจกรรม TPS โดยชมรมความร่วมมือ โตโยต้า (TOYOTA CO- OPERATION CLUB)

ปี 2557 เดือน กรกฎาคม

1. บริษัทฯ ได้ขยายกำลังการผลิตที่ โรงงานสุวินทวงศ์ โดยการเพิ่มเครื่องจักรฉีดพลาสติกจำนวน 2 เครื่อง

เดือน กันยายน

1. ประธานกรรมการบริหาร ได้รับรางวัล "Investors' Choice Award ประจำปี 2557" ในฐานะบริษัทจดทะเบียนในตลาดหลักทรัพย์แห่งประเทศไทย ที่ได้รับคะแนนประเมินคุณภาพการจัดประชุมสามัญผู้ถือหุ้น ประจำปี เต็ม 100% ติดต่อกัน 4 ปีซ้อน

เดือน ตุลาคม

1. บริษัทฯ ได้ขยายกำลังการผลิตที่ โรงงานสุวินทวงศ์ โดยการเพิ่มเครื่องจักรฉีดพลาสติกจำนวน 2 เครื่อง
2. บริษัทฯ ได้รับรางวัล คุณภาพยอดเยี่ยม "2014 GM Supplier Quality Excellence Award" จาก General Motors (Thailand) Ltd.

เดือน พฤศจิกายน

1. บริษัทฯ ได้รับรางวัล ในการทำกิจกรรม Toyota Production System (TPS) 1st RUNNER UP" จากชมรมความร่วมมือ โตโยต้า (TOYOTA CO- OPERATION CLUB)

ปี 2556 เดือน มีนาคม

1. เพิ่มกำลังการผลิตโดยเครื่องจักรฉีดพลาสติกที่สาขาสุวินทวงศ์ 2 เครื่อง
2. นำเข้าเครื่องจักรสำหรับฉีดพลาสติกที่สาขากิ่งแก้ว เพื่อทดแทนเครื่องจักรเก่า

เดือนกันยายน

1. ได้รับการคัดเลือกให้เป็น Supplier ของ ISUZU

เดือนธันวาคม

1. เพิ่มกำลังการผลิตโดยเครื่องจักรฉีดพลาสติกที่สาขาสุวินทวงศ์ 3 เครื่อง
2. สร้างไลน์พ่นสีโดยพ่นสีด้วย Robot ที่สาขาสุวินทวงศ์
3. บริษัทฯ ได้รับรางวัล "การจัดทำมาตรฐานฝีมือแรงงานแห่งชาติ" จากกลุ่มอุตสาหกรรมพลาสติก
4. บริษัทฯ ได้รับรางวัล "Certificate of appreciation" ในการทำกิจกรรม TPS โดยชมรมความร่วมมือ โตโยต้า (TOYOTA CO- OPERATION CLUB)
5. บริษัทฯ ได้รับคะแนนในระดับ "ดีเลิศ" จากผลการประเมินการกำกับดูแลกิจการ (Corporate Governance Report of Thai Listed Companies) จากสมาคมส่งเสริมสถาบันกรรมการบริษัทไทย ร่วมกับตลาดหลักทรัพย์แห่งประเทศไทย และสำนักงานคณะกรรมการกำกับหลักทรัพย์และตลาดหลักทรัพย์

1.3 โครงสร้างการถือหุ้นของกลุ่มบริษัทฯ

- ไม่มี

1.4 ความสัมพันธ์กับกลุ่มธุรกิจของผู้ถือหุ้นใหญ่

- ไม่มี

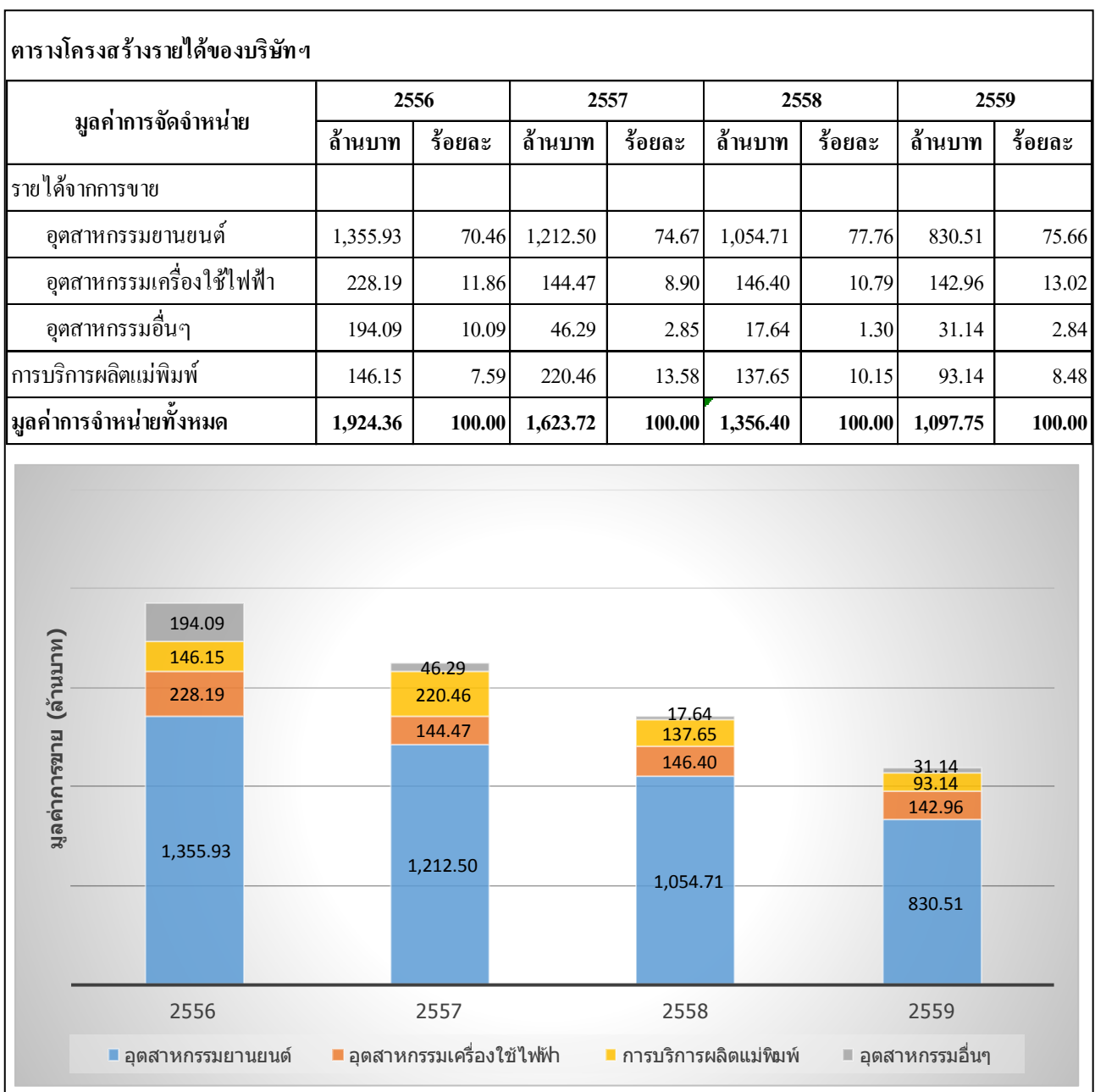
2. ลักษณะการประกอบธุรกิจ

บริษัทฯ ได้จำแนกผลิตภัณฑ์ของบริษัทฯ ตามประเภทของสินค้า ออกเป็น 2 สายการผลิต ดังนี้

1. สายการผลิตชิ้นส่วนพลาสติก
 - สำหรับอุตสาหกรรมยานยนต์
 - สำหรับอุตสาหกรรมเครื่องใช้ไฟฟ้า
 - สำหรับอุตสาหกรรมอื่นๆ
2. สายการผลิตแม่พิมพ์เพื่อฉีดพลาสติก

โครงสร้างรายได้ของบริษัทฯ

บริษัท ที.กรุ๊ปไทยอุตสาหกรรม จำกัด (มหาชน) จำหน่ายสินค้าทั้งหมดของบริษัทฯ ให้แก่ลูกค้าในประเทศ ซึ่งมีโครงสร้างรายได้ ดังนี้



2.1 ลักษณะผลิตภัณฑ์และบริการ

ผลิตภัณฑ์ของบริษัทฯ แบ่งออกเป็น 2 สายการผลิต

1. สายการผลิตชิ้นส่วนพลาสติก

บริษัทฯ เป็นผู้ให้บริการผลิตชิ้นส่วนพลาสติกสำหรับอุตสาหกรรม ด้วยกระบวนการฉีดขึ้นรูปพลาสติก การพ่นสี (Spray Painting) บนชิ้นส่วนพลาสติก การพิมพ์สี (Silk-Screen & Hot Stamping) รวมถึงการประกอบชิ้นส่วนพลาสติก (Sub-Assembly) โดยบริษัทฯ แบ่งสายการผลิตชิ้นส่วนพลาสติกออกเป็น 3 กลุ่ม ดังนี้

กลุ่มที่ 1 ชิ้นส่วนพลาสติกสำหรับอุตสาหกรรมยานยนต์

- ชิ้นส่วนพลาสติกที่ใช้ภายในห้องโดยสาร เช่น แผงหน้าปัด, ผนังพลาสติกภายใน, ชิ้นส่วนแผงประตู
- ชิ้นส่วนพลาสติกภายนอกเครื่องยนต์ เช่น หน้ากระบัง(Radiator Grille), ฝาครอบล้อ(Wheel Cap), ยางกันโคลน (Mud Guard)
- ชิ้นส่วนพลาสติกภายในห้องเครื่องยนต์ เช่น ฝาครอบเครื่องยนต์(Cover Engine), ชุดแผงยึดหม้อน้ำ เป็นต้น

กลุ่มที่ 2 ชิ้นส่วนพลาสติกสำหรับอุตสาหกรรมเครื่องใช้ไฟฟ้า

- ชิ้นส่วนพลาสติกสำหรับตู้เย็น เช่น มือจับประตู(Door Handle), ฐานล่าง(Base), ฝาปิดด้านบน(Top Plate), และชิ้นส่วนอื่นๆ ภายในตู้เย็น

กลุ่มที่ 3 ชิ้นส่วนพลาสติกสำหรับอุตสาหกรรมอื่น ๆ

- ผลิตภัณฑ์ของบริษัทฯ ในกลุ่มนี้ จะเป็นชิ้นส่วนพลาสติกที่เป็นส่วนประกอบของบรรจุภัณฑ์ สำหรับสินค้าอุปโภคบริโภค เช่น กระปุกสาลี่ เป็นต้น

บริษัทฯ มีกระบวนการควบคุมคุณภาพของสินค้าโดยจะทำการตรวจสอบและควบคุมคุณภาพของสินค้าทุกขั้นตอน ตั้งแต่การตรวจสอบวัตถุดิบนำเข้า การตรวจสอบในกระบวนการผลิตและการตรวจสอบในขั้นตอนสุดท้ายก่อนจัดส่งสินค้าให้ลูกค้า รวมถึงการให้บริการของบริษัทฯ ที่มีความรวดเร็วและถูกต้องในการจัดส่ง ซึ่งทำให้ลูกค้ามีความเชื่อมั่นและความพึงพอใจในคุณภาพของผลิตภัณฑ์ของบริษัทฯ สูงสุด

2. สายการผลิตแม่พิมพ์เพื่อฉีดพลาสติก

ก) การผลิตแม่พิมพ์

บริษัทฯ เป็นผู้ให้บริการออกแบบ และผลิต แม่พิมพ์สำหรับการฉีดพลาสติก บริษัทฯ มีทีมงานออกแบบ และผลิตแม่พิมพ์โดยผู้เชี่ยวชาญที่มีประสบการณ์ในการผลิตแม่พิมพ์มากกว่า 10 ปี ประกอบกับบริษัทฯ ได้นำโปรแกรมคอมพิวเตอร์มาใช้ในการทำงาน เช่น การนำ CAE : MoldFlow® มาใช้ในการวิเคราะห์ การออกแบบชิ้นส่วนพลาสติก และแม่พิมพ์ การใช้โปรแกรมคอมพิวเตอร์ในการออกแบบ และเขียนแบบชิ้นส่วนพลาสติก และแม่พิมพ์ (CAD : Computer Aid Design) และข้อมูลโครงสร้างจะถูกส่งต่อมายังเครื่องผลิตแม่พิมพ์ที่ควบคุมด้วยคอมพิวเตอร์ (CAM : Computer Aid Manufacturing) ซึ่งทำให้แม่พิมพ์ที่ผลิตออกมานั้นมีคุณภาพดี มีความถูกต้องตามแบบที่ต้องการ นอกจากนี้ บริษัทฯ ได้มีการจัดส่งช่างผลิตแม่พิมพ์ไปอบรมความรู้ในการผลิตแม่พิมพ์ทั้งในประเทศและต่างประเทศ เพื่อนำมาพัฒนาการผลิตแม่พิมพ์ของบริษัทฯ

การผลิตแม่พิมพ์ แบ่งเป็น 2 แบบ คือ

1. ผลิตแม่พิมพ์ใหม่ตามคำสั่งของลูกค้า

การผลิตแม่พิมพ์ประเภทนี้ บริษัทฯ จะทำการผลิตแม่พิมพ์สำหรับ การฉีดพลาสติกตามที่ลูกค้าต้องการ และผลิตแม่พิมพ์ตามแบบที่ได้ตกลงร่วมกัน

2. งานปรับปรุงแม่พิมพ์ให้ลูกค้า

ในส่วนนี้ลูกค้าจะนำแม่พิมพ์ของลูกค้ามาให้บริษัทฯ ทำการปรับปรุง ซึ่งบริษัทฯ จะร่วมกับลูกค้าในการแก้ไขลักษณะชิ้นงาน หรือโครงสร้างแบบแม่พิมพ์ เพื่อเป็นการปรับปรุงหรือแก้ไขให้แม่พิมพ์พลาสติกได้ชิ้นส่วนพลาสติก ตามลักษณะที่ต้องการ หรือการผลิตที่เร็วขึ้น ซึ่งการให้บริการในส่วนนี้จะเป็นการสร้างเชื่อมั่นในการบริการของบริษัทฯ กับลูกค้า

อนึ่งในการผลิตและการปรับปรุงแม่พิมพ์ บริษัทฯ กำหนดราคาค่าบริการจาก ขนาดของแม่พิมพ์ ความยากง่ายในการทำงาน และชั่วโมงการทำงาน โดยบันทึกเป็นรายได้จากการขายและบริการ

ข) การซ่อมแซมแม่พิมพ์

นอกเหนือจากการให้บริการผลิตแม่พิมพ์แล้ว บริษัทฯ ยังมีบริการซ่อมแซมแม่พิมพ์ที่ชำรุดที่เกิดจากการใช้งาน ซึ่งการให้บริการในส่วนการซ่อมแซมแม่พิมพ์นั้นจะเป็นการสร้างเสริมความเชื่อมั่นในการบริการของบริษัทฯ เนื่องจากหากแม่พิมพ์ของลูกค้าเกิดชำรุดจากการผลิต ทีมซ่อมแซมแม่พิมพ์ของบริษัทฯ สามารถให้บริการซ่อมแซมได้ทันทีโดยไม่ต้องนำส่งแม่พิมพ์ไปทำการซ่อมแซมนอกสถานที่ทำให้เสียเวลาในการผลิต ดังนั้นลูกค้าของบริษัทฯ จึงมีความมั่นใจในการผลิตชิ้นส่วนพลาสติกของบริษัทฯ

การส่งเสริมการลงทุนจากสำนักงานคณะกรรมการส่งเสริมการลงทุน (BOI)

บริษัทฯ ได้รับการส่งเสริมการลงทุนจากสำนักงานคณะกรรมการส่งเสริมการลงทุน (BOI) ในเขต 2 (จังหวัดฉะเชิงเทรา) สำหรับโรงงานสุรินทร์ เมื่อวันที่ 25 กุมภาพันธ์ 2554 เพื่อแสดงว่า เป็นผู้ได้รับการส่งเสริมการลงทุนในกิจการ ผลิตแม่พิมพ์ และซ่อมแซมแม่พิมพ์ที่ผลิตเอง ซึ่งสรุปสาระสำคัญที่ได้รับการส่งเสริม ดังนี้

1. ได้รับยกเว้นภาษีเงินได้นิติบุคคลสำหรับกำไรสุทธิที่ได้รับจากการประกอบกิจการที่ได้รับการส่งเสริม มีกำหนดเวลา 8 ปี และ ได้รับการลดหย่อนภาษีเงินได้นิติบุคคลสำหรับกำไรสุทธิ 50% อีก 5 ปี หลังจากครบ 8 ปีแรก
2. ได้รับยกเว้นไม่ต้องนำเงินปันผลจากกิจการที่ได้รับการส่งเสริมไปรวมคำนวณ เพื่อเสียภาษีเงินได้ตลอดระยะเวลาที่ได้รับการส่งเสริมได้รับยกเว้นภาษีเงินได้นิติบุคคล
3. ได้รับยกเว้นอากรขาเข้าสำหรับวัตถุดิบและวัสดุจำเป็นที่ต้องนำมาจากต่างประเทศเพื่อใช้ในการผลิตเพื่อการส่งออก เป็นระยะเวลา 1 ปี
4. ได้รับยกเว้นอากรขาเข้าสำหรับผู้ที่ได้รับการส่งเสริมนำเข้ามาเพื่อส่งกลับออกไปเป็นระยะเวลา 1 ปี

และเมื่อวันที่ 25 ตุลาคม 2555 บริษัทฯ ได้รับการส่งเสริมการลงทุนจากสำนักงานคณะกรรมการส่งเสริมการลงทุน (BOI) เพิ่มในประเภทกิจการผลิตผลิตภัณฑ์พลาสติกหรือเคลือบด้วยพลาสติก ซึ่งสรุปสาระสำคัญที่ได้รับการส่งเสริม ดังนี้

1. ได้รับยกเว้นภาษีเงินได้นิติบุคคลสำหรับกำไรสุทธิที่ได้รับจากการประกอบกิจการที่ได้รับการส่งเสริมรวมกันไม่เกินร้อยละ 100 ของเงินลงทุนไม่รวมค่าที่ดินและทุนหมุนเวียนมีกำหนดเวลา 3 ปี
2. ได้รับยกเว้นไม่ต้องนำเงินปันผลจากกิจการที่ได้รับการส่งเสริมไปรวมคำนวณ เพื่อเสียภาษีเงินได้ตลอดระยะเวลาที่ได้รับการส่งเสริมได้รับยกเว้นภาษีเงินได้นิติบุคคล
3. ได้รับยกเว้นอากรขาเข้าสำหรับวัตถุดิบและวัสดุจำเป็นที่ต้องนำมาจากต่างประเทศเพื่อใช้ในการผลิตเพื่อการส่งออก เป็นระยะเวลา 1 ปี
4. ได้รับยกเว้นอากรขาเข้าสำหรับผู้ที่ได้รับการส่งเสริมนำเข้ามาเพื่อส่งกลับออกไปเป็นระยะเวลา 1 ปี

2.2 การตลาดและภาวะการแข่งขัน

1. กลยุทธ์การตลาด

จากการดำเนินธุรกิจเป็นระยะมากกว่า 40 ปี ทำให้บริษัทฯ ทราบดีถึงความต้องการของกลุ่มลูกค้าของบริษัทฯ ว่า ลูกค้าส่วนใหญ่ไม่ได้มุ่งเน้นด้านราคาเพียงอย่างเดียว แต่มุ่งเน้นด้านความน่าเชื่อถือและความไว้วางใจในคุณภาพของสินค้าและความสามารถในการให้บริการ สำหรับการจัดทำแผนการตลาดนั้น บริษัทฯ มุ่งเน้นให้สอดคล้องกับโครงสร้างการดำเนินธุรกิจ ความสามารถในการแข่งขัน และโอกาสที่ยั่งยืนให้อยู่ในธุรกิจอย่างยั่งยืนและเติบโต ดังนั้น บริษัทฯ จึงใช้กลยุทธ์การตลาดที่มุ่งเน้นในการตอบสนองตามความต้องการของลูกค้า ทั้งในระยะสั้นและระยะยาว โดยกำหนดเป็นนโยบายของบริษัทฯ ไว้ดังนี้

Q (Quality) : คุณภาพของผลิตภัณฑ์ของบริษัทฯ ต้องได้มาตรฐานและมีคุณภาพเป็นที่ยอมรับของลูกค้าและมีคุณภาพที่สามารถแข่งขันกับผู้ผลิตรายอื่นได้

- C (Cost) : ต้นทุนการผลิตต่ำกว่าอุตสาหกรรม บริษัทฯ เน้นการควบคุมค่าใช้จ่ายในการผลิต โดยการเพิ่มผลผลิตของการผลิตและลดปริมาณของเสียจากการผลิตให้ต่ำที่สุด
- D (Delivery) : การจัดส่งสินค้าที่มีประสิทธิภาพสามารถจัดส่งสินค้าได้ตรงตามเวลาและใช้ระยะเวลาการส่งมอบสั้น โดยบริษัทฯ มีการจัดตั้งหน่วยบริการจัดส่งที่สามารถจัดส่งสินค้าได้อย่างตรงเวลา
- M (Management) : วิสัยทัศน์ของผู้บริหาร และการบริหารงานอย่างมีประสิทธิภาพที่กำหนดนโยบายและกลยุทธ์การบริหารจากคณะกรรมการบริหารซึ่งเน้นการเพิ่มประสิทธิภาพในการบริหารงานและกำหนดแนวทางการตลาดโดยนาระบบมาตรฐานคุณภาพต่าง ๆ เข้ามาใช้ในการจัดการ เช่น ISO 9001 จนถึง ISO/ TS 16949 และ ISO 14000 รวมถึง TPM และ TPS เป็นต้น เพื่อสร้างความพึงพอใจให้กับลูกค้า
- E (Engineering) : ส่งเสริมและพัฒนาความสามารถทางวิศวกรรมของบริษัทฯ ให้ทันสมัยและพัฒนาไปสู่การร่วมออกแบบผลิตภัณฑ์กับลูกค้า เพื่อให้มีความสามารถในการบริการได้อย่างครบวงจร (One-Stop Service)
- C (Communication): มีการสื่อสารอย่างมีประสิทธิภาพทั้งภายนอกและภายในองค์กร

บริษัทฯ กำหนดนโยบาย ให้ฝ่ายการตลาด ทำการประเมินวัดผลระดับความพึงพอใจของลูกค้า เป็นประจำทุกปี เป้าหมายคะแนนประเมินผลความพึงพอใจต้องได้มากกว่า 85% โดยกำหนดหัวข้อการประเมิน 5 ข้อ คือ ด้านคุณภาพ (Quality), ด้านต้นทุน (Cost), ด้านการจัดส่ง (Delivery), ด้านการจัดการ (Management), ด้านวิศวกรรม (Engineering) เพื่อนำผลประเมินที่วัดได้มาปรับปรุงพัฒนาต่อไป

2. ลักษณะลูกค้าและกลุ่มลูกค้าเป้าหมายของบริษัทฯ

บริษัทฯ แบ่งกลุ่มลูกค้าเป้าหมายของบริษัทฯ ออกเป็น 4 กลุ่ม ตามประเภทของผลิตภัณฑ์ ดังนี้

1. **ลูกค้ากลุ่มอุตสาหกรรมยานยนต์** ลูกค้ากลุ่มนี้ ได้แก่ บริษัทฯ ผู้ผลิตรถยนต์ชั้นนำต่างๆ รวมทั้งผู้ป้อนชิ้นส่วนยานยนต์ โดยมีสัดส่วนการจำหน่ายลูกค้ากลุ่มนี้ในปี 2559 เท่ากับร้อยละ 75.66 ของรายได้รวม เช่น บริษัท โตโยต้า มอเตอร์ เอเชีย แปซิฟิก เอ็นจิเนียริง แอนด์ แมนูแฟคเจอร์ จำกัด, บริษัท คาวาซากิ มอเตอร์ เอ็นเตอร์ไพรส์ (ประเทศไทย) จำกัด

2. **ลูกค้ากลุ่มอุตสาหกรรมเครื่องใช้ไฟฟ้า** ลูกค้ากลุ่มนี้ ได้แก่ ผู้ผลิตเครื่องใช้ไฟฟ้าสำหรับใช้ในสำนักงานและในครัวเรือนต่างๆ โดยมีสัดส่วนการจำหน่ายในปี 2559 เท่ากับร้อยละ 13.02 ของรายได้รวม เช่น บริษัท ไฮเออร์ อีเล็คทริก (ประเทศไทย) จำกัด (มหาชน), บริษัท ฮิตาชิ คอนซูมเมอร์ โปรดักส์ (ประเทศไทย) จำกัด, บริษัท พานาโซนิก โฮม แอพpliance (ประเทศไทย) จำกัด

3. **ลูกค้ากลุ่มอุตสาหกรรมอื่นๆ** ลูกค้ากลุ่มนี้ ได้แก่ ผู้ผลิตสินค้าต่างๆ ที่ใช้พลาสติกเป็นส่วนประกอบ เช่น Packaging เป็นต้น การจำหน่ายในปี 2559 เท่ากับร้อยละ 2.84 ของรายได้รวม เช่น บริษัท แพรวี่ มาร์เก็ตติ้ง จำกัด

4. **ลูกค้ากลุ่มผลิตและซ่อมแซมแม่พิมพ์** ในปี 2559 มีสัดส่วนการจำหน่ายลูกค้ากลุ่มนี้ เท่ากับร้อยละ 8.48 ของรายได้รวม เช่น บริษัท โตโยต้า มอเตอร์ เอเชีย แปซิฟิก เอ็นจิเนียริง แอนด์ แมนูแฟคเจอร์ จำกัด, บริษัท คาวาซากิ มอเตอร์ เอ็นเตอร์ไพรส์ (ประเทศไทย) จำกัด บริษัท ไฟโรเซีย แอนด์ ซัมมิท อินทีเรีย ซีสเต็มส์ (ประเทศไทย) จำกัด

ทั้งนี้ บริษัทมีลูกค้าที่เป็นรายสำคัญเกิน 30% จากรายได้รวมอยู่จำนวน 1 ราย ซึ่งเป็นลูกค้าในกลุ่มอุตสาหกรรมยานยนต์ คือ Toyota Group

การจำหน่ายและช่องทางการจำหน่าย

บริษัทฯ จำหน่ายสินค้าของบริษัทฯ โดยตรงกับลูกค้า (End User) โดยไม่ผ่านตัวแทนจำหน่ายและเป็นการจำหน่ายทั้งหมดภายในประเทศ แต่สินค้าของบริษัทฯ บางส่วนจะถูกนำไปประกอบและจำหน่ายไปยังต่างประเทศ (Indirect Export) ในรูปแบบของสินค้าสำเร็จรูปและชิ้นส่วน ซึ่งลูกค้าของบริษัทฯ ส่วนใหญ่เป็นบริษัท ของประเทศญี่ปุ่น ซึ่งโดยปกติจะมีบริษัท ในเครือเป็นผู้ผลิตหรือจัดหาสินค้าให้ แต่จากประสบการณ์และผลงานที่ผ่านมาของบริษัทฯ ทำให้ผลิตภัณฑ์ชิ้นส่วนพลาสติกของบริษัทฯ เป็นที่ยอมรับของผู้ผลิตรายอื่นและผู้ผลิตเครื่องใช้ไฟฟ้าชั้นนำจากประเทศญี่ปุ่น เนื่องจากบริษัทฯ ได้เรียนรู้ระบบการทำงานของบริษัท

ญี่ปุ่น และนำมาพัฒนาผลิตภัณฑ์ และการทำงานของบริษัทฯ ให้สามารถ ให้บริการได้เท่าเทียมกับบริษัทญี่ปุ่น ประกอบกับ บริษัทฯ มีการพัฒนาบุคลากรทุกระดับ รวมถึงมาตรฐานในการผลิตตลอดเวลา และมีการทำงานร่วมกันอย่างใกล้ชิดกับลูกค้า ทำให้ทราบถึงความต้องการของลูกค้าเป็นอย่างดี ซึ่งทำให้บริษัทฯ เป็นผู้ผลิตชิ้นส่วนพลาสติกยานยนต์ และเครื่องใช้ไฟฟ้าสัญชาติไทยที่ได้รับการยอมรับในเรื่องผลิตภัณฑ์และบริการ และบริษัทฯ สามารถเข้าไปเสนอบริการให้แก่ผู้ผลิตรายอื่นของทั้งสองกลุ่มอุตสาหกรรมได้

3. ภาวะอุตสาหกรรมและการแข่งขัน

โครงสร้างอุตสาหกรรม

ผลิตภัณฑ์ที่บริษัทฯ ผลิตและจำหน่ายให้กับลูกค้า เป็นชิ้นส่วนพลาสติกเพื่อการพาณิชย์ ซึ่งเป็นธุรกิจอุตสาหกรรมสนับสนุน (Supporting Industry) ที่สำคัญ เนื่องจากชิ้นส่วนพลาสติกดังกล่าวจะนำไปประกอบเป็นสินค้าสำเร็จรูปและจัดจำหน่ายให้กับผู้บริโภคขั้นสุดท้าย (End Users)

ปัจจุบันการผลิตชิ้นส่วนพลาสติกแบบการฉีดขึ้นรูป (Injection Molding) เพื่อการพาณิชย์เป็นอุตสาหกรรมการผลิตที่มีการเติบโตอย่างรวดเร็ว เนื่องจากชิ้นงานมีคุณสมบัติที่สามารถทนต่อแรงบิด แรงกระแทก น้ำหนักเบา ซึ่งเป็นที่ต้องการของอุตสาหกรรมยานยนต์ อุตสาหกรรมเครื่องใช้ไฟฟ้าและอิเล็กทรอนิกส์ นอกจากนี้ยังได้มีการพัฒนาชิ้นส่วนพลาสติกแบบการฉีดขึ้นรูปเพื่อไปทดแทนชิ้นส่วนโลหะมากขึ้นด้วย ดังนั้นภาวะอุตสาหกรรมหลักที่มีความเกี่ยวข้องกับการประกอบธุรกิจของบริษัทฯ จะมีดังต่อไปนี้

ภาวะอุตสาหกรรมยานยนต์ และชิ้นส่วนยานยนต์ ปี 2559 (ข้อมูลจากสภาอุตสาหกรรมแห่งประเทศไทย)

ภาวะอุตสาหกรรมรถยนต์ ปี 2559

ยอดการผลิตรถยนต์ในปี 2559 มีจำนวนทั้งสิ้น 1,944,417 คัน เพิ่มขึ้นร้อยละ 1.64 เมื่อเปรียบเทียบกับปี 2558 โดยปริมาณการผลิตรถยนต์นั้นมีจำนวน 811,805 คัน เพิ่มขึ้นจากปี 2558 คิดเป็นร้อยละ 5.61 รถยนต์กระบะขนาด 1 ตัน ผลิตได้ทั้งสิ้น 1,102,816 คัน เท่ากับร้อยละ 56.72 ของยอดการผลิตทั้งหมด เป็นการผลิตเพื่อการส่งออกจำนวน 1,167,574 คัน คิดเป็นสัดส่วนร้อยละ 60.05 ของยอดการผลิตทั้งหมด ลดลงจากปี 2558 คิดเป็นร้อยละ 2.78

รวมมูลค่าการส่งออกรถยนต์สำเร็จรูป เครื่องยนต์ ชิ้นส่วนอื่นๆ อะไหล่รถยนต์ รถจักรยานยนต์ ชิ้นส่วน และอะไหล่รถจักรยานยนต์ มีทั้งสิ้น 944,434.14 ล้านบาท เพิ่มขึ้นจากปี 2558 ร้อยละ 5.8

2.3 การจัดหาผลิตภัณฑ์หรือบริการ

ปัจจุบันบริษัทฯ มีโรงงานผลิตที่ใช้ดำเนินการจำนวน 3 แห่ง ดังรายละเอียดต่อไปนี้

โรงงานที่ 1: ตั้งอยู่เลขที่ 59 หมู่ที่ 6 ถนนกิ่งแก้ว ตำบลราชาเทวะ อำเภอบางพลี จังหวัดสมุทรปราการ 10540 บนเนื้อที่ 9 ไร่ เป็นอาคารโรงงานพื้นที่ใช้สอย 10,200 ตารางเมตร ประกอบด้วยแผนกการตลาด แผนกวิศวกรรม แผนกการผลิต โดยมีกำลังการผลิตเต็มที่ 3,600 ตัน/ปี

โรงงานที่ 2: ตั้งอยู่เลขที่ 517 หมู่ที่ 9 ตำบลหนองกิ้ง อำเภอบินทร์บุรี จังหวัดปทุมธานี 25110 บนเนื้อที่ 13 ไร่ เป็นอาคารโรงงานพื้นที่ใช้สอย 6,000 ตารางเมตร การเพิ่มกำลังการผลิตเพื่อตอบสนองความต้องการของลูกค้า เริ่มดำเนินงานได้ในเดือนกุมภาพันธ์ 2547 โดยมีกำลังการผลิตเต็มที่ 5,040 ตัน/ปี

โรงงานที่ 3: ตั้งอยู่เลขที่ 28/4 หมู่ที่ 1 ถนนสุวินทวงศ์ ตำบลคลองอุดมชลจร อำเภอเมืองจังหวัดฉะเชิงเทรา 24000 บนเนื้อที่ 27 ไร่เป็นอาคารโรงงานพื้นที่ใช้สอย 8,700 ตารางเมตร เป็นโรงงานผลิตแม่พิมพ์ที่สามารถผลิตแม่พิมพ์ใช้กับเครื่องฉีดตั้งแต่ขนาด 30 - 1,800 ตัน และโรงงานฉีดพลาสติกที่มีเครื่องจักรฉีดพลาสติกตั้งแต่ขนาด 230-850 ตัน

นโยบายการผลิตที่สำคัญ คือ เน้นการผลิตสินค้าที่มีคุณภาพดี ตรงกับความต้องการของลูกค้าและสามารถส่งสินค้าได้ตามระยะเวลาที่กำหนด ทั้งนี้เพื่อให้ลูกค้ามีความเชื่อมั่นและเกิดความพึงพอใจ ในผลิตภัณฑ์ของบริษัทฯ

➤ การจัดหาวัตถุดิบที่ใช้ในการผลิตชิ้นส่วนพลาสติก

- วัตถุดิบสำหรับการผลิตชิ้นส่วนพลาสติก

วัตถุดิบหลักสำหรับการผลิตชิ้นส่วนพลาสติกของบริษัทฯ คือ เม็ดพลาสติก โดยเป็นการสั่งซื้อจากตัวแทนจำหน่ายในประเทศทั้งหมด ซึ่งการสั่งซื้อเม็ดพลาสติกจะแยกตามลักษณะของกลุ่มผลิตภัณฑ์ ดังนี้

- **กลุ่มชิ้นส่วนพลาสติกสำหรับอุตสาหกรรมยานยนต์**

การสั่งซื้อเม็ดพลาสติกเพื่อการผลิตชิ้นส่วนพลาสติกสำหรับอุตสาหกรรมยานยนต์ เป็นการสั่งซื้อล่วงหน้าจากผู้จำหน่ายในประเทศ โดยร้อยละ 95 ของการสั่งซื้อเม็ดพลาสติก ลูกค้าจะเป็นผู้กำหนดชนิดและประเภทของเม็ดพลาสติก รวมทั้งผู้จำหน่ายเม็ดพลาสติก ซึ่งเป็นการควบคุมคุณภาพของวัตถุดิบให้ตรงกับความต้องการของลูกค้า โดยฝ่ายจัดซื้อของบริษัทฯ จะจัดซื้อเม็ดพลาสติกตามคำสั่งซื้อของลูกค้า

ทั้งนี้ จำนวนผู้จัดจำหน่ายเม็ดพลาสติกของบริษัทฯ นั้นมีอยู่ 26 รายด้วยกัน

- **กลุ่มชิ้นส่วนพลาสติกสำหรับอุตสาหกรรมเครื่องใช้ไฟฟ้า**

การสั่งซื้อเม็ดพลาสติก เพื่อการผลิตชิ้นส่วนพลาสติก สำหรับอุตสาหกรรมเครื่องใช้ไฟฟ้า มี 2 รูปแบบคือ ลูกค้าจัดหาวัตถุดิบมาให้ และบริษัทฯ ซื้อวัตถุดิบมาใช้ในการผลิตเอง โดยในปี 2559 สัดส่วนของยอดขายสินค้าที่ลูกค้าจัดหาวัตถุดิบมาให้และยอดขายสินค้าที่บริษัทฯ เป็นผู้จัดซื้อวัตถุดิบเองคิดจากยอดขายรวมของสาขาการบินบุรี เป็นดังนี้ ร้อยละ 45 และร้อยละ 55 ตามลำดับ

อย่างไรก็ตามการสั่งซื้อเม็ดพลาสติกของทั้งสองกลุ่มนั้น บริษัทฯ สามารถที่จะตกลงกับลูกค้าในการจัดซื้อเม็ดพลาสติกได้ หากบริษัทฯ สามารถจัดหาแหล่งจำหน่ายเม็ดพลาสติกจากผู้จัดจำหน่ายอื่นที่มีคุณภาพเทียบ เท่ากับความต้องการของลูกค้าและมีราคาถูกกว่า ทำให้บริษัทฯ ไม่มีปัญหาในการจัดหาเม็ดพลาสติก

ประเภทของเม็ดพลาสติกที่ใช้ในกิจการของบริษัทฯ สามารถจำแนกเป็นประเภทหลักๆ ได้ดังนี้ Polypropylene-PP(Engineering Grade), PC/ABS(PC alloy), Nylon(PA+GF), Poly Acetal(POM), Polystyrene -PS และอื่นๆ

➤ **การจัดหาวัตถุดิบที่ใช้ในการผลิตแม่พิมพ์**

วัตถุดิบสำหรับการผลิตแม่พิมพ์

วัตถุดิบหลัก คือแบบแม่พิมพ์เหล็ก (Mold Base) เหล็กชิ้นส่วนแม่พิมพ์ และฮอตรันเนอร์ ซึ่งบริษัทฯ สั่งซื้อจากผู้จัดจำหน่ายภายในประเทศหลายราย เป็นคู่ค้ากับบริษัทฯ มานาน โดยเหล็กที่ใช้จะเป็นเหล็กที่มีคุณภาพตามความต้องการของแม่พิมพ์แต่ละประเภท ซึ่งจะทำให้ผลงานที่ฉีดจากแม่พิมพ์ของบริษัทฯ มีอัตราการสูญเสียต่ำ

➤ **การวิจัยและพัฒนาการผลิตแม่พิมพ์**

บริษัทฯ มีโปรแกรม *MoldFlow* เพื่อช่วยในการวิเคราะห์ปัญหาการไหลของพลาสติกฉีด และช่วยในการออกแบบและผลิตแม่พิมพ์ฉีดพลาสติก ซึ่งมีผลทำให้การออกแบบ และแม่พิมพ์ที่ผลิตออกมา มีคุณภาพสูงขึ้น และในปี 2559 บริษัทฯ ทำการวิจัยพัฒนาเทคโนโลยีใหม่กระบวนการผลิต เพื่อให้ได้คุณภาพสูงขึ้น, ต้นทุนต่ำลง โดยร่วมมือกับ สวทช. ในการดำเนินการ

➤ **การซ่อมแซมแม่พิมพ์**

นอกจากการให้บริการผลิตแม่พิมพ์แล้วบริษัทฯ ยังให้บริการซ่อมแซมแม่พิมพ์ที่ชำรุดที่เกิดจากการใช้งาน ซึ่งการให้บริการในส่วนการซ่อมแซมแม่พิมพ์นี้จะเป็นการสร้างความเชื่อมั่นในการบริการของบริษัทฯ เนื่องจากหากแม่พิมพ์ของลูกค้าเกิดชำรุดจากการผลิต ทีมซ่อมแซมแม่พิมพ์ของบริษัทฯ สามารถให้บริการซ่อมแซม ได้ทันที โดยไม่จำเป็นต้องนำส่งแม่พิมพ์ไปทำการซ่อมแซมนอกสถานที่ทำให้เสียเวลาในการผลิต ดังนั้นลูกค้าของบริษัทฯ จึงมีความมั่นใจในการผลิตชิ้นส่วนพลาสติกของบริษัทฯ

2.4 งานที่ยังไม่ส่งมอบ (เฉพาะกรณีโครงการหรือชิ้นงานมูลค่าสูง)

- ไม่มี -

3. ปัจจัยความเสี่ยง

การบริหารความเสี่ยงในปัจจุบัน และอนาคตเป็นเรื่องที่สำคัญ ซึ่งบริษัทฯ มีความตระหนักดีว่า การบริหารความเสี่ยงนั้น เป็นเครื่องมือที่บริษัทฯ ต้องนำมาใช้ในการบริหารจัดการองค์กรภายใต้กรอบการบริหารความเสี่ยง โดยความเสี่ยงที่มีนัยสำคัญ ที่ทำให้บริษัทฯ มีความเสี่ยงต่อการดำเนินธุรกิจของบริษัทฯ และความเสี่ยงต่อการลงทุนของผู้ถือหุ้นหลักทรัพย์ บริษัทฯ จึงได้จัดทำ คู่มือระเบียบการบริหารความเสี่ยง และแต่งตั้งคณะกรรมการบริหารความเสี่ยง (Risk Management Committee) เพื่อประเมิน และกำหนดมาตรการป้องกัน รวมทั้งกำหนดให้มีผู้รับผิดชอบในการติดตามดูแล ทำการวิเคราะห์และบริหารความเสี่ยงในระดับ ปฏิบัติการทั้งองค์กร ให้มีการทำงานที่มีการเชื่อมโยงการบริหารความเสี่ยงเข้ากับแผนกลยุทธ์ในการจัดการองค์กร เพื่อลด ผลกระทบหรือบรรเทาความเสี่ยงที่อาจเกิดขึ้นกับองค์กร บริษัทฯ ได้กำหนดประเภทความเสี่ยงที่อาจจะมีผลกระทบต่อธุรกิจ ของบริษัทฯ มี 6 หมวดดังนี้

- หมวด 1 ความเสี่ยงด้านการดำเนินธุรกิจ และกลยุทธ์
- หมวด 2 ความเสี่ยงด้านการดำเนินงาน
- หมวด 3 ความเสี่ยงด้านบัญชี และการเงิน
- หมวด 4 ความเสี่ยงด้านการบริหาร และการจัดการ
- หมวด 5 ความเสี่ยงด้านกฎระเบียบ และข้อบังคับที่เกี่ยวข้อง
- หมวด 6 ความเสี่ยงด้านระบบสารสนเทศ

ในปี 2559 บริษัทฯ ได้ปฏิบัติตามคู่มือระเบียบบริหารความเสี่ยง ได้ทำการประเมินความเสี่ยงในแต่ละหมวดทุกๆ 6 เดือน ซึ่งผลประเมินความเสี่ยงพบว่าความเสี่ยงที่มีสาระสำคัญมีดังต่อไปนี้

➤ ความเสี่ยงด้านการดำเนินธุรกิจ และกลยุทธ์

● ความเสี่ยงเนื่องมาจากราคาวัตถุดิบมีการเปลี่ยนแปลง

เมื่อวัตถุดิบมีการเปลี่ยนแปลงราคาสูงขึ้นจะมีผลกับต้นทุนขายสูงตามไปด้วย อาจจะมีผลทำให้กำไรลดลง

อย่างไรก็ดี บริษัทฯ มีการดำเนินการ และมีข้อตกลงกับลูกค้าแต่ละรายในการปรับโครงสร้างราคาขายตามราคา วัตถุดิบที่มีการเปลี่ยนแปลงไป และได้มอบหมายให้ฝ่ายการตลาด ดำเนินการในการติดตามการเปลี่ยนแปลงของราคาวัตถุดิบ และการปรับเปลี่ยนราคาขายกับลูกค้าอย่างสม่ำเสมอ

➤ ความเสี่ยงด้านการดำเนินงาน

● ความเสี่ยงจากต้นทุนการผลิตของบริษัทสูงกว่าคู่แข่งเนื่องมาจากเครื่องจักรและเทคโนโลยีล้ำสมัย

การที่เครื่องจักรหลักที่ใช้ทำการผลิตและเทคโนโลยีการผลิตล้ำสมัย มีผลทำให้อัตราของเสียสูง ผลผลิตต่ำ และต้นทุน การบำรุงรักษาสูง ซึ่งอาจทำให้ต้นทุนการผลิตสูงตามไปด้วย

บริษัทฯ ได้มีมาตรการในการศึกษาและติดตามการเปลี่ยนแปลงเทคโนโลยีการผลิตตลอดเวลา โดยส่งพนักงานไปดูงาน ทั้งในประเทศ และต่างประเทศอย่างสม่ำเสมอ ส่วนเครื่องจักรกลหลักที่ใช้งานผลิตในบริษัท ก็จัดให้มีการประเมินประสิทธิภาพ การผลิต และค่าใช้จ่ายในการบำรุงรักษาว่าสูงผิดปกติหรือไม่ ปีละ 1 ครั้ง ซึ่งถ้าผลประเมินว่าเครื่องจักรตัวใดที่ล้ำสมัยหรือต้นทุน การผลิตสูง ก็จะพิจารณาการซื้อเครื่องจักรใหม่มาทดแทน

● ความเสี่ยงจากการที่วัตถุดิบขาดแคลน

วัตถุดิบที่ใช้ในการผลิตสินค้าให้กับลูกค้าเป็นเกรดและชนิดที่เฉพาะเจาะจงสำหรับอุตสาหกรรมยานยนต์ หากวัตถุดิบ ดังกล่าวขาดแคลน อาจส่งผลกระทบต่อความต่อเนื่องของการผลิต และส่งมอบ

บริษัทฯ มีการบริหารความเสี่ยง และป้องกันความเสียหายโดย ด้วยการเลือกซื้อวัตถุดิบจาก Supplier ที่เชื่อถือได้ตลอด จนมีการวางแผนสั่งซื้อล่วงหน้า และควบคุมปริมาณวัตถุดิบสำรองไว้

➤ ความเสี่ยงด้านบัญชี และการเงิน

บริษัทฯ มีแนวนโยบายเกี่ยวกับภาระหนี้สินและดอกเบี้ยจากเงินกู้ เพื่อให้มีระดับความคล่องตัวในการบริหารจัดการทางการเงิน และเพื่อให้บริษัทฯ มีผลการดำเนินงานที่มั่นคงในด้านการเงิน บริษัทฯ จึงให้ความสำคัญต่อดัชนีตัวชี้วัดที่สำคัญ คือ D/E Ratio โดยกำหนดค่าสูงสุดที่ 2.5 : 1 ซึ่งปัจจุบัน D/E Ratio ของบริษัทฯ อยู่ที่ 1.79 เท่า (ณ สิ้นปี 2559)

นอกจากนี้ ในการบริหารทางการเงิน บริษัทฯ เน้นถึงความเสี่ยงเบี่ยงเบนทางการเงิน รวมถึงการบริหารและการจัดการทางการเงินอย่างเป็นระบบ มีการวิเคราะห์ถึงผลกระทบจากปัจจัยความเสี่ยงต่างๆ อย่างสม่ำเสมอ เพื่อป้องกัน และเตรียมความพร้อมต่อผลกระทบที่อาจจะเกิดขึ้นได้อย่างทันท่วงที บริษัทฯ จึงให้ความสนใจการป้องกันความเสี่ยงทางการเงินอย่างใกล้ชิดที่มีผลกระทบถึงค่าใช้จ่ายทางการเงิน

● ความเสี่ยงจากอัตราดอกเบี้ย

บริษัทฯ มีความเสี่ยงอันเนื่องมาจากอัตราดอกเบี้ยอ้างอิงที่เปลี่ยนแปลงในอนาคต ซึ่งจะมีผลกระทบต่อผลการดำเนินงานและกระแสเงินสดของบริษัทฯ

บริษัทฯ ได้ป้องกันความเสี่ยงดังกล่าว โดยการวางแผนจัดหาเงินทุนจากแหล่งที่มีอัตราดอกเบี้ยต่ำกว่าตลาดมาใช้ดำเนินงานไว้ล่วงหน้า อีกทั้งภาระดอกเบี้ยของบริษัทฯ อยู่ในระดับค่อนข้างต่ำเมื่อเทียบกับยอตราได้

● ความเสี่ยงจากอัตราแลกเปลี่ยน

บริษัทฯ มีความเสี่ยงจากความผันผวนของอัตราแลกเปลี่ยน เนื่องจากบริษัทฯ มีการทำรายการบางรายการเป็นเงินตราต่างประเทศ ซึ่งทำให้เกิดความเสี่ยงจากการเปลี่ยนแปลงของอัตราแลกเปลี่ยนเงินตราต่างประเทศ

จากปัญหาดังกล่าวบริษัทฯ ตระหนักถึงความเสี่ยงนี้เป็นอย่างดี จึงมีนโยบายป้องกันความเสี่ยงดังกล่าว โดยการทำสัญญาซื้อ-ขายเงินตราต่างประเทศเป็นการล่วงหน้าในกรณีที่ทำการสั่งซื้อเครื่องจักรและอุปกรณ์การผลิตจากต่างประเทศ

● ความเสี่ยงจากการให้สินเชื่อ

บริษัทฯ มีความเสี่ยงจากการให้สินเชื่อที่เกี่ยวข้องเนื่องจากลูกหนี้การค้า เนื่องจากหากลูกหนี้ไม่สามารถชำระหนี้ตามเงื่อนไขที่ตกลงไว้ ซึ่งอาจทำให้เกิดความสูญเสียทางการเงินได้

ทั้งนี้ บริษัทฯ ได้กำหนดนโยบายในการป้องกันความเสี่ยงดังกล่าว โดยการวิเคราะห์ฐานะทางการเงินและพิจารณาความสามารถในการจ่ายชำระหนี้ของลูกค้านแต่ละรายในการพิจารณาให้สินเชื่ออย่างเหมาะสม สำหรับลูกหนี้การค้าที่คาดว่าอาจจะไม่ได้รับชำระหนี้ บริษัทฯ ได้พิจารณาตั้งค่าเผื่อหนี้สงสัยจะสูญไว้เพียงพอ

● ความเสี่ยงจากการไม่ปฏิบัติตามสัญญา

บริษัทฯ มีความเสี่ยงอันอาจเกิดจากการที่คู่สัญญาไม่ปฏิบัติตามข้อกำหนดในสัญญาทำให้เกิดความสูญเสียทางการเงินได้

เพื่อป้องกันความเสี่ยงดังกล่าว บริษัทฯ ได้จัดให้มีหน่วยงานที่รับผิดชอบในการติดตามคู่สัญญาให้มีการดำเนินการตามข้อกำหนดอย่างเคร่งครัด

➤ ความเสี่ยงด้านกฎระเบียบ และข้อบังคับที่เกี่ยวข้อง

● ความเสี่ยงจากการไม่ปฏิบัติตามกฎระเบียบของตลาดหลักทรัพย์

สำนักงานคณะกรรมการกำกับหลักทรัพย์และตลาดหลักทรัพย์ (กลต.) ได้ออกกฎระเบียบและข้อบังคับต่าง ๆ เพื่อให้บริษัทจดทะเบียนได้ปฏิบัติตามเพื่อการกำกับดูแลกิจการที่ดี พร้อมด้วยบทลงโทษต่าง ๆ สำหรับบริษัทที่ฝ่าฝืนหรือไม่ปฏิบัติตาม

บริษัทฯ ตระหนักและให้ความสำคัญในการปฏิบัติตามกฎเกณฑ์ต่างๆ อย่างเคร่งครัด โดยการกำหนดให้มีผู้รับผิดชอบโดยตรงในการประสานงาน ติดตามข้อมูลข่าวสาร หรือข้อบังคับใหม่ๆ ที่เกี่ยวข้องกับบริษัทฯ และปฏิบัติตามเพื่อให้มั่นใจว่าบริษัทฯ ได้ปฏิบัติตามกฎระเบียบของกลต.อย่างครบถ้วน และทันเวลา

ในปี 2559 จากการติดตาม ตรวจสอบ ประเมินความเสี่ยงด้านนี้ ไม่พบว่ามี การปฏิบัติผิดหลักเกณฑ์ หรือข้อกำหนด และเงื่อนไขต่างๆ ของกฎระเบียบตลาดหลักทรัพย์

➤ **ความเสี่ยงด้านระบบสารสนเทศ**

● **ความเสี่ยงจากข้อมูลสูญหาย**

ความเสี่ยงจากการโปรแกรม (ERP) ฐานข้อมูล (Database) สูญหาย และระบบการทำงานของคอมพิวเตอร์ขัดข้อง ไม่สามารถใช้งานได้ ซึ่งก่อให้เกิดความเสียหายกับการดำเนินกิจการของบริษัท

บริษัท มีวิธีการป้องกัน โดยดำเนินการพัฒนาตัวโปรแกรม (ERP) เพื่อให้รองรับกับปริมาณข้อมูลที่มากขึ้น และให้เกิดความยืดหยุ่นภาพของการทำงานทุกส่วนงาน ด้านฐานข้อมูลได้ดำเนินการให้มีระบบการเก็บรักษาข้อมูลสำรองในสถานที่อื่นเพิ่มอีกหนึ่งที่ ซึ่งเป็นที่ๆ มีความปลอดภัย และมีการสำรองคอมพิวเตอร์ ที่สามารถทำงานแทนที่ระบบคอมพิวเตอร์ที่ใช้งานปกติได้ทันทีทันใด ส่วนด้านบุคลากร ได้จัดเตรียมความพร้อมและจำนวนของเจ้าหน้าที่ฝ่ายสารสนเทศเพื่อทำการอบรมและให้การ Support ในเรื่องต่างๆ แก่พนักงานระดับปฏิบัติงานทุกโรงงานอย่างเพียงพอ

4. ทรัพย์สินที่ใช้ในการประกอบธุรกิจ

4.1 ทรัพย์สินถาวรหลักที่ใช้ในการประกอบธุรกิจ

ณ วันที่ 31 ธันวาคม 2559 บริษัท มีทรัพย์สินถาวรหลักที่ใช้ในการประกอบธุรกิจ ดังนี้

ประเภท/ลักษณะทรัพย์สิน		ลักษณะกรรมสิทธิ์	มูลค่าสุทธิ (ล้านบาท)	ภาระผูกพัน
1.	ที่ดิน อาคารโรงงานและส่วนปรับปรุงอาคาร เลขที่ 59 หมู่ที่ 6 ถนนกิ่งแก้ว ตำบลราชาเทวะ อำเภอบางพลี จังหวัดสมุทรปราการ 10540	เป็นเจ้าของ	24.15	ติดจำนองกับสถาบันการเงิน มูลค่า 127 ล้านบาท
2.	ที่ดิน อาคารโรงงานและส่วนปรับปรุงอาคาร เลขที่ 517 หมู่ที่ 9 ตำบลหนองกิ้ง อำเภอกบินทร์บุรี จังหวัดปราจีนบุรี 25110	เป็นเจ้าของ	34.23	ติดจำนองกับสถาบันการเงิน มูลค่า 100 ล้านบาท
3.	ที่ดิน อาคารโรงงานและส่วนปรับปรุงอาคาร เลขที่ 28/4 หมู่ที่ 1 ถนนสุวินทวงศ์ ตำบลคลองอุดมชลจร อำเภอเมือง จังหวัดฉะเชิงเทรา 24000	เป็นเจ้าของ	81.88	ติดจำนองกับสถาบันการเงิน มูลค่า 67 ล้านบาท
4.	เครื่องจักรและอุปกรณ์ (ที่กิ่งแก้ว)	เป็นเจ้าของ	89.71	ติดจำนองกับสถาบันการเงิน มูลค่า 85.67 ล้านบาท
5.	เครื่องจักรและอุปกรณ์ (ที่กบินทร์บุรี)	เป็นเจ้าของ	77.34	ติดจำนองกับสถาบันการเงิน มูลค่า 77.24 ล้านบาท
6.	เครื่องจักรและอุปกรณ์ (ที่สุวินทวงศ์)	เป็นเจ้าของ	200.98	ติดจำนองกับสถาบันการเงิน มูลค่า 224.31 ล้านบาท
5.	เครื่องมือเครื่องใช้	เป็นเจ้าของ	55.30	ไม่ติดภาระผูกพัน
6.	เครื่องตกแต่งและอุปกรณ์	เป็นเจ้าของ	2.92	ไม่ติดภาระผูกพัน
7.	ยานพาหนะ*	เป็นเจ้าของ	15.99	ไม่ติดภาระผูกพัน
8.	ระบบไฟฟ้าและน้ำประปา	เป็นเจ้าของ	25.08	ไม่ติดภาระผูกพัน
9.	อื่น ๆ	เป็นเจ้าของ	21.97	ไม่ติดภาระผูกพัน
รวม			629.55	

หมายเหตุ : * ณ วันที่ 31 ธันวาคม 2559 ยานพาหนะส่วนหนึ่งราคาทุน 9.88 ล้านบาท เกิดจากการทำสัญญาเช่าซื้อ และสัญญาเช่าทางการเงิน

4.2 นโยบายการลงทุนและการบริหารงานในบริษัทย่อย และบริษัทร่วม

- ไม่มี

4.3 ราคาประเมินทรัพย์สิน หากมีการได้มาหรือจำหน่ายไปซึ่งสินทรัพย์หรือมีการตีราคาทรัพย์สินใหม่

- ไม่มี

5. ข้อพิพาททางกฎหมาย

- ไม่มี

6. ข้อมูลทั่วไปและข้อมูลสำคัญอื่น

6.1 ข้อมูลทั่วไป

ชื่อบริษัท	: บริษัท ที.กรุงไทยอุตสาหกรรม จำกัด (มหาชน)
ลักษณะการประกอบธุรกิจ	: ผลิตชิ้นส่วนพลาสติก และให้บริการออกแบบผลิต และซ่อมแซมแม่พิมพ์เพื่อผลิตชิ้นส่วนพลาสติก ให้แก่บริษัทผู้ผลิตรถยนต์และเครื่องใช้ไฟฟ้าชั้นนำต่างๆ รวมทั้งผู้ผลิตสินค้าต้นแบบ (Original Equipment Manufacturer : OEM)
ทุนจดทะเบียน	: บริษัทมีทุนจดทะเบียนและเรียกชำระแล้ว 214 ล้านบาท เป็นหุ้นสามัญ 214 ล้านหุ้น
ที่ตั้งสำนักงานใหญ่	: เลขที่ 23 ซอยจันทน์ 43 แยก 21 แขวงทุ่งวัดดอน เขตสาทร กรุงเทพมหานคร 10120
ที่ตั้งโรงงาน	: เลขที่ 59 หมู่ที่ 6 ถนนกิ่งแก้ว ต.ราชาเทวะ อ.บางพลี จังหวัดสมุทรปราการ 10540 เลขที่ 517 หมู่ที่ 9 ต.หนองกิ้ง อ.กบินทร์บุรี จังหวัดปราจีนบุรี 25110 เลขที่ 28/4 หมู่ที่ 1 ต.สุวินทวงศ์ ต.คลองอุดมชลจร อ.เมือง จังหวัดฉะเชิงเทรา 24000
เลขทะเบียนบริษัท	: 0107547000010
โทรศัพท์	: 0-2211-2762, 0-2211-3732, 0-2212-4719
โทรสาร	: 0-2212-4864
แผนกนักลงทุนสัมพันธ์	: investor@tkrngthai.com
กรรมการตรวจสอบ(กรรมการอิสระ)	: independent@tkrngthai.com
Web Site	: www.tkrngthai.com

บุคคลอ้างอิง

นายทะเบียนหลักทรัพย์	: บริษัท ศูนย์รับฝากหลักทรัพย์ (ประเทศไทย) จำกัด อาคารตลาดหลักทรัพย์แห่งประเทศไทย เลขที่ 93 ถนนรัชดาภิเษก แขวงดินแดง เขตดินแดง กรุงเทพฯ 10400 โทรศัพท์ (02) 009-9000 โทรสาร (02) 009-9991
ผู้สอบบัญชี	: บริษัท กรินทร์ ออดิท จำกัด 138 อาคารบุญมิตร ชั้น 6 ห้อง บี 1 ถนนสีลม แขวงสุริยวงศ์ เขตบางรัก กรุงเทพฯ โทรศัพท์ (02) 634-2484-6 โทรสาร (02) 634-2668 ผู้สอบบัญชี : นายจิโรจ ศิริโรโรจน์ ผู้สอบบัญชีรับอนุญาตเลขที่ 5113
ที่ปรึกษากฎหมาย	: บริษัท สำนักงานกฎหมายฟาร์อีสท์ (ประเทศไทย) จำกัด 127/74-75 อาคาร อา เอส ทาวเวอร์ ชั้น 24 ถ. รัชดาภิเษก แขวงดินแดง เขตดินแดง กรุงเทพฯ 10400

6.2 ข้อมูลสำคัญอื่น

- ไม่มี