

## ส่วนที่ 3

## ฐานะการเงินและผลการดำเนินงาน

## 13. ข้อมูลทางการเงินที่สำคัญ

## 13.1. งบการเงิน

## 13.1.1. ผู้สอบบัญชีและสรุปรายงานของผู้สอบบัญชี

ผู้สอบบัญชีของบริษัท ที.กรุ๊ปไทยอุตสาหกรรม จำกัด (มหาชน) ได้แก่

- ปี 2556 นางสาววิมลศรี จงอุดมสมบัติ  
ผู้สอบบัญชีรับอนุญาตเลขที่ 3899  
บริษัท กรินทร์ ออดิท จำกัด  
ผู้สอบบัญชีได้แสดงความเห็นถึงงบการเงินของบริษัทฯ ว่าได้จัดทำขึ้นโดยถูกต้อง ตามที่ควรใน  
สาระสำคัญตามหลักการบัญชีที่รับรองทั่วไปอย่างไม่มีเงื่อนไข
- ปี 2557 นางสาววิมลศรี จงอุดมสมบัติ  
ผู้สอบบัญชีรับอนุญาตเลขที่ 3899  
บริษัท กรินทร์ ออดิท จำกัด  
ผู้สอบบัญชีได้แสดงความเห็นถึงงบการเงินของบริษัทฯ ว่าได้จัดทำขึ้นโดยถูกต้อง ตามที่ควรใน  
สาระสำคัญตามหลักการบัญชีที่รับรองทั่วไปอย่างไม่มีเงื่อนไข
- ปี 2558 นายจิโรจ ศิริโรโรจน์  
ผู้สอบบัญชีรับอนุญาตเลขที่ 5113  
บริษัท กรินทร์ ออดิท จำกัด  
ผู้สอบบัญชีได้แสดงความเห็นถึงงบการเงินของบริษัทฯ ว่าได้จัดทำขึ้นโดยถูกต้อง ตามที่ควรใน  
สาระสำคัญตามหลักการบัญชีที่รับรองทั่วไปอย่างไม่มีเงื่อนไข
- ปี 2559 นายจิโรจ ศิริโรโรจน์  
ผู้สอบบัญชีรับอนุญาตเลขที่ 5113  
บริษัท กรินทร์ ออดิท จำกัด  
ผู้สอบบัญชีได้แสดงความเห็นถึงงบการเงินของบริษัทฯ ว่าได้จัดทำขึ้นโดยถูกต้อง ตามที่ควรใน  
สาระสำคัญตามหลักการบัญชีที่รับรองทั่วไปอย่างไม่มีเงื่อนไข
- ปี 2560 นายเจษฎา หังสพฤกษ์  
ผู้สอบบัญชีรับอนุญาตเลขที่ 3759  
บริษัท กรินทร์ ออดิท จำกัด  
ผู้สอบบัญชีได้แสดงความเห็นถึงงบการเงินของบริษัทฯ ว่าได้จัดทำขึ้นโดยถูกต้อง ตามที่ควรใน  
สาระสำคัญตามหลักการบัญชีที่รับรองทั่วไปอย่างไม่มีเงื่อนไข

**บริษัท ที.กรุ๊ปไทยอุตสาหกรรม จำกัด (มหาชน)**  
**อัตราส่วนทางการเงิน**

	หน่วย	2558	2559	2560
<b>อัตราส่วนสภาพคล่อง</b>				
อัตราส่วนสภาพคล่อง	เท่า	0.67	0.58	0.54
อัตราส่วนสภาพคล่องหมุนเร็ว	เท่า	0.36	0.31	0.35
อัตราส่วนสภาพคล่องกระแสเงินสด	เท่า	0.22	0.03	0.09
อัตราส่วนหมุนเวียนลูกหนี้	เท่า	5.17	6.12	5.94
ระยะเวลาเก็บหนี้เฉลี่ย	วัน	71	60	61
อัตราส่วนหมุนเวียนสินค้าคงเหลือ	เท่า	6.67	5.72	6.75
ระยะเวลาขายสินค้าเฉลี่ย	วัน	55	64	54
อัตราส่วนหมุนเวียนเจ้าหนี้	เท่า	5.80	6.74	6.98
ระยะเวลาชำระหนี้	วัน	63	54	52
Cash Cycle	วัน	63	70	63
<b>อัตราส่วนแสดงความสามารถในการหากำไร</b>				
อัตรากำไรขั้นต้น	ร้อยละ	14.00	6.46	9.31
อัตรากำไรจากการดำเนินงาน	ร้อยละ	2.38	(6.06)	(4.40)
อัตราส่วนเงินสดต่อการหากำไร	ร้อยละ	7.34	n/a	n/a
อัตรากำไรสุทธิ	ร้อยละ	0.91	(6.15)	(4.78)
อัตราผลตอบแทนผู้ถือหุ้น	ร้อยละ	2.66	(16.06)	(12.45)
<b>อัตราส่วนแสดงประสิทธิภาพในการดำเนินงาน</b>				
อัตราผลตอบแทนจากสินทรัพย์	ร้อยละ	1.05	(6.16)	(4.78)
อัตราผลตอบแทนจากสินทรัพย์ถาวร	ร้อยละ	1.82	(10.34)	(7.62)
อัตราการหมุนของสินทรัพย์	เท่า	1.16	1.01	1.01
<b>อัตราส่วนวิเคราะห์นโยบายทางการเงิน</b>				
อัตราส่วนหนี้สินต่อส่วนของผู้ถือหุ้น	เท่า	1.47	1.77	1.46
อัตราส่วนความสามารถชำระดอกเบี้ย	เท่า	1.80	n/a	n/a
อัตราการจ่ายเงินปันผล	ร้อยละ	103.58	n/a	n/a

## 13.1.2. ตารางสรุปงบการเงิน

บริษัท ที.กรุงเทพอสังหาริมทรัพย์ จำกัด (มหาชน)

งบแสดงฐานะการเงิน

ณ วันที่ 31 ธันวาคม 2558 – 2560

หน่วย : ล้านบาท

	ตรวจสอบ					
	2558	%	2559	%	2560	%
<b>สินทรัพย์</b>						
สินทรัพย์หมุนเวียน						
เงินสดและรายการเทียบเท่าเงินสด	35,226.59	3.09	23,026.76	2.18	12,508.24	1.14
ลูกหนี้การค้าและลูกหนี้อื่น – สุทธิ	183,636.39	16.13	171,596.67	16.28	204,232.29	18.68
ลูกหนี้การค้าจากการที่เกี่ยวข้องกัน	553.40	0.05	2,788.80	0.26	649.70	0.06
สินค้าคงเหลือ-สุทธิ	191,103.58	16.79	167,707.27	15.91	120,644.19	11.04
สินทรัพย์หมุนเวียนอื่น	707.58	0.06	646.60	0.06	-	-
รวมสินทรัพย์หมุนเวียน	411,227.54	36.12	365,766.10	34.69	338,034.42	30.93
สินทรัพย์ไม่หมุนเวียน						
ที่ดิน อาคารและอุปกรณ์ - สุทธิ	665,493.86	58.45	616,889.55	58.51	706,914.43	64.67
สินทรัพย์ไม่มีตัวตนสุทธิ	11,847.57	1.04	12,652.48	1.20	11,278.93	1.03
สินทรัพย์ไม่หมุนเวียนอื่น - สุทธิ	49,928.66	4.39	46,168.66	4.38	36,809.29	3.37
สินทรัพย์ภาษีเงินได้รอการตัดบัญชี	-	-	12,847.63	1.22	-	-
รวมสินทรัพย์ไม่หมุนเวียน	727,270.09	63.88	688,558.32	65.31	755,002.65	69.07
รวมสินทรัพย์	1,138,497.63	100.00	1,054,324.42	100.00	1,093,037.07	100.00

## บริษัท ที.กรุ๊ปไทยอุตสาหกรรม จำกัด (มหาชน)

## งบแสดงฐานะการเงิน (ต่อ)

ณ วันที่ 31 ธันวาคม 2558-2560

หน่วย : พันบาท

	ตรวจสอบ					
	2558	%	2559	%	2560	%
<b>หนี้สินและส่วนของผู้ถือหุ้น</b>						
<b>หนี้สินหมุนเวียน</b>						
เงินเบิกเกินบัญชีและเงินกู้ยืมระยะสั้น	397,531.15	34.92	465,014.10	44.10	464,077.75	42.46
เจ้าหนี้การค้าและเจ้าหนี้อื่น	164,755.42	14.47	128,408.63	12.18	133,542.93	12.22
เจ้าหนี้ค่าซื้อทรัพย์สิน	4,833.99	0.42	508.55	0.05	4,875.20	0.45
เงินกู้ยืมระยะยาวที่ถึงกำหนดชำระภายใน 1 ปี	41,3557.77	3.63	26,842.77	2.55	17,945.22	1.64
เจ้าหนี้ตามสัญญาเช่าซื้อและสัญญาเช่าทางการเงินที่ถึงกำหนดชำระภายใน 1 ปี	1,454.77	0.13	1,719.50	0.16	1,740.63	0.16
หนี้สินผลประโยชน์พนักงานที่ถึงกำหนดชำระภายในหนึ่งปี	218.40	0.02	1,344.57	0.13	2,046.43	0.19
หนี้สินหมุนเวียนอื่น	2,371.73	0.21	11,266.36	1.07	-	-
<b>รวมหนี้สินหมุนเวียน</b>	<b>612,521.23</b>	<b>53.80</b>	<b>635,103.47</b>	<b>60.24</b>	<b>624,228.16</b>	<b>57.11</b>
<b>หนี้สินไม่หมุนเวียน</b>						
เงินกู้ยืมระยะยาวสถาบันการเงิน-สุทธิ	45,908.99	4.03	19,067.22	1.81	1,122.00	0.10
หนี้สินตามสัญญาเช่าซื้อและสัญญาเช่าทางการเงิน - สุทธิ	1,680.77	0.15	5,689.30	0.54	3,859.91	0.35
หนี้สินภาษีเงินได้รอการตัดบัญชี	4,063.03	0.36	-	0.00	3,744.84	0.34
หนี้สินผลประโยชน์พนักงาน	13,512.81	1.19	14,029.14	1.33	15,768.10	1.44
<b>รวมหนี้สินไม่หมุนเวียน</b>	<b>65,165.60</b>	<b>5.72</b>	<b>38,785.66</b>	<b>3.68</b>	<b>24,494.85</b>	<b>2.24</b>
<b>รวมหนี้สิน</b>	<b>677,686.83</b>	<b>59.52</b>	<b>673,889.13</b>	<b>63.92</b>	<b>648,723.01</b>	<b>59.35</b>

## บริษัท ที.กรุ๊ปไทยอุตสาหกรรม จำกัด (มหาชน)

## งบแสดงฐานะการเงิน (ต่อ)

ณ วันที่ 31 ธันวาคม 2558 – 2560

หน่วย : ล้านบาท

	ตรวจสอบ					
	2558	%	2559	%	2560	%
<b>ส่วนของผู้ถือหุ้น</b>						
ทุนจดทะเบียน	214,000.00		214,000.00		214,000.00	
ทุนที่ออกและเรียกชำระแล้ว	214,000.00	18.80	214,000.00	20.30	214,000.00	19.58
ส่วนเกินมูลค่าหุ้นสามัญ	144,236.93	12.67	144,236.93	13.68	144,236.93	13.20
กำไร(ขาดทุน)สะสม						
สำรองตามกฎหมาย	21,400.00	1.88	21,400.00	2.02	21,400.00	1.96
ยังไม่ได้จัดสรร	81,173.87	7.13	798.36	0.08	(54,827.18)	(5.02)
องค์ประกอบอื่นของส่วนของผู้ถือหุ้น					119,504.31	10.93
<b>รวมส่วนของผู้ถือหุ้น</b>	<b>460,810.80</b>	<b>40.48</b>	<b>380,435.29</b>	<b>36.08</b>	<b>444,314.06</b>	<b>40.65</b>
<b>รวมหนี้สินและส่วนของผู้ถือหุ้น</b>	<b>1,138,497.63</b>	<b>100.00</b>	<b>1,054,324.42</b>	<b>100.00</b>	<b>1,093,037.07</b>	<b>100.00</b>

## บริษัท ที.กรุ๊ปไทยอุตสาหกรรม จำกัด (มหาชน)

## งบกำไรขาดทุนเบ็ดเสร็จ

สำหรับปี สิ้นสุดวันที่ 31 ธันวาคม 2558 – 2560

หน่วย : พันบาท

	2558	%	2559	%	2560	%
<b>รายได้</b>						
รายได้จากการขายและบริการ	1,356,396.57	100.00	1,097,751.09	100.00	1,072,665.99	100.00
รายได้อื่น	8,298.44	0.61	13,022.08	1.19	7,971.07	0.74
<b>รวมรายได้</b>	1,364,695.01	100.61	1,110,773.17	101.19	1,080,637.06	100.74
<b>ค่าใช้จ่าย</b>						
ต้นทุนขายและบริการ	1,166,489.19	86.00	1,026,885.60	93.54	972,820.25	90.69
ค่าใช้จ่ายในการขายและ บริหาร	147,535.52	10.88	134,938.39	12.29	142,943.27	13.33
ค่าตอบแทนผู้บริหาร	18,393.31	1.36	15,458.56	1.41	12,058.20	1.12
<b>รวมค่าใช้จ่าย</b>	1,332,418.02	98.23	1,177,282.55	107.24	1,127,821.72	105.14
กำไร(ขาดทุน) ก่อนต้นทุน ทางการเงินและภาษี	32,276.99	2.38	(66,509.36)	(6.05)	(47,184.66)	(4.40)
ต้นทุนทางการเงิน	17,930.47	1.32	17,936.82	1.63	17,424.19	1.62
ค่าใช้จ่าย/(รายได้)ภาษีเงินได้	1,950.56	0.14	(16,910.67)	(1.54)	(13,283.60)	(1.24)
<b>กำไร(ขาดทุน)สำหรับปี</b>	12,395.96	0.91	(67,535.51)	(6.14)	(51,325.25)	(4.78)
กำไร(ขาดทุน)ต่อหุ้นขั้นพื้นฐาน						
กำไร(ขาดทุน)สุทธิ (บาทต่อหุ้น)	0.06		(0.32)		(0.24)	

## กำไร(ขาดทุน)เบ็ดเสร็จอื่น

## รายการที่จะไม่ถูกจัดประเภทรายการใหม่เข้าไว้ในกำไรหรือขาดทุนในภายหลัง

ผล(ขาดทุน)จากการวัดมูลค่าใหม่ของ

ผลประโยชน์พนักงานที่กำหนดไว้

(4,300.28)

ผลกำไรจากการตีมูลค่าสินทรัพย์ใหม่

119,504.31

กำไร(ขาดทุน)เบ็ดเสร็จอื่นสำหรับปี - สุทธิ

115,204.03

กำไร(ขาดทุน)เบ็ดเสร็จรวมสำหรับปี

63,878.78

## บริษัท ที.กรุ๊ปไทยอุตสาหกรรม จำกัด (มหาชน)

## งบกระแสเงินสด

สำหรับปี สิ้นสุดวันที่ 31 ธันวาคม 2558 – 2560

หน่วย : พันบาท

	2558 จัดประเภทใหม่	2559 จัดประเภทใหม่	2560
<b>กระแสเงินสดจากการดำเนินงาน</b>			
กำไร(ขาดทุน)สุทธิก่อนภาษีเงินได้	14,346.51	-84,446.18	-64,608.86
รายการปรับปรุงกระทบกำไรสุทธิเป็น			
เงินสดรับ(จ่าย)จากกิจกรรมดำเนินงาน			
ค่าเสื่อมราคา	68,088.29	71,148.02	68,748.36
ขาดทุนจากการเลิกใช้สินทรัพย์	-	10,075.50	14,278.38
ค่าใช้จ่ายตัดบัญชี	1,574.21	2,036.49	2,531.56
ขาดทุนจากการลดมูลค่าสินค้า	484.97	4,407.68	-4,845.16
(กำไร)ขาดทุนจากการจำหน่ายสินทรัพย์	-354.89	140.21	973.05
(กำไร)ขาดทุนจากอัตราแลกเปลี่ยนที่ยังไม่เกิดขึ้น	0	-113.55	22.34
ค่าใช้จ่ายผลประโยชน์พนักงาน	-1,796.57	1,642.50	1,957.17
ดอกเบี้ยรับ	-100.61	-57.57	-58.31
ดอกเบี้ยจ่าย	17,930.47	17,936.82	17,345.03
กระแสเงินสดสุทธิจากภาษีเงินได้	-17,341.93	-164.34	1,879.89
กระแสเงินสดจ่ายภาระผูกพันผลประโยชน์พนักงาน	0.00	0.00	-3,816.64
<b>กำไรจากการดำเนินงานก่อนการเปลี่ยนแปลง</b>	<b>82,830.45</b>	<b>22,605.58</b>	<b>34,406.81</b>
<b>ในสินทรัพย์และหนี้สินดำเนินงาน</b>			
<b>สินทรัพย์ดำเนินงาน (เพิ่มขึ้น) ลดลง</b>			
ลูกหนี้การค้าและลูกหนี้อื่น	156,149.04	12,203.28	-27,745.38
ลูกหนี้การค้ากิจการที่เกี่ยวข้องกัน	181.79	-2,235.40	-2,139.10
สินค้าคงเหลือ	-32,960.45	18,988.63	51,908.24
สินทรัพย์ไม่หมุนเวียนอื่น	-8,717.02	3,760.00	7,479.49
<b>สินทรัพย์ดำเนินงาน (เพิ่มขึ้น) ลดลง</b>	<b>114,653.36</b>	<b>32,716.51</b>	<b>29,503.25</b>

บริษัท ที.กรุ๊ปไทยอุตสาหกรรม จำกัด (มหาชน)  
งบกระแสเงินสด (ต่อ)  
สำหรับปี สิ้นสุดวันที่ 31 ธันวาคม 2558 – 2560

หน่วย : พันบาท

	2558 จัดประเภทใหม่	2559 จัดประเภทใหม่	2560
หนี้สินดำเนินงานเพิ่มขึ้น (ลดลง)			
เจ้าหนี้การค้าและเจ้าหนี้อื่น	-60,863.83	-27,452.16	-5,759.33
หนี้สินดำเนินงานเพิ่มขึ้น (ลดลง)	-60,863.83	-27,452.16	-5,759.33
กระแสเงินสดรับ(จ่าย)จากการดำเนินงาน	53,789.53	5,264.35	23,743.92
เงินสดสุทธิได้มาจากกิจกรรมดำเนินงาน	136,619.98	27,869.93	58,150.73
<b>กระแสเงินสดจากกิจกรรมลงทุน</b>			
ดอกเบี้ยรับ	100.61	57.57	58.31
เงินสดจ่ายเพื่อซื้อสินทรัพย์ถาวร	-56,195.63	-33,161.46	-21,257.98
เงินสดรับจากการขายสินทรัพย์ถาวร	567.36	1,804.62	980.35
เงินสดจ่ายเพื่อซื้อสินทรัพย์ไม่มีตัวตน	-3,501.56	-2,841.40	-1,158.00
เงินสดสุทธิใช้ไปในกิจกรรมลงทุน	-59,029.22	-34,140.67	-21,377.32
<b>กระแสเงินสดจากกิจกรรมจัดหาเงิน</b>			
ดอกเบี้ยจ่าย	-17,715.40	-17,761.52	-17,705.55
เงินเบิกเกินบัญชีและเงินกู้ยืมระยะสั้นจากสถาบันการเงิน	47,917.65	67,482.95	-936.35
เพิ่มขึ้น (ลดลง)			
เงินสดจ่ายชำระหนี้ระยะยาวจากสถาบันการเงิน	-57,806.77	-41,355.77	-26,841.77
เงินสดจ่ายชำระหนี้ตามสัญญาเช่าซื้อและสัญญาเช่า	-2,268.63	-1,454.76	-1,808.26
ทางการเงิน			
เงินสดจ่ายเงินปันผล	-21,329.33	-12,839.99	-
เงินสดสุทธิได้มาจาก(ใช้ไปใน)กิจกรรมจัดหาเงิน	-51,202.48	-5,929.09	-47,291.93
เงินสดและรายการเทียบเท่าเงินสดเพิ่มขึ้น (ลดลง) - สุทธิ	26,388.28	-12,199.83	-10,518.52
เงินสดและรายการเทียบเท่าเงินสด ณ วันต้นปี	8,838.31	35,226.59	23,026.76
เงินสดและรายการเทียบเท่าเงินสด ณ วันสิ้นปี	35,226.59	23,026.76	12,508.24



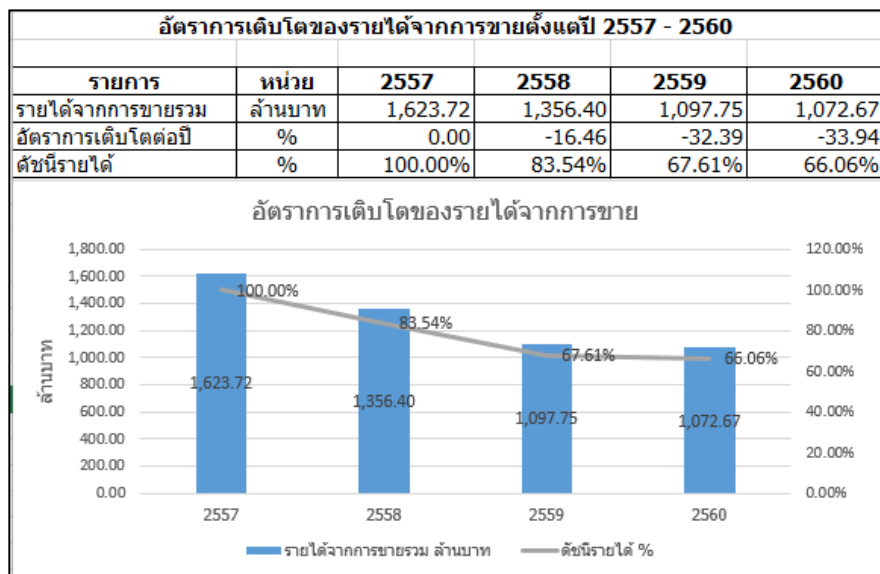
#### 14. การวิเคราะห์และคำอธิบายของฝ่ายจัดการ

บริษัทฯ ดำเนินธุรกิจเป็นผู้ผลิตชิ้นส่วนพลาสติก และรับออกแบบ ผลิต และซ่อมแม่พิมพ์ เพื่อผลิตชิ้นส่วนพลาสติก จำหน่ายให้ โรงงานประกอบยานยนต์ โรงงานผลิตชิ้นส่วนยานยนต์ และ เครื่องใช้ไฟฟ้า ชั้นนำต่างๆ รวมทั้งผู้ผลิตสินค้าต้นแบบ (Original Equipment Manufacturing : OEM) ที่อยู่ในประเทศเป็นส่วนใหญ่ ในปี 2560 มีรายได้รวม 1,072.67 ล้านบาท ขาดทุนสุทธิ 51.33 ล้านบาท เทียบกับปี 2559 มีรายได้รวม 1,097.75 ล้านบาท ขาดทุนสุทธิ 67.54 ล้านบาท

##### 1. ผลการดำเนินงาน

###### รายได้

รายได้จากการขายและบริการรวม 1,072.67 ล้านบาท ประกอบด้วยรายได้จากชิ้นส่วนพลาสติก 960.11 ล้านบาทและรายได้จากแม่พิมพ์ 112.55 ล้านบาท รายได้รวมจะลดลง 25.08 ล้านบาท เมื่อเทียบกับปี 2559 โดยเป็นรายได้จากชิ้นส่วนพลาสติกที่ลดลง 44.30 ล้านบาท (-4.41%) อันเกิดจากโมเดลในยอดขายของรถยนต์ และเครื่องใช้ไฟฟ้า ของลูกค้าบริษัทมีจำนวนลดลง อย่างไรก็ตาม รายได้จากแม่พิมพ์กลับเพิ่มขึ้น 19.21 ล้านบาท (+20.59%) เมื่อเทียบกับปี 2559 ทั้งนี้บริษัทได้ใช้ความพยายามเพิ่มรายได้ในปีต่อไป โดยการรับโมเดลใหม่ๆ จากลูกค้ากลุ่มธุรกิจยานยนต์



###### กำไรขั้นต้น (Gross Profit)

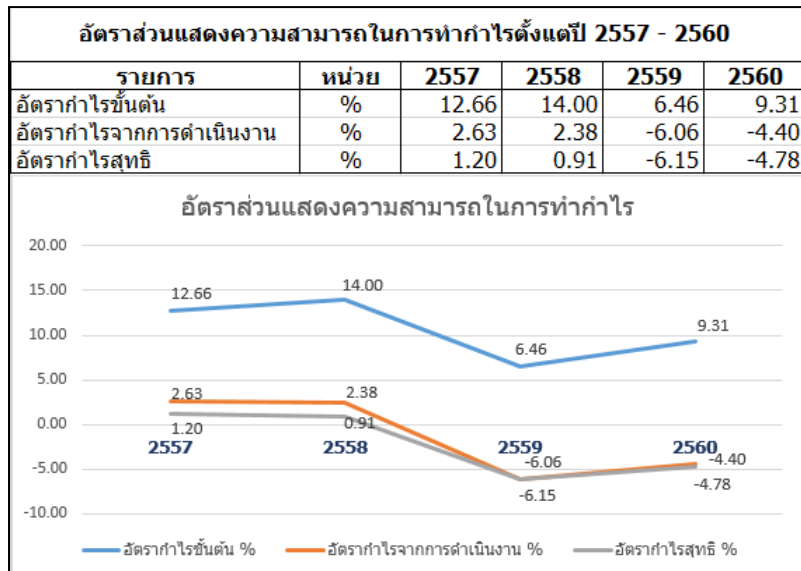
ในปี 2560 บริษัทฯ มีกำไรขั้นต้น 99.85 ล้านบาท ( Gross Profit Margin 9.31%) เมื่อเทียบกับปี 2559 บริษัทฯ มีกำไรขั้นต้น 70.87 ล้านบาท ( Gross Profit Margin 6.46%) โดยทั้งนี้บริษัทได้แก้ไขปัญหาจากการที่รายได้ลดลงโดยการ ควบคุมค่าใช้จ่ายในการผลิต และ การลดของเสียในการผลิต อย่างต่อเนื่อง

###### กำไรก่อนค่าเสื่อมราคา (EBITDA) และ กำไร/ขาดทุน ก่อนค่าใช้จ่ายทางการเงินและภาษี (EBIT)

ในปี 2560 บริษัทฯ มีEBITDA 21.56 ล้านบาท (1.96%) เทียบกับปี 2559 มี EBITDA 4.64 ล้านบาท (0.42%) แต่มีEBIT -47.18 ล้านบาท (-4.4%) เทียบกับปี 2559 มี EBIT -66.51 ล้านบาท (-6.06%) ทั้งนี้เป็นผลจากกำไรขั้นต้นที่สูงขึ้นแม้ค่าใช้จ่ายจากการขายและบริหารจะเพิ่มขึ้นเล็กน้อย

###### กำไร/ขาดทุนสุทธิ (Net Profit/Loss)

ในปี 2560 บริษัทฯ มีขาดทุนสุทธิ 51.33 ล้านบาท (-4.78%) เทียบกับปี 2559 บริษัทฯ มีขาดทุนสุทธิ 67.54 ล้านบาท (-6.15%) มีผลขาดทุนสุทธิที่ลดลง 16.21 ล้านบาท ทั้งนี้ต้นทุนทางการเงินลดลงเล็กน้อยจาก 17.94 ล้านบาทในปี 2559 เป็น 17.42 ล้านบาท โดยบริษัทได้ควบคุมการใช้สินเชื่อตามความจำเป็นเท่านั้น



## 2. ฐานะทางการเงิน

ณ.31 ธันวาคม 2560 บริษัทมีสินทรัพย์รวม 1,093.04 ล้านบาท เทียบกับปี 2559 ในช่วงเวลาเดียวกัน สินทรัพย์รวม 1,054.32 ล้านบาท โดยทั้งนี้จากการลงทุนเพิ่มเติมในเครื่องมือเครื่องใช้และการปรับปรุงอาคารและที่ดิน และ สินทรัพย์ไม่มีตัวตนเพื่อให้สินทรัพย์อยู่ในสภาพที่ใช้การได้ตามปกติ โดยมีการลงทุนสุทธิ 21.38 ล้านบาท บริษัทได้มีการประเมินสินทรัพย์ใหม่ในส่วนของที่ดินเพื่อสะท้อนถึงมูลค่ายุติธรรม โดยทั้งนี้เกิดส่วนเกินจากการประเมินมูลค่าเพิ่มสุทธิคิดเป็นเงิน 119.50 ล้านบาท สำหรับหนี้สินรวม 648.72 ล้านบาท ลดลงจากปีก่อนหน้า 25.17 ล้านบาท โดยเฉพาะเงินกู้ยืมจากสถาบันการเงินลดลง 29.58 ล้านบาท และส่วนของผู้ถือหุ้น 444.31 ล้านบาท โดยเป็นผลจากการรับรู้ส่วนเกินจากการประเมินมูลค่าทรัพย์สินเพิ่มสุทธิ 119.50 ล้านบาทอัตราหนี้สินต่อสินทรัพย์รวมของบริษัทฯ อยู่ที่ 59% จากการที่หนี้สินรวมลดลง และส่วนของผู้ถือหุ้นที่สูงขึ้นจากการประเมินราคาสินทรัพย์ใหม่

## 3. ประสิทธิภาพของการใช้ทรัพย์สิน

โดยภาพรวมประสิทธิภาพในการใช้ประโยชน์จากสินทรัพย์ของบริษัท ไม่เปลี่ยนแปลงจากปีที่ผ่านมามากนักโดยพิจารณาจากอัตราส่วนต่างๆดังนี้

-Total Asset Turnover (Total Income/Total asset) ในปี 2560 อยู่ที่ 0.98 เท่า เทียบกับ 1.04 เท่าในปี 2559 ทั้งนี้เกิดจากยอดขายที่ลดลงเล็กน้อยและผลจากการรับรู้มูลค่าสินทรัพย์ตามราคาประเมินใหม่ โดยรวมแล้วประสิทธิภาพในการใช้สินทรัพย์โดยรวมของบริษัทฯค่อนข้างคงที่

-Operating Cycle and Cash Cycle

Operating Cycle 115 วัน และ Cash Cycle 63 วัน ไม่เปลี่ยนแปลงมากนักเมื่อเทียบกับปีที่ผ่านมา 118 วัน และ 68 วัน ตามลำดับ ทั้งนี้บริษัทฯ ผลิตสินค้าตามคำสั่งซื้อของลูกค้า (make to order) สินค้าคงคลังจึงเป็นสินค้าที่มีสภาพคล่องสูง และลูกค้าของบริษัทก็เป็นผู้ผลิตและจำหน่าย รถยนต์และเครื่องใช้ไฟฟ้าชั้นนำ จึงมีคุณภาพของลูกหนี้ทางการค้าอยู่ในระดับดีมาก

## 4. สภาพคล่องทางการเงิน

ในปี 2560 บริษัท มี Current Ratio 0.54 เท่า และ Quick Ratio 0.35 เท่า แต่สภาพคล่องของบริษัทก็ยังพอเพียงโดยมี Interest Coverage Ratio อยู่ที่ -2.71 เท่า EBITDA/Interest Expense อยู่ที่ 1.24 เท่า และ CFO/(Interest Expense & Current Portion of Long-Term Loan) อยู่ที่ 1.57 เท่า และบริษัทฯ ไม่เคยผิดนัดชำระหนี้ รวมถึงการใช้จ่ายเงินเป็นเพื่อธุรกิจหลักเท่านั้น จึงได้รับการสนับสนุนที่ดีจากสถาบันการเงิน โดยมีวงเงินสินเชื่อเพียงพอต่อการดำเนินธุรกิจ