

## ส่วนที่ 3

## ฐานะการเงินและผลการดำเนินงาน

## 13. ข้อมูลทางการเงินที่สำคัญ

## 13.1. งบการเงิน

## 13.1.1. ผู้สอบบัญชีและสรุปรายงานของผู้สอบบัญชี

ผู้สอบบัญชีของบริษัท ที.กรุ๊ปไทยอุตสาหกรรม จำกัด (มหาชน) ได้แก่

- ปี 2557                      นางสาววิมลศรี จงอุดมสมบัติ  
                                  ผู้สอบบัญชีรับอนุญาตเลขที่ 3899  
                                  บริษัท กรินทร์ ออดิท จำกัด  
                                  ผู้สอบบัญชีได้แสดงความเห็นถึงงบการเงินของบริษัทฯ ว่าได้จัดทำขึ้นโดยถูกต้อง ตามที่ควรใน  
                                  สาระสำคัญตามหลักการบัญชีที่รับรองทั่วไปอย่างไม่มีเงื่อนไข
- ปี 2558                      นายจิโรจ ศิริโรโรจน์  
                                  ผู้สอบบัญชีรับอนุญาตเลขที่ 5113  
                                  บริษัท กรินทร์ ออดิท จำกัด  
                                  ผู้สอบบัญชีได้แสดงความเห็นถึงงบการเงินของบริษัทฯ ว่าได้จัดทำขึ้นโดยถูกต้อง ตามที่ควรใน  
                                  สาระสำคัญตามหลักการบัญชีที่รับรองทั่วไปอย่างไม่มีเงื่อนไข
- ปี 2559                      นายจิโรจ ศิริโรโรจน์  
                                  ผู้สอบบัญชีรับอนุญาตเลขที่ 5113  
                                  บริษัท กรินทร์ ออดิท จำกัด  
                                  ผู้สอบบัญชีได้แสดงความเห็นถึงงบการเงินของบริษัทฯ ว่าได้จัดทำขึ้นโดยถูกต้อง ตามที่ควรใน  
                                  สาระสำคัญตามหลักการบัญชีที่รับรองทั่วไปอย่างไม่มีเงื่อนไข
- ปี 2560                      นายเจษฎา หังสพฤกษ์  
                                  ผู้สอบบัญชีรับอนุญาตเลขที่ 3759  
                                  บริษัท กรินทร์ ออดิท จำกัด  
                                  ผู้สอบบัญชีได้แสดงความเห็นถึงงบการเงินของบริษัทฯ ว่าได้จัดทำขึ้นโดยถูกต้อง ตามที่ควรใน  
                                  สาระสำคัญตามหลักการบัญชีที่รับรองทั่วไปอย่างไม่มีเงื่อนไข
- ปี 2561                      นายจิโรจ ศิริโรโรจน์  
                                  ผู้สอบบัญชีรับอนุญาตเลขที่ 5113  
                                  บริษัท กรินทร์ ออดิท จำกัด  
                                  ผู้สอบบัญชีได้แสดงความเห็นถึงงบการเงินของบริษัทฯ ว่าได้จัดทำขึ้นโดยถูกต้อง ตามที่ควรใน  
                                  สาระสำคัญตามหลักการบัญชีที่รับรองทั่วไปอย่างไม่มีเงื่อนไข

**บริษัท ที.กรุ๊ปไทยอุตสาหกรรม จำกัด (มหาชน)**  
**อัตราส่วนทางการเงิน**

	หน่วย	2559	2560	2561
<b>อัตราส่วนสภาพคล่อง</b>				
อัตราส่วนสภาพคล่อง	เท่า	0.58	0.54	0.63
อัตราส่วนสภาพคล่องหมุนเร็ว	เท่า	0.31	0.35	0.38
อัตราส่วนสภาพคล่องกระแสเงินสด	เท่า	0.03	0.09	-0.01
อัตราส่วนหมุนเวียนลูกหนี้	เท่า	6.12	5.94	5.48
ระยะเวลาเก็บหนี้เฉลี่ย	วัน	60	61	67
อัตราส่วนหมุนเวียนสินค้าคงเหลือ	เท่า	5.72	6.75	6.98
ระยะเวลาขายสินค้าเฉลี่ย	วัน	64	54	52
อัตราส่วนหมุนเวียนเจ้าหนี้	เท่า	6.74	6.98	9.5
ระยะเวลาชำระหนี้	วัน	54	52	39
Cash Cycle	วัน	70	63	80
<b>อัตราส่วนแสดงความสามารถในการหากำไร</b>				
อัตรากำไรขั้นต้น	ร้อยละ	6.46	9.31	11.03
อัตรากำไรจากการดำเนินงาน	ร้อยละ	(6.06)	(4.40)	(2.41)
อัตราส่วนเงินสดต่อการหากำไร	ร้อยละ	n/a	n/a	n/a
อัตรากำไรสุทธิ	ร้อยละ	(6.15)	(4.78)	(3.14)
อัตราผลตอบแทนผู้ถือหุ้น	ร้อยละ	(16.06)	(12.45)	(8.63)
<b>อัตราส่วนแสดงประสิทธิภาพในการดำเนินงาน</b>				
อัตราผลตอบแทนจากสินทรัพย์	ร้อยละ	(6.16)	(4.78)	(3.30)
อัตราผลตอบแทนจากสินทรัพย์ถาวร	ร้อยละ	(10.34)	(7.62)	(5.35)
อัตราการหมุนของสินทรัพย์	เท่า	1.01	1.01	1.04
<b>อัตราส่วนวิเคราะห์นโยบายทางการเงิน</b>				
อัตราส่วนหนี้สินต่อส่วนของผู้ถือหุ้น	เท่า	1.77	1.54	1.78
อัตราส่วนความสามารถชำระดอกเบี้ย	เท่า	n/a	n/a	n/a
อัตราการจ่ายเงินปันผล	ร้อยละ	n/a	n/a	n/a

## 13.1.2. ตารางสรุปงบการเงิน

บริษัท ที.กรุงเทพอุตสาหกรรม จำกัด (มหาชน)

งบแสดงฐานะการเงิน

ณ วันที่ 31 ธันวาคม 2559 – 2561

หน่วย : พันบาท

	ตรวจสอบ					
	2559	%	2560	%	2561	%
<b>สินทรัพย์</b>						
สินทรัพย์หมุนเวียน						
เงินสดและรายการเทียบเท่าเงินสด	23,026.76	2.18	12,508.24	1.14	2,707.18	0.24
ลูกหนี้การค้าและลูกหนี้อื่น – สุทธิ	172,243.27	16.34	204,232.29	18.69	246,028.50	21.67
ลูกหนี้การค้าจากการที่เกี่ยวข้องกัน	2,788.80	0.26	649.70	0.06	84.10	0.01
สินค้าคงเหลือ-สุทธิ	167,707.27	15.91	120,644.19	11.04	170,868.01	15.06
สินทรัพย์ภาษีเงินได้งวดปัจจุบัน	-	-	15,166.39	1.39	13,398.77	1.18
รวมสินทรัพย์หมุนเวียน	365,766.10	34.69	353,200.81	32.32	433,086.56	38.16
สินทรัพย์ไม่หมุนเวียน						
ที่ดิน อาคารและอุปกรณ์ - สุทธิ	616,889.55	58.51	706,914.43	64.67	668,111.92	58.88
สินทรัพย์ไม่มีตัวตนสุทธิ	12,652.48	1.20	11,278.93	1.03	9,879.41	0.87
สินทรัพย์ไม่หมุนเวียนอื่น – สุทธิ	46,168.66	4.38	21,642.90	1.98	17,867.19	0.52
สินทรัพย์ภาษีเงินได้รอการตัดบัญชี	12,847.63	1.22	-	-	5,934.43	1.57
รวมสินทรัพย์ไม่หมุนเวียน	688,558.32	65.31	739,836.26	67.88	701,792.95	61.84
รวมสินทรัพย์	1,054,324.42	100.00	1,093,037.07	100.00	1,134,879.51	100.00

## บริษัท ที.กรุ๊ปไทยอุตสาหกรรม จำกัด (มหาชน)

## งบแสดงฐานะการเงิน (ต่อ)

ณ วันที่ 31 ธันวาคม 2559-2561

หน่วย : พันบาท

	ตรวจสอบ					
	2559	%	2560	%	2561	%
<b>หนี้สินและส่วนของผู้ถือหุ้น</b>						
<b>หนี้สินหมุนเวียน</b>						
เงินเบิกเกินบัญชีและเงินกู้ยืมระยะสั้น	465,014.10	44.10	464,077.75	42.46	527,357.58	46.47
เจ้าหนี้การค้าและเจ้าหนี้อื่น	139,674.99	13.25	133,542.93	12.22	156,556.63	13.80
เจ้าหนี้ค่าซื้อทรัพย์สิน	508.54	0.05	4,875.20	0.45	1,262.41	0.11
เงินกู้ยืมระยะยาวที่ถึงกำหนดชำระภายใน 1 ปี	26,841.77	2.55	17,945.22	1.64	1,122.00	0.10
เจ้าหนี้ตามสัญญาเช่าซื้อและสัญญาเช่าทางการเงินที่ถึงกำหนดชำระภายใน 1 ปี	1,719.50	0.16	1,740.63	0.16	5,823.88	0.51
หนี้สินผลประโยชน์พนักงานที่ถึงกำหนดชำระภายในหนึ่งปี	1,344.57	0.13	2,046.43	0.18	781.23	0.07
<b>รวมหนี้สินหมุนเวียน</b>	<b>635,103.47</b>	<b>60.24</b>	<b>624,228.16</b>	<b>57.11</b>	<b>692,903.73</b>	<b>61.06</b>
<b>หนี้สินไม่หมุนเวียน</b>						
เงินกู้ยืมระยะยาวสถาบันการเงิน-สุทธิ	19,067.22	1.81	1,122.00	0.10	-	-
หนี้สินตามสัญญาเช่าซื้อและสัญญาเช่าทางการเงิน - สุทธิ	5,689.30	0.54	3,859.91	0.36	17,325.98	1.53
หนี้สินภาษีเงินได้รอการตัดบัญชี	-	0.00	3,744.84	0.34	-	-
หนี้สินผลประโยชน์พนักงาน	14,029.14	1.33	15,768.10	1.44	17,089.86	1.50
<b>รวมหนี้สินไม่หมุนเวียน</b>	<b>38,785.66</b>	<b>3.68</b>	<b>24,494.85</b>	<b>2.24</b>	<b>34,415.84</b>	<b>3.03</b>
<b>รวมหนี้สิน</b>	<b>673,889.13</b>	<b>63.92</b>	<b>648,723.01</b>	<b>59.35</b>	<b>727,319.57</b>	<b>64.09</b>

## บริษัท ที.กรุ๊ปไทยอุตสาหกรรม จำกัด (มหาชน)

## งบแสดงฐานะการเงิน (ต่อ)

ณ วันที่ 31 ธันวาคม 2559 – 2561

หน่วย : พันบาท

	ตรวจสอบ					
	2559	%	2560	%	2561	%
<b>ส่วนของผู้ถือหุ้น</b>						
ทุนจดทะเบียน	214,000.00		214,000.00		214,000.00	
ทุนที่ออกและเรียกชำระแล้ว	214,000.00	20.30	214,000.00	19.58	214,000.00	18.86
ส่วนเกินมูลค่าหุ้นสามัญ	144,236.93	13.68	144,236.93	13.20	144,236.93	12.71
กำไร(ขาดทุน)สะสม						
สำรองตามกฎหมาย	21,400.00	2.02	21,400.00	1.96	21,400.00	1.88
ยังไม่ได้จัดสรร	798.36	0.08	(54,827.18)	(5.02)	(91,581.30)	(8.07)
องค์ประกอบอื่นของส่วนของผู้ถือหุ้น			119,504.31	10.93	119,504.31	10.53
<b>รวมส่วนของผู้ถือหุ้น</b>	<b>380,435.29</b>	<b>36.08</b>	<b>444,314.06</b>	<b>40.65</b>	<b>407,559.94</b>	<b>35.91</b>
<b>รวมหนี้สินและส่วนของผู้ถือหุ้น</b>	<b>1,054,324.42</b>	<b>100.00</b>	<b>1,093,037.07</b>	<b>100.00</b>	<b>1,134,879.51</b>	<b>100.00</b>

## บริษัท ที.กรุ๊ปไทยอุตสาหกรรม จำกัด (มหาชน)

## งบกำไรขาดทุนเบ็ดเสร็จ

สำหรับปี สิ้นสุดวันที่ 31 ธันวาคม 2559 – 2561

หน่วย : พันบาท

	2559	%	2560	%	2561	%
<b>รายได้</b>						
รายได้จากการขายและบริการ	1,097,751.10	100.00	1,072,665.99	100.00	1,171,219.19	100.00
รายได้อื่น	13,022.09	1.19	7,971.07	0.74	7,505.11	0.64
<b>รวมรายได้</b>	<b>1,110,773.19</b>	<b>101.19</b>	<b>1,080,637.06</b>	<b>100.74</b>	<b>1,178,724.30</b>	<b>100.64</b>
<b>ค่าใช้จ่าย</b>						
ต้นทุนขายและบริการ	1,023,176.41	93.21	972,820.25	90.69	1,042,020.80	88.97
ค่าใช้จ่ายในการขายและ บริหาร	134,938.39	12.29	138,228.37	12.89	137,708.40	11.76
ค่าใช้จ่ายอื่น	3,709.19	0.34	4,714.90	0.44	7,506.13	0.64
ค่าตอบแทนผู้บริหาร	15,458.56	1.41	12,058.20	1.12	19,751.43	1.69
<b>รวมค่าใช้จ่าย</b>	<b>1,177,282.55</b>	<b>107.25</b>	<b>1,127,821.72</b>	<b>105.14</b>	<b>1,206,986.76</b>	<b>103.06</b>
กำไร(ขาดทุน) ก่อนต้นทุน ทางการเงินและภาษี	(66,509.36)	(6.06)	(47,184.66)	(4.40)	(28,262.46)	(2.42)
ต้นทุนทางการเงิน	17,936.82	1.63	17,424.19	1.62	18,170.93	1.55
ค่าใช้จ่าย/(รายได้)ภาษีเงินได้	(16,910.67)	(1.54)	(13,283.60)	(1.24)	(9,679.27)	(0.83)
<b>กำไร(ขาดทุน)สำหรับปี</b>	<b>(67,535.51)</b>	<b>(6.15)</b>	<b>(51,325.25)</b>	<b>(4.78)</b>	<b>(36,754.12)</b>	<b>(3.14)</b>
กำไร(ขาดทุน)ต่อหุ้นขั้นพื้นฐาน						
กำไร(ขาดทุน)สุทธิ (บาทต่อหุ้น)	(0.32)		(0.24)		(0.172)	

## กำไร (ขาดทุน) เบ็ดเสร็จอื่น

รายการที่จะไม่ถูกจัดประเภทรายการใหม่เข้าไว้ในกำไรหรือขาดทุนภายหลัง

หน่วย : พันบาท

	2560	2561
ผล(ขาดทุน) จากการวัดมูลค่าใหม่ของ		
ผลประโยชน์พนักงานที่กำหนดไว้	(4,300.28)	-
ผลกำไรจากการตีมูลค่าสินทรัพย์ใหม่	119,504.31	-
กำไร(ขาดทุน) เบ็ดเสร็จอื่นสำหรับปี-สุทธิ	<u>115,204.03</u>	-
กำไร(ขาดทุน) เบ็ดเสร็จรวมสำหรับปี	<u>63,878.78</u>	<u>(36,754.12)</u>

**บริษัท ที.กรุ๊ปไทยอุตสาหกรรม จำกัด (มหาชน)**
**งบกระแสเงินสด**
**สำหรับปี สิ้นสุดวันที่ 31 ธันวาคม 2559 – 2561**

หน่วย : พันบาท

	2559 จัดประเภทใหม่	2560	2561
<b>กระแสเงินสดจากการดำเนินงาน</b>			
กำไร(ขาดทุน)สุทธิก่อนภาษีเงินได้	-84,446.18	-64,608.86	-46,433.39
รายการปรับปรุงกระทบกำไร(ขาดทุน)สุทธิเป็น เงินสดรับ(จ่าย)จากกิจกรรมดำเนินงาน			
ค่าเสื่อมราคา	71,148.02	68,748.36	65,129.79
ขาดทุนจากการเลิกใช้สินทรัพย์	10,075.50	14,278.38	14,487.80
ค่าตัดจำหน่าย	2,036.49	2,531.56	3,123.97
ปรับปรุงด้วยขาดทุนจากการปรับมูลค่าสินค้า	4,407.68	-4,845.16	591.18
ค่าตัดจำหน่ายภาษีเงินได้	-	-	12.60
ปรับปรุงด้วยขาดทุนจากการจำหน่ายสินทรัพย์ถาวร	140.21	973.05	4,441.67
ปรับปรุงด้วยขาดทุนจากอัตราแลกเปลี่ยนที่ยังไม่เกิดขึ้น	-113.55	22.34	2.65
ปรับปรุงด้วยประมาณการหนี้สินผลประโยชน์พนักงาน	1,642.50	1,957.17	2,233.94
ดอกเบี้ยรับ	-57.57	-58.31	-52.00
ดอกเบี้ยจ่าย	17,936.82	17,345.03	18,128.04
กระแสเงินสดสุทธิจากภาษีเงินได้	-164.34	1,879.89	3,526.35
กระแสเงินสดจ่ายภาระผูกพันผลประโยชน์พนักงาน	-	-3,816.64	-2,177.38
<b>กำไรจากการดำเนินงานก่อนการเปลี่ยนแปลง ในสินทรัพย์และหนี้สินดำเนินงาน</b>	<b>22,605.58</b>	<b>34,406.81</b>	<b>63,015.22</b>
<b>สินทรัพย์ดำเนินงาน (เพิ่มขึ้น) ลดลง</b>			
ลูกหนี้การค้าและลูกหนี้อื่น	12,203.28	-27,745.38	-41,803.14
ลูกหนี้การค้าจากการที่เกี่ยวข้องกัน	-2,235.40	-2,139.10	565.60
สินค้าคงเหลือ	18,988.63	51,908.24	-50,815.00
สินทรัพย์ไม่หมุนเวียนอื่น	3,760.00	7,479.49	2,004.38
<b>สินทรัพย์ดำเนินงาน (เพิ่มขึ้น) ลดลง</b>	<b>32,716.51</b>	<b>29,503.25</b>	<b>-90,048.16</b>

บริษัท ที.กรุ๊ปไทยอุตสาหกรรม จำกัด (มหาชน)  
งบกระแสเงินสด (ต่อ)  
สำหรับปี สิ้นสุดวันที่ 31 ธันวาคม 2559 – 2561

หน่วย : พันบาท

	2559 จัดประเภทใหม่	2560	2561
หนี้สินดำเนินงานเพิ่มขึ้น (ลดลง)			
เจ้าหนี้การค้าและเจ้าหนี้อื่น	-27,452.16	-5,759.33	18,254.57
หนี้สินดำเนินงานเพิ่มขึ้น (ลดลง)	-27,452.16	-5,759.33	18,254.57
กระแสเงินสดรับ(จ่าย)จากการดำเนินงาน	5,264.35	23,743.92	-71,793.59
เงินสดสุทธิได้มาจากกิจกรรมดำเนินงาน	27,869.93	58,150.73	-8,778.37
<b>กระแสเงินสดจากกิจกรรมลงทุน</b>			
ดอกเบี้ยรับ	57.57	58.31	52.00
เงินสดจ่ายเพื่อซื้อสินทรัพย์ถาวร	-33,161.46	-21,257.98	-45,920.88
เงินสดรับจากการขายสินทรัพย์ถาวร	1,804.62	980.35	1,926.55
เงินสดจ่ายเพื่อซื้อสินทรัพย์ไม่มีตัวตน	-2,841.40	-1,158.00	-1,724.45
เงินสดสุทธิใช้ไปในกิจกรรมลงทุน	-34,140.67	-21,377.32	-45,666.78
<b>กระแสเงินสดจากกิจกรรมจัดหาเงิน</b>			
ดอกเบี้ยจ่าย	-17,761.52	-17,705.55	-18,239.84
เงินเบิกเกินบัญชีและเงินกู้ยืมระยะสั้นจากสถาบันการเงินเพิ่มขึ้น (ลดลง)	67,482.95	-936.35	63,279.83
เงินสดจ่ายชำระหนี้ระยะยาวจากสถาบันการเงิน	-41,355.77	-26,841.77	-17,945.22
เงินสดจ่ายชำระหนี้สินตามสัญญาเช่าซื้อและสัญญาเช่าทางการเงิน	-1,454.76	-1,808.26	-7,119.33
เงินสดรับจากสัญญาเช่าทางการเงิน	-	-	24,668.65
เงินสดจ่ายเงินปันผล	-12,839.99	-	-
เงินสดสุทธิได้มาจาก(ใช้ไปใน)กิจกรรมจัดหาเงิน	-5,929.09	-47,291.93	44,644.09
เงินสดและรายการเทียบเท่าเงินสดเพิ่มขึ้น (ลดลง) - สุทธิ	-12,199.83	-10,518.52	-9,801.06
เงินสดและรายการเทียบเท่าเงินสด ณ วันต้นปี	35,226.59	23,026.76	12,508.24
เงินสดและรายการเทียบเท่าเงินสด ณ วันสิ้นปี	23,026.76	12,508.24	2,707.18



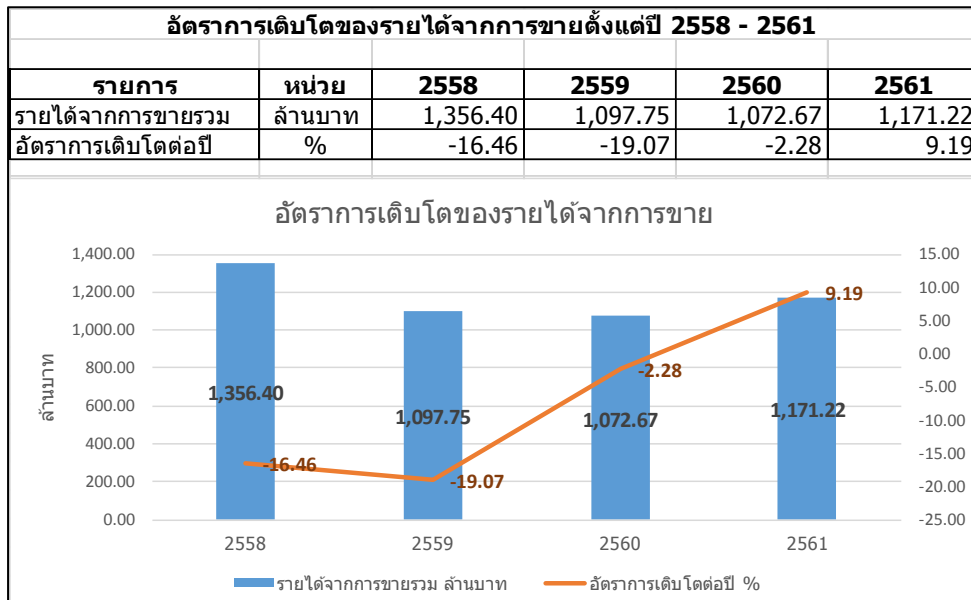
#### 14. การวิเคราะห์และคำอธิบายของฝ่ายจัดการ

บริษัทดำเนินธุรกิจเป็นผู้ผลิตชิ้นส่วนพลาสติก และรับออกแบบ ผลิต และซ่อมแม่พิมพ์ เพื่อผลิตชิ้นส่วนพลาสติก จำหน่ายให้ โรงงานประกอบยานยนต์ โรงงานผลิตชิ้นส่วนยานยนต์ และ เครื่องใช้ไฟฟ้า ชั้นนำต่างๆ รวมทั้งผู้ผลิตสินค้าต้นแบบ (Original Equipment Manufacturing : OEM) ที่อยู่ในประเทศเป็นส่วนใหญ่ ในปี 2561 มีรายได้รวม 1,171.22 ล้านบาท ขาดทุนสุทธิ 36.75 ล้านบาท เทียบกับปี 2560 มีรายได้รวม 1,072.67 ล้านบาท ขาดทุนสุทธิ 51.33 ล้านบาท

##### 1. ผลการดำเนินงาน

###### รายได้

รายได้จากการขายและบริการรวม 1,171.22 ล้านบาท ประกอบด้วยรายได้จากชิ้นส่วนพลาสติก 1,068.30 ล้านบาทและรายได้จากแม่พิมพ์ 102.92 ล้านบาท ทำให้รายได้รวมเพิ่มขึ้น 98.55 ล้านบาทเมื่อเทียบกับปี 2560 หรือคิดเป็นอัตราการเติบโต 9.19% โดยเป็นรายได้จากชิ้นส่วนพลาสติกที่เพิ่มขึ้น 108.18 ล้านบาท (+11.27%) อันเกิดจากในปี 2561 อุตสาหกรรมยานยนต์ มียอดการผลิตรถยนต์โดยรวมเพิ่มขึ้นจากปี 2560 คิดเป็นร้อยละ 8.99 อย่างไรก็ตาม มีการรับรู้รายได้จากแม่พิมพ์ลดลง 9.63 ล้านบาท (-8.55%) เมื่อเทียบกับปี 2560 ทั้งนี้ บริษัทมีแม่พิมพ์ที่อยู่ในงานระหว่างทำที่จะมีการส่งมอบและรับรู้รายได้ในปี 2562 มูลค่าประมาณ 71.75 ล้านบาท



###### กำไรขั้นต้น (Gross Profit)

ในปี 2561 บริษัทมีกำไรขั้นต้น 129.20 ล้านบาท ( Gross Profit Margin 11.03%) ซึ่งสูงขึ้นเมื่อเทียบกับปี 2560 ที่บริษัทมีกำไรขั้นต้น 99.85 ล้านบาท ( Gross Profit Margin 9.31%) อยู่ 29.35 ล้านบาทหรือ 29.4% เป็นผลมาจากรายได้จากการขายชิ้นส่วนพลาสติกที่สูงขึ้น และบริษัทได้ควบคุมค่าใช้จ่ายในการผลิตและลดของเสียในการผลิตให้ต่ำลงอย่างต่อเนื่อง โดยในส่วนของการขาย บริษัทได้พยายามเข้าไปเพิ่มสัดส่วนการขายกับลูกค้าผลิตรถยนต์โดยตรงมากขึ้น

###### กำไรก่อนค่าเสื่อมราคา (EBITDA) และ กำไร/ขาดทุน ก่อนค่าใช้จ่ายทางการเงินและภาษี (EBIT)

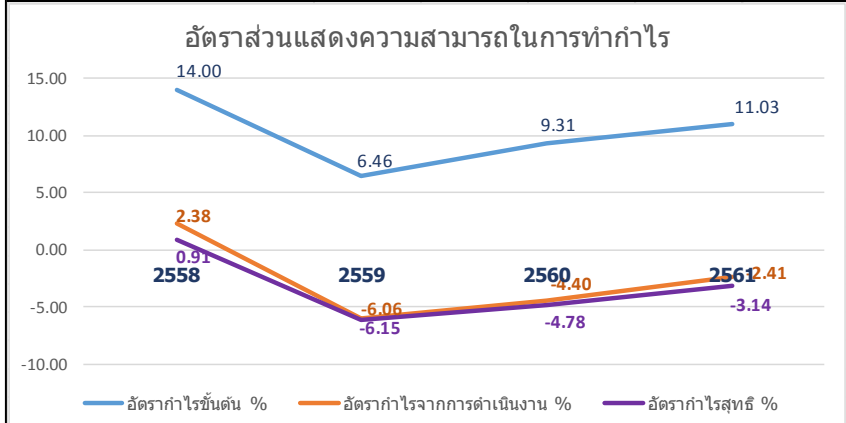
ในปี 2561 บริษัทมี EBITDA 39.99 ล้านบาท (3.41%) เทียบกับปี 2560 มี EBITDA 21.56 ล้านบาท (1.96%) เพิ่มขึ้น 18.43 ล้านบาท หรือ 85.48% และ EBIT -28.26 ล้านบาท (-2.41%) โดยปรับตัวดีขึ้นจากปี 2560 ที่ -47.18 ล้านบาท (-4.4%) ทั้งนี้ เป็นผลจากกำไรขั้นต้นที่สูงขึ้น

###### กำไร/ขาดทุนสุทธิ (Net Profit/Loss)

ในปี 2561 บริษัทมีขาดทุนสุทธิ 36.75 ล้านบาท (-3.14%) เทียบกับปี 2560 บริษัทมีขาดทุนสุทธิ 51.33 ล้านบาท (-4.78%) มีผลขาดทุนสุทธิที่ลดลง 14.58 ล้านบาท ทั้งนี้ ต้นทุนทางการเงินสูงขึ้นเล็กน้อยจาก 17.42 ล้านบาท ในปี 2560 เป็น 18.17 ล้านบาท โดยบริษัทได้ควบคุมการใช้สินเชื่อตามความจำเป็นเท่านั้น

## อัตราส่วนแสดงความสามารถในการทำกำไรตั้งแต่ปี 2558 - 2561

รายการ	หน่วย	2558	2559	2560	2561
อัตรากำไรขั้นต้น	%	14.00	6.46	9.31	11.03
อัตรากำไรจากการดำเนินงาน	%	2.38	-6.06	-4.40	-2.41
อัตรากำไรสุทธิ	%	0.91	-6.15	-4.78	-3.14



## 2. ฐานะทางการเงิน

ณ.31 ธันวาคม 2561 บริษัทมีสินทรัพย์รวม 1,134.88 ล้านบาท หนี้สินรวม 727.32 ล้านบาท ส่วนของผู้ถือหุ้น 407.56 ล้านบาท คิดเป็นอัตราส่วนหนี้สินต่อทุน 1.78 เท่า สินทรัพย์รวมที่เพิ่มขึ้นจากปี 2560 จำนวน 41.84 ล้านบาท มีรายการที่สำคัญคือ สินค้าคงเหลือเพิ่มขึ้น 50.22 ล้านบาทจากปี 2560 เป็น 170.87 ล้านบาท โดยได้รวมงานระหว่างทำซึ่งส่วนใหญ่เป็นแม่พิมพ์ที่ผลิตตามคำสั่งซื้อของลูกค้า และจะทยอยส่งมอบและรับรู้รายได้ในปี 2562 ประมาณ 71.75 ล้านบาท

ส่วนของหนี้สินเพิ่มขึ้นจากปี 2560 จำนวน 78.60 ล้านบาท เกิดจากการลงทุนในเครื่องจักร ขนาดใหญ่จำนวน 2 เครื่องเพื่อรองรับงานโมเดลใหม่ที่จะเข้ามาในปี 2562 จำนวนหลายชิ้นงานและส่วนหนึ่งของงานที่รับมาใหม่เป็นชิ้นงานที่มีขนาดใหญ่ขึ้นจึงจำเป็นต้องเพิ่มการลงทุนในเครื่องจักรขนาดใหญ่ นอกจากจะลงทุนในเครื่องจักรแล้วส่วนหนึ่งของเงินทุนใช้ในการดำเนินธุรกิจจากการที่มียอดขายที่สูงขึ้น

## 3. ประสิทธิภาพของการใช้ทรัพย์สิน

โดยภาพรวมประสิทธิภาพในการใช้ประโยชน์จากสินทรัพย์ของบริษัท ไม่เปลี่ยนแปลงจากปีที่ผ่านมามากนักโดยพิจารณาจากอัตราส่วนต่างๆดังนี้

-Total Asset Turnover (Total Income/Total asset) ในปี 2561 อยู่ที่ 1.03 เท่าสูงขึ้นเล็กน้อยเมื่อเทียบกับ 0.98 เท่าในปี 2560 ทั้งนี้เกิดจากยอดขายที่เพิ่มสูงขึ้นแม้ว่ามูลค่าสินทรัพย์ที่จะสูงขึ้นเนื่องจากลงทุนในเครื่องจักรใหม่และสินค้าคงเหลือที่เป็นงานระหว่างผลิตของแม่พิมพ์ โดยรวมแล้วประสิทธิภาพในการใช้สินทรัพย์โดยรวมของบริษัทค่อนข้างคงที่

-Operating Cycle and Cash Cycle

Operating Cycle 137 วัน และ Cash Cycle 81 วัน เปลี่ยนแปลงสูงขึ้นเมื่อเทียบกับปีที่ผ่านมาที่ 115 วัน และ 63 วันตามลำดับ ทั้งนี้ มาจากสินค้าคงเหลือที่สูงขึ้นจากงานระหว่างทำของแม่พิมพ์ที่บริษัทผลิตตามคำสั่งของลูกค้า (make to order) ดังนั้น สภาพสินค้าคงคลังจึงเป็นสินค้าที่มีสภาพคล่องสูง และลูกค้าของบริษัทก็เป็นผู้ผลิตและจำหน่าย รถยนต์และเครื่องใช้ไฟฟ้าชั้นนำ จึงมีคุณภาพของลูกหนี้ทางการค้าอยู่ในระดับดีมาก

## 4. สภาพคล่องทางการเงิน

ในปี 2561 บริษัท มี Current Ratio 0.63 เท่าและ Quick Ratio 0.38 เท่า ดีขึ้นจากปีก่อนเล็กน้อย EBITDA/Interest Expense อยู่ที่ 1.73 เท่า และ Cash Profit/(Interest Expense & Current Portion of Long-Term Loan) อยู่ที่ 2.46 เท่า และบริษัทไม่เคยผิดนัดชำระหนี้ รวมถึงการใช้เงินเป็นเพื่อธุรกิจหลักเท่านั้น จึงได้รับการสนับสนุนที่ดีจากสถาบันการเงิน โดยมีวงเงินสินเชื่อเพียงพอต่อการดำเนินธุรกิจ