

## ส่วนที่ 3

## ฐานะการเงินและผลการดำเนินงาน

## 13. ข้อมูลทางการเงินที่สำคัญ

## 13.1. งบการเงิน

## 13.1.1. ผู้สอบบัญชีและสรุปรายงานของผู้สอบบัญชี

ผู้สอบบัญชีของบริษัท ที.กรุงไทยอุตสาหกรรม จำกัด (มหาชน) ได้แก่

ปี 2558	นายจิโรจ ศิริโรโรจน์ ผู้สอบบัญชีรับอนุญาตเลขที่ 5113 บริษัท กรินทร์ ออดิท จำกัด ผู้สอบบัญชีได้แสดงความเห็นถึงงบการเงินของบริษัทฯ ว่าได้จัดทำขึ้นโดยถูกต้อง ตามที่ควรใน สาระสำคัญตามหลักการบัญชีที่รับรองทั่วไปอย่างไม่มีเงื่อนไข
ปี 2559	นายจิโรจ ศิริโรโรจน์ ผู้สอบบัญชีรับอนุญาตเลขที่ 5113 บริษัท กรินทร์ ออดิท จำกัด ผู้สอบบัญชีได้แสดงความเห็นถึงงบการเงินของบริษัทฯ ว่าได้จัดทำขึ้นโดยถูกต้อง ตามที่ควรใน สาระสำคัญตามหลักการบัญชีที่รับรองทั่วไปอย่างไม่มีเงื่อนไข
ปี 2560	นายเจษฎา หังสพฤกษ์ ผู้สอบบัญชีรับอนุญาตเลขที่ 3759 บริษัท กรินทร์ ออดิท จำกัด ผู้สอบบัญชีได้แสดงความเห็นถึงงบการเงินของบริษัทฯ ว่าได้จัดทำขึ้นโดยถูกต้อง ตามที่ควรใน สาระสำคัญตามหลักการบัญชีที่รับรองทั่วไปอย่างไม่มีเงื่อนไข
ปี 2561	นายจิโรจ ศิริโรโรจน์ ผู้สอบบัญชีรับอนุญาตเลขที่ 5113 บริษัท กรินทร์ ออดิท จำกัด ผู้สอบบัญชีได้แสดงความเห็นถึงงบการเงินของบริษัทฯ ว่าได้จัดทำขึ้นโดยถูกต้อง ตามที่ควรใน สาระสำคัญตามหลักการบัญชีที่รับรองทั่วไปอย่างไม่มีเงื่อนไข
ปี 2562	นายจิโรจ ศิริโรโรจน์ ผู้สอบบัญชีรับอนุญาตเลขที่ 5113 บริษัท กรินทร์ ออดิท จำกัด ผู้สอบบัญชีได้แสดงความเห็นถึงงบการเงินของบริษัทฯ ว่าได้จัดทำขึ้นโดยถูกต้อง ตามที่ควรใน สาระสำคัญตามหลักการบัญชีที่รับรองทั่วไปอย่างไม่มีเงื่อนไข

**บริษัท ที.กรุ๊ปไทยอุตสาหกรรม จำกัด (มหาชน)**  
**อัตราส่วนทางการเงิน**

	หน่วย	2560	2561	2562
<b>อัตราส่วนสภาพคล่อง</b>				
อัตราส่วนสภาพคล่อง	เท่า	0.54	0.63	0.69
อัตราส่วนสภาพคล่องหมุนเร็ว	เท่า	0.35	0.38	0.56
อัตราส่วนสภาพคล่องกระแสเงินสด	เท่า	0.09	-0.01	0.19
อัตราส่วนหมุนเวียนลูกหนี้	เท่า	5.94	5.48	5.86
ระยะเวลาเก็บหนี้เฉลี่ย	วัน	61	67	61
อัตราส่วนหมุนเวียนสินค้าคงเหลือ	เท่า	6.75	6.98	8.48
ระยะเวลาขายสินค้าเฉลี่ย	วัน	54	52	42
อัตราส่วนหมุนเวียนเจ้าหนี้	เท่า	6.98	9.5	10.19
ระยะเวลาชำระหนี้	วัน	52	39	35
Cash Cycle	วัน	63	80	68
<b>อัตราส่วนแสดงความสามารถในการหาทำไร</b>				
อัตรากำไรขั้นต้น	ร้อยละ	9.31	11.03	13.83
อัตรากำไรจากการดำเนินงาน	ร้อยละ	(4.40)	(2.41)	2.15
อัตราส่วนเงินสดต่อการทำทำไร	ร้อยละ	n/a	n/a	4.74
อัตรากำไรสุทธิ	ร้อยละ	(4.78)	(3.14)	0.95
อัตราผลตอบแทนผู้ถือหุ้น	ร้อยละ	(12.45)	(8.63)	2.90
<b>อัตราส่วนแสดงประสิทธิภาพในการดำเนินงาน</b>				
อัตราผลตอบแทนจากสินทรัพย์	ร้อยละ	(4.78)	(3.30)	1.06
อัตราผลตอบแทนจากสินทรัพย์ถาวร	ร้อยละ	(7.62)	(5.35)	1.87
อัตราการใช้หนี้สินของสินทรัพย์	เท่า	1.01	1.04	1.13
<b>อัตราส่วนวิเคราะห์นโยบายทางการเงิน</b>				
อัตราส่วนหนี้สินต่อส่วนของผู้ถือหุ้น	เท่า	1.54	1.78	1.68
อัตราส่วนความสามารถชำระดอกเบี้ย	เท่า	n/a	n/a	6.93
อัตราการจ่ายเงินปันผล	ร้อยละ	n/a	n/a	n/a

## 13.1.2. ตารางสรุปงบการเงิน

บริษัท ที.กรุงเทพอุตสาหกรรม จำกัด (มหาชน)

งบแสดงฐานะการเงิน

ณ วันที่ 31 ธันวาคม 2560 – 2562

หน่วย : ล้านบาท

	ตรวจสอบ					
	2560	%	2561	%	2562	%
<b>สินทรัพย์</b>						
สินทรัพย์หมุนเวียน						
เงินสดและรายการเทียบเท่าเงินสด	12,508.24	1.14	2,707.18	0.24	76,120.85	6.55
ลูกหนี้การค้าและลูกหนี้อื่น – สุทธิ	204,232.29	18.69	246,028.50	21.67	280,759.05	24.18
ลูกหนี้การค้าจากการที่เกี่ยวข้องกัน	649.70	0.06	84.10	0.01	457.10	0.04
สินค้าคงเหลือ-สุทธิ	120,644.19	11.04	170,868.01	15.06	90,692.01	7.81
สินทรัพย์ภาษีเงินได้งวดปัจจุบัน	15,166.39	1.39	13,398.77	1.18	17,367.41	1.50
รวมสินทรัพย์หมุนเวียน	353,200.81	32.32	433,086.56	38.16	465,396.42	40.08
สินทรัพย์ไม่หมุนเวียน						
ที่ดิน อาคารและอุปกรณ์ - สุทธิ	706,914.43	64.67	668,111.92	58.88	640,285.85	55.13
สินทรัพย์ไม่มีตัวตนสุทธิ	11,278.93	1.03	9,879.41	0.87	8,140.01	0.70
สินทรัพย์ไม่หมุนเวียนอื่น – สุทธิ	21,642.90	1.98	17,867.19	0.52	38,450.53	3.31
สินทรัพย์ภาษีเงินได้รอการตัดบัญชี	-	-	5,934.43	1.57	9,040.46	0.78
รวมสินทรัพย์ไม่หมุนเวียน	739,836.26	67.88	701,792.95	61.84	695,916.85	59.92
รวมสินทรัพย์	1,093,037.07	100.00	1,134,879.51	100.00	1,161,313.27	100.00

**บริษัท ที.กรุ๊ปไทยอุตสาหกรรม จำกัด (มหาชน)**
**งบแสดงฐานะการเงิน (ต่อ)**
**ณ วันที่ 31 ธันวาคม 2560-2562**

หน่วย : พันบาท

	ตรวจสอบ					
	2560	%	2561	%	2562	%
<b>หนี้สินและส่วนของผู้ถือหุ้น</b>						
<b>หนี้สินหมุนเวียน</b>						
เงินเบิกเกินบัญชีและเงินกู้ยืมระยะสั้น	464,077.75	42.46	527,357.58	46.47	519,871.49	44.77
เจ้าหนี้การค้าและเจ้าหนี้อื่น	133,542.93	12.22	156,556.63	13.80	136,673.37	11.77
เจ้าหนี้ค่าซื้อทรัพย์สิน	4,875.20	0.45	1,262.41	0.11	1,576.91	0.13
ประมาณการหนี้สินหมุนเวียนอื่น	-	-	-	-	0.02	0.00
เงินกู้ยืมระยะยาวที่ถึงกำหนดชำระภายใน 1 ปี	17,945.22	1.64	1,122.00	0.10	-	0.00
เจ้าหนี้ตามสัญญาเช่าซื้อและสัญญาเช่าทางการเงินที่ถึงกำหนดชำระภายใน 1 ปี	1,740.63	0.16	5,823.88	0.51	10,844.17	0.93
หนี้สินผลประโยชน์พนักงานที่ถึงกำหนดชำระภายในหนึ่งปี	2,046.43	0.18	781.23	0.07	1,469.64	0.13
<b>รวมหนี้สินหมุนเวียน</b>	<b>624,228.16</b>	<b>57.11</b>	<b>692,903.73</b>	<b>61.06</b>	<b>670,435.60</b>	<b>57.73</b>
<b>หนี้สินไม่หมุนเวียน</b>						
เงินกู้ยืมระยะยาวสถาบันการเงิน-สุทธิ	1,122.00	0.10	-	-	-	-
หนี้สินตามสัญญาเช่าซื้อและสัญญาเช่าทางการเงิน - สุทธิ	3,859.91	0.36	17,325.98	1.53	29,342.83	2.53
หนี้สินภาษีเงินได้รอการตัดบัญชี	3,744.84	0.34	-	-	-	-
หนี้สินผลประโยชน์พนักงาน	15,768.10	1.44	17,089.86	1.50	27,558.82	2.37
<b>รวมหนี้สินไม่หมุนเวียน</b>	<b>24,494.85</b>	<b>2.24</b>	<b>34,415.84</b>	<b>3.03</b>	<b>56,901.65</b>	<b>4.90</b>
<b>รวมหนี้สิน</b>	<b>648,723.01</b>	<b>59.35</b>	<b>727,319.57</b>	<b>64.09</b>	<b>727,337.25</b>	<b>62.63</b>

บริษัท ที.กรุ๊ปไทยอุตสาหกรรม จำกัด (มหาชน)

งบแสดงฐานะการเงิน (ต่อ)

ณ วันที่ 31 ธันวาคม 2560 – 2562

หน่วย : พันบาท

	ตรวจสอบ					
	2560	%	2561	%	2562	%
<b>ส่วนของผู้ถือหุ้น</b>						
ทุนจดทะเบียน	214,000.00		214,000.00		214,000.00	
ทุนที่ออกและเรียกชำระแล้ว	214,000.00	19.58	214,000.00	18.86	214,000.00	18.43
ส่วนเกินมูลค่าหุ้นสามัญ	144,236.93	13.20	144,236.93	12.71	144,236.93	12.42
กำไร(ขาดทุน)สะสม						
สำรองตามกฎหมาย	21,400.00	1.96	21,400.00	1.88	21,400.00	1.84
ยังไม่ได้จัดสรร	(54,827.18)	(5.02)	(91,581.30)	(8.07)	(65,165.22)	(5.61)
องค์ประกอบอื่นของผู้ถือหุ้น	119,504.31	10.93	119,504.31	10.53	119,504.31	10.29
<b>รวมส่วนของผู้ถือหุ้น</b>	<b>380,435.29</b>	<b>36.08</b>	<b>444,314.06</b>	<b>40.65</b>	<b>433,976.02</b>	<b>37.37</b>
<b>รวมหนี้สินและส่วนของผู้ถือหุ้น</b>	<b>1,054,324.42</b>	<b>100.00</b>	<b>1,093,037.07</b>	<b>100.00</b>	<b>1,161,313.27</b>	<b>100.00</b>

## บริษัท ที.กรุ๊ปไทยอุตสาหกรรม จำกัด (มหาชน)

## งบกำไรขาดทุนเบ็ดเสร็จ

สำหรับปี สิ้นสุดวันที่ 31 ธันวาคม 2560 – 2562

หน่วย : พันบาท

	2560	%	2561	%	2562	%
<b>รายได้</b>						
รายได้จากการขายและบริการ	1,072,665.99	100.00	1,171,219.19	100.00	1,287,214.42	100.00
รายได้อื่น	7,971.07	0.74	7,505.11	0.64	14,508.80	1.13
<b>รวมรายได้</b>	<b>1,080,637.06</b>	<b>100.74</b>	<b>1,178,724.30</b>	<b>100.64</b>	<b>1,301,723.22</b>	<b>101.13</b>
<b>ค่าใช้จ่าย</b>						
ต้นทุนขายและบริการ	972,820.25	90.69	1,042,020.80	88.97	1,109,134.80	86.17
ค่าใช้จ่ายในการขายและบริหาร	138,228.37	12.89	137,708.40	11.76	141,056.09	10.96
ค่าใช้จ่ายอื่น	4,714.90	0.44	7,506.13	0.64	4,097.08	0.32
ค่าตอบแทนผู้บริหาร	12,058.20	1.12	19,751.43	1.69	19,748.08	1.53
<b>รวมค่าใช้จ่าย</b>	<b>1,127,821.72</b>	<b>105.14</b>	<b>1,206,986.76</b>	<b>103.06</b>	<b>1,274,036.05</b>	<b>98.98</b>
กำไร(ขาดทุน) ก่อนต้นทุน	(47,184.66)	(4.40)	(28,262.46)	(2.42)	27,687.17	2.15
ทางการเงินและภาษี						
ต้นทุนทางการเงิน	17,424.19	1.62	18,170.93	1.55	21,178.22	1.65
ค่าใช้จ่าย/(รายได้)ภาษีเงินได้	(13,283.60)	(1.24)	(9,679.27)	(0.83)	(5,699.61)	(0.44)
<b>กำไร(ขาดทุน)สำหรับปี</b>	<b>(51,325.25)</b>	<b>(4.78)</b>	<b>(36,754.12)</b>	<b>(3.14)</b>	<b>12,208.56</b>	<b>0.94</b>
กำไร(ขาดทุน)ต่อหุ้นขั้นพื้นฐาน						
กำไร(ขาดทุน)สุทธิ (บาทต่อหุ้น)	(0.24)		(0.172)		0.057	

## กำไร (ขาดทุน) เบ็ดเสร็จอื่น

รายการที่จะไม่ถูกจัดประเภทรายการใหม่เข้าไว้ในกำไรหรือขาดทุนภายหลัง

หน่วย : พันบาท

	2560	2561	2562
ผล(ขาดทุน) จากการวัดมูลค่าใหม่ของ			
ผลประโยชน์พนักงานที่กำหนดไว้	(4,300.28)		(3,200.74)
ผลกำไรจากการตีมูลค่าสินทรัพย์ใหม่	119,504.31	-	
กำไร(ขาดทุน) เบ็ดเสร็จอื่นสำหรับปี-สุทธิ	<u>115,204.03</u>	-	(3,200.74)
กำไร(ขาดทุน) เบ็ดเสร็จรวมสำหรับปี	<u>63,878.78</u>	<u>(36,754.12)</u>	<u>(9,007.82)</u>

**บริษัท ที.กรุ๊ปไทยอุตสาหกรรม จำกัด (มหาชน)**
**งบกระแสเงินสด**
**สำหรับปี สิ้นสุดวันที่ 31 ธันวาคม 2560 – 2562**

หน่วย : พันบาท

	2560	2561	2562
<b>กระแสเงินสดจากการดำเนินงาน</b>			
กำไร(ขาดทุน)สุทธิก่อนภาษีเงินได้	-64,608.86	-46,433.39	6,508.95
รายการปรับปรุงกระทบกำไร(ขาดทุน)สุทธิเป็น เงินสดรับ(จ่าย)จากกิจกรรมดำเนินงาน			
ค่าเสื่อมราคา	68,748.36	65,129.79	64,108.88
ขาดทุนจากการเลิกใช้สินทรัพย์	14,278.38	14,487.80	9,793.74
ค่าตัดจำหน่าย	2,531.56	3,123.97	2,406.40
ปรับปรุงด้วยขาดทุนจากการปรับมูลค่าสินค้า	-4,845.16	591.18	1,461.00
ค่าตัดจำหน่ายภาษีเงินได้	-	12.60	0.00
ปรับปรุงด้วยขาดทุนจากการจำหน่ายสินทรัพย์ถาวร	973.05	4,441.67	270.47
ปรับปรุงด้วยขาดทุนจากอัตราแลกเปลี่ยนที่ยังไม่เกิดขึ้น	22.34	2.65	1.45
ปรับปรุงด้วยประมาณการหนี้สินผลประโยชน์พนักงาน	1,957.17	2,233.94	8,278.79
ดอกเบี้ยรับ	-58.31	-52.00	-49.68
ดอกเบี้ยจ่าย	17,345.03	18,128.04	21,178.23
กระแสเงินสดสุทธิจากภาษีเงินได้	1,879.89	3,526.35	-17,367.41
กระแสเงินสดจ่ายภาระผูกพันผลประโยชน์พนักงาน	-3,816.64	-2,177.38	-1,122.34
<b>กำไรจากการดำเนินงานก่อนการเปลี่ยนแปลง ในสินทรัพย์และหนี้สินดำเนินงาน</b>	<b>34,406.81</b>	<b>63,015.22</b>	<b>95,468.48</b>
<b>สินทรัพย์ดำเนินงาน (เพิ่มขึ้น) ลดลง</b>			
ลูกหนี้การค้าและลูกหนี้อื่น	-27,745.38	-41,803.14	44,725.84
ลูกหนี้การค้ากิจการที่เกี่ยวข้องกัน	-2,139.10	565.60	457.10
สินค้าคงเหลือ	51,908.24	-50,815.00	13,417.12
สินทรัพย์ไม่หมุนเวียนอื่น	7,479.49	2,004.38	-7,184.57
<b>สินทรัพย์ดำเนินงาน (เพิ่มขึ้น) ลดลง</b>	<b>29,503.25</b>	<b>-90,048.16</b>	<b>51,415.49</b>

บริษัท ที.กรุ๊ปไทยอุตสาหกรรม จำกัด (มหาชน)  
งบกระแสเงินสด (ต่อ)  
สำหรับปี สิ้นสุดวันที่ 31 ธันวาคม 2560 – 2562

หน่วย : พันบาท

	2560	2561	2562
หนี้สินดำเนินงานเพิ่มขึ้น (ลดลง)			
เจ้าหนี้การค้าและเจ้าหนี้อื่น	-5,759.33	18,254.57	-15,562.62
หนี้สินดำเนินงานเพิ่มขึ้น (ลดลง)	-5,759.33	18,254.57	-15,562.62
กระแสเงินสดรับ(จ่าย)จากการดำเนินงาน	23,743.92	-71,793.59	35,852.87
เงินสดสุทธิได้มาจากกิจกรรมดำเนินงาน	58,150.73	-8,778.37	131,321.35
<b>กระแสเงินสดจากกิจกรรมลงทุน</b>			
ดอกเบี้ยรับ	58.31	52.00	49.67
เงินสดจ่ายเพื่อซื้อสินทรัพย์ถาวร	-21,257.98	-45,920.88	-39,928.78
เงินสดรับจากการขายสินทรัพย์ถาวร	980.35	1,926.55	113.98
เงินสดจ่ายเพื่อซื้อสินทรัพย์ไม่มีตัวตน	-1,158.00	-1,724.45	-667.00
เงินสดสุทธิใช้ไปในกิจกรรมลงทุน	-21,377.32	-45,666.78	-40,432.13
<b>กระแสเงินสดจากกิจกรรมจัดหาเงิน</b>			
ดอกเบี้ยจ่าย	-17,705.55	-18,239.84	-20,949.29
เงินเบิกเกินบัญชีและเงินกู้ยืมระยะสั้นจากสถาบันการเงินเพิ่มขึ้น (ลดลง)	-936.35	63,279.83	-7,486.09
เงินสดจ่ายชำระหนี้ระยะยาวจากสถาบันการเงิน	-26,841.77	-17,945.22	-1,122.00
เงินสดจ่ายชำระหนี้สินตามสัญญาเช่าซื้อและสัญญาเช่าทางการเงิน	-1,808.26	-7,119.33	-12,598.17
เงินสดรับจากสัญญาเช่าทางการเงิน	-	24,668.65	24,680.00
เงินสดจ่ายเงินปันผล	-	-	-
เงินสดสุทธิได้มาจาก(ใช้ไปใน)กิจกรรมจัดหาเงิน	-47,291.93	44,644.09	-17,475.55
เงินสดและรายการเทียบเท่าเงินสดเพิ่มขึ้น (ลดลง) - สุทธิ	-10,518.52	-9,801.06	73,413.67
เงินสดและรายการเทียบเท่าเงินสด ณ วันต้นปี	23,026.76	12,508.24	2,707.18
เงินสดและรายการเทียบเท่าเงินสด ณ วันสิ้นปี	12,508.24	2,707.18	76,120.85



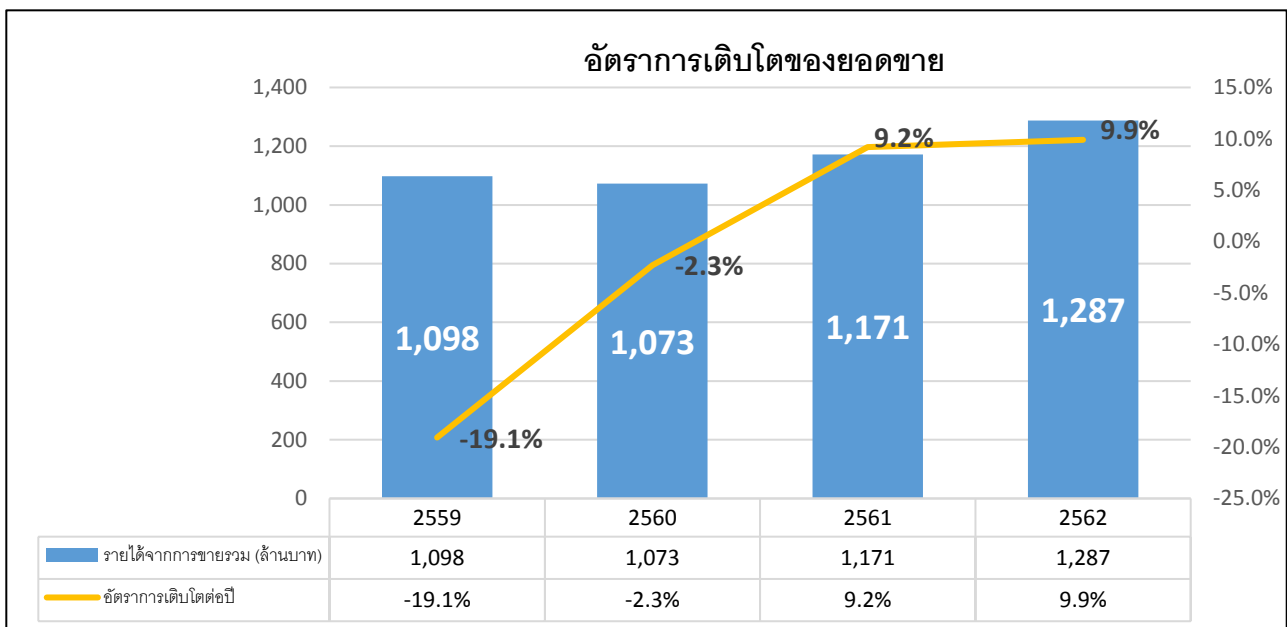
#### 14. การวิเคราะห์และคำอธิบายของฝ่ายจัดการ

บริษัทดำเนินธุรกิจเป็นผู้ผลิตสินค้าต้นแบบ(Original Equipment Manufacturing : OEM) ประเภทชิ้นส่วนพลาสติก และรับออกแบบ ผลิต และซ่อมแม่พิมพ์ เพื่อผลิตชิ้นส่วนพลาสติก จำหน่ายให้ โรงงานประกอบยานยนต์ โรงงานผลิตชิ้นส่วนยานยนต์ และ เครื่องใช้ไฟฟ้า ชั้นนำต่างๆ ให้กับผู้ผลิตสินค้าที่อยู่ในประเทศเป็นส่วนใหญ่ ในปี 2562 มีรายได้รวม 1,287.21 ล้านบาท กำไรสุทธิ 12.21 ล้านบาท เทียบกับปี 2561 มีรายได้รวม 1,171.22 ล้านบาท ขาดทุนสุทธิ 36.75 ล้านบาท

##### 1. ผลการดำเนินงาน

###### รายได้

รายได้จากการขายและบริการรวม 1,287.21 ล้านบาท ประกอบด้วยรายได้จากชิ้นส่วนพลาสติก 1,132.48 ล้านบาท และรายได้จากแม่พิมพ์ 154.73 ล้านบาท ทำให้รายได้รวมเพิ่มขึ้น 115.99 ล้านบาทเมื่อเทียบกับปี 2561 หรือคิดเป็นอัตราการเติบโต 9.90% โดยเป็นรายได้จากชิ้นส่วนพลาสติกที่เพิ่มขึ้น 64.18 ล้านบาท (+6.01%) แม้อุตสาหกรรมยานยนต์ในปี 2562 มียอดขายการผลิตรถยนต์โดยรวม 2.01 ล้านคัน เทียบกับปี 2561 ยอดผลิตรถ 2.17 ล้านคัน คิดเป็นลดลงร้อยละ 7.10 ทั้งนี้เป็นเพราะบริษัทได้รับความไว้วางใจจากลูกค้าให้ผลิตชิ้นงานใหม่ๆ และการรับรู้รายได้ของงานแม่พิมพ์เร็วขึ้นจากเดิมที่รับรู้เมื่อส่งมอบแม่พิมพ์เป็นตามขั้นความสำเร็จของงานตามมาตรฐานบัญชีฉบับที่ 15



###### กำไรขั้นต้น (Gross Profit)

ในปี 2562 บริษัทมีกำไรขั้นต้น 178.08 ล้านบาท ( Gross Profit Margin 13.83%) ซึ่งสูงขึ้นเมื่อเทียบกับปี 2561 ที่บริษัทมีกำไรขั้นต้น 129.20 ล้านบาท ( Gross Profit Margin 11.03%) เป็นผลมากรายได้จากโมเดลใหม่ๆ ทั้งในส่วนของการขึ้นส่วนพลาสติกและแม่พิมพ์ นอกจากนี้บริษัทได้ควบคุมค่าใช้จ่ายในการผลิตและลดของเสียในการผลิตให้ต่ำลงอย่างต่อเนื่อง

###### กำไร/ขาดทุน ก่อนค่าใช้จ่ายทางการเงินและภาษี (EBIT) และ กำไรก่อนค่าเสื่อมราคา (EBITDA)

สำหรับ ในปี 2562 บริษัทมี EBIT เท่ากับ 27.69 ล้านบาท (2.15%) เทียบกับ - 28.26 ล้านบาท ปรับตัวดีขึ้น 55.94 ล้านบาท เป็นผลจากระดับรายได้ที่สูงขึ้นโดยเฉพาะอย่างยิ่ง การรับรู้รายได้ของแม่พิมพ์เร็วขึ้น และธุรกิจแม่พิมพ์ที่มีอัตรากำไรสูงเมื่อเทียบกับชิ้นส่วนพลาสติก จึงทำให้กำไรสูงขึ้น นอกจากนี้รายได้จากการขายชิ้นส่วนพลาสติกก็เพิ่มขึ้นจาก Model ใหม่ และอัตราของเสียของการผลิตชิ้นส่วนพลาสติกก็ลดลง ด้วยเหตุผลเดียวกัน จึงทำให้ EBITDA เพิ่มขึ้นอย่างมาก แม้จะมี ค่าเสื่อมราคาเพิ่มขึ้นเพียง 1.74 ล้านบาท โดยในปี 2562 บริษัทมี EBITDA 94.20 ล้านบาท (7.32%) เทียบกับปี 2561 มี EBITDA 40.00 ล้านบาท (3.41%) เพิ่มขึ้น 54.20 ล้านบาท

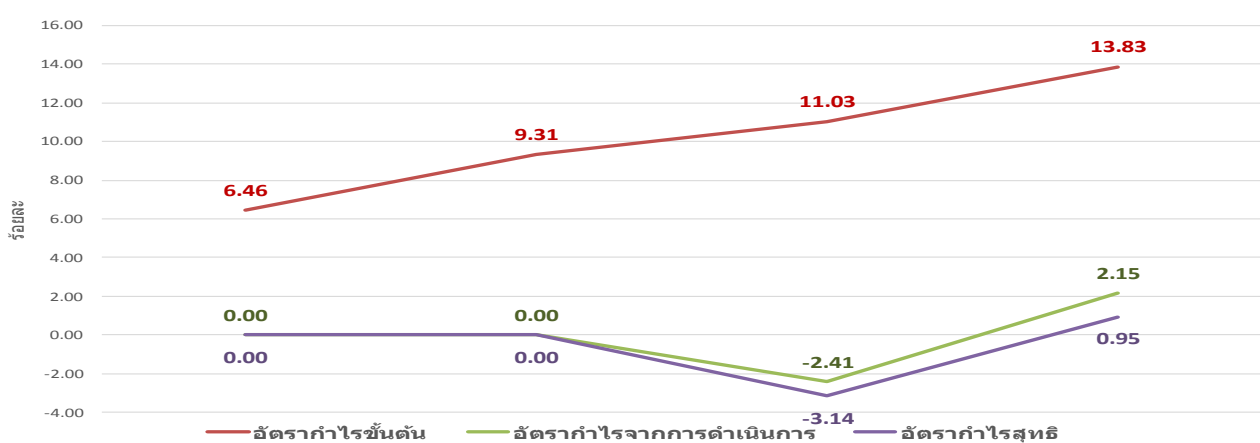
## กำไร/ขาดทุนสุทธิ (Net Profit/Loss)

ในปี 2562 บริษัทมีกำไรสุทธิ 12.21 ล้านบาท (0.95%) เทียบกับปี 2561 บริษัทมีขาดทุนสุทธิ 36.75 ล้านบาท (-3.14%) มีผลกำไรสุทธิดีขึ้น 48.96 ล้านบาท ทั้งนี้ เป็นผลจากการดำเนินงานโดยตรง แม้ค่าใช้จ่ายด้านการเงินจะสูงขึ้นจากการกู้ยืมเพื่อลงทุน แต่บริษัทยังสามารถ มีกำไรก่อนภาษี (EBT) 6.51 ล้านบาท และเป็นผลบวกจากการคำนวณภาษี 5.70 ล้านบาท จึงทำให้มีกำไรสุทธิสูงขึ้น

## อัตราส่วนแสดงความสามารถในการทำกำไรตั้งแต่ปี 2559 - 2562

รายการ		2559	2560	2561	2562
อัตรากำไรขั้นต้น	ร้อยละ	6.46	9.31	11.03	13.83
อัตรากำไรจากการดำเนินการ	ร้อยละ	-6.06	-4.40	-2.41	2.15
อัตรากำไรสุทธิ	ร้อยละ	-6.15	-4.78	-3.14	0.95

## อัตราส่วนแสดงความสามารถในการทำกำไรตั้งแต่ปี 2559 - 2562



## 2. ฐานะทางการเงิน

ณ.31 ธันวาคม 2562 บริษัทมีสินทรัพย์รวม 1,161.31 ล้านบาท หนี้สินรวม 727.34 ล้านบาท ส่วนของผู้ถือหุ้น 433.98 ล้านบาท คิดเป็นอัตราส่วนหนี้สินต่อทุน 1.68 เท่า สินทรัพย์รวมที่เพิ่มขึ้นจากปี 2561 จำนวน 26.43 ล้านบาท โดยมากเป็นการเพิ่มขึ้นชั่วคราวของเงินสด สำหรับลูกหนี้การค้าที่เพิ่มขึ้นสูงจาก 246.11 ล้านบาท เป็น 281.22 ล้านบาท และสินค้าคงเหลือที่ลดลงจาก 170.87 ล้านบาท เหลือ 90.69 ล้านบาท มีสาเหตุมาจากการเปลี่ยนแปลงการรับรู้รายได้ค่าแม่พิมพ์ แต่เมื่อพิจารณา Operating Cycle จะลดลงจาก 137 วันเหลือเพียง 110 วัน สำหรับสินทรัพย์ไม่หมุนเวียน ในปี 2562 บริษัทมีการลงทุนในห้วงพื้นที่ใหม่ทั้งโรงงานกึ่งแก้ว เพื่อรองรับงาน Model ใหม่ แต่ค่าเสื่อมราคาของ อาคาร เครื่องจักรและอุปกรณ์ สูงกว่าเงินลงทุน จึงทำให้รายการอาคาร เครื่องจักรและอุปกรณ์สุทธิลดลง เหลือ 640.29 ล้านบาท จาก 668.11 ล้านบาทในปี 2561 ส่วนของหนี้สินรวมในปี 2562 เท่ากับ 727.34 ล้านบาท เพิ่มขึ้นจากปี 2561 เพียง 0.02 ล้านบาท โดยมีเงินกู้ยืมระยะยาวเพิ่มขึ้นจากการลงทุนในห้วงพื้นที่ใหม่ 24.86 ล้านบาท ขณะเดียวกันบริษัทได้มีจ่ายชำระหนี้เงินกู้ยืมระยะสั้นและระยะยาวลง ทำให้เงินกู้ยืมจากสถาบันการเงินและหนี้สัญญาเช่าทางการเงิน เพิ่มขึ้นสุทธิเพียง 8.43 ล้านบาท สำหรับส่วนของเจ้าของอยู่ที่ 433.98 ล้านบาท ดีขึ้นกว่าปี 2561 จำนวน 26.42 ล้านบาท อันเป็นผลส่วนใหญ่มาจาก ในปี 2562 บริษัทมีกำไรสุทธิ ทำให้ปี 2562 อัตราส่วนหนี้สินต่อทุนอยู่ที่ 1.68 เท่า ปรับตัวดีขึ้นกว่าปี 2561 ที่ อัตราส่วนดังกล่าวอยู่ที่ 1.78 เท่า

## 3. ประสิทธิภาพของการใช้ทรัพย์สิน

โดยภาพรวมประสิทธิภาพในการใช้ประโยชน์จากสินทรัพย์ของบริษัท ดีขึ้นกว่าปีที่ผ่านมาโดยพิจารณาจากอัตราส่วนต่างๆดังนี้

-Total Asset Turnover (Total Income/Total asset) ในปี 2562 อยู่ที่ 1.11 เท่าสูงขึ้นเล็กน้อยเมื่อเทียบกับ 1.03 เท่า ในปี 2561 ทั้งนี้เกิดจากยอดขายที่เพิ่มสูงขึ้น 115.99 ล้านบาท มากกว่าสินทรัพย์ที่เพิ่มสูงขึ้นเพียง 26.43 ล้านบาท โดยรวมแล้วประสิทธิภาพในการใช้สินทรัพย์ของบริษัทดีขึ้น

-Operating Cycle and Cash Cycle

Operating Cycle 110 วัน และ Cash Cycle 64 วัน ปรับตัวดีขึ้นกว่าปีที่ผ่านมา ที่ 137 วัน และ 81 วันตามลำดับ

#### 4.สภาพคล่องทางการเงิน

ในปี 2562 บริษัท มี Current Ratio 0.69 เท่าและ Quick Ratio 0.56 เท่า ดีขึ้นจากปีก่อนเล็กน้อย EBIT/Interest = 1.31 เท่า และ EBITDA/Interest Expense อยู่ที่ 4.45 เท่า และ Cash Profit/(Interest Expense & Current Portion of Long-Term Loan) อยู่ที่ 3.56 เท่า และบริษัทไม่เคยผิดนัดชำระหนี้ รวมถึงการใช้เงินเป็นเพื่อธุรกิจหลักเท่านั้น จึงได้รับการสนับสนุนที่ดีจากสถาบันการเงิน โดยมีวงเงินสินเชื่อเพียงพอต่อการดำเนินธุรกิจ