



ส่วนที่ 1

การประกอบธุรกิจ

1. นโยบายและภาพรวมการประกอบธุรกิจ

1.1 วิสัยทัศน์ วัตถุประสงค์ เป้าหมาย

บริษัทมีความมุ่งมั่นผลิตสินค้าที่มีคุณภาพ มาตรฐานระดับสากล เพื่อยกระดับการแข่งขันสู่สากล โดยการพัฒนากระบวนการผลิตสินค้าให้มีคุณภาพ และมาตรฐานสากล พัฒนานวัตกรรมอย่างต่อเนื่องเพื่อยกระดับการแข่งขัน อีกทั้งสร้างสัมพันธภาพที่ดีต่อลูกค้าและสังคม

บริษัทกำหนดเป้าหมายที่จะเป็นผู้ผลิตท่อเหล็กที่มีคุณภาพ เนื่องจากบริษัทเล็งเห็นถึงความสำคัญของอุตสาหกรรมท่อเหล็กซึ่งมีการเติบโตในอัตราที่สูงมากในปัจจุบันและอนาคต จากการเติบโตของอุตสาหกรรมก่อสร้าง อุตสาหกรรมเฟอร์นิเจอร์ อุตสาหกรรมยานยนต์ และอุตสาหกรรมเครื่องใช้ไฟฟ้า

นอกจากการเป็นผู้ผลิตท่อเหล็กที่มีคุณภาพแล้ว บริษัทยังมุ่งมั่นที่จะเป็นศูนย์บริการเหล็กครบวงจร กล่าวคือ การที่บริษัทสามารถให้บริการผลิตเหล็กรูปพรรณต่างๆ ได้ตามขนาดที่ลูกค้ากำหนด ได้แก่ เหล็กแผ่น เหล็กม้วน ทำให้ลูกค้าได้รับความสะดวกในการซื้อสินค้าจากการที่ลูกค้าสามารถกำหนดให้บริษัทผลิตสินค้าตามขนาดที่ต้องการใช้ โดยมีการปรับปรุงพัฒนามาตรฐานของบริษัทอยู่ตลอดเวลา ทั้งในด้านการรู้ความสามารถของบุคลากรและเครื่องจักรที่ใช้ในการผลิต

รวมถึงบริษัทยังมีนโยบายพัฒนาคุณภาพ ความน่าเชื่อถือในผลิตภัณฑ์ การบริการของบริษัท รวมทั้งคำนึงถึงสถานะแวดล้อมทั้งภายในและภายนอกของบริษัท โดยการนำระบบการบริหารงานคุณภาพในการผลิต ISO 9001:2008 และ ISO/TS16949 เข้ามาใช้ในการบริหารงาน เพื่อขยายกลุ่มลูกค้าไปยังอุตสาหกรรมยานยนต์ และสร้างความมั่นใจให้แก่ลูกค้าว่าสินค้าที่ซื้อไปจากบริษัทเป็นสินค้าที่ได้มาตรฐานและบริษัทมีการพัฒนาคุณภาพและเพิ่มศักยภาพให้กับพนักงานของบริษัทอย่างต่อเนื่อง

1.2 ประวัติความเป็นมา การเปลี่ยนแปลงและพัฒนาการที่สำคัญ

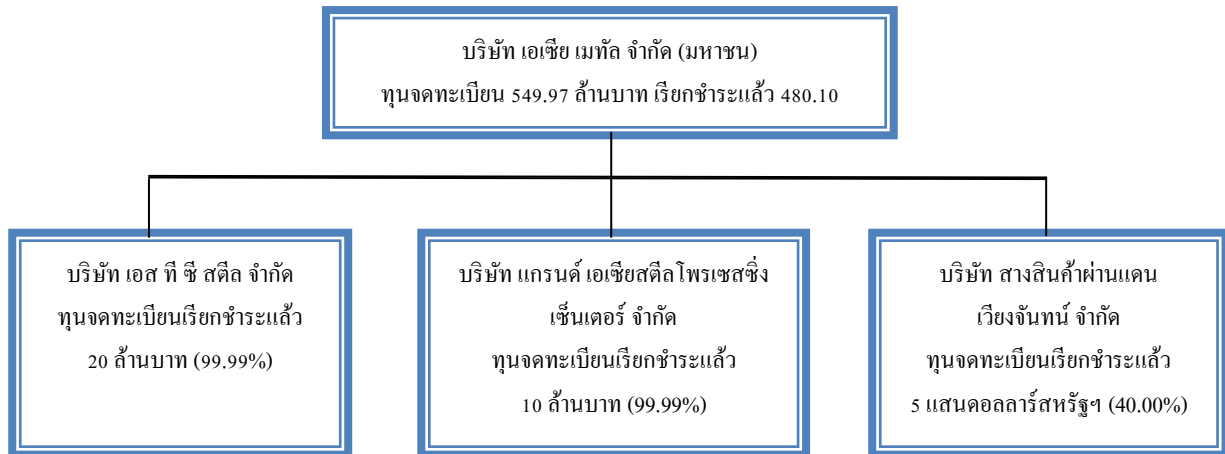
บริษัท เอเซีย เมทัล จำกัด (มหาชน) (“บริษัท”) ก่อตั้งเมื่อวันที่ 9 มีนาคม 2536 ด้วยทุนจดทะเบียนและเรียกชำระแล้วเริ่มแรก จำนวน 30 ล้านบาท โดยกลุ่มนายชูศักดิ์ ขววงค์ไพบุลย์ เพื่อประกอบธุรกิจเป็นศูนย์บริการเหล็กครบวงจร ได้แก่ การจำหน่ายเหล็กม้วน (Coiled) ทั้งชนิดรีดร้อน (Hot-Rolled) และชนิดรีดเย็น (Cold-Rolled) รวมทั้งรับตัดและจำหน่ายเหล็กแผ่น (Sheet) และเหล็กม้วนสลิต (Slitting Coil) ตามขนาดที่ลูกค้ากำหนด และเป็นผู้ผลิตและจำหน่ายเหล็กรูปพรรณ ได้แก่ ท่อเหล็ก และเหล็กโครงสร้างรูปตัวซี ที่ใช้ในอุตสาหกรรมต่างๆ โดย ณ วันที่ 31 ธันวาคม 2558 บริษัทมีทุนจดทะเบียน 549.97 ล้านบาท และเรียกชำระแล้ว 480.10 ล้านบาท และกลุ่มขววงค์ไพบุลย์และสุธีรัชย์ เป็นผู้บริหารและเป็นผู้ถือหุ้นใหญ่ในสัดส่วนร้อยละ 35.22 และร้อยละ 18.96 ของทุนชำระแล้วตามลำดับ (ปิดสมุดทะเบียนล่าสุดวันที่ 10 เมษายน 2558)

การเปลี่ยนแปลงและพัฒนาการที่สำคัญของบริษัท

- ปี 2536 บริษัทประกอบกิจการศูนย์จำหน่ายเหล็กในลักษณะซื้อมาและขายไป
- ปี 2547 บริษัทได้แปรสภาพเป็นบริษัทมหาชนจำกัด และเพิ่มทุนจดทะเบียนจาก 150 ล้านบาทเป็น 200 ล้านบาท และเปลี่ยนแปลงมูลค่าที่ตราไว้ (PAR) จากราคาหุ้นละ 100 บาท เป็นราคาหุ้นละ 1 บาท โดยกำหนดให้มีการเสนอขายหุ้นเพิ่มทุนที่ออกใหม่แก่ประชาชน จำนวน 50 ล้านหุ้น
- ปี 2548 บริษัทได้เพิ่มทุนจดทะเบียนจาก 200 ล้านบาท เป็น 400 ล้านบาท เพื่อเสนอขายแก่ผู้ถือหุ้นเดิมในราคา 1 บาท เพื่อรองรับความเจริญเติบโตของบริษัท
- ปี 2550 บริษัทได้เพิ่มทุนจดทะเบียนจาก 400 ล้านบาท เป็น 550 ล้านบาท เพื่อเสนอขายแก่ประชาชนทั่วไปและผู้ถือหุ้นเดิม และเพื่อรองรับการแปลงสภาพของใบสำคัญแสดงสิทธิ
- ปี 2551 บริษัทขยายกลุ่มลูกค้าและผลิตภัณฑ์เหล็กเพิ่มขึ้น เช่น ในกลุ่มอุตสาหกรรมยานยนต์ และกลุ่มเครื่องใช้ไฟฟ้า
- ปี 2553 บริษัทได้ปรับปรุงมาตรฐานการผลิตเพิ่มขึ้น โดยเป็นศูนย์บริการเหล็กที่สามารถรองรับการผลิตเหล็กในกลุ่มอุตสาหกรรมยานยนต์ และกลุ่มอุตสาหกรรมเครื่องใช้ไฟฟ้า
บริษัทได้รับรางวัล BEST VENDOR AWARD จากบริษัท ไทยซัมซุง อิเลคโทรนิค จำกัด
- ปี 2554 บริษัทได้เปิดดำเนินการเป็นศูนย์บริการเหล็กที่สามารถรองรับการผลิตเหล็กในกลุ่มอุตสาหกรรมยานยนต์ และกลุ่มอุตสาหกรรมเครื่องใช้ไฟฟ้า ณ โรงงานแห่งที่ 2 (พนัสนิคม) และสามารถเพิ่มกลุ่มลูกค้าในอุตสาหกรรมยานยนต์และเครื่องใช้ไฟฟ้าเพิ่มขึ้น
- ปี 2555 บริษัทได้รับการรับรองระบบการบริหารงานมาตรฐาน ISO/TS 16949 เพื่อรองรับกลุ่มลูกค้าอุตสาหกรรมยานยนต์
- ปี 2557 บริษัทฯ ลงทุนในบริษัท เต่อหลง (ไทยแลนด์) จำกัด ทุนจดทะเบียน 1,000 ล้านบาท สัดส่วนการลงทุนของบริษัท ร้อยละ 15
- ปี 2558 บริษัท ฯ ซื้อหุ้นสามัญของบริษัท เต่อหลง (ไทยแลนด์) จำกัด จำนวน 50,000 หุ้น ๆ ละ 100 บาท คิดเป็นร้อยละ 5 ของทุนชำระแล้ว การซื้อหุ้นเพิ่มทำให้บริษัทมีสัดส่วนการลงทุนในบริษัท เต่อหลง (ไทยแลนด์) จำกัด คิดเป็นร้อยละ 20
- ปี 2558 บริษัท ได้ดำเนินการเพิ่มสัดส่วนการถือหุ้นของบริษัทย่อย คือ บริษัท แกรนด์ เอเชีย สตีล โปรเซสซิง เซ็นเตอร์ จำกัด (เดิมชื่อ บริษัท เอเชีย เมทัล แปปรีเคชั่น จำกัด) จากเดิมสัดส่วนหุ้นเดิม 55.00% มาเป็น 100%

1.3 โครงสร้างการถือหุ้นของกลุ่มบริษัท

โครงสร้างกลุ่มบริษัท เอเซีย เมทัล จำกัด (มหาชน) ณ วันที่ 31 ธันวาคม 2558



หมายเหตุ : ชื่อบริษัทย่อย เดิม คือ บริษัท เอเซียเมทัล แฟบบริเคชั่น จำกัด เปลี่ยนเป็น บริษัท แกรนด์ เอเซียสตีล โพรเซสซิง เซ็นเตอร์ จำกัด ในช่วงระหว่างปี 2558

2. ลักษณะการประกอบธุรกิจ

บริษัท เอเซีย เมทัล จำกัด (มหาชน) ประกอบธุรกิจเป็นศูนย์บริการเหล็กครบวงจร ได้แก่ การจำหน่ายเหล็กม้วน (Coil) ทั้งชนิดรีดร้อน (Hot-Rolled) และชนิดรีดเย็น (Cold-Rolled) เหล็กเคลือบสังกะสี (GI) และเป็นผู้แปรรูปผลิตภัณฑ์เหล็ก ได้แก่ เหล็กแผ่น (Sheet) เหล็กม้วนสลิต (Slitting Coil) ท่อเหล็กที่มีเส้นผ่าศูนย์กลาง 1 นิ้ว (25 มิลลิเมตร) ถึง 7 นิ้ว (175 มิลลิเมตร) เหล็กโครงสร้างรูปตัวซี รวมทั้งบริการจัดส่งสินค้าให้แก่ลูกค้า โดยมีกำลังผลิตติดตั้ง จำนวน 500,000 ตันต่อปี ซึ่งแบ่งกำลังผลิตเป็น เหล็กแผ่น 44,000 ตันต่อปี เหล็กม้วนสลิต 244,000 ตันต่อปี ท่อเหล็ก 168,000 ตันต่อปี และเหล็กรูปตัวซี 48,000 ตันต่อปี

บริษัท เอส ที ซี สตีล จำกัด ประกอบธุรกิจผลิตและจำหน่ายท่อเหล็กทั้งชนิดกลมและชนิดเหลี่ยมที่มีเส้นผ่าศูนย์กลาง 0.5 นิ้ว (12 มิลลิเมตร) ถึง 1 นิ้ว (25 มิลลิเมตร) โดยมีกำลังผลิตติดตั้งท่อเหล็กทุกชนิดรวม 6,490 ตันต่อปี

บริษัท แกรนด์เอเซีย สตีล โพรเซสซิง เซ็นเตอร์ จำกัด เดิมชื่อ บริษัท เอเซียเมทัลแฟบบริเคชั่น จำกัด (เปลี่ยนวันที่ 25 สิงหาคม 2558) ประกอบธุรกิจเกี่ยวกับศูนย์บริการเหล็ก (Coil Center) ตัดแผ่นและสลิตงานตามขนาดที่ลูกค้ากำหนด) โดยมีกำลังผลิตติดตั้งท่อเหล็กทุกชนิดรวม 105,000 ตันต่อปี

บริษัท สางสินค้าผ่านแดนเวียงจันทน์ จำกัด ประกอบธุรกิจให้บริการคลังสินค้า



โครงสร้างรายได้ของบริษัท เอเซีย เมทัล จำกัด (มหาชน) และบริษัทย่อย ดังนี้

มูลค่าการจำหน่าย	2556		2557		2558	
	ล้านบาท	สัดส่วน	ล้านบาท	สัดส่วน	ล้านบาท	สัดส่วน
<ul style="list-style-type: none"> ศูนย์บริการเหล็ก <ol style="list-style-type: none"> 1. บริการจัดหาผลิตภัณฑ์เหล็ก 1,613.33 29.75 1,291.99 27.02 1,256.18 29.45 2. บริการรับตัดเหล็ก 0 0 3.59 0.08 2.54 0.06 รวมรายได้ศูนย์บริการเหล็ก 1,613.33 29.75 1,295.58 27.10 1,258.72 29.51 การแปรรูปผลิตภัณฑ์เหล็ก <ol style="list-style-type: none"> 1. เหล็กแผ่น 889.36 16.40 734.67 15.36 416.54 9.77 2. เหล็กม้วนสลิต 368.52 6.80 417.37 8.73 232.07 5.44 3. ท่อเหล็ก 2,017.77 37.21 1,935.43 40.47 1,906.32 44.70 4. เหล็กโครงสร้างรูปตัวซี 482.96 8.91 371.58 7.77 414.43 9.72 รวมรายได้การแปรรูป 3,758.61 69.31 3,459.05 72.33 2,969.36 69.63 อื่น ๆ* 50.94 0.94 27.25 0.57 36.68 0.86 						
รวมมูลค่าการจำหน่ายทั้งหมด	5,422.88	100.00	4,781.88	100.00	4,264.76	100.00

หมายเหตุ : * รายได้อื่น ๆ ได้แก่ การจำหน่ายเศษเหล็กที่เกิดจากกระบวนการผลิต

2.1 ลักษณะผลิตภัณฑ์และบริการ

บริษัทแบ่งลักษณะผลิตภัณฑ์และบริการของบริษัทและบริษัทย่อยออกเป็น 2 ประเภท ดังนี้

1) การจัดหาผลิตภัณฑ์เหล็ก

บริษัทให้บริการจัดหาผลิตภัณฑ์เหล็กในลักษณะศูนย์บริการเหล็ก ทั้งเหล็กแผ่นรีดร้อนชนิดม้วนและเหล็กแผ่นรีดเย็นชนิดม้วน เป็นต้น เพื่อเข้ามาจำหน่ายให้แก่ ผู้ค้าส่งเหล็ก และลูกค้าที่เป็น โรงงานเหล็กต่างๆ ซึ่งลูกค้าจะนำไปใช้ในการแปรรูปเป็นชิ้นงานเหล็กต่าง ๆ ต่อไป รวมถึงการให้บริการรับตัดเหล็กตามขนาดต่าง ๆ ที่ลูกค้าต้องการ

2) การแปรรูปผลิตภัณฑ์เหล็ก

2.1 เหล็กม้วนสลิต (Slitting Coil)

บริษัทให้บริการตัดเหล็กเป็นเหล็กม้วนสลิต ซึ่งเป็นการนำเหล็กม้วน (Coil) มาตัดเป็นแถบเล็กตามความกว้างที่ลูกค้ากำหนดและม้วนกลับเพื่อจำหน่ายโดยบริษัทมีเครื่องจักรสำหรับการตัดเหล็กเป็นเหล็กม้วนสลิต (Slitting Coil) โดยบริษัทมีกำลังการผลิตติดตั้งเท่ากับ 240,000 ตันต่อปีโดยแบ่งเป็นการผลิตเพื่อเป็นวัตถุดิบสำหรับรองรับ การผลิตเป็นท่อเหล็กและผลิตภัณฑ์โครงสร้างรูปตัวซี จำนวน 216,000 ตันต่อปี และการผลิตเพื่อขายจำนวน 24,000 ตันต่อปีซึ่งในปี 2558 บริษัทใช้กำลังการผลิตเท่ากับร้อยละ 51.05 ของกำลังการผลิตติดตั้ง

2.2 การผลิตเหล็กแผ่น (Cutting Sheet)

บริษัทให้บริการตัดเหล็กแผ่น ซึ่งเป็นการนำเหล็กม้วน นำมาตัดเป็นเหล็กแผ่นตามความกว้างและความยาวที่ลูกค้ากำหนด บริษัทสามารถตัดเหล็กตามความกว้างได้ตั้งแต่ 600 ถึง 1,500 มิลลิเมตร และตามความยาวตั้งแต่ 300 ถึง 6,100 มิลลิเมตรโดยบริษัทมีเครื่องจักรสำหรับการตัดเหล็กแผ่น (Cutting Sheet) ซึ่งบริษัทมีกำลังการผลิตติดตั้งเท่ากับ 44,000 ตันต่อปีซึ่งในปี 2558 บริษัทใช้กำลังการผลิตเท่ากับร้อยละ 44.75 ของกำลังการผลิตติดตั้ง

2.3 ผลิตภัณฑ์ท่อเหล็ก (Steel Pipe)

บริษัทและบริษัทย่อยผลิตและจำหน่ายท่อเหล็กสำหรับใช้ในอุตสาหกรรมต่างๆ ปัจจุบัน บริษัทและบริษัทย่อยมีเครื่องจักรสำหรับการผลิตท่อเหล็กซึ่งสามารถผลิตท่อเหล็กได้ตั้งแต่เส้นผ่าศูนย์กลาง 12 มิลลิเมตรถึง 175 มิลลิเมตร โดยวิธีการนำเหล็กแผ่นรีดร้อนชนิดม้วนที่ตัดตามความกว้างที่กำหนดมาทำการขึ้นรูปและเชื่อมเหล็กแผ่นด้วยคลื่นความถี่สูงซึ่งเป็นเครื่องจักรที่ทันสมัยและมีประสิทธิภาพในการผลิต ทำให้ท่อเหล็กของบริษัทมีคุณภาพและเป็นที่ยอมรับของลูกค้า โดยบริษัทมีกำลังการผลิตติดตั้ง เท่ากับ 168,000 ตันต่อปี ซึ่งในปี 2558 บริษัทและบริษัทย่อยใช้กำลังการผลิตเท่ากับร้อยละ 54.13 ของกำลังการผลิตติดตั้ง ท่อเหล็กของบริษัทและบริษัทย่อยที่ผลิตมีรูปแบบทั้งทรงกลม สี่เหลี่ยมจัตุรัส และสี่เหลี่ยมผืนผ้า ซึ่งบริษัทสามารถผลิตได้ตามความกว้างและความยาวที่ลูกค้ากำหนด

2.4 ผลิตภัณฑ์เหล็กโครงสร้างรูปตัวซี

บริษัทผลิตและจำหน่ายเหล็กโครงสร้างรูปตัวซี โดยการนำเหล็กม้วนสลิต (Slitting Coil) ที่ตัดตามขนาดมาขึ้นรูปในลักษณะรูปตัวซี ซึ่งจะนำไปใช้ในอุตสาหกรรมก่อสร้างเพื่อใช้เป็น โครงสร้างหลังคา บริษัทมีเครื่องจักรสำหรับการผลิตเหล็กโครงสร้างรูปตัวซีตั้งแต่ขนาด 3 นิ้วจนถึงขนาด 6 นิ้ว โดยมีกำลังการผลิตติดตั้ง เท่ากับ 48,000 ตันต่อปี ซึ่งในปี 2558 บริษัทใช้กำลังการผลิตเท่ากับร้อยละ 43.88 ของกำลังการผลิตติดตั้ง

ผลิตภัณฑ์เหล็กของบริษัทจะถูกนำไปใช้เป็นวัตถุดิบในการผลิตของอุตสาหกรรมต่อเนื่องต่าง ๆ เช่น

อุตสาหกรรมก่อสร้าง	:	ใช้เหล็ก โครงสร้างรูปตัวซีในการทำโครงหลังคา และใช้ท่อเหล็กสำหรับเป็นเหล็กแปปูกระเบื้องหลังคา เป็นต้น
อุตสาหกรรมเฟอร์นิเจอร์	:	ใช้ท่อเหล็กเป็นโครงของเฟอร์นิเจอร์ชนิดต่าง ๆ เช่น โต๊ะ เก้าอี้ ฉากกั้น และใช้เหล็กแผ่นเป็นส่วนประกอบในการทำตู้ชนิดต่าง ๆ และชั้นวางของรวมถึงทำตู้รับภัย ซึ่งสามารถใช้ในอาคารสำนักงาน สถานการศึกษา และสถานที่ต่างๆ และเวทีสำเร็จรูป เป็นต้น
อุตสาหกรรมเครื่องใช้ไฟฟ้า	:	ใช้เหล็กแผ่นเป็นส่วนประกอบในการผลิตเครื่องใช้ไฟฟ้าและอิเล็กทรอนิกส์ เช่น เครื่องซักผ้า เครื่องปรับอากาศ ตู้เย็น เป็นต้น
อุตสาหกรรมยานยนต์	:	ใช้ท่อเหล็กและเหล็กแผ่นเป็นส่วนประกอบในการผลิตยานยนต์ เช่น ใช้ท่อเหล็กเป็นโครงสร้างตัวถังรถบัส และกระบะรถยนต์ และใช้เหล็กแผ่นเป็นพื้นกระบะ และตัวถังภายนอกของรถยนต์ เป็นต้น
อุตสาหกรรมอื่น ๆ	:	ใช้เหล็กแผ่นรีดร้อนเป็นชิ้นส่วนในการทำถังบรรจุแก๊ส โครงสร้างวิศวกรรมอื่น และใช้ในอุตสาหกรรมทุกประเภทตามที่ต้องการ

2.2 การตลาดและการแข่งขัน

2.2.1 กลยุทธ์ทางการตลาด

1. ผลิตภัณฑ์หลักของบริษัทมีคุณภาพและได้รับมาตรฐานอุตสาหกรรม (มอก.) จากกระทรวงอุตสาหกรรม
2. บริษัทมีความได้เปรียบในด้านการบริหารจัดการด้านวัตถุดิบ เนื่องจากการลงทุนร่วมกับบริษัทร่วมลงทุน ทำให้สามารถกำหนดความต้องการขนาดของสินค้าให้สอดคล้องกับความต้องการของผู้บริโภคขึ้น ทั้งนี้บริษัทเป็นผู้ผลิตท่อเหล็ก เหล็กโครงสร้างรูปตัวซี รวมทั้งการเป็นศูนย์บริการ ทำให้บริหารจัดการเรื่องส่วนสูญเสียที่เกิดจากกระบวนการผลิตให้น้อยที่สุด
3. บริษัทสามารถตอบสนองความต้องการของลูกค้าได้ทันความต้องการ เนื่องจากบริษัทมีผลิตภัณฑ์หลากหลายขนาดและมีระบบควบคุมสินค้าคงคลังที่มีประสิทธิภาพและการจัดส่งผลิตภัณฑ์ได้รวดเร็วตรงต่อเวลา
4. บริษัทแบ่งทีมการตลาดออกตามประเภทอุตสาหกรรมของลูกค้าโดยเฉพาะเพื่อดูแลลูกค้าเฉพาะกลุ่ม ทำให้ทราบถึงความต้องการของลูกค้าได้เป็นอย่างดี
5. บริษัทเน้นการสร้างฐานมูลค่าเพิ่มให้เกิดในองค์กร โดยเน้นการพัฒนาความรู้ของบุคลากรในบริษัทให้เกิดการเรียนรู้ ซึ่งบริษัทถือว่าเป็นปัจจัยสำคัญของการบริหารงาน และส่งผลให้ขบวนการผลิตสินค้ามีประสิทธิภาพมากขึ้นและลดการสูญเสียจากการผลิต อีกทั้งยังมีการใช้ซอฟต์แวร์ในคอมพิวเตอร์เพื่อช่วยในการควบคุมระบบการทำงานและรายงานผลได้อย่างมีประสิทธิภาพช่วยลดเวลาในการจัดทำรายงานต่างๆ เพื่อเปรียบเทียบผลการทำงาน
6. เครื่องจักรที่ใช้ในการผลิต ท่อเหล็ก เหล็กรูปตัวซี และเครื่องตัดเหล็ก ของบริษัทเป็นเครื่องจักรที่มีคุณภาพสูงจากประเทศญี่ปุ่น

ลักษณะลูกค้าและช่องทางการจำหน่าย

ในปี 2558 บริษัทจัดจำหน่ายสินค้าให้บริการแก่ลูกค้าภายในประเทศ โดยลูกค้าของบริษัทสามารถแบ่งออกเป็น 2 กลุ่ม ดังนี้

กลุ่มที่ 1 ผู้ค้าส่งเหล็ก เป็นกลุ่มผู้ดำเนินธุรกิจค้าส่งเหล็กทั้งในเขตกรุงเทพและปริมณฑล โดยลูกค้ากลุ่มนี้จะซื้อผลิตภัณฑ์ของบริษัท ทั้งผลิตภัณฑ์จากธุรกิจศูนย์บริการเหล็ก ได้แก่ เหล็กม้วน เหล็กสลิท เหล็กแผ่น รวมถึงเหล็กรูปพรรณของบริษัท ได้แก่ ท่อเหล็ก เหล็กโครงสร้างรูปตัวซี เพื่อนำสินค้าไปจำหน่ายต่อให้กับลูกค้าต่างๆ ซึ่งมูลค่าการจำหน่ายให้แก่ลูกค้ากลุ่มนี้ประมาณร้อยละ 81% ของรายได้รวมของบริษัท บริษัทไม่มีการขายสินค้าให้แก่ลูกค้ารายหนึ่งรายใดในกลุ่มนี้เกินร้อยละ 10 ของรายได้รวมของบริษัท โดยมูลค่าการจำหน่ายของลูกค้ากลุ่มนี้จะมีลักษณะแปรผันตามฤดูกาล กล่าวคือ มูลค่าการจำหน่ายจะลดลงช่วงฤดูฝนเนื่องจากอุตสาหกรรมก่อสร้างซึ่งเป็นผู้ใช้เหล็กรูปพรรณจะชะลอการก่อสร้างในช่วงดังกล่าว

กลุ่มที่ 2 ผู้ประกอบการในอุตสาหกรรมต่างๆ ทั้งในประเทศและต่างประเทศ เช่น อุตสาหกรรมเฟอร์นิเจอร์ อุตสาหกรรมเครื่องใช้ไฟฟ้า อุตสาหกรรมยานยนต์ เป็นต้น โดยลูกค้ากลุ่มนี้จะซื้อสินค้าจากศูนย์บริการเหล็กของบริษัทเป็นหลัก และจากความหลากหลายของกลุ่มลูกค้าที่กระจายอยู่ในอุตสาหกรรมต่างๆ ทำให้มูลค่าการจำหน่ายสินค้าให้แก่ลูกค้ากลุ่มนี้ค่อนข้างคงที่ตลอดทั้งปี โดยมูลค่าการจำหน่ายให้แก่ลูกค้า

กลุ่มนี้ประมาณคิดเป็นร้อยละ 19% ของรายได้รวมของบริษัท ซึ่งบริษัทไม่มีการขายสินค้าให้แก่ลูกค้ารายหนึ่งรายใดในกลุ่มนี้เกินร้อยละ 12 ของรายได้รวมของบริษัท

2.2.2 ภาวะอุตสาหกรรมและภาวะการแข่งขัน

1) ภาวะอุตสาหกรรม

โครงสร้างของอุตสาหกรรมเหล็กแบ่งออกเป็น 3 ชั้น ดังนี้

1.1 อุตสาหกรรมเหล็กขั้นต้น

ได้แก่ ขั้นตอนการถลุงเหล็ก (Iron Making) เพื่อเป็นการแยกเหล็กออกจากแร่เหล็กโดยการถลุงแร่เหล็กได้เป็นเหล็กเหลวและหล่อออกมาเป็นแท่ง เรียกว่า เหล็กพิกหรือเหล็กถลุง (Pig Iron) ซึ่งเป็นการผลิตขนาดใหญ่ซึ่งต้องใช้เงินลงทุนสูง ซึ่งประเทศไทยยังไม่มีการผลิตเหล็กขั้นตอนนี้

1.2 อุตสาหกรรมเหล็กขั้นกลาง

ได้แก่ ขั้นตอนการผลิตเหล็กกล้า (Steel Making) เป็นการลดปริมาณของธาตุเจือปน และปรับปรุงส่วนผสมให้ได้ตามที่ต้องการ โดยนำเหล็กพิกที่ได้จากเตาถลุงไปแปรเปลี่ยนเป็นเหล็กกล้า หรือโดยการนำเศษเหล็ก (Scrap) หรือเหล็กพุนมาหลอมในเตาหลอมไฟฟ้า แล้วนำไปหล่อเป็นเหล็กแท่งชนิดต่างๆ ในเบ้าหล่อ จะได้เหล็กแท่งเล็ก (Billet) เหล็กแท่งใหญ่ (Bloom) และเหล็กแท่งแบน (Slab) ซึ่งจะนำไปเป็นวัตถุดิบในการผลิตเหล็กทรงยาว (Long Products) และเหล็กทรงแบน (Flat Products) ตามลำดับ

1.3 อุตสาหกรรมเหล็กขั้นปลาย

ได้แก่ ขั้นตอนการแปรรูปผลิตภัณฑ์เหล็กขั้นกลาง โดยการนำเหล็กแท่งชนิดต่างๆ แปรรูปด้วยการรีด เช่น การนำ Slab ไปรีดเป็นเหล็กแผ่นรีดร้อน หรือการนำ Billet ไปรีดเป็นเหล็กเส้น เป็นต้น ผลิตภัณฑ์ที่ได้จากขั้นตอนนี้จะนำไปใช้เป็นวัตถุดิบในการผลิตของอุตสาหกรรมเหล็กต่อเนื่องต่าง ๆ ซึ่งผลิตภัณฑ์เหล็กจากขั้นตอนนี้แบ่งออกตามรูปทรงของผลิตภัณฑ์ได้เป็น 2 ลักษณะ ดังนี้

1. ผลิตภัณฑ์เหล็กทรงแบน (Flat Products) ได้แก่ เหล็กแผ่นรีดร้อน (Hot Rolled Sheet) เหล็กแผ่นรีดเย็น (Cold Rolled Sheet) เหล็กแผ่นเคลือบ/ชุบ (Coated Sheet) เหล็กแผ่นหนา (Hot Rolled Plate) ซึ่งนำไปใช้ในอุตสาหกรรมก่อสร้าง ผลิตท่อเหล็ก ตู้คอนเทนเนอร์ ถังแก๊ส รถยนต์ เครื่องใช้ไฟฟ้า และอุปกรณ์เฟอร์นิเจอร์
2. ผลิตภัณฑ์เหล็กทรงยาว (Long Products) ได้แก่ เหล็กเส้นกลม (Round Bar) เหล็กเส้นข้ออ้อย (Deformed Bar) เหล็กทวน (Wire Rod) เหล็กรูปพรรณ (Shape Steel) นำไปใช้ในอุตสาหกรรมก่อสร้างเป็นส่วนใหญ่

2) จุดแข็ง จุดอ่อน โอกาสและอุปสรรคของอุตสาหกรรมเหล็กและเหล็กกล้าไทย

จุดแข็ง

1. มีการนำเครื่องจักรที่ทันสมัยเข้ามาใช้ในการผลิต
2. บุคลากรมีความพร้อมที่จะรับการเรียนรู้ในเทคโนโลยีการผลิตใหม่ๆ
3. อุตสาหกรรมมีแหล่งที่ตั้งทางภูมิศาสตร์ที่เหมาะสมจึงทำให้เกิดความได้เปรียบในการกระจายผลิตภัณฑ์ไปยังประเทศต่างๆ ในกลุ่มอาเซียน

จุดอ่อน

1. ขาดแผนการผลิตเหล็กต้นน้ำ ทำให้อุตสาหกรรมเหล็กไทยต้องนำเข้าวัตถุดิบเกือบทั้งหมดเพื่อผลิตเหล็กกลางน้ำและเหล็กปลายน้ำ
2. ผู้ประกอบการขาดความต่อเนื่องเชื่อมโยงในระบบการผลิต
3. อุตสาหกรรมมีการใช้กำลังการผลิตของเครื่องจักรไม่เต็มประสิทธิภาพและมีการใช้กระบวนการผลิตที่ไม่เหมาะสมทำให้ต้นทุนการผลิตของไทยสูง
4. ขาดกลไกในการแก้ไขปัญหาการทุ่มตลาดและข้อกีดกันทางการค้าอย่างทันทั่วถึง
5. ขาดแคลนแรงงานและโครงสร้างระบบสาธารณูปโภคที่มีคุณภาพเพียงพอ
6. ขาดยุทธศาสตร์การพัฒนาอุตสาหกรรมเหล็กและผลิตภัณฑ์ที่ชัดเจนจากภาครัฐ

โอกาส

1. อัตราการบริโภคเหล็กต่อตัวยังมีโอกาสขยายตัวได้อีก เนื่องจากขณะนี้อัตราส่วนดังกล่าวยังอยู่ในระดับต่ำเมื่อเปรียบเทียบกับอัตราการบริโภคเหล็กต่อหัวในประเทศที่พัฒนาแล้ว แต่ต้องพิจารณาปัจจัยอื่นๆ (ภายใน/ภายนอก) ประกอบด้วย
2. ผลิตภัณฑ์เหล็กสามารถนำไปใช้เป็นวัสดุทดแทนผลิตภัณฑ์อื่น เช่น คอนกรีตและไม้ อุตสาหกรรมเหล็กมีแนวโน้มในการพัฒนาไปสู่รูปแบบใหม่ๆ ได้

อุปสรรค

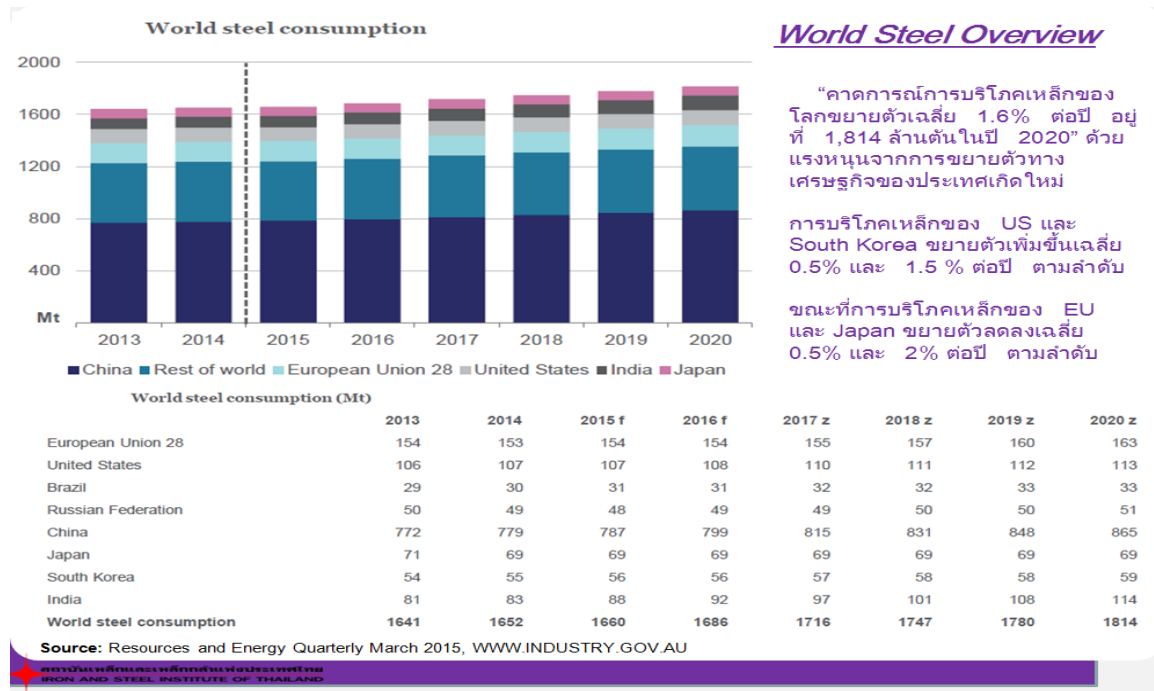
1. อุตสาหกรรมเหล็กต้องใช้เงินลงทุนสูง และต้องอาศัยการนำเข้าวัตถุดิบ เทคโนโลยี และอุปกรณ์การผลิตจากต่างประเทศเป็นจำนวนมาก
2. โครงสร้างภาษีและขั้นตอนศุลกากรของไทยมีความยุ่งยากและซับซ้อนทำให้เป็นอุปสรรคต่อการแข่งขันกับประเทศอื่นๆ
3. การแข่งขันในตลาดโลกที่สูงขึ้น และการใช้มาตรการกีดกันทางการค้าและการทุ่มตลาดจากประเทศผู้ผลิตรายใหญ่ อาทิ ญี่ปุ่นและจีน เป็นต้น

3) ภาวะอุตสาหกรรมเหล็กของปี 2558

การผลิตเหล็กของไทยในช่วง 9 เดือนแรกของปี 2558 มีปริมาณ 2,900,297 เมตริกตันลดลง ร้อยละ 2.77 เมื่อเทียบกับช่วงเดียวกันของปีก่อน ขณะที่ความต้องการใช้ในประเทศมีปริมาณ 13,037,469 เมตริกตัน เพิ่มขึ้น ร้อยละ 1.51 สำหรับการนำเข้าผลิตภัณฑ์เหล็กใน 9 เดือนแรกของปี 2558 มีจำนวนประมาณ 5,571.92 ล้านเหรียญสหรัฐฯ ลดลง ร้อยละ 11.70 เมื่อเทียบกับช่วงเดียวกันของปีก่อน มูลค่าการส่งออกมีจำนวนประมาณ 558.59 ล้านเหรียญสหรัฐฯ ลดลงร้อยละ 23.40

สถานการณ์อุตสาหกรรมเหล็กในช่วงไตรมาส 4 ของปี 2558 คาดการณ์ว่าการผลิต จะชะลอตัวเมื่อเทียบกับช่วงเดียวกันของปีก่อน เนื่องจากสถานการณ์ทางเศรษฐกิจไทยที่ยังคงทรงตัวอยู่ ประกอบกับราคาเหล็กในตลาดโลกที่มีทิศทางลดลงจึงทำให้ผู้ผลิตในอุตสาหกรรมต่อเนื่องนำเข้าเหล็กมากกว่าที่จะใช้ที่ผลิตในประเทศโดยในส่วนของอุตสาหกรรมเหล็กทรงยาวซึ่งเป็นวัตถุดิบของอุตสาหกรรมก่อสร้างคาดการณ์ว่าการผลิตจะทรงตัว เนื่องจากคาดการณ์ว่าธุรกิจอสังหาริมทรัพย์จะทรงตัวจากการที่คอนโดมิเนียม สิ้นตลาดโดยเฉพาะในส่วนที่ติดรถไฟฟ้าที่ไม่ใช่ย่านธุรกิจ สำหรับเหล็กทรงแบนซึ่งเป็นวัตถุดิบของอุตสาหกรรมยานยนต์, เครื่องใช้ไฟฟ้า และ เครื่องจักรกล คาดการณ์ว่าในส่วนของความต้องการใช้ในประเทศจะเพิ่มขึ้น เป็นผลมาจากอุตสาหกรรมยานยนต์ที่มีการผลิตเพิ่มขึ้น แต่ความต้องการใช้ที่เพิ่มขึ้นมาจากการนำเข้าไม่ใช่การผลิตในประเทศ ส่งผลให้การผลิตเหล็กทรงแบนในประเทศสำหรับไตรมาส 4 ปี 2558 ลดลง

ที่มา : สำนักงานเศรษฐกิจอุตสาหกรรม



อุตสาหกรรมก่อสร้าง-อสังหาริมทรัพย์ ปี2558

ประเทศไทยมีการใช้มาตรการกระตุ้นเศรษฐกิจจากภาคอสังหาริมทรัพย์ มาแล้ว 4 ครั้ง ในปี 2548, 2551, 2554 (โครงการบ้านหลังแรก) และล่าสุดเมื่อวันที่ 13 ตุลาคม 2558 ที่ผ่านมามีมติของรัฐมนตรีได้อนุมัติ มาตรการกระตุ้นเศรษฐกิจภาคอสังหาริมทรัพย์ เพื่อช่วยบรรเทาภาระรายจ่ายของผู้ซื้อที่อยู่อาศัยในกลุ่มผู้มีรายได้น้อย-ปานกลาง และช่วยบรรเทาผลกระทบในภาคธุรกิจอสังหาริมทรัพย์ ได้แก่

มาตรการทางการเงิน คือ มาตรการผ่อนปรนเรื่องการอนุมัติสินเชื่อที่อยู่อาศัย โดยธนาคารอาคารสงเคราะห์ (ธอส.) เป็น และกลไกสำคัญ

มาตรการลดค่าธรรมเนียม ในการทำธุรกรรมการซื้อขายที่อยู่อาศัย ได้แก่ การลดค่าธรรมเนียมการโอนกรรมสิทธิ์ซื้อที่อยู่อาศัย และค่าจดทะเบียนการจำนองอสังหาริมทรัพย์ ให้เหลือร้อยละ 0.01

มาตรการทางภาษีสำหรับผู้ซื้อที่อยู่อาศัยหลังแรก เพื่อเป็นการซื้อที่อยู่อาศัยจริงในราคาไม่เกิน 3 ล้านบาท สามารถนำเงินร้อยละ 20 ของมูลค่าที่อยู่อาศัย มาหักลดหย่อนภาษีเงินได้บุคคลธรรมดาเป็นระยะเวลา 5 ปี ทั้งนี้มีผลตั้งแต่วันที่ 19 ตุลาคม 2558 – 31 ธันวาคม 2559

แนวโน้มอุตสาหกรรมก่อสร้างปี 2559

คาดการณ์ว่าเศรษฐกิจของประเทศปี2559จะขยายตัวอยู่ระหว่าง3.5-4.5%ส่งผลให้อุตสาหกรรมที่เป็นดาวรุ่งคือ อุตสาหกรรมก่อสร้างและไอที เนื่องจากสถานการณ์ทางการเมืองภายในประเทศมีเสถียรภาพ เศรษฐกิจยังได้แรงหนุนจากการใช้จ่ายของภาครัฐมาช่วยกระตุ้นเศรษฐกิจ โดยเฉพาะแผนการลงทุนโครงสร้างพื้นฐานขนาดใหญ่ ที่มีการอนุมัติหลายๆ โครงการในช่วงปลายปี 2558 ซึ่งโครงการเหล่านี้จะเริ่มก่อสร้างในปี 2559 จะช่วยเสริมให้การลงทุนของภาคเอกชนขยายตัวตามไปด้วย ประกอบกับทางภาครัฐมีมาตรการกระตุ้นเศรษฐกิจที่ออกมาช่วยเหลือผู้ประกอบการ SME และบรรเทาความเดือดร้อนของผู้มีรายได้น้อย เกษตรกร รวมไปถึงการจัดตั้งเขตเศรษฐกิจพิเศษตามแนวชายแดน ให้สิทธิประโยชน์ในการลงทุน สิ่งเหล่านี้จะทำให้บรรยากาศในการลงทุนดีขึ้น

แนวโน้มราคาสถภัณฑ์ก่อสร้างปรับขึ้นในช่วงต้นปี 2559 อัตราการเติบโตมาจากสิ่งก่อสร้าง อาคารพาณิชย์ อาคารที่อยู่อาศัย รวมถึงรถไฟฟ้าสายต่างๆ ทั้งในกรุงเทพฯ และปริมณฑล อีกทั้งขยายวงกว้างออกไปตามหัวเมืองต่างๆ เช่น เชียงใหม่ พัทธยา อุตรธานี และภูเก็ต เป็นต้น อีกทั้งในกลุ่มประเทศอาเซียนต่างเร่งปรับปรุง และปลูกสร้างอาคารเพิ่มขึ้น เพื่อรับการเปิดประชาคมเศรษฐกิจอาเซียนหรือ AEC ทำให้อัตราการเติบโตของตลาดค้าวัสดุก่อสร้างจึงมีช่องในการเติบโตได้อย่างต่อเนื่องในอนาคต

ปี 2559 คาดว่าอุตสาหกรรมก่อสร้างจะสามารถเติบโต 10% จากการที่ภาครัฐประกาศนโยบายกระตุ้นเศรษฐกิจ ภาคอสังหาริมทรัพย์

อุตสาหกรรมเครื่องใช้ไฟฟ้า

ในปี 2558 ต้องยอมรับว่าประสบปัญหาเศรษฐกิจเหมือนกับทุกประเทศ อาทิ มาเลเซีย สิงคโปร์ อินโดนีเซีย จีน ญี่ปุ่น ก็มียอดส่งออกลดลงเช่นกัน ซึ่งนับว่าไทยยังมีอัตราการส่งออกหดตัวไม่มากนัก คาดว่าจะติดลบ 3% หรือมีมูลค่าส่งออกราว 5.4 หมื่นล้านดอลลาร์สหรัฐฯ เนื่องจากได้รับผลกระทบจากภาวะเศรษฐกิจโลกที่ชะลอตัวในช่วงที่ผ่านมา จากปัจจุบันกลุ่มอุตสาหกรรมนี้จะส่งออกประมาณ 70 %

แนวโน้มตัวเลขการส่งออกในปี 2559 คาดว่าจะปรับตัวดีขึ้นเมื่อเทียบกับปีนี้ โดยสาเหตุมาจากเศรษฐกิจโลกฟื้นตัว โดยเฉพาะตลาดจีน ตลาดอาเซียน และตลาดสหรัฐฯ ฟื้นตัว ซึ่งจะส่งผลให้กลุ่มอุตสาหกรรมเครื่องใช้ไฟฟ้าและอิเล็กทรอนิกส์ปรับตัวดีขึ้นตาม โดยเฉพาะการมองเห็นสัญญาณที่ดีในส่วนของยอดขายเครื่องปรับอากาศและตู้เย็นจะเป็นสินค้าที่มีแนวโน้มเติบโตในปีหน้า มีโอกาสกลับมาเป็นบวก 1-2 %

ที่มา : <http://www.thansettakij.com/>

อุตสาหกรรมยานยนต์ไทยปี 2558

ในปี 2558 คาดการณ์ว่า ครึ่งปีแรกตลาดรถยนต์จะลดลง แต่ในช่วงครึ่งปีหลังเศรษฐกิจในประเทศมีแนวโน้มที่ดีขึ้นจากการเร่งเบิกจ่ายเงินลงทุนจากภาครัฐ ที่ส่งผลในเชิงบวกต่อภาพรวมของการกระตุ้นเศรษฐกิจในประเทศ รวมถึงการแนะนำผลิตภัณฑ์ใหม่จากหลายค่ายรถยนต์ และการส่งเสริมการส่งออก อย่างไรก็ตาม จากผลกระทบต่อเนื่องในต้นปี ทำให้ตลาดรถยนต์ยังไม่สามารถฟื้นตัวได้เต็มที่ ประมาณการยอดขายรถยนต์ในประเทศปี 2558 ผลประกอบการอุตสาหกรรมยานยนต์ มียอดขายนำรถยนต์ ประมาณ 7.5-7.8 แสนคัน ประจวบกับเศรษฐกิจประเทศไทยเริ่มมีสัญญาณฟื้นตัว อันเนื่องมาจากมาตรการกระตุ้นของภาครัฐ เชื่อว่าอุตสาหกรรมยานยนต์ไทยเริ่มปรับตัวเข้าสู่ภาวะปกติในปี 2559 ยอดการจำหน่ายรถยนต์ในปี 2559 ประมาณการว่าจะเพิ่มขึ้นประมาณ 5% ด้วยตัวเลขประมาณ 800,000 คัน ซึ่งในกรณีเลวร้าย หากตลาดรถยนต์ในประเทศไม่มีการขยายตัว ตัวเลขก็น่าจะอยู่ที่ 750,000 คัน โดยยังมีภาคการส่งออกที่เติบโตสูงขึ้นโดยมียอดส่งออกประมาณ 1.2-1.3 ล้านคัน ซึ่งมีปัจจัยหนุนจากค่าเงินบาทที่มีทิศทางอ่อนตัวลง และมีตลาดส่งออกใหม่ เมื่อรวมกับยอดการจำหน่ายในประเทศแล้ว มั่นใจว่าปี 2559 ทุกอย่างจะไปด้วยดี ยอดการผลิตรถยนต์โดยรวมจะกลับมาอยู่ในระดับ 2.1-2.2 ล้านคัน

แนวโน้มอุตสาหกรรมยานยนต์ในปี 2559 เป็นปีที่ประเทศไทยเข้าสู่ประชาคมอาเซียนอย่างเต็มรูปแบบ พร้อมด้วยการประกาศใช้โครงสร้างภาษีสรรพสามิตใหม่ ถือเป็นจุดเปลี่ยนสำคัญของวงการยานยนต์ไทยหนึ่งในภาคการส่งออกที่แข็งแกร่งของไทย คือ อุตสาหกรรมยานยนต์ ซึ่งมีสัดส่วนมูลค่าผลิตภัณฑ์การผลิตประมาณ 10% ของประเทศ มีการจ้างงานมากกว่า 500,000 คน ไม่นับธุรกิจอุตสาหกรรมเกี่ยวเนื่องอีกมากมาย แนวโน้มทิศทางอุตสาหกรรมยานยนต์จะเติบโตต่อไป

อย่างยั่งยืน จึงต้องพัฒนาด้านเทคโนโลยีและขีดความสามารถในการแข่งขันบนเวทีโลก ซึ่งมีความเข้มงวดในด้านมาตรฐานความปลอดภัยและสิ่งแวดล้อม เพื่อให้การขับเคลื่อนเป็นไปอย่างรัดกุม ภาครัฐจะต้องกำหนดนโยบายที่เหมาะสมและเอื้อต่อการลงทุน การเพิ่มขีดความสามารถทางด้านเทคโนโลยีในการพัฒนายานยนต์ไร้คนขับ

ที่มา: <http://www.ryt9.com/s/bmnd/2332333>

อุตสาหกรรมฟอร์นิเจอร์

ในช่วงไตรมาสที่ 3 ของปี 2558 รายได้การจำหน่ายเฟอร์นิเจอร์ในประเทศที่เติบโตเพิ่มขึ้นประมาณ 11.55% โดยช่องทางโมเดิร์นเทรดมีการเติบโตค่อนข้างสูง ธุรกิจที่มีการผลิตและจำหน่ายเฟอร์นิเจอร์ในช่วงที่เหลือของปียังคงสามารถเติบโตได้อีก สืบเนื่องมาจากผู้บริโภคในประเทศเริ่มมีความเชื่อมั่นในการใช้จ่ายใช้สอยเพิ่มขึ้น ประกอบกับเป็นช่วงไฮซีซั่นของธุรกิจเฟอร์นิเจอร์ ทั้งนี้ยอดส่งออกเฟอร์นิเจอร์ญี่ปุ่นกลับมามีอัตราการเติบโตขึ้นเมื่อเทียบกับปีที่ผ่านมา

อุตสาหกรรมฟอร์นิเจอร์ยังได้รับแรงหนุนจากกำลังซื้อในตลาดหลักอย่างสหรัฐ (มีสัดส่วนการส่งออกมากกว่าร้อยละ 23 ไปยังตลาดโลก) ซึ่งเป็นตลาดผู้บริโภคเฟอร์นิเจอร์ที่ใหญ่ที่สุดในโลก นอกจากนี้เพื่อรองรับความต้องการในตลาดอาเซียน โดยเฉพาะอย่างยิ่งกลุ่มประเทศเพื่อนบ้าน (CLMV คือ กัมพูชา ลาว เมียนมาร์ เวียดนาม) และตลาดคู่ค้าใหม่อย่างจีนและอินเดียที่เพิ่มสูงขึ้น ในปี 2558 ส่วนภาคธุรกิจสังหาริมทรัพย์ กลุ่มที่พักอาศัย กลุ่มโรงแรม อาคารสำนักงานและธุรกิจบริการ มีการเติบโตที่รวดเร็วจากการเข้ามาลงทุนของนักลงทุนต่างประเทศอย่างต่อเนื่อง ในขณะที่ตลาดจีนและอินเดียพบว่าความต้องการหลักจะไปยังที่กลุ่มชนชั้นกลางที่ปรับเปลี่ยนวิถีชีวิตไปสู่สังคมเมือง (Urbanization) ทั้งนี้กลยุทธ์เชิงรุกของผู้ประกอบการที่หันมาเจาะตลาดต่างประเทศเพิ่มขึ้น อาทิ การเข้าไปเปิดตลาดการค้าในรูปแบบใหม่ๆ อย่าง การขยายสาขาแฟรนไชส์ในประเทศที่มีศักยภาพ การจับมือพันธมิตรทางการค้าเจาะตลาดผู้บริโภคเฉพาะกลุ่ม การเปิดช่องทางการขายผ่านออนไลน์ รวมไปถึงการขยายฐานการผลิตไปสู่ประเทศเพื่อนบ้านที่มีความพร้อมด้านวัตถุดิบและแรงงาน อาทิ เมียนมาร์ ลาว เป็นต้น

แนวโน้มอุตสาหกรรมฟอร์นิเจอร์ปี 2559

โดยในปัจจุบันยอดขายเฟอร์นิเจอร์จะมาจากโครงการอสังหาริมทรัพย์ที่เกิดขึ้นใหม่ประมาณ 70% ที่เหลือ 30% จะเป็นบ้านเรือนเก่าที่ปรับเปลี่ยนเฟอร์นิเจอร์ให้ทันสมัย เนื่องจากประชากรไทยมีรายได้มากขึ้น ทำให้ยอดขายเฟอร์นิเจอร์จะเพิ่มสูงขึ้นอย่างต่อเนื่อง ขณะนี้สินค้าเฟอร์นิเจอร์ของไทยได้กระจายไปกว่า 20 ประเทศ ไม่ได้กระจุกตัวเพียงบางตลาดเหมือนในอดีต ทำให้ลดผลกระทบจากความผันผวนของตลาดโลก โดยตลาดหลักของไทย ได้แก่ ญี่ปุ่น มีสัดส่วน 20.27% สหรัฐ สัดส่วน 16.66% มาเลเซีย สัดส่วน 6.31% ออสเตรเลีย สัดส่วน 6.10% อังกฤษ 4.66% จีน 4.21% และอินโดนีเซีย 2.86%

การเปิดประชาคมเศรษฐกิจอาเซียน (AEC) ไทยก็จะยิ่งได้เปรียบเพราะมีวัตถุดิบ และการออกแบบที่ดีกว่าขณะที่ตลาดภายในประเทศก็ขยายตัวประมาณ 10% เนื่องจากเศรษฐกิจภายในประเทศกลับเข้าสู่ภาวะปกติ ทำให้ภาคอสังหาริมทรัพย์เติบโตมากขึ้น โดยเฉพาะกลุ่มคอนโดมิเนียมที่ขยายตัว จึงมีคำสั่งซื้อสินค้าเฟอร์นิเจอร์เข้ามามากขึ้น ส่วนหนึ่งมาจากมาตรการผลักดันงบประมาณจากภาครัฐเข้ามาในระบบเศรษฐกิจเป็นจำนวนมาก ส่งผลให้อุตสาหกรรมฟอร์นิเจอร์ปี 2559 ดีขึ้น

ที่มา : <http://www.ryt9.com>

2.3 การจัดหาผลิตภัณฑ์หรือบริการ

1) การผลิต

ปัจจุบันบริษัทและบริษัทย่อย มีโรงงานจำนวน 3 แห่ง โดยตั้งอยู่ที่

1. โรงงานของบริษัทที่สมุทรปราการ ตั้งอยู่เลขที่ 55, 55/1 หมู่ 2 ซอยวัดสนามแดง ถนนศรีนครินทร์ ตำบลบางแก้ว อำเภอบางพลี จังหวัดสมุทรปราการ มีกำลังการผลิตติดตั้ง 153,497 ตันต่อปี ในปี 2558 บริษัทใช้กำลังการผลิตรวมประมาณร้อยละ 95.93

2. โรงงานของบริษัทที่ชลบุรี ตั้งอยู่ถนนละโว้-สัทธิบ (ทล. 331) กม. 28.40 ตำบลสระสี่เหลี่ยม อำเภอนันทนิคม จังหวัดชลบุรี เป็นสาขาของบริษัท โดยบริษัทติดตั้งเครื่องจักรใหม่และย้ายเครื่องจักรบางส่วนจากบริษัทและบริษัทย่อยไปติดตั้ง ซึ่งมีทั้งเครื่องจักรสำหรับผลิตท่อเหล็ก และเป็นเครื่องจักรสำหรับผลิตเหล็กโครงสร้างรูปตัวซีมีกำลังการผลิตติดตั้งรวม 346,503 ตันต่อปี ในปี 2558 บริษัทใช้กำลังการผลิตรวมประมาณร้อยละ 35.76

3. เลขที่ 6/10 ซอยวัดสนามแดง ถนนศรีนครินทร์ ตำบลบางแก้ว อำเภอบางพลี จังหวัดสมุทรปราการ เป็นของบริษัท เอส ที ซี สตีล จำกัด มีกำลังการผลิตติดตั้ง 6,490 ตันต่อปี ในปี 2558 บริษัทย่อยใช้กำลังการผลิตประมาณร้อยละ 35.59

2) การจัดหาวัตถุดิบหรือผลิตภัณฑ์

ปัจจุบัน บริษัทจัดซื้อเหล็กแผ่นรีดร้อนซึ่งเป็นวัตถุดิบหลักในการผลิตจากผู้ผลิตเหล็กแผ่นรีดร้อนในประเทศ ได้แก่ บริษัทในกลุ่ม บมจ. สหวิริยาสตีล อินดัสตรี บริษัทในกลุ่ม บมจ.จี สตีล ซึ่งเป็นผู้ผลิตเหล็กแผ่นรีดร้อนชนิดม้วนรายใหญ่ในประเทศ อีกทั้งมีการสั่งซื้อวัตถุดิบม้วนหน้าแคบจากบริษัทร่วมทุน คือ บริษัท เตื่อหลง (ไทยแลนด์) จำกัด อย่างไรก็ตามกรณีที่ราคาเหล็กแผ่นรีดร้อนในตลาดต่างประเทศมีการปรับตัวลดลงต่ำกว่าราคาเหล็กในประเทศ บริษัทสามารถนำเข้าวัตถุดิบจากต่างประเทศ ได้แก่ เกาหลี และ จีน ปัจจุบันบริษัทยังมีการติดต่อกับตัวแทนจำหน่ายจากต่างประเทศเพื่อติดตามข้อมูลราคาเหล็กในตลาดโลกอย่างใกล้ชิด

การซื้อสินค้าจากต่างประเทศในปี 2558 มีการนำเข้าสินค้าจากประเทศอิหร่าน เกาหลี และ จีน ซึ่งเป็นผลิตภัณฑ์เหล็กรีดร้อน เหล็กรีดเย็น เหล็กรูปพรรณต่างๆ เพื่อขยายฐานกลุ่มลูกค้าให้หลากหลายยิ่งขึ้นทั้งในภาคอุตสาหกรรมที่เกี่ยวข้อง อาทิเช่น เครื่องใช้ไฟฟ้า, อุตสาหกรรมก่อสร้าง ,อุตสาหกรรมยานยนต์และกลุ่มอื่น

2.4 งานที่ยังไม่ได้ส่งมอบ

- ไม่มี -

3. ปัจจัยความเสี่ยง

3.1 ความเสี่ยงในการประกอบธุรกิจ

ความเสี่ยงจากการผันผวนของราคาวัตถุดิบ

ในปี 2558 บริษัทและบริษัทย่อยมีรายได้จากการจำหน่ายเหล็กแผ่นรีดร้อนชนิดม้วน และเหล็กแปรรูปที่เป็นผลิตภัณฑ์จากเหล็กแผ่นรีดร้อนชนิดม้วน คิดเป็นร้อยละ 88.00 วัตถุดิบ SLAB ร้อยละ 8.41 และเหล็กประเภทอื่น ร้อยละ 3.59 ของรายได้รวมของบริษัทและบริษัทย่อย ซึ่งผลิตภัณฑ์เหล็กที่จำหน่ายนั้นในปี 2558 ที่ผ่านมา มูลค่าของวัตถุดิบหลัก คิดเป็นร้อยละ 98.26 ซึ่งมีการเปลี่ยนแปลงของราคาตามภาวะตลาดโลก และปัจจัยอื่นๆ ที่มีผลกระทบต่อราคา เช่น อัตราแลกเปลี่ยน อัตราภาษีนำเข้า และอื่นๆ รวมถึงปริมาณการนำเข้าเหล็กจากประเทศจีนจำนวนมากส่งผลกระทบต่อราคาสินค้าภายในประเทศ ทำให้ต้นทุนของวัตถุดิบของบริษัทและบริษัทย่อยมีความผันผวนตามภาวะของราคาเหล็กในประเทศและทั่วโลกตลอดเวลา ซึ่งบริษัทและบริษัทย่อยอาจเกิดความเสี่ยงหากไม่สามารถปรับราคาขายสินค้าตามต้นทุนที่เปลี่ยนแปลงได้

อย่างไรก็ตาม บริษัทมีการติดตามความเคลื่อนไหวของราคาวัตถุดิบอย่างใกล้ชิด เพื่อใช้เป็นแนวทางในการบริหารจัดการสั่งซื้อวัตถุดิบให้สอดคล้องกับปริมาณความต้องการของสินค้าจากลูกค้าของบริษัทและบริษัทย่อย รวมถึงการกำหนดราคาขายสินค้าของบริษัทและบริษัทย่อยนั้น จะพิจารณาต้นทุนขายควบคู่กับราคาตลาดและทำการปรับราคาขายสินค้าตามราคาวัตถุดิบและจากการที่บริษัทได้ร่วมลงทุนกับบริษัทร่วมทุน เพื่อทำการผลิตเหล็กม้วนหน้าแคบ ทำให้บริษัทสามารถบริหารจัดการวัตถุดิบและสินค้าสำเร็จรูปได้อย่างมีประสิทธิภาพ ทั้งนี้ปริมาณการนำเข้าเหล็กม้วนของบริษัทลดลง เพื่อรองรับวัตถุดิบจากบริษัทร่วมลงทุน พร้อมทั้งบริหารความเสี่ยงด้านสินค้าคงเหลือให้อยู่ในปริมาณที่เหมาะสม และผลักดันสินค้าไปยังผู้บริโภคมากขึ้น เพื่อเป็นการระบายสินค้าคงเหลือให้เร็วที่สุด

3.2 ความเสี่ยงด้านการบริหาร การจัดการ

ความเสี่ยงจากการให้เครดิตลูกค้า

ณ วันที่ 31 ธันวาคม 2558 บริษัทมีลูกหนี้คงค้าง 698.84 ล้านบาท คิดเป็นอัตราร้อยละ 15.48 ของรายได้รวมของบริษัทและบริษัทย่อยในปี 2558 มีระยะเวลาในการเก็บหนี้เฉลี่ยที่ 56.72 วัน ลูกหนี้ที่มียอดค้างชำระโดยยังไม่ถึงกำหนดชำระเงิน 201.59 ล้านบาท ค้างชำระไม่เกิน 90 วัน จำนวน 388.95 ล้านบาท รวมเป็น 590.54 ล้านบาทคิดเป็นอัตราร้อยละ 89.50 ของยอดลูกหนี้สุทธิ

บริษัทและบริษัทย่อยอาจเกิดความเสี่ยงจากการที่ลูกค้าไม่สามารถชำระค่าสินค้าตามเงื่อนไขที่ตกลงไว้ได้ หรือชำระเงินล่าช้ากว่าระยะเวลาที่ตกลงไว้ ซึ่งอาจทำให้บริษัทฯ ประสบปัญหาสภาพคล่อง หรือเกิดความสูญเสียทางการเงิน

อย่างไรก็ตามบริษัทและบริษัทย่อยมีข้อปฏิบัติในการพิจารณาให้เครดิตแก่ลูกค้า กล่าวคือ พิจารณาจากประวัติลูกค้า การจ่ายชำระหนี้ และการจำกัลดวงเงินการให้เครดิต อีกทั้งบริษัทยังมีกลุ่มฐานลูกค้าที่หลากหลายและมีจำนวนมากราย โดยบริษัทฯ มิได้ให้เครดิตและวงเงินกับลูกค้ารายใด หรือกลุ่มใดเป็นกรณีพิเศษทั้งสิ้น ทั้งนี้เพื่อเป็นการป้องกันความเสี่ยงใด ๆ ที่อาจเกิดขึ้น

ความเสี่ยงจากอัตราดอกเบี้ย

ณ วันที่ 31 ธันวาคม 2558 บริษัทและบริษัทย่อยมีหนี้สินระยะสั้นค้างชำระทั้งสิ้น 1,440.55 ล้านบาท และเป็นหนี้ที่เกิดจากการกู้ยืมจากสถาบันการเงินเป็นจำนวน 1,157.56 ล้านบาท ซึ่งส่วนใหญ่เป็นสินเชื่อเพื่อการค้าในรูปแบบของ ทรัสต์รีซีท และ ตัวสัญญาใช้เงิน มีอัตราดอกเบี้ยตั้งแต่ร้อยละ 1.02 ถึงร้อยละ 3.14 ต่อปี และร้อยละ 1.09 ถึงร้อยละ 3.80 ต่อปีตามลำดับ และมีกำหนดชำระ ระหว่าง 1-6 เดือน เพื่อใช้เป็นเงินทุนหมุนเวียนสำหรับการสั่งซื้อสินค้าจากโรงงานผู้ผลิตเหล็ก และหากอัตราดอกเบี้ยในประเทศมีปรับเพิ่มขึ้น จะทำให้ต้นทุนค่าใช้จ่ายด้านดอกเบี้ยของบริษัทสูงขึ้น อาจส่งผลกระทบต่อผลการดำเนินงานของบริษัทและบริษัทย่อยได้

ในปีที่ผ่านมา บริษัทมีต้นทุนทางการเงิน(ดอกเบี้ย)อยู่ที่ 38.05 ล้านบาท คิดเป็นร้อยละ 0.90 ของรายได้จากการขายและบริการ ซึ่งมาจากดอกเบี้ยสินเชื่อเพื่อการค้าจากการนำเข้าวัตถุดิบที่มากขึ้น และจากสถานะเศรษฐกิจที่มีแนวโน้มของภาวะเงินฝืด ผู้บริหารเชื่อว่าไม่มีผลกระทบต่ออัตราดอกเบี้ยและจะไม่เกิดผลกระทบอย่างเป็นสาระสำคัญ ต่อผลการดำเนินงานและกระแสเงินสดของกิจการ

ความเสี่ยงจากอัตราแลกเปลี่ยน

ในปี 2558 บริษัทมีมูลค่าการสั่งซื้อสินค้าจากต่างประเทศคิดมูลค่าประมาณร้อยละ 46.94 ของมูลค่าที่สั่งซื้อทั้งหมด โดยเป็นการสั่งซื้อในเงินสกุลดอลลาร์สหรัฐที่มีแนวโน้มจะแข็งค่าขึ้นทุกวันและเงินสกุลยูโรมีความผันผวนค่อนข้างมาก จึงทำให้บริษัทมีความเสี่ยงจากการผันผวนของอัตราแลกเปลี่ยน บริษัทได้ใช้ตราสารอนุพันธ์เพื่อลดความไม่แน่นอนของกระแสเงินสดในอนาคตที่เกิดจากการเปลี่ยนแปลงของอัตราแลกเปลี่ยนเงินตราต่างประเทศ โดยใช้กลยุทธ์ในการป้องกันความเสี่ยง คือ การทำสัญญาซื้อขายอัตราแลกเปลี่ยนไว้ล่วงหน้าตามความเหมาะสม ณ วันที่ 31 ธันวาคม 2558 มีสัญญาคงค้าง จำนวน 4.9 ล้านดอลลาร์สหรัฐ และ 4.1 ล้านยูโร และมีหนี้สินที่ยังไม่ได้ป้องกันความเสี่ยง จำนวน 0.6 ล้านดอลลาร์สหรัฐ และ 10 ล้านยูโร โดยทางบริษัทจะดำเนินการป้องกันความเสี่ยงในช่วงเวลาที่เหมาะสมโดยให้มีผลกระทบกับงบการเงินน้อยที่สุด

บริษัทยังคงต้องสั่งซื้อสินค้าจากต่างประเทศอย่างต่อเนื่อง ดังนั้น บริษัทจะยังคงรักษานโยบายลดผลกระทบจากความเสี่ยงในอัตราแลกเปลี่ยนจากการทำสัญญาซื้อขายเงินตราต่างประเทศล่วงหน้าตามความเหมาะสมต่อไป

4. ทรัพย์สินที่ใช้ในการประกอบธุรกิจ

4.1 ทรัพย์สินถาวรหลักที่ใช้ในการประกอบธุรกิจ

ณ วันที่ 31 ธันวาคม 2558 บริษัทมีทรัพย์สินถาวรหลักที่ใช้ในการประกอบธุรกิจ ดังนี้

หน่วย : ล้านบาท			
ประเภท/ลักษณะทรัพย์สิน	ลักษณะกรรมสิทธิ์	มูลค่าตามบัญชี	ภาระผูกพัน
1. ที่ดิน			
เนื้อที่ 16 ไร่ 3 งาน 5 ตารางวา ที่ตั้ง : เลขที่ 55, 55/1 หมู่ 2 ซอยวัดหนามแดง ถนนศรีนครินทร์ ตำบลบางแก้ว อำเภอบางพลี จังหวัดสมุทรปราการ	บริษัทเป็นเจ้าของ	147.14	(1).จดจำนองวงเงิน 400 ล้านบาท
เนื้อที่ 100 ไร่ 85 ตารางวา* ที่ตั้ง เลขที่ 90/1 หมู่ที่ 10 ตำบลสระสีห์เหลี่ยม อำเภอนนทบุรี จังหวัดชลบุรี	บริษัทเป็นเจ้าของ	84.38	(2).จดจำนองวงเงิน 600 ล้านบาท
เนื้อที่ 80 ไร่ 28 ตารางวา** ที่ตั้ง เลขที่ 90/1 หมู่ที่ 10 ตำบลสระสีห์เหลี่ยม อำเภอนนทบุรี จังหวัดชลบุรี	บริษัทเป็นเจ้าของ	4.01	ไม่มีภาระผูกพัน
เนื้อที่ 17 ไร่ 34 ตารางวา ที่ตั้ง เลขที่ 90/1 หมู่ที่ 10 ตำบลสระสีห์เหลี่ยม อำเภอนนทบุรี จังหวัดชลบุรี	บริษัทเป็นเจ้าของ	11.73	ไม่มีภาระผูกพัน
เนื้อที่ 3 ไร่ 82 ตารางวา ที่ตั้ง : เลขที่ 6/10 หมู่ 1 ซอยวัดหนามแดง ถนนศรีนครินทร์ ตำบลบางแก้ว อำเภอบางพลี จังหวัดสมุทรปราการ	เป็นของบริษัท STC	25.64	(3).จดจำนองวงเงิน 250 ล้านบาท
2. อาคารโรงงาน 3 แห่ง			
2.1 อาคารโรงงานของบริษัท ที่ตั้ง : เลขที่ 55, 55/1 หมู่ 2 ซอยวัดหนามแดง ถนนศรีนครินทร์ ตำบลบางแก้ว อำเภอบางพลี จังหวัดสมุทรปราการ	บริษัทเป็นเจ้าของ	83.46	(1).จดจำนองวงเงิน 400 ล้านบาท
2.2 อาคารโรงงานชลบุรีของบริษัท ที่ตั้ง เลขที่ 90/1 หมู่ที่ 10 ตำบลสระสีห์เหลี่ยม อำเภอนนทบุรี จังหวัดชลบุรี	บริษัทเป็นเจ้าของ	184.98	(2).จดจำนองวงเงิน 600 ล้านบาท

ประเภท/ลักษณะทรัพย์สิน	ลักษณะกรรมสิทธิ์	มูลค่าตามบัญชี	ภาระผูกพัน
2.3 อาคารโรงงานของบริษัทย่อย ที่ตั้ง : เลขที่ 6/10 หมู่ 1 ซอยวัดหนามแดง ถนนศรี นครินทร์ ตำบลบางแก้ว อำเภอบางพลี จังหวัด สมุทรปราการ	เป็นของบริษัท STC	17.09	(3).จดจำนองวงเงิน 250 ล้านบาท
3. เครื่องจักร	บริษัทเป็นเจ้าของ	404.51	ไม่มีภาระผูกพัน
4. เครื่องจักร	เป็นของบริษัท STC	0.12	ไม่มีภาระผูกพัน
5. ยานพาหนะ	บริษัทเป็นเจ้าของ	10.47	ไม่มีภาระผูกพัน
6. เครื่องตกแต่งและเครื่องใช้สำนักงาน	บริษัทเป็นเจ้าของ	7.84	ไม่มีภาระผูกพัน
7. เครื่องตกแต่งและเครื่องใช้สำนักงาน	เป็นของบริษัท STC	0.03	ไม่มีภาระผูกพัน
8. เครื่องจักรระหว่างติดตั้ง	บริษัทเป็นเจ้าของ	153.03	ไม่มีภาระผูกพัน
9. เครื่องจักรระหว่างติดตั้ง	เป็นของบริษัท STC	0.00	ไม่มีภาระผูกพัน
รวม		1,135.01	

4.2 นโยบายการลงทุนและการบริหารงานในบริษัทย่อยและบริษัทร่วม

นโยบายการลงทุนของบริษัท คือ บริษัทจะพิจารณาลงทุนในธุรกิจที่เกี่ยวเนื่องและเอื้อประโยชน์ต่อการทำธุรกิจของบริษัทหรือเป็นธุรกิจซึ่งอยู่ในอุตสาหกรรมที่มีแนวโน้มเจริญเติบโตและจะคำนึงถึงอัตราผลตอบแทนที่ได้รับจากการลงทุนเป็นสำคัญ และบริษัทจะควบคุมดูแลโดยจะส่งกรรมการเข้าไปเป็นตัวแทนตามสัดส่วนการถือหุ้น และหากเป็นบริษัทร่วม บริษัทจะส่งตัวแทนจากบริษัทเข้าไปเป็นกรรมการในบริษัทนั้น ๆ ทั้งนี้จำนวนตัวแทนจากบริษัทที่เข้าไปเป็นกรรมการจะขึ้นอยู่กับสัดส่วนการถือหุ้นของบริษัท

4.3 การได้มาหรือจำหน่ายไปซึ่งสินทรัพย์ หรือการตีราคาทรัพย์สินใหม่

- ไม่มี -

5. ข้อพิพาททางกฎหมาย

บริษัทไม่มีข้อพิพาททางกฎหมายที่เป็นสาระสำคัญต่อการดำเนินกิจการของบริษัท

6. ข้อมูลทั่วไปและข้อมูลสำคัญอื่น

ชื่อบริษัท	:	บริษัท เอเชีย เมทัล จำกัด (มหาชน)
ชื่อย่อในตลาดหลักทรัพย์	:	AMC
เลขทะเบียนบริษัท	:	0107574700176
วันก่อตั้งบริษัท	:	9 มีนาคม 2536
วันจดทะเบียนเป็นบริษัทมหาชนจำกัด	:	9 มีนาคม 2547
วันเริ่มทำการซื้อขายในตลาดหลักทรัพย์	:	
แห่งประเทศไทย	:	13 สิงหาคม 2547
ลักษณะการประกอบธุรกิจ	:	ประกอบธุรกิจเป็นศูนย์บริการเหล็กครบวงจร ได้แก่ การจำหน่ายเหล็กม้วน (Coiled) ทั้งชนิดรีดร้อน (Hot-Rolled) และชนิดรีดเย็น (Cold-Rolled) เหล็กเคลือบสังกะสี (GI) รวมทั้งรับตัดและจำหน่ายเหล็กแผ่น (Sheet) และเหล็กม้วนสลิต (Slitting Coil) ตามขนาดที่ลูกค้า เป็นผู้ผลิตและจำหน่ายเหล็กรูปพรรณ ได้แก่ ท่อเหล็ก และเหล็กโครงสร้างรูปตัวซี ที่ใช้ในอุตสาหกรรมต่างๆ
ที่ตั้งสำนักงานใหญ่และโรงงาน	:	เลขที่ 55, 55/1 หมู่ที่ 2 ซอยวัดหนามแดง ถนนศรีนครินทร์ ตำบลบางแก้ว อำเภอบางพลี จังหวัดสมุทรปราการ โทร. +66(0) 2383-4100 แฟกซ์. +66(0)2383-4101-2
Home Page	:	www.asiametal.co.th
ที่ตั้งสำนักงานสาขาที่	:	
และ โรงงานชลบุรี	:	เลขที่ 90/1 หมู่ที่ 10 ถนนฉะเชิงเทรา-สัตหีบ (ทล. 331) กม. 28.4 ตำบลสระสีเหลี่ยม อำเภอนนทบุรี จังหวัดชลบุรี
ที่ตั้งโรงงานบริษัทย่อย	:	บริษัท เอส ที ซี สตีล จำกัด เลขที่ 6/10 หมู่ 1 ซอยวัดหนามแดง ถนนศรีนครินทร์ ตำบลบางแก้ว อำเภอบางพลี จังหวัดสมุทรปราการ
	:	บริษัท แกรนด์ เอเชีย สตีล โปรเซสซิง เซ็นเตอร์ จำกัด (เดิมบริษัทชื่อ : บริษัท เอเชียเมทัล แปงบริเคชั่น จำกัด) เลขที่ 90/1 หมู่ที่ 10 ถนนฉะเชิงเทรา-สัตหีบ (ทล.331) กม.28.4 ตำบลสระสีเหลี่ยม อำเภอนนทบุรี จังหวัดชลบุรี
ที่ตั้งโรงงานบริษัทร่วม	:	บริษัท สางสินค้าผ่านแดนเวียงจันทน์ จำกัด บ้านดงโพธิ์ เมืองหาดทรายฟอง นครหลวงเวียงจันทน์ สาธารณรัฐประชาธิปไตยประชาชนลาว
ทุนจดทะเบียน	:	549,973,800 บาท
ทุนที่ออกและเรียกชำระแล้ว	:	480,096,277 บาท
จำนวนหุ้นที่ออกจำหน่าย	:	480,096,277 หุ้น



มูลค่าที่ตราไว้หุ้นละ : 1 บาท

ชื่อ สถานที่ตั้ง ของบุคคลอ้างอิงอื่นๆ

นายทะเบียน : บริษัท ศูนย์รับฝากหลักทรัพย์ (ประเทศไทย) จำกัด
เลขที่ 2/7 หมู่ที่ 4 อาคารสถาบันวิทยาการตลาดทุน
ตลาดหลักทรัพย์แห่งประเทศไทย ชั้น 2
NORTH PARK แขวงทุ่งสองห้อง เขตหลักสี่ กรุงเทพมหานคร 10210
โทรศัพท์ (+662) 596-9000
โทรสาร (+662) 832-4994-6

ผู้สอบบัญชีรับอนุญาต : นายบุญเลิศ แก้วพันธุ์ฤกษ์ ผู้สอบบัญชีรับอนุญาต เลขทะเบียน 4165
บริษัท บีพีอาร์ ออดิท แอนด์ แอดไวเซอร์ จำกัด
เลขที่ 152 ชั้น 12A ห้อง 08 อาคารชาร์เตอร์สแควร์
ถนนสาทรเหนือ แขวงสีลม เขตบางรัก กรุงเทพมหานคร 10500
โทรศัพท์ (+662) 634-5398-9
โทรสาร (+662) 634-5399

เลขานุการบริษัท : นางสาวศศิธร ลิ้มปิยะชาติ
โทรศัพท์ (+662) 383-4100 ต่อ 208,266
โทรสาร (+662) 383-4101-2