

ส่วนที่ 1

การประกอบธุรกิจ

1. นโยบายและภาพรวมการประกอบธุรกิจ

1.1 วิสัยทัศน์ วัตถุประสงค์ เป้าหมาย

บริษัทมีความมุ่งมั่นผลิตสินค้าที่มีคุณภาพ มาตรฐานระดับสากล เพื่อยกระดับการแข่งขันสู่สากล โดยการพัฒนากระบวนการผลิตสินค้าให้มีคุณภาพ และมาตรฐานสากล พัฒนานวัตกรรมอย่างต่อเนื่องเพื่อยกระดับการแข่งขัน อีกทั้งสร้างสัมพันธภาพที่ดีต่อลูกค้าและสังคม

บริษัทกำหนดเป้าหมายที่จะเป็นผู้ผลิตท่อเหล็กที่มีคุณภาพ เนื่องจากบริษัทเล็งเห็นถึงความสำคัญของอุตสาหกรรมท่อเหล็กซึ่งมีการเติบโตในอัตราที่สูงมากในปัจจุบันและอนาคต จากการเติบโตของอุตสาหกรรมก่อสร้าง อุตสาหกรรมเฟอร์นิเจอร์ อุตสาหกรรมยานยนต์ และอุตสาหกรรมเครื่องใช้ไฟฟ้า

นอกจากการเป็นผู้ผลิตท่อเหล็กที่มีคุณภาพแล้ว บริษัทยังมุ่งเน้นที่จะเป็นศูนย์บริการเหล็กครบวงจร กล่าวคือ การที่บริษัทสามารถให้บริการผลิตเหล็กรูปพรรณต่างๆ ได้ตามขนาดที่ลูกค้ากำหนด ได้แก่ เหล็กแผ่น เหล็กม้วน ทำให้ลูกค้าได้รับความสะดวกในการซื้อสินค้าจากการที่ลูกค้าสามารถกำหนดให้บริษัทผลิตสินค้าตามขนาดที่ต้องการใช้ โดยมีการปรับปรุงพัฒนามาตรฐานของบริษัทอยู่ตลอดเวลา ทั้งในด้านความรู้ความสามารถของบุคลากรและเครื่องจักรที่ใช้ในการผลิต

รวมถึงบริษัทยังมีนโยบายพัฒนาคุณภาพ ความน่าเชื่อถือในผลิตภัณฑ์ การบริการของบริษัท รวมทั้งคำนึงถึงสถานะแวดล้อมทั้งภายในและภายนอกของบริษัท โดยการนำระบบการบริหารงานคุณภาพในการผลิต ISO 9001:2008 และ ISO/TS16949 เข้ามาใช้ในการบริหารงาน ทั้งนี้ทางบริษัทอยู่ระหว่างดำเนินการปรับปรุงงานระบบการบริหารงานคุณภาพ ISO9001:2015 และ IATF 16949:2016 คาดว่าดำเนินการเสร็จภายในไตรมาส 1 ปี2561 เพื่อขยายกลุ่มลูกค้าไปยังอุตสาหกรรมยานยนต์ และสร้างความมั่นใจให้แก่ลูกค้าว่า สินค้าที่ซื้อไปจากบริษัทเป็นสินค้าที่ได้มาตรฐานและบริษัทมีการพัฒนาคุณภาพและเพิ่มศักยภาพให้กับพนักงานของบริษัทอย่างต่อเนื่อง

1.2 ประวัติความเป็นมา การเปลี่ยนแปลงและพัฒนาการที่สำคัญ

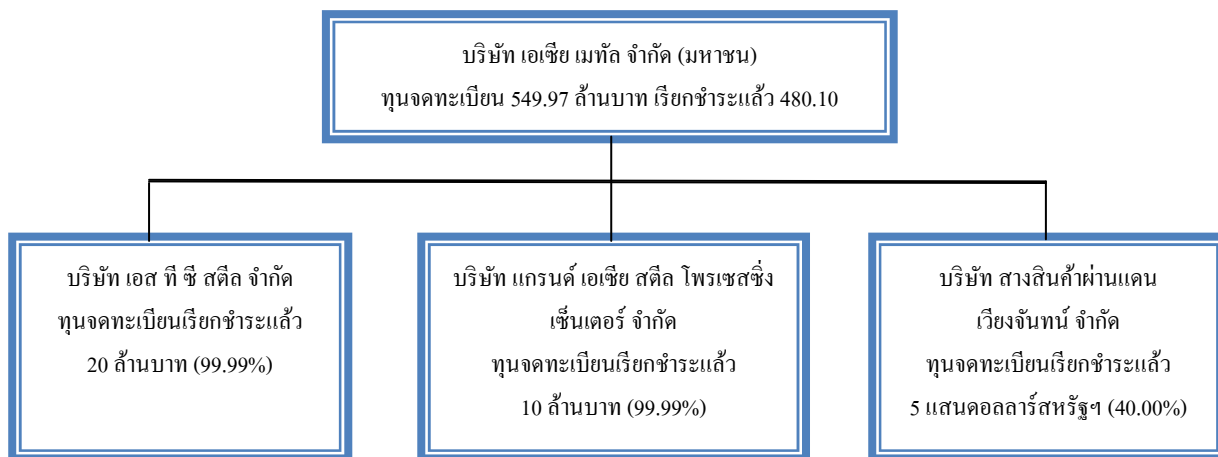
บริษัท เอเชีย เมทัล จำกัด (มหาชน) (“บริษัท”) ก่อตั้งเมื่อวันที่ 9 มีนาคม 2536 ด้วยทุนจดทะเบียนและเรียกชำระแล้วเริ่มแรก จำนวน 30 ล้านบาท โดยกลุ่มนายชูศักดิ์ ยงวงศ์ไพบูรณ์ เพื่อประกอบธุรกิจเป็นศูนย์บริการเหล็กครบวงจร ได้แก่ การจำหน่ายเหล็กม้วน (Coiled) ทั้งชนิดรีดร้อน (Hot-Rolled) และชนิดรีดเย็น (Cold-Rolled) รวมทั้งรับตัดและจำหน่ายเหล็กแผ่น (Sheet) และเหล็กม้วนสลิต (Slitting Coil) ตามขนาดที่ลูกค้ากำหนด และเป็นผู้ผลิตและจำหน่ายเหล็กรูปพรรณ ได้แก่ ท่อเหล็กและเหล็กโครงสร้างรูปตัวซี ที่ใช้ในอุตสาหกรรมต่างๆ โดย ณ วันที่ 31 ธันวาคม 2559 บริษัทมีทุนจดทะเบียน 549.97 ล้านบาท และเรียกชำระแล้ว 480.10 ล้านบาท และ กลุ่มยงวงศ์ไพบูรณ์และสุริรัชช์ เป็นผู้บริหารและเป็นผู้ถือหุ้นใหญ่ในสัดส่วนร้อยละ 35.34 และร้อยละ 18.96 ของทุนชำระแล้วตามลำดับ (ปิดสมุดทะเบียนล่าสุดวันที่ 16 มีนาคม 2559)

การเปลี่ยนแปลงและพัฒนาการที่สำคัญของบริษัท

- ปี 2536 บริษัทประกอบกิจการศูนย์จำหน่ายเหล็กในลักษณะซื้อมาและขายไป
- ปี 2547 บริษัทได้แปรสภาพเป็นบริษัทมหาชนจำกัด และเพิ่มทุนจดทะเบียนจาก 150 ล้านบาทเป็น 200 ล้านบาท และเปลี่ยนแปลงมูลค่าที่ตราไว้ (PAR) จากราคาหุ้นละ 100 บาท เป็นราคาหุ้นละ 1 บาท โดยกำหนดให้มีการเสนอขายหุ้นเพิ่มทุนที่ออกใหม่แก่ประชาชน จำนวน 50 ล้านหุ้น
- ปี 2548 บริษัทได้เพิ่มทุนจดทะเบียนจาก 200 ล้านบาท เป็น 400 ล้านบาท เพื่อเสนอขายแก่ผู้ถือหุ้นเดิมในราคา 1 บาท เพื่อรองรับความเจริญเติบโตของบริษัท
- ปี 2550 บริษัทได้เพิ่มทุนจดทะเบียนจาก 400 ล้านบาท เป็น 550 ล้านบาท เพื่อเสนอขายแก่ประชาชนทั่วไปและผู้ถือหุ้นเดิม และเพื่อรองรับการแปลงสภาพของใบสำคัญแสดงสิทธิ
- ปี 2551 บริษัทขยายกลุ่มลูกค้าและผลิตภัณฑ์เหล็กเพิ่มขึ้น เช่น ในกลุ่มอุตสาหกรรมยานยนต์ และกลุ่มเครื่องใช้ไฟฟ้า
- ปี 2553 บริษัทได้ปรับปรุงมาตรฐานการผลิตเพิ่มขึ้น โดยเป็นศูนย์บริการเหล็กที่สามารถรองรับการผลิตเหล็กในกลุ่มอุตสาหกรรมยานยนต์ และกลุ่มอุตสาหกรรมเครื่องใช้ไฟฟ้า
บริษัทได้รับรางวัล BEST VENDOR AWARD จากบริษัท ไทยซัมซุง อิเลคโทรนิค จำกัด
- ปี 2554 บริษัทได้เปิดดำเนินการเป็นศูนย์บริการเหล็กที่สามารถรองรับการผลิตเหล็กในกลุ่มอุตสาหกรรมยานยนต์ และกลุ่มอุตสาหกรรมเครื่องใช้ไฟฟ้า ณ โรงงานแห่งที่ 2 (พนัสนิคม) และสามารถเพิ่มกลุ่มลูกค้าในอุตสาหกรรมยานยนต์และเครื่องใช้ไฟฟ้าเพิ่มขึ้น
- ปี 2555 บริษัทได้รับการรับรองระบบการบริหารงานมาตรฐาน ISO/TS 16949 เพื่อรองรับกลุ่มลูกค้าอุตสาหกรรมยานยนต์
- ปี 2557 บริษัทฯ ลงทุนในบริษัท เต่อหลง (ไทยแลนด์) จำกัด ทุนจดทะเบียน 1,000 ล้านบาท สัดส่วนการลงทุนของบริษัท ร้อยละ 15
- ปี 2558 บริษัท ฯ ซื้อหุ้นสามัญของบริษัท เต่อหลง (ไทยแลนด์) จำกัด จำนวน 50,000 หุ้น ๆ ละ 100 บาท คิดเป็นร้อยละ 5 ของทุนชำระแล้ว การซื้อหุ้นเพิ่มทำให้บริษัทมีสัดส่วนการลงทุนในบริษัท เต่อหลง (ไทยแลนด์) จำกัด คิดเป็นร้อยละ 20
- ปี 2558 บริษัท ได้ดำเนินการเพิ่มสัดส่วนการถือหุ้นของบริษัทย่อย คือ บริษัท แกรนด์ เอเชีย สตีล โปรเซสซิง เซ็นเตอร์ จำกัด (เดิมชื่อ บริษัท เอเชีย เมทัล แปซิฟิคเซ็น จำกัด) จากเดิมสัดส่วนหุ้นเดิม 55.00% มาเป็น 100%
- ปี 2559 บริษัทเข้าลงทุนในบริษัทร่วมทุน บริษัท ไพรม์ สตีล มิลล์ จำกัด (เดิมชื่อ บริษัท เต่อหลง (ไทยแลนด์) จำกัด) ทุนจดทะเบียน 1,000 ล้านบาท ด้วยสัดส่วนการลงทุน 20% คิดเป็นมูลค่า 200 ล้านบาท

1.3 โครงสร้างการถือหุ้นของกลุ่มบริษัท

โครงสร้างกลุ่มบริษัท เอเชีย เมทัล จำกัด (มหาชน) ณ วันที่ 31 ธันวาคม 2559



2. ลักษณะการประกอบธุรกิจ

บริษัท เอเชีย เมทัล จำกัด (มหาชน) ประกอบธุรกิจเป็นศูนย์บริการเหล็กครบวงจร ได้แก่ การจำหน่ายเหล็กม้วน (Coil) ทั้งชนิดรีดร้อน (Hot-Rolled) และชนิดรีดเย็น (Cold-Rolled) เหล็กเคลือบสังกะสี (GI) และเป็นผู้แปรรูปผลิตภัณฑ์เหล็ก ได้แก่ เหล็กแผ่น (Sheet) เหล็กม้วนสลิต (Slitting Coil) ท่อเหล็กที่มีเส้นผ่าศูนย์กลาง 1 นิ้ว (25 มิลลิเมตร) ถึง 7 นิ้ว (175 มิลลิเมตร) เหล็กโครงสร้างรูปตัวซี รวมทั้งบริการจัดส่งสินค้าให้แก่ลูกค้า โดยมีกำลังผลิตติดตั้ง จำนวน 540,000 ตันต่อปี ซึ่งแบ่งกำลังผลิตเป็น เหล็กแผ่น 44,000 ตันต่อปี เหล็กม้วนสลิต 244,000 ตันต่อปี ท่อเหล็ก 204,000 ตันต่อปี และเหล็กรูปตัวซี 48,000 ตันต่อปี

บริษัท เอส ที ซี สตีล จำกัด ประกอบธุรกิจผลิตและจำหน่ายท่อเหล็กทั้งชนิดกลมและชนิดเหลี่ยมที่มีเส้นผ่าศูนย์กลาง 0.5 นิ้ว (12 มิลลิเมตร) ถึง 1 นิ้ว (25 มิลลิเมตร) โดยมีกำลังผลิตติดตั้งท่อเหล็กทุกชนิดรวม 6,490 ตันต่อปี

บริษัท แกรนด์ เอเชีย สตีล โพรเซสซิง เซ็นเตอร์ จำกัด เดิมชื่อ บริษัท เอเชียเมทัลแปรรูปรีดเย็น จำกัด (เปลี่ยนวันที่ 25 สิงหาคม 2558) ประกอบธุรกิจเกี่ยวกับศูนย์บริการเหล็ก (Coil Center) ตัดแผ่นและสลิตงานตามขนาดที่ลูกค้ากำหนด โดยมีกำลังการผลิตรวม 72,000 ตันต่อปี

บริษัท สางสินค้าผ่านแดนเวียงจันทน์ จำกัด ประกอบธุรกิจให้บริการคลังสินค้า

โครงสร้างรายได้ของบริษัท เอเชีย เมทัล จำกัด (มหาชน) และบริษัทย่อย ดังนี้

| มูลค่าการจำหน่าย | 2557 | | 2558 | | 2559 | |
|--|----------|---------|----------|---------|----------|---------|
| | ล้านบาท | สัดส่วน | ล้านบาท | สัดส่วน | ล้านบาท | สัดส่วน |
| <ul style="list-style-type: none"> ศูนย์บริการเหล็ก <ol style="list-style-type: none"> 1. บริการจัดหาผลิตภัณฑ์เหล็ก 1,291.99 27.02 1,240.10 29.45 1,709.00 33.45 2. บริการรับตัดเหล็ก 3.59 0.08 2.54 0.06 0.38 0.01 รวมรายได้ศูนย์บริการเหล็ก 1,295.58 27.10 1,242.64 29.25 1,709.38 33.46 การแปรรูปผลิตภัณฑ์เหล็ก <ol style="list-style-type: none"> 1. ท่อเหล็ก 1,935.43 40.47 1,906.32 44.87 2,294.00 44.90 2. เหล็กโครงสร้างรูปตัวซี 371.58 7.77 414.43 9.75 715.80 14.01 3. เหล็กม้วนสลิท 417.37 8.73 232.07 5.46 166.05 3.25 4. เหล็กแผ่น 734.67 15.36 416.54 9.80 189.05 3.70 รวมรายได้การแปรรูป 3,459.05 72.33 2,969.36 69.89 3,364.90 65.87 อื่น ๆ* 27.25 0.57 36.68 0.86 34.31 0.67 | | | | | | |
| รวมมูลค่าการจำหน่ายทั้งหมด | 4,781.88 | 100.00 | 4,248.68 | 100.00 | 5,108.60 | 100.00 |

หมายเหตุ : * รายได้อื่น ๆ ได้แก่ การจำหน่ายเศษเหล็กที่เกิดจากกระบวนการผลิต

2.1 ลักษณะผลิตภัณฑ์และบริการ

บริษัทแบ่งลักษณะผลิตภัณฑ์และบริการของบริษัทและบริษัทย่อยออกเป็น 2 ประเภท ดังนี้

1) การจัดหาผลิตภัณฑ์เหล็ก

บริษัทให้บริการจัดหาผลิตภัณฑ์เหล็กในลักษณะศูนย์บริการเหล็ก ทั้งเหล็กแผ่นรีดร้อนชนิดม้วนและเหล็กแผ่นรีดเย็นชนิดม้วน เป็นต้น เพื่อเข้ามาจำหน่ายให้แก่ ผู้ค้าส่งเหล็ก และลูกค้าที่เป็นโรงงานเหล็กต่างๆ ซึ่งลูกค้าจะนำไปใช้ในการแปรรูปเป็นชิ้นงานเหล็กต่าง ๆ ต่อไป รวมถึงการให้บริการรับตัดเหล็กตามขนาดต่าง ๆ ที่ลูกค้าต้องการ

2) การแปรรูปผลิตภัณฑ์เหล็ก

2.1 ผลิตภัณฑ์ท่อเหล็ก (Steel Pipe)

บริษัทและบริษัทย่อยผลิตและจำหน่ายท่อเหล็กสำหรับใช้ในอุตสาหกรรมต่างๆ ปัจจุบัน บริษัทและบริษัทย่อยมีเครื่องจักรสำหรับการผลิตท่อเหล็กซึ่งสามารถผลิตท่อเหล็กได้ตั้งแต่เส้นผ่าศูนย์กลาง 12 มิลลิเมตรถึง 175 มิลลิเมตร โดยวิธีการนำเหล็กแผ่นรีดร้อนชนิดม้วนที่ตัดตามความกว้างที่กำหนดมาทำการขึ้นรูปและเชื่อมเหล็กแผ่นด้วยคลื่นความถี่สูงซึ่งเป็นเครื่องจักรที่ทันสมัยและมีประสิทธิภาพในการผลิต ทำให้ท่อเหล็กของบริษัทมีคุณภาพและเป็นที่ยอมรับของลูกค้า โดยบริษัทมีกำลังการผลิตติดตั้ง เท่ากับ 168,000 ตันต่อปี ซึ่งในปี 2559 บริษัทและบริษัทย่อยใช้กำลังการผลิตเท่ากับร้อยละ

71.84 ของกำลังการผลิตติดตั้ง ท่อเหล็กของบริษัทและบริษัทย่อยที่ผลิตมีรูปแบบทั้งทรงกลม สี่เหลี่ยมจัตุรัส และสี่เหลี่ยมผืนผ้า ซึ่งบริษัทสามารถผลิตได้ตามความกว้างและความยาวที่ลูกค้ากำหนด

2.2 ผลิตภัณฑ์เหล็กโครงสร้างรูปตัวซี

บริษัทผลิตและจำหน่ายเหล็กโครงสร้างรูปตัวซี โดยการนำเหล็กม้วนสลิต (Slitting Coil) ที่ตัดตามขนาดมาขึ้นรูปในลักษณะรูปตัวซี ซึ่งจะนำไปใช้ในอุตสาหกรรมก่อสร้างเพื่อใช้เป็น โครงสร้างหลังคา บริษัทมีเครื่องจักรสำหรับการผลิตเหล็กโครงสร้างรูปตัวซีตั้งแต่ขนาด 3 นิ้วจนถึงขนาด 6 นิ้ว โดยมีกำลังการผลิตติดตั้ง เท่ากับ 48,000 ตันต่อปี ซึ่งในปี 2559 บริษัทใช้กำลังการผลิตเท่ากับร้อยละ 85.19 ของกำลังการผลิตติดตั้ง

2.3 เหล็กม้วนสลิต (Slitting Coil)

บริษัทให้บริการตัดเหล็กเป็นเหล็กม้วนสลิต ซึ่งเป็นการนำเหล็กม้วน (Coil) มาตัดเป็นแถบเล็กตามความกว้างที่ลูกค้ากำหนดและม้วนกลับเพื่อจำหน่ายโดยบริษัทมีเครื่องจักรสำหรับการตัดเหล็กเป็นเหล็กม้วนสลิต (Slitting Coil) โดยบริษัทมีกำลังการผลิตติดตั้งเท่ากับ 240,000 ตันต่อปี โดยแบ่งเป็นการผลิตเพื่อเป็นวัตถุดิบสำหรับรองรับ การผลิตเป็นท่อเหล็ก และผลิตภัณฑ์โครงสร้างรูปตัวซี จำนวน 216,000 ตันต่อปี และการผลิตเพื่อขายจำนวน 24,000 ตันต่อปีซึ่งในปี 2559 บริษัทใช้กำลังการผลิตเท่ากับร้อยละ 53.85 ของกำลังการผลิตติดตั้ง

2.4 การผลิตเหล็กแผ่น (Cutting Sheet)

บริษัทให้บริการตัดเหล็กแผ่น ซึ่งเป็นการนำเหล็กม้วน นำมาตัดเป็นเหล็กแผ่นตามความกว้างและความยาวที่ลูกค้ากำหนด บริษัทสามารถตัดเหล็กตามความกว้างได้ตั้งแต่ 600 ถึง 1,500 มิลลิเมตร และตามความยาวตั้งแต่ 300 ถึง 6,100 มิลลิเมตรโดยบริษัทมีเครื่องจักรสำหรับการตัดเหล็กแผ่น (Cutting Sheet) ซึ่งบริษัทมีกำลังการผลิตติดตั้งเท่ากับ 44,000 ตันต่อปีซึ่งในปี 2559 บริษัทใช้กำลังการผลิตเท่ากับร้อยละ 3.45 ของกำลังการผลิตติดตั้ง

ผลิตภัณฑ์เหล็กของบริษัทจะถูกนำไปใช้เป็นวัตถุดิบในการผลิตของอุตสาหกรรมต่อเนื่องต่าง ๆ เช่น

| | | |
|---------------------------|---|--|
| อุตสาหกรรมก่อสร้าง | : | ใช้เหล็กโครงสร้างรูปตัวซีในการทำโครงหลังคา และใช้ท่อเหล็กสำหรับเป็นเหล็กแปปูกระเบื้องหลังคา เป็นต้น |
| อุตสาหกรรมเฟอร์นิเจอร์ | : | ใช้ท่อเหล็กเป็นโครงของเฟอร์นิเจอร์ชนิดต่าง ๆ เช่น โต๊ะ เก้าอี้ ฉากกั้น และใช้เหล็กแผ่นเป็นส่วนประกอบในการทำตู้ชนิดต่าง ๆ และชั้นวางของรวมถึงทำตู้รับภัย ซึ่งสามารถใช้ในอาคารสำนักงาน สถานการศึกษา และสถานที่ต่างๆ และเวทีสำเร็จรูป เป็นต้น |
| อุตสาหกรรมเครื่องใช้ไฟฟ้า | : | ใช้เหล็กแผ่นเป็นส่วนประกอบในการผลิตเครื่องใช้ไฟฟ้าและอิเล็กทรอนิกส์ เช่น เครื่องซักผ้า เครื่องปรับอากาศ ตู้เย็น เป็นต้น |
| อุตสาหกรรมยานยนต์ | : | ใช้ท่อเหล็กและเหล็กแผ่นเป็นส่วนประกอบในการผลิตยานยนต์ เช่น ใช้ท่อเหล็กเป็นโครงสร้างตัวถังรถบัส และกระบะรถยนต์ และใช้เหล็กแผ่นเป็นพื้นกระบะ และตัวถังภายนอกของรถยนต์ เป็นต้น |
| อุตสาหกรรมอื่น ๆ | : | ใช้เหล็กแผ่นรีดร้อนเป็นชิ้นส่วนในการทำถังบรรจุแก๊ส โครงสร้าง |

2.2 การตลาดและการแข่งขัน

2.2.1 กลยุทธ์ทางการตลาด

1. ผลิตภัณฑ์หลักของบริษัทมีคุณภาพและได้รับมาตรฐานอุตสาหกรรม (มอก.) จากกระทรวงอุตสาหกรรม
2. บริษัทมีความได้เปรียบในด้านการบริหารจัดการด้านวัตถุดิบ เนื่องจากการลงทุนร่วมกับบริษัทร่วมลงทุน ทำให้สามารถกำหนดความต้องการขนาดของสินค้าให้สอดคล้องกับความต้องการของผู้บริโภคขึ้น ทั้งนี้บริษัทเป็นผู้ผลิตท่อเหล็ก เหล็ก โครงสร้างรูปตัวซี รวมทั้งการเป็นศูนย์บริการ ทำให้บริหารจัดการเรื่องส่วนสูญเสียที่เกิดจากกระบวนการผลิตให้น้อยที่สุด
3. บริษัทสามารถตอบสนองความต้องการของลูกค้าได้ทันความต้องการ เนื่องจากบริษัทมีผลิตภัณฑ์หลากหลายขนาดและมีระบบควบคุมสินค้าคงคลังที่มีประสิทธิภาพและการจัดส่งผลิตภัณฑ์ได้รวดเร็วตรงต่อเวลา
4. บริษัทแบ่งทีมการตลาดออกตามประเภทอุตสาหกรรมของลูกค้าโดยเฉพาะเพื่อดูแลลูกค้าเฉพาะกลุ่ม ทำให้ทราบถึงความต้องการของลูกค้าได้เป็นอย่างดี
5. บริษัทเน้นการสร้างฐานมูลค่าเพิ่มให้เกิดในองค์กร โดยเน้นการพัฒนาความรู้ของบุคลากรในบริษัทให้เกิดการเรียนรู้ ซึ่งบริษัทถือว่าเป็นปัจจัยสำคัญของการบริหารงาน และส่งผลให้ขบวนการผลิตสินค้ามีประสิทธิภาพมากขึ้นและลดการสูญเสียจากการผลิต อีกทั้งยังมีการใช้ซอฟต์แวร์ในคอมพิวเตอร์เพื่อช่วยในการควบคุมระบบการทำงานและรายงานผลได้อย่างมีประสิทธิภาพช่วยลดเวลาในการจัดทำรายงานต่างๆเพื่อเปรียบเทียบผลการทำงาน
6. เครื่องจักรที่ใช้ในการผลิต ท่อเหล็ก เหล็กรูปตัวซี และเครื่องตัดเหล็ก ของบริษัทเป็นเครื่องจักรที่มีคุณภาพสูงจากประเทศญี่ปุ่น

ลักษณะลูกค้าและช่องทางการจำหน่าย

ในปี 2559 บริษัทจัดจำหน่ายสินค้าให้บริการแก่ลูกค้าภายในประเทศ โดยลูกค้าของบริษัทสามารถแบ่งออกเป็น 2 กลุ่ม ดังนี้

กลุ่มที่ 1 ผู้ค้าส่งเหล็ก เป็นกลุ่มผู้ดำเนินธุรกิจค้าส่งเหล็กทั้งในเขตกรุงเทพและปริมณฑล โดยลูกค้ากลุ่มนี้จะซื้อผลิตภัณฑ์ของบริษัท ทั้งผลิตภัณฑ์จากธุรกิจศูนย์บริการเหล็ก ได้แก่ เหล็กม้วน เหล็กสลิท เหล็กแผ่น รวมถึงเหล็กรูปพรรณของบริษัท ได้แก่ ท่อเหล็ก เหล็ก โครงสร้างรูปตัวซี เพื่อนำสินค้าไปจำหน่ายต่อให้กับลูกค้า

กลุ่มที่ 2 ผู้ประกอบการในอุตสาหกรรมต่างๆ ทั้งในประเทศและต่างประเทศ เช่น อุตสาหกรรมเฟอร์นิเจอร์ อุตสาหกรรมเครื่องใช้ไฟฟ้า อุตสาหกรรมยานยนต์ เป็นต้น โดยลูกค้ากลุ่มนี้จะซื้อสินค้าจากศูนย์บริการเหล็กของบริษัทเป็นหลัก และจากความหลากหลายของกลุ่มลูกค้าที่กระจายอยู่ในอุตสาหกรรม

2.2.2 ภาวะอุตสาหกรรมและภาวะการแข่งขัน

1) ภาวะอุตสาหกรรม

โครงสร้างของอุตสาหกรรมเหล็กแบ่งออกเป็น 3 ชั้น ดังนี้

1.1 อุตสาหกรรมเหล็กขั้นต้น

ได้แก่ ขั้นตอนการผลิตเหล็ก (Iron Making) เพื่อเป็นการแยกเหล็กออกจากแร่เหล็กโดยการถลุงแร่เหล็กได้เป็นเหล็กเหลวและหล่อออกมาเป็นแท่ง เรียกว่า เหล็กพิกหรือเหล็กถลุง (Pig Iron) ซึ่งเป็นการผลิตขนาดใหญ่ซึ่งต้องใช้เงินลงทุนสูง ซึ่งประเทศไทยยังไม่มีการผลิตเหล็กขั้นตอนนี้

1.2 อุตสาหกรรมเหล็กขั้นกลาง

ได้แก่ ขั้นตอนการผลิตเหล็กกล้า (Steel Making) เป็นการลดปริมาณของธาตุเจือปน และปรับปรุงส่วนผสมให้ได้ตามที่ต้องการ โดยนำเหล็กพิกที่ได้จากเตาถลุงไปแปรเปลี่ยนเป็นเหล็กกล้า หรือโดยการนำเศษเหล็ก (Scrap) หรือเหล็กพุนมาหลอมในเตาหลอมไฟฟ้า แล้วนำไปหล่อเป็นเหล็กแท่งชนิดต่างๆ ในเบ้าหล่อ จะได้เหล็กแท่งเล็ก (Billet) เหล็กแท่งใหญ่ (Bloom) และเหล็กแท่งแบน (Slab) ซึ่งจะนำไปเป็นวัตถุดิบในการผลิตเหล็กทรงยาว (Long Products) และเหล็กทรงแบน (Flat Products) ตามลำดับ

1.3 อุตสาหกรรมเหล็กขั้นปลาย

ได้แก่ ขั้นตอนการแปรรูปผลิตภัณฑ์เหล็กขั้นกลาง โดยการนำเหล็กแท่งชนิดต่างๆ แปรรูปด้วยการรีด เช่น การนำ Slab ไปรีดเป็นเหล็กแผ่นรีดร้อน หรือการนำ Billet ไปรีดเป็นเหล็กเส้น เป็นต้น ผลิตภัณฑ์ที่ได้จากขั้นตอนนี้จะนำไปใช้เป็นวัตถุดิบในการผลิตของอุตสาหกรรมเหล็กต่อเนื่องต่าง ๆ ซึ่งผลิตภัณฑ์เหล็กจากขั้นตอนนี้แบ่งออกตามรูปร่างของผลิตภัณฑ์ได้เป็น 2 ลักษณะ ดังนี้

1. ผลิตภัณฑ์เหล็กทรงแบน (Flat Products) ได้แก่ เหล็กแผ่นรีดร้อน (Hot Rolled Sheet) เหล็กแผ่นรีดเย็น (Cold Rolled Sheet) เหล็กแผ่นเคลือบ/ชุบ (Coated Sheet) เหล็กแผ่นหนา (Hot Rolled Plate) ซึ่งนำไปใช้ในอุตสาหกรรมก่อสร้าง ผลิตท่อเหล็ก ตู้คอนเทนเนอร์ ถังแก๊ส รถยนต์ เครื่องใช้ไฟฟ้า และอุปกรณ์เฟอร์นิเจอร์
2. ผลิตภัณฑ์เหล็กทรงยาว (Long Products) ได้แก่ เหล็กเส้นกลม (Round Bar) เหล็กเส้นข้ออ้อย (Deformed Bar) เหล็กลวด (Wire Rod) เหล็กรูปพรรณ (Shape Steel) นำไปใช้ในอุตสาหกรรมก่อสร้างเป็นส่วนใหญ่

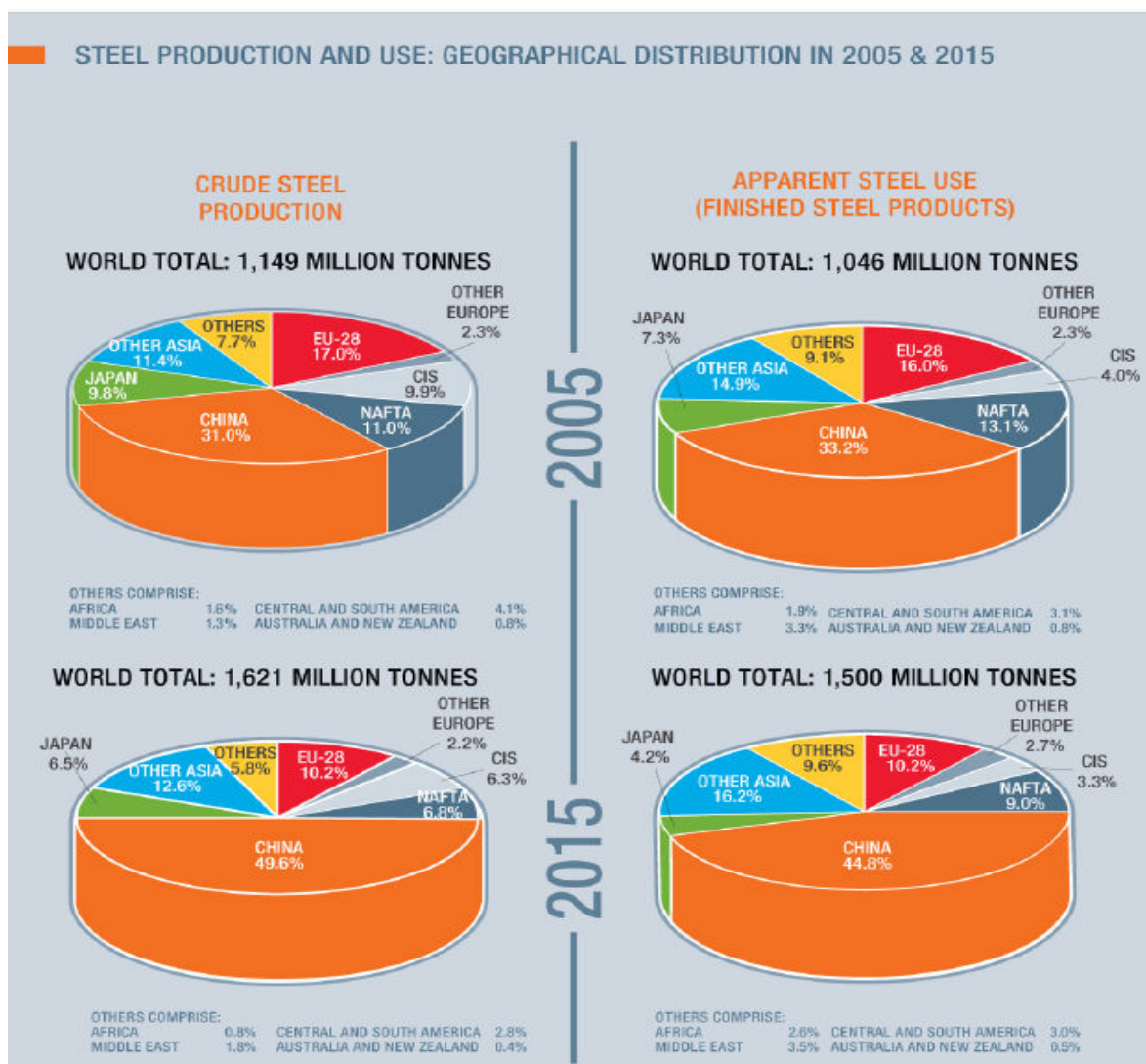
2) ภาวะอุตสาหกรรมเหล็กของปี 2559

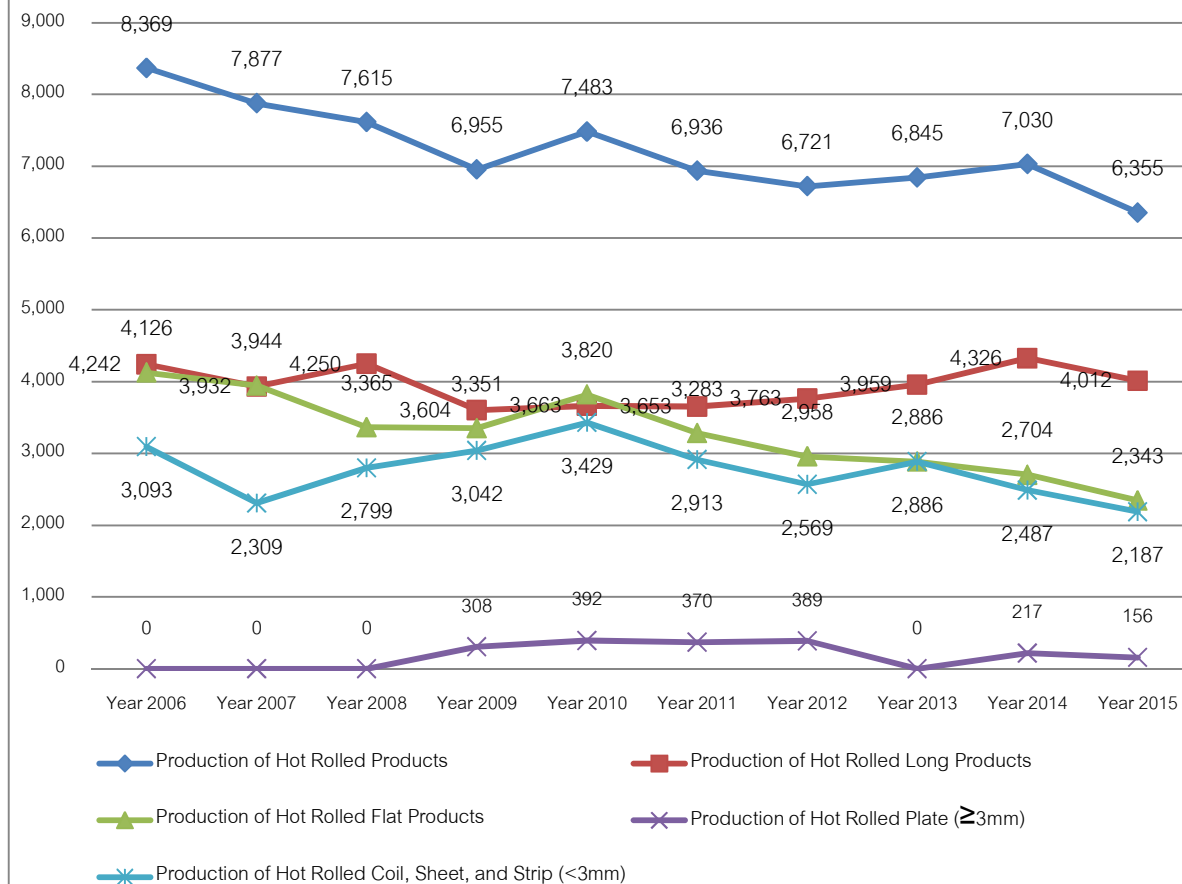
ปริมาณการผลิตเหล็กและเหล็กกล้าที่สำคัญในปี 2559 มีประมาณ 7,728,338 เมตริกตัน (ไม่รวมผลิตภัณฑ์เหล็กสำเร็จรูป เหล็กแผ่นรีดเย็น เหล็กแผ่นเคลือบและ ท่อเหล็ก) เพิ่มขึ้น ร้อยละ 18.98 เมื่อเทียบกับช่วงเดียวกันของปีก่อน

1. ผลิตภัณฑ์ที่มีการผลิตที่เพิ่มขึ้นมากที่สุด คือ
 - เหล็กทรงยาว ปรับตัวเพิ่มขึ้น ร้อยละ 27.02
 - เหล็กทรงแบน เพิ่มขึ้น ร้อยละ 8.90
2. การจำหน่ายในประเทศ ประมาณ 19,074,108 เมตริกตัน เพิ่มขึ้น ร้อยละ 10.86
 - เหล็กทรงยาว เพิ่มขึ้น ร้อยละ 15.82
 - เหล็กทรงแบน เพิ่มขึ้น ร้อยละ 7.91
3. มูลค่าการส่งออก เพิ่มขึ้น ร้อยละ 13.25
4. มูลค่าการนำเข้า ลดลง ร้อยละ 3.66

คาดการณ์การบริโภคเหล็กของไทยในปี 2560 ประมาณ 17.8 ล้านตัน เพิ่มขึ้น ร้อยละ 1.1-2.8 โดยคาดการณ์ว่า อุตสาหกรรมเหล็กทรงแบน จะมีการบริโภคที่เพิ่มขึ้น ตามการขยายตัว ของอุตสาหกรรมเครื่องใช้ไฟฟ้า เช่น

เครื่องปรับอากาศ สำหรับเหล็กทรงยาวที่ใช้ในอุตสาหกรรม ก่อสร้าง คาดการณ์ว่าจะเพิ่มขึ้น โดยในส่วนของโครงการ
ก่อสร้างภาครัฐที่จะกระตุ้นเศรษฐกิจ



STEEL STATISTICAL YEARBOOK 2016: THAILAND


แหล่งที่มา : worldsteel.org

ความต้องการใช้เหล็กในไทยแนวโน้มปรับตัวดีขึ้นจากกิจกรรมการก่อสร้างเป็นหลัก โดยเฉพาะก่อสร้างโครงการภาครัฐ นอกจากนี้ ยังมีความต้องการใช้เหล็กเกรดพิเศษในกลุ่มยานยนต์ มากขึ้น ซึ่งเป็นผลจากการขยายโรงงานการผลิต บวกตลาดส่งออก ผู้ผลิตเหล็กไทยควรหันไปผลิตเหล็กเกรดพิเศษและเหล็กคุณภาพสูงให้มากขึ้น โดยใช้นวัตกรรมเทคโนโลยีการผลิตขั้นสูง เพื่อขยายฐานลูกค้าระดับกลาง-บน อุตสาหกรรมเหล็กยัง ถือเป็นต้นน้ำที่สำคัญ กับอุตสาหกรรมปลายน้ำที่หลากหลาย เช่น ก่อสร้าง และยานยนต์ เศรษฐกิจโลกในปี 2559 IMF คาดว่าจะขยายตัวร้อยละ 3.1 ภาพรวมเศรษฐกิจของโลกคงขยายตัว แม้ว่าเศรษฐกิจของหลายๆประเทศจะชะลอตัวจากปี 2558 สถานการณ์ราคาน้ำมันโลกปี 2559 ยังคงอยู่ในระดับต่ำ อันเป็นผลมาจากประเทศโอเปกตัดสินใจคงกำลังการผลิต มีผู้ผลิตน้ำมันดิบจากชั้นดินดาน ส่งผลน้ำมันล้นตลาด แต่ทางกลุ่มเอเปกบรรลुข้อตกลงการลดการผลิตได้จะทำให้ส่งราคาน้ำมันดิบปี 2560 ปรับตัวเพิ่มขึ้น ปริมาณการผลิตเหล็กและเหล็กกล้าที่สำคัญในปี 2559 มีปริมาณ 7,728,338 เมตริกตัน (ไม่รวมผลิตภัณฑ์เหล็กกึ่งสำเร็จรูป เหล็กแผ่นรีดเย็น เหล็กแผ่นเคลือบและท่อเหล็กเพื่อไม่ให้เกิดการนับซ้ำ) เพิ่มขึ้นร้อยละ 18.98 เมื่อเทียบกับปีก่อน ผลิตภัณฑ์ที่ปรับตัวเพิ่มขึ้นมากที่สุดคือเหล็กทรงยาว ปรับตัวเพิ่มร้อยละ 27.02 เหล็กทรงแบน เพิ่มขึ้นร้อยละ 8.90 สำหรับการจำหน่ายในประเทศประมาณ 19,074,108 เมตริกตัน เพิ่มขึ้นร้อยละ 15.82 เหล็กทรงแบน เพิ่มขึ้น ร้อยละ 7.91 สำหรับมูลค่าการส่งออก เพิ่มขึ้น ร้อยละ 13.25 มูลค่าการนำเข้า ลดลงร้อยละ 3.66

อุตสาหกรรมก่อสร้าง-อสังหาริมทรัพย์

ปี 2559 การเติบโตของภาคอสังหาริมทรัพย์ นับเป็นปัจจัยที่มีอิทธิพลต่อทิศทางการเติบโตของวัสดุก่อสร้างในไทยค่อนข้างมาก ซึ่งภาพรวมของภาคอสังหาริมทรัพย์ในปี 59 น่าจะยังอยู่ในภาวะชะลอตัว แม้มีปัจจัยบวกจากมาตรการของภาครัฐที่ออกมาสนับสนุนอย่างต่อเนื่องไปจนถึงกลางปี 59

การลงทุนในโครงสร้างพื้นฐานขนาดใหญ่ของภาครัฐ นับเป็นอีกหนึ่งปัจจัยที่มีผลต่อปริมาณความต้องการใช้วัสดุก่อสร้างภายในประเทศในปี 59 ที่นับเป็นช่วงเริ่มต้นของการลงทุนครั้งใหญ่ของประเทศ หลัง รม.เห็นชอบแผนการลงทุนโครงการเร่งด่วน 20 โครงการ ในวงเงิน 1.796 ล้านล้านบาท รวมไปถึงโครงสร้างพื้นฐานการขนส่งทางอากาศและทางน้ำ อันน่าจะส่งผลดีต่อภาคเอกชนซึ่งจะขยายการพัฒนาไปตามโครงการพัฒนาของภาครัฐ

แนวโน้มอุตสาหกรรมก่อสร้างปี 2560

คาดการณ์การบริโภคเหล็กของไทยในปี 2560 ประมาณ 17.80 ล้านตัน เพิ่มขึ้น ร้อยละ 1.1-2.8 โดยการคาดการณ์ว่าอุตสาหกรรมเหล็กทรงแบน จะมีการบริโภคที่เพิ่มขึ้น ตามการขยายตัวของอุตสาหกรรมเครื่องใช้ไฟฟ้า เช่น เครื่องปรับอากาศสำหรับเหล็กขาที่ใช้ในงานก่อสร้าง คาดการณ์ว่าเพิ่มขึ้น โดยในส่วนของภาครัฐที่จะกระตุ้นเศรษฐกิจ พบว่า ในปี 2560 กระทรวงคมนาคมมีแผนการด้านขนส่ง โดยขยายการก่อสร้างโครงสร้างพื้นที่ 36 โครงการ ซึ่งส่งผลเหล็กทรงยาวขยายตัวขึ้น และคาดว่าดัชนีผลผลิตอุตสาหกรรมจะขยายตัวจากช่วงเดียวกันของปี 2558 จากการทยอยฟื้นตัวอย่างช้าๆ ของเศรษฐกิจโลก และการค้าโลก รายจ่ายการลงทุนภาครัฐที่มีแนวโน้มขยายตัวเร่งขึ้น โดยเฉพาะการลงทุนโครงสร้างพื้นฐานด้านการคมนาคม และการดำเนินงานภายใต้แผนงานพัฒนาระเบียบเศรษฐกิจภาคตะวันออก

ปัจจัยเสี่ยง : ขึ้นอยู่กับหลายปัจจัย อาทิความไม่แน่นอน ทางเศรษฐกิจ การเมือง และกฎระเบียบของประเทศที่เข้าไปรับงานก่อสร้าง การเปลี่ยนแปลงของราคาวัสดุก่อสร้าง (โดยเฉพาะราคาราคาในกลุ่มเหล็กก่อสร้าง ซึ่งค่อนข้างผันผวนมากกว่าวัสดุก่อสร้างประเภทอื่น) และปัญหาแรงงานทั้งด้านปริมาณและ คุณภาพที่ยังมีทักษะไม่สอดคล้องกับความต้องการของตลาด

อุตสาหกรรมเครื่องใช้ไฟฟ้า ปี 2559

ปี 2559 สภาวะการผลิตอุตสาหกรรมไฟฟ้าและอิเล็กทรอนิกส์ในปี 2559 มีดัชนีผลผลิตอยู่ที่ระดับ 110.75 เพิ่มขึ้นร้อยละ 6.46 เมื่อเทียบกับปีก่อน อุตสาหกรรมไฟฟ้ามีการปรับตัวเพิ่มขึ้นร้อยละ 13.71 เมื่อเทียบกับปีก่อน เนื่องจากเครื่องปรับอากาศสามารถขยายตัวได้ทั้งตลาดในประเทศและตลาดส่งออกหลักต่อเนื่องมาตั้งแต่ต้นปี และเครื่องซักผ้ามีการขยายตัวอย่างมากในไตรมาสที่ 3 เนื่องจากผู้ผลิตบางรายมีการขยายกำลังการผลิต

แนวโน้มอุตสาหกรรมเครื่องใช้ไฟฟ้าในปี 2560

คาดว่าอุตสาหกรรมไฟฟ้ามีการเพิ่มขึ้นร้อยละ 2.3 เมื่อเทียบกับปีก่อน โดยอุตสาหกรรมไฟฟ้าคาดว่าจะการผลิตเพิ่มขึ้นร้อยละ 2.2 เมื่อเทียบกับปีก่อน ส่วนแนวโน้มการส่งออกคาดว่าจะการส่งออกสินค้าเครื่องใช้ไฟฟ้าและอิเล็กทรอนิกส์คาดว่าจะปรับตัวเพิ่มขึ้นเล็กน้อยเพียงร้อยละ 0.72 จากการฟื้นตัวของตลาดในประเทศและการส่งออกตามภาวะเศรษฐกิจที่ดีขึ้น

ปัจจัยเสี่ยง : การฟื้นตัวของเศรษฐกิจ จีน ญี่ปุ่น และสหภาพยุโรป ที่ยังไม่แน่นอน, การแข่งขันจากสินค้าของมาเลเซียและเวียดนาม, ความผันผวนของตลาดที่อยู่ในช่วงเปลี่ยนผ่านเทคโนโลยี

อุตสาหกรรมยานยนต์ไทย ปี 2559

อุตสาหกรรมรถยนต์ใน 10 เดือนแรกของปี 2559 ปริมาณการผลิตขายตัวเมื่อเทียบกับ ช่วงเดียวกันของปีก่อน อย่างไรก็ตามตลาดในประเทศและตลาดส่งออกชะลอตัว เนื่องจาก สภาพเศรษฐกิจในประเทศชะลอตัว สำหรับตลาดส่งออกเป็นการลดลงในประเทศแถบ ตะวันออกกลาง ยุโรปและ อเมริกากลาง และอเมริกาใต้ โดยเฉพาะการส่งออกรถกระบะ 1 คัน มีการลดลงในประเทศแถบเอเชีย ตะวันออกกลาง และแอฟริกา

แนวโน้มอุตสาหกรรมยานยนต์ในปี 2560

ประมาณการของอุตสาหกรรมรถยนต์ปี 2560 จากข้อมูลของกลุ่มอุตสาหกรรมยานยนต์ สภาอุตสาหกรรมแห่งประเทศไทย คาดว่าการผลิตรถยนต์ประมาณ 2,000,000 คัน เพิ่มขึ้นร้อยละ 2.56 โดยแบ่งเป็นการผลิตเพื่อจำหน่ายในประเทศประมาณ 800,000 คัน เพิ่มขึ้นร้อยละ 6.67 และเป็นการผลิตเพื่อการส่งออกประมาณ 1,200,000 คัน ซึ่งสอดคล้องกับที่สำนักงานคณะกรรมการพัฒนาการเศรษฐกิจและสังคมแห่งชาติ(สศช.)คาดการณ์อัตราขยายตัวทางเศรษฐกิจ (GDP) ปี 2560 ว่าจะขยายตัวร้อยละ 3-4 สำหรับตลาดส่งออกมีแนวโน้มดี ขึ้นตามการฟื้นตัวเศรษฐกิจโลก โดยแบ่งเป็นการผลิตเพื่อจำหน่ายในประเทศ ประมาณร้อยละ 40-50 และการผลิตเพื่อการส่งออกประมาณร้อยละ 55-60

ปัจจัยเสี่ยง : ราคาสินค้าเกษตรตกต่ำ, หนี้ครัวเรือนสูง, สถาบันการเงินเข้มงวดในการปล่อยสินเชื่ออุตสาหกรรมไฟฟ้าและอิเล็กทรอนิกส์

อุตสาหกรรมเฟอร์นิเจอร์ ปี 2559

ปี 2559 สถานการณ์เศรษฐกิจภายในประเทศ ธุรกิจส่งออกยังมีการขยายตัวดี เช่น คอนโดมิเนียมที่ขายพร้อมเฟอร์นิเจอร์ ซึ่งถือเป็นอัตราที่ขยายตัวต่อเนื่องทุกปี สำหรับสถานการณ์ส่งออกเฟอร์นิเจอร์ปีนี้ยังไม่ดีขึ้นเท่าที่ควร เพราะเศรษฐกิจโลกไม่ดีนักกำลังซื้อของตลาดต่างประเทศ

แนวโน้มอุตสาหกรรมเฟอร์นิเจอร์ปี 2560

ทิศทางอุตสาหกรรมตลาดในประเทศคาดว่าจะเติบโตตามการขยายตัวโครงการคอนโดมิเนียมและสังหาริมทรัพย์ต่างๆ ตามแนวรถไฟฟ้าสายต่างๆ ส่วนตลาดต่างประเทศ มีแนวโน้ม ส่งออกไปยังตลาดเพื่อนบ้านกลุ่มประเทศ CLMV มากขึ้น โดยเฉพาะกลุ่มนักธุรกิจรุ่นใหม่ จากเดิมที่เน้นตลาดสหรัฐ สหภาพยุโรป และญี่ปุ่น ซึ่งในการปรับสัดส่วนตลาดมายังกลุ่มอาเซียน จำเป็นต้องมีการปรับผลิตภัณฑ์ให้มีขนาดเหมาะสมกับรูปร่างของเอเชีย ซึ่งอาจจะเล็กกว่าที่ส่งออกไปยุโรป สินค้าสำคัญขยายตัวกลุ่มเฟอร์นิเจอร์ไม้ เหล็ก และกลุ่มเครื่องนอน และตลาดใหม่อย่างประเทศเมียนมายังไม่เอื้ออำนวยมากนัก สำหรับช่องทางการตลาดจะเป็นการขายตรง และเน้นการทำแบรนด์และผลิตสินค้าที่มีดีไซน์มากขึ้น โดยมุ่งเจาะกลุ่มลูกค้าระดับ B ลงมา

ปัจจัยเสี่ยง : ความสามารถในการแข่งขันของสินค้าไทยทั้งด้านต้นทุนแรงงาน ราคาวัตถุดิบ, ในปี 2560 สหภาพยุโรป (อียู) จะออกกฎระเบียบ เพื่อตรวจสอบที่มาของไม้ที่นำมาใช้ในการผลิตเฟอร์นิเจอร์

จากที่กล่าวมาข้างต้น ทางบริษัทยังคงมุ่งเน้นการพัฒนาคุณภาพสินค้าและบริการให้ดีขึ้น เพื่อรองรับความต้องการของกลุ่มลูกค้าเป้าหมายหลักของบริษัท โดยเฉพาะภาคอุตสาหกรรมก่อสร้าง-วัสดุก่อสร้างเป็นหลัก สืบเนื่องมาจากนโยบายของภาครัฐ ประกอบกับการแข่งขันในตลาดโลกที่สูงขึ้น และการใช้มาตรการกีดกันทางการค้าและการทุ่มตลาดจากประเทศผู้ผลิตรายใหญ่ อาทิ ญี่ปุ่นและจีน เป็นต้น ส่งผลกระทบกับทางตรงและทางอ้อมของบริษัท

2.3 การจัดหาผลิตภัณฑ์หรือบริการ

1) การผลิต

ปัจจุบันบริษัทและบริษัทย่อย มีโรงงานจำนวน 3 แห่ง โดยตั้งอยู่ที่

1. โรงงานของบริษัทที่สมุทรปราการ ตั้งอยู่เลขที่ 55, 55/1 หมู่ 2 ซอยวัดหนามแดง ถนนศรีนครินทร์ ตำบลบางแก้ว อำเภอบางพลี จังหวัดสมุทรปราการ มีกำลังการผลิตติดตั้ง 153,497 ตันต่อปี ในปี 2559 บริษัทใช้กำลังการผลิตรวมประมาณร้อยละ 73.45

2. โรงงานของบริษัทที่ชลบุรี ตั้งอยู่ถนนระยอง-สัตหีบ (ทล. 331) กม. 28.40 ตำบลสระสีเหลียม อำเภอนันทมนิคม จังหวัดชลบุรี เป็นสาขาของบริษัท โดยบริษัทติดตั้งเครื่องจักรใหม่และย้ายเครื่องจักรบางส่วนจากบริษัทและบริษัทย่อยไปติดตั้ง ซึ่งมีทั้งเครื่องจักรสำหรับผลิตท่อเหล็ก และเป็นเครื่องจักรสำหรับผลิตเหล็กโครงสร้างรูปตัวซีมีกำลังการผลิตติดตั้งรวม 386,503 ตันต่อปี ในปี 2559 บริษัทใช้กำลังการผลิตรวมประมาณร้อยละ 46.27

3. เลขที่ 6/10 ซอยวัดหนามแดง ถนนศรีนครินทร์ ตำบลบางแก้ว อำเภอบางพลี จังหวัดสมุทรปราการ เป็นของบริษัท เอส ที ซี สตีล จำกัด มีกำลังการผลิตติดตั้ง 6,490 ตันต่อปี ในปี 2559 บริษัทย่อยใช้กำลังการผลิตประมาณร้อยละ 39.90

2) การจัดหาวัตถุดิบหรือผลิตภัณฑ์

ปัจจุบัน บริษัทจัดซื้อเหล็กแผ่นรีดร้อนซึ่งเป็นวัตถุดิบหลักในการผลิตจากผู้ผลิตเหล็กแผ่นรีดร้อนในประเทศ ได้แก่ บริษัทในกลุ่ม บมจ. สหวิริยาสตีล อินดัสตรี บริษัทในกลุ่ม บมจ.จี สตีล ซึ่งเป็นผู้ผลิตเหล็กแผ่นรีดร้อนชนิดม้วนรายใหญ่ในประเทศ อีกทั้งมีการสั่งซื้อวัตถุดิบม้วนหน้าแคบจากบริษัทร่วมทุน คือ บริษัท เตื่อหลง (ไทยแลนด์) จำกัด อย่างไรก็ตามกรณีที่ราคาเหล็กแผ่นรีดร้อนในตลาดต่างประเทศมีการปรับตัวลดลงต่ำกว่าราคาเหล็กในประเทศ บริษัทสามารถนำเข้าวัตถุดิบจากต่างประเทศ ได้แก่ เกาหลี และ จีน ปัจจุบันบริษัทยังมีการติดต่อกับตัวแทนจำหน่ายจากต่างประเทศเพื่อติดตามข้อมูลราคาเหล็กในตลาดโลกอย่างใกล้ชิด

การซื้อสินค้าจากต่างประเทศในปี 2559 มีการนำเข้าสินค้าจากประเทศจีน และ เกาหลี ซึ่งเป็นผลิตภัณฑ์เหล็กรีดร้อน เหล็กรีดเย็น เหล็กรูปพรรณต่างๆ เพื่อขยายฐานกลุ่มลูกค้าให้หลากหลายยิ่งขึ้นทั้งในภาคอุตสาหกรรมที่เกี่ยวข้อง อาทิ เช่น เครื่องใช้ไฟฟ้า อุตสาหกรรมก่อสร้าง อุตสาหกรรมยานยนต์และกลุ่มอื่น

2.4 งานที่ยังไม่ได้ส่งมอบ

- ไม่มี -

3. ปัจจัยความเสี่ยง

3.1 ความเสี่ยงในการประกอบธุรกิจ

ความเสี่ยงจากการผันผวนทางด้านราคา

ในปี 2559 อุตสาหกรรมเหล็กยังคงมีความผันผวนทางด้านราคา ทั้งราคาซื้อวัตถุดิบเข้า และราคาจำหน่ายสินค้าออก ซึ่งราคาดังกล่าวได้รับผลกระทบจากทั้งภายในประเทศและต่างประเทศ อาทิเช่น ปริมาณการผลิตเหล็กในตลาดโลกเกินความต้องการ มาตราการกีดกันทางการค้า นโยบายการลงทุนของภาครัฐ และเอกชน ซึ่งมีผลต่อราคาซื้อและราคาขายทั้งสิ้น

อย่างไรก็ตาม บริษัทมีการติดตามความเคลื่อนไหวของราคาวัตถุดิบอย่างใกล้ชิด เพื่อใช้เป็นแนวทางในการบริหารจัดการตั้งซื้อวัตถุดิบให้สอดคล้องกับปริมาณความต้องการของสินค้าจากลูกค้าของบริษัทและบริษัทย่อย รวมถึงการกำหนดราคาขายสินค้าของบริษัทและบริษัทย่อยนั้น จะพิจารณาต้นทุนขายควบคู่กับราคาตลาดและทำการปรับราคาขายสินค้าตามราคาวัตถุดิบและจากการที่บริษัทได้ร่วมลงทุนกับบริษัทร่วมทุน เพื่อทำการผลิตเหล็กม้วนหน้าแคบ ทำให้บริษัทสามารถบริหารจัดการวัตถุดิบและสินค้าสำเร็จรูปได้อย่างมีประสิทธิภาพ ทั้งนี้ปริมาณการนำเข้าเหล็กม้วนของบริษัทยังลดลง เพื่อรองรับวัตถุดิบจากบริษัทร่วมลงทุน พร้อมทั้งบริหารความเสี่ยงด้านสินค้าคงเหลือให้อยู่ในปริมาณที่เหมาะสม และผลักดันสินค้าไปยังผู้บริโภคมากขึ้น เพื่อเป็นการระบายสินค้าคงเหลือให้เร็วที่สุด

3.2 ความเสี่ยงด้านการบริหาร การจัดการ

ความเสี่ยงจากการให้เครดิตลูกค้า

ณ วันที่ 31 ธันวาคม 2559 บริษัทและบริษัทย่อยมีลูกหนี้คงค้าง 811.90 ล้านบาท คิดเป็นอัตราร้อยละ 15.89 ของรายได้รวมของบริษัทและบริษัทย่อย ซึ่งมีระยะเวลาการเก็บหนี้เฉลี่ยอยู่ที่ 54 วัน ลูกหนี้ที่มียอดค้างชำระโดยยังไม่ถึงกำหนดชำระเงิน จำนวน 345.56 ล้านบาท หรือคิดเป็นร้อยละ 42.56 ของลูกหนี้คงค้าง และลูกหนี้ค้างชำระไม่เกิน 90 วัน จำนวน 335.01 ล้านบาท หรือคิดเป็นร้อยละ 41.26 ของลูกหนี้คงค้าง

บริษัทและบริษัทย่อยอาจเกิดความเสี่ยงจากการที่ลูกค้าไม่สามารถชำระค่าสินค้าตามเงื่อนไขที่ตกลงไว้ได้ หรือชำระเงินล่าช้ากว่าระยะเวลาที่ตกลงไว้ ซึ่งอาจทำให้บริษัทฯ ประสบปัญหาสภาพคล่อง หรือเกิดความสูญเสียทางการเงิน

อย่างไรก็ตามบริษัทและบริษัทย่อยมีข้อปฏิบัติในการพิจารณาการให้วงเงินสินเชื่อและเครดิตแก่ลูกค้า โดยพิจารณาจากประวัติลูกค้า อาทิ งบการเงินของลูกค้า ประวัติการชำระหนี้ รวมถึงการให้เจ้าหน้าที่ฝ่ายการตลาด และฝ่ายขายทำการลงภาคสนามเพื่อรวบรวมข้อมูลในการวิเคราะห์ เพื่อพิจารณาการให้วงเงินลูกค้า โดยบริษัทฯ มิได้ให้วงเงินหรือเครดิตกับลูกค้ารายใด หรือกลุ่มใดเป็นกรณีพิเศษทั้งสิ้น ทั้งนี้เพื่อเป็นการป้องกันความเสี่ยงใด ๆ ที่อาจเกิดขึ้น

ความเสี่ยงจากอัตราดอกเบี้ย

ณ วันที่ 31 ธันวาคม 2559 บริษัทและบริษัทย่อยมีหนี้สินหมุนเวียนทั้งสิ้น 1,838.56 ล้านบาท ซึ่งเป็นหนี้ที่เกิดจากการกู้ยืมจากสถาบันการเงินเป็นจำนวน 1,207.83 ล้านบาท โดยเป็นสินเชื่อประเภท ทรัสต์รีซีท และ ตัวสัญญาใช้เงิน มีอัตราดอกเบี้ยตั้งแต่ร้อยละ 1.02 ถึงร้อยละ 2.75 ต่อปี และมีกำหนดชำระ ระหว่าง 1-6 เดือน เพื่อใช้เป็นเงินทุนหมุนเวียนสำหรับการสั่งซื้อสินค้าจากโรงงานผู้ผลิตเหล็ก การปรับตัวของอัตราดอกเบี้ย ส่งผลกระทบกับต้นทุนทางการเงินของบริษัท

ในปีที่ผ่านมา บริษัทมีต้นทุนทางการเงิน (ดอกเบี้ย) อยู่ที่ 25.47 ล้านบาท ลดลงจากปีก่อนจำนวน 12.57 ล้านบาท หรือคิดเป็นร้อยละ 33.05 ของดอกเบี้ยที่ลดลง อย่างไรก็ตามบริษัทยังคงให้ความสำคัญในการบริหารจัดการต้นทุนทางการเงินให้มีประสิทธิภาพสูงสุด เพื่อเพิ่มกระแสเงินสดให้แก่องค์กร

ความเสี่ยงจากอัตราแลกเปลี่ยน

ในปี 2559 บริษัทมีมูลค่าการสั่งซื้อสินค้าจากต่างประเทศคิดมูลค่าประมาณร้อยละ 39.34 ของมูลค่าที่สั่งซื้อทั้งหมด โดยเป็นการสั่งซื้อในสกุลดอลลาร์สหรัฐและสกุลยูโร ซึ่งทั้งสองสกุลเงินมีความผันผวนตามภาวะตลาดเงินจากต่างประเทศ บริษัทได้มีการป้องกันความเสี่ยงจากอัตราแลกเปลี่ยนโดยการ ใช้ตราสารอนุพันธ์เพื่อลดความไม่แน่นอนของกระแสเงินสดในอนาคต โดย การทำสัญญาซื้อขายอัตราแลกเปลี่ยนไว้ล่วงหน้าตามความเหมาะสม ณ วันที่ 31 ธันวาคม 2559 มีสัญญาคงค้าง จำนวน 0.7 ล้านดอลลาร์สหรัฐ และ 0.07 ล้านเหรียญยูโร และมีหนี้สินที่ยังไม่ได้ป้องกันความเสี่ยง จำนวน 3.8 ล้านดอลลาร์สหรัฐ และ 0.2 ล้านเหรียญยูโร โดยทางบริษัทจะดำเนินการป้องกันความเสี่ยงในช่วงเวลาที่เหมาะสมเพื่อรักษากระแสเงินสด

ความเสี่ยงจากการเปลี่ยนแปลงด้านกฎหมาย ข้อบังคับ และ นโยบายของภาครัฐ

ในปี 2559 กระทรวงพาณิชย์ ได้ออกประกาศใช้มาตรการ Anti-dumping ซึ่งส่งผลกระทบต่อผู้ประกอบการทั้งทางตรงและทางอ้อมต้องดำเนินการปรับตัวให้เข้าสถานการณ์ อาทิเช่น

1. ประกาศให้ใช้มาตรการชั่วคราวตอบโต้การทุ่มตลาดจากการนำเข้าสินค้าเหล็กแผ่นรีดร้อนชนิดเป็นม้วนและไม่ใช่เป็นม้วนที่มีความหนา 0.9 ถึง 100 มิลลิเมตร และความกว้าง 100 ถึง 3,200 มิลลิเมตร ภายใต้ HS Code 7208 และ 7211 รวม 126 พิกัด ที่มีแหล่งกำเนิดจากสหพันธ์สาธารณรัฐบราซิล สาธารณรัฐอิสลามอิหร่าน และสาธารณรัฐตุรกี ในอัตราร้อยละ 7.09 – 38.52 ของราคา C.I.F. เป็น ระยะเวลา 4 เดือน หลังจากลงประกาศในราชกิจจานุเบกษาแล้ว จนกว่าจะมีการประกาศเปลี่ยนแปลงเป็นอย่างอื่น
2. ประกาศให้ใช้มาตรการชั่วคราวสินค้าปลอดและท่อทำด้วยเหล็กหรือเหล็กกล้าที่มีภาคตัดขวางเป็นวงกลมและไม่ใช่เป็นวงกลม ภายใต้ HS Code 7305 และ 7306 รวม 26 พิกัด ที่มีแหล่งกำเนิดจากสาธารณรัฐประชาชนจีนและสาธารณรัฐเกาหลี ในอัตราร้อยละ 3.22 – 66.01 ของราคา C.I.F. และให้เรียกเก็บอากรชั่วคราวในอัตรา 0% ของราคา C.I.F. ในกรณีที่มีการนำเข้ามาผลิตเพื่อการส่งออกภายใต้กฎหมาย 3 ฉบับ ได้แก่ กฎหมายการนิคมอุตสาหกรรมแห่งประเทศไทย กฎหมายส่งเสริมการลงทุน และกฎหมายศุลกากร หรือกรณีการนำเข้าท่อ 3 ชนิด คือ
 - 1) ท่อที่ใช้เป็นท่อส่งน้ำมันหรือก๊าซ เฉพาะมาตรฐาน API 5L

- 2) ท่อผนังบ่อ (เคสซิง) ชนิดที่ใช้ในการเจาะน้ำมันหรือก๊าซ ชนิดเชื่อมตะเข็บ เฉพาะมาตรฐาน API 5 CT สำหรับอุตสาหกรรมก๊าซและน้ำมัน
- 3) ท่อเหล็กบูโพลีเอทิลีน เป็นเวลาไม่เกิน 4 เดือน จนกว่าจะมีประกาศเปลี่ยนแปลงเป็นอย่างอื่น

4. ทรัพย์สินที่ใช้ในการประกอบธุรกิจ

4.1 ทรัพย์สินถาวรหลักที่ใช้ในการประกอบธุรกิจ

ณ วันที่ 31 ธันวาคม 2559 บริษัทมีทรัพย์สินถาวรหลักที่ใช้ในการประกอบธุรกิจ ดังนี้

| | | | หน่วย : ล้านบาท |
|---|-------------------|----------------|----------------------------------|
| ประเภท/ลักษณะทรัพย์สิน | ลักษณะกรรมสิทธิ์ | มูลค่าตามบัญชี | ภาระผูกพัน |
| 1.ที่ดิน | | | |
| เนื้อที่ 16 ไร่ 3 งาน 5 ตารางวา ที่ตั้ง : เลขที่ 55, 55/1 หมู่ 2 ซอยวัดหนามแดง ถนนศรีนครินทร์ ตำบลบางแก้ว อำเภอบางพลี จังหวัดสมุทรปราการ | บริษัทเป็นเจ้าของ | 147.51 | (1).จดจำนองวงเงิน 400 ล้านบาท |
| เนื้อที่ 99 ไร่ 72 ตารางวา* ที่ตั้ง เลขที่ 90/1 หมู่ที่ 10 ตำบลสระสีเหี้ยม อำเภอนันทนิกม จังหวัดชลบุรี | บริษัทเป็นเจ้าของ | 49.12 | (2).จดจำนองวงเงิน 600 ล้านบาท |
| เนื้อที่ 85 ไร่ 69 ตารางวา** ที่ตั้ง เลขที่ 90/1 หมู่ที่ 10 ตำบลสระสีเหี้ยม อำเภอนันทนิกม จังหวัดชลบุรี | บริษัทเป็นเจ้าของ | 42.18 | ไม่มีภาระผูกพัน |
| เนื้อที่ 17 ไร่ 34 ตารางวา ที่ตั้ง เลขที่ 90/1 หมู่ที่ 10 ตำบลสระสีเหี้ยม อำเภอนันทนิกม จังหวัดชลบุรี | บริษัทเป็นเจ้าของ | 8.46 | ไม่มีภาระผูกพัน |
| เนื้อที่ 3 ไร่ 82 ตารางวา ที่ตั้ง : เลขที่ 6/10 หมู่ 1 ซอยวัดหนามแดง ถนนศรีนครินทร์ ตำบลบางแก้ว อำเภอบางพลี จังหวัดสมุทรปราการ | เป็นของบริษัท STC | 25.64 | (3).จดจำนองวงเงิน 250 ล้านบาท |

| ประเภท/ลักษณะทรัพย์สิน | ลักษณะกรรมสิทธิ์ | มูลค่าตามบัญชี | ภาระผูกพัน |
|---|-------------------|-----------------|----------------------------------|
| 2. อาคารโรงงาน 3 แห่ง | | | |
| 2.1 อาคารโรงงานของบริษัท ที่ตั้ง : เลขที่ 55, 55/1 หมู่ 2 ซอยวัดหนามแดง ถนนศรีนครินทร์ ตำบลบางแก้ว อำเภอบางพลี จังหวัดสมุทรปราการ | บริษัทเป็นเจ้าของ | 37.89 | (1).จดจำนองวงเงิน 400 ล้านบาท |
| 2.2 อาคารโรงงานชลบุรีของบริษัท ที่ตั้ง เลขที่ 90/1 หมู่ที่ 10 ตำบลสระสีห์เหลี่ยม อำเภอนันทนิกม จังหวัดชลบุรี | บริษัทเป็นเจ้าของ | 184.26 | (2).จดจำนองวงเงิน 600 ล้านบาท |
| 2.3 อาคารโรงงานของบริษัทย่อย ที่ตั้ง : เลขที่ 6/10 หมู่ 1 ซอยวัดหนามแดง ถนนศรีนครินทร์ ตำบลบางแก้ว อำเภอบางพลี จังหวัดสมุทรปราการ | เป็นของบริษัท STC | 13.58 | (3).จดจำนองวงเงิน 250 ล้านบาท |
| 3. เครื่องจักร | บริษัทเป็นเจ้าของ | 360.41 | ไม่มีภาระผูกพัน |
| 4. เครื่องจักร | เป็นของบริษัท STC | 0.78 | ไม่มีภาระผูกพัน |
| 5. ยานพาหนะ | บริษัทเป็นเจ้าของ | 10.98 | ไม่มีภาระผูกพัน |
| 6. เครื่องตกแต่งและเครื่องใช้สำนักงาน | บริษัทเป็นเจ้าของ | 7.06 | ไม่มีภาระผูกพัน |
| 7. เครื่องตกแต่งและเครื่องใช้สำนักงาน | เป็นของบริษัท STC | 0.02 | ไม่มีภาระผูกพัน |
| 8. เครื่องจักรระหว่างติดตั้ง | บริษัทเป็นเจ้าของ | 145.26 | ไม่มีภาระผูกพัน |
| 9. เครื่องจักรระหว่างติดตั้ง | เป็นของบริษัท STC | 0.00 | ไม่มีภาระผูกพัน |
| รวม | | 1,033.15 | |

4.2 นโยบายการลงทุนและการบริหารงานในบริษัทย่อยและบริษัทร่วม

นโยบายการลงทุนของบริษัท คือ บริษัทจะพิจารณาลงทุนในธุรกิจที่เกี่ยวเนื่องและเอื้อประโยชน์ต่อการทำธุรกิจของบริษัทหรือเป็นธุรกิจซึ่งอยู่ในอุตสาหกรรมที่มีแนวโน้มเจริญเติบโตและจะคำนึงถึงอัตราผลตอบแทนที่ได้รับจากการลงทุนเป็นสำคัญ และบริษัทจะควบคุมดูแลโดยจะส่งกรรมการเข้าไปเป็นตัวแทนตามสัดส่วนการถือหุ้น และหากเป็นบริษัทร่วม บริษัทจะส่งตัวแทนจากบริษัทเข้าไปเป็นกรรมการในบริษัทนั้น ๆ ทั้งนี้จำนวนตัวแทนจากบริษัทที่เข้าไปเป็นกรรมการจะขึ้นอยู่กับสัดส่วนการถือหุ้นของบริษัท

4.3 การได้มาหรือจำหน่ายไปซึ่งสินทรัพย์ หรือการตีราคาทรัพย์สินใหม่

- ไม่มี -

5. ข้อพิพาททางกฎหมาย

บริษัทไม่มีข้อพิพาททางกฎหมายที่เป็นสาระสำคัญต่อการดำเนินกิจการของบริษัท

6. ข้อมูลทั่วไปและข้อมูลสำคัญอื่น

| | | |
|---|---|--|
| ชื่อบริษัท | : | บริษัท เอเชีย เมทัล จำกัด (มหาชน) |
| ชื่อย่อในตลาดหลักทรัพย์ | : | AMC |
| เลขทะเบียนบริษัท | : | 0107574700176 |
| วันก่อตั้งบริษัท | : | 9 มีนาคม 2536 |
| วันจดทะเบียนเป็นบริษัทมหาชนจำกัด | : | 9 มีนาคม 2547 |
| วันเริ่มทำการซื้อขายในตลาดหลักทรัพย์ | : | |
| แห่งประเทศไทย | : | 13 สิงหาคม 2547 |
| ลักษณะการประกอบธุรกิจ | : | ประกอบธุรกิจเป็นศูนย์บริการเหล็กครบวงจร ได้แก่ การจำหน่ายเหล็กม้วน (Coiled) ทั้งชนิดรีดร้อน (Hot-Rolled) และชนิดรีดเย็น (Cold-Rolled) เหล็กเคลือบสังกะสี (GI) รวมทั้งรับตัดและจำหน่ายเหล็กแผ่น (Sheet) และเหล็กม้วนสลิต (Slitting Coil) ตามขนาดที่ลูกค้า เป็นผู้ผลิตและจำหน่ายเหล็กรูปพรรณ ได้แก่ ท่อเหล็ก และเหล็กโครงสร้างรูปตัวซี ที่ใช้ในอุตสาหกรรมต่างๆ |
| ที่ตั้งสำนักงานใหญ่และ โรงงาน | : | เลขที่ 55, 55/1 หมู่ที่ 2 ซอยวัดหนามแดง ถนนศรีนครินทร์ ตำบลบางแก้ว อำเภอบางพลี จังหวัดสมุทรปราการ โทร. +66(0) 2383-4100 และ +66(0) 2338-7200 แฟกซ์. +66(0) 2383-4101-2 |
| Home Page | : | www.asiametal.co.th |
| ที่ตั้งสำนักงานสาขาที่ และ โรงงานชลบุรี | : | เลขที่ 90/1 หมู่ที่ 10 ถนนฉะเชิงเทรา-สัตหีบ (ทล. 331) กม. 28.4 ตำบลสระสีเหลี่ยม อำเภอนันทนาค จังหวัดชลบุรี |
| ที่ตั้งโรงงานบริษัทย่อย | : | บริษัท เอส ที ซี สตีล จำกัด เลขที่ 6/10 หมู่ 1 ซอยวัดหนามแดง ถนนศรีนครินทร์ ตำบลบางแก้ว อำเภอบางพลี จังหวัดสมุทรปราการ : บริษัท แกรนด์ เอเชีย สตีล โปรเซสซิ่ง เซ็นเตอร์ จำกัด (เดิมบริษัทชื่อ : บริษัท เอเชียเมทัล แปบบริเคชั่น จำกัด) เลขที่ 90/1 หมู่ที่ 10 ถนนฉะเชิงเทรา-สัตหีบ (ทล.331) กม.28.4 |

ที่ตั้งโรงงานบริษัทรวม : ตำบลสระสีเหลี่ยม อำเภอพนัสนิคม จังหวัดชลบุรี
 บริษัท สางสินค้าผ่านแดนเวียงจันทน์ จำกัด
 บ้านดงโพธิ์ เมืองหาดทรายฟอง นครหลวงเวียงจันทน์
 สาธารณรัฐประชาธิปไตยประชาชนลาว

ทุนจดทะเบียน : 549,973,800 บาท
 ทุนที่ออกและเรียกชำระแล้ว : 480,096,277 บาท
 จำนวนหุ้นที่ออกจำหน่าย : 480,096,277 หุ้น
 มูลค่าที่ตราไว้หุ้นละ : 1 บาท

ชื่อ สถานที่ตั้ง ของบุคคลอ้างอิงอื่นๆ

นายทะเบียน : บริษัท ศูนย์รับฝากหลักทรัพย์ (ประเทศไทย) จำกัด
 เลขที่ 2/7 หมู่ที่ 4 อาคารสถาบันวิทยาการตลาดทุน
 ตลาดหลักทรัพย์แห่งประเทศไทย ชั้น 2
 NORTH PARK แขวงทุ่งสองห้อง เขตหลักสี่ กรุงเทพมหานคร 10210
 โทรศัพท์ (+662) 596-9000
 โทรสาร (+662) 832-4994-6

ผู้สอบบัญชีรับอนุญาต : นายบุญเลิศ แก้วพันธุ์ฤกษ์ ผู้สอบบัญชีรับอนุญาต เลขทะเบียน 4165
 บริษัท บีพีอาร์ ออดิท แอนด์ แอดไวเซอร์ จำกัด
 เลขที่ 152 ชั้น 12A ห้อง 08 อาคารชาร์เตอร์สแควร์
 ถนนสาทรเหนือ แขวงสีลม เขตบางรัก กรุงเทพมหานคร 10500
 โทรศัพท์ (+662) 634-5398-9
 โทรสาร (+662) 634-5399

เลขานุการบริษัท : นางสาวศศิธร ลิ้มปิยะชาติ
 โทรศัพท์ (+662) 383-4100 ต่อ 208,308
 โทรสาร (+662) 383-4101-2